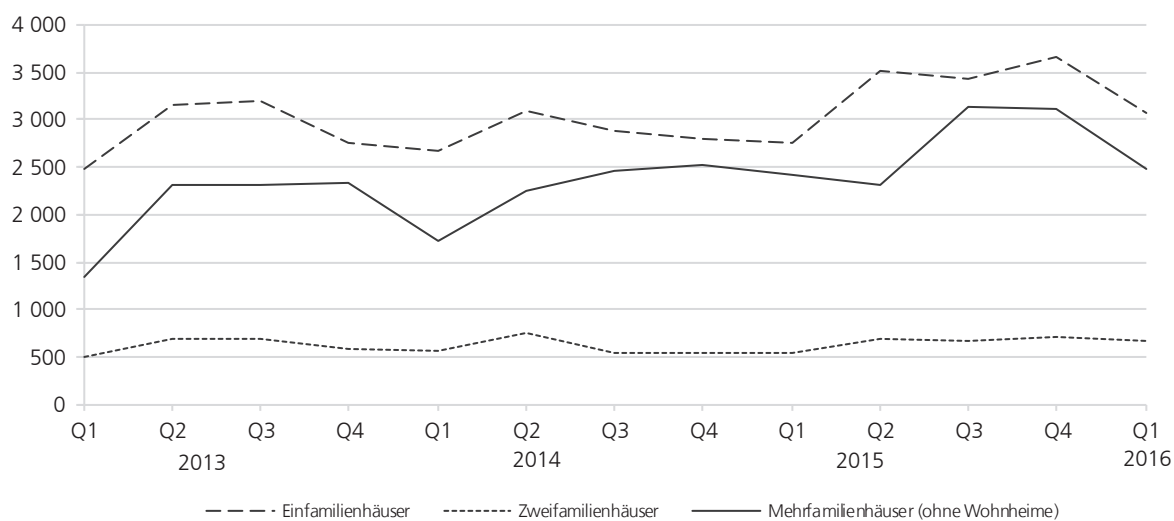


Genehmigte Wohnungen im Neubau nach Gebäudetypen



F II 1 – vj 1 / 2016

## Gemeldete Baugenehmigungen

1. Quartal 2016



**Niedersachsen**

## Zeichenerklärung

- = Nichts vorhanden
- 0 = Mehr als nichts, aber weniger als die Hälfte der kleinsten dargestellten Einheit
- . = Zahlenwert unbekannt oder aus Geheimhaltungsgründen nicht veröffentlicht
- X = Nachweis ist nicht sinnvoll, unmöglich, oder Fragestellung trifft nicht zu
- ... = Angabe fällt später an
  
- / = Nicht veröffentlicht, weil nicht ausreichend genau oder nicht repräsentativ
- () = Aussagewert eingeschränkt, da Zahlenwert statistisch relativ unsicher

- D = Durchschnitt
- p = vorläufige Zahl
  
- r = berichtigte Zahl
  
- s = geschätzte Zahl
  
- dav. = davon. Mit diesem Wort wird die Aufgliederung einer Gesamtmasse in sämtliche Teilmassen eingeleitet
- dar. = darunter. Mit diesem Wort wird die Ausgliederung einzelner Teilmassen angekündigt

Abänderungen bereits bekanntgegebener Zahlen beruhen auf nachträglichen Berichtigungen.  
Abweichungen in den Summen sind in der Regel auf das Runden der Einzelpositionen zurückzuführen.

Soweit nicht anders vermerkt ist, wurden die Tabellen im Landesamt für Statistik Niedersachsen erarbeitet und gelten für das Gebiet des Landes Niedersachsen.

## Information und Beratung

Auskünfte zu dieser Veröffentlichung unter:  
Bautaetigkeit@statistik.niedersachsen.de  
Tel.: 0511 9898 - 3333

Auskünfte aus allen Bereichen der amtlichen Statistik unter:  
Tel.: 0511 9898 - 1132, 1134  
Fax: 0511 9898 - 99 1134  
E-Mail: auskunft@statistik.niedersachsen.de  
Internet: www.statistik.niedersachsen.de

## Herausgeber

Landesamt für Statistik Niedersachsen  
Postfach 91 07 64  
30427 Hannover

V.i.S.d.P.: Simone Lehmann

Erscheinungsweise: vierteljährlich  
Erschienen im Januar 2017

© Landesamt für Statistik Niedersachsen, Hannover 2017.  
Vervielfältigung und Verbreitung, auch auszugsweise, mit Quellenangabe gestattet.

## Vorbemerkungen

Ab dem Berichtsjahr 2010 erfolgt die Veröffentlichung dieser Publikation quartalsweise.

Monatliche Ergebnisse stehen Ihnen auf Anforderung beim zuständigen Fachdezernat des LSN (Telefon-Nr. 0511 - 9898 - 3333 / 3316 oder E-Mail-Adresse [Bautaetigkeit@statistik.niedersachsen.de](mailto:Bautaetigkeit@statistik.niedersachsen.de)) und auf der Homepage des LSN in der Onlinedatenbank zur Verfügung.

Gesetzliche Grundlage dieser Erhebung ist das Gesetz über die Statistik der Bautätigkeit im Hochbau und die Fortschreibung des Wohnungsbestandes (Hochbaustatistikgesetz HBauStatG) vom 5. Mai 1998.

Die monatliche Berichtserstattung über Baugenehmigungen basiert auf den Meldungen der Bauaufsichtsbehörden, die nicht immer zeitgerecht abgegeben werden können. Die monatlichen Ergebnisse berücksichtigen daher nur diejenigen Meldungen, die im Berichtszeitraum übersandt wurden. Hieraus ergeben sich Unterschiede zu dem tatsächlichen Baugeschehen in den einzelnen Monaten, die sich erst in der Zusammenfassung zum Jahresende ausgleichen.

Eine unterjährige Veröffentlichung der Baufertigstellungen erfolgt nicht mehr, da der überwiegende Teil mit der Meldung des Bauüberhangs im Dezember des Berichtsjahres eingereicht wird. Eine Ausweisung der einzelnen Monate hat daher qualitativ keinen hohen Aussagewert.

Bauvorhaben nach § 62 NBauO (genehmigungsfreier Bau von Wohnungebäuden) sind darin nur dann berücksichtigt, wenn sie dem LSN gemeldet wurden.

Ab Berichtsjahr 2012 werden die „Sonstigen Wohneinheiten“ als Wohnungen erfasst.

## Hinweise

**Definition der erfassten Merkmale:**

**Wohngebäude/Nichtwohngebäude**

Wohngebäude sind Gebäude, die mindestens zur Hälfte

Wohnzwecken dienen. Wird weniger als die Hälfte der Gesamtnutzfläche für Wohnzwecke genutzt, handelt es sich um ein Nichtwohngebäude.

## Wohnheime

Wohnheime dienen primär dem gemeinschaftlichen Wohnen bestimmter Personen. Sie besitzen Gemeinschaftseinrichtungen (z.B. zur Verpflegung) und können Wohnungen enthalten. In den Baustatistiken zählen die Wohnheime seit 1979 zu den Wohngebäuden.

## Wohnungen

Eine Wohnung ist in Anlehnung an DIN 283 die Summe der Räume, die die Führung eines Haushalts ermöglichen, darunter stets eine Küche oder ein Raum mit Kochgelegenheit (Kochnische/Kochschrank).

## Veranschlagte Kosten, Rauminhalt, Wohn- und Nutzfläche

Veranschlagte Kosten sind die der Baukonstruktion (einschließlich Erdarbeiten), der Installation einschließlich deren betriebstechnischen Anlagen, der betrieblichen Einbauten sowie Kosten für besondere Bauausführung (DIN 276). Für die Rauminhaltsberechnung (brutto) gilt DIN 277. Zur Nutzfläche (DIN 277, ohne Wohnfläche) zählt z.B. auch die Fläche der Zimmer in Anstaltsgebäuden, in denen nicht primär das Wohnen im Vordergrund steht. In die Wohnflächenberechnung (DIN 283) gehen die Wohn- und Schlafräume, die Küchen und die Nebenräume ein.

## Baumaßnahmen an bestehenden Gebäuden

In den vorliegenden Ergebnissen dieser Bautätigkeitsart sind die im Zuge dieser Baumaßnahmen zunächst nötigen Abgänge von Wohnungen und Flächen mit den Zugängen saldiert. Es handelt sich also um Nettowerte.

## 1.1 Genehmigungen im Wohn- und Nichtwohnbau Januar bis März 2016

insgesamt (einschl. Baumaßnahmen an bestehenden Gebäuden) nach Gebäudearten und Bauherren

Gebäude Bauherr	Gebäude/ Bau- maßnahmen	Rauminhalt in neuen Gebäuden	Nutz- fläche	Wohnungen		Wohn- räume	Veranschlagte Kosten der Bauwerke
				insgesamt	darin Wohnfläche		
				Anzahl	100 m <sup>2</sup>	Anzahl	1 000 Euro
<b>Wohn- und Nichtwohngebäude</b>	<b>5 748</b>	<b>8 449</b>	<b>9 133,8</b>	<b>6 958</b>	<b>8 152,9</b>	<b>32 820</b>	<b>1 594 881</b>
<b>Wohngebäude zusammen</b>	<b>4 722</b>	<b>3 692</b>	<b>1 425,6</b>	<b>6 912</b>	<b>8 103,6</b>	<b>32 776</b>	<b>1 043 019</b>
davon:							
Wohngebäude mit 1 Wohnung	.	.	.	.	.	.	.
Wohngebäude mit 2 Wohnungen	.	.	.	.	.	.	.
Wohngebäude mit 3 oder mehr Wohnungen	.	.	.	.	.	.	.
Wohnheime	-	-	-	-	-	-	-
darunter:							
Wohngebäude mit Eigentumswohnungen	163	420	132,9	1 134	973,4	3 914	121 701
Von den Bauherren waren:							
Öffentliche Bauherren	14	27	17,1	62	54,5	230	.
Unternehmen	462	667	265,6	1 697	1 486,7	6 058	.
davon:							
Wohnungsunternehmen	295	472	206,6	1 242	1 027,0	4 289	131 761
Immobilienfonds	7	38	12,9	66	65,1	244	.
Land- und Forstw., Tierh., Fischerei	43	28	6,0	46	67,0	259	9 000
Produzierendes Gewerbe	34	35	14,7	78	81,8	310	.
Handel, Kreditinst.und Versicherungs- gewerbe, Dienstleistungen sowie Verkehr und Nachrichtenübermittlung	83	93	25,5	265	246,0	956	22 287
Private Haushalte	4 229	2 982	1 144,9	5 099	6 522,8	26 294	846 022
Organisationen ohne Erwerbszweck	17	16	-2,0	54	39,5	194	.
<b>Nichtwohngebäude zusammen</b>	<b>1 026</b>	<b>4 757</b>	<b>7 708,2</b>	<b>46</b>	<b>49,2</b>	<b>44</b>	<b>551 862</b>
davon:							
Anstaltsgebäude	20	127	311,8	6	-2,2	-7	.
Büro- und Verwaltungsgebäude	114	378	827,2	3	2,9	-15	.
Landwirtschaftliche Betriebsgebäude	198	675	1 186,8	4	7,6	24	37 686
Nichtlandwirtschaftliche Betriebsgebäude	578	3 373	4 961,3	37	38,9	80	285 857
darunter:							
Fabrik- und Werkstattgebäude	106	596	938,6	4	5,8	9	76 766
Handelsgebäude	70	203	373,9	18	19,3	42	40 259
Warenlagergebäude	223	2 350	3 120,3	10	11,5	37	121 765
Hotels und Gaststätten	31	56	114,8	-	-3,2	-21	19 256
Sonstige Nichtwohngebäude	116	204	421,1	-4	2,1	-38	63 072
darunter:							
Ausgewählte Infrastrukturgebäude	161	391	849,7	2	-0,6	-49	124 507
Von den Bauherren waren:							
Öffentliche Bauherren	87	163	486,1	-1	-2,0	-20	91 898
Unternehmen	749	4 354	6 693,2	44	54,1	115	415 373
davon:							
Wohnungsunternehmen	24	114	250,9	11	18,8	46	.
Immobilienfonds	5	465	393,7	-	-	-	.
Land- und Forstw., Tierh., Fischerei	203	658	1 152,1	3	6,7	20	.
Produzierendes Gewerbe	179	1 113	1 913,7	3	11,4	7	136 684
Handel, Kreditinst.und Versicherungs- gewerbe, Dienstleistungen sowie Verkehr und Nachrichtenübermittlung	338	2 005	2 982,8	27	17,3	42	213 252
Private Haushalte	139	134	262,2	9	5,6	2	16 230
Organisationen ohne Erwerbszweck	51	106	266,7	-6	-8,4	-53	28 361

## 1.2 Genehmigungen im Wohn- und Nichtwohnbau Januar bis März 2016 im Neubau nach Gebäudearten und Bauherren

Gebäude Bauherr	Gebäude/ Bau- maßnahmen	Rauminhalt in neuen Gebäuden	Nutz- fläche	Wohnungen		Wohn- räume	Veranschlagte Kosten der Bauwerke
				insgesamt	darin Wohnfläche		
				Anzahl	100 m <sup>2</sup>	Anzahl	1 000 Euro
<b>Wohn- und Nichtwohngebäude</b>	<b>4 469</b>	<b>8 449</b>	<b>8 489,5</b>	<b>6 296</b>	<b>7 409,6</b>	<b>29 957</b>	<b>1 419 304</b>
<b>Wohngebäude zusammen</b>	<b>3 763</b>	<b>3 692</b>	<b>1 684,8</b>	<b>6 240</b>	<b>7 348,0</b>	<b>29 766</b>	<b>955 546</b>
davon:							
Wohngebäude mit 1 Wohnung	3 077	2 380	1 133,8	3 077	4 607,8	18 551	607 074
Wohngebäude mit 2 Wohnungen	339	364	164,5	678	728,8	3 153	92 043
Wohngebäude mit 3 oder mehr Wohnungen	347	948	386,6	2 485	2 011,4	8 062	256 429
Wohnheime	-	-	-	-	-	-	-
darunter:							
Wohngebäude mit Eigentumswohnungen	133	420	179,8	1 054	902,9	3 483	.
Von den Bauherren waren:							
Öffentliche Bauherren	11	27	17,1	58	53,7	229	.
Unternehmen	396	667	280,1	1 595	1 394,1	5 518	172 875
davon:							
Wohnungsunternehmen	268	472	201,7	1 209	996,1	4 011	127 289
Immobilienfonds	7	38	12,9	66	65,1	244	.
Land- und Forstw., Tierh., Fischerei	26	28	10,9	30	48,4	178	7 034
Produzierendes Gewerbe	29	35	15,9	72	76,1	285	.
Handel, Kreditinst.und Versicherungs- gewerbe, Dienstleistungen sowie Verkehr und Nachrichtenübermittlung	66	93	38,7	218	208,4	800	.
Private Haushalte	3 346	2 982	1 383,7	4 551	5 870,1	23 863	770 849
Organisationen ohne Erwerbszweck	10	16	4,0	36	30,1	156	.
<b>Nichtwohngebäude zusammen</b>	<b>706</b>	<b>4 757</b>	<b>6 804,7</b>	<b>56</b>	<b>61,6</b>	<b>191</b>	<b>463 758</b>
davon:							
Anstaltsgebäude	11	127	253,7	10	5,8	21	.
Büro- und Verwaltungsgebäude	58	378	684,2	16	14,2	54	.
Landwirtschaftliche Betriebsgebäude	162	675	1 078,1	-	-	-	32 943
Nichtlandwirtschaftliche Betriebsgebäude	421	3 373	4 478,6	22	26,1	83	248 128
darunter:							
Fabrik- und Werkstattgebäude	75	596	816,7	4	7,2	19	66 765
Handelsgebäude	30	203	310,0	8	8,3	29	.
Warenlagergebäude	187	2 350	2 854,8	6	5,9	22	110 238
Hotels und Gaststätten	13	56	109,2	-	-	-	16055
Sonstige Nichtwohngebäude	54	204	310,0	8	15,6	33	45 791
darunter:							
Ausgewählte Infrastrukturgebäude	83	391	666,1	18	21,4	54	93 110
Von den Bauherren waren:							
Öffentliche Bauherren	40	163	385,7	-	-	-	.
Unternehmen	536	4 354	5 973,8	50	56,6	177	360 513
davon:							
Wohnungsunternehmen	22	114	251,7	10	17,6	43	19 433
Immobilienfonds	4	465	393,6	-	-	-	10 120
Land- und Forstw., Tierh., Fischerei	164	658	1 045,0	-	-	-	29 541
Produzierendes Gewerbe	125	1 113	1 540,2	4	7,5	18	113 655
Handel, Kreditinst.und Versicherungs- gewerbe, Dienstleistungen sowie Verkehr und Nachrichtenübermittlung	221	2 005	2 743,3	36	31,4	116	187 764
Private Haushalte	96	134	233,1	3	2,9	7	.
Organisationen ohne Erwerbszweck	34	106	212,2	3	2,1	7	20 980

## 2.1 Genehmigungen im Wohn- und Nichtwohnbau nach kreisfreien Städten und Landkreisen Januar bis März 2016 insgesamt (einschl. Baumaßnahmen an bestehenden Gebäuden)

Schl.- Nr.	Kreisfreie Stadt Landkreis Statistische Region Land	Gebäude/ Bau- maßnahmen	Rauminhalt in neuen Gebäuden	Nutz- fläche	Wohnungen		Veranschlagte Kosten der Bauwerke	Wohngeb. m. Eigentumswohn.	
					insgesamt	darin		neue	darin
					Anzahl	Wohnfläche		Gebäude	Wohnungen
		Anzahl	1 000 m <sup>3</sup>	100 m <sup>2</sup>		100 m <sup>2</sup>	1 000 Euro	Anzahl	Anzahl
101	Braunschweig, Stadt	59	109	125,7	97	114,7	32 301	10	50
102	Salzgitter, Stadt	47	430	345,1	37	56,5	.	-	-
103	Wolfsburg, Stadt	64	109	100,0	97	131,8	.	3	17
151	Gifhorn	212	190	122,5	250	314,9	52 530	4	35
152	Göttingen	101	161	242,0	100	126,1	42 789	2	1
153	Goslar	47	56	43,5	92	83,9	16 330	1	11
154	Helmstedt	65	56	46,3	54	82,4	11 185	-	-
155	Northeim	46	57	82,7	45	54,6	15 097	2	6
156	Osterode am Harz	22	18	19,5	20	24,7	4 257	-	-
157	Peine	134	127	104,0	133	195,2	29 566	2	7
158	Wolfenbüttel	60	47	17,1	69	102,1	.	-	-
<b>1</b>	<b>Braunschweig</b>	<b>857</b>	<b>1 359</b>	<b>1 248,2</b>	<b>994</b>	<b>1 286,9</b>	<b>256 014</b>	<b>24</b>	<b>127</b>
241	Hannover, Region	308	560	566,6	383	460,4	110 339	7	67
	dar. Hannover, Lhst.	36	67	63,5	55	60,0	10 829	2	8
251	Diepholz	199	195	175,2	229	249,5	39 249	9	40
252	Hameln-Pyrmont	50	61	62,3	68	83,4	.	1	16
254	Hildesheim	119	249	191,1	165	194,7	35 511	5	59
255	Holzminden	27	25	34,7	18	30,2	5 734	-	-
256	Nienburg (Weser)	94	101	171,8	87	101,4	16 178	1	-
257	Schaumburg	68	70	49,6	85	118,6	.	2	16
<b>2</b>	<b>Hannover</b>	<b>865</b>	<b>1 261</b>	<b>1 251,3</b>	<b>1 035</b>	<b>1 238,3</b>	<b>236 364</b>	<b>25</b>	<b>198</b>
351	Celle	98	87	100,5	84	118,9	22 616	2	6
352	Cuxhaven	136	149	163,5	124	156,2	29 635	1	5
353	Harburg	173	771	879,6	230	265,0	86 741	7	71
354	Lüchow-Dannenberg	36	20	22,8	20	26,8	4 211	-	-
355	Lüneburg	108	100	71,4	147	168,2	24 665	2	8
356	Osterholz	95	73	87,5	96	128,6	18 852	6	24
357	Rotenburg (Wümme)	202	216	238,9	228	288,0	43 450	2	11
358	Heidekreis	132	364	565,9	173	169,5	40 589	-	-
359	Stade	178	250	311,0	214	243,6	52 674	4	31
360	Uelzen	10	18	12,8	27	31,4	4 615	1	18
361	Verden	135	244	324,9	200	231,3	42 908	3	20
<b>3</b>	<b>Lüneburg</b>	<b>1 303</b>	<b>2 291</b>	<b>2 778,8</b>	<b>1 543</b>	<b>1 827,4</b>	<b>370 956</b>	<b>28</b>	<b>194</b>
401	Delmenhorst, Stadt	35	40	28,5	72	69,6	8 015	4	21
402	Emden, Stadt	1	-	-	-	0,3	.	-	-
403	Oldenburg (Oldb), Stadt	123	192	219,5	358	276,5	.	14	94
404	Osnabrück, Stadt	2	15	15,9	-	-	.	-	-
405	Wilhelmshaven, Stadt	29	35	47,0	18	27,1	.	-	-
451	Ammerland	153	146	161,4	201	218,4	39 003	5	50
452	Aurich	193	145	119,8	229	254,4	36 760	6	24
453	Cloppenburg	259	306	388,7	312	382,9	68 783	5	43
454	Emsland	485	704	823,8	539	636,2	128 513	20	136
455	Friesland	106	89	97,2	134	146,8	26 502	4	41
456	Grafschaft Bentheim	165	193	195,4	170	208,8	38 197	3	29
457	Leer	226	202	195,7	218	266,5	39 919	1	12
458	Oldenburg	149	161	124,9	230	247,1	36 663	3	16
459	Osnabrück	327	488	643,5	373	466,7	104 526	9	79
460	Vechta	257	483	514,1	310	354,4	74 192	5	30
461	Wesermarsch	87	231	174,4	96	102,0	22 305	1	10
462	Wittmund	126	108	105,6	126	142,6	19 230	6	30
<b>4</b>	<b>Weser-Ems</b>	<b>2 723</b>	<b>3 539</b>	<b>3 855,4</b>	<b>3 386</b>	<b>3 800,3</b>	<b>731 547</b>	<b>86</b>	<b>615</b>
	<b>Niedersachsen</b>	<b>5 748</b>	<b>8 449</b>	<b>9 133,8</b>	<b>6 958</b>	<b>8 152,9</b>	<b>1 594 881</b>	<b>163</b>	<b>1 134</b>
Ausgewählte kreisangehörige Städte									
152 012	Göttingen, Stadt	17	74	142,9	25	18,1	21 553	1	1
153 017	Goslar, Stadt	27	36	49,9	23	35,6	10 354	1	11
157 006	Peine, Stadt	20	19	20,9	28	36,7	5 890	-	-
158 037	Wolfenbüttel, Stadt	34	30	7,0	47	70,1	8 490	-	-
252 006	Hameln, Stadt	18	29	29,6	29	28,6	3 654	1	16
241 005	Garbsen, Stadt	27	202	232,4	63	55,8	20 815	1	32
241 010	Langenhagen, Stadt	3	3	5,3	-	-0,5	.	-	-
254 021	Hildesheim, Stadt	29	176	118,2	78	74,1	14 254	4	59
351 006	Celle, Stadt	28	32	52,0	22	31,8	10 435	2	6
352 011	Cuxhaven, Stadt	-	-	-	-	-	-	-	-
355 022	Lüneburg, Hansestadt	16	23	16,9	54	47,6	5 943	1	4
359 038	Stade, Hansestadt	55	73	130,8	52	62,0	17 336	-	-
454 032	Lingen (Ems), Stadt	58	109	114,6	81	93,5	32 624	5	32
456 015	Nordhorn, Stadt	44	51	59,0	44	47,0	10 116	1	3
459 024	Melle, Stadt	49	46	49,4	50	53,6	10 937	1	9

## 2.2 Genehmigungen im Wohn- und Nichtwohnbau nach kreisfreien Städten und Landkreisen Januar bis März 2016 im Neubau

Schl.- Nr.	Kreisfreie Stadt Landkreis Statistische Region Land	Gebäude/ Bau- maßnahmen	Rauminhalt in neuen Gebäuden	Nutz- fläche	Wohnungen		Veranschlagte Kosten der Bauwerke	Wohngeb. m. Eigentumswohn.	
					insgesamt	darin		neue	darin
		Anzahl	1 000 m <sup>3</sup>	100 m <sup>2</sup>	Anzahl	100 m <sup>2</sup>	1 000 Euro	Anzahl	Anzahl
101	Braunschweig, Stadt	25	109	150,3	62	74,3	27 474	7	42
102	Salzgitter, Stadt	42	430	343,0	38	55,7	15 379	-	-
103	Wolfsburg, Stadt	59	109	99,1	98	129,0	23 354	3	17
151	Gifhorn	172	190	133,1	222	283,9	47 206	3	29
152	Göttingen	73	161	234,5	89	111,7	40 346	-	-
153	Goslar	31	56	72,6	33	47,3	13 567	1	11
154	Helmstedt	56	56	47,1	52	77,8	10 832	-	-
155	Northeim	29	57	71,7	43	48,9	13 128	1	5
156	Osterode am Harz	14	18	15,8	21	22,7	3 654	-	-
157	Peine	119	127	103,7	130	188,5	28 247	2	7
158	Wolfenbüttel	51	47	16,7	65	96,8	11 877	-	-
<b>1</b>	<b>Braunschweig</b>	<b>671</b>	<b>1 359</b>	<b>1 287,6</b>	<b>853</b>	<b>1 136,5</b>	<b>235 064</b>	<b>17</b>	<b>111</b>
241	Hannover, Region	240	560	554,3	358	422,8	103 548	5	65
	dar. Hannover, Lhst.	17	67	61,4	43	41,8	8 755	1	7
251	Diepholz	144	195	172,9	195	220,1	32 687	6	35
252	Hameln-Pyrmont	37	61	65,1	52	70,1	9 710	-	-
254	Hildesheim	91	249	167,4	153	184,3	29 808	3	58
255	Holzminden	20	25	31,3	16	26,4	4 955	-	-
256	Nienburg (Weser)	66	101	120,8	58	84,6	10 943	-	-
257	Schaumburg	58	70	54,5	75	111,0	17 074	2	16
<b>2</b>	<b>Hannover</b>	<b>656</b>	<b>1 261</b>	<b>1 166,3</b>	<b>907</b>	<b>1 119,2</b>	<b>208 725</b>	<b>16</b>	<b>174</b>
351	Celle	74	87	86,6	79	113,4	19 456	1	5
352	Cuxhaven	105	149	163,3	113	143,0	27 111	1	5
353	Harburg	143	771	846,6	222	253,8	83 049	6	70
354	Lüchow-Dannenberg	17	20	28,1	10	13,1	2 711	-	-
355	Lüneburg	88	100	83,1	132	147,4	22 465	1	4
356	Osterholz	79	73	46,5	99	125,0	16 847	6	24
357	Rotenburg (Wümme)	162	216	198,0	213	263,1	37 380	2	11
358	Heidekreis	112	364	550,7	162	155,7	37 622	-	-
359	Stade	151	250	303,8	194	223,4	49 196	4	31
360	Uelzen	10	18	12,8	27	31,4	4 615	1	18
361	Verden	109	244	336,6	157	197,6	36 027	2	16
<b>3</b>	<b>Lüneburg</b>	<b>1 050</b>	<b>2 291</b>	<b>2 656,1</b>	<b>1 408</b>	<b>1 666,8</b>	<b>336 479</b>	<b>24</b>	<b>184</b>
401	Delmenhorst, Stadt	25	40	27,7	68	64,1	7 357	4	21
402	Emden, Stadt	-	-	-	-	-	-	-	-
403	Oldenburg (Oldb), Stadt	81	192	155,3	350	264,8	.	12	88
404	Osnabrück, Stadt	2	15	15,9	-	-	.	-	-
405	Wilhelmshaven, Stadt	21	35	50,1	15	18,8	5 939	-	-
451	Ammerland	114	146	146,5	190	205,3	36 322	5	50
452	Aurich	162	145	111,7	222	242,4	34 198	6	24
453	Cloppenburg	218	306	308,1	294	361,6	59 745	5	43
454	Emsland	367	704	768,0	485	582,8	117 673	18	122
455	Friesland	83	89	77,4	122	135,8	21 729	4	41
456	Grafschaft Bentheim	123	193	174,8	163	195,2	34 879	3	29
457	Leer	180	202	179,8	212	252,3	35 499	1	12
458	Oldenburg	117	161	118,7	222	232,9	33 150	2	14
459	Osnabrück	250	488	502,6	350	428,2	88 728	7	74
460	Vechta	183	483	470,4	229	277,2	61 258	5	30
461	Wesermarsch	68	231	168,0	90	94,0	21 025	1	10
462	Wittmund	98	108	104,5	116	131,8	17 423	3	27
<b>4</b>	<b>Weser-Ems</b>	<b>2 092</b>	<b>3 539</b>	<b>3 379,6</b>	<b>3 128</b>	<b>3 487,0</b>	<b>639 036</b>	<b>76</b>	<b>585</b>
	<b>Niedersachsen</b>	<b>4 469</b>	<b>8 449</b>	<b>8 489,5</b>	<b>6 296</b>	<b>7 409,6</b>	<b>1 419 304</b>	<b>133</b>	<b>1 054</b>
Ausgewählte kreisangehörige Städte									
152 012	Göttingen, Stadt	6	74	140,1	18	12,4	20 682	-	-
153 017	Goslar, Stadt	17	36	45,8	23	33,9	9 556	1	11
157 006	Peine, Stadt	13	19	23,2	24	31,4	5 342	-	-
158 037	Wolfenbüttel, Stadt	33	30	7,0	47	69,5	8 260	-	-
252 006	Hameln, Stadt	12	29	35,5	15	19,8	3 193	-	-
241 005	Garbsen, Stadt	22	202	230,6	59	50,9	20 089	1	32
241 010	Langenhagen, Stadt	2	3	3,4	1	1,4	.	-	-
254 021	Hildesheim, Stadt	20	176	118,1	70	70,2	13 716	3	58
351 006	Celle, Stadt	20	32	49,6	22	31,6	8 778	1	5
352 011	Cuxhaven, Stadt	-	-	-	-	-	-	-	-
355 022	Lüneburg, Hansestadt	13	23	22,6	49	39,8	4 924	-	-
359 038	Stade, Hansestadt	45	73	125,5	47	57,9	16 297	-	-
454 032	Lingen (Ems), Stadt	41	109	115,7	70	84,0	31 255	5	32
456 015	Nordhorn, Stadt	26	51	56,1	42	43,4	8 858	1	3
459 024	Melle, Stadt	33	46	44,0	47	49,2	7 886	1	9