



# Statistische Berichte Niedersachsen

Landesamt für Statistik  
Niedersachsen

L IV 1.1 – j / 2014

## Umsätze und ihre Besteuerung

Ergebnisse der Umsatzsteuerstatistik

Voranmeldungen 2014

Zusammenfassende Übersichten



**Niedersachsen**

## Zeichenerklärung

- |  |  |
|--|--|
| — = Nichts vorhanden   | D = Durchschnitt   |
| 0 = Mehr als nichts, aber weniger als die Hälfte der kleinsten dargestellten Einheit | p = vorläufige Zahl  |
| . = Zahlenwert unbekannt oder aus Geheimhaltungsgründen nicht veröffentlicht         | r = berichtigte Zahl   |
| X = Nachweis ist nicht sinnvoll, unmöglich, oder Fragestellung trifft nicht zu       | s = geschätzte Zahl  |
| ... = Angabe fällt später an   | dav. = davon. Mit diesem Wort wird die Aufgliederung einer Gesamtmasse in sämtliche Teilmassen eingeleitet |
| / = Nicht veröffentlicht, weil nicht ausreichend genau oder nicht repräsentativ      | dar. = darunter. Mit diesem Wort wird die Ausgliederung einzelner Teilmassen angekündigt                   |
| () = Aussagewert eingeschränkt, da Zahlenwert statistisch relativ unsicher           |  |

Abänderungen bereits bekanntgegebener Zahlen beruhen auf nachträglichen Berichtigungen.  
Abweichungen in den Summen sind in der Regel auf das Runden der Einzelpositionen zurückzuführen.

Soweit nicht anders vermerkt ist, wurden die Tabellen im Landesamt für Statistik Niedersachsen erarbeitet und gelten für das Gebiet des Landes Niedersachsen.

## Information und Beratung

Auskünfte zu dieser Veröffentlichung unter:  
Dezernat45@statistik.niedersachsen.de  
Tel.: 0511 9898-3219 Herr Schacht

Auskünfte aus allen Bereichen der amtlichen Statistik unter:  
Tel.: 0511 9898-1132, 1134  
Fax: 0511 9898-991134  
E-Mail: [auskunft@statistik.niedersachsen.de](mailto:auskunft@statistik.niedersachsen.de)  
Internet: [www.statistik.niedersachsen.de](http://www.statistik.niedersachsen.de)

## Herausgeber

Landesamt für Statistik Niedersachsen  
Postfach 910764  
30427 Hannover

Erscheinungsweise: jährlich  
Erschienen im April 2016

© Landesamt für Statistik Niedersachsen, Hannover 2016.  
Vervielfältigung und Verbreitung, auch auszugsweise, mit Quellenangabe gestattet.

# Inhalt

Textteil	Seite
Vorbemerkungen .....	4
Übersicht Besteuerungsvorgänge.....	10
<b>Tabellen und Grafiken:</b>	
1.1 Steuerpflichtige nach Wirtschaftsabschnitten, Größenklassen der Lieferungen und Leistungen, Rechtsform und Besteuerungsart .....	12
1.2 Lieferungen und Leistungen nach Wirtschaftsabschnitten, Größenklassen der Lieferungen und Leistungen, Rechtsform und Besteuerungsart.....	14
1.3 Steuerpflichtige und deren Lieferungen und Leistungen 2014 nach Wirtschaftsabschnitten.....	16
1.4. Steuerpflichtige und deren Lieferungen und Leistungen 2014 nach Größenklassen .....	16
1.5 Steuerpflichtige und deren Lieferungen und Leistungen 2014 nach Rechtsform.....	16
1.6 Steuerpflichtige und deren Lieferungen und Leistungen 2014 nach Rechtsform und Größenklassen .....	18
1.7 Lieferungen und Leistungen 2014 nach Rechtsform und Größenklassen.....	19
1.8 Steuerpflichtige 2014 nach Wirtschaftszweigen und Größenklassen.....	20
1.9 Lieferungen und Leistungen 2014 nach Wirtschaftszweigen und Größenklassen .....	21
2.1 Umsatzsteuerpflichtige, deren steuerbarer Umsatz und Umsatzsteuer 2014 nach ausgewählten Wirtschaftszweigen .....	22
2.2 Umsatzsteuerpflichtige, deren Lieferungen und Leistungen 2014 nach ausgewählten Wirtschaftszweigen und Umsatzgrößenklassen.....	24
2.3 Umsatzsteuerpflichtige, deren Lieferungen und Leistungen 2014 nach Rechtsformen und ausgewählten Wirtschaftszweigen .....	30
2.4 Umsatzsteuerpflichtige, deren Lieferungen und Leistungen 2014 nach der Besteuerung der Umsätze und ausgewählten Wirtschaftszweigen .....	32
2.5 Umsatzsteuerpflichtige; deren Lieferungen und Leistungen 2014 und Organkreise nach ausgewählten Wirtschaftszweigen .....	36
2.6 Umsatzsteuerpflichtige, steuerbarer Umsatz und Umsatzsteuer 2014 in regionaler Gliederung und Städte mit rd. 50 000 u. m. Einwohnern nach zusammengefassten Wirtschaftshauptbereichen .....	38
2.7 Umsatzsteuerpflichtige, deren steuerbarer Umsatz 2014 und Umsatz der Unternehmen mit britischer Rechtsform nach Wirtschaftsabschnitten.....	41

# Vorbemerkungen

## 1. Grundlagen der Umsatzsteuerstatistik

Die Umsatzsteuer ist nach der Einkommensteuer die bedeutendste Einnahme der öffentlichen Haushalte. Sie ist so konzipiert, dass bei jedem Verkauf (Produzent, Großhändler, Einzelhändler, Verbraucher) nur der zusätzlich geschaffene Mehrwert besteuert wird. Erreicht wird dies dadurch, dass für Unternehmer die gezahlte Umsatzsteuer als Vorsteuer abziehbar ist. Letztlich wird die Umsatzsteuer damit vom Verbraucher getragen, allerdings wird sie von den Unternehmen abgeführt. Zur Erhebung der Umsatzsteuer leisten die Unternehmen – monatlich oder vierteljährlich – Vorauszahlungen (als „Voranmeldungen“ bezeichnet), die dann später bei der Veranlagung mit der Steuerschuld verrechnet werden.

Die Umsatzsteuerstatistik (Voranmeldungen) wird seit 1996 jährlich durchgeführt. Da sie auf den Umsatzsteuervorauszahlungen der Unternehmer basiert, können bereits rd. 14 Monate nach Ablauf des Berichtsjahres Ergebnisse vorgelegt werden. Sie enthält allerdings Lücken: So genannte Jahresmelder sowie Kleinunternehmen mit einem Umsatz unter 17 500 Euro werden nicht erfasst.

Als Ergänzung wurde daher erstmals für das Berichtsjahr 2006 die Umsatzsteuerstatistik (Veranlagungen) durchgeführt. Sie bildet den Besteuerungsprozess ab. Die Angaben zu den Umsätzen sind daher genauer, und sie enthält auch die Jahresmelder und die Kleinunternehmen. Allerdings dauert es wesentlich länger, bis die Ergebnisse vorliegen, da erst die Umsatzsteuererklärung der Unternehmen abgewartet werden muss.

In diesem Bericht werden die Ergebnisse der Umsatzsteuer (Voranmeldungen) des Jahres 2014 dargestellt. Die Ergebnisse der Umsatzsteuer (Veranlagungen) des Jahres 2014 werden Ende 2017 vorliegen.

### 1.1 Steuerrechtliche Begriffe

#### *Steuerpflichtige*

Als Umsatzsteuerpflichtige gelten Unternehmer in der steuerrechtlichen Definition des § 2 Abs. 1 Umsatzsteuergesetz (UStG). Danach ist Unternehmer, wer eine gewerbliche oder berufliche Tätigkeit selbstständig und nachhaltig zur Erzielung von Einnahmen ausübt, auch wenn die Gewinnabsicht fehlt oder eine Personenvereinigung nur ihren Mitgliedern gegenüber tätig wird.

Die Körperschaften des öffentlichen Rechts sind nur im Rahmen ihrer Betriebe gewerblicher Art und ihrer land-

oder forstwirtschaftlichen Betriebe gewerblich oder beruflich tätig.

Alle Umsätze werden am Hauptsitz des Unternehmens erfasst und statistisch auch nur dort nachgewiesen. Etwa vorhandene Zweigniederlassungen (Filialen, bei Organschaften Tochterunternehmen) bilden steuerrechtlich eine Einheit mit dem Hauptunternehmen. Das bedeutet auch, dass in Niedersachsen nur Umsätze von Unternehmen nachgewiesen werden, die ihren Sitz in Niedersachsen haben. Beispielsweise werden die niedersächsischen Umsätze von Einzelhandelsketten, die ihren Sitz in einem anderen Bundesland haben, vollständig dort verbucht. Gleiches gilt für die Regionalergebnisse innerhalb Niedersachsens.

Nichtselbstständig im Sinne des Umsatzsteuergesetzes sind juristische Personen des bürgerlichen Rechts, wenn sie nach dem Gesamtbild der tatsächlichen Verhältnisse finanziell, wirtschaftlich und organisatorisch in ein Unternehmen eingegliedert sind (Organgesellschaft gem. § 2 Abs. 2 UStG). Organgesellschaften bilden zusammen mit dem Organträger einen Organkreis. Steuerbar sind lediglich die Außenumsätze des Organkreises, die vom Organträger zu versteuern sind.

Aus statistischer Sicht kann die Zuordnung des Organkreises zu einem Wirtschaftszweig problematisch sein, wenn die Organgesellschaften unterschiedliche wirtschaftliche Schwerpunkte haben.

#### *Steuerbarer Umsatz*

Der Umsatzsteuer unterliegen die folgenden Umsätze (§ 1 Abs. 1 UStG):

- I. Lieferungen und Leistungen, die ein Unternehmer im Inland gegen Entgelt im Rahmen seines Unternehmens ausführt.
- II. Innergemeinschaftliche Erwerbe im Inland gegen Entgelt;
- III. Einfuhr aus einem Drittland (Länder außerhalb der Europäischen Union) in das Inland (Einfuhrumsatzsteuer). Die Einfuhrumsatzsteuer ist nicht Bestandteil der Umsatzsteuerstatistik.

An die Stelle der bisherigen Einfuhrumsatzsteuer, die nur noch bei Lieferungen aus Drittstaaten erhoben wird, tritt im innergemeinschaftlichen Warenverkehr der *innergemeinschaftliche Erwerb*. Ein innergemeinschaftlicher Erwerb ist grundsätzlich gegeben, wenn ein Unternehmer oder eine juristische Person von einem anderen Unternehmer einen Gegenstand erwirbt und dieser Gegenstand vom Gebiet eines anderen EU-Mitgliedstaates in das

Inland gelangt. Seit der Einführung des Europäischen Binnenmarktes am 1. Januar 1993 gehört der innergemeinschaftliche Erwerb zu den steuerbaren Umsätzen (vgl. Abschnitt 1.2). Deshalb werden die unter Ziffer I genannten Umsätze als „Lieferungen und Leistungen“ bezeichnet. Nur diese Umsätze sind mit dem bis zur Umsatzsteuerstatistik 1992 verwendeten Begriff der „steuerbaren Umsätze“ vergleichbar.

#### Steuerbefreiungen (steuerfreie Umsätze)

Bei den Steuerbefreiungen (§ 4 Nr. 1 bis 28; § 25 Abs. 2 UStG) wird zwischen Umsätzen, bei denen ausdrücklich ein *Recht auf Vorsteuerabzug* besteht und solchen ohne Recht auf Vorsteuerabzug unterschieden.

Steuerfrei mit Vorsteuerabzug sind beispielsweise Ausfuhrlieferungen und Lohnveredelungen für ausländische Auftraggeber, die innergemeinschaftlichen Lieferungen, Umsätze für die Seeschifffahrt und die Luftfahrt, der grenzüberschreitende Güterverkehr, Reiseleistungen außerhalb des Gebietes der Europäischen Wirtschaftsgemeinschaft.

Kein Recht auf Vorsteuerabzug besteht bei Geld-, Kredit- und Wertpapierumsätzen, Vermietung und Verpachtung von Grundstücken, Umsätze, die anderen umsatzbezogenen Verkehrsteuern wie Grunderwerb-, Wett- u. Lotteriedeckungssteuer unterliegen sowie bestimmte Leistungen des Gesundheits- und Sozialwesens.

#### Bemessungsgrundlage

Der Umsatz bemisst sich

- bei Lieferungen, sonstigen Leistungen und innergemeinschaftlichen Erwerben im Allgemeinen nach dem Entgelt (§ 10 Abs. 1 UStG);
- bei unentgeltlichen Leistungen nach dem Einkaufspreis bzw. den Selbstkosten, den entstandenen Kosten oder den Aufwendungen (§ 10 Abs. 4 UStG);
- bei der Einfuhr nach dem Wert des eingeführten Gegenstandes zuzüglich Eingangsabgaben und Verbrauchsteuern (§ 11 UStG).

Die Umsatzsteuer ist grundsätzlich nach *vereinbarten* Entgelten (Sollbesteuerung) zu berechnen (§ 16 Abs. 1 UStG). Dies bedeutet, dass die Versteuerung des Umsatzes zum Zeitpunkt des Bewirkens der Leistung und nicht zum Zeitpunkt der Rechnungserteilung bzw. -bezahlung erfolgt. Die Steuer selbst gehört nicht zur Bemessungsgrundlage.

Die Steuerberechnung nach *vereinnahmten* Entgelten (Ist-Besteuerung) kann auf Antrag solchen Unternehmen gestattet werden, deren Gesamtumsatz im Vorjahr nicht

mehr als 500 000 € betragen hat, oder die von der Buchführungspflicht befreit sind; auch den Angehörigen freier Berufe steht diese Möglichkeit offen (§ 20 UStG).

#### Steuersätze

Die Umsatzsteuer für steuerpflichtige Umsätze beträgt im Berichtszeitraum 19 % (allgemeiner Steuersatz) der Bemessungsgrundlage (§ 12 Abs. 1 UStG). Sie ermäßigt sich für eine Reihe von Umsätzen (§ 12 Abs. 2 UStG) auf 7 %, z.B. für die Lieferungen, die Einfuhr und den innergemeinschaftlichen Erwerb von land- und forstwirtschaftlichen Erzeugnissen, Futtermitteln, Lebensmitteln, Waren des Buchhandels und Erzeugnissen des grafischen Gewerbes, Kunstgegenständen und Sammlungen; für bestimmte Leistungen kultureller und unterhaltender Art; für die Leistungen gemeinnütziger, mildtätiger und kirchlicher Einrichtungen; für die Personenbeförderung mit bestimmten Beförderungsmitteln.

Besondere Regelungen gelten für die im Rahmen eines land- und forstwirtschaftlichen Betriebes ausgeführten Umsätze (Besteuerung nach *Durchschnittssätzen* gem. § 24 UStG). Die Steuersätze betragen für die in der Vorschrift im Einzelnen aufgeführten Lieferungen und den Eigenverbrauch entweder 5,5%, 10,7% oder 19,0 %. Daneben besteht für den Unternehmer ein Optionsrecht, seine Umsätze nach den allgemeinen Vorschriften, d.h. nach den Regelsteuersätzen zu versteuern.

Für den größten Teil der land- und forstwirtschaftlichen Umsätze werden Steuern in gleicher Höhe festgesetzt wie die diesen Umsätzen zuzurechnenden Vorsteuern (Vorsteuerpauschale), sodass keine Zahlungsverpflichtung entsteht, während die Leistungsempfänger die ihnen in Rechnung gestellte Umsatzsteuer als Vorsteuer geltend machen können.

#### Vorsteuerabzug

Kernstück des Mehrwertsteuersystems ist der Vorsteuerabzug. Der Unternehmer kann die ihm im Geschäftsverkehr von anderen Unternehmen gesondert in Rechnung gestellte Umsatzsteuer als Vorsteuerbetrag von seiner Steuerschuld absetzen. Dadurch wird gewährleistet, dass der Preis z.B. einer Ware nicht von der unterschiedlichen Anzahl der jeweils durchlaufenden Produktions- und Absatzstufen kumulativ belastet wird. Besteuert wird folglich nur der Mehrwert. Zu den abziehbaren Vorsteuern zählt auch die entrichtete Einfuhrumsatzsteuer auf Importe, die Unternehmenszwecken dienen, die Steuern für den innergemeinschaftlichen Erwerb von Gegenständen für das Unternehmen und die Steuer für Leistungen i. S. d. § 13b Abs. 5, die für sein Unternehmen ausgeführt worden sind. Zur Vereinfachung des Besteuerungsverfahrens können die abziehbaren Vorsteuerbeträge für bestimmte Berufs-

und Gewerbebezüge nach allgemeinen Durchschnittssätzen (v.H. - Sätze auf die getätigten Umsätze) errechnet werden (§ 23 UStG).

#### Kleinunternehmer

Eine Sonderregelung sieht das Umsatzsteuerrecht für sogen. *Kleinunternehmer* vor. Von ihnen wird die geschuldete Umsatzsteuer nicht erhoben, wenn der nach vereinnahmten Entgelten bemessene Gesamtumsatz (zuzüglich der darauf entfallenden Steuer, abzüglich der darin enthaltenen Umsätze von Wirtschaftsgütern des Anlagevermögens) im vorangegangenen Kalenderjahr 17 500 € nicht überstiegen hat und im laufenden Jahr 50 000 € voraussichtlich nicht übersteigen wird (§ 19 Abs. 1 UStG). Diese Kleinunternehmer sind dann nicht berechtigt, die ihnen in Rechnung gestellten Vorsteuerbeträge in Abzug zu bringen. Ein Verzicht auf die Steuerbefreiung ist gem. § 19 Abs. 2 UStG allerdings möglich.

#### Umsatzsteuer-Voranmeldung

Der Unternehmer hat im Vorgriff auf die Jahresveranlagung für den Voranmeldungszeitraum eine Voranmeldung abzugeben und eine Umsatzsteuer-Vorauszahlung zu leisten. Hat die Steuer für das vorangegangene Kalenderjahr mehr als 7 500 € betragen, gilt als Voranmeldungszeitraum der Kalendermonat, sonst das Kalendervierteljahr (§ 18 UStG). Bei Vorjahressteuern von weniger als 1 000 € kann der Steuerpflichtige von der Abgabe der Voranmeldungen und Entrichtung der Vorauszahlungen befreit werden. Die im Rahmen der Umsatzsteuerstatistik ermittelte Vorauszahlung enthält nicht die Steuer auf die Einfuhr von Gegenständen in das deutsche Zollgebiet (Einfuhrumsatzsteuer).

### 1.2 Änderungen im Umsatzsteuerrecht nach Einführung des EU-Binnenmarktes

Die mit dem Gesetz zur Anpassung des Umsatzsteuergesetzes und anderer Rechtsvorschriften an den EU-Binnenmarkt verbundenen Regelungen haben sich erstmals in den Ergebnissen der Umsatzsteuerstatistik 1994 niedergeschlagen. Die wesentlichen Änderungen, die besonders bei einem längerfristigen Statistikvergleich berücksichtigt werden sollten, sind:

- (1) Beseitigung der Steuergrenzen und Grenzkontrollen:  
Seit dem 1. Januar 1993 sind innergemeinschaftlich die steuerlichen Grenzen im Bereich der Umsatzsteuer weggefallen. Einfuhrumsatzsteuer wird für den innergemeinschaftlichen Warenverkehr ebenfalls nicht mehr erhoben.
- (2) Ursprungslandprinzip für private Verbraucher:  
Der private Verbraucher kann jetzt ohne wert- und mengenmäßige Beschränkungen Waren für seinen

persönlichen Bedarf aus jedem anderen EU-Mitgliedstaat einführen.

- (3) Bestimmungslandprinzip für Warenverkehr zwischen Unternehmen und bei Lieferungen neuer Fahrzeuge:  
Der innergemeinschaftliche grenzüberschreitende Warenverkehr zwischen Unternehmen erfolgt weiterhin ohne umsatzsteuerliche Belastung. An die Stelle der bisherigen Besteuerung der Einfuhr tritt jetzt die Besteuerung des innergemeinschaftlichen Erwerbs von Gegenständen im Bestimmungsland. Dieses Prinzip gilt auch bei innergemeinschaftlichen Lieferungen von neuen Fahrzeugen.
- (4) Warenverkehr mit Drittstaaten:  
Die Besteuerung bei der Einfuhr und die Steuerbefreiung bei der Ausfuhr werden grundsätzlich auf den Warenverkehr mit Drittstaaten beschränkt.
- (5) Lieferungen an steuerbefreite Unternehmer:  
Bei innergemeinschaftlichen Lieferungen an steuerbefreite Unternehmer, wie Kleinunternehmer, Land- und Forstwirte und nicht steuerpflichtige juristische Personen, erfolgt eine Besteuerung grundsätzlich im Bestimmungsland.
- (6) Steuerentlastung im Ursprungsland:  
Soweit bei einer innergemeinschaftlichen Lieferung eine Besteuerung in einem anderen EU-Mitgliedstaat (Bestimmungsland) erfolgt, werden diese Lieferungen im Ursprungsland von der Steuer entlastet.
- (7) Grenzüberschreitende Güterbeförderungen:  
Diese waren früher steuerbefreit. Innergemeinschaftliche Güterbeförderungen werden jetzt grundsätzlich am Abgangsort besteuert. Hat der Leistungsempfänger in einem anderen Mitgliedstaat eine Umsatzsteuer-Identifikationsnummer, so ist die Güterbeförderung grundsätzlich dort zu besteuern.

### 1.3 Gesetzliche Grundlagen

Grundlage für die Durchführung der Umsatzsteuerstatistik 2014 ist das

- Gesetz über Steuerstatistiken (StStatG) Artikel 35 Jahressteuergesetz 1996 vom 11. Oktober 1995 (BGBl. S. 1250) zuletzt geändert durch Artikel 19 des Gesetzes vom 25. Juli 2014 (BGBl. I S. 1266).

in Verbindung mit dem

- Bundesstatistikgesetz vom 22. Januar 1987 (BGBl. I S. 462, (565)), zuletzt geändert durch Artikel 13 des Gesetzes vom 22. Dezember 2014 (BGBl. I S. 2417).

Für die Erfassung und Besteuerung der Umsätze und innergemeinschaftlichen Erwerbe sind folgende Gesetze,

Verordnungen und Richtlinien maßgebend:

- Umsatzsteuergesetz (UStG) in der Fassung der Bekanntmachung vom 21. Februar 2005 (BGBl. I S. 386) und dazu durchgeführte Änderungen.
- Umsatzsteuer-Durchführungsverordnung (UStDV) in der Fassung der Bekanntmachung vom 21. Februar 2005 (BGBl. I S. 434) und dazu durchgeführte Änderungen.
- Umsatzsteueranwendungserlass (UStAE) in der jeweils gültigen Fassung (ab 1.11.2010).

Maßgeblich für die Umsatzsteuerstatistik 2014 ist die im Erhebungsjahr geltende Fassung der Gesetze.

## 2. Durchführung der Statistik

Seit dem Berichtsjahr 1996 wird die Umsatzsteuerstatistik jährlich durchgeführt. Da die Angaben der Voranmeldungen ausgewertet werden und nicht die der Jahresveranlagung, kann die Umsatzsteuerstatistik bereits rd. 1 Jahr nach Ende des Berichtsjahres Ergebnisse vorlegen.

### 2.1 Erhebungseinheit

Als Erhebungseinheit der Statistik gilt das steuerpflichtige Unternehmen, wie es im § 2 des Umsatzsteuergesetzes definiert ist. Gehören zu einem Unternehmen mehrere örtliche Einheiten (z.B. Zweigniederlassungen oder Organgesellschaften), so bilden diese steuerrechtlich mit dem Gesamtunternehmen eine Einheit. Alle Umsätze werden am Hauptsitz (i.d.R. Sitz der Geschäftsleitung) des Unternehmens erfasst und statistisch nachgewiesen. Zu *Doppelzahlungen* ein und desselben Unternehmens kann es dadurch kommen, dass bei Inhaberwechsel, Änderung der Rechtsform, Sitzverlagerung u.a. innerhalb des Besteuerungsjahres mehr als eine (natürliche oder juristische) Person als Steuerpflichtiger in Erscheinung tritt. Die ausgewiesenen Umsätze sind davon jedoch nicht berührt. Die im Zeitablauf sich ergebende Umsatzentwicklung (der Wirtschaft insgesamt oder einzelner Branchen) wird z. T. erheblich von Fluktuationen innerhalb des Berichtskreises beeinflusst, ausgelöst z.B. durch Firmenneugründungen, -zusammenschlüsse oder -auflösungen, wirtschaftliche Schwerpunktverlagerungen bzw. wirtschaftssystematische Neuordnungen.

### 2.2 Erhebungsmerkmale

Die benötigten Daten werden nicht durch Befragung der Steuerpflichtigen erhoben, sondern von der Finanzverwal-

tung ausschließlich auf elektronischem Wege zur Verfügung gestellt. Es handelt sich dabei um anonymisierte Datensätze, die im Rahmen des automatisierten Umsatzsteuer Voranmeldungs- und Vorauszahlungsverfahrens (UVV) erzeugt wurden. Änderungen und Ergänzungen, die sich aus den später vorliegenden Jahreserklärungen ergeben, können für die statistische Aufbereitung nicht mehr berücksichtigt werden.

Im Einzelnen werden folgende Merkmale erhoben:

#### a) *qualitative Merkmale*

Gemeindekennzahl (als Kennziffer für den Unternehmenssitz);  
Gewerbekennzahl (nach der Klassifikation der Wirtschaftszweige, Ausgabe 2008);  
Rechtsform;  
Dauer der Steuerpflicht;  
Istbesteuerung nach § 20 Abs. 1 UStG;  
Regelbesteuerung land- und forstwirtschaftlicher Betriebe nach § 24 Abs. 4 UStG;  
Vorsteuer nach allgemeinen Durchschnittssätzen gem. § 23 UStG;  
Organschaft nach § 2 Abs. 2 Nr. 2 UStG (Organkreis).

#### b) *quantitative Merkmale*

Steuerpflichtige Umsätze und innergemeinschaftliche Erwerbe  
Steuerfreie Umsätze und innergemeinschaftliche Erwerbe  
Umsätze der nach Durchschnittssätzen besteuerten land- und forstwirtschaftlichen Betriebe (§ 24 Abs. 1 UStG);  
Umsatzsteuer vor Abzug der Vorsteuer- und Kürzungsbeträge;  
Abziehbare Vorsteuerbeträge;  
Umsatzsteuer-Vorauszahlung;

## 3. Ergebnisdarstellung

### 3.1 Erhebungsumfang

In die Statistik werden alle Unternehmen mit Hauptsitz in Niedersachsen einbezogen, die Umsatzsteuer - Voranmeldungen abzugeben haben.

In der Statistik **nicht erfasst** sind somit:

- Unternehmen mit einem steuerbaren Jahresumsatz von weniger als 17 500 €;
- sogen. Jahresmelder, also Steuerpflichtige, die im Vorjahr weniger als 1 000 € Umsatzsteuer zu zahlen hatten;

- Angehörige freier Berufe im Bereich der Humanmedizin, sofern sie ausschließlich Leistungen erbracht haben, deren Entgelte steuerfrei sind (§ 4 Ziffer 14 UStG);
- die überwiegende Mehrheit der land- und forstwirtschaftlichen Betriebe, für die auf Grund der Durchschnittsbesteuerung nach § 24 Abs. 1 UStG keine Steuerzahllast entsteht;
- Unternehmen mit steuerbaren Umsätzen, von denen der ganz überwiegende Anteil jedoch nicht steuerpflichtig war;
- Unternehmen (Organtöchter), die finanziell, wirtschaftlich und organisatorisch vom Organträger abhängig sind und mit diesem zusammen steuerlich veranlagt werden.

Folgende Umsätze steuerlich erfasster Unternehmen sind in der Statistik nicht oder nicht in voller Höhe ausgewiesen:

- nichtsteuerbare Umsätze;
- steuerfreie Bank- und Versicherungsumsätze ohne Berechtigung zum Vorsteuerabzug.

Die nachgewiesenen Umsätze enthalten nicht die Umsatzsteuer

### 3.2 Systematische Untergliederungen

Die in die Umsatzsteuerstatistik einzubeziehenden Tatbestände werden nach einem bundeseinheitlichen Programm aufbereitet.

#### a) Wirtschaftssystematische Zuordnung

Von besonderer Bedeutung ist die detaillierte Gliederung der Unternehmensdaten nach wirtschaftlicher Zweckbestimmung, die anhand der Klassifikation der Wirtschaftszweige - in einer speziell für die Steuerstatistiken abgeleiteten Fassung - vorgenommen wird. Da nach geltendem Recht das Gesamtunternehmen Steuersubjekt ist, kann die branchenmäßige Zuordnung auch nur für die unternehmerischen Aktivitäten insgesamt erfolgen. Ein Unternehmen, das in verschiedenen Branchen tätig ist, z.B. Reparatur und Handel, wird folglich mit seinem Gesamtumsatz der Branche zugeordnet, in welcher der wirtschaftliche Schwerpunkt liegt. Dabei macht gerade bei Unternehmen mit einem sehr differenzierten Produktions- oder Dienstleistungsprogramm die wirtschaftssystematische Zuordnung insoweit Schwierigkeiten, als genauere Angaben über den Umfang bestimmter Funktionen aus den Besteuerungsdaten nicht immer klar hervorgehen.

- b) Die Umsatzsteuerstatistik wird ab dem Berichtsjahr 2009 nach der Klassifikation der Wirtschaftszweige, Ausgabe 2008 (WZ 2008) aufbereitet. Im Vergleich zur bisher gültigen WZ 2003 gab es relativ große Verschiebungen, so dass Vergleiche mit früheren Jahren für viele Wirtschaftszweige nicht aussagekräftig sind.

Die WZ 2008 mit Erläuterungen sowie ein Umsteigeschlüssel zwischen der WZ 2003 und der WZ 2008 sind kostenlos beim Statistischen Bundesamt erhältlich ([www.destatis.de](http://www.destatis.de)).

#### c) Rechtsformen

Die nach Rechtsformen der umsatzsteuerpflichtigen Unternehmen gegliederten Ergebnisse beziehen sich auf

- Einzelunternehmen (natürliche Personen);
- Personengesellschaften (OHG, KG, GmbH & Co. KG usw.);
- Aktiengesellschaften, Kommanditgesellschaften auf Aktien, Gesellschaften mit beschränkter Haftung; Unternehmergesellschaften (haftungsbeschränkt);
- Erwerbs- und Wirtschaftsgenossenschaften (z. B. Kreditgenossenschaften, landwirtschaftliche Nutzungs- und Verwertungsgenossenschaften, Realgemeinden);
- Betriebe gewerblicher Art von Körperschaften des öffentlichen Rechts (z.B. Staatsbanken, öffentliche Sparkassen, öffentlich-rechtliche Versorgungs-, Verkehrs- und Hafenbetriebe);
- Sonstige Rechtsformen (u.a. sonstige juristische Personen des privaten Rechts wie Versicherungsvereine auf Gegenseitigkeit, nicht rechtsfähige Vereine, Anstalten, Stiftungen und andere Zweckvermögen, Gebietskörperschaften, ausländische Rechtsformen).

#### Unternehmen mit einer ausländischen Rechtsform

Bei den „Sonstigen Rechtsformen“ erscheinen auch Unternehmen mit einer ausländischen Rechtsform, sofern die Unternehmen in Deutschland Umsatzsteuer abführen müssen. In der Umsatzsteuerzuständigkeitsverordnung ist geregelt, dass für die Umsatzsteuer von Unternehmen mit einer ausländischen Rechtsform deutschlandweit bestimmte Finanzämter zuständig sind. Nach dieser Verordnung sind dem Finanzamt Hannover-Nord alle Unternehmen mit einer Rechtsform aus dem Vereinigten Königreich Großbritannien und Nordirland zugeordnet. Dem Finanzamt Hannover-Nord werden also alle Umsätze britischer Unternehmen gemeldet, die deutschlandweit anfallen. Der größte Teil dieser Unternehmen hat seinen Sitz nicht in der Stadt Hannover. Sofern der Unternehmenssitz in einer anderen niedersächsischen Gemeinde liegt, wird der entsprechende Gemeindeschlüssel eingetragen. Das LSN kann allerdings bei den Plausibilitätsprüfungen kei-

nen außerhalb Niedersachsens liegenden Gemeindegemeinschaften vergeben – diese Umsätze bleiben daher der Stadt Hannover zugeordnet und verzerren somit das Regionalergebnis. Die Umsätze können auch nicht einfach gelöscht werden, da dann das Deutschlandergebnis der Umsatzsteuerstatistik zu niedrig ausgewiesen werden würde.

Um das Ausmaß der Verzerrung zu verdeutlichen, wird in Tabelle 7 der Umsatz von Unternehmen mit ausländischer Rechtsform, der Hannover zugeordnet ist, im Vergleich zum Gesamtumsatz in Niedersachsen, dargestellt. Es zeigt sich, dass ein nicht unerheblicher Anteil des Umsatzes, der formal auf die Stadt Hannover entfällt, weder Hannover noch überhaupt Niedersachsen zuzurechnen ist. Die nach Hannover umsatzsteuerlich abgegebenen Unternehmen mit britischer Rechtsform werden ertragssteuerlich weiterhin beim zuständigen Betriebsstättenfinanzamt geführt. Seit dem Jahr 2006 gibt es für die Unternehmen die Möglichkeit, auf Antrag auch die Umsatzsteuer dort abzuführen, was künftig möglicherweise den verzerrenden Effekt für Hannover abmildern wird.

### 3.3 Regionale Gliederung

Die Ergebnisdarstellung in regionaler Untergliederung für die niedersächsischen Landkreise und kreisfreien Städte (und zusätzlich für größere kreisangehörige Städte) beschränkt sich hier auf eine systematische Untergliederung nach einigen zusammengefassten Wirtschaftshauptbereichen. Darüber hinaus liegen Ergebnisse in differenzierter wirtschaftlicher Unterscheidung bis auf Gemeindeebene vor, die selbstverständlich unter Wahrung des Steuergeheimnisses auf Wunsch zur Verfügung gestellt werden können. Bei der Beurteilung der Ergebnisse ist zu beachten, dass für die Umsatzbesteuerung das Finanzamt zuständig ist, von dessen Bezirk aus der Unternehmer sein Unternehmen ganz oder vorwiegend betreibt (§ 21 Abs. 1 Abgabenordnung). Bei Mehrbetriebsunternehmen, deren Produktion und Absatzstruktur sich über verschiedene Standorte erstreckt, bedeutet dies, dass die Umsätze nicht entsprechend der regionalen Verteilung der einzelnen Zweigniederlassungen nachgewiesen werden können. Ähnliches gilt für Organgesellschaften (Organtöchter), die nach dem Umsatzsteuerrecht mit der Organmutter einen

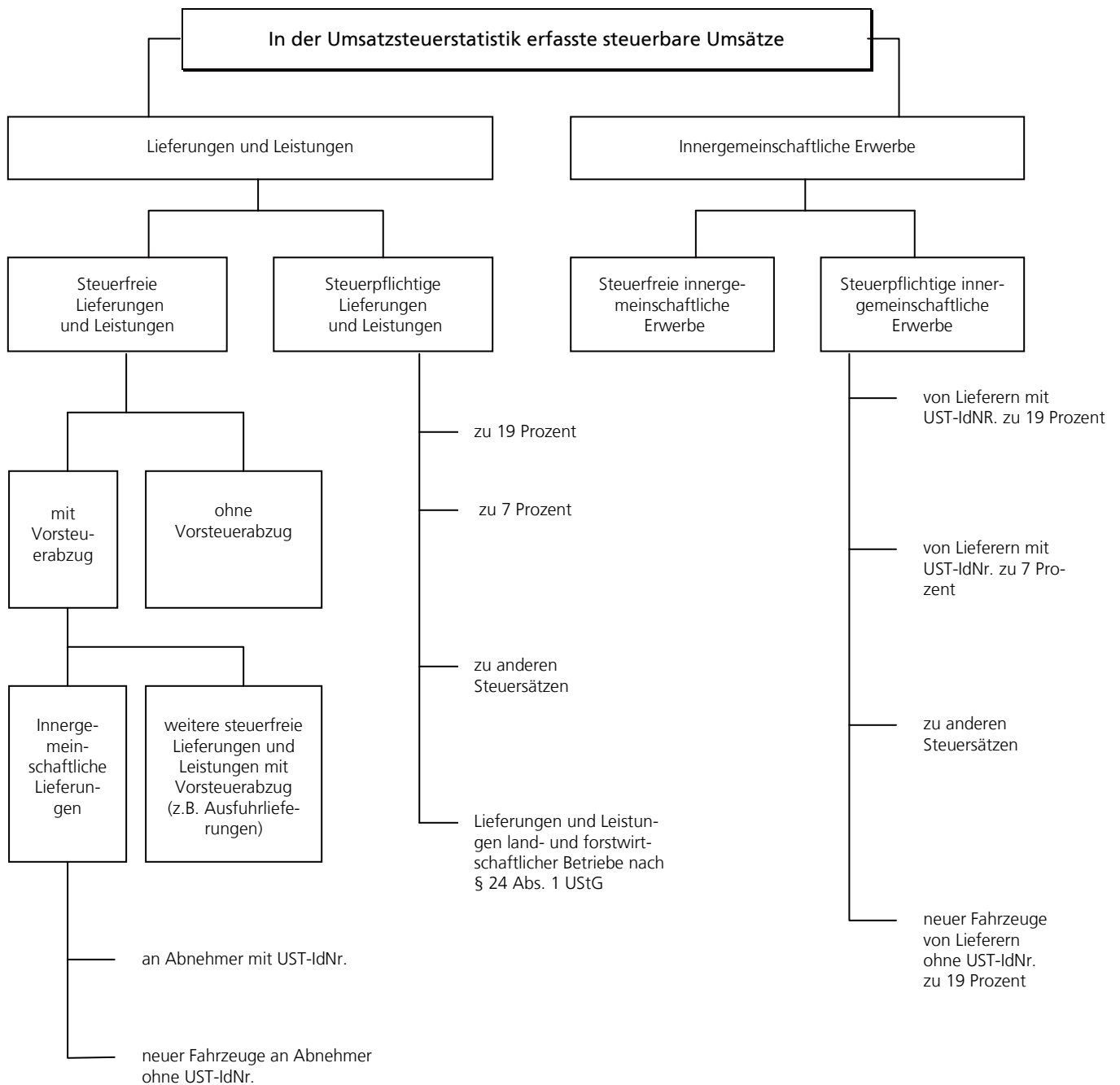
Steuerpflichtigen (=Organkreis) bilden. Der Aussagegehalt der statistischen Ergebnisse ist deshalb i.d.R. umso geringer, je kleiner die Gebietseinheit ist, auf die sie sich beziehen. Angesichts der wirtschaftlichen und rechtlichen Verflechtungen von Unternehmen besonders bei Industrie und Handel sind daher dem Erkenntniswert der Umsatzsteuerstatistik selbst auf Landesebene gewisse Grenzen gesetzt.

### 3.4 Geheimhaltung

Das Steuer- sowie das Statistikgeheimnis verpflichten die Statistischen Ämter zur Geheimhaltung der Daten der einzelnen Steuerpflichtigen. Es dürfen daher keine Angaben über einzelne Steuerpflichtige veröffentlicht werden. Darüber hinaus muss auch gewährleistet sein, dass aus den zusammenfassenden Tabellen keine Rückschlüsse auf einzelne Steuerpflichtige gezogen werden können. Dies könnte der Fall sein, wenn einzelne Felder nur gering besetzt sind oder einzelne Unternehmen aufgrund ihrer Größe die Gesamtsumme dominieren. Die Angaben in diesen Tabellenfeldern können nicht veröffentlicht werden (primäre Geheimhaltung). Um die Rückrechnung dieser primären Geheimhaltung zu verhindern, müssen i. d. R. weitere Felder gesperrt werden (sekundäre Geheimhaltung). Je stärker die Daten untergliedert werden (z.B. nach der Wirtschaftssystematik und/oder regional), desto mehr Geheimhaltungsfälle treten auf.

### 3.5 Veröffentlichungskonzept

Ab dem Berichtsjahr 2003 hat das LSN das Veröffentlichungskonzept für den Bericht zur Umsatzsteuerstatistik geändert. Zusätzlich zum bisherigen Bericht *Umsätze und ihre Besteuerung*, steht eine gekürzte und mit zusätzlichen Übersichtstabellen und Grafiken im Internet kostenlos zur Verfügung ([www.statistik.niedersachsen.de](http://www.statistik.niedersachsen.de)). Darüber hinaus stehen im Internet weiterverarbeitbare Tabellen in der Datenbank „LSN Online“ zum Abruf bereit (Erhebung: *Umsatzsteuerstatistik*). Zusätzliche Sonderauswertungen sind auf Anfrage und gegen Kostenerstattung möglich. Das Statistische Bundesamt veröffentlicht Angaben zu ganz Deutschland sowie auf Länderebene in der Fachserie 14 Reihe 8 - Umsatzsteuer.



UST-IdNr.= Umsatzsteuer-Identifikationsnummer (Kennnummer der umsatzsteuerpflichtigen Unternehmen in der EU)

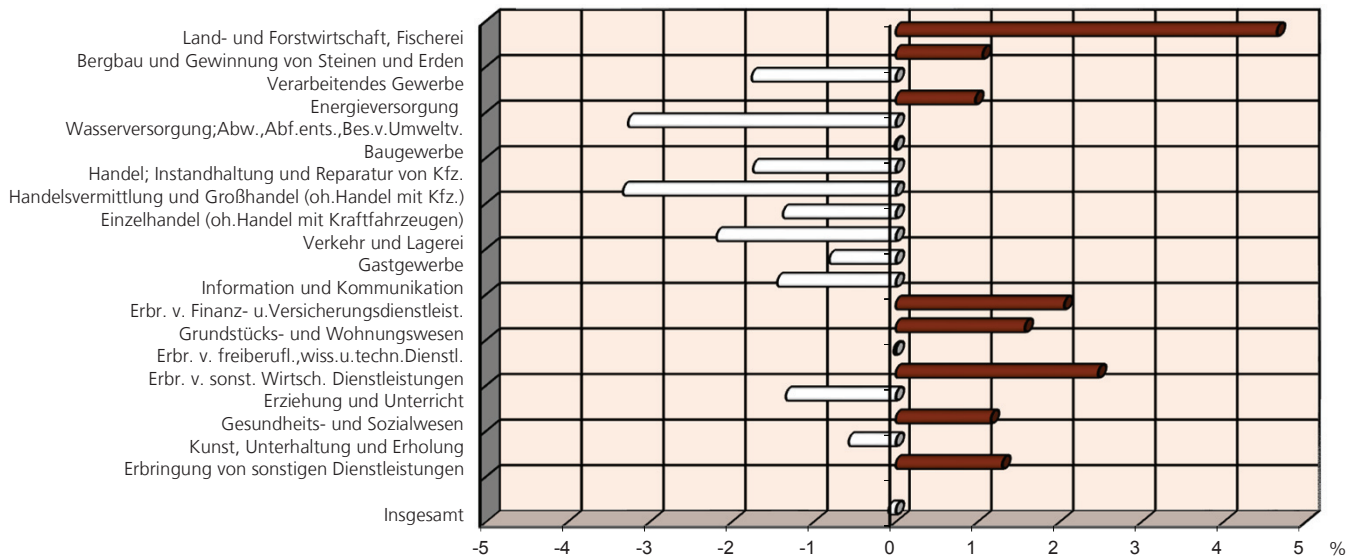
## Tabellen und Grafik

# 1.1 Steuerpflichtige\*) nach Wirtschaftsabschnitten, Größenklassen der Lieferungen und Leistungen, Rechtsform und Besteuerungsart

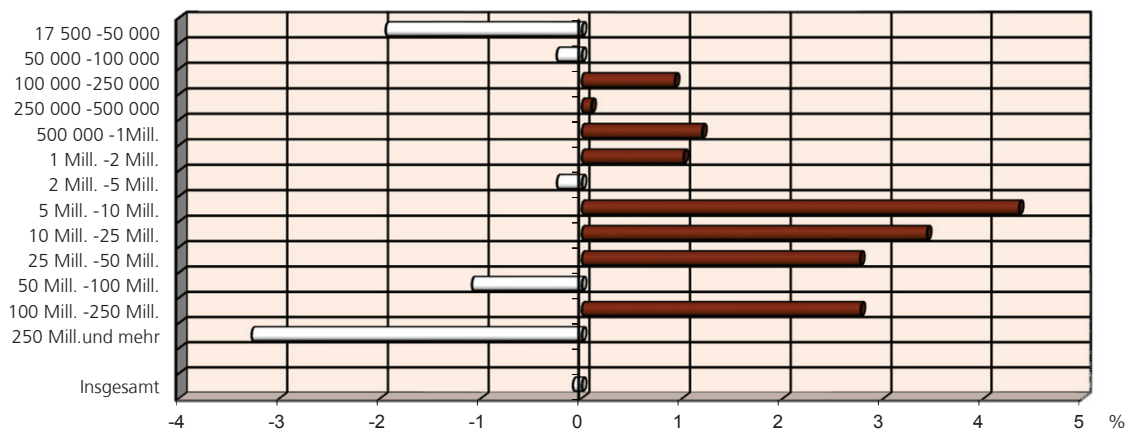
Erhebungsmerkmale	2011	2012	2013	2014	Veränderung 2014 zu 2013
	Anzahl				%
<b>Steuerpflichtige insgesamt</b>					
<b>nach dem wirtschaftlichen Schwerpunkt</b>	<b>271 766</b>	<b>275 481</b>	<b>274 806</b>	<b>274 565</b>	<b>-0,1</b>
Land- und Forstwirtschaft, Fischerei	12 501	13 526	14 084	14 739	4,7
Bergbau und Gewinnung von Steinen und Erden	290	285	283	286	1,1
Verarbeitendes Gewerbe	18 975	19 015	18 786	18 456	-1,8
Energieversorgung	7 201	8 636	8 971	9 058	1,0
Wasserversorgung; Abw., Abf. ents., Bes. v. Umweltv.	1 022	1 021	1 011	978	-3,3
Baugewerbe	29 903	30 071	30 028	30 024	0,0
Handel; Instandhaltung und Reparatur von Kfz.	60 458	59 652	58 548	57 530	-1,7
Handelsvermittlung und Großhandel (oh. Handel mit Kfz.)	19 142	18 647	17 948	17 351	-3,3
Einzelhandel (oh. Handel mit Kraftfahrzeugen)	31 957	31 608	31 197	30 768	-1,4
Verkehr und Lagerei	10 117	9 922	9 611	9 401	-2,2
Gastgewerbe	21 178	20 787	20 419	20 254	-0,8
Information und Kommunikation	8 562	8 497	8 445	8 323	-1,4
Erbr. v. Finanz- u. Versicherungsdienstleist.	1 871	1 849	1 897	1 936	2,1
Grundstücks- und Wohnungswesen	23 328	24 398	24 645	25 033	1,6
Erbr. v. freiberufl., wiss. u. techn. Dienstl.	35 260	35 771	35 493	35 484	0,0
Erbr. v. sonst. Wirtsch. Dienstleistungen	13 098	13 697	14 062	14 409	2,5
Erziehung und Unterricht	4 037	4 117	4 029	3 975	-1,3
Gesundheits- und Sozialwesen	3 788	4 009	4 134	4 182	1,2
Kunst, Unterhaltung und Erholung	6 802	6 851	6 808	6 769	-0,6
Erbringung von sonstigen Dienstleistungen	13 375	13 377	13 552	13 728	1,3
<b>nach Größenklassen der Lieferungen u. Leistungen</b>					
<b>von ... bis unter ... €</b>					
17 500 - 50 000	71 389	72 395	71 582	70 188	-1,9
50 000 - 100 000	51 491	51 781	51 445	51 317	-0,2
100 000 - 250 000	58 868	59 605	59 731	60 283	0,9
250 000 - 500 000	32 971	33 446	33 649	33 681	0,1
500 000 - 1 Mill.	23 319	24 036	24 175	24 464	1,2
1 Mill. - 2 Mill.	15 104	15 311	15 246	15 400	1,0
2 Mill. - 5 Mill.	10 328	10 452	10 547	10 521	-0,2
5 Mill. - 10 Mill.	3 791	3 916	3 952	4 124	4,4
10 Mill. - 25 Mill.	2 515	2 530	2 480	2 565	3,4
25 Mill. - 50 Mill.	973	976	941	967	2,8
50 Mill. - 100 Mill.	525	532	550	544	-1,1
100 Mill. - 250 Mill.	312	327	325	334	2,8
250 Mill. und mehr	180	174	183	177	-3,3
<b>nach der Rechtsform</b>					
Einzelunternehmen	181 663	182 206	180 586	179 380	-0,7
OHG einschl. Gesellschaften des bürgerlichen Rechts	24 664	24 815	24 792	24 813	0,1
KG einschl. GmbH & Co KG	17 368	17 990	18 264	18 636	2,0
AG, KGaA, bergrechtliche Gewerkschaften	381	390	405	417	3,0
Gesellschaften mit beschränkter Haftung, UG	40 749	43 233	43 994	44 503	1,2
Erwerbs- u. Wirtschaftsgenossenschaften	513	531	537	529	-1,5
Betriebe gewerblicher Art v. Körperschaften d. öffentl. Rechts	419	420	426	434	1,9
Sonstige Rechtsformen	6 009	5 896	5 802	5 853	0,9
<b>nach Besteuerungsart (Fälle)</b>					
davon:					
zu 19 %	265 162	269 104	268 377	268 507	0,0
zu 7 %	72 136	71 936	71 087	70 620	-0,7
Steuerfreie Lieferungen und Leistungen	44 369	45 183	46 405	46 572	0,4
<b>Stat. Regionen</b>					
Braunschweig	43 508	43 860	43 431	43 026	-0,9
Hannover	75 348	76 066	75 739	75 373	-0,5
Lüneburg	60 338	61 231	61 084	61 274	0,3
Weser- Ems	92 572	94 324	94 552	94 892	0,4
<b>Organkreise</b>	5 865	5 943	5 563	5 872	5,6

\*) nur Steuerpflichtige mit Jahresumsätzen ab 17 500 €.

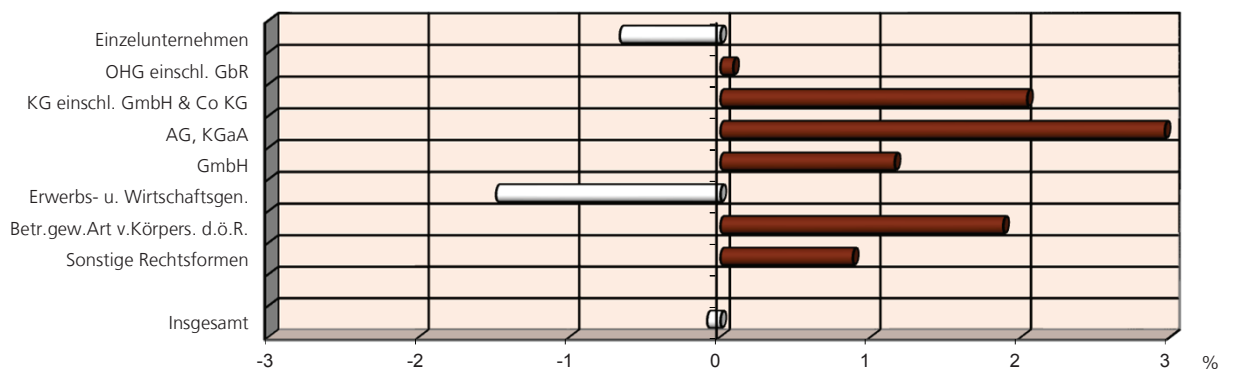
Zahl der Steuerpflichtigen nach wirtschaftlichem Schwerpunkt 2014  
- Veränderung gegenüber dem Vorjahr in % -



Zahl der Steuerpflichtigen nach Größenklassen der Lieferungen und Leistungen 2014  
- Veränderung gegenüber dem Vorjahr in % -



Zahl der Steuerpflichtigen nach der Rechtsform 2014  
- Veränderung gegenüber dem Vorjahr in % -

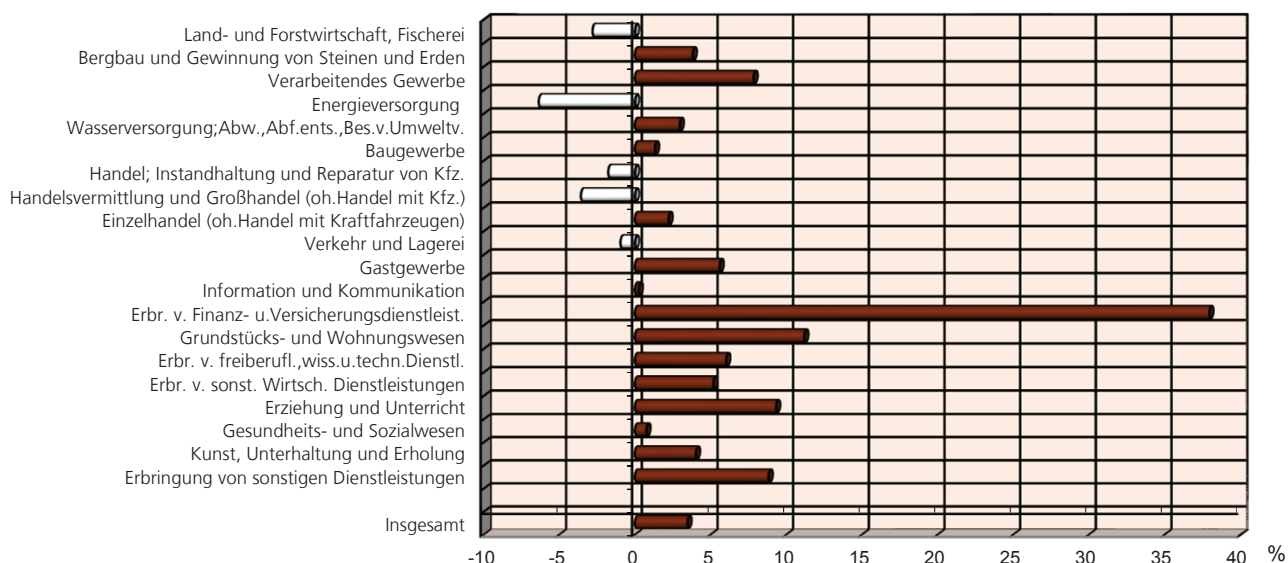


## 1.2 Lieferungen und Leistungen<sup>\*)</sup> nach Wirtschaftsabschnitten, Größenklassen der Lieferungen und Leistungen, Rechtsform und Besteuerungsart

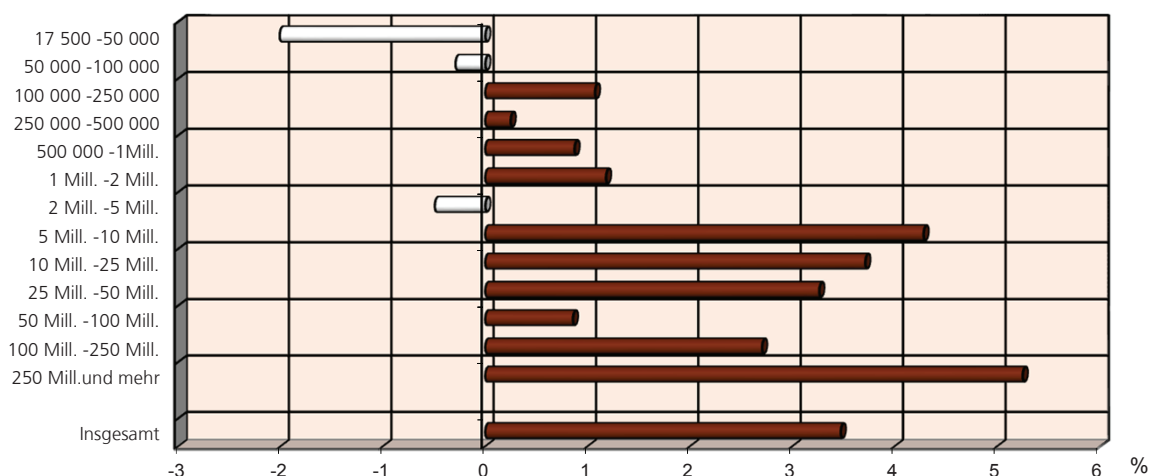
Erhebungsmerkmale	2011	2012	2013	2014	Veränderung 2014 zu 2013
	in 1 000 €				%
<b>Lieferungen und Leistungen insgesamt</b>					
<b>nach dem wirtschaftlichen Schwerpunkt</b>	<b>506 210 175</b>	<b>514 735 854</b>	<b>521 946 755</b>	<b>540 076 022</b>	<b>3,5</b>
Land- und Forstwirtschaft, Fischerei	7 075 119	8 563 942	9 046 373	8 793 281	-2,8
Bergbau und Gewinnung von Steinen und Erden	2 179 330	2 263 177	2 296 081	2 383 700	3,8
Verarbeitendes Gewerbe	232 426 936	234 404 201	239 354 481	258 119 083	7,8
Energieversorgung	24 099 753	24 852 852	24 611 304	23 047 928	-6,4
Wasserversorgung; Abw., Abf. ents., Bes. v. Umweltv.	4 214 199	4 080 373	4 263 821	4 390 020	3,0
Baugewerbe	25 038 162	25 472 873	25 756 319	26 098 164	1,3
Handel; Instandhaltung und Reparatur von Kfz.	139 370 202	141 545 878	141 508 881	139 016 323	-1,8
Handelsvermittlung und Großhandel (oh. Handel mit Kfz.)	84 365 047	85 007 832	83 952 495	80 960 007	-3,6
Einzelhandel (oh. Handel mit Kraftfahrzeugen)	38 441 733	40 302 997	40 932 386	41 842 011	2,2
Verkehr und Lagerei	18 608 865	19 185 704	18 687 105	18 508 821	-1,0
Gastgewerbe	5 445 609	5 597 531	5 713 433	6 033 214	5,6
Information und Kommunikation	6 194 273	6 322 340	6 295 635	6 311 632	0,3
Erbr. v. Finanz- u. Versicherungsdienstleist.	969 264	1 112 471	1 348 592	1 860 457	38,0
Grundstücks- und Wohnungswesen	5 167 901	5 603 656	5 960 922	6 628 004	11,2
Erbr. v. freiberufl., wiss. u. techn. Dienstl.	12 205 803	12 373 225	13 060 966	13 848 505	6,0
Erbr. v. sonst. Wirtsch. Dienstleistungen	11 220 462	11 344 268	11 453 461	12 046 344	5,2
Erziehung und Unterricht	770 235	819 068	785 155	858 416	9,3
Gesundheits- und Sozialwesen	6 748 994	6 920 013	7 306 212	7 361 618	0,8
Kunst, Unterhaltung und Erholung	2 560 561	2 446 251	2 601 797	2 706 745	4,0
Erbringung von sonstigen Dienstleistungen	1 914 507	1 828 032	1 896 216	2 063 767	8,8
<b>nach Größenklassen der Lieferungen u. Leistungen</b>					
<b>von ... bis unter ... €</b>					
17 500 - 50 000	2 264 374	2 297 889	2 271 476	2 225 863	-2,0
50 000 - 100 000	3 704 363	3 727 496	3 704 488	3 693 748	-0,3
100 000 - 250 000	9 399 197	9 547 133	9 569 387	9 671 963	1,1
250 000 - 500 000	11 699 870	11 863 394	11 951 206	11 980 858	0,2
500 000 - 1 Mill.	16 420 665	16 934 038	17 075 174	17 224 078	0,9
1 Mill. - 2 Mill.	21 151 133	21 432 570	21 343 065	21 594 925	1,2
2 Mill. - 5 Mill.	31 866 551	32 163 016	32 492 231	32 332 345	-0,5
5 Mill. - 10 Mill.	26 368 871	27 210 194	27 526 162	28 704 977	4,3
10 Mill. - 25 Mill.	38 489 825	38 535 158	37 959 208	39 368 762	3,7
25 Mill. - 50 Mill.	34 305 559	34 452 260	33 270 797	34 356 628	3,3
50 Mill. - 100 Mill.	36 146 532	36 936 425	38 113 153	38 439 577	0,9
100 Mill. - 250 Mill.	46 156 135	49 028 637	48 399 122	49 708 207	2,7
250 Mill. und mehr	228 237 099	230 607 644	238 271 282	250 774 090	5,2
<b>nach der Rechtsform</b>					
Einzelunternehmen	53 432 446	54 101 969	53 779 015	53 750 601	-0,1
OHG einschl. Gesellschaften des bürgerlichen Rechts	21 389 722	18 595 714	18 943 879	19 108 624	0,9
KG einschl. GmbH & Co KG	112 016 156	109 723 875	110 704 053	111 536 070	0,8
AG, KGaA, bergrechtliche Gewerkschaften	135 404 271	138 908 644	143 021 442	159 590 291	11,6
Gesellschaften mit beschränkter Haftung, UG	146 624 923	157 188 019	160 514 675	163 516 330	1,9
Erwerbs- u. Wirtschaftsgenossenschaften	8 073 877	8 737 588	9 713 439	9 513 947	-2,1
Betriebe gewerblicher Art v. Körperschaften d. öffentl. Rechts	1 548 146	1 606 257	1 209 088	1 192 483	-1,4
Sonstige Rechtsformen	27 720 633	25 873 787	24 061 163	21 867 676	-9,1
<b>nach Besteuerungsart (Fälle)</b>					
davon:					
zu 19 %	299 163 208	297 557 723	297 819 212	301 144 411	1,1
zu 7 %	58 635 039	62 721 214	65 075 994	64 415 728	-1,0
Steuerfreie Lieferungen und Leistungen	136 044 177	141 226 112	145 569 109	157 820 168	8,4
<b>Stat. Regionen</b>					
Braunschweig	157 483 745	161 471 016	165 152 166	180 579 014	9,3
Hannover	130 322 519	130 537 029	132 473 330	130 943 733	-1,2
Lüneburg	65 433 237	67 309 556	69 632 671	70 564 654	1,3
Weser- Ems	152 970 675	155 418 252	154 688 588	157 988 621	2,1
<b>Organkreise</b>	214 336 845	213 594 834	210 517 669	246 323 879	17,0
<b>Umsatzsteuer-Vorauszahlungen</b>	6 857 536	6 441 739	6 974 207	6 108 378	-12,4

<sup>\*)</sup> nur Steuerpflichtige mit Jahresumsätzen ab 17 500 €.

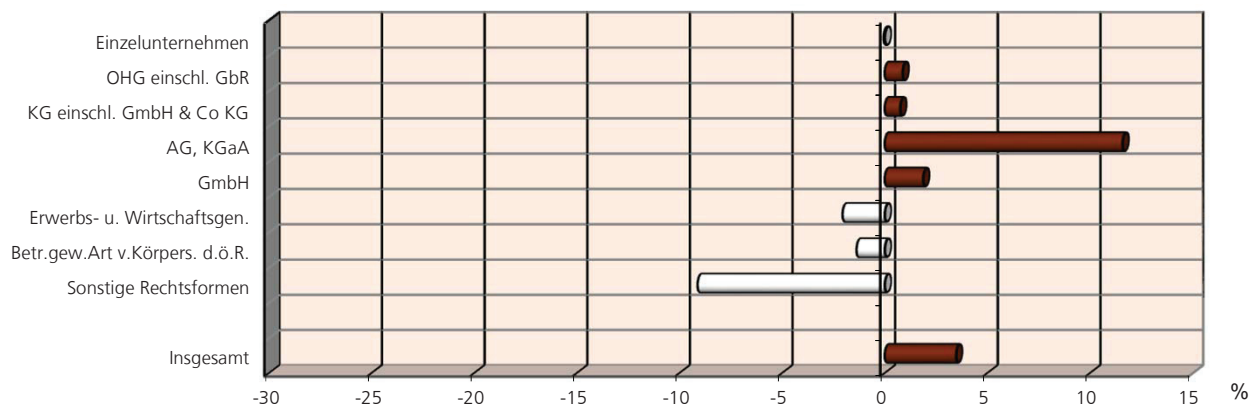
Lieferungen und Leistungen nach wirtschaftlichem Schwerpunkt 2014  
- Veränderung gegenüber dem Vorjahr in % -



Lieferungen und Leistungen nach Größenklassen der Lieferungen und Leistungen 2014  
- Veränderung gegenüber dem Vorjahr in % -



Lieferungen und Leistungen nach der Rechtsform 2014  
- Veränderung gegenüber dem Vorjahr in % -



### 1.3 Steuerpflichtige und deren Lieferungen und Leistungen 2014 nach Wirtschaftsabschnitten

Wirtschaftszweige	Steuerpflichtige	Anteil am Insgesamt	Lieferungen und Leistungen	Anteil am Insgesamt	Lieferungen und Leistungen je Steuerpflichtigen
	Anzahl	%	1 000 €	%	€
Land- und Forstwirtschaft, Fischerei	14 739	5,4	8 793 281	1,6	596 600
Bergbau und Gewinnung von Steinen und Erden	286	0,1	2 383 700	0,4	8 334 615
Verarbeitendes Gewerbe	18 456	6,7	258 119 083	47,8	13 985 646
Energieversorgung	9 058	3,3	23 047 928	4,3	2 544 483
Wasserversorgung; Abw., Abf. ents., Bes. v. Umweltv.	978	0,4	4 390 020	0,8	4 488 773
Baugewerbe	30 024	10,9	26 098 164	4,8	869 243
Handel; Instandhaltung und Reparatur von Kfz.	57 530	21,0	139 016 323	25,7	2 416 414
Handelsvermittlung und Großhandel (oh. Handel mit Kfz.)	17 351	6,3	80 960 007	15,0	4 666 014
Einzelhandel (oh. Handel mit Kraftfahrzeugen)	30 768	11,2	41 842 011	7,7	1 359 920
Verkehr und Lagerei	9 401	3,4	18 508 821	3,4	1 968 814
Gastgewerbe	20 254	7,4	6 033 214	1,1	297 878
Information und Kommunikation	8 323	3,0	6 311 632	1,2	758 336
Erbr. v. Finanz- u. Versicherungsdienstleist.	1 936	0,7	1 860 457	0,3	960 980
Grundstücks- und Wohnungswesen	25 033	9,1	6 628 004	1,2	264 771
Erbr. v. freiberufl., wiss. u. techn. Dienstl.	35 484	12,9	13 848 505	2,6	390 275
Erbr. v. sonst. Wirtsch. Dienstleistungen	14 409	5,2	12 046 344	2,2	836 029
Erziehung und Unterricht	3 975	1,4	858 416	0,2	215 954
Gesundheits- und Sozialwesen	4 182	1,5	7 361 618	1,4	1 760 310
Kunst, Unterhaltung und Erholung	6 769	2,5	2 706 745	0,5	399 874
Erbringung von sonstigen Dienstleistungen	13 728	5,0	2 063 767	0,4	150 333
<b>Insgesamt</b>	<b>274 565</b>	<b>100,0</b>	<b>540 076 022</b>	<b>100,0</b>	<b>1 967 024</b>

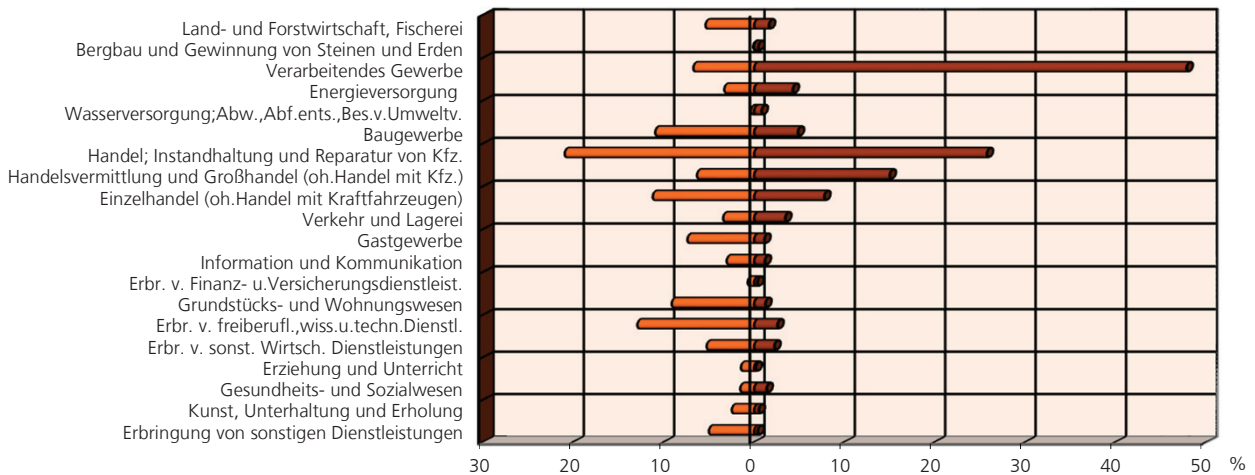
### 1.4 Steuerpflichtige und deren Lieferungen und Leistungen 2014 nach Größenklassen

Größenklassen	Steuerpflichtige	Anteil am Insgesamt	Lieferungen und Leistungen	Anteil am Insgesamt	Lieferungen und Leistungen je Steuerpflichtigen
	Anzahl	%	1 000 €	%	€
17 500 - 50 000	70 188	25,6	2 225 863	0,4	31 713
50 000 - 100 000	51 317	18,7	3 693 748	0,7	71 979
100 000 - 250 000	60 283	22,0	9 671 963	1,8	160 443
250 000 - 500 000	33 681	12,3	11 980 858	2,2	355 716
500 000 - 1 Mill.	24 464	8,9	17 224 078	3,2	704 058
1 Mill. - 2 Mill.	15 400	5,6	21 594 925	4,0	1 402 268
2 Mill. - 5 Mill.	10 521	3,8	32 332 345	6,0	3 073 125
5 Mill. - 10 Mill.	4 124	1,5	28 704 977	5,3	6 960 470
10 Mill. - 25 Mill.	2 565	0,9	39 368 762	7,3	15 348 445
25 Mill. - 50 Mill.	967	0,4	34 356 628	6,4	35 529 088
50 Mill. - 100 Mill.	544	0,2	38 439 577	7,1	70 660 987
100 Mill. - 250 Mill.	334	0,1	49 708 207	9,2	148 826 967
250 Mill. und mehr	177	0,1	250 774 090	46,4	1 416 802 768
<b>Insgesamt</b>	<b>274 565</b>	<b>100,0</b>	<b>540 076 022</b>	<b>100,0</b>	<b>1 967 024</b>

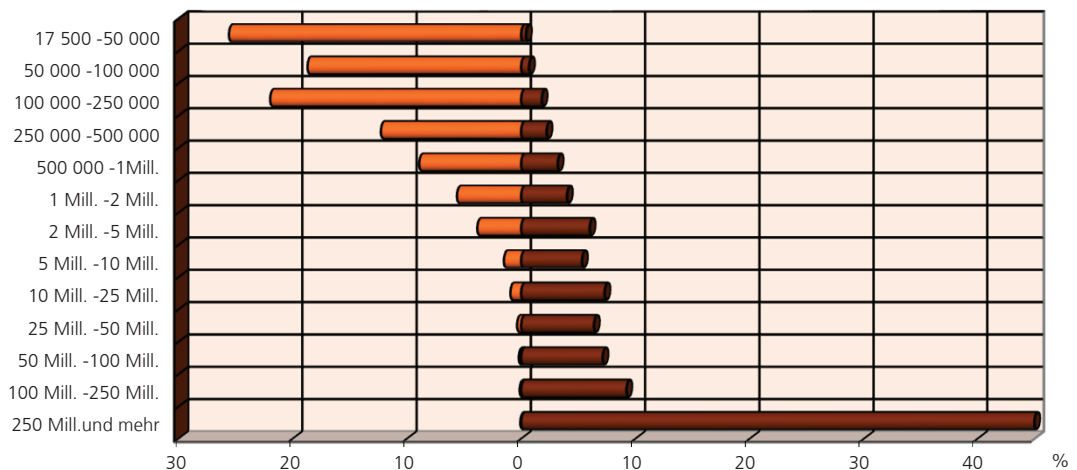
### 1.5 Steuerpflichtige und deren Lieferungen und Leistungen 2014 nach Rechtsform

Wirtschaftszweige	Steuerpflichtige	Anteil am Insgesamt	Lieferungen und Leistungen	Anteil am Insgesamt	Lieferungen und Leistungen je Steuerpflichtigen
	Anzahl	%	1 000 €	%	€
Einzelunternehmen	179 380	65,3	53 750 601	10,0	299 647
OHG einschl. Gesellschaften des bürgerlichen Rechts	24 813	9,0	19 108 624	3,5	770 105
KG einschl. GmbH & Co KG	18 636	6,8	111 536 070	20,7	5 984 979
AG, KGaA, bergrechtliche Gewerkschaften	417	0,2	159 590 291	29,5	382 710 530
Gesellschaften mit beschränkter Haftung	44 503	16,2	163 516 330	30,3	3 674 277
Erwerbs- u. Wirtschaftsgenossenschaften	529	0,2	9 513 947	1,8	17 984 777
Betriebe gewerblicher Art v. Körperschaften d. öffentl. Rechts	434	0,2	1 192 483	0,2	2 747 657
Sonstige Rechtsformen	5 853	2,1	21 867 676	4,0	3 736 148
<b>Insgesamt</b>	<b>274 565</b>	<b>100,0</b>	<b>540 076 022</b>	<b>100,0</b>	<b>1 967 024</b>

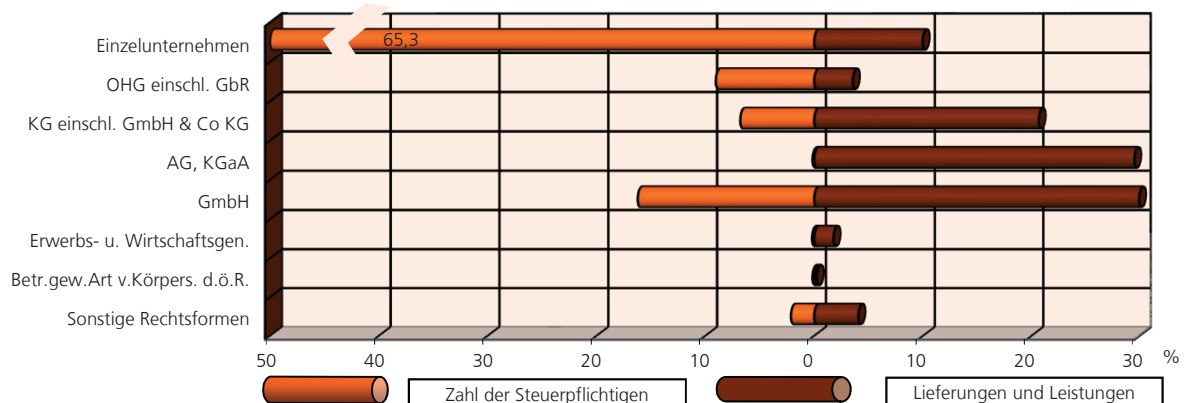
Steuerpflichtige und deren Lieferungen und Leistungen nach Wirtschaftszweigen  
Anteile in %



Steuerpflichtige und deren Lieferungen und Leistungen nach Größenklassen  
Anteile in %



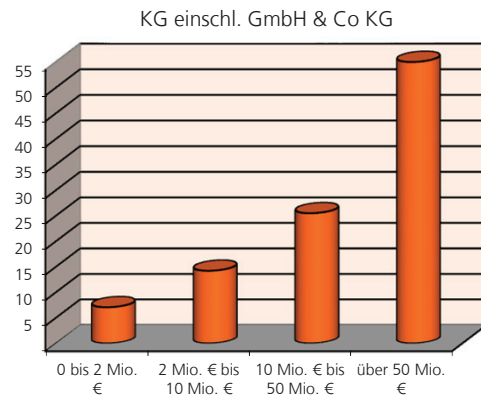
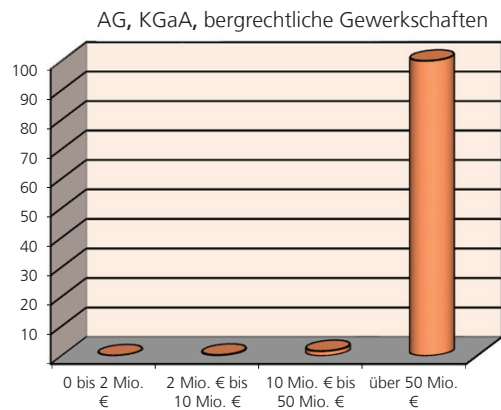
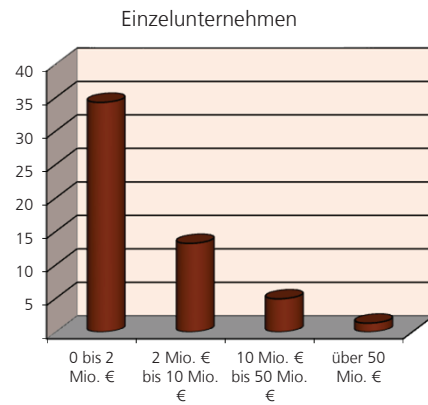
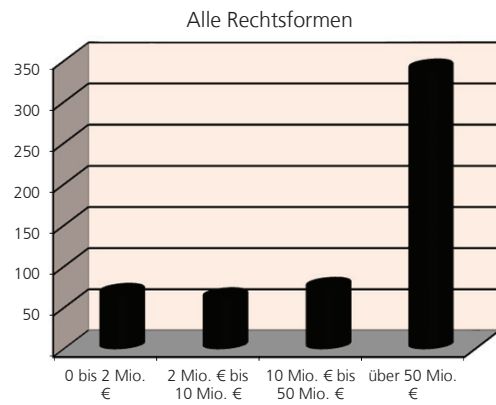
Steuerpflichtige und deren Lieferungen und Leistungen nach der Rechtsform  
Anteile in %



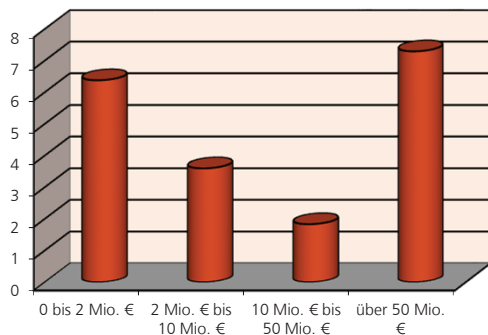
## 1.6 Steuerpflichtige und deren Lieferungen und Leistungen 2014 nach Rechtsform und Größenklassen

Größenklassen der Lieferungen und Leistungen von ... bis unter ... Euro	Steuerpflichtige	Lieferungen und Leistungen	Steuerpflichtige	Lieferungen und Leistungen	Steuerpflichtige	Lieferungen und Leistungen
	Anzahl	1 000 €	Anzahl	1 000 €	Anzahl	1 000 €
	Alle Rechtsformen		Einzelunternehmen		OHG einschl. Gesellschaften des bürgerlichen Rechts	
17 500 - 50 000	70 188	2 225 863	55 737	1 767 376	6 946	214 650
50 000 - 100 000	51 317	3 693 748	39 552	2 839 249	4 330	310 863
100 000 - 250 000	60 283	9 671 963	42 788	6 799 678	5 079	817 681
250 000 - 500 000	33 681	11 980 858	20 305	7 141 293	3 287	1 181 295
500 000 - 1 Mill.	24 464	17 224 078	11 641	8 067 689	2 758	1 938 907
1 Mill. - 2 Mill.	15 400	21 594 925	5 544	7 661 596	1 401	1 917 996
2 Mill. - 5 Mill.	10 521	32 332 345	2 778	8 271 125	659	1 976 259
5 Mill. - 10 Mill.	4 124	28 704 977	730	4 950 854	241	1 621 484
10 Mill. - 25 Mill.	2 565	39 368 762	253	3 652 822	74	1 091 855
25 Mill. - 50 Mill.	967	34 356 628	37	1 286 537	21	741 970
50 Mill. - 100 Mill.	544	38 439 577	11	703 353	9	687 540
100 Mill. - 250 Mill.	334	49 708 207	3	•	1	•
250 Mill. - 500 Mill.	103	35 657 402	1	•	2	•
500 Mill. - 1 Mrd.	51	34 194 852	-	-	3	1 812 240
1 Mrd. und mehr	23	180 921 836	-	-	2	•
Insgesamt	274 565	540 076 022	179 380	53 750 601	24 813	19 108 624
	KG einschl. GmbH & Co KG		AG, KGaA., bergrechtliche Gewerkschaften		Gesellschaften mit beschränkter Haftung	
17 500 - 50 000	1 355	45 269	31	994	4 459	144 994
50 000 - 100 000	1 713	126 236	33	2 359	4 498	330 892
100 000 - 250 000	3 106	513 733	51	8 058	7 906	1 318 502
250 000 - 500 000	2 493	907 226	32	12 095	6 844	2 482 832
500 000 - 1 Mill.	2 710	1 957 417	31	22 720	6 773	4 850 875
1 Mill. - 2 Mill.	2 452	3 522 004	44	61 984	5 574	7 885 191
2 Mill. - 5 Mill.	2 202	6 850 714	31	94 550	4 445	13 854 651
5 Mill. - 10 Mill.	1 048	7 369 056	30	214 516	1 891	13 257 565
10 Mill. - 25 Mill.	827	12 804 849	41	659 172	1 204	18 633 511
25 Mill. - 50 Mill.	358	12 697 783	25	938 927	452	15 946 868
50 Mill. - 100 Mill.	183	12 897 070	20	1 466 858	261	18 372 424
100 Mill. - 250 Mill.	132	19 553 904	22	3 355 555	135	20 563 950
250 Mill. - 500 Mill.	41	14 285 011	10	3 794 705	32	11 230 688
500 Mill. - 1 Mrd.	13	8 636 037	10	7 617 445	19	12 082 146
1 Mrd. und mehr	3	9 369 762	6	141 340 351	10	22 561 241
Insgesamt	18 636	111 536 070	417	159 590 291	44 503	163 516 330
	Erwerbs- u. Wirtschaftsgenossenschaften		Betriebe gewerblicher Art v. Körperschaften d. öffentl. Rechts		Sonstige Rechtsformen	
17 500 - 50 000	62	1 991	46	1 474	1 552	49 115
50 000 - 100 000	65	4 847	44	3 118	1 082	76 183
100 000 - 250 000	96	15 000	68	10 855	1 189	188 458
250 000 - 500 000	54	18 229	51	18 964	615	218 924
500 000 - 1 Mill.	33	22 938	68	49 186	450	314 347
1 Mill. - 2 Mill.	17	24 174	62	90 252	306	431 728
2 Mill. - 5 Mill.	54	181 285	43	144 601	309	959 160
5 Mill. - 10 Mill.	22	170 627	27	185 404	135	935 471
10 Mill. - 25 Mill.	51	792 441	17	260 301	98	1 473 811
25 Mill. - 50 Mill.	28	1 013 068	3	101 501	43	1 629 974
50 Mill. - 100 Mill.	22	1 587 614	5	326 826	33	2 397 892
100 Mill. - 250 Mill.	17	2 442 761	-	-	24	3 267 804
250 Mill. - 500 Mill.	6	•	-	-	11	3 610 599
500 Mill. - 1 Mrd.	2	•	-	-	4	•
1 Mrd. und mehr	-	-	-	-	2	•
Insgesamt	529	9 513 947	434	1 192 483	5 853	21 867 676

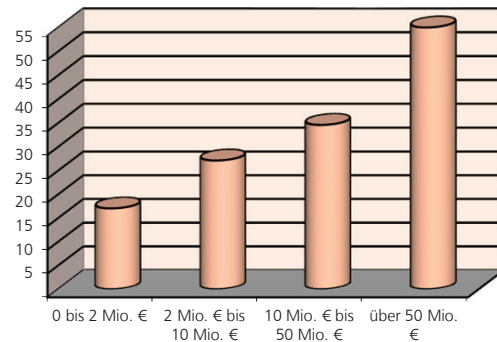
## 1.7 Lieferungen und Leistungen 2014 nach Rechtsform und Größenklassen - in Mrd.€ -



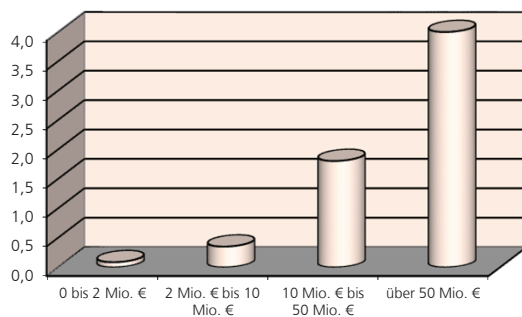
OHG einschl. Gesellschaften des bürgerlichen Rechts



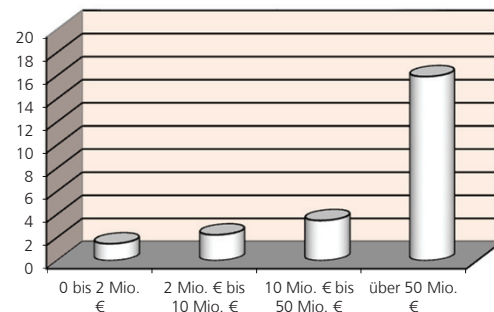
Gesellschaften mit beschränkter Haftung



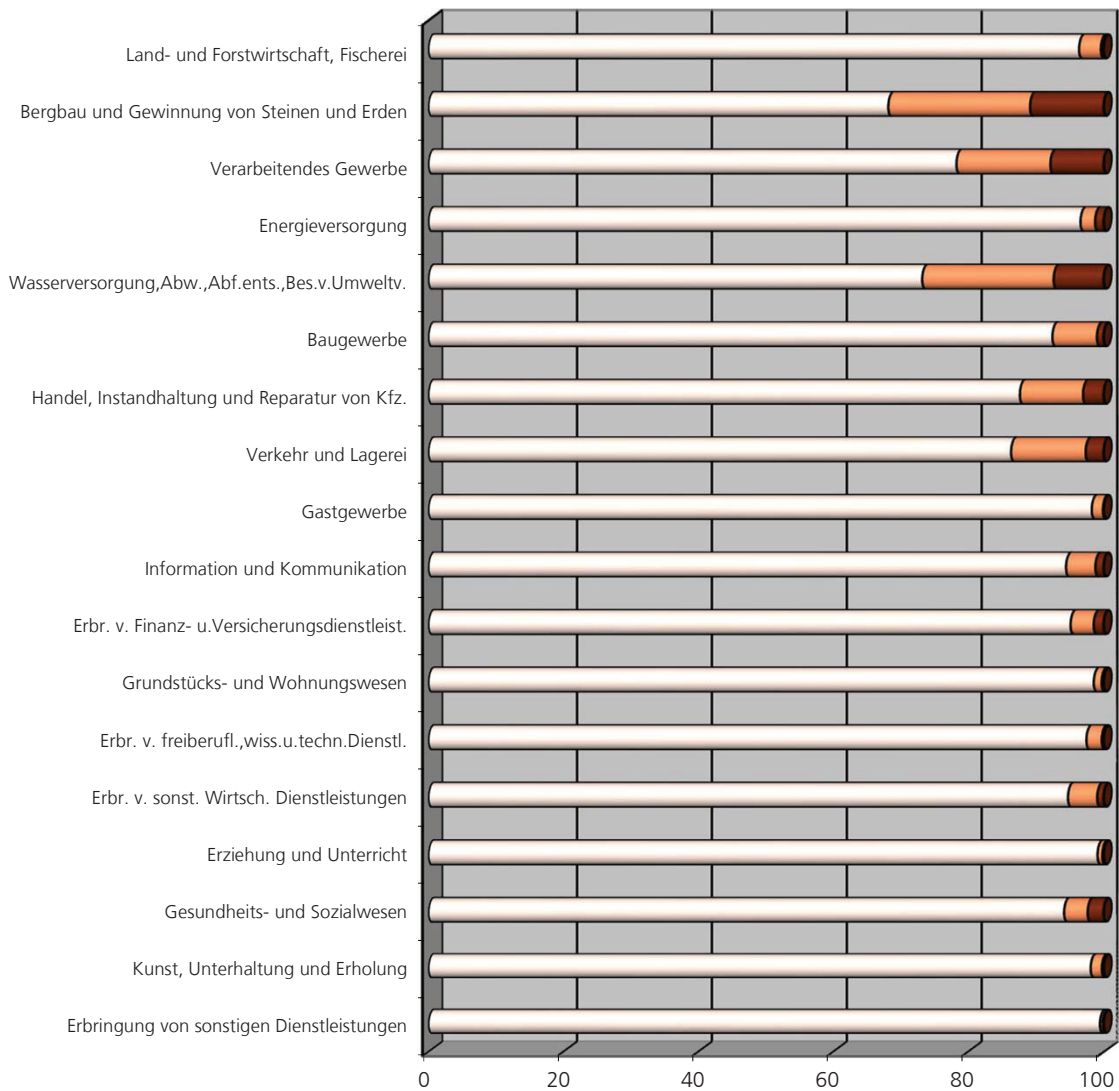
Erwerbs- u. Wirtschaftsgenossenschaften



Sonstige Rechtsformen



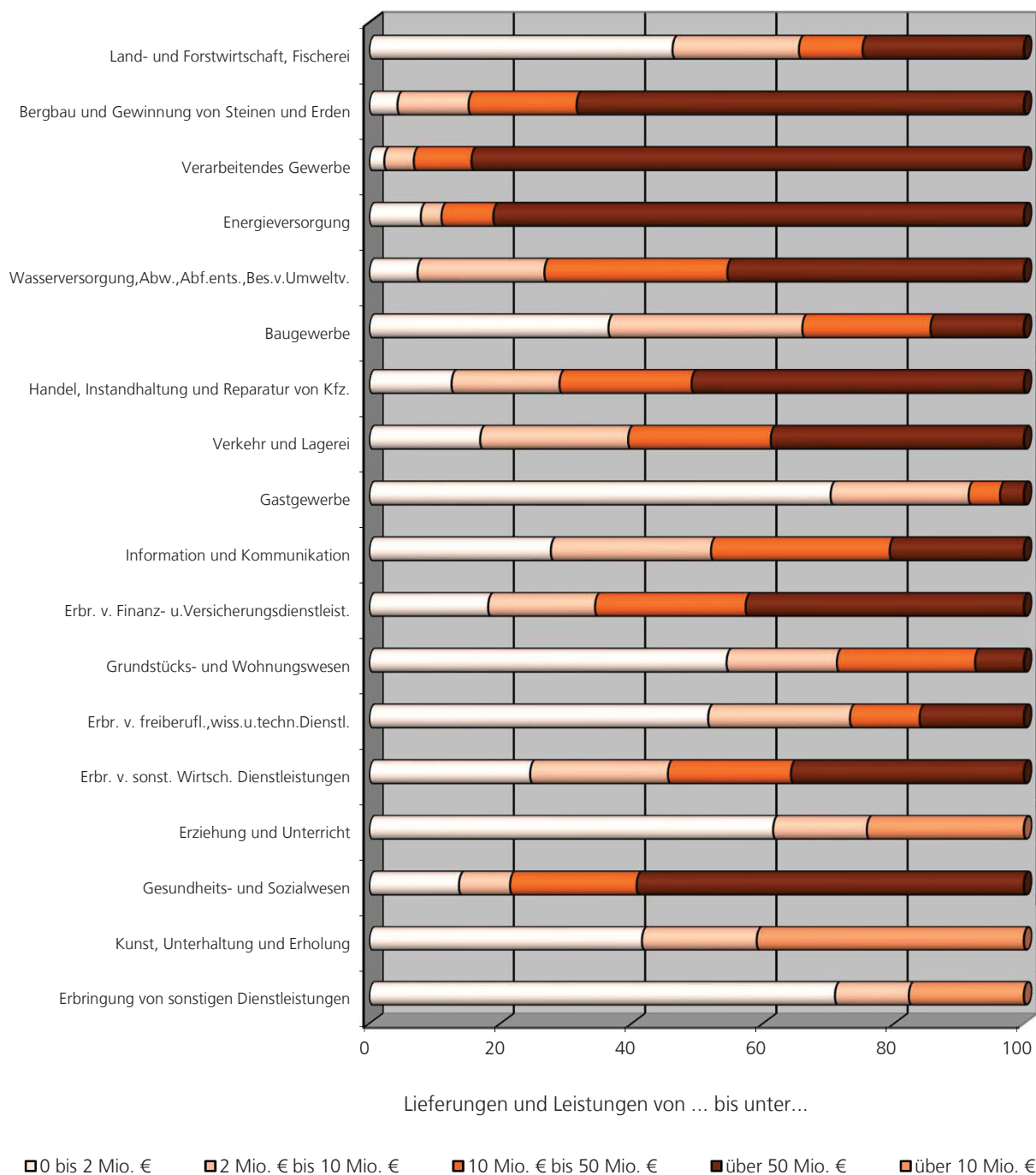
### 1.8 Steuerpflichtige 2014 nach Wirtschaftszweigen und Größenklassen - Anteile in Prozent -



Lieferungen und Leistungen von ... bis unter ...

- 0 bis 2 Mio. €
- 2 Mio. € bis 10 Mio. €
- über 10 Mio. €

### 1.9 Lieferungen und Leistungen 2014 nach Wirtschaftszweigen und Größenklassen - Anteile in Prozent -



Nach der Definition der EU sind Unternehmen bis unter 2 Mio. € Umsatz Kleinst-, Unternehmen bis unter 10 Mio. € Umsatz kleine und Unternehmen bis unter 50 Mio. € Umsatz kleine und mittlere Unternehmen (KMU).

Aus Geheimhaltungsgründen mussten in Erziehung und Unterricht, Kunst, Unterhaltung und Erholung und bei Erbringung von sonstigen Dienstleistungen die beiden größten Größenklassen zusammengefasst werden.

**2.1. Umsatzsteuerpflichtige, deren steuerbarer Umsatz und Umsatzsteuer 2014**  
nach ausgewählten Wirtschaftszweigen

Systematik-Nr.	Wirtschaftszweig	Steuerpflichtige	Steuerbarer Umsatz		Umsatzsteuer vor Abzug der Vorsteuer		Abziehbare Vorsteuer	Umsatzsteuer-vorauszahlung
			insgesamt	darunter für Lieferungen und Leistungen	insgesamt	darunter für Lieferungen und Leistungen		
		Anzahl	1 000 €					
A - S	Wirtschaftszweige insgesamt	274 565	599 292 356	540 076 022	78 128 068	67 543 870	72 033 175	6 108 378
A	Land- und Forstwirtschaft, Fischerei	14 739	9 153 417	8 793 281	888 578	854 418	953 184	- 63 428
01	Landwirtschaft, Jagd u. damit verb. Tätigkeiten	13 854	8 562 959	8 208 999	794 004	760 527	893 066	- 97 890
02	Forstwirtschaft und Holzeinschlag	745	515 835	513 334	90 110	89 659	57 095	33 022
03	Fischerei und Aquakultur	140	74 622	70 948	4 464	4 232	3 023	1 440
B	Bergbau und Gewinnung von Steinen und Erden	286	2 584 798	2 383 700	365 471	327 799	334 732	30 739
05	Kohlenbergbau	1	•	•	•	•	•	•
06	Gewinnung von Erdöl und Erdgas	1	•	•	•	•	•	•
08	Gewinnung v.Steinen und Erden, sonst. Bergbau	239	1 061 946	985 752	153 209	139 268	134 088	19 122
09	Erbr.v.DL.f.d.Bergb.u.f.d.Gew.v.Steinen u.Erden	45	•	•	•	•	•	•
C	Verarbeitendes Gewerbe	18 456	303 620 980	258 119 083	32 366 734	24 084 085	37 146 977	-4 776 012
10	Herstellung v.Nahrungs- und Futtermitteln	2 689	35 550 417	31 808 427	2 506 670	2 148 821	3 129 762	- 622 757
11	Getränkeherstellung	153	•	•	•	•	•	•
13	Herstellung von Textilien	291	913 248	769 240	120 296	92 936	102 349	17 947
14	Herstellung von Bekleidung	252	810 041	718 901	120 062	102 745	102 573	17 489
15	Herstellung von Leder, Lederwaren und Schuhen	83	344 220	260 940	47 674	31 851	38 159	9 515
16	H.v.Holz-,Flecht-,Korb- u.Korkwaren(oh.Möbel)	1 155	2 007 654	1 848 180	314 557	284 807	259 149	55 479
17	Herstellung von Papier, Pappe und Waren daraus	203	5 305 737	4 385 819	691 085	516 302	655 292	35 793
18	H.v.Druckerz.,Vervielf.v.besp.Ton-,Bild-u.Dat.tr.	999	1 981 083	1 893 628	322 496	305 999	241 849	80 647
19	Kokerei und Mineralölverarbeitung	6	•	•	•	•	•	•
20	Herstellung von chemischen Erzeugnissen	364	9 196 229	7 837 423	1 194 807	937 529	1 226 353	- 31 430
21	Herstellung von pharmazeutischen Erzeugnissen	87	2 390 485	1 777 411	241 119	125 147	247 932	- 6 468
22	Herstellung von Gummi- und Kunststoffwaren	672	20 670 220	17 660 645	2 918 309	2 346 556	2 832 675	85 893
23	H.v.Glas,Glasw.,Keramik,Verarb.v.Steinen u.Erden	989	6 509 268	6 128 137	999 436	927 111	865 315	134 141
24	Metallerzeugung und -bearbeitung	204	14 965 097	12 485 269	2 106 454	1 635 437	1 992 673	115 139
25	Herstellung von Metallerzeugnissen	3 223	9 206 430	8 556 730	1 406 427	1 283 620	1 085 978	320 471
26	H.v.DV-Gerät.,elektron. u. opt. Erzeugnissen	782	3 615 258	3 451 155	361 836	330 898	393 054	- 31 217
27	Herstellung von elektrisch. Ausrüstungen	559	5 708 743	5 006 293	829 674	696 403	737 993	91 682
28	Maschinenbau	1 754	19 507 813	17 592 269	2 298 855	1 936 483	2 453 296	- 154 380
29	H.v.Kraftwagen und Kraftwagenteilen	404	•	•	•	•	•	•
30	Sonstiger Fahrzeugbau	199	2 482 588	2 292 937	184 174	150 128	350 921	- 166 747
31	Herstellung von Möbeln	1 055	1 925 110	1 784 854	312 549	286 570	239 490	73 060
32	Herstellung von sonstigen Waren	1 404	2 409 080	2 147 913	262 896	214 880	229 552	34 778
33	Reparatur u.Installation v.Masch. u.Ausrüstungen	929	1 595 393	1 524 700	271 843	258 417	179 415	92 430
D	Energieversorgung	9 058	23 130 947	23 047 928	4 412 155	4 396 782	3 355 705	1 056 443
35	Energieversorgung	9 058	23 130 947	23 047 928	4 412 155	4 396 782	3 355 705	1 056 443
35.1	Elektrizitätsversorgung	8 818	21 966 961	21 885 339	4 170 200	4 155 089	3 196 047	974 130
E	Wasserversorgung,Abw.,Abf.ents.,Bes.v.Umweltv.	978	4 750 889	4 390 020	729 353	663 930	620 948	108 492
36	Wasserversorgung	168	559 419	559 303	54 340	54 322	63 390	- 9 050
37	Abwasserentsorgung	128	198 713	198 014	35 924	35 791	24 996	10 928
38	Samml.,Behandl. u.Beseitig.v.Abfällen, Rückgew.	644	3 935 804	3 575 992	629 234	564 002	526 942	102 378
39	Beseitig. v.Umweltverschmutz.u.sonst.Entsorg.	38	56 953	56 711	9 856	9 814	5 620	4 236
F	Baugewerbe	30 024	26 296 533	26 098 164	4 924 858	4 885 803	3 112 570	1 812 123
41	Hochbau	3 545	7 414 976	7 397 381	1 623 046	1 619 708	947 835	675 099
42	Tiefbau	1 137	4 930 007	4 865 570	915 524	901 782	649 152	266 359
43	Vorber.Baustellenarb.,Bauinst.u.so.Ausb.gew.	25 342	13 951 550	13 835 213	2 386 287	2 364 314	1 515 583	870 665
G	Handel, Instandhaltung und Reparatur von Kfz.	57 530	150 622 855	139 016 323	22 573 660	20 617 033	19 617 950	2 963 678
45	Handel m. Kraftfahrz., Instandh. u. Rep. v. KFZ	9 411	17 490 438	16 214 305	3 066 709	2 829 447	2 560 301	506 447
45.2	Instandhaltung und Reparatur von Kraftwagen	3 063	1 497 916	1 477 591	278 251	274 469	173 293	104 958
46	Großhandel (ohne Handel mit Kraftfahrzeugen)	17 351	89 676 540	80 960 007	12 449 823	11 015 658	11 303 776	1 152 920
46.1	Handelsvermittlung	7 244	1 977 318	1 847 960	332 991	310 067	221 191	111 179
46.2	Großh.m.landw. Grundstoffen u.lebend.Tieren	1 221	13 535 880	12 806 146	1 219 378	1 158 879	1 327 611	- 108 194
46.3	Gh.m.Nahrungs-,Genussm.,Getränken u.Tabakw.	1 457	17 092 139	15 663 182	1 699 736	1 562 047	1 662 990	37 441
46.4	Großhandel m.Gebrauchs- und Verbrauchsgütern	2 160	16 877 522	14 644 633	2 593 925	2 174 115	2 294 796	305 124
46.5	Gh.m.Geräten d.Informations-u.Kommunik.technik	357	4 504 838	3 790 152	591 546	456 537	548 440	43 110
46.6	Gh.m.sonst. Maschinen, Ausrüstungen und Zubehör	1 815	8 884 068	7 575 627	1 355 176	1 106 896	1 159 732	195 446
46.7	Sonstiger Großhandel	2 545	25 127 762	23 197 095	4 421 969	4 057 396	3 875 314	547 413
46.9	Großhandel ohne ausgeprägten Schwerpunkt	552	1 677 014	1 435 210	235 102	189 722	213 701	21 400
47	Einzelhandel (oh.Handel mit Kraftfahrzeugen)	30 768	43 455 877	41 842 011	7 057 129	6 771 928	5 753 872	1 304 311
47.1	Einzelh.m.Waren versch. Art (i.Verkaufsräumen)	3 932	8 136 640	7 954 604	1 033 380	1 004 239	883 142	150 239
47.2	Eh.m.Nahr.-u.Genussm.,Getr.,Tabakw.(i.Verk.r.)	2 796	1 539 477	1 496 418	176 988	172 804	151 366	25 624
47.3	Einzelh.m.Motorenkraftstoffen (Tankstellen)	1 142	6 445 051	6 321 949	1 126 230	1 103 055	1 044 888	81 342
47.4	Eh.m.Ger.d.Informations-u.Komm.techn.(i.Verk.r.)	1 826	1 296 358	1 274 852	247 994	243 940	173 111	74 878
47.5	Eh.m.so.HH.ger.,Textil.,Heim-,Einr.bed.(i.Verk.)	4 929	5 107 857	4 841 198	935 105	885 015	675 799	259 960
47.6	Eh.m.Verlagsprod.,Sportausr.,Spielw.(i.Verk.r.)	2 347	1 091 459	1 051 693	175 553	168 227	128 355	47 200
47.8	Einzelh. an Verkaufsständen und auf Märkten	475	112 110	107 716	12 662	12 157	10 097	2 565
47.9	Eh.,nicht i.Verkaufsr.,a.Verkaufsst.od.a.Märkt.	2 868	4 705 751	4 347 790	810 446	747 815	674 435	136 127
H	Verkehr und Lagerei	9 401	18 741 957	18 508 821	2 861 252	2 828 243	2 174 091	687 270
49	Landverkehr u.Transport in Rohrfernleitungen	5 177	4 732 228	4 689 056	815 596	807 573	599 709	215 920

**Noch: 2.1. Umsatzsteuerpflichtige, deren steuerbarer Umsatz und Umsatzsteuer 2014  
nach ausgewählten Wirtschaftszweigen**

Systematik-Nr.	Wirtschaftszweig	Steuerpflichtige	Steuerbarer Umsatz		Umsatzsteuer vor Abzug der Vorsteuer		Abziehbare Vorsteuer	Umsatzsteuer-vorauszahlung
			insgesamt	darunter für Lieferungen und Leistungen	insgesamt	darunter für Lieferungen und Leistungen		
		Anzahl	1 000 €					
50	Schifffahrt	967	2 841 966	2 821 797	73 899	71 125	67 283	6 616
50.2	Güterbeförderung i.d.See-u.Küstenschifffahrt	777	•	•	•	•	•	•
51	Luftfahrt	64	130 038	87 200	5 000	4 985	4 318	682
52	Lagerei, Erbr.v.sonst.Dienstleist.f.d.Verkehr	2 161	10 423 367	10 296 532	1 844 945	1 822 782	1 422 376	422 633
52.2	Erbringung v.sonstigen Dienstleist. f.d.Verkehr	2 019	9 468 348	9 376 429	1 680 962	1 663 862	1 291 868	389 160
53	Post-, Kurier- und Expressdienste	1 032	614 359	614 235	121 811	121 778	80 406	41 419
I	Gastgewerbe	20 254	6 060 695	6 033 214	889 244	885 265	510 844	378 360
55	Beherbergung	4 785	1 965 923	1 957 327	252 314	250 875	172 539	79 724
56	Gastronomie	15 469	4 094 772	4 075 887	636 929	634 390	338 305	298 635
J	Information und Kommunikation	8 323	6 407 909	6 311 632	1 106 006	1 088 816	649 177	456 832
58	Verlagswesen	774	2 090 260	2 073 759	293 985	291 413	217 779	76 192
59	H.,Verlg.,Vertr.v.Film.,Ferns.,Kino,Verl.v.Musik	400	173 887	171 856	23 976	23 609	18 394	5 582
60	Rundfunkveranstalter	24	54 886	54 846	10 337	10 330	6 002	4 336
61	Telekommunikation	193	365 398	359 019	74 196	72 984	49 376	24 819
62	Erbr.v.Dienstleist.der Informationstechnologie	4 963	3 025 171	2 984 762	575 611	568 402	287 489	288 138
63	Informationsdienstleistungen	1 969	698 306	667 390	127 901	122 078	70 136	57 765
K	Erbr. v. Finanz- u.Versicherungsdienstleist.	1 936	1 900 074	1 860 457	363 497	356 049	221 080	142 432
64	Erbringung von Finanzdienstleistungen	472	1 400 387	1 362 405	231 042	223 898	145 629	85 426
65	Versich.,Rückversich.u.Pens.kassen(oh.Sozialv.)	25	191 568	191 272	70 348	70 292	47 292	23 056
66	Mit Finanz- u.Versich.dienstl. verbund.Tätigk.	1 439	308 118	306 781	62 107	61 858	28 159	33 950
L	Grundstücks- und Wohnungswesen	25 033	6 685 891	6 628 004	910 792	901 502	515 875	395 094
68	Grundstücks- und Wohnungswesen	25 033	6 685 891	6 628 004	910 792	901 502	515 875	395 094
M	Erbr. v. freiberufl.,wiss.u.techn.Dienstl.	35 484	14 109 597	13 848 505	2 634 887	2 585 883	1 152 951	1 481 822
69	Rechts- und Steuerberatung, Wirtschaftsprüfung	8 650	3 257 716	3 255 872	625 197	624 540	151 576	473 617
70	Verwalt.u.Führ.v.Untern.u.Betr., Untern.beratung	7 877	2 535 907	2 495 280	460 659	453 677	237 416	223 242
71	Archit.,Ing.bür.,techn.,physikal.u.chem.Unters.	10 867	6 060 517	5 890 693	1 141 314	1 109 145	537 927	603 285
72	Forschung und Entwicklung	768	311 784	308 262	54 032	53 373	35 885	18 146
73	Werbung und Marktforschung	2 472	966 003	927 275	177 782	170 446	106 870	70 906
74	Sonst.freiberufl.,wiss.schaftl.u.techn.Tätigk.	3 492	453 918	448 587	79 551	78 559	34 412	45 139
75	Veterinärwesen	1 358	523 751	522 536	96 352	96 143	48 867	47 486
N	Erbr. v. sonst. Wirtsch. Dienstleistungen	14 409	12 155 941	12 046 344	2 105 387	2 085 499	1 128 037	977 362
77	Vermietung von beweglichen Sachen	2 353	3 110 001	3 054 218	552 687	542 132	467 920	84 767
78	Vermittlung und Überlassung v.Arbeitskräften	847	2 321 156	2 316 072	435 817	434 811	57 527	378 294
79	Reisebüros,-veranstalt.,Erbr.sonst.Res.dienstl.	1 019	1 538 731	1 534 481	186 526	185 736	208 408	- 21 875
80	Wach- und Sicherheitsdienste sowie Detekteien	377	537 769	535 621	100 806	100 388	20 901	79 905
81	Gebäudebetreuung, Garten- u.Landschaftsbau	7 035	3 173 150	3 154 504	567 186	564 445	228 032	339 155
82	Erbr.v.wirt.Dienstl.f.Untern,Priv.pers.a.n.g.	2 778	1 475 134	1 451 448	262 364	257 987	145 248	117 116
P	Erziehung und Unterricht	3 975	870 099	858 416	106 689	104 519	43 014	63 652
85	Erziehung und Unterricht	3 975	870 099	858 416	106 689	104 519	43 014	63 652
Q	Gesundheits- und Sozialwesen	4 182	7 390 550	7 361 618	192 318	187 723	128 778	63 519
86	Gesundheitswesen	3 484	5 076 737	5 052 234	148 096	144 335	88 972	59 125
87	Heime (ohne Erholungs- und Ferienheime)	291	1 912 527	1 909 105	30 829	30 180	30 694	135
88	Sozialwesen (ohne Heime)	407	401 286	400 279	13 394	13 208	9 112	4 259
R	Kunst, Unterhaltung und Erholung	6 769	2 725 794	2 706 745	329 154	326 095	196 406	132 763
90	Kreative, künstlerische u. unterhaltende Tätigk.	2 939	373 466	371 085	48 812	48 379	28 018	20 793
91	Bibliotheken, Archive, Museen,botan.,zool.Gärt.	102	126 258	124 652	11 389	11 170	9 392	1 997
92	Spiel-, Wett- und Lotteriewesen	726	1 192 580	1 187 421	96 382	95 405	47 783	48 595
93	Erbr.v.Dienstl.d.Sports,d.Unterhalt.u.d.Erholung	3 002	1 033 489	1 023 587	172 571	171 140	111 213	61 377
S	Erbringung von sonstigen Dienstleistungen	13 728	2 083 431	2 063 767	368 033	364 427	170 856	197 237
94	Inter.vert.,kirchl.u.a.rel.Ver.(oh.Soz.,Sport)	628	230 298	229 355	28 245	28 068	20 438	7 809
95	Reparatur von DV-geräten und Gebrauchsgütern	866	153 948	152 193	27 979	27 656	17 576	10 403
96	Erb.v.sonst.überwiegend persönl.Dienstleistungen	12 234	1 699 184	1 682 218	311 808	308 702	132 842	179 024

## 2.2. Umsatzsteuerpflichtige, deren Lieferungen und Leistungen 2014 nach ausgewählten Wirtschaftszweigen und Umsatzgrößenklassen

Systematik-Nr.	Wirtschaftszweig	Steuerpflichtige	davon in Umsatzgrößenklassen von ... bis unter ... EUR									
			Lieferungen und Leistungen		17 501 - 50 000		50 000 - 100 000		100 000 - 250 000		250 000 - 500 000	
			Anzahl	1 000 €	Anzahl	1 000 €	Anzahl	1 000 €	Anzahl	1 000 €	Anzahl	1 000 €
<b>A - S</b>	<b>Wirtschaftszweige insgesamt</b>	<b>274 565</b>	<b>540 076 022</b>	<b>70 188</b>	<b>2 225 863</b>	<b>51 317</b>	<b>3 693 748</b>	<b>60 283</b>	<b>9 671 963</b>	<b>33 681</b>	<b>11 980 858</b>	
A	Land- und Forstwirtschaft, Fischerei	14 739	8 793 281	4 247	127 803	2 253	160 980	2 602	428 658	2 348	849 440	
01	Landwirtschaft, Jagd u. damit verb. Tätigkeiten	13 854	8 208 999	4 068	121 961	2 055	146 252	2 378	391 833	2 226	806 627	
02	Forstwirtschaft und Holzeinschlag	745	513 334	166	5 443	182	13 533	165	26 578	87	30 958	
03	Fischerei und Aquakultur	140	70 948	13	399	16	1 195	35	10 247	35	11 856	
B	Bergbau und Gewinnung von Steinen und Erden	286	2 383 700	32	1 114	21	1 630	38	6 330	30	10 881	
05	Kohlenbergbau	1	•	-	-	-	-	-	-	-	-	
06	Gewinnung von Erdöl und Erdgas	1	•	-	-	-	-	-	-	-	-	
08	Gewinnung v. Steinen und Erden, sonst. Bergbau	239	985 752	29	1 001	18	1 371	35	•	28	•	
09	Erbr. v. DL f. d. Bergb. u. f. d. Gew. v. Steinen u. Erden	45	•	3	113	3	259	3	•	2	•	
C	Verarbeitendes Gewerbe	18 456	258 119 083	2 299	74 610	2 188	158 017	3 236	531 352	2 612	945 629	
10	Herstellung v. Nahrungs- und Futtermitteln	2 689	31 808 427	235	7 382	203	14 830	462	78 246	498	181 736	
11	Getränkeherstellung	153	•	12	397	17	1 207	44	7 345	33	•	
13	Herstellung von Textilien	291	769 240	66	2 085	50	3 516	49	7 339	33	11 298	
14	Herstellung von Bekleidung	252	718 901	101	3 188	40	3 028	34	5 691	17	6 418	
15	Herstellung von Leder, Lederwaren und Schuhen	83	260 940	27	•	17	1 345	17	2 380	2	•	
16	H.v. Holz-, Flecht-, Korb- u. Korkwaren (oh. Möbel)	1 155	1 848 180	197	6 497	189	13 529	238	38 551	159	57 251	
17	Herstellung von Papier, Pappe und Waren daraus	203	4 385 819	16	488	26	2 017	25	3 838	13	4 714	
18	H.v. Druckerk., Vervielf. v. besp. Ton-, Bild- u. Dat. tr.	999	1 893 628	166	5 470	151	10 847	187	30 504	152	54 630	
19	Kokerei und Mineralölverarbeitung	6	•	1	•	-	-	-	-	-	-	
20	Herstellung von chemischen Erzeugnissen	364	7 837 423	44	1 312	33	2 390	44	7 143	39	13 678	
21	Herstellung von pharmazeutischen Erzeugnissen	87	1 777 411	6	192	4	281	13	1 977	4	1 589	
22	Herstellung von Gummi- und Kunststoffwaren	672	17 660 645	49	1 517	47	3 361	69	11 515	59	21 235	
23	H.v. Glas, Glasw., Keramik, Verarb. v. Steinen u. Erden	989	6 128 137	92	3 092	107	7 778	193	31 634	173	60 188	
24	Metallerzeugung und -bearbeitung	204	12 485 269	19	616	19	1 385	18	3 232	23	8 455	
25	Herstellung von Metallerzeugnissen	3 223	8 556 730	407	13 495	437	31 447	547	88 532	435	158 372	
26	H.v. DV-Gerät., elektron. u. opt. Erzeugnissen	782	3 451 155	95	3 206	100	7 202	142	23 155	96	35 709	
27	Herstellung von elektrisch. Ausrüstungen	559	5 006 293	71	2 180	66	4 668	95	15 433	53	19 977	
28	Maschinenbau	1 754	17 592 269	132	4 225	150	10 805	200	33 392	182	67 309	
29	H.v. Kraftwagen und Kraftwagenteilen	404	•	45	1 468	33	2 488	87	14 080	48	17 675	
30	Sonstiger Fahrzeugbau	199	2 292 937	35	1 212	25	1 840	33	5 300	25	8 689	
31	Herstellung von Möbeln	1 055	1 784 854	151	4 816	147	10 816	234	38 312	168	60 127	
32	Herstellung von sonstigen Waren	1 404	2 147 913	192	6 344	190	13 619	314	52 030	264	95 106	
33	Reparatur u. Installation v. Masch. u. Ausrüstungen	929	1 524 700	140	4 614	137	9 618	191	31 724	136	49 120	
D	Energieversorgung	9 058	23 047 928	3 453	101 233	1 570	110 642	1 692	269 843	976	351 492	
35	Energieversorgung	9 058	23 047 928	3 453	101 233	1 570	110 642	1 692	269 843	976	351 492	
35.1	Elektrizitätsversorgung	8 818	21 885 339	3 402	99 774	1 529	107 623	1 637	261 101	946	340 454	
E	Wasserversorgung, Abw., Abf. ents., Bes. v. Umweltv.	978	4 390 020	124	4 023	96	6 952	140	22 668	126	45 560	
36	Wasserversorgung	168	559 303	11	320	13	941	15	2 395	17	6 479	
37	Abwasserentsorgung	128	198 014	17	584	21	1 481	19	2 974	20	7 099	
38	Samml., Behandl. u. Beseitig. v. Abfällen, Rückgew.	644	3 575 992	92	2 979	57	4 178	100	16 233	82	29 415	
38.3	Rückgewinnung	246	2 262 555	23	747	19	1 364	40	6 902	31	11 454	

davon in Umsatzgrößenklassen von ... bis unter ... EUR																										
500 000 - 1 Mill.				1 Mill. - 2 Mill.				2 Mill. - 5 Mill.				5 Mill. - 10 Mill.				10 Mill. - 25 Mill.				25 Mill. - 50 Mill.				50 Mill. und mehr		Systematik-Nr.
Anzahl	1 000 €	Anzahl	1 000 €	Anzahl	1 000 €	Anzahl	1 000 €	Anzahl	1 000 €	Anzahl	1 000 €	Anzahl	1 000 €	Anzahl	1 000 €	Anzahl	1 000 €	Anzahl	1 000 €	Anzahl	1 000 €					
24 464	17 224 078	15 400	21 594 925	10 521	32 332 345	4 124	28 704 977	2 565	39 368 762	967	34 356 628	1 055	338 921 875 A - S													
1 907	1 339 393	851	1 156 651	397	1 179 138	77	514 464	37	568 499	9	284 353	11	2 183 902 A													
1 827	1 280 665	816	1 107 101	362	•	71	474 249	32	481 368	9	284 353	10	• 01													
72	52 943	31	43 609	32	98 058	6	40 215	3	•	-	-	1	• 02													
8	5 785	4	5 941	3	•	-	-	2	•	-	-	-	- 03													
34	25 302	40	56 826	42	137 581	18	120 876	15	212 986	5	179 266	11	1 630 908 B													
-	-	-	-	-	-	-	-	-	-	-	-	1	• 05													
-	-	-	-	-	-	-	-	-	-	-	-	1	• 06													
32	•	37	52 137	33	•	12	80 375	8	111 447	3	•	4	494 359 08													
2	•	3	4 689	9	•	6	40 501	7	101 539	2	•	5	• 09													
2 366	1 687 597	1 747	2 485 706	1 660	5 248 342	901	6 353 151	729	11 519 197	314	11 161 907	404	217 953 575 C													
416	295 879	260	361 931	219	701 953	103	729 518	108	1 607 394	66	2 447 837	119	25 381 722 10													
7	5 348	8	11 928	10	34 048	6	42 880	5	80 718	6	210 660	5	991 123 11													
26	18 323	22	34 277	16	49 052	10	74 622	14	226 327	4	•	1	• 13													
17	11 123	12	16 303	13	43 221	1	•	10	170 990	2	•	5	• 14													
6	•	4	•	5	•	2	•	1	•	1	•	1	• 15													
152	106 957	87	124 771	71	214 238	33	241 928	22	347 189	5	•	2	• 16													
22	15 372	14	21 317	24	76 309	17	117 973	21	340 233	10	383 150	15	3 420 408 17													
113	81 050	92	131 846	66	199 341	37	264 464	26	400 645	4	132 758	5	582 070 18													
1	•	1	•	1	•	-	-	-	-	1	•	1	• 19													
25	16 921	30	40 706	44	146 983	27	183 716	32	534 460	13	516 469	33	6 373 645 20													
7	4 340	6	7 995	16	51 179	8	56 845	9	150 431	6	188 714	8	1 313 869 21													
80	58 347	74	107 660	92	300 848	70	518 733	76	1 189 385	24	868 165	32	14 579 878 22													
93	65 822	65	93 794	103	336 887	69	462 793	53	823 455	26	936 810	15	3 305 884 23													
15	12 044	28	40 605	30	97 294	15	101 908	15	263 018	9	330 026	13	11 626 685 24													
425	302 391	339	483 779	332	1 042 727	161	1 122 791	84	1 292 581	30	996 190	26	3 024 424 25													
104	77 967	67	94 730	70	221 173	50	334 642	33	538 300	13	445 369	12	1 669 704 26													
56	41 790	73	105 037	49	157 317	37	263 216	26	434 880	16	554 232	17	3 407 562 27													
241	173 371	245	352 261	244	756 963	143	1 020 580	117	1 881 827	47	1 622 493	53	11 669 043 28													
46	33 982	28	39 805	44	138 811	32	225 591	16	250 926	10	358 776	15	• 29													
24	18 246	16	22 149	16	50 951	6	42 976	7	110 605	3	91 286	9	1 939 683 30													
155	112 173	91	126 052	53	162 623	23	159 292	15	221 471	11	382 244	7	506 928 31													
226	153 488	115	160 220	61	194 539	18	134 940	15	•	2	•	7	995 766 32													
109	77 395	70	101 799	81	251 206	33	230 311	24	381 896	5	140 560	3	246 458 33													
702	491 415	358	482 576	156	461 475	38	264 918	29	504 647	37	1 315 226	47	18 694 462 D													
702	491 415	358	482 576	156	461 475	38	264 918	29	504 647	37	1 315 226	47	18 694 462 35													
683	478 823	349	•	143	417 404	36	•	24	427 109	28	989 117	41	18 044 061 35.1													
124	92 757	106	150 664	122	380 694	68	467 864	46	688 176	15	535 542	11	1 995 121 E													
32	24 517	23	34 031	28	93 203	17	•	9	120 869	2	•	1	• 36													
16	11 988	15	18 417	10	26 952	5	34 427	5	94 090	-	-	-	- 37													
69	51 198	63	92 026	82	•	45	319 543	32	473 217	12	430 412	10	• 38													
25	19 166	27	38 998	35	110 228	20	139 024	12	171 362	8	278 948	6	1 484 363 38.3													

Noch: 2.2. Umsatzsteuerpflichtige, deren Lieferungen und Leistungen 2014 nach  
ausgewählten Wirtschaftszweigen und Umsatzgrößenklassen

Systematik-Nr.	Wirtschaftszweig	Steuerpflichtige	Lieferungen und Leistungen	davon in Umsatzgrößenklassen von ... bis unter ... EUR									
				17 501 - 50 000		50 000 - 100 000		100 000 - 250 000		250 000 - 500 000			
				Anzahl	1 000 €	Anzahl	1 000 €	Anzahl	1 000 €	Anzahl	1 000 €	Anzahl	1 000 €
39	Beseitig. v. Umweltverschmutz u. sonst. Entsorg.	38	56 711	4	139	5	352	6	1 065	7	2 567		
F	Baugewerbe	30 024	26 098 164	4 961	164 408	4 933	358 109	6 816	1 118 631	4 695	1 687 005		
41	Hochbau	3 545	7 397 381	386	12 535	396	28 741	601	99 675	515	189 041		
42	Tiefbau	1 137	4 865 570	93	3 030	82	6 003	153	25 605	131	48 150		
43	Vorber. Baustellenarb., Bauinst. u. so. Ausb. gew.	25 342	13 835 213	4 482	148 842	4 455	323 365	6 062	993 351	4 049	1 449 814		
G	Handel, Instandhaltung und Reparatur von Kfz.	57 530	139 016 323	9 717	314 378	8 769	638 898	12 520	2 053 724	8 178	2 927 610		
45	Handel m. Kraftfahrz., Instandh. u. Rep. v. Kfz	9 411	16 214 305	1 475	47 870	1 358	97 943	2 023	334 225	1 539	555 529		
46	Großhandel (ohne Handel mit Kraftfahrzeugen)	17 351	80 960 007	2 968	96 075	2 655	192 007	3 203	520 708	2 081	749 376		
46.1	Handelsvermittlung	7 244	1 847 960	1 972	63 735	1 680	121 088	1 720	271 707	861	306 015		
46.2	Großh. m. landw. Grundstoffen u. lebend. Tieren	1 221	12 806 146	93	3 144	86	6 266	164	27 680	128	46 798		
46.3	Gh. m. Nahrungs-, Genussm., Getränken u. Tabakw.	1 457	15 663 182	115	3 870	123	8 947	186	32 046	181	67 530		
46.4	Großhandel m. Gebrauchs- und Verbrauchsgütern	2 160	14 644 633	247	7 631	234	17 303	371	62 297	307	110 809		
46.5	Gh. m. Geräten d. Informations-u. Kommunik. techn.	357	3 790 152	42	1 368	34	2 292	63	10 135	37	13 626		
46.6	Gh. m. sonst. Maschinen, Ausrüstungen und Zubehör	1 815	7 575 627	181	5 971	161	11 595	292	50 118	221	80 685		
46.7	Sonstiger Großhandel	2 545	23 197 095	242	7 904	257	18 641	314	51 596	285	103 310		
46.9	Großhandel ohne ausgeprägten Schwerpunkt	552	1 435 210	76	2 451	80	5 876	93	15 129	61	20 603		
47	Einzelhandel (oh. Handel mit Kraftfahrzeugen)	30 768	41 842 011	5 274	170 433	4 756	348 947	7 294	1 198 790	4 558	1 622 705		
47.1	Einzelh. m. Waren versch. Art (i. Verkaufsräumen)	3 932	7 954 604	577	18 379	623	45 830	828	136 187	562	198 647		
47.2	Eh. m. Nahr.-u. Genussm., Getr., Tabakw. (i. Verk. r.)	2 796	1 496 418	407	13 386	424	31 712	843	142 362	467	168 920		
47.3	Einzelh. m. Motorenkraftstoffen (Tankstellen)	1 142	6 321 949	51	1 618	43	3 179	70	11 822	122	46 984		
47.4	Eh. m. Ger. d. Informations-u. Komm. techn. (i. Verk. r.)	1 826	1 274 852	385	12 484	349	25 646	457	74 166	276	96 651		
47.5	Eh. m. so. HH. ger., Textil., Heim-, Einr. bed. (i. Verk.)	4 929	4 841 198	974	32 087	740	54 674	1 173	192 394	715	257 204		
47.6	Eh. m. Verlagsprod., Sportausf., Spielw. (i. Verk. r.)	2 347	1 051 693	309	10 173	367	26 818	673	113 261	490	174 075		
47.7	Einzelhandel m. sonstigen Gütern (in Verkaufs-)	10 453	14 445 791	1 680	54 147	1 540	112 788	2 507	410 579	1 528	540 028		
47.8	Einzelh. an Verkaufsständen und auf Märkten	475	107 716	114	3 686	104	7 642	148	23 661	67	22 272		
47.9	Eh., nicht i. Verkaufs-, a. Verkaufsst. od. a. Märkt.	2 868	4 347 790	777	24 473	566	40 657	595	94 358	331	117 925		
H	Verkehr und Lagerei	9 401	18 508 821	1 386	46 369	1 410	101 687	1 916	311 453	1 289	456 935		
49	Landverkehr u. Transport in Rohrfernleitungen	5 177	4 689 056	773	26 253	866	62 553	1 220	198 184	807	285 698		
50	Schifffahrt	967	2 821 797	56	1 761	58	4 237	114	19 748	151	•		
50.2	Güterbeförderung i. d. See-u. Küstenschifffahrt	777	•	44	1 372	51	•	68	11 015	67	24 772		
51	Luftfahrt	64	87 200	20	624	15	1 083	15	2 489	2	•		
52	Lagerei, Erbr. v. sonst. Dienstleist. f. d. Verkehr	2 161	10 296 532	227	7 348	231	16 745	353	56 425	234	83 250		
52.2	Erbringung v. sonstigen Dienstleist. f. d. Verkehr	2 019	9 376 429	220	7 146	214	15 481	332	52 933	220	78 432		
53	Post-, Kurier- und Expressdienste	1 032	614 235	310	10 383	240	17 068	214	34 608	95	33 816		
I	Gastgewerbe	20 254	6 033 214	4 424	144 534	4 451	325 488	5 991	963 531	2 984	1 040 830		
55	Beherbergung	4 785	1 957 327	1 253	39 678	932	67 676	1 080	177 790	637	224 762		
56	Gastronomie	15 469	4 075 887	3 171	104 855	3 519	257 812	4 911	785 741	2 347	816 069		
J	Information und Kommunikation	8 323	6 311 632	2 421	77 501	1 775	127 937	1 914	297 675	755	266 175		
58	Verlagswesen	774	2 073 759	136	4 258	127	9 348	155	25 054	94	33 476		
59	H., Verfg., Vertr. v. Film., Ferns., Kino, Verl. v. Musik	400	171 856	136	4 236	69	4 800	83	13 536	33	11 048		
60	Rundfunkveranstalter	24	54 846	8	239	1	•	2	•	4	1 379		
61	Telekommunikation	193	359 019	54	1 658	41	•	44	•	17	6 270		

davon in Umsatzgrößenklassen von ... bis unter ... EUR																												
500 000 - 1 Mill.				1 Mill. - 2 Mill.				2 Mill. - 5 Mill.				5 Mill. - 10 Mill.				10 Mill. - 25 Mill.				25 Mill. - 50 Mill.				50 Mill. und mehr				Systematik-Nr.
Anzahl	1 000 €			Anzahl	1 000 €			Anzahl	1 000 €			Anzahl	1 000 €			Anzahl	1 000 €			Anzahl	1 000 €			Anzahl	1 000 €			
7	5 054			5	6 190			2	•			1	•			-				1	•			-				- 39
3 870	2 728 148			2 486	3 456 505			1 513	4 543 021			457	3 164 655			213	3 181 505			55	1 928 198			25	3 767 981			F
541	386 314			456	651 865			388	1 212 262			164	1 133 497			64	1 015 454			25	875 724			9	1 792 272			41
174	125 262			154	220 137			166	540 784			91	657 487			65	983 927			16	545 990			12	1 709 195			42
3 155	2 216 572			1 876	2 584 503			959	2 789 974			202	1 373 671			84	1 182 124			14	506 484			4	266 514			43
6 360	4 529 875			4 888	6 955 199			3 739	11 609 968			1 618	11 258 637			973	14 862 370			368	13 105 502			400	70 760 163			G
1 137	803 287			752	1 062 721			596	1 827 813			284	1 958 757			147	2 267 774			61	2 108 486			39	5 149 901			45
1 788	1 286 380			1 546	2 207 551			1 284	4 086 583			705	5 027 836			564	8 833 446			261	9 426 616			296	48 533 429			46
584	416 300			368	508 416			56	138 325			3	22 376			-	-			-	-			-	-	-		- 46.1
142	101 889			135	197 211			166	540 034			94	656 652			99	1 490 595			48	1 729 856			66	8 006 021			46.2
183	134 596			189	271 701			185	600 338			105	758 951			82	1 273 291			44	1 547 544			64	10 964 368			46.3
260	189 707			232	320 859			199	621 355			129	911 843			89	1 432 942			44	1 641 339			48	9 328 548			46.4
39	27 059			27	37 426			40	127 177			30	210 233			24	339 319			6	237 338			15	2 784 179			46.5
225	162 491			242	354 067			229	721 644			126	885 894			83	1 275 498			33	1 215 310			22	2 812 355			46.6
283	203 978			301	444 537			344	1 132 764			192	1 396 809			171	2 759 399			79	2 808 485			77	14 269 672			46.7
72	50 360			52	73 334			65	204 947			26	185 078			16	262 402			7	246 744			4	368 286			46.9
3 435	2 440 209			2 590	3 684 928			1 859	5 695 572			629	4 272 044			262	3 761 150			46	1 570 400			65	17 076 833			47
409	290 297			282	406 468			307	1 013 202			222	1 509 652			96	•			11	•			15	2 659 730			47.1
363	254 629			163	224 499			100	296 605			25	165 082			2	•			1	•			1	•			47.2
357	267 486			314	435 630			149	446 322			19	118 496			8	116 600			-	-			9	4 873 811			47.3
159	108 628			107	151 829			54	178 274			28	193 504			8	118 040			1	•			2	•			47.4
557	393 177			362	507 131			255	782 875			94	663 285			40	572 698			11	365 687			8	1 019 986			47.5
318	225 557			117	159 928			58	165 898			7	50 611			8	125 371			-	-			-	-			47.6
1 033	736 802			1 080	1 564 798			811	2 423 268			178	1 182 666			70	1 041 900			13	439 772			13	5 939 043			47.7
27	19 182			7	9 215			8	22 058			-	-			-	-			-	-			-	-			47.8
212	144 451			158	225 429			117	367 069			56	388 748			30	468 334			9	315 471			17	2 160 875			47.9
1 147	815 063			971	1 394 489			784	2 411 116			250	1 762 219			167	2 459 899			43	1 562 134			38	7 187 456			H
640	448 405			450	641 276			285	873 737			83	557 655			37	563 867			9	326 663			7	704 766			49
152	114 478			214	319 859			171	477 194			29	215 889			11	147 377			5	175 890			6	•			50
127	96 604			208	312 842			167	467 177			25	187 159			10	•			4	•			6	•			50.2
4	3 050			-	-			3	8 522			2	•			3	58 589			-	-			-	-			51
265	187 785			253	357 649			304	985 559			131	941 923			111	1 619 798			29	1 059 582			23	4 980 468			52
250	177 324			235	332 444			280	914 369			119	858 868			102	1 492 140			27	•			20	•			52.2
86	61 346			54	75 705			21	66 103			5	•			5	70 268			-	-			2	•			53
1 517	1 036 273			536	730 043			254	733 692			78	544 675			13	200 629			3	91 780			3	221 740			I
463	325 748			245	339 335			128	374 571			38	267 066			9	140 700			-	-			-	-			55
1 054	710 525			291	390 707			126	359 120			40	277 609			4	59 929			3	91 780			3	221 740			56
611	430 474			387	545 764			255	798 944			105	741 524			64	1 008 504			21	710 271			15	1 306 863			J
84	58 463			59	84 689			50	161 981			34	•			17	293 794			9	•			9	•			58
37	25 572			23	34 178			14	43 766			5	34 720			-	-			-	-			-	-			59
4	2 969			1	•			2	•			-	-			2	•			-	-			-	-			60
16	12 098			9	•			4	•			2	•			2	•			2	•			2	•			61



davon in Umsatzgrößenklassen von ... bis unter ... EUR																										
500 000 - 1 Mill.				1 Mill. - 2 Mill.				2 Mill. - 5 Mill.				5 Mill. - 10 Mill.				10 Mill. - 25 Mill.				25 Mill. - 50 Mill.				50 Mill. und mehr		Systematik-Nr.
Anzahl	1 000 €	Anzahl	1 000 €	Anzahl	1 000 €	Anzahl	1 000 €	Anzahl	1 000 €	Anzahl	1 000 €	Anzahl	1 000 €	Anzahl	1 000 €	Anzahl	1 000 €	Anzahl	1 000 €	Anzahl	1 000 €					
334	237 482	217	306 780	153	468 080	57	403 996	39	586 886	7	223 803	4	294 110	62												
136	93 890	78	106 149	32	100 332	7	48 275	4	54 466		83 921	-	54	63												
94	66 062	68	93 624	43	136 077	23	167 171	16	245 799		180 866	7	793 804	K												
37	25 991	40	55 730	33	110 926	17	127 390	12	180 929			6		64												
3	2 594	4	6 247	1		3	18 813	2				1		65												
54	37 477	24	31 646	9		3	20 968	2				-		66												
1 034	715 589	533	736 404	222	666 602	65	447 226	44	637 880		767 088	6	500 744	L												
1 034	715 589	533	736 404	222	666 602	65	447 226	44	637 880		767 088	6	500 744	68												
2 466	1 723 453	1 323	1 823 783	632	1 868 213	167	1 124 759	62	890 500		582 003	16	2 233 699	M												
903	631 697	425	580 644	159	431 040	32	211 362	8	115 651			2		69												
385	270 679	190	260 406	91	281 806	27	177 770	7	92 757		123 505	4	545 035	70												
744	525 695	474	661 144	267	812 462	66	460 774	36	541 498			10		71												
43	30 719	26	37 566	19	60 577	6		2				-		72												
164	112 590	117	160 276	64	185 978	20	131 385	7				-		73												
112	74 980	24	31 403	11	29 368	5	30 978	-				-		74												
115	77 093	67	92 344	21	66 982	11		2				-		75												
971	676 658	577	805 467	460	1 410 787	161	1 117 820	84	1 290 690		967 917	23	4 306 884	N												
181	124 892	118	170 620	94	286 258	16	105 516	9	128 280		265 391	9	1 735 205	77												
106	79 394	116	163 681	132	406 298	55	380 777	30				2		78												
54	37 895	38	51 169	23	70 488	8	50 564	3	34 648		106 936	3	1 071 453	79												
34	22 625	25	35 063	20	65 639	16	114 641	7				1		80												
467	322 176	216	298 859	128	384 465	48	331 817	26	425 615			4		81												
129	89 676	64	86 074	63	197 638	18	134 505	9	126 956		219 752	4	363 408	82												
120	81 456	45	64 601	19	56 629	9	65 949	4				2		P												
120	81 456	45	64 601	19	56 629	9	65 949	4				2		85												
454	321 193	229	307 977	107	323 877	38	249 529	45	710 486		709 120	34	4 363 415	Q												
415	293 313	198	263 406	58	166 585	18	110 526	23	372 172			22		86												
21	16 187	14	21 391	43	140 886	11	75 132	15	243 431		360 611	11	1 029 731	87												
18	11 693	17	23 179	6	16 406	9	63 871	7	94 883			1		88												
402	271 560	174	235 954	78	252 185	33	221 138	10	138 673			5		R												
46	30 694	26	37 426	14	45 209	5		2				-		90												
11	7 975	7	9 602	8	26 883	4		1				1		91												
113	76 735	59	78 772	24	74 018	7	50 091	2				2		92												
232	156 156	82	110 154	32	106 076	17	113 599	5	66 771			2		93												
285	191 811	81	112 694	38	114 005	18	118 402	14				1		S												
46	32 085	15	21 431	11	34 820	5	34 823	4	46 413			-		94												
39	27 652	13	17 571	1		1		2				-		95												
200	132 074	53	73 693	26		12		8	108 943			1		96												

## 2.3 Umsatzsteuerpflichtige, deren Lieferungen und Leistungen 2014 nach Rechtsformen und ausgewählten Wirtschaftszweigen

Syst e- mati k- Nr.	Wirtschaftszweig	Steuer- pflichtige	Lieferungen und Leistungen	darunter Umsatzsteuerpflichtige und deren Umsatz mit der Rechtsform					
				Einzelunternehmen		Personengesellschaften		Kapitalgesellschaften	
				Anzahl	1 000 €	Anzahl	1 000 €	Anzahl	1 000 €
A -	<b>Wirtschaftszweige insgesamt</b>	<b>274 565</b>	<b>540 076 022</b>	<b>179 380</b>	<b>53 750 601</b>	<b>43 449</b>	<b>130 644 695</b>	<b>44 920</b>	<b>323 106 621</b>
A	Land- und Forstwirtschaft, Fischerei	14 739	8 793 281	11 389	3 193 953	2 758	2 683 480	449	2 606 659
01	Landwirtschaft, Jagd u. damit verb. Tätigkeiten	13 854	8 208 999	10 762	2 988 051	2 631	2 581 022	399	2 550 125
02	Forstwirtschaft und Holzeinschlag	745	513 334	520	178 983	106	67 514	38	47 449
03	Fischerei und Aquakultur	140	70 948	107	26 919	21	34 945	12	9 085
B	Bergbau und Gewinnung von Steinen und Erden	286	2 383 700	59	•	89	787 241	137	1 556 978
05	Kohlenbergbau	1	•	-	-	-	-	1	•
06	Gewinnung von Erdöl und Erdgas	1	•	-	-	-	-	1	•
08	Gewinnung v.Steinen und Erden, sonst. Bergbau	239	985 752	53	33 905	84	705 648	102	246 199
09	Erbr.v.DL.f.d.Bergb.u.f.d.Gew.v.Steinen u.Erden	45	•	6	•	5	81 593	33	•
C	Verarbeitendes Gewerbe	18 456	258 119 083	8 998	4 931 398	3 169	40 860 675	6 030	203 557 634
10	Herstellung v.Nahrungs- und Futtermitteln	2 689	31 808 427	1 644	1 233 409	474	13 213 617	533	15 671 909
11	Getränkeherstellung	153	•	38	18 568	52	361 955	29	•
13	Herstellung von Textilien	291	769 240	162	59 418	42	131 295	80	558 859
14	Herstellung von Bekleidung	252	718 901	162	54 041	41	334 564	45	321 767
15	Herstellung von Leder, Lederwaren und Schuhen	83	260 940	54	7 486	8	•	19	•
16	H.v.Holz-,Flecht-,Korb- u.Korkwaren(oh.Möbel)	1 155	1 848 180	742	•	174	•	235	•
17	Herstellung von Papier, Pappe und Waren daraus	203	4 385 819	60	•	50	2 001 398	87	2 205 932
18	H.v.Druckerz.,Vervielf.v.besp.Ton-,Bild-u.Dat.tr.	999	1 893 628	495	196 055	176	523 243	321	1 171 473
19	Kokerei und Mineralölverarbeitung	6	•	1	•	-	-	4	•
20	Herstellung von chemischen Erzeugnissen	364	7 837 423	72	35 319	89	1 723 343	184	5 419 053
21	Herstellung von pharmazeutischen Erzeugnissen	87	1 777 411	11	•	21	238 878	49	•
22	Herstellung von Gummi- und Kunststoffwaren	672	17 660 645	172	217 908	145	2 804 087	347	14 600 013
23	H.v.Glas,Glasw.,Keramik,Verarb.v.Steinen u.Erden	989	6 128 137	436	•	282	2 405 809	268	3 413 204
24	Metallerzeugung und -bearbeitung	204	12 485 269	54	•	49	•	94	•
25	Herstellung von Metallerzeugnissen	3 223	8 556 730	1 698	906 126	515	2 748 928	990	4 435 133
26	H.v.DV-Gerät.,elektron. u. opt. Erzeugnissen	782	3 451 155	280	131 309	103	1 176 983	376	1 604 488
27	Herstellung von elektrisch. Ausrüstungen	559	5 006 293	173	166 619	96	1 495 512	278	3 337 557
28	Maschinenbau	1 754	17 592 269	487	560 464	324	3 548 407	915	13 250 090
29	H.v.Kraftwagen und Kraftwagenteilen	404	•	180	•	74	•	144	•
30	Sonstiger Fahrzeugbau	199	2 292 937	82	•	31	1 162 959	81	•
31	Herstellung von Möbeln	1 055	1 784 854	699	•	147	•	207	•
32	Herstellung von sonstigen Waren	1 404	2 147 913	744	•	160	447 269	490	1 364 766
33	Reparatur u.Installation v.Masch. u.Ausrüstungen	929	1 524 700	552	241 491	116	320 917	254	949 240
D	Energieversorgung	9 058	23 047 928	3 077	365 928	5 284	5 970 710	574	16 375 819
35	Energieversorgung	9 058	23 047 928	3 077	365 928	5 284	5 970 710	574	16 375 819
35.1	Elektrizitätsversorgung	8 818	21 885 339	3 040	360 828	5 155	•	507	15 758 322
E	Wasserversorgung,Abw.,Abf.ents.,Bes.v.Umweltv.	978	4 390 020	322	•	144	579 396	353	3 194 237
36	Wasserversorgung	168	559 303	8	•	5	•	28	168 317
37	Abwasserentsorgung	128	198 014	60	•	23	64 792	41	105 140
38	Samml.,Behandl. u.Beseitig.v.Abfällen, Rückgew.	644	3 575 992	236	108 673	110	497 503	271	2 879 100
39	Beseitig. v.Umweltverschmutz.u.sonst.Entsorg.	38	56 711	18	12 007	6	•	13	41 680
F	Baugewerbe	30 024	26 098 164	19 446	6 361 591	3 492	7 825 383	6 690	11 780 054
41	Hochbau	3 545	7 397 381	1 277	824 774	751	2 409 128	1 484	4 147 967
42	Tiefbau	1 137	4 865 570	258	230 961	533	2 651 746	339	1 978 386
43	Vorber.Baustellenarb.,Bauinst.u.so.Ausb.gew.	25 342	13 835 213	17 911	5 305 856	2 208	2 764 508	4 867	5 653 701
G	Handel, Instandhaltung und Reparatur von Kfz.	57 530	139 016 323	38 427	22 351 176	6 624	47 685 311	11 041	53 713 642
45	Handel m. Kraftfahrz., Instandh. u. Rep. v. KFZ	9 411	16 214 305	6 434	3 545 288	1 094	5 302 525	1 827	7 048 505
45.2	Instandhaltung und Reparatur von Kraftwagen	3 063	1 477 591	2 216	703 079	337	249 972	502	515 193
46	Großhandel (ohne Handel mit Kraftfahrzeugen)	17 351	80 960 007	9 054	5 648 039	2 283	27 777 611	5 145	33 677 432
46.1	Handelsvermittlung	7 244	1 847 960	5 474	977 397	478	205 852	1 125	603 893
46.2	Großh.m.landw. Grundstoffen u.lebend.Tieren	1 221	12 806 146	565	1 290 142	233	2 107 667	294	3 634 894
46.3	Gh.m.Nahrungs-,Genussm.,Getränken(i.Tabakw.	1 457	15 663 182	537	883 325	303	6 280 469	519	7 062 566
46.4	Großhandel m.Gebrauchs- und Verbrauchsgütern	2 160	14 644 633	753	572 631	302	3 948 503	889	7 968 910
46.5	Gh.m.Geräten d.Informations-u.Kommunik.technik	357	3 790 152	71	89 432	43	268 486	190	1 864 648
46.6	Gh.m.sonst. Maschinen, Ausrüstungen und Zubehör	1 815	7 575 627	613	620 943	302	1 854 523	828	4 456 243
46.7	Sonstiger Großhandel	2 545	23 197 095	882	1 143 183	562	12 778 600	1 013	7 528 668
46.9	Großhandel ohne ausgeprägten Schwerpunkt	552	1 435 210	159	70 986	60	333 511	287	557 609
47	Einzelhandel (oh.Handel mit Kraftfahrzeugen)	30 768	41 842 011	22 939	13 157 850	3 247	14 605 175	4 069	12 987 705
47.1	Einzelh.m.Waren versch. Art (i.Verkaufsräumen)	3 932	7 954 604	2 834	2 541 502	631	4 007 767	416	1 374 927
47.2	Einzelh.m.Nähr.-u.Genussm.,Getr.,Tabakw.(i.Verk.r.)	2 796	1 496 418	2 217	816 183	298	257 301	251	402 322
47.3	Einzelh.m.Motorenkraftstoffen (Tankstellen)	1 142	6 321 949	933	999 102	78	4 663 749	130	•
47.4	Einzelh.m.Ger.d.Informations-u.Komm.techn.(i.Verk.r.)	1 826	1 274 852	1 233	271 637	152	437 306	422	560 179
47.5	Einzelh.m.so.HH.ger.,Textil.,Heim-,Einr.bed.(i.Verk.)	4 929	4 841 198	3 261	1 047 362	616	1 990 346	1 021	1 782 087
47.6	Einzelh.m.Verlagsprod.,Sportausr.,Spielw.(i.Verk.r.)	2 347	1 051 693	1 808	548 574	221	172 827	274	302 342
47.7	Einzelhandel m.sonstigen Gütern (in Verkaufsr.)	10 453	14 445 791	8 216	5 934 189	981	2 077 305	1 179	5 882 939
47.8	Einzelh. an Verkaufsständen und auf Märkten	475	107 716	415	85 154	38	12 657	13	•
47.9	Einzelh.,nicht i.Verkaufsr.,a.Verkaufsst.od.a.Märkt.	2 868	4 347 790	2 022	914 146	232	985 918	363	2 015 076
H	Verkehr und Lagerei	9 401	18 508 821	5 497	2 323 826	1 761	9 995 635	1 940	5 941 494
49	Landverkehr u.Transport in Rohrfernleitungen	5 177	4 689 056	3 736	1 568 064	501	1 364 020	853	1 713 417

**Noch: 2.3 Umsatzsteuerpflichtige, deren Lieferungen und Leistungen 2014 nach Rechtsformen und ausgewählten Wirtschaftszweigen**

Syst e- mati k- Nr.	Wirtschaftszweig	Steuer- pflichtige	Lieferungen und Leistungen	darunter Umsatzsteuerpflichtige und deren Umsatz mit der Rechtsform					
				Einzelunternehmen		Personengesellschaften		Kapitalgesellschaften	
				Anzahl	1 000 €	Anzahl	1 000 €	Anzahl	1 000 €
50	Schifffahrt	967	2 821 797	157	•	740	2 511 584	66	258 345
50.2	Güterbeförderung i.d.See-u.Küstenschifffahrt	777	•	24	•	702	2 489 121	50	179 274
51	Luftfahrt	64	87 200	29	•	5	6 198	21	38 965
52	Lagerei, Erbr.v.sonst.Dienstleist.f.d.Verkehr	2 161	10 296 532	719	532 664	466	5 942 630	883	3 658 765
52.2	Erbringung v.sonstigen Dienstleist. f.d.Verkehr	2 019	9 376 429	701	529 293	433	5 378 725	833	3 408 080
53	Post-, Kurier- und Expressdienste	1 032	614 235	856	169 454	49	171 203	117	272 001
I	Gastgewerbe	20 254	6 033 214	16 165	3 301 552	2 023	1 217 053	1 612	1 397 273
55	Beherbergung	4 785	1 957 327	3 216	810 870	1 063	584 749	455	500 840
56	Gastronomie	15 469	4 075 887	12 949	2 490 681	960	632 305	1 157	896 433
J	Information und Kommunikation	8 323	6 311 632	4 872	683 842	824	2 033 161	2 419	3 350 274
58	Verlagswesen	774	2 073 759	258	40 610	208	1 401 941	276	606 160
59	H.,Verlg.,Vertr.v.Film.,Ferns.,Kino,Verl.v.Musik	400	171 856	209	•	65	•	110	•
60	Rundfunkveranstalter	24	54 846	1	•	4	44 672	16	•
61	Telekommunikation	193	359 019	110	•	18	•	61	•
62	Erbr.v.Dienstleist.der Informationstechnologie	4 963	2 984 762	2 890	388 247	379	395 777	1 617	2 096 429
63	Informationsdienstleistungen	1 969	667 390	1 404	203 659	150	119 916	339	269 923
K	Erbr. v. Finanz- u. Versicherungsdienstleist.	1 936	1 860 457	805	83 728	271	93 898	655	387 268
64	Erbringung von Finanzdienstleistungen	472	1 362 405	16	•	60	•	227	•
65	Versich.,Rückversich.u.Pens.kassen(oh.Sozialv.)	25	191 272	-	-	1	•	4	•
66	Mit Finanz- u.Versich.dienstl. verbund.Tätigk.	1 439	306 781	789	•	210	•	424	•
L	Grundstücks- und Wohnungswesen	25 033	6 628 004	12 981	1 521 248	9 349	2 665 281	2 316	1 806 222
68	Grundstücks- und Wohnungswesen	25 033	6 628 004	12 981	1 521 248	9 349	2 665 281	2 316	1 806 222
M	Erbr. v. freiberufl.,wiss.u.techn.Dienstl.	35 484	13 848 505	25 012	3 832 256	4 078	3 734 687	5 916	5 879 896
69	Rechts- und Steuerberatung, Wirtschaftsprüfung	8 650	3 255 872	6 339	1 091 500	1 657	1 371 894	629	734 872
70	Verwalt.u.Führ.v.Untern.u.Betr., Untern.beratung	7 877	2 495 280	4 681	604 547	606	517 100	2 419	1 215 626
71	Archit.,Ing.bür.,techn.,physikal.u.chem.Unters.	10 867	5 890 693	7 937	1 309 850	1 068	1 384 138	1 770	3 079 600
72	Forschung und Entwicklung	768	308 262	503	63 480	42	25 274	187	192 757
73	Werbung und Marktforschung	2 472	927 275	1 555	210 393	233	169 492	561	517 972
74	Sonst.freiberufl.,wiss.schaftl.u.techn.Tätigk.	3 492	448 587	2 841	257 158	283	74 149	337	104 502
75	Veterinärwesen	1 358	522 536	1 156	295 328	189	192 640	13	34 568
N	Erbr. v. sonst. Wirtsch. Dienstleistungen	14 409	12 046 344	10 123	1 951 069	1 443	3 052 157	2 545	5 748 467
77	Vermietung von beweglichen Sachen	2 353	3 054 218	1 443	•	494	512 437	357	1 039 040
78	Vermittlung und Überlassung v.Arbeitskräften	847	2 316 072	219	•	92	868 991	517	1 364 447
79	Reisebüros,-veranstalt.,Erbr.sonst.Res.dienstl.	1 019	1 534 481	574	91 979	99	45 943	294	1 343 232
80	Wach- und Sicherheitsdienste sowie Detekteien	377	535 621	227	82 227	28	258 554	117	191 458
81	Gebäudebetreuung, Garten- u.Landschaftsbau	7 035	3 154 504	5 774	1 086 534	466	1 104 410	764	946 741
82	Erbr.v.wirt.Dienstl.f.Untern,Priv.pers.a.n.g.	2 778	1 451 448	1 886	•	264	261 823	496	863 548
P	Erziehung und Unterricht	3 975	858 416	3 332	361 510	201	61 435	348	268 709
85	Erziehung und Unterricht	3 975	858 416	3 332	361 510	201	61 435	348	268 709
Q	Gesundheits- und Sozialwesen	4 182	7 361 618	2 759	569 911	704	796 187	368	3 594 599
86	Gesundheitswesen	3 484	5 052 234	2 600	499 351	638	752 793	186	2 790 332
87	Heime (ohne Erholungs- und Ferienheime)	291	1 909 105	26	59 296	41	37 539	110	745 837
88	Sozialwesen (ohne Heime)	407	400 279	133	11 263	25	5 855	72	58 430
R	Kunst, Unterhaltung und Erholung	6 769	2 706 745	4 493	623 616	586	394 512	725	1 438 978
90	Kreative, Künstlerische u. unterhaltende Tätigk.	2 939	371 085	2 627	201 092	186	60 210	87	84 866
91	Bibliotheken, Archive, Museen,botan.,zool.Gärt.	102	124 652	33	5 343	10	•	21	67 126
92	Spiel-, Wett- und Lotteriewesen	726	1 187 421	438	160 029	75	•	207	936 813
93	Erbr.v.Dienstl.d.Sports,d.Unterhalt.u.d.Erholung	3 002	1 023 587	1 395	257 151	315	235 066	410	350 173
S	Erbringung von sonstigen Dienstleistungen	13 728	2 063 767	11 623	1 113 383	649	208 490	802	508 416
94	Inter.vert.,kirchl.u.a.rel.Ver.(oh.Soz.,Sport)	628	229 355	39	2 082	8	400	71	30 872
95	Reparatur von DV-geräten und Gebrauchsgütern	866	152 193	777	83 612	27	26 547	58	41 372
96	Erb.v.sonst.überwiegend persönl.Dienstleistungen	12 234	1 682 218	10 807	1 027 689	614	181 542	673	436 172

## 2.4 Umsatzsteuerpflichtige, deren Lieferungen und Leistungen 2014 nach der Besteuerung der Umsätze und ausgewählten Wirtschaftszweigen

Systematik-Nr.	Wirtschaftszweig	Steuerpflichtige	Lieferungen und Leistungen	Steuerpflichtige Umsätze			
				zu 19%		zu 7 %	
		Anzahl	1 000 €	Fälle	1 000 €	Fälle	1 000 €
		1	2	3	4	5	6
A - S	Wirtschaftszweige insgesamt	274 565	540 076 022	268 507	301 144 411	70 620	64 415 728
A	Land- und Forstwirtschaft, Fischerei	14 739	8 793 281	13 709	2 272 330	8 277	5 643 451
01	Landwirtschaft, Jagd u. damit verb. Tätigkeiten	13 854	8 208 999	12 874	1 810 078	7 902	5 568 859
02	Forstwirtschaft und Holzeinschlag	745	513 334	741	453 379	248	38 898
03	Fischerei und Aquakultur	140	70 948	94	8 872	127	35 693
B	Bergbau und Gewinnung von Steinen und Erden	286	2 383 700	282	1 399 206	50	37 683
05	Kohlenbergbau	1	•	1	•	1	•
06	Gewinnung von Erdöl und Erdgas	1	•	1	•	1	•
08	Gewinnung v.Steinen und Erden, sonst. Bergbau	239	985 752	236	681 978	47	37 037
09	Erbr.v.DL.f.d.Bergb.u.f.d.Gew.v.Steinen u.Erden	45	•	44	•	1	•
C	Verarbeitendes Gewerbe	18 456	258 119 083	18 171	104 922 712	4 546	24 613 723
10	Herstellung v.Nahrungs- und Futtermitteln	2 689	31 808 427	2 590	2 216 777	2 334	23 618 222
11	Getränkeherstellung	153	•	153	•	56	•
13	Herstellung von Textilien	291	769 240	291	479 102	25	426
14	Herstellung von Bekleidung	252	718 901	251	505 329	21	173
15	Herstellung von Leder, Lederwaren und Schuhen	83	260 940	83	163 368	10	112
16	H.v.Holz-,Flecht-,Korb- u.Korkwaren(oh.Möbel)	1 155	1 848 180	1 148	1 404 431	138	66 148
17	Herstellung von Papier, Pappe und Waren daraus	203	4 385 819	202	2 532 074	35	1 152
18	H.v.Druckerkz.,Vervielf.v.besp.Ton-,Bild-u.Dat.tr.	999	1 893 628	997	1 516 420	388	193 200
19	Kokerei und Mineralölverarbeitung	6	•	6	•	1	•
20	Herstellung von chemischen Erzeugnissen	364	7 837 423	360	4 693 465	65	78 587
21	Herstellung von pharmazeutischen Erzeugnissen	87	1 777 411	86	591 841	38	57 002
22	Herstellung von Gummi- und Kunststoffwaren	672	17 660 645	671	10 160 941	45	1 545
23	H.v.Glas,Glasw.,Keramik,Verarb.v.Steinen u.Erden	989	6 128 137	981	4 654 245	61	547
24	Metallerzeugung und -bearbeitung	204	12 485 269	200	6 670 613	20	4 620
25	Herstellung von Metallerzeugnissen	3 223	8 556 730	3 192	6 308 055	107	3 715
26	H.v.DV-Gerät.,elektron. u. opt. Erzeugnissen	782	3 451 155	781	1 640 800	73	26 003
27	Herstellung von elektrisch. Ausrüstungen	559	5 006 293	555	3 275 987	23	432
28	Maschinenbau	1 754	17 592 269	1 748	9 323 122	100	7 608
29	H.v.Kraftwagen und Kraftwagenteilen	404	•	401	•	26	•
30	Sonstiger Fahrzeugbau	199	2 292 937	196	692 980	15	6 301
31	Herstellung von Möbeln	1 055	1 784 854	1 054	1 472 343	59	322
32	Herstellung von sonstigen Waren	1 404	2 147 913	1 304	913 549	853	466 418
33	Reparatur u.Installation v.Masch. u.Ausrüstungen	929	1 524 700	921	1 286 590	53	737
D	Energieversorgung	9 058	23 047 928	9 032	16 923 913	1 043	666 697
35	Energieversorgung	9 058	23 047 928	9 032	16 923 913	1 043	666 697
35.1	Elektrizitätsversorgung	8 818	21 885 339	8 794	15 977 757	994	597 287
E	Wasserversorgung,Abw.,Abf.ents.,Bes.v.Umweltv.	978	4 390 020	949	2 299 846	254	559 589
36	Wasserversorgung	168	559 303	143	89 091	154	459 862
37	Abwasserentsorgung	128	198 014	128	181 282	11	12 311
38	Samml.,Behandl. u.Beseitig.v.Abfällen, Rückgew.	644	3 575 992	640	1 980 949	86	87 405
39	Beseitig. v.Umweltverschmutz.u.sonst.Entsorg.	38	56 711	38	48 523	3	11
F	Baugewerbe	30 024	26 098 164	29 417	20 962 934	831	20 791
41	Hochbau	3 545	7 397 381	3 478	5 994 607	127	4 239
42	Tiefbau	1 137	4 865 570	1 072	3 497 881	46	1 917
43	Vorber.Baustellenarb.,Bauinst.u.so.Ausb.gew.	25 342	13 835 213	24 867	11 470 446	658	14 636
G	Handel, Instandhaltung und Reparatur von Kfz.	57 530	139 016 323	56 552	96 524 788	19 399	27 250 774
45	Handel m. Kraftfahrz., Instandh. u. Rep. v. Kfz	9 411	16 214 305	9 378	14 814 202	669	13 738
45.2	Instandhaltung und Reparatur von Kraftwagen	3 063	1 477 591	3 063	1 436 943	176	4 589
46	Großhandel (ohne Handel mit Kraftfahrzeugen)	17 351	80 960 007	16 894	49 184 399	4 444	19 688 956
46.1	Handelsvermittlung	7 244	1 847 960	7 136	1 547 734	1 058	113 602
46.2	Großh.m.landw. Grundstoffen u.lebend.Tieren	1 221	12 806 146	1 137	2 417 846	1 029	9 836 039
46.3	Gh.m.Nahrungs-,Genussm.,Getränken u.Tabakw.	1 457	15 663 182	1 344	4 819 710	1 127	8 917 995
46.4	Großhandel m.Gebrauchs- und Verbrauchsgütern	2 160	14 644 633	2 133	10 847 159	473	482 942
46.5	Gh.m.Geräten d.Informations-u.Kommunik.technik	357	3 790 152	357	2 228 260	23	462
46.6	Gh.m.sonst. Maschinen, Ausrüstungen und Zubehör	1 815	7 575 627	1 791	5 709 537	192	15 045
46.7	Sonstiger Großhandel	2 545	23 197 095	2 469	20 662 755	427	266 828
46.9	Großhandel ohne ausgeprägten Schwerpunkt	552	1 435 210	527	951 398	115	56 042
47	Einzelhandel (oh.Handel mit Kraftfahrzeugen)	30 768	41 842 011	30 280	32 526 187	14 286	7 548 079
47.1	Einzelh.m.Waren versch. Art (i.Verkaufsräumen)	3 932	7 954 604	3 880	3 748 809	2 790	4 115 112
47.2	Eh.m.Nahr.-u.Genussm.,Getr.,Tabakw.(i.Verk.r.)	2 796	1 496 418	2 576	580 635	2 418	876 974
47.3	Einzelh.m.Motorenkraftstoffen (Tankstellen)	1 142	6 321 949	1 142	5 751 166	977	131 664
47.4	Eh.m.Ger.d.Informations-u.Komm.techn.(i.Verk.r.)	1 826	1 274 852	1 822	1 229 772	183	5 550
47.5	Eh.m.so.HH.ger.,Heim-,Einr.bed.(i.Verk.)	4 929	4 841 198	4 911	4 574 464	693	62 633
47.6	Eh.m.Verlagsprod.,Sportausr.,Spielw.(i.Verk.r.)	2 347	1 051 693	2 331	794 283	1 285	235 314
47.7	Einzelhandel m.sonstigen Gütern (in Verkaufsr.)	10 453	14 445 791	10 358	12 178 787	4 857	1 730 573
47.8	Einzelh. an Verkaufsständen und auf Märkten	475	107 716	439	39 011	321	67 647
47.9	Eh.,nicht i.Verkaufsr.,a.Verkaufsst.od.a.Märkt.	2 868	4 347 790	2 821	3 629 259	762	322 614
H	Verkehr und Lagerei	9 401	18 508 821	8 795	13 085 539	2 147	847 414
49	Landverkehr u.Transport in Rohrfernleitungen	5 177	4 689 056	5 147	3 773 099	1 821	691 852

Steuerpflichtige Umsätze		Steuerpflichtige Umsätze nach § 13b für die der Leistungsempfänger die Steuer schuldet		Steuerfreie Umsätze						Systematik- Nr.
zu anderen Steuersätzen				zusammen		darunter				
		mit Vorsteuerabzug				ohne Vorsteuerabzug				
Fälle	1 000 €	Fälle	1 000 €	Fälle	1 000 €	Fälle	1 000 €			
7	8	9	10	11	12	13	14	15	16	
3 822	- 3 651	35 737	16 707 092	46 572	157 802 168	28 199	145 512 108	21 984	12 290 060	A - S
250	1 614	506	23 256	1 671	842 833	758	805 946	995	36 888	A
240	1 496	458	20 941	1 565	797 827	686	776 703	955	21 124	01
10	118	47	2 315	80	18 624	47	2 927	39	15 697	02
-	-	1	0	26	26 382	25	26 316	1	67	03
22	1 137	92	322 458	109	623 216	91	617 142	29	6 074	B
-	-	1	•	1	•	-	-	1	•	05
-	-	1	•	1	•	-	-	1	•	06
21	1 137	69	12 132	81	253 469	66	247 494	26	5 974	08
1	•	21	•	26	•	25	•	1	•	09
469	- 4 691	5 054	3 320 557	6 043	125 266 795	5 474	123 668 144	1 194	1 598 651	C
11	2 641	119	52 135	617	5 918 652	476	5 880 067	230	38 585	10
6	•	17	•	38	•	30	•	12	•	11
9	22	21	677	119	289 013	115	286 964	15	2 049	13
14	- 20	5	758	79	212 662	76	211 077	10	1 585	14
3	2	3	12	22	97 445	20	97 441	4	5	15
29	25	463	55 130	205	322 446	177	320 634	49	1 813	16
14	- 28	47	11 929	110	1 840 691	106	1 831 816	14	8 875	17
28	1	107	2 155	357	181 851	318	178 352	80	3 499	18
2	•	2	•	4	•	4	•	2	•	19
18	359	67	145 320	230	2 919 691	222	2 903 016	44	16 675	20
1	- 1	6	4 521	58	1 124 048	55	1 122 400	8	1 648	21
32	15	243	92 861	401	7 405 283	393	7 391 542	47	13 742	22
57	- 1 153	372	153 069	241	1 321 429	204	1 315 674	74	5 755	23
12	273	113	765 256	93	5 044 506	88	5 031 629	19	12 877	24
76	- 4 825	1 524	449 307	872	1 800 477	792	1 793 527	153	6 950	25
21	- 1 043	140	28 132	363	1 757 264	337	1 754 726	54	2 538	26
20	763	151	120 685	254	1 608 425	245	1 605 557	32	2 869	27
54	- 2 101	658	633 584	980	7 630 055	940	7 622 932	117	7 123	28
14	•	86	•	193	•	175	•	45	•	29
7	- 62	35	210 254	80	1 383 464	76	1 382 941	16	523	30
18	32	438	37 146	184	275 011	154	273 657	47	1 354	31
11	861	178	9 356	300	757 730	249	749 792	81	7 937	32
12	13	259	119 808	243	117 565	222	114 180	41	3 385	33
64	372	438	5 256 846	483	199 668	162	20 608	345	179 060	D
64	372	438	5 256 846	483	199 668	162	20 608	345	179 060	35
55	381	402	5 163 247	456	146 237	152	13 664	323	132 573	35.1
48	- 265	379	975 229	237	555 621	179	533 170	87	22 451	E
18	- 290	20	389	29	10 251	8	2 033	26	8 218	36
1	0	30	2 384	17	2 036	10	1 970	8	66	37
28	25	311	964 917	184	542 695	156	528 533	51	14 162	38
1	0	18	7 539	7	639	5	634	2	5	39
343	1 690	18 049	4 408 713	2 237	704 034	1 191	191 793	1 145	512 241	F
58	378	1 997	954 641	541	443 516	102	8 365	461	435 151	41
33	1 261	696	1 242 571	112	121 939	74	72 163	47	49 776	42
252	51	15 356	2 211 501	1 584	138 579	1 015	111 264	637	27 314	43
889	- 4 061	5 265	1 385 449	15 471	13 859 328	12 654	13 564 823	4 410	294 505	G
206	678	1 057	32 361	3 362	1 353 325	2 738	1 313 787	1 219	39 538	45
51	134	366	4 045	518	31 880	353	27 598	217	4 282	45.2
446	- 5 983	2 283	1 177 056	5 853	10 915 532	5 360	10 827 274	991	88 258	46
23	71	755	55 771	1 436	130 778	1 237	126 423	276	4 355	46.1
22	- 40	49	7 455	403	544 847	351	526 429	106	18 418	46.2
30	21	66	8 618	549	1 916 839	508	1 900 202	91	16 637	46.3
79	- 6 284	167	127 188	1 038	3 193 587	970	3 165 323	165	28 264	46.4
13	17	38	357 611	171	1 203 801	162	1 203 244	25	558	46.5
71	33	318	51 089	975	1 799 924	936	1 795 109	129	4 816	46.6
193	172	835	552 406	991	1 714 935	916	1 702 266	166	12 669	46.7
15	29	55	16 920	290	410 821	280	408 279	33	2 542	46.9
237	1 244	1 925	176 031	6 256	1 590 470	4 556	1 423 761	2 200	166 709	47
16	34	167	7 705	830	82 943	379	73 072	495	9 871	47.1
10	5	22	1 101	294	37 704	198	36 475	113	1 229	47.2
15	39	41	580	159	438 499	60	435 011	115	3 488	47.3
16	29	121	9 637	471	29 865	329	26 986	196	2 879	47.4
79	- 112	802	80 920	1 082	123 293	874	115 207	290	8 086	47.5
8	0	38	894	590	21 202	399	13 658	253	7 543	47.6
66	1 210	581	47 993	2 044	487 229	1 613	416 363	570	70 865	47.7
-	-	17	341	33	717	25	682	10	35	47.8
27	38	136	26 860	753	369 019	679	306 306	158	62 713	47.9
84	- 366	608	91 772	2 692	4 484 461	2 208	4 401 616	685	82 845	H
36	8	326	33 361	1 025	190 737	710	166 218	396	24 519	49

**Noch: 2.4 Umsatzsteuerpflichtige, deren Lieferungen und Leistungen 2014 nach der Besteuerung der Umsätze und ausgewählten Wirtschaftszweigen**

Systematik-Nr.	Wirtschaftszweig	Steuerpflichtige	Lieferungen und Leistungen	Steuerpflichtige Umsätze			
				zu 19%		zu 7 %	
		Anzahl	1 000 €	Fälle	1 000 €	Fälle	1 000 €
		1	2	3	4	5	6
50	Schifffahrt	967	2 821 797	419	288 575	53	51 948
50.2	Güterbeförderung i.d.See-u.Küstenschifffahrt	777	•	230	•	29	•
51	Luftfahrt	64	87 200	62	25 743	7	263
52	Lageri., Erbr.v.sonst.Dienstleist.f.d.Verkehr	2 161	10 296 532	2 135	8 396 747	191	100 010
52.2	Erbringung v.sonstigen Dienstleist. f.d.Verkehr	2 019	9 376 429	1 993	7 617 935	170	12 349
53	Post-, Kurier- und Expressdienste	1 032	614 235	1 032	601 376	75	3 341
I	Gastgewerbe	20 254	6 033 214	19 567	3 853 421	17 395	2 093 718
55	Beherbergung	4 785	1 957 327	4 210	958 259	4 292	930 571
56	Gastronomie	15 469	4 075 887	15 357	2 895 162	13 103	1 163 147
J	Information und Kommunikation	8 323	6 311 632	8 269	5 180 952	1 103	906 883
58	Verlagswesen	774	2 073 759	758	1 216 728	374	807 147
59	H.,Verl.,Vertr.v.Film.,Ferns.,Kino,Verl.v.Musik	400	171 856	396	96 799	211	72 660
60	Rundfunkveranstalter	24	54 846	24	54 082	6	767
61	Telekommunikation	193	359 019	190	344 914	23	703
62	Erbr.v.Dienstleist.der Informationstechnologie	4 963	2 984 762	4 946	2 854 416	278	10 629
63	Informationsdienstleistungen	1 969	667 390	1 955	614 013	211	14 977
K	Erbr. v. Finanz- u.Versicherungsdienstleist.	1 936	1 860 457	1 915	1 528 936	182	258 380
64	Erbringung von Finanzdienstleistungen	472	1 362 405	463	1 049 350	78	255 108
65	Versich.,Rückversich.u.Pens.kassen(oh.Sozialv.)	25	191 272	25	188 863	8	433
66	Mit Finanz- u.Versich.dienstl. verbund.Tätigk.	1 439	306 781	1 427	290 723	96	2 839
L	Grundstücks- und Wohnungswesen	25 033	6 628 004	24 670	4 305 444	1 801	164 075
68	Grundstücks- und Wohnungswesen	25 033	6 628 004	24 670	4 305 444	1 801	164 075
M	Erbr. v. freiberufl.,wiss.u.techn.Dienstl.	35 484	13 848 505	35 338	12 836 550	3 642	175 565
69	Rechts- und Steuerberatung, Wirtschaftsprüfung	8 650	3 255 872	8 635	3 225 421	527	10 000
70	Verwalt.u.Führ.v.Untern.u.Betr., Untern.beratung	7 877	2 495 280	7 843	2 284 455	588	62 964
71	Archit.,Ing.bür.,techn.,physikal.u.chem.Unters.	10 867	5 890 693	10 843	5 292 317	492	28 402
72	Forschung und Entwicklung	768	308 262	753	269 864	98	9 959
73	Werbung und Marktforschung	2 472	927 275	2 465	866 722	360	23 465
74	Sonst.freiberufl.,wiss.schaftl.u.techn.Tätigk.	3 492	448 587	3 441	401 621	511	15 300
75	Veterinärwesen	1 358	522 536	1 358	496 150	1 066	25 475
N	Erbr. v. sonst. Wirtsch. Dienstleistungen	14 409	12 046 344	14 293	10 362 688	2 006	248 822
77	Vermietung von beweglichen Sachen	2 353	3 054 218	2 341	2 782 376	308	26 110
78	Vermittlung und Überlassung v.Arbeitskräften	847	2 316 072	837	2 265 845	56	6 261
79	Reisebüros,-veranstalt.,Erbr.sonst.Res.dienstl.	1 019	1 534 481	1 012	732 637	208	34 825
80	Wach- und Sicherheitsdienste sowie Detekteien	377	535 621	377	525 578	13	4 100
81	Gebäudebetreuung, Garten- u.Landschaftsbau	7 035	3 154 504	6 968	2 761 604	1 131	98 624
82	Erbr.v.wirt.Dienstl.f.Untern,Priv.pers.a.n.g.	2 778	1 451 448	2 758	1 294 648	290	78 903
P	Erziehung und Unterricht	3 975	858 416	3 930	530 316	1 253	36 089
85	Erziehung und Unterricht	3 975	858 416	3 930	530 316	1 253	36 089
Q	Gesundheits- und Sozialwesen	4 182	7 361 618	3 649	768 572	1 759	452 282
86	Gesundheitswesen	3 484	5 052 234	2 998	644 961	1 374	233 052
87	Heime (ohne Erholungs- und Ferienheime)	291	1 909 105	281	79 037	209	179 268
88	Sozialwesen (ohne Heime)	407	400 279	370	44 575	176	39 961
R	Kunst, Unterhaltung und Erholung	6 769	2 706 745	6 338	1 537 571	3 639	327 236
90	Kreative, künstlerische u. unterhaltende Tätigk.	2 939	371 085	2 598	202 793	1 644	131 211
91	Bibliotheken, Archive, Museen,botan.,zool.Gärt.	102	124 652	98	48 003	66	18 087
92	Spiel-, Wett- und Lotteriewesen	726	1 187 421	724	465 908	196	11 514
93	Erbr.v.Dienstl.d.Sports,d.Unterhalt.u.d.Erholung	3 002	1 023 587	2 918	820 867	1 733	166 424
S	Erbringung von sonstigen Dienstleistungen	13 728	2 063 767	13 631	1 848 690	1 293	112 556
94	Inter.vert.,kirchl.u.a.rel.Ver.(oh.Soz.,Sport)	628	229 355	590	123 711	313	56 413
95	Reparatur von DV-geräten und Gebrauchsgütern	866	152 193	864	142 810	39	1 187
96	Erb.v.sonst.überwiegend persönl.Dienstleistungen	12 234	1 682 218	12 177	1 582 170	941	54 955

Steuerpflichtige Umsätze		Steuerpflichtige Umsätze nach § 13b für die der Leistungsempfänger die Steuer schuldet		Steuerfreie Umsätze						Systematik- Nr.
zu anderen Steuersätzen				zusammen		darunter				
						mit Vorsteuerabzug		ohne Vorsteuerabzug		
Fälle	1 000 €	Fälle	1 000 €	Fälle	1 000 €	Fälle	1 000 €	Fälle	1 000 €	
7	8	9	10	11	12	13	14	15	16	
1	1	18	7 978	704	2 473 294	698	2 471 817	19	1 477	50
1	•	12	•	678	•	676	•	13	•	50.2
-	-	3	47	10	61 148	10	58 957	4	2 191	51
45	- 375	231	49 841	826	1 750 309	718	1 697 104	205	53 205	52
44	- 384	212	46 659	792	1 699 871	696	1 657 807	191	42 063	52.2
2	0	30	546	127	8 973	72	7 520	61	1 453	53
37	4	140	7 167	1 244	78 903	309	3 856	992	75 047	I
20	- 3	40	2 480	642	66 019	97	1 142	579	64 877	55
17	7	100	4 687	602	12 884	212	2 714	413	10 170	56
86	- 111	441	44 588	1 291	179 320	953	162 565	438	16 755	J
51	192	30	2 217	237	47 474	198	44 620	76	2 854	58
4	- 316	13	215	67	2 497	40	2 197	30	300	59
-	-	1	- 5	2	3	-	-	2	3	60
3	6	17	2 007	26	11 389	19	10 568	9	821	61
23	0	181	23 644	714	96 074	538	91 155	218	4 918	62
5	7	199	16 509	245	21 883	158	14 023	103	7 859	63
14	242	60	24 432	117	48 469	94	45 210	25	3 259	K
7	- 6	24	16 044	53	41 909	30	38 650	25	3 259	64
2	252	-	-	2	1 724	2	1 724	-	-	65
5	- 4	36	8 388	62	4 836	62	4 836	-	-	66
124	164	530	294 959	4 766	1 863 355	427	159 572	4 449	1 703 783	L
124	164	530	294 959	4 766	1 863 355	427	159 572	4 449	1 703 783	68
1 148	1 554	1 070	169 331	3 656	665 504	1 683	459 756	2 144	205 748	M
955	1 205	68	1 536	728	17 709	169	1 197	594	16 512	69
21	276	247	31 176	969	116 408	360	66 168	652	50 239	70
84	334	488	120 491	956	449 149	548	325 762	456	123 388	71
-	-	27	1 507	139	26 932	90	24 772	54	2 160	72
15	4	93	3 804	314	33 280	233	30 502	99	2 778	73
7	- 279	138	10 705	383	21 240	210	10 796	190	10 444	74
66	13	9	111	167	786	73	558	99	228	75
147	- 1 712	2 168	351 200	1 753	1 085 346	1 120	810 614	970	274 731	N
31	- 2 834	201	36 245	335	212 322	226	91 408	138	120 914	77
29	- 116	56	15 311	116	28 771	65	20 953	54	7 818	78
4	522	22	30 472	586	736 025	465	609 912	382	126 113	79
8	- 7	17	908	40	5 043	18	2 836	27	2 207	80
50	51	1 690	232 242	381	61 982	171	53 257	232	8 726	81
25	671	182	36 022	295	41 203	175	32 249	137	8 953	82
25	- 5	43	1 099	1 141	290 917	144	9 460	1 033	281 456	P
25	- 5	43	1 099	1 141	290 917	144	9 460	1 033	281 456	85
14	798	88	2 572	1 920	6 137 394	113	27 692	1 859	6 109 702	Q
8	4	64	2 316	1 689	4 171 901	77	24 774	1 646	4 147 127	86
6	794	17	164	122	1 649 842	23	2 363	114	1 647 479	87
-	-	7	92	109	315 652	13	555	99	315 097	88
24	23	185	8 739	851	833 171	283	12 597	610	820 574	R
6	8	84	4 469	339	32 604	141	2 372	216	30 232	90
-	-	6	15	31	58 547	12	386	25	58 162	91
3	5	12	224	85	709 770	13	137	73	709 633	92
15	10	83	4 032	396	32 250	117	9 703	296	22 547	93
34	- 39	621	18 725	890	83 835	356	17 544	574	66 290	S
7	- 15	12	1 238	135	48 009	41	1 468	108	46 540	94
1	2	58	1 363	79	6 832	53	1 327	30	5 504	95
26	- 26	551	16 125	676	28 994	262	14 749	436	14 246	96

## 2.5 Umsatzsteuerpflichtige, deren Lieferungen und Leistungen 2014 und Organkreise nach ausgewählten Wirtschaftszweigen

Systematik-Nr.	Wirtschaftszweig	insgesamt		darunter Organkreise		Anteil der Organkreise an den Steuerpflichtigen des Wirtschaftsbereiches	Anteil der Organkreise an den Lieferungen und Leistungen des Wirtschaftsbereiches
		Steuerpflichtige	Lieferungen und Leistungen	Steuerpflichtige	Lieferungen und Leistungen		
		Anzahl	1 000	Anzahl	1 000	%	
A - S	Wirtschaftszweige insgesamt	274 565	540 076 022	5 872	246 323 879	2,1	45,6
A	Land- und Forstwirtschaft, Fischerei	14 739	8 793 281	108	1 678 022	0,7	19,1
01	Landwirtschaft, Jagd u. damit verb. Tätigkeiten	13 854	8 208 999	94	1 511 571	0,7	18,4
02	Forstwirtschaft und Holzeinschlag	745	513 334	13	•	1,7	•
03	Fischerei und Aquakultur	140	70 948	1	•	0,7	•
B	Bergbau und Gewinnung von Steinen und Erden	286	2 383 700	21	1 334 931	7,3	56,0
05	Kohlenbergbau	1	•	-	-	-	•
06	Gewinnung von Erdöl und Erdgas	1	•	1	•	100,0	•
08	Gewinnung v.Steinen und Erden, sonst. Bergbau	239	985 752	14	266 497	5,9	-
09	Erbr.v.DL.f.d.Bergb.u.f.d.Gew.v.Steinen u.Erden	45	•	6	•	13,3	•
C	Verarbeitendes Gewerbe	18 456	258 119 083	1 072	177 127 515	5,8	68,6
10	Herstellung v.Nahrungs- und Futtermitteln	2 689	31 808 427	125	9 647 551	4,6	30,3
11	Getränkeherstellung	153	•	12	•	7,8	•
13	Herstellung von Textilien	291	769 240	13	322 539	4,5	41,9
14	Herstellung von Bekleidung	252	718 901	13	•	5,2	•
15	Herstellung von Leder, Lederwaren und Schuhen	83	260 940	2	•	2,4	•
16	H.v.Holz-,Flecht-,Korb- u.Korkwaren(oh.Möbel)	1 155	1 848 180	56	656 962	4,8	35,5
17	Herstellung von Papier, Pappe und Waren daraus	203	4 385 819	18	2 132 213	8,9	48,6
18	H.v.Druckerz.,Vervielf.v.besp.Ton-,Bild-u.Dat.tr.	999	1 893 628	42	150 006	4,2	7,9
19	Kokerei und Mineralölverarbeitung	6	•	1	•	16,7	•
20	Herstellung von chemischen Erzeugnissen	364	7 837 423	28	3 715 085	7,7	47,4
21	Herstellung von pharmazeutischen Erzeugnissen	87	1 777 411	9	446 461	10,3	25,1
22	Herstellung von Gummi- und Kunststoffwaren	672	17 660 645	67	12 731 620	10,0	72,1
23	H.v.Glas,Glasw.,Keramik,Verarb.v.Steinen u.Erden	989	6 128 137	65	2 905 520	6,6	47,4
24	Metallerzeugung und -bearbeitung	204	12 485 269	15	9 811 648	7,4	78,6
25	Herstellung von Metallerzeugnissen	3 223	8 556 730	227	2 411 945	7,0	28,2
26	H.v.DV-Gerät.,elektron. u. opt. Erzeugnissen	782	3 451 155	36	959 603	4,6	27,8
27	Herstellung von elektrisch. Ausrüstungen	559	5 006 293	43	2 211 187	7,7	44,2
28	Maschinenbau	1 754	17 592 269	149	3 939 108	8,5	22,4
29	H.v.Kraftwagen und Kraftwagenteilen	404	•	29	•	7,2	•
30	Sonstiger Fahrzeugbau	199	2 292 937	10	1 226 502	5,0	53,5
31	Herstellung von Möbeln	1 055	1 784 854	47	234 913	4,5	13,2
32	Herstellung von sonstigen Waren	1 404	2 147 913	33	739 565	2,4	34,4
33	Reparatur u.Installation v.Masch. u.Ausrüstungen	929	1 524 700	32	133 016	3,4	8,7
D	Energieversorgung	9 058	23 047 928	85	12 496 849	0,9	54,2
35	Energieversorgung	9 058	23 047 928	85	12 496 849	0,9	54,2
35.1	Elektrizitätsversorgung	8 818	21 885 339	75	11 902 157	0,9	54,4
E	Wasserversorgung,Abw.,Abf.ents.,Bes.v.Umweltv.	978	4 390 020	61	856 253	6,2	19,5
36	Wasserversorgung	168	559 303	4	•	2,4	•
37	Abwasserentsorgung	128	198 014	10	37 807	7,8	19,1
38	Samml.,Behandl. u.Beseitig.v.Abfällen, Rückgew.	644	3 575 992	45	782 733	7,0	21,9
39	Beseitig. v.Umweltverschmutz.u.sonst.Entsorg.	38	56 711	2	•	5,3	•
F	Baugewerbe	30 024	26 098 164	1 091	5 017 321	3,6	19,2
41	Hochbau	3 545	7 397 381	209	1 875 436	5,9	25,4
42	Tiefbau	1 137	4 865 570	62	1 239 120	5,5	25,5
43	Vorber.Baustellenarb.,Bauinst.u.so.Ausb.gew.	25 342	13 835 213	820	1 902 765	3,2	13,8
G	Handel, Instandhaltung und Reparatur von Kfz.	57 530	139 016 323	1 350	31 884 990	2,3	22,9
45	Handel m. Kraftfahrz., Instandh. u. Rep. v. KFZ	9 411	16 214 305	375	3 098 510	4,0	19,1
45.2	Instandhaltung und Reparatur von Kraftwagen	3 063	1 477 591	81	121 748	2,6	8,2
46	Großhandel (ohne Handel mit Kraftfahrzeugen)	17 351	80 960 007	547	20 497 287	3,2	25,3
46.1	Handelsvermittlung	7 244	1 847 960	54	42 297	0,7	2,3
46.2	Großh.m.landw. Grundstoffen u.lebend.Tieren	1 221	12 806 146	47	2 364 741	3,8	18,5
46.3	Gh.m.Nahrungs-,Genussm.,Getränken u.Tabakw.	1 457	15 663 182	79	2 599 915	5,4	16,6
46.4	Großhandel m.Gebrauchs- und Verbrauchsgütern	2 160	14 644 633	104	5 341 433	4,8	36,5
46.5	Gh.m.Geräten d.Informations-u.Kommunik.technik	357	3 790 152	14	1 033 321	3,9	27,3
46.6	Gh.m.sonst. Maschinen, Ausrüstungen und Zubehör	1 815	7 575 627	103	1 803 320	5,7	23,8
46.7	Sonstiger Großhandel	2 545	23 197 095	132	7 232 253	5,2	31,2
46.9	Großhandel ohne ausgeprägten Schwerpunkt	552	1 435 210	14	80 007	2,5	5,6
47	Einzelhandel (oh.Handel mit Kraftfahrzeugen)	30 768	41 842 011	428	8 289 194	1,4	19,8
47.1	Einzelh.m.Waren versch. Art (i.Verkaufsräumen)	3 932	7 954 604	41	740 902	1,0	9,3
47.2	Eh.m.Nahr.-u.Genussm.,Getr.,Tabakw.(i.Ver.k.r.)	2 796	1 496 418	22	47 513	0,8	3,2
47.3	Einzelh.m.Motorenkraftstoffen (Tankstellen)	1 142	6 321 949	12	67 587	1,1	1,1
47.4	Eh.m.Ger.d.Informations-u.Komm.techn.(i.Ver.k.r.)	1 826	1 274 852	22	87 713	1,2	6,9
47.5	Eh.m.so.HH.ger.,Textil.,Heim-,Einr.bed.(i.Ver.k.)	4 929	4 841 198	134	1 010 666	2,7	20,9
47.6	Eh.m.Verlagsprod.,Sportausr.,Spielw.(i.Ver.k.r.)	2 347	1 051 693	26	58 744	1,1	5,6
47.7	Einzelhandel m.sonstigen Gütern (in Verkaufsr.)	10 453	14 445 791	122	5 046 182	1,2	34,9
47.8	Einzelh. an Verkaufsständen und auf Märkten	475	107 716	3	5 021	0,6	4,7
47.9	Eh.,nicht i.Verkaufsr.,a.Verkaufsst.od.a.Märkt.	2 868	4 347 790	46	1 224 866	1,6	28,2
H	Verkehr und Lagerei	9 401	18 508 821	232	3 909 122	2,5	21,1
49	Landverkehr u.Transport in Rohrfernleitungen	5 177	4 689 056	127	995 187	2,5	21,2

**Noch: 2.5 Umsatzsteuerpflichtige, deren Lieferungen und Leistungen 2014 und Organkreise  
nach ausgewählten Wirtschaftszweigen**

Systematik-Nr.	Wirtschaftszweig	insgesamt		darunter Organkreise		Anteil der Organkreise an den Steuerpflichtigen des Wirtschaftsbereiches	Anteil der Organkreise an den Lieferungen und Leistungen des Wirtschaftsbereiches
		Steuerpflichtige	Lieferungen und Leistungen	Steuerpflichtige	Lieferungen und Leistungen		
		Anzahl	1 000	Anzahl	1 000	%	
50	Schifffahrt	967	2 821 797	10	•	1,0	•
50.2	Güterbeförderung i.d.See-u.Küstenschifffahrt	777	•	5	•	0,6	•
51	Luftfahrt	64	87 200	1	•	1,6	•
52	Lagerei, Erbr.v.sonst.Dienstleist.f.d.Verkehr	2 161	10 296 532	88	2 458 665	4,1	23,9
52.2	Erbringung v.sonstigen Dienstleist. f.d.Verkehr	2 019	9 376 429	84	2 119 752	4,2	22,6
53	Post-, Kurier- und Expressdienste	1 032	614 235	6	218 212	0,6	35,5
I	Gastgewerbe	20 254	6 033 214	119	305 927	0,6	5,1
55	Beherbergung	4 785	1 957 327	48	84 220	1,0	4,3
56	Gastronomie	15 469	4 075 887	71	221 707	0,5	5,4
J	Information und Kommunikation	8 323	6 311 632	114	1 112 257	1,4	17,6
58	Verlagswesen	774	2 073 759	23	683 358	3,0	33,0
59	H.,Verlg.,Vertr.v.Film.,Ferns.,Kino,Verl.v.Musik	400	171 856	6	•	1,5	•
60	Rundfunkveranstalter	24	54 846	2	•	8,3	•
61	Telekommunikation	193	359 019	-	-	-	-
62	Erbr.v.Dienstleist.der Informationstechnologie	4 963	2 984 762	67	385 828	1,3	12,9
63	Informationsdienstleistungen	1 969	667 390	16	22 054	0,8	3,3
K	Erbr. v. Finanz- u.Versicherungsdienstleist.	1 936	1 860 457	73	1 103 838	3,8	59,3
64	Erbringung von Finanzdienstleistungen	472	1 362 405	35	888 219	7,4	65,2
65	Versich.,Rückversich.u.Pens.kassen(oh.Sozialv.)	25	191 272	9	152 606	36,0	79,8
66	Mit Finanz- u.Versich.dienstl. verbund.Tätigk.	1 439	306 781	29	63 013	2,0	20,5
L	Grundstücks- und Wohnungswesen	25 033	6 628 004	556	1 123 396	2,2	16,9
68	Grundstücks- und Wohnungswesen	25 033	6 628 004	556	1 123 396	2,2	16,9
M	Erbr. v. freiberufl.,wiss.u.techn.Dienstl.	35 484	13 848 505	507	1 461 369	1,4	10,6
69	Rechts- und Steuerberatung, Wirtschaftsprüfung	8 650	3 255 872	32	61 158	0,4	1,9
70	Verwalt.u.Führ.v.Untern.u.Betr., Untern.beratung	7 877	2 495 280	293	774 086	3,7	31,0
71	Archit.,Ing.bür.,techn.,physikal.u.chem.Unters.	10 867	5 890 693	129	520 999	1,2	8,8
72	Forschung und Entwicklung	768	308 262	3	•	0,4	•
73	Werbung und Marktforschung	2 472	927 275	33	94 060	1,3	10,1
74	Sonst.freiberufl.,wiss.schaftl.u.techn.Tätigk.	3 492	448 587	16	8 671	0,5	1,9
75	Veterinärwesen	1 358	522 536	1	•	0,1	•
N	Erbr. v. sonst. Wirtsch. Dienstleistungen	14 409	12 046 344	197	1 453 167	1,4	12,1
77	Vermietung von beweglichen Sachen	2 353	3 054 218	64	170 579	2,7	5,6
78	Vermittlung und Überlassung v.Arbeitskräften	847	2 316 072	13	79 815	1,5	3,4
79	Reisebüros,-veranstalt.,Erbr.sonst.Res.dienstl.	1 019	1 534 481	16	106 280	1,6	6,9
80	Wach- und Sicherheitsdienste sowie Detekteien	377	535 621	13	209 573	3,4	39,1
81	Gebäudebetreuung, Garten- u.Landschaftsbau	7 035	3 154 504	70	492 596	1,0	15,6
82	Erbr.v.wirt.Dienstl.f.Untern,Priv.pers.a.n.g.	2 778	1 451 448	21	394 325	0,8	27,2
P	Erziehung und Unterricht	3 975	858 416	23	46 541	0,6	5,4
85	Erziehung und Unterricht	3 975	858 416	23	46 541	0,6	5,4
Q	Gesundheits- und Sozialwesen	4 182	7 361 618	129	4 302 837	3,1	58,4
86	Gesundheitswesen	3 484	5 052 234	48	2 938 189	1,4	58,2
87	Heime (ohne Erholungs- und Ferienheime)	291	1 909 105	56	1 167 030	19,2	61,1
88	Sozialwesen (ohne Heime)	407	400 279	25	197 618	6,1	49,4
R	Kunst, Unterhaltung und Erholung	6 769	2 706 745	70	961 073	1,0	35,5
90	Kreative, künstlerische u. unterhaltende Tätigk.	2 939	371 085	10	12 779	0,3	3,4
91	Bibliotheken, Archive, Museen,botan.,zool.Gärt.	102	124 652	3	30 294	2,9	24,3
92	Spiel-, Wett- und Lotteriewesen	726	1 187 421	19	823 381	2,6	69,3
93	Erbr.v.Dienstl.d.Sports,d.Unterhalt.u.d.Erholung	3 002	1 023 587	38	94 619	1,3	9,2
S	Erbringung von sonstigen Dienstleistungen	13 728	2 063 767	64	148 469	0,5	7,2
94	Inter.vert.,kirchl.u.a.rel.Ver.(oh.Soz.,Sport)	628	229 355	7	33 523	1,1	14,6
95	Reparatur von DV-geräten und Gebrauchsgütern	866	152 193	8	6 206	0,9	4,1
96	Erb.v.sonst.überwiegend persönl.Dienstleistungen	12 234	1 682 218	49	108 740	0,4	6,5

## 2.6. Umsatzsteuerpflichtige, steuerbarer Umsatz und Umsatzsteuer 2014 in regionaler Gliederung

und Städte mit rd. 50 000 u. m. Einwohnern nach zusammengefassten Wirtschaftshauptbereichen<sup>1)</sup>

Land Kreisfreie Stadt Landkreis Stat. Region Kreisangehörige Stadt	Steuer- pflichtige	Steuerbarer Umsatz		Umsatzsteuer vor Abzug der Vorsteuer	Abziehbare Vorsteuer	Umsatzsteuer- vorauszahlung
		insgesamt	darunter für Lieferungen und Leistungen			
	Anzahl	1 000 €				
Niedersachsen	274 565	599 292 356	540 076 022	78 128 068	72 033 175	6 108 378
Braunschweig, Stadt	7 552	12 389 836	11 959 419	1 804 827	1 369 174	437 078
Salzgitter, Stadt	1 901	8 940 353	7 818 654	1 351 156	1 183 287	167 850
Wolfsburg, Stadt	2 280	•	•	•	•	•
Gifhorn	4 111	3 428 540	3 228 317	476 528	360 268	116 285
Göttingen	7 915	12 713 998	11 520 037	1 614 866	1 480 173	134 729
Goslar	4 298	5 955 440	5 693 820	948 493	790 709	157 793
Helmstedt	1 950	4 061 035	4 001 619	602 517	504 541	98 020
Northeim	4 254	5 427 230	5 110 417	813 542	618 877	194 660
Osterode am Harz	2 215	3 012 825	2 882 989	468 097	364 556	103 702
Peine	3 492	3 197 094	3 035 632	538 250	380 893	157 583
Wolfenbüttel	3 058	•	•	•	•	•
Braunschweig	43 026	210 257 531	180 579 014	22 985 792	26 001 632	- 3 013 914
Region Hannover	42 021	98 110 827	87 493 433	14 252 340	11 890 665	2 367 861
dar. Hannover Landeshauptstadt	21 050	69 983 979	61 097 379	9 809 863	8 378 150	1 437 671
Diepholz	8 865	10 438 277	9 819 260	1 506 543	1 185 470	321 066
Hameln-Pyrmont	4 846	5 236 982	4 982 713	677 018	567 020	109 971
Hildesheim	8 190	11 136 864	9 964 450	1 614 294	1 264 699	349 706
Holzminde	2 161	3 386 425	3 140 582	407 844	384 218	23 596
Nienburg (Weser)	4 125	8 164 094	7 567 591	1 146 965	977 381	169 586
Schaumburg	5 165	9 290 196	7 975 704	1 482 622	1 122 963	360 471
Hannover	75 373	145 763 666	130 943 733	21 087 625	17 392 416	3 702 257
Celle	5 845	6 571 363	6 250 527	890 688	789 518	101 132
Cuxhaven	6 120	5 799 622	5 489 510	797 487	656 398	141 632
Harburg	10 952	10 026 490	9 134 899	1 442 767	1 140 188	302 624
Lüchow-Dannenberg	1 761	1 848 057	1 805 759	249 013	215 571	33 488
Lüneburg	6 464	5 461 429	5 217 695	727 039	572 118	154 936
Osterholz	3 762	2 944 763	2 772 164	446 075	338 378	107 812
Rotenburg (Wümme)	6 462	11 509 322	10 880 776	1 712 484	1 481 117	231 565
Heidekreis	4 918	11 035 990	10 504 819	1 859 736	1 597 712	262 426
Stade	6 942	8 050 479	7 514 218	1 129 340	887 473	241 810
Uelzen	3 092	3 456 386	3 309 354	437 543	353 697	83 922
Verden	4 956	8 453 171	7 684 934	1 113 348	946 110	167 271
Lüneburg	61 274	75 157 073	70 564 654	10 805 519	8 978 281	1 828 618
Delmenhorst, Stadt	2 138	1 505 113	1 418 752	233 580	156 648	76 932
Emden, Stadt	1 455	1 955 298	1 903 607	307 276	246 966	60 315
Oldenburg (Oldb), Stadt	5 941	14 944 275	14 643 686	2 679 124	1 904 724	774 524
Osnabrück, Stadt	6 037	17 611 432	16 505 908	2 856 611	2 263 760	594 205
Wilhelmshaven, Stadt	1 971	3 194 079	3 008 465	397 026	447 675	- 50 653
Ammerland	5 027	6 476 640	6 103 351	861 067	740 081	121 007
Aurich	6 768	10 120 358	9 491 353	1 486 828	1 387 280	99 656
Cloppenburg	7 785	14 012 652	13 078 767	1 616 165	1 477 729	138 197
Emsland	13 273	27 505 470	25 578 124	3 496 003	3 052 538	443 523
Friesland	3 425	2 825 765	2 733 408	427 248	322 174	105 069
Grf. Bentheim	5 173	7 991 574	7 318 563	1 112 734	939 988	172 980
Leer	5 737	8 904 802	8 664 575	1 051 210	829 831	221 413
Oldenburg	5 371	5 646 193	5 303 786	733 501	635 055	98 473
Osnabrück	13 160	23 880 354	22 188 088	3 243 986	2 804 251	439 956
Vechta	6 677	16 689 497	15 572 021	2 006 272	1 824 110	183 191
Wesermarsch	2 658	3 277 586	2 945 554	488 566	446 363	42 259
Wittmund	2 296	1 572 997	1 530 614	251 936	181 673	70 370
Weser-Ems	94 892	168 114 086	157 988 621	23 249 133	19 660 846	3 591 417
Göttingen, Stadt	3 814	8 205 533	7 327 475	955 927	970 170	- 14 238
Goslar, Stadt	1 708	3 991 421	3 824 380	647 131	561 420	85 719
Peine, Stadt	1 325	1 641 585	1 566 489	284 493	198 410	86 182
Wolfenbüttel, Stadt	1 350	1 499 403	1 452 052	213 059	144 463	68 598
Garbsen, Stadt	1 813	1 510 625	1 430 326	237 384	172 062	65 326
Langenhagen, Stadt	2 024	6 432 867	5 880 352	994 650	893 907	100 744
Hameln, Stadt	1 857	1 535 836	1 469 601	228 966	163 014	65 971
Hildesheim; Stadt	3 050	3 554 519	3 355 489	534 492	366 039	168 379
Celle, Stadt	2 403	4 613 891	4 349 473	616 956	575 640	41 320
Cuxhaven, Stadt	1 843	2 771 774	2 558 194	358 815	319 414	39 901
Lüneburg, Hansestadt	2 727	3 317 180	3 161 437	422 738	335 342	87 396
Stade, Hansestadt	1 561	2 983 500	2 691 557	457 160	358 815	98 323
Lingen (Ems), Stadt	1 819	4 154 444	3 960 905	553 130	419 286	133 853
Nordhorn, Stadt	1 977	2 482 408	2 334 832	409 298	292 042	117 263
Melle, Stadt	1 843	2 712 185	2 519 677	385 748	316 986	68 776

1) Nach dem Gebietsstand 31.12.2015

Steuerbarer Umsatz nach zusammengefassten Wirtschaftshauptbereichen						Land Kreisfreie Stadt Landkreis Stat. Region Kreisangehörige Stadt
Verarbeitendes Gewerbe			Baugewerbe			
Steuer- pflichtige	Steuerbarer Umsatz	Anteil am Gesamtumsatz	Steuer- pflichtige	Steuerbarer Umsatz	Anteil am Gesamtumsatz	
Anzahl	1 000 €	%	Anzahl	1 000 €	%	
18 456	303 620 980	50,7	30 024	26 296 533	4,4	Niedersachsen
466	3 306 887	26,7	589	424 346	3,4	Braunschweig, Stadt
128	•	•	212	142 344	1,6	Salzgitter, Stadt
103	•	•	203	226 076	9,4	Wolfsburg, Stadt
201	875 007	25,5	504	373 301	10,9	Gifhorn
538	7 080 483	55,7	704	488 511	3,8	Göttingen
317	1 957 352	32,9	431	252 193	4,2	Goslar
122	482 774	11,9	198	180 728	4,5	Helmstedt
355	2 139 606	39,4	497	276 339	5,1	Northeim
218	1 277 250	42,4	242	114 169	3,8	Osterode am Harz
267	581 167	18,2	448	274 287	8,6	Peine
215	•	•	342	237 487	9,9	Wolfenbüttel
2 930	168 245 680	80,0	4 370	2 989 781	1,4	Braunschweig
2 266	33 935 792	34,6	4 256	2 933 467	3,0	Region Hannover
954	29 635 351	42,3	1 683	1 080 482	1,5	dar. Hannover Landeshauptstadt
712	2 661 120	25,5	892	709 647	6,8	Diepholz
331	2 282 869	43,6	571	308 366	5,9	Hamelnd-Pyrmont
728	4 935 271	44,3	992	603 130	5,4	Hildesheim
184	2 343 587	69,2	265	159 527	4,7	Holzminde
343	3 551 824	43,5	492	348 721	4,3	Nienburg (Weser)
380	6 290 504	67,7	600	338 718	3,6	Schaumburg
4 944	56 000 967	38,4	8 068	5 401 576	3,7	Hannover
423	1 972 038	30,0	737	395 208	6,0	Celle
406	1 463 154	25,2	737	624 698	10,8	Cuxhaven
574	1 669 958	16,7	1 268	850 201	8,5	Harburg
129	575 351	31,1	225	128 057	6,9	Lüchow-Dannenberg
412	1 429 752	26,2	703	391 202	7,2	Lüneburg
257	734 209	24,9	469	340 865	11,6	Osterholz
484	2 068 113	18,0	847	711 845	6,2	Rotenburg (Wümme)
302	1 347 901	12,2	597	930 286	8,4	Heidekreis
350	1 685 285	20,9	763	963 924	12,0	Stade
230	1 001 542	29,0	327	262 699	7,6	Uelzen
357	3 571 956	42,3	652	849 954	10,1	Verden
3 924	17 519 259	23,3	7 325	6 448 940	8,6	Lüneburg
148	266 488	17,7	241	116 571	7,7	Delmenhorst, Stadt
97	193 159	9,9	140	171 020	8,7	Emden, Stadt
279	1 389 929	9,3	436	613 085	4,1	Oldenburg (Oldb), Stadt
430	5 566 314	31,6	453	1 352 960	7,7	Osnabrück, Stadt
112	1 595 743	50,0	208	208 178	6,5	Wilhelmshaven, Stadt
342	2 569 143	39,7	680	625 185	9,7	Ammerland
333	6 047 445	59,8	720	497 921	4,9	Aurich
553	6 345 212	45,3	1 079	851 836	6,1	Cloppenburg
1 017	11 150 711	40,5	1 434	2 456 342	8,9	Emsland
184	860 139	30,4	344	206 906	7,3	Friesland
371	2 842 593	35,6	555	680 432	8,5	Grf. Bentheim
432	919 924	10,3	659	467 083	5,2	Leer
365	1 995 456	35,3	585	354 360	6,3	Oldenburg
1 186	11 192 986	46,9	1 455	1 593 112	6,7	Osnabrück
536	7 197 676	43,1	749	767 899	4,6	Vechta
169	1 554 371	47,4	317	293 555	9,0	Wesermarsch
104	167 788	10,7	206	199 791	12,7	Wittmund
6 658	61 855 074	36,8	10 261	11 456 236	6,8	Weser-Ems
224	5 367 961	65,4	160	114 107	1,4	Göttingen, Stadt
139	1 139 364	28,5	167	122 133	3,1	Goslar, Stadt
88	287 068	17,5	129	127 579	7,8	Peine, Stadt
91	767 153	51,2	125	122 197	8,1	Wolfenbüttel, Stadt
115	459 310	30,4	244	95 257	6,3	Garbsen, Stadt
154	616 833	9,6	231	209 356	3,3	Langenhagen, Stadt
133	556 652	36,2	174	106 786	7,0	Hamelnd, Stadt
237	1 077 598	30,3	281	203 607	5,7	Hildesheim, Stadt
192	1 474 412	32,0	241	159 008	3,4	Celle, Stadt
98	1 020 393	36,8	156	102 550	3,7	Cuxhaven, Stadt
172	1 020 461	30,8	172	135 027	4,1	Lüneburg, Hansestadt
93	750 063	25,1	151	200 708	6,7	Stade, Hansestadt
107	396 890	9,6	178	459 091	11,1	Lingen (Ems), Stadt
127	423 521	17,1	210	294 817	11,9	Nordhorn, Stadt
203	1 343 222	49,5	186	167 983	6,2	Melle, Stadt

**Noch: 2.6. Umsatzsteuerpflichtige, steuerbarer Umsatz und Umsatzsteuer 2014 in regionaler Gliederung  
und Städte mit rd. 50 000 u. m. Einwohnern nach zusammengefassten Wirtschaftshauptbereichen<sup>1)</sup>**

Land Kreisfreie Stadt Landkreis Stat. Region Kreisangehörige Stadt	Steuerbarer Umsatz nach zusammengefassten Wirtschaftshauptbereichen					
	Handel			übrige Wirtschaftsbereiche		
	Steuer- pflichtige	Steuerbarer Umsatz	Anteil am Gesamtumsatz	Steuer- pflichtige	Steuerbarer Umsatz	Anteil am Gesamtumsatz
	Anzahl	1 000 €	%	Anzahl	1 000 €	%
<b>Niedersachsen</b>	<b>57 530</b>	<b>150 622 855</b>	<b>25,1</b>	<b>168 555</b>	<b>118 751 988</b>	<b>19,8</b>
Braunschweig, Stadt	1 464	4 220 575	34,1	5 033	4 438 028	35,8
Salzgitter, Stadt	489	640 029	7,2	1 072	•	•
Wolfsburg, Stadt	434	928 129	0,6	1 540	•	•
Gifhorn	832	1 129 615	32,9	2 574	1 050 617	30,6
Göttingen	1 604	2 446 091	19,2	5 069	2 698 913	21,2
Goslar	947	2 713 054	45,6	2 603	1 032 841	17,3
Helmstedt	424	564 098	13,9	1 206	2 833 435	69,8
Northheim	1 074	1 631 922	30,1	2 328	1 379 363	25,4
Osterode am Harz	507	623 715	20,7	1 248	997 691	33,1
Peine	793	1 265 176	39,6	1 984	1 076 464	33,7
Wolfenbüttel	645	512 973	21,4	1 856	•	•
<b>Braunschweig</b>	<b>9 213</b>	<b>16 675 379</b>	<b>7,9</b>	<b>26 513</b>	<b>22 346 691</b>	<b>10,6</b>
Region Hannover	8 825	35 751 926	36,4	26 674	25 489 642	26,0
dar. Hannover Landeshauptstadt	4 343	19 239 198	27,5	14 070	20 028 948	28,6
Diepholz	1 913	4 509 870	43,2	5 348	2 557 640	24,5
Hameln-Pyrmont	1 074	1 010 225	19,3	2 870	1 635 522	31,2
Hildesheim	1 743	3 211 341	28,8	4 727	2 387 122	21,4
Holzminde	463	561 728	16,6	1 249	321 583	9,5
Nienburg (Weser)	806	3 090 029	37,8	2 484	1 173 520	14,4
Schaumburg	1 134	1 564 048	16,8	3 051	1 096 926	11,8
<b>Hannover</b>	<b>15 958</b>	<b>49 699 168</b>	<b>34,1</b>	<b>46 403</b>	<b>34 661 955</b>	<b>23,8</b>
Celle	1 258	2 047 502	31,2	3 427	2 156 615	32,8
Cuxhaven	1 234	2 097 285	36,2	3 743	1 614 485	27,8
Harburg	2 334	5 311 815	53,0	6 776	2 194 516	21,9
Lüchow-Dannenberg	362	481 785	26,1	1 045	662 864	35,9
Lüneburg	1 278	2 011 440	36,8	4 071	1 629 035	29,8
Osterholz	859	1 146 517	38,9	2 177	723 172	24,6
Rotenburg (Wümme)	1 372	7 172 674	62,3	3 759	1 556 690	13,5
Heidekreis	1 066	7 475 911	67,7	2 953	1 281 892	11,6
Stade	1 350	3 057 226	38,0	4 479	2 344 044	29,1
Uelzen	638	1 472 105	42,6	1 897	720 040	20,8
Verden	1 024	2 462 781	29,1	2 923	1 568 480	18,6
<b>Lüneburg</b>	<b>12 775</b>	<b>34 737 039</b>	<b>46,2</b>	<b>37 250</b>	<b>16 451 835</b>	<b>21,9</b>
Delmenhorst, Stadt	555	620 945	41,3	1 194	501 109	33,3
Emden, Stadt	287	627 232	32,1	931	963 887	49,3
Oldenburg (Oldb), Stadt	1 151	3 078 011	20,6	4 075	9 863 250	66,0
Osnabrück, Stadt	1 240	5 614 620	31,9	3 914	5 077 538	28,8
Wilhelmshaven, Stadt	418	612 825	19,2	1 233	777 333	24,3
Ammerland	1 176	2 216 186	34,2	2 829	1 066 126	16,5
Aurich	1 321	1 755 592	17,3	4 394	1 819 400	18,0
Cloppenburg	1 477	4 321 371	30,8	4 676	2 494 233	17,8
Emsland	2 351	7 638 939	27,8	8 471	6 259 478	22,8
Friesland	752	669 349	23,7	2 145	1 089 371	38,6
Grf. Bentheim	1 294	2 365 071	29,6	2 953	2 103 478	26,3
Leer	1 217	4 558 602	51,2	3 429	2 959 193	33,2
Oldenburg	1 171	2 106 789	37,3	3 250	1 189 588	21,1
Osnabrück	2 969	7 206 144	30,2	7 550	3 888 112	16,3
Vechta	1 257	5 099 768	30,6	4 135	3 624 154	21,7
Wesermarsch	528	469 716	14,3	1 644	959 944	29,3
Wittmund	420	550 109	35,0	1 566	655 309	41,7
<b>Weser-Ems</b>	<b>19 584</b>	<b>49 511 269</b>	<b>29,5</b>	<b>58 389</b>	<b>45 291 507</b>	<b>26,9</b>
Göttingen, Stadt	727	929 981	11,3	2 703	1 793 484	21,9
Goslar, Stadt	391	2 203 209	55,2	1 011	526 715	13,2
Peine, Stadt	344	654 481	39,9	764	572 457	34,9
Wolfenbüttel, Stadt	297	251 825	16,8	837	358 228	23,9
Garbsen, Stadt	409	511 545	33,9	1 045	444 513	29,4
Langenhagen, Stadt	495	4 509 519	70,1	1 144	1 097 159	17,1
Hameln, Stadt	397	343 673	22,4	1 153	528 725	34,4
Hildesheim, Stadt	630	902 151	25,4	1 902	1 371 163	38,6
Celle, Stadt	550	1 484 433	32,2	1 420	1 496 038	32,4
Cuxhaven, Stadt	376	751 716	27,1	1 213	897 115	32,4
Lüneburg, Hansestadt	567	1 192 009	35,9	1 816	969 683	29,2
Stade, Hansestadt	326	1 114 891	37,4	991	917 838	30,8
Lingen (Ems), Stadt	377	1 065 496	25,6	1 157	2 232 967	53,7
Nordhorn, Stadt	529	835 620	33,7	1 111	928 450	37,4
Melle, Stadt	430	778 302	28,7	1 024	422 678	15,6

1) Nach dem Gebietsstand 31.12.2015

**2.7 Umsatzsteuerpflichtige, deren steuerbarer Umsatz 2014 und Umsatz der Unternehmen mit britischer Rechtsform nach Wirtschaftsabschnitten<sup>1)</sup>**

Systematik-Nr.	Wirtschaftszweig	Steuerpflichtige	Steuerbarer Umsatz		darunter Steuerbarer Umsatz der Unternehmen mit brit. Rechtsform			Anteil Steuerpflichtige	Anteil am Steuerbaren Umsatz
			insgesamt	darunter für Lieferungen und Leistungen	Steuerpflichtige	insgesamt	darunter für Lieferungen und Leistungen		
		Anzahl	1 000 €		Anzahl	1 000 €		%	
N i e d e r s a c h s e n									
	Insgesamt	274 565	599 292 356	540 076 022	2 154	25 340 177	14 821 205	0,8	4,2
B,C, D,E	Bergbau, Verarbeitendes Gewerbe, Energie und Wasserversorgung	28 778	334 087 614	287 940 731	154	8 973 437	4 420 095	0,5	2,7
F	Baugewerbe	30 024	26 296 533	26 098 164	349	121 873	112 955	1,2	0,5
G	Handel; Instandhaltung und Reparatur von Kfz.	57 530	150 622 855	139 016 323	1 032	13 874 581	8 240 030	1,8	9,2
J	Information und Kommunikation	8 323	6 407 909	6 311 632	112	206 804	171 153	1,3	3,2
L	Grundstücks- und Wohnungswesen	25 033	6 685 891	6 628 004	83	219 540	170 448	0,3	3,3
M	Erbr. v. freiberufl.,wiss.u.techn.Dienstl.	35 484	14 109 597	13 848 505	115	205 912	185 850	0,3	1,5
N	Erbr. v. sonst. Wirtsch. Dienstleistungen	14 409	12 155 941	12 046 344	109	1 180 457	1 177 973	0,8	9,7
	Übrige Wirtschaftsbereiche	74 984	48 926 017	48 186 319	200	557 573	342 701	0,3	1,1
R e g i o n H a n n o v e r									
	Insgesamt	75 373	145 763 666	130 943 733	2 154	25 340 177	14 821 205	2,9	17,4
B,C, D,E	Bergbau, Verarbeitendes Gewerbe, Energie und Wasserversorgung	6 779	64 177 310	55 068 129	154	8 973 437	4 420 095	2,3	14,0
F	Baugewerbe	8 068	5 401 576	5 370 360	349	121 873	112 955	4,3	2,3
G	Handel; Instandhaltung und Reparatur von Kfz.	15 958	49 699 168	44 371 862	1 032	13 874 581	8 240 030	6,5	27,9
J	Information und Kommunikation	2 803	2 775 587	2 723 233	112	206 804	171 153	4,0	7,5
L	Grundstücks- und Wohnungswesen	6 599	2 114 440	2 098 872	83	219 540	170 448	1,3	10,4
M	Erbr. v. freiberufl.,wiss.u.techn.Dienstl.	11 264	4 648 362	4 568 274	115	205 912	185 850	1,0	4,4
N	Erbr. v. sonst. Wirtsch. Dienstleistungen	4 252	5 116 299	5 096 533	109	1 180 457	1 177 973	2,6	23,1
	Übrige Wirtschaftsbereiche	19 650	11 830 923	11 646 470	200	557 573	342 701	1,0	4,7
H a n n o v e r, L a n d e s h a u p t s t a d t									
	Insgesamt	21 050	69 983 979	61 097 379	2 154	25 340 177	14 821 205	10,2	36,2
B,C, D,E	Bergbau, Verarbeitendes Gewerbe, Energie und Wasserversorgung	1 089	35 233 405	29 604 836	154	8 973 437	4 420 095	14,1	25,5
F	Baugewerbe	1 683	1 080 482	1 069 159	349	121 873	112 955	20,7	11,3
G	Handel; Instandhaltung und Reparatur von Kfz.	4 343	19 239 198	16 207 269	1 032	13 874 581	8 240 030	23,8	72,1
J	Information und Kommunikation	1 176	1 872 180	1 833 835	112	206 804	171 153	9,5	11,0
L	Grundstücks- und Wohnungswesen	1 713	1 060 236	1 057 598	83	219 540	170 448	4,8	20,7
M	Erbr. v. freiberufl.,wiss.u.techn.Dienstl.	4 387	2 561 989	2 538 478	115	205 912	185 850	2,6	8,0
N	Erbr. v. sonst. Wirtsch. Dienstleistungen	1 162	3 620 455	3 609 265	109	1 180 457	1 177 973	9,4	32,6
	Übrige Wirtschaftsbereiche	5 497	5 316 033	5 176 939	200	557 573	342 701	3,6	10,5

1) Siehe Erklärung im Vorwort Seite 8 "Unternehmen mit ausländischer Rechtsform".