



# Statistische Berichte Niedersachsen

Landesamt für Statistik  
Niedersachsen

L IV 1.1-j/ 2013

## Umsätze und ihre Besteuerung

Ergebnisse der Umsatzsteuerstatistik

Voranmeldungen 2013

Zusammenfassende Übersichten



**Niedersachsen**

## Zeichenerklärung

- = Nichts vorhanden
- 0 = Mehr als nichts, aber weniger als die Hälfte der kleinsten dargestellten Einheit
- . = Zahlenwert unbekannt oder aus Geheimhaltungsgründen nicht veröffentlicht
- X = Nachweis ist nicht sinnvoll, unmöglich, oder Fragestellung trifft nicht zu
- ... = Angabe fällt später an
- / = Nicht veröffentlicht, weil nicht ausreichend genau oder nicht repräsentativ
- () = Aussagewert eingeschränkt, da Zahlenwert statistisch relativ unsicher

D = Durchschnitt  
p = vorläufige Zahl

r = berichtigte Zahl

s = geschätzte Zahl

dav. = davon. Mit diesem Wort wird die Aufgliederung einer Gesamtmasse in sämtliche Teilmassen eingeleitet

dar. = darunter. Mit diesem Wort wird die Ausgliederung einzelner Teilmassen angekündigt

Abänderungen bereits bekanntgegebener Zahlen beruhen auf nachträglichen Berichtigungen.  
Abweichungen in den Summen sind in der Regel auf das Runden der Einzelpositionen zurückzuführen.

Soweit nicht anders vermerkt ist, wurden die Tabellen im Landesamt für Statistik Niedersachsen erarbeitet und gelten für das Gebiet des Landes Niedersachsen.

## Information und Beratung

Auskünfte zu dieser Veröffentlichung unter:  
Dezernat45@statistik.niedersachsen.de  
Tel.: 0511 9898-3219 Herr Schacht

Auskünfte aus allen Bereichen der amtlichen Statistik unter:  
Tel.: 0511 9898-1132, 1134  
Fax: 0511 9898-991134  
E-Mail: [auskunft@statistik.niedersachsen.de](mailto:auskunft@statistik.niedersachsen.de)  
Internet: [www.statistik.niedersachsen.de](http://www.statistik.niedersachsen.de)

## Herausgeber

Landesamt für Statistik Niedersachsen  
Postfach 910764  
30427 Hannover

Erscheinungsweise: jährlich  
Erschienen im April 2015

© Landesamt für Statistik Niedersachsen, Hannover 2015.  
Vervielfältigung und Verbreitung, auch auszugsweise, mit Quellenangabe gestattet.

# Inhalt

Textteil	Seite
Vorbemerkungen .....	4
Übersicht Besteuerungsvorgänge.....	10
<b>Tabellen und Grafiken:</b>	
1.1    Steuerpflichtige nach Wirtschaftsabschnitten, Größenklassen der Lieferungen und Leistungen, Rechtsform und Besteuerungsart .....	12
1.2    Lieferungen und Leistungen nach Wirtschaftsabschnitten, Größenklassen der Lieferungen und Leistungen, Rechtsform und Besteuerungsart.....	14
1.3    Steuerpflichtige und deren Lieferungen und Leistungen 2013 nach Wirtschaftszweigen .....	16
1.4.   Steuerpflichtige und deren Lieferungen und Leistungen 2013 nach Größenklassen .....	16
1.5    Steuerpflichtige und deren Lieferungen und Leistungen 2013 nach Rechtsform.....	16
1.6    Steuerpflichtige und deren Lieferungen und Leistungen 2013 nach Rechtsform und Größenklassen .....	18
1.7    Lieferungen und Leistungen 2013 nach Rechtsform und Größenklassen .....	19
1.8    Steuerpflichtige 2013 nach Wirtschaftszweigen und Größenklassen .....	20
1.9    Lieferungen und Leistungen 2013 nach Wirtschaftszweigen und Größenklassen .....	21
2.1    Umsatzsteuerpflichtige, deren steuerbarer Umsatz und Umsatzsteuer 2013 nach ausgewählten Wirtschaftszweigen .....	22
2.2    Umsatzsteuerpflichtige und deren Lieferungen und Leistungen 2013 nach ausgewählten Wirtschaftszweigen und Umsatzgrößenklassen.....	24
2.3    Umsatzsteuerpflichtige, deren Lieferungen und Leistungen 2013 nach Rechtsformen und ausgewählten Wirtschaftszweigen .....	32
2.4    Umsatzsteuerpflichtige, deren Lieferungen und Leistungen 2013 nach der Besteuerung der Umsätze und ausgewählten Wirtschaftszweigen .....	34
2.5    Umsatzsteuerpflichtige; deren Lieferungen und Leistungen 2013 und Organkreise nach ausgewählten Wirtschaftszweigen.....	38
2.6    Umsatzsteuerpflichtige, steuerbarer Umsatz und Umsatzsteuer 2013 in regionaler Gliederung und Städte mit rd. 50 000 u. m. Einwohnern nach zusammengefassten Wirtschaftsbereichen .....	40
2.7    Umsatzsteuerpflichtige, deren steuerbarer Umsatz 2013 und Umsatz der Unternehmen mit britischer Rechtsform nach Wirtschaftsabschnitten.....	43

# Vorbemerkungen

## 1. Grundlagen der Umsatzsteuerstatistik

Die Umsatzsteuer ist nach der Einkommensteuer die bedeutendste Einnahme der öffentlichen Haushalte. Sie ist so konzipiert, dass bei jedem Verkauf (Produzent, Großhändler, Einzelhändler, Verbraucher) nur der zusätzlich geschaffene Mehrwert besteuert wird. Erreicht wird dies dadurch, dass für Unternehmer die gezahlte Umsatzsteuer als Vorsteuer abziehbar ist. Letztlich wird die Umsatzsteuer damit vom Verbraucher getragen, allerdings wird sie von den Unternehmen abgeführt. Zur Erhebung der Umsatzsteuer leisten die Unternehmen – monatlich oder vierteljährlich – Vorauszahlungen (als „Voranmeldungen“ bezeichnet), die dann später bei der Veranlagung mit der Steuerschuld verrechnet werden.

Die Umsatzsteuerstatistik (Voranmeldungen) wird seit 1996 jährlich durchgeführt. Da sie auf den Umsatzsteuervorauszahlungen der Unternehmer basiert, können bereits rd. 14 Monate nach Ablauf des Berichtsjahres Ergebnisse vorgelegt werden. Sie enthält allerdings Lücken: Sogenannte Jahresmelder sowie Kleinunternehmen mit einem Umsatz unter 17 500 Euro werden nicht erfasst.

Als Ergänzung wurde daher erstmals für das Berichtsjahr 2006 die Umsatzsteuerstatistik (Veranlagungen) durchgeführt. Sie bildet den Besteuerungsprozess ab. Die Angaben zu den Umsätzen sind daher genauer, und sie enthält auch die Jahresmelder und die Kleinunternehmen. Allerdings dauert es wesentlich länger, bis die Ergebnisse vorliegen.

In diesem Bericht werden die Ergebnisse der Umsatzsteuer (Voranmeldungen) des Jahres 2013 dargestellt. Die Ergebnisse der Umsatzsteuer (Veranlagungen) des Jahres 2013 werden Ende 2016 vorliegen.

### 1.1 Steuerrechtliche Begriffe

#### *Steuerpflichtige*

Als Umsatzsteuerpflichtige gelten Unternehmer in der steuerrechtlichen Definition des § 2 Abs. 1 Umsatzsteuergesetz (UStG). Danach ist Unternehmer, wer eine gewerbliche oder berufliche Tätigkeit selbstständig und nachhaltig zur Erzielung von Einnahmen ausübt, auch wenn die Gewinnabsicht fehlt oder eine Personenvereinigung nur ihren Mitgliedern gegenüber tätig wird.

Die Körperschaften des öffentlichen Rechts sind nur im Rahmen ihrer Betriebe gewerblicher Art und ihrer land-

oder forstwirtschaftlichen Betriebe gewerblich oder beruflich tätig.

Alle Umsätze werden am Hauptsitz des Unternehmens erfasst und statistisch auch nur dort nachgewiesen. Etwa vorhandene Zweigniederlassungen (Filialen, bei Organschaften Tochterunternehmen) bilden steuerrechtlich eine Einheit mit dem Hauptunternehmen. Das bedeutet auch, dass in Niedersachsen nur Umsätze von Unternehmen nachgewiesen werden, die ihren Sitz in Niedersachsen haben. Beispielsweise werden die niedersächsischen Umsätze von Einzelhandelsketten, die ihren Sitz in einem anderen Bundesland haben, vollständig dort verbucht. Gleiches gilt für die Regionalergebnisse innerhalb Niedersachsens.

Nichtselbstständig im Sinne des Umsatzsteuergesetzes sind juristische Personen des bürgerlichen Rechts, wenn sie nach dem Gesamtbild der tatsächlichen Verhältnisse finanziell, wirtschaftlich und organisatorisch in ein Unternehmen eingegliedert sind (Organgesellschaft gem. § 2 Abs. 2 UStG). Organgesellschaften bilden zusammen mit dem Organträger einen Organkreis. Steuerbar sind lediglich die Außenumsätze des Organkreises, die vom Organträger zu versteuern sind.

Aus statistischer Sicht kann die Zuordnung des Organkreises zu einem Wirtschaftszweig problematisch sein, wenn die Organgesellschaften unterschiedliche wirtschaftliche Schwerpunkte haben.

#### *Steuerbarer Umsatz*

Der Umsatzsteuer unterliegen die folgenden Umsätze (§ 1 Abs. 1 UStG):

- I. Lieferungen und Leistungen, die ein Unternehmer im Inland gegen Entgelt im Rahmen seines Unternehmens ausführt.
- II. Innergemeinschaftliche Erwerbe im Inland gegen Entgelt;
- III. Einfuhr aus einem Drittland (Länder außerhalb der Europäischen Union) in das Inland (Einfuhrumsatzsteuer). Die Einfuhrumsatzsteuer ist nicht Bestandteil der Umsatzsteuerstatistik.

An die Stelle der bisherigen Einfuhrumsatzsteuer, die nur noch bei Lieferungen aus Drittstaaten erhoben wird, tritt im innergemeinschaftlichen Warenverkehr der *innergemeinschaftliche Erwerb*. Ein innergemeinschaftlicher Erwerb ist grundsätzlich gegeben, wenn ein Unternehmer oder eine juristische Person von einem anderen Unternehmer einen Gegenstand erwirbt und dieser Gegenstand vom Gebiet eines anderen EU-Mitgliedstaates in das

Inland gelangt. Seit der Einführung des Europäischen Binnenmarktes am 1. Januar 1993 gehört der innergemeinschaftliche Erwerb zu den steuerbaren Umsätzen (vgl. Abschnitt 1.2). Deshalb werden die unter Ziffer I genannten Umsätze als „Lieferungen und Leistungen“ bezeichnet. Nur diese Umsätze sind mit dem bis zur Umsatzsteuerstatistik 1992 verwendeten Begriff der „steuerbaren Umsätze“ vergleichbar.

#### Steuerbefreiungen (steuerfreie Umsätze)

Bei den Steuerbefreiungen (§ 4 Nr. 1 bis 28; § 25 Abs. 2 UStG) wird zwischen Umsätzen, bei denen ausdrücklich ein *Recht auf Vorsteuerabzug* besteht und solchen ohne Recht auf Vorsteuerabzug unterschieden.

Steuerfrei mit Vorsteuerabzug sind beispielsweise Ausfuhrlieferungen und Lohnveredelungen für ausländische Auftraggeber, die innergemeinschaftlichen Lieferungen, Umsätze für die Seeschifffahrt und die Luftfahrt, der grenzüberschreitende Güterverkehr, Reiseleistungen außerhalb des Gebietes der Europäischen Wirtschaftsgemeinschaft.

Kein Recht auf Vorsteuerabzug besteht bei Geld-, Kredit- und Wertpapierumsätzen, Vermietung und Verpachtung von Grundstücken, Umsätze, die anderen umsatzbezogenen Verkehrsteuern wie Grunderwerb-, Wett- u. Lotterieteuern, oder Versicherungssteuer unterliegen sowie bestimmte Leistungen des Gesundheits- und Sozialwesens.

#### Bemessungsgrundlage

##### Der Umsatz bemisst sich

- bei Lieferungen, sonstigen Leistungen und innergemeinschaftlichen Erwerben im Allgemeinen nach dem Entgelt (§ 10 Abs. 1 UStG);
- bei unentgeltlichen Leistungen nach dem Einkaufspreis bzw. den Selbstkosten, den entstandenen Kosten oder den Aufwendungen (§ 10 Abs. 4 UStG);
- bei der Einfuhr nach dem Wert des eingeführten Gegenstandes zuzüglich Eingangsabgaben und Verbrauchsteuern (§ 11 UStG).

Die Umsatzsteuer ist grundsätzlich nach *vereinbarten* Entgelten (Sollbesteuerung) zu berechnen (§ 16 Abs. 1 UStG). Dies bedeutet, dass die Versteuerung des Umsatzes zum Zeitpunkt des Bewirkens der Leistung und nicht zum Zeitpunkt der Rechnungserteilung bzw. -bezahlung erfolgt. Die Steuer selbst gehört nicht zur Bemessungsgrundlage.

Die Steuerberechnung nach *vereinnahmten* Entgelten (Ist-Besteuerung) kann auf Antrag solchen Unternehmen gestattet werden, deren Gesamtumsatz im Vorjahr nicht

mehr als 500 000 € betragen hat, oder die von der Buchführungspflicht befreit sind; auch den Angehörigen freier Berufe steht diese Möglichkeit offen (§ 20 UStG).

#### Steuersätze

Die Umsatzsteuer für steuerpflichtige Umsätze beträgt im Berichtszeitraum 19 % (allgemeiner Steuersatz) der Bemessungsgrundlage (§ 12 Abs. 1 UStG). Sie ermäßigt sich für eine Reihe von Umsätzen (§ 12 Abs. 2 UStG) auf 7 %, z.B. für die Lieferungen, die Einfuhr und den innergemeinschaftlichen Erwerb von land- und forstwirtschaftlichen Erzeugnissen, Futtermitteln, Lebensmitteln, Waren des Buchhandels und Erzeugnissen des grafischen Gewerbes, Kunstgegenständen und Sammlungen; für bestimmte Leistungen kultureller und unterhaltender Art; für die Leistungen gemeinnütziger, mildtätiger und kirchlicher Einrichtungen; für die Personenbeförderung mit bestimmten Beförderungsmitteln.

Besondere Regelungen gelten für die im Rahmen eines land- und forstwirtschaftlichen Betriebes ausgeführten Umsätze (Besteuerung nach *Durchschnittssätzen* gem. § 24 UStG). Die Steuersätze betragen für die in der Vorschrift im Einzelnen aufgeführten Lieferungen und den Eigenverbrauch entweder 5,5%, 10,7% oder 19,0 %. Daneben besteht für den Unternehmer ein Optionsrecht, seine Umsätze nach den allgemeinen Vorschriften, d.h. nach den Regelsteuersätzen zu versteuern.

Für den größten Teil der land- und forstwirtschaftlichen Umsätze werden Steuern in gleicher Höhe festgesetzt wie die diesen Umsätzen zuzurechnenden Vorsteuern (Vorsteuerpauschale), sodass keine Zahlungsverpflichtung entsteht, während die Leistungsempfänger die ihnen in Rechnung gestellte Umsatzsteuer als Vorsteuer geltend machen können.

#### Vorsteuerabzug

Kernstück des Mehrwertsteuersystems ist der Vorsteuerabzug. Der Unternehmer kann die ihm im Geschäftsverkehr von anderen Unternehmen gesondert in Rechnung gestellte Umsatzsteuer als Vorsteuerbetrag von seiner Steuerschuld absetzen. Dadurch wird gewährleistet, dass der Preis z.B. einer Ware nicht von der unterschiedlichen Anzahl der jeweils durchlaufenden Produktions- und Absatzstufen kumulativ belastet wird. Besteuert wird folglich nur der Mehrwert. Zu den abziehbaren Vorsteuern zählt auch die entrichtete Einfuhrumsatzsteuer auf Importe, die Unternehmenszwecken dienen, die Steuern für den innergemeinschaftlichen Erwerb von Gegenständen für das Unternehmen und die Steuer für Leistungen i. S. d. § 13b Abs. 5, die für sein Unternehmen ausgeführt worden sind. Zur Vereinfachung des Besteuerungsverfahrens können die abziehbaren Vorsteuerbeträge für bestimmte Berufs-

und Gewerbebranche nach allgemeinen Durchschnittssätzen (v.H. - Sätze auf die getätigten Umsätze) errechnet werden (§ 23 UStG).

#### Kleinunternehmer

Eine Sonderregelung sieht das Umsatzsteuerrecht für sogen. *Kleinunternehmer* vor. Von ihnen wird die geschuldete Umsatzsteuer nicht erhoben, wenn der nach vereinnahmten Entgelten bemessene Gesamtumsatz (zuzüglich der darauf entfallenden Steuer, abzüglich der darin enthaltenen Umsätze von Wirtschaftsgütern des Anlagevermögens) im vorangegangenen Kalenderjahr 17 500 € nicht überstiegen hat und im laufenden Jahr 50 000 € voraussichtlich nicht übersteigen wird (§ 19 Abs. 1 UStG). Diese Kleinunternehmer sind dann nicht berechtigt, die ihnen in Rechnung gestellten Vorsteuerbeträge in Abzug zu bringen. Ein Verzicht auf die Steuerbefreiung ist gem. § 19 Abs. 2 UStG allerdings möglich.

#### Umsatzsteuer-Voranmeldung

Der Unternehmer hat im Vorgriff auf die Jahresveranlagung für den Voranmeldungszeitraum eine Voranmeldung abzugeben und eine Umsatzsteuer-Vorauszahlung zu leisten. Hat die Steuer für das vorangegangene Kalenderjahr mehr als 7 500 € betragen, gilt als Voranmeldungszeitraum der Kalendermonat, sonst das Kalendervierteljahr (§ 18 UStG). Bei Vorjahressteuern von weniger als 1 000 € kann der Steuerpflichtige von der Abgabe der Voranmeldungen und Entrichtung der Vorauszahlungen befreit werden. Die im Rahmen der Umsatzsteuerstatistik ermittelte Vorauszahlung enthält nicht die Steuer auf die Einfuhr von Gegenständen in das deutsche Zollgebiet (Einfuhrumsatzsteuer).

### 1.2 Änderungen im Umsatzsteuerrecht nach Einführung des EU-Binnenmarktes

Die mit dem Gesetz zur Anpassung des Umsatzsteuergesetzes und anderer Rechtsvorschriften an den EU-Binnenmarkt verbundenen Regelungen haben sich erstmals in den Ergebnissen der Umsatzsteuerstatistik 1994 niedergeschlagen. Die wesentlichen Änderungen, die besonders bei einem längerfristigen Statistikvergleich berücksichtigt werden sollten, sind:

- (1) Beseitigung der Steuergrenzen und Grenzkontrollen:  
Seit dem 1. Januar 1993 sind innergemeinschaftlich die steuerlichen Grenzen im Bereich der Umsatzsteuer weggefallen. Einfuhrumsatzsteuer wird für den innergemeinschaftlichen Warenverkehr ebenfalls nicht mehr erhoben.
- (2) Ursprungslandprinzip für private Verbraucher:  
Der private Verbraucher kann jetzt ohne wert- und mengenmäßige Beschränkungen Waren für seinen

persönlichen Bedarf aus jedem anderen EU-Mitgliedstaat einführen.

- (3) Bestimmungslandprinzip für Warenverkehr zwischen Unternehmen und bei Lieferungen neuer Fahrzeuge:  
Der innergemeinschaftliche grenzüberschreitende Warenverkehr zwischen Unternehmen erfolgt weiterhin ohne umsatzsteuerliche Belastung. An die Stelle der bisherigen Besteuerung der Einfuhr tritt jetzt die Besteuerung des innergemeinschaftlichen Erwerbs von Gegenständen im Bestimmungsland. Dieses Prinzip gilt auch bei innergemeinschaftlichen Lieferungen von neuen Fahrzeugen.
- (4) Warenverkehr mit Drittstaaten:  
Die Besteuerung bei der Einfuhr und die Steuerbefreiung bei der Ausfuhr werden grundsätzlich auf den Warenverkehr mit Drittstaaten beschränkt.
- (5) Lieferungen an steuerbefreite Unternehmer:  
Bei innergemeinschaftlichen Lieferungen an steuerbefreite Unternehmer, wie Kleinunternehmer, Land- und Forstwirte und nicht steuerpflichtige juristische Personen, erfolgt eine Besteuerung grundsätzlich im Bestimmungsland.
- (6) Steuerentlastung im Ursprungsland:  
Soweit bei einer innergemeinschaftlichen Lieferung eine Besteuerung in einem anderen EU-Mitgliedstaat (Bestimmungsland) erfolgt, werden diese Lieferungen im Ursprungsland von der Steuer entlastet.
- (7) Grenzüberschreitende Güterbeförderungen:  
Diese waren früher steuerbefreit. Innergemeinschaftliche Güterbeförderungen werden jetzt grundsätzlich am Abgangsort besteuert. Hat der Leistungsempfänger in einem anderen Mitgliedstaat eine Umsatzsteuer- Identifikationsnummer, so ist die Güterbeförderung grundsätzlich dort zu besteuern.

### 1.3 Gesetzliche Grundlagen

Grundlage für die Durchführung der Umsatzsteuerstatistik 2013 ist das

- Gesetz über Steuerstatistiken (StStatG) Artikel 35 Jahressteuergesetz 1996 vom 11. Oktober 1995 (BGBl. S. 1250) zuletzt geändert durch Artikel 19 des Gesetzes vom 25. Juli 2014 (BGBl. I S. 1266).

in Verbindung mit dem

- Gesetz über die Statistik für Bundeszwecke (BStatG) vom 22. Januar 1987 (BGBl. I S. 462, 565), zuletzt geändert durch Artikel 13 des Gesetzes vom 25. Juli 2013 (BGBl. I S. 2749).

Für die Erfassung und Besteuerung der Umsätze und

innergemeinschaftlichen Erwerbe sind folgende Gesetze, Verordnungen und Richtlinien maßgebend:

- Umsatzsteuergesetz (UStG) in der Fassung der Bekanntmachung vom 21. Februar 2005 (BGBl. I S. 386) und dazu durchgeführte Änderungen.
- Umsatzsteuer-Durchführungsverordnung (UStDV) in der Fassung der Bekanntmachung vom 21. Februar 2005 (BGBl. I S. 434) und dazu durchgeführte Änderungen.
- Umsatzsteueranwendungserlass (UStAE) in der jeweils gültigen Fassung (ab 1.11.2010).

Maßgeblich für die Umsatzsteuerstatistik 2013 ist die im Erhebungsjahr geltende Fassung der Gesetze.

## 2. Durchführung der Statistik

Seit dem Berichtsjahr 1996 wird die Umsatzsteuerstatistik jährlich durchgeführt. Da die Angaben der Voranmeldungen ausgewertet werden und nicht die der Jahresveranlagung, kann die Umsatzsteuerstatistik bereits rd. 1 Jahr nach Ende des Berichtsjahres Ergebnisse vorlegen.

### 2.1 Erhebungseinheit

Als Erhebungseinheit der Statistik gilt das steuerpflichtige Unternehmen, wie es im § 2 des Umsatzsteuergesetzes definiert ist. Gehören zu einem Unternehmen mehrere örtliche Einheiten (z.B. Zweigniederlassungen oder Organgesellschaften), so bilden diese steuerrechtlich mit dem Gesamtunternehmen eine Einheit. Alle Umsätze werden am Hauptsitz (i.d.R. Sitz der Geschäftsleitung) des Unternehmens erfasst und statistisch nachgewiesen. Zu *Doppelzahlungen* ein und desselben Unternehmens kann es dadurch kommen, dass bei Inhaberwechsel, Änderung der Rechtsform, Sitzverlagerung u.a. innerhalb des Besteuerungsjahres mehr als eine (natürliche oder juristische) Person als Steuerpflichtiger in Erscheinung tritt. Die ausgewiesenen Umsätze sind davon jedoch nicht berührt. Die im Zeitablauf sich ergebende Umsatzentwicklung (der Wirtschaft insgesamt oder einzelner Branchen) wird z. T. erheblich von Fluktuationen innerhalb des Berichtskreises beeinflusst, ausgelöst z.B. durch Firmenneugründungen, -zusammenschlüsse oder -auflösungen, wirtschaftliche Schwerpunktverlagerungen bzw. wirtschaftssystematische Neuordnungen.

### 2.2 Erhebungsmerkmale

Die benötigten Daten werden nicht durch Befragung der Steuerpflichtigen erhoben, sondern von der Finanzver-

waltung ausschließlich auf elektronischem Wege zur Verfügung gestellt. Es handelt sich dabei um anonymisierte Datensätze, die im Rahmen des automatisierten Umsatzsteuer Voranmeldungs- und Vorauszahlungsverfahrens (UVV) erzeugt wurden. Änderungen und Ergänzungen, die sich aus den später vorliegenden Jahreserklärungen ergeben, können für die statistische Aufbereitung nicht mehr berücksichtigt werden.

Im Einzelnen werden folgende Merkmale erhoben:

#### a) *qualitative Merkmale*

Gemeindekennzahl (als Kennziffer für den Unternehmenssitz);  
Gewerbekennzahl (nach der Klassifikation der Wirtschaftszweige, Ausgabe 2008);  
Rechtsform;  
Dauer der Steuerpflicht;  
Istbesteuerung nach § 20 Abs. 1 UStG;  
Regelbesteuerung land- und forstwirtschaftlicher Betriebe nach § 24 Abs. 4 UStG;  
Vorsteuer nach allgemeinen Durchschnittssätzen gem. § 23 UStG;  
Organschaft nach § 2 Abs. 2 Nr. 2 UStG (Organkreis).

#### b) *quantitative Merkmale*

Steuerpflichtige Umsätze und innergemeinschaftliche Erwerbe  
Steuerfreie Umsätze und innergemeinschaftliche Erwerbe  
Umsätze der nach Durchschnittssätzen besteuerten land- und forstwirtschaftlichen Betriebe (§ 24 Abs. 1 UStG);  
Umsatzsteuer vor Abzug der Vorsteuer- und Kürzungsbeträge;  
Abziehbare Vorsteuerbeträge;  
Umsatzsteuer-Vorauszahlung;

## 3. Ergebnisdarstellung

### 3.1 Erhebungsumfang

In die Statistik wurden alle Unternehmen mit Hauptsitz in Niedersachsen einbezogen, die Umsatzsteuer - Voranmeldungen abzugeben hatten.

In der Statistik **nicht erfasst** sind somit:

- Unternehmen mit einem steuerbaren Jahresumsatz von weniger als 17 500 €;
- sogen. Jahresmelder, also Steuerpflichtige, die im Vorjahr weniger als 1 000 € Umsatzsteuer zu zahlen hatten;



- Angehörige freier Berufe im Bereich der Humanmedizin, sofern sie ausschließlich Leistungen erbracht haben, deren Entgelte steuerfrei sind (§ 4 Ziffer 14 UStG);
- die überwiegende Mehrheit der land- und forstwirtschaftlichen Betriebe, für die auf Grund der Durchschnittsbesteuerung nach § 24 Abs. 1 UStG keine Steuerzahllast entsteht;
- Unternehmen mit steuerbaren Umsätzen, von denen der ganz überwiegende Anteil jedoch nicht steuerpflichtig war;
- Unternehmen (Organtöchter), die finanziell, wirtschaftlich und organisatorisch vom Organträger abhängig sind und mit diesem zusammen steuerlich veranlagt werden.

Folgende Umsätze steuerlich erfasster Unternehmen sind in der Statistik nicht oder nicht in voller Höhe ausgewiesen:

- nichtsteuerbare Umsätze;
- steuerfreie Bank- und Versicherungsumsätze ohne Berechtigung zum Vorsteuerabzug.

Die nachgewiesenen Umsätze enthalten nicht die Umsatzsteuer

### 3.2 Systematische Untergliederung

Die in die Umsatzsteuerstatistik einzubeziehenden Tatbestände werden nach einem bundeseinheitlichen Programm aufbereitet.

#### a) Wirtschaftssystematische Zuordnung

Von besonderer Bedeutung ist die detaillierte Gliederung der Unternehmensdaten nach wirtschaftlicher Zweckbestimmung, die anhand der Klassifikation der Wirtschaftszweige - in einer speziell für die Steuerstatistiken abgeleiteten Fassung - vorgenommen wird. Da nach geltendem Recht das Gesamtunternehmen Steuersubjekt ist, kann die branchenmäßige Zuordnung auch nur für die unternehmerischen Aktivitäten insgesamt erfolgen. Ein Unternehmen, das in verschiedenen Branchen tätig ist, z.B. Reparatur und Handel, wird folglich mit seinem Gesamtumsatz der Branche zugeordnet, in welcher der wirtschaftliche Schwerpunkt liegt. Dabei macht gerade bei Unternehmen mit einem sehr differenzierten Produktions- oder Dienstleistungsprogramm die wirtschaftssystematische Zuordnung insoweit Schwierigkeiten, als genauere Angaben über den Umfang bestimmter Funktionen aus den Besteuerungsdaten nicht immer klar hervorgehen.

- b) Die Umsatzsteuerstatistik wird ab dem Berichtsjahr 2009 nach der Klassifikation der Wirtschaftszweige, Ausgabe 2008 (WZ 2008) aufbereitet. Im Vergleich zur bisher gültigen WZ 2003 gab es relativ große Verschiebungen, so dass Vergleiche mit früheren Jahren für viele Wirtschaftszweige nicht aussagekräftig sind.

Die WZ 2008 mit Erläuterungen sowie ein Umsteigeschlüssel zwischen der WZ 2003 und der WZ 2008 sind kostenlos beim Statistischen Bundesamt erhältlich ([www.destatis.de](http://www.destatis.de)).

#### c) Rechtsformen

Die nach Rechtsformen der umsatzsteuerpflichtigen Unternehmen gegliederten Ergebnisse beziehen sich auf

- Einzelunternehmen (natürliche Personen);
- Personengesellschaften (OHG, KG, GmbH & Co. KG usw.);
- Aktiengesellschaften, Kommanditgesellschaften auf Aktien, Gesellschaften mit beschränkter Haftung; Unternehmergesellschaften (haftungsbeschränkt);
- Erwerbs- und Wirtschaftsgenossenschaften (z. B. Kreditgenossenschaften, landwirtschaftliche Nutzungs- und Verwertungsgenossenschaften, Realgemeinden);
- Betriebe gewerblicher Art von Körperschaften des öffentlichen Rechts (z.B. Staatsbanken, öffentliche Sparkassen, öffentlich-rechtliche Versorgungs-, Verkehrs- und Hafenbetriebe);
- Sonstige Rechtsformen (u.a. sonstige juristische Personen des privaten Rechts wie Versicherungsvereine auf Gegenseitigkeit, nicht rechtsfähige Vereine, Anstalten, Stiftungen und andere Zweckvermögen, Gebietskörperschaften, ausländische Rechtsformen).

#### Unternehmen mit einer ausländischen Rechtsform

Bei den „Sonstigen Rechtsformen“ erscheinen auch Unternehmen mit einer ausländischen Rechtsform, sofern die Unternehmen in Deutschland Umsatzsteuer abführen müssen. In der Umsatzsteuerzuständigkeitsverordnung ist geregelt, dass für die Umsatzsteuer von Unternehmen mit einer ausländischen Rechtsform deutschlandweit bestimmte Finanzämter zuständig sind. Nach dieser Verordnung sind dem Finanzamt Hannover-Nord alle Unternehmen mit einer Rechtsform aus dem Vereinigten Königreich Großbritannien und Nordirland zugeordnet. Dem Finanzamt Hannover-Nord werden also alle Umsätze britischer Unternehmen gemeldet, die deutschlandweit anfallen.

Der größte Teil dieser Unternehmen hat seinen Sitz nicht in der Stadt Hannover. Sofern der Unternehmenssitz in einer anderen niedersächsischen Gemeinde liegt, wird der entsprechende Gemeindeschlüssel eingetragen. Das LSN



kann allerdings bei den Plausibilitätsprüfungen keinen außerhalb Niedersachsens liegenden Gemeindeschlüssel vergeben – diese Umsätze bleiben daher der Stadt Hannover zugeordnet und verzerren somit das Regionalergebnis. Die Umsätze können auch nicht einfach gelöscht werden, da dann das Deutschlandergebnis der Umsatzsteuerstatistik zu niedrig ausgewiesen werden würde.

Um das Ausmaß der Verzerrung zu verdeutlichen, wird in Tabelle 7 der Umsatz von Unternehmen mit ausländischer Rechtsform im Vergleich zum Gesamtumsatz in Niedersachsen, der Region Hannover und der Landeshauptstadt Hannover dargestellt. Es zeigt sich, dass ein nicht unerheblicher Anteil des Umsatzes, der formal auf die Stadt Hannover entfällt, weder Hannover noch überhaupt Niedersachsen zuzurechnen ist. Die nach Hannover umsatzsteuerlich abgegebenen Unternehmen mit britischer Rechtsform werden ertragssteuerlich weiterhin beim zuständigen Betriebsstättenfinanzamt geführt. Seit dem Jahr 2006 gibt es für die Unternehmen die Möglichkeit, auf Antrag auch die Umsatzsteuer dort abzuführen, was künftig möglicherweise den verzerrenden Effekt für Hannover abmildern wird.

### 3.3 Regionale Gliederung

Die Ergebnisdarstellung in regionaler Untergliederung für die niedersächsischen Landkreise und kreisfreien Städte (und zusätzlich für größere kreisangehörige Städte) beschränkt sich hier auf eine systematische Untergliederung nach einigen zusammengefassten Wirtschaftshauptbereichen. Darüber hinaus liegen Ergebnisse in differenzierter wirtschaftlicher Unterscheidung bis auf Gemeindeebene vor, die selbstverständlich unter Wahrung des Steuergeheimnisses auf Wunsch zur Verfügung gestellt werden können. Bei der Beurteilung der Ergebnisse ist zu beachten, dass für die Umsatzbesteuerung das Finanzamt zuständig ist, von dessen Bezirk aus der Unternehmer sein Unternehmen ganz oder vorwiegend betreibt (§ 21 Abs. 1 Abgabenordnung). Bei Mehrbetriebsunternehmen, deren Produktion und Absatzstruktur sich über verschiedene Standorte erstreckt, bedeutet dies, dass die Umsätze nicht entsprechend der regionalen Verteilung der einzelnen Zweigniederlassungen nachgewiesen werden können. Ähnliches gilt für Organgesellschaften (Organtöchter), die nach dem Umsatzsteuerrecht mit der Organmutter einen

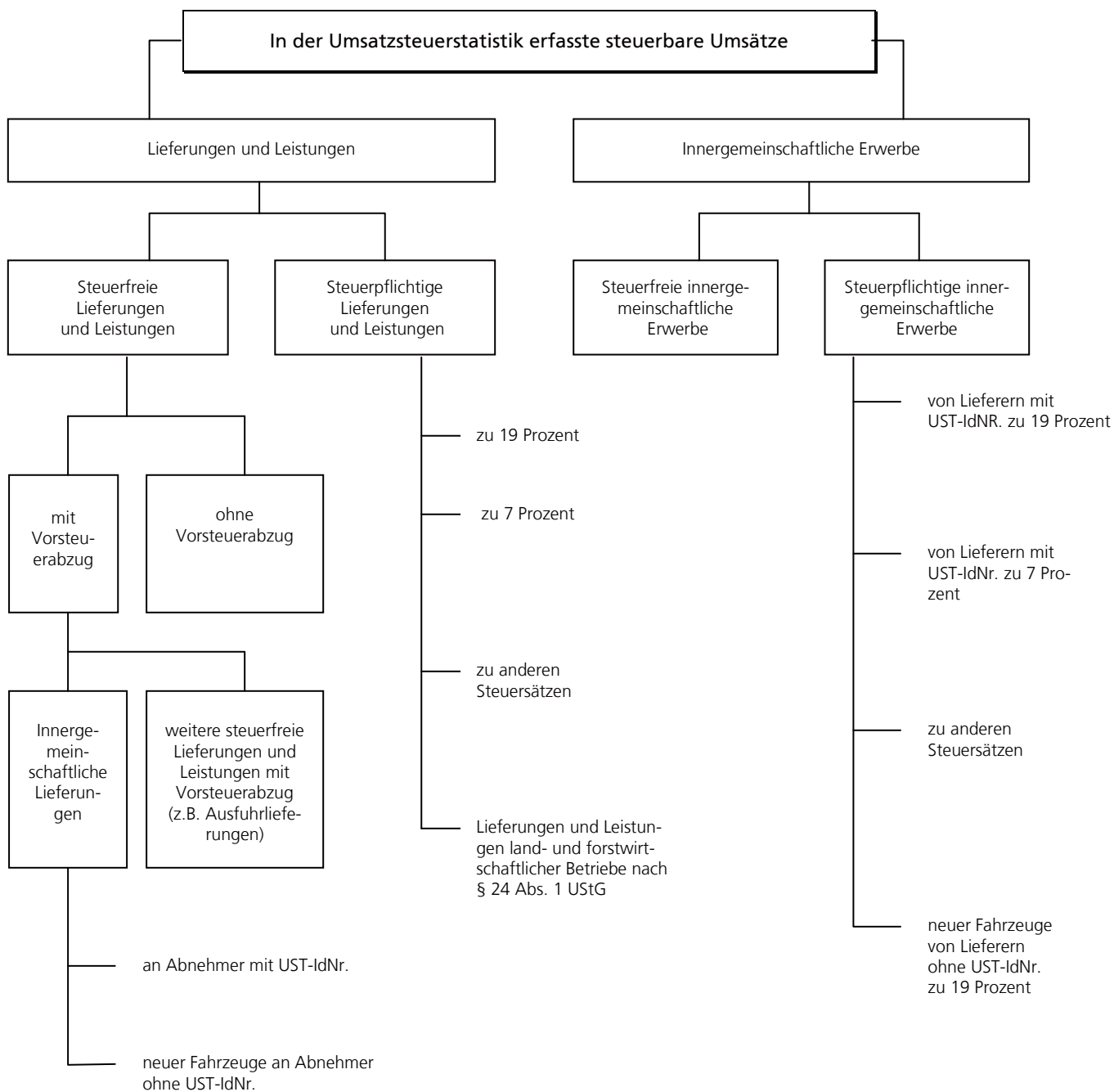
Steuerpflichtigen (=Organkreis) bilden. Der Aussagegehalt der statistischen Ergebnisse ist deshalb i.d.R. umso geringer, je kleiner die Gebietseinheit ist, auf die sie sich beziehen. Angesichts der wirtschaftlichen und rechtlichen Verflechtungen von Unternehmen besonders bei Industrie und Handel sind daher dem Erkenntniswert der Umsatzsteuerstatistik selbst auf Landesebene gewisse Grenzen gesetzt.

### 3.4 Geheimhaltung

Das Steuer- sowie das Statistikgeheimnis verpflichten die Statistischen Ämter zur Geheimhaltung der Daten der einzelnen Steuerpflichtigen. Es dürfen daher keine Angaben über einzelne Steuerpflichtige veröffentlicht werden. Darüber hinaus muss auch gewährleistet sein, dass aus den zusammenfassenden Tabellen keine Rückschlüsse auf einzelne Steuerpflichtige gezogen werden können. Dies könnte der Fall sein, wenn einzelne Felder nur gering besetzt sind oder einzelne Unternehmen aufgrund ihrer Größe die Gesamtsumme dominieren. Die Angaben in diesen Feldern können nicht veröffentlicht werden (primäre Geheimhaltung). Um die Rückrechnung dieser primären Geheimhaltung zu verhindern, müssen i. d. R. weitere Felder gesperrt werden (sekundäre Geheimhaltung). Je stärker die Daten untergliedert werden (z.B. nach der Wirtschaftssystematik und/oder regional), desto mehr Geheimhaltungsfälle treten auf.

### 3.5 Veröffentlichungskonzept

Ab dem Berichtsjahr 2003 hat das LSN das Veröffentlichungskonzept für den Bericht zur Umsatzsteuerstatistik geändert. Zusätzlich zum bisherigen Bericht *Umsätze und ihre Besteuerung* gibt es eine gekürzte und mit zusätzlichen Übersichtstabellen und Grafiken im Internet unter [www.statistik.niedersachsen.de](http://www.statistik.niedersachsen.de) kostenlos zur Verfügung. Darüber hinaus stehen im Internet weiterverarbeitbare Tabellen in der Regionaldatenbank „LSN Online“ zum Abruf bereit (Erhebung: *Umsatzsteuerstatistik*). Zusätzliche Sonderauswertungen sind auf Anfrage und gegen Kostenerstattung möglich. Das Statistische Bundesamt veröffentlicht Angaben zu ganz Deutschland sowie auf Länderebene in der Fachserie 14 Reihe 8 - Umsatzsteuer.



UST-IdNr.= Umsatzsteuer-Identifikationsnummer (Kennnummer der umsatzsteuerpflichtigen Unternehmen in der EU)

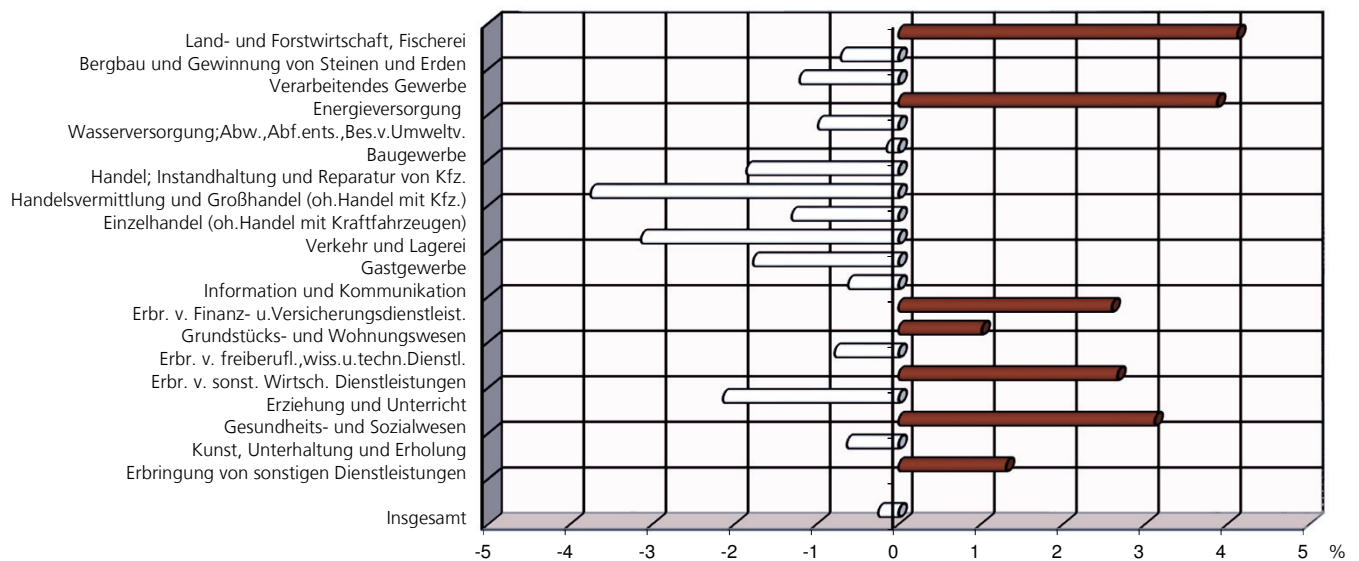
## Tabellen und Grafik

# 1.1 Steuerpflichtige<sup>\*)</sup> nach Wirtschaftsabschnitten, Größenklassen der Lieferungen und Leistungen, Rechtsform und Besteuerungsart

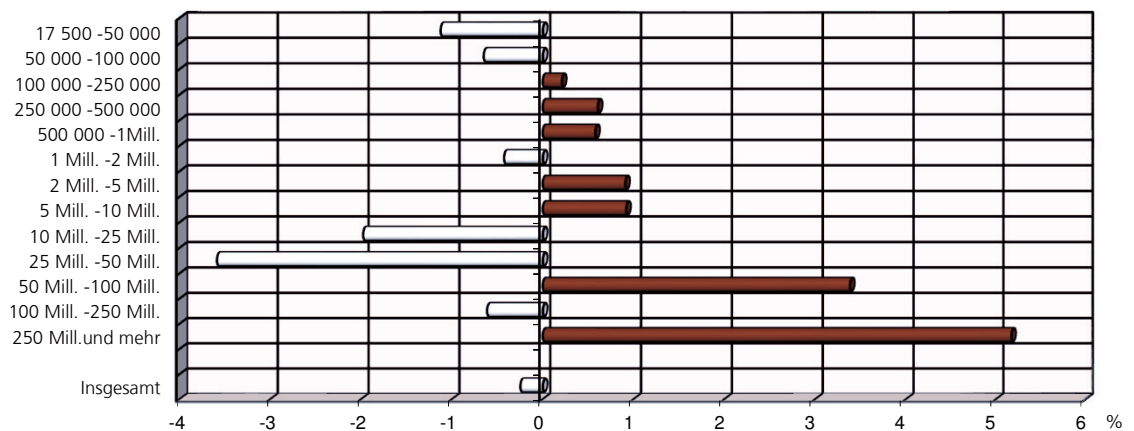
Erhebungsmerkmale	2010	2011	2012	2013	Veränderung 2013 zu 2012
	Anzahl				%
<b>Steuerpflichtige insgesamt</b>					
<b>nach dem wirtschaftlichen Schwerpunkt</b>	<b>267 799</b>	<b>271 766</b>	<b>275 481</b>	<b>274 806</b>	<b>-0,2</b>
Land- und Forstwirtschaft, Fischerei	11 268	12 501	13 526	14 084	4,1
Bergbau und Gewinnung von Steinen und Erden	293	290	285	283	-0,7
Verarbeitendes Gewerbe	19 055	18 975	19 015	18 786	-1,2
Energieversorgung	5 441	7 201	8 636	8 971	3,9
Wasserversorgung; Abw., Abf. ents., Bes. v. Umweltv.	1 042	1 022	1 021	1 011	-1,0
Baugewerbe	29 776	29 903	30 071	30 028	-0,1
Handel; Instandhaltung und Reparatur von Kfz.	61 044	60 458	59 652	58 548	-1,9
Handelsvermittlung und Großhandel (oh. Handel mit Kfz.)	19 396	19 142	18 647	17 948	-3,7
Einzelhandel (oh. Handel mit Kraftfahrzeugen)	32 343	31 957	31 608	31 197	-1,3
Verkehr und Lagerei	10 112	10 117	9 922	9 611	-3,1
Gastgewerbe	21 501	21 178	20 787	20 419	-1,8
Information und Kommunikation	8 628	8 562	8 497	8 445	-0,6
Erbr. v. Finanz- u. Versicherungsdienstleist.	1 873	1 871	1 849	1 897	2,6
Grundstücks- und Wohnungswesen	23 115	23 328	24 398	24 645	1,0
Erbr. v. freiberufl., wiss. u. techn. Dienstl.	34 261	35 260	35 771	35 493	-0,8
Erbr. v. sonst. Wirtsch. Dienstleistungen	12 588	13 098	13 697	14 062	2,7
Erziehung und Unterricht	3 893	4 037	4 117	4 029	-2,1
Gesundheits- und Sozialwesen	3 748	3 788	4 009	4 134	3,1
Kunst, Unterhaltung und Erholung	6 776	6 802	6 851	6 808	-0,6
Erbringung von sonstigen Dienstleistungen	13 385	13 375	13 377	13 552	1,3
<b>nach Größenklassen der Lieferungen u. Leistungen</b>					
<b>von ... bis unter ... €</b>					
17 500 - 50 000	72 154	71 389	72 395	71 582	-1,1
50 000 - 100 000	51 143	51 491	51 781	51 445	-0,6
100 000 - 250 000	58 417	58 868	59 605	59 731	0,2
250 000 - 500 000	32 193	32 971	33 446	33 649	0,6
500 000 - 1 Mill.	22 335	23 319	24 036	24 175	0,6
1 Mill. - 2 Mill.	14 157	15 104	15 311	15 246	-0,4
2 Mill. - 5 Mill.	9 605	10 328	10 452	10 547	0,9
5 Mill. - 10 Mill.	3 638	3 791	3 916	3 952	0,9
10 Mill. - 25 Mill.	2 293	2 515	2 530	2 480	-2,0
25 Mill. - 50 Mill.	920	973	976	941	-3,6
50 Mill. - 100 Mill.	514	525	532	550	3,4
100 Mill. - 250 Mill.	270	312	327	325	-0,6
250 Mill. und mehr	160	180	174	183	5,2
<b>nach der Rechtsform</b>					
Einzelunternehmen	179 789	181 663	182 206	180 586	-0,9
OHG einschl. Gesellschaften des bürgerlichen Rechts	24 412	24 664	24 815	24 792	-0,1
KG einschl. GmbH & Co KG	16 479	17 368	17 990	18 264	1,5
AG, KGaA, bergrechtliche Gewerkschaften	388	381	390	405	3,8
Gesellschaften mit beschränkter Haftung, UG	39 547	40 749	43 233	43 994	1,8
Erwerbs- u. Wirtschaftsgenossenschaften	493	513	531	537	1,1
Betriebe gewerblicher Art v. Körperschaften d. öffentl. Rechts	424	419	420	426	1,4
Sonstige Rechtsformen	6 267	6 009	5 896	5 802	-1,6
<b>nach Besteuerungsart (Fälle)</b>					
davon:					
zu 19 %	261 356	265 162	269 104	268 377	-0,3
zu 7 %	72 159	72 136	71 936	71 087	-1,2
Steuerfreie Lieferungen und Leistungen	43 526	44 369	45 183	46 405	2,7
<b>Stat. Regionen</b>					
Braunschweig	43 155	43 508	43 860	43 431	-1,0
Hannover	74 753	75 348	76 066	75 739	-0,4
Lüneburg	59 462	60 338	61 231	61 084	-0,2
Weser- Ems	90 429	92 572	94 324	94 552	0,2
<b>Organkreise</b>	5 764	5 865	5 943	5 563	-6,4

\*) nur Steuerpflichtige mit Jahresumsätzen ab 17 500 €.

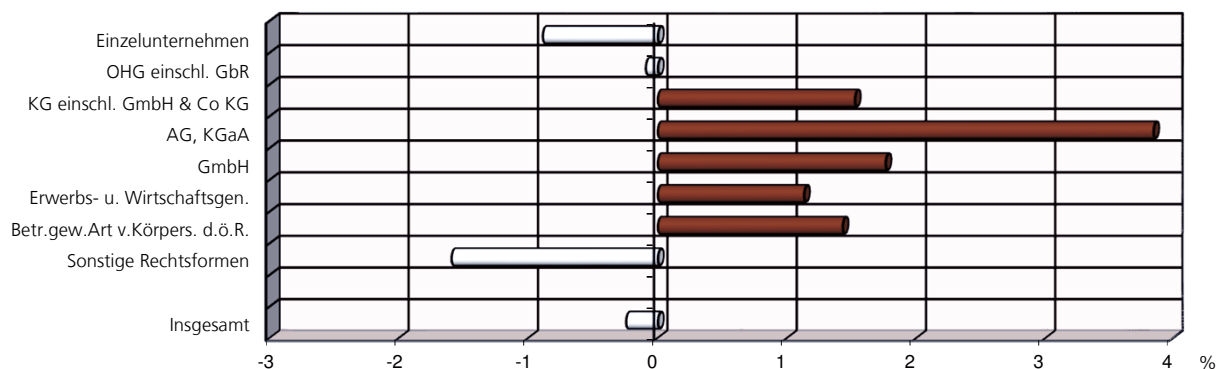
Zahl der Steuerpflichtigen nach wirtschaftlichem Schwerpunkt 2013  
- Veränderung gegenüber dem Vorjahr in % -



Zahl der Steuerpflichtigen nach Größenklassen der Lieferungen und Leistungen 2013  
- Veränderung gegenüber dem Vorjahr in % -



Zahl der Steuerpflichtigen nach der Rechtsform 2013  
- Veränderung gegenüber dem Vorjahr in % -

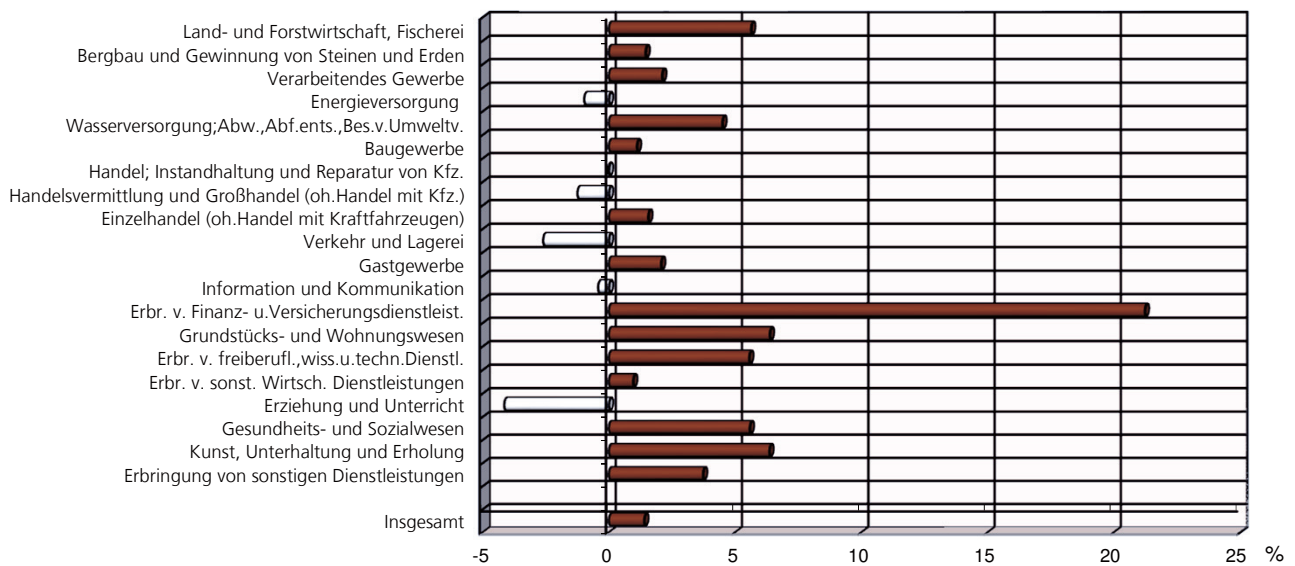


## 1.2 Lieferungen und Leistungen<sup>\*)</sup> nach Wirtschaftsabschnitten, Größenklassen der Lieferungen und Leistungen, Rechtsform und Besteuerungsart

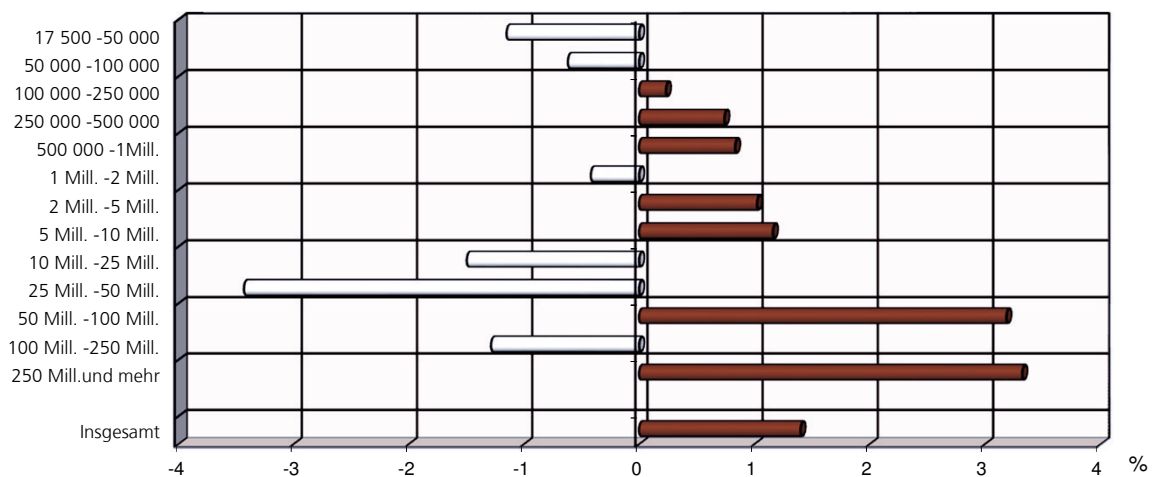
Erhebungsmerkmale	2010	2011	2012	2013	Veränderung 2013 zu 2012
	in 1 000 €				%
<b>Lieferungen und Leistungen insgesamt</b>					
<b>nach dem wirtschaftlichen Schwerpunkt</b>	<b>455 688 373</b>	<b>506 210 175</b>	<b>514 735 854</b>	<b>521 946 755</b>	<b>1,4</b>
Land- und Forstwirtschaft, Fischerei	6 200 825	7 075 119	8 563 942	9 046 373	5,6
Bergbau und Gewinnung von Steinen und Erden	2 006 782	2 179 330	2 263 177	2 296 081	1,5
Verarbeitendes Gewerbe	204 302 134	232 426 936	234 404 201	239 354 481	2,1
Energieversorgung	22 484 346	24 099 753	24 852 852	24 611 304	-1,0
Wasserversorgung; Abw., Abf. ents., Bes. v. Umweltv.	3 674 943	4 214 199	4 080 373	4 263 821	4,5
Baugewerbe	23 274 457	25 038 162	25 472 873	25 756 319	1,1
Handel; Instandhaltung und Reparatur von Kfz.	125 863 795	139 370 202	141 545 878	141 508 881	0,0
Handelsvermittlung und Großhandel (oh. Handel mit Kfz.)	74 738 613	84 365 047	85 007 832	83 952 495	-1,2
Einzelhandel (oh. Handel mit Kraftfahrzeugen)	35 037 884	38 441 733	40 302 997	40 932 386	1,6
Verkehr und Lagerei	17 439 543	18 608 865	19 185 704	18 687 105	-2,6
Gastgewerbe	5 189 430	5 445 609	5 597 531	5 713 433	2,1
Information und Kommunikation	6 077 804	6 194 273	6 322 340	6 295 635	-0,4
Erbr. v. Finanz- u. Versicherungsdienstleist.	1 136 117	969 264	1 112 471	1 348 592	21,2
Grundstücks- und Wohnungswesen	4 769 705	5 167 901	5 603 656	5 960 922	6,4
Erbr. v. freiberufl., wiss. u. techn. Dienstl.	11 290 514	12 205 803	12 373 225	13 060 966	5,6
Erbr. v. sonst. Wirtsch. Dienstleistungen	10 603 463	11 220 462	11 344 268	11 453 461	1,0
Erziehung und Unterricht	739 885	770 235	819 068	785 155	-4,1
Gesundheits- und Sozialwesen	6 538 355	6 748 994	6 920 013	7 306 212	5,6
Kunst, Unterhaltung und Erholung	2 324 885	2 560 561	2 446 251	2 601 797	6,4
Erbringung von sonstigen Dienstleistungen	1 771 392	1 914 507	1 828 032	1 896 216	3,7
<b>nach Größenklassen der Lieferungen u. Leistungen</b>					
<b>von ... bis unter ... €</b>					
17 500 - 50 000	2 284 939	2 264 374	2 297 889	2 271 476	-1,1
50 000 - 100 000	3 673 451	3 704 363	3 727 496	3 704 488	-0,6
100 000 - 250 000	9 350 369	9 399 197	9 547 133	9 569 387	0,2
250 000 - 500 000	11 408 808	11 699 870	11 863 394	11 951 206	0,7
500 000 - 1 Mill.	15 737 776	16 420 665	16 934 038	17 075 174	0,8
1 Mill. - 2 Mill.	19 771 202	21 151 133	21 432 570	21 343 065	-0,4
2 Mill. - 5 Mill.	29 679 692	31 866 551	32 163 016	32 492 231	1,0
5 Mill. - 10 Mill.	25 319 983	26 368 871	27 210 194	27 526 162	1,2
10 Mill. - 25 Mill.	35 276 692	38 489 825	38 535 158	37 959 208	-1,5
25 Mill. - 50 Mill.	32 083 878	34 305 559	34 452 260	33 270 797	-3,4
50 Mill. - 100 Mill.	35 749 251	36 146 532	36 936 425	38 113 153	3,2
100 Mill. - 250 Mill.	40 916 843	46 156 135	49 028 637	48 399 122	-1,3
250 Mill. und mehr	194 435 490	228 237 099	230 607 644	238 271 282	3,3
<b>nach der Rechtsform</b>					
Einzelunternehmen	50 512 792	53 432 446	54 101 969	53 779 015	-0,6
OHG einschl. Gesellschaften des bürgerlichen Rechts	19 514 010	21 389 722	18 595 714	18 943 879	1,9
KG einschl. GmbH & Co KG	103 368 516	112 016 156	109 723 875	110 704 053	0,9
AG, KGaA, bergrechtliche Gewerkschaften	117 339 031	135 404 271	138 908 644	143 021 442	3,0
Gesellschaften mit beschränkter Haftung, UG	132 478 518	146 624 923	157 188 019	160 514 675	2,1
Erwerbs- u. Wirtschaftsgenossenschaften	6 997 640	8 073 877	8 737 588	9 713 439	11,2
Betriebe gewerblicher Art v. Körperschaften d. öffentl. Rechts	1 636 986	1 548 146	1 606 257	1 209 088	-24,7
Sonstige Rechtsformen	23 840 881	27 720 633	25 873 787	24 061 163	-7,0
<b>nach Besteuerungsart (Fälle)</b>					
davon:					
zu 19 %	274 577 020	299 163 208	297 557 723	297 819 212	0,1
zu 7 %	53 964 914	58 635 039	62 721 214	65 075 994	3,8
Steuerfreie Lieferungen und Leistungen	119 158 702	136 044 177	141 226 112	145 569 109	3,1
<b>Stat. Regionen</b>					
Braunschweig	139 375 856	157 483 745	161 471 016	165 152 166	2,3
Hannover	116 531 842	130 322 519	130 537 029	132 473 330	1,5
Lüneburg	60 268 451	65 433 237	67 309 556	69 632 671	3,5
Weser- Ems	139 512 225	152 970 675	155 418 252	154 688 588	-0,5
<b>Organkreise</b>	194 358 031	214 336 845	213 594 834	210 517 669	-1,4
<b>Umsatzsteuer-Vorauszahlungen</b>	7 179 806	6 857 536	6 441 739	6 974 207	8,3

<sup>\*)</sup> nur Steuerpflichtige mit Jahresumsätzen ab 17 500 €.

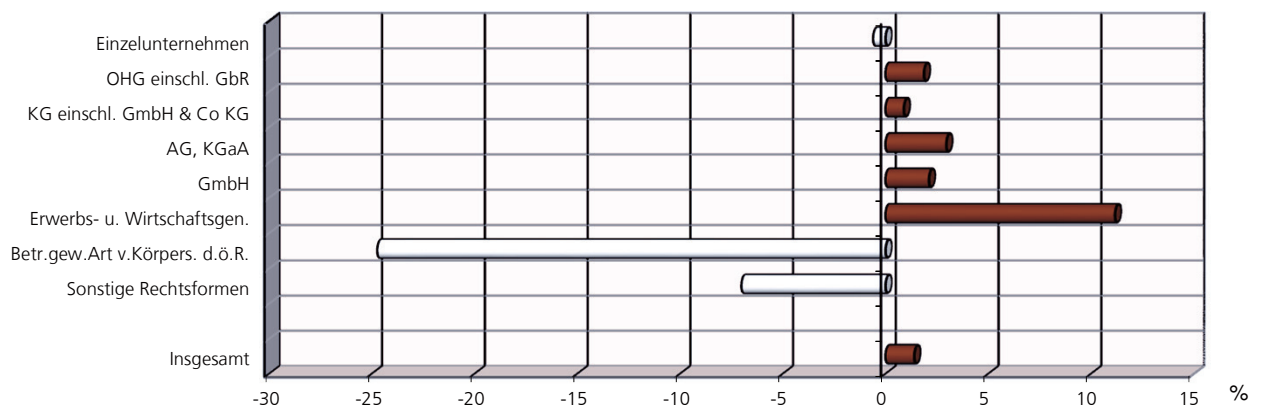
Lieferungen und Leistungen nach wirtschaftlichem Schwerpunkt 2013  
- Veränderung gegenüber dem Vorjahr in % -



Lieferungen und Leistungen nach Größenklassen der Lieferungen und Leistungen 2013  
- Veränderung gegenüber dem Vorjahr in % -



Lieferungen und Leistungen nach der Rechtsform 2013  
- Veränderung gegenüber dem Vorjahr in % -





### 1.3 Steuerpflichtige und deren Lieferungen und Leistungen 2013 nach Wirtschaftsabschnitten

Wirtschaftszweige	Steuerpflichtige	Anteil am Insgesamt	Lieferungen und Leistungen	Anteil am Insgesamt	Lieferungen und Leistungen je Steuerpflichtigen
	Anzahl	%	1 000 €	%	€
Land- und Forstwirtschaft, Fischerei	14 084	5,1	9 046 373	1,7	642 316
Bergbau und Gewinnung von Steinen und Erden	283	0,1	2 296 081	0,4	8 113 360
Verarbeitendes Gewerbe	18 786	6,8	239 354 481	45,9	12 741 109
Energieversorgung	8 971	3,3	24 611 304	4,7	2 743 429
Wasserversorgung; Abw., Abf. ents., Bes. v. Umweltv.	1 011	0,4	4 263 821	0,8	4 217 429
Baugewerbe	30 028	10,9	25 756 319	4,9	857 743
Handel; Instandhaltung und Reparatur von Kfz.	58 548	21,3	141 508 881	27,1	2 416 972
Handelsvermittlung und Großhandel (oh. Handel mit Kfz.)	17 948	6,5	83 952 495	16,1	4 677 540
Einzelhandel (oh. Handel mit Kraftfahrzeugen)	31 197	11,4	40 932 386	7,8	1 312 062
Verkehr und Lagerei	9 611	3,5	18 687 105	3,6	1 944 346
Gastgewerbe	20 419	7,4	5 713 433	1,1	279 810
Information und Kommunikation	8 445	3,1	6 295 635	1,2	745 487
Erbr. v. Finanz- u. Versicherungsdienstleist.	1 897	0,7	1 348 592	0,3	710 908
Grundstücks- und Wohnungswesen	24 645	9,0	5 960 922	1,1	241 871
Erbr. v. freiberufl., wiss. u. techn. Dienstl.	35 493	12,9	13 060 966	2,5	367 987
Erbr. v. sonst. Wirtsch. Dienstleistungen	14 062	5,1	11 453 461	2,2	814 497
Erziehung und Unterricht	4 029	1,5	785 155	0,2	194 876
Gesundheits- und Sozialwesen	4 134	1,5	7 306 212	1,4	1 767 347
Kunst, Unterhaltung und Erholung	6 808	2,5	2 601 797	0,5	382 168
Erbringung von sonstigen Dienstleistungen	13 552	4,9	1 896 216	0,4	139 921
<b>Insgesamt</b>	<b>274 806</b>	<b>100,0</b>	<b>521 946 755</b>	<b>100,0</b>	<b>1 899 328</b>

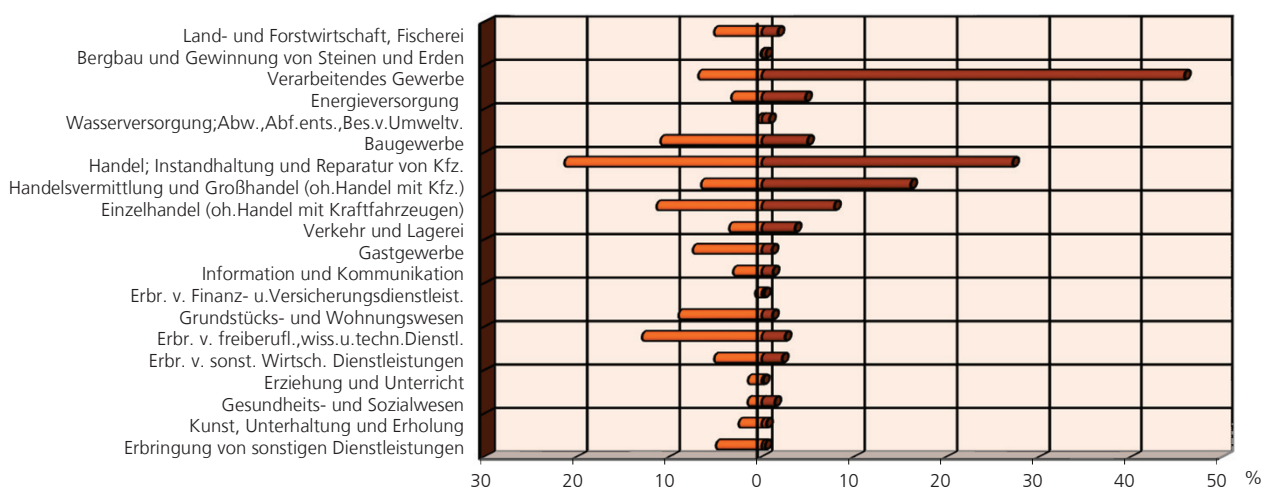
### 1.4 Steuerpflichtige und deren Lieferungen und Leistungen 2013 nach Größenklassen

Größenklassen	Steuerpflichtige	Anteil am Insgesamt	Lieferungen und Leistungen	Anteil am Insgesamt	Lieferungen und Leistungen je Steuerpflichtigen
	Anzahl	%	1 000 €	%	€
17 500 - 50 000	71 582	26,0	2 271 476	0,4	31 733
50 000 - 100 000	51 445	18,7	3 704 488	0,7	72 009
100 000 - 250 000	59 731	21,7	9 569 387	1,8	160 208
250 000 - 500 000	33 649	12,2	11 951 206	2,3	355 173
500 000 - 1 Mill.	24 175	8,8	17 075 174	3,3	706 315
1 Mill. - 2 Mill.	15 246	5,5	21 343 065	4,1	1 399 912
2 Mill. - 5 Mill.	10 547	3,8	32 492 231	6,2	3 080 708
5 Mill. - 10 Mill.	3 952	1,4	27 526 162	5,3	6 965 122
10 Mill. - 25 Mill.	2 480	0,9	37 959 208	7,3	15 306 132
25 Mill. - 50 Mill.	941	0,3	33 270 797	6,4	35 356 851
50 Mill. - 100 Mill.	550	0,2	38 113 153	7,3	69 296 642
100 Mill. - 250 Mill.	325	0,1	48 399 122	9,3	148 920 375
250 Mill. und mehr	183	0,1	238 271 282	45,7	1 302 028 863
<b>Insgesamt</b>	<b>274 806</b>	<b>100,0</b>	<b>521 946 755</b>	<b>100,0</b>	<b>1 899 328</b>

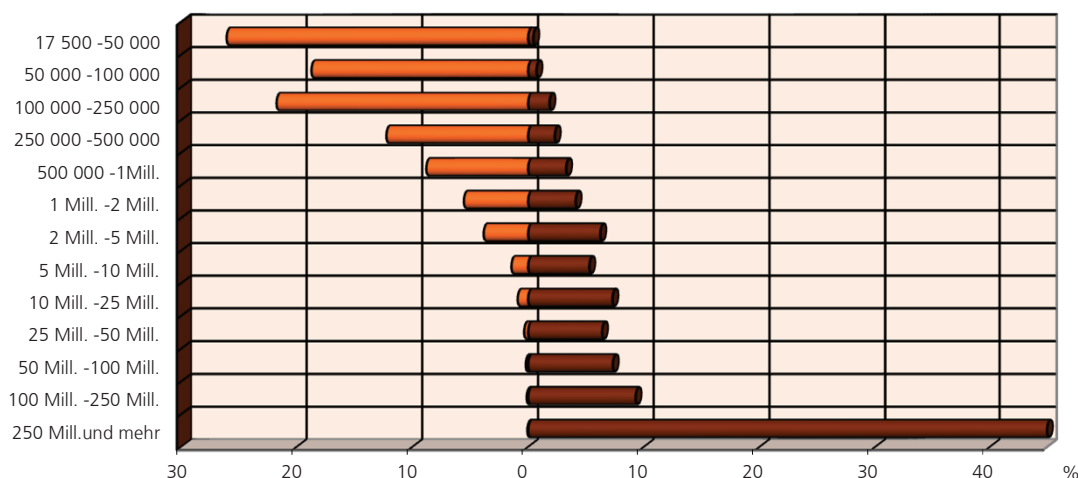
### 1.5 Steuerpflichtige und deren Lieferungen und Leistungen 2013 nach Rechtsform

Wirtschaftszweige	Steuerpflichtige	Anteil am Insgesamt	Lieferungen und Leistungen	Anteil am Insgesamt	Lieferungen und Leistungen je Steuerpflichtigen
	Anzahl	%	1 000 €	%	€
Einzelunternehmen	180 586	65,7	53 779 015	10,3	297 803
OHG einschl. Gesellschaften des bürgerlichen Rechts	24 792	9,0	18 943 879	3,6	764 113
KG einschl. GmbH & Co KG	18 264	6,6	110 704 053	21,2	6 061 326
AG, KGaA, bergrechtliche Gewerkschaften	405	0,1	143 021 442	27,4	353 139 363
Gesellschaften mit beschränkter Haftung	43 994	16,0	160 514 675	30,8	3 648 558
Erwerbs- u. Wirtschaftsgenossenschaften	537	0,2	9 713 439	1,9	18 088 341
Betriebe gewerblicher Art v. Körperschaften d. öffentl. Rechts	426	0,2	1 209 088	0,2	2 838 235
Sonstige Rechtsformen	5 802	2,1	24 061 163	4,6	4 147 046
<b>Insgesamt</b>	<b>274 806</b>	<b>100,0</b>	<b>521 946 755</b>	<b>100,0</b>	<b>1 899 328</b>

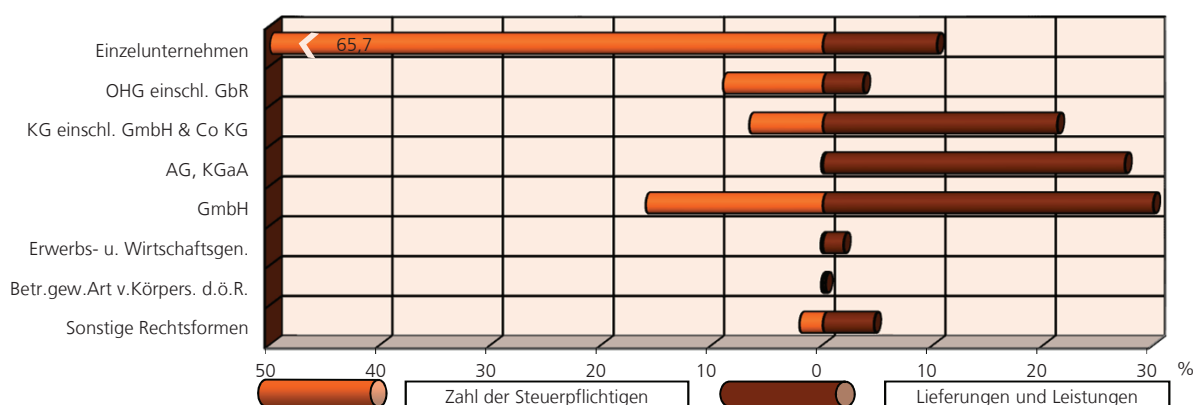
### Steuerpflichtige und deren Lieferungen und Leistungen nach Wirtschaftszweigen Anteile in %



### Steuerpflichtige und deren Lieferungen und Leistungen nach Größenklassen Anteile in %



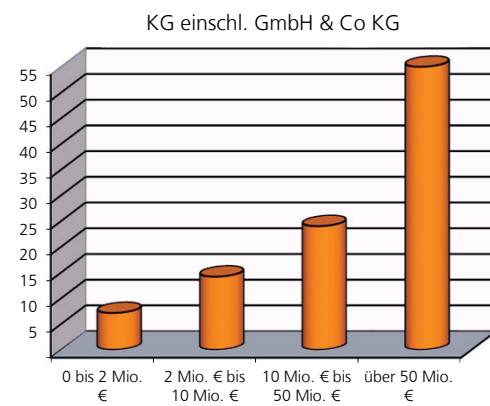
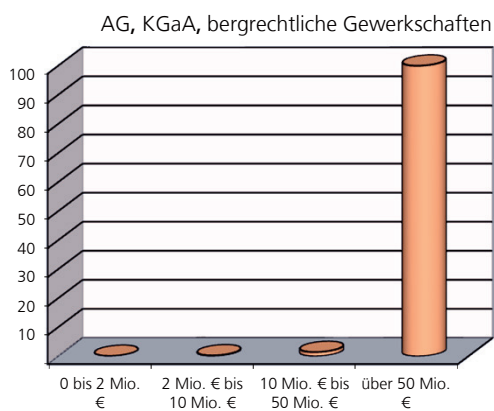
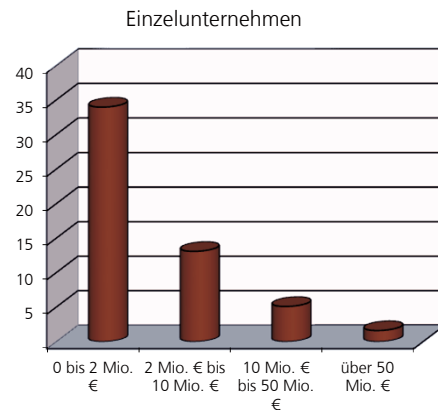
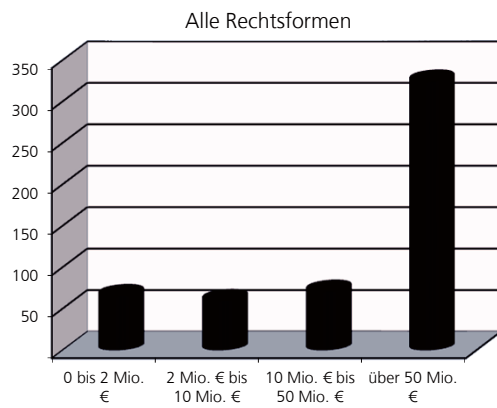
### Steuerpflichtige und deren Lieferungen und Leistungen nach der Rechtsform Anteile in %



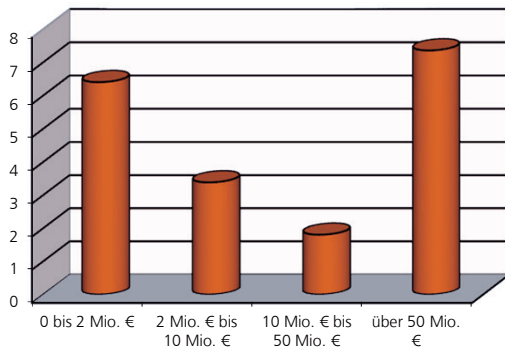
## 1.6 Steuerpflichtige und deren Lieferungen und Leistungen 2013 nach Rechtsform und Größenklassen

Größenklassen der Lieferungen und Leistungen von ... bis unter ... Euro	Steuerpflichtige	Lieferungen und Leistungen	Steuerpflichtige	Lieferungen und Leistungen	Steuerpflichtige	Lieferungen und Leistungen
	Anzahl	1 000 €	Anzahl	1 000 €	Anzahl	1 000 €
	Alle Rechtsformen		Einzelunternehmen		OHG einschl. Gesellschaften des bürgerlichen Rechts	
17 500 - 50 000	71 582	2 271 476	57 188	1 814 307	6 912	213 214
50 000 - 100 000	51 445	3 704 488	39 912	2 863 565	4 305	310 594
100 000 - 250 000	59 731	9 569 387	42 574	6 747 761	5 083	823 155
250 000 - 500 000	33 649	11 951 206	20 217	7 104 820	3 399	1 224 020
500 000 - 1 Mill.	24 175	17 075 174	11 457	7 954 400	2 701	1 906 046
1 Mill. - 2 Mill.	15 246	21 343 065	5 433	7 488 282	1 409	1 924 599
2 Mill. - 5 Mill.	10 547	32 492 231	2 779	8 259 928	658	1 996 864
5 Mill. - 10 Mill.	3 952	27 526 162	710	4 835 869	211	1 386 203
10 Mill. - 25 Mill.	2 480	37 959 208	260	3 769 812	76	1 090 319
25 Mill. - 50 Mill.	941	33 270 797	40	1 330 428	20	712 050
50 Mill. - 100 Mill.	550	38 113 153	12	859 932	9	616 264
100 Mill. - 250 Mill.	325	48 399 122	3	•	3	•
250 Mill. - 500 Mill.	116	41 328 898	1	•	3	1 223 232
500 Mill. - 1 Mrd.	40	27 744 250	-	-	1	•
1 Mrd. und mehr	27	169 198 134	-	-	2	•
Insgesamt	274 806	521 946 755	180 586	53 779 015	24 792	18 943 879
	KG einschl. GmbH & Co KG		AG, KGaA., bergrechtliche Gewerkschaften		Gesellschaften mit beschränkter Haftung	
17 500 - 50 000	1 378	46 069	24	856	4 378	142 955
50 000 - 100 000	1 543	114 815	36	2 592	4 504	330 269
100 000 - 250 000	2 836	468 530	42	6 689	7 852	1 311 445
250 000 - 500 000	2 453	890 779	37	13 207	6 823	2 464 175
500 000 - 1 Mill.	2 754	2 006 786	37	26 922	6 664	4 785 353
1 Mill. - 2 Mill.	2 529	3 607 242	41	58 260	5 474	7 751 352
2 Mill. - 5 Mill.	2 239	6 973 168	35	114 918	4 449	13 927 430
5 Mill. - 10 Mill.	1 027	7 216 213	24	163 131	1 797	12 619 853
10 Mill. - 25 Mill.	787	12 211 016	36	554 913	1 153	17 766 162
25 Mill. - 50 Mill.	335	11 786 498	23	886 706	453	15 980 772
50 Mill. - 100 Mill.	196	13 584 132	23	1 603 918	251	17 287 125
100 Mill. - 250 Mill.	124	18 025 965	23	3 400 251	133	20 000 743
250 Mill. - 500 Mill.	50	17 764 664	10	4 015 312	34	11 735 590
500 Mill. - 1 Mrd.	10	6 942 727	6	4 436 844	19	12 704 050
1 Mrd. und mehr	3	9 065 449	8	127 736 922	10	21 707 402
Insgesamt	18 264	110 704 053	405	143 021 442	43 994	160 514 675
	Erwerbs- u. Wirtschaftsgenossenschaften		Betriebe gewerblicher Art v. Körperschaften d. öffentl. Rechts		Sonstige Rechtsformen	
17 500 - 50 000	73	2 345	45	1 545	1 584	50 185
50 000 - 100 000	62	4 541	46	3 471	1 037	74 641
100 000 - 250 000	85	13 809	60	9 748	1 199	188 249
250 000 - 500 000	67	23 995	51	18 371	602	211 839
500 000 - 1 Mill.	33	23 964	71	50 475	458	321 229
1 Mill. - 2 Mill.	19	25 766	56	80 546	285	407 020
2 Mill. - 5 Mill.	45	147 665	45	146 522	297	925 737
5 Mill. - 10 Mill.	28	212 834	23	161 045	132	931 014
10 Mill. - 25 Mill.	52	833 186	22	330 517	94	1 403 283
25 Mill. - 50 Mill.	28	1 035 138	2	•	40	•
50 Mill. - 100 Mill.	18	1 297 209	5	•	36	•
100 Mill. - 250 Mill.	20	3 135 930	-	-	19	2 791 062
250 Mill. - 500 Mill.	6	•	-	-	12	4 095 787
500 Mill. - 1 Mrd.	1	•	-	-	3	•
1 Mrd. und mehr	-	-	-	-	4	•
Insgesamt	537	9 713 439	426	1 209 088	5 802	24 061 163

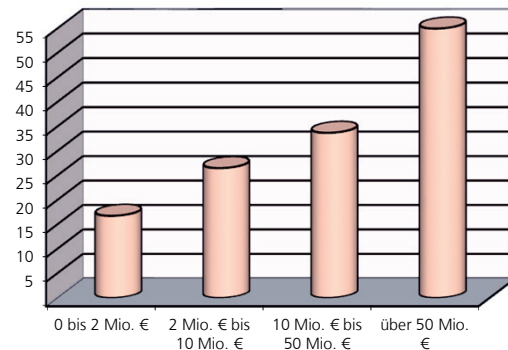
## 1.7 Lieferungen und Leistungen 2013 nach Rechtsform und Größenklassen - in Mrd.€ -



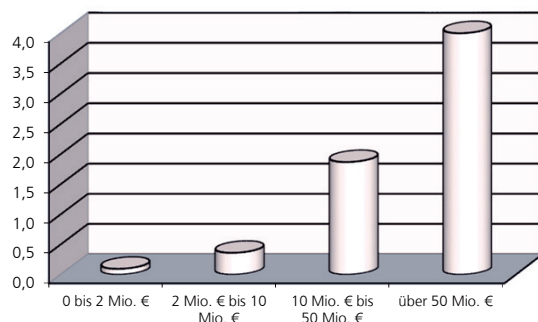
OHG einschl. Gesellschaften des bürgerlichen Rechts



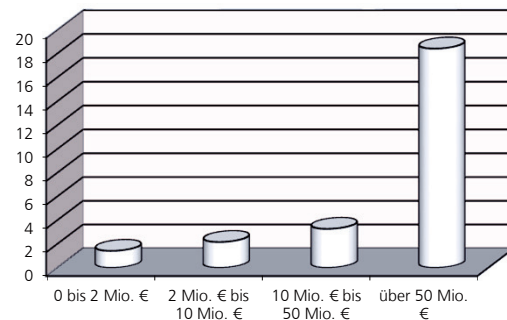
Gesellschaften mit beschränkter Haftung



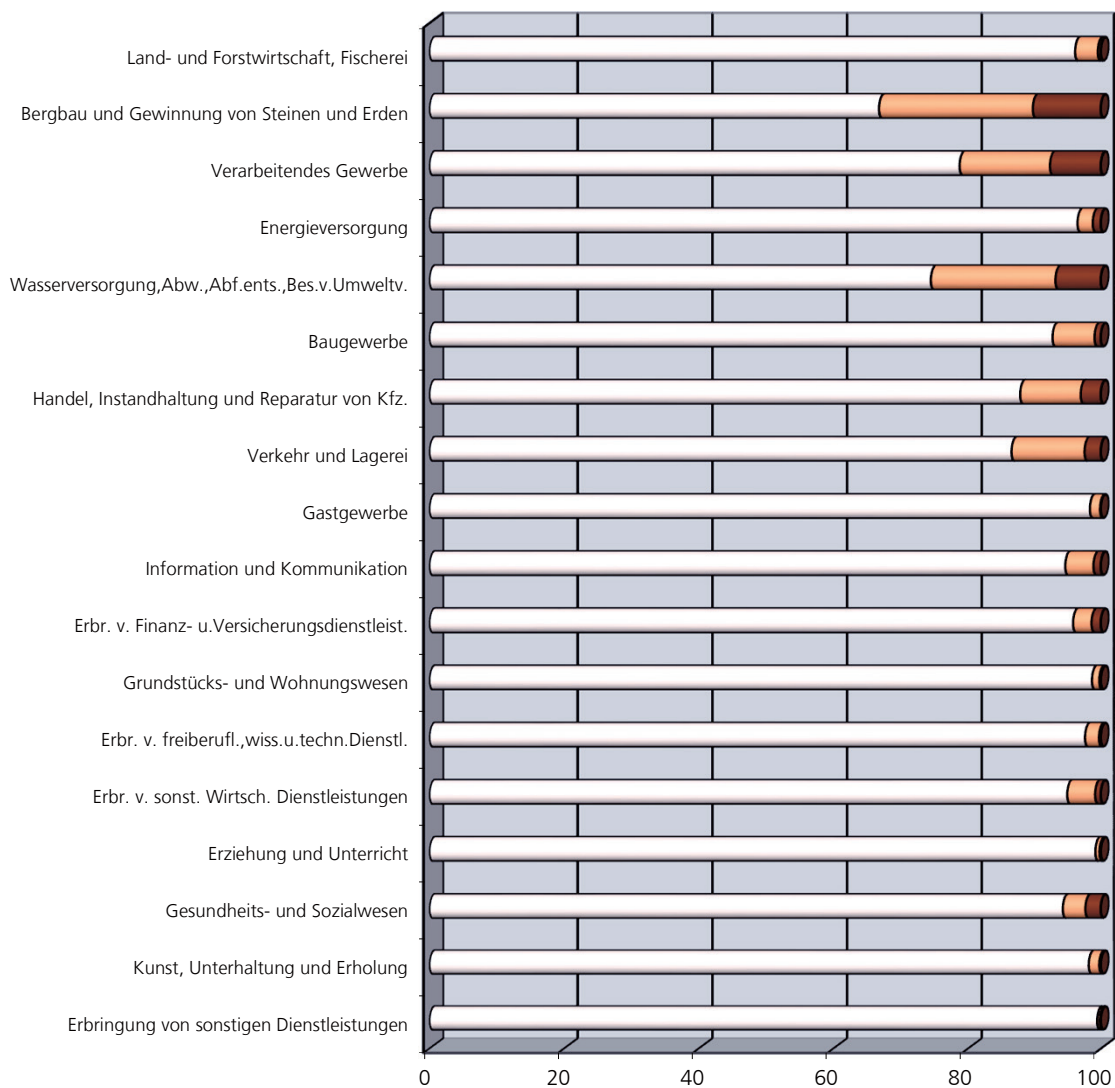
Erwerbs- u. Wirtschaftsgenossenschaften



Sonstige Rechtsformen



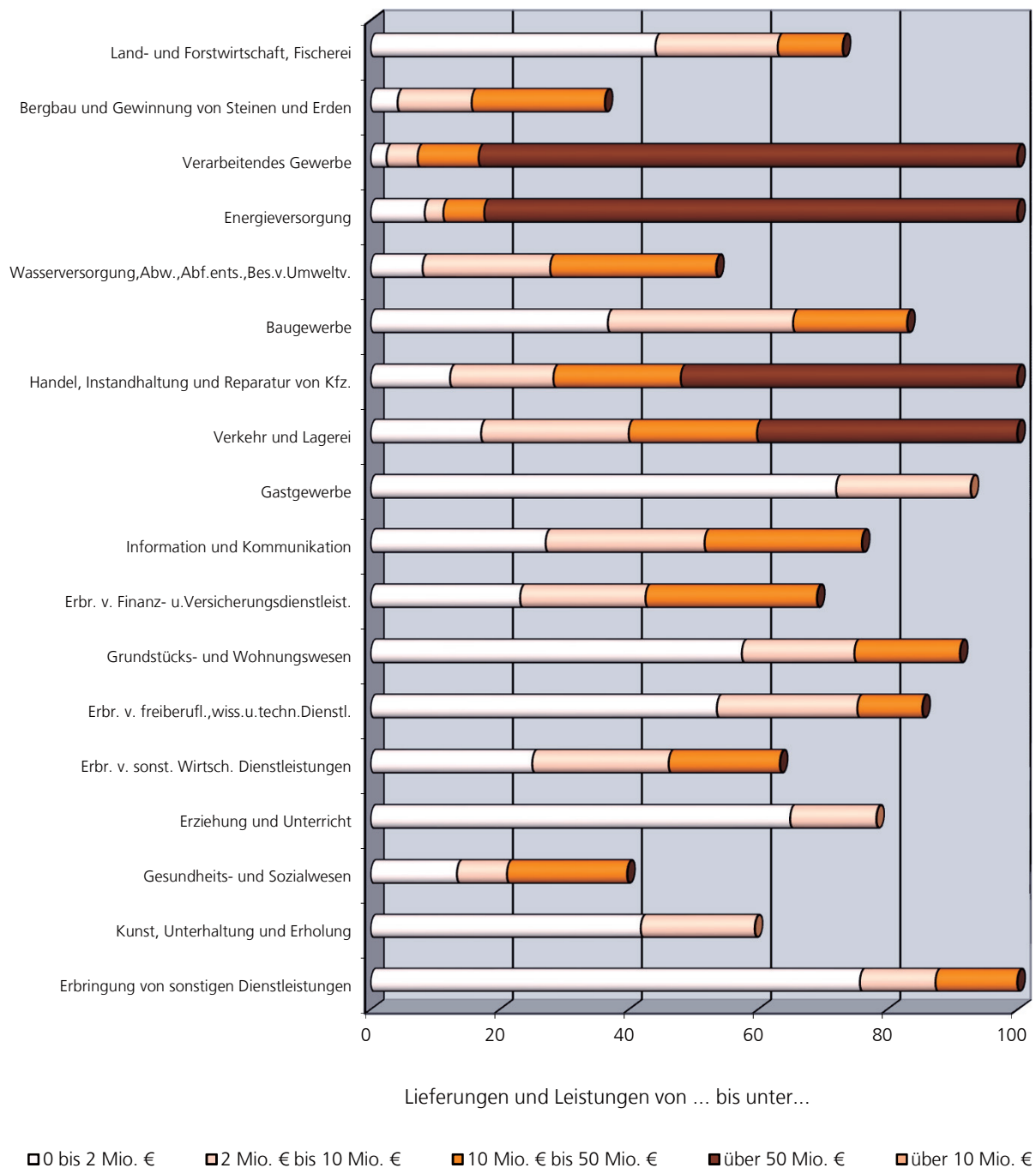
### 1.8 Steuerpflichtige 2013 nach Wirtschaftszweigen und Größenklassen - Anteile in Prozent -



Lieferungen und Leistungen von ... bis unter ...

- 0 bis 2 Mio. €
- 2 Mio. € bis 10 Mio. €
- über 10 Mio. €

### 1.9 Lieferungen und Leistungen 2013 nach Wirtschaftszweigen und Größenklassen - Anteile in Prozent -



Nach der Definition der EU sind Unternehmen bis unter 2 Mio. € Umsatz Kleinst-, Unternehmen bis unter 10 Mio. € Umsatz kleine und Unternehmen bis unter 50 Mio. € Umsatz kleine und mittlere Unternehmen (KMU).

Aus Geheimhaltungsgründen mussten im Gastgewerbe, Erziehung und Unterricht und bei Erbringung von sonstigen Dienstleistungen die beiden größten Größenklassen zusammengefasst werden.

**2.1. Umsatzsteuerpflichtige, deren steuerbarer Umsatz und Umsatzsteuer 2013**  
**nachausgewählten Wirtschaftszweigen**

Systematik-Nr.	Wirtschaftszweig	Steuerpflichtige	Steuerbarer Umsatz		Umsatzsteuer vor Abzug der Vorsteuer		Abziehbare Vorsteuer	Umsatzsteuer-vorauszahlung
			insgesamt	darunter für Lieferungen und Leistungen	insgesamt	darunter für Lieferungen und Leistungen		
		Anzahl	1 000 €					
A - S	Wirtschaftszweige insgesamt	274 806	577 648 516	521 946 755	76 025 447	66 087 203	69 068 789	6 974 207
A	Land- und Forstwirtschaft, Fischerei	14 084	9 461 610	9 046 373	885 822	847 708	958 458	- 71 544
01	Landwirtschaft, Jagd u. damit verb. Tätigkeiten	13 228	8 860 609	8 453 137	795 527	758 402	900 592	- 103 973
02	Forstwirtschaft und Holzeinschlag	726	487 844	485 800	84 970	84 613	53 575	31 396
03	Fischerei und Aquakultur	130	113 156	107 436	5 325	4 693	4 292	1 034
B	Bergbau und Gewinnung von Steinen und Erden	283	2 472 815	2 296 081	357 935	324 897	310 280	47 655
06	Gewinnung von Erdöl und Erdgas	1	•	•	•	•	•	•
08	Gewinnung v.Steinen und Erden, sonst. Bergbau	239	1 135 596	1 067 290	165 784	153 347	134 762	31 022
09	Erbr.v.DL.f.d.Bergb.u.f.d.Gew.v.Steinen u.Erden	43	•	•	•	•	•	•
C	Verarbeitendes Gewerbe	18 786	280 681 273	239 354 481	30 504 040	22 987 653	34 138 873	- 3 628 498
10	Herstellung v.Nahrungs- und Futtermitteln	2 813	35 235 000	31 661 691	2 476 180	2 121 944	3 118 945	- 642 560
11	Getränkeherstellung	155	1 519 863	1 482 337	230 238	223 173	128 608	101 515
13	Herstellung von Textilien	293	1 013 448	855 796	134 249	104 295	121 695	12 553
14	Herstellung von Bekleidung	251	772 324	686 051	115 380	98 988	95 360	20 020
15	Herstellung von Leder, Lederwaren und Schuhen	75	•	•	•	•	•	•
16	H.v.Holz-,Flecht-,Korb- u.Korkwaren(oh.Möbel)	1 186	2 035 402	1 884 971	320 741	293 216	260 135	60 606
17	Herstellung von Papier, Pappe und Waren daraus	201	5 293 125	4 281 212	702 657	510 399	661 664	40 993
18	H.v.Druckerz.,Vervielf.v.besp.Ton-,Bild-u.Dat.tr.	1 033	1 826 232	1 737 048	305 392	288 638	224 263	81 127
19	Kokerei und Mineralölverarbeitung	4	•	•	•	•	•	•
20	Herstellung von chemischen Erzeugnissen	358	8 732 704	7 539 865	1 171 926	946 008	1 185 166	- 13 134
21	Herstellung von pharmazeutischen Erzeugnissen	89	2 712 533	2 114 965	252 927	140 065	258 809	- 4 934
22	Herstellung von Gummi- und Kunststoffwaren	705	19 977 035	17 056 374	2 824 195	2 269 366	2 717 491	107 093
23	H.v.Glas,Glasw.,Keramik,Verarb.v.Steinen u.Erden	1 005	6 468 254	6 082 744	988 206	914 981	861 593	126 629
24	Metallerzeugung und -bearbeitung	217	14 969 193	12 350 879	2 062 072	1 564 803	1 913 682	149 677
25	Herstellung von Metallerzeugnissen	3 291	9 288 177	8 672 680	1 396 417	1 279 947	1 103 223	293 303
26	H.v.DV-Gerät.,elektron. u. opt. Erzeugnissen	791	3 455 274	3 301 702	347 238	318 158	378 550	- 31 291
27	Herstellung von elektrisch. Ausrüstungen	551	6 032 905	5 201 343	826 262	668 328	810 689	18 858
28	Maschinenbau	1 781	18 853 305	16 827 812	2 203 006	1 819 889	2 399 727	- 196 622
29	H.v.Kraftwagen und Kraftwagenteilen	409	134 242 471	110 090 599	13 039 992	8 451 287	16 932 518	- 3 892 526
30	Sonstiger Fahrzeugbau	199	1 725 077	1 602 339	174 281	153 694	262 112	- 87 831
31	Herstellung von Möbeln	1 062	1 841 297	1 709 718	295 397	271 202	222 612	72 782
32	Herstellung von sonstigen Waren	1 413	2 289 919	2 007 935	244 804	193 114	212 436	32 358
33	Reparatur u.Installation v.Masch. u.Ausrüstungen	904	1 823 980	1 756 409	310 552	297 737	204 489	106 064
D	Energieversorgung	8 971	24 688 323	24 611 304	4 819 286	4 805 082	3 564 458	1 255 214
35	Energieversorgung	8 971	24 688 323	24 611 304	4 819 286	4 805 082	3 564 458	1 255 214
35.1	Elektrizitätsversorgung	8 789	23 507 574	23 431 866	4 599 224	4 585 275	3 401 529	1 197 990
E	Wasserversorgung,Abw.,Abf.ents.,Bes.v.Umweltv.	1 011	4 682 276	4 263 821	744 108	669 669	628 476	115 632
36	Wasserversorgung	173	548 808	548 354	54 040	53 954	60 004	- 5 965
37	Abwasserentsorgung	133	180 790	180 227	31 999	31 892	21 171	10 828
38	Samml.,Behandl. u.Beseitig.v.Abfällen, Rückgew.	668	3 907 234	3 490 062	650 224	576 028	542 856	107 369
39	Beseitig. v.Umweltverschmutz.u.sonst.Entsorg.	37	45 445	45 179	7 845	7 794	4 445	3 399
F	Baugewerbe	30 028	25 944 587	25 756 319	4 790 793	4 755 185	3 115 983	1 674 744
41	Hochbau	3 662	7 361 038	7 343 793	1 596 004	1 592 753	994 591	601 403
42	Tiefbau	1 166	4 927 957	4 872 207	885 961	875 394	607 580	278 381
43	Vorber.Baustellenarb.,Bauinst.u.so.Ausb.gew.	25 200	13 655 592	13 540 318	2 308 828	2 287 039	1 513 812	794 960
G	Handel, Instandhaltung und Reparatur von Kfz.	58 548	153 897 648	141 508 881	22 742 226	20 636 743	19 835 699	2 914 704
45	Handel m. Kraftfahrz., Instandh. u. Rep. v. KFZ	9 403	18 345 527	16 623 999	3 178 440	2 855 096	2 573 666	604 735
46	Großhandel (ohne Handel mit Kraftfahrzeugen)	17 948	93 068 244	83 952 495	12 661 841	11 149 276	11 615 926	1 053 920
46.1	Handelsvermittlung	7 710	2 075 215	1 943 905	346 179	322 945	228 218	118 018
46.2	Großh.m.landw. Grundstoffen u.lebend.Tieren	1 261	14 508 104	13 796 716	1 317 017	1 257 641	1 419 222	- 102 128
46.3	Gh.m.Nahrungs-,Genussm.,Getränken u.Tabakw.	1 437	17 561 434	15 915 790	1 720 560	1 543 794	1 682 383	38 543
46.4	Großhandel m.Gebrauchs- und Verbrauchsgütern	2 156	16 330 486	14 356 298	2 545 036	2 172 254	2 224 325	322 300
46.5	Gh.m.Geräten d.Informations-u.Kommunik.technik	358	4 749 334	3 907 683	663 166	503 275	591 995	71 133
46.6	Gh.m.sonst. Maschinen, Ausrüstungen und Zubehör	1 836	8 757 995	7 513 039	1 334 287	1 098 324	1 139 629	194 375
46.7	Sonstiger Großhandel	2 630	27 182 479	24 965 880	4 458 676	4 039 896	4 089 519	375 392
46.9	Großhandel ohne ausgeprägten Schwerpunkt	560	1 903 196	1 553 184	276 922	211 148	240 635	36 286
47	Einzelhandel (oh.Handel mit Kraftfahrzeugen)	31 197	42 483 877	40 932 386	6 901 945	6 632 371	5 646 107	1 256 050
47.1	Einzelh.m.Waren versch. Art (i.Verkaufsräumen)	3 980	7 749 943	7 563 243	980 142	949 111	839 321	140 824
47.2	Eh.m.Nahr.-u.Genussm.,Getr.,Tabakw.(i.Verk.r.)	2 833	1 476 001	1 426 071	168 030	163 522	144 239	23 795
47.3	Einzelh.m.Motorenkraftstoffen (Tankstellen)	1 153	6 400 104	6 257 666	1 141 554	1 114 797	1 052 457	89 067



**Noch: 2.1. Umsatzsteuerpflichtige, deren steuerbarer Umsatz und Umsatzsteuer 2013  
nach Wirtschaftszweigen**

Systematik-Nr.	Wirtschaftszweig	Steuerpflichtige	Steuerbarer Umsatz		Umsatzsteuer vor Abzug der Vorsteuer		Abziehbare Vorsteuer	Umsatzsteuer-vorauszahlung
			insgesamt	darunter für Lieferungen und Leistungen	insgesamt	darunter für Lieferungen und Leistungen		
		Anzahl	1 000 €					
47.4	Eh.m.Ger.d.Informations-u.Komm.techn.(i.Ver.k.r.)	1 852	1 290 835	1 251 907	243 377	236 107	174 556	68 805
47.5	Eh.m.so.HH.ger., Textil., Heim-, Einr.bed.(i.Ver.k.)	4 962	5 440 677	5 131 744	996 338	938 166	727 853	268 613
47.6	Eh.m.Verlagsprod., Sportausr., Spielw.(i.Ver.k.r.)	2 414	1 057 465	1 022 351	167 813	161 619	123 205	44 538
47.7	Einzelhandel m.sonstigen Gütern (in Verkaufsr.)	10 756	14 636 213	14 154 060	2 475 111	2 389 746	1 956 719	518 571
47.8	Einzelh. an Verkaufsständen und auf Märkten	475	107 341	103 982	11 697	11 366	9 308	2 390
47.9	Eh., nicht i.Verkaufsr., a.Verkaufsst.od.a.Märkt.	2 772	4 325 299	4 021 362	717 882	667 937	618 450	99 447
H	Verkehr und Lagerei	9 611	18 825 849	18 687 105	2 788 156	2 768 988	2 085 435	702 810
49	Landverkehr u.Transport in Rohrfernleitungen	5 325	4 536 297	4 507 677	772 245	766 858	543 029	229 320
50	Schifffahrt	1 023	3 150 307	3 146 279	99 113	98 351	81 494	17 619
50.2	Güterbeförderung i.d.See-u.Küstenschifffahrt	825	2 951 285	2 951 016	70 371	70 322	64 969	5 401
51	Luftfahrt	70	223 820	194 651	5 450	5 442	4 429	1 021
52	Lagerei, Erbr.v.sonst.Dienstleist.f.d.Verkehr	2 125	10 338 184	10 261 500	1 797 738	1 784 769	1 380 199	417 524
52.2	Erbringung v.sonstigen Dienstleist. f.d.Verkehr	2 002	9 308 873	9 248 082	1 618 570	1 608 271	1 257 125	361 428
53	Post-, Kurier- und Expressdienste	1 068	577 241	576 999	113 611	113 569	76 284	37 326
I	Gastgewerbe	20 419	5 738 486	5 713 433	846 736	843 173	491 267	355 545
55	Beherbergung	4 821	1 873 235	1 865 990	243 890	242 709	167 810	76 146
56	Gastronomie	15 598	3 865 251	3 847 443	602 846	600 464	323 456	279 399
J	Information und Kommunikation	8 445	6 407 088	6 295 635	1 104 245	1 083 494	658 845	445 431
58	Verlagswesen	795	2 119 807	2 100 111	299 591	296 202	223 503	76 101
59	H., Verlg., Vertr.v.Film., Ferns., Kino, Verl.v.Musik	418	191 464	190 121	26 980	26 737	18 350	8 630
60	Rundfunkveranstalter	24	61 472	61 419	11 607	11 597	6 930	4 677
61	Telekommunikation	211	442 627	427 669	87 735	84 893	61 069	26 666
62	Erbr.v.Dienstleist.der Informationstechnologie	4 880	2 885 052	2 849 650	548 145	541 489	277 851	270 309
63	Informationsdienstleistungen	2 117	706 667	666 665	130 188	122 576	71 142	59 049
K	Erbr. v. Finanz- u.Versicherungsdienstleist.	1 897	1 419 655	1 348 592	270 274	256 784	143 721	126 570
64	Erbringung von Finanzdienstleistungen	450	953 927	888 705	158 603	146 222	83 472	75 147
65	Versich., Rückversich.u.Pens.kassen(oh.Sozialv.)	26	181 202	177 022	55 105	54 309	32 646	22 459
66	Mit Finanz- u.Versich.dienstl. verbund.Tätigk.	1 421	284 526	282 865	56 566	56 253	27 602	28 965
L	Grundstücks- und Wohnungswesen	24 645	5 989 987	5 960 922	799 473	794 933	418 378	381 054
68	Grundstücks- und Wohnungswesen	24 645	5 989 987	5 960 922	799 473	794 933	418 378	381 054
M	Erbr. v. freiberufl., wiss.u.techn.Dienstl.	35 493	13 200 180	13 060 966	2 465 523	2 439 776	1 144 674	1 322 298
69	Rechts- und Steuerberatung, Wirtschaftsprüfung	8 702	3 062 477	3 060 465	582 944	582 477	141 856	441 040
70	Verwalt.u.Führ.v.Untern.u.Betr., Untern.beratung	7 780	2 401 850	2 375 558	427 761	423 560	237 910	190 735
71	Archit., Ing.bür., techn., physikal.u.chem.Unters.	11 000	5 318 480	5 260 956	1 030 449	1 019 506	506 776	523 525
72	Forschung und Entwicklung	795	266 463	261 776	45 915	45 034	32 514	13 401
73	Werbung und Marktforschung	2 565	956 823	933 645	175 786	171 370	106 995	69 551
74	Sonst.freiberufl., wiss.schaftl.u.techn.Tätigk.	3 310	676 863	652 748	107 636	103 057	69 347	38 290
75	Veterinärwesen	1 341	517 224	515 818	95 032	94 773	49 276	45 756
N	Erbr. v. sonst. Wirtsch. Dienstleistungen	14 062	11 572 639	11 453 461	1 982 618	1 960 999	1 059 663	922 957
77	Vermietung von beweglichen Sachen	2 290	3 115 456	3 041 132	545 809	531 788	414 438	131 389
78	Vermittlung und Überlassung v.Arbeitskräften	842	2 006 405	2 004 394	375 104	374 749	52 917	322 188
79	Reisebüros-, veranstalt., Erbr.sonst.Res.dienstl.	1 028	1 608 650	1 603 911	186 359	185 476	218 413	- 32 030
80	Wach- und Sicherheitsdienste sowie Detekteien	401	526 686	524 696	98 311	97 934	19 353	78 959
81	Gebäudebetreuung, Garten- u.Landschaftsbau	6 850	2 961 126	2 943 479	534 023	531 488	210 685	323 342
82	Erbr.v.wirt.Dienstl.f.Untern, Priv.pers.a.n.g.	2 651	1 354 316	1 335 849	243 012	239 564	143 857	99 110
P	Erziehung und Unterricht	4 029	791 233	785 155	98 285	97 159	41 231	57 053
85	Erziehung und Unterricht	4 029	791 233	785 155	98 285	97 159	41 231	57 053
Q	Gesundheits- und Sozialwesen	4 134	7 335 328	7 306 212	179 345	174 753	116 932	62 415
86	Gesundheitswesen	3 398	5 121 451	5 096 912	139 580	135 848	78 681	60 905
87	Heime (ohne Erholungs- und Ferienheime)	289	1 840 530	1 836 572	29 329	28 579	32 008	- 2 679
88	Sozialwesen (ohne Heime)	447	373 347	372 727	10 436	10 327	6 243	4 190
R	Kunst, Unterhaltung und Erholung	6 808	2 623 061	2 601 797	313 779	311 106	196 509	117 254
90	Kreative, künstlerische u. unterhaltende Tätigk.	2 987	368 725	366 462	48 785	48 395	28 089	20 687
91	Bibliotheken, Archive, Museen, botan., zool.Gärt.	104	112 105	110 892	9 674	9 507	6 437	3 237
92	Spiel-, Wett- und Lotteriewesen	747	1 181 133	1 176 657	96 949	96 101	51 589	45 360
93	Erbr.v.Dienstl.d.Sports,d.Unterhalt.u.d.Erholung	2 970	961 098	947 786	158 372	157 104	110 394	47 971
S	Erbringung von sonstigen Dienstleistungen	13 552	1 916 477	1 896 216	332 802	329 100	159 906	172 911
94	Inter.vert., kirchl.u.a.rel.Ver.(oh.Soz., Sport)	613	243 911	243 151	26 445	26 305	18 733	7 714
95	Reparatur von DV-geräten und Gebrauchsgütern	954	190 155	187 500	35 234	34 740	21 063	14 171
96	Erb.v.sonst.überwiegend persönl.Dienstleistungen	11 985	1 482 412	1 465 565	271 123	268 055	120 111	151 026

## 2.2. Umsatzsteuerpflichtige, deren Lieferungen und Leistungen 2013 nach ausgewählten Wirtschaftszweigen und Umsatzgrößenklassen

Systematik-Nr.	Wirtschaftszweig	Steuerpflichtige	davon in Umsatzgrößenklassen von ... bis unter .... EUR									
			Lieferungen und Leistungen		17 501 - 50 000		50 000 - 100 000		100 000 - 250 000		250 000 - 500 000	
			Anzahl	1 000 €	Anzahl	1 000 €	Anzahl	1 000 €	Anzahl	1 000 €	Anzahl	1 000 €
<b>A - S</b>	<b>Wirtschaftszweige insgesamt</b>	<b>274 806</b>	<b>521 946 755</b>	<b>71 582</b>	<b>2 271 476</b>	<b>51 445</b>	<b>3 704 488</b>	<b>59 731</b>	<b>9 569 387</b>	<b>33 649</b>	<b>11 951 206</b>	
A	Land- und Forstwirtschaft, Fischerei	14 084	9 046 373	4 096	124 398	2 064	146 522	2 400	395 908	2 256	825 780	
01	Landwirtschaft, Jagd u. damit verb. Tätigkeiten	13 228	8 453 137	3 899	117 928	1 892	134 021	2 195	363 418	2 123	778 688	
02	Forstwirtschaft und Holzschlag	726	485 800	187	6 178	160	11 595	160	25 109	88	31 902	
03	Fischerei und Aquakultur	130	107 436	10	292	12	907	45	7 381	45	15 190	
B	Bergbau und Gewinnung von Steinen und Erden	283	2 296 081	33	1 137	17	1 284	36	6 121	30	10 315	
06	Gewinnung von Erdöl und Erdgas	1	•	-	-	-	-	-	-	-	-	
08	Gewinnung v.Steinen und Erden, sonst. Bergbau	239	1 067 290	29	1 016	16	•	33	5 680	30	10 315	
09	Erbr.v.DL.f.d.Bergb.u.f.d.Gew.v.Steinen u.Erden	43	•	4	121	1	•	3	441	-	-	
C	Verarbeitendes Gewerbe	18 786	239 354 481	2 500	81 247	2 187	159 526	3 317	547 243	2 693	967 708	
10	Herstellung v.Nahrungs- und Futtermitteln	2 813	31 661 691	261	8 171	211	15 427	496	84 564	538	198 255	
11	Getränkeherstellung	155	1 482 337	13	406	18	1 257	33	5 573	38	13 539	
13	Herstellung von Textilien	293	855 796	74	2 486	43	3 118	51	7 913	28	9 501	
14	Herstellung von Bekleidung	251	686 051	99	3 000	41	3 053	34	5 222	18	6 418	
15	Herstellung von Leder, Lederwaren und Schuhen	75	•	20	655	13	1 070	15	2 285	6	2 141	
16	H.v.Holz-, Flecht-, Korb- u.Korkwaren(oh.Möbel)	1 186	1 884 971	229	7 433	184	13 359	247	39 731	158	56 364	
17	Herstellung von Papier, Pappe und Waren daraus	201	4 281 212	19	636	20	1 651	28	4 270	13	4 815	
18	H.v.Druckerz.;Vervielf.v.besp.Ton-,Bild-u.Dat.tr.	1 033	1 737 048	194	6 363	147	10 526	202	32 920	144	52 304	
19	Kokerei und Mineralölverarbeitung	4	•	-	-	-	-	-	-	-	-	
20	Herstellung von chemischen Erzeugnissen	358	7 539 865	43	1 337	29	2 170	48	8 322	35	12 192	
21	Herstellung von pharmazeutischen Erzeugnissen	89	2 114 965	10	334	8	582	9	1 307	6	2 134	
22	Herstellung von Gummi- und Kunststoffwaren	705	17 056 374	60	1 888	46	3 276	82	14 071	63	22 539	
23	H.v.Glas,Glasw.,Keramik,Verarb.v.Steinen u.Erden	1 005	6 082 744	113	3 838	88	6 304	218	36 014	168	57 816	
24	Metallerzeugung und -bearbeitung	217	12 350 879	14	450	20	1 451	23	4 063	28	9 720	
25	Herstellung von Metallerzeugnissen	3 291	8 672 680	455	15 094	468	34 353	543	89 588	454	162 956	
26	H.v.DV-Gerät.,elektron. u. opt. Erzeugnissen	791	3 301 702	121	3 893	91	6 571	134	21 933	94	33 902	
27	Herstellung von elektrisch. Ausrüstungen	551	5 201 343	66	2 164	69	4 870	89	14 768	58	21 424	
28	Maschinenbau	1 781	16 827 812	142	4 609	145	10 760	221	35 801	190	68 380	
29	H.v.Kraftwagen und Kraftwagenteilen	409	110 090 599	53	1 657	31	2 359	78	12 002	51	18 606	
30	Sonstiger Fahrzeugbau	199	1 602 339	31	1 078	32	2 343	28	4 567	28	9 824	
31	Herstellung von Möbeln	1 062	1 709 718	161	5 166	149	10 878	223	37 480	171	60 716	
32	Herstellung von sonstigen Waren	1 413	2 007 935	184	6 189	199	14 445	320	53 002	280	100 080	
33	Reparatur u.Installation v.Masch. u.Ausrüstungen	904	1 756 409	138	4 400	135	9 704	195	31 844	124	44 079	
D	Energieversorgung	8 971	24 611 304	3 504	102 226	1 445	104 612	1 416	226 315	972	353 661	
35	Energieversorgung	8 971	24 611 304	3 504	102 226	1 445	104 612	1 416	226 315	972	353 661	
35.1	Elektrizitätsversorgung	8 789	23 431 866	3 474	101 289	1 430	103 511	1 381	220 372	937	340 765	

davon in Umsatzgrößenklassen von ... bis unter ... EUR																										
500 000 - 1 Mill.				1 Mill. - 2 Mill.				2 Mill. - 5 Mill.				5 Mill. - 10 Mill.				10 Mill. - 25 Mill.				25 Mill. - 50 Mill.				50 Mill. und mehr		Syste- matik- Nr.
Anzahl	1 000 €	Anzahl	1 000 €	Anzahl	1 000 €	Anzahl	1 000 €	Anzahl	1 000 €	Anzahl	1 000 €	Anzahl	1 000 €	Anzahl	1 000 €	Anzahl	1 000 €	Anzahl	1 000 €	Anzahl	1 000 €					
24 175	17 075 174	15 246	21 343 065	10 547	32 492 231	3 952	27 526 162	2 480	37 959 208	941	33 270 797	1 058	324 783 558 A - S													
1 824	1 283 059	902	1 214 484	406	1 178 956	78	533 827	33	496 478	12	414 563	13	2 432 398 A													
1 761	1 237 234	858	1 154 542	375	1 081 692	73	500 367	29	425 715	11	•	12	• 01													
55	40 298	38	50 959	29	•	5	33 459	3	•	-	-	1	• 02													
8	5 527	6	8 983	2	•	-	-	1	•	1	•	-	• 03													
36	26 527	37	50 605	48	149 111	17	114 187	14	217 909	7	255 612	8	1 463 272 B													
-	-	-	-	-	-	-	-	-	-	-	-	1	• 06													
30	22 506	36	•	39	114 979	11	71 769	10	153 346	2	•	3	• 08													
6	4 021	1	•	9	34 132	6	42 418	4	64 563	5	•	4	309 702 09													
2 333	1 652 127	1 764	2 490 483	1 697	5 448 600	858	6 076 115	724	11 343 335	323	11 302 033	390	199 286 066 C													
428	305 495	267	369 200	219	692 036	114	826 493	93	1 409 931	68	2 432 827	118	25 319 292 10													
13	9 404	10	13 980	6	22 576	6	35 894	7	104 393	6	205 302	5	1 070 012 11													
27	18 647	25	35 727	16	44 369	7	53 466	17	271 112	4	•	1	• 13													
14	8 798	14	•	13	•	1	•	10	169 551	3	107 549	4	310 592 14													
6	4 312	5	8 051	6	21 782	2	•	-	-	1	•	1	• 15													
144	99 362	96	133 072	64	190 923	34	249 149	23	356 182	4	132 392	3	607 002 16													
22	15 345	13	19 237	27	87 286	19	142 376	17	281 878	9	321 656	14	3 402 061 17													
109	78 340	93	133 455	77	240 527	32	230 170	26	392 165	5	174 812	4	385 467 18													
-	-	1	•	1	•	-	-	-	-	1	•	1	• 19													
35	24 797	25	35 209	47	160 748	21	143 025	31	509 357	17	668 287	27	5 974 421 20													
7	4 914	7	11 210	13	39 502	6	40 668	8	124 529	7	219 337	8	1 670 448 21													
75	53 520	78	111 482	100	322 190	78	567 568	70	1 089 663	21	731 587	32	14 138 590 22													
91	63 481	64	87 348	103	343 175	69	463 989	51	811 640	24	875 154	16	3 333 984 23													
21	14 399	25	35 200	35	118 876	10	69 889	16	258 291	13	461 789	12	11 376 752 24													
414	294 409	340	495 683	319	1 034 046	144	994 045	99	1 519 513	30	1 049 002	25	2 983 989 25													
96	68 675	85	115 113	75	254 275	35	236 374	35	571 389	14	474 966	11	1 514 611 26													
56	41 185	64	87 369	50	170 708	38	260 047	33	550 078	12	402 186	16	3 646 544 27													
240	172 111	234	335 184	262	821 079	125	893 065	118	1 828 355	52	1 762 812	52	10 895 656 28													
41	29 803	34	46 413	47	149 168	33	230 992	15	227 600	11	•	15	• 29													
20	14 473	16	19 886	19	56 542	8	57 550	7	97 592	3	81 083	7	1 257 402 30													
157	111 913	89	123 668	56	173 667	24	172 796	15	232 053	10	336 328	7	445 052 31													
222	152 318	103	143 880	64	198 551	20	149 952	12	199 814	3	113 720	6	875 984 32													
95	66 426	76	107 778	78	258 960	32	231 227	21	338 250	5	169 608	5	494 134 33													
818	599 379	503	676 939	181	536 687	26	174 157	32	581 397	26	974 841	48	20 281 090 D													
818	599 379	503	676 939	181	536 687	26	174 157	32	581 397	26	974 841	48	20 281 090 35													
796	584 965	489	658 093	171	505 065	24	•	27	489 526	19	•	41	19 562 945 35.1													

Noch: 2.2. Umsatzsteuerpflichtige, deren Lieferungen und Leistungen 2013 nach  
ausgewählten Wirtschaftszweigen und Umsatzgrößenklassen

Systematik-Nr.	Wirtschaftszweig	Steuerpflichtige	Lieferungen und Leistungen	davon in Umsatzgrößenklassen von ... bis unter ... EUR							
				17 501 - 50 000		50 000 - 100 000		100 000 - 250 000		250 000 - 500 000	
				Anzahl	1 000 €	Anzahl	1 000 €	Anzahl	1 000 €	Anzahl	1 000 €
E	Wasserversorgung; Abw., Abf. ents., Bes. v. Umweltv.	1 011	4 263 821	129	4 121	100	7 506	149	23 879	130	47 565
36	Wasserversorgung	173	548 354	15	478	11	852	16	2 603	17	6 574
37	Abwasserentsorgung	133	180 227	22	666	19	1 408	23	3 595	19	6 583
38	Sammel-, Behandl. u. Beseitig. v. Abfällen, Rückgew.	668	3 490 062	89	2 875	65	4 844	102	16 251	88	32 165
39	Beseitig. v. Umweltverschmutz. u. sonst. Entsorg.	37	45 179	3	103	5	403	8	1 430	6	2 239
F	Baugewerbe	30 028	25 756 319	5 070	168 698	4 953	357 099	6 816	1 113 026	4 716	1 688 025
41	Hochbau	3 662	7 343 793	424	13 733	415	29 841	622	103 643	531	192 554
42	Tiefbau	1 166	4 872 207	86	2 826	90	6 332	175	29 399	154	55 444
43	Vorber. Baustellenarb., Bauinst. u. so. Ausb. gew.	25 200	13 540 318	4 560	152 139	4 448	320 926	6 019	979 984	4 031	1 440 027
G	Handel, Instandhaltung und Reparatur von Kfz.	58 548	141 508 881	10 112	327 103	8 967	652 112	12 712	2 080 497	8 375	2 975 948
45	Handel m. Kraftfahrz., Instandh. u. Rep. v. Kfz	9 403	16 623 999	1 497	48 436	1 318	95 389	2 033	336 951	1 489	531 927
46	Großhandel (ohne Handel mit Kraftfahrzeugen)	17 948	83 952 495	3 179	102 376	2 726	197 240	3 325	537 518	2 162	766 616
46.1	Handelsvermittlung	7 710	1 943 905	2 125	67 937	1 764	126 735	1 820	288 277	937	325 760
46.2	Großh. m. landw. Grundstoffen u. lebend. Tieren	1 261	13 796 716	101	3 359	98	7 281	153	25 046	135	49 054
46.3	Gh. m. Nahrungs-, Genussm., Getränken u. Tabakw.	1 437	15 915 790	115	3 741	94	7 043	197	33 473	174	64 760
46.4	Großhandel m. Gebrauchs- und Verbrauchsgütern	2 156	14 356 298	254	8 298	230	16 815	373	62 459	295	104 331
46.5	Gh. m. Geräten d. Informations- u. Kommunik. technik	358	3 907 683	49	1 590	27	1 905	62	10 666	38	13 552
46.6	Gh. m. sonst. Maschinen, Ausrüstungen und Zubehör	1 836	7 513 039	190	6 126	178	12 961	282	46 650	224	78 646
46.7	Sonstiger Großhandel	2 630	24 965 880	264	8 718	260	19 068	338	54 713	285	104 346
46.9	Großhandel ohne ausgeprägten Schwerpunkt	560	1 553 184	81	2 607	75	5 431	100	16 233	74	26 166
47	Einzelhandel (oh. Handel mit Kraftfahrzeugen)	31 197	40 932 386	5 436	176 291	4 923	359 482	7 354	1 206 029	4 724	1 677 405
47.1	Einzelh. m. Waren versch. Art (i. Verkaufsräumen)	3 980	7 563 243	644	21 031	622	45 936	842	137 691	570	201 445
47.2	Eh. m. Nahr.- u. Genussm., Getr., Tabakw. (i. Verk. r.)	2 833	1 426 071	450	14 495	449	33 071	813	136 582	499	177 311
47.3	Einzelh. m. Motorenkraftstoffen (Tankstellen)	1 153	6 257 666	47	1 488	51	3 653	83	14 066	131	51 293
47.4	Eh. m. Ger. d. Informations- u. Komm. techn. (i. Verk. r.)	1 852	1 251 907	393	13 075	360	26 500	459	73 455	283	99 166
47.5	Eh. m. so. HH. ger., Textil., Heim-, Einr. bed. (i. Verk.)	4 962	5 131 744	917	29 444	777	55 518	1 190	195 482	764	271 918
47.6	Eh. m. Verlagsprod., Sportausr., Spielw. (i. Verk. r.)	2 414	1 022 351	328	10 832	383	27 866	699	117 002	520	182 788
47.7	Einzelhandel m. sonstigen Gütern (in Verkaufsr.)	10 756	14 154 060	1 742	56 364	1 669	122 936	2 533	415 510	1 581	562 071
47.8	Einzelh. an Verkaufsständen und auf Märkten	475	103 982	121	4 025	106	7 774	144	23 514	64	22 001
47.9	Eh., nicht i. Verkaufsr., a. Verkaufsst. od. a. Märkt.	2 772	4 021 362	794	25 537	506	36 228	591	92 726	312	109 412
H	Verkehr und Lagerei	9 611	18 687 105	1 477	49 367	1 423	102 343	1 976	318 418	1 320	475 246
49	Landverkehr u. Transport in Rohrfernleitungen	5 325	4 507 677	809	27 687	893	64 524	1 293	207 043	846	306 475
50	Schifffahrt	1 023	3 146 279	68	2 135	46	3 478	103	17 830	135	47 271
50.2	Güterbeförderung i. d. See- u. Küstenschifffahrt	825	2 951 016	49	1 540	32	2 449	59	9 710	58	21 153
51	Luftfahrt	70	194 651	22	716	21	1 404	12	1 892	3	1 195
52	Lagerei, Erbr. v. sonst. Dienstleist. f. d. Verkehr	2 125	10 261 500	210	6 708	229	16 587	359	58 091	243	87 420

davon in Umsatzgrößenklassen von ... bis unter ... EUR																					Systematik-Nr.							
500 000 - 1 Mill.				1 Mill. - 2 Mill.				2 Mill. - 5 Mill.				5 Mill. - 10 Mill.				10 Mill. - 25 Mill.				25 Mill. - 50 Mill.				50 Mill. und mehr				
Anzahl	1 000 €			Anzahl	1 000 €			Anzahl	1 000 €			Anzahl	1 000 €			Anzahl	1 000 €			Anzahl		1 000 €			Anzahl	1 000 €		
132	95 959			113	164 491			130	420 303			59	421 800			43	625 285			14	470 527			12	1 982 384 E			
34	25 546			23	34 913			31	101 506			14	87 203			9	•			2	•			1	•			
21	15 962			12	•			9	•			4	31 072			3	53 026			1	•			-	- 37			
67	47 251			76	111 323			88	284 800			41	303 525			30	426 190			11	•			11	•			
10	7 200			2	•			2	•			-	-			1	•			-	-			-	- 39			
3 825	2 700 502			2 468	3 436 946			1 485	4 494 248			420	2 893 843			196	2 822 119			49	1 722 536			30	4 359 276 F			
542	392 354			477	680 383			416	1 312 710			139	955 332			62	914 933			23	812 071			11	1 936 238 41			
173	125 062			149	211 450			176	548 683			77	542 028			60	848 875			13	453 492			13	2 048 617 42			
3 110	2 183 086			1 842	2 545 113			893	2 632 854			204	1 396 483			74	1 058 312			13	456 973			6	374 420 43			
6 504	4 628 870			4 759	6 747 464			3 793	11 757 156			1 566	10 899 156			977	14 953 614			364	12 951 008			419	73 535 954 G			
1 192	839 581			722	1 012 695			627	1 931 768			266	1 835 787			164	2 557 578			55	1 925 013			40	5 508 875 45			
1 902	1 369 663			1 494	2 138 088			1 293	4 105 208			705	4 991 342			592	9 167 733			258	9 234 129			312	51 342 583 46			
631	450 565			363	•			69	163 227			-	-			1	•			-	-			-	- 46.1			
148	108 243			141	206 800			163	531 720			104	717 277			106	1 639 352			44	1 635 076			68	8 873 508 46.2			
190	138 232			184	270 366			179	578 680			104	746 247			89	1 333 143			49	1 780 706			62	10 959 398 46.3			
278	200 811			218	309 046			192	613 453			124	877 671			98	1 537 411			37	1 334 503			57	9 291 501 46.4			
43	31 131			27	•			38	121 642			31	213 923			20	•			9	333 375			14	2 863 386 46.5			
241	172 716			229	323 349			237	741 187			122	858 778			79	1 209 258			28	974 789			26	3 088 577 46.6			
301	219 261			293	432 595			353	1 167 709			188	1 346 726			185	2 897 400			82	2 850 278			81	15 865 066 46.7			
70	48 704			39	55 595			62	187 591			32	230 719			14	253 590			9	325 403			4	401 147 46.9			
3 410	2 419 626			2 543	3 596 681			1 873	5 720 180			595	4 072 027			221	3 228 303			51	1 791 867			67	16 684 496 47			
375	263 886			271	387 332			340	1 127 299			208	1 432 312			79	1 060 499			14	487 435			15	2 398 377 47.1			
359	251 665			149	205 862			91	274 679			19	127 340			2	•			1	•			1	•			
357	260 043			305	420 205			140	413 492			21	132 329			8	•			1	•			9	4 817 083 47.3			
162	112 837			101	141 055			57	187 103			25	165 630			9	132 078			1	•			2	•			
560	394 140			341	472 958			265	804 941			94	653 168			35	518 255			12	434 815			7	1 301 106 47.5			
298	207 813			122	165 375			50	144 107			8	62 798			6	103 769			-	-			-	- 47.6			
1 079	774 407			1 097	1 578 744			805	2 381 126			163	1 104 640			56	837 182			13	422 274			18	5 898 806 47.7			
26	18 844			9	12 955			5	14 869			-	-			-	-			-	-			-	- 47.8			
194	135 992			148	212 195			120	372 563			57	393 810			26	423 014			9	342 845			15	1 877 041 47.9			
1 119	806 284			1 002	1 447 112			797	2 437 557			264	1 833 957			152	2 223 744			41	1 487 869			40	7 505 209 H			
606	431 804			451	639 700			306	937 155			71	468 803			36	535 355			8	289 696			6	599 435 49			
160	•			281	424 343			166	473 446			44	312 811			9	137 808			4	•			7	1 441 481 50			
135	102 510			271	411 425			164	•			39	273 346			9	137 808			2	•			7	1 441 481 50.2			
2	•			-	-			6	15 220			1	•			1	•			1	•			1	•			
267	191 416			222	317 355			299	950 596			142	1 001 503			103	1 498 209			27	962 532			24	5 171 084 52			

Noch: 2.2. Umsatzsteuerpflichtige, deren Lieferungen und Leistungen 2013 nach  
ausgewählten Wirtschaftszweigen und Umsatzgrößenklassen

Systematik-Nr.	Wirtschaftszweig	Steuerpflichtige	Lieferungen und Leistungen	davon in Umsatzgrößenklassen von ... bis unter ... EUR							
				17 501 - 50 000		50 000 - 100 000		100 000 - 250 000		250 000 - 500 000	
				Anzahl	1 000 €	Anzahl	1 000 €	Anzahl	1 000 €	Anzahl	1 000 €
52.2	Erbringung v.sonstigen Dienstleist. f.d.Verkehr	2 002	9 248 082	207	6 591	213	15 434	340	54 936	231	82 852
53	Post-, Kurier- und Expressdienste	1 068	576 999	368	12 121	234	16 350	209	33 561	93	32 885
I	Gastgewerbe	20 419	5 713 433	4 573	150 006	4 605	336 142	6 087	976 408	2 929	1 020 470
55	Beherbergung	4 821	1 865 990	1 258	40 114	923	65 873	1 132	183 734	667	235 281
56	Gastronomie	15 598	3 847 443	3 315	109 892	3 682	270 270	4 955	792 674	2 262	785 189
J	Information und Kommunikation	8 445	6 295 635	2 622	83 374	1 721	124 397	1 896	294 145	790	277 530
58	Verlagswesen	795	2 100 111	151	4 602	120	8 675	166	26 385	96	34 103
59	H.,Verlg.,Vertr.v.Film.,Ferns.,Kino,Verl.v.Musik	418	190 121	142	4 381	78	5 336	79	12 831	41	14 461
60	Rundfunkveranstalter	24	61 419	5	179	5	346	2	•	3	1 010
61	Telekommunikation	211	427 669	64	1 915	41	2 797	52	•	17	5 888
62	Erbr.v.Dienstleist.der Informationstechnologie	4 880	2 849 650	1 472	47 082	1 028	75 393	1 182	180 688	428	149 276
63	Informationsdienstleistungen	2 117	666 665	788	25 216	449	31 850	415	65 884	205	72 793
K	Erbr. v. Finanz- u.Versicherungsdienstleist.	1 897	1 348 592	661	20 943	431	30 291	400	62 402	186	64 153
64	Erbringung von Finanzdienstleistungen	450	888 705	111	3 505	64	4 523	93	15 305	64	22 127
65	Versich.,Rückversich.u.Pens.kassen(oh.Sozialv.)	26	177 022	4	134	1	•	4	647	1	•
66	Mit Finanz- u.Versich.dienstl. verbund.Tätigk.	1 421	282 865	546	17 304	366	•	303	46 450	121	•
L	Grundstücks- und Wohnungswesen	24 645	5 960 922	10 823	331 408	5 603	396 325	4 574	716 547	1 854	646 083
68	Grundstücks- und Wohnungswesen	24 645	5 960 922	10 823	331 408	5 603	396 325	4 574	716 547	1 854	646 083
M	Erbr. v. freiberufl.,wiss.u techn.Dienstl.	35 493	13 060 966	10 665	341 953	8 095	582 761	8 402	1 312 948	3 876	1 365 001
69	Rechts- und Steuerberatung, Wirtschaftsprüfung	8 702	3 060 465	2 124	68 667	1 751	126 817	2 098	338 844	1 280	449 506
70	Verwalt.u.Führ.v.Untern.u.Betr., Untern.beratung	7 780	2 375 558	2 575	82 374	1 956	140 857	1 955	298 969	629	217 165
71	Archit.,Ing.bür.,techn.,physikal.u.chem.Unters.	11 000	5 260 956	2 988	97 567	2 591	187 524	2 712	419 192	1 177	418 606
72	Forschung und Entwicklung	795	261 776	271	8 673	200	14 164	171	25 915	64	22 409
73	Werbung und Marktforschung	2 565	933 645	959	29 765	542	38 887	464	73 465	245	87 931
74	Sonst.freiberufl.,wiss.schaftl.u.techn.Tätigk.	3 310	652 748	1 516	47 224	831	58 373	598	90 213	212	74 724
75	Veterinärwesen	1 341	515 818	232	7 683	224	16 139	404	66 351	269	94 660
N	Erbr. v. sonst. Dienstleistungen	14 062	11 453 461	4 109	129 853	2 709	196 368	3 582	579 113	1 472	519 625
77	Vermietung von beweglichen Sachen	2 290	3 041 132	665	20 966	442	31 944	490	78 495	260	90 909
78	Vermittlung und Überlassung v.Arbeitskräften	842	2 004 394	111	3 623	78	5 614	114	18 682	97	35 599
79	Reisebüros,-veranstalt.,Erbr. sonst.Res.dienstl.	1 028	1 603 911	250	8 084	233	17 157	301	46 803	110	38 660
80	Wach- und Sicherheitsdienste sowie Detekteien	401	524 696	93	2 947	71	5 228	77	12 457	56	19 561
81	Gebäudebetreuung, Garten- u.Landschaftsbau	6 850	2 943 479	1 820	57 273	1 327	96 219	2 153	352 861	721	252 488
82	Erbr.v.wirt.Dienstl.f.Untern,Priv.pers.a.n.g.	2 651	1 335 849	1 170	36 959	558	40 205	447	69 814	228	82 407
P	Erziehung und Unterricht	4 029	785 155	1 483	47 831	1 111	79 432	961	147 858	295	101 664
85	Erziehung und Unterricht	4 029	785 155	1 483	47 831	1 111	79 432	961	147 858	295	101 664
Q	Gesundheits- und Sozialwesen	4 134	7 306 212	1 312	40 770	753	53 059	708	112 976	467	166 634

davon in Umsatzgrößenklassen von ... bis unter ... EUR																										
500 000 - 1 Mill.				1 Mill. - 2 Mill.				2 Mill. - 5 Mill.				5 Mill. - 10 Mill.				10 Mill. - 25 Mill.				25 Mill. - 50 Mill.				50 Mill. und mehr		Syste- matik- Nr.
Anzahl	1 000 €	Anzahl	1 000 €	Anzahl	1 000 €	Anzahl	1 000 €	Anzahl	1 000 €	Anzahl	1 000 €	Anzahl	1 000 €	Anzahl	1 000 €	Anzahl	1 000 €	Anzahl	1 000 €	Anzahl	1 000 €					
245	175 628	213	303 438	278	884 433	135	948 134	93	1 342 444	26	•	21	•	52.2												
84	60 223	48	65 714	20	61 139	6	•	3	•	1	•	2	•	53												
1 390	945 208	505	690 682	254	760 016	60	424 952	11	165 278	3	•	2	•	I												
428	299 094	249	343 680	125	384 278	33	226 464	6	87 473	-	-	-	-	- 55												
962	646 114	256	347 003	129	375 738	27	198 488	5	77 806	3	•	2	•	56												
595	415 692	370	511 484	248	767 529	112	782 231	54	863 699	20	669 959	17	1 505 594 J	58												
74	51 854	63	89 017	54	167 052	36	247 094	17	299 373	8	•	10	•	59												
34	24 609	23	33 979	14	47 295	7	47 230	-	-	-	-	-	-	60												
3	2 484	1	•	3	12 363	-	-	2	•	2	•	2	•	61												
16	10 562	7	•	6	20 115	2	•	2	•	2	•	2	•	62												
330	232 318	199	276 417	139	423 399	61	430 837	28	419 007	8	255 096	5	360 136 62	63												
138	93 865	77	102 025	32	97 305	6	•	5	67 305	2	•	-	-	64												
87	62 047	53	72 467	33	109 060	20	152 780	18	•	2	•	6	416 508 K	65												
34	24 537	26	33 475	24	82 508	14	105 272	14	218 345	1	•	5	•	66												
2	•	6	8 637	2	•	2	•	2	•	1	•	1	•	65												
51	•	21	30 354	7	•	4	•	2	•	-	-	-	-	66												
1 001	696 680	469	639 956	213	618 535	61	420 542	29	425 239	15	543 949	3	525 657 L	67												
1 001	696 680	469	639 956	213	618 535	61	420 542	29	425 239	15	543 949	3	525 657 68	68												
2 371	1 668 326	1 248	1 732 755	585	1 726 887	167	1 114 193	56	805 190	14	505 454	14	1 905 496 M	69												
874	611 697	404	560 090	132	370 203	29	192 974	8	•	-	-	2	•	69												
372	260 953	164	224 543	91	261 727	25	159 754	6	71 057	3	112 352	4	545 808 70	70												
719	512 939	449	629 115	252	759 826	65	449 994	30	448 755	10	•	7	•	71												
40	27 817	24	33 304	17	51 755	6	•	1	•	1	•	-	-	72												
152	110 075	115	157 123	60	181 749	20	130 930	8	123 720	-	-	-	-	73												
90	59 702	38	51 958	12	34 161	12	•	-	-	-	-	1	•	74												
124	85 142	54	76 623	21	67 466	10	68 293	3	33 462	-	-	-	-	75												
925	652 386	556	789 923	438	1 346 731	154	1 073 716	71	1 084 088	26	886 538	20	4 195 122 N	76												
196	139 695	105	152 839	91	273 459	17	115 253	8	110 873	8	278 390	8	1 748 307 77	77												
122	87 894	116	168 854	126	392 210	54	374 210	22	•	-	-	2	•	78												
56	38 935	36	49 168	27	80 517	8	57 351	2	•	3	112 481	2	•	79												
37	26 826	25	36 231	19	65 824	16	116 239	6	•	-	-	1	•	80												
417	289 787	210	293 992	121	363 514	43	293 115	25	408 315	10	337 826	3	198 087 81	81												
97	69 247	64	88 838	54	171 207	16	117 548	8	116 634	5	157 841	4	385 148 82	82												
102	71 225	45	62 104	19	56 824	6	47 982	5	•	1	•	1	•	P												
102	71 225	45	62 104	19	56 824	6	47 982	5	•	1	•	1	•	85												
454	322 970	204	280 862	104	318 641	37	247 581	44	679 699	18	679 595	33	4 403 425 Q	86												





davon in Umsatzgrößenklassen von ... bis unter ... EUR															Systematik-Nr.						
500 000 - 1 Mill.			1 Mill. - 2 Mill.			2 Mill. - 5 Mill.			5 Mill. - 10 Mill.			10 Mill. - 25 Mill.				25 Mill. - 50 Mill.			50 Mill. und mehr		
Anzahl	1 000 €		Anzahl	1 000 €		Anzahl	1 000 €		Anzahl	1 000 €		Anzahl	1 000 €			Anzahl	1 000 €		Anzahl	1 000 €	
417	296 146	181	245 321	56	169 949	14	83 446	25	396 188	6	•	21	•	86							
20	14 415	11	18 783	44	136 528	14	99 699	13	199 476	10	352 969	11	992 491	87							
17	12 410	12	16 759	4	12 165	9	64 436	6	84 035	2	•	1	•	88							
381	259 559	155	208 423	76	241 978	32	217 291	8	130 032	4	•	2	•	R							
46	30 947	22	29 023	16	51 188	5	•	2	•	-	-	-	-	90							
11	7 454	10	13 941	6	19 714	3	•	1	•	1	•	-	-	91							
113	77 587	53	71 021	24	73 725	7	54 151	2	•	1	•	1	•	92							
211	143 572	70	94 438	30	97 350	17	113 239	3	45 188	2	•	1	•	93							
278	188 374	93	125 885	40	123 413	15	97 853	13	•	2	•	-	-	5							
44	30 539	15	20 124	11	33 190	7	44 998	4	55 848	-	-	-	-	94							
39	27 560	21	25 564	5	•	-	-	1	•	1	•	-	-	95							
195	130 275	57	80 197	24	•	8	52 855	8	106 802	1	•	-	-	96							

### 2.3 Umsatzsteuerpflichtige, deren Lieferungen und Leistungen 2013 nach Rechtsformen und ausgewählten Wirtschaftszweigen

Systematik-Nr.	Wirtschaftszweig	Steuerpflichtige	Lieferungen und Leistungen	darunter Umsatzsteuerpflichtige und deren Umsatz mit der Rechtsform					
				Einzelunternehmen		Personengesellschaften		Kapitalgesellschaften	
				Anzahl	1 000 €	Anzahl	1 000 €	Anzahl	1 000 €
<b>A - S</b>	<b>Wirtschaftszweige insgesamt</b>	<b>274 806</b>	<b>521 946 755</b>	<b>180 586</b>	<b>53 779 015</b>	<b>43 056</b>	<b>129 647 931</b>	<b>44 399</b>	<b>303 536 118</b>
A	Land- und Forstwirtschaft, Fischerei	14 084	9 046 373	10 812	3 132 429	2 688	2 940 942	435	2 629 163
01	Landwirtschaft, Jagd u. damit verb. Tätigkeiten	13 228	8 453 137	10 200	2 936 727	2 577	2 811 603	384	2 576 773
02	Forstwirtschaft und Holzeinschlag	726	485 800	512	168 294	95	58 745	39	•
03	Fischerei und Aquakultur	130	107 436	100	27 407	16	70 594	12	•
B	Bergbau und Gewinnung von Steinen und Erden	283	2 296 081	58	•	89	882 242	135	1 368 046
06	Gewinnung von Erdöl und Erdgas	1	•	-	-	-	-	1	•
08	Gewinnung v.Steinen und Erden, sonst. Bergbau	239	1 067 290	52	•	84	•	103	•
09	Erbr.v.DL.f.d.Bergb.u.f.d.Gew.v.Steinen u.Erden	43	•	6	•	5	•	31	•
C	Verarbeitendes Gewerbe	18 786	239 354 481	9 293	5 274 851	3 206	41 047 492	6 016	184 313 457
10	Herstellung v.Nahrungs- und Futtermitteln	2 813	31 661 691	1 757	1 249 512	480	13 938 407	532	14 936 859
11	Getränkeherstellung	155	1 482 337	39	17 701	53	499 901	29	940 212
13	Herstellung von Textilien	293	855 796	162	57 813	47	161 278	78	615 600
14	Herstellung von Bekleidung	251	686 051	163	48 913	42	311 505	41	318 118
15	Herstellung von Leder, Lederwaren und Schuhen	75	•	49	•	7	•	16	•
16	H.v.Holz-,Flecht-,Korb- u.Korkwaren(oh.Möbel)	1 186	1 884 971	773	290 753	183	526 366	226	1 063 233
17	Herstellung von Papier, Pappe und Waren daraus	201	4 281 212	62	•	49	•	85	•
18	H.v.Druckerz.,Vervielf.v.besp.Ton-,Bild-u.Dat.tr.	1 033	1 737 048	520	189 322	182	559 585	322	983 826
19	Kokerei und Mineralölverarbeitung	4	•	-	-	-	-	3	•
20	Herstellung von chemischen Erzeugnissen	358	7 539 865	75	38 702	86	1 776 597	176	5 087 169
21	Herstellung von pharmazeutischen Erzeugnissen	89	2 114 965	14	•	22	245 340	48	•
22	Herstellung von Gummi- und Kunststoffwaren	705	17 056 374	181	249 697	153	2 833 384	362	13 932 858
23	H.v.Glas,Glasw.,Keramik,Verarb.v.Steinen u.Erden	1 005	6 082 744	451	•	280	2 081 461	271	3 444 005
24	Metallerzeugung und -bearbeitung	217	12 350 879	53	•	52	•	100	•
25	Herstellung von Metallerzeugnissen	3 291	8 672 680	1 777	•	509	2 791 729	985	4 579 845
26	H.v.DV-Gerät.,elektron. u. opt. Erzeugnissen	791	3 301 702	288	124 686	100	1 070 682	383	1 714 236
27	Herstellung von elektrisch. Ausrüstungen	551	5 201 343	168	157 096	101	1 558 923	271	3 476 252
28	Maschinenbau	1 781	16 827 812	510	569 769	333	3 560 936	913	12 392 016
29	H.v.Kraftwagen und Kraftwagenteilen	409	110 090 599	187	70 783	79	•	136	•
30	Sonstiger Fahrzeugbau	199	1 602 339	86	•	35	329 449	74	649 941
31	Herstellung von Möbeln	1 062	1 709 718	696	•	152	•	212	•
32	Herstellung von sonstigen Waren	1 413	2 007 935	745	220 777	156	304 397	497	1 353 886
33	Reparatur u.Installation v.Masch. u.Ausrüstungen	904	1 756 409	537	238 645	105	503 892	256	1 004 757
D	Energieversorgung	8 971	24 611 304	3 142	377 116	5 137	6 396 703	553	17 516 686
35	Energieversorgung	8 971	24 611 304	3 142	377 116	5 137	6 396 703	553	17 516 686
35.1	Elektrizitätsversorgung	8 789	23 431 866	3 115	371 772	5 046	•	495	16 883 906
E	Wasserversorgung,Abw.,Abf.ents.,Bes.v.Umweltv.	1 011	4 263 821	338	153 941	160	613 037	350	3 053 793
36	Wasserversorgung	173	548 354	8	1 818	6	14 481	30	166 449
37	Abwasserentsorgung	133	180 227	61	•	25	68 317	41	83 029
38	Samml.,Behandl. u.Beseitig.v.Abfällen, Rückgew.	668	3 490 062	253	124 378	122	528 724	266	2 771 018
39	Beseitig. v.Umweltverschmutz.u.sonst.Entsorg.	37	45 179	16	•	7	1 514	13	33 296
F	Baugewerbe	30 028	25 756 319	19 421	6 273 339	3 540	7 943 746	6 607	11 362 716
41	Hochbau	3 662	7 343 793	1 333	918 699	774	2 278 983	1 508	4 092 706
42	Tiefbau	1 166	4 872 207	260	216 227	556	2 885 663	342	1 769 324
43	Vorber.Baustellenarb.,Bauinst.u.so.Ausb.gew.	25 200	13 540 318	17 828	5 138 413	2 210	2 779 100	4 757	5 500 686
G	Handel, Instandhaltung und Reparatur von Kfz.	58 548	141 508 881	39 454	22 607 148	6 658	47 210 100	11 079	53 640 934
45	Handel m. Kraftfahrz., Instandh. u. Rep. v. KFZ	9 403	16 623 999	6 430	3 689 261	1 086	4 991 852	1 835	7 319 255
46	Großhandel (ohne Handel mit Kraftfahrzeugen)	17 948	83 952 495	9 544	6 026 819	2 351	27 509 808	5 215	33 851 511
46.1	Handelsvermittlung	7 710	1 943 905	5 781	1 024 304	514	215 641	1 209	626 476
46.2	Großh.m.landw. Grundstoffen u.lebend.Tieren	1 261	13 796 716	600	1 304 639	232	2 209 086	296	3 673 600
46.3	Gh.m.Nahrungs-,Genussm.,Getränken u.Tabakw.	1 437	15 915 790	554	949 915	304	6 271 811	508	6 903 780
46.4	Großhandel m.Gebrauchs- und Verbrauchsgütern	2 156	14 356 298	778	584 123	314	3 713 058	882	8 152 957
46.5	Gh.m.Geräten d.Informations-u.Kommunik.technik	358	3 907 683	77	109 284	45	457 931	192	1 954 531
46.6	Gh.m.sonst. Maschinen, Ausrüstungen und	1 836	7 513 039	641	727 225	309	1 713 096	819	4 571 087
46.7	Sonstiger Großhandel	2 630	24 965 880	945	1 250 357	572	12 601 474	1 026	7 427 819
46.9	Großhandel ohne ausgeprägten Schwerpunkt	560	1 553 184	168	76 971	61	327 712	283	541 260
47	Einzelhandel (oh.Handel mit Kraftfahrzeugen)	31 197	40 932 386	23 480	12 891 068	3 221	14 708 440	4 029	12 470 168
47.1	Einzelh.m.Waren versch. Art (i.Verkaufsräumen)	3 980	7 563 243	2 931	2 468 280	599	3 623 278	400	1 442 895
47.2	Eh.m.Nahr.-u.Genussm.,Getr.,Tabakw.(i.Verk.r.)	2 833	1 426 071	2 266	763 628	291	260 282	241	373 667
47.3	Einzelh.m.Motorenkraftstoffen (Tankstellen)	1 153	6 257 666	954	984 409	75	4 595 829	123	•

**Noch: 2.3 Umsatzsteuerpflichtige, deren Lieferungen und Leistungen 2013 nach Rechtsformen  
und ausgewählten Wirtschaftszweigen**

Systematik-Nr.	Wirtschaftszweig	Steuerpflichtige	Lieferungen und Leistungen	darunter Umsatzsteuerpflichtige und deren Umsatz mit der Rechtsform					
				Einzelunternehmen		Personengesellschaften		Kapitalgesellschaften	
				Anzahl	1 000 €	Anzahl	1 000 €	Anzahl	1 000 €
47.4	Eh.m.Ger.d.Informations-u.Komm.techn.(i.Verk.r.)	1 852	1 251 907	1 264	286 502	157	416 109	416	525 630
47.5	Eh.m.so.HH.ger., Textil., Heim-, Einr.bed.(i.Verk.)	4 962	5 131 744	3 304	1 036 696	618	2 382 608	1 011	1 690 730
47.6	Eh.m.Verlagsprod., Sportausr., Spielw.(i.Verk.r.)	2 414	1 022 351	1 862	535 967	231	162 066	276	296 401
47.7	Einzelhandel m.sonstigen Gütern (in Verkaufsr.)	10 756	14 154 060	8 497	5 957 564	991	2 292 841	1 186	5 488 421
47.8	Einzelh. an Verkaufsständen und auf Märkten	475	103 982	418	84 558	37	11 080	16	•
47.9	Eh., nicht i.Verkaufsr., a.Verkaufsst.od.a.Märkt.	2 772	4 021 362	1 984	773 463	222	964 347	360	1 966 985
H	Verkehr und Lagerei	9 611	18 687 105	5 707	2 319 547	1 799	10 252 936	1 941	5 821 305
49	Landverkehr u.Transport in Rohrfernleitungen	5 325	4 507 677	3 888	1 581 430	518	1 334 833	855	1 567 767
50	Schifffahrt	1 023	3 146 279	161	51 005	779	2 690 344	79	404 399
50.2	Güterbeförderung i.d.See-u.Küstenschifffahrt	825	2 951 016	25	•	741	2 665 196	58	•
51	Luftfahrt	70	194 651	33	2 798	6	4 837	20	30 513
52	Lagerei, Erbr.v.sonst.Dienstleist.f.d.Verkehr	2 125	10 261 500	718	516 593	450	6 066 148	880	3 567 478
52.2	Erbringung v.sonstigen Dienstleist. f.d.Verkehr	2 002	9 248 082	703	513 252	416	5 340 920	832	3 352 171
53	Post-, Kurier- und Expressdienste	1 068	576 999	907	167 720	46	156 774	107	251 147
I	Gastgewerbe	20 419	5 713 433	16 427	3 226 642	1 961	1 090 210	1 580	1 317 264
55	Beherbergung	4 821	1 865 990	3 312	812 881	1 006	534 349	451	487 845
56	Gastronomie	15 598	3 847 443	13 115	2 413 761	955	555 861	1 129	829 419
J	Information und Kommunikation	8 445	6 295 635	5 016	674 781	836	1 989 267	2 371	3 402 775
58	Verlagswesen	795	2 100 111	282	44 387	202	1 408 850	279	617 093
59	H.,Verl.g.,Vertr.v.Film.,Ferns.,Kino,Verl.v.Musik	418	190 121	210	37 170	73	•	116	•
60	Rundfunkveranstalter	24	61 419	2	•	4	48 278	15	•
61	Telekommunikation	211	427 669	126	•	18	•	62	•
62	Erbr.v.Dienstleist.der Informationstechnologie	4 880	2 849 650	2 857	366 900	385	334 047	1 558	2 055 365
63	Informationsdienstleistungen	2 117	666 665	1 539	210 005	154	123 108	341	265 144
K	Erbr. v. Finanz- u.Versicherungsdienstleist.	1 897	1 348 592	793	78 719	253	66 724	644	433 880
64	Erbringung von Finanzdienstleistungen	450	888 705	20	•	44	•	220	•
65	Versich.,Rückversich.u.Pens.kassen(oh.Sozialv.)	26	177 022	-	-	1	•	3	•
66	Mit Finanz- u.Versich.dienstl. verbund.Tätigk.	1 421	282 865	773	•	208	•	421	•
L	Grundstücks- und Wohnungswesen	24 645	5 960 922	12 890	1 418 491	9 191	2 052 003	2 214	1 794 940
68	Grundstücks- und Wohnungswesen	24 645	5 960 922	12 890	1 418 491	9 191	2 052 003	2 214	1 794 940
M	Erbr. v. freiberufl.,wiss.u.techn.Dienstl.	35 493	13 060 966	25 164	3 735 522	4 020	3 538 912	5 816	5 394 695
69	Rechts- und Steuerberatung, Wirtschaftsprüfung	8 702	3 060 465	6 417	1 078 536	1 650	1 297 185	613	648 671
70	Verwalt.u.Führ.v.Untern.u.Betr., Untern.beratung	7 780	2 375 558	4 704	572 645	570	350 118	2 325	1 297 250
71	Archit.,Ing.bür.,techn.,physikal.u.chem.Unters.	11 000	5 260 956	8 065	1 301 124	1 062	1 263 527	1 768	2 581 193
72	Forschung und Entwicklung	795	261 776	538	54 020	46	•	178	156 020
73	Werbung und Marktforschung	2 565	933 645	1 637	205 782	231	171 175	579	528 855
74	Sonst.freiberufl.,wiss.schaftl.u.techn.Tätigk.	3 310	652 748	2 665	236 648	271	245 663	341	151 087
75	Veterinärwesen	1 341	515 818	1 138	286 767	190	•	12	31 619
N	Erbr. v. sonst. Wirtsch. Dienstleistungen	14 062	11 453 461	9 902	1 862 958	1 374	2 194 752	2 484	6 065 976
77	Vermietung von beweglichen Sachen	2 290	3 041 132	1 434	•	450	514 453	342	935 413
78	Vermittlung und Überlassung v.Arbeitskräften	842	2 004 394	225	64 390	91	149 902	507	1 780 330
79	Reisebüros,-veranstalt.,Erbr.sonst.Res.dienstl.	1 028	1 603 911	585	•	102	47 289	291	1 406 450
80	Wach- und Sicherheitsdienste sowie Detekteien	401	524 696	242	81 124	27	249 607	127	191 090
81	Gebäudebetreuung, Garten- u.Landschaftsbau	6 850	2 943 479	5 633	1 029 727	454	971 888	734	926 321
82	Erbr.v.wirt.Dienstl.f.Untern,Priv.pers.a.n.g.	2 651	1 335 849	1 783	188 707	250	261 614	483	826 372
P	Erziehung und Unterricht	4 029	785 155	3 392	•	196	57 611	332	220 448
85	Erziehung und Unterricht	4 029	785 155	3 392	•	196	57 611	332	220 448
Q	Gesundheits- und Sozialwesen	4 134	7 306 212	2 679	560 982	711	856 217	372	3 400 822
86	Gesundheitswesen	3 398	5 096 912	2 502	480 228	638	720 245	194	2 651 241
87	Heime (ohne Erholungs- und Ferienheime)	289	1 836 572	26	70 154	38	129 758	110	707 816
88	Sozialwesen (ohne Heime)	447	372 727	151	10 601	35	6 214	68	41 765
R	Kunst, Unterhaltung und Erholung	6 808	2 601 797	4 589	610 002	608	303 185	700	1 456 441
90	Kreative, künstlerische u. unterhaltende Tätigk.	2 987	366 462	2 654	197 556	206	65 464	90	79 820
91	Bibliotheken, Archive, Museen, botan., zool. Gärt.	104	110 892	38	5 990	10	16 889	19	61 710
92	Spiel-, Wett- und Lotteriewesen	747	1 176 657	462	158 220	73	75 628	207	933 243
93	Erbr.v.Dienstl.d.Sports,d.Unterhalt.u.d.Erholung	2 970	947 786	1 435	248 235	319	145 205	384	381 669
S	Erbringung von sonstigen Dienstleistungen	13 552	1 896 216	11 509	1 076 698	629	211 854	770	342 776
94	Inter.vert.,kirchl.u.a.rel.Ver.(oh.Soz.,Sport)	613	243 151	32	1 689	7	242	76	23 199
95	Reparatur von DV-geräten und Gebrauchsgütern	954	187 500	840	94 229	36	34 134	74	58 429
96	Erb.v.sonst.überwiegend persönl.Dienstleistungen	11 985	1 465 565	10 637	980 779	586	177 479	620	261 148

## 2.4 Umsatzsteuerpflichtige, deren Lieferungen und Leistungen 2013 nach der Besteuerung der Umsätze und ausgewählten Wirtschaftszweigen

Systematik-Nr.	Wirtschaftszweig	Steuerpflichtige	Lieferungen und Leistungen	Steuerpflichtige Umsätze			
				zu 19%		zu 7 %	
				Fälle	1 000 €	Fälle	1 000 €
				1	2	3	4
A - S	Wirtschaftszweige insgesamt	274 806	521 946 755	268 377	297 819 212	71 087	65 075 994
A	Land- und Forstwirtschaft, Fischerei	14 084	9 046 373	13 001	2 088 534	8 065	6 045 719
01	Landwirtschaft, Jagd u. damit verb. Tätigkeiten	13 228	8 453 137	12 189	1 652 506	7 703	5 967 210
02	Forstwirtschaft und Holzeinschlag	726	485 800	723	427 926	240	33 907
03	Fischerei und Aquakultur	130	107 436	89	8 102	122	44 601
B	Bergbau und Gewinnung von Steinen und Erden	283	2 296 081	277	1 469 839	46	34 599
06	Gewinnung von Erdöl und Erdgas	1	•	1	•	1	•
08	Gewinnung v.Steinen und Erden, sonst. Bergbau	239	1 067 290	234	751 418	44	34 562
09	Erbr.v.DL.f.d.Bergb.u.f.d.Gew.v.Steinen u.Erden	43	•	42	•	1	•
C	Verarbeitendes Gewerbe	18 786	239 354 481	18 492	101 014 788	4 705	24 589 922
10	Herstellung v.Nahrungs- und Futtermitteln	2 813	31 661 691	2 720	2 092 477	2 448	23 668 829
11	Getränkeherstellung	155	1 482 337	155	1 104 244	57	24 423
13	Herstellung von Textilien	293	855 796	293	537 140	23	940
14	Herstellung von Bekleidung	251	686 051	251	484 104	22	184
15	Herstellung von Leder, Lederwaren und Schuhen	75	•	75	•	7	•
16	H.v.Holz-,Flecht-,Korb- u.Korkwaren(oh.Möbel)	1 186	1 884 971	1 175	1 431 762	147	64 713
17	Herstellung von Papier, Pappe und Waren daraus	201	4 281 212	200	2 491 157	28	898
18	H.v.Druckerz.,Vervielf.v.besp.Ton-,Bild-u.Dat.tr.	1 033	1 737 048	1 030	1 447 541	407	152 270
19	Kokerei und Mineralölverarbeitung	4	•	4	•	-	-
20	Herstellung von chemischen Erzeugnissen	358	7 539 865	356	4 767 540	67	81 290
21	Herstellung von pharmazeutischen Erzeugnissen	89	2 114 965	87	682 985	44	53 120
22	Herstellung von Gummi- und Kunststoffwaren	705	17 056 374	704	9 894 686	48	1 674
23	H.v.Glas,Glasw.,Keramik,Verarb.v.Steinen u.Erden	1 005	6 082 744	998	4 612 668	60	526
24	Metallerzeugung und -bearbeitung	217	12 350 879	211	6 784 967	18	5 834
25	Herstellung von Metallerzeugnissen	3 291	8 672 680	3 254	6 393 095	107	3 193
26	H.v.DV-Gerät.,elektron. u. opt. Erzeugnissen	791	3 301 702	786	1 580 616	74	17 658
27	Herstellung von elektrisch. Ausrüstungen	551	5 201 343	545	3 287 401	25	651
28	Maschinenbau	1 781	16 827 812	1 772	8 835 782	111	6 499
29	H.v.Kraftwagen und Kraftwagenteilen	409	110 090 599	408	39 832 980	28	50 435
30	Sonstiger Fahrzeugbau	199	1 602 339	196	778 133	12	5 671
31	Herstellung von Möbeln	1 062	1 709 718	1 060	1 396 013	58	341
32	Herstellung von sonstigen Waren	1 413	2 007 935	1 318	808 521	865	449 946
33	Reparatur u.Installation v.Masch. u.Ausrüstungen	904	1 756 409	894	1 470 705	49	583
D	Energieversorgung	8 971	24 611 304	8 938	21 677 263	1 000	662 774
35	Energieversorgung	8 971	24 611 304	8 938	21 677 263	1 000	662 774
35.1	Elektrizitätsversorgung	8 789	23 431 866	8 760	20 630 706	960	595 366
E	Wasserversorgung,Abw.,Abf.ents.,Bes.v.Umweltv.	1 011	4 263 821	988	2 374 769	258	551 442
36	Wasserversorgung	173	548 354	156	85 632	158	453 445
37	Abwasserentsorgung	133	180 227	133	160 797	12	15 090
38	Samml.,Behandl. u.Beseitig.v.Abfällen, Rückgew.	668	3 490 062	663	2 089 436	85	82 870
39	Beseitig. v.Umweltverschmutz.u.sonst.Entsorg.	37	45 179	36	38 904	3	37
F	Baugewerbe	30 028	25 756 319	29 281	20 188 319	868	20 406
41	Hochbau	3 662	7 343 793	3 560	5 617 475	121	4 053
42	Tiefbau	1 166	4 872 207	1 053	3 523 808	46	1 968
43	Vorber.Baustellenarb.,Bauinst.u.so.Ausb.gew.	25 200	13 540 318	24 668	11 047 037	701	14 386
G	Handel, Instandhaltung und Reparatur von Kfz.	58 548	141 508 881	57 505	96 073 023	19 862	28 022 077
45	Handel m. Kraftfahrz., Instandh. u. Rep. v. KFZ	9 403	16 623 999	9 371	14 939 088	652	18 172
46	Großhandel (ohne Handel mit Kraftfahrzeugen)	17 948	83 952 495	17 481	49 248 152	4 587	20 669 454
46.1	Handelsvermittlung	7 710	1 943 905	7 592	1 620 279	1 158	120 229
46.2	Großh.m.landw. Grundstoffen u.lebend.Tieren	1 261	13 796 716	1 170	2 689 481	1 067	10 542 461
46.3	Gh.m.Nahrungs-,Genussm.,Getränken u.Tabakw.	1 437	15 915 790	1 347	4 623 460	1 112	9 193 728
46.4	Großhandel m.Gebrauchs- und Verbrauchsgütern	2 156	14 356 298	2 137	10 653 852	480	474 292
46.5	Gh.m.Geräten d.Informations-u.Kommunik.technik	358	3 907 683	356	2 360 773	30	407
46.6	Gh.m.sonst. Maschinen, Ausrüstungen und Zubehör	1 836	7 513 039	1 816	5 680 013	188	11 468
46.7	Sonstiger Großhandel	2 630	24 965 880	2 518	20 597 917	436	262 975
46.9	Großhandel ohne ausgeprägten Schwerpunkt	560	1 553 184	545	1 022 377	116	63 893
47	Einzelhandel (oh.Handel mit Kraftfahrzeugen)	31 197	40 932 386	30 653	31 885 782	14 623	7 334 450
47.1	Einzelh.m.Waren versch. Art (i.Verkaufsräumen)	3 980	7 563 243	3 930	3 542 012	2 860	3 918 006
47.2	Eh.m.Nahr.-u.Genussm.,Getr.,Tabakw.(i.Verk.r.)	2 833	1 426 071	2 607	548 018	2 448	835 776
47.3	Einzelh.m.Motorenkraftstoffen (Tankstellen)	1 153	6 257 666	1 153	5 815 317	980	130 689

Steuerpflichtige Umsätze		Steuerpflichtige Umsätze nach § 13b für die der Leistungsempfänger die Steuer schuldet		Steuerfreie Umsätze						Systematik- Nr.
zu anderen Steuersätzen				zusammen		darunter				
		mit Vorsteuerabzug				ohne Vorsteuerabzug				
Fälle	1 000 €	Fälle	1 000 €	Fälle	1 000 €	Fälle	1 000 €	Fälle	1 000 €	
7	8	9	10	11	12	13	14	15	16	
4 667	- 31 953	35 514	13 503 722	46 405	145 569 109	28 647	133 100 114	21 497	12 468 995	A - S
161	714	485	28 850	1 446	874 181	720	837 435	800	36 746	A
149	517	428	25 716	1 344	798 811	647	779 476	764	19 334	01
12	197	57	3 133	74	20 637	47	3 363	34	17 273	02
-	-	-	-	28	54 734	26	54 595	2	138	03
21	280	93	166 030	109	625 335	93	617 876	30	7 459	B
-	-	1	•	1	•	-	-	1	•	06
18	282	73	11 028	80	270 000	67	262 615	26	7 386	08
3	•	19	•	28	•	26	•	3	•	09
581	- 29 115	5 000	2 851 993	6 121	110 926 891	5 553	109 296 819	1 207	1 630 072	C
25	16	125	41 078	623	5 859 291	482	5 819 715	234	39 576	10
10	- 5	13	33 726	41	319 950	29	318 323	16	1 627	11
10	44	18	782	121	316 889	116	315 484	14	1 406	13
14	- 19	6	1 064	85	200 718	77	180 414	14	20 303	14
3	•	1	•	26	•	25	•	2	•	15
37	74	479	75 462	204	312 960	178	311 556	46	1 403	16
13	1 408	38	7 703	109	1 780 046	104	1 772 242	18	7 804	17
35	7	109	2 068	355	135 162	318	131 640	81	3 522	18
2	•	2	•	4	•	4	•	1	•	19
33	96	58	128 138	212	2 562 800	203	2 554 437	45	8 363	20
1	0	6	- 7	55	1 378 867	54	1 376 229	8	2 638	21
43	- 314	231	80 356	429	7 079 971	419	7 064 886	58	15 085	22
66	- 85	365	181 348	248	1 288 287	212	1 284 264	65	4 023	23
15	- 33	120	369 308	101	5 190 803	99	5 175 240	16	15 562	24
98	171	1 520	486 947	924	1 789 275	836	1 777 390	165	11 885	25
17	87	134	34 316	366	1 669 026	347	1 666 767	51	2 259	26
23	110	156	143 803	247	1 769 378	240	1 768 913	24	465	27
58	- 1 535	621	488 026	983	7 499 040	948	7 488 376	121	10 664	28
14	- 13 909	83	363 350	197	69 857 743	177	68 406 002	50	1 451 741	29
3	- 14 741	28	211 373	81	621 903	74	621 706	18	197	30
21	- 61	448	38 375	181	275 050	150	273 741	46	1 309	31
20	- 411	188	8 748	309	741 130	260	714 215	81	26 915	32
20	21	251	156 010	220	129 087	201	125 765	33	3 322	33
71	3 551	322	2 071 634	396	194 117	149	23 041	267	171 077	D
71	3 551	322	2 071 634	396	194 117	149	23 041	267	171 077	35
59	3 613	297	2 062 126	374	138 090	143	16 516	249	121 574	35.1
53	- 754	376	822 810	242	515 555	187	492 958	86	22 597	E
24	- 428	22	609	27	9 096	5	1 379	25	7 717	36
1	0	25	2 401	17	1 939	10	1 892	8	47	37
27	- 327	315	813 847	192	504 236	167	489 405	52	14 831	38
1	0	14	5 953	6	285	5	282	1	3	39
469	- 4 282	18 241	4 915 829	2 232	636 045	1 225	146 065	1 131	489 980	F
86	1 265	2 131	1 290 059	539	430 942	118	11 652	458	419 290	41
32	- 5 061	730	1 269 484	124	82 009	81	36 870	54	45 138	42
351	- 486	15 380	2 356 287	1 569	123 095	1 026	97 542	619	25 552	43
1 134	- 1 056	5 240	1 750 695	15 689	15 664 124	12 944	15 268 407	4 364	395 718	G
258	647	938	68 523	3 448	1 597 569	2 874	1 561 520	1 203	36 049	45
572	- 2 749	2 344	1 478 793	6 002	12 558 844	5 493	12 398 548	1 007	160 296	46
38	232	814	66 604	1 563	136 561	1 358	131 467	283	5 094	46.1
36	469	47	8 685	411	555 621	359	510 545	108	45 076	46.2
35	48	68	7 474	541	2 091 080	490	2 031 041	99	60 039	46.3
111	- 3 632	170	352 144	1 028	2 879 641	958	2 854 887	158	24 754	46.4
16	- 649	41	402 730	179	1 144 421	173	1 144 177	19	244	46.5
78	101	298	45 109	990	1 776 348	950	1 771 085	144	5 263	46.6
242	720	852	574 844	1 011	3 529 424	937	3 510 792	161	18 632	46.7
16	- 37	54	21 203	279	445 748	268	444 554	35	1 194	46.9
304	1 046	1 958	203 378	6 239	1 507 711	4 577	1 308 338	2 154	199 373	47
19	155	163	11 656	811	91 415	377	82 899	482	8 515	47.1
8	1	19	378	292	41 899	184	40 438	127	1 460	47.2
18	46	40	640	168	310 974	64	307 862	120	3 111	47.3

**Noch: 2.4 Umsatzsteuerpflichtige, deren Lieferungen und Leistungen 2013 nach der Besteuerung der Umsätze und ausgewählten Wirtschaftszweigen**

Systematik-Nr.	Wirtschaftszweig	Steuerpflichtige	Lieferungen und Leistungen	Steuerpflichtige Umsätze			
				zu 19%		zu 7 %	
				Fälle	1 000 €	Fälle	1 000 €
				3	4	5	6
47.4	Eh.m.Ger.d.Informationen-u.Komm.techn.(i.Ver.k.r.)	1 852	1 251 907	1 847	1 195 450	195	5 695
47.5	Eh.m.so.HH.ger.,Textil.,Heim-,Einr.bed.(i.Ver.k.)	4 962	5 131 744	4 935	4 855 174	685	60 372
47.6	Eh.m.Verlagsprod.,Sportausr.,Spielw.(i.Ver.k.r.)	2 414	1 022 351	2 396	756 337	1 348	245 292
47.7	Einzelhandel m.sonstigen Gütern (in Verkaufsr.)	10 756	14 154 060	10 640	11 950 842	5 036	1 687 206
47.8	Einzelh. an Verkaufsständen und auf Märkten	475	103 982	430	35 580	324	65 576
47.9	Eh.,nicht i.Verkaufsr.,a.Verkaufsst.od.a.Märkt.	2 772	4 021 362	2 715	3 187 053	747	385 838
H	Verkehr und Lagerei	9 611	18 687 105	8 967	12 894 645	2 206	775 444
49	Landverkehr u.Transport in Rohrfernleitungen	5 325	4 507 677	5 294	3 653 907	1 888	620 701
50	Schifffahrt	1 023	3 146 279	439	380 882	61	50 419
50.2	Güterbeförderung i.d.See-u.Küstenschifffahrt	825	2 951 016	244	261 927	34	6 572
51	Luftfahrt	70	194 651	69	27 991	5	159
52	Lagerei, Erbr.v.sonst.Dienstleist.f.d.Verkehr	2 125	10 261 500	2 098	8 266 639	184	100 587
52.2	Erbringung v.sonstigen Dienstleist. f.d.Verkehr	2 002	9 248 082	1 975	7 410 578	171	12 489
53	Post-, Kurier- und Expressdienste	1 068	576 999	1 067	565 226	68	3 578
I	Gastgewerbe	20 419	5 713 433	19 788	3 679 101	17 455	1 983 071
55	Beherbergung	4 821	1 865 990	4 301	932 389	4 321	895 904
56	Gastronomie	15 598	3 847 443	15 487	2 746 712	13 134	1 087 167
J	Information und Kommunikation	8 445	6 295 635	8 390	5 148 413	1 104	902 816
58	Verlagswesen	795	2 100 111	780	1 244 331	387	806 810
59	H.,Verlg.,Vertr.v.Film.,Ferns.,Kino,Verl.v.Musik	418	190 121	412	114 714	214	72 398
60	Rundfunkveranstalter	24	61 419	24	60 793	7	637
61	Telekommunikation	211	427 669	208	388 064	32	- 416
62	Erbr.v.Dienstleist.der Informationstechnologie	4 880	2 849 650	4 869	2 721 483	263	9 518
63	Informationsdienstleistungen	2 117	666 665	2 097	619 028	201	13 869
K	Erbr. v. Finanz- u.Versicherungsdienstleist.	1 897	1 348 592	1 886	1 181 937	229	23 174
64	Erbringung von Finanzdienstleistungen	450	888 705	445	731 860	124	19 818
65	Versich.,Rückversich.u.Pens.kassen(oh.Sozialv.)	26	177 022	26	176 840	6	380
66	Mit Finanz- u.Versich.dienstl. verbund.Tätigk.	1 421	282 865	1 415	273 237	99	2 977
L	Grundstücks- und Wohnungswesen	24 645	5 960 922	24 305	3 796 688	1 630	108 342
68	Grundstücks- und Wohnungswesen	24 645	5 960 922	24 305	3 796 688	1 630	108 342
M	Erbr. v. freiberufl.,wiss.u.techn.Dienstl.	35 493	13 060 966	35 336	12 149 090	3 644	213 287
69	Rechts- und Steuerberatung, Wirtschaftsprüfung	8 702	3 060 465	8 674	3 031 408	547	9 196
70	Verwalt.u.Führ.v.Untern.u.Betr., Untern.beratung	7 780	2 375 558	7 743	2 144 112	595	48 266
71	Archit.,Ing.bür.,techn.,physikal.u.chem.Unters.	11 000	5 260 956	10 967	4 871 123	523	28 924
72	Forschung und Entwicklung	795	261 776	778	230 142	111	9 242
73	Werbung und Marktforschung	2 565	933 645	2 562	875 829	340	26 106
74	Sonst.freiberufl.,wiss.schaftl.u.techn.Tätigk.	3 310	652 748	3 271	507 764	477	66 161
75	Veterinärwesen	1 341	515 818	1 341	488 713	1 051	25 392
N	Erbr. v. sonst. Wirtsch. Dienstleistungen	14 062	11 453 461	13 960	9 750 107	2 009	252 539
77	Vermietung von beweglichen Sachen	2 290	3 041 132	2 277	2 736 366	301	24 878
78	Vermittlung und Überlassung v.Arbeitskräften	842	2 004 394	832	1 962 064	66	6 130
79	Reisebüros,-veranstalt.,Erbr.sonst.Res.dienstl.	1 028	1 603 911	1 020	742 260	222	35 349
80	Wach- und Sicherheitsdienste sowie Detekteien	401	524 696	401	512 777	18	3 980
81	Gebäudebetreuung, Garten- u.Landschaftsbau	6 850	2 943 479	6 794	2 598 717	1 138	102 505
82	Erbr.v.wirt.Dienstl.f.Untern,Priv.pers.a.n.g.	2 651	1 335 849	2 636	1 197 924	264	79 698
P	Erziehung und Unterricht	4 029	785 155	3 943	495 811	1 301	26 773
85	Erziehung und Unterricht	4 029	785 155	3 943	495 811	1 301	26 773
Q	Gesundheits- und Sozialwesen	4 134	7 306 212	3 561	721 878	1 765	433 663
86	Gesundheitswesen	3 398	5 096 912	2 889	616 687	1 385	222 875
87	Heime (ohne Erholungs- und Ferienheime)	289	1 836 572	274	64 697	210	177 690
88	Sozialwesen (ohne Heime)	447	372 727	398	40 494	170	33 098
R	Kunst, Unterhaltung und Erholung	6 808	2 601 797	6 351	1 453 499	3 669	315 381
90	Kreative, künstlerische u. unterhaltende Tätigk.	2 987	366 462	2 621	204 836	1 668	130 243
91	Bibliotheken, Archive, Museen,botan.,zool.Gärt.	104	110 892	97	41 211	73	17 128
92	Spiel-, Wett- und Lotteriewesen	747	1 176 657	746	450 812	224	13 127
93	Erbr.v.Dienstl.d.Sports,d.Unterhalt.u.d.Erholung	2 970	947 786	2 887	756 641	1 704	154 882
S	Erbringung von sonstigen Dienstleistungen	13 552	1 896 216	13 408	1 661 508	1 271	114 565
94	Inter.vert.,kirchl.u.a.rel.Ver.(oh.Soz.,Sport)	613	243 151	567	117 151	300	52 155
95	Reparatur von DV-geräten und Gebrauchsgütern	954	187 500	953	180 636	46	1 221
96	Erb.v.sonst.überwiegend persönl.Dienstleistungen	11 985	1 465 565	11 888	1 363 721	925	61 189



Steuerpflichtige Umsätze		Steuerpflichtige Umsätze nach § 13b für die der Leistungsempfänger die Steuer schuldet		Steuerfreie Umsätze						Systematik- Nr.
zu anderen Steuersätzen				zusammen		darunter				
		mit Vorsteuerabzug				ohne Vorsteuerabzug				
Fälle	1 000 €	Fälle	1 000 €	Fälle	1 000 €	Fälle	1 000 €	Fälle	1 000 €	
7	8	9	10	11	12	13	14	15	16	
25	27	128	7 351	461	43 383	344	40 654	174	2 729	47.4
111	107	816	93 294	1 093	122 797	892	113 080	287	9 717	47.5
12	5	42	634	568	20 081	389	15 041	238	5 040	47.6
71	669	585	64 149	2 084	451 177	1 659	365 629	554	85 548	47.7
-	-	15	692	33	2 134	26	2 087	11	47	47.8
40	36	150	24 585	729	423 851	642	340 647	161	83 204	47.9
116	621	597	123 224	2 816	4 893 171	2 326	4 826 299	692	66 872	H
45	- 2	334	49 410	1 097	183 660	769	156 618	419	27 042	49
1	58	18	8 012	760	2 706 908	748	2 704 087	22	2 821	50
-	-	12	7 679	731	2 674 838	726	2 673 142	13	1 695	50.2
1	0	3	690	13	165 811	10	163 917	7	1 895	51
66	564	209	64 595	835	1 829 115	739	1 794 778	189	34 337	52
64	492	192	38 804	803	1 785 720	717	1 755 026	175	30 693	52.2
3	0	33	518	111	7 676	60	6 899	55	777	53
45	158	127	6 202	1 196	44 901	271	4 627	980	40 274	I
17	7	49	3 632	636	34 058	97	1 088	572	32 970	55
28	151	78	2 570	560	10 842	174	3 539	408	7 303	56
102	- 2 729	445	65 870	1 329	181 265	992	166 301	467	14 965	J
59	- 441	30	896	231	48 516	201	45 410	72	3 105	58
7	- 1 381	12	480	71	3 910	45	3 579	34	331	59
2	1	1	- 20	3	8	1	0	2	8	60
4	- 617	20	27 670	25	12 968	18	12 943	10	25	61
20	- 289	171	21 196	740	97 742	554	92 527	240	5 215	62
10	- 2	211	15 648	259	18 121	173	11 841	109	6 280	63
16	144	55	9 164	105	134 173	87	132 823	20	1 349	K
6	357	23	6 480	39	130 190	21	128 840	20	1 349	64
3	- 204	1	4	1	2	1	2	-	-	65
7	- 10	31	2 680	65	3 981	65	3 981	-	-	66
111	135	513	131 561	4 543	1 924 196	409	88 789	4 254	1 835 407	L
111	135	513	131 561	4 543	1 924 196	409	88 789	4 254	1 835 407	68
1 511	256	1 051	160 354	3 692	537 978	1 728	339 562	2 160	198 416	M
1 251	2 012	53	2 087	765	15 762	190	1 269	619	14 493	69
42	218	239	31 408	950	151 553	357	85 744	636	65 809	70
114	- 1 627	514	111 303	926	251 233	543	151 629	432	99 604	71
-	-	19	3 210	131	19 182	83	16 600	59	2 582	72
14	- 26	86	2 407	341	29 329	263	26 524	94	2 805	73
8	- 375	126	9 815	411	69 383	225	57 020	210	12 363	74
82	54	14	124	168	1 535	67	775	110	760	75
168	1 319	2 089	359 702	1 722	1 089 507	1 135	807 153	915	282 354	N
41	188	199	73 780	333	205 920	230	100 121	124	105 799	77
28	58	64	9 418	105	26 723	63	22 529	50	4 194	78
7	554	26	35 488	585	790 260	468	638 308	379	151 952	79
9	2	17	741	42	7 197	21	5 594	25	1 603	80
51	- 11	1 624	226 080	367	15 903	174	6 133	206	9 770	81
32	528	159	14 195	290	43 505	179	34 469	131	9 036	82
33	14	34	519	1 185	262 038	142	8 949	1 085	253 089	P
33	14	34	519	1 185	262 038	142	8 949	1 085	253 089	85
12	55	75	12 733	1 923	6 137 882	116	19 364	1 860	6 118 518	Q
8	55	49	2 281	1 671	4 255 014	82	16 702	1 625	4 238 312	86
3	0	20	10 263	122	1 583 922	20	2 271	116	1 581 652	87
1	1	6	189	130	298 946	14	392	119	298 554	88
27	- 1 224	170	6 446	776	827 671	262	9 344	567	818 328	R
6	- 1 378	84	2 116	303	30 645	125	3 134	198	27 511	90
-	-	7	22	26	52 531	9	240	23	52 291	91
2	0	6	310	78	712 408	16	207	64	712 201	92
19	154	73	3 998	369	32 087	112	5 762	282	26 325	93
36	- 41	601	20 105	883	100 078	308	14 304	612	85 774	S
5	2	10	1 054	123	72 789	31	1 914	101	70 875	94
3	0	65	2 601	86	3 042	65	2 818	26	224	95
28	- 43	526	16 451	674	24 246	212	9 572	485	14 674	96

## 2.5 Umsatzsteuerpflichtige, deren Lieferungen und Leistungen 2013 und Organkreise nach ausgewählten Wirtschaftszweigen

Systematik-Nr.	Wirtschaftszweig	insgesamt		darunter Organkreise		Anteil der Organkreise an den Steuerpflichtigen des Wirtschaftsbereiches	Anteil der Organkreise an den Lieferungen und Leistungen des Wirtschaftsbereiches
		Steuerpflichtige	Lieferungen und Leistungen	Steuerpflichtige	Lieferungen und Leistungen		
		Anzahl	1 000	Anzahl	1 000	%	
A - S	Wirtschaftszweige insgesamt	274 806	521 946 755	5 563	210 517 669	2,0	40,3
A	Land- und Forstwirtschaft, Fischerei	14 084	9 046 373	99	1 339 692	0,7	14,8
01	Landwirtschaft, Jagd u. damit verb. Tätigkeiten	13 228	8 453 137	87	1 314 513	0,7	15,6
02	Forstwirtschaft und Holzeinschlag	726	485 800	11	24 861	1,5	5,1
03	Fischerei und Aquakultur	130	107 436	1	318	0,8	0,3
B	Bergbau und Gewinnung von Steinen und Erden	283	2 296 081	20	925 007	7,1	40,3
06	Gewinnung von Erdöl und Erdgas	1	•	-	-	-	-
08	Gewinnung v.Steinen und Erden, sonst. Bergbau	239	1 067 290	15	599 846	6,3	56,2
09	Erbr.v.DL.f.d.Bergb.u.f.d.Gew.v.Steinen u.Erden	43	•	5	325 161	11,6	-
C	Verarbeitendes Gewerbe	18 786	239 354 481	1 027	148 590 116	5,5	62,1
10	Herstellung v.Nahrungs- und Futtermitteln	2 813	31 661 691	117	9 131 914	4,2	28,8
11	Getränkeherstellung	155	1 482 337	13	1 175 328	8,4	79,3
13	Herstellung von Textilien	293	855 796	12	369 774	4,1	43,2
14	Herstellung von Bekleidung	251	686 051	13	217 864	5,2	31,8
15	Herstellung von Leder, Lederwaren und Schuhen	75	•	2	167 267	2,7	-
16	H.v.Holz-,Flecht-,Korb- u.Korkwaren(oh.Möbel)	1 186	1 884 971	53	755 431	4,5	40,1
17	Herstellung von Papier, Pappe und Waren daraus	201	4 281 212	13	1 816 422	6,5	42,4
18	H.v.Druckerz.,Vervielf.v.besp.Ton-,Bild-u.Dat.tr.	1 033	1 737 048	42	129 015	4,1	7,4
19	Kokerei und Mineralölverarbeitung	4	•	1	152 916	25,0	-
20	Herstellung von chemischen Erzeugnissen	358	7 539 865	31	3 166 625	8,7	42,0
21	Herstellung von pharmazeutischen Erzeugnissen	89	2 114 965	9	408 569	10,1	19,3
22	Herstellung von Gummi- und Kunststoffwaren	705	17 056 374	68	11 846 288	9,6	69,5
23	H.v.Glas,Glasw.,Keramik,Verarb.v.Steinen u.Erden	1 005	6 082 744	61	2 748 598	6,1	45,2
24	Metallerzeugung und -bearbeitung	217	12 350 879	12	2 080 543	5,5	16,8
25	Herstellung von Metallerzeugnissen	3 291	8 672 680	214	2 270 304	6,5	26,2
26	H.v.DV-Gerät.,elektron. u. opt. Erzeugnissen	791	3 301 702	35	738 808	4,4	22,4
27	Herstellung von elektrisch. Ausrüstungen	551	5 201 343	41	2 440 786	7,4	46,9
28	Maschinenbau	1 781	16 827 812	141	3 246 109	7,9	19,3
29	H.v.Kraftwagen und Kraftwagenteilen	409	110 090 599	28	104 218 777	6,8	94,7
30	Sonstiger Fahrzeugbau	199	1 602 339	7	324 649	3,5	20,3
31	Herstellung von Möbeln	1 062	1 709 718	48	272 654	4,5	15,9
32	Herstellung von sonstigen Waren	1 413	2 007 935	37	818 509	2,6	40,8
33	Reparatur u.Installation v.Masch. u.Ausrüstungen	904	1 756 409	29	92 965	3,2	5,3
D	Energieversorgung	8 971	24 611 304	65	11 763 433	0,7	47,8
35	Energieversorgung	8 971	24 611 304	65	11 763 433	0,7	47,8
35.1	Elektrizitätsversorgung	8 789	23 431 866	59	11 317 005	0,7	48,3
E	Wasserversorgung,Abw.,Abf.ents.,Bes.v.Umweltv.	1 011	4 263 821	60	799 217	5,9	18,7
36	Wasserversorgung	173	548 354	4	28 392	2,3	5,2
37	Abwasserentsorgung	133	180 227	9	40 205	6,8	22,3
38	Samml.,Behandl. u.Beseitig.v.Abfällen, Rückgew.	668	3 490 062	45	725 845	6,7	20,8
39	Beseitig. v.Umweltverschmutz.u.sonst.Entsorg.	37	45 179	2	4 775	5,4	10,6
F	Baugewerbe	30 028	25 756 319	1 068	3 262 627	3,6	12,7
41	Hochbau	3 662	7 343 793	201	870 534	5,5	11,9
42	Tiefbau	1 166	4 872 207	62	629 840	5,3	12,9
43	Vorber.Baustellenarb.,Bauinst.u.so.Ausb.gew.	25 200	13 540 318	805	1 762 253	3,2	13,0
G	Handel, Instandhaltung und Reparatur von Kfz.	58 548	141 508 881	1 315	28 571 514	2,2	20,2
45	Handel m. Kraftfahrz., Instandh. u. Rep. v. KFZ	9 403	16 623 999	370	3 001 830	3,9	18,1
46	Großhandel (ohne Handel mit Kraftfahrzeugen)	17 948	83 952 495	526	18 239 805	2,9	21,7
46.1	Handelsvermittlung	7 710	1 943 905	57	50 484	0,7	2,6
46.2	Großh.m.landw. Grundstoffen u.lebend.Tieren	1 261	13 796 716	44	1 629 954	3,5	11,8
46.3	Gh.m.Nahrungs-,Genussm.,Getränken u.Tabakw.	1 437	15 915 790	69	2 144 936	4,8	13,5
46.4	Großhandel m.Gebrauchs- und Verbrauchsgütern	2 156	14 356 298	104	5 104 032	4,8	35,6
46.5	Gh.m.Geräten d.Informationen-u.Kommunik.technik	358	3 907 683	17	1 310 195	4,7	33,5
46.6	Gh.m.sonst. Maschinen, Ausrüstungen und Zubehör	1 836	7 513 039	89	1 300 657	4,8	17,3
46.7	Sonstiger Großhandel	2 630	24 965 880	132	6 622 181	5,0	26,5
46.9	Großhandel ohne ausgeprägten Schwerpunkt	560	1 553 184	14	77 366	2,5	5,0
47	Einzelhandel (oh.Handel mit Kraftfahrzeugen)	31 197	40 932 386	419	7 329 880	1,3	17,9
47.1	Einzelh.m.Waren versch. Art (i.Verkaufsräumen)	3 980	7 563 243	40	514 202	1,0	6,8
47.2	Eh.m.Nahr.-u.Genussm.,Getr.,Tabakw.(i.Verk.r.)	2 833	1 426 071	26	47 607	0,9	3,3
47.3	Einzelh.m.Motorenkraftstoffen (Tankstellen)	1 153	6 257 666	12	68 200	1,0	1,1

**Noch: 2.5 Umsatzsteuerpflichtige, deren Lieferungen und Leistungen 2013 und Organkreise  
nach ausgewählten Wirtschaftszweigen**

Systematik-Nr.	Wirtschaftszweig	insgesamt		darunter Organkreise		Anteil der Organkreise an den Steuerpflichtigen des Wirtschaftsbereiches	Anteil der Organkreise an den Lieferungen und Leistungen des Wirtschaftsbereiches
		Steuerpflichtige	Lieferungen und Leistungen	Steuerpflichtige	Lieferungen und Leistungen		
		Anzahl	1 000	Anzahl	1 000	%	
47.4	Eh.m.Ger.d.Informationen-u.Komm.techn.(i.Verk.r.)	1 852	1 251 907	23	88 154	1,2	7,0
47.5	Eh.m.so.HH.ger.,Textil.,Heim-,Einr.bed.(i.Verk.)	4 962	5 131 744	130	884 405	2,6	17,2
47.6	Eh.m.Verlagsprod.,Sportausr.,Spielw.(i.Verk.r.)	2 414	1 022 351	27	54 348	1,1	5,3
47.7	Einzelhandel m.sonstigen Gütern (in Verkaufsr.)	10 756	14 154 060	116	4 777 448	1,1	33,8
47.8	Einzelh. an Verkaufsständen und auf Märkten	475	103 982	2	4 046	0,4	3,9
47.9	Eh.,nicht i.Verkaufsr.,a.Verkaufsst.od.a.Märkt.	2 772	4 021 362	43	891 469	1,6	22,2
H	Verkehr und Lagerei	9 611	18 687 105	221	3 488 511	2,3	18,7
49	Landverkehr u.Transport in Rohrfernleitungen	5 325	4 507 677	120	945 366	2,3	21,0
50	Schifffahrt	1 023	3 146 279	9	90 346	0,9	2,9
50.2	Güterbeförderung i.d.See-u.Küstenschifffahrt	825	2 951 016	3	7 216	0,4	0,2
51	Luftfahrt	70	194 651	1	16 926	1,4	8,7
52	Lagerei, Erbr.v.sonst.Dienstleist.f.d.Verkehr	2 125	10 261 500	86	2 346 494	4,0	22,9
52.2	Erbringung v.sonstigen Dienstleist. f.d.Verkehr	2 002	9 248 082	83	2 016 350	4,1	21,8
53	Post-, Kurier- und Expressdienste	1 068	576 999	5	89 378	0,5	15,5
I	Gastgewerbe	20 419	5 713 433	116	272 848	0,6	4,8
55	Beherbergung	4 821	1 865 990	47	69 153	1,0	3,7
56	Gastronomie	15 598	3 847 443	69	203 695	0,4	5,3
J	Information und Kommunikation	8 445	6 295 635	100	1 271 504	1,2	20,2
58	Verlagswesen	795	2 100 111	23	684 112	2,9	32,6
59	H.,Verlg.,Vertr.v.Film.,Ferns.,Kino,Verl.v.Musik	418	190 121	5	5 212	1,2	2,7
60	Rundfunkveranstalter	24	61 419	2	19 268	8,3	31,4
61	Telekommunikation	211	427 669	1	206 668	0,5	48,3
62	Erbr.v.Dienstleist.der Informationstechnologie	4 880	2 849 650	56	339 924	1,1	11,9
63	Informationsdienstleistungen	2 117	666 665	13	16 321	0,6	2,4
K	Erbr. v. Finanz- u.Versicherungsdienstleist.	1 897	1 348 592	68	629 591	3,6	46,7
64	Erbringung von Finanzdienstleistungen	450	888 705	29	434 282	6,4	48,9
65	Versich.,Rückversich.u.Pens.kassen(oh.Sozialv.)	26	177 022	10	143 309	38,5	81,0
66	Mit Finanz- u.Versich.dienstl. verbund.Tätigk.	1 421	282 865	29	51 999	2,0	18,4
L	Grundstücks- und Wohnungswesen	24 645	5 960 922	492	977 815	2,0	16,4
68	Grundstücks- und Wohnungswesen	24 645	5 960 922	492	977 815	2,0	16,4
M	Erbr. v. freiberufl.,wiss.u.techn.Dienstl.	35 493	13 060 966	461	1 279 666	1,3	9,8
69	Rechts- und Steuerberatung, Wirtschaftsprüfung	8 702	3 060 465	29	56 169	0,3	1,8
70	Verwalt.u.Führ.v.Untern.u.Betr., Untern.beratung	7 780	2 375 558	257	551 105	3,3	23,2
71	Archit.,Ing.bür.,techn.,physikal.u.chem.Unters.	11 000	5 260 956	119	549 903	1,1	10,5
72	Forschung und Entwicklung	795	261 776	1	204	0,1	0,1
73	Werbung und Marktforschung	2 565	933 645	35	101 043	1,4	10,8
74	Sonst.freiberufl.,wiss.schaftl.u.techn.Tätigk.	3 310	652 748	19	19 683	0,6	3,0
75	Veterinärwesen	1 341	515 818	1	1 559	0,1	0,3
N	Erbr. v. sonst. Wirtsch. Dienstleistungen	14 062	11 453 461	189	2 277 469	1,3	19,9
77	Vermietung von beweglichen Sachen	2 290	3 041 132	62	141 067	2,7	4,6
78	Vermittlung und Überlassung v.Arbeitskräften	842	2 004 394	10	43 081	1,2	2,1
79	Reisebüros,-veranstalt.,Erbr.sonst.Res.dienstl.	1 028	1 603 911	14	1 139 020	1,4	71,0
80	Wach- und Sicherheitsdienste sowie Detekteien	401	524 696	12	201 639	3,0	38,4
81	Gebäudebetreuung, Garten- u.Landschaftsbau	6 850	2 943 479	70	363 655	1,0	12,4
82	Erbr.v.wirt.Dienstl.f.Untern,Priv.pers.a.n.g.	2 651	1 335 849	21	389 006	0,8	29,1
P	Erziehung und Unterricht	4 029	785 155	21	56 199	0,5	7,2
85	Erziehung und Unterricht	4 029	785 155	21	56 199	0,5	7,2
Q	Gesundheits- und Sozialwesen	4 134	7 306 212	115	3 925 402	2,8	53,7
86	Gesundheitswesen	3 398	5 096 912	52	2 719 787	1,5	53,4
87	Heime (ohne Erholungs- und Ferienheime)	289	1 836 572	45	1 023 566	15,6	55,7
88	Sozialwesen (ohne Heime)	447	372 727	18	182 049	4,0	48,8
R	Kunst, Unterhaltung und Erholung	6 808	2 601 797	66	951 338	1,0	36,6
90	Kreative, künstlerische u. unterhaltende Tätigk.	2 987	366 462	10	11 820	0,3	3,2
91	Bibliotheken, Archive, Museen,botan.,zool.Gärt.	104	110 892	3	28 499	2,9	25,7
92	Spiel-, Wett- und Lotteriewesen	747	1 176 657	17	813 402	2,3	69,1
93	Erbr.v.Dienstl.d.Sports,d.Unterhalt.u.d.Erholung	2 970	947 786	36	97 617	1,2	10,3
S	Erbringung von sonstigen Dienstleistungen	13 552	1 896 216	60	135 721	0,4	7,2
94	Inter.vert.,kirchl.u.a.rel.Ver.(oh.Soz.,Sport)	613	243 151	8	19 873	1,3	8,2
95	Reparatur von DV-geräten und Gebrauchsgütern	954	187 500	8	6 254	0,8	3,3
96	Erb.v.sonst.überwiegend persönl.Dienstleistungen	11 985	1 465 565	44	109 595	0,4	7,5

**2.6. Umsatzsteuerpflichtige, steuerbarer Umsatz und Umsatzsteuer 2013 in regionaler Gliederung  
und Städte mit rd. 50 000 u. m. Einwohnern nach zusammengefassten Wirtschaftshauptbereichen<sup>1)</sup>**

Land Kreisfreie Stadt Landkreis Stat. Region Kreisangehörige Stadt	Steuer- pflichtige	Steuerbarer Umsatz		Umsatzsteuer vor Abzug der Vorsteuer	Abziehbare Vorsteuer	Umsatzsteuer- vorauszahlung
		insgesamt	darunter für Lieferungen und Leistungen			
	Anzahl	1 000 €				
Niedersachsen	274 806	577 648 516	521 946 755	76 025 447	69 068 789	6 974 207
Braunschweig, Stadt	7 656	12 541 365	12 087 536	1 757 220	1 373 347	384 692
Salzgitter, Stadt	1 899	9 277 693	8 133 500	1 305 015	1 186 566	118 452
Wolfsburg, Stadt	2 273	•	•	•	•	•
Gifhorn	4 160	3 642 170	3 412 229	494 571	384 471	110 103
Göttingen	8 030	12 237 676	11 170 206	1 510 982	1 348 864	162 131
Goslar	4 329	5 790 393	5 515 501	923 154	768 586	154 573
Helmstedt	1 953	5 244 080	5 200 887	914 935	714 972	199 969
Northeim	4 284	5 838 677	5 428 396	884 470	675 936	208 546
Osterode am Harz	2 231	3 003 870	2 881 576	461 060	354 806	106 388
Peine	3 537	3 203 206	3 039 135	544 861	394 583	150 346
Wolfenbüttel	3 079	•	•	•	•	•
Braunschweig	43 431	190 499 667	165 152 166	21 482 823	23 349 430	- 1 865 453
Region Hannover	42 175	101 230 736	89 505 327	14 418 114	12 099 156	2 326 283
dar. Hannover Landeshauptstadt	21 029	74 046 882	63 883 290	10 129 087	8 726 362	1 409 439
Diepholz	8 867	10 324 911	9 717 692	1 490 503	1 189 048	301 482
Hameln-Pyrmont	4 905	5 406 127	5 147 081	756 512	582 536	173 959
Hildesheim	8 222	10 539 651	9 588 753	1 578 409	1 250 155	328 465
Holzminden	2 172	3 376 505	3 146 354	409 566	381 105	28 436
Nienburg (Weser)	4 182	7 923 128	7 365 678	1 085 697	950 532	134 832
Schaumburg	5 216	9 256 037	8 002 444	1 453 675	1 144 463	309 178
Hannover	75 739	148 057 095	132 473 330	21 192 477	17 596 996	3 602 635
Celle	5 813	6 544 385	6 193 010	889 297	789 802	99 602
Cuxhaven	6 066	5 651 365	5 392 946	766 369	637 128	130 254
Harburg	10 879	9 924 335	9 043 770	1 424 866	1 124 538	300 634
Lüchow-Dannenberg	1 766	1 843 750	1 806 356	244 420	208 494	35 890
Lüneburg	6 442	5 186 830	4 969 576	699 049	552 075	147 343
Osterholz	3 766	2 825 279	2 658 716	434 715	324 291	110 551
Rotenburg (Wümme)	6 381	11 912 733	11 247 421	1 805 482	1 494 783	310 916
Heidekreis	4 911	10 435 058	9 973 139	1 741 772	1 512 586	229 443
Stade	6 973	8 399 753	7 885 609	1 135 659	883 267	252 430
Uelzen	3 076	3 297 637	3 153 908	418 653	336 995	81 666
Verden	5 011	7 968 294	7 308 222	1 039 524	911 711	128 068
Lüneburg	61 084	73 989 419	69 632 671	10 599 807	8 775 671	1 826 797
Delmenhorst, Stadt	2 142	1 540 042	1 431 126	234 278	158 432	76 005
Emden, Stadt	1 432	2 437 533	2 379 499	406 543	322 692	83 849
Oldenburg (Oldb), Stadt	5 955	14 238 585	13 946 756	2 543 878	1 864 491	679 495
Osnabrück, Stadt	5 954	17 224 587	15 957 928	2 733 476	2 159 284	575 459
Wilhelmshaven, Stadt	1 967	3 428 225	3 184 881	419 649	469 521	- 49 875
Ammerland	5 042	6 550 109	6 199 119	869 472	729 338	140 183
Aurich	6 797	9 327 203	8 750 099	1 315 353	1 272 298	43 086
Cloppenburg	7 724	13 993 034	13 033 767	1 583 442	1 463 307	120 479
Emsland	13 233	26 196 453	24 294 141	3 436 559	2 949 264	487 490
Friesland	3 405	2 675 335	2 582 729	414 592	305 789	108 881
Grf. Bentheim	5 192	7 857 525	7 165 153	1 103 756	912 889	190 975
Leer	5 709	8 625 591	8 402 809	1 020 007	825 655	194 509
Oldenburg	5 362	5 524 400	5 157 779	712 576	614 910	97 717
Osnabrück	13 095	24 256 901	22 501 944	3 293 391	2 869 269	424 302
Vechta	6 560	16 444 398	15 358 229	1 946 175	1 795 782	150 873
Wesermarsch	2 671	3 262 639	2 856 101	468 526	445 843	26 010
Wittmund	2 312	1 519 775	1 486 528	248 668	187 927	60 790
Weser-Ems	94 552	165 102 335	154 688 588	22 750 340	19 346 692	3 410 228
Göttingen, Stadt	3 871	7 775 048	7 024 463	866 011	843 528	22 485
Goslar, Stadt	1 711	3 812 816	3 644 364	617 669	534 463	83 209
Peine, Stadt	1 334	1 642 663	1 555 860	283 806	199 669	84 138
Wolfenbüttel, Stadt	1 365	1 500 764	1 457 332	215 473	142 567	72 907
Garbsen, Stadt	1 840	1 678 515	1 602 081	261 749	194 768	66 989
Langenhagen, Stadt	2 048	6 086 547	5 612 992	922 800	835 550	87 251
Hameln, Stadt	1 864	1 520 342	1 460 399	216 608	160 761	55 828
Hildesheim; Stadt	3 049	3 461 387	3 268 263	511 892	355 589	156 303
Celle, Stadt	2 360	4 601 061	4 315 209	611 733	572 666	39 070
Cuxhaven, Stadt	1 833	2 617 497	2 474 289	326 740	298 724	28 994
Lüneburg, Hansestadt	2 724	3 080 147	2 929 539	404 329	316 182	88 527
Stade, Hansestadt	1 589	3 063 903	2 788 759	471 559	358 858	112 744
Lingen (Ems), Stadt	1 854	3 967 109	3 764 082	632 582	423 890	208 704
Nordhorn, Stadt	1 958	2 457 087	2 333 735	410 842	296 595	114 251
Melle, Stadt	1 844	2 663 460	2 470 690	379 040	311 362	67 684

1) Nach dem Gebietsstand 31.12.2014

Steuerbarer Umsatz nach zusammengefassten Wirtschaftshauptbereichen						Land Kreisfreie Stadt Landkreis Stat. Region Kreisangehörige Stadt
Verarbeitendes Gewerbe			Baugewerbe			
Steuer- pflichtige	Steuerbarer Umsatz	Anteil am Gesamtumsatz	Steuer- pflichtige	Steuerbarer Umsatz	Anteil am Gesamtumsatz	
Anzahl	1 000 €	%	Anzahl	1 000 €	%	
18 786	280 681 273	48,6	30 028	25 944 587	4,5	Niedersachsen
474	3 602 040	28,7	592	386 665	3,1	Braunschweig, Stadt
134	7 944 502	86	203	144 866	1,6	Salzgitter, Stadt
107	•	•	201	202 142	0,2	Wolfsburg, Stadt
211	945 964	26,0	499	371 535	10,2	Gifhorn
542	6 253 095	51,1	699	487 677	4,0	Göttingen
322	1 943 275	33,6	418	236 603	4,1	Goslar
127	469 941	9,0	188	173 512	3,3	Helmstedt
366	2 221 638	38,1	505	282 354	4,8	Northeim
233	1 265 093	42,1	238	114 782	3,8	Osterode am Harz
276	585 864	18,3	447	246 563	7,7	Peine
214	•	•	351	245 302	10,4	Wolfenbüttel
3 006	147 025 607	77,2	4 341	2 892 002	1,5	Braunschweig
2 308	34 573 968	34,2	4 311	2 869 725	2,8	Region Hannover
983	30 680 501	41,4	1 728	1 061 320	1,4	dar. Hannover Landeshauptstadt
701	2 600 757	25,2	899	640 210	6,2	Diepholz
334	2 200 521	40,7	584	292 525	5,4	Hameln-Pyrmont
750	4 421 627	42,0	988	597 767	5,7	Hildesheim
190	2 344 106	69,4	274	154 478	4,6	Holzminden
359	3 679 243	46,4	498	352 046	4,4	Nienburg (Weser)
395	6 266 721	67,7	582	330 749	3,6	Schaumburg
5 037	56 086 943	37,9	8 136	5 237 499	3,5	Hannover
423	1 991 054	30,4	725	390 702	6,0	Celle
410	1 531 198	27,1	717	599 907	10,6	Cuxhaven
571	1 628 453	16,4	1 274	874 001	8,8	Harburg
128	588 194	31,9	230	115 875	6,3	Lüchow-Dannenberg
417	1 288 771	24,8	697	380 698	7,3	Lüneburg
256	682 344	24,2	461	309 719	11,0	Osterholz
487	2 184 956	18,3	858	1 137 211	9,5	Rotenburg (Wümme)
317	1 308 610	12,5	595	809 729	7,8	Heidekreis
372	1 689 012	20,1	772	919 830	11,0	Stade
235	901 331	27,3	334	238 777	7,2	Uelzen
368	3 281 046	41,2	662	884 591	11,1	Verden
3 984	17 074 969	23,1	7 325	6 661 040	9,0	Lüneburg
156	279 046	18,1	237	108 389	7,0	Delmenhorst, Stadt
99	427 777	17,5	130	147 590	6,1	Emden, Stadt
270	1 194 111	8,4	463	585 719	4,1	Oldenburg (Oldb), Stadt
436	5 566 157	32,3	453	1 369 850	8,0	Osnabrück, Stadt
109	1 778 051	51,9	203	222 258	6,5	Wilhelmshaven, Stadt
361	2 580 145	39,4	671	553 179	8,4	Ammerland
336	5 530 809	59,3	723	474 938	5,1	Aurich
561	6 460 116	46,2	1 056	908 077	6,5	Cloppenburg
1 043	10 403 296	39,7	1 446	2 335 044	8,9	Emsland
183	829 350	31,0	342	194 994	7,3	Friesland
370	2 628 960	33,5	561	696 390	8,9	Grf. Bentheim
432	807 672	9,4	645	441 321	5,1	Leer
375	1 912 375	34,6	588	356 198	6,4	Oldenburg
1 193	11 466 367	47,3	1 463	1 542 846	6,4	Osnabrück
551	6 915 771	42,1	729	729 510	4,4	Vechta
175	1 556 785	47,7	311	284 433	8,7	Wesermarsch
109	156 965	10,3	205	203 310	13,4	Wittmund
6 759	60 493 755	36,6	10 226	11 154 046	6,8	Weser-Ems
228	4 546 001	58,5	158	109 975	1,4	Göttingen, Stadt
136	1 107 208	29,0	167	115 981	3,0	Goslar, Stadt
91	302 808	18,4	126	124 395	7,6	Peine, Stadt
94	784 029	52,2	133	142 306	9,5	Wolfenbüttel, Stadt
124	449 750	26,8	243	93 097	5,5	Garbsen, Stadt
153	636 277	10,5	236	190 090	3,1	Langenhagen, Stadt
125	530 540	34,9	171	123 563	8,1	Hameln, Stadt
244	1 026 269	29,6	270	201 628	5,8	Hildesheim, Stadt
188	1 484 956	32,3	242	155 689	3,4	Celle, Stadt
96	1 028 178	39,3	149	97 665	3,7	Cuxhaven, Stadt
172	891 213	28,9	174	141 438	4,6	Lüneburg, Hansestadt
95	765 239	25,0	158	212 284	6,9	Stade, Hansestadt
115	446 166	11,2	192	447 449	11,3	Lingen (Ems), Stadt
132	403 571	16,4	206	282 908	11,5	Nordhorn, Stadt
203	1 319 108	49,5	186	169 411	6,4	Melle, Stadt

**Noch: 2.6. Umsatzsteuerpflichtige, steuerbarer Umsatz und Umsatzsteuer 2013 in regionaler Gliederung  
und Städte mit rd. 50 000 u. m. Einwohnern nach zusammengefassten Wirtschaftshauptbereichen <sup>1)</sup>**

Land Kreisfreie Stadt Landkreis Stat. Region Kreisangehörige Stadt	Steuerbarer Umsatz nach zusammengefassten Wirtschaftshauptbereichen					
	Handel			übrige Wirtschaftsbereiche		
	Steuer- pflichtige	Steuerbarer Umsatz	Anteil am Gesamtumsatz	Steuer- pflichtige	Steuerbarer Umsatz	Anteil am Gesamtumsatz
	Anzahl	1 000 €	%	Anzahl	1 000 €	%
<b>Niedersachsen</b>	<b>58 548</b>	<b>153 897 648</b>	<b>26,6</b>	<b>167 444</b>	<b>117 125 008</b>	<b>20,3</b>
Braunschweig, Stadt	1 522	4 104 337	32,7	5 068	4 448 323	35,5
Salzgitter, Stadt	484	658 363	7,1	1 078	529 962	6
Wolfsburg, Stadt	449	1 562 007	1,2	1 516	•	•
Gifhorn	862	1 290 633	35,4	2 588	1 034 038	28,4
Göttingen	1 653	2 749 112	22,5	5 136	2 747 792	22,5
Goslar	975	2 591 558	44,8	2 614	1 018 957	17,6
Helmstedt	436	590 086	11,3	1 202	4 010 541	76,5
Northeim	1 077	2 106 815	36,1	2 336	1 227 870	21,0
Osterode am Harz	519	638 792	21,3	1 241	985 203	32,8
Peine	803	1 261 322	39,4	2 011	1 109 457	34,6
Wolfenbüttel	665	519 770	22,0	1 849	•	•
<b>Braunschweig</b>	<b>9 445</b>	<b>18 072 794</b>	<b>9,5</b>	<b>26 639</b>	<b>22 509 264</b>	<b>11,8</b>
Region Hannover	8 892	37 939 751	37,5	26 664	25 847 292	25,5
dar. Hannover Landeshauptstadt	4 293	21 849 570	29,5	14 025	20 455 491	27,6
Diepholz	1 955	4 672 427	45,3	5 312	2 411 517	23,4
Hamelnd-Pyrmont	1 115	1 036 670	19,2	2 872	1 876 411	34,7
Hildesheim	1 738	3 210 466	30,5	4 746	2 309 791	21,9
Holzminde	473	544 708	16,1	1 235	333 213	9,9
Nienburg (Weser)	838	2 774 721	35,0	2 487	1 117 118	14,1
Schaumburg	1 185	1 615 181	17,5	3 054	1 043 386	11,3
<b>Hannover</b>	<b>16 196</b>	<b>51 793 924</b>	<b>35,0</b>	<b>46 370</b>	<b>34 938 729</b>	<b>23,6</b>
Celle	1 303	2 087 596	31,9	3 362	2 075 033	31,7
Cuxhaven	1 257	2 021 490	35,8	3 682	1 498 770	26,5
Harburg	2 373	5 309 068	53,5	6 661	2 112 813	21,3
Lüchow-Dannenberg	372	799 510	43,4	1 036	340 171	18,4
Lüneburg	1 286	1 891 568	36,5	4 042	1 625 793	31,3
Osterholz	856	1 140 510	40,4	2 193	692 706	24,5
Rotenburg (Wümme)	1 365	7 066 329	59,3	3 671	1 524 237	12,8
Heidekreis	1 069	6 983 063	66,9	2 930	1 333 656	12,8
Stade	1 400	3 207 519	38,2	4 429	2 583 392	30,8
Uelzen	659	1 452 230	44,0	1 848	705 299	21,4
Verden	1 046	2 393 810	30,0	2 935	1 408 847	17,7
<b>Lüneburg</b>	<b>12 986</b>	<b>34 352 693</b>	<b>46,4</b>	<b>36 789</b>	<b>15 900 717</b>	<b>21,5</b>
Delmenhorst, Stadt	550	643 876	41,8	1 199	508 731	33,0
Emden, Stadt	288	637 003	26,1	915	1 225 163	50,3
Oldenburg (Oldb), Stadt	1 176	3 072 589	21,6	4 046	9 386 166	65,9
Osnabrück, Stadt	1 254	5 573 110	32,4	3 811	4 715 470	27,4
Wilhelmshaven, Stadt	433	620 962	18,1	1 222	806 954	23,5
Ammerland	1 204	2 346 077	35,8	2 806	1 070 708	16,3
Aurich	1 379	1 676 432	18,0	4 359	1 645 024	17,6
Cloppenburg	1 533	4 425 125	31,6	4 574	2 199 716	15,7
Emsland	2 368	7 454 855	28,5	8 376	6 003 258	22,9
Friesland	751	659 050	24,6	2 129	991 941	37,1
Grf. Bentheim	1 326	2 659 176	33,8	2 935	1 872 999	23,8
Leer	1 220	4 448 829	51,6	3 412	2 927 769	33,9
Oldenburg	1 183	2 070 032	37,5	3 216	1 185 795	21,5
Osnabrück	3 003	7 486 046	30,9	7 436	3 761 642	15,5
Vechta	1 294	4 966 742	30,2	3 986	3 832 375	23,3
Wesermarsch	532	477 098	14,6	1 653	944 323	28,9
Wittmund	427	461 236	30,3	1 571	698 264	45,9
<b>Weser-Ems</b>	<b>19 921</b>	<b>49 678 236</b>	<b>30,1</b>	<b>57 646</b>	<b>43 776 298</b>	<b>26,5</b>
Göttingen, Stadt	749	1 112 543	14,3	2 736	2 006 529	25,8
Goslar, Stadt	405	2 050 178	53,8	1 003	539 449	14,1
Peine, Stadt	342	655 176	39,9	775	560 284	34,1
Wolfenbüttel, Stadt	308	250 594	16,7	830	323 835	21,6
Garbsen, Stadt	416	676 005	40,3	1 057	459 663	27,4
Langenhagen, Stadt	520	4 169 599	68,5	1 139	1 090 581	17,9
Hamelnd, Stadt	420	361 252	23,8	1 148	504 987	33,2
Hildesheim, Stadt	610	907 510	26,2	1 925	1 325 980	38,3
Celle, Stadt	567	1 454 874	31,6	1 363	1 505 542	32,7
Cuxhaven, Stadt	375	667 828	25,5	1 213	823 826	31,5
Lüneburg, Hansestadt	582	1 074 912	34,9	1 796	972 584	31,6
Stade, Hansestadt	332	1 084 308	35,4	1 004	1 002 072	32,7
Lingen (Ems), Stadt	393	1 042 646	26,3	1 154	2 030 848	51,2
Nordhorn, Stadt	536	1 054 751	42,9	1 084	715 857	29,1
Melle, Stadt	443	757 780	28,5	1 012	417 161	15,7

1) Nach dem Gebietsstand 31.12.2014

## 2.7 Umsatzsteuerpflichtige, deren steuerbarer Umsatz 2013 und Umsatz der Unternehmen mit britischer Rechtsform nach Wirtschaftsabschnitten<sup>1)</sup>

Systematik-Nr.	Wirtschaftszweig	Steuerpflichtige	Steuerbarer Umsatz		darunter Steuerbarer Umsatz der Unternehmen mit brit. Rechtsform			Anteil Steuerpflichtige	Anteil am Steuerbaren Umsatz
			insgesamt	darunter für Lieferungen und Leistungen	Steuerpflichtige	insgesamt	darunter für Lieferungen und Leistungen		
		Anzahl	1 000 €		Anzahl	1 000 €		%	
Niedersachsen									
	Insgesamt	274 806	577 648 516	521 946 755	2 136	22 559 039	17 225 355	0,8	3,9
B,C, D,E	Bergbau, Verarbeitendes Gewerbe, Energie und Wasserversorgung	29 051	312 524 687	270 525 687	168	7 251 961	5 127 456	0,6	2,3
F	Baugewerbe	30 028	25 944 587	25 756 319	416	132 070	129 252	1,4	0,5
G	Handel; Instandhaltung und Reparatur von Kfz.	58 548	153 897 648	141 508 881	943	12 909 335	9 826 428	1,6	8,4
J	Information und Kommunikation	8 445	6 407 088	6 295 635	128	200 111	169 277	1,5	3,1
L	Grundstücks- und Wohnungswesen	24 645	5 989 987	5 960 922	70	198 859	198 823	0,3	3,3
M	Erbr. v. freiberufl.,wiss.u.techn.Dienstl.	35 493	13 200 180	13 060 966	128	170 249	162 649	0,4	1,3
N	Erbr. v. sonst. Wirtsch. Dienstleistungen	14 062	11 572 639	11 453 461	120	1 277 999	1 258 785	0,9	11,0
	Übrige Wirtschaftsbereiche	74 534	48 111 699	47 384 883	163	418 453	352 685	0,2	0,9
Region Hannover									
	Insgesamt	42 175	101 230 736	89 505 327	2 136	22 559 039	17 225 355	5,1	22,3
B,C, D,E	Bergbau, Verarbeitendes Gewerbe, Energie und Wasserversorgung	44 980	142 393 070	124 267 035	168	7 251 961	5 127 456	0,4	5,1
F	Baugewerbe	4 311	2 869 725	2 849 712	416	132 070	129 252	9,6	4,6
G	Handel; Instandhaltung und Reparatur von Kfz.	8 892	37 939 751	32 867 780	943	12 909 335	9 826 428	10,6	34,0
J	Information und Kommunikation	1 992	2 387 664	2 334 544	128	200 111	169 277	6,4	8,4
L	Grundstücks- und Wohnungswesen	3 692	1 690 080	1 686 719	70	198 859	198 823	1,9	11,8
M	Erbr. v. freiberufl.,wiss.u.techn.Dienstl.	7 398	3 308 533	3 280 192	128	170 249	162 649	1,7	5,1
N	Erbr. v. sonst. Wirtsch. Dienstleistungen	2 470	4 494 027	4 460 227	120	1 277 999	1 258 785	4,9	28,4
	Übrige Wirtschaftsbereiche	10 615	7 378 623	7 264 445	163	418 453	352 685	1,5	5,7
Hannover, Landeshauptstadt									
	Insgesamt	21 029	74 046 882	63 883 290	2 136	22 559 039	17 225 355	10,2	30,5
B,C, D,E	Bergbau, Verarbeitendes Gewerbe, Energie und Wasserversorgung	1 124	36 683 418	30 646 075	168	7 251 961	5 127 456	14,9	19,8
F	Baugewerbe	1 728	1 061 320	1 049 459	416	132 070	129 252	24,1	12,4
G	Handel; Instandhaltung und Reparatur von Kfz.	4 293	21 849 570	17 926 787	943	12 909 335	9 826 428	22,0	59,1
J	Information und Kommunikation	1 197	1 938 867	1 891 299	128	200 111	169 277	10,7	10,3
L	Grundstücks- und Wohnungswesen	1 675	1 259 433	1 258 344	70	198 859	198 823	4,2	15,8
M	Erbr. v. freiberufl.,wiss.u.techn.Dienstl.	4 389	2 499 023	2 485 539	128	170 249	162 649	2,9	6,8
N	Erbr. v. sonst. Wirtsch. Dienstleistungen	1 193	3 747 048	3 715 808	120	1 277 999	1 258 785	10,1	34,1
	Übrige Wirtschaftsbereiche	5 430	5 008 203	4 909 978	163	418 453	352 685	3,0	8,4

1) Siehe Erklärung im Vorwort Seite 8 "Unternehmen mit ausländischer Rechtsform".