

Statistische Berichte Niedersachsen

Landesamt für Statistik
Niedersachsen



Q I 2 -3j / 2010

Nichtöffentliche Wasserversorgung und Abwasserentsorgung 2010



Niedersachsen

Zeichenerklärung

—	=	Nichts vorhanden	D	=	Durchschnitt
0	=	Mehr als nichts, aber weniger als die Hälfte der kleinsten dargestellten Einheit	p	=	vorläufige Zahl
.	=	Zahlenwert unbekannt oder aus Geheimhaltungsgründen nicht veröffentlicht	r	=	berichtigte Zahl
X	=	Nachweis ist nicht sinnvoll, unmöglich, oder Fragestellung trifft nicht zu	s	=	geschätzte Zahl
...	=	Angabe fällt später an	dav.	=	davon
/	=	Nicht veröffentlicht, weil nicht ausreichend genau oder nicht repräsentativ			Mit diesem Wort wird die Aufgliederung einer Gesamtmasse in sämtliche Teilmassen eingeleitet.
()	=	Aussagewert eingeschränkt, da Zahlenwert statistisch relativ unsicher	dar.	=	darunter
					Mit diesem Wort wird die Ausgliederung einzelner Teilmassen angekündigt.

Abänderungen bereits bekanntgegebener Zahlen beruhen auf nachträglichen Berichtigungen.
Abweichungen in den Summen sind in der Regel auf das Runden der Einzelpositionen zurückzuführen.

Soweit nicht anders vermerkt ist, wurden die Tabellen im Landesamt für Statistik Niedersachsen erarbeitet und gelten für das Gebiet des Landes Niedersachsen.

Information und Beratung

Auskünfte zu dieser Veröffentlichung unter:
Dez-25@statistik.niedersachsen.de
Tel.: 0511 9898 - 2418 (Herr Behre)

Auskünfte aus allen Bereichen der amtlichen Statistik unter:
Tel.: 0511 9898 - 1132, 1134
Fax: 0511 9898 - 99 - 1134
E-Mail: auskunft@statistik.niedersachsen.de
Internet: www.statistik.niedersachsen.de

Herausgeber

Landesamt für Statistik Niedersachsen
Postfach 91 07 64
30427 Hannover

Erscheinungsweise: dreijährlich
Erschienen im November 2014

Titelfoto: BMU/H.-G. Oed

© Landesamt für Statistik Niedersachsen, Hannover 2014.
Vervielfältigung und Verbreitung, auch auszugsweise, mit Quellenangabe gestattet.

Inhalt

Seite

Vorbemerkungen	4
Wasseraufkommen und -ableitung 1977 bis 2010	5
Wasser- /Abwasseraufkommen 2010 nach Größenklassen	5
Begriffserläuterungen	6
Karte der Wassereinzugsgebiete (WEG) mit Erläuterungen	8
Karte der Flussgebietseinheiten (FGE) mit Erläuterungen	11
Kreiskarte Niedersachsen.....	13
1.1 Wassergewinnung und -bezug nach Kreisen.....	14
1.2 Wassergewinnung und -bezug nach Wirtschaftsbereichen.....	16
1.3 Wassergewinnung und -bezug nach Wassereinzugsgebieten	18
1.4 Wassergewinnung und -bezug nach Flussgebietseinheiten.....	20
2.1 Verwendung des Wasseraufkommens nach Kreisen.....	22
2.2 Verwendung des Wasseraufkommens nach Wirtschaftsbereichen.....	24
3.1 Nutzungsarten nach Kreisen	26
3.2 Nutzungsarten nach Wirtschaftsbereichen	30
3.3 Nutzungsarten nach Flussgebietseinheiten	34
4.1 Verbleib des unbehandelten Abwassers nach Kreisen.....	36
4.2 Verbleib des unbehandelten Abwassers nach Wirtschaftsbereichen.....	38
4.3 Verbleib des unbehandelten Abwassers nach Wassereinzugsgebieten.....	40
4.4 Verbleib des unbehandelten Abwassers nach Flussgebietseinheiten	42
5.1 Verbleib des behandelten Abwassers nach Kreisen.....	43
5.2 Verbleib des behandelten Abwassers nach Wirtschaftsbereichen.....	45
6.1 Schädlichkeit des unbehandelt in ein Oberflächengewässer bzw. in den Untergrund eingeleiteten Abwassers nach Kreisen	47
6.2 Schädlichkeit des unbehandelt in ein Oberflächengewässer bzw. in den Untergrund eingeleiteten Abwassers nach Wirtschafts- bereichen.....	49
7.1 Schadstofffrachten – Direkteinleitung des behandelten Abwassers nach Kreisen.....	51
7.2 Schadstofffrachten – Direkteinleitung des behandelten Abwassers nach Wirtschaftsbereichen.....	53
8.1 Direkte Klärschlammentsorgung nach Wirtschaftsbereichen.....	55
8.2 Schlamm aus den chem. oder chem.-phys. Behandlungsanlagen nach Wirtschaftsbereichen.....	56

Vorbemerkungen

In der vorliegenden Veröffentlichung werden die Ergebnisse der Erhebung der nichtöffentlichen Wasserversorgung und die Abwasserentsorgung für das Jahr 2010 dargestellt. Die Erhebung ist in § 8 des Umweltstatistikgesetzes (UStatG 2005) verankert und wird alle drei Jahre durchgeführt.

Folgende Sachverhalte werden erhoben:

- Gewinnung, Bezug, Abgabe, Verwendung und Verbleib von Wasser
- Kreislauf- und Mehrfachnutzung von Wasser
- Menge und Schädlichkeit des Abwassers
- Menge, Behandlung und Verbleib des Klärschlammes

Die Ergebnisse werden in der Regel folgendermaßen gegliedert:

- nach regionalen Einheiten, d. h. nach Kreisen, Statistischen Regionen (ehemalige Regierungsbezirke bzw. NUTS-II-Regionen) sowie das Land Niedersachsen und
- nach Wirtschaftszweigen (Systematik gemäß WZ 2008).

Einige Tabellen werden zudem nach Wassereinzugsgebieten (WEG gemäß hydrologischer Karte Deutschlands) bzw. Flussgebietseinheiten (FGE, Planungseinheiten der Europäischen Wasserrahmenrichtlinie) angeboten. FGE sind die (Planungs-)Einheiten der Europäischen Wasserrahmenrichtlinie (WRRL), auf deren Basis die Berichtspflichten der europäischen Mitgliedsstaaten an die EU-Kommission erfüllt werden müssen. Grundsätzlich sind alle Tabellen auf Anfrage auch in dieser Gliederung erhältlich.

Methodik

Befragt werden alle nichtöffentlichen Betriebe, die mehr als 2 000 Kubikmeter Wasser im Jahr 2010 selber gewonnen oder einen Fremdbezug an Wasser von mindes-

tens 10 000 Kubikmeter haben sowie Betriebe, die Wasser oder Abwasser in ein Gewässer einleiten.

Es werden grundsätzlich alle Wirtschaftsbereiche mit Ausnahme der öffentlichen Wasserversorgung und Abwasserentsorgung, für die es eine eigene Erhebung nach § 7 UStatG (2005) gibt, befragt. Die Erhebung der nichtöffentlichen Wasserversorgung und Abwasserentsorgung umfasst beispielsweise Betriebe aus dem Verarbeitenden Gewerbe (z. B. Papierindustrie, Fahrzeugbau etc.), der Energieversorgung, dem Dienstleistungsgewerbe und dem öffentlichen Sektor.

Eine Sonderrolle nimmt der Bereich Landwirtschaft ein. Zur Entlastung der Berichtspflichtigen wurden lediglich die Beregnungsverbände mittels eines verkürzten Bogens zur Bewässerung befragt, die eine Eigengewinnung von Wasser von mindestens 10 000 Kubikmeter Wasser haben. Landwirtschaftliche Betriebe wurden dagegen nicht in die Erhebung einbezogen. Daher ist die Aussagekraft für den Wirtschaftsbereich Landwirtschaft in der Erhebung eingeschränkt.

In den Jahren 1998, 2001 und 2004 wurde eine Erhebung der Wasserversorgung und Abwasserbeseitigung in der Wirtschaft gemäß des Umweltstatistikgesetzes aus dem Jahr 1995 durchgeführt. Diese Daten sind aufgrund der mit dem UStatG 2005 geänderten Methodik mit den Daten für 2007 und 2010 grundsätzlich nicht mehr vergleichbar. Eine gewisse Vergleichbarkeit ergibt sich jedoch, wenn lediglich die Daten der Wirtschaftsbereiche B und C der Wirtschaftszweigklassifikation WZ 2008 („Bergbau, Gewinnung von Steinen und Erden“ sowie „Verarbeitendes Gewerbe“) aus dem Jahr 2010 mit den Ergebnissen der Erhebung der Wasserversorgung und Abwasserbeseitigung im Bergbau, bei der Gewinnung von Steinen und Erden und im Verarbeitenden Gewerbe gemäß § 7 UStatG (1995) verglichen werden. In der dargestellten Zeitreihe wurde hierauf zurückgegriffen.

Wasseraufkommen und -ableitung 1977 bis 2010

Jahr	Betriebe	Wasser- auf- kommen insgesamt	Eigengewinnung			Fremd- bezug	Ableitung des Abwassers ¹⁾				
			zu- sammen	davon			in die öffentliche Kanalisation		in ein Oberflächengewässer oder den Untergrund		behandelt
				Grund- und Quell- wasser ²⁾	Ober- flächen- wasser ³⁾						
							unbe- handelt	be- handelt	unbehandelt		
	zusammen	darunter Kühl- wasser									
Anzahl	1 000 m³										
1977	4 772	798 141	713 743	208 351	505 393	84 398	58 489	5 061	424 721	375 700	165 590
1979	4 569	795 580	718 286	205 845	512 442	77 293	57 026	2 219	434 602	368 143	62 523
1981	4 778	768 986	688 544	195 139	493 415	80 433	52 768	5 392	413 424	356 877	158 169
1983	4 339	736 179	662 308	205 569	456 739	73 871	45 609	6 588	395 139	335 467	160 450
1987	4 082	630 644	546 528	172 846	373 681	84 115	41 016	16 728	321 463	261 609	127 922
1991	4 181	705 197	611 620	182 252	429 368	93 576	41 520	13 060	389 462	333 395	127 667
1995 ⁴⁾	1 259	628 011	558 016	169 455	388 561	69 994	27 255	13 313	327 557	293 818	130 997
1998	1 104	524 391	456 219	132 761	323 458	68 173	23 332	12 590	269 150	239 535	121 768
2001	1 037	521 084	463 240	130 679	332 561	57 844	23 283	12 393	278 090	249 203	116 332
2004	904	493 539	426 278	104 249	322 029	67 261	24 117	12 519	262 431	227 868	117 064
2007 ⁵⁾	1 067	3 584 317	3 502 118	152 956	3 349 162	82 199	24 224	14 729	3 231 564	3 211 675	124 281
2010	1 014	3 632 963	3 567 040	207 375	3 359 664	65 922	22 281	13 892	3 233 519	3 212 447	135 343
dar. B+C	686	464 407	412 108	98 675	313 433	52 299	20 578	13 472	239 602	219 205	124 941

1) Ohne ungenutzt abgeleitetes Abwasser.

2) Ab 1995 einschließlich angereichertes Grundwasser; bis 1991 einschließlich Uferfiltrat.

3) Fluss-, Seen- und Talsperrenwasser; ab 1995 einschließlich Uferfiltrat.

4) Ab 1995 Einschränkung des Berichtskreises auf Betriebe, die ein Wasseraufkommen von mindestens 10 000 Kubikmeter pro Jahr haben.

5) Ab 2007 Ausdehnung des Berichtskreises auf alle Wirtschaftsbereiche, zwischen 1975 und 2004 wurden im Rahmen dieser Erhebung die Wirtschaftsbereiche; Wirtschaftsbereiche C und D (WZ 2003) = Gewinnung von Steinen und Erden, sonstiger Bergbau sowie Verarbeitendes Gewerbe (B und C (WZ 2008)); erhoben werden Betriebe, die eine Eigengewinnung von mindestens 2 000 Kubikmeter pro Jahr oder einen Fremdbezug von mindestens 10 000 Kubikmeter Wasser haben.

Wasser- /Abwasseraufkommen 2010 nach Größenklassen

Betriebe	Wasser-/ Abwasser- aufkommen	Wasser-/Abwasseraufkommen in 1 000 m³ von ... m³ bis ... m³								
		Insgesamt	unter	10	50	100	300	500	1 000	5 000
			10	50	100	300	500	1 000	5 000	und mehr
Betriebe		1 014	76	335	117	224	99	79	65	19
Wasseraufkommen insgesamt¹⁾		3 632 963	452	8 315	8 410	40 429	37 789	56 845	146 866	3 333 857
davon										
Eigengewinnung		3 567 040	327	3 358	5 447	29 028	30 951	48 567	125 792	3 323 571
Fremdbezug		65 922	124	4 958	2 963	11 401	6 838	8 278	21 074	10 285
einmalige Wassernutzung		3 068 053	391	6 621	6 812	35 028	32 511	45 332	92 537	2 848 822
Mehrfachnutzung ²⁾		419 910	9	478	552	1 700	1 372	3 661	22 836	389 305
Kreislaufnutzung ³⁾		104 934	40	822	562	2 405	2 444	6 097	21 429	71 134
Abwasser insgesamt⁴⁾		3 403 406	x	x	x	x	x	x	x	x
davon										
unbehandeltes Abwasser ⁵⁾		3 252 836	x	x	x	x	x	x	x	x
behandeltes Abwasser		150 570	x	x	x	x	x	x	x	x

1) Enthält Mehrfachzählungen, da der Fremdbezug von anderen Betrieben bereits bei diesen als Wassergewinnung erfasst wird.

2) Mehrstufen-, Kaskadennutzung.

3) Erstfüllung und Zusatzwasser.

4) Ohne ungenutzt abgeleitetes Abwasser.

5) Einschließlich an andere Betriebe weitergeleitetes Abwasser.

Begriffserläuterungen

Abwasserbehandlungsanlage

Anlage zur Reinigung von Abwasser. Einbezogen wurden mechanische sowie biologische Anlagen mit bzw. ohne weitergehende Behandlung. Nicht zu Abwasserbehandlungsanlagen im Sinne der Erhebung zählen Rechen- und Siebanlagen, Fettabscheider und Kleinkläranlagen.

Angereichertes Grundwasser

Angereichertes Grundwasser besteht überwiegend aus planmäßig versickertem Oberflächenwasser, echtem Grundwasser und ggf. Uferfiltrat.

Biologische Abwasserbehandlung

Entfernung von gelösten Schmutzstoffen, Kolloiden und Schwebstoffen aus Abwasser durch aeroben und/oder anaeroben Abbau, Aufbau neuer Zellsubstanz und Adsorption an Bakterienflocken oder biologischen Rasen, z. B. Belebungsverfahren, Tropfkörperverfahren.

CSB

Der chemische Sauerstoffbedarf ist die Menge an gelöstem Sauerstoff in mg/l oder g/m³, die zur völligen Oxidation der im Wasser enthaltenen organischen Stoffe benötigt wird. Als chemisches Oxidationsmittel wird üblicherweise Kaliumdichromat verwendet. Bei häuslichem Abwasser ist der CSB zweimal höher als der BSB₅ der gleichen untersuchten Wasserprobe. Höhere CSB-Werte geben Hinweise auf schwer abbaubare organische Stoffe im Abwasser.

Eigengewinnung

Selbstgewonnene Wassermenge, einschließlich eventuell bei der Gewinnung auftretender Wasserverluste sowie ungenutzt abgeleitete Wassermengen und Eigenverbrauch.

Einwohnergleichwert (EGW)

Umrechnungswert aus dem Vergleich von gewerblichem oder industriellem mit häuslichem Schmutzwasser, bezogen auf den fünftägigen biochemischen Sauerstoffbedarf des Abwassers von 60g/ (Einwohner x Tag).

Einwohnerwert

Dieser ergibt sich aus der Summe der angeschlossenen Einwohner und dem Einwohnergleichwert.

Fremdwasser

In die Kanalisation eindringendes Grundwasser, unerlaubt über Fehlan schlüsse eingeleitetes Wasser sowie einem

Schmutzwasserkanal zufließendes Oberflächenwasser. Das Fremdwasser beinhaltet kein Regenwasser.

Gewinnungsanlage

Die Brunnen und/oder Quellen eines Wasserwerks sind, unabhängig von ihrer Anzahl und ihrer technischen Gestaltung, eine Gewinnungsanlage, wenn sie Grundwasser mit gleicher Beschaffenheit aus einem zusammenhängenden Grundwasservorkommen gewinnen.

Grundwasser

Als Grundwasser gilt das unterirdisch anstehende Wasser, das die Hohlräume der Erdrinde zusammenhängend ausfüllt und nur der Schwere unterliegt, ohne natürlichen Austritt.

Jahresabwassermenge

Die Jahresabwassermenge setzt sich zusammen aus Schmutzwasser, einschließlich Fremdwasser, sowie Niederschlagswasser.

Klärschlamm

Klärschlamm besteht aus vom Abwasser abtrennbaren, wasserhaltigen Stoffen, ausgenommen Rechen-, Sieb- und Sandfanggut.

Kleinkläranlagen

Anlagen zur dezentralen Behandlung des häuslichen und gewerblichen Schmutzwassers aus einzelnen oder mehreren Gebäuden. Diese Anlagen werden nicht im Bestand der öffentlichen Kläranlagen geführt.

Letztverbraucher

Letztverbraucher sind private Haushalte, gewerbliche Unternehmen und sonstige Abnehmer, mit denen die öffentlichen Wasserversorgungsunternehmen die abgegebenen Wassermengen unmittelbar abrechnen.

Mischkanalisation

Kanalanlage, in der Regenwasser und Schmutzwasser gemeinsam abgeleitet werden.

Phosphatelimination

Im Wesentlichen basiert die Phosphatelimination auf Fällungsbehandlung oder der biologischen Phosphatentfernung aus dem Abwasser. Die Phosphate werden z. B. mit Aluminiumsulfat, Eisen (III)-Chlorid oder Kalk gefällt. Die

Phosphatelimination kann gleichzeitig mit der biologischen Abwasserreinigung in Belebungsanlagen (sog. Simultanfällung), als Vorfällung in der Vorklärung oder in besonderen Fällungs- und Nachklärbecken (dritte Reinigungsstufe) durchgeführt werden.

Grundlage der biologischen Phosphatelimination ist die Fähigkeit bestimmter Bakterienstämme, über das Zellwachstum notwendige Maß hinaus Phosphor aufzunehmen und in Form von Polyphosphaten zu speichern. Die Bakterien nehmen dann vermehrt Phosphor auf, wenn sie einen schnellen Wechsel von anaeroben und aeroben Zuständen ausgesetzt werden.

Quellwasser

Quellwasser ist der örtlich begrenzte natürliche Grundwasseraustritt, auch nach künstlicher Fassung, allerdings ohne Überlaufwasser.

Sammelkanalisation

Leitungssysteme, die ausschließlich dazu bestimmt sind, Abwasser (ggf. Regenwasser) zu sammeln und in ein Gewässer oder in den Untergrund abzuleiten bzw. in eine Kläranlage weiterzuleiten.

Schmutzwasseraufkommen

Das Schmutzwasser ist die Gesamtmenge des durch häuslichen Gebrauch veränderten abfließenden Wassers,

in der jeweiligen regionalen Einheit angefallenen und in der öffentlichen Kanalisation gesammelten Abwassers.

Trennkanalisation

Kanalanlage, in der Regenwasser und Schmutzwasser getrennt gesammelt und abgeleitet werden.

Trockenmasse

Trockenmasse (TM) ist die enthaltene Masse nach einem Trocknungsverfahren.

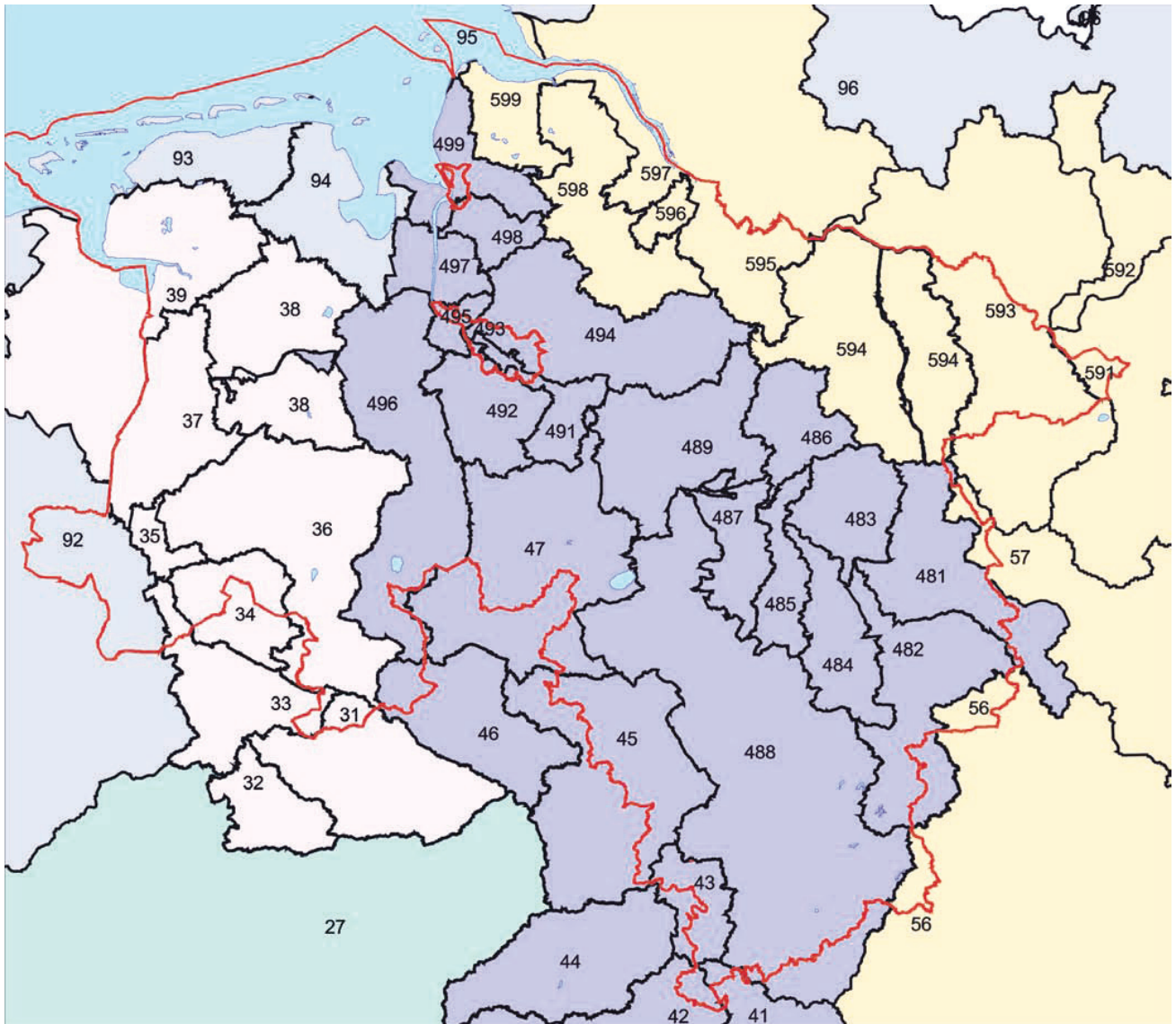
Uferfiltrat

Uferfiltrat ist Wasser, das den Wassergewinnungsanlagen durch das Ufer eines Flusses oder Sees im Untergrund nach Bodenpassage zusickert und sich mit dem anstehenden Grundwasser vermischt, es wird in seiner Beschaffenheit wesentlich von der des Oberflächenwassers bestimmt.

Wasserabgabe

Abgabe an Letztverbraucher und Abgabe zur Weiterverteilung an andere Wasserversorgungsunternehmen und sonstige Verteiler. Bei der Wasserabgabe zur Weiterverteilung ist die Wasserabgabe von Wasserverbänden und Genossenschaften an die Mitgliedsgemeinden einzubeziehen, sofern letztere die Wasserabrechnung mit dem Letztverbraucher selbst vornehmen.

Wassereinzugsgebiete in Niedersachsen



Landesgrenze
 Gewässer
 Teileinzugsgebiete

Stromgebiete

Rhein
 Ems

Weser
 Elbe
 Küste

Quelle: Niedersächsisches Landesamt für Ökologie.

Wassereinzugsgebiete (WEG) in Niedersachsen

Gebiets-kennzahl	Gebietsbezeichnung	Gebiets-kennzahl	Gebietsbezeichnung
	Stromgebiet der Ems	491	Weser zwischen der Aller und der Ochtum
31	Ems von der Hessel (einschl.) bis zur Bever (einschl.) in Niedersachsen	492	Gebiet der Ochtum
33	Ems von der Glane (einschl.) bis zum Dortmund-Ems-Kanal (einschl.) in Niedersachsen	493	Weser zwischen der Ochtum und der Lesum (in Bremen)
34	Gebiet der Großen Aa	494	Gebiet der Lesum
35	Ems zwischen der Großen Aa und der Hase	495	Weser zwischen der Lesum und der Hunte
36	Gebiet der Hase	496	Gebiet der Hunte
37	Ems zwischen der Hase und der Leda	497	Weser zwischen der Hunte und der Geeste
38	Gebiet der Leda	498	Gebiet der Lune
39	Ems von der Leda bis zum Larrelter- und Wybelsumer Polder (einschl.)	499	Weser von der Geeste (einschl.) bis zur Mündung in die Nordsee
	Stromgebiet der Weser		Niedersächsisches Elbegebiet
		59	Elbegebiet von der Seege (einschl.) bis zur Nordsee
41	Gebiet der Werra in Niedersachsen	591	Elbegebiet von der Seege (einschl.) bis zur Jeetzel
42	Gebiet der Fulda in Niedersachsen	592	Gebiet der Jeetzel
43	Weser von der Vereinigung der Werra und der Fulda bis zur Diemel	593	Gebiet des Kateminer Mühlenbaches
45	Weser zwischen der Diemel und der Werre	594	Gebiet der Illmenau
46	Gebiet der Werre in Niedersachsen	595	Elbegebiet von der Wettern (einschl.) bis zur Lühe
47	Weser von der Aue (einschl.) bis zur Aller in Niedersachsen	596	Gebiet der Lühe
48	Gebiet der Aller	597	Elbegebiet zwischen der Lühe und der Oste
481	Aller von der Quelle bis zur Oker	598	Gebiet der Oste
482	Gebiet der Oker	599	Elbegebiet vom Hadelner Kanal (einschl.) bis zur Döser Wettern (einschl.)
483	Aller zwischen der Oker und der Fuhse		
484	Gebiet der Fuhse	56	Saalegebiet in Niedersachsen
485	Aller zwischen der Fuhse und der Örtze	57	Gebiet der Ohre in Niedersachsen
486	Gebiet der Örtze	92	Gebiet der Vechte in Niedersachsen
487	Aller zwischen der Örtze und der Leine	93	Gebiet der Küstenflüsse zwischen Weser und Ems vom Altharlinger Sieltief mit Neuharlinger Siel (einschl.) bis zum Greetsiel mit Altensieltief (einschl.) und das Gebiet der niedersächsischen Watt- und Seeflächen von der Insel Borkum (einschl.) bis zur Insel
488	Gebiet der Leine		
489	Aller zwischen der Leine und der Mündung in die Weser		Langeoog (einschl.)
49	Weser zwischen der Aller und der Nordsee	94	Gebiet der Küstenflüsse zwischen Weser und Ems vom Eckwarder Sieltief (einschl.) bis zum Wittmunder Tief mit Harlesiel (einschl.) und das Gebiet der niedersächsischen Watt- und Seeflächen von der Insel Spiekeroog (einschl.) bis zum Kleinwatt (einschl.)

Erläuterungen zur Karte der Wassereinzugsgebiete in Niedersachsen

Grundlage für diese Karte ist die Hydrografische Karte Niedersachsens mit der Einteilung der Wassereinzugsgebiete nach Kennziffern.

1. Die Wassereinzugsgebiete werden in dieser Karte und in den Tabellen durch zwei- oder dreistellige Zahlen gekennzeichnet.

2. Die erste Stelle der Kennziffer bezeichnet das Wassereinzugsgebiet (Stromgebiet), und zwar:

3	Ems
4	Weser
5	Elbe
9	Küstengebiet

3. Die zweite Stelle der Kennziffer gibt die weitere Unterteilung des Wassereinzugsgebietes an. Beim Quellgebiet mit der Ziffer 1 beginnend sind bis zur Mündung neun Teilwassereinzugsgebiete 1. Ordnung festgelegt. Nebengewässer haben die geraden Ziffern 2, 4, 6 und 8, die Zwischengebiete die ungeraden Ziffern 3, 5, 7 und 9.

4. Die dritte Stelle unterscheidet die Teilwassereinzugsgebiete 1. Ordnung weiter in Teilwassereinzugsgebiete 2. Ordnung. Letztere werden durch Wasserscheiden begrenzt, die von den Mündungen der einmündenden, durch gerade Ziffern gekennzeichneten Gewässer ausgehen.

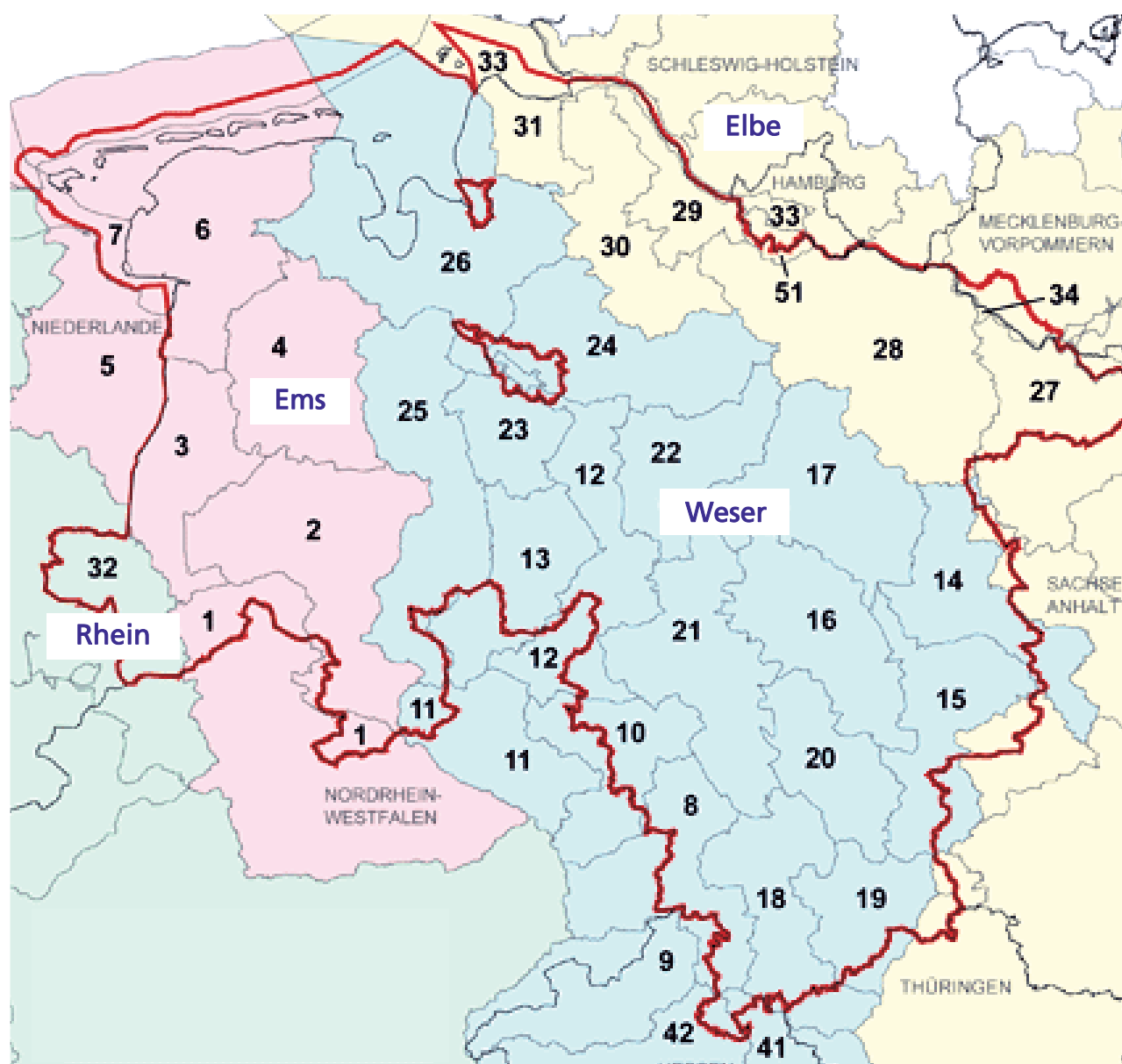
5. Die Küstengebiete mit den Watten und Inseln haben in der ersten Stelle eine 9, gefolgt von der Kennzahl des im Binnenland angrenzenden Stromgebietes. Die Bezeichnungen lauten also wie folgt:

92	Küstengebiet (Rhein)
93	Küstengebiet (Ems)
94	Küstengebiet (Weser)
95	Küstengebiet (Elbe)

Seitlich werden die Küstengebiete untereinander durch seewärtige Verlängerung der Hauptwasserscheiden abgegrenzt.

Die Grenze zwischen den Küstengebieten 93, 94, 95 und den unteren Zwischengebieten 39, 49, 59 bildet auf dem Wasser die seewärtige Grenze der Binnenwasserstraßen, auf dem Lande die entsprechende Wasserscheide.

Flussgebietseinheiten in Niedersachsen



Flussgebietseinheiten (FGE) in Niedersachsen

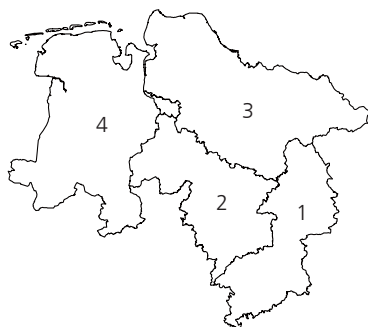
Nr.	Fluss-/ Bearbeitungsgebiet	Nr.	Fluss-/ Bearbeitungsgebiet
	Flussgebiet Ems		Flussgebiet Weser
1	Obere Ems	8	Weser/ Nethe
2	Hase	9	Diemel
3	Ems/ Nordradde	10	Weser/ Emmer
4	Leda-Jümme	11	Werre
5	Nedereems	12	Weser/Meerbach
6	Untere Ems	13	Große Aue
7	Ems-Ästuar	14	Aller/ Quelle
	Flussgebiet Elbe	17	Aller/ Örtze
27	Jeetzel	18	Leine/ Ilme
28	Ilmenau/ Seeve/ Este	19	Rhume
29	Lühe/ Aue-Schwinge	20	Innerste
30	Oste	21	Leine/ Westaue
31	Hadeln	22	Aller/ Böhme
33	Tideelbestrom	23	Weser/ Ochtum
34	Elbe von Havel bis Geesthacht	24	Wümme
51	Seevekanal/ Moorburger Landscheide	25	Hunte
		26	Unterweser
	Flussgebiet Rhein	41	Werra
32	Vechte	42	Fulda

Kreisfreie Städte und Landkreise in Niedersachsen



Statistische Regionen

- 1 Braunschweig
- 2 Hannover
- 3 Lüneburg
- 4 Weser-Ems



Kreisfreie Städte

- 1 Braunschweig
- 2 Salzgitter
- 3 Wolfsburg
- 4 Delmenhorst
- 5 Emden
- 6 Oldenburg (Oldb)
- 7 Osnabrück
- 8 Wilhelmshaven

1.1. Wassergewinnung und -bezug nach Kreisen

Schl. Nr.	Kreisfreie Stadt Landkreis Statistische Region Land	Betriebe	Wasser- auf- kommen insg. ¹⁾	Eigengewinnung			Bezug			
				Betriebe	insgesamt	darunter aus Grund- wasser	Betriebe	insgesamt	darunter	
									aus dem öffent- lichen Netz	von anderen Betrieben und Einrich- tungen
		Anzahl	1 000 m³	Anzahl	1 000 m³		Anzahl	1 000 m³		
101	Braunschweig, Stadt	13	5 773	3	4 293	4	13	1 480	1 480	-
102	Salzgitter, Stadt	11	31 597	3	30 218	26 420	10	1 380	436	944
103	Wolfsburg, Stadt	6	13 410	4	3 147	1 677	5	10 263	1 050	9 213
151	Gifhorn	56	34 820	55	34 632	31 411	10	188	127	61
152	Göttingen	23	1 651	13	1 041	566	20	610	610	-
153	Goslar	24	11 349	18	6 854	1 203	15	4 495	1 299	3 196
154	Helmstedt	10	23 491	8	22 854	9 257	5	637	637	-
155	Northeim	23	4 749	13	3 968	213	22	781	759	22
156	Osterode am Harz	19	4 667	11	4 008	337	18	659	659	-
157	Peine	34	18 102	32	17 827	7 503	7	275	275	-
158	Wolfenbüttel	6	494	4	432	99	5	63	63	-
1	Braunschweig	225	150 102	164	129 272	78 689	130	20 830	7 394	13 436
241	Hannover, Region	115	72 613	86	65 859	17 977	67	6 753	3 669	3 084
251	Diepholz	20	1 813	15	1 355	1 284	18	458	458	-
252	Hameln-Pyrmont	14	549 598	10	549 351	2 003	14	247	247	-
254	Hildesheim	27	18 073	15	16 789	1 191	22	1 284	1 153	131
255	Holzminde	17	3 210	12	2 882	1 825	16	327	327	-
256	Nienburg (Weser)	27	42 013	24	40 402	4 486	21	1 611	1 364	247
257	Schaumburg	13	2 856	9	2 564	1 620	11	292	292	-
2	Hannover	233	690 176	171	679 203	30 387	169	10 973	7 510	3 463
351	Celle	11	3 055	10	2 915	2 891	10	141	141	0
352	Cuxhaven	14	2 986	6	1 639	817	13	1 347	1 216	131
353	Harburg	18	5 107	15	4 787	4 132	10	320	320	1
354	Lüchow-Dannenberg	21	9 882	17	9 219	9 190	7	663	663	-
355	Lüneburg	41	11 945	34	10 977	10 460	15	968	968	-
356	Osterholz	3	74	1	.	.	3	.	.	-
357	Rotenburg (Wümme)	11	2 136	6	1 662	1 662	10	474	474	-
358	Heidekreis	18	5 581	12	4 264	1 455	18	1 316	1 042	274
359	Stade	14	198 976	8	196 837	911	14	2 140	611	1 529
360	Uelzen	111	36 056	106	35 636	28 150	12	420	420	-
361	Verden	8	1 418	5	.	.	8	.	.	-
3	Lüneburg	270	277 218	220	268 464	60 130	120	8 754	6 819	1 935

1) Enthält Mehrfachzählungen, da der Fremdbezug von anderen Betrieben bereits bei diesen als Wassergewinnung erfasst wird.

Noch: 1.1. Wassergewinnung und -bezug nach Kreisen

Schl. Nr.	Kreisfreie Stadt Landkreis Statistische Region Land	Betriebe	Wasser- auf- kommen insg. ¹⁾	Eigengewinnung			Bezug			
				Betriebe	insgesamt	darunter aus Grund- wasser	Betriebe	insgesamt	darunter	
									aus dem öffent- lichen Netz	von anderen Betrieben und Einrich- tungen
		Anzahl	1 000 m³	Anzahl	1 000 m³		Anzahl	1 000 m³		
401	Delmenhorst, Stadt	6	1 308	4	1 026	142	6	282	282	-
402	Emden, Stadt	6	.	1	.	.	6	.	.	-
403	Oldenburg, Stadt	7	596	4	317	317	7	279	279	-
404	Osnabrück, Stadt	9	10 770	7	9 917	3 236	9	852	852	-
405	Wilhelmshaven, Stadt	6	519 349	2	.	.	6	4 810	4 810	-
451	Ammerland	25	3 435	18	2 049	1 953	20	1 385	1 385	0
452	Aurich	4	579	3	83	74	4	497	497	-
453	Cloppenburg	30	7 525	21	6 173	6 142	26	1 352	1 341	11
454	Emsland	48	54 868	23	49 315	8 772	45	5 552	3 848	1 704
455	Friesland	6	2 942	3	2 619	2 554	6	323	323	-
456	Grafschaft Bentheim	12	2 168	9	1 867	1 855	12	300	130	170
457	Leer	10	1 851	7	1 580	157	9	271	271	-
458	Oldenburg	10	1 493	6	665	587	9	828	828	-
459	Osnabrück	52	10 214	25	8 143	4 433	45	2 071	1 859	212
460	Vechta	37	4 144	22	2 993	2 943	29	1 150	949	201
461	Wesermarsch	16	1 878 405	6	1 873 599	-	16	4 806	4 806	-
462	Wittmund	2	.	2	.	.	2	.	.	-
4	Weser-Ems	286	2 515 467	163	2 490 102	33 169	257	25 365	23 066	2 300
	Niedersachsen	1 014	3 632 963	718	3 567 040	202 374	676	65 922	44 789	21 134

1) Enthält Mehrfachzählungen, da der Fremdbezug von anderen Betrieben bereits bei diesen als Wassergewinnung erfasst wird.

1.2 Wassergewinnung und -bezug nach Wirtschaftsbereichen

WZ 2008 Systematik Nr.	Wirtschaftszweig	Betriebe	Wasser- auf- kommen insg. ¹⁾	Eigengewinnung			Bezug			
				Betriebe	Menge	davon aus Grund- wasser	Betriebe	Menge	davon	
									aus dem öffent- lichen Netz	von anderen Betrieben und Einrich- tungen
		Anzahl	1 000 m³	Anzahl	1 000 m³		Anzahl	1 000 m³		
A	Land- u. Forstwirtschaft	277	106 189	277	106 110	95 250	11	79	18	61
B	Bergbau und Gewinnung von Steinen und Erden	31	15 465	29	15 310	4 274	16	155	81	74
10	Herstellung v. Nahrungs- und Futtermitteln	212	45 166	107	29 668	23 031	191	15 498	15 096	402
10.1	<i>darunter</i> Schlachten und Fleischverarbeitung	87	12 706	44	7 960	7 960	74	4 745	4 565	180
11	Getränkeherstellung	31	6 270	22	3 345	2 991	27	2 925	2 925	0
12	Tabakverarbeitung	1	.	1	.	.	1	.	.	.
13	Herstellung v. Textilien	8	576	7	412	412	8	165	165	0
14	Herstellung von Bekleidung	1	.	1	.	.	1	.	.	.
15	Herstellung von Leder, Lederwaren und Schuhen	1	.	1	.	.	1	.	.	.
16	Herstellung von Holz-, Flecht-, Korb- und Korkwaren	5	359	4	121	121	5	238	238	0
17	Herstellung von Papier, Pappe u. Waren daraus	27	44 204	18	43 172	14 475	27	1 032	1 032	0
18	Herstellung von Druck erzeugnissen; Vervielfältigung v. bespielten Ton-, Bild- und Datenträgern	3	217	2	.	.	3	.	.	0
19	Kokerei und Mineral- ölverarbeitung	4	5 987	3	2 742	1 052	4	3 245	2 475	770
20	Herst. von chemischen Erzeugnissen	61	247 568	34	231 394	11 556	59	16 175	11 370	4 805
20.1	<i>darunter</i> Herstellung von chem. Grundstoffen, Dünge- mitteln u. Stickstoffver- bindungen, Kunststoffen in Primärformen und synthe- tischem Kautschuk in Primärformen	37	242 165	22	228 631	9 437	36	13 534	9 903	3 631
21	Herstellung von pharma- zeutischen Erzeugnissen	13	624	3	31	31	13	593	442	151
22	Herstellung von Gummi- und Kunststoffwaren	53	4 689	29	3 354	2 280	49	1 335	1 018	317
23	Herstellung von Glas und Glaswaren, Keramik, Ver- arbeitung von Steinen und Erden	102	20 019	82	19 194	4 267	90	825	824	1
23.6	<i>darunter</i> Herstellung von Erzeugnissen aus Beton Zement und Gips	62	1 711	57	1 462	658	53	249	248	1

1) Enthält Mehrfachzählungen, da der Fremdbezug von anderen Betrieben bereits bei diesen als Wassergewinnung erfasst wird.

Noch: 1.2 Wassergewinnung und -bezug nach Wirtschaftsbereichen

WZ 2008 Systematik Nr.	Wirtschaftszweig	Betriebe	Wasser- auf- kommen insg. ¹⁾	Eigengewinnung			Bezug			
				Betriebe	Menge	davon aus Grund- wasser	Betriebe	Menge	davon	
									aus dem öffent- lichen Netz	von anderen Betrieben und Einrich- tungen
		Anzahl	1 000 m³	Anzahl	1 000 m³		Anzahl	1 000 m³		
24	Metallerzeugung und -bearbeitung	29	60 159	15	56 456	29 169	25	3 703	1 656	2 047
24.1	<i>darunter</i> Erzeugung von Roheisen, Stahl und Ferrolegierungen	7	33 340	4	32 849	28 775	4	491	14	477
24.4	<i>darunter</i> Erzeugung und erste Bearbeitung von NE-Metallen	10	25 724	5	22 799	306	10	2 925	1 355	1 570
25	Herstellung von Metall- erzeugnissen	23	639	11	295	156	22	344	322	22
26	Herstellung von Daten- verarbeitungsgeräten, elektronischen u. optischen Erzeugnissen	10	482	3	326	326	10	156	138	18
27	Herstellung von elektrischen Ausrüstungen	12	1 789	4	1 107	1 007	12	682	682	0
28	Maschinenbau	20	1 948	8	758	712	18	1 190	385	805
28.1	<i>darunter</i> Herstellung von nicht wirtschaftszweig- spezifischen Maschinen	8	1 054	4	130	84	8	924	119	805
29	Herstellung von Kraftwagen und Kraftwagenteilen	19	6 633	9	3 870	2 268	19	2 763	2 506	257
30	Sonstiger Fahrzeugbau	8	634	-	-	-	8	634	512	122
31	Herstellung von Möbeln	4	414	1	.	.	4	403	403	0
32	Herstellung v. sonst. Waren	2	.	-	-	-	2	.	.	.
33	Reparatur und Installation von Maschinen und Ausrüstungen	6	144	2	.	.	6	121	121	0
C	Verarbeitendes Gewerbe	655	448 942	367	396 798	94 401	605	52 144	42 425	9 719
D	Energieversorgung	16	3 054 111	13	3 046 177	6 769	15	7 934	1 837	6 097
E	Wasserversorgung; Abwas- ser- und Abfallentsorgung und Beseitigung von Umwelt- verschmutzungen	16	6 470	14	1 149	387	16	5 321	138	5 183
G	Handel; Instandhaltung u. Re- paratur v. Kraftfahrzeugen	5	1 334	5	1 110	1 110	3	223	223	0
J	Information u. Kommunikation	1	.	1	.	.	1	.	.	.
O	Öffentliche Verwaltung, Verteidigung; Sozialversicherung	5	218	5	214	21	4	4	4	0
R	Kunst, Unterhaltung und Erholung	8	213	7	172	162	5	42	42	0
Insgesamt		1 014	3 632 963	718	3 567 040	202 374	676	65 922	44 789	21 133

1) Enthält Mehrfachzählungen, da der Fremdbezug von anderen Betrieben bereits bei diesen als Wassergewinnung erfasst wird.

1.3 Wassergewinnung und -bezug nach Wassereinzugsgebieten

WEG Betriebs-standort	Betriebe	Wasser-auf-kommen insg. ¹⁾	Eigengewinnung			Bezug			
			Betriebe	insgesamt	davon aus Grund-wasser	Betriebe	insgesamt	davon	
								aus dem öffent-lichen Netz	von anderen Betrieben und Einrich-tungen
	Anzahl	1 000 m³	Anzahl	1 000 m³		Anzahl	1 000 m³		
31	6	.	5	.	.	5	.	.	-
33	7	1 442	5	507	31	5	936	23	913
34	2	.	1	.	.	2	.	.	-
35	11	44 200	7	41 333	1 387	11	2 867	1 944	923
36	89	26 498	54	22 236	11 770	76	4 262	3 991	271
37	26	10 534	11	8 801	7 332	24	1 733	1 722	11
38	47	7 124	32	5 165	5 010	38	1 959	1 947	12
39	15	16 634	7	15 314	76	15	1 320	1 320	-
3	203	107 745	122	94 529	26 778	176	13 216	11 087	2 129
41	4	339	3	304	265	3	35	35	-
43	5	3 239	4	3 153	109	4	86	86	-
45	34	554 916	26	554 394	5 446	31	521	521	-
46	6	111	-	-	-	6	111	111	-
47	30	42 047	23	40 189	4 198	24	1 858	1 610	247
481	45	31 954	42	21 504	16 779	12	10 451	1 176	9 274
482	38	27 229	24	24 819	5 599	28	2 410	2 399	11
483	21	14 974	21	14 895	14 872	9	78	78	-
484	56	44 573	47	43 138	38 231	16	1 435	492	944
485	21	6 567	18	6 285	5 973	9	282	282	0
486	5	207	3	129	129	5	78	78	-
487	12	2 768	10	2 647	2 647	4	121	121	-
488	173	102 913	102	89 337	7 194	145	13 576	7 153	6 423
489	13	6 257	9	4 406	1 530	13	1 851	1 577	274
48	384	237 443	276	207 160	92 955	241	30 283	13 357	16 926
491	2	2	.	.	-
492	14	1 597	10	1 235	280	13	362	362	-
494	15	1 209	10	832	832	14	377	377	-
495	2	.	-	-	-	2	.	.	-
496	39	4 347	21	2 274	2 197	36	2 072	2 072	-
497	6	1 845 364	3	1 844 511	-	6	853	853	-
498	3	1 013	.	.	.	3	343	212	131
499	5	32 765	3	29 088	-	5	3 677	3 677	-
49	86	1 887 173	51	1 879 390	4 759	81	7 783	7 651	131
4	549	2 725 267	383	2 684 590	107 732	390	40 677	23 372	17 305

1) Enthält Mehrfachzählungen, da der Fremdbezug von anderen Betrieben bereits bei diesen als Wassergewinnung erfasst wird.

Noch: 1.3 Wassergewinnung und -bezug nach Wassereinzugsgebieten

WEG Betriebs-standort	Betriebe	Wasser-auf-kommen insg. ¹⁾	Eigengewinnung			Bezug			
			Betriebe	insgesamt	davon aus Grund-wasser	Betriebe	Menge	davon	
								aus dem öffent-lichen Netz	von anderen Betrieben und Einrich-tungen
	Anzahl	1 000 m³	Anzahl	1 000 m³		Anzahl	1 000 m³		
564	2	2	.	.	-
568	2	2	.	.	-
56	4	6 871	.	.	.	4	606	606	-
576	5	2 815	5	2 815	2 815	1	.	.	-
57	5	2 815	5	2 815	2 815	1	.	.	-
591	1	1	.	.	-
593	22	9 987	19	9 453	9 424	6	534	534	-
594	157	51 016	144	49 362	41 264	32	1 653	1 653	-
595	17	2 032	13	1 736	1 176	12	296	295	1
596	1	.	-	-	-	1	.	.	-
597	6	198 510	3	196 698	772	6	1 812	283	1 529
598	11	2 077	7	1 619	1 619	10	457	457	-
599	9	1 931	.	.	.	8	999	999	-
59	224	265 770	188	259 801	54 366	76	5 969	4 439	1 529
5	233	275 456	195	268 881	63 446	81	6 575	5 046	1 529
928	12	2 168	9	1 867	1 855	12	300	130	170
92	12	2 168	9	1 867	1 855	12	300	130	170
935	1	1	.	.	-
939	1	1	.	.	-
93	2	2	.	.	-
941	8	519 821	4	514 790	186	8	5 031	5 031	-
942	7	2 498	3	2 377	2 372	7	122	122	-
94	15	522 320	7	517 167	2 558	15	5 152	5 152	-
9	29	524 494	18	519 040	4 419	29	5 454	5 283	170
Insgesamt	1 014	3 632 963	718	3 567 040	202 374	676	65 922	44 789	21 134

1) Enthält Mehrfachzählungen, da der Fremdbezug von anderen Betrieben bereits bei diesen als Wassergewinnung erfasst wird.

1.4 Wassergewinnung und -bezug nach Flussgebietseinheiten

Fluss- gebiets- einheit	Erfasste Betriebe		Wasser- aufkommen insgesamt (Summe aus Eigen- gewinnung und Fremd- bezug)	Und					
	Beteiligte Betriebe	Betriebliche Anteile		Eigengewinnung von					
				Beteiligte Betriebe	Betriebe	insgesamt	davon		
							Grund- wasser	Quell- wasser	Ufer- filtrat
Anzahl	Summe	1 000 m ³	Anzahl	Summe	1 000 m ³				
Rhein	29	13	2 895	18	10	2 332	1 868	-	-
Ems	332	195	105 642	191	116	93 024	25 822	41	8
Weser	1 109	571	3 247 370	744	395	3 201 198	110 389	4 853	4 535
Elbe	345	235	277 056	281	197	270 487	64 296	107	-
Niedersachsen	1 815	1 014	3 632 963	1 234	718	3 567 040	202 374	5 001	4 543

zwar									
Wasser		Bezug von Wasser					Abgabe von ungenutztem Wasser an Dritte zur weiteren Nutzung		
aus		Beteiligte Betriebe	Betriebe	insgesamt	davon		Beteiligte Betriebe	Betriebe	insgesamt
angereichertes Grundwasser	Fluss-, Seen- und Tal-sperren-wasser				aus dem öffent-lichen Netz	von anderen Betrieben, Ein-richtungen, Verbänden			
1 000 m ³		Anzahl	Summe	1 000 m ³			Anzahl	Summe	1 000 m ³
-	464	28	13	564	164	400	-	-	-
-	67 153	295	170	12 618	10 774	1 844	15	9	279
750	3 080 670	806	411	46 172	28 828	17 344	54	26	22 715
1	206 083	150	82	6 569	5 022	1 546	12	6	2 194
751	3 354 370	1 279	676	65 922	44 789	21 134	81	41	25 188

2.1 Verwendung des Wasseraufkommens nach Kreisen

Schl. Nr.	Kreisfreie Stadt Landkreis Statistische Region Land	Be- triebe	Wasser- aufkommen insgesamt	In Betrieben eingesetztes Frisch- wasser	Ungenutzt abgeleitetes Wasser		Abgabe von unge- nutztem Wasser an Dritte
					ins- gesamt	direkt in ein Oberflächen- gewässer oder in den Untergrund eingeleitet	
		Anzahl	1 000 m ³				
101	Braunschweig, Stadt	13	5 773	5 765	1	0	7
102	Salzgitter, Stadt	11	31 597	21 224	-	-	10 373
103	Wolfsburg, Stadt	6	13 410	12 321	314	314	775
151	Gifhorn	56	34 820	34 810	-	-	10
152	Göttingen	23	1 651	1 256	395	286	0
153	Goslar	24	11 349	8 286	1 533	1 424	1 530
154	Helmstedt	10	23 491	9 577	7 811	7 811	6 102
155	Northeim	23	4 749	4 711	7	-	31
156	Osterode am Harz	19	4 667	4 450	205	199	11
157	Peine	34	18 102	18 102	-	-	-
158	Wolfenbüttel	6	494	453	41	-	-
1	Braunschweig	225	150 102	120 955	10 307	10 034	18 840
241	Hannover, Region	115	72 613	70 763	1 793	1 390	56
251	Diepholz	20	1 813	1 614	200	84	-
252	Hameln-Pyrmont	14	549 598	549 539	59	33	-
254	Hildesheim	27	18 073	17 839	217	108	18
255	Holzminde	17	3 210	3 134	76	75	-
256	Nienburg (Weser)	27	42 013	41 959	55	-	-
257	Schaumburg	13	2 856	2 481	375	348	-
2	Hannover	233	690 176	687 328	2 774	2 038	74
351	Celle	11	3 055	3 032	23	-	-
352	Cuxhaven	14	2 986	2 822	-	-	164
353	Harburg	18	5 107	5 107	-	-	-
354	Lüchow-Dannenberg	21	9 882	9 882	-	-	-
355	Lüneburg	41	11 945	11 898	47	-	-
356	Osterholz	3	74	74	-	-	-
357	Rotenburg (Wümme)	11	2 136	2 097	-	-	38
358	Heidekreis	18	5 581	5 287	11	11	283
359	Stade	14	198 976	198 671	32	-	274
360	Uelzen	111	36 056	36 026	30	1	1
361	Verden	8	1 418	1 416	2	-	-
3	Lüneburg	270	277 218	276 312	145	13	760

Noch: 2.1 Verwendung des Wasseraufkommens nach Kreisen

Schl. Nr.	Kreisfreie Stadt Landkreis Statistische Region Land	Be- triebe	Wasser- aufkommen insgesamt	In Betrieben eingesetztes Frisch- wasser	Ungenutzt abgeleitetes Wasser		Abgabe von unge- nutztem Wasser an Dritte
					ins- gesamt	direkt in ein Oberflächen- gewässer oder in den Untergrund eingeleitet	
		Anzahl	1 000 m³				
401	Delmenhorst, Stadt	6	1 308	1 308	-	-	-
402	Emden, Stadt	6	15 813	15 779	-	-	35
403	Oldenburg, Stadt	7	596	596	-	-	-
404	Osnabrück, Stadt	9	10 770	10 711	55	-	3
405	Wilhelmshaven, Stadt	6	519 349	519 021	318	-	10
451	Ammerland	25	3 435	3 119	314	20	2
452	Aurich	4	.	.	-	-	-
453	Cloppenburg	30	7 525	7 395	36	17	94
454	Emsland	48	54 868	54 134	733	44	-
455	Friesland	6	2 942	2 883	59	0	-
456	Grafschaft Bentheim	12	2 168	2 156	12	-	-
457	Leer	10	1 851	1 808	42	-	-
458	Oldenburg	10	1 493	1 487	6	6	-
459	Osnabrück	52	10 214	10 160	37	26	18
460	Vechta	37	4 144	3 964	-	-	179
461	Wesermarsch	16	1 878 405	1 873 193	40	-	5 173
462	Wittmund	2	.	.	-	-	-
4	Weser-Ems	286	2 515 467	2 508 301	1 653	112	5 513
	Niedersachsen	1 014	3 632 963	3 592 896	14 879	12 196	25 188

2.2 Verwendung des Wasseraufkommens nach Wirtschaftsbereichen

WZ 2008 Systematik Nr.	Wirtschaftszweig	Be- triebe	Wasser- aufkommen insgesamt	In Betrieben eingesetztes Frisch- wasser	Ungenutzt abgeleitetes Wasser		Abgabe von unge- nutztem Wasser an Dritte
					ins- gesamt	direkt in ein Oberflächen- gewässer oder in den Untergrund eingeleitet	
		Anzahl	1 000 m ³				
A	Land- u. Forstwirtschaft	277	106 189	106 188	-	-	1
B	Bergbau und Gewinnung von Steinen und Erden	31	15 465	10 002	483	483	4 980
10	Herstellung v. Nahrungs- und Futtermitteln	212	45 166	44 128	665	393	374
10.1	<i>darunter</i> Schlachten und Fleischverarbeitung	87	12 706	12 188	264	26	254
11	Getränkeherstellung	31	6 270	6 022	248	154	-
12	Tabakverarbeitung	1	.	.	-	-	-
13	Herstellung v. Textilien	8	576	570	7	-	-
14	Herstellung von Bekleidung						
15	Herstellung von Leder,	1	.	.	-	-	-
	Lederwaren und Schuhen	1	.	.	-	-	-
16	Herstellung von Holz-, Flecht-, Korb- und Korkwaren	5	359	283	76	-	-
17	Herstellung von Papier, Pappe u. Waren daraus	27	44 204	44 130	57	2	17
18	Herstellung von Druck erzeugnissen; Vervielfältigung v. bespielten Ton-, Bild- und Datenträgern	3	217	216	-	-	0
19	Kokerei und Mineral- ölverarbeitung	4	5 987	5 116	871	-	-
20	Herst. von chemischen Erzeugnissen	61	247 568	244 919	403	267	2 246
20.1	<i>darunter</i> Herstellung von chem. Grundstoffen, Dünge- mitteln u. Stickstoffver- bindungen, Kunststoffen in Primärformen und synthe- tischem Kautschuk in Primärformen	37	242 165	239 667	383	267	2 115
21	Herstellung von pharma- zeutischen Erzeugnissen	13	624	618	-	-	7
22	Herstellung von Gummi- und Kunststoffwaren	53	4 689	4 631	26	-	33
23	Herstellung von Glas und Glaswaren, Keramik, Ver- arbeitung von Steinen und Erden	102	20 019	10 902	9 117	9 094	-
23.6	<i>darunter</i> Herstellung von Erzeugnissen aus Beton Zement und Gips	62	1 711	1 636	75	75	-

Noch: 2.2 Verwendung des Wasseraufkommens nach Wirtschaftsbereichen

WZ 2008 Syste- matik Nr.	Wirtschaftszweig	Be- triebe	Wasser- aufkommen insgesamt	In Betrieben eingesetztes Frisch- wasser	Ungenutzt abgeleitetes Wasser		Abgabe von unge- nutztem Wasser an Dritte
					ins- gesamt	direkt in ein Oberflächen- gewässer oder in den Untergrund eingeleitet	
		Anzahl	1 000 m ³				
24	Metallerzeugung und -bearbeitung	29	60 159	43 548	1 061	974	15 551
24.1	<i>darunter</i> Erzeugung von Roheisen, Stahl und Ferrolegierungen	7	33 340	22 969	-	-	10 371
24.4	<i>darunter</i> Erzeugung und erste Bearbeitung von NE-Metallen	10	25 724	19 489	1 055	974	5 180
25	Herstellung von Metall- erzeugnissen	23	639	609	27	-	2
26	Herstellung von Daten- verarbeitungsgeräten, elektronischen u.optischen Erzeugnissen	10	482	482	-	-	-
27	Herstellung von elektrischen Ausrüstungen	12	1 789	1 769	11	11	9
28	Maschinenbau	20	1 948	1 944	4	4	-
28.1	<i>darunter</i> Herstellung von nicht wirtschaftszweig- spezifischen Maschinen	8	1 054	1 050	4	4	-
29	Herstellung von Kraftwagen und Kraftwagenteilen	19	6 633	5 734	104	24	795
30	Sonstiger Fahrzeugbau	8	634	599	0	0	35
31	Herstellung von Möbeln	4	414	100	314	314	-
32	Herstellung v. sonst. Waren	2	.	.	1	0	-
33	Reparatur und Installation von Maschinen und Ausrüstungen	6	144	128	1	-	15
C	Verarbeitendes Gewerbe	655	448 942	416 864	12 993	11 238	19 085
D	Energieversorgung	16	3 054 111	3 052 945	44	44	1 122
E	Wasserversorgung; Abwas- ser- und Abfallentsorgung und Beseitigung von Umwelt- verschmutzungen	16	6 470	5 715	755	20	-
G	Handel; Instandhaltung u. Re- paratur v. Kraftfahrzeugen	5	1 334	921	413	413	-
J	Information u. Kommunikation	1	.	.	-	-	-
O	Öffentliche Verwaltung, Verteidigung; Sozialversicherung	5	218	26	192	-	-
R	Kunst, Unterhaltung und Erholung	8	213	213	-	-	-
Insgesamt		1 014	3 632 963	3 592 896	14 879	12 196	25 188

3.1 Nutzungsarten nach Kreisen

Schl. Nr.	Kreisfreie Stadt Landkreis Statistische Region Land	Betriebe mit Frisch- wasser- einsatz	In den Betrieben eingesetzte Frisch- wassermenge insgesamt	Wasserverwendung			
				Einfachnutzung			
				ins- gesamt	davon		
		für Beleg- schafts- zwecke	zur Kühlung		für Produktions- zwecke und sonstige Zwecke		
		Anzahl	1 000 m³				
101	Braunschweig, Stadt	13	5 765	5 596	119	4 339	896
102	Salzgitter, Stadt	11	21 224	3 584	2 836	27	535
103	Wolfsburg, Stadt	6	12 321	12 321	862	3 385	3 619
151	Gifhorn	56	34 810	33 510	49	421	213
152	Göttingen	23	1 256	897	146	340	230
153	Goslar	24	8 286	5 132	96	2 477	1 605
154	Helmstedt	10	9 577	4 103	87	-	3 718
155	Northeim	23	4 711	4 553	44	3 020	1 354
156	Osterode am Harz	19	4 450	1 032	80	232	637
157	Peine	34	18 102	7 948	39	36	922
158	Wolfenbüttel	6	453	189	13	82	58
1	Braunschweig	225	120 955	78 865	4 372	14 362	13 787
241	Hannover, Region	115	70 763	65 276	782	45 449	4 840
251	Diepholz	20	1 614	1 391	73	134	645
252	Hameln-Pyrmont	14	549 539	170 887	96	170 160	497
254	Hildesheim	27	17 839	5 789	142	3 885	1 337
255	Holzminde	17	3 134	1 839	223	180	1 259
256	Nienburg (Weser)	27	41 959	36 287	136	28 816	7 175
257	Schaumburg	13	2 481	1 951	77	85	1 482
2	Hannover	233	687 328	283 418	1 529	248 708	17 235
351	Celle	11	3 032	213	42	84	50
352	Cuxhaven	14	2 822	2 513	41	1 419	997
353	Harburg	18	5 107	3 101	15	963	850
354	Lüchow-Dannenberg	21	9 882	9 604	49	459	307
355	Lüneburg	41	11 898	10 661	62	1 482	1 067

Noch: 3.1 Nutzungsarten nach Kreisen

Schl. Nr.	Kreisfreie Stadt Landkreis Statistische Region Land	Wasserverwendung						darunter: bei der Nutzung ver- dunstetes Wasser
		Mehrfachnutzung			Kreislaufnutzung			
		insgesamt	davon		ins- gesamt	davon		
			zur Kühlung	für Produktions- zwecke und sonstige Zwecke		zur Kühlung	für Produktions- zwecke und sonstige Zwecke	
1 000 m³								
101	Braunschweig, Stadt	136	-	136	33	23	10	303
102	Salzgitter, Stadt	99	21	78	17 541	14 536	3 005	7 617
103	Wolfsburg, Stadt	1	-	1	-	-	-	3 033
151	Gifhorn	561	282	279	739	4	735	69
152	Göttingen	126	4	122	233	126	107	136
153	Goslar	261	0	261	2 893	2 319	574	290
154	Helmstedt	736	736	-	4 739	4 527	212	4 538
155	Northeim	74	5	69	84	69	15	205
156	Osterode am Harz	75	-	75	3 344	1 712	1 631	331
157	Peine	850	770	81	9 304	8 728	576	841
158	Wolfenbüttel	-	-	-	264	5	258	17
1	Braunschweig	2 918	1 818	1 101	39 172	32 049	7 123	17 381
241	Hannover, Region	857	24	833	4 630	3 426	1 204	2 949
251	Diepholz	217	34	183	7	5	1	113
252	Hameln-Pyrmont	377 583	377 491	92	1 069	1 037	32	18 190
254	Hildesheim	5 821	3 376	2 445	6 229	127	6 102	1 422
255	Holzminde	1 064	1 038	27	231	215	16	322
256	Nienburg (Weser)	2 961	2 311	650	2 710	2 655	55	1 144
257	Schaumburg	139	23	116	392	105	286	156
2	Hannover	388 642	384 296	4 345	15 268	7 570	7 698	24 297
351	Celle	2 800	-	2 800	20	20	-	311
352	Cuxhaven	18	13	5	291	207	85	145
353	Harburg	2 006	2 006	-	-	-	-	19
354	Lüchow-Dannenberg	140	-	140	138	25	113	159
355	Lüneburg	1 151	1 132	19	86	16	71	424

Noch: 3.1 Nutzungsarten nach Kreisen

Schl. Nr.	Kreisfreie Stadt Landkreis Statistische Region Land	Betriebe mit Frisch- wasser- einsatz	In den Betrieben eingesetzte Frisch- wassermenge insgesamt	Wasserverwendung			
				Einfachnutzung			
				insgesamt	davon		
		für Beleg- schafts- zwecke	zur Kühlung		für Produktions- zwecke und sonstige Zwecke		
		Anzahl	1 000 m³				
356	Osterholz	3	74	46	3	29	-
357	Rotenburg (Wümme)	11	2 097	1 757	40	1 505	113
358	Heidekreis	18	5 287	2 683	55	1 919	545
359	Stade	14	198 671	197 974	157	37 109	158 770
360	Uelzen	111	36 026	35 579	39	197	544
361	Verden	8	1 416	1 408	29	655	502
3	Lüneburg	270	276 312	265 539	532	164 882	44 685
401	Delmenhorst, Stadt	6	1 308	1 186	30	929	197
402	Emden, Stadt	6	15 779	15 536	213	15 207	116
403	Oldenburg, Stadt	7	596	534	50	58	402
404	Osnabrück, Stadt	9	10 711	2 872	140	1 299	1 345
405	Wilhelmshaven, Stadt	6	519 021	518 726	172	514 890	3 480
451	Ammerland	25	3 119	3 001	29	489	1 345
452	Aurich	4	.	.	12	165	339
453	Cloppenburg	30	7 395	6 228	191	1 701	3 312
454	Emsland	48	54 134	6 774	337	534	5 662
455	Friesland	6	2 883	969	26	523	260
456	Grafschaft Bentheim	12	2 156	1 989	38	35	1 847
457	Leer	10	1 808	394	7	151	.
458	Oldenburg	10	1 487	610	19	18	559
459	Osnabrück	52	10 160	7 124	262	4 042	2 383
460	Vechta	37	3 964	3 621	644	470	2 200
461	Wesermarsch	16	1873 193	1870 079	64	1 867 430	2 347
462	Wittmund	2	.	.	0	-	.
4	Weser-Ems	286	2 508 301	2 440 231	2 235	2 407 941	25 814
	Niedersachsen	1 014	3 592 896	3 068 053	8 668	2 835 892	101 522

Noch: 3.1 Nutzungsarten nach Kreisen

Schl. Nr.	Kreisfreie Stadt Landkreis Statistische Region Land	Wasserverwendung						darunter: bei der Nutzung ver- dunstetes Wasser
		Mehrfachnutzung			Kreislaufnutzung			
		insgesamt	davon		ins- gesamt	davon		
			zur Kühlung	für Produktions- zwecke und sonstige Zwecke		zur Kühlung	für Produktions- zwecke und sonstige Zwecke	
356	Osterholz	19	-	19	9	8	1	7
357	Rotenburg (Wümme)	219	94	125	121	96	26	47
358	Heidekreis	2 173	746	1 427	431	411	20	157
359	Stade	21	21	-	675	194	481	2 758
360	Uelzen	432	40	392	15	12	3	366
361	Verden	-	-	-	8	3	5	25
3	Lüneburg	8 978	4 052	4 926	1 795	991	804	4 417
401	Delmenhorst, Stadt	117	-	117	5	2	3	52
402	Emden, Stadt	-	-	-	243	52	191	132
403	Oldenburg, Stadt	44	35	10	17	17	-	100
404	Osnabrück, Stadt	7 630	350	7 280	210	210	0	912
405	Wilhelmshaven, Stadt	-	-	-	295	225	70	1 062
451	Ammerland	73	65	7	45	37	8	65
452	Aurich	-	-	-	-	-	-	-
453	Cloppenburg	182	30	151	985	952	33	519
454	Emsland	6 507	2 085	4 421	40 854	39 521	1 332	27 811
455	Friesland	1 663	1 527	135	251	75	175	861
456	Grafschaft Bentheim	88	88	1	78	44	34	111
457	Leer	6	6	-	1 408	48	1 360	281
458	Oldenburg	393	35	358	485	354	131	55
459	Osnabrück	808	332	476	2 228	1 948	280	1 198
460	Vechta	167	31	136	176	149	27	305
461	Wesermarsch	1 695	36	1 659	1 419	459	960	503
462	Wittmund	-	-	-	-	-	-	-
4	Weser-Ems	19 372	4 622	14 750	48 698	44 094	4 605	33 968
	Niedersachsen	419 910	394 787	25 123	104 934	84 704	20 229	80 063

3.2 Nutzungsarten nach Wirtschaftsbereichen

WZ 2008 Systematik Nr.	Wirtschafts- zweig	Betriebe mit Frisch- wasser- einsatz	In den Betrieben eingesetzte Frisch- wassermenge insgesamt	Wasserverwendung			
				Einfachnutzung			
				insgesamt	davon		
					für Beleg- schafts- zwecke	zur Kühlung	für Produktions- zwecke und sonstige Zwecke
		Anzahl	1 000 m³				
A	Land- u. Forstwirtschaft	277	106 188	106 188	6	-	76
B	Bergbau und Gewinnung von Steinen und Erden	31	10 002	8 745	53	6	8 544
10	Herstellung v. Nahrungs- und Futtermitteln	212	44 128	38 421	1 078	11 107	22 976
10.1	<i>darunter</i> Schlachten und Fleischverarbeitung	87	12 188	11 235	474	1 484	8 565
11	Getränkeherstellung	31	6 022	5 343	84	133	2 299
12	Tabakverarbeitung	1	.	.	.	-	.
13	Herstellung v. Textilien	8	570	486	16	23	446
14	Herstellung von Bekleidung	1	.	.	.	-	.
15	Herstellung von Leder, Lederwaren und Schuhen	1	.	.	.	-	.
16	Herstellung v. Holz-, Flecht-, Korb- und Korkwaren	5	283	283	10	25	231
17	Herstellung von Papier, Pappe u. Waren daraus	27	44 130	7 578	213	5 405	1 770
18	Herstellung von Druck erzeugnissen; Vervielfältigung v. bespielten Ton-, Bild- und Datenträgern	3	216	185	22	126	9
19	Kokerei und Mineral- ölverarbeitung	4	5 116	2 766	182	350	2 234
20	Herst. von chemischen Erzeugnissen	61	244 919	226 632	509	178 087	45 091
20.1	<i>darunter</i> Herstellung von chem. Grundstoffen, Dünge- mitteln u. Stickstoffver- bindungen, Kunststoffen in Primärformen und synthe- tischem Kautschuk in Primärformen	37	239 667	224 084	281	177 254	43 813
21	Herstellung von pharma- zeutischen Erzeugnissen	13	618	595	99	71	312
22	Herstellung von Gummi- und Kunststoffwaren	53	4 631	3 710	310	2 843	525
23	Herstellung von Glas und Glaswaren, Keramik, Ver- arbeitung von Steinen und Erden	102	10 902	9 157	190	3 244	4 876
23.6	<i>darunter</i> Herstellung von Erzeugnissen aus Beton Zement und Gips	62	1 636	1 463	41	22	789

Noch: 3.2 Nutzungsarten nach Wirtschaftsbereichen

WZ 2008 Systematik Nr.	Wirtschafts- zweig	Wasserverwendung						darunter: bei der Nutzung ver- dunstetes Wasser
		Mehrfachnutzung			Kreislaufnutzung			
		insgesamt	davon		ins- gesamt	davon		
			zur Kühlung	für Produktions- zwecke und sonstige Zwecke		zur Kühlung	für Produktions- zwecke und sonstige Zwecke	
A	Land- u. Forstwirtschaft	-	-	-	-	-	-	
B	Bergbau und Gewinnung von Steinen und Erden	7	-	7	1 251	20	1 231	193
10	Herstellung v. Nahrungs- und Futtermitteln	2 992	816	2 176	2 715	1 338	1 376	3 203
10.1	<i>darunter</i> Schlachten und Fleischverarbeitung	693	155	538	260	139	121	748
11	Getränkeherstellung	606	17	589	72	63	9	231
12	Tabakverarbeitung	-	-	-
13	Herstellung v. Textilien	31	25	5	53	48	5	107
14	Herstellung von Bekleidung	.	.	-	-	-	-	.
15	Herstellung von Leder, Lederwaren und Schuhen	-	-	-	-	-	-	.
16	Herstellung v. Holz-, Flecht-, Korb- und Korkwaren	-	-	-	0	0	-	152
17	Herstellung von Papier, Pappe u. Waren daraus	25 319	9 607	15 712	11 233	1 676	9 557	5 388
18	Herstellung von Druck erzeugnissen; Vervielfältigung v. bespielten Ton-, Bild- und Datenträgern	-	-	-	31	31	-	26
19	Kokerei und Mineral- ölverarbeitung	369	-	369	1 981	816	1 164	1 159
20	Herst. von chemischen Erzeugnissen	10 659	6 258	4 401	7 627	6 638	989	5 422
20.1	<i>darunter</i> Herstellung von chem. Grundstoffen, Dünge- mitteln u.Stickstoffver- bindungen, Kunststoffen in Primärformen und synthe- tischem Kautschuk in Primärformen	8 260	5 044	3 216	7 323	6 438	885	4 966
21	Herstellung von pharma- zeutischen Erzeugnissen	6	4	2	17	11	6	30
22	Herstellung von Gummi- und Kunststoffwaren	245	37	208	676	526	150	552
23	Herstellung von Glas und Glaswaren, Keramik, Ver- arbeitung von Steinen und Erden	399	125	274	1 347	704	643	686
23.6	<i>darunter</i> Herstellung von Erzeugnissen aus Beton Zement und Gips	119	37	82	54	2	52	151

Noch: 3.2 Nutzungsarten nach Wirtschaftsbereichen

WZ 2008 Systematik Nr.	Wirtschafts- zweig	Betriebe mit Frisch- wasser- einsatz	In den Betrieben eingesetzte Frisch- wassermenge insgesamt	Wasserverwendung			
				Einfachnutzung			
				insgesamt	davon		
		für Beleg- schafts- zwecke	zur Kühlung		für Produktions- zwecke und sonstige Zwecke		
		Anzahl	1 000 m³				
24	Metallerzeugung und -bearbeitung	29	43 548	22 261	2 902	17 380	1 496
24.1	<i>darunter</i> Erzeugung von Roheisen, Stahl und Ferrolegerungen	7	22 969	2 985	2 696	-	144
24.4	<i>darunter</i> Erzeugung und erste Bearbeitung von NE-Metallen	10	19 489	19 069	110	17 320	1 320
25	Herstellung von Metall- erzeugnissen	23	609	494	76	82	313
26	Herstellung von Daten- verarbeitungsgeräten, elektronischen u.optischen Erzeugnissen	10	482	409	43	282	84
27	Herstellung von elektrischen Ausrüstungen	12	1 769	859	102	269	404
28	Maschinenbau	20	1 944	1 062	693	101	210
28.1	<i>darunter</i> Herstellung von nicht wirtschaftszweig- spezifischen Maschinen	8	1 050	175	65	72	39
29	Herstellung von Kraftwagen und Kraftwagenteilen	19	5 734	4 549	1 456	669	2 407
30	Sonstiger Fahrzeugbau	8	599	598	235	17	318
31	Herstellung von Möbeln	4	100	100	80	-	11
32	Herstellung v. sonst. Waren	2
33	Reparatur und Installation von Maschinen und Ausrüstungen	6	128	112	41	10	60
C	Verarbeitendes Gewerbe	655	416 864	325 929	8 373	220 227	86 366
D	Energieversorgung	16	3 052 945	2 620 708	122	2 615 437	5 146
E	Wasserversorgung; Abwas- ser- und Abfallentsorgung und Beseitigung von Umwelt- verschmutzungen	16	5 715	5 675	89	135	996
G	Handel; Instandhaltung u. Re- paratur v. Kraftfahrzeugen	5	921	561	12	86	389
J	Information u. Kommunikation	1	.	.	.	-	.
O	Öffentliche Verwaltung, Verteidigung; Sozialversicherung	5	26	26	4	-	1
R	Kunst, Unterhaltung und Erholung	8	213	213	7	-	-
Insgesamt		1 014	3 592 896	3 068 053	8 668	2 835 892	101 522

Noch: 3.2 Nutzungsarten nach Wirtschaftsbereichen

WZ 2008 Systematik Nr.	Wirtschafts- zweig	Wasserverwendung						darunter: bei der Nutzung ver- dunstetes Wasser
		Mehrfachnutzung			Kreislaufnutzung			
		insgesamt	davon		ins- gesamt	davon		
			zur Kühlung	für Produktions- zwecke und sonstige Zwecke		zur Kühlung	für Produktions- zwecke und sonstige Zwecke	
1 000 m³								
24	Metallerzeugung und -bearbeitung	951	761	190	20 335	16 596	3 739	8 649
24.1	<i>darunter</i> Erzeugung von Roheisen, Stahl und Ferrolegerungen	761	761	-	19 223	16 218	3 005	8 196
24.4	<i>darunter</i> Erzeugung und erste Bearbeitung von NE-Metallen	166	-	166	254	254	-	332
25	Herstellung von Metall- erzeugnissen	26	-	26	90	76	14	121
26	Herstellung von Daten- verarbeitungsgeräten, elektronischen u.optischen Erzeugnissen	4	4	-	68	68	-	10
27	Herstellung von elektrischen Ausrüstungen	1	-	1	909	909	1	30
28	Maschinenbau	12	-	12	871	62	808	14
28.1	<i>darunter</i> Herstellung von nicht wirtschaftszweig- spezifischen Maschinen	4	-	4	871	62	808	10
29	Herstellung von Kraftwagen und Kraftwagenteilen	705	229	475	481	257	223	995
30	Sonstiger Fahrzeugbau	1	-	1	1	-	1	73
31	Herstellung von Möbeln	-	-	-	-	-	-	4
32	Herstellung v. sonst. Waren	.	.	-
33	Reparatur und Installation von Maschinen und Ausrüstungen	4	-	4	13	-	13	6
C	Verarbeitendes Gewerbe	42 365	17 920	24 445	48 571	29 841	18 730	26 911
D	Energieversorgung	377 153	376 864	289	55 084	54 830	254	52 907
E	Wasserversorgung; Abwas- ser- und Abfallentsorgung und Beseitigung von Umwelt- verschmutzungen	26	-	26	14	-	14	14
G	Handel; Instandhaltung u. Re- paratur v. Kraftfahrzeugen	360	3	357	0	-	0	31
J	Information u. Kommunikation	-	-	-	.	.	-	.
O	Öffentliche Verwaltung, Verteidigung; Sozialversicherung	-	-	-	-	-	-	-
R	Kunst, Unterhaltung und Erholung	-	-	-	-	-	-	0
Insgesamt		419 910	394 787	25 123	104 934	84 704	20 229	80 063

3.3 Nutzungsarten nach Flussgebietseinheiten

Flussgebiets- einheit	Betriebe mit Frischwasser- einsatz		In den Betrieben eingesetzte Frisch- wassermenge insgesamt	Wasser-				
	Beteiligte Betriebe	Betriebliche Anteile		Einfach-				
				insgesamt	da-			
					für Beleg- schafts- zwecke	zur Beregnung oder Bewässerung	zur Kühlung	für Produktions- und sonstige Zwecke
Anzahl	Summe	1 000 m³						
Rhein	29	13	2 877	2 155	44	4	37	2 000
Ems	332	195	104 169	43 427	1 393	763	23 544	15 345
Weser	1 109	571	3 211 107	2 758 706	6 799	55 238	2 649 240	42 247
Elbe	345	235	274 743	263 764	432	55 521	163 070	41 929
Insgesamt	1 815	1 014	3 592 896	3 068 053	8 668	111 525	2 835 892	101 522

verwendung							Darunter: bei der Nutzung verdunstetes Wasser
nutzung	Mehrfachnutzung			Kreislaufnutzung			
von	insgesamt	davon		insgesamt	davon		
in die		zur Kühlung	für Produktions- und sonstige Zwecke		zur Kühlung	für Produktions- und sonstige Zwecke	
Produkte							
eingehendes							
Wasser							
1 000 m³							
70	99	89	9	624	522	103	425
2 382	15 234	2 867	12 368	45 507	42 352	3 155	30 727
5 181	399 827	387 787	12 040	52 573	36 766	15 807	40 451
2 812	4 750	4 044	706	6 229	5 064	1 165	8 459
10 445	419 910	394 787	25 123	104 934	84 704	20 229	80 063

4.1 Verbleib des unbehandelten Abwassers nach Kreisen

Schl. Nr.	Kreisfreie Stadt Landkreis Statistische Region Land	Betriebe	ein- und weiterge- leit. Ab- wasser- mengen insge- samt ²⁾	Weiterleitung			Direkteinleitung ¹⁾
				in öffentl. Kanalisation/ in öffentl. Abwasser- behandlungs- anlagen	in betriebseigene Abwasser- behandlungs- anlagen	an andere Betriebe (jedoch nicht in eine öffentl. Abwasser- behandlungs- anlage)	in ein Oberflächen- gewässer/ in den Untergrund
		Anzahl	1 000 m³				
101	Braunschweig, Stadt	13	5 103	519	304	1	4 279
102	Salzgitter, Stadt	11	16 555	34	16 320	202	-
103	Wolfsburg, Stadt	5	4 406	61	3 463	-	882
151	Gifhorn	9	1 907	436	52	-	1 418
152	Göttingen	23	989	294	182	0	513
153	Goslar	23	6 347	182	1 607	113	4 446
154	Helmstedt	5	3 628	45	32	-	3 550
155	Northeim	23	4 309	355	620	-	3 333
156	Osterode am Harz	19	3 931	95	1 916	-	1 920
157	Peine	10	11 007	925	742	0	9 340
158	Wolfenbüttel	6	943	27	572	3	340
1	Braunschweig	147	59 124	2 974	25 809	319	30 023
241	Hannover, Region	64	51 636	1 667	2 817	810	46 342
251	Diepholz	20	1 042	594	351	0	96
252	Hameln-Pyrmont	14	531 090	198	434	-	530 458
254	Hildesheim	26	17 059	443	12 212	99	4 306
255	Holzminde	17	2 765	193	2 004	-	568
256	Nienburg (Weser)	27	39 889	1 610	2 158	74	36 047
257	Schaumburg	12	2 017	386	1 075	1	555
2	Hannover	180	645 498	5 091	21 051	984	618 372
351	Celle	11	2 569	110	2 386	-	74
352	Cuxhaven	14	2 670	546	666	133	1 325
353	Harburg	11	3 802	65	259	-	3 478
354	Lüchow-Dannenberg	8	1 126	631	14	-	480
355	Lüneburg	16	3 542	595	841	-	2 106
356	Osterholz	3	53	44	9	-	-
357	Rotenburg (Wümme)	11	2 169	233	1 589	35	313
358	Heidekreis	18	5 936	1 205	4 226	104	400
359	Stade	14	193 670	284	36 124	61	157 201
360	Uelzen	14	2 678	592	1 541	-	545
361	Verden	8	1 151	59	607	2	483
3	Lüneburg	128	219 365	4 363	48 262	336	166 404

1) Ohne vorherige Behandlung in betriebseigenen Abwasserbehandlungsanlagen.

2) Ohne ungenutzt abgeleitetes Wasser.

Noch: 4.1 Verbleib des unbehandelten Abwassers nach Kreisen

Schl. Nr.	Kreisfreie Stadt Landkreis Statistische Region Land	Betriebe	ein- und weiterge- leit. Ab- wasser- mengen insge- samt ²⁾	Weiterleitung			Direkteinleitung ¹⁾
				in öffentl. Kanalisation/ in öffentl. Abwasser- behandlungs- anlagen	in betriebseigene Abwasser- behandlungs- anlagen	an andere Betriebe (jedoch nicht in eine öffentl. Abwasser- behandlungs- anlage)	in ein Oberflächen- gewässer/ in den Untergrund
		Anzahl	1 000 m³				
401	Delmenhorst, Stadt	6	1 194	240	70	-	884
402	Emden, Stadt	6	20 590	82	5 301	-	15 207
403	Oldenburg, Stadt	7	439	410	29	-	-
404	Osnabrück, Stadt	9	9 714	561	7 823	-	1 330
405	Wilhelmshaven, Stadt	6	517 797	27	3 603	-	514 166
451	Ammerland	14	3 596	1 317	1 242	-	1 037
452	Aurich	4	.	.	440	-	165
453	Cloppenburg	30	5 960	1 861	1 974	183	1 942
454	Emsland	48	24 920	1 557	8 863	367	14 133
455	Friesland	6	1 856	289	1 567	-	-
456	Grafschaft Bentheim	12	1 424	133	1 254	-	38
457	Leer	9	1 308	22	1 136	-	150
458	Oldenburg	10	1 241	96	916	0	229
459	Osnabrück	52	8 778	1 904	3 072	153	3 649
460	Vechta	37	3 464	1 244	1 773	86	362
461	Wesermarsch	16	1 876 525	104	10 802	192	1 865 427
462	Wittmund	2	.	.	-	-	-
4	Weser-Ems	274	2 479 419	9 853	49 865	981	2 418 720
	Niedersachsen	729	3 403 406	22 281	144 987	2 619	3 233 519

1) Ohne vorherige Behandlung in betriebseigenen Abwasserbehandlungsanlagen.

2) Ohne ungenutzt abgeleitetes Wasser.

4.2 Verbleib des unbehandelten Abwassers nach Wirtschaftsbereichen

WZ 2008 Systematik Nr.	Wirtschaftszweig	Betriebe	ein- und weiterge- leit. Ab- wasser- mengen insge- samt ²⁾	Weiterleitung		Direkteinleitung ¹⁾
				in öffentl. Kanalisation/ in öffentl. Abwasser- behandlungs- anlagen	in betriebseigene Abwasser- behandlungs- anlagen	in ein Oberflächen- gewässer/ in den Untergrund
		Anzahl		1 000 m³		
B	Bergbau und Gewinnung von Steinen und Erden	31	8 913	51	1	8 793
10	Herstellung v. Nahrungs- und Futtermitteln	212	43 842	11 075	582	10 485
10.1	<i>darunter</i> Schlachten und Fleischverarbeitung	87	11 547	4 270	258	774
11	Getränkeherstellung	31	2 711	2 100	-	71
12	Tabakverarbeitung	1	.	.	-	.
13	Herstellung v. Textilien	8	465	230	-	10
14	Herstellung von Bekleidung	1	.	.	-	-
15	Herstellung von Leder, Lederwaren und Schuhen	1	.	-	-	-
16	Herstellung von Holz-, Flecht-, Korb- und Korkwaren	5	117	27	-	20
17	Herstellung von Papier, Pappe u. Waren daraus	27	38 654	531	-	6 537
18	Herstellung von Druck erzeugnissen; Vervielfältigung v. bespielten Ton-, Bild- und Datenträgern	3	170	39	-	126
19	Kokerei und Mineral- ölverarbeitung	4	4 211	2	367	199
20	Herst. von chemischen Erzeugnissen	61	236 840	1 444	472	176 337
20.1	<i>darunter</i> Herstellung von chem. Grundstoffen, Dünge- mitteln u. Stickstoffver- bindungen, Kunststoffen in Primärformen und synthe- tischem Kautschuk in Primärformen	37	232 166	401	237	175 771
21	Herstellung von pharma- zeutischen Erzeugnissen	13	471	270	37	57
22	Herstellung von Gummi- und Kunststoffwaren	53	4 094	1 151	3	2 904
23	Herstellung von Glas und Glaswaren, Keramik, Ver- arbeitung von Steinen und Erden	101	8 451	586	0	7 739
23.6	<i>darunter</i> Herstellung von Erzeugnissen aus Beton Zement und Gips	61	795	96	0	653

1) Ohne vorherige Behandlung in betriebseigenen Abwasserbehandlungsanlagen.

2) Ohne ungenutzt abgeleitetes Wasser.

Noch: 4.2 Verbleib des unbehandelten Abwassers nach Wirtschaftsbereichen

WZ 2008 Systematik Nr.	Wirtschaftszweig	Betriebe	ein- und weitergeleitet. Abwassermengen insgesamt ²⁾	Weiterleitung		Direkteinleitung ¹⁾
				in öffentl. Kanalisation/ in öffentl. Abwasserbehandlungsanlagen	in betriebseigene Abwasserbehandlungsanlagen	in ein Oberflächengewässer/ in den Untergrund
		Anzahl		1 000 m³		
24	Metallerzeugung und -bearbeitung	29	42 313	506	196	24 061
24.1	<i>darunter</i> Erzeugung von Roheisen, Stahl und Ferrolegierungen	7	17 748	62	4	922
24.4	<i>darunter</i> Erzeugung und erste Bearbeitung von NE-Metallen	10	23 647	313	192	22 377
25	Herstellung von Metall-erzeugnissen	23	483	157	4	24
26	Herstellung von Daten-verarbeitungsgeräten, elektronischen u. optischen Erzeugnissen	10	456	257	0	140
27	Herstellung von elektrischen Ausrüstungen	12	1 672	146	-	1 313
28	Maschinenbau	20	1 854	815	807	131
28.1	<i>darunter</i> Herstellung von nicht wirtschaftszweig-spezifischen Maschinen	8	1 022	80	807	118
29	Herstellung von Kraftwagen und Kraftwagenteilen	19	5 396	691	28	632
30	Sonstiger Fahrzeugbau	8	482	267	122	9
31	Herstellung von Möbeln	4	100	81	-	-
32	Herstellung v. sonst. Waren	2	.	.	-	-
33	Reparatur und Installation von Maschinen und Ausrüstungen	6	109	71	-	11
C	Verarbeitendes Gewerbe	654	393 242	20 527	2 619	230 809
D	Energieversorgung	16	2 995 312	885	-	2 993 798
E	Wasserversorgung; Abwasser- und Abfallentsorgung und Beseitigung von Umweltverschmutzungen	15	5 091	91	-	-
G	Handel; Instandhaltung u. Reparatur v. Kraftfahrzeugen	5	827	709	-	118
J	Information u. Kommunikation	1	.	.	-	-
O	Öffentliche Verwaltung, Verteidigung; Sozialversicherung	4	4	2	-	-
R	Kunst, Unterhaltung und Erholung	3	3	3	-	1
Insgesamt		729	3 403 406	22 281	144 987	3 233 519

1) Ohne vorherige Behandlung in betriebseigenen Abwasserbehandlungsanlagen.

2) Ohne ungenutzt abgeleitetes Wasser.

4.3 Verbleib des unbehandelten Abwassers nach Wassereinzugsgebieten

WEG Betriebsstandort	Betriebe	ein- und weitergeleitet. Abwassermengen insg. ²⁾	Weiterleitung			Direkteinleitung ¹⁾
			in öffentl. Kanalisation/ in öffentl. Abwasserbehandlungsanlagen	in betriebseigene Abwasserbehandlungsanlagen	an andere Betriebe (jedoch nicht in eine öffentl. Abwasserbehandlungsanlage)	in ein Oberflächengewässer/ in den Untergrund
	Anzahl	1 000 m³				
31	6	1 118	821	110	-	187
33	7	1 108	25	551	37	495
34	11	17 248	233	3 054	367	13 593
35	16	10 224	621	8 221	51	1 331
36	89	22 262	3 463	13 493	201	5 104
37	25	7 453	1 060	6 317	-	76
38	36	7 016	2 111	1 742	183	2 979
39	15	21 388	92	5 773	-	15 522
3	191	77 635	7 838	31 051	789	37 957
41	4	328	50	-	-	277
43	5	2 885	31	1	-	2 853
45	33	535 300	450	3 486	-	531 364
46	6	70	61	-	-	9
47	30	39 972	1 695	2 177	53	36 047
481	11	6 247	497	3 469	-	2 280
482	33	11 105	651	1 936	11	8 506
483	10	2 527	61	2 386	-	80
484	20	18 442	158	16 449	202	1 634
485	7	74	66	7	-	1
486	5	197	59	20	104	13
487	4	142	114	22	-	6
488	155	88 858	3 640	18 906	1 016	65 296
489	13	6 348	1 296	4 611	23	418
48	258	133 939	6 542	47 807	1 356	78 234
491	2	.	.	.	-	-
492	14	1 356	332	140	-	884
494	14	774	87	222	-	465
495	2	.	.	-	-	.
496	39	3 577	1 264	1 958	.	355
497	6	1 844 511	46	703	-	1 843 762
498	3	879	196	.	.	.
499	5	31 820	73	9 920	192	21 635
49	85	1 883 329	2 392	13 006	324	1 867 606
4	421	2 595 823	11 222	66 476	1 733	2 516 392

1) Ohne vorherige Behandlung in betriebseigenen Abwasserbehandlungsanlagen.

2) Ohne ungenutzt abgeleitetes Wasser.

Noch: 4.3 Verbleib des unbehandelten Abwassers nach Wassereinzugsgebieten

WEG Betriebsstandort	Betriebe	ein- und weitergeleit. Abwassermengen insg. ²⁾	Weiterleitung			Direkteinleitung ¹⁾
			in öffentl. Kanalisation/ in öffentl. Abwasserbehandlungsanlagen	in betriebseigene Abwasserbehandlungsanlagen	an andere Betriebe (jedoch nicht in eine öffentl. Abwasserbehandlungsanlage)	in ein Oberflächengewässer/ in den Untergrund
	Anzahl		1 000 m³			
56	4	62	.	.	-	.
57	1	.	.	.	-	-
591	1	.	.	-	-	-
593	7	1 018	523	14	-	480
594	35	9 208	1 210	2 525	-	5 472
595	13	1 065	173	115	-	776
596	1	.	.	-	-	-
597	6	193 336	77	36 124	61	157 074
598	11	2 176	234	1 578	37	327
599	9	1 756	324	611	-	822
59	83	208 744	2 727	40 968	98	164 951
5	88	208 851	2 752	41 036	98	164 965
92	12	.	.	1 254	-	38
93	2	.	.	-	-	-
94	15	519 673	337	5 170	-	514 166
9	29	521 098	470	6 424	-	514 204
Insgesamt	729	3 403 406	22 281	144 987	2 619	3 233 519

1) Ohne vorherige Behandlung in betriebseigenen Abwasserbehandlungsanlagen.

2) Ohne ungenutzt abgeleitetes Wasser.

4.4 Verbleib des unbehandelten Abwassers nach Flussgebietseinheiten

Flussgebiets- einheit	Beteiligte Betriebe	Betriebliche Anteile	Ein- und weitergeleitete Abwasser- menge insgesamt ¹⁾	Weiterleitung			Direktleinleitung ²⁾
				in die öffentliche Kanalisation bzw. in öffentliche Abwasser- behandlungs- anlagen	in betriebseigene Abwasser- behandlungs- anlagen	an andere Betriebe (jedoch nicht in eine öffentliche Abwasser- behandlungs- anlage)	in ein Oberflächen- gewässer oder in den Untergrund
	Anzahl	Summe	1000 m ³				
Rhein	29	13	1 861	144	1 437	3	278
Ems	319	185	75 821	7 797	30 072	735	37 218
Weser	865	442	3 116 781	11 594	72 432	1 783	3 030 972
Elbe	156	89	208 942	2 746	41 047	98	165 051
Insgesamt	1 369	729	3 403 406	22 281	144 987	2 619	3 233 519

1) Verortung über den Sitz des Betriebes.

2) Ohne ungenutztes Wasser.

5.1 Verbleib des behandelten Abwassers nach Kreisen

Schl. Nr.	Kreisfreie Stadt Landkreis Statistische Region Land	Betriebe mit Behandlungs- anlagen	In betriebseigenen Abwasserbehand- lungsanlagen behandeltes Abwasser insgesamt ¹⁾	davon Einleitung in	
				in die öffentliche Kanalisation bzw. in öffentliche Abwasser- behandlungsanlagen	Direkteinleitung in ein Oberflächen- gewässer oder in den Untergrund
		Anzahl		1 000 m³	
101	Braunschweig, Stadt	4	304	304	-
102	Salzgitter, Stadt	5	16 320	6	16 313
103	Wolfsburg, Stadt	3	7 730	-	7 730
151	Gifhorn	3	.	5	.
152	Göttingen	6	291	242	49
153	Goslar	11	1 693	415	1 279
154	Helmstedt	4	33	1	32
155	Northeim	10	627	291	336
156	Osterode am Harz	7	1 916	21	1 895
157	Peine	3	742	40	701
158	Wolfenbüttel	2	.	-	.
1	Braunschweig	58	30 325	1 324	29 001
241	Hannover, Region	19	3 112	860	2 252
251	Diepholz	8	396	131	251
252	HamelN-Pyrmont	5	438	275	163
254	Hildesheim	9	12 178	398	11 780
255	Holzminde	8	2 004	1 739	265
256	Nienburg (Weser)	8	2 158	163	1 995
257	Schaumburg	5	1 078	1 024	54
2	Hannover	62	21 365	4 590	16 760
351	Celle	4	2 409	25	2 384
352	Cuxhaven	3	681	681	-
353	Harburg	4	259	127	132
354	Lüchow-Dannenberg	2	.	.	.
355	Lüneburg	4	888	23	864
356	Osterholz	1	.	.	-
357	Rotenburg (Wümme)	5	1 589	1 284	305
358	Heidekreis	7	4 226	118	4 107
359	Stade	1	.	.	.
360	Uelzen	3	1 564	41	395
361	Verden	4	607	564	43
3	Lüneburg	38	48 370	2 874	44 366

1) Differenzen durch technisch bedingte Verluste möglich.

Noch: 5.1 Verbleib des behandelten Abwassers nach Kreisen

Schl. Nr.	Kreisfreie Stadt Landkreis Statistische Region Land	Betriebe mit Behandlungs- anlagen	In betriebseigenen Abwasserbehand- lungsanlagen behandeltes Abwasser insgesamt ¹⁾	davon Einleitung in	
				in die öffentliche Kanalisation bzw. in öffentliche Abwasser- behandlungsanlagen	Direkteinleitung in ein Oberflächen- gewässer oder in den Untergrund
		Anzahl		1 000 m³	
401	Delmenhorst, Stadt	3	.	.	-
402	Emden, Stadt	3	5 301	-	5 301
403	Oldenburg, Stadt	2	.	.	-
404	Osnabrück, Stadt	4	7 823	102	7 721
405	Wilhelmshaven, Stadt	5	3 921	70	3 852
451	Ammerland	4	1 309	192	1 118
452	Aurich	1	440	440	-
453	Cloppenburg	8	2 010	951	1 043
454	Emsland	18	8 920	1 525	7 394
455	Friesland	4	1 626	3	1 623
456	Grafschaft Bentheim	5	1 267	7	1 089
457	Leer	3	1 177	40	1 138
458	Oldenburg	4	916	57	859
459	Osnabrück	18	3 086	677	2 405
460	Vechta	12	1 773	927	846
461	Wesermarsch	10	10 841	13	10 828
462	Wittmund	-	-	-	-
4	Weser-Ems	104	50 510	5 103	45 217
	Niedersachsen	262	150 570	13 892	135 343

1) Differenzen durch technisch bedingte Verluste möglich.

5.2 Verbleib des behandelten Abwassers nach Wirtschaftsbereichen

WZ 2008 Systematik Nr.	Wirtschaftszweig	Betriebe mit Behandlungs- anlagen	In betriebseigenen Abwasserbehand- lungsanlagen behandeltes Abwasser insgesamt ¹⁾	davon Einleitung in	
				in die öffentliche Kanalisation bzw. in öffentliche Abwasser- behandlungsanlagen	Direkteinleitung in ein Oberflächen- gewässer oder in den Untergrund
		Anzahl		1 000 m³	
B	Bergbau und Gewinnung von Steinen und Erden	4	69	2	68
10	Herstellung v. Nahrungs- und Futtermitteln	78	21 722	8 697	11 699
10.1	<i>darunter</i> Schlachten und Fleischverarbeitung	32	6 291	3 442	2 850
11	Getränkeherstellung	8	551	409	143
13	Herstellung von Textilien	1	.	.	-
15	Herstellung von Leder, Lederwaren und Schuhen	1	.	-	.
16	Herstellung von Holz-, Flecht-, Korb- und Korkwaren	2	.	.	-
17	Herstellung von Papier, Pappe u. Waren daraus	20	31 524	44	31 480
18	Herstellung von Druck erzeugnissen; Vervielfältigung v. bespielten Ton-, Bild- und Datenträgern	1	.	.	-
19	Kokerei und Mineral- ölverarbeitung	4	3 960	89	3 871
20	Herst. von chemischen Erzeugnissen	29	58 676	2 923	55 753
20.1	<i>darunter</i> Herstellung von chem. Grundstoffen, Dünge- mitteln u. Stickstoffver- bindungen, Kunststoffen in Primärformen und synthe- tischem Kautschuk in Primärformen	18	55 839	344	55 495
21	Herstellung von pharma- zeutischen Erzeugnissen	4	107	99	8
22	Herstellung von Gummi- und Kunststoffwaren	4	36	36	-
23	Herstellung von Glas und Glaswaren, Keramik, Ver- arbeitung von Steinen und Erden	17	126	52	70
23.6	<i>darunter</i> Herstellung von Erzeugnissen aus Beton Zement und Gips	8	45	36	10

1) Differenzen durch technisch bedingte Verluste möglich.

Noch: 5.2 Verbleib des behandelten Abwassers nach Wirtschaftsbereichen

WZ 2008 Systematik Nr.	Wirtschaftszweig	Betriebe mit Behandlungs- anlagen	In betriebseigenen Abwasserbehand- lungsanlagen behandeltes Abwasser insgesamt ¹⁾	davon Einleitung in	
				in die öffentliche Kanalisation bzw. in öffentliche Abwasser- behandlungsanlagen	Direkteinleitung in ein Oberflächen- gewässer oder in den Untergrund
		Anzahl	1 000m³		
24	Metallerzeugung und -bearbeitung	12	17 555	144	17 410
24.1	<i>darunter</i> Erzeugung von Roheisen, Stahl und Ferrolegierungen	2	.	-	.
24.4	<i>darunter</i> Erzeugung und erste Bearbeitung von NE-Metallen	7	764	121	643
25	Herstellung von Metall- erzeugnissen	14	298	131	168
26	Herstellung von Daten- verarbeitungsgeräten, elektronischen u.optischen Erzeugnissen	4	60	60	-
27	Herstellung von elektrischen Ausrüstungen	4	214	4	210
28	Maschinenbau	9	101	51	50
28.1	<i>darunter</i> Herstellung von nicht wirtschaftszweig- spezifischen Maschinen	4	16	15	1
29	Herstellung von Kraftwagen und Kraftwagenteilen	11	4 045	390	3 655
30	Sonstiger Fahrzeugbau	3	83	3	80
31	Herstellung von Möbeln	2	.	.	.
33	Reparatur und Installation von Maschinen und Ausrüstungen	3	28	28	-
C	Verarbeitendes Gewerbe	231	139 675	13 470	124 873
D	Energieversorgung	8	629	0	629
E	Wasserversorgung; Abwas- ser- und Abfallentsorgung und Beseitigung von Umwelt- verschmutzungen	15	10 002	311	9 690
O	Öffentliche Verwaltung, Verteidigung; Sozialversicherung	4	193	109	84
Insgesamt		262	150 570	13 892	135 343

¹⁾ Differenzen durch technisch bedingte Verluste möglich.

6.1 Schädlichkeit des unbehandelt in ein Oberflächengewässer bzw. in den Untergrund eingeleiteten Abwassers nach Kreisen¹⁾

Schl. Nr.	Kreisfreie Stadt Landkreis Statistische Region Land	Direkteinleitung		Chemischer Sauerstoffbedarf (CSB)		Adsorbierbare organisch gebundene Halogene (AOX)	
				Jahres- fracht	durch- schnittliche Konzentration	Jahres- fracht	durch- schnittliche Konzentration
		Betriebe	Menge				
		Anzahl	1 000 m³	t	g/m³	kg	mg/m³
101	Braunschweig, Stadt	1
102	Salzgitter, Stadt	-	-	-	-	-	-
103	Wolfsburg, Stadt	1
151	Gifhorn	4	1 418	177	127	42	30
152	Göttingen	8	513	2	8	0	1
153	Goslar	8	4 446	4	5	1	1
154	Helmstedt	1	.	-	-	-	-
155	Northeim	7	3 333	41	15	0	1
156	Osterode am Harz	8	1 920	38	22	12	7
157	Peine	4	9 340	306	35	9	10
158	Wolfenbüttel	2
1	Braunschweig	44	30 023	657	31	69	7
241	Hannover, Region	12	46 342	1 887	43	5	1
251	Diepholz	4	96	0	96	0	250
252	Hameln-Pyrmont	6	530 458	3	1	773	498
254	Hildesheim	7	4 306	4	1	17	4
255	Holzminde	6	568	3	15	0	7
256	Nienburg (Weser)	15	36 047	630	21	192	6
257	Schaumburg	5	555	2	15	0	1
2	Hannover	55	618 372	2 529	31	987	24
351	Celle	4	74	0	21	0	10
352	Cuxhaven	3	1 325	1	2	248	500
353	Harburg	6	3 478	703	261	3	1
354	Lüchow-Dannenberg	5	480	0	1	0	1
355	Lüneburg	4	2 106	1	1	-	-
356	Osterholz	-	-	-	-	-	-
357	Rotenburg (Wümme)	1	.	.	.	-	-
358	Heidekreis	5	400	0	76	-	-
359	Stade	7	157 201	5 653	36	.	.
360	Uelzen	7	545	1	15	0	1
361	Verden	2
3	Lüneburg	44	166 404	6 378	39	15 007	93

1) Ohne vorherige Behandlung in betriebseigenen Abwasserbehandlungsanlagen.

Noch: 6.1 Schädlichkeit des unbehandelt in ein Oberflächengewässer bzw. in den Untergrund eingeleiteten Abwassers nach Kreisen¹⁾

Schl. Nr.	Kreisfreie Stadt Landkreis Statistische Region Land	Direkteinleitung		Chemischer Sauerstoffbedarf (CSB)		Adsorbierbare organisch gebundene Halogene (AOX)	
				Jahres- fracht	durch- schnittliche Konzentration	Jahres- fracht	durch- schnittliche Konzentration
		Betriebe	Menge				
		Anzahl	1 000 m³	t	g/m³	kg	mg/m³
401	Delmenhorst, Stadt	1	.	-	-	-	-
402	Emden, Stadt	1	.	-	-	-	-
403	Oldenburg, Stadt	-	-	-	-	-	-
404	Osnabrück, Stadt	3	1 330	-	-	.	.
405	Wilhelmshaven, Stadt	2
451	Ammerland	2
452	Aurich	2
453	Cloppenburg	6	1 942	285	1 940	0	1
454	Emsland	9	14 133	747	55	42	3
455	Friesland	-	-	-	-	-	-
456	Grafschaft Bentheim	2	.	-	-	-	-
457	Leer	2
458	Oldenburg	3	229	3	15	0	1
459	Osnabrück	8	3 649	34	3 993	-	-
460	Vechta	11	362	3	124	0	14
461	Wesermarsch	7	1 865 427	198 951	107	0	1
462	Wittmund	-	-	-	-	-	-
4	Weser-Ems	59	2 418 720	200 568	84	564	1
	Niedersachsen	202	3 233 519	210 133	79	16 627	23

1) Ohne vorherige Behandlung in betriebseigenen Abwasserbehandlungsanlagen.

6.2 Schädlichkeit des unbehandelt in ein Oberflächengewässer bzw. in den Untergrund eingeleiteten Abwassers nach Wirtschaftsbereichen¹⁾

WZ 2008 Systematik Nr.	Wirtschaftszweig	Direkteinleitung		Chemischer Sauerstoffbedarf (CSB)		Adsorbierbare organisch gebundene Halogene (AOX)	
				Jahresfracht	durchschnittliche Konzentration	Jahresfracht	durchschnittliche Konzentration
		Betriebe	Menge				
		Anzahl	1 000 m³	t	g/m³	kg	mg/m³
B	Bergbau und Gewinnung von Steinen und Erden	25	8 793	0,5	1	0,5	1
10	Herstellung v. Nahrungs- und Futtermitteln	39	10 485	570	174	1,0	1
10.1	<i>darunter</i> Schlachten und Fleischverarbeitung	7	774	300	508	.	.
11	Getränkeherstellung	5	71	-	-	-	-
12	Tabakverarbeitung	1
13	Herstellung v. Textilien	1	.	.	.	-	-
16	Herstellung von Holz-, Flecht-, Korb- und Korkwaren	1	.	-	-	-	-
17	Herstellung von Papier, Pappe u. Waren daraus	9	6 537	39,3	8	14	3
19	Kokerei und Mineralölverarbeitung	1	.	.	.	-	-
20	Herst. von chemischen Erzeugnissen	21	176 337	8 180	47	15 179	91
20.1	<i>darunter</i> Herstellung von chem. Grundstoffen, Düngemitteln u. Stickstoffverbindungen, Kunststoffen in Primärformen und synthetischem Kautschuk in Primärformen	17	175 771	8 179	48	14 931	90
21	Herstellung von pharmazeutischen Erzeugnissen	3	57
22	Herstellung von Gummi- und Kunststoffwaren	24	2 904	7	8	2	4
23	Herstellung von Glas und Glaswaren, Keramik, Verarbeitung von Steinen und Erden	24	7 739	7	17	17	38
23.6	<i>darunter</i> Herstellung von Erzeugnissen aus Beton Zement und Gips	8	653	0,9	25	0,4	23

1) Ohne vorherige Behandlung in betriebseigenen Abwasserbehandlungsanlagen.

Noch: 6.2 Schädlichkeit des unbehandelt in ein Oberflächengewässer bzw. in den Untergrund eingeleiteten Abwassers nach Wirtschaftsbereichen¹⁾

WZ 2008 Systematik Nr.	Wirtschaftszweig	Direkteinleitung		Chemischer Sauerstoffbedarf (CSB)		Adsorbierbare organisch gebundene Halogene (AOX)	
				Jahresfracht	durchschnittliche Konzentration	Jahresfracht	durchschnittliche Konzentration
		Betriebe	Menge				
		Anzahl	1 000 m³	t	g/m³	kg	mg/m³
24	Metallerzeugung und -bearbeitung	13	24 061	5 426	282	73	33
24.1	<i>darunter</i> Erzeugung von Roheisen, Stahl und Ferrolegierungen	2
24.4	<i>darunter</i> Erzeugung und erste Bearbeitung von NE-Metallen	4	22 377	5 396	307	.	.
25	Herstellung von Metall-erzeugnissen	2	.	-	-	-	-
26	Herstellung von Daten-verarbeitungsgeräten, elektronischen u.optischen Erzeugnissen	2	.	-	-	-	-
27	Herstellung von elektrischen Ausrüstungen	4	1 313	.	.	-	-
28	Maschinenbau	5	131
28.1	<i>darunter</i> Herstellung von nicht wirtschaftszweig-spezifischen Maschinen	3	118
29	Herstellung von Kraftwagen und Kraftwagenteilen	1
30	Sonstiger Fahrzeugbau	1	.	-	-	-	-
33	Reparatur und Installation von Maschinen und Ausrüstungen	1
C	Verarbeitendes Gewerbe	159	230 809	14 254	70	15 294	86
D	Energieversorgung	15	2 993 798	195 878	80	1 333	2
G	Handel; Instandhaltung u. Reparatur v. Kraftfahrzeugen	2	.	.	.	-	-
R	Kunst, Unterhaltung und Erholung	1	.	-	-	-	-
Insgesamt		202	3 233 519	210 133	79	16 627	23

1) Ohne vorherige Behandlung in betriebseigenen Abwasserbehandlungsanlagen.

7.1 Schadstofffrachten – Direkteinleitung des behandelten Abwassers nach Kreisen

Schl. Nr.	Kreisfreie Stadt Landkreis Statistische Region Land	Direkteinleitung		Chemischer Sauerstoffbedarf (CSB)		Adsorbierbare organisch gebundene Halogene (AOX)	
				Jahres- fracht	durch- schnittliche Konzentration	Jahres- fracht	durch- schnittliche Konzentration
		Betriebe	Menge				
		Anzahl	1 000 m³	t	g/m³	kg	mg/m³
101	Braunschweig, Stadt	-	-	-	-	-	-
102	Salzgitter, Stadt	3	16 313	418	26	1 029	64
103	Wolfsburg, Stadt	3	7 730	259	34	132	17
151	Gifhorn	2
152	Göttingen	1
153	Goslar	6	1 279	38	30	126	111
154	Helmstedt	4	32	2	56	-	-
155	Northeim	1
156	Osterode am Harz	5	1 895	183	104	97	54
157	Peine	1	.	.	.	-	-
158	Wolfenbüttel	2
1	Braunschweig	28	29 001	951	34	1 474	54
241	Hannover, Region	5	2 252	213	95	310	150
251	Diepholz	4	251	18	70	15	64
252	Hameln-Pyrmont	2	.	.	.	-	-
254	Hildesheim	3	11 780	3 230	274	16	1
255	Holzminde	1
256	Nienburg (Weser)	4	1 995	315	158	235	118
257	Schaumburg	3	54	6	117	.	.
2	Hannover	22	16 760	3 846	230	670	41
351	Celle	1
352	Cuxhaven	-	-	-	-	-	-
353	Harburg	1
354	Lüchow-Dannenberg	1	-	-	-	-	-
355	Lüneburg	3	864	39	45	24	32
356	Osterholz	-	-	-	-	-	-
357	Rotenburg (Wümme)	1
358	Heidekreis	2	-	-	-	.	.
359	Stade	1
360	Uelzen	2
361	Verden	1
3	Lüneburg	13	44 367	4 760	107	13 568	307

Noch: 7.1 Schadstofffrachten Direkteinleitung des behandelten Abwassers nach Kreisen

Schl. Nr.	Kreisfreie Stadt Landkreis Statistische Region Land	Direkteinleitung		Chemischer Sauerstoffbedarf (CSB)		Adsorbierbare organisch gebundene Halogene (AOX)	
				Jahres- fracht	durch- schnittliche Konzentration	Jahres- fracht	durch- schnittliche Konzentration
		Betriebe	Menge				
		Anzahl	1 000 m³	t	g/m³	kg	mg/m³
401	Delmenhorst, Stadt	-	-	-	-	-	-
402	Emden, Stadt	3	5 301	255	48	5	1
403	Oldenburg, Stadt	-	-	-	-	-	-
404	Osnabrück, Stadt	3	7 721	371	48	1708	221
405	Wilhelmshaven, Stadt	4	3 852	153	40	2 908	755
451	Ammerland	2	1 118	32	29	63	57
452	Aurich	-	-	-	-	-	-
453	Cloppenburg	3	1 043	50	47	0	1
454	Emsland	6	7 394	361	49	1 337	196
455	Friesland	3	1 623	338	208	289	178
456	Grafschaft Bentheim	3	1 089	86	79	148	136
457	Leer	2
458	Oldenburg	2
459	Osnabrück	9	2 405	140	58	137	72
460	Vechta	5	846	33	39	1	1
461	Wesermarsch	9	10 828	312	29	28	33
462	Wittmund	-	-	-	-	-	-
4	Weser-Ems	54	45 217	2 358	52	6 852	208
	Niedersachsen	117	135 343	11 915	89	22 565	187

7.2 Schadstofffrachten – Direkteinleitung des behandelten Abwassers nach Wirtschaftsbereichen

WZ 2008 Systematik Nr.	Wirtschaftszweig	Direkteinleitung		Chemischer Sauerstoffbedarf (CSB)		Adsorbierbare organisch gebundene Halogene (AOX)	
				Jahresfracht	durchschnittliche Konzentration	Jahresfracht	durchschnittliche Konzentration
		Betriebe	Menge				
		Anzahl	1 000 m³	t	g/m³	kg	mg/m³
B	Bergbau und Gewinnung von Steinen und Erden	3	68	1,1	17	0,1	1,0
10	Herstellung v. Nahrungs- und Futtermitteln	32	11 699	604	54	207	25
10.1	<i>darunter</i> Schlachten und Fleischverarbeitung	10	2 850	133	47	65	29
11	Getränkeherstellung	1	.	.	.	-	-
15	Herstellung von Leder, Lederwaren und Schuhen	1
17	Herstellung von Papier, Pappe u. Waren daraus	12	31 480	4 908	156	4 018	128
19	Kokerei und Mineralölverarbeitung	3	3 871	176	46	207	62
20	Herst. von chemischen Erzeugnissen	14	55 753	5 125	92	16 638	363
20.1	<i>darunter</i> Herstellung von chem. Grundstoffen, Düngemitteln u. Stickstoffverbindungen, Kunststoffen in Primärformen und synthetischem Kautschuk in Primärformen	12	55 495	5 117	92	16 625	365
21	Herstellung von pharmazeutischen Erzeugnissen	1
23	Herstellung von Glas und Glaswaren, Keramik, Verarbeitung von Steinen und Erden	6	70	0,7	11	0,1	1,0
23.6	<i>darunter</i> Herstellung von Erzeugnissen aus Beton Zement und Gips	3	10	0,4	46	-	-

Noch: 7.2 Schadstofffrachten – Direkteinleitung des behandelten Abwassers nach Wirtschaftsbereichen

WZ 2008 Systematik Nr.	Wirtschaftszweig	Direkteinleitung		Chemischer Sauerstoffbedarf (CSB)		Adsorbierbare organisch gebundene Halogene (AOX)	
				Jahresfracht	durchschnittliche Konzentration	Jahresfracht	durchschnittliche Konzentration
		Betriebe	Menge				
		Anzahl	1 000 m³	t	g/m³	kg	mg/m³
24	Metallerzeugung und -bearbeitung	8	17 410	434	25	1 099	64
24.1	<i>darunter</i> Erzeugung von Roheisen, Stahl und Ferrolegierungen	2
24.4	<i>darunter</i> Erzeugung und erste Bearbeitung von NE-Metallen	5	643	31	49	34	73
25	Herstellung von Metall-erzeugnissen	3	168	14	80	41	798
27	Herstellung von elektrischen Ausrüstungen	2
28	Maschinenbau	2
28.1	<i>darunter</i> Herstellung von nicht wirtschaftszweig-spezifischen Maschinen	1
29	Herstellung von Kraftwagen und Kraftwagenteilen	4	3 655	98	27	9	3
30	Sonstiger Fahrzeugbau	1
31	Herstellung von Möbeln	1
C	Verarbeitendes Gewerbe	91	124 873	11 426	92	22 319	202
D	Energieversorgung	8	629	24	38	0,6	1
E	Wasserversorgung; Abwasser- und Abfallentsorgung und Beseitigung von Umweltverschmutzungen	12	9 690	455	47	238	25
O	Öffentliche Verwaltung, Verteidigung; Sozialversicherung	3	84	10,2	121,3	6,2	73,3
Insgesamt		117	135 343	11 915,1	88,5	22 564,5	186,9

8.1 Direkte Klärschlamm entsorgung nach Wirtschaftsbereichen

WZ 2008 Systematik Nr.	Wirtschaftszweig	Betriebe mit Klär- schlamm- entsorgung	Direkt entsorgte Menge insgesamt ³⁾	Stoffliche Verwertung			Thermische Entsorgung	Deponie ⁴⁾
				in der Land- wirtschaft	bei landschafts- baulichen Maßnahmen ²⁾	sonstige stoffliche Verwertung		
		Anzahl	t TM ¹⁾					
10	Herstellung v. Nahrungs- und Futtermitteln	34	13 835	3 051	.	6 694	.	-
11	Getränkeherstellung	1	.	.	-	-	-	-
15	Herstellung von Leder, Lederwaren und Schuhen	1	.	-	-	.	-	-
16	Herstellung von Holz-, Flecht-, Korb- und Korkwaren	1	.	.	-	-	-	-
17	Herstellung von Papier, Pappe u. Waren daraus	10	28 136	.	2 787	18 695	.	-
19	Kokerei und Mineral- ölverarbeitung	2	.	-	.	-	.	-
20	Herst. von chemischen Erzeugnissen	6	14 274	.	-	.	6 494	.
23	Herstellung von Glas und Glaswaren, Keramik, Ver- arbeitung von Steinen und Erden	2	.	-	-	.	.	-
24	Metallerzeugung und -bearbeitung	1	.	-	-	.	-	-
29	Herstellung von Kraftwagen und Kraftwagenteilen	4	.	-	-	-	.	-
31	Herstellung von Möbeln	1	.	.	-	-	-	-
C	Verarbeitendes Gewerbe	63	73 211	8 043	.	28 659	26 106	.
D	Energieversorgung	3	2 394	-	-	.	.	-
E	Wasserversorgung; Abwas- ser- und Abfallentsorgung und Beseitigung von Umwelt- verschmutzungen	12	1 630	650	-	.	.	-
O	Öffentliche Verwaltung, Verteidigung; Sozialversicherung	1	.	-	-	-	-	.
Insgesamt		79	77 303	8 693	.	.	28 945	4 613

1) Trockenmasse.

2) Z. B. Rekultivierung, Kompostierung.

3) Ohne Abgabe an andere Abwasserbehandlungsanlagen.

4) Soweit nach Abfallablagerungsverordnung (AbfAbIV) noch zulässig.

8.2 Schlamm aus den chemischen oder chemisch-physikalischen Behandlungsanlagen nach Wirtschaftsbereichen

WZ 2008 Systematik Nr.	Wirtschaftszweig	Betriebe mit chemischen oder chemisch- physikalischen Behandlungs- anlagen	Entsorgte Schlämme insgesamt	Entsorgungsweg		
				Entsorgung als besonders überwachungs- bedürftiger Abfall	Deponie	sonstiger Verbleib
		Anzahl	t TM ¹⁾			
B	Bergbau und Gewinnung von Steinen und Erden	1	.	-	-	.
10	Herstellung v. Nahrungs- und Futtermitteln	23	39 506	638	-	38 868
11	Getränkeherstellung	1	.	-	-	.
13	Herstellung von Textilien	1	.	-	-	.
16	Herstellung von Holz-, Flecht-, Korb- und Korkwaren	1	.	-	-	.
17	Herstellung von Papier, Pappe u. Waren daraus	10	16 994	104	632	16 258
18	Herstellung von Druck erzeugnissen; Vervielfältigung v. bespielten Ton-, Bild- und Datenträgern	1	.	.	-	-
19	Kokerei und Mineral- ölverarbeitung	2	.	.	-	.
20	Herst. von chemischen Erzeugnissen	13	13 707	2 999	5 920	4 788
22	Herstellung von Gummi- und Kunststoffwaren	3	208	208	-	-
23	Herstellung von Glas und Glaswaren, Keramik, Ver- arbeitung von Steinen und Erden	5	112	42	50	20

1) Trockenmasse.

Noch: 8.2 Schlamm aus den chemischen oder chemisch-physikalischen Behandlungsanlagen nach Wirtschaftsbereichen

WZ 2008 Systematik Nr.	Wirtschaftszweig	Betriebe mit chemischen oder chemisch- physikalischen Behandlungs- anlagen	Entsorgte Schlämme insgesamt	Entsorgungsweg		
				Entsorgung als besonders überwachungs- bedürftiger Abfall	Deponie	sonstiger Verbleib
		Anzahl	t TM ¹⁾			
24	Metallerzeugung und -bearbeitung	9	2 435	863	2	1 570
25	Herstellung von Metall- erzeugnissen	13	2 382	1 009	205	1 168
26	Herstellung von Daten- verarbeitungsgeräten, elektronischen u. optischen Erzeugnissen	2	.	.	-	.
27	Herstellung von elektrischen Ausrüstungen	4	919	601	-	318
28	Maschinenbau	4	51	25	-	26
29	Herstellung von Kraftwagen und Kraftwagenteilen	9	2 424	1 290	930	204
30	Sonstiger Fahrzeugbau	3	197	197	-	-
31	Herstellung von Möbeln	1	.	-	-	.
33	Reparatur und Installation von Maschinen und Ausrüstungen	3	179	75	-	104
C	Verarbeitendes Gewerbe	108	127 544	8 220	7 739	111 585
D	Energieversorgung	3	666	11	654	1
E	Wasserversorgung; Abwas- ser- und Abfallentsorgung und Beseitigung von Umwelt- verschmutzungen	6	1 594	819	-	775
O	Öffentliche Verwaltung, Verteidigung; Sozialversicherung	1	.	-	-	.
Insgesamt		119	129 942	9 050	8 393	112 499

1) Trockenmasse.