

Statistische Berichte Niedersachsen

Landesamt für Statistik
Niedersachsen



Q I 1 -3j / 2010

Öffentliche Wasserversorgung und Wasserbeseitigung 2010



Niedersachsen

Zeichenerklärung

—	= Nichts vorhanden	D	= Durchschnitt
0	= Mehr als nichts, aber weniger als die Hälfte der kleinsten dargestellten Einheit	p	= vorläufige Zahl
.	= Zahlenwert unbekannt oder aus Geheimhaltungsgründen nicht veröffentlicht	r	= berichtigte Zahl
X	= Nachweis ist nicht sinnvoll, unmöglich, oder Fragestellung trifft nicht zu	s	= geschätzte Zahl
...	= Angabe fällt später an	dav.	= davon Mit diesem Wort wird die Aufgliederung einer Gesamtmasse in sämtliche Teilmassen eingeleitet.
/	= Nicht veröffentlicht, weil nicht ausreichend genau oder nicht repräsentativ	dar.	= darunter Mit diesem Wort wird die Ausgliederung einzelner Teilmassen angekündigt.
()	= Aussagewert eingeschränkt, da Zahlenwert statistisch relativ unsicher		

Abänderungen bereits bekanntgegebener Zahlen beruhen auf nachträglichen Berichtigungen.
Abweichungen in den Summen sind in der Regel auf das Runden der Einzelpositionen zurückzuführen.

Soweit nicht anders vermerkt ist, wurden die Tabellen im Landesamt für Statistik Niedersachsen erarbeitet und gelten für das Gebiet des Landes Niedersachsen.

Information und Beratung

Auskünfte zu dieser Veröffentlichung unter:
Dez-25@statistik.niedersachsen.de
Tel.: 0511 9898 - 2418 (Herr Behre)

Auskünfte aus allen Bereichen der amtlichen Statistik unter:
Tel.: 0511 9898 - 1132, 1134
Fax: 0511 9898 - 99 - 1134
E-Mail: auskunft@statistik.niedersachsen.de
Internet: www.statistik.niedersachsen.de

Herausgeber

Landesamt für Statistik Niedersachsen
Postfach 91 07 64
30427 Hannover

Erscheinungsweise: dreijährlich
Erschienen im September 2014

Titelfoto: Okertalsperre
Shira-Lee Teunis

© Landesamt für Statistik Niedersachsen, Hannover 2014.
Vervielfältigung und Verbreitung, auch auszugsweise, mit Quellenangabe gestattet.

Inhalt

Seite

Textteil

Vorbemerkungen	4
Entwicklung der öffentlichen Wassergewinnung 1998 bis 2010	5
Wasserabgabe an Letztverbraucher 1987 bis 2010	5
Wasserflussschema der öffentlichen Wasserversorgung 2010	6
Begriffserläuterungen	7
Karte der Wassereinzugsgebiete mit Erläuterungen	9
Karte der Flussgebiete mit Erläuterungen	12
Kreiskarte Niedersachsen	14

Tabellenteil

1. Wasseraufkommen der öffentlichen Wasserversorgungsunternehmen (WVU) nach Kreisen	15
2. Wassergewinnung der öffentlichen Wasserversorgungsunternehmen nach Kreisen	16
2.a Wassergewinnung der öffentlichen Wasserversorgungsunternehmen nach Wassereinzugsgebieten	17
2.b Wassergewinnung der öffentlichen Wasserversorgungsunternehmen nach Flussgebietseinheiten	18
3. Gemeinden mit öffentlicher und privater Wasserversorgung	19
4. Wasserabgabe der öffentlichen Wasserversorgungsunternehmen nach Sitz des WVU	20
5. Wasserabgabe der öffentlichen Wasserversorgungsunternehmen nach Kreisen	22
5.a Wasserabgabe der öffentlichen Wasserversorgungsunternehmen nach Flussgebietseinheiten	23
6. Art der Abwasserentsorgung nach Wohnbevölkerung und Kreisen	24
7. Art, Länge und Baujahr des Kanalnetzes (Stand: 31.12.2010) in Niedersachsen	26
8. Art und Länge des Kanalnetzes nach Kreisen	27
9. Länge und Baujahr des Kanalnetzes nach Kreisen	28
10. Regenentlastungsanlagen im Kanalnetz nach Kreisen	29
10.a Regenentlastungsanlagen im Kanalnetz nach Wassereinzugsgebieten	30
10.b Regenentlastungsanlagen im Kanalnetz nach Flussgebietseinheiten	31
11. Abwasserbehandlungsanlagen sowie Art und Menge des behandelten Abwassers nach Kreisen	32
11.a Abwasserbehandlungsanlagen sowie Art und Menge des behandelten Abwassers nach Wassereinzugsgebieten	34
12.1 Jahresfrachten der Schädlichkeit des behandelten Abwassers nach Kreisen (CSB)	35
12.2 Jahresfrachten der Schädlichkeit des behandelten Abwassers nach Kreisen (Phosphor, gesamt)	36
12.3 Jahresfrachten der Schädlichkeit des behandelten Abwassers nach Kreisen (Gesamtstickstoff, anorganisch)	37
13. Klärschlammentsorgung aus der biologischen Abwasserbehandlung nach Kreisen	38

Vorbemerkungen

In der vorliegenden Veröffentlichung werden die Ergebnisse der Erhebung über die öffentliche Wasserversorgung und Abwasserbeseitigung des Jahres 2010 für Niedersachsen dargestellt. Die Daten wurden gemäß § 7 Umweltstatistikgesetz (UStatG) vom 16. August 2005 erhoben. Die Erhebung wird alle drei Jahre bei Anstalten und Körperschaften des öffentlichen Rechts sowie Unternehmen und anderen Einrichtungen, die Anlagen zur öffentlichen Wasserversorgung oder der öffentlichen Abwasserbeseitigung betreiben, erhoben. Die Erhebung besteht aus drei Teilen und liefert Daten

- zur öffentlichen Wasserversorgung (Tabellen 1 bis 5)
- zur öffentlichen Kanalisation (Tabellen 6 bis 10)
- zu öffentlichen Abwasserbehandlungsanlagen (Tabellen 11 bis 13)

Die Daten werden in der Regel auf Kreisebene dargestellt. Die Darstellung nach Wassereinzugsgebieten (WEG gemäß hydrologischer Karte Deutschlands) ist auf Anfrage für alle Tabellen möglich.

Erstmals werden einige Tabellen auf der Ebene der Flussgebiete dargestellt. Flussgebiete sind die Einheiten der Europäischen Wasserrahmenrichtlinie auf deren Basis die Berichtspflichten der europäischen Mitgliedsstaaten an die EU-Kommission erfüllt werden müssen. Sie folgen überwiegend, aber nicht vollständig den hydrologischen Gegebenheiten der Flüsse und unterscheiden sich von den Wassereinzugsgebieten insbesondere in der Einstufung der Küstengebiete. Bei den Wassereinzugsgebieten wird die Küste einem eigenen Einzugsgebiet zugeordnet, bei den Flussgebieten gehen sie in den Einzugsgebieten der Flüsse auf.

Niedersachsen ist an den Flussgebietseinheiten Rhein, Ems, Weser und Elbe beteiligt (A-Ebene: „River Basin District“).

Eine Änderung betrifft die Aufschlüsselung der Daten nach Regionen. Die Regierungsbezirke in Niedersachsen wurden zum 1.1.2004 aufgelöst. Sie bleiben aber als NUTS-II-Gebiete z. B. als Förderkulisse für Europäische Projekte erhalten. Sie werden daher im Rahmen dieser Veröffentlichung als „Statistische Regionen“ weitergeführt.

Eine weitere Änderung betrifft die Daten der Klärschlamm Entsorgung (Tabelle 13). Sie wurden nicht mehr

durch das Landesamt für Statistik Niedersachsen erhoben, sondern von der Landwirtschaftskammer Niedersachsen zur Verfügung gestellt. Sie stammen aus dem Klärschlammbericht, der im Rahmen der EU-Berichterstattung zur Klärschlammverwertung in Deutschland erstellt wird. Diese Daten stehen jährlich zur Verfügung. Sie sind mit den Daten dieser Veröffentlichungsreihe aus dem Jahr 2004 nur eingeschränkt vergleichbar.

In Niedersachsen waren im Jahr 2010 insgesamt 269 Wasserversorgungsunternehmen tätig, fünf weniger als in 2007 und 24 weniger als 2004. Dagegen blieb die Menge der Wassergewinnung mit 537,5 Mio. Litern nur relativ knapp unter den 556,3 Mio. Litern aus 2007. 86 % des Trinkwassers wurden aus dem Grundwasser gewonnen, knapp 12 % aus See- und Talsperrenwasser. Fluss- und Quellwasser sowie Uferfiltrat spielten in Niedersachsen nur eine untergeordnete Rolle. 99,3 % der Bevölkerung waren an die öffentliche Trinkwasserversorgung angeschlossen. Die Wasserabgabe an private Haushalte und Kleingewerbe ist mit 126,3 Liter pro Tag und Einwohner um knapp zwei Liter gegenüber 2007 (128,2 Liter) gesunken.

Im Jahr 2010 waren 94,4 % der Bevölkerung an die öffentliche Kanalisation angeschlossen, nach 94,2 % in 2007, 5,6 % hatten 2010 Anschluss an eine Kleinkläranlage bzw. an abflusslose Gruben. In Niedersachsen ist die Trennkanalisation, d. h. die getrennte Entsorgung von Schmutz- und Niederschlagswasser weit verbreitet. Insgesamt gewährleisteten knapp 77 700 km Kanäle die Entsorgung des Abwassers.

Die Anzahl der Abwasserbehandlungsanlagen ist weiter rückläufig. Im Jahr 2010 wurden 634 Kläranlagen gezählt, die insgesamt knapp 612 Mio. m³ Abwasser behandelten. In 2007 wurden noch 649 Anlagen gezählt. Die Abwassermenge war im Vergleich zu 2007 (656 Mio. m³) um 6,7 % rückläufig.

Insgesamt wurden im Jahr 2010 193 406 Tonnen Trockenmasse (TM) Klärschlamm entsorgt, 67 % davon in der Landwirtschaft. Die Ablagerung auf Deponien ist nicht mehr zulässig und geht daher gegen Null. Einen Anstieg verzeichnete dagegen erneut die thermische Entsorgung von Klärschlamm. Allerdings liegt die absolute Menge mit 25 444 Tonnen noch immer auf vergleichsweise niedrigem Niveau.

Entwicklung der öffentlichen Wassergewinnung 1998 bis 2010¹⁾

Angabe	1998 ²⁾		2001		2004		2007		2010	
	Anzahl	1 000 m ³	Anzahl ³⁾	1 000 m ³	Anzahl ³⁾	1 000 m ³	Anzahl ³⁾	1 000 m ³	Anzahl ³⁾	1 000 m ³
Gewinnungsanlagen insgesamt	425	556 332	419	539 080	405	560 159	383	556 330	569	537 515
Grundwasser	378	472 024	373	463 406	368	485 874	346	482 212	483	461 991
Quellwasser	82	13 588	77	13 232	67	11 576	65	11 638	90	9 703
Flusswasser	3	211	4	493	3	93	-	-	5	306
See- bzw. Talsperrenwasser	6	66 136	6	59 581	5	59 986	8	61 045	7	63 001
Uferfiltrat	4	534	2	92	4	400	2	210	4	221
angereichertes Grundwasser	3	3 839	3	2 276	2	2 230	2	1 225	2	2 293

1) Berücksichtigt sind nur Wassergewinnungsanlagen in Niedersachsen.

2) Ab 1998 deutlich weniger Gewinnungsanlagen, da es sich in diesem Jahr erstmals um eine Unternehmenserhebung handelt.

3) Mehrfachzählungen möglich.

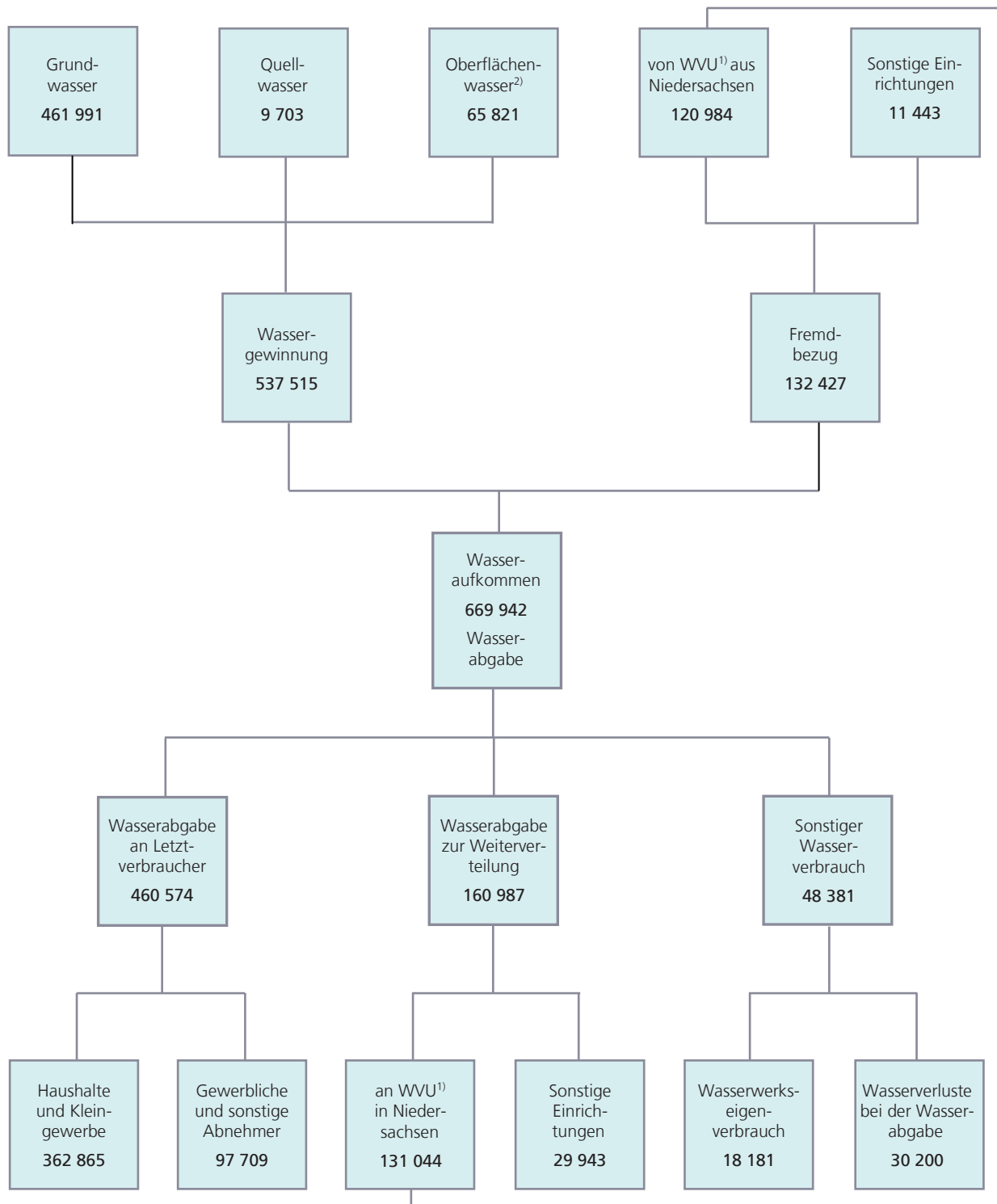
Wasserabgabe an Letztverbraucher 1987 bis 2010¹⁾

Jahr	Wasserabgabe an Letztverbraucher						Wasser- versorgungs- unternehmen ²⁾
	insgesamt		an Haushalte und Kleingewerbe			an gewerbliche und sonstige Abnehmer	
	Wassermenge	Wasserabgabe je Einwohner und Tag ¹⁾	Wassermenge	versorgte Einwohner	Abgabe je Einwohner und Tag*		
	1 000 m³	l / (E*d)	1 000 m³	Anzahl	l / (E*d)		
1987	466 036	183	362 506	6 970 400	143	103 530	392
1991	490 103	182	373 671	7 361 449	139	116 432	363
1995	485 124	173	377 955	7 677 787	135	107 169	346
1998	476 302	168	384 659	7 784 209	136	91 643	338
2001	472 380	164	376 440	7 883 039	131	95 940	313
2004	472 315	163	376 364	7 937 138	130	95 951	293
2007	464 204	160	371 193	7 934 123	128	93 011	274
2010	460 488	160	362 779	7 932 282	126	97 709	262

1) Bezogen auf die angeschlossene Bevölkerung.

2) Wasserversorgungsunternehmen mit Sitz in Niedersachsen.

Wasserflussschema der öffentlichen Wasserversorgung 2010 (in 1 000 m³)



1) Wasserversorgungsunternehmen.

2) Einschließlich Uferfiltrat und angereichertes Grundwasser.

Begriffserläuterungen

Abwasserbehandlungsanlage

Anlage zur Reinigung von Abwasser. Einbezogen wurden mechanische sowie biologische Anlagen mit bzw. ohne weitergehende Behandlung. Nicht zu Abwasserbehandlungsanlagen im Sinne der Erhebung zählen Rechen- und Siebanlagen, Fettabscheider und Kleinkläranlagen.

Angereichertes Grundwasser

Angereichertes Grundwasser besteht überwiegend aus planmäßig versickertem Oberflächenwasser, echtem Grundwasser und ggf. Uferfiltrat.

Biologische Abwasserbehandlung

Entfernung von gelösten Schmutzstoffen, Kolloiden und Schwebstoffen aus Abwasser durch aeroben und /oder anaeroben Abbau, Aufbau neuer Zellsubstanz und Adsorption an Bakterienflocken oder biologischen Rasen, z. B. Belebungsverfahren, Tropfkörperverfahren.

CSB

Der chemische Sauerstoffbedarf ist die Menge an gelöstem Sauerstoff in mg/l oder g/m³, die zur völligen Oxidation der im Wasser enthaltenen organischen Stoffe benötigt wird. Als chemisches Oxidationsmittel wird üblicherweise Kaliumdichromat verwendet. Bei häuslichem Abwasser ist der CSB zweimal höher als der BSB₅ der gleichen untersuchten Wasserprobe. Höhere CSB-Werte geben Hinweise auf schwer abbaubare organische Stoffe im Abwasser.

Eigengewinnung

Selbstgewonnene Wassermenge, einschließlich eventuell bei der Gewinnung auftretender Wasserverluste sowie ungenutzt abgeleitete Wassermengen und Eigenverbrauch.

Einwohnergleichwert (EGW)

Umrechnungswert aus dem Vergleich von gewerblichem oder industriellem mit häuslichem Schmutzwasser, bezogen auf den fünftägigen biochemischen Sauerstoffbedarf des Abwassers von 60g/ (Einwohner x Tag).

Einwohnerwert

Dieser ergibt sich aus der Summe der angeschlossenen Einwohner und dem Einwohnergleichwert.

Fremdwasser

In die Kanalisation eindringendes Grundwasser, unerlaubt über Fehllanschlüsse eingeleitetes Wasser sowie einem

Schmutzwasserkanal zufließendes Oberflächenwasser. Das Fremdwasser beinhaltet kein Regenwasser.

Gewinnungsanlage

Die Brunnen und/oder Quellen eines Wasserwerks sind, unabhängig von Ihrer Anzahl und ihrer technischen Gestaltung, eine Gewinnungsanlage, wenn sie Grundwasser mit gleicher Beschaffenheit aus einem zusammenhängenden Grundwasservorkommen gewinnen.

Grundwasser

Als Grundwasser gilt das unterirdisch anstehende Wasser, das die Hohlräume der Erdrinde zusammenhängend ausfüllt und nur der Schwere unterliegt, ohne natürlichen Austritt.

Jahresabwassermenge

Die Jahresabwassermenge setzt sich zusammen aus Schmutzwasser, einschließlich Fremdwasser, sowie Niederschlagswasser.

Klärschlamm

Klärschlamm besteht aus vom Abwasser abtrennbaren, wasserhaltigen Stoffen, ausgenommen Rechen-, Sieb- und Sandfanggut.

Kleinkläranlagen

Anlagen zur dezentralen Behandlung des häuslichen und gewerblichen Schmutzwassers aus einzelnen oder mehreren Gebäuden. Diese Anlagen werden nicht im Bestand der öffentlichen Kläranlagen geführt.

Letztverbraucher

Letztverbraucher sind private Haushalte, gewerbliche Unternehmen und sonstige Abnehmer, mit denen die öffentlichen Wasserversorgungsunternehmen die abgegebenen Wassermengen unmittelbar abrechnen.

Mischkanalisation

Kanalanlage, in der Regenwasser und Schmutzwasser gemeinsam abgeleitet werden.

Phosphatelimination

Im Wesentlichen basiert die Phosphatelimination auf Fällungsbehandlung oder der biologischen Phosphatentfernung aus dem Abwasser. Die Phosphate werden z. B. mit Aluminiumsulfat, Eisen (III) -Chlorid oder Kalk gefällt. Die

Phosphatelimination kann gleichzeitig mit der biologischen Abwasserreinigung in Belebungsanlagen (sog. Simultanfällung), als Vorfällung in der Vorklärung oder in besonderen Fällungs- und Nachklärbecken (dritte Reinigungsstufe) durchgeführt werden.

Grundlage der biologischen Phosphatelimination ist die Fähigkeit bestimmter Bakterienstämme, über das Zellwachstum notwendige Maß hinaus Phosphor aufzunehmen und in Form von Polyphosphaten zu speichern. Die Bakterien nehmen dann vermehrt Phosphor auf, wenn sie einen schnellen Wechsel von anaeroben und aeroben Zuständen ausgesetzt werden.

Quellwasser

Quellwasser ist der örtlich begrenzte natürliche Grundwasseraustritt, auch nach künstlicher Fassung, allerdings ohne Überlaufwasser.

Sammelkanalisation

Leitungssysteme, die ausschließlich dazu bestimmt sind, Abwasser (ggf. Regenwasser) zu sammeln und in ein Gewässer oder in den Untergrund abzuleiten bzw. in eine Kläranlage weiterzuleiten.

Schmutzwasseraufkommen

Das Schmutzwasser ist die Gesamtmenge des durch häuslichen Gebrauch veränderten abfließenden Wassers,

in der jeweiligen regionalen Einheit angefallenen und in der öffentlichen Kanalisation gesammelten Abwassers.

Trennkanalisation

Kanalanlage, in der Regenwasser und Schmutzwasser getrennt gesammelt und abgeleitet werden.

Trockenmasse (TM)

Trockenmasse ist die enthaltene Masse nach einem Trocknungsverfahren.

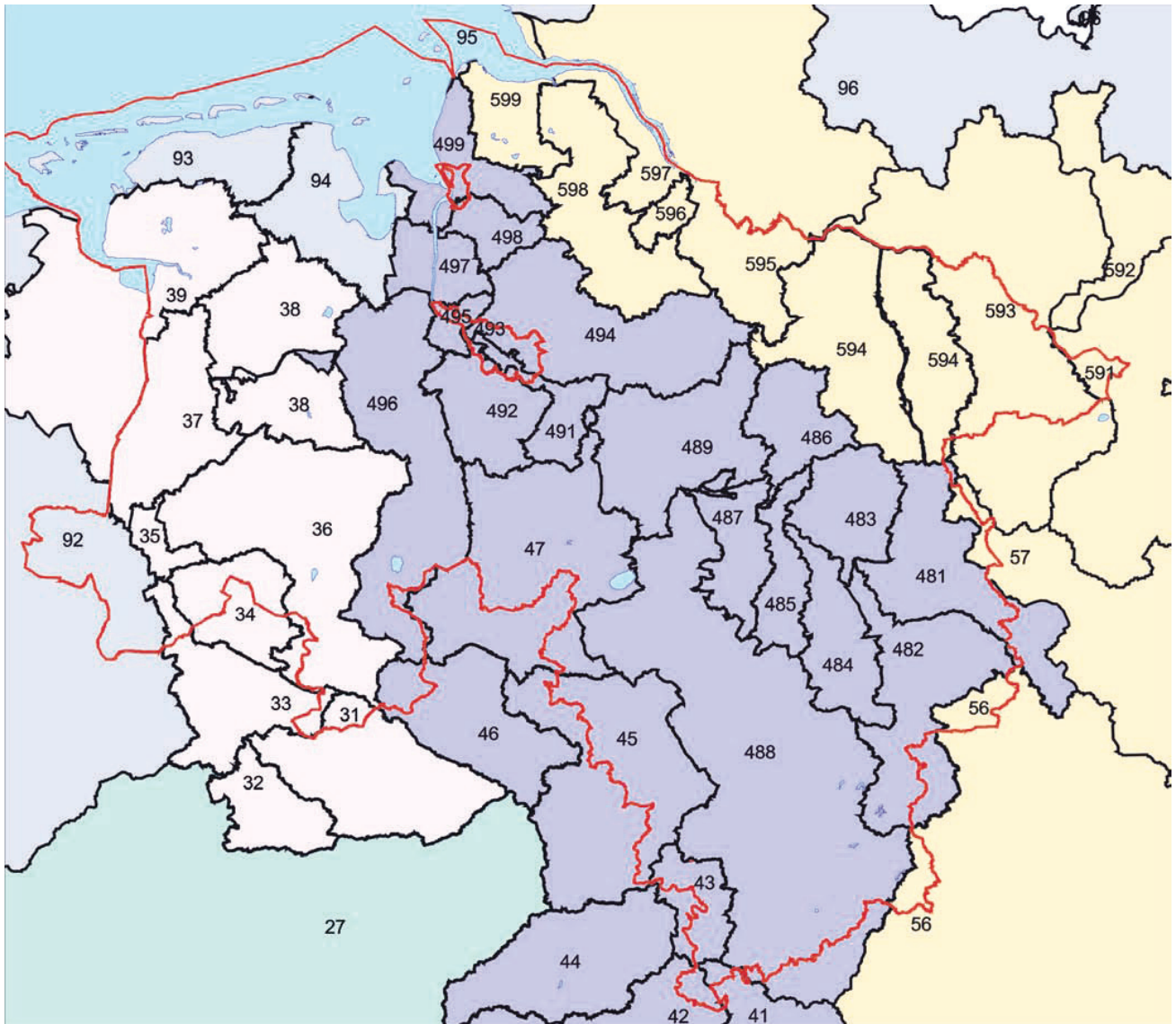
Uferfiltrat

Uferfiltrat ist Wasser, das den Wassergewinnungsanlagen durch das Ufer eines Flusses oder Sees im Untergrund nach Bodenpassage zusickert und sich mit dem anstehenden Grundwasser vermischt, es wird in seiner Beschaffenheit wesentlich von der des Oberflächenwassers bestimmt.

Wasserabgabe

Abgabe an Letztverbraucher und Abgabe zur Weiterverteilung an andere Wasserversorgungsunternehmen und sonstige Verteiler. Bei der Wasserabgabe zur Weiterverteilung ist die Wasserabgabe von Wasserverbänden und Genossenschaften an die Mitgliedsgemeinden einzubeziehen, sofern letztere die Wasserabrechnung mit dem Letztverbraucher selbst vornehmen.

Wassereinzugsgebiete in Niedersachsen



Quelle: Niedersächsisches Landesamt für Ökologie.

Wassereinzugsgebiete (WEG) in Niedersachsen

Gebiets- kennzahl	Gebietsbezeichnung	Gebiets- kennzahl	Gebietsbezeichnung
	Stromgebiet der Ems	491	Weser zwischen der Aller und der Ochtum
31	Ems von der Hessel (einschl.) bis zur Bever (einschl.) in Niedersachsen	492	Gebiet der Ochtum
33	Ems von der Glane (einschl.) bis zum Dortmund-Ems-Kanal (einschl.) in Niedersachsen	493	Weser zwischen der Ochtum und der Lesum (in Bremen)
34	Gebiet der Großen Aa	494	Gebiet der Lesum
35	Ems zwischen der Großen Aa und der Hase	495	Weser zwischen der Lesum und der Hunte
36	Gebiet der Hase	496	Gebiet der Hunte
37	Ems zwischen der Hase und der Leda	497	Weser zwischen der Hunte und der Geeste
38	Gebiet der Leda	498	Gebiet der Lune
39	Ems von der Leda bis zum Larrelter- und Wybelsumer Polder (einschl.)	499	Weser von der Geeste (einschl.) bis zur Mündung in die Nordsee
	Stromgebiet der Weser		Niedersächsisches Elbegebiet
		59	Elbegebiet von der Seege (einschl.) bis zur Nordsee
41	Gebiet der Werra in Niedersachsen	591	Elbegebiet von der Seege (einschl.) bis zur Jeetzel
42	Gebiet der Fulda in Niedersachsen	592	Gebiet der Jeetzel
43	Weser von der Vereinigung der Werra und der Fulda bis zur Diemel	593	Gebiet des Kateminer Mühlenbaches
45	Weser zwischen der Diemel und der Werre	594	Gebiet der Illmenau
46	Gebiet der Werre in Niedersachsen	595	Elbegebiet von der Wettern (einschl.) bis zur Lühe
47	Weser von der Aue (einschl.) bis zur Aller in Niedersachsen	596	Gebiet der Lühe
48	Gebiet der Aller	597	Elbegebiet zwischen der Lühe und der Oste
481	Aller von der Quelle bis zur Oker	598	Gebiet der Oste
482	Gebiet der Oker	599	Elbegebiet vom Hadelner Kanal (einschl.) bis zur Döser Wettern (einschl.)
483	Aller zwischen der Oker und der Fuhse		
484	Gebiet der Fuhse	56	Saalegebiet in Niedersachsen
485	Aller zwischen der Fuhse und der Örtze	57	Gebiet der Ohre in Niedersachsen
486	Gebiet der Örtze	92	Gebiet der Vechte in Niedersachsen
487	Aller zwischen der Örtze und der Leine	93	Gebiet der Küstenflüsse zwischen Weser und Ems vom Altharlinger Sieltief mit Neuharlinger Siel (einschl.) bis zum Greetsiel mit Altensieltief (einschl.) und das Gebiet der niedersächsischen Watt- und Seeflächen von der Insel Borkum (einschl.) bis zur Insel
488	Gebiet der Leine		
489	Aller zwischen der Leine und der Mündung in die Weser		Langeoog (einschl.)
49	Weser zwischen der Aller und der Nordsee	94	Gebiet der Küstenflüsse zwischen Weser und Ems vom Eckwarder Sieltief (einschl.) bis zum Wittmunder Tief mit Harlesiel (einschl.) und das Gebiet der niedersächsischen Watt- und Seeflächen von der Insel Spiekeroog (einschl.) bis zum Kleinwatt (einschl.)

Erläuterungen zur Karte der Wassereinzugsgebiete in Niedersachsen

Grundlage für diese Karte ist die Hydrografische Karte Niedersachsens mit der Einteilung der Wassereinzugsgebiete nach Kennziffern.

1. Die Wassereinzugsgebiete werden in dieser Karte und in den Tabellen durch zwei- oder dreistellige Zahlen gekennzeichnet.

2. Die erste Stelle der Kennziffer bezeichnet das Wassereinzugsgebiet (Stromgebiet), und zwar:

3	Ems
4	Weser
5	Elbe
9	Küstengebiet

3. Die zweite Stelle der Kennziffer gibt die weitere Unterteilung des Wassereinzugsgebietes an. Beim Quellgebiet mit der Ziffer 1 beginnend sind bis zur Mündung neun Teilwassereinzugsgebiete 1. Ordnung festgelegt. Nebengewässer haben die geraden Ziffern 2, 4, 6 und 8, die Zwischengebiete die ungeraden Ziffern 3, 5, 7 und 9.

4. Die dritte Stelle unterscheidet die Teilwassereinzugsgebiete 1. Ordnung weiter in Teilwassereinzugsgebiete 2. Ordnung. Letztere werden durch Wasserscheiden begrenzt, die von den Mündungen der einmündenden, durch gerade Ziffern gekennzeichneten Gewässer ausgehen.

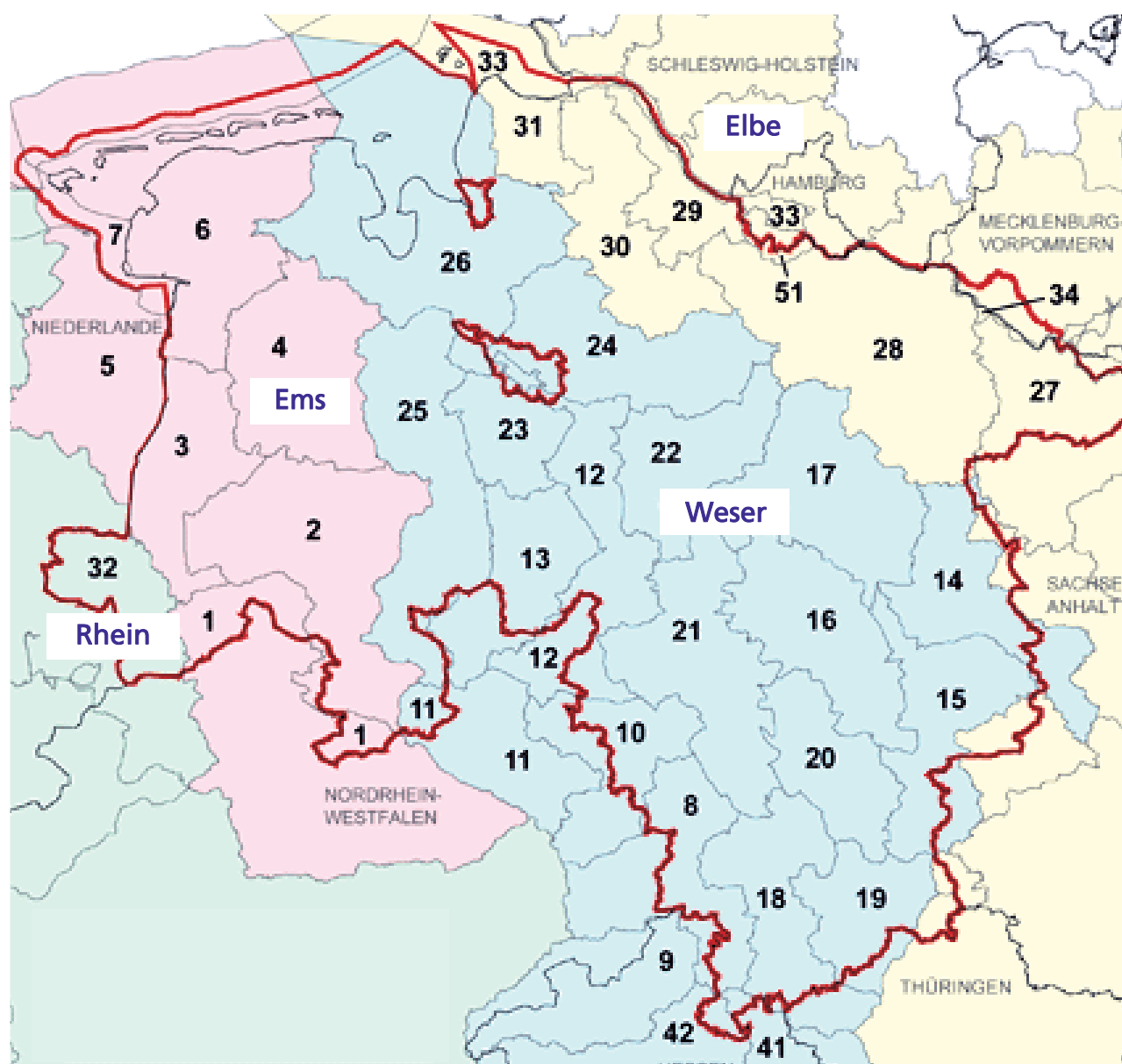
5. Die Küstengebiete mit den Watten und Inseln haben in der ersten Stelle eine 9, gefolgt von der Kennzahl des im Binnenland angrenzenden Stromgebietes. Die Bezeichnungen lauten also wie folgt:

92	Küstengebiet (Rhein)
93	Küstengebiet (Ems)
94	Küstengebiet (Weser)
95	Küstengebiet (Elbe)

Seitlich werden die Küstengebiete untereinander durch seewärtige Verlängerung der Hauptwasserscheiden abgegrenzt.

Die Grenze zwischen den Küstengebieten 93, 94, 95 und den unteren Zwischengebieten 39, 49, 59 bildet auf dem Wasser die seewärtige Grenze der Binnenwasserstraßen, auf dem Lande die entsprechende Wasserscheide.

Flussgebiete in Niedersachsen



Flussgebiete in Niedersachsen

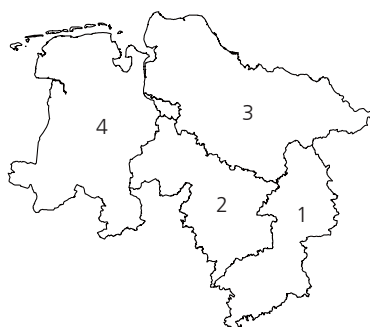
Nr.	Fluss-/ Bearbeitungsgebiet	Nr.	Fluss-/ Bearbeitungsgebiet
	Flussgebiet Ems		Flussgebiet Weser
1	Obere Ems	8	Weser/ Nethe
2	Hase	9	Diemel
3	Ems/ Nordradde	10	Weser/ Emmer
4	Leda-Jümme	11	Werre
5	Nedereems	12	Weser/Meerbach
6	Untere Ems	13	Große Aue
7	Ems-Ästuar	14	Aller/ Quelle
	Flussgebiet Elbe	17	Aller/ Örtze
27	Jeetzel	18	Leine/ Ilme
28	Ilmenau/ Seeve/ Este	19	Rhume
29	Lühe/ Aue-Schwinge	20	Innerste
30	Oste	21	Leine/ Westaue
31	Hadeln	22	Aller/ Böhme
33	Tideelbestrom	23	Weser/ Ochtum
34	Elbe von Havel bis Geesthacht	24	Wümme
51	Seevekanal/ Moorburger Landscheide	25	Hunte
		26	Unterweser
	Flussgebiet Rhein	41	Werra
32	Vechte	42	Fulda

Kreisfreie Städte und Landkreise



Statistische Regionen

- 1 Braunschweig
- 2 Hannover
- 3 Lüneburg
- 4 Weser-Ems



Kreisfreie Städte

- 1 Braunschweig
- 2 Salzgitter
- 3 Wolfsburg
- 4 Delmenhorst
- 5 Emden
- 6 Oldenburg (Oldb)
- 7 Osnabrück
- 8 Wilhelmshaven

1. Wasseraufkommen der öffentlichen Wasserversorgungsunternehmen (WVU) nach Kreisen*) 2010

Schl.- Nr.	Kreisfreie Stadt Landkreis Statistische Region Land	Wasser- versorgungs- unternehmen insgesamt	Wasseraufkommen						
			insgesamt ¹⁾	davon					
				Eigen- gewinnung	Fremdbezug				
					insgesamt	darunter von/aus			anderen Ländern
						WVU	Industrie- betrieben		
Anzahl			1 000 m ³						
101	Braunschweig, Stadt	1	13 640	299	13 341	13 341	-	-	
102	Salzgitter, Stadt	1	4 938	-	4 938	-	4 938	-	
103	Wolfsburg, Stadt	2	14 947	9 119	5 828	5 169	659	-	
151	Gifhorn	2	8 722	7 242	1 480	1 480	-	-	
152	Göttingen	9	14 065	7 507	6 787	6 549	-	9	
153	Goslar	7	4 535	2 606	1 929	1 929	-	-	
154	Helmstedt	6	19 319	832	18 487	18 487	-	-	
155	Northeim	21	9 238	8 139	1 099	1 099	-	-	
156	Osterode am Harz	10	10 201	7 323	2 878	2 878	-	-	
157	Peine	2	13 481	5 766	7 715	4 176	3 539	-	
158	Wolfenbüttel	3	23 621	10 800	12 821	12 335	486	-	
1	Braunschweig	64	136 707	59 633	77 303	67 443	9 622	9	
241	Hannover, Region	11	64 620	52 652	11 968	11 968	-	-	
251	Diepholz	6	11 691	6 595	5 096	5 096	-	-	
252	HamelN-Pyrmont	23	10 333	9 339	994	994	-	-	
254	Hildesheim	13	101 744	89 522	12 222	12 222	-	-	
255	HolzminDen	5	4 936	4 726	210	210	-	-	
256	Nienburg (Weser)	12	8 031	3 453	4 578	3 950	628	-	
257	Schaumburg	11	12 567	10 222	2 345	2 276	-	69	
2	Hannover	81	213 922	176 509	37 413	36 716	628	69	
351	Celle	4	11 257	9 770	1 487	1 487	-	-	
352	Cuxhaven	5	13 043	12 921	122	122	-	-	
353	Harburg	15	17 909	17 617	292	253	-	39	
354	Lüchow-Dannenberg	3	4 192	3 892	300	300	-	-	
355	Lüneburg	2	2 101	1 654	447	447	-	-	
356	Osterholz	3	7 633	3 971	3 662	3 362	-	300	
357	Rotenburg (Wümme)	4	14 790	14 754	36	36	-	-	
358	Heidekreis	10	11 769	8 869	2 900	2 900	-	-	
359	Stade	3	11 818	11 249	569	569	-	-	
360	Uelzen	2	6 582	6 559	23	23	-	-	
361	Verden	2	17 452	17 394	58	58	-	-	
3	Lüneburg	53	118 546	108 650	9 896	9 557	-	339	
401	Delmenhorst, Stadt	1	4 171	4 171	-	-	-	-	
402	Emden, Stadt	1	3 723	3 654	69	69	-	-	
403	Oldenburg, Stadt	2	13 215	12 153	1 062	1 062	-	-	
404	Osnabrück, Stadt	3	11 919	11 919	-	-	-	-	
405	Wilhelmshaven, Stadt	1	8 789	8 782	7	7	-	-	
451	Ammerland	1	827	827	-	-	-	-	
452	Aurich	3	2 499	2 499	-	-	-	-	
453	Cloppenburg	-	-	-	-	-	-	-	
454	Emsland	5	27 678	27 199	479	378	101	-	
455	Friesland	1	628	628	-	-	-	-	
456	Grafschaft Bentheim	4	11 001	10 617	384	382	2	-	
457	Leer	5	10 541	10 541	-	-	-	-	
458	Oldenburg	-	-	-	-	-	-	-	
459	Osnabrück	25	26 332	20 724	5 608	4 935	-	673	
460	Vechta	17	2 365	2 295	70	70	-	-	
461	Wesermarsch	1	76 734	76 714	20	20	-	-	
462	Wittmund	1	345	-	345	345	-	-	
4	Weser-Ems	71	200 767	192 723	8 044	7 268	103	673	
	Niedersachsen	269	669 942	537 515	132 656	120 984	10 353	1 090	

*) Die regionale Zuordnung erfolgt jeweils nach dem Sitz des WVU.

1) Enthält Mehrfachzählungen, da der Fremdbezug von WVU innerhalb eines Landes bereits bei diesem als Wassergewinnung erfasst wird.

2) Mehrfachzählungen.

2. Wassergewinnung der öffentlichen Wasserversorgungsunternehmen nach Kreisen*) 2010

Schl.- Nr.	Kreisfreie Stadt Landkreis Statistische Region Land	Gewinnungs- anlagen insgesamt ¹⁾	Wasser- gewinnung insgesamt ¹⁾	davon					
				Grund- wasser	Quell- wasser	Fluss- wasser	See- bzw. Talsperren- wasser	Ufer- filtrat	ange- reichertes Grund- wasser
		Anzahl		1 000 m ³					
101	Braunschweig, Stadt	2	299	299	-	-	-	-	-
102	Salzgitter, Stadt	-	-	-	-	-	-	-	-
103	Wolfsburg, Stadt	2	17	-	17	-	-	-	-
151	Gifhorn	11	15 826	15 826	-	-	-	-	-
152	Göttingen	39	7 783	7 316	467	-	-	-	-
153	Goslar	38	52 511	2 160	2 680	-	950	176	-
154	Helmstedt	9	1 367	1 352	15	-	-	-	-
155	Northeim	55	8 139	6 257	1 882	-	-	-	-
156	Osterode am Harz	26	19 741	3 399	485	306	404	45	-
157	Peine	1	2 683	2 683	-	-	-	-	-
158	Wolfenbüttel	3	4 361	4 361	-	-	-	-	-
1	Braunschweig	186	112 727	43 653	5 546	306	1 354	221	-
241	Hannover, Region	20	66 050	62 578	1 225	-	-	-	2 247
251	Diepholz	8	22 895	22 895	-	-	-	-	-
252	Hameln-Pyrmont	40	9 284	8 686	598	-	-	-	-
254	Hildesheim	24	3 109	2 835	274	-	61 647	-	-
255	Holzminde	39	5 299	3 979	1 320	-	-	-	-
256	Nienburg (Weser)	7	7 110	7 110	-	-	-	-	-
257	Schaumburg	23	9 425	9 016	363	-	-	-	46
2	Hannover	161	123 172	117 099	3 780	-	61 647	-	1 225 2 293
351	Celle	9	9 770	9 770	-	-	-	-	-
352	Cuxhaven	9	14 700	14 700	-	-	-	-	-
353	Harburg	23	13 278	13 278	-	-	-	-	-
354	Lüchow-Dannenberg	4	3 892	3 892	-	-	-	-	-
355	Lüneburg	10	6 236	6 236	-	-	-	-	-
356	Osterholz	4	3 971	3 971	-	-	-	-	-
357	Rotenburg (Wümme)	8	14 754	14 754	-	-	-	-	-
358	Heidekreis	10	8 869	8 869	-	-	-	-	-
359	Stade	8	11 249	11 249	-	-	-	-	-
360	Uelzen	6	6 559	6 559	-	-	-	-	-
361	Verden	4	17 394	17 394	-	-	-	-	-
3	Lüneburg	95	110 672	110 672	-	-	-	-	-
401	Delmenhorst, Stadt	2	4 171	4 171	-	-	-	-	-
402	Emden, Stadt	-	-	-	-	-	-	-	-
403	Oldenburg, Stadt	2	7 258	7 258	-	-	-	-	-
404	Osnabrück, Stadt	5	4 932	4 932	-	-	-	-	-
405	Wilhelmshaven, Stadt	1	8 782	8 782	-	-	-	-	-
451	Ammerland	3	10 042	10 042	-	-	-	-	-
452	Aurich	6	11 215	11 215	-	-	-	-	-
453	Cloppenburg	1	12 714	12 714	-	-	-	-	-
454	Emsland	11	30 417	30 417	-	-	-	-	-
455	Friesland	2	6 755	6 755	-	-	-	-	-
456	Grafschaft Bentheim	7	8 983	8 974	9	-	-	-	-
457	Leer	7	14 195	14 195	-	-	-	-	-
458	Oldenburg	5	26 094	26 094	-	-	-	-	-
459	Osnabrück	54	27 711	27 343	368	-	-	-	-
460	Vechta	18	6 957	6 957	-	-	-	-	-
461	Wesermarsch	-	-	-	-	-	-	-	-
462	Wittmund	3	10 718	10 718	-	-	-	-	-
4	Weser-Ems	127	190 944	190 567	377	-	-	-	-
	Niedersachsen	569	537 515	461 991	9 703	306	63 001	221	2 293

*) Die regionale Zuordnung erfolgt jeweils nach dem Standort der Gewinnungsanlage.

1) Gewinnungsanlagen in anderen Ländern sind nicht berücksichtigt.

2.a Wassergewinnung der öffentlichen Wasserversorgungsunternehmen nach Wassereinzugsgebieten*) 2010

Wasser- einzugsgebiet (WEG)	Anzahl WVU	Wasser- gewinnung insgesamt	davon					
			Grund- wasser	Quell- wasser	Fluss- wasser	See- bzw. Talsperren- wasser	Ufer- filtrat	ange- reichertes Grund- wasser
	Anzahl		1 000 m ³					
31	2	782	782	-	-	-	-	-
33	1	493	208	285	-	-	-	-
34	-	-	-	-	-	-	-	-
35	2	8 365	8 365	-	-	-	-	-
36	27	39 452	39 369	83	-	-	-	-
37	3	10 035	10 035	-	-	-	-	-
38	2	3 280	3 280	-	-	-	-	-
39	3	8 872	8 872	-	-	-	-	-
41	1	1 366	1 366	-	-	-	-	-
42	-	-	-	-	-	-	-	-
43	3	1 313	490	823	-	-	-	-
45	25	14 672	13 166	1 506	-	-	-	-
46	2	2 083	2 083	-	-	-	-	-
47	9	10 901	10 855	-	-	-	-	46
					-			
481	4	16 361	16 361	-	-	-	-	-
482	6	13 056	11 669	1 387	-	-	-	-
483	2	8 878	8 878	-	-	-	-	-
484	1	5 766	5 766	-	-	-	-	-
485	1	944	944	-	-	-	-	-
486	3	2 745	2 745	-	-	-	-	-
487	1	860	860	-	-	-	-	-
488	56	166 473	95 749	5 216	306	62 734	221	2 247
489	6	23 019	23 019	-	-	-	-	-
48	80	237 873	165 762	6 603	-	62 734	221	2 247
					-			
491	-	-	-	-	-	-	-	-
492	1	4 171	4 171	-	-	-	-	-
494	6	7 827	7 827	-	-	-	-	-
496	14	18 541	18 541	-	-	-	-	-
497	2	80 287	80 287	-	-	-	-	-
498	1	2 623	2 623	-	-	-	-	-
499	1	1 584	1 584	-	-	-	-	-
49	25	115 033	115 033	-	-	-	-	-
					-			
56	3	973	312	394	-	267	-	-
					-			
591	1	441	441	-	-	-	-	-
593	2	3 451	3 451	-	-	-	-	-
594	11	9 957	9 957	-	-	-	-	-
595	9	18 051	18 051	-	-	-	-	-
597	2	9 071	9 071	-	-	-	-	-
598	3	12 283	12 283	-	-	-	-	-
599	2	5 147	5 147	-	-	-	-	-
59	30	58 401	58 401	-	-	-	-	-
					-			
92	4	10 617	10 608	9	-	-	-	-
93	4	3 365	3 365	-	-	-	-	-
94	2	9 410	9 410	-	-	-	-	-
					-			
Land	228	537 515	461 991	9 703	306	63 001	221	2 293

*) Die regionale Zuordnung erfolgt jeweils nach dem Sitz des Wasserversorgungsunternehmens.

2.b Wassergewinnung der öffentlichen Wasserversorgungsunternehmen nach Flussgebietseinheiten*) 2010

Fluss- gebieteinheit (FGE)	Wasser- gewinnung insgesamt	davon					
		Grund- wasser	Quell- wasser	Fluss- wasser	See- bzw. Talsperren- wasser	Ufer- filtrat	ange- reichertes Grund- wasser
	1 000 m³						
Rhein	10 684	10 675	9	-	-	-	-
Ems	74 668	74 300	368	-	-	-	-
Weser	391 666	317 180	8 932	306	62 734	221	2 293
Elbe	60 497	59 836	394	-	267	-	-
				-			
Land	537 515	461 991	9 703	306	63 001	221	2 293

*) Die regionale Zuordnung erfolgt jeweils nach dem Standort der Gewinnungsanlage. Die Gemeinde, in der die Gewinnungsanlage liegt, wird den Flussgebieten nach Flächenschwerpunkt zugeordnet.

3. Gemeinden mit öffentlicher und privater Wasserversorgung 2010

Schl.- Nr.	Kreisfreie Stadt Landkreis Statistische Region Land	Gemeinden							
		insgesamt		mit öffentlicher Wasserversorgung			vollständig bzw. teilweise ohne öffentliche Wasserversorgung		
		Ge- meinden	Wohnbe- völkerung ¹⁾	Gemein- de(n)/- teile	angeschlossene Einwohner ¹⁾		Gemein- de(n)/- teile	nicht angeschlossene Einwohner ¹⁾	
		Anzahl		Anzahl ²⁾	Anzahl	%	Anzahl ²⁾	Anzahl	%
101	Braunschweig, Stadt	1	247 855	1	247 686	99,9	1	169	0,1
102	Salzgitter, Stadt	1	102 929	1	102 870	99,9	1	59	0,1
103	Wolfsburg, Stadt	1	121 330	1	121 308	100,0	1	22	0,0
151	Gifhorn	41	173 055	41	172 344	99,6	11	711	0,4
152	Göttingen	29	258 522	29	258 223	99,9	13	299	0,1
153	Goslar	15	143 706	15	143 458	99,8	11	248	0,2
154	Helmstedt	26	93 338	26	93 282	99,9	6	56	0,1
155	Northeim	12	139 857	12	139 616	99,8	8	241	0,2
156	Osterode am Harz	16	77 850	16	77 580	99,7	8	270	0,3
157	Peine	8	131 686	8	131 580	99,9	6	106	0,1
158	Wolfenbüttel	37	122 466	37	122 401	99,9	13	65	0,1
1	Braunschweig	187	1 612 594	187	1 610 348	99,9	79	2 246	0,1
241	Hannover, Region	21	1 129 975	21	1 129 038	99,9	14	937	0,1
251	Diepholz	47	216 041	47	213 404	98,8	22	2 637	1,2
252	Hameln-Pyrmont	8	154 596	8	154 283	99,8	6	313	0,2
254	Hildesheim	40	283 481	40	283 333	99,9	16	148	0,1
255	Holzminde	32	73 725	32	73 584	99,8	11	141	0,2
256	Nienburg (Weser)	36	124 575	36	124 283	99,8	15	292	0,2
257	Schaumburg	38	161 125	38	161 012	99,9	9	113	0,1
2	Hannover	222	2 143 518	222	2 138 937	99,8	93	4 581	0,2
351	Celle	25	178 855	25	178 365	99,7	13	490	0,3
352	Cuxhaven	58	200 863	58	200 519	99,8	20	344	0,2
353	Harburg	42	245 999	42	244 493	99,4	32	1 506	0,6
354	Lüchow-Dannenberg	27	49 401	27	48 264	97,7	20	1 137	2,3
355	Lüneburg	43	176 994	43	176 122	99,5	23	872	0,5
356	Osterholz	11	111 885	11	111 840	100,0	3	45	0,0
357	Rotenburg (Wümme)	57	163 967	57	163 389	99,6	33	578	0,4
358	Heidekreis	24	139 950	24	139 403	99,6	7	547	0,4
359	Stade	40	197 057	40	196 880	99,9	17	177	0,1
360	Uelzen	29	94 299	29	94 205	99,9	10	94	0,1
361	Verden	11	133 396	11	133 364	100,0	4	32	0,0
3	Lüneburg	367	1 692 666	367	1 686 844	99,7	182	5 822	0,3
401	Delmenhorst, Stadt	1	74 592	1	74 592	100,0	-		0,0
402	Emden, Stadt	1	51 335	1	51 335	100,0	-		0,0
403	Oldenburg, Stadt	1	161 436	1	161 436	100,0	-		0,0
404	Osnabrück, Stadt	1	163 375	1	162 088	99,2	1	1 287	0,8
405	Wilhelmshaven, Stadt	1	80 838	1	80 838	100,0	-		0,0
451	Ammerland	6	117 869	6	117 788	99,9	2	81	0,1
452	Aurich	24	189 147	24	188 977	99,9	6	170	0,1
453	Cloppenburg	13	158 968	13	157 270	98,9	11	1 698	1,1
454	Emsland	60	312 820	60	312 315	99,8	27	505	0,2
455	Friesland	8	99 883	8	99 883	100,0	-		0,0
456	Grafschaft Bentheim	26	135 127	26	133 576	98,9	18	1 551	1,1
457	Leer	19	164 687	19	164 662	100,0	6	25	0,0
458	Oldenburg	15	128 127	15	127 551	99,6	7	576	0,4
459	Osnabrück	34	357 264	34	333 793	93,4	33	23 471	6,6
460	Vechta	10	139 611	10	133 656	95,7	10	5 955	4,3
461	Wesermarsch	9	90 994	9	90 979	100,0	1	15	0,0
462	Wittmund	19	57 431	19	57 256	99,7	12	175	0,3
4	Weser-Ems	248	2 483 504	248	2 447 995	98,6	134	35 509	1,4
	Niedersachsen	1 024	7 932 282	1 024	7 884 124	99,4	488	48 158	0,6

1) Einwohner am Ort ihrer alleinigen bzw. Hauptwohnung. Stand 30.06.2010.

2) Mehrfachzählungen möglich.

4. Wasserabgabe der öffentlichen Wasserversorgungsunternehmen nach Sitz des WVU 2010

Schl.- Nr.	Kreisfreie Stadt Landkreis Statistische Region Land	Wasserver- sorgungs- unternehmen insgesamt	Wasser- an Letzt- darunter			
			insgesamt ¹⁾	zusammen		Haushalte (incl. Klein- gewerbe)
				WWU	Menge	
						innerhalb des
		Anzahl	1 000 m ³	Anzahl	1 000 m ³	1 000 m ³
101	Braunschweig, Stadt	1	13 640	1	12 395	10 963
102	Salzgitter, Stadt	1	4 938	1	4 614	3 884
103	Wolfsburg, Stadt	2	14 947	2	8 647	7 841
151	Gifhorn	2	8 722	2	7 401	7 018
152	Göttingen	9	14 065	9	12 662	10 133
153	Goslar	7	4 535	7	3 427	3 069
154	Helmstedt	6	19 319	5	17 799	17 479
155	Northeim	21	9 238	20	7 289	5 874
156	Osterode am Harz	10	10 201	10	8 399	7 111
157	Peine	2	13 481	2	9 379	9 292
158	Wolfenbüttel	3	23 621	3	3 280	2 322
1	Braunschweig	64	136 707	62	95 292	84 986
241	Hannover, Region	11	64 620	10	55 413	48 310
251	Diepholz	6	11 691	6	10 782	8 869
252	Hamelnd-Pyrmont	23	10 333	22	8 196	7 012
254	Hildesheim	13	101 744	11	11 955	10 439
255	Holzminde	5	4 936	5	3 644	3 429
256	Nienburg (Weser)	12	8 031	12	7 267	5 173
257	Schaumburg	11	12 567	11	8 449	7 647
2	Hannover	81	213 922	77	105 706	90 879
351	Celle	4	11 257	4	8 720	7 797
352	Cuxhaven	5	13 043	5	10 866	7 136
353	Harburg	15	17 909	15	16 106	13 784
354	Lüchow-Dannenberg	3	4 192	3	3 605	2 695
355	Lüneburg	2	2 101	2	1 471	1 450
356	Osterholz	3	7 633	3	5 726	5 353
357	Rotenburg (Wümme)	4	14 790	4	9 651	6 699
358	Heidekreis	10	11 769	10	8 526	5 866
359	Stade	3	11 818	3	11 052	9 886
360	Uelzen	2	6 582	2	5 825	4 234
361	Verden	2	17 452	2	7 798	6 906
3	Lüneburg	53	118 546	53	89 346	71 806
401	Delmenhorst, Stadt	1	4 171	1	3 734	3 337
402	Emden, Stadt	1	3 723	1	3 328	2 402
403	Oldenburg, Stadt	2	13 215	2	12 715	8 906
404	Osnabrück, Stadt	3	11 919	3	9 403	8 081
405	Wilhelmshaven, Stadt	1	8 789	1	8 642	4 541
451	Ammerland	1	827	1	796	796
452	Aurich	3	2 499	3	2 292	2 052
453	Cloppenburg	-	-	-	-	-
454	Emsland	5	27 678	5	25 601	14 314
455	Friesland	1	628	1	603	500
456	Grafschaft Bentheim	4	11 001	4	8 026	5 885
457	Leer	5	10 541	5	9 825	8 218
458	Oldenburg	-	-	-	-	-
459	Osnabrück	25	26 332	24	19 691	16 375
460	Vechta	17	2 365	17	2 256	1 762
461	Wesermarsch	1	76 734	1	62 991	37 698
462	Wittmund	1	345	1	327	327
4	Weser-Ems	71	200 767	70	170 230	115 194
	Niedersachsen	269	669 942	262	460 574	362 865

1) Enthält Mehrfachzählungen, da der Fremdbezug von WVU innerhalb eines Landes bereits bei diesem als Wassergewinnung erfasst wird.

abgabe							Schl.- Nr.
verbraucher	zur Weiterverteilung			sonst. Wasserverbrauch			
an	zusammen		Darunter innerhalb des Landes	Wasser- werks- eigen- verbrauch	Wasser- verluste		
gewerbl. Unter- nehmen und sonst. Abnehmer	WVU	Menge					
Landes							
1 000 m³						Anzahl	
1 432	1	1 060	1 060	12	173	101	
730	-	-	-	3	321	102	
806	1	5 784	5 784	167	349	103	
383	1	758	754	201	362	151	
2 529	6	78	78	106	1 219	152	
358	2	195	195	329	584	153	
320	2	1 236	1 236	84	200	154	
1 415	5	535	443	211	1 203	155	
1 288	3	175	175	215	1 412	156	
87	1	3 718	3 718	78	306	157	
958	1	18 772	18 772	108	1 461	158	
10 306	23	32 311	32 215	1 514	7 590	1	
7 103	5	4 445	4 445	2 137	2 625	241	
1 913	1	148	148	226	535	251	
1 184	6	1 032	1 032	163	942	252	
1 516	5	85 721	71 792	2 867	1 201	254	
215	4	264	264	222	806	255	
2 094	3	375	375	65	324	256	
802	4	2 510	2 503	293	1 315	257	
14 827	28	94 495	80 559	5 973	7 748	2	
923	3	1 493	1 493	202	842	351	
3 730	5	783	613	598	796	352	
2 322	1	254	254	180	1 369	353	
910	3	300	300	21	266	354	
21	1	292	292	8	330	355	
373	1	1 409	1 409	214	284	356	
2 952	2	3 945	3 945	735	459	357	
2 660	3	2 225	2 225	540	478	358	
1 166	1	29	29	340	397	359	
1 591	1	41	41	155	561	360	
892	1	8 557	36	663	434	361	
17 540	22	19 328	10 637	3 656	6 216	3	
397	-	-	-	422	15	401	
926	-	-	-	54	341	402	
3 809	-	-	-	301	199	403	
1 322	1	1 059	244	1 101	356	404	
4 101	1	20	20	8	119	405	
-	-	-	-	5	26	451	
240	-	-	-	49	158	452	
-	-	-	-	-	-	453	
11 287	4	403	403	593	1 081	454	
103	-	-	-	19	6	455	
2 141	2	2 275	382	392	308	456	
1 607	-	-	-	296	420	457	
-	-	-	-	-	-	458	
3 316	7	4 786	4 781	783	1 072	459	
494	-	-	-	41	68	460	
25 293	1	6 310	1 803	2 962	4 471	461	
-	-	-	-	12	6	462	
55 036	16	14 853	7 633	7 038	8 646		
97 709	89	160 987	131 044	18 181	30 200		

5. Wasserabgabe der öffentlichen Wasserversorgungsunternehmen nach Kreisen*)2010

Schl.- Nr.	Kreisfreie Stadt Landkreis Statistische Region Land	Wasserabgabe an Letztverbraucher					
		insgesamt		an Haushalte und Kleingewerbe			an gewerbliche und sonstige Abnehmer ¹⁾
		Wassermenge	Wasserabgabe je Einwohner und Tag	Wassermenge	Versorgte Einwohner	Abgabe je Einwohner und Tag	
		1 000 m ³	l / (E*d)	1 000 m ³	Anzahl	l / (E*d)	
101	Braunschweig, Stadt	13 759	152,2	12 319	247 686	136,3	1 440
102	Salzgitter, Stadt	4 614	122,9	3 884	102 870	103,4	730
103	Wolfsburg, Stadt	6 564	148,2	5 758	121 308	130,0	806
151	Gifhorn	8 483	134,9	8 100	172 344	128,8	383
152	Göttingen	13 293	141,0	10 770	258 223	114,3	2 523
153	Goslar	7 577	144,7	6 761	143 458	129,1	816
154	Helmstedt	4 806	141,2	4 224	93 282	124,1	582
155	Northeim	7 289	143,0	5 868	139 616	115,1	1 421
156	Osterode am Harz	4 435	156,6	3 605	77 580	127,3	830
157	Peine	5 674	118,1	5 587	131 580	116,3	87
158	Wolfenbüttel	5 064	113,3	4 602	122 401	103,0	462
1	Braunschweig	81 558	138,8	71 478	1 610 348	121,6	10 080
241	Hannover, Region	60 861	147,7	53 838	1 129 038	130,6	7 023
251	Diepholz	12 552	161,1	10 161	213 404	130,4	2 391
252	Hameln-Pyrmont	8 577	152,3	7 393	154 283	131,3	1 184
254	Hildesheim	14 203	137,3	12 683	283 333	122,6	1 520
255	Holzminde	3 679	137,0	3 464	73 584	129,0	215
256	Nienburg (Weser)	7 941	175,1	5 747	124 283	126,7	2 194
257	Schaumburg	8 064	137,2	7 262	161 012	123,6	802
2	Hannover	115 877	148,4	100 548	2 138 937	128,8	15 329
351	Celle	8 781	134,9	7 858	178 365	120,7	923
352	Cuxhaven	13 731	202,9	8 727	185 393	129,0	5 004
353	Harburg	12 822	143,7	10 898	244 493	122,1	1 924
354	Lüchow-Dannenberg	3 605	204,6	2 695	48 264	153,0	910
355	Lüneburg	10 122	157,5	9 502	176 122	147,8	620
356	Osterholz	5 991	146,8	5 525	111 840	135,3	466
357	Rotenburg (Wümme)	10 509	176,2	7 462	163 389	125,1	3 047
358	Heidekreis	8 744	171,8	6 069	139 403	119,3	2 675
359	Stade	11 201	155,9	10 014	196 880	139,4	1 187
360	Uelzen	5 825	169,4	4 234	94 205	123,1	1 591
361	Verden	7 965	163,6	7 026	133 364	144,3	939
3	Lüneburg	99 296	162,7	80 010	1 671 718	131,1	19 286
401	Delmenhorst, Stadt	3 812	140,0	3 343	74 592	122,8	469
402	Emden, Stadt	3 478	185,6	2 552	51 335	136,2	926
403	Oldenburg, Stadt	8 498	144,2	6 166	161 436	104,6	2 332
404	Osnabrück, Stadt	9 553	161,5	8 231	162 088	139,1	1 322
405	Wilhelmshaven, Stadt	8 652	293,2	4 541	80 838	153,9	4 111
451	Ammerland	8 035	186,9	5 041	117 788	117,3	2 994
452	Aurich	11 664	169,1	8 573	188 977	124,3	3 091
453	Cloppenburg	10 616	184,9	6 345	157 270	110,5	4 271
454	Emsland	25 384	222,7	14 278	312 315	125,3	11 106
455	Friesland	6 782	186,0	4 150	99 883	113,8	2 632
456	Grafschaft Bentheim	7 557	155,0	5 568	133 576	114,2	1 989
457	Leer	10 161	169,1	8 479	164 662	141,1	1 682
458	Oldenburg	8 171	175,5	5 359	127 551	115,1	2 812
459	Osnabrück	19 222	157,8	16 161	333 793	132,6	3 061
460	Vechta	8 224	168,6	5 814	133 656	119,2	2 410
461	Wesermarsch	9 724	292,8	3 673	90 979	110,6	6 051
462	Wittmund	4 224	202,1	2 469	57 256	118,1	1 755
4	Weser-Ems	163 757	183,3	110 743	2 447 995	123,9	53 014
	Niedersachsen	460 488	160,3	362 779	7 868 998	126,3	97 709

*) Die regionale Zuordnung erfolgt über die Gemeinde, in der die Wasserabgabe an Letztverbraucher erfolgte.

1) Rechnerische Differenz aus Wasserabgabe an Letztverbraucher und Wasserabgabe an Haushalte.

5.a Wasserabgabe der öffentlichen Wasserversorgungsunternehmen nach Flussgebietseinheiten*) 2010

Fluss- gebietseinheit (FGE)	Wasserabgabe an Letztverbraucher					
	insgesamt		an Haushalte und Kleingewerbe			an gewerbliche und sonstige Abnehmer ¹⁾
	Wassermenge	Wasserabgabe je Einwohner und Tag	Wassermenge	versorgte Einwohner	Abgabe je Einwohner und Tag	
	1 000 m ³	l / (E*d)	1 000 m ³	Anzahl	l / (E*d)	
Rhein	7 998	155	5 871	133 576	114	2 127
Ems	100 018	183	69 880	1 540 514	127	30 138
Weser	292 685	153	238 942	5 214 731	125	53 743
Elbe	59 787	166	48 086	980 177	133	11 701
Niedersachsen	460 488	160	362 779	7 868 998	126	97 709

*) Die regionale Zuordnung erfolgt über die Gemeinde, in der die Wasserabgabe an Letztverbraucher erfolgte.
Die Gemeinden wurden Flussgebieten nach Flächenschwerpunkt zugeordnet.

1) Rechnerische Differenz aus Wasserabgabe an Letztverbraucher und Wasserabgabe an Haushalte.

6. Art der Abwasserentsorgung nach Wohnbevölkerung und Kreisen 2010

Schl.- Nr.	Kreisfreie Stadt Landkreis Statistische Region Land	Gemein-						
		insgesamt		vollständig bzw. teilweise				
		Gemeinden	Wohnbe- völkerung ¹⁾	Gemeinden ²⁾	Angeschlossene Wohnbevölkerung ¹⁾		davon Wohn-	
							ohne Anschluss an Abwasser-	
		Anzahl		Anzahl	Anzahl	% ³⁾	Anzahl	% ³⁾
101	Braunschweig, Stadt	1	247 855	1	247 697	99,9	-	-
102	Salzgitter, Stadt	1	102 929	1	102 723	99,8	-	-
103	Wolfsburg, Stadt	1	121 330	1	121 105	99,8	-	-
151	Gifhorn	41	173 055	41	169 807	98,1	89	0,1
152	Göttingen	29	258 522	29	257 541	99,6	-	-
153	Goslar	15	143 706	15	143 113	99,6	-	-
154	Helmstedt	26	93 338	26	92 469	99,1	60	0,1
155	Northeim	12	139 857	12	138 307	98,9	-	-
156	Osterode am Harz	16	77 850	16	77 391	99,4	-	-
157	Peine	8	131 686	8	131 344	99,7	-	-
158	Wolfenbüttel	37	122 466	37	122 182	99,8	63	0,1
1	Braunschweig	187	1 612 594	187	1 603 679	99,4	212	0,0
241	Hannover, Region	21	1 129 975	21	1 127 237	99,8	-	-
	darunter Hannover, Landeshauptstadt	1	520 936	1	520 729	100,0	-	-
251	Diepholz	47	216 041	47	198 679	92,0	-	-
252	Hamelnd-Pyrmont	8	154 596	8	153 558	99,3	45	0,0
254	Hildesheim	40	283 481	40	282 622	99,7	-	-
255	Holzminde	32	73 725	32	72 862	98,8	24	0,0
256	Nienburg (Weser)	36	124 575	35	107 480	86,3	-	-
257	Schaumburg	38	161 125	38	159 937	99,3	-	-
2	Hannover	222	2 143 518	221	2 102 375	98,1	69	0,0
351	Celle	25	178 855	25	175 090	97,9	-	-
352	Cuxhaven	58	200 863	37	161 876	80,6	-	-
353	Harburg	42	245 999	41	219 463	89,2	218	0,1
354	Lüchow-Dannenberg	27	49 401	20	33 654	68,1	-	-
355	Lüneburg	43	176 994	43	173 065	97,8	-	-
356	Osterholz	11	111 885	11	105 986	94,7	-	-
357	Rotenburg (Wümme)	57	163 967	54	150 247	91,6	52	0,0
358	Heidekreis	24	139 950	24	135 685	97,0	-	-
359	Stade	40	197 057	38	184 357	93,6	52	0,0
360	Uelzen	29	94 299	29	90 614	96,1	-	-
361	Verden	11	133 396	11	129 749	97,3	-	-
3	Lüneburg	367	1 692 666	333	1 559 786	92,1	322	0,0
401	Delmenhorst, Stadt	1	74 592	1	73 758	98,9	-	-
402	Emden, Stadt	1	51 335	1	50 414	98,2	-	-
403	Oldenburg, Stadt	1	161 436	1	160 707	99,5	-	-
404	Osnabrück, Stadt	1	163 375	1	162 686	99,6	-	-
405	Wilhelmshaven, Stadt	1	80 838	1	80 022	99,0	-	-
451	Ammerland	6	117 869	6	108 790	92,3	-	-
452	Aurich	24	189 147	24	162 023	85,7	-	-
453	Cloppenburg	13	158 968	13	129 281	81,3	-	-
454	Emsland	60	312 820	60	277 748	88,8	-	-
455	Friesland	8	99 883	8	87 871	88,0	-	-
456	Grafschaft Bentheim	26	135 127	25	120 970	89,5	45	0,0
457	Leer	19	164 687	19	148 511	90,2	-	-
458	Oldenburg	15	128 127	14	111 695	87,2	-	-
459	Osnabrück	34	357 264	34	306 237	85,7	84	0,0
460	Vechta	10	139 611	10	125 992	90,2	-	-
461	Wesermarsch	9	90 994	9	75 770	83,3	-	-
462	Wittmund	19	57 431	18	38 942	67,8	24	0,0
4	Weser-Ems	248	2 483 504	245	2 221 417	89,4	153	0,0
	Niedersachsen	1 024	7 932 282	986	7 487 257	94,4	756	0,0

1) Einwohner am Ort ihrer alleinigen bzw. Hauptwohnung.

2) Mehrfachzählungen.

3) Anteil bezogen auf Spalte 2.

den								Schl.- Nr.
mit öffentlicher Kanalisation		vollständig bzw. teilweise ohne öffentliche Kanalisation						
bevölkerung mit behandlungsanlage		Gemeinden ²⁾	nicht angeschlossene Wohnbevölkerung ¹⁾		darunter mit Anschluss an			
					Kleinkläranlagen	abflusslose Gruben		
Anzahl	% ³⁾	Anzahl	Anzahl	% ³⁾	Anzahl			
247 697	99,9	1	158	-	102	56	101	
102 723	99,8	1	206	-	194	12	102	
121 105	99,8	1	225	-	225	-	103	
169 718	98,1	32	3 248	1,9	3 228	20	151	
257 541	99,6	23	981	-	700	281	152	
143 113	99,6	13	593	-	555	38	153	
92 409	99,0	19	869	0,9	788	81	154	
138 307	98,9	12	1 550	1,1	1 464	86	155	
77 391	99,4	11	459	0,6	441	18	156	
131 344	99,7	8	342	-	328	14	157	
122 119	99,7	20	284	-	274	10	158	
1 603 467	99,4	141	8 915	0,6	8 299	616	1	
1 127 237	99,8	21	2 738	-	2 650	88	241	
520 729	100,0	1	207	-	207	-		
198 679	92,0	47	17 362	8,0	17 155	207	251	
153 513	99,3	8	1 038	0,7	1 030	8	252	
282 622	99,7	33	859	-	771	88	254	
72 838	98,8	29	863	1,2	788	75	255	
107 480	86,3	35	17 095	13,7	16 977	118	256	
159 937	99,3	32	1 188	0,7	917	271	257	
2 102 306	98,1	205	41 143	1,9	40 288	855	2	
175 090	97,9	21	3 765	2,1	3 660	105	351	
161 876	80,6	58	38 987	19,4	38 310	677	352	
219 245	89,1	41	26 536	10,8	26 205	331	353	
33 654	68,1	27	15 747	31,9	14 879	868	354	
173 065	97,8	40	3 929	2,2	3 874	55	355	
105 986	94,7	11	5 899	5,3	5 661	238	356	
150 195	91,6	49	13 720	8,4	13 672	48	357	
135 685	97,0	23	4 265	3,0	4 220	45	358	
184 305	93,5	40	12 700	6,4	12 630	70	359	
90 614	96,1	29	3 685	3,9	3 632	53	360	
129 749	97,3	11	3 647	2,7	3 415	232	361	
1 559 464	92,1	350	132 880	7,9	130 158	2 722	3	
73 758	98,9	1	834	1,1	831	3	401	
50 414	98,2	1	921	1,8	921	-	402	
160 707	99,5	1	729	0,5	729	-	403	
162 686	99,6	1	689	0,4	628	61	404	
80 022	99,0	1	816	1,0	816	-	405	
108 790	92,3	6	9 079	7,7	9 034	45	451	
162 023	85,7	21	27 124	14,3	26 473	651	452	
129 281	81,3	13	29 687	18,7	29 579	108	453	
277 748	88,8	60	35 072	11,2	34 385	687	454	
87 871	88,0	8	12 012	12,0	11 981	31	455	
120 925	89,5	25	14 157	10,5	14 028	129	456	
148 511	90,2	19	16 176	9,8	15 941	235	457	
111 695	87,2	15	16 432	12,8	15 724	708	458	
306 153	85,7	34	51 027	14,3	50 953	74	459	
125 992	90,2	10	13 619	9,8	13 382	237	460	
75 770	83,3	9	15 224	16,7	15 035	189	461	
38 918	67,8	18	18 489	32,2	18 422	67	462	
2 221 264	89,4	243	262 087	10,6	258 862	3 225	4	
7 486 501	94,4	939	445 025	5,6	437 607	7 418		

7. Art, Länge und Baujahr des Kanalnetzes (Stand 31.12.2010) in Niedersachsen*)

Flussgebiet (FGE)	Baujahr der Kanalabschnitte	Kanalnetz- betreiber ¹⁾	Gesamt- länge	Misch- wasser- kanal	Schmutz- wasser- kanal	Regen- wasser- kanal
		Anzahl	km			
Rhein	bis 1960	2	66	23	28	15
	1961 - 1970	2	122	14	58	51
	1971 - 1980	2	182	9	93	80
	1981 - 1990	3	147	4	76	67
	1991 - 2000	4	252	7	176	69
	2001 - 2007	7	298	2	246	51
	Baujahr unbekannt	3	379	-	246	133
	Insgesamt	7	1 446	59	921	466
Ems	bis 1960	25	587	35	334	218
	1961 - 1970	39	1 269	21	717	532
	1971 - 1980	49	1 565	12	937	616
	1981 - 1990	57	1 375	16	834	525
	1991 - 2000	77	2 133	18	1 413	702
	2001 - 2007	98	1 595	3	971	621
	Baujahr unbekannt	59	7 335	62	4 966	2 307
	Insgesamt	101	15 859	167	10 172	5 521
Weser	bis 1960	83	4 683	843	1 839	2 002
	1961 - 1970	123	6 028	340	3 184	2 504
	1971 - 1980	139	6 448	242	3 751	2 455
	1981 - 1990	146	5 000	154	3 061	1 786
	1991 - 2000	168	5 729	116	3 960	1 653
	2001 - 2007	206	3 768	130	2 149	1 489
	Baujahr unbekannt	147	18 631	1 088	10 616	6 927
	Insgesamt	263	50 286	2 911	28 560	18 816
Elbe	bis 1960	32	747	50	322	375
	1961 - 1970	54	1 198	22	613	564
	1971 - 1980	79	1 464	18	846	599
	1981 - 1990	81	1 051	36	676	340
	1991 - 2000	90	1 376	23	1 024	330
	2001 - 2007	114	1 009	8	695	306
	Baujahr unbekannt	75	3 242	45	2 082	1 115
	Insgesamt	162	10 087	202	6 256	3 629
Niedersachsen	bis 1960	143	6 082	951	2 522	2 610
	1961 - 1970	217	8 617	396	4 571	3 650
	1971 - 1980	267	9 659	282	5 626	3 751
	1981 - 1990	286	7 573	209	4 647	2 717
	1991 - 2000	337	9 490	163	6 573	2 754
	2001 - 2007	418	6 669	143	4 061	2 466
	Baujahr unbekannt	274	29 587	1 196	17 909	10 483
	Insgesamt	521	77 678	3 339	45 909	28 431

*) Die regionale Zuordnung erfolgt nach dem Standort des Kanalnetzes (nicht nach dem Sitz des Betreibers).

1) Kann Mehrfachzählungen enthalten.

8. Art und Länge des Kanalnetzes nach Kreisen *) 2010

Schl.- Nr.	Kreisfreie Stadt Landkreis Statistische Region Land	Gemeinden		Gesamt- länge	Kanalnetz		
					davon		
		ins- gesamt	mit Kanalisation		Misch- wasser- kanal	Trennverfahren	
				Schmutz- wasser- kanal		Regen- wasser- kanal	
		Anzahl	km				
101	Braunschweig, Stadt	1	1	1 447	86	694	667
102	Salzgitter, Stadt	1	1	747	73	368	306
103	Wolfsburg, Stadt	1	1	967	32	426	509
151	Gifhorn	41	41	1 925	359	965	601
152	Göttingen	29	29	2 557	32	1 441	1 085
153	Goslar	15	15	1 816	39	993	784
154	Helmstedt	26	26	1 050	134	544	372
155	Northeim	12	12	1 954	18	1 141	795
156	Osterode am Harz	16	16	1 118	9	606	504
157	Peine	8	8	1 428	286	593	549
158	Wolfenbüttel	37	37	1 411	16	771	624
1	Braunschweig	187	187	16 420	1 083	8 541	6 796
241	Hannover, Region	21	21	7 800	621	3 738	3 441
	darunter						
	Hannover, Landeshauptstadt	1	1	2 496	277	1 011	1 209
251	Diepholz	47	47	2 797	25	2 022	749
252	Hameln-Pyrmont	8	8	1 603	163	826	614
254	Hildesheim	40	40	3 066	212	1 567	1 287
255	Holzminde	32	32	1 003	110	518	376
256	Nienburg (Weser)	36	35	1 404	91	951	362
257	Schaumburg	38	38	1 947	123	1 044	781
2	Hannover	222	221	19 620	1 344	10 666	7 609
351	Celle	25	25	1 690	14	1 192	484
352	Cuxhaven	58	37	1 783	32	1 067	684
353	Harburg	42	41	2 137	-	1 431	706
354	Lüchow-Dannenberg	27	20	597	5	440	152
355	Lüneburg	43	43	1 731	34	1 134	563
356	Osterholz	11	11	1 276	-	999	277
357	Rotenburg (Wümme)	57	54	2 130	83	1 333	714
358	Heidekreis	24	24	1 855	18	1 295	542
359	Stade	40	38	1 956	1	1 221	734
360	Uelzen	29	29	1 063	35	635	394
361	Verden	11	11	1 374	33	962	379
3	Lüneburg	367	333	17 590	255	11 707	5 627
401	Delmenhorst, Stadt	1	1	598	-	319	279
402	Emden, Stadt	1	1	418	13	240	165
403	Oldenburg, Stadt	1	1	841	169	371	301
404	Osnabrück, Stadt	1	1	1 077	14	553	510
405	Wilhelmshaven, Stadt	1	1	516	144	231	141
451	Ammerland	6	6	1 479	10	1 037	432
452	Aurich	24	24	1 900	5	1 334	562
453	Cloppenburg	13	13	1 614	1	976	637
454	Emsland	60	60	3 629	7	2 482	1 140
455	Friesland	8	8	998	58	518	421
456	Grafschaft Bentheim	26	25	1 446	59	921	466
457	Leer	19	19	1 907	87	1 280	541
458	Oldenburg	15	14	1 355	-	922	433
459	Osnabrück	34	34	3 563	18	2 127	1 418
460	Vechta	10	10	1 363	-	835	528
461	Wesermarsch	9	9	838	55	549	235
462	Wittmund	19	18	508	18	300	190
4	Weser-Ems	248	245	24 049	657	14 994	8 398
	Niedersachsen	1 024	986	77 678	3 339	45 909	28 431

*) Die regionale Zuordnung erfolgt nach dem Standort des Kanalnetzes (nicht nach dem Sitz des Betreibers).

9. Länge und Baujahr des Kanalnetzes nach Kreisen*) 2010

Schl.- Nr.	Kreisfreie Stadt Landkreis Statistische Region Land	Kanalnetz							
		Gesamt- länge	davon Baujahr						unbekannt
			bis 1960	1961 bis 1970	1971 bis 1980	1981 bis 1990	1991 bis 2000	2001 bis 2010	
km									
101	Braunschweig, Stadt	1 446,6	233,8	358,1	267,5	140,3	209,6	195,8	41,5
102	Salzgitter, Stadt	747,1	258,3	110,7	131,4	64,0	61,0	121,7	-
103	Wolfsburg, Stadt	967,0	261,0	184,0	94,0	98,0	153,0	177,0	-
151	Gifhorn	1 924,9	65,8	349,7	453,6	263,3	419,7	149,5	223,3
152	Göttingen	2 557,1	217,1	449,1	430,5	260,1	178,5	341,5	680,3
153	Goslar	1 816,4	198,7	319,1	162,7	122,3	82,9	117,4	813,3
154	Helmstedt	1 049,8	40,3	30,3	94,2	51,4	124,5	93,9	615,2
155	Northeim	1 953,7	259,1	135,1	330,6	237,1	158,0	97,6	736,2
156	Osterode am Harz	1 118,2	202,4	79,4	130,7	185,5	79,2	28,9	412,1
157	Peine	1 428,2	178,2	168,8	129,9	101,4	118,8	146,1	585,0
158	Wolfenbüttel	1 411,0	120,0	282,7	232,2	141,8	199,8	121,5	313,0
1	Braunschweig	16 420,0	2 034,7	2 467,0	2 457,3	1 665,2	1 785,0	1 590,9	4 419,9
241	Hannover, Region darunter Hannover, Landeshauptstadt	7 799,8	1 148,7	1 076,2	978,2	818,5	716,1	398,1	2 664,0
		2 495,9	705,9	381,2	318,6	361,6	348,2	97,8	282,6
251	Diepholz	2 796,6	14,0	57,8	239,7	290,3	509,4	173,2	1 512,2
252	Hameln-Pyrmont	1 603,0	145,7	217,7	261,7	117,0	194,8	116,9	549,2
254	Hildesheim	3 066,2	453,1	397,2	461,1	272,6	205,7	223,0	1 053,5
255	Holzminde	1 003,2	183,0	112,2	99,4	143,7	118,1	48,1	298,7
256	Nienburg (Weser)	1 403,6	88,2	276,0	198,0	186,4	199,6	95,2	360,2
257	Schaumburg	1 947,2	122,2	310,2	185,6	242,0	166,4	107,3	813,5
2	Hannover	19 619,6	2 154,9	2 447,3	2 423,7	2 070,5	2 110,1	1 161,8	7 251,3
351	Celle	1 690,1	6,6	62,7	126,0	76,9	76,2	63,5	1 278,2
352	Cuxhaven	1 782,8	259,7	169,5	195,6	255,0	160,8	120,4	621,8
353	Harburg	2 136,5	30,5	92,6	240,2	184,0	223,3	383,7	982,2
354	Lüchow-Dannenberg	596,6	41,9	93,9	108,9	112,9	117,4	57,9	63,7
355	Lüneburg	1 730,7	150,2	252,8	286,9	182,4	223,0	142,8	492,6
356	Osterholz	1 275,9	11,7	64,0	47,6	29,8	23,0	41,3	1 058,5
357	Rotenburg (Wümme)	2 129,7	49,6	131,5	232,4	338,1	572,6	116,8	688,7
358	Heidekreis	1 854,5	68,3	162,5	228,2	191,4	407,8	142,5	653,8
359	Stade	1 955,8	78,2	236,4	478,7	201,6	341,4	207,2	412,3
360	Uelzen	1 063,0	47,8	287,4	119,3	119,4	170,3	62,6	256,2
361	Verden	1 374,0	51,9	126,1	217,2	217,9	189,7	83,9	487,3
3	Lüneburg	17 589,6	796,4	1 679,4	2 281,0	1 909,4	2 505,5	1 422,6	6 995,3
401	Delmenhorst, Stadt	598,0	66,5	137,9	105,8	-	99,5	69,6	118,7
402	Emden, Stadt	417,5	-	-	-	17,8	94,7	32,7	272,3
403	Oldenburg, Stadt	840,5	-	-	-	-	-	61,1	779,4
404	Osnabrück, Stadt	1 076,5	188,8	245,4	196,1	114,2	157,6	156,5	17,9
405	Wilhelmshaven, Stadt	515,7	189,6	79,7	111,2	56,2	50,2	28,8	-
451	Ammerland	1 478,5	39,2	75,2	99,6	93,1	107,4	86,5	977,5
452	Aurich	1 899,7	41,0	223,0	249,6	167,6	301,5	123,1	793,9
453	Cloppenburg	1 614,2	17,7	102,7	127,8	106,3	254,2	234,2	771,3
454	Emsland	3 629,4	186,7	325,6	463,5	451,3	546,4	444,5	1 211,4
455	Friesland	997,5	56,7	83,3	110,0	67,8	79,3	64,9	535,5
456	Grafschaft Bentheim	1 445,6	65,8	122,3	181,8	146,9	251,7	298,1	379,0
457	Leer	1 907,3	19,5	85,8	187,6	147,0	305,0	213,3	949,1
458	Oldenburg	1 355,4	10,3	79,4	147,7	105,3	216,3	136,6	659,8
459	Osnabrück	3 562,7	142,1	304,1	315,6	293,5	355,6	319,8	1 832,0
460	Vechta	1 363,4	18,0	54,4	67,6	50,0	131,8	110,0	931,6
461	Wesermarsch	838,4	41,2	57,7	48,3	17,3	43,8	77,9	552,2
462	Wittmund	508,2	13,2	47,0	84,3	93,8	94,3	36,4	139,2
4	Weser-Ems	24 048,5	1 096,3	2 023,5	2 496,5	1 928,1	3 089,3	2 494,0	10 920,8
	Niedersachsen	77 677,7	6 082,3	8 617,2	9 658,5	7 573,2	9 489,9	6 669,3	29 587,3

*) Die regionale Zuordnung erfolgt nach dem Standort des Kanalnetzes (nicht nach dem Sitz des Betreibers).

10. Regentlastungsanlagen im Kanalnetz nach Kreisen*) 2010

Schl.- Nr.	Kreisfreie Stadt Landkreis Statistische Region Land	Gemeinden	Insgesamt		Regenüberlauf- becken ¹⁾		Regenrückhalte- anlagen ²⁾		Regenklär- becken ³⁾		Regen- überläufe ohne Becken ⁴⁾
		Anzahl	Anzahl	m ³⁾⁻⁵⁾	Anzahl	m ³⁾⁻⁵⁾	Anzahl	m ³⁾⁻⁵⁾	Anzahl	m ³⁾⁻⁵⁾	Anzahl
101	Braunschweig, Stadt	1	173	193 942	1	5 000	50	167 264	1	21 678	121
102	Salzgitter, Stadt	1	53	251 000	7	7 600	43	242 960	1	440	2
103	Wolfsburg, Stadt	1	74	1 099 293	-	-	74	1 099 293	-	-	-
151	Gifhorn	30	131	357 780	16	105 857	81	233 428	9	18 495	25
152	Göttingen	11	66	162 830	1	157	54	162 673	-	-	11
153	Goslar	7	58	115 112	5	4 100	50	111 012	-	-	3
154	Helmstedt	17	65	105 704	-	-	54	105 704	-	-	11
155	Northheim	8	26	61 647	1	115	22	61 532	-	-	3
156	Osterode am Harz	5	14	5 350	3	210	11	5 140	-	-	-
157	Peine	8	170	244 155	33	18 200	105	206 335	14	19 620	18
158	Wolfenbüttel	18	87	74 714	2	3 578	85	71 136	-	-	-
1	Braunschweig	107	917	2 671 527	69	144 817	629	2 466 477	25	60 233	194
241	Hannover, Region	21	674	892 965	17	10 062	360	881 575	1	1 328	296
	dar. Landeshauptstadt Hannover	1	310	272 841	-	-	69	272 841	-	-	241
251	Diepholz	23	117	251 767	-	-	117	251 767	-	-	-
252	Hamelnd-Pyrmont	8	85	75 609	9	4 855	72	70 754	-	-	4
254	Hildesheim	28	174	364 466	19	19 968	151	344 498	-	-	4
255	Holzminde	10	43	13 657	4	3 171	23	10 486	-	-	16
256	Nienburg (Weser)	18	58	46 964	3	28 778	40	16 331	1	1 855	14
257	Schaumburg	32	235	197 573	4	9 760	220	183 813	1	4 000	10
2	Hannover, Region	140	1 386	1 843 001	56	76 594	983	1 759 224	3	7 183	344
351	Celle	13	75	76 306	-	-	57	73 953	17	2 353	1
352	Cuxhaven	16	73	317 450	-	-	70	316 488	3	962	-
353	Harburg	27	250	475 637	-	-	243	466 977	4	8 660	3
354	Lüchow-Dannenberg	-	-	-	-	-	-	-	-	-	-
355	Lüneburg	27	126	141 061	-	-	126	141 061	-	-	-
356	Osterholz	9	90	110 412	-	-	90	110 412	-	-	-
357	Rotenburg (Wümme)	29	125	443 784	2	12 250	123	431 534	-	-	-
358	Heidekreis	10	85	148 927	1	1 100	80	146 624	4	1 203	-
359	Stade	24	124	219 138	-	-	123	219 038	1	100	-
360	Uelzen	9	45	62 085	2	3 600	36	57 740	5	745	2
361	Verden	9	115	227 137	1	4 220	110	222 493	4	424	-
3	Lüneburg	173	1 108	2 221 937	6	21 170	1 058	2 186 320	38	14 447	6
401	Delmenhorst, Stadt	1	27	28 995	-	-	24	28 765	3	230	-
402	Emden, Stadt	1	4	29 100	-	-	4	29 100	-	-	-
403	Oldenburg, Stadt	1	98	108 850	3	10 500	94	92 400	1	5 950	-
404	Osnabrück, Stadt	1	103	502 500	-	-	88	497 000	9	5 500	6
405	Wilhelmshaven, Stadt	1	4	11 250	2	5 650	2	5 600	-	-	-
451	Ammerland	6	135	204 893	-	-	131	204 208	4	685	-
452	Aurich	9	103	82 605	-	-	103	82 605	-	-	-
453	Cloppenburg	13	178	397 773	-	-	177	396 773	1	1 000	-
454	Emsland	40	180	333 677	1	220	179	333 457	-	-	-
455	Friesland	6	43	48 674	1	300	42	48 374	-	-	-
456	Grafschaft Bentheim	9	69	132 391	1	1 800	66	130 291	2	300	-
457	Leer	16	67	111 413	-	-	67	111 413	-	-	-
458	Oldenburg	8	99	118 029	-	-	99	118 029	-	-	-
459	Osnabrück	34	341	889 143	3	790	335	877 753	3	10 600	-
460	Vechta	8	101	943 962	-	-	101	943 962	-	-	-
461	Wesermarsch	7	22	70 830	1	900	21	69 930	-	-	-
462	Wittmund	10	37	26 959	1	168	36	26 791	-	-	-
4	Weser-Ems	171	1 611	4 041 044	13	20 328	1 569	3 996 451	23	24 265	6
	Niedersachsen	591	5 022	10 777 509	144	262 909	4 239	10 777 509	89	106 128	550

*) Die regionale Zuordnung erfolgt nach dem Standort der Anlage.

1) Sammelbegriff für Becken zur Rückhaltung u./od. Behandlung von Mischwasser, z. B. Fang-, Durchlauf- u. Verbundbecken (ATV-A 166).

2) Anlage zur Speicherung von Regen- oder Mischwasser, z. B. Rückhaltebecken, -kanäle, -gräben und Rückstaubecken (ATV-A 166).

3) Absetzbecken zur Regenwasserbehandlung im Trennsystem mit integrierter Leichtstoffabscheidung mit und ohne Dauerstau (ATV-A 166).

4) Entlastungsbauwerk ohne zusätzlichen Speicherraum, das den kritischen Mischwasserabfluss im Kanalnetz weiterleitet (ATV-A 166).

5) Speichervolumen.

10.a Regentlastungsanlagen im Kanalnetz nach Wassereinzugsgebieten*) 2010

Wasser- einzugs- gebiet (WEG)	Gemeinden	Insgesamt		Regenüberlauf- becken ¹⁾		Regenrückhalte- anlagen ²⁾		Regenklär- becken ³⁾		Regen- überläufe ohne Becken ⁴⁾
	Anzahl	Anzahl	m ³⁾⁻⁵⁾	Anzahl	m ³⁾⁻⁵⁾	Anzahl	m ³⁾⁻⁵⁾	Anzahl	m ³⁾⁻⁵⁾	Anzahl
31	3	16	91 655	-	-	16	91 655	-	-	-
33	4	44	93 431	-	-	44	93 431	-	-	-
34	10	37	59 877	-	-	37	59 877	-	-	-
35	2	23	70 830	-	-	23	70 830	-	-	-
36	42	459	2 002 811	-	-	441	1 986 711	12	16 100	6
37	16	85	138 682	1	220	84	138 462	-	-	-
38	27	292	529 370	-	-	287	527 685	5	1 685	-
39	13	119	160 518	-	-	119	160 518	-	-	-
3	117	1 075	3 147 174	1	220	1 051	3 129 169	17	17 785	6
41	1	16	12 331	1	157	9	12 174	-	-	6
43	2	4	415	1	115	1	300	-	-	2
45	17	128	103 995	13	10 240	95	93 755	-	-	20
46	1	42	111 596	3	790	39	110 806	-	-	-
47	34	107	125 826	4	31 278	88	92 693	1	1 855	14
48	185	2 093	4 241 039	108	184 941	1 451	3 986 780	49	69 318	485
49	80	683	1 498 273	6	23 650	667	1 467 258	10	7 365	-
4	320	3 073	6 093 475	136	251 171	2 350	5 763 766	60	78 538	527
56	11	33	10 543	-	-	23	10 543	-	-	10
57	2	4	1 615	-	-	2	1 615	-	-	2
59	110	644	1 243 530	2	3 600	627	1 230 425	10	9 505	5
5	123	681	1 255 688	2	3 600	652	1 242 583	10	9 505	17
92	9	69	132 391	1	1 800	66	130 291	2	300	-
93	13	36	41 011	2	468	34	40 543	-	-	-
94	9	88	107 770	2	5 650	86	102 120	-	-	-
9	31	193	281 172	5	7 918	186	272 954	2	300	-
Niedersachsen	591	5 022	10 777 509	144	262 909	4 239	10 408 472	89	106 128	550

*) Die regionale Zuordnung erfolgt nach dem Standort der Anlage.

1) Sammelbegriff für Becken zur Rückhaltung u./od. Behandlung von Mischwasser, z. B. Fang-, Durchlauf- u. Verbundbecken (ATV-A 166).

2) Anlage zur Speicherung von Regen- oder Mischwasser, z. B. Rückhaltebecken, -kanäle, -gräben und Rückstaubecken (ATV-A 166).

3) Absetzbecken zur Regenwasserbehandlung im Trennsystem mit integrierter Leichtstoffabscheidung mit und ohne Dauerstau (ATV-A 166).

4) Entlastungsbauwerk ohne zusätzlichen Speicherraum, das den kritischen Mischwasserabfluss im Kanalnetz weiterleitet (ATV-A 166).

5) Speichervolumen.

10.b Regentlastungsanlagen im Kanalnetz nach Flussgebietseinheiten*) 2010

Fluss- Gebiet (FGE)	Gemeinden	Insgesamt		Regenüberlauf- becken ¹⁾		Regenrückhalte- anlagen ²⁾		Regenklär- becken ³⁾		Regen- überläufe ohne Becken ⁴⁾
	Anzahl	Anzahl	m ³ -5)	Anzahl	m ³ -5)	Anzahl	m ³ -5)	Anzahl	m ³ -5)	Anzahl
Rhein	9	69	132 391	1	1 800	66	130 291	2	300	-
Ems	130	1 111	3 188 185	3	688	1 085	3 169 712	17	17 785	6
Weser	328	3 160	6 201 175	138	256 821	2 435	5 865 816	60	78 538	527
Elbe	124	682	1 255 758	2	3 600	653	1 242 653	10	9 505	17
Niedersachsen	591	5 022	10 777 509	144	262 909	4 239	10 408 472	89	106 128	550

*) Die regionale Zuordnung erfolgt nach dem Standort der Anlage.

1) Sammelbegriff für Becken zur Rückhaltung u./od. Behandlung von Mischwasser, z. B. Fang-, Durchlauf- u. Verbundbecken (ATV-A 166).

2) Anlage zur Speicherung von Regen- oder Mischwasser, z. B. Rückhaltebecken, -kanäle, -gräben und Rückstaubecken (ATV-A 166).

3) Absetzbecken zur Regenwasserbehandlung im Trennsystem mit integrierter Leichtstoffabscheidung mit und ohne Dauerstau (ATV-A 166).

4) Entlastungsbauwerk ohne zusätzlichen Speicherraum, das den kritischen Mischwasserabfluss im Kanalnetz weiterleitet (ATV-A 166).

5) Speichervolumen.

11. Abwasserbehandlungsanlagen sowie Art und Menge des behandelten Abwassers nach Kreisen*) 2010

Schl.- Nr.	Kreisfreie Stadt Landkreis Statistische Region Land	Anlagen	Ausbaugröße bezogen auf EGW B60	Ange- schlossene Ein- wohner- werte	davon		Jahres- abwasser- menge	da-
					Einwohner ¹⁾	Einwohner- gleichwerte (EGW B60)		Schmutz- wasser ²⁾
		Anzahl						1 000
101	Braunschweig, Stadt	1	275 000	354 000	282 413	71 587	22 901	16 639
102	Salzgitter, Stadt	5	190 000	116 974	105 694	11 280	9 435	7 832
103	Wolfsburg, Stadt	2	177 500	149 316	128 904	20 412	9 637	8 329
151	Gifhorn	70	289 514	205 859	137 023	68 836	10 334	6 861
152	Göttingen	16	498 050	392 269	257 014	135 255	24 188	14 527
153	Goslar	12	298 550	216 093	137 138	78 955	17 860	13 509
154	Helmstedt	28	166 539	121 728	97 412	24 316	9 100	6 098
155	Northeim	23	315 665	250 173	150 950	99 223	14 682	9 884
156	Osterode am Harz	9	171 900	108 105	77 746	30 359	11 955	4 599
157	Peine	19	188 775	160 819	124 027	36 792	13 297	7 754
158	Wolfenbüttel	14	187 465	121 806	118 273	3 533	8 014	5 871
1	Braunschweig	199	2 758 958	2 197 142	1 616 594	580 548	151 403	101 903
241	Hannover, Region darunter Hannover, Landeshauptstadt	32	1 967 500	1 687 361	1 123 837	563 524	97 959	60 679
		1	500 000	462 000	247 241	214 759	23 656	13 769
251	Diepholz	17	234 975	167 018	118 192	48 826	7 032	6 020
252	Hameln-Pyrmont	9	409 680	283 328	162 836	120 492	19 253	14 225
254	Hildesheim	23	588 770	428 573	277 135	151 438	29 097	17 695
255	Holzminiden	19	431 150	396 187	76 675	319 512	11 066	5 825
256	Nienburg (Weser)	13	319 050	307 099	110 801	196 298	8 601	7 484
257	Schaumburg	13	306 000	230 941	158 078	72 863	18 293	11 150
2	Hannover	126	4 257 125	3 500 507	2 027 554	1 472 953	191 301	123 078
351	Celle	13	313 000	195 544	175 090	20 454	10 877	8 829
352	Cuxhaven	16	524 410	458 057	133 112	324 945	11 831	10 863
353	Harburg	6	284 700	232 861	197 694	35 167	10 952	9 649
354	Lüchow-Dannenberg	13	195 185	140 773	35 164	105 609	3 108	2 381
355	Lüneburg	5	363 550	270 843	167 439	103 404	10 181	9 397
356	Osterholz	4	93 900	60 793	54 481	6 312	2 958	2 694
357	Rotenburg (Wümme)	34	340 400	229 383	150 195	79 188	10 581	9 307
358	Heidekreis	12	331 500	241 605	128 884	112 721	10 643	9 776
359	Stade	9	314 300	190 754	136 855	53 899	7 994	7 116
360	Uelzen	13	172 590	149 854	90 614	59 240	8 356	5 173
361	Verden	5	307 500	247 933	145 824	102 109	8 599	7 914
3	Lüneburg	130	3 241 035	2 418 400	1 415 352	1 003 048	96 080	83 099
401	Delmenhorst, Stadt	1	170 000	138 979	108 607	30 372	6 487	6 257
402	Emden, Stadt	1	90 000	77 000	56 712	20 288	4 931	4 000
403	Oldenburg, Stadt	1	210 000	210 217	169 241	40 976	13 191	10 747
404	Osnabrück, Stadt	2	290 000	275 985	172 756	103 229	20 180	17 267
405	Wilhelmshaven, Stadt	1	160 000	100 402	100 191	211	10 593	5 203
451	Ammerland	6	281 000	238 837	101 371	137 466	7 846	7 107
452	Aurich	20	376 210	277 622	155 725	121 897	11 153	9 584
453	Cloppenburg	16	491 800	340 242	128 286	211 956	9 508	9 184
454	Emsland	28	594 650	510 026	284 392	225 634	18 740	16 825
455	Friesland	8	209 100	90 069	67 382	22 687	6 377	5 435
456	Grafschaft Bentheim	9	350 000	235 458	110 670	124 788	7 488	6 448
457	Leer	14	308 850	243 508	148 511	94 997	9 950	8 167
458	Oldenburg	6	123 500	99 630	75 136	24 494	3 927	3 659
459	Osnabrück	35	744 250	568 188	299 644	268 544	24 506	20 804
460	Vechta	10	312 500	212 244	119 930	92 314	8 259	7 833
461	Wesermarsch	10	136 250	76 283	68 939	7 344	6 400	5 349
462	Wittmund	11	106 600	69 984	38 918	31 066	3 183	2 911
4	Weser-Ems	179	4 954 710	3 764 674	2 206 411	1 558 263	172 719	146 780
	Niedersachsen	634	15 211 828	11 880 723	7 265 911	4 614 812	611 503	454 860

*) Die regionale Zuordnung erfolgt jeweils nach dem Standort der Abwasserbehandlungsanlage.

1) Stand: 30.06.2010.

2) Häusliches und betriebliches Schmutzwasser.

von		darunter Art der Behandlung						Schl.- Nr.
Fremd- wasser	Nieder- schlags- wasser	biologisch						
		ohne			mit			
		weitergehende(r) Behandlung						
		Anlagen	behandeltes Abwasser	behandelte Einwohner- werte ²⁾	Anlagen	behandeltes Abwasser	behandelte Einwohner- werte ²⁾	
m³		Anzahl	1 000 m³	Anzahl	Anzahl	1 000 m³	Anzahl	
5 200	1 062	-	-	-	1	22 901	354 000	101
894	709	2	125	1 079	3	9 310	115 895	102
1 308	-	-	-	-	2	9 637	149 316	103
1 640	1 833	56	1 159	22 044	14	9 175	183 815	151
7 630	2 031	3	22	387	13	24 166	391 882	152
4 174	177	2	85	450	10	17 775	215 643	153
1 897	1 105	15	292	5 476	13	8 808	116 252	154
4 481	317	8	110	2 700	15	14 572	247 473	155
6 934	422	2	8	212	7	11 947	107 893	156
2 700	2 843	6	363	3752	13	12 934	157 067	157
1 958	185	4	118	1 710	10	7 896	120 096	158
38 816	10 684	98	2 282	37 810	101	149 121	2 159 332	1
30 170	7 110	1	5	119	31	97 954	1 687 242	241
8 349	1 538	-	-	-	1	23 656	462 000	
1 012	-	4	230	7 012	13	6 802	160 006	251
2 026	3 002	1	4	92	8	19 249	283 236	252
7 671	3 731	5	315	2 444	18	28 782	426 129	254
3 174	2 067	3	236	2 124	16	10 830	394 063	255
528	589	-	-	-	13	8 601	307 099	256
4 911	2 232	-	-	-	13	18 293	230 941	257
49 492	18 731	14	790	11 791	112	190 511	3 500 507	2
1 976	72	-	-	-	13	10 877	195 544	351
935	33	1	44	807	15	11 787	457 250	352
1 303	-	-	-	-	6	10 952	232 861	353
716	11	3	39	591	10	3 069	140 182	354
144	640	-	-	-	5	10 181	270 843	355
264	-	-	-	-	4	2 958	60 793	356
1 036	238	13	320	5 988	21	10 261	223 395	357
807	60	-	-	-	12	10 643	241 605	358
878	-	-	-	-	9	7 994	190 754	359
2 583	600	2	6	157	11	8 350	149 697	360
535	150	-	-	-	5	8 599	247 933	361
11 177	1 804	19	409	7 543	111	95 671	2 410 857	3
230	-	-	-	-	1	6 487	138 979	401
800	131	-	-	-	1	4 931	77 000	402
2 444	-	-	-	-	1	13 191	210 217	403
2 913	-	-	-	-	2	20 180	275 985	404
2 704	2 686	-	-	-	1	10 593	100 402	405
739	-	-	-	-	6	7 846	238 837	451
1 538	31	-	-	-	20	11 153	277 622	452
324	-	-	-	-	16	9 508	340 242	453
1 835	80	-	-	-	28	18 740	510 026	454
843	99	-	-	-	8	6 377	90 069	455
971	69	-	-	-	9	7 488	235 458	456
629	1 154	1	50	1 254	13	9 900	242 254	457
268	-	-	-	-	6	3 927	99 630	458
3 669	33	1	3	80	34	24 503	568 108	459
426	-	-	-	-	10	8 259	212 244	460
245	806	-	-	-	10	6 400	76 283	461
238	34	-	-	-	11	3 183	69 984	462
20 816	5 123	2	53	1 334	177	172 666	3 763 340	4
120 301	36 342	133	3 534	58 478	501	607 969	11 822 245	

11.a Abwasserbehandlungsanlagen sowie Art und Menge des behandelten Abwassers nach Wassereinzugsgebieten*) 2010

Wassereinzugsgebiet (WEG)	Anlagen	Ausbaugröße bezogen auf EGW B60	Angeschlossene Einwohnerwerte	davon		Jahresabwassermenge	davon		
				Einwohner ¹⁾	Einwohnergleichwerte (EGW B60)		Schmutzwasser ²⁾	Fremdwasser	Niederschlagswasser
	Anzahl		Anzahl				1 000 m ³		
31	3	173 500	135 096	24 367	110 729	2 937	2 663	274	-
33	4	65 500	47 819	31 398	16 421	1 985	1 685	300	-
34	4	46 500	37 730	26 038	11 692	1 429	1 333	96	-
35	1	195 000	154 280	59 891	94 389	5 043	4 112	931	-
36	38	1 171 000	968 183	515 855	452 328	45 702	39 814	5 855	33
37	16	285 300	229 547	165 415	64 132	10 232	9 511	641	80
38	22	660 200	498 613	234 126	264 487	15 822	14 859	963	-
39	21	441 160	369 108	232 802	136 306	16 576	13 746	1 655	1 175
3	109	3 038 160	2 440 376	1 289 892	1 150 484	99 726	87 723	10 715	1 288
41	4	50 200	42 386	26 519	15 867	2 663	1 669	348	646
42	3	15 200	14 801	9 185	5 616	1 023	630	313	80
43	4	48 000	42 560	32 380	10 180	4 098	1 846	2 157	95
45	27	881 380	699 137	243 902	455 235	30 411	20 134	5 255	5 022
46	6	74 100	56 430	34 901	21 529	3 839	3 299	540	-
47	22	447 450	403 330	196 081	207 249	17 034	13 197	2 243	1 594
481	61	458 399	347 872	260 321	87 551	19 801	14 903	3 175	1 723
482	27	784 110	699 416	553 335	146 081	50 990	36 805	11 917	2 268
483	15	193 075	130 429	118 153	12 276	7 407	5 551	1 680	176
484	30	440 425	309 336	260 314	49 022	24 111	16 995	3 796	3 320
485	6	147 700	105 980	95 598	10 382	7 232	5 473	1 042	717
486	6	117 000	63 635	51 692	11 943	3 724	3 438	286	-
487	10	228 050	200 501	128 853	71 648	9 548	6 800	2 612	136
488	91	3 292 320	2 664 097	1 734 080	930 017	167 393	100 087	53 686	13 620
489	11	362 600	289 564	132 256	157 308	10 621	9 474	997	150
48	257	6 023 679	4 810 830	3 334 602	1 476 228	300 827	199 526	79 191	22 110
491	1	60 000	51 384	30 584	20 800	1 786	1 713	73	-
492	5	257 750	199 296	153 374	45 922	9 020	8 489	531	-
494	20	391 670	289 421	225 045	64 376	13 123	11 626	1 305	192
496	24	587 725	487 925	371 737	116 188	25 530	21 908	3 622	-
497	5	58 350	30 999	28 225	2 774	2 207	2 106	101	-
498	2	21 850	14 155	10 004	4 151	496	453	43	-
499	11	107 360	74 738	60 700	14 038	5 011	3 998	170	843
49	68	1 484 705	1 147 918	879 669	268 249	57 173	50 293	5 845	1 035
4	391	9 024 714	7 217 392	4 757 239	2 460 153	417 068	290 594	95 892	30 582
56	15	64 079	43 550	31 643	11 907	3 512	2 394	1 030	88
57	5	5 870	4 878	4 878	-	220	190	30	-
591	2	10 700	12 687	2 921	9 766	360	300	60	-
593	13	206 085	143 151	45 055	98 096	3 362	2 584	767	11
594	20	611 240	490 247	312 318	177 929	21 849	17 552	3 057	1 240
595	3	204 500	159 128	136 684	22 444	7 627	6 737	890	-
596	2	29 000	24 033	17 822	6 211	869	712	157	-
597	5	279 500	161 435	113 845	47 590	6 902	6 205	697	-
598	25	227 180	133 690	79 262	54 428	6 019	5 686	289	44
599	5	426 100	388 647	78 158	310 489	9 032	8 287	685	60
59	75	1 994 305	1 513 018	786 065	726 953	56 020	48 063	6 602	1 355
5	95	2 064 254	1 561 446	822 586	738 860	59 752	50 647	7 662	1 443
92	9	350 000	235 458	110 670	124 788	7 488	6 448	971	69
93	17	335 200	203 321	88 783	114 538	9 217	7 702	1 241	274
94	13	399 500	222 730	196 741	25 989	18 252	11 746	3 820	2 686
9	39	1 084 700	661 509	396 194	265 315	34 957	25 896	6 032	3 029
Land	634	15 211 828	11 880 723	7 265 911	4 614 812	611 503	454 860	120 301	36 342

*) Die regionale Zuordnung erfolgt jeweils nach dem Standort der Einleitstelle.

1) Stand 30.06.2010.

2) Häusliches und betriebliches Schmutzwasser.

12.1 Jahresfrachten der Schädlichkeit des behandelten Abwassers nach Kreisen*) 2010 – CSB

Schl.-Nr.	Kreisfreie Stadt Landkreis Statistische Region Land	Anlagen insgesamt	Jahres- abwasser- menge	Schädlichkeit am Ablauf der Anlage			
				Anlagen mit Messung der Konzentration CSB		Jahres- fracht ¹⁾	durch- schnittl. Konzentration ¹⁾
				Anlagen	Abwasser- menge		
				Anzahl	1 000 m ³		
101	Braunschweig, Stadt	1	22 901	1	22 901	824,4	36
102	Salzgitter, Stadt	5	9 435	5	9 435	246,1	26
103	Wolfsburg, Stadt	2	9 637	2	9 637	337,8	35
151	Gifhorn	70	10 334	40	9 398	402,7	43
152	Göttingen	16	24 188	16	24 188	606,8	25
153	Goslar	12	17 860	12	17 860	426,9	24
154	Helmstedt	28	9 100	27	9 084	243,4	27
155	Northeim	23	14 682	23	14 682	357,4	24
156	Osterode am Harz	9	11 955	9	11 955	223,6	19
157	Peine	19	13 297	19	13 297	373,8	28
158	Wolfenbüttel	14	8 014	14	8 014	206,4	26
1	Braunschweig	199	151 403	168	150 451	4 249,3	28
241	Hannover, Region	32	97 959	31	97 954	3 517,3	36
251	Diepholz	17	7 032	17	7 032	245,9	35
252	Hameln-Pyrmont	9	19 253	9	19 253	522,2	27
254	Hildesheim	23	29 097	23	29 097	722,6	25
255	Holz Minden	19	11 066	18	10 219	410,1	40
256	Nienburg (Weser)	13	8 601	13	8 601	297,4	35
257	Schaumburg	13	18 293	13	18 293	394,2	22
2	Hannover	126	191 301	124	190 449	6 109,6	32
351	Celle	13	10 877	13	10 877	336,2	31
352	Cuxhaven	16	11 831	16	11 831	479,9	41
353	Harburg	6	10 952	6	10 952	354,8	32
354	Lüchow-Dannenberg	13	3 108	12	3 102	115,1	37
355	Lüneburg	5	10 181	5	10 181	378,0	37
356	Osterholz	4	2 958	4	2 958	102,1	35
357	Rotenburg (Wümme)	34	10 581	34	10 581	408,4	39
358	Heidekreis	12	10 643	12	10 643	337,3	32
359	Stade	9	7 994	9	7 994	335,1	42
360	Uelzen	13	8 356	13	8 356	287,1	34
361	Verden	5	8 599	5	8 599	361,7	42
3	Lüneburg	130	96 080	129	96 074	3 495,8	36
401	Delmenhorst, Stadt	1	6 487	1	6 487	369,8	57
402	Emden, Stadt	1	4 931	1	4 931	236,7	48
403	Oldenburg, Stadt	1	13 191	1	13 191	620,0	47
404	Osnabrück, Stadt	2	20 180	2	20 180	603,5	30
405	Wilhelmshaven, Stadt	1	10 593	1	10 593	402,5	38
451	Ammerland	6	7 846	6	7 846	402,9	51
452	Aurich	20	11 153	20	11 153	515,4	46
453	Cloppenburg	16	9 508	16	9 508	393,0	41
454	Emsland	28	18 740	28	18 740	1 380,7	74
455	Friesland	8	6 377	8	6 377	264,9	42
456	Grafschaft Bentheim	9	7 488	9	7 488	387,1	52
457	Leer	14	9 950	14	9 950	471,2	47
458	Oldenburg	6	3 927	6	3 927	133,3	34
459	Osnabrück	35	24 506	35	24 506	767,9	31
460	Vechta	10	8 259	10	8 259	307,6	37
461	Wesermarsch	10	6 400	10	6 400	239,2	37
462	Wittmund	11	3 183	11	3 183	130,6	41
4	Weser-Ems	179	172 719	179	172 719	7 626,3	44
	Niedersachsen	634	611 503	600	609 693	21481,1	35

*) Die regionale Zuordnung erfolgt jeweils nach dem Standort der Abwasserbehandlungsanlage.

1) Bezogen auf die Anlagen mit Messung der CSB-Konzentration.

12.2 Jahresfrachten der Schädlichkeit des behandelten Abwassers nach Kreisen*) 2010 – Phosphor, gesamt

Schl.-Nr.	Kreisfreie Stadt Landkreis Statistische Region Land	Anlagen insgesamt	Jahres- abwasser- menge	Schädlichkeit am Ablauf der Anlage			
				Anlagen mit Messung der Konzentration Phosphor, gesamt		Jahres- fracht ¹⁾	durch- schnittl. Konzentration ¹⁾
		Anzahl	1 000 m ³	Anlagen	Abwasser- menge		
		Anzahl	1 000 m ³	Anzahl	1 000 m ³	t	g/m ³
101	Braunschweig, Stadt	1	22 901	1	22 901	18,3	1
102	Salzgitter, Stadt	5	9 435	5	9 435	5,5	1
103	Wolfsburg, Stadt	2	9 637	2	9 637	4,8	1
151	Gifhorn	70	10 334	69	10 326	12,1	1
152	Göttingen	16	24 188	16	24 188	18,6	1
153	Goslar	12	17 860	12	17 860	14,2	1
154	Helmstedt	28	9 100	27	9 084	11,0	1
155	Northeim	23	14 682	20	12 787	9,4	1
156	Osterode am Harz	9	11 955	7	11 947	8,8	1
157	Peine	19	13 297	19	13 297	17,0	1
158	Wolfenbüttel	14	8 014	14	8 014	10,7	1
1	Braunschweig	199	151 403	192	149 476	130,5	1
241	Hannover, Region	32	97 959	32	97 959	50,3	1
251	Diepholz	17	7 032	17	7 032	8,4	1
252	Hameln-Pyrmont	9	19 253	9	19 253	14,4	1
254	Hildesheim	23	29 097	23	29 097	20,6	1
255	Holzminde	19	11 066	18	10 219	14,5	1
256	Nienburg (Weser)	13	8 601	13	8 601	6,7	1
257	Schaumburg	13	18 293	13	18 293	16,3	1
2	Hannover	126	191 301	125	190 454	131,2	1
351	Celle	13	10 877	13	10 877	5,2	
352	Cuxhaven	16	11 831	16	11 831	9,5	1
353	Harburg	6	10 952	6	10 952	8,1	1
354	Lüchow-Dannenberg	13	3 108	12	3 102	2,6	1
355	Lüneburg	5	10 181	5	10 181	3,8	
356	Osterholz	4	2 958	4	2 958	1,5	1
357	Rotenburg (Wümme)	34	10 581	34	10 581	10,4	1
358	Heidekreis	12	10 643	12	10 643	6,3	1
359	Stade	9	7 994	9	7 994	6,5	1
360	Uelzen	13	8 356	13	8 356	7,5	1
361	Verden	5	8 599	5	8 599	5,4	1
3	Lüneburg	130	96 080	129	96 074	66,8	1
401	Delmenhorst, Stadt	1	6 487	1	6 487	4,5	1
402	Emden, Stadt	1	4 931	1	4 931	1,5	
403	Oldenburg, Stadt	1	13 191	1	13 191	5,3	
404	Osnabrück, Stadt	2	20 180	2	20 180	6,2	
405	Wilhelmshaven, Stadt	1	10 593	1	10 593	5,3	1
451	Ammerland	6	7 846	6	7 846	4,9	1
452	Aurich	20	11 153	20	11 153	10,9	1
453	Cloppenburg	16	9 508	16	9 508	7,8	1
454	Emsland	28	18 740	28	18 740	15,3	1
455	Friesland	8	6 377	8	6 377	4,6	1
456	Grafschaft Bentheim	9	7 488	9	7 488	6,6	1
457	Leer	14	9 950	14	9 950	10,4	1
458	Oldenburg	6	3 927	6	3 927	3,2	1
459	Osnabrück	35	24 506	35	24 506	20,4	1
460	Vechta	10	8 259	10	8 259	3,7	
461	Wesermarsch	10	6 400	10	6 400	5,3	1
462	Wittmund	11	3 183	11	3 183	4,2	1
4	Weser-Ems	179	172 719	179	172 719	120,2	1
	Niedersachsen	634	611 503	625	608 723	448,6	1

*) Die regionale Zuordnung erfolgt jeweils nach dem Standort der Abwasserbehandlungsanlage.

1) Bezogen auf die Anlagen mit Messung der Phosphor-Konzentration.

12.3 Jahresfrachten der Schädlichkeit des behandelten Abwassers nach Kreisen*) 2010

Gesamtstickstoff, anorganisch

Schl.- Nr.	Kreisfreie Stadt Landkreis Statistische Region Land	Anlagen insgesamt	Jahres- abwasser- menge	Schädlichkeit am Ablauf der Anlage			
				Anlagen mit Messung der Konzentration Gesamtstickstoff, anorg.		Jahres- fracht ¹⁾	durchschnittl. Konzentration ¹⁾
				Anlagen	Abwasser- menge		
		Anzahl	1 000 m ³	Anzahl	1 000 m ³	t	g/m ³
101	Braunschweig, Stadt	1	22 901	1	22 901	119,1	5
102	Salzgitter, Stadt	5	9 435	5	9 435	66,7	7
103	Wolfsburg, Stadt	2	9 637	2	9 637	31,1	3
151	Gifhorn	70	10 334	69	10 326	69,3	7
152	Göttingen	16	24 188	16	24 188	102,2	4
153	Goslar	12	17 860	12	17 860	120,9	7
154	Helmstedt	28	9 100	27	9 084	37,1	4
155	Northeim	23	14 682	23	14 682	61,2	4
156	Osterode am Harz	9	11 955	7	11 947	74,2	6
157	Peine	19	13 297	19	13 297	88,0	7
158	Wolfenbüttel	14	8 014	14	8 014	41,7	5
1	Braunschweig	199	151 403	195	151 371	811,6	5
241	Hannover, Region	32	97 959	32	97 959	515,1	5
251	Diepholz	17	7 032	15	6 777	37,8	6
252	Hameln-Pyrmont	9	19 253	9	19 253	82,2	4
254	Hildesheim	23	29 097	23	29 097	89,1	3
255	Holzminde	19	11 066	18	10 219	57,2	6
256	Nienburg (Weser)	13	8 601	13	8 601	52,4	6
257	Schaumburg	13	18 293	13	18 293	76,0	4
2	Hannover	126	191 301	123	190 199	909,8	5
351	Celle	13	10 877	13	10 877	40,2	4
352	Cuxhaven	16	11 831	16	11 831	128,1	11
353	Harburg	6	10 952	6	10 952	90,0	8
354	Lüchow-Dannenberg	13	3 108	12	3 102	11,7	4
355	Lüneburg	5	10 181	5	10 181	44,9	4
356	Osterholz	4	2 958	4	2 958	15,2	5
357	Rotenburg (Wümme)	34	10 581	34	10 581	76,9	7
358	Heidekreis	12	10 643	12	10 643	39,1	4
359	Stade	9	7 994	9	7 994	46,9	6
360	Uelzen	13	8 356	13	8 356	43,2	5
361	Verden	5	8 599	5	8 599	61,2	7
3	Lüneburg	130	96 080	129	96 074	597,3	6
401	Delmenhorst, Stadt	1	6 487	1	6 487	75,2	12
402	Emden, Stadt	1	4 931	1	4 931	26,6	5
403	Oldenburg, Stadt	1	13 191	1	13 191	125,3	10
404	Osnabrück, Stadt	2	20 180	2	20 180	39,5	2
405	Wilhelmshaven, Stadt	1	10 593	1	10 593	105,9	10
451	Ammerland	6	7 846	6	7 846	98,0	12
452	Aurich	20	11 153	20	11 153	72,6	7
453	Cloppenburg	16	9 508	16	9 508	107,7	11
454	Emsland	28	18 740	28	18 740	155,9	8
455	Friesland	8	6 377	8	6 377	76,5	12
456	Grafschaft Bentheim	9	7 488	9	7 488	62,7	8
457	Leer	14	9 950	14	9 950	48,0	5
458	Oldenburg	6	3 927	6	3 927	22,4	6
459	Osnabrück	35	24 506	35	24 506	94,9	4
460	Vechta	10	8 259	10	8 259	39,9	5
461	Wesermarsch	10	6 400	10	6 400	39,9	6
462	Wittmund	11	3 183	11	3 183	13,3	4
4	Weser-Ems	179	172 719	179	172 719	1 204,2	7
	Niedersachsen	634	611 503	626	610 363	3 522,9	6

*) Die regionale Zuordnung erfolgt jeweils nach dem Standort der Abwasserbehandlungsanlage.

1) Bezogen auf die Anlagen mit Messung der anorganischen Gesamtstickstoff-Konzentration.

13. Klärschlamm entsorgung aus der biologischen Abwasserbehandlung nach Kreisen*) 2010

Schl.- Nr.	Kreisfreie Stadt Landkreis Statistische Region Land	Direkte Klär- schlamm- entsorgung	Stoffliche Verwertung				Thermische Entsorgung	Deponie ⁴⁾
			zusammen	in der Landwirt- schaft nach AbfKlärV	bei landschafts- baulichen Maßnahmen ²⁾	Sonstige stoffliche Verwertung ³⁾		
101	Braunschweig, Stadt	3 996	3 996	1 526	-	2 470	-	-
102	Salzgitter, Stadt	2 113	1 974	1 809	-	165	139	-
103	Wolfsburg, Stadt	1 657	392	18	267	107	1 265	-
151	Gifhorn	2 167	2 073	1 352	-	721	95	-
152	Göttingen	4 870	4 870	3 842	723	305	-	-
153	Goslar	4 298	3 501	1 686	1 104	711	797	-
154	Helmstedt	1 477	1 437	1 040	290	107	41	-
155	Northeim	4 461	4 461	3 863	239	358	-	-
156	Osterode am Harz	3 052	3 052	2 646	108	298	-	-
157	Peine	2 526	2 238	743	843	652	288	-
158	Wolfenbüttel	2 558	880	533	40	307	1 678	-
1	Braunschweig	33 174	28 872	19 057	3 614	6 202	4 302	-
241	Hannover, Region	24 277	20 145	16 914	2 298	934	4 132	-
251	Diepholz	2 419	2 419	2 393	-	27	-	-
252	Hamelnd-Pyrmont	5 362	5 119	4 652	407	60	243	-
254	Hildesheim	8 879	8 690	7 392	1 223	75	189	-
255	Holzminden	2 076	927	630	47	249	1 149	-
256	Nienburg (Weser)	3 695	3 695	3 695	-	-	-	-
257	Schaumburg	4 774	4 713	4 027	-	686	61	-
2	Hannover	51 482	45 708	39 703	3 974	2 031	5 774	-
351	Celle	3 579	3 579	2 958	378	244	-	-
352	Cuxhaven	6 738	6 645	6 612	-	33	93	-
353	Harburg	4 085	3 612	802	700	2 110	473	-
354	Lüchow-Dannenberg	1 460	1 460	1 460	-	-	-	-
355	Lüneburg	3 253	3 253	2 942	60	252	-	-
356	Osterholz	891	891	891	-	-	-	-
357	Rotenburg (Wümme)	3 908	3 880	3 369	-	512	28	-
358	Heidekreisl	7 142	6 968	6 775	193	-	174	-
359	Stade	2 754	2 161	2 161	-	-	593	-
360	Uelzen	2 035	2 035	2 035	-	-	-	-
361	Verden	3 632	3 291	3 291	-	-	341	-
3	Lüneburg	39 479	37 777	33 296	1 330	3 151	1 702	-
401	Delmenhorst, Stadt	1 885	1 885	1 885	-	-	-	-
402	Emden, Stadt	945	945	-	-	945	-	-
403	Oldenburg, Stadt	5 589	3 431	3 431	-	-	2 159	-
404	Osnabrück, Stadt	7 342	7 342	7 342	-	-	-	-
405	Wilhelmshaven, Stadt	2 017	-	-	-	-	2 017	-
		2 815	2 815	2 472	-	343	-	-
451	Ammerland	4 371	3 041	1 766	-	1 275	1 330	-
452	Aurich	5 913	5 640	4 684	-	956	273	-
453	Cloppenburg	17 110	14 644	4 518	7 260	2 866	2 466	-
454	Emsland	1 551	846	785	-	60	705	-
455	Friesland	2 417	2 417	135	-	2 283	-	-
456	Grafschaft Bentheim	3 878	3 145	2 305	-	840	733	-
457	Leer	459	459	459	-	-	-	-
458	Oldenburg	8 150	5 329	3 567	614	1 148	2 820	-
459	Osnabrück	2 814	2 362	2 362	-	-	452	-
460	Vechta	862	182	182	-	-	680	-
461	Wesermarsch	1 152	1 123	1 123	-	-	30	-
462	Wittmund							-
4	Weser-Ems	69 270	55 604	37 014	7 874	10 716	13 666	-
	Niedersachsen	193 406	167 962	129 071	16 792	22 099	25 444	-

*) Die regionale Zuordnung erfolgt jeweils nach dem Standort der Abwasserbehandlungsanlage.

1) Tonnen Trockenmasse.

2) Kompostierung, Rekultivierung

3) Biogasproduktion, Vererdung, Verregung, Zwischenlagerung.

4) Soweit nach Abfallablagerungsverordnung (AbfAbIV) noch zulässig.