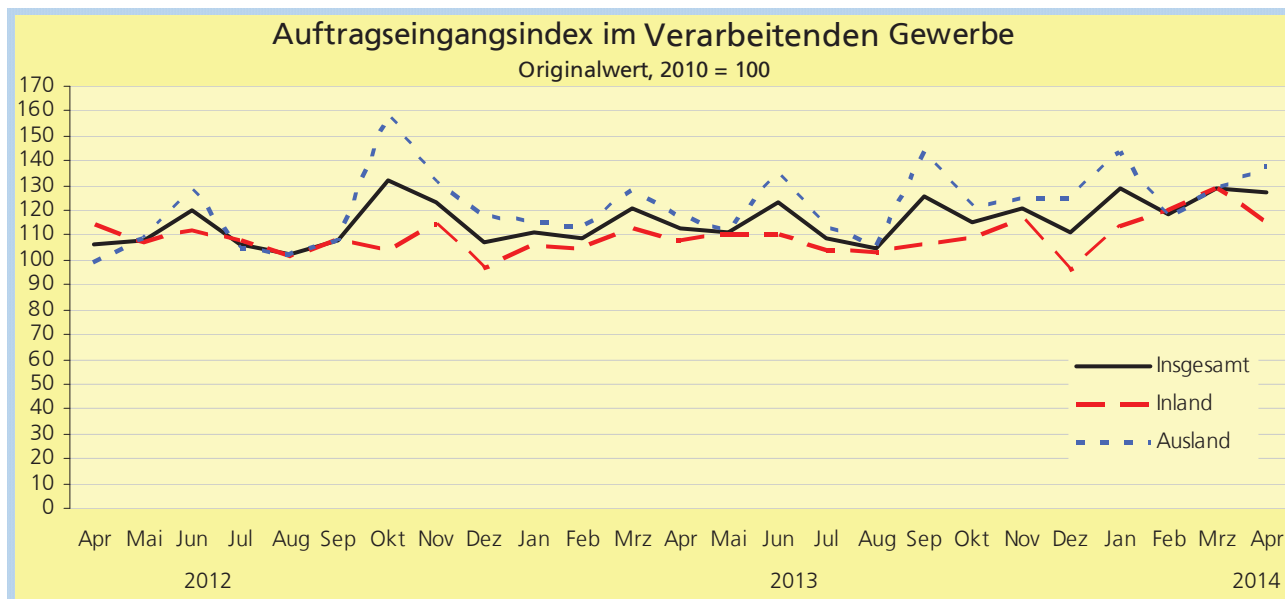


# Statistische Berichte Niedersachsen

Landesamt für Statistik  
Niedersachsen



E I 1  
E I 2 - m 04 / 2014  
E I 3

## Verarbeitendes Gewerbe

sowie Bergbau und Gewinnung von Steinen und Erden  
April 2014



**Niedersachsen**

## Zeichenerklärung

- = Nichts vorhanden
- 0 = Mehr als nichts, aber weniger als die Hälfte der kleinsten dargestellten Einheit
- . = Zahlenwert unbekannt oder aus Geheimhaltungsgründen nicht veröffentlicht
- X = Nachweis ist nicht sinnvoll, unmöglich, oder Fragestellung trifft nicht zu
- ... = Angabe fällt später an
- / = Nicht veröffentlicht, weil nicht ausreichend genau oder nicht repräsentativ
- () = Aussagewert eingeschränkt, da Zahlenwert statistisch relativ unsicher

- D = Durchschnitt
- p = vorläufige Zahl
- r = berichtigte Zahl
- s = geschätzte Zahl
- dav. = davon. Mit diesem Wort wird die Aufgliederung einer Gesamtmasse in sämtliche Teilmassen eingeleitet
- dar. = darunter. Mit diesem Wort wird die Ausgliederung einzelner Teilmassen angekündigt

Abänderungen bereits bekanntgegebener Zahlen beruhen auf nachträglichen Berichtigungen.  
Abweichungen in den Summen sind in der Regel auf das Runden der Einzelpositionen zurückzuführen.

Soweit nicht anders vermerkt ist, wurden die Tabellen im Landesamt für Statistik Niedersachsen erarbeitet und gelten für das Gebiet des Landes Niedersachsen.

## Information und Beratung

Auskünfte zu dieser Veröffentlichung unter:  
Dezernat31-Auswertung@statistik.niedersachsen.de  
Tel.: 0511 9898 - 3335

Auskünfte aus allen Bereichen der amtlichen Statistik unter:  
Tel.: 0511 9898 - 1132, 1134  
Fax: 0511 9898 - 4132  
E-Mail: [auskunft@statistik.niedersachsen.de](mailto:auskunft@statistik.niedersachsen.de)  
Internet: [www.statistik.niedersachsen.de](http://www.statistik.niedersachsen.de)

## Herausgeber

Landesamt für Statistik Niedersachsen  
Postfach 91 07 64  
30427 Hannover

V.i.S.d.P.: Eckart Methner

Erscheinungsweise: monatlich  
Erschienen im Juni 2014

© Landesamt für Statistik Niedersachsen, Hannover 2014.  
Vervielfältigung und Verbreitung, auch auszugsweise, mit Quellenangabe gestattet.

## Inhalt

Seite

Allgemeine Erläuterungen .....	4
--------------------------------	---

### Tabellenteil

Betriebe, tätige Personen, Entgelte sowie Umsatz.....	6
1. Betriebe (fachliche Betriebsteile), tätige Personen und Umsatz nach beteiligten Wirtschaftsabteilungen .....	7
2. Betriebe, tätige Personen, Arbeitsstunden, Entgelte sowie Umsatz nach hauptbeteiligten Wirtschaftsabteilungen .....	8
3. Betriebe, tätige Personen, Arbeitsstunden, Entgelte sowie Umsatz nach Statistischen Regionen, Landkreisen und kreisfreien Städten und nach kreisangehörigen Städten mit rund 50 000 und mehr Einwohnern .....	12
4. Auftragseingangsindex (Wertindex) im Verarbeitenden Gewerbe nach Wirtschaftsabteilungen und Wirtschaftshauptgruppen.....	13
5. Auftragseingangsindex (Volumenindex) im Verarbeitenden Gewerbe nach Wirtschaftsabteilungen und Wirtschaftshauptgruppen.....	14
6. Umsatzindex (Wertindex) im Verarbeitenden Gewerbe sowie Bergbau und Gewinnung von Steinen und Erden nach Wirtschafts- abschnitten, -abteilungen und -hauptgruppen .....	15
7. Umsatzindex (Volumenindex) im Verarbeitenden Gewerbe sowie Bergbau und Gewinnung von Steinen und Erden nach Wirtschafts- abschnitten, -abteilungen und -hauptgruppen .....	16

## Allgemeine Erläuterungen

Nach dem Gesetz über die Statistik im Produzierenden Gewerbe (ProdGewStatG) in der Fassung der Bekanntmachung vom 21. März 2002 (BGBl. I S. 1181), zuletzt geändert durch Artikel 1 des Gesetzes vom 5. Dezember 2012 (BGBl. I S. 2466), werden für den Bergbau und das Verarbeitende Gewerbe u.a.

monatlich bei Betrieben (§ 2)

- tätige Personen,
- Arbeitsstunden,
- Entgelte,
- Umsatz,
- Auftragseingang

erhoben.

In die Erhebung werden alle Betriebe mit wirtschaftlichem Schwerpunkt im Bergbau und Verarbeitenden Gewerbe einbezogen, sofern sie mindestens 50 Personen beschäftigen. Als Betrieb gilt jede örtliche Niederlassung, einschließlich der nichtproduzierenden Betriebsteile und Hilfsbetriebe, die mit dem meldenden Betrieb örtlich verbunden sind oder in dessen unmittelbarer Umgebung liegen. Örtlich getrennte Hauptverwaltungen von Unternehmen des Bergbaus und des Verarbeitenden Gewerbes werden als eigenständige Betriebe mit erfasst

Die Darstellung erfolgt in der fachlichen Gliederung der Klassifikation der Wirtschaftszweige, Ausgabe 2008 (WZ 2008). Sie baut auf der statistischen Systematik der Wirtschaftszweige in der Europäischen Gemeinschaft (Nace Rev.2) auf. Die fachliche Gliederung dieser Veröffentlichung umfasst Abschnitte und Wirtschaftsabteilungen (Zweisteller). Die Zuordnung erfolgt nach dem wirtschaftlichen Schwerpunkt des Betriebes (Tab.2 und 3) oder nach fachlichen Betriebsteilen (Tab.1).

Die hier nicht veröffentlichten Ergebnisse können beim Landesamt für Statistik Niedersachsen direkt nachgefragt werden.

### Erläuterung der dargestellten Merkmale

Zu den **tätigen Personen** zählen alle Beschäftigten im Betrieb, einschließlich der tätigen Inhaber/ Inhaberinnen, mithelfenden Familienangehörigen (auch unbezahlt mithelfenden Familienangehörigen, soweit sie mindestens ein Drittel der üblichen Arbeitszeit im Betrieb tätig sind) sowie an andere Unternehmen überlassene Mitarbeiter/ Mitarbeiterinnen und Heimarbeiter/ Heimarbeiterinnen.

Einbezogen werden außerdem Erkrankte, Urlauber/ Urlauberinnen, Kurzarbeiter/ Kurzarbeiterinnen, Streikende, von der Aussperrung Betroffene, Personen in Altersteilzeitregelungen, Saison- und Aushilfsarbeiter/ Aushilfsarbeiterinnen sowie Teilzeitbeschäftigte und Auszubildende.

Als **geleistete Arbeitsstunden** gelten nur die tatsächlich geleisteten (nicht die bezahlten) Stunden aller tätigen Personen. Sie beinhalten auch geleistete Über-, Nacht-, Sonntags- und Feiertagsstunden.

Die bezahlten **Entgelte** setzen sich aus der Summe der Bruttobezüge (Bar- und Sachbezüge) ohne Arbeitgeberanteile zur Sozialversicherung zusammen. Dazu rechnen auch die Bezüge von Gesellschaftern, Vorstandsmitgliedern und anderen Führungskräften, soweit sie steuerlich als Einkünfte aus nichtselbstständiger Arbeit anzusehen sind, sowie an Angestellte bezahlte Provisionen und Tantiemen.

Zum **Gesamtumsatz** rechnen neben dem Umsatz aus Eigenerzeugung ggfs. Umsatz aus baugewerblichen Betriebsteilen und Umsatz sonstiger Betriebsteile (z. B. aus Handelsware, Transport, Landwirtschaft, Vermietung, Verpachtung, Provisionen usw.). Als Umsatz gelten die Rechnungsendbeträge (ohne Umsatzsteuer) einschl. Verbrauchssteuern und Kosten für Fracht, Transportversicherung, Porto und Verpackung.

Der **Umsatz aus Eigenerzeugung** umfasst alle aus eigener Produktion stammenden Lieferungen und Leistungen einschl. Reparaturen, Instandhaltungen, Installationen und Montagen. Er enthält sowohl den Erlös aus dem Verkauf von Waren, die in Lohnarbeit bei anderen Unternehmen im In- oder Ausland hergestellt wurden, als auch den Wert der für Dritte geleisteten Lohnarbeiten (jeweils einschl. Lohnveredlung).

Der **Inlandsumsatz** umfasst die Erlöse für Lieferungen und Leistungen an Empfänger im Bundesgebiet sowie die Erlöse für Lieferungen und Leistungen an die im Bundesgebiet stationierten ausländischen Streitkräfte. Als **Auslandsumsatz** gelten die Erlöse für alle Lieferungen und Leistungen an Empfänger, die im Ausland ansässig sind, sowie an inländische Unternehmen, die die bestellte Ware ohne weitere Be- oder Verarbeitung ins Ausland ausführen (Exporteure). Die Exportquote errechnet sich als prozentualer Anteil des Auslandsumsatzes am Gesamtumsatz.

Als **Umsatz mit dem nicht zur Eurozone gehörenden Ausland** gilt der Umsatz mit allen Staaten außer den

Staaten der Eurozone: Belgien, Estland, Finnland, Frankreich, Griechenland, Irland, Italien, Lettland, Luxemburg, Malta, den Niederlanden, Österreich, Portugal, Slowakei, Slowenien, Spanien und Zypern.

Der **Auftragseingang** stellt den Wert der akzeptierten Aufträge (ohne Umsatzsteuer und Preisnachlässe) auf Lieferung von selbst hergestellten oder in Lohnarbeit gefertigten Erzeugnissen dar. Dazu zählen auch Verkäufe ab Lager, wenn Auftrag und Auslieferung zeitlich zusammenfallen sowie Reparaturen, Instandhaltungen, Montagen, Installationen usw. Nicht dazu gehören Aufträge auf Lieferungen von Energie, auf nicht industrielle bzw. handwerkliche Leistungen wie z. B. Bauleistungen und auf Handelsware.

Für Auftragseingänge aus dem **Inland** und aus dem **Ausland** gelten die Erläuterungen zum Inlandsumsatz und zum Auslandsumsatz analog.

#### **Indizes des Auftragseingangs und des Umsatzes für das Verarbeitende Gewerbe**

Auftragseingang und Umsatz werden in der Gliederung der "Klassifikation der Wirtschaftszweige, Ausgabe 2008

(WZ 2008)" nach fachlichen Betriebsteilen erfasst und ausgewertet. Die Auftragseingänge werden für ausgewählte Wirtschaftszweige erhoben und dargestellt, der Umsatzindex dagegen wird in der vollständigen Abgrenzung der WZ 2008 berechnet, er enthält also alle verfügbaren Wirtschaftszweige.

Neben den Angaben für die Wirtschaftsgliederungen der WZ 2008 werden auch Ergebnisse für die Hauptgruppen „Vorleistungsgüter und Energie, Investitionsgüter, Gebrauchsgüter und Verbrauchsgüter“ veröffentlicht.

Beide Indizes werden in jeweiligen Preisen als Wertindizes und preisbereinigt als Volumenindizes berechnet.

Grundlage der Indexberechnung ist die Wertsumme für die in einem Monatsmonat getätigten Umsätze bzw. fest akzeptierten Aufträge. Diese werden nach den Absatzrichtungen Inland und Ausland unterschieden. Diese Wertsumme wird zu dem entsprechenden Ergebnis für den Monatsdurchschnitt im Basisjahr in Beziehung gesetzt und bildet den Wertindex für einen Wirtschaftszweig. Zur Berechnung des Volumenindex wird noch eine Deflationierung mit den Erzeugerpreisindizes bzw. den Ausführpreisindizes vorgenommen.

# Verarbeitendes Gewerbe sowie Bergbau und Gewinnung von Steinen und Erden

## Betriebe, tätige Personen, Entgelte sowie Umsatz

Monat	Jahr	Betriebe	Tätige Personen	Entgelte	Umsatz <sup>1)</sup>	
					insgesamt	darunter Auslandsumsatz
		Anzahl <sup>2)</sup>			Mill. Euro	
	2003 <sup>*)</sup>	1 964	480 102	17 963	130 258	55 179
	2004 <sup>*)</sup>	1 931	470 821	17 823	137 698	59 038
	2005 <sup>*)</sup>	1 890	460 273	17 517	142 620	62 137
	2006 <sup>*)</sup>	1 869	456 285	18 242	156 377	68 390
	2007 <sup>*)</sup>	1 872	453 287	18 080	168 958	74 528
	2008	1 863	450 809	18 473	178 469	79 368
	2009	1 887	441 984	18 072	145 535	58 561
	2010	1 822	431 330	18 300	161 204	72 716
	2011	1 811	440 339	19 412	182 259	83 429
	2012	1 849	454 234	21 031	185 307	85 734
	2013	1 866	463 741	21 951	181 987	83 990
Januar	2014	1 834	466 698	1 709	14 784	7 175
Februar	2014	1 875	467 538	1 733	15 077	7 099
März	2014	1 893	468 721	1 748	16 345	7 551
April	2014	1 893	471 219	1 844	15 504	7 053
Kumulierte Werte 2014						
	Januar bis Februar	1 855	467 118	3 442	29 861	14 274
	Januar bis März	1 867	467 652	5 190	46 206	21 825
	Januar bis April	1 874	468 544	7 034	61 710	28 878
Veränderung 2014 zu 2013						
	Januar bis Februar	+1,0	+1,9	+5,0	+4,3	+6,6
	Januar bis März	+0,9	+1,9	+5,0	+3,4	+4,4
	Januar bis April	+0,9	+2,0	+5,3	+0,8	+0,5

1) ohne Umsatzsteuer (MwSt.)

2) Durchschnitt bei Jahres- und kumulierten Daten; Monatsendwerte bei Monatsdaten

\*) Datenerhebung erfolgte nach WZ 2003. Die Vergleichbarkeit mit den Folgejahren ab 2008 ist daher eingeschränkt.

# 1. Fachliche Betriebsteile, tätige Personen und Umsatz im April 2014 nach beteiligten Wirtschaftsabteilungen

Systematik-Nr.	Wirtschaftsabteilung Wirtschaftsabschnitt Wirtschaftshauptgruppe		Betriebs- teile	Tätige Personen	Umsatz aus Eigenerzeugung		
					insgesamt	darunter Ausland	
						absolut	Anteil am Umsatz aus Eigenerz.
	a =aktueller Monatswert absolut    b = Veränderung zum Vorjahr		Anzahl		1 000 Euro		%
B	05 Kohlenbergbau	a	1	.	.	.	.
		b	-	.	.	.	.
	06 Gew. von Erdöl und Erdgas	a	13	1 940	145 490	.	.
		b	-	-1,5	-12,9	.	.
	07 Erzbergbau	a	-	-	-	-	-
		b	-	-	-	-	-
	08 Gewinnung von Steinen und Erden, sonstiger Bergbau	a	19	1 323	25 571	.	.
		b	+11,8	+13,3	+15,6	.	.
	09 Erbringung v. Dienstleistungen für den Bergbau und für die Gewinnung von Steinen und Erden	a	9	.	.	.	.
		b	-	.	.	.	.
	<b>Bergbau und Gewinnung von Steinen und Erden</b>	a	42	5 766	194 593	26 315	13,5
		b	+5,0	+0,7	-10,0	+23,1	+36,8
	10 Herstellung von Nahrungs- und Futtermitteln	a	440	53 996	1 993 950	443 883	22,3
		b	+1,6	+1,6	+3,4	+1,5	-1,8
	11 Getränkeherstellung	a	31	.	.	.	.
		b	+3,3	.	.	.	.
	12 Tabakverarbeitung	a	2	.	.	.	.
		b	-	.	.	.	.
	10-12 Herstellung von Nahrungs- und Futtermitteln, Getränkeherstellung, Tabakverarbeitung	a	473	58 817	2 399 325	504 030	21,0
		b	+1,7	+1,7	+8,9	+1,4	-6,9
	13 Herstellung von Textilien	a	25	2 385	36 724	14 338	39,0
		b	-10,7	-10,6	+2,7	+7,9	+5,1
	14 Herstellung von Bekleidung (ohne Pelzbearbeitung)	a	12	1 463	50 088	15 125	30,2
		b	-14,3	-12,9	+0,4	+13,3	+12,9
	15 Herstellung von Leder und Lederwaren (ohne Herstellung von Lederbekleidung)	a	7	891	8 741	3 592	41,1
		b	-	-19,1	+30,4	+35,0	+3,5
	16 Herstellung von Holz-, Flecht-, Korb- u. Korkwaren (ohne Möbel)	a	40	2 936	.	.	.
		b	+2,6	-2,1	.	.	.
	17 Herstellung von Papier, Pappe und Waren daraus	a	68	12 960	350 407	166 675	47,6
		b	-1,4	-0,9	-5,8	-2,9	+3,1
	18 Herstellung von Druckerzeugnissen; Vervielfältigung v. bsp. Ton-, Bild- u. Datenträgern	a	59	5 417	67 241	13 267	19,7
		b	-	-5,0	-7,2	-2,2	+5,4
	19 Kokerei und Mineralölverarbeitung	a	6	1 689	.	.	.
	b	-14,3	+1,7	.	.	.	
20 Herstellung von chemischen Erzeugnissen	a	148	19 394	576 785	365 785	63,4	
	b	-2,6	+0,2	-2,2	-0,9	+1,3	
21 Herstellung von pharmazeutischen Erzeugnissen	a	29	4 584	72 240	36 015	49,9	
	b	+11,5	+5,5	+9,8	+15,4	+5,1	
22 Herstellung von Gummi- und Kunststoffwaren	a	254	41 766	641 347	263 695	41,1	
	b	-0,4	+1,5	-1,0	+0,1	+1,1	
23 Herstellung von Glaswaren, Keramik, Verarbeitung von Steinen und Erden	a	107	13 694	185 332	62 400	33,7	
	b	+2,9	+2,0	-1,5	+5,2	+6,8	
24 Metallerzeugung und -bearbeitung	a	73	18 684	690 958	269 689	39,0	
	b	-1,4	+5,0	-8,4	+2,9	+12,3	
25 Herstellung von Metallerzeugnissen	a	299	29 956	501 329	162 353	32,4	
	b	-3,2	-0,5	-1,0	+0,2	+1,2	
26 Herstellung von Datenverarb.geräten, elektronischen und optischen Erzeugnissen	a	75	9 774	124 369	61 404	49,4	
	b	-3,8	-2,0	-15,6	-24,7	-10,8	
27 Herstellung von elektrischen Ausrüstungen	a	130	21 435	370 922	125 796	33,9	
	b	+2,4	-1,9	-9,5	-6,4	+3,4	
28 Maschinenbau	a	389	50 758	864 806	487 163	56,3	
	b	-1,5	+4,1	-6,3	-6,6	-0,4	
29 H. von Kraftwagen und Kraftwagenteilen	a	110	.	.	.	.	
	b	+0,9	.	.	.	.	
30 Sonstiger Fahrzeugbau	a	39	.	.	.	.	
	b	-	.	.	.	.	
29-30 H. von Kraftwagen und Kraftwagenteilen, sonstiger Fahrzeugbau	a	149	131 998	3 488 335	2 016 118	57,8	
	b	+0,7	+3,6	-14,1	-20,4	-7,3	
31 Herstellung von Möbeln	a	51	6 040	81 524	19 416	23,8	
	b	-1,9	-0,1	+2,8	+2,9	+0,2	
32 Herstellung von sonstigen Waren	a	50	5 642	64 598	34 288	53,1	
	b	-	+3,1	-9,6	-11,7	-2,3	
33 Reparatur und Installation von Maschinen und Ausrüstungen	a	232	13 866	200 595	.	.	
	b	+2,2	+5,5	-7,2	.	.	
C	<b>Verarbeitendes Gewerbe</b>	a	2 676	454 149	11 192 314	4 732 048	42,3
		b	-0,3	+1,9	-5,8	-10,9	-5,4
A + EN	<b>Vorleistungsgüterproduzenten und Energie</b>	a	1 101	161 687	3 996 983	1 467 929	36,7
		b	-0,2	+1,0	-5,7	+0,2	+6,3
B	<b>Investitionsgüterproduzenten</b>	a	960	215 869	4 771 731	2 686 629	56,3
		b	-1,0	+3,5	-12,2	-17,6	-6,1
GG	<b>Gebrauchsgüterproduzenten</b>	a	80	12 236	190 399	51 219	26,9
		b	-1,2	-2,9	-13,2	-29,5	-18,7
VG	<b>Verbrauchsgüterproduzenten</b>	a	577	70 123	2 427 793	552 586	22,8
		b	+1,1	+0,2	+9,9	+3,5	-5,8
	<b>Insgesamt</b>	a	2 718	459 915	11 386 906	4 758 363	41,8
		b	-0,3	+1,9	-5,9	-10,7	-5,1

**2. Betriebe, tätige Personen, Arbeitsstunden, Entgelte sowie Umsatz im April 2014 nach hauptbeteiligten Wirtschaftsabteilungen**

Systematik-Nr.	Wirtschaftsabschnitt Wirtschaftshauptgruppe		Betriebe	Tätige Personen	Arbeits- stunden	Entgelte	
						insgesamt	je tätige Person
	a = aktueller Monatswert absolut    b = Veränderung zum Vorjahr	Anzahl			1 000	1 000 Euro	Euro
05	Kohlenbergbau	a	1	.	.	.	.
		b	-	.	.	.	.
06	Gew. von Erdöl und Erdgas	a	12	2 000	230	13 737	6 868
		b	-	-1,4	-11,6	+24,6	+26,3
07	Erzbergbau	a	-	-	-	-	-
		b	-	-	-	-	-
08	Gewinnung von Steinen und Erden, sonstiger Bergbau	a	13	1 216	169	5 447	4 479
		b	+18,2	+14,6	+10,3	-3,6	-15,9
09	Erbringung v. Dienstleistungen für den Bergbau und für die Gewinnung von Steinen und Erden	a	8	.	.	.	.
		b	-	.	.	.	.
B	Bergbau und Gewinnung von Steinen und Erden	a	34	5 306	712	29 494	5 559
		b	+6,3	-0,3	-5,0	+8,8	+9,1
10	Herstellung von Nahrungs- und Futtermitteln	a	294	55 721	7 611	162 572	2 918
		b	+2,8	+1,8	-0,9	+8,9	+7,0
11	Getränkeherstellung	a	20	.	.	.	.
		b	+5,3	.	.	.	.
12	Tabakverarbeitung	a	2	.	.	.	.
		b	-	.	.	.	.
10-12	Herstellung von Nahrungs- und Futtermitteln, Getränkeherstellung und Tabakverarbeitung	a	316	60 316	8 195	181 484	3 009
		b	+2,9	+1,8	-1,1	+7,3	+5,4
13	Herstellung von Textilien	a	18	2 462	299	7 131	2 897
		b	-5,3	-6,4	-7,1	-2,2	+4,4
14	Herstellung von Bekleidung	a	11	1 468	196	5 466	3 724
		b	-15,4	-15,8	-14,3	-10,4	+6,5
15	Herstellung von Leder und Lederwaren (ohne Herstellung von Lederbekleidung)	a	4	771	82	2 071	2 686
		b	-	-21,6	+1,7	-15,4	+8,0
16	Herstellung von Holz-, Flecht-, Korb- u. Korkwaren (ohne Möbel)	a	27	2 887	408	8 684	3 008
		b	-	-2,1	-4,9	-0,0	+2,1
17	Herstellung von Papier, Pappe und Waren daraus	a	59	13 625	1 668	45 457	3 336
		b	-	+0,0	-3,9	+0,1	+0,0
18	Herstellung von Druckerzeugnissen; Vervielfältigung v. besp. Ton-, Bild- u. Datenträgern	a	49	5 883	721	16 083	2 734
		b	-2,0	-3,1	-7,3	-1,2	+2,0
19	Kokerei und Mineralölverarbeitung	a	4	1 375	189	5 735	4 171
		b	-	+1,7	+0,9	+2,4	+0,7
20	Herstellung von chemischen Erzeugnissen	a	87	21 888	3 021	96 852	4 425
		b	-	+1,8	-1,0	+4,3	+2,4
21	Herstellung von pharmazeutischen Erzeugnissen	a	24	4 628	602	18 068	3 904
		b	+9,1	+6,1	+4,5	+13,8	+7,3
22	Herstellung von Gummi- und Kunststoffwaren	a	194	39 731	5 218	154 388	3 886
		b	-	+0,4	-3,7	+7,2	+6,8
23	Herstellung von Glaswaren, Keramik, Verarbeitung von Steinen und Erden	a	97	13 915	1 883	42 921	3 084
		b	+3,2	+1,9	-1,1	+4,4	+2,4
24	Metallerzeugung und -bearbeitung	a	44	19 123	2 249	71 208	3 724
		b	-4,3	+8,0	-0,3	+10,1	+1,9
25	Herstellung von Metallerzeugnissen	a	219	30 254	3 975	95 044	3 142
		b	-0,9	-0,3	-4,9	-1,1	-0,9
26	Herstellung von Datenverarb.geräten, elektronischen und optischen Erzeugnissen	a	56	10 156	1 309	39 917	3 930
		b	-5,1	-1,9	-6,8	+4,1	+6,1
27	Herstellung von elektrischen Ausrüstungen	a	97	23 281	2 937	87 727	3 768
		b	+4,3	-0,3	-7,3	+3,6	+3,9
28	Maschinenbau	a	266	52 903	7 064	202 605	3 830
		b	+1,5	+4,7	+0,3	+6,9	+2,1
29	H. von Kraftwagen und Kraftwagenteilen	a	86	.	.	.	.
		b	+3,6	.	.	.	.
30	Sonstiger Fahrzeugbau	a	26	.	.	.	.
		b	-3,7	.	.	.	.
29-30	H. von Kraftwagen und Kraftwagenteilen, sonstiger Fahrzeugbau	a	112	137 841	16 011	655 366	4 755
		b	+1,8	+3,8	-4,2	+8,8	+4,8
31	Herstellung von Möbeln	a	42	6 043	805	17 334	2 868
		b	-2,3	-0,1	-3,4	-1,6	-1,4
32	Herstellung von sonstigen Waren	a	45	6 225	830	18 860	3 030
		b	-2,2	+2,7	+0,2	-3,3	-5,8
33	Reparatur und Installation von Maschinen und Ausrüstungen	a	88	11 138	1 606	42 343	3 802
		b	+4,8	+3,4	+0,4	+5,6	+2,1
C	Verarbeitendes Gewerbe	a	1 859	465 913	59 268	1 814 745	3 895
		b	+0,8	+2,3	-2,9	+6,2	+3,9
	Insgesamt	a	1 893	471 219	59 979	1 844 239	3 914
		b	+0,9	+2,2	-2,9	+6,3	+4,0



Gesamtumsatz			Umsatz aus Eigenerzeugung		Systematik-Nr.
insgesamt	darunter Ausland		insgesamt	darunter Ausland	
	absolut	darunter Anteil nicht in der Eurozone			
1 000 Euro		%	1 000 Euro		
.	.	.	.	.	05
.	.	.	.	.	
209 078	.	.	144 823	.	06
-35,2	.	.	-13,0	.	
.	.	.	.	.	07
.	.	.	.	.	
26 940	.	.	19 347	.	08
+54,7	.	.	+14,3	.	
.	.	.	.	.	09
.	.	.	.	.	
257 286	72 617	3,2	185 437	19 357	B
-29,8	-36,0	-68,9	-11,5	+14,0	
2 293 029	493 289	27,1	2 005 435	445 946	10
-0,6	+1,6	-8,9	+3,4	+1,8	
.	.	.	.	.	11
.	.	.	.	.	
.	.	.	.	.	12
.	.	.	.	.	
2 690 995	551 157	27,1	2 399 963	503 384	10-12
+4,5	+1,2	-9,2	+8,9	+1,4	
36 383	14 152	38,8	36 113	13 995	13
+1,7	+8,4	+2,9	+4,5	+8,4	
51 099	15 349	45,3	50 227	15 229	14
-0,5	+12,0	+308,0	-0,5	+12,9	
.	.	.	6 907	2 553	15
.	.	.	+44,7	+62,2	
.	.	.	.	.	16
.	.	.	.	.	
364 927	170 680	53,0	349 158	164 799	17
-2,0	+3,7	+4,1	-3,5	+2,9	
71 309	15 427	33,2	67 646	13 267	18
-6,5	-3,0	+124,5	-6,9	-2,2	
.	.	.	.	.	19
.	.	.	.	.	
792 819	523 031	54,2	623 216	405 322	20
-1,9	-0,4	-4,7	-1,1	+0,8	
74 968	36 441	61,7	68 916	33 405	21
+11,5	+13,1	+11,3	+8,5	+14,3	
702 512	279 397	36,7	627 738	252 197	22
-3,9	-6,0	-14,7	-3,0	-3,9	
203 960	72 653	52,1	186 455	62 617	23
+0,1	+9,0	+12,7	-1,3	+5,1	
690 944	259 791	56,4	687 576	259 591	24
-9,4	+0,7	+74,9	-9,4	+0,7	
515 659	158 925	30,1	494 329	154 436	25
-1,8	+1,1	-11,6	-1,9	+0,6	
137 277	66 526	64,4	124 676	61 691	26
-17,5	-27,4	-17,5	-17,2	-26,2	
452 830	159 253	44,2	382 825	128 901	27
-5,9	-1,0	+3,5	-8,5	-2,6	
942 762	540 208	58,6	878 332	491 369	28
-4,9	-7,3	-11,1	-4,3	-6,7	
.	.	.	.	.	29
.	.	.	.	.	
.	.	.	.	.	30
.	.	.	.	.	
6 758 619	3 941 476	64,0	3 494 662	2 016 710	29-30
-9,6	-14,3	-24,5	-14,1	-20,5	
81 212	19 361	35,2	80 685	19 243	31
+2,9	+3,5	+3,8	+3,2	+3,8	
83 273	47 019	67,0	69 428	36 964	32
-8,5	-8,8	-12,2	-10,7	-11,7	
163 874	.	.	159 980	.	33
-10,1	.	.	-11,1	.	
15 247 197	6 980 795	56,7	11 201 470	4 739 006	C
-5,7	-9,4	-18,0	-5,8	-10,8	
15 504 483	7 053 412	56,1	11 386 906	4 758 363	
-6,3	-9,8	-18,1	-5,9	-10,7	

## 2. Betriebe, tätige Personen, Arbeitsstunden, Entgelte sowie Umsatz im April 2014 nach hauptbeteiligten

### Wirtschaftsabteilungen

Wirtschaftsabteilungen		Wirtschaftsabteilung Wirtschaftsabschnitt Wirtschaftshauptgruppe	Betriebe	Tätige Personen	Arbeits- stunden	Entgelte	
Systematik- Nr.						insgesamt	je tätige Person
						a =aktueller Monatswert absolut    b = Veränderung zum Vorjahr	Anzahl
A + EN	Vorleistungsgüterproduzenten und Energie	a	815	164 472	21 439	617 670	3 755
		b	+1,1	+1,7	-3,1	+5,3	+3,6
B	Investitionsgüterproduzenten	a	610	222 014	27 350	970 100	4 370
		b	+0,5	+3,4	-2,9	+7,3	+3,7
GG	Gebrauchsgüterproduzenten	a	62	12 789	1 651	43 171	3 376
		b	-3,1	-2,4	-6,7	-0,3	+2,1
VG	Verbrauchsgüterproduzenten	a	406	71 944	9 539	213 298	2 965
		b	+1,8	+0,7	-1,9	+6,3	+5,6
	Insgesamt	a	1 893	471 219	59 979	1 844 239	3 914
		b	+0,9	+2,2	-2,9	+6,3	+4,0

Gesamtumsatz			Umsatz aus Eigenerzeugung		Systematik - Nr.
insgesamt	darunter Ausland		insgesamt	darunter Ausland	
	absolut	darunter Anteil nicht in der Eurozone			
1 000 Euro		%	1 000 Euro		
4 544 230	1 731 842	46,0	4 012 368	1 475 726	A + EN
-6,7	-2,3	+4,4	-5,6	+0,6	
8 114 042	4 670 421	63,7	4 748 951	2 682 907	B
-9,1	-13,4	-23,1	-12,2	-17,7	
203 640	54 389	38,4	191 941	50 851	GG
-12,5	-31,3	-29,2	-12,6	-29,6	
2 642 571	596 760	28,5	2 433 647	548 879	VG
+5,4	+2,9	-1,7	+9,5	+3,5	
15 504 483	7 053 412	56,1	11 386 906	4 758 363	
-6,3	-9,8	-18,1	-5,9	-10,7	

**3. Betriebe, tätige Personen, Arbeitsstunden, Entgelte sowie Umsatz im April 2014 nach kreisfreien Städten und Landkreisen und nach kreisangehörigen Städten mit rund 50 000 und mehr Einwohnern**

Kreisfreie Stadt Landkreis Statistische Region Land	Be- trie- be	Tätige Personen		Arbeits- stunden	Entgelte		Gesamtumsatz			Umsatz aus Eigen- erzeugung
		insgesamt	Veränderung zum Vorjahr		insgesamt	Veränderung zum Vorjahr	insgesamt	darunter Ausland	Veränderung zum Vorjahr	
		Anzahl	%		1 000	Mill. Euro	%	Mill. Euro	%	
101 Braunschweig, Stadt	52	16 952	+3,6	1 975	75,3	+10,4	189,2	85,0	-13,7	179,8
102 Salzgitter, Stadt	29	23 839	+10,6	2 569	95,9	+16,8	664,6	208,7	-18,1	631,0
103 Wolfsburg, Stadt	8	.	.	.	.	.	.	.	.	.
151 Gifhorn	17	.	.	.	.	.	.	.	.	.
152 Göttingen	61	13 482	+0,8	1 735	50,2	+3,4	328,8	194,3	-5,0	289,9
153 Goslar	36	6 554	-1,8	785	26,0	+8,9	143,6	78,3	+1,0	141,2
154 Helmstedt	12	.	.	.	.	.	.	.	.	.
155 Northeim	56	9 361	+0,7	1 210	30,9	+0,4	139,8	53,3	-5,2	137,9
156 Osterode am Harz	35	6 452	-0,8	836	23,2	+4,5	125,1	66,7	-1,9	121,8
157 Peine	25	4 409	-3,6	569	14,4	-4,2	116,7	40,5	-12,1	111,2
158 Wolfenbüttel	17	.	.	.	.	.	.	.	.	.
<b>1 Braunschweig</b>	<b>348</b>	<b>151 700</b>	<b>+3,9</b>	<b>18 210</b>	<b>664,6</b>	<b>+6,7</b>	<b>7 031,6</b>	<b>3 940,8</b>	<b>-4,4</b>	<b>3 679,2</b>
241 Region Hannover	178	52 801	+0,9	6 506	252,4	+7,4	1 577,7	704,4	-2,5	1 391,3
dar. Hannover, Landeshauptstadt	80	34 389	+1,4	4 125	177,3	+8,7	961,1	506,2	-13,3	807,2
251 Diepholz	64	9 424	+3,4	1 277	31,9	+6,9	373,3	182,6	+1,3	222,2
252 Hameln-Pyrmont	37	8 951	+1,7	1 100	32,1	+1,6	151,3	63,9	-5,0	144,7
254 Hildesheim	72	14 544	+0,9	1 903	51,3	+6,6	269,8	101,8	-0,4	247,8
255 Holzminden	28	7 022	+4,4	941	26,7	+5,0	143,8	79,3	+0,5	129,1
256 Nienburg (Weser)	39	6 528	+0,8	868	20,9	+1,5	249,6	98,9	+0,6	237,4
257 Schaumburg	35	7 411	-1,3	957	26,7	+4,9	113,3	38,1	+7,5	100,2
<b>2 Hannover</b>	<b>453</b>	<b>106 681</b>	<b>+1,2</b>	<b>13 552</b>	<b>442,0</b>	<b>+6,3</b>	<b>2 878,9</b>	<b>1 269,1</b>	<b>-1,2</b>	<b>2 472,7</b>
351 Celle	44	9 707	+3,4	1 311	40,1	+4,8	187,8	108,7	+3,0	171,2
352 Cuxhaven	26	3 279	-6,3	424	10,8	+8,9	104,7	41,8	-19,1	99,0
353 Harburg	27	3 345	+20,8	478	11,0	+16,5	89,7	21,0	+75,9	89,1
354 Lüchow-Dannenberg	16	2 431	+7,9	306	7,7	+15,7	63,1	19,9	+26,3	63,1
355 Lüneburg	36	6 098	-4,5	798	19,1	+1,6	111,7	30,3	-5,1	102,6
356 Osterholz	15	1 881	-1,7	276	6,2	-0,7	47,1	25,1	-1,8	42,9
357 Rotenburg (Wümme)	32	6 085	-0,9	809	18,5	+2,9	155,9	41,3	+5,8	145,2
358 Heidekreis	29	5 526	+0,6	705	19,5	-10,4	106,7	46,4	-7,6	92,9
359 Stade	34	8 531	+1,9	1 141	40,9	+13,2	238,0	185,9	-3,6	225,1
360 Uelzen	20	2 972	+18,2	382	8,4	+33,6	63,5	11,6	+15,5	60,6
361 Verden	39	7 578	+8,1	1 036	31,5	+9,9	175,8	59,4	+2,1	137,5
<b>3 Lüneburg</b>	<b>318</b>	<b>57 433</b>	<b>+3,0</b>	<b>7 667</b>	<b>213,8</b>	<b>+6,8</b>	<b>1 343,9</b>	<b>591,4</b>	<b>+2,2</b>	<b>1 229,3</b>
401 Delmenhorst, Stadt	13	2 196	-3,6	252	8,0	+24,0	71,4	9,5	+5,1	54,2
402 Emden, Stadt	7	.	.	.	.	.	.	.	.	.
403 Oldenburg, Stadt	29	3 161	-1,7	440	9,6	+3,0	77,8	18,3	+6,4	73,1
404 Osnabrück, Stadt	39	9 996	+0,5	1 233	39,8	+11,0	212,8	82,4	-9,8	202,4
405 Wilhelmshaven, Stadt	12	2 442	+1,1	284	9,3	-0,6	58,1	.	-11,4	54,7
451 Ammerland	33	5 104	+2,2	682	17,4	+0,1	215,8	42,6	+13,6	188,9
452 Aurich	38	.	.	.	.	.	.	.	.	.
453 Cloppenburg	78	13 866	+0,0	1 942	37,2	-1,0	457,5	97,2	-8,2	434,0
454 Emsland	139	27 916	-2,1	3 788	96,2	-1,2	1 066,4	315,6	.	1 045,0
455 Friesland	14	3 485	+1,0	462	14,4	+13,6	79,5	.	+6,3	79,0
456 Grafschaft Bentheim	49	8 747	+1,2	1 240	29,7	+14,2	190,5	55,7	+0,1	159,1
457 Leer	25	3 189	+4,2	417	8,9	+4,4	58,4	14,7	+10,3	54,6
458 Oldenburg	29	4 592	+6,5	663	14,6	+4,0	121,3	28,1	+4,6	116,5
459 Osnabrück	148	28 701	+2,3	3 754	88,8	+4,5	675,9	214,9	-0,6	639,8
460 Vechta	93	16 724	+0,1	2 330	55,7	+10,1	440,9	101,4	-1,1	401,3
461 Wesermarsch	23	8 524	+3,2	1 062	35,1	+10,7	197,7	79,9	+10,9	197,5
462 Wittmund	5	997	+0,5	136	2,6	+4,3	16,2	.	-6,7	15,5
<b>4 Weser-Ems</b>	<b>774</b>	<b>155 405</b>	<b>+1,0</b>	<b>20 550</b>	<b>523,9</b>	<b>+5,6</b>	<b>4 250,1</b>	<b>1 252,1</b>	<b>-14,2</b>	<b>4 005,8</b>
<b>Niedersachsen</b>	<b>1 893</b>	<b>471 219</b>	<b>+2,2</b>	<b>59 979</b>	<b>1 844,2</b>	<b>+6,3</b>	<b>15 504,5</b>	<b>7 053,4</b>	<b>-6,3</b>	<b>11 386,9</b>

**Kreisangehörige Städte mit rund 50 000 und mehr Einwohnern**

152 012 Göttingen, Stadt	34	8 322	+1,6	1 015	31,7	+4,2	254,1	157,0	-3,5	229,2
153 017 Goslar, Stadt	16	3 139	-1,9	366	13,4	+17,3	61,1	34,8	+16,2	60,0
157 006 Peine, Stadt	18	3 502	-5,6	436	11,5	-6,3	92,7	34,8	-11,4	87,4
158 037 Wolfenbüttel, Stadt	7	1 824	-0,4	227	6,1	-21,4	52,9	27,6	-5,5	50,8
241 005 Garbsen, Stadt	10	1 198	+17,7	133	3,1	+19,8	12,9	.	-18,4	11,4
241 010 Langenhagen, Stadt	13	4 341	-1,3	633	24,2	+5,4	385,3	118,8	+47,4	381,3
252 006 Hameln, Stadt	14	2 881	+1,7	363	10,3	-0,7	44,1	28,5	-4,4	44,0
254 021 Hildesheim, Stadt	21	5 172	+1,7	643	17,6	+10,8	80,9	19,3	-4,2	77,7
351 006 Celle, Stadt	28	5 871	+2,7	804	23,4	+4,8	133,8	90,3	+2,1	117,7
352 011 Cuxhaven, Stadt	17	2 360	-2,9	297	7,6	+14,3	67,6	25,0	-20,0	62,8
355 022 Lüneburg, Hansestadt	26	4 633	-5,4	628	14,8	-1,4	94,9	26,5	-1,4	85,8
359 038 Stade, Hansestadt	14	5 085	+2,2	672	27,6	+16,5	162,0	142,2	-0,8	155,6
454 032 Lingen (Ems), Stadt	18	4 129	+4,6	580	17,1	+6,3	422,5	40,8	-11,0	414,1
456 015 Nordhorn, Stadt	17	1 981	+6,6	279	6,4	+28,1	24,5	10,5	+5,1	23,8
459 024 Melle, Stadt	33	5 036	+6,6	651	15,3	+4,5	83,2	34,0	+7,3	77,7

#### 4. Auftragseingangsindex im Verarbeitenden Gewerbe<sup>1)</sup> im April 2014 nach Wirtschaftsabteilungen und -hauptgruppen

Wertindex 2010 = 100

Syst.-Nr.	Wirtschaftsgliederung		Gewicht	Vormonat	laufender Monat	Veränderung in %		Durchschnitt der letzten 3 Monate			Vorjahresdurchschnitt
						laufender Monat zum Vormonat	laufender Monat zum Vorjahresmonat	laufendes Jahr	Vorjahr	Veränderung in %	
13	Herstellung von Textilien	Insgesamt	0,792	76,7	70,5	-8,0	-4,0	86,4	79,8	+8,4	81,2
		Inland	0,426	76,8	67,9	-11,6	-11,4	87,7	83,2	+5,4	87,1
		Ausland	0,366	76,5	73,6	-3,9	+5,4	85,0	75,7	+12,2	74,3
14	Herstellung von Bekleidung	Insgesamt	0,881	95,0	72,9	-23,2	+32,0	102,5	89,1	+15,1	88,1
		Inland	0,684	79,8	58,9	-26,1	+25,7	94,5	79,6	+18,8	84,2
		Ausland	0,197	147,9	121,6	-17,8	+44,1	130,6	122,3	+6,8	101,8
17	Herstellung von Papier, Pappe und Waren daraus	Insgesamt	5,332	104,6	106,2	+1,5	+0,7	103,7	102,7	+1,0	101,6
		Inland	2,923	106,1	105,7	-0,4	-2,0	103,1	106,8	-3,5	104,1
		Ausland	2,409	102,8	106,8	+3,9	+4,1	104,5	97,7	+7,0	98,7
20	Herstellung von chemischen Erzeugnissen	Insgesamt	7,790	132,3	123,4	-6,8	+3,4	124,3	116,9	+6,3	112,7
		Inland	2,955	129,5	122,8	-5,2	+5,1	123,2	111,8	+10,2	110,1
		Ausland	4,835	134,1	123,7	-7,7	+2,3	124,9	120,0	+4,1	114,3
21	Herstellung von pharmazeutischen Erzeugnissen	Insgesamt	0,845	129,1	134,2	+4,0	+12,0	131,0	120,2	+8,9	123,8
		Inland	0,373	151,0	141,0	-6,6	-2,8	145,1	139,8	+3,8	140,5
		Ausland	0,472	111,9	128,9	+15,2	+29,1	119,8	104,8	+14,3	110,6
24	Metallerzeugung und -bearbeitung	Insgesamt	9,594	114,9	101,3	-11,9	-4,0	107,7	108,1	-0,3	104,7
		Inland	6,460	107,2	86,2	-19,6	-11,3	99,5	101,6	-2,1	98,4
		Ausland	3,134	130,7	132,3	+1,2	+8,0	124,7	121,3	+2,9	117,7
25	Herstellung von Metallerzeugnissen	Insgesamt	6,553	119,1	123,1	+3,4	+8,1	118,7	110,8	+7,2	118,2
		Inland	4,296	123,4	123,0	-0,4	+6,2	119,7	116,7	+2,6	118,1
		Ausland	2,257	110,7	123,3	+11,4	+11,9	116,9	99,5	+17,4	118,6
26	Herstellung v. Datenverarbeitungsgeräten, elektronischen und optischen Erzeugnissen	Insgesamt	2,524	92,2	79,1	-14,3	-20,8	86,1	98,0	-12,2	100,0
		Inland	1,232	81,6	74,9	-8,3	-11,6	83,5	87,3	-4,4	90,1
		Ausland	1,293	102,3	83,1	-18,8	-27,3	88,6	108,2	-18,2	109,4
27	Herstellung v. elektrischen Ausrüstungen	Insgesamt	6,406	112,2	106,4	-5,2	+5,4	118,5	102,3	+15,8	106,2
		Inland	4,200	105,7	109,3	+3,5	+15,1	122,2	97,0	+26,0	99,6
		Ausland	2,206	124,5	100,7	-19,1	-10,2	111,5	112,4	-0,8	118,9
28	Maschinenbau	Insgesamt	11,626	133,0	119,6	-10,0	-5,9	123,9	128,7	-3,7	126,5
		Inland	4,838	134,8	125,4	-7,0	-2,2	127,4	123,0	+3,6	119,1
		Ausland	6,787	131,7	115,6	-12,2	-8,5	121,5	132,8	-8,5	131,8
29	Herstellung von Kraftwagen und Kraftwagenteilen	Insgesamt	41,821	137,3	126,2	-8,1	+2,2	129,5	121,1	+6,9	117,5
		Inland	18,428	132,2	127,9	-3,2	+12,9	128,8	111,3	+15,7	107,9
		Ausland	23,393	141,4	124,9	-11,7	-5,0	130,1	128,9	+1,0	125,0
30	Sonstiger Fahrzeugbau	Insgesamt	5,836	164,0	274,7	+67,5	+424,6	180,0	83,8	+114,9	119,2
		Inland	1,752	331,8	119,7	-63,9	+48,4	184,9	93,4	+98,0	115,6
		Ausland	4,084	92,0	341,2	+271,0	+748,4	177,9	79,6	+123,4	120,8
	Verarbeitendes Gewerbe	Insgesamt	100,000	129,2	126,9	-1,8	+12,3	124,9	114,2	+9,4	114,6
		Inland	48,567	129,2	115,4	-10,7	+6,6	121,7	108,5	+12,2	107,4
		Ausland	51,433	129,3	137,8	+6,6	+17,3	127,9	119,6	+7,0	121,4
	Vorleistungsgüterproduzenten	Insgesamt	33,353	118,2	111,6	-5,5	+2,1	115,8	109,3	+6,0	107,4
		Inland	19,047	113,3	105,1	-7,2	+0,5	112,9	106,3	+6,2	103,9
		Ausland	14,305	124,7	120,3	-3,5	+4,1	119,7	113,3	+5,7	112,1
	Investitionsgüterproduzenten	Insgesamt	62,046	137,2	137,7	+0,4	+18,2	131,8	118,0	+11,6	119,5
		Inland	26,709	143,5	125,3	-12,7	+11,3	130,4	111,4	+17,0	110,9
		Ausland	35,337	132,4	147,0	+11,0	+23,1	132,8	123,0	+8,0	126,0
	Gebrauchsgüterproduzenten	Insgesamt	1,984	94,5	83,8	-11,4	-12,6	82,0	93,3	-12,2	98,0
		Inland	1,292	89,0	86,0	-3,4	-5,3	81,3	86,1	-5,7	88,3
		Ausland	0,692	104,9	79,7	-24,0	-24,4	83,3	106,8	-22,0	116,1
	Verbrauchsgüterproduzenten	Insgesamt	2,618	107,9	99,8	-7,5	+9,1	109,3	101,0	+8,2	101,9
		Inland	1,518	110,2	94,1	-14,6	+2,8	112,9	103,1	+9,5	105,4
		Ausland	1,099	104,7	107,6	+2,8	+17,8	104,4	98,2	+6,3	97,1

1) ausgewählte Wirtschaftszweige

# 5. Auftragseingangsindex im Verarbeitenden Gewerbe<sup>1)</sup> im April 2014 nach Wirtschaftsabteilungen und -hauptgruppen

Volumenindex 2010 = 100

Syst.- Nr.	Wirtschafts- gliederung		Gewicht	Vormonat	laufender Monat	Veränderung in %		Durchschnitt der letzten 3 Monate			Vor- jahres- durch- schnitt
						laufender Monat zum Vormonat	laufender Monat zum Vorjahres- monat	laufendes Jahr	Vorjahr	Verän- derung in %	
13	Herstellung von Textilien	Insgesamt	0,792	70,7	65,0	-8,1	-4,7	79,7	74,0	+7,7	75,4
		Inland	0,426	70,5	62,3	-11,7	-12,3	80,9	77,3	+4,7	80,8
		Ausland	0,366	70,8	68,1	-3,9	+5,0	78,4	70,2	+11,6	69,1
14	Herstellung von Bekleidung	Insgesamt	0,882	89,0	68,1	-23,5	+31,0	96,0	84,2	+13,9	83,1
		Inland	0,685	73,9	54,4	-26,4	+24,8	87,6	74,6	+17,5	78,8
		Ausland	0,197	141,5	115,8	-18,2	+42,6	125,0	117,9	+6,0	97,9
17	Herstellung von Papier, Pappe und Waren daraus	Insgesamt	5,338	99,1	100,9	+1,8	+0,6	98,3	97,7	+0,6	96,6
		Inland	2,925	100,2	100,2	+0,0	-2,3	97,4	101,4	-4,0	98,8
		Ausland	2,414	97,9	101,8	+4,0	+4,2	99,5	93,2	+6,7	94,0
20	Herstellung von chemischen Erzeugnissen	Insgesamt	7,795	122,8	114,4	-6,9	+5,5	115,2	106,0	+8,7	103,1
		Inland	2,956	121,4	115,1	-5,2	+7,7	115,5	102,1	+13,1	101,5
		Ausland	4,839	123,7	114,0	-7,9	+4,1	115,1	108,4	+6,2	104,1
21	Herstellung von pharmazeutischen Erzeugnissen	Insgesamt	0,845	129,3	133,9	+3,5	+10,7	130,9	121,4	+7,8	125,2
		Inland	0,373	154,7	144,5	-6,6	-3,2	148,6	144,0	+3,2	144,6
		Ausland	0,472	109,3	125,4	+14,8	+27,3	116,9	103,6	+12,8	109,8
24	Metallerzeugung und -bearbeitung	Insgesamt	9,595	117,9	104,0	-11,8	+0,2	110,3	105,2	+4,8	104,2
		Inland	6,453	109,7	88,4	-19,4	-7,1	101,7	98,5	+3,3	97,7
		Ausland	3,143	134,8	135,9	+0,8	+12,1	128,0	119,1	+7,5	117,5
25	Herstellung von Metallerzeugnissen	Insgesamt	6,550	115,3	119,3	+3,5	+8,3	115,1	107,2	+7,4	114,6
		Inland	4,293	119,8	119,5	-0,3	+6,8	116,3	112,8	+3,1	114,2
		Ausland	2,257	106,8	119,0	+11,4	+11,4	112,9	96,6	+16,8	115,3
26	Herstellung v. Datenverarbeitungs- geräten, elektronischen und optischen Erzeugnissen	Insgesamt	2,525	94,9	81,2	-14,4	-20,9	89,3	101,5	-12,0	103,3
		Inland	1,232	87,2	79,1	-9,4	-13,7	89,9	94,5	-4,9	96,8
		Ausland	1,293	102,2	83,3	-18,5	-26,5	88,7	108,1	-17,9	109,5
27	Herstellung v. elektrischen Ausrüstungen	Insgesamt	6,401	109,6	103,8	-5,3	+6,6	115,5	98,8	+16,9	102,8
		Inland	4,195	103,5	106,8	+3,2	+16,7	119,1	93,6	+27,3	96,3
		Ausland	2,206	121,3	98,2	-19,0	-9,5	108,7	108,7	+0,0	115,3
28	Maschinenbau	Insgesamt	11,628	125,1	112,4	-10,2	-7,0	116,5	122,4	-4,9	120,0
		Inland	4,839	126,8	117,9	-7,0	-3,0	119,7	116,7	+2,6	112,8
		Ausland	6,789	123,9	108,4	-12,5	-9,8	114,2	126,5	-9,7	125,2
29	Herstellung von Kraftwagen und Kraftwagenteilen	Insgesamt	41,840	134,3	123,5	-8,1	+2,9	126,7	117,8	+7,5	114,6
		Inland	18,452	129,5	125,3	-3,2	+12,9	126,2	109,2	+15,6	105,7
		Ausland	23,387	138,2	122,1	-11,7	-3,9	127,1	124,6	+2,0	121,6
30	Sonstiger Fahrzeugbau	Insgesamt	5,808	158,2	267,1	+68,9	+428,2	174,5	81,0	+115,4	115,6
		Inland	1,751	316,9	114,0	-64,0	+47,6	176,5	89,2	+97,9	110,5
		Ausland	4,057	89,7	333,2	+271,4	+752,8	173,6	77,5	+124,1	117,7
Verarbeitendes Gewerbe	Insgesamt	100,000	125,5	123,3	-1,8	+13,1	121,3	110,1	+10,2	110,9	
	Inland	48,579	125,8	112,4	-10,6	+7,2	118,5	105,0	+12,9	104,3	
	Ausland	51,421	125,3	133,5	+6,6	+18,3	123,8	114,9	+7,8	117,1	
Vorleistungsgüterproduzenten	Insgesamt	33,360	115,3	108,7	-5,6	+4,0	112,8	104,2	+8,2	103,4	
	Inland	19,037	111,5	103,2	-7,4	+2,4	110,8	102,0	+8,7	100,7	
	Ausland	14,323	120,3	116,1	-3,4	+5,8	115,3	107,2	+7,6	106,9	
Investitionsgüterproduzenten	Insgesamt	62,036	133,0	133,6	+0,4	+18,5	127,9	114,3	+11,8	115,9	
	Inland	26,730	139,1	121,7	-12,5	+11,1	126,5	108,4	+16,7	107,8	
	Ausland	35,306	128,5	142,6	+11,0	+23,9	128,8	118,8	+8,5	122,0	
Gebrauchsgüterproduzenten	Insgesamt	1,985	92,8	82,1	-11,5	-13,4	80,5	92,3	-12,7	96,6	
	Inland	1,293	86,5	83,6	-3,4	-6,3	79,1	84,8	-6,7	86,6	
	Ausland	0,692	104,6	79,2	-24,2	-24,6	83,1	106,2	-21,8	115,3	
Verbrauchsgüterproduzenten	Insgesamt	2,619	103,5	95,7	-7,5	+8,0	104,7	97,8	+7,1	98,6	
	Inland	1,519	105,7	90,4	-14,5	+1,7	108,0	99,7	+8,4	101,7	
	Ausland	1,100	100,4	103,0	+2,6	+16,8	100,2	95,1	+5,3	94,3	

1) ausgewählte Wirtschaftszweige

## 6. Umsatzindex im Verarbeitenden Gewerbe<sup>1)</sup> im April 2014 nach Wirtschaftsabteilungen und -hauptgruppen

Wertindex 2010 = 100

Systematik-Nr.	Wirtschaftsgliederung		Gewicht	Vormonat	laufender Monat	Veränderung in %		Durchschnitt der letzten 3 Monate			Vorjahresdurchschnitt
						laufender Monat zum Vormonat	laufender Monat zum Vorjahresmonat	laufendes Jahr	Vorjahr	Veränderung in %	
B	Bergbau sowie Gewinnung von Steinen und Erden	Insgesamt	2,256	95,3	88,1	-7,6	-10,0	89,5	101,4	-11,6	96,4
		Inland	2,037	89,8	84,3	-6,1	-13,7	86,5	100,6	-14,0	94,5
		Ausland	0,219	146,5	122,7	-16,2	+23,1	117,9	108,2	+8,9	113,2
10-12	Herstellung von Nahrungs- und Futtermitteln, Getränkeherstellung, Tabakverarbeitung	Insgesamt	18,612	127,5	131,6	+3,3	+8,9	124,5	119,0	+4,6	123,2
		Inland	14,446	127,8	134,0	+4,8	+11,1	125,0	118,6	+5,3	122,0
		Ausland	4,166	126,3	123,5	-2,2	+1,4	123,0	120,4	+2,2	127,2
13-14	Herstellung von Textilien und Bekleidung	Insgesamt	0,974	96,3	91,0	-5,5	+1,4	91,5	89,5	+2,3	88,2
		Inland	0,626	99,1	93,5	-5,6	-2,8	92,9	93,6	-0,7	92,1
		Ausland	0,347	91,3	86,6	-5,1	+10,6	88,9	82,0	+8,4	81,1
17-18	Herstellung von Papier, Pappe und Waren daraus, Herstellung von Druckerzeugnissen	Insgesamt	4,086	107,7	104,4	-3,1	-6,0	104,2	106,2	-1,8	104,2
		Inland	2,381	108,1	101,9	-5,7	-8,3	103,7	108,6	-4,5	106,9
		Ausland	1,706	107,0	107,7	+0,7	-2,8	105,1	102,9	+2,1	100,4
20-21	Herstellung von chemischen und pharmazeutischen Erzeugnissen	Insgesamt	5,551	130,2	119,4	-8,3	-1,0	121,2	117,7	+3,0	114,4
		Inland	2,129	134,1	118,6	-11,6	-3,1	122,6	117,9	+4,0	115,2
		Ausland	3,422	127,8	119,9	-6,2	+0,3	120,4	117,6	+2,4	113,9
22	Herstellung von Gummi- und Kunststoffwaren	Insgesamt	5,595	120,0	117,0	-2,4	-1,0	116,5	110,9	+5,0	110,5
		Inland	3,292	121,3	117,1	-3,5	-1,8	116,3	110,9	+4,9	110,7
		Ausland	2,303	118,0	116,9	-0,9	+0,1	116,8	111,0	+5,2	110,2
23	Herstellung von Glas und Glaswaren, Keramik, Verarbeitung von Steinen und Erden	Insgesamt	1,628	118,2	116,2	-1,6	-1,5	112,2	104,4	+7,4	110,6
		Inland	1,085	120,1	115,6	-3,7	-4,6	111,1	103,6	+7,1	112,3
		Ausland	0,543	114,3	117,4	+2,7	+5,2	114,4	106,0	+7,8	107,2
24	Metallerzeugung und -bearbeitung	Insgesamt	6,007	119,3	117,5	-1,5	-8,4	121,3	123,4	-1,7	117,6
		Inland	4,086	110,6	105,3	-4,8	-14,4	113,4	116,6	-2,7	108,6
		Ausland	1,920	137,7	143,4	+4,1	+2,9	138,1	138,0	+0,1	136,8
25	Herstellung von Metallerzeugnissen	Insgesamt	3,984	128,6	128,5	-0,1	-1,0	125,3	123,2	+1,7	122,7
		Inland	2,609	130,5	132,7	+1,7	-1,6	127,7	130,4	-2,1	126,5
		Ausland	1,376	125,1	120,5	-3,7	+0,2	120,9	109,7	+10,2	115,5
26	Herstellung von Datenverarbeitungsgeräten, elektronischen und optischen Erzeugnissen	Insgesamt	1,434	104,5	88,5	-15,2	-15,6	93,8	108,8	-13,8	104,1
		Inland	0,761	89,4	84,4	-5,5	-4,4	85,1	89,5	-5,0	88,4
		Ausland	0,673	121,6	93,2	-23,4	-24,7	103,6	130,6	-20,7	121,9
27	Herstellung von elektrischen Ausrüstungen	Insgesamt	4,199	99,4	90,2	-9,3	-9,5	92,6	96,5	-4,1	99,8
		Inland	2,792	100,2	89,6	-10,5	-11,0	91,4	97,3	-6,1	100,2
		Ausland	1,407	97,9	91,3	-6,7	-6,4	95,0	94,9	+0,1	99,0
28	Maschinenbau	Insgesamt	7,045	142,2	125,3	-11,8	-6,3	130,7	129,0	+1,3	128,9
		Inland	3,103	148,4	124,3	-16,3	-5,9	131,1	120,9	+8,4	120,8
		Ausland	3,943	137,3	126,2	-8,1	-6,6	130,4	135,4	-3,7	135,2
29-30	Fahrzeugbau	Insgesamt	31,238	125,9	114,0	-9,5	-14,1	119,0	118,9	+0,1	109,9
		Inland	13,612	120,7	110,4	-8,5	-3,7	113,9	109,0	+4,5	107,1
		Ausland	17,626	130,0	116,8	-10,1	-20,4	123,0	126,7	-2,9	112,0
C	Verarbeitendes Gewerbe	Insgesamt	97,744	123,1	116,9	-5,0	-5,8	117,6	117,0	+0,6	114,0
		Inland	56,683	120,9	116,4	-3,7	-1,8	115,5	113,0	+2,2	112,5
		Ausland	41,061	126,1	117,7	-6,7	-10,9	120,6	122,5	-1,5	116,1
	Vorleistungsgüterproduzenten und Energie	Insgesamt	36,545	116,0	111,7	-3,8	-5,7	112,1	113,9	-1,6	111,1
		Inland	23,783	113,4	108,6	-4,3	-8,9	109,4	112,9	-3,0	109,9
		Ausland	12,762	120,9	117,4	-2,9	+0,2	117,2	115,9	+1,1	113,5
	Investitionsgüterproduzenten	Insgesamt	42,271	127,3	115,3	-9,4	-12,2	119,7	119,6	+0,0	113,4
		Inland	18,997	124,0	112,1	-9,6	-4,1	115,4	110,4	+4,5	110,1
		Ausland	23,274	129,9	117,9	-9,3	-17,6	123,2	127,2	-3,2	116,1
	Gebrauchsgüterproduzenten	Insgesamt	1,845	117,0	105,4	-10,0	-13,2	109,1	120,3	-9,3	110,2
		Inland	1,302	111,0	109,1	-1,7	-5,1	107,5	112,2	-4,2	103,1
		Ausland	0,543	131,5	96,3	-26,8	-29,5	112,9	139,7	-19,2	127,4
	Verbrauchsgüterproduzenten	Insgesamt	19,339	124,5	128,2	+3,0	+9,9	121,2	114,8	+5,5	119,1
		Inland	14,639	125,5	130,8	+4,2	+11,9	122,1	114,8	+6,3	118,3
		Ausland	4,701	121,2	120,0	-1,0	+3,5	118,3	114,8	+3,1	121,5
B+C	Verarbeitendes Gewerbe sowie Bergbau und Gewinnung von Steinen und Erden	Insgesamt	100,000	122,4	116,3	-5,0	-5,9	117,0	116,6	+0,3	113,6
		Inland	58,720	119,8	115,3	-3,8	-2,1	114,5	112,5	+1,7	111,9
		Ausland	41,280	126,2	117,7	-6,7	-10,7	120,6	122,5	-1,5	116,1

1) sowie Bergbau und Gewinnung von Steinen und Erden. -

# 7. Umsatzindex im Verarbeitenden Gewerbe<sup>1)</sup> im April 2014 nach Wirtschaftsabteilungen und -hauptgruppen

Volumenindex 2010 = 100

Systematik-Nr.	Wirtschaftsgliederung		Gewicht	Vormonat	laufender Monat	Veränderung in %		Durchschnitt der letzten 3 Monate			Vorjahresdurchschnitt
						laufender Monat zum Vormonat	laufender Monat zum Vorjahresmonat	laufendes Jahr	Vorjahr	Veränderung in %	
B	Bergbau sowie Gewinnung von Steinen und Erden	Insgesamt	2,256	72,1	67,5	-6,4	-4,2	67,0	73,4	-8,8	70,8
		Inland	2,037	66,0	63,2	-4,2	-8,7	63,0	71,6	-12,0	68,2
		Ausland	0,219	128,9	107,1	-16,9	+31,1	103,6	90,0	+15,1	94,4
10-12	Herstellung von Nahrungs- und Futtermitteln, Getränkeherstellung, Tabakverarbeitung	Insgesamt	18,612	111,3	114,7	+3,1	+8,1	108,6	104,7	+3,8	107,5
		Inland	14,446	111,8	116,9	+4,6	+10,5	109,2	104,3	+4,6	106,7
		Ausland	4,166	109,7	107,4	-2,1	+0,1	106,7	105,8	+0,9	110,6
13-14	Herstellung von Textilien und Bekleidung	Insgesamt	0,974	89,6	84,8	-5,4	+0,4	85,1	84,0	+1,4	82,6
		Inland	0,626	91,7	86,6	-5,5	-3,9	85,9	87,5	-1,8	85,9
		Ausland	0,347	85,9	81,4	-5,3	+9,9	83,7	77,5	+7,9	76,6
17-18	Herstellung von Papier, Pappe und Waren daraus, Herstellung von Druckerzeugnissen	Insgesamt	4,086	103,0	100,0	-2,8	-6,0	99,7	101,9	-2,2	99,8
		Inland	2,381	103,4	97,7	-5,5	-8,3	99,1	104,0	-4,7	102,3
		Ausland	1,706	102,4	103,3	+0,9	-2,8	100,5	98,9	+1,6	96,2
20-21	Herstellung von chemischen und pharmazeutischen Erzeugnissen	Insgesamt	5,551	122,0	111,8	-8,3	+0,9	113,5	107,9	+5,2	106,0
		Inland	2,129	127,6	112,9	-11,5	-0,8	116,6	109,5	+6,5	108,0
		Ausland	3,422	118,5	111,2	-6,2	+2,1	111,6	107,0	+4,3	104,7
22	Herstellung von Gummi- und Kunststoffwaren	Insgesamt	5,595	113,0	110,2	-2,5	-1,3	109,7	104,8	+4,6	104,3
		Inland	3,292	113,5	109,5	-3,5	-2,2	108,7	104,1	+4,4	104,0
		Ausland	2,303	112,3	111,1	-1,1	-0,1	111,0	105,7	+5,0	104,9
23	Herstellung von Glas und Glaswaren, Keramik, Verarbeitung von Steinen und Erden	Insgesamt	1,628	111,5	108,9	-2,3	-2,2	105,5	98,8	+6,8	104,2
		Inland	1,085	112,6	108,2	-3,9	-5,2	104,2	97,9	+6,4	105,7
		Ausland	0,543	109,1	110,3	+1,0	+4,3	108,1	100,5	+7,5	101,4
24	Metallerzeugung und -bearbeitung	Insgesamt	6,007	122,3	120,5	-1,4	-4,3	124,2	120,1	+3,3	117,0
		Inland	4,086	113,1	107,9	-4,6	-10,2	115,8	112,8	+2,7	107,7
		Ausland	1,920	141,8	147,4	+3,9	+6,6	141,8	135,7	+4,5	136,8
25	Herstellung von Metallerzeugnissen	Insgesamt	3,984	124,7	124,5	-0,2	-0,9	121,6	119,2	+2,0	118,8
		Inland	2,609	126,9	128,9	+1,6	-1,0	124,1	125,9	-1,4	122,4
		Ausland	1,376	120,7	116,0	-3,9	-0,5	116,6	106,5	+9,5	112,1
26	Herstellung von Datenverarbeitungsgeräten, elektronischen und optischen Erzeugnissen	Insgesamt	1,434	108,4	91,9	-15,3	-15,2	97,3	111,8	-13,0	107,2
		Inland	0,761	96,0	90,1	-6,2	-4,8	91,0	95,4	-4,6	94,1
		Ausland	0,673	122,5	94,0	-23,3	-24,1	104,3	130,4	-20,0	122,0
27	Herstellung von elektrischen Ausrüstungen	Insgesamt	4,199	97,0	88,2	-9,1	-8,5	90,4	93,3	-3,2	96,8
		Inland	2,792	97,8	87,7	-10,3	-10,0	89,3	94,1	-5,2	97,2
		Ausland	1,407	95,3	89,0	-6,6	-5,6	92,6	91,7	+0,9	95,9
28	Maschinenbau	Insgesamt	7,045	133,5	117,1	-12,3	-7,5	122,5	122,5	+0,0	122,2
		Inland	3,103	139,6	116,2	-16,7	-7,1	123,0	114,7	+7,2	114,5
		Ausland	3,943	128,7	117,7	-8,5	-7,8	122,1	128,6	-5,1	128,3
29-30	Fahrzeugbau	Insgesamt	31,238	123,1	111,5	-9,4	-13,5	116,4	115,7	+0,6	107,2
		Inland	13,612	118,1	108,2	-8,4	-3,7	111,5	106,8	+4,4	104,9
		Ausland	17,626	127,0	114,1	-10,1	-19,5	120,2	122,5	-2,0	108,9
C	Verarbeitendes Gewerbe	Insgesamt	97,744	116,5	110,4	-5,3	-5,7	111,3	110,1	+1,1	107,4
		Inland	56,683	113,5	108,9	-4,1	-1,7	108,3	105,5	+2,7	105,2
		Ausland	41,061	120,6	112,5	-6,8	-10,6	115,3	116,4	-0,9	110,6
	Vorleistungsgüterproduzenten und Energie	Insgesamt	36,545	109,1	104,9	-3,8	-3,8	105,3	104,3	+1,0	102,8
		Inland	23,783	105,6	100,9	-4,4	-6,7	101,7	102,0	-0,2	100,3
		Ausland	12,762	115,6	112,4	-2,8	+1,4	112,0	108,8	+3,0	107,4
	Investitionsgüterproduzenten	Insgesamt	42,271	123,4	111,7	-9,5	-12,0	116,0	115,8	+0,2	110,0
		Inland	18,997	120,3	108,7	-9,6	-4,3	112,0	107,4	+4,3	107,1
		Ausland	23,274	126,0	114,2	-9,4	-17,1	119,3	122,7	-2,7	112,4
	Gebrauchsgüterproduzenten	Insgesamt	1,845	112,0	100,5	-10,3	-14,3	104,3	116,4	-10,4	106,5
		Inland	1,302	105,5	103,8	-1,6	-6,4	102,3	108,3	-5,6	99,3
		Ausland	0,543	127,7	92,6	-27,5	-30,2	109,3	135,9	-19,6	124,0
	Verbrauchsgüterproduzenten	Insgesamt	19,339	110,7	113,8	+2,8	+8,2	107,7	103,6	+3,9	106,3
		Inland	14,639	111,8	116,2	+3,9	+10,1	108,6	103,9	+4,6	105,9
		Ausland	4,701	107,3	106,2	-1,0	+2,3	104,6	102,8	+1,8	107,7
B+C	Verarbeitendes Gewerbe sowie Bergbau und Gewinnung von Steinen und Erden	Insgesamt	100,000	115,5	109,4	-5,3	-5,7	110,3	109,3	+0,9	106,6
		Inland	58,720	111,9	107,3	-4,1	-1,8	106,8	104,3	+2,3	103,9
		Ausland	41,280	120,7	112,4	-6,8	-10,4	115,3	116,3	-0,9	110,5

1) sowie Bergbau und Gewinnung von Steinen und Erden. -