

L IV 1.1 j / 2010

Umsätze und ihre Besteuerung

Ergebnisse der Umsatzsteuerstatistik 2010

Zusammenfassende Übersichten



Niedersachsen

Zeichenerklärung:

- = Nichts vorhanden
- . = Zahlenwert aus Geheimhaltungsgründen nicht veröffentlicht
- x = Nachweis ist nicht sinnvoll, unmöglich oder Fragestellung trifft nicht zu

Auskünfte:

Zentrale Informationsstelle Tel. 0511 9898-1134
Fax 0511 9898-4132

Herausgeber:

Landesbetrieb für Statistik und Kommunikationstechnologie Niedersachsen (LSKN)

Zu beziehen durch: LSKN - Schriftenvertrieb -
Postfach 91 07 64, 30427 Hannover
Dienstgebäude Göttinger Chaussee 76, 30453 Hannover
Tel. 0511 9898-3166, Fax 0511 9898-4133
E-Mail: vertrieb@lskn.niedersachsen.de
Internet: www.lskn.niedersachsen.de

Erschienen im März 2012

© Landesbetrieb für Statistik und Kommunikationstechnologie Niedersachsen, Hannover 2012.
Auszugsweise Vervielfältigung und Verbreitung mit Quellenangabe gestattet.

Inhalt

Textteil

Seite

Vorbemerkungen	4
Fachlich Verantwortliche	10
Übersicht Besteuerungsvorgänge	

Tabellen und Grafiken:

1.1	Steuerpflichtige nach Wirtschaftsabschnitten, Größenklassen der Lieferungen und Leistungen, Rechtsform und Besteuerungsart	12
1.2	Lieferungen und Leistungen nach Wirtschaftsabschnitten, Größenklassen der Lieferungen und Leistungen, Rechtsform und Besteuerungsart	14
1.3	Steuerpflichtige und deren Lieferungen und Leistungen 2010 nach Wirtschaftszweigen	16
1.4.	Steuerpflichtige und deren Lieferungen und Leistungen 2010 nach Größenklassen	16
1.5	Steuerpflichtige und deren Lieferungen und Leistungen 2010 nach Rechtsform.....	16
1.6	Steuerpflichtige und deren Lieferungen und Leistungen 2010 nach Rechtsform und Größenklassen	18
1.7	Lieferungen und Leistungen 2010 nach Rechtsform und Größenklassen	19
1.8	Steuerpflichtige 2010 nach ausgewählten Wirtschaftszweigen und Größenklassen	20
1.9	Lieferungen und Leistungen 2010 nach ausgewählten Wirtschaftszweigen und Größenklassen	21
2.1	Steuerpflichtige, deren steuerbarer Umsatz und Umsatzsteuer 2010 nach ausgewählten Wirtschaftszweigen.....	22
2.2	Steuerpflichtige und deren Lieferungen und Leistungen 2010 nach ausgewählten Wirtschaftszweigen und Umsatzgrößenklassen	24
2.3	Steuerpflichtige, deren Lieferungen und Leistungen 2010 nach Rechtsformen und ausgewählten Wirtschaftszweigen	28
2.4	Steuerpflichtige, deren Lieferungen und Leistungen 2010 nach der Besteuerung der Umsätze und ausgewählten Wirtschaftszweigen	30
2.5	Steuerpflichtige; deren Lieferungen und Leistungen 2010 und Organkreise nach ausgewählten Wirtschaftszweigen	34
2.6	Umsatzsteuerpflichtige, steuerbarer Umsatz und Umsatzsteuer 2010 in regionaler Gliederung und Städte mit rd. 50 000 u. m. Einwohnern nach zusammengefassten Wirtschaftsbereichen	36
2.7	Steuerbarer Umsatz 2010, Umsatz der Unternehmen mit britischer Rechtsform nach Wirtschaftsabschnitten.....	39

Vorbemerkungen

1. Grundlagen der Umsatzsteuerstatistik

Die Umsatzsteuer ist nach der Einkommensteuer die bedeutendste Einnahme der öffentlichen Haushalte. Sie ist so konzipiert, dass bei jedem Verkauf (Produzent, Großhändler, Einzelhändler, Verbraucher) nur der zusätzlich geschaffene Mehrwert besteuert wird. Erreicht wird dies dadurch, dass für Unternehmer die gezahlte Umsatzsteuer als Vorsteuer abziehbar ist. Letztlich wird die Umsatzsteuer damit vom Verbraucher getragen, allerdings wird sie von den Unternehmen abgeführt. Zur Erhebung der Umsatzsteuer leisten die Unternehmen – monatlich oder vierteljährlich – Vorauszahlungen (als „Voranmeldungen“ bezeichnet), die dann später bei der Veranlagung mit der Steuerschuld verrechnet werden.

Die Umsatzsteuerstatistik (Voranmeldungen) wird seit 1996 jährlich durchgeführt, in den Jahren davor nur alle zwei Jahre. Da sie auf den Umsatzsteuervorauszahlungen der Unternehmer basiert, können bereits rd. 14 Monate nach Ablauf des Berichtsjahres Ergebnisse vorgelegt werden. Sie enthält allerdings Lücken: Sogenannte Jahresmelder sowie Kleinunternehmen mit einem Umsatz unter 17.500 Euro werden nicht erfasst.

Als Ergänzung wurde daher erstmals für das Berichtsjahr 2006 die Umsatzsteuerstatistik (Veranlagungen) durchgeführt. Sie bildet den Besteuerungsprozess ab. Die Angaben zu den Umsätzen sind daher genauer, und sie enthält auch die Jahresmelder und die Kleinunternehmen. Allerdings dauert es wesentlich länger, bis die Ergebnisse vorliegen.

In diesem Bericht werden die Ergebnisse der Umsatzsteuer (Voranmeldungen) des Jahres 2010 dargestellt. Die Ergebnisse der Umsatzsteuer (Veranlagungen) des Jahres 2010 werden Ende 2014 vorliegen.

1.1 Steuerrechtliche Begriffe

Steuerpflichtige

Als Umsatzsteuerpflichtige gelten Unternehmer in der steuerrechtlichen Definition des § 2 Abs. 1 Umsatzsteuergesetz (UStG). Danach ist Unternehmer, wer eine gewerbliche oder berufliche Tätigkeit selbstständig und nachhaltig zur Erzielung von Einnahmen ausübt, auch wenn die Gewinnabsicht fehlt oder eine Personenvereinigung nur ihren Mitgliedern gegenüber tätig wird.

Die Körperschaften des öffentlichen Rechts sind nur im

Rahmen ihrer Betriebe gewerblicher Art und ihrer land- oder forstwirtschaftlichen Betriebe gewerblich oder beruflich tätig.

Alle Umsätze werden am Hauptsitz des Unternehmens erfasst und statistisch auch nur dort nachgewiesen. Etwa vorhandene Zweigniederlassungen (Filialen, bei Organgesellschaften Tochterunternehmen) bilden steuerrechtlich eine Einheit mit dem Hauptunternehmen. Das bedeutet auch, dass in Niedersachsen nur Umsätze von Unternehmen nachgewiesen werden, die ihren Sitz in Niedersachsen haben. Beispielsweise werden die niedersächsischen Umsätze von Einzelhandelsketten, die ihren Sitz in einem anderen Bundesland haben, vollständig dort verbucht. Gleiches gilt für die Regionalergebnisse innerhalb Niedersachsens.

Nichtselbstständig im Sinne des Umsatzsteuergesetzes sind juristische Personen des bürgerlichen Rechts, wenn sie nach dem Gesamtbild der tatsächlichen Verhältnisse finanziell, wirtschaftlich und organisatorisch in ein Unternehmen eingegliedert sind (Organgesellschaft gem. § 2 Abs. 2 UStG). Organgesellschaften bilden zusammen mit dem Organträger einen Organkreis. Steuerbar sind lediglich die Außenumsätze des Organkreises, die vom Organträger zu versteuern sind.

Aus statistischer Sicht kann die Zuordnung des Organkreises zu einem Wirtschaftszweig problematisch sein, wenn die Organgesellschaften unterschiedliche wirtschaftliche Schwerpunkte haben.

Steuerbarer Umsatz

Der Umsatzsteuer unterliegen die folgenden Umsätze (§ 1 Abs. 1 UStG):

I. Lieferungen und Leistungen

die Lieferungen und sonstigen Leistungen, die ein Unternehmer im Inland gegen Entgelt im Rahmen seines Unternehmens ausführt.

II. Innergemeinschaftliche Erwerbe

der innergemeinschaftliche Erwerb im Inland gegen Entgelt;

III. Einfuhr aus einem Drittland

die Einfuhr von Gegenständen aus dem Drittlandsgebiet (Länder außerhalb der Europäischen Union) in das Inland (Einfuhrumsatzsteuer). Die Einfuhrumsatzsteuer ist nicht Bestandteil der Umsatzsteuerstatistik.

An die Stelle der bisherigen Einfuhrumsatzsteuer, die nur noch bei Lieferungen aus Drittstaaten erhoben wird, tritt im innergemeinschaftlichen Warenverkehr als neuer Umsatzsteuertatbestand der *innergemeinschaftliche Erwerb*. Ein innergemeinschaftlicher Erwerb ist grundsätzlich gegeben, wenn ein Unternehmer oder eine juristische Person von einem anderen Unternehmer einen Gegenstand erwirbt und dieser Gegenstand vom Gebiet eines anderen EU-Mitgliedstaates in das Inland gelangt. Seit der Einführung des Europäischen Binnenmarktes am 1. Januar 1993 gehört der innergemeinschaftliche Erwerb zu den steuerbaren Umsätzen (vgl. Abschnitt 1.2). Deshalb werden die unter Ziffer I genannten Umsätze als „Lieferungen und Leistungen“ bezeichnet. Nur diese Umsätze sind mit dem bis zur Umsatzsteuerstatistik 1992 verwendeten Begriff der „steuerbaren Umsätze“ vergleichbar

Steuerbefreiungen (steuerfreie Umsätze)

Bei den Steuerbefreiungen (§ 4 Nr. 1 bis 28; § 25 Abs. 2 UStG) wird zwischen Umsätzen, bei denen ausdrücklich ein *Recht auf Vorsteuerabzug* besteht und solchen ohne Recht auf Vorsteuerabzug unterschieden.

Steuerfrei mit Vorsteuerabzug sind beispielsweise Ausfuhrlieferungen und Lohnveredelungen für ausländische Auftraggeber, die innergemeinschaftlichen Lieferungen, Umsätze für die Seeschifffahrt und die Luftfahrt, der grenzüberschreitende Güterverkehr, Reiseleistungen außerhalb des Gebietes der Europäischen Wirtschaftsgemeinschaft

Kein Recht auf Vorsteuerabzug besteht bei Geld-, Kredit- und Wertpapierumsätzen, Vermietung und Verpachtung von Grundstücken, Umsätze, die anderen umsatzbezogenen Verkehrsteuern wie Grunderwerb-, Wett- u. Lotterien-, oder Versicherungsteuer unterliegen sowie bestimmte Leistungen des Gesundheits- und Sozialwesens.

Bemessungsgrundlage

Der Umsatz bemisst sich

- bei Lieferungen, sonstigen Leistungen und innergemeinschaftlichen Erwerben im Allgemeinen nach dem Entgelt (§ 10 Abs. 1 UStG);
- bei unentgeltlichen Leistungen nach dem Einkaufspreis bzw. den Selbstkosten, den entstandenen Kosten oder den Aufwendungen (§ 10 Abs. 4 UStG);
- bei der Einfuhr nach dem Wert des eingeführten Gegenstandes zuzüglich Eingangsabgaben und Verbrauchsteuern (§ 11 UStG).

Die Umsatzsteuer ist grundsätzlich nach *vereinbarten* Entgelten (Sollbesteuerung) zu berechnen (§ 16 Abs. 1 UStG). Dies bedeutet, dass die Versteuerung des Umsatzes zum Zeitpunkt des Bewirkens der Leistung und nicht zum Zeitpunkt der Rechnungserteilung bzw. -bezahlung erfolgt. Die Steuer selbst gehört nicht zur Bemessungsgrundlage.

Die Steuerberechnung nach *vereinnahmten* Entgelten (Ist-Besteuerung) kann auf Antrag solchen Unternehmen gestattet werden, deren Gesamtumsatz im Vorjahr nicht mehr als 250 000 € (500 000 €, vom 01.07.2009 bis 31.12.2011) betragen hat, oder die von der Buchführungspflicht befreit sind; auch den Angehörigen freier Berufe steht diese Möglichkeit offen (§ 20 UStG).

Steuersätze

Die Umsatzsteuer für steuerpflichtige Umsätze beträgt im Berichtszeitraum 19 % (allgemeiner Steuersatz) der Bemessungsgrundlage (§ 12 Abs. 1 UStG). Sie ermäßigt sich für eine Reihe von Umsätzen (§ 12 Abs. 2 UStG) auf 7 %, z.B. für die Lieferungen, die Einfuhr und den innergemeinschaftlichen Erwerb von land- und forstwirtschaftlichen Erzeugnissen, Futtermitteln, Lebensmitteln, Waren des Buchhandels und Erzeugnissen des grafischen Gewerbes, Kunstgegenständen und Sammlungen; für bestimmte Leistungen kultureller und unterhaltender Art; für die Leistungen gemeinnütziger, mildtätiger und kirchlicher Einrichtungen; für die Personenbeförderung mit bestimmten Beförderungsmitteln.

Besondere Regelungen gelten für die im Rahmen eines land- und forstwirtschaftlichen Betriebes ausgeführten Umsätze (Besteuerung nach *Durchschnittssätzen* gem. § 24 UStG). Die Steuersätze betragen für die in der Vorschrift im Einzelnen aufgeführten Lieferungen und den Eigenverbrauch entweder 5,5%, 10,7% oder 19 %. Daneben besteht für den Unternehmer ein Optionsrecht, seine Umsätze nach den allgemeinen Vorschriften, d.h. nach den Regelsteuersätzen zu versteuern.

Für den größten Teil der land- und forstwirtschaftlichen Umsätze werden Steuern in gleicher Höhe festgesetzt wie die diesen Umsätzen zuzurechnenden Vorsteuern (Vorsteuerpauschale), sodass keine Zahlungsverpflichtung entsteht, während die Leistungsempfänger die ihnen in Rechnung gestellte Umsatzsteuer als Vorsteuer geltend machen können.

Vorsteuerabzug

Kernstück des Mehrwertsteuersystems ist der Vorsteuerabzug. Der Unternehmer kann die ihm im Geschäftsverkehr von anderen Unternehmen gesondert in Rechnung

gestellte Umsatzsteuer als Vorsteuerbetrag von seiner Steuerschuld absetzen. Dadurch wird gewährleistet, dass der Preis z.B. einer Ware nicht von der unterschiedlichen Anzahl der jeweils durchlaufenden Produktions- und Absatzstufen kumulativ belastet wird. Besteuert wird folglich nur der Mehrwert. Zu den abziehbaren Vorsteuern zählt auch die entrichtete Einfuhrumsatzsteuer auf Importe, die Unternehmenszwecken dienen sowie die Steuern für den innergemeinschaftlichen Erwerb von Gegenständen für das Unternehmen. Zur Vereinfachung des Besteuerungsverfahrens können die abziehbaren Vorsteuerbeträge für bestimmte Berufs- und Gewerbezweige nach allgemeinen Durchschnittssätzen (v.H. - Sätze auf die getätigten Umsätze) errechnet werden (§ 23 UStG).

Kleinunternehmer

Eine Sonderregelung sieht das Umsatzsteuerrecht für sogen. *Kleinunternehmer* vor. Von ihnen wird die geschuldete Umsatzsteuer nicht erhoben, wenn der nach vereinnahmten Entgelten bemessene Gesamtumsatz (zuzüglich der darauf entfallenden Steuer, abzüglich der darin enthaltenen Umsätze von Wirtschaftsgütern des Anlagevermögens) im vorangegangenen Kalenderjahr 17 500 € nicht überstiegen hat und im laufenden Jahr 50 000 € voraussichtlich nicht übersteigen wird (§ 19 Abs. 1 UStG). Diese Kleinunternehmer sind dann nicht berechtigt, die ihnen in Rechnung gestellten Vorsteuerbeträge in Abzug zu bringen. Ein Verzicht auf die Steuerbefreiung ist gem. § 19 Abs. 2 UStG allerdings möglich.

Umsatzsteuer-Voranmeldung

Der Unternehmer hat im Vorgriff auf die Jahresveranlagung für den Voranmeldungszeitraum eine Voranmeldung abzugeben und eine Umsatzsteuer-Vorauszahlung zu leisten. Hat die Steuer für das vorangegangene Kalenderjahr mehr als 7 500 € betragen, gilt als Voranmeldungszeitraum der Kalendermonat, sonst das Kalendervierteljahr (§ 18 UStG). Bei Vorjahressteuern von weniger als 1 000 € kann der Steuerpflichtige von der Abgabe der Voranmeldungen und Entrichtung der Vorauszahlungen befreit werden. Die im Rahmen der Umsatzsteuerstatistik ermittelte Vorauszahlung enthält nicht die Steuer auf die Einfuhr von Gegenständen in das deutsche Zollgebiet (Einfuhrumsatzsteuer).

1.2 Änderungen im Umsatzsteuerrecht nach Einführung des EU-Binnenmarktes

Die mit dem Gesetz zur Anpassung des Umsatzsteuergesetzes und anderer Rechtsvorschriften an den EU-Binnenmarkt verbundenen Regelungen haben sich erst-

mals in den Ergebnissen der Umsatzsteuerstatistik 1994 niedergeschlagen. Die wesentlichen Änderungen, die besonders bei einem längerfristigen Statistikvergleich berücksichtigt werden sollten, sind:

- (1) Beseitigung der Steuergrenzen und Grenzkontrollen:
Seit dem 1. Januar 1993 sind innergemeinschaftlich die steuerlichen Grenzen im Bereich der Umsatzsteuer weggefallen. Einfuhrumsatzsteuer wird für den innergemeinschaftlichen Warenverkehr ebenfalls nicht mehr erhoben.
- (2) Ursprungslandprinzip für private Verbraucher:
Der private Verbraucher kann jetzt ohne wert- und mengenmäßige Beschränkungen Waren für seinen persönlichen Bedarf aus jedem anderen EU-Mitgliedstaat einführen.
- (3) Bestimmungslandprinzip für Warenverkehr zwischen Unternehmen und bei Lieferungen neuer Fahrzeuge:
Der innergemeinschaftliche grenzüberschreitende Warenverkehr zwischen Unternehmen erfolgt weiterhin ohne umsatzsteuerliche Belastung. An die Stelle der bisherigen Besteuerung der Einfuhr tritt jetzt die Besteuerung des innergemeinschaftlichen Erwerbs von Gegenständen im Bestimmungsland. Dieses Prinzip gilt auch bei innergemeinschaftlichen Lieferungen von neuen Fahrzeugen.
- (4) Warenverkehr mit Drittstaaten:
Die Besteuerung bei der Einfuhr und die Steuerbefreiung bei der Ausfuhr werden grundsätzlich auf den Warenverkehr mit Drittstaaten beschränkt.
- (5) Lieferungen an steuerbefreite Unternehmer:
Bei innergemeinschaftlichen Lieferungen an steuerbefreite Unternehmer, wie Kleinunternehmer, Land- und Forstwirte und nicht steuerpflichtige juristische Personen, erfolgt eine Besteuerung grundsätzlich im Bestimmungsland.
- (6) Steuerentlastung im Ursprungsland:
Soweit bei einer innergemeinschaftlichen Lieferung eine Besteuerung in einem anderen EU-Mitgliedstaat (Bestimmungsland) erfolgt, werden diese Lieferungen im Ursprungsland von der Steuer entlastet.
- (7) Grenzüberschreitende Güterbeförderungen:
Diese waren früher steuerbefreit. Innergemeinschaftliche Güterbeförderungen werden jetzt grundsätzlich am Abgangsort besteuert. Hat der Leistungsempfänger in einem anderen Mitgliedstaat eine Umsatzsteuer- Identifikationsnummer, so ist die Güterbeförderung grundsätzlich dort zu besteuern.

1.3 Gesetzliche Grundlagen

Grundlage für die Durchführung der Umsatzsteuerstatistik 2010 ist das

- Gesetz über Steuerstatistiken (StStatG) Artikel 35 Jahressteuergesetz 1996 vom 11. Oktober 1995 (BGBl. S. 1250) zuletzt geändert durch Artikel 8 des Gesetzes vom 7. Dezember 2011 (BGBl. I S. 2592).

in Verbindung mit dem

- Gesetz über die Statistik für Bundeszwecke (BStatG) vom 22. Januar 1987 (BGBl. I S. 462, 565), zuletzt geändert durch Artikel 3 des Gesetzes vom 7. September 2007 (BGBl. I S. 2246).

Für die Erfassung und Besteuerung der Umsätze und innergemeinschaftlichen Erwerbe sind folgende Gesetze, Verordnungen und Richtlinien maßgebend:

- Umsatzsteuergesetz (UStG) in der Fassung der Bekanntmachung vom 21. Februar 2005 (BGBl. I S. 386) und dazu durchgeführte Änderungen.
- Umsatzsteuer-Durchführungsverordnung (UStDV) in der Fassung der Bekanntmachung vom 21. Februar 2005 (BGBl. I S. 434) und dazu durchgeführte Änderungen.
- Umsatzsteuer-Richtlinien 2008 (UStR 2008) vom 10. Dezember 2007 (BStBl. I 2007 Sondernummer 2) (bis 31.10.2010).
- Umsatzsteueranwendungserlass (UStAE) in der jeweils gültigen Fassung (ab 1.11.2010).

Maßgeblich für die Umsatzsteuerstatistik 2010 ist die im Erhebungsjahr geltende Fassung der Gesetze.

2. Durchführung der Statistik

Bis zum Berichtsjahr 1996 wurde die Umsatzsteuerstatistik alle zwei Jahre durchgeführt, seitdem jährlich. Da die Angaben der Voranmeldungen ausgewertet werden und nicht die der Jahresveranlagung, kann die Umsatzsteuerstatistik bereits rd. 1 Jahr nach Ende des Berichtsjahres Ergebnisse vorlegen.

2.1 Erhebungseinheit

Als Erhebungseinheit der Statistik gilt das steuerpflichtige Unternehmen, wie es im § 2 des Umsatzsteuergesetzes definiert ist. Gehören zu einem Unternehmen mehre-

re örtliche Einheiten (z.B. Zweigniederlassungen oder Organgesellschaften), so bilden diese steuerrechtlich mit dem Gesamtunternehmen eine Einheit. Alle Umsätze werden am Hauptsitz (i.d.R. Sitz der Geschäftsleitung) des Unternehmens erfasst und statistisch nachgewiesen.

Zu *Doppelzählungen* ein und desselben Unternehmens kann es dadurch kommen, dass bei Inhaberwechsel, Änderung der Rechtsform, Sitzverlagerung u.a. innerhalb des Besteuerungsjahres mehr als eine (natürliche oder juristische) Person als Steuerpflichtiger in Erscheinung tritt. Die ausgewiesenen Umsätze sind davon jedoch nicht berührt.

Die im Zeitablauf sich ergebende Umsatzentwicklung (der Wirtschaft insgesamt oder einzelner Branchen) wird z. T. erheblich von Fluktuationen innerhalb des Berichtskreises beeinflusst, ausgelöst z.B. durch Firmenneugründungen, -zusammenschlüsse oder -auflösungen, wirtschaftliche Schwerpunktverlagerungen bzw. wirtschaftssystematische Neuordnungen.

2.2 Erhebungsmerkmale

Die benötigten Daten werden nicht durch Befragung der Steuerpflichtigen erhoben, sondern von der Finanzverwaltung auf Datenträgern zur Verfügung gestellt. Es handelt sich dabei um anonymisierte Datensätze, die im Rahmen des automatisierten Umsatzsteuer Voranmeldungs- und Vorauszahlungsverfahrens (UVV) erzeugt wurden. Änderungen und Ergänzungen, die sich aus den z.T. später vorliegenden Jahreserklärungen ergeben, können für die statistische Aufbereitung nicht mehr berücksichtigt werden.

Im Einzelnen werden folgende Merkmale erhoben:

a) *qualitative Merkmale*

Gemeindekennzahl (als Kennziffer für den Unternehmenssitz);

Gewerbekennzahl (nach der Klassifikation der Wirtschaftszweige, Ausgabe 2008);

Rechtsform;

Dauer der Steuerpflicht;

Istbesteuerung nach § 20 Abs. 1 UStG:

– Unternehmen mit einem Vorjahresumsatz von höchstens 250 000 €,

– Nicht Buchführungspflichtige oder Freiberufler;

Regelbesteuerung land- und forstwirtschaftlicher Betriebe nach § 24 Abs. 4 UStG;

Vorsteuer nach allgemeinen Durchschnittssätzen gem. § 23 UStG;

Organschaft nach § 2 Abs. 2 Nr. 2 UStG (Organkreis).

b) *quantitative Merkmale*

Lieferungen, Leistungen und innergemeinschaftliche Erwerbe des Vorjahres;
Umsatzsteuer-Vorauszahlungssoll des Vorjahres;
Steuerfreie Umsätze:
– mit Vorsteuerabzug,
– ohne Vorsteuerabzug;
Steuerfreie innergemeinschaftliche Erwerbe;
Steuerpflichtige Umsätze und innergemeinschaftliche Erwerbe:
– zu 19 %,
– zu 7 %;
Umsätze, die anderen Steuersätzen unterliegen;
Umsätze der nach Durchschnittssätzen besteuerten land- und forstwirtschaftlichen Betriebe (§ 24 Abs. 1 UStG);
Umsatzsteuer vor Abzug der Vorsteuer- und Kürzungsbeträge;
Abziehbare Vorsteuerbeträge;
Umsatzsteuer-Vorauszahlung;
Umsatzsteuer bei Leistungen nicht im Erhebungsgebiet ansässiger Unternehmen (Abzugsverfahren gem. §§ 51 ff. UStDV).

3. Ergebnisdarstellung

3.1 Erhebungsumfang

In die Statistik wurden alle Unternehmen mit Hauptsitz in Niedersachsen einbezogen, die Umsatzsteuer - Voranmeldungen abzugeben hatten und deren Lieferungen und Leistungen (Jahresumsätze) im Jahr 2010 mindestens 17 500 € betrugen.

In der Statistik **nicht erfasst** sind somit:

- Unternehmen mit einem steuerbaren Jahresumsatz von weniger als 17 500 €;
- sogen. Jahresmelder, also Steuerpflichtige, die im Vorjahr weniger als 1 000 € Umsatzsteuer zu zahlen hatten und sich deshalb von der Voranmeldungspflicht befreien ließen;

Angehörige freier Berufe im Bereich der Humanmedizin, sofern sie ausschließlich Leistungen erbracht haben, deren Entgelte steuerfrei sind (§ 4 Ziffer 14 UStG);
- die überwiegende Mehrheit der land- und forstwirtschaftlichen Betriebe, für die auf Grund der Durchschnittsbesteuerung nach § 24 Abs. 1 UStG keine Steuerzahllast entsteht;

- Unternehmen mit steuerbaren Umsätzen, von denen der ganz überwiegende Anteil jedoch nicht steuerpflichtig war;
- Unternehmen (Organtöchter), die finanziell, wirtschaftlich und organisatorisch vom Organträger abhängig sind und mit diesem zusammen steuerlich veranlagt werden.

Folgende Umsätze steuerlich erfasster Unternehmen sind in der Statistik nicht oder nicht in voller Höhe ausgewiesen:

- nichtsteuerbare Umsätze;
- steuerfreie Bank- und Versicherungsumsätze ohne Berechtigung zum Vorsteuerabzug.

Die nachgewiesenen Umsätze enthalten nicht die Umsatzsteuer

3.2 Systematische Untergliederung

Die in die Umsatzsteuerstatistik einzubeziehenden Tatbestände werden nach einem bundeseinheitlichen Programm aufbereitet.

a) Wirtschaftssystematische Zuordnung

Von besonderer Bedeutung ist die detaillierte Gliederung der Unternehmensdaten nach wirtschaftlicher Zweckbestimmung, die anhand der Klassifikation der Wirtschaftszweige - in einer speziell für die Steuerstatistiken abgeleiteten Fassung - vorgenommen wird. Da nach geltendem Recht das Gesamtunternehmen Steuersubjekt ist, kann die branchenmäßige Zuordnung auch nur für die unternehmerischen Aktivitäten insgesamt erfolgen. Ein Unternehmen, das in verschiedenen Branchen tätig ist, z.B. Reparatur und Handel, wird folglich mit seinem Gesamtumsatz der Branche zugeordnet, in welcher der wirtschaftliche Schwerpunkt liegt. Dabei macht gerade bei Unternehmen mit einem sehr differenzierten Produktions- oder Dienstleistungsprogramm die wirtschaftssystematische Zuordnung insoweit Schwierigkeiten, als genauere Angaben über den Umfang bestimmter Funktionen aus den Besteuerungsdaten nicht immer klar hervorgehen.

- b) Die Umsatzsteuerstatistik ab dem Berichtsjahr 2009 wird nach der Klassifikation der Wirtschaftszweige, Ausgabe 2008 (WZ 2008) aufbereitet. Im Vergleich zur bisher gültigen WZ 2003 gab es relativ große Verschiebungen, so dass Vergleiche mit früheren Jahren für viele Wirtschaftszweige nicht aussagekräftig sind.

Die WZ 2008 mit Erläuterungen sowie ein Umsteigeschlüssel zwischen der WZ 2003 und der WZ 2008 sind kostenlos beim Statistischen Bundesamt unter www.destatis.de erhältlich.

c) Rechtsformen

Die nach Rechtsformen der umsatzsteuerpflichtigen Unternehmen gegliederten Ergebnisse beziehen sich auf

- Einzelunternehmen (natürliche Personen);
- Angehörige freier Berufe im Bereich der Personengesellschaften (OHG, KG, GmbH & Co. KG usw.);
- Aktiengesellschaften, Kommanditgesellschaften auf Aktien, bergrechtliche Gewerkschaften;
- Gesellschaften mit beschränkter Haftung;
- Erwerbs- und Wirtschaftsgenossenschaften (z.B. Kreditgenossenschaften, landwirtschaftliche Nutzungs- und Verwertungsgenossenschaften, Realgemeinden);
- Betriebe gewerblicher Art von Körperschaften des öffentlichen Rechts (z.B. Staatsbanken, öffentliche Sparkassen, öffentlich-rechtliche Versorgungs-, Verkehrs- und Hafenbetriebe);
- Sonstige Rechtsformen (u.a. sonstige juristische Personen des privaten Rechts wie Versicherungsvereine auf Gegenseitigkeit, nicht rechtsfähige Vereine, Anstalten, Stiftungen und andere Zweckvermögen, Gebietskörperschaften, ausländische Rechtsformen).

Unternehmen mit einer ausländischen Rechtsform

Bei den „Sonstigen Rechtsformen“ erscheinen auch Unternehmen mit einer ausländischen Rechtsform, sofern die Unternehmen in Deutschland Umsatzsteuer abführen müssen. In der Umsatzsteuerzuständigkeitsverordnung ist geregelt, dass für die Umsatzsteuer von Unternehmen mit einer ausländischen Rechtsform deutschlandweit bestimmte Finanzämter zuständig sind. Nach dieser Verordnung sind dem Finanzamt Hannover-Nord alle Unternehmen mit einer Rechtsform aus dem Vereinigten Königreich Großbritannien und Nordirland zugeordnet. Dem Finanzamt Hannover-Nord werden also alle Umsätze britischer Unternehmen gemeldet, die deutschlandweit anfallen.

Seit einigen Jahren ist zu beobachten, dass vermehrt inländische Unternehmen als Rechtsform die britische „Limited“ (Private Company Limited by Shares – Ltd.) wählen. Zusätzlich zu den britischen Unternehmen, die schon in früheren Jahren dem Finanzamt Hannover-Nord zugeordnet waren, steigt daher die Zahl der deutschen Unternehmen, die nun hier bearbeitet werden.

Der größte Teil dieser Unternehmen hat seinen Sitz nicht in der Stadt Hannover. Sofern der Unternehmenssitz in

einer anderen niedersächsischen Gemeinde liegt, wird der entsprechende Gemeindeschlüssel eingetragen. Der LSKN kann allerdings bei den Plausibilitätsprüfungen keinen außerhalb Niedersachsens liegenden Gemeindeschlüssel vergeben – diese Umsätze bleiben daher der Stadt Hannover zugeordnet. Insbesondere wegen der steigenden Beliebtheit der Limiteds sind die Regionalergebnisse für Hannover daher zunehmend verzerrt. Die Umsätze können auch nicht einfach gelöscht werden, da dann das Deutschlandergebnis der Umsatzsteuerstatistik zu niedrig ausgewiesen werden würde.

Um das Ausmaß der Verzerrung zu verdeutlichen, wird in Tabelle 7 der Umsatz von Unternehmen mit ausländischer Rechtsform im Vergleich zum Gesamtumsatz in Niedersachsen, der Region Hannover und der Landeshauptstadt Hannover dargestellt. Es zeigt sich, dass ein erheblicher Anteil des Umsatzes, der formal auf die Stadt Hannover entfällt, weder Hannover noch überhaupt Niedersachsen zuzurechnen ist.

Die nach Hannover umsatzsteuerlich abgegebenen Unternehmen mit britischer Rechtsform werden ertragssteuerlich weiterhin beim zuständigen Betriebsstättenfinanzamt geführt. Seit dem Jahr 2006 gibt es für die Unternehmen die Möglichkeit, auf Antrag auch die Umsatzsteuer dort abzuführen, was künftig möglicherweise den verzerrenden Effekt für Hannover abmildern wird.

3.3 Regionale Gliederung

Die Ergebnisdarstellung in regionaler Untergliederung für die niedersächsischen Landkreise und kreisfreien Städte (und zusätzlich für größere kreisangehörige Städte) beschränkt sich hier auf eine systematische Untergliederung nach einigen zusammengefassten Wirtschaftshauptbereichen. Darüber hinaus liegen Ergebnisse in differenzierter wirtschaftlicher Unterscheidung bis auf Gemeindeebene vor, die selbstverständlich unter Wahrung des Steuergeheimnisses auf Wunsch zur Verfügung gestellt werden können. Bei der Beurteilung der Ergebnisse ist zu beachten, dass für die Umsatzbesteuerung das Finanzamt zuständig ist, von dessen Bezirk aus der Unternehmer sein Unternehmen ganz oder vorwiegend betreibt (§ 21 Abs. 1 Abgabenordnung). Bei Mehrbetriebsunternehmen, deren Produktion und Absatzstruktur sich über verschiedene Standorte erstreckt, bedeutet dies, dass die Umsätze nicht entsprechend der regionalen Verteilung der einzelnen Zweigniederlassungen nachgewiesen werden können. Ähnliches gilt für Organgesellschaften (Organtöchter), die nach dem Umsatzsteuerrecht mit der Organmutter einen Steuerpflichtigen (=Organkreis) bilden. Der Aussagewert der statistischen Ergebnisse ist deshalb i.d.R. umso geringer, je kleiner die Gebietseinheit ist, auf die sie sich beziehen. Angesichts

der wirtschaftlichen und rechtlichen Verflechtungen von Unternehmen besonders bei Industrie und Handel sind daher dem Erkenntniswert der Umsatzsteuerstatistik selbst auf Landesebene gewisse Grenzen gesetzt.

3.4 Geheimhaltung

Das Steuer- sowie das Statistikgeheimnis verpflichten die Statistischen Ämter zur Geheimhaltung der Daten der einzelnen Steuerpflichtigen. Es dürfen daher keine Angaben über einzelne Steuerpflichtige veröffentlicht werden. Darüber hinaus muss auch gewährleistet sein, dass aus den zusammenfassenden Tabellen keine Rückschlüsse auf einzelne Steuerpflichtige gezogen werden können. Dies könnte der Fall sein, wenn einzelne Felder nur gering besetzt sind oder einzelne Unternehmen aufgrund ihrer Größe die Gesamtsumme dominieren. Die Angaben in diesen Feldern können nicht veröffentlicht werden (primäre Geheimhaltung). Um die Rückrechnung dieser primären Geheimhaltung zu verhindern, müssen i. d. R. weitere Felder gesperrt werden (sekundäre Geheimhaltung). Je stärker die Daten untergliedert werden (z.B. nach der Wirtschaftssystematik und/oder regional), desto mehr Geheimhaltungsfälle treten auf.

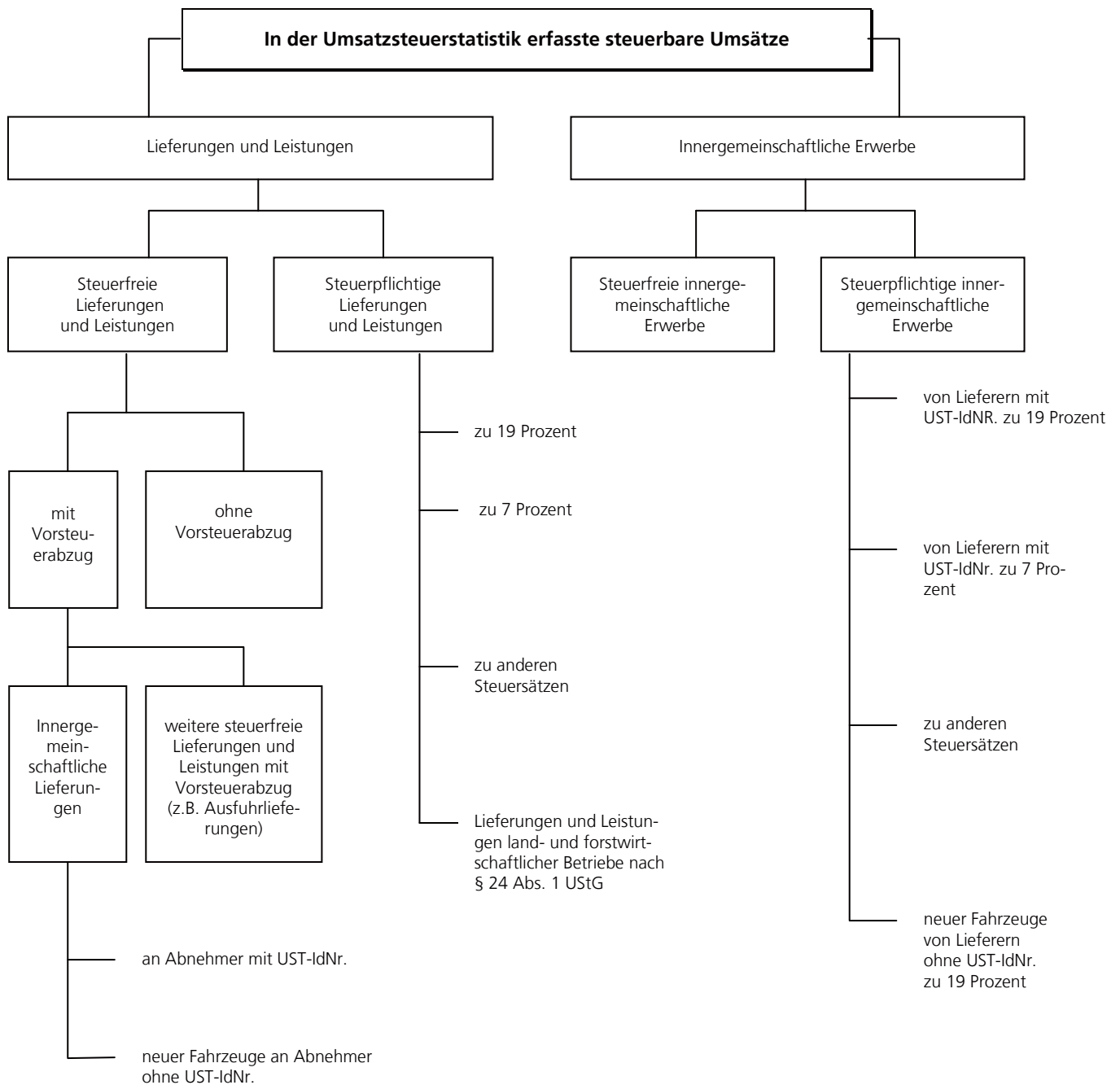
3.5 Veröffentlichungskonzept

Ab dem Berichtsjahr 2003 hat der LSKN das Veröffentlichungskonzept für den Bericht zur Umsatzsteuerstatistik geändert. Zusätzlich zum bisherigen Bericht *Umsätze und ihre Besteuerung* gibt es eine gekürzte und mit zusätzlichen Übersichtstabellen und Grafiken versehene Fassung. Beide Berichte stehen als PDF-Datei im Internet unter www.lskn.niedersachsen.de kostenlos zur Verfügung. Darüber hinaus stehen im Internet weiterverarbeitbare Tabellen in der Regionaldatenbank „LSKN Online“ zum Abruf bereit (Erhebung: *Umsatzsteuerstatistik*). Zusätzliche Sonderauswertungen sind auf Anfrage und gegen Kostenerstattung möglich. Das Statistische Bundesamt veröffentlicht Angaben zu ganz Deutschland sowie auf Länderebene in der Fachserie 14 Reihe 8 - Umsatzsteuer.

Fachlich Verantwortliche:

Dr. Dirk Soyka
Fachgebietsleiter
Tel. (05 11) 98 98 – 32 25

Udo Schacht
Teamleiter
Tel. (05 11) 98 98 – 32 19



UST-IdNr.= Umsatzsteuer-Identifikationsnummer (Kennnummer der umsatzsteuerpflichtigen Unternehmen in der EU)

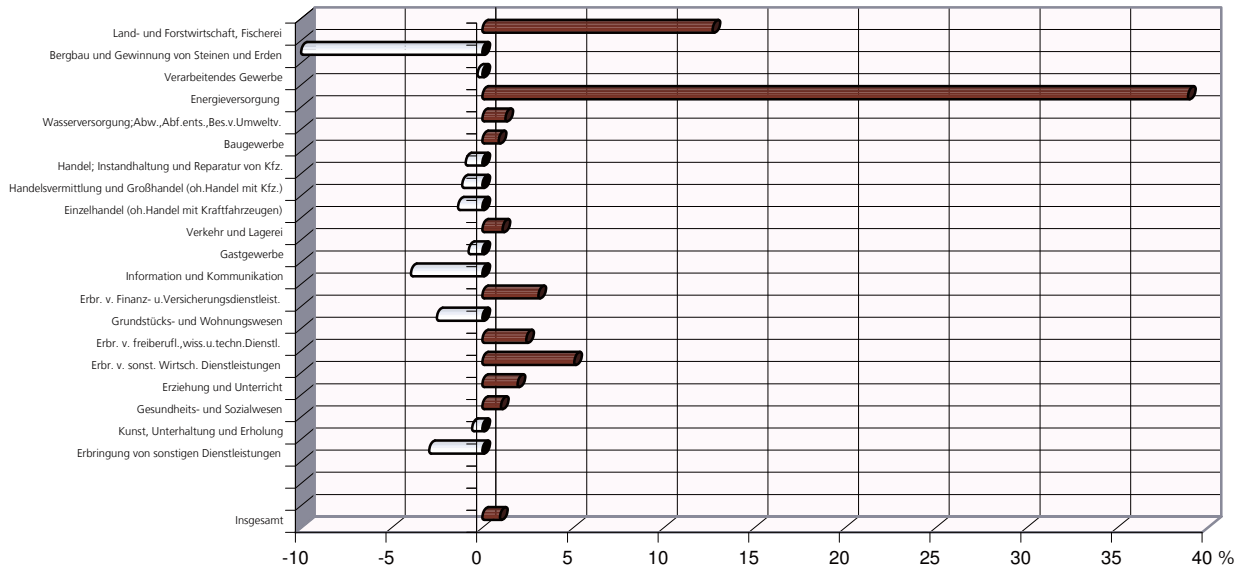
Tabellen und Grafiken

1.1 Steuerpflichtige *) nach Wirtschaftsabschnitten, Größenklassen der Lieferungen und Leistungen, Rechtsform und Besteuerungsart

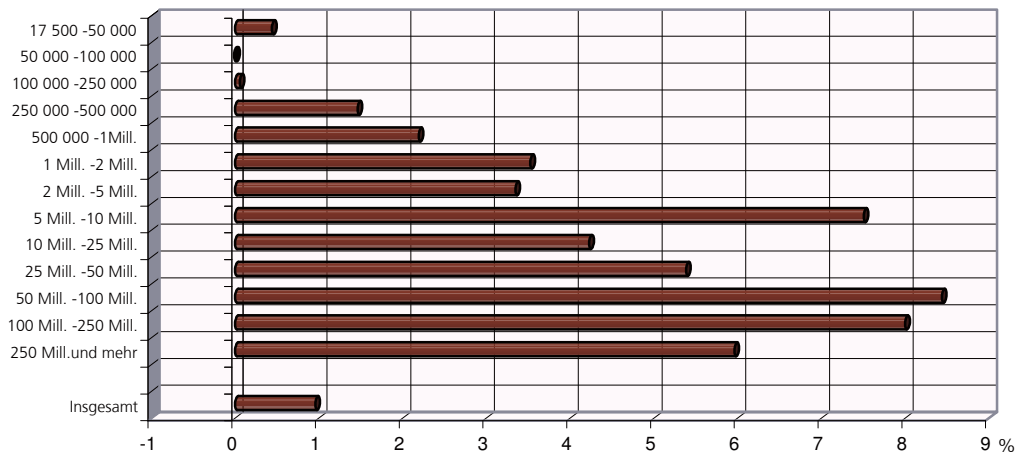
Erhebungsmerkmale	2007	2008	2009	2010	Veränderung 2010 zu 2009
	Anzahl				%
Steuerpflichtige insgesamt	268 524	270 342	265 258	267 799	1,0
nach dem wirtschaftlichen Schwerpunkt					
Land- und Forstwirtschaft, Fischerei			10 000	11 268	12,7
Bergbau und Gewinnung von Steinen und Erden			326	293	-10,1
Verarbeitendes Gewerbe	Die Umsatzsteuerstatistik 2009		19 108	19 055	-0,3
Energieversorgung	wurde erstmals nach der		3 917	5 441	38,9
Wasserversorgung; Abw., Abf. ents., Bes. v. Umweltv.	Klassifikation der		1 029	1 042	1,3
Baugewerbe	Wirtschaftszweige, Ausgabe 2008		29 511	29 776	0,9
Handel; Instandhaltung und Reparatur von Kfz.	(WZ 2008) aufbereitet. Im		61 619	61 044	-0,9
Handelsvermittlung und Großhandel (oh. Handel mit Kfz.)	Vergleich zur bisher gültigen WZ		19 617	19 396	-1,1
Einzelhandel (oh. Handel mit Kraftfahrzeugen)	2003 gab es relativ große		32 786	32 343	-1,4
Verkehr und Lagerei	Verschiebungen, so dass		10 001	10 112	1,1
Gastgewerbe	Vergleiche mit früheren Jahren für		21 666	21 501	-0,8
Information und Kommunikation	viele Wirtschaftszweige nicht		8 983	8 628	-4,0
Erbr. v. Finanz- u. Versicherungsdienstleist.	aussagekräftig sind. Die WZ 2008		1 817	1 873	3,1
Grundstücks- und Wohnungswesen	mit Erläuterungen sowie ein		23 713	23 115	-2,5
Erbr. v. freiberufl., wiss. u. techn. Dienstl.	Umsteigeschlüssel zwischen der		33 454	34 261	2,4
Erbr. v. sonst. Wirtsch. Dienstleistungen	WZ 2003 und der WZ 2008 sind		11 981	12 588	5,1
Erziehung und Unterricht	kostenlos beim Statistischen		3 819	3 893	1,9
Gesundheits- und Sozialwesen	Bundesamt unter www.destatis.de		3 710	3 748	1,0
Kunst, Unterhaltung und Erholung	erhältlich.		6 815	6 776	-0,6
Erbringung von sonstigen Dienstleistungen			13 789	13 385	-2,9
nach Größenklassen der Lieferungen u. Leistungen					
von ... bis unter ... €					
17 500 - 50 000	73 738	73 724	71 838	72 154	0,4
50 000 - 100 000	52 012	51 946	51 149	51 143	0,0
100 000 - 250 000	59 054	59 127	58 385	58 417	0,1
250 000 - 500 000	32 183	32 436	31 729	32 193	1,5
500 000 - 1 Mill.	21 699	22 059	21 856	22 335	2,2
1 Mill. - 2 Mill.	13 195	13 647	13 675	14 157	3,5
2 Mill. - 5 Mill.	9 260	9 609	9 294	9 605	3,3
5 Mill. - 10 Mill.	3 411	3 663	3 384	3 638	7,5
10 Mill. - 25 Mill.	2 158	2 239	2 200	2 293	4,2
25 Mill. - 50 Mill.	921	930	873	920	5,4
50 Mill. - 100 Mill.	492	518	474	514	8,4
100 Mill. - 250 Mill.	246	279	250	270	8,0
250 Mill. und mehr	155	165	151	160	6,0
nach der Rechtsform					
Einzelunternehmen	182 944	183 887	179 036	179 789	0,4
OHG einschl. Gesellschaften des bürgerlichen Rechts	24 090	24 271	23 960	24 412	1,9
KG einschl. GmbH & Co KG	15 065	15 495	15 803	16 479	4,3
AG, KGaA, bergrechtliche Gewerkschaften	391	392	398	388	-2,5
Gesellschaften mit beschränkter Haftung	37 277	37 658	38 194	39 547	3,5
Erwerbs- u. Wirtschaftsgenossenschaften	462	467	481	493	2,5
Betriebe gewerblicher Art v. Körperschaften d. öffentl. Rechts	418	423	421	424	0,7
Sonstige Rechtsformen	7 877	7 749	6 965	6 267	-10,0
nach Besteuerungsart (Fälle)					
davon:					
zu 19 %	261 800	264 080	259 520	297 889	14,8
zu 7 %	70 231	70 107	68 248	77 748	13,9
Steuerfreie Lieferungen und Leistungen	44 307	44 666	43 238	44 878	3,8
Bezirke					
Braunschweig	43 913	43 987	42 908	43 155	0,6
Hannover	77 458	77 270	75 042	74 753	-0,4
Lüneburg	59 902	60 393	58 992	59 462	0,8
Weser- Ems	87 251	88 692	88 316	90 429	2,4
Organkreise	4 969	5 233	5 423	5 764	6,3

*) Steuerpflichtige mit Jahresumsätzen ab 17 500 €.

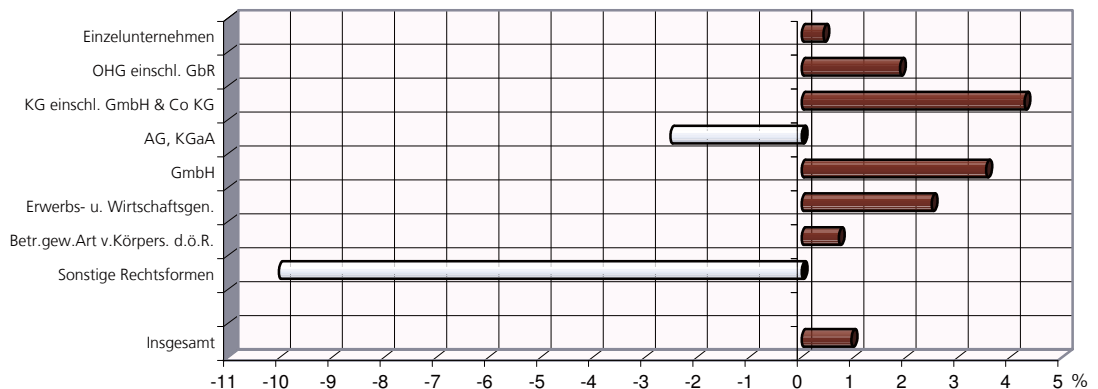
Zahl der Steuerpflichtigen nach wirtschaftlichem Schwerpunkt 2010
- Veränderung gegenüber dem Vorjahr in % -



Zahl der Steuerpflichtigen nach Größenklassen der Lieferungen und Leistungen 2010
- Veränderung gegenüber dem Vorjahr in % -



Zahl der Steuerpflichtigen nach der Rechtsform 2010
- Veränderung gegenüber dem Vorjahr in % -

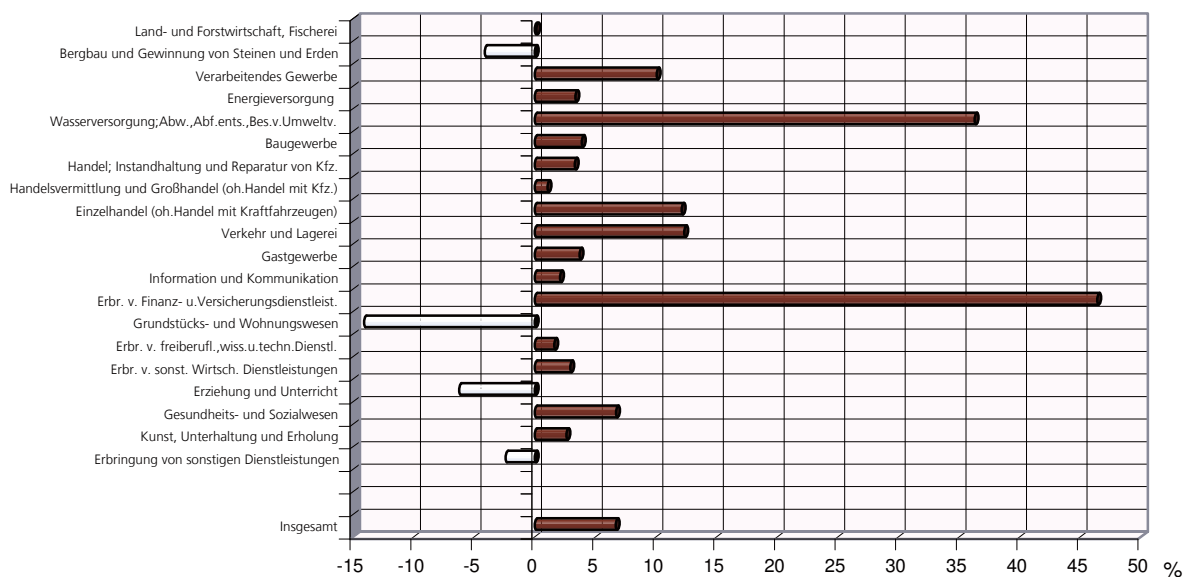


1.2 Lieferungen und Leistungen^{*)} nach Wirtschaftsabschnitten, Größenklassen der Lieferungen und Leistungen, Rechtsform und Besteuerungsart

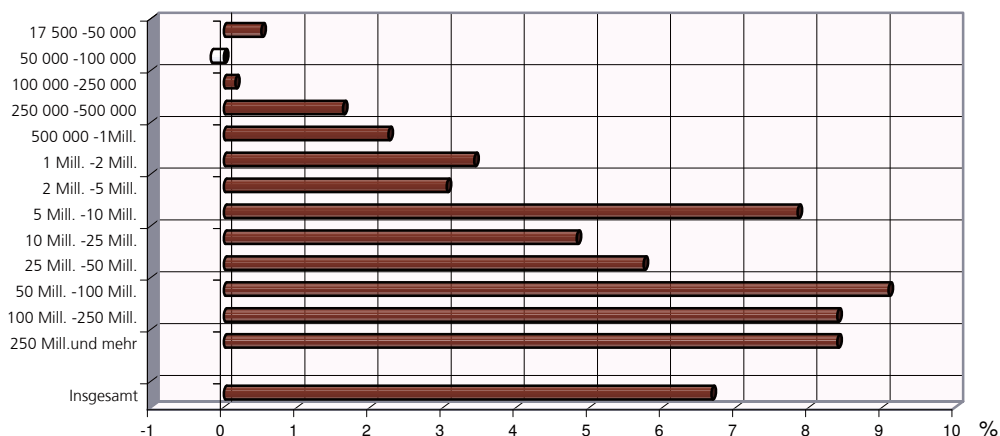
Erhebungsmerkmale	2007	2008	2009	2010	Veränderung 2010 zu 2009
	in 1 000 Euro				%
Lieferungen und Leistungen insgesamt	453 812 672	481 307 879	427 211 016	455 688 373	6,7
nach dem wirtschaftlichen Schwerpunkt					
Land- und Forstwirtschaft, Fischerei			5 516 407	6 200 825	12,4
Bergbau und Gewinnung von Steinen und Erden			2 093 021	2 006 782	-4,1
Verarbeitendes Gewerbe			185 659 979	204 302 134	10,0
Energieversorgung	Die Umsatzsteuerstatistik 2009 wurde		21 758 915	22 484 346	3,3
Wasserversorgung; Abw., Abf. ents., Bes. v. Umweltv.	erstmalig nach der Klassifikation der		2 696 635	3 674 943	36,3
Baugewerbe	Wirtschaftszweige, Ausgabe 2008 (WZ		22 405 406	23 274 457	3,9
Handel; Instandhaltung und Reparatur von Kfz.	2008) aufbereitet. Im Vergleich zur		121 855 928	125 863 795	3,3
Handelsvermittlung und Großhandel (oh. Handel mit Kfz.)	bisher gültigen WZ 2003 gab es		73 962 006	74 738 613	1,1
Einzelhandel (oh. Handel mit Kraftfahrzeugen)	relativ große Verschiebungen, so dass		31 252 392	35 037 884	12,1
Verkehr und Lagerei	Vergleiche mit früheren Jahren für		15 525 491	17 439 543	12,3
Gastgewerbe	viele Wirtschaftszweige nicht		5 005 028	5 189 430	3,7
Information und Kommunikation	ausagekräftig sind. Die WZ 2008 mit		5 953 987	6 077 804	2,1
Erbr. v. Finanz- u. Versicherungsdienstleist.	Erläuterungen sowie ein		776 060	1 136 117	46,4
Grundstücks- und Wohnungswesen	Umsteigeschlüssel zwischen der WZ		5 551 095	4 769 705	-14,1
Erbr. v. freiberufl., wiss. u. techn. Dienstl.	2003 und der WZ 2008 sind		11 112 009	11 290 514	1,6
Erbr. v. sonst. Wirtsch. Dienstleistungen	kostenlos beim Statistischen		10 303 676	10 603 463	2,9
Erziehung und Unterricht	Bundesamt unter www.destatis.de		789 200	739 885	-6,2
Gesundheits- und Sozialwesen	erhältlich.		6 127 295	6 538 355	6,7
Kunst, Unterhaltung und Erholung			2 265 837	2 324 885	2,6
Erbringung von sonstigen Dienstleistungen			1 815 049	1 771 392	-2,4
nach Größenklassen der Lieferungen u. Leistungen					
von ... bis unter ... €					
17 500 - 50 000	2 331 712	2 333 862	2 273 309	2 284 939	0,5
50 000 - 100 000	3 737 488	3 739 764	3 680 045	3 673 451	-0,2
100 000 - 250 000	9 434 297	9 456 936	9 335 762	9 350 369	0,2
250 000 - 500 000	11 374 688	11 485 780	11 225 801	11 408 808	1,6
500 000 - 1 Mill.	15 230 247	15 501 708	15 391 319	15 737 776	2,3
1 Mill. - 2 Mill.	18 451 897	19 115 273	19 116 736	19 771 202	3,4
2 Mill. - 5 Mill.	28 673 581	29 768 091	28 801 991	29 679 692	3,0
5 Mill. - 10 Mill.	23 757 911	25 516 442	23 478 614	25 319 983	7,8
10 Mill. - 25 Mill.	33 322 141	34 587 771	33 652 841	35 276 692	4,8
25 Mill. - 50 Mill.	32 065 846	32 574 573	30 343 094	32 083 878	5,7
50 Mill. - 100 Mill.	34 246 495	35 825 054	32 770 870	35 749 251	9,1
100 Mill. - 250 Mill.	38 057 541	42 989 609	37 750 368	40 916 843	8,4
250 Mill. und mehr	203 128 827	218 413 018	179 390 264	194 435 490	8,4
nach der Rechtsform					
Einzelunternehmen	49 544 233	51 124 905	48 691 411	50 512 792	3,7
OHG einschl. Gesellschaften des bürgerlichen Rechts	18 785 997	20 063 538	18 570 591	19 514 010	5,1
KG einschl. GmbH & Co KG	107 733 754	113 282 175	100 597 843	103 368 516	2,8
AG, KGaA, bergrechtliche Gewerkschaften	115 103 865	119 904 352	101 087 350	117 339 031	16,1
Gesellschaften mit beschränkter Haftung	122 143 653	134 368 782	126 125 939	132 478 518	5,0
Erwerbs- u. Wirtschaftsgenossenschaften	5 956 196	6 897 122	6 340 774	6 997 640	10,4
Betriebe gewerblicher Art v. Körperschaften d. öffentl. Rechts	1 141 376	1 202 319	1 539 137	1 636 986	6,4
Sonstige Rechtsformen	33 403 596	34 464 685	24 257 969	23 840 881	-1,7
nach Besteuerungsart (Fälle)					
davon:					
zu 19 %	272 235 282	287 693 541	264 157 144	315 898 763	19,6
zu 7 %	51 184 092	55 778 713	52 789 569	58 015 256	9,9
Steuerfreie Lieferungen und Leistungen	124 974 192	130 059 802	101 967 649	119 348 715	17,0
Bezirke					
Braunschweig	139 383 502	143 189 432	123 820 299	139 375 856	12,6
Hannover	125 514 605	130 548 076	113 821 930	116 531 842	2,4
Lüneburg	56 822 324	60 584 960	56 956 205	60 268 451	5,8
Weser- Ems	132 092 241	146 985 411	132 612 583	139 512 225	5,2
Organkreise	193 294 935	206 716 791	170 340 460	194 358 031	14,1
Umsatzsteuer-Vorauszahlungen	6 455 257	5 735 767	8 461 724	7 179 806	-15,1

^{*)} nur Steuerpflichtige mit Jahresumsätzen ab 17 500 €.

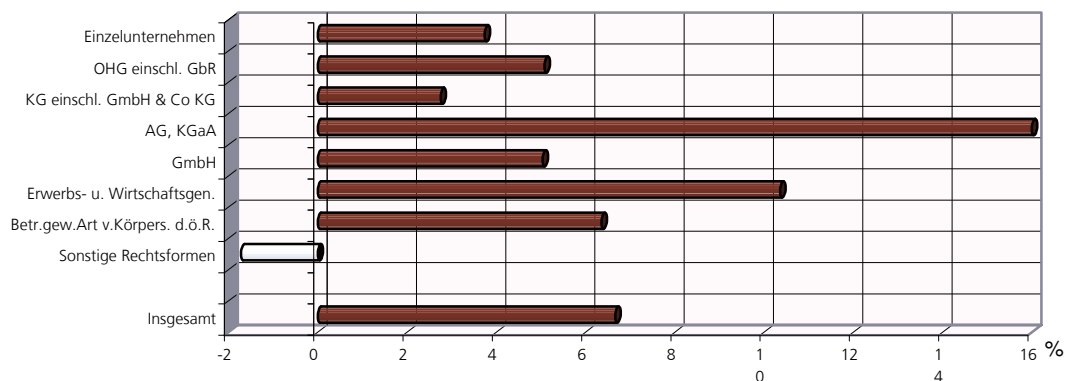
Lieferungen und Leistungen nach wirtschaftlichem Schwerpunkt 2010
- Veränderung gegenüber dem Vorjahr in % -



Lieferungen und Leistungen nach Größenklassen der Lieferungen und Leistungen 2010
- Veränderung gegenüber dem Vorjahr in % -



Lieferungen und Leistungen nach der Rechtsform 2010
- Veränderung gegenüber dem Vorjahr in % -



1.3 Steuerpflichtige und deren Lieferungen und Leistungen 2010 nach Wirtschaftsabschnitten

Wirtschaftszweige	Steuerpflichtige	Anteil am Insgesamt	Lieferungen und Leistungen	Anteil am Insgesamt	Lieferungen und Leistungen je Steuerpflichtigen
	Anzahl	%	1 000 €	%	€
Land- und Forstwirtschaft, Fischerei	11 268	4,2	6 200 825	1,4	550 304
Bergbau und Gewinnung von Steinen und Erden	293	0,1	2 006 782	0,4	6 849 085
Verarbeitendes Gewerbe	19 055	7,1	204 302 134	44,8	10 721 707
Energieversorgung	5 441	2,0	22 484 346	4,9	4 132 392
Wasserversorgung; Abw., Abf. ents., Bes. v. Umweltv.	1 042	0,4	3 674 943	0,8	3 526 817
Baugewerbe	29 776	11,1	23 274 457	5,1	781 652
Handel; Instandhaltung und Reparatur von Kfz.	61 044	22,8	125 863 795	27,6	2 061 854
Handelsvermittlung und Großhandel (oh. Handel mit Kfz.)	19 396	7,2	74 738 613	16,4	3 853 300
Einzelhandel (oh. Handel mit Kraftfahrzeugen)	32 343	12,1	35 037 884	7,7	1 083 322
Verkehr und Lagerei	10 112	3,8	17 439 543	3,8	1 724 638
Gastgewerbe	21 501	8,0	5 189 430	1,1	241 358
Information und Kommunikation	8 628	3,2	6 077 804	1,3	704 428
Erbr. v. Finanz- u. Versicherungsdienstleist.	1 873	0,7	1 136 117	0,2	606 576
Grundstücks- und Wohnungswesen	23 115	8,6	4 769 705	1,0	206 347
Erbr. v. freiberufl., wiss. u. techn. Dienstl.	34 261	12,8	11 290 514	2,5	329 544
Erbr. v. sonst. Wirtsch. Dienstleistungen	12 588	4,7	10 603 463	2,3	842 347
Erziehung und Unterricht	3 893	1,5	739 885	0,2	190 055
Gesundheits- und Sozialwesen	3 748	1,4	6 538 355	1,4	1 744 492
Kunst, Unterhaltung und Erholung	6 776	2,5	2 324 885	0,5	343 106
Erbringung von sonstigen Dienstleistungen	13 385	5,0	1 771 392	0,4	132 342
Insgesamt	267 799	100,0	455 688 373	100,0	1 701 606

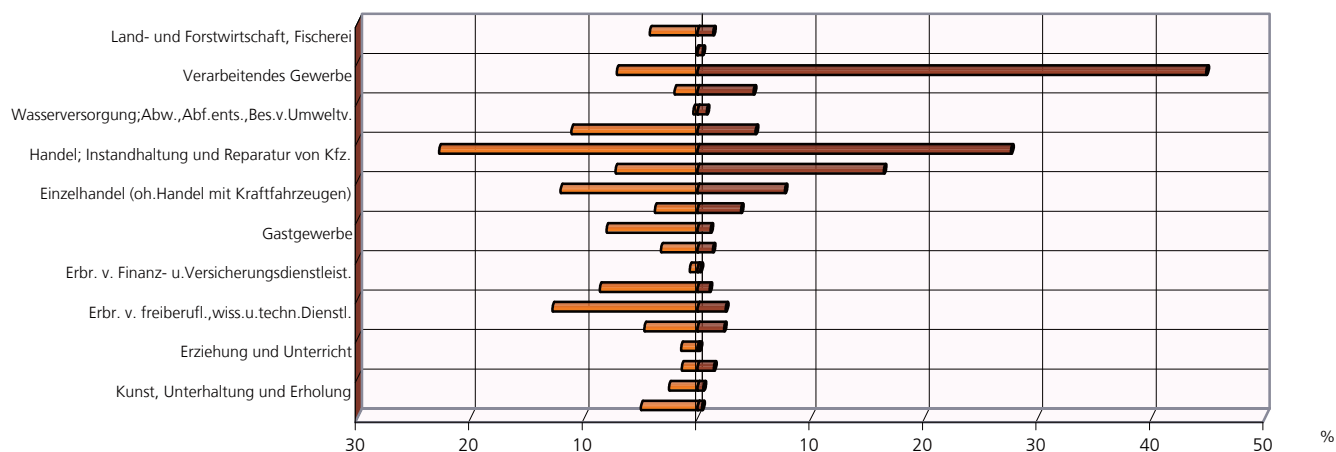
1.4 Steuerpflichtige und deren Lieferungen und Leistungen 2010 nach Größenklassen

Größenklassen	Steuerpflichtige	Anteil am Insgesamt	Lieferungen und Leistungen	Anteil am Insgesamt	Lieferungen und Leistungen je Steuerpflichtigen
	Anzahl	%	1 000 €	%	€
17 500 - 50 000	72 154	26,9	2 284 939	0,5	31 668
50 000 - 100 000	51 143	19,1	3 673 451	0,8	71 827
100 000 - 250 000	58 417	21,8	9 350 369	2,1	160 062
250 000 - 500 000	32 193	12,0	11 408 808	2,5	354 388
500 000 - 1 Mill.	22 335	8,3	15 737 776	3,5	704 624
1 Mill. - 2 Mill.	14 157	5,3	19 771 202	4,3	1 396 567
2 Mill. - 5 Mill.	9 605	3,6	29 679 692	6,5	3 090 025
5 Mill. - 10 Mill.	3 638	1,4	25 319 983	5,6	6 959 863
10 Mill. - 25 Mill.	2 293	0,9	35 276 692	7,7	15 384 515
25 Mill. - 50 Mill.	920	0,3	32 083 878	7,0	34 873 780
50 Mill. - 100 Mill.	514	0,2	35 749 251	7,8	69 551 072
100 Mill. - 250 Mill.	270	0,1	40 916 843	9,0	151 543 863
250 Mill. und mehr	160	0,1	194 435 490	42,7	1 215 221 813
Insgesamt	267 799	100,0	455 688 374	100,0	1 701 606

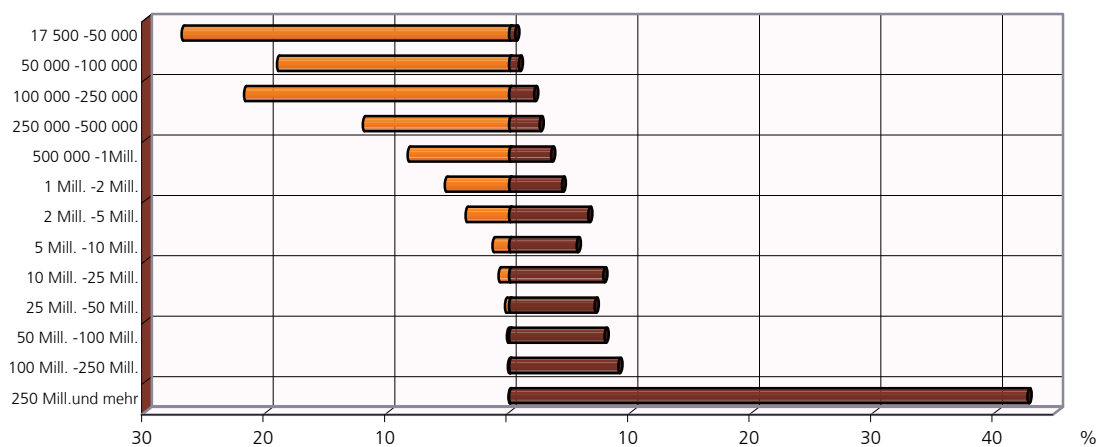
1.5 Steuerpflichtige und deren Lieferungen und Leistungen 2010 nach Rechtsform

Wirtschaftszweige	Steuerpflichtige	Anteil am Insgesamt	Lieferungen und Leistungen	Anteil am Insgesamt	Lieferungen und Leistungen je Steuerpflichtigen
	Anzahl	%	1 000 €	%	€
Einzelunternehmen	179 789	67,1	50 512 792	11,1	280 956
OHG einschl. Gesellschaften des bürgerlichen Rechts	24 412	9,1	19 514 010	4,3	799 361
KG einschl. GmbH & Co KG	16 479	6,2	103 368 516	22,7	6 272 742
AG, KGaA, bergrechtliche Gewerkschaften	388	0,1	117 339 031	25,7	302 420 183
Gesellschaften mit beschränkter Haftung	39 547	14,8	132 478 518	29,1	3 349 901
Erwerbs- u. Wirtschaftsgenossenschaften	493	0,2	6 997 640	1,5	14 193 996
Betriebe gewerblicher Art v. Körperschaften d. öffentl. Rechts	424	0,2	1 636 986	0,4	3 860 816
Sonstige Rechtsformen	6 267	2,3	23 840 881	5,2	3 804 194
Insgesamt	267 799	100,0	455 688 374	100,0	1 701 606

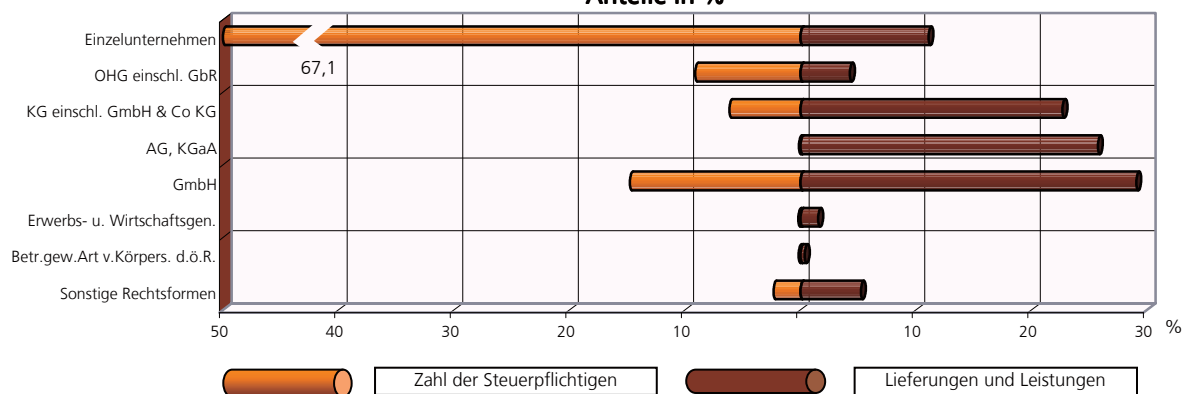
Steuerpflichtige und deren Lieferungen und Leistungen nach Wirtschaftszweigen Anteile in %



Steuerpflichtige und deren Lieferungen und Leistungen nach Größenklassen Anteile in %



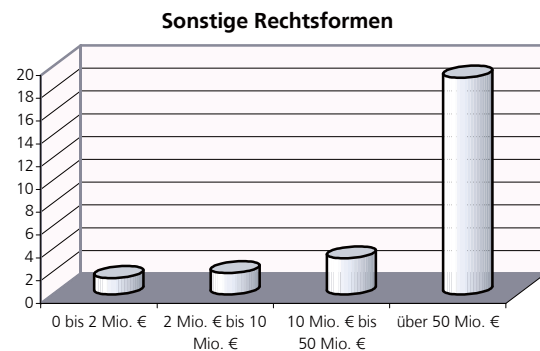
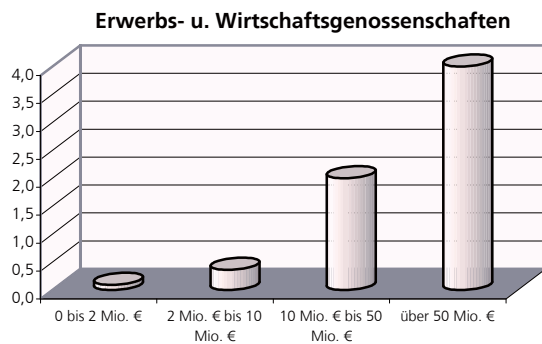
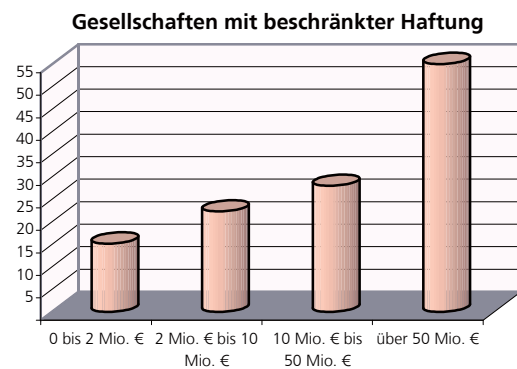
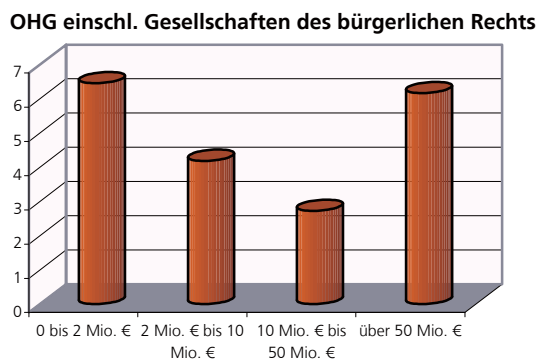
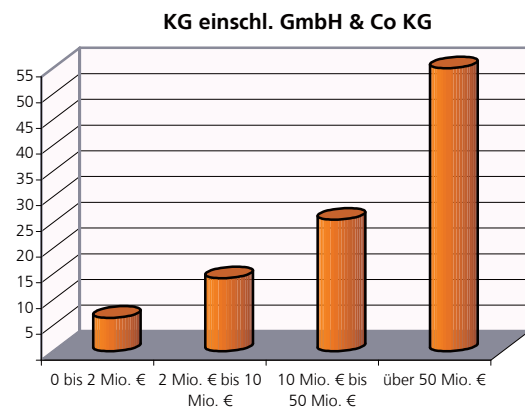
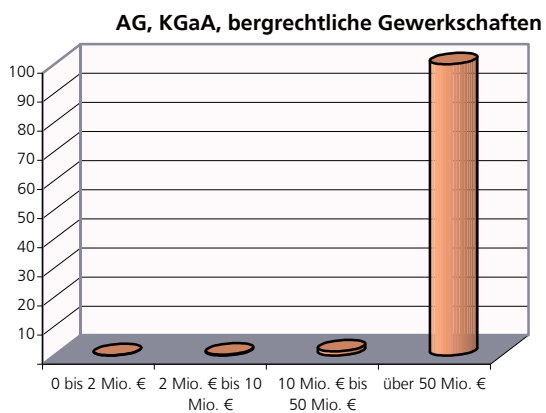
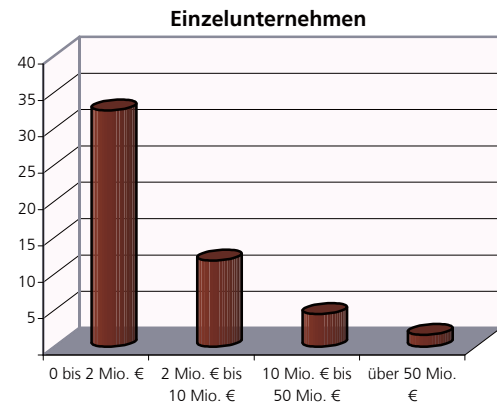
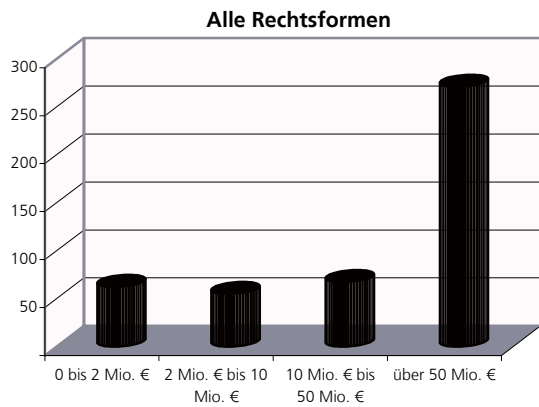
Steuerpflichtige und deren Lieferungen und Leistungen nach der Rechtsform Anteile in %



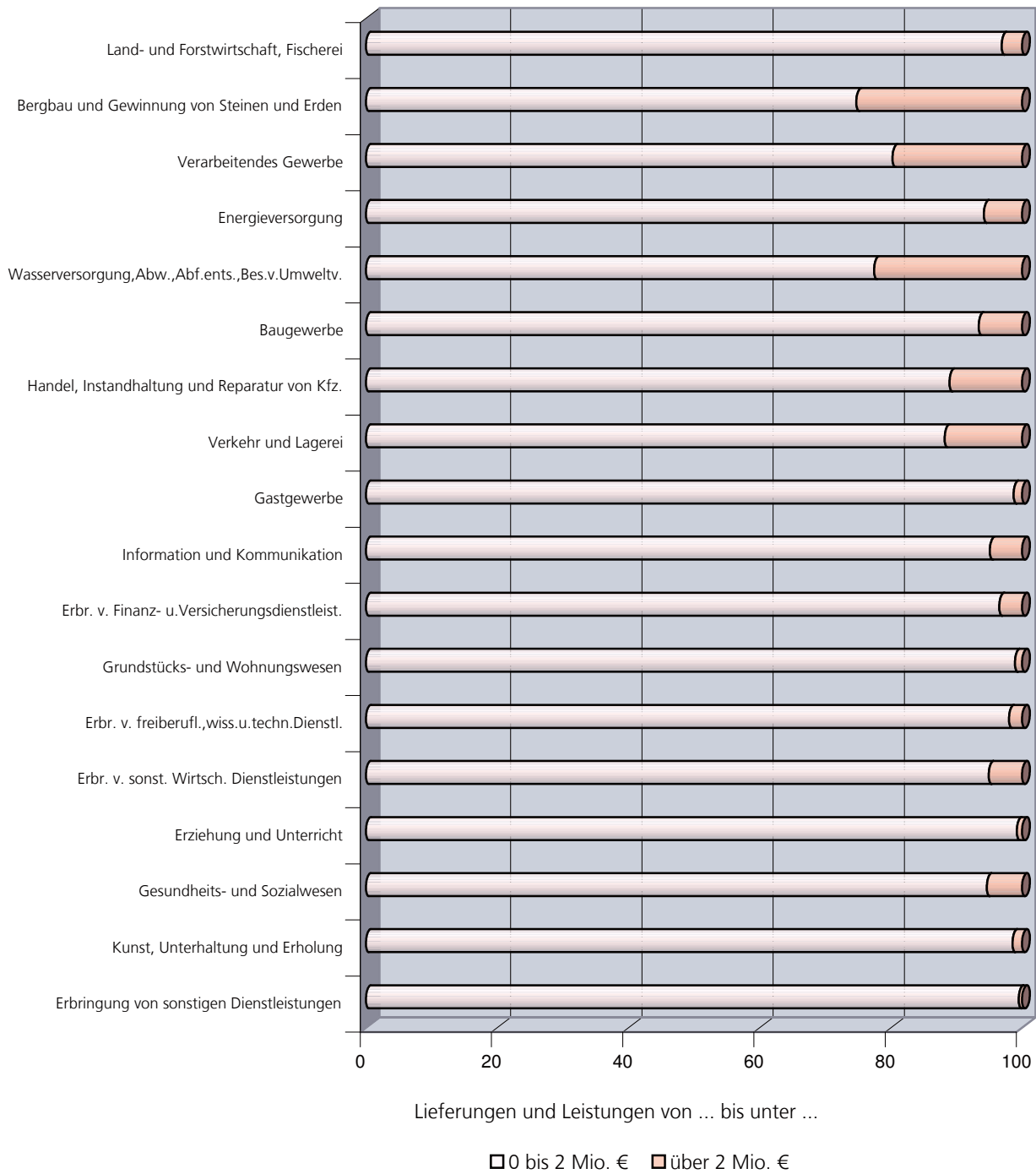
1.6 Steuerpflichtige und deren Lieferungen und Leistungen 2010 nach Rechtsform und Größenklassen

Größenklassen der Lieferungen und Leistungen von ... bis unter ... Euro	Steuerpflichtige	Lieferungen und Leistungen	Steuerpflichtige	Lieferungen und Leistungen	Steuerpflichtige	Lieferungen und Leistungen
	Anzahl	1 000 €	Anzahl	1 000 €	Anzahl	1 000 €
	Alle Rechtsformen		Einzelunternehmen		OHG einschl. Gesellschaften des bürgerlichen Rechts	
17 500 - 50 000	72 154	2 284 939	58 951	1 866 750	6 308	194 578
50 000 - 100 000	51 143	3 673 451	40 400	2 892 307	4 070	293 704
100 000 - 250 000	58 417	9 350 369	42 052	6 650 158	5 159	838 970
250 000 - 500 000	32 193	11 408 808	19 320	6 772 144	3 562	1 273 391
500 000 - 1 Mill.	22 335	15 737 776	10 538	7 294 839	2 661	1 880 404
1 Mill. - 2 Mill.	14 157	19 771 202	5 089	7 015 994	1 433	1 966 635
2 Mill. - 5 Mill.	9 605	29 679 692	2 549	7 600 643	816	2 513 385
5 Mill. - 10 Mill.	3 638	25 319 983	620	4 245 226	246	1 668 006
10 Mill. - 25 Mill.	2 293	35 276 692	220	3 192 531	112	1 656 617
25 Mill. - 50 Mill.	920	32 083 878	39	1 332 718	30	1 066 403
50 Mill. - 100 Mill.	514	35 749 251	7	500 561	6	373 434
100 Mill. - 250 Mill.	270	40 916 843	2	•	4	702 115
250 Mill. - 500 Mill.	103	35 260 305	1	•	3	•
500 Mill. - 1 Mrd.	33	22 184 282	1	•	-	-
1 Mrd. und mehr	24	136 990 903	-	-	2	•
Insgesamt	267 799	455 688 374	179 789	50 512 792	24 412	19 514 011
	KG einschl. GmbH & Co KG		AG, KGaA., bergrechtliche Gewerkschaften		Gesellschaften mit beschränkter Haftung	
17 500 - 50 000	1 137	37 579	24	784	3 850	125 445
50 000 - 100 000	1 297	94 630	25	1 782	3 981	292 816
100 000 - 250 000	2 276	384 867	39	6 456	7 406	1 233 300
250 000 - 500 000	2 171	784 129	33	11 821	6 367	2 304 987
500 000 - 1 Mill.	2 430	1 791 737	47	34 646	6 144	4 376 065
1 Mill. - 2 Mill.	2 410	3 410 371	38	54 322	4 839	6 820 318
2 Mill. - 5 Mill.	2 150	6 788 189	35	119 706	3 734	11 644 178
5 Mill. - 10 Mill.	1 056	7 382 529	28	183 835	1 516	10 628 440
10 Mill. - 25 Mill.	807	12 572 176	27	414 653	969	14 993 329
25 Mill. - 50 Mill.	376	13 004 471	28	995 121	368	12 967 645
50 Mill. - 100 Mill.	210	14 479 143	22	1 580 714	215	14 960 318
100 Mill. - 250 Mill.	106	16 210 484	18	2 632 520	107	16 032 958
250 Mill. - 500 Mill.	42	14 568 707	12	4 236 540	28	8 933 246
500 Mill. - 1 Mrd.	8	5 191 575	6	4 128 038	14	9 520 534
1 Mrd. und mehr	3	6 667 929	6	102 938 092	9	17 644 939
Insgesamt	16 479	103 368 516	388	117 339 030	39 547	132 478 518
	Erwerbs- u. Wirtschaftsgenossenschaften		Betriebe gewerblicher Art v. Körperschaften d. öffentl. Rechts		Sonstige Rechtsformen	
17 500 - 50 000	52	1 786	45	1 525	1 787	56 492
50 000 - 100 000	51	3 726	54	4 015	1 265	90 471
100 000 - 250 000	84	14 035	53	8 656	1 348	213 928
250 000 - 500 000	59	19 839	48	17 782	633	224 715
500 000 - 1 Mill.	33	22 799	72	51 665	410	285 620
1 Mill. - 2 Mill.	22	30 499	60	84 367	266	388 696
2 Mill. - 5 Mill.	36	112 692	49	152 993	236	747 906
5 Mill. - 10 Mill.	35	247 054	19	125 047	118	839 845
10 Mill. - 25 Mill.	49	775 452	16	233 993	93	1 437 941
25 Mill. - 50 Mill.	36	1 225 241	4	149 434	39	1 342 845
50 Mill. - 100 Mill.	20	1 481 017	2	•	32	•
100 Mill. - 250 Mill.	13	1 997 480	1	•	19	•
250 Mill. - 500 Mill.	3	1 066 019	-	-	14	5 082 688
500 Mill. - 1 Mrd.	-	-	1	•	3	•
1 Mrd. und mehr	-	-	-	-	4	•
Insgesamt	493	6 997 639	424	1 636 987	6 267	23 840 880

1.7 Lieferungen und Leistungen 2010 nach Rechtsform und Größenklassen - in Mrd.€ -

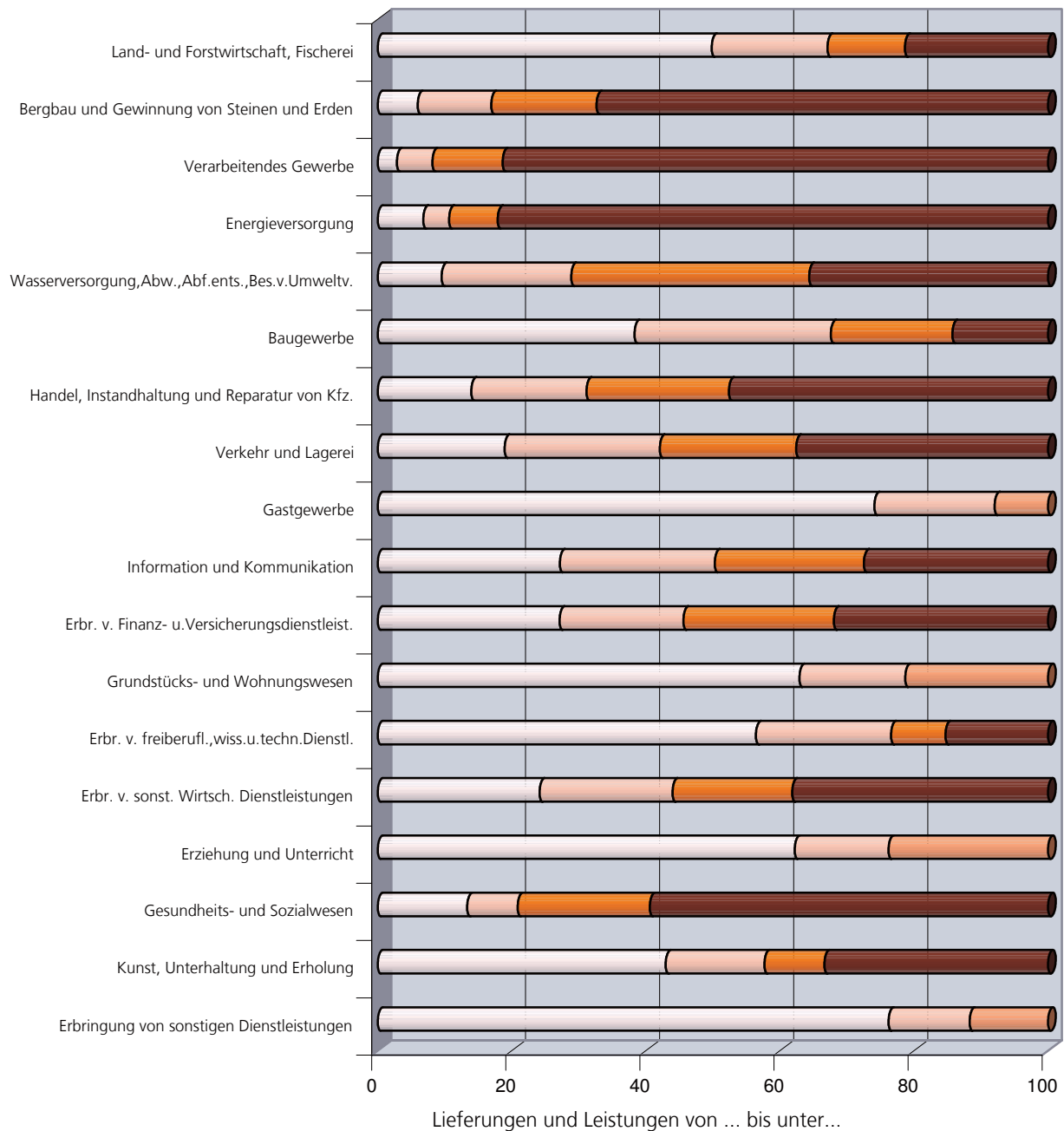


1.8 Steuerpflichtige 2010 nach Wirtschaftszweigen und Größenklassen - Anteile in Prozent -



Nach der Definition der EU sind Unternehmen bis unter 2 Mio. € Umsatz Kleinst-, Unternehmen bis unter 10 Mio. € Umsatz kleine und Unternehmen bis unter 50 Mio. € Umsatz kleine und mittlere Unternehmen (KMU).

1.9 Lieferungen und Leistungen 2010 nach Wirtschaftszweigen und Größenklassen - Anteile in Prozent -



□ 0 bis 2 Mio. € □ 2 Mio. € bis 10 Mio. € □ 10 Mio. € bis 50 Mio. € □ über 50 Mio. € □ über 10 Mio. €

Nach der Definition der EU sind Unternehmen bis unter 2 Mio. € Umsatz Kleinst-, Unternehmen bis unter 10 Mio. € Umsatz kleine und Unternehmen bis unter 50 Mio. € Umsatz kleine und mittlere Unternehmen (KMU).

Aus Geheimhaltungsgründen mussten im Gastgewerbe und bei Kunst, Unterhaltung und Erholung die beiden größten Größenklassen zusammengefasst werden.

2.1 Umsatzsteuerpflichtige, deren steuerbarer Umsatz und Umsatzsteuer 2010 nach ausgewählten Wirtschaftszweigen

Systematik-Nr.	Wirtschaftszweig	Steuerpflichtige	Steuerbarer Umsatz		Umsatzsteuer vor Abzug der Vorsteuer		Abziehbare Vorsteuer	Umsatzsteuer-vorauszahlung
			insgesamt	darunter für Lieferungen und Leistungen	insgesamt	darunter für Lieferungen und Leistungen		
		Anzahl	1 000 €					
A - S	Wirtschaftszweige insgesamt	267 799	501 262 793	455 688 373	66 900 633	58 761 136	59 736 891	7 179 806
A	Land- und Forstwirtschaft, Fischerei	11 268	6 494 591	6 200 825	600 130	573 676	717 185	- 115 672
01	Landwirtschaft, Jagd u. damit verb. Tätigkeiten	10 466	5 989 107	5 702 588	525 971	500 398	668 877	- 141 522
02	Forstwirtschaft und Holzeinschlag	663	421 035	417 757	70 773	70 184	45 834	24 938
03	Fischerei und Aquakultur	139	84 450	80 480	3 386	3 094	2 474	91
B	Bergbau und Gewinnung von Steinen und Erden	293	2 111 985	2 006 782	315 256	295 737	246 555	68 701
06	Gewinnung von Erdöl und Erdgas	1	•	•	•	•	•	•
08	Gewinnung v.Steinen und Erden, sonst. Bergbau	250	1 105 880	1 053 153	161 568	151 992	129 903	31 666
09	Erbr.v.DL.f.d.Bergb.u.f.d.Gew.v.Steinen u.Erden	42	•	•	•	•	•	•
C	Verarbeitendes Gewerbe	19 055	237 994 911	204 302 134	26 222 456	20 075 953	28 040 343	- 1 812 750
10	Herstellung v.Nahrungs- und Futtermitteln	3 041	29 403 626	26 653 538	2 070 429	1 795 745	2 669 348	- 598 740
11	Getränkeherstellung	169	1 503 023	1 446 829	237 236	226 621	136 715	100 525
13	Herstellung von Textilien	294	1 370 251	1 219 403	195 431	166 777	174 784	20 647
14	Herstellung von Bekleidung	260	691 737	614 188	102 361	87 630	84 860	17 501
15	Herstellung von Leder, Lederwaren und Schuhen	66	268 106	202 535	36 626	24 168	28 277	8 349
16	H.v.Holz-,Flecht-,Korb- u.Korkwaren(oh.Möbel)	1 234	1 965 454	1 833 388	309 209	284 385	260 264	49 245
17	Herstellung von Papier, Pappe und Waren daraus	206	5 064 072	4 207 618	672 796	510 098	635 399	37 528
18	H.v.Druckerz.;Vervielf.v.besp.Ton-,Bild-u.Dat.tr.	1 118	1 686 147	1 603 382	291 270	275 586	203 110	88 159
19	Kokerei und Mineralölverarbeitung	10	1 955 818	1 652 858	342 503	284 941	227 329	115 175
20	Herstellung von chemischen Erzeugnissen	348	7 726 645	6 706 368	999 711	806 644	1 031 485	- 31 774
21	Herstellung von pharmazeutischen Erzeugnissen	88	3 998 504	2 653 336	423 331	168 368	430 180	- 6 775
22	Herstellung von Gummi- und Kunststoffwaren	699	17 637 067	15 010 641	2 422 680	1 924 689	2 325 470	98 247
23	H.v.Glas,Glasw.,Keramik,Verarb.v.Steinen u.Erden	1 035	5 793 477	5 479 908	871 154	811 611	771 785	99 465
24	Metallerzeugung und -bearbeitung	219	14 751 797	11 943 567	1 979 769	1 446 886	1 916 816	65 420
25	Herstellung von Metallerzeugnissen	3 327	8 589 916	7 894 384	1 289 355	1 157 633	973 409	315 965
26	H.v.DV-Gerät.,elektron. u. opt. Erzeugnissen	772	2 904 275	2 721 414	349 802	315 111	341 112	8 701
27	Herstellung von elektrisch. Ausrüstungen	526	5 007 553	4 386 852	690 163	572 258	647 531	42 631
28	Maschinenbau	1 733	14 776 465	13 540 070	1 794 051	1 558 820	1 869 287	- 74 463
29	H.v.Kraftwagen und Kraftwagenteilen	406	106 156 837	88 266 354	10 275 083	6 876 143	12 588 474	- 2 313 390
30	Sonstiger Fahrzeugbau	211	1 683 183	1 560 812	146 615	125 820	171 288	- 24 673
31	Herstellung von Möbeln	1 088	1 777 966	1 658 612	285 888	263 273	219 945	65 987
32	Herstellung von sonstigen Waren	1 426	1 870 577	1 686 647	207 087	172 894	171 739	35 350
33	Reparatur u.Installation v.Masch. u.Ausrüstungen	779	1 412 417	1 359 429	229 905	219 852	161 736	68 168
D	Energieversorgung	5 441	22 617 955	22 484 346	4 374 576	4 349 745	3 419 344	955 301
35	Energieversorgung	5 441	22 617 955	22 484 346	4 374 576	4 349 745	3 419 344	955 301
35.1	Elektrizitätsversorgung	5 344	21 551 625	21 423 564	4 183 933	4 159 987	3 261 697	922 275
E	Wasserversorgung;Abw.,Abf.ents.,Bes.v.Umweltv.	1 042	3 937 190	3 674 943	601 193	553 771	523 690	77 331
36	Wasserversorgung	183	519 488	517 538	47 571	47 304	54 411	- 6 941
37	Abwasserentsorgung	142	209 419	209 144	37 658	37 606	24 443	13 219
38	Samml.,Behandl. u.Beseitig.v.Abfällen; Rückgew.	693	3 170 663	2 910 858	508 703	461 632	441 146	67 484
39	Beseitig. v.Umweltverschmutz.u.sonst.Entsorg.	24	37 620	37 403	7 260	7 229	3 690	3 570
F	Baugewerbe	29 776	23 511 059	23 274 457	4 365 062	4 320 408	3 018 770	1 343 749
41	Hochbau	3 932	5 992 254	5 959 717	1 313 556	1 307 529	877 492	436 053
42	Tiefbau	1 049	4 304 065	4 249 407	746 167	735 795	598 851	147 340
43	Vorber.Baustellenarb.,Bauinst.u.so.Ausb.gew.	24 795	13 214 740	13 065 334	2 305 340	2 277 084	1 542 426	760 357
G	Handel; Instandhaltung und Reparatur von Kfz.	61 044	135 881 195	125 863 795	20 578 386	18 895 817	17 854 014	2 735 472
45	Handel m. Kraftfahrz.; Instandh. u. Rep. v. KFZ	9 305	17 508 185	16 087 298	3 061 894	2 792 807	2 559 851	502 297
46	Großhandel (ohne Handel mit Kraftfahrzeugen)	19 396	82 137 284	74 738 613	11 625 968	10 403 580	10 509 715	1 126 600
46.1	Handelsvermittlung	9 010	3 484 432	3 133 938	575 448	511 302	427 446	148 168
46.2	Großh.m.landw. Grundstoffen u.lebend.Tieren	1 340	11 452 748	10 843 941	1 044 410	994 707	1 142 566	- 98 137
46.3	Gh.m.Nahrungs-,Genussm.,Getränken u.Tabakw.	1 527	15 002 081	13 748 465	1 551 401	1 421 120	1 494 469	57 700
46.4	Großhandel m.Gebrauchs- und Verbrauchsgütern	2 198	15 494 926	14 038 259	2 338 981	2 064 615	2 119 502	228 229
46.5	Gh.m.Geräten d.Informations-u.Kommunik.technik	311	3 300 750	2 856 407	508 741	424 394	468 357	40 384
46.6	Gh.m.sonst. Maschinen, Ausrüstungen und Zubehör	1 828	8 730 209	7 472 097	1 393 590	1 155 636	1 146 186	247 431
46.7	Sonstiger Großhandel	2 632	22 938 300	21 124 591	3 964 114	3 622 573	3 487 379	477 184
46.9	Großhandel ohne ausgeprägten Schwerpunkt	550	1 733 837	1 520 916	249 283	209 232	223 809	25 641
47	Einzelhandel (oh.Handel mit Kraftfahrzeugen)	32 343	36 235 727	35 037 884	5 890 524	5 699 430	4 784 449	1 106 576
47.1	Einzelh.m.Waren versch. Art (i.Verkaufsräumen)	4 022	6 523 268	6 328 980	828 595	803 017	728 904	99 696
47.2	Eh.m.Nahr.-u.Genussm.,Getr.,Tabakw.(i.Verk.r.)	3 027	1 265 112	1 225 974	142 599	139 009	126 164	16 450
47.3	Einzelh.m.Motorenkraftstoffen (Tankstellen)	1 238	4 109 871	4 092 659	762 170	758 965	689 666	72 538

Noch 2.1 Umsatzsteuerpflichtige, deren steuerbarer Umsatz und Umsatzsteuer 2010 nach ausgewählten Wirtschaftszweigen

Systematik-Nr.	Wirtschaftszweig	Steuerpflichtige	Steuerbarer Umsatz		Umsatzsteuer vor Abzug der Vorsteuer		Abziehbare Vorsteuer	Umsatzsteuer-vorauszahlung
			insgesamt	darunter für Lieferungen und Leistungen	insgesamt	darunter für Lieferungen und Leistungen		
		Anzahl	1 000 €					
47.4	Eh.m.Ger.d.Informations-u.Komm.techn.(i.Verk.r.)	1 988	1 370 702	1 339 722	250 840	244 994	193 199	57 637
47.5	Eh.m.so.HH.ger.,Textil.,Heim-,Einr.bed.(i.Verk.)	5 062	5 220 526	4 922 415	951 702	895 852	705 700	246 105
47.6	Eh.m.Verlagsprod.,Sportausr.,Spielw.(i.Verk.r.)	2 563	1 060 347	1 024 163	165 314	158 965	123 952	41 361
47.7	Einzelhandel m.sonstigen Gütern (in Verkaufsr.)	11 559	13 378 131	13 005 789	2 294 937	2 234 254	1 793 432	501 854
47.8	Einzelh. an Verkaufsständen und auf Märkten	530	104 012	100 785	11 762	11 474	9 481	2 281
47.9	Eh.,nicht i.Verkaufsr.,a.Verkaufsst.od.a.Märkt.	2 354	3 203 756	2 997 396	482 605	452 899	413 950	68 654
H	Verkehr und Lagerei	10 112	17 742 704	17 439 543	2 435 982	2 384 384	1 852 954	583 046
49	Landverkehr u.Transport in Rohrfernleitungen	5 664	4 144 231	4 127 543	694 530	691 500	495 206	199 346
50	Schifffahrt	1 193	3 207 690	3 190 289	58 780	55 741	48 081	10 699
50.2	Güterbeförderung i.d.See-u.Küstenschifffahrt	965	2 962 707	2 958 088	30 656	29 861	31 542	- 886
51	Luftfahrt	55	100 015	73 258	3 666	3 660	5 699	- 2 034
52	Lagerei, Erbr.v.sonst.Dienstleist.f.d.Verkehr	2 083	9 886 221	9 644 278	1 603 908	1 558 476	1 255 150	348 752
52.1	Lagerei	124	705 702	696 198	117 486	116 136	82 241	35 248
52.2	Erbringung v.sonstigen Dienstleist. f.d.Verkehr	1 959	9 180 518	8 948 080	1 486 421	1 442 340	1 172 909	313 505
53	Post-, Kurier- und Expressdienste	1 117	404 548	404 175	75 099	75 007	48 818	26 283
I	Gastgewerbe	21 501	5 209 049	5 189 430	771 613	768 848	454 764	316 907
55	Beherbergung	5 150	1 757 521	1 752 654	227 359	226 552	155 715	71 609
56	Gastronomie	16 351	3 451 528	3 436 776	544 253	542 296	299 049	245 298
J	Information und Kommunikation	8 628	6 141 293	6 077 804	1 036 641	1 024 891	623 916	412 730
58	Verlagswesen	829	2 109 852	2 092 293	292 512	289 430	208 956	83 553
59	H.,Verlg.,Vertr.v.Film.,Ferns.;Kino;Verl.v.Musik	445	188 580	187 271	27 545	27 299	19 941	7 603
60	Rundfunkveranstalter	13	51 005	50 993	9 645	9 643	5 025	4 620
61	Telekommunikation	225	519 227	516 450	99 779	99 252	70 454	29 325
62	Erbr.v.Dienstleist.der Informationstechnologie	4 496	2 568 392	2 553 768	480 622	477 872	246 833	233 793
63	Informationsdienstleistungen	2 620	704 236	677 028	126 537	121 396	72 706	53 836
K	Erbr. v. Finanz- u.Versicherungsdienstleist.	1 873	1 238 135	1 136 117	229 877	210 550	237 596	- 7 682
64	Erbringung von Finanzdienstleistungen	426	823 470	724 085	142 590	123 713	191 432	- 48 806
65	Versich.,Rückversich.u.Pens.kassen(oh.Sozialv.)	26	153 378	152 836	38 482	38 379	24 168	14 313
66	Mit Finanz- u.Versich.dienstl. verbund.Tätigk.	1 421	261 288	259 196	48 806	48 457	21 996	26 811
L	Grundstücks- und Wohnungswesen	23 115	4 797 126	4 769 705	680 541	675 571	379 469	301 129
68	Grundstücks- und Wohnungswesen	23 115	4 797 126	4 769 705	680 541	675 571	379 469	301 129
M	Erbr. v. freiberufl.,wiss.u.techn.Dienstl.	34 261	11 417 218	11 290 514	2 103 399	2 079 182	954 559	1 149 778
69	Rechts- und Steuerberatung, Wirtschaftsprüfung	8 669	2 820 466	2 818 117	537 523	537 020	133 037	404 476
70	Verwalt.u.Führ.v.Untern.u.Betr.; Untern.beratung	6 973	1 256 335	1 248 739	233 159	231 810	103 460	129 716
71	Archit.,Ing.bür.;techn.,physikal.u.chem.Unters.	11 126	5 026 388	4 952 438	930 139	915 854	464 039	466 981
72	Forschung und Entwicklung	771	197 793	195 477	34 190	33 780	28 056	6 134
73	Werbung und Marktforschung	2 768	1 040 120	1 022 786	191 964	188 688	117 097	74 911
74	Sonst.freiberufl.,wiss.schaftl.u.techn.Tätigk.	2 660	608 470	586 482	90 735	86 577	61 189	29 554
75	Veterinärwesen	1 294	467 645	466 475	85 688	85 453	47 681	38 007
N	Erbr. v. sonst. Wirtsch. Dienstleistungen	12 588	10 714 740	10 603 463	1 776 045	1 756 565	966 591	809 509
77	Vermietung von beweglichen Sachen	2 219	3 128 134	3 057 627	550 337	537 294	401 019	149 376
78	Vermittlung und Überlassung v.Arbeitskräften	752	1 558 713	1 557 460	290 757	290 565	41 772	248 985
79	Reisebüros,-veranstalt.,Erbr.sonst.Res.dienstl.	1 031	1 726 699	1 721 367	165 386	164 430	206 174	- 40 789
80	Wach- und Sicherheitsdienste sowie Detekteien	433	527 415	526 320	99 062	98 857	23 782	75 280
81	Gebäudebetreuung; Garten- u.Landschaftsbau	5 990	2 550 641	2 531 464	455 269	452 634	182 528	272 736
82	Erbr.v.wirt.Dienstl.f.Untern,Priv.pers.a.n.g.	2 163	1 223 138	1 209 225	215 234	212 785	111 317	103 920
P	Erziehung und Unterricht	3 893	745 409	739 885	92 500	91 476	37 917	54 489
85	Erziehung und Unterricht	3 893	745 409	739 885	92 500	91 476	37 917	54 489
Q	Gesundheits- und Sozialwesen	3 748	6 571 566	6 538 355	146 888	141 851	103 116	43 786
86	Gesundheitswesen	2 989	4 815 940	4 788 986	112 041	108 153	67 138	44 921
87	Heime (ohne Erholungs- und Ferienheime)	296	1 447 520	1 441 794	25 975	24 905	31 057	- 5 082
88	Sozialwesen (ohne Heime)	463	308 106	307 575	8 873	8 793	4 920	3 947
R	Kunst, Unterhaltung und Erholung	6 776	2 340 070	2 324 885	259 917	257 208	162 519	97 397
90	Kreative, künstlerische u. unterhaltende Tätigk.	2 933	350 421	348 762	45 124	44 841	26 882	18 241
91	Bibliotheken, Archive, Museen,botan.,zool.Gärt.	109	101 097	99 932	8 819	8 641	6 366	2 453
92	Spiel-, Wett- und Lotteriewesen	769	1 069 160	1 062 959	73 524	72 344	39 493	34 033
93	Erbr.v.Dienstl.d.Sports,d.Unterhalt.u.d.Erholung	2 965	819 392	813 231	132 450	131 381	89 778	42 671
S	Erbringung von sonstigen Dienstleistungen	13 385	1 796 597	1 771 392	310 172	305 503	143 589	166 583
94	Inter.vert.,kirchl.u.a.rel.Ver.(oh.Soz.,Sport)	606	231 616	230 999	26 513	26 401	17 229	9 284
95	Reparatur von DV-geräten und Gebrauchsgütern	926	160 992	152 752	29 379	27 826	17 352	12 027
96	Erb.v.sonst.überwiegend persönl.Dienstleistungen	11 853	1 403 989	1 387 641	254 280	251 277	109 008	145 272

2.2 Umsatzsteuerpflichtige und deren Lieferungen und Leistungen 2010 nach ausgewählten Wirtschaftszweigen und Umsatzgrößenklassen

Systematik-Nr.	Wirtschaftszweig	Steuerpflichtige	Lieferungen und Leistungen	davon in Umsatzgrößenklassen von ... bis unter ... €					
				17 500 bis 50 000		50 000 bis 100 000		100 000 bis 250 000	
				Anzahl	1 000 €	Anzahl	1 000 €	Anzahl	1 000 €
		1	2	3	4	5	6	7	8
A - S	Wirtschaftszweige insgesamt	267 799	455 688 373	72 154	2 284 939	51 143	3 673 451	58 417	9 350 369
A	Land- und Forstwirtschaft, Fischerei	11 268	6 200 825	2 969	90 445	1 617	114 882	2 337	390 830
01	Landwirtschaft, Jagd u. damit verb. Tätigkeiten	10 466	5 702 588	2 768	83 885	1 454	103 350	2 118	356 079
02	Forstwirtschaft und Holzeinschlag	663	417 757	184	6 079	142	9 982	150	22 949
03	Fischerei und Aquakultur	139	80 480	17	481	21	1 550	69	11 802
B	Bergbau und Gewinnung von Steinen und Erden	293	2 006 782	48	1 575	23	1 707	31	4 883
06	Gewinnung von Erdöl und Erdgas	1	•	-	-	-	-	-	-
08	Gewinnung v.Steinen und Erden, sonst. Bergbau	250	1 053 153	37	1 197	22	•	27	•
09	Erbr.v.DL.f.d.Bergb.u.f.d.Gew.v.Steinen u.Erden	42	•	11	377	1	•	4	•
C	Verarbeitendes Gewerbe	19 055	204 302 134	2 628	84 441	2 405	174 489	3 534	589 627
10	Herstellung v.Nahrungs- und Futtermitteln	3 041	26 653 538	258	8 115	264	19 181	584	100 582
11	Getränkeherstellung	169	1 446 829	16	496	22	1 781	38	7 000
13	Herstellung von Textilien	294	1 219 403	67	2 233	63	4 450	48	7 676
14	Herstellung von Bekleidung	260	614 188	102	2 979	42	2 970	41	6 994
15	Herstellung von Leder, Lederwaren und Schuhen	66	202 535	17	539	15	1 109	14	1 892
16	H.v.Holz-,Flecht-,Korb- u.Korkwaren(oh.Möbel)	1 234	1 833 388	241	7 861	197	14 617	271	43 761
17	Herstellung von Papier, Pappe und Waren daraus	206	4 207 618	20	671	22	1 736	27	4 184
18	H.v.Druckerz.;Vervielf.v.besp.Ton-,Bild-u.Dat.tr.	1 118	1 603 382	201	6 571	180	12 930	225	37 727
19	Kokerei und Mineralölverarbeitung	10	1 652 858	1	•	1	•	-	-
20	Herstellung von chemischen Erzeugnissen	348	6 706 368	38	1 220	31	2 382	50	8 790
21	Herstellung von pharmazeutischen Erzeugnissen	88	2 653 336	8	257	6	407	8	1 189
22	Herstellung von Gummi- und Kunststoffwaren	699	15 010 641	61	1 866	48	3 503	77	12 697
23	H.v.Glas,Glasw.,Keramik,Verarb.v.Steinen u.Erden	1 035	5 479 908	139	•	107	7 841	219	36 290
24	Metallerzeugung und -bearbeitung	219	11 943 567	21	711	19	1 441	27	5 270
25	Herstellung von Metallerzeugnissen	3 327	7 894 384	509	16 722	508	36 411	584	95 997
26	H.v.DV-Gerät.,elektron. u. opt. Erzeugnissen	772	2 721 414	115	3 832	102	7 405	143	24 150
27	Herstellung von elektrisch. Ausrüstungen	526	4 386 852	62	2 023	57	4 037	80	13 408
28	Maschinenbau	1 733	13 540 070	159	5 151	166	12 032	227	36 839
29	H.v.Kraftwagen und Kraftwagenteilen	406	88 266 354	56	1 818	39	2 894	88	14 373
30	Sonstiger Fahrzeugbau	211	1 560 812	37	1 062	37	•	35	6 199
31	Herstellung von Möbeln	1 088	1 658 612	148	4 562	175	12 717	245	40 465
32	Herstellung von sonstigen Waren	1 426	1 686 647	216	6 947	184	13 139	344	57 215
33	Reparatur u.Installation v.Masch. u.Ausrüstungen	779	1 359 429	136	4 253	120	8 738	159	26 929
D	Energieversorgung	5 441	22 484 346	1 877	53 855	772	55 473	767	128 780
35	Energieversorgung	5 441	22 484 346	1 877	53 855	772	55 473	767	128 780
35.1	Elektrizitätsversorgung	5 344	21 423 564	1 865	53 544	759	54 473	754	126 626
E	Wasserversorgung;Abw.,Abf.ents.,Bes.v.Umweltv.	1 042	3 674 943	155	5 010	115	8 150	174	28 132
36	Wasserversorgung	183	517 538	13	449	16	•	18	3 259
37	Abwasserentsorgung	142	209 144	27	914	20	1 372	27	4 343
38	Samml.,Behandl. u.Beseitig.v.Abfällen; Rückgew.	693	2 910 858	113	•	78	5 485	123	19 431
39	Beseitig. v.Umweltverschmutz.u.sonst.Entsorg.	24	37 403	2	•	1	•	6	1 099
F	Baugewerbe	29 776	23 274 457	5 582	182 698	5 089	366 867	6 732	1 099 017
41	Hochbau	3 932	5 959 717	531	17 182	448	32 322	711	117 724
42	Tiefbau	1 049	4 249 407	87	2 891	91	6 706	154	25 923
43	Vorber.Baustellenarb.,Bauinst.u.so.Ausb.gew.	24 795	13 065 334	4 964	162 625	4 550	327 840	5 867	955 370
G	Handel; Instandhaltung und Reparatur von Kfz.	61 044	125 863 795	11 450	369 318	9 628	698 892	13 302	2 165 436
45	Handel m. Kraftfahrz.; Instandh. u. Rep. v. KFZ	9 305	16 087 298	1 598	51 381	1 326	96 880	1 964	323 244
46	Großhandel (ohne Handel mit Kraftfahrzeugen)	19 396	74 738 613	3 922	125 678	2 983	213 202	3 649	584 293
46.1	Handelsvermittlung	9 010	3 133 938	2 726	87 043	1 985	141 236	2 087	326 276
46.2	Großh.m.landw. Grundstoffen u.lebend.Tieren	1 340	10 843 941	116	3 697	88	6 574	183	30 147
46.3	Gh.m.Nahrungs-,Genussm.,Getränken u.Tabakw.	1 527	13 748 465	144	4 672	133	9 658	209	34 551
46.4	Großhandel m.Gebrauchs- und Verbrauchsgütern	2 198	14 038 259	293	9 223	253	18 250	410	67 894
46.5	Gh.m.Geräten d.Informationen-u.Kommunik.technik	311	2 856 407	39	1 305	25	1 857	52	8 684
46.6	Gh.m.sonst. Maschinen, Ausrüstungen und Zubehör	1 828	7 472 097	205	6 766	187	13 495	267	43 656
46.7	Sonstiger Großhandel	2 632	21 124 591	302	9 871	238	17 030	355	58 708
46.9	Großhandel ohne ausgeprägten Schwerpunkt	550	1 520 916	97	3 101	74	5 102	86	14 377
47	Einzelhandel (oh.Handel mit Kraftfahrzeugen)	32 343	35 037 884	5 930	192 260	5 319	388 810	7 689	1 257 898
47.1	Einzelh.m.Waren versch. Art (i.Verkaufsräumen)	4 022	6 328 980	712	23 224	652	47 657	912	150 097
47.2	Eh.m.Nahr.-u.Genussm.,Getr.,Tabakw.(i.Verk.r.)	3 027	1 225 974	463	15 171	503	37 042	946	155 152
47.3	Einzelh.m.Motorenkraftstoffen (Tankstellen)	1 238	4 092 659	67	2 037	66	4 927	96	16 273

davon in Umsatzgrößenklassen von ... bis unter ... €											Systematik-Nr.
250 000 bis 500 000		500 000 bis 1 Mill.		1 Mill. bis 2 Mill.		2 Mill. bis 5 Mill.		5 Mill. und mehr			
Anzahl	1 000 €	Anzahl	1 000 €	Anzahl	1 000 €	Anzahl	1 000 €	Anzahl	1 000 €		
9	10	11	12	13	14	15	16	17	18		
32 193	11 408 808	22 335	15 737 776	14 157	19 771 202	9 605	29 679 692	7 795	363 782 137	A - S	
2 036	730 484	1 361	951 097	597	812 007	256	750 413	95	2 360 668	A	
1 940	696 392	1 310	915 319	558	757 284	233	683 653	85	2 106 626	01	
79	28 435	45	31 533	34	•	21	•	8	•	02	
17	5 657	6	4 245	5	•	2	•	2	•	03	
27	9 892	44	34 425	46	67 640	34	102 579	40	1 784 081	B	
-	-	-	-	-	-	-	-	1	•	06	
25	•	40	31 191	42	61 685	29	•	28	857 795	08	
2	•	4	3 234	4	5 955	5	•	11	•	09	
2 714	974 287	2 278	1 609 444	1 736	2 458 174	1 627	5 190 619	2 133	193 221 054	C	
630	226 258	424	296 652	287	390 678	217	694 462	377	24 917 609	10	
30	10 727	15	10 179	10	13 660	9	36 422	29	1 366 563	11	
32	11 609	23	16 140	18	26 224	16	47 657	27	1 103 414	13	
16	5 685	14	9 559	15	21 988	11	34 940	19	529 073	14	
3	1 083	4	2 622	4	6 373	4	12 019	5	176 897	15	
160	56 441	143	100 991	95	129 325	67	198 760	60	1 281 632	16	
18	6 368	24	17 725	18	26 059	22	71 711	55	4 079 164	17	
146	51 429	122	88 957	94	137 049	88	280 109	62	988 610	18	
-	-	-	-	1	•	1	•	6	1 647 495	19	
34	12 330	34	23 086	25	36 337	44	147 795	92	6 474 429	20	
10	3 745	7	4 873	5	8 315	17	52 958	27	2 581 592	21	
60	22 075	82	56 791	76	111 465	101	341 836	194	14 460 409	22	
158	55 022	91	63 393	75	106 976	100	•	146	4 864 752	23	
25	9 219	20	14 637	28	44 063	26	76 019	53	11 792 207	24	
448	161 718	397	280 213	305	433 346	326	1 018 624	250	5 851 354	25	
97	34 359	89	63 669	66	90 066	73	216 081	87	2 281 851	26	
46	16 167	68	50 790	66	92 830	57	177 912	90	4 029 686	27	
176	64 080	227	163 830	241	348 389	228	739 985	309	12 169 765	28	
40	14 890	35	24 141	34	51 256	47	146 729	67	88 010 254	29	
20	7 379	28	20 595	14	•	17	56 737	23	1 446 292	30	
185	67 909	143	99 930	85	118 293	49	155 432	58	1 159 305	31	
279	99 818	211	147 581	108	148 210	45	136 470	39	1 077 268	32	
101	35 975	77	53 088	66	95 844	62	203 166	58	931 434	33	
661	231 806	583	443 528	465	615 482	150	461 875	166	20 493 546	D	
661	231 806	583	443 528	465	615 482	150	461 875	166	20 493 546	35	
648	227 531	571	434 649	456	602 665	146	447 247	145	19 476 831	35.1	
123	44 607	117	85 155	123	180 246	115	366 649	120	2 956 995	E	
20	7 757	32	23 597	28	43 417	32	102 871	24	•	36	
18	6 690	19	14 830	12	17 940	11	36 523	8	126 533	37	
78	27 652	64	•	79	112 793	71	•	87	2 471 530	38	
7	2 508	2	•	4	6 095	1	•	1	•	39	
4 594	1 642 114	3 574	2 523 827	2 234	3 105 448	1 290	3 886 720	681	10 467 765	F	
596	217 061	589	422 095	464	660 967	386	1 180 381	207	3 311 986	41	
134	49 430	142	101 699	139	197 797	129	417 929	173	3 447 031	42	
3 864	1 375 624	2 843	2 000 033	1 631	2 246 683	775	2 288 410	301	3 708 749	43	
8 683	3 097 906	6 479	4 585 402	4 741	6 684 550	3 667	11 381 975	3 094	96 880 316	G	
1 446	518 966	1 144	812 139	736	1 027 282	589	1 829 046	502	11 428 359	45	
2 258	807 910	1 907	1 357 871	1 497	2 130 393	1 336	4 242 095	1 844	65 277 172	46	
1 006	356 415	657	461 043	367	509 152	137	387 110	45	865 662	46.1	
153	55 119	150	109 882	155	222 886	181	577 543	314	9 838 094	46.2	
170	61 860	193	135 245	197	279 128	178	557 512	303	12 665 839	46.3	
277	99 205	267	192 455	217	306 125	184	595 048	297	12 750 058	46.4	
35	11 810	33	23 403	22	30 933	37	116 936	68	2 661 479	46.5	
238	83 804	245	175 447	210	295 835	231	730 726	245	6 122 368	46.6	
312	114 494	296	213 413	273	403 489	336	1 109 358	520	19 198 227	46.7	
67	25 204	66	46 982	56	82 846	52	167 861	52	1 175 444	46.9	
4 979	1 771 030	3 428	2 415 392	2 508	3 526 875	1 742	5 310 834	748	20 174 785	47	
650	229 974	332	228 483	224	320 815	325	1 092 838	215	4 235 892	47.1	
551	195 623	331	229 706	143	197 185	75	221 899	15	174 195	47.2	
171	66 223	403	290 783	278	374 804	130	390 033	27	2 947 581	47.3	

Noch 2.2 Umsatzsteuerpflichtige und deren Lieferungen und Leistungen 2010 nach ausgewählten Wirtschaftszweigen und Umsatzgrößenklassen

Systematik-Nr.	Wirtschaftszweig	Steuerpflichtige	Lieferungen und Leistungen	davon in Umsatzgrößenklassen von ... bis unter ... €					
				17 500 bis 50 000		50 000 bis 100 000		100 000 bis 250 000	
				Anzahl	1 000 €	Anzahl	1 000 €	Anzahl	1 000 €
		1	2	3	4	5	6	7	8
47.4	Eh.m.Ger.d.Informations-u.Komm.techn.(i.Ver.k.r.)	1 988	1 339 722	467	15 407	372	27 318	500	79 132
47.5	Eh.m.so.HH.ger.,Textil.,Heim-,Einr.bed.(i.Ver.k.)	5 062	4 922 415	990	32 082	849	62 099	1 155	191 522
47.6	Eh.m.Verlagsprod.,Sportausr.,Spielw.(i.Ver.k.r.)	2 563	1 024 163	402	13 238	398	29 275	760	127 193
47.7	Einzelhandel m.sonstigen Gütern (in Verkaufsr.)	11 559	13 005 789	2 002	65 198	1 872	136 820	2 668	434 552
47.8	Einzelh. an Verkaufsständen und auf Märkten	530	100 785	142	4 530	114	8 141	164	26 700
47.9	Eh.,nicht i.Verkaufsr.,a.Verkaufsst.od.a.Märkt.	2 354	2 997 396	685	21 372	493	35 532	488	77 277
H	Verkehr und Lagerei	10 112	17 439 543	1 743	57 317	1 496	107 099	2 146	345 980
49	Landverkehr u.Transport in Rohrfernleitungen	5 664	4 127 543	997	33 744	967	69 350	1 415	227 651
50	Schifffahrt	1 193	3 190 289	51	1 626	44	3 281	152	26 503
50.2	Güterbeförderung i.d.See-u.Küstenschifffahrt	965	2 958 088	39	1 220	34	2 535	70	11 630
51	Luftfahrt	55	73 258	21	689	9	613	10	1 420
52	Lagerei, Erbr.v.sonst.Dienstleist.f.d.Verkehr	2 083	9 644 278	235	7 354	242	17 694	357	57 245
52.1	Lagerei	124	696 198	7	188	23	1 765	21	3 496
52.2	Erbringung v.sonstigen Dienstleist. f.d.Verkehr	1 959	8 948 080	228	7 166	219	15 930	336	53 749
53	Post-, Kurier- und Expressdienste	1 117	404 175	439	13 904	234	16 161	212	33 161
I	Gastgewerbe	21 501	5 189 430	5 479	178 490	5 160	375 123	6 273	994 490
55	Beherbergung	5 150	1 752 654	1 564	48 919	1 047	75 058	1 184	192 319
56	Gastronomie	16 351	3 436 776	3 915	129 571	4 113	300 065	5 089	802 171
J	Information und Kommunikation	8 628	6 077 804	2 841	90 611	1 831	130 165	1 852	286 799
58	Verlagswesen	829	2 092 293	178	5 578	134	•	173	27 851
59	H.,Verlg.,Vertr.v.Film.,Ferns.;Kino;Verl.v.Musik	445	187 271	146	4 647	86	6 087	76	12 274
60	Rundfunkveranstalter	13	50 993	3	101	1	•	3	527
61	Telekommunikation	225	516 450	78	2 538	56	3 932	42	6 689
62	Erbr.v.Dienstleist.der Informationstechnologie	4 496	2 553 768	1 411	44 776	965	69 553	1 049	160 472
63	Informationsdienstleistungen	2 620	677 028	1 025	32 972	589	40 697	509	78 986
K	Erbr. v. Finanz- u.Versicherungsdienstleist.	1 873	1 136 117	688	21 555	412	29 467	405	64 721
64	Erbringung von Finanzdienstleistungen	426	724 085	80	2 597	61	4 325	108	17 434
65	Versich.,Rückversich.u.Pens.kassen(oh.Sozialv.)	26	152 836	3	114	3	266	3	497
66	Mit Finanz- u.Versich.dienstl. verbund.Tätigk.	1 421	259 196	605	18 845	348	24 876	294	46 789
L	Grundstücks- und Wohnungswesen	23 115	4 769 705	10 848	330 509	5 097	359 865	4 053	630 522
68	Grundstücks- und Wohnungswesen	23 115	4 769 705	10 848	330 509	5 097	359 865	4 053	630 522
M	Erbr. v. freiberufl.,wiss.u.techn.Dienstl.	34 261	11 290 514	10 899	347 661	7 994	574 335	7 874	1 234 894
69	Rechts- und Steuerberatung, Wirtschaftsprüfung	8 669	2 818 117	2 182	70 633	1 758	127 609	2 123	343 020
70	Verwalt.u.Führ.v.Untern.u.Betr.; Untern.beratung	6 973	1 248 739	2 603	82 456	1 822	130 250	1 634	252 284
71	Archit.,Ing.bür.;techn.,physikal.u.chem.Unters.	11 126	4 952 438	3 386	109 855	2 727	•	2 524	389 035
72	Forschung und Entwicklung	771	195 477	289	8 893	193	13 594	166	25 479
73	Werbung und Marktforschung	2 768	1 022 786	1 004	30 802	596	42 182	514	80 676
74	Sonst.freiberufl.,wiss.schaftl.u.techn.Tätigk.	2 660	586 482	1 204	37 424	665	•	519	78 865
75	Veterinärwesen	1 294	466 475	231	7 597	233	16 846	394	65 535
N	Erbr. v. sonst. Wirtsch. Dienstleistungen	12 588	10 603 463	3 711	116 545	2 373	169 977	3 278	512 126
77	Vermietung von beweglichen Sachen	2 219	3 057 627	646	20 543	444	31 925	496	79 730
78	Vermittlung und Überlassung v.Arbeitskräften	752	1 557 460	106	3 274	77	5 419	105	16 548
79	Reisebüros,-veranstalt.,Erbr.sonst.Res.dienstl.	1 031	1 721 367	262	8 410	261	18 931	281	44 161
80	Wach- und Sicherheitsdienste sowie Detekteien	433	526 320	104	3 248	81	5 836	89	13 272
81	Gebäudebetreuung; Garten- u.Landschaftsbau	5 990	2 531 464	1 610	50 726	1 061	76 576	1 979	306 607
82	Erbr.v.wirt.Dienstl.f.Untern,Priv.pers.a.n.g.	2 163	1 209 225	983	30 346	449	31 290	328	51 808
P	Erziehung und Unterricht	3 893	739 885	1 474	47 017	1 081	76 819	944	144 654
85	Erziehung und Unterricht	3 893	739 885	1 474	47 017	1 081	76 819	944	144 654
Q	Gesundheits- und Sozialwesen	3 748	6 538 355	1 163	36 258	692	49 310	646	103 518
86	Gesundheitswesen	2 989	4 788 986	919	28 475	526	•	510	82 222
87	Heime (ohne Erholungs- und Ferienheime)	296	1 441 794	62	2 018	40	2 729	55	8 756
88	Sozialwesen (ohne Heime)	463	307 575	182	5 765	126	•	81	12 539
R	Kunst, Unterhaltung und Erholung	6 776	2 324 885	2 803	87 532	1 552	109 336	1 283	200 841
90	Kreative, künstlerische u. unterhaltende Tätigk.	2 933	348 762	1 638	50 578	779	53 845	332	49 859
91	Bibliotheken, Archive, Museen,botan.,zool.Gärt.	109	99 932	27	809	22	1 584	25	3 797
92	Spiel-, Wett- und Lotteriewesen	769	1 062 959	123	3 915	100	7 554	224	37 320
93	Erbr.v.Dienstl.d.Sports,d.Unterhalt.u.d.Erholung	2 965	813 231	1 015	32 230	651	46 352	702	109 865
S	Erbringung von sonstigen Dienstleistungen	13 385	1 771 392	5 796	184 103	3 806	271 495	2 786	425 121
94	Inter.vert.,kirchl.u.a.rel.Ver.(oh.Soz.,Sport)	606	230 999	227	7 025	127	9 020	138	20 992
95	Reparatur von DV-geräten und Verbrauchsgütern	926	152 752	395	12 645	234	•	178	27 861
96	Erb.v.sonst.überwiegend persönl.Dienstleistungen	11 853	1 387 641	5 174	164 433	3 445	•	2 470	376 269

davon in Umsatzgrößenklassen von ... bis unter ... €											Systematik-Nr.
250 000 bis 500 000		500 000 bis 1 Mill.		1 Mill. bis 2 Mill.		2 Mill. bis 5 Mill.		5 Mill. und mehr			
Anzahl	1 000 €	Anzahl	1 000 €	Anzahl	1 000 €	Anzahl	1 000 €	Anzahl	1 000 €		
9	10	11	12	13	14	15	16	17	18		
295	103 887	172	120 514	84	123 595	62	196 366	36	673 503	47.4	
794	286 240	535	375 447	353	478 666	246	761 774	140	2 734 585	47.5	
516	179 195	304	210 142	117	162 911	51	140 111	15	162 097	47.6	
1 680	597 562	1 178	838 868	1 189	1 697 719	759	2 216 985	211	7 018 085	47.7	
73	25 237	27	18 834	6	7 420	4	9 922	-	-	47.8	
249	87 088	146	102 614	114	163 760	90	280 907	89	2 228 847	47.9	
1 326	471 071	1 169	839 765	1 039	1 479 877	725	2 266 758	468	11 871 676	H	
849	301 369	637	447 885	446	636 368	260	789 019	93	1 622 157	49	
136	47 364	214	163 796	332	468 237	173	527 397	91	1 952 084	50	
66	•	182	142 154	319	449 958	171	•	84	1 804 481	50.2	
3	•	4	3 106	2	•	3	7 802	3	55 207	51	
234	85 092	241	174 288	229	331 714	274	898 450	271	8 072 442	52	
15	5 484	11	8 207	14	23 052	20	69 809	13	584 198	52.1	
219	79 608	230	166 081	215	308 663	254	828 641	258	7 488 244	52.2	
104	•	73	50 690	30	•	15	44 090	10	169 785	53	
2 732	943 765	1 159	783 003	420	569 722	217	638 229	61	706 608	I	
612	215 826	410	283 909	198	269 324	106	312 693	29	354 606	55	
2 120	727 939	749	499 094	222	300 398	111	325 536	32	352 002	56	
790	277 689	548	388 469	343	478 529	240	743 870	183	3 681 673	J	
90	31 381	68	48 689	61	87 027	60	•	65	1 687 967	58	
58	20 659	37	•	24	32 002	15	50 080	3	•	59	
-	-	2	•	-	-	2	•	2	•	60	
17	5 997	9	5 833	7	8 953	7	19 621	9	462 888	61	
396	139 231	282	201 920	176	248 590	121	372 057	96	1 317 169	62	
229	80 421	150	104 007	75	101 956	35	102 800	8	135 189	63	
160	54 273	91	65 783	52	72 570	32	102 020	33	725 727	K	
58	•	46	33 980	29	38 783	20	•	24	545 985	64	
1	•	3	1 924	6	9 169	2	•	5	132 418	65	
101	33 782	42	29 878	17	24 618	10	33 084	4	47 324	66	
1 664	581 331	819	569 176	383	529 787	169	495 225	82	1 273 290	L	
1 664	581 331	819	569 176	383	529 787	169	495 225	82	1 273 290	68	
3 562	1 252 072	2 204	1 534 525	1 045	1 428 711	502	1 489 545	181	3 428 772	M	
1 248	440 643	854	591 110	349	476 217	127	369 580	28	399 306	69	
481	163 919	255	173 299	114	160 879	53	155 074	11	130 576	70	
1 064	376 015	720	504 523	388	527 964	219	652 902	98	•	71	
65	22 681	26	18 553	10	12 520	17	50 416	5	43 342	72	
277	98 667	187	136 503	105	145 486	60	178 562	25	309 908	73	
176	62 133	66	46 051	21	28 776	5	17 892	4	•	74	
251	88 014	96	64 486	58	76 869	21	65 120	10	82 010	75	
1 225	435 254	840	592 098	520	735 015	375	1 160 121	266	6 882 326	N	
213	75 706	183	131 198	122	169 913	76	224 987	39	2 323 624	77	
85	31 211	101	75 403	95	136 094	106	321 222	77	968 289	78	
99	34 582	57	39 602	33	46 383	22	68 180	16	1 461 118	79	
62	21 666	33	23 373	23	33 505	21	71 171	20	354 251	80	
606	214 975	370	255 306	182	255 842	108	335 128	74	1 036 305	81	
160	57 114	96	67 216	65	93 279	42	139 434	40	738 739	82	
233	80 164	97	67 007	33	44 668	16	51 800	15	227 756	P	
233	80 164	97	67 007	33	44 668	16	51 800	15	227 756	85	
475	171 035	397	276 911	174	236 961	82	248 305	119	5 416 057	Q	
421	152 259	364	254 774	147	196 826	45	•	57	3 905 623	86	
22	7 779	17	11 649	18	28 002	36	113 627	46	1 267 233	87	
32	10 997	16	10 488	9	12 133	1	•	16	243 200	88	
573	197 744	329	223 608	137	180 183	65	211 369	34	1 114 271	R	
102	34 670	38	26 617	25	33 146	13	45 200	6	54 847	90	
7	•	11	7 611	7	10 448	8	26 187	2	•	91	
152	•	98	65 142	48	63 463	15	46 981	9	•	92	
312	106 882	182	124 239	57	73 126	29	93 001	17	227 536	93	
615	213 311	246	164 554	69	91 631	43	131 621	24	289 555	S	
46	16 521	35	22 842	14	18 528	13	44 596	6	91 474	94	
59	20 776	39	27 243	15	18 424	2	•	4	23 774	95	
510	176 014	172	114 469	40	54 678	28	•	14	174 306	96	

2.3 Umsatzsteuerpflichtige, deren Lieferungen und Leistungen 2010 nach Rechtsformen und ausgewählten Wirtschaftszweigen

Systematik Nr.	Wirtschaftszweig	Steuerpflichtige	Lieferungen und Leistungen	darunter Umsatzsteuerpflichtige und deren Umsatz mit der Rechtsform					
				Einzelunternehmen		Personengesellschaften		Kapitalgesellschaften	
				Anzahl	1 000 €	Anzahl	1 000 €	Anzahl	1 000 €
A - S	Wirtschaftszweige insgesamt	267 799	455 688 373	179 789	50 512 792	40 889	122 881 106	39 935	249 817 549
A	Land- und Forstwirtschaft, Fischerei	11 268	6 200 825	8 455	2 311 225	2 297	2 221 863	377	1 387 830
01	Landwirtschaft, Jagd u. damit verb. Tätigkeiten	10 466	5 702 588	7 855	2 133 753	2 211	2 128 684	330	1 319 108
02	Forstwirtschaft und Holzeinschlag	663	417 757	495	159 530	68	46 653	33	•
03	Fischerei und Aquakultur	139	80 480	105	17 942	18	46 526	14	•
B	Bergbau und Gewinnung von Steinen und Erden	293	2 006 782	71	35 590	98	881 351	119	1 088 313
06	Gewinnung von Erdöl und Erdgas	1	•	-	-	-	-	1	•
08	Gewinnung v.Steinen und Erden, sonst. Bergbau	250	1 053 153	62	34 621	94	•	91	•
09	Erbr.v.DL.f.d.Bergb.u.f.d.Gew.v.Steinen u.Erden	42	•	9	969	4	•	27	359 237
C	Verarbeitendes Gewerbe	19 055	204 302 134	9 917	5 115 532	3 441	39 778 892	5 396	150 478 676
10	Herstellung v.Nahrungs- und Futtermitteln	3 041	26 653 538	1 999	1 304 894	494	11 907 521	501	12 269 772
11	Getränkeherstellung	169	1 446 829	42	•	64	528 677	29	•
13	Herstellung von Textilien	294	1 219 403	164	48 318	52	•	67	•
14	Herstellung von Bekleidung	260	614 188	167	•	44	•	44	•
15	Herstellung von Leder, Lederwaren und Schuhen	66	202 535	45	•	7	•	12	•
16	H.v.Holz-,Flecht-,Korb- u.Korkwaren(oh.Möbel)	1 234	1 833 388	826	306 620	201	653 984	201	869 263
17	Herstellung von Papier, Pappe und Waren daraus	206	4 207 618	64	43 541	60	2 051 047	75	2 000 012
18	H.v.Druckerz.;Vervielf.v.besp.Ton-,Bild-u.Dat.tr.	1 118	1 603 382	586	177 406	220	684 696	299	•
19	Kokerei und Mineralölverarbeitung	10	1 652 858	1	•	1	•	7	•
20	Herstellung von chemischen Erzeugnissen	348	6 706 368	74	33 656	86	2 319 752	170	3 554 936
21	Herstellung von pharmazeutischen Erzeugnissen	88	2 653 336	16	•	28	494 038	37	•
22	Herstellung von Gummi- und Kunststoffwaren	699	15 010 641	195	216 666	164	2 485 141	324	12 220 531
23	H.v.Glas,Glasw.,Keramik,Verarb.v.Steinen u.Erden	1 035	5 479 908	493	•	295	2 007 992	241	•
24	Metallerzeugung und -bearbeitung	219	11 943 567	55	•	52	•	101	•
25	Herstellung von Metallerzeugnissen	3 327	7 894 384	1 908	865 116	545	3 132 156	855	3 473 875
26	H.v.DV-Gerät.,elektron. u. opt. Erzeugnissen	772	2 721 414	306	•	103	870 646	340	•
27	Herstellung von elektrisch. Ausrüstungen	526	4 386 852	177	178 826	108	1 562 296	229	2 636 218
28	Maschinenbau	1 733	13 540 070	545	584 173	347	3 442 326	811	9 223 523
29	H.v.Kraftwagen und Kraftwagenteilen	406	88 266 354	183	•	83	•	133	•
30	Sonstiger Fahrzeugbau	211	1 560 812	94	•	48	•	63	•
31	Herstellung von Möbeln	1 088	1 658 612	732	237 799	163	855 700	189	•
32	Herstellung von sonstigen Waren	1 426	1 686 647	771	210 853	183	342 437	459	1 087 303
33	Reparatur u.Installation v.Masch. u.Ausrüstungen	779	1 359 429	474	198 673	93	338 556	209	•
D	Energieversorgung	5 441	22 484 346	1 671	209 966	3 264	4 909 029	419	16 147 820
35	Energieversorgung	5 441	22 484 346	1 671	209 966	3 264	4 909 029	419	16 147 820
35.1	Elektrizitätsversorgung	5 344	21 423 564	1 663	208 216	3 214	4 611 621	386	15 496 715
E	Wasserversorgung;Abw.,Abf.ents.,Bes.v.Umweltv.	1 042	3 674 943	372	138 626	166	643 868	331	2 466 486
36	Wasserversorgung	183	517 538	7	1 774	5	5 708	31	146 659
37	Abwasserentsorgung	142	209 144	62	•	25	81 926	49	102 822
38	Samml.,Behandl. u.Beseitig.v.Abfällen; Rückgew.	693	2 910 858	293	118 090	132	554 432	242	2 183 733
39	Beseitig. v.Umweltverschmutz.u.sonst.Entsorg.	24	37 403	10	•	4	1 802	9	33 271
F	Baugewerbe	29 776	23 274 457	19 474	6 116 887	3 558	7 991 107	6 011	8 849 960
41	Hochbau	3 932	5 959 717	1 444	937 224	923	2 304 805	1 487	2 690 669
42	Tiefbau	1 049	4 249 407	255	201 847	482	2 399 998	293	1 645 167
43	Vorber.Baustellenarb.,Bauinst.u.so.Ausb.gew.	24 795	13 065 334	17 775	4 977 816	2 153	3 286 303	4 231	4 514 123
G	Handel; Instandhaltung und Reparatur von Kfz.	61 044	125 863 795	42 371	22 056 839	7 123	44 846 717	10 291	45 061 724
45	Handel m. Kraftfahrz.; Instandh. u. Rep. v. KFZ	9 305	16 087 298	6 414	3 491 623	1 190	5 548 479	1 633	6 370 067
46	Großhandel (ohne Handel mit Kraftfahrzeugen)	19 396	74 738 613	10 942	5 997 108	2 595	27 158 054	5 004	28 763 622
46.1	Handelsvermittlung	9 010	3 133 938	6 750	1 201 572	599	383 396	1 323	1 232 659
46.2	Großh.m.landw. Grundstoffen u.lebend.Tieren	1 340	10 843 941	671	1 176 908	237	2 089 637	283	2 778 038
46.3	Gh.m.Nahrungs-,Genussm.,Getränken u.Tabakw.	1 527	13 748 465	646	895 008	334	6 148 774	485	5 054 254
46.4	Großhandel m.Gebruuchs- und Verbrauchsgütern	2 198	14 038 259	875	583 066	365	4 457 983	845	7 020 951
46.5	Gh.m.Geräten d.Informations-u.Kommunik.technik	311	2 856 407	70	46 696	40	279 717	169	1 651 803
46.6	Gh.m.sonst. Maschinen, Ausrüstungen und Zubehör	1 828	7 472 097	719	634 870	309	1 740 472	758	4 654 847
46.7	Sonstiger Großhandel	2 632	21 124 591	1 015	1 376 278	642	11 701 454	890	5 786 051
46.9	Großhandel ohne ausgeprägten Schwerpunkt	550	1 520 916	196	82 710	69	356 621	251	585 019
47	Einzelhandel (oh.Handel mit Kraftfahrzeugen)	32 343	35 037 884	25 015	12 568 109	3 338	12 140 184	3 654	9 928 035
47.1	Einzelh.m.Waren versch. Art (i.Verkaufsräumen)	4 022	6 328 980	3 080	2 096 414	546	2 997 908	342	1 207 642
47.2	Eh.m.Nahr.-u.Genussm.,Getr.,Tabakw.(i.Verk.r.)	3 027	1 225 974	2 455	722 790	330	231 154	211	258 995
47.3	Einzelh.m.Motorenkraftstoffen (Tankstellen)	1 238	4 092 659	1 043	•	72	2 546 670	121	•

Noch 2.3 Umsatzsteuerpflichtige, deren Lieferungen und Leistungen 2010 nach Rechtsformen und ausgewählten Wirtschaftszweigen

Systematik Nr.	Wirtschaftszweig	Steuerpflichtige	Lieferungen und Leistungen	darunter Umsatzsteuerpflichtige und deren Umsatz mit der Rechtsform					
				Einzelunternehmen		Personengesellschaften		Kapitalgesellschaften	
				Anzahl	1 000 €	Anzahl	1 000 €	Anzahl	1 000 €
47.4	Eh.m.Ger.d.Informations-u.Komm.techn.(i.Ver.k.r.)	1 988	1 339 722	1 438	•	182	454 136	356	496 470
47.5	Eh.m.so.HH.ger.,Textil.,Heim-,Einr.bed.(i.Ver.k.)	5 062	4 922 415	3 463	1 081 174	660	2 313 303	913	1 508 859
47.6	Eh.m.Verlagsprod.,Sportausr.,Spielw.(i.Ver.k.r.)	2 563	1 024 163	1 999	546 431	257	183 001	265	272 441
47.7	Einzelhandel m.sonstigen Gütern (in Verkaufsr.)	11 559	13 005 789	9 307	6 132 339	1 057	2 640 522	1 123	4 085 606
47.8	Einzelh. an Verkaufsständen und auf Märkten	530	100 785	473	•	38	9 978	16	•
47.9	Eh.,nicht i.Verkaufsr.,a.Verkaufsst.od.a.Märkt.	2 354	2 997 396	1 757	580 502	196	763 513	307	1 505 870
H	Verkehr und Lagerei	10 112	17 439 543	6 177	2 196 025	1 935	9 732 175	1 808	5 034 419
49	Landverkehr u.Transport in Rohrfernleitungen	5 664	4 127 543	4 230	1 501 362	549	•	803	1 448 843
50	Schifffahrt	1 193	3 190 289	197	56 948	907	2 866 421	85	266 583
50.2	Güterbeförderung i.d.See-u.Küstenschifffahrt	965	2 958 088	33	•	864	2 830 028	67	122 295
51	Luftfahrt	55	73 258	26	1 641	5	•	17	•
52	Lagerei, Erbr.v.sonst.Dienstleist.f.d.Verkehr	2 083	9 644 278	762	494 277	424	5 549 517	813	3 192 903
52.1	Lagerei	124	696 198	22	4 827	33	536 356	47	•
52.2	Erbringung v.sonstigen Dienstleist. f.d.Verkehr	1 959	8 948 080	740	489 450	391	5 013 160	766	•
53	Post-, Kurier- und Expressdienste	1 117	404 175	962	141 796	50	•	90	•
I	Gastgewerbe	21 501	5 189 430	17 688	3 049 414	1 910	931 473	1 401	1 116 251
55	Beherbergung	5 150	1 752 654	3 772	782 823	921	450 049	390	487 602
56	Gastronomie	16 351	3 436 776	13 916	2 266 591	989	481 425	1 011	628 649
J	Information und Kommunikation	8 628	6 077 804	5 300	676 838	855	2 154 721	2 165	2 995 481
58	Verlagswesen	829	2 092 293	324	68 283	200	1 624 900	267	360 786
59	H.,Verlg.,Vertr.v.Film.,Ferns.;Kino;Verl.v.Musik	445	187 271	229	•	76	64 467	113	78 135
60	Rundfunkveranstalter	13	50 993	1	•	4	46 667	6	4 219
61	Telekommunikation	225	516 450	139	•	19	23 610	59	459 491
62	Erbr.v.Dienstleist.der Informationstechnologie	4 496	2 553 768	2 669	318 676	383	318 158	1 343	1 837 170
63	Informationsdienstleistungen	2 620	677 028	1 938	233 041	173	76 919	377	255 679
K	Erbr. v. Finanz- u.Versicherungsdienstleist.	1 873	1 136 117	787	69 108	256	227 318	612	370 353
64	Erbringung von Finanzdienstleistungen	426	724 085	10	541	32	170 494	213	232 830
65	Versich.,Rückversich.u.Pens.kassen(oh.Sozialv.)	26	152 836	-	-	1	•	4	•
66	Mit Finanz- u.Versich.dienstl. verbund.Tätigk.	1 421	259 196	777	68 567	223	•	395	•
L	Grundstücks- und Wohnungswesen	23 115	4 769 705	12 409	1 225 573	8 505	1 837 877	1 876	1 143 212
68	Grundstücks- und Wohnungswesen	23 115	4 769 705	12 409	1 225 573	8 505	1 837 877	1 876	1 143 212
M	Erbr. v. freiberufl.,wiss.u.techn.Dienstl.	34 261	11 290 514	24 660	3 316 578	3 940	3 405 588	5 097	4 140 418
69	Rechts- und Steuerberatung, Wirtschaftsprüfung	8 669	2 818 117	6 407	998 826	1 679	1 221 354	551	•
70	Verwalt.u.Führ.v.Untern.u.Betr.; Untern.beratung	6 973	1 248 739	4 430	410 670	422	151 096	1 913	617 888
71	Archit.,Ing.bür.;techn.,physikal.u.chem.Unters.	11 126	4 952 438	8 242	1 200 978	1 119	1 365 483	1 651	2 272 380
72	Forschung und Entwicklung	771	195 477	541	49 116	43	19 494	146	96 214
73	Werbung und Marktforschung	2 768	1 022 786	1 793	217 949	275	171 517	569	502 803
74	Sonst.freiberufl.,wiss.schaftl.u.techn.Tätigk.	2 660	586 482	2 155	186 555	212	304 046	257	88 640
75	Veterinärwesen	1 294	466 475	1 092	252 484	190	172 597	10	•
N	Erbr. v. sonst. Wirtsch. Dienstleistungen	12 588	10 603 463	8 750	1 597 348	1 343	2 088 222	2 183	5 402 164
77	Vermietung von beweglichen Sachen	2 219	3 057 627	1 403	•	437	433 966	320	921 345
78	Vermittlung und Überlassung v.Arbeitskräften	752	1 557 460	216	69 729	84	164 649	432	1 301 640
79	Reisebüros,-veranstalt.,Erbr.sonst.Res.dienstl.	1 031	1 721 367	577	88 333	112	49 480	289	1 533 416
80	Wach- und Sicherheitsdienste sowie Detekteien	433	526 320	231	58 704	67	226 209	127	239 017
81	Gebäudebetreuung; Garten- u.Landschaftsbau	5 990	2 531 464	4 878	849 342	433	903 239	638	766 083
82	Erbr.v.wirt.Dienstl.f.Untern,Priv.pers.a.n.g.	2 163	1 209 225	1 445	•	210	310 679	377	640 662
P	Erziehung und Unterricht	3 893	739 885	3 284	317 094	209	58 806	279	190 806
85	Erziehung und Unterricht	3 893	739 885	3 284	317 094	209	58 806	279	190 806
Q	Gesundheits- und Sozialwesen	3 748	6 538 355	2 309	503 981	711	714 563	301	2 327 583
86	Gesundheitswesen	2 989	4 788 986	2 149	412 272	613	591 880	156	1 900 159
87	Heime (ohne Erholungs- und Ferienheime)	296	1 441 794	28	80 522	48	117 986	93	400 349
88	Sozialwesen (ohne Heime)	463	307 575	132	11 187	50	4 698	52	27 075
R	Kunst, Unterhaltung und Erholung	6 776	2 324 885	4 675	567 594	621	274 543	616	1 283 871
90	Kreative, künstlerische u. unterhaltende Tätigk.	2 933	348 762	2 619	194 122	198	67 400	82	62 134
91	Bibliotheken, Archive, Museen,botan.,zool.Gärt.	109	99 932	47	5 503	10	12 689	19	65 045
92	Spiel-, Wett- und Lotteriewesen	769	1 062 959	493	145 388	75	58 909	191	851 632
93	Erbr.v.Dienstl.d.Sports,d.Unterhalt.u.d.Erholung	2 965	813 231	1 516	222 580	338	135 545	324	305 060
S	Erbringung von sonstigen Dienstleistungen	13 385	1 771 392	11 419	1 008 573	657	182 993	653	332 181
94	Inter.vert.,kirchl.u.a.rel.Ver.(oh.Soz.,Sport)	606	230 999	48	2 165	6	2 448	66	17 634
95	Reparatur von DV-geräten und Gebrauchsgütern	926	152 752	815	84 668	40	8 961	68	58 805
96	Erb.v.sonst.überwiegend persönl.Dienstleistungen	11 853	1 387 641	10 556	921 741	611	171 584	519	255 742

2.4 Umsatzsteuerpflichtige, deren Lieferungen und Leistungen 2010 nach der Besteuerung der Umsätze und ausgewählten Wirtschaftszweigen

Systematik-Nr.	Wirtschaftszweig	Steuerpflichtige	Lieferungen und Leistungen	Steuerpflichtige Umsätze			
				zu 19 %		zu 7 %	
		Anzahl	1 000 €	Fälle	1 000 €	Fälle	1 000 €
		1	2	3	4	5	6
A - S	Wirtschaftszweige insgesamt	267 799	455 688 373	261 356	274 577 020	72 159	53 964 914
A	Land- und Forstwirtschaft, Fischerei	11 268	6 200 825	10 166	1 488 804	7 120	3 937 962
01	Landwirtschaft, Jagd u. damit verb. Tätigkeiten	10 466	5 702 588	9 415	1 127 715	6 779	3 878 672
02	Forstwirtschaft und Holzeinschlag	663	417 757	659	357 416	213	25 101
03	Fischerei und Aquakultur	139	80 480	92	3 672	128	34 189
B	Bergbau und Gewinnung von Steinen und Erden	293	2 006 782	290	1 437 358	50	37 126
06	Gewinnung von Erdöl und Erdgas	1	•	1	454 379	1	•
08	Gewinnung v.Steinen und Erden, sonst. Bergbau	250	1 053 153	247	748 989	49	37 108
09	Erbr.v.DL.f.d.Bergb.u.f.d.Gew.v.Steinen u.Erden	42	•	42	233 990	-	-
C	Verarbeitendes Gewerbe	19 055	204 302 134	18 729	92 473 254	5 056	20 606 967
10	Herstellung v.Nahrungs- und Futtermitteln	3 041	26 653 538	2 928	1 911 298	2 699	19 807 095
11	Getränkeherstellung	169	1 446 829	168	1 127 660	62	23 765
13	Herstellung von Textilien	294	1 219 403	294	857 007	21	1 649
14	Herstellung von Bekleidung	260	614 188	259	429 723	25	274
15	Herstellung von Leder, Lederwaren und Schuhen	66	202 535	66	123 834	7	59
16	H.v.Holz-, Flecht-, Korb- u.Korkwaren(oh.Möbel)	1 234	1 833 388	1 228	1 409 856	163	57 047
17	Herstellung von Papier, Pappe und Waren daraus	206	4 207 618	206	2 482 940	32	1 471
18	H.v.Druckerz.;Vervielf.v.besp.Ton-,Bild-u.Dat.tr.	1 118	1 603 382	1 117	1 402 568	441	93 192
19	Kokerei und Mineralölverarbeitung	10	1 652 858	10	1 472 130	2	576
20	Herstellung von chemischen Erzeugnissen	348	6 706 368	346	4 086 758	69	68 225
21	Herstellung von pharmazeutischen Erzeugnissen	88	2 653 336	87	854 300	40	44 212
22	Herstellung von Gummi- und Kunststoffwaren	699	15 010 641	698	8 754 606	43	1 858
23	H.v.Glas,Glasw.,Keramik,Verarb.v.Steinen u.Erden	1 035	5 479 908	1 029	4 158 657	65	277
24	Metallerzeugung und -bearbeitung	219	11 943 567	211	7 306 740	21	5 789
25	Herstellung von Metallerzeugnissen	3 327	7 894 384	3 284	5 827 095	130	2 238
26	H.v.DV-Gerät.,elektron. u. opt. Erzeugnissen	772	2 721 414	768	1 613 779	79	12 471
27	Herstellung von elektrisch. Ausrüstungen	526	4 386 852	523	2 843 633	21	761
28	Maschinenbau	1 733	13 540 070	1 722	7 632 905	95	6 560
29	H.v.Kraftwagen und Kraftwagenteilen	406	88 266 354	405	34 330 627	28	43 331
30	Sonstiger Fahrzeugbau	211	1 560 812	208	651 695	11	3 252
31	Herstellung von Möbeln	1 088	1 658 612	1 087	1 350 986	63	597
32	Herstellung von sonstigen Waren	1 426	1 686 647	1 313	733 391	895	430 963
33	Reparatur u.Installation v.Masch. u.Ausrüstungen	779	1 359 429	772	1 111 064	44	1 306
D	Energieversorgung	5 441	22 484 346	5 406	20 889 518	571	618 037
35	Energieversorgung	5 441	22 484 346	5 406	20 889 518	571	618 037
35.1	Elektrizitätsversorgung	5 344	21 423 564	5 312	19 945 255	540	551 266
E	Wasserversorgung;Abw.,Abf.ents.,Bes.v.Umwelvtv.	1 042	3 674 943	1 014	2 628 971	251	530 459
36	Wasserversorgung	183	517 538	159	72 216	165	453 466
37	Abwasserentsorgung	142	209 144	140	191 665	16	13 128
38	Samml.,Behandl. u.Beseitig.v.Abfällen; Rückgew.	693	2 910 858	691	2 329 117	70	63 865
39	Beseitig. v.Umweltverschmutz.u.sonst.Entsorg.	24	37 403	24	35 973	-	-
F	Baugewerbe	29 776	23 274 457	29 050	18 528 048	860	23 623
41	Hochbau	3 932	5 959 717	3 818	4 762 419	124	8 430
42	Tiefbau	1 049	4 249 407	951	2 724 956	46	1 524
43	Vorber.Baustellenarb.,Bauinst.u.so.Ausb.gew.	24 795	13 065 334	24 281	11 040 673	690	13 668
G	Handel; Instandhaltung und Reparatur von Kfz.	61 044	125 863 795	60 052	90 094 372	21 098	23 383 770
45	Handel m. Kraftfahrz.; Instandh. u. Rep. v. KFZ	9 305	16 087 298	9 281	14 644 896	677	13 737
46	Großhandel (ohne Handel mit Kraftfahrzeugen)	19 396	74 738 613	18 975	47 865 849	4 949	17 077 720
46.1	Handelsvermittlung	9 010	3 133 938	8 895	2 587 529	1 355	169 752
46.2	Großh.m.landw. Grundstoffen u.lebend.Tieren	1 340	10 843 941	1 225	2 139 320	1 182	8 306 658
46.3	Gh.m.Nahrungs-,Genussm.,Getränken u.Tabakw.	1 527	13 748 465	1 404	4 556 930	1 167	7 813 148
46.4	Großhandel m.Gebrauchs- und Verbrauchsgütern	2 198	14 038 259	2 181	10 621 547	489	444 334
46.5	Gh.m.Geräten d.Informationen-u.Kommunik.technik	311	2 856 407	310	2 128 045	26	305
46.6	Gh.m.sonst. Maschinen, Ausrüstungen und Zubehör	1 828	7 472 097	1 812	6 016 852	208	13 083
46.7	Sonstiger Großhandel	2 632	21 124 591	2 618	18 804 852	416	194 625
46.9	Großhandel ohne ausgeprägten Schwerpunkt	550	1 520 916	530	1 010 773	106	135 815
47	Einzelhandel (oh.Handel mit Kraftfahrzeugen)	32 343	35 037 884	31 796	27 583 627	15 472	6 292 313
47.1	Einzelh.m.Waren versch. Art (i.Verkaufsräumen)	4 022	6 328 980	3 969	3 045 860	2 960	3 177 091
47.2	Eh.m.Nahr.-u.Genussm.,Getr.,Tabakw.(i.Verk.r.)	3 027	1 225 974	2 774	455 681	2 626	740 303
47.3	Einzelh.m.Motorenkraftstoffen (Tankstellen)	1 238	4 092 659	1 238	3 944 261	1 040	132 171

Steuerpflichtige Umsätze		Steuerfreie Umsätze						Systematik-Nr.
zu anderen Steuersätzen		zusammen		darunter				
				mit Vorsteuerabzug		ohne Vorsteuerabzug		
Fälle	1 000 €	Fälle	1 000 €	Fälle	1 000 €	Fälle	1 000 €	
7	8	9	10	11	12	13	14	
10 463	- 40 639	43 526	119 158 702	28 272	107 587 226	18 634	11 569 481	A - S
224	- 4 109	1 048	758 678	544	725 955	553	31 583	A
208	- 4 367	964	683 193	478	667 825	528	14 228	01
16	258	55	32 866	40	15 608	20	17 258	02
-	-	29	42 619	26	42 522	5	98	03
28	- 41	99	463 239	88	460 848	24	2 391	B
1	•	1	•	-	-	1	•	06
25	- 134	79	258 182	69	256 152	21	2 030	08
2	•	19	•	19	•	2	•	09
1 193	- 13 389	5 936	89 217 135	5 410	86 980 817	1 147	2 236 318	C
54	- 240	583	4 927 466	463	4 907 781	202	19 685	10
13	- 28	43	295 391	32	293 290	18	2 101	11
25	- 149	115	359 889	110	358 805	11	1 083	13
22	- 120	78	184 180	73	183 215	12	965	14
6	- 100	25	78 741	23	78 740	2	1	15
80	- 841	233	318 972	208	317 749	47	1 223	16
25	1 433	109	1 718 407	104	1 715 058	21	3 349	17
74	- 152	355	106 387	312	105 334	97	1 054	18
2	4	6	180 147	6	180 147	-	-	19
38	100	208	2 434 552	198	2 420 137	46	14 415	20
6	- 5	50	1 753 736	49	1 751 964	7	1 772	21
87	153	428	6 209 655	415	6 185 886	57	23 770	22
114	- 231	248	1 197 161	210	1 191 119	66	6 042	23
22	159	93	4 477 016	92	4 386 911	11	90 105	24
198	- 279	863	1 635 343	789	1 627 393	157	7 950	25
42	- 4 386	362	1 082 587	335	1 075 747	60	6 839	26
42	- 161	233	1 428 046	226	1 428 759	28	- 713	27
147	- 4 658	913	5 515 540	883	5 496 453	106	19 087	28
34	- 171	195	53 858 511	178	51 852 837	39	2 005 674	29
9	- 2 758	88	503 498	83	503 022	17	476	30
86	- 482	206	275 999	178	273 971	44	2 028	31
33	5	286	521 588	242	492 834	66	28 755	32
34	- 482	216	154 324	201	153 664	33	660	33
105	4 718	230	327 687	83	172 494	160	155 175	D
105	4 718	230	327 687	83	172 494	160	155 175	35
89	5 165	210	277 817	78	165 773	143	112 026	35.1
128	- 16 743	256	518 482	202	498 493	81	19 989	E
66	- 18 567	36	10 215	12	1 929	28	8 286	36
7	2	18	2 293	12	2 250	7	43	37
53	1 815	199	505 900	176	494 241	45	11 659	38
2	7	3	74	2	73	1	1	39
1 474	- 12 295	2 230	498 252	1 337	161 302	1 033	336 950	F
229	- 6 494	534	333 187	140	20 046	427	313 141	41
88	87	125	55 064	91	49 904	47	5 160	42
1 157	- 5 887	1 571	110 002	1 106	91 353	559	18 649	43
2 350	- 2 585	15 200	12 059 997	12 682	11 632 064	3 969	427 934	G
568	- 389	3 312	1 415 470	2 799	1 372 748	1 043	42 722	45
1 069	- 1 828	6 085	9 574 456	5 583	9 442 625	996	131 831	46
122	205	1 815	310 698	1 592	306 338	306	4 360	46.1
53	117	399	395 870	358	351 778	96	44 093	46.2
76	- 133	489	1 377 871	448	1 370 331	86	7 540	46.3
195	- 838	1 016	2 964 969	952	2 933 825	149	31 143	46.4
34	- 305	153	727 339	141	724 519	24	2 820	46.5
170	- 793	973	1 416 295	932	1 410 312	151	5 983	46.6
389	75	948	2 028 098	882	1 994 628	146	33 470	46.7
30	- 158	292	353 317	278	350 895	38	2 422	46.9
713	- 368	5 803	1 070 071	4 300	816 690	1 930	253 380	47
41	33	725	101 328	358	93 112	416	8 216	47.1
25	573	271	29 275	156	26 640	129	2 635	47.2
33	83	165	15 736	71	12 212	105	3 524	47.3

Noch 2.4 Umsatzsteuerpflichtige, deren Lieferungen und Leistungen 2010 nach der Besteuerung der Umsätze und ausgewählten Wirtschaftszweigen

Systematik-Nr.	Wirtschaftszweig	Steuerpflichtige	Lieferungen und Leistungen	Steuerpflichtige Umsätze			
				zu 19%		zu 7 %	
				Fälle	1 000 €	Fälle	1 000 €
		Anzahl	1 000 €	Fälle	1 000 €	Fälle	1 000 €
		1	2	3	4	5	6
47.4	Eh.m.Ger.d.Informations-u.Komm.techn.(i.Ver.k.r.)	1 988	1 339 722	1 984	1 282 489	195	4 408
47.5	Eh.m.so.HH.ger.,Textil.,Heim-,Einr.bed.(i.Ver.k.)	5 062	4 922 415	5 045	4 653 123	703	71 158
47.6	Eh.m.Verlagsprod.,Sportausr.,Spielw.(i.Ver.k.r.)	2 563	1 024 163	2 546	736 549	1 434	266 632
47.7	Einzelhandel m.sonstigen Gütern (in Verkaufs.r.)	11 559	13 005 789	11 459	11 209 733	5 446	1 441 498
47.8	Einzelh. an Verkaufsständen und auf Märkten	530	100 785	479	37 973	369	60 390
47.9	Eh.,nicht i.Verkaufs.r.,a.Verkaufsst.od.a.Märkt.	2 354	2 997 396	2 302	2 217 958	699	398 662
H	Verkehr und Lagerei	10 112	17 439 543	9 339	11 326 080	2 244	756 456
49	Landverkehr u.Transport in Rohrfernleitungen	5 664	4 127 543	5 632	3 358 064	1 924	549 573
50	Schifffahrt	1 193	3 190 289	478	230 240	70	48 502
50.2	Güterbeförderung i.d.See-u.Küstenschifffahrt	965	2 958 088	261	119 542	40	7 364
51	Luftfahrt	55	73 258	54	18 880	6	77
52	Lagerei, Erbr.v.sonst.Dienstleist.f.d.Verkehr	2 083	9 644 278	2 058	7 325 685	184	155 738
52.1	Lagerei	124	696 198	123	532 655	20	137 801
52.2	Erbringung v.sonstigen Dienstleist. f.d.Verkehr	1 959	8 948 080	1 935	6 793 030	164	17 936
53	Post-, Kurier- und Expressdienste	1 117	404 175	1 117	393 211	60	2 566
I	Gastgewerbe	21 501	5 189 430	20 909	3 372 420	18 282	1 763 245
55	Beherbergung	5 150	1 752 654	4 689	870 200	4 594	841 703
56	Gastronomie	16 351	3 436 776	16 220	2 502 220	13 688	921 542
J	Information und Kommunikation	8 628	6 077 804	8 568	4 935 981	1 239	869 260
58	Verlagswesen	829	2 092 293	803	1 222 672	417	789 476
59	H.,Verlg.,Vertr.v.Film.,Ferns.;Kino;Verl.v.Musik	445	187 271	439	122 260	234	56 511
60	Rundfunkveranstalter	13	50 993	13	50 644	4	244
61	Telekommunikation	225	516 450	221	494 213	27	338
62	Erbr.v.Dienstleist.der Informationstechnologie	4 496	2 553 768	4 489	2 427 548	308	10 008
63	Informationsdienstleistungen	2 620	677 028	2 603	618 644	249	12 684
K	Erbr. v. Finanz- u.Versicherungsdienstleist.	1 873	1 136 117	1 864	996 617	230	62 183
64	Erbringung von Finanzdienstleistungen	426	724 085	423	598 369	128	58 000
65	Versich.,Rückversich.u.Pens.kassen(oh.Sozialv.)	26	152 836	26	152 390	6	370
66	Mit Finanz- u.Versich.dienstl. verbund.Tätigk.	1 421	259 196	1 415	245 858	96	3 812
L	Grundstücks- und Wohnungswesen	23 115	4 769 705	22 762	3 286 194	1 703	77 620
68	Grundstücks- und Wohnungswesen	23 115	4 769 705	22 762	3 286 194	1 703	77 620
M	Erbr. v. freiberufl.,wiss.u.techn.Dienstl.	34 261	11 290 514	34 100	10 473 572	3 491	184 907
69	Rechts- und Steuerberatung, Wirtschaftsprüfung	8 669	2 818 117	8 660	2 792 932	527	8 839
70	Verwalt.u.Führ.v.Untern.u.Betr.; Untern.beratung	6 973	1 248 739	6 934	1 190 174	520	10 003
71	Archit.,Ing.bür.;techn.,physikal.u.chem.Unters.	11 126	4 952 438	11 075	4 480 255	555	39 026
72	Forschung und Entwicklung	771	195 477	761	170 992	111	12 041
73	Werbung und Marktforschung	2 768	1 022 786	2 762	972 757	336	24 461
74	Sonst.freiberufl.,wiss.schaftl.u.techn.Tätigk.	2 660	586 482	2 614	426 039	431	65 973
75	Veterinärwesen	1 294	466 475	1 294	440 422	1 011	24 564
N	Erbr. v. sonst. Wirtsch. Dienstleistungen	12 588	10 603 463	12 505	8 812 758	1 963	256 905
77	Vermietung von beweglichen Sachen	2 219	3 057 627	2 203	2 757 388	313	22 165
78	Vermittlung und Überlassung v.Arbeitskräften	752	1 557 460	744	1 521 976	61	6 547
79	Reisebüros,-veranstalt.,Erbr.sonst.Res.dienstl.	1 031	1 721 367	1 019	647 633	250	27 898
80	Wach- und Sicherheitsdienste sowie Detekteien	433	526 320	433	517 703	20	3 498
81	Gebäudebetreuung; Garten- u.Landschaftsbau	5 990	2 531 464	5 959	2 296 143	1 097	110 292
82	Erbr.v.wirt.Dienstl.f.Untern,Priv.pers.a.n.g.	2 163	1 209 225	2 147	1 071 913	222	86 505
P	Erziehung und Unterricht	3 893	739 885	3 860	465 835	1 467	35 820
85	Erziehung und Unterricht	3 893	739 885	3 860	465 835	1 467	35 820
Q	Gesundheits- und Sozialwesen	3 748	6 538 355	3 199	583 159	1 617	392 352
86	Gesundheitswesen	2 989	4 788 986	2 486	486 323	1 248	200 134
87	Heime (ohne Erholungs- und Ferienheime)	296	1 441 794	281	61 522	211	162 486
88	Sozialwesen (ohne Heime)	463	307 575	432	35 314	158	29 732
R	Kunst, Unterhaltung und Erholung	6 776	2 324 885	6 239	1 222 539	3 628	324 998
90	Kreative, künstlerische u. unterhaltende Tätigk.	2 933	348 762	2 514	185 066	1 686	132 897
91	Bibliotheken, Archive, Museen,botan.,zool.Gärt.	109	99 932	102	39 097	81	15 161
92	Spiel-, Wett- und Lotteriewesen	769	1 062 959	766	375 447	240	13 819
93	Erbr.v.Dienstl.d.Sports,d.Unterhalt.u.d.Erholung	2 965	813 231	2 857	622 928	1 621	163 121
S	Erbringung von sonstigen Dienstleistungen	13 385	1 771 392	13 304	1 561 541	1 289	103 224
94	Inter.vert.,kirchl.u.a.rel.Ver.(oh.Soz.,Sport)	606	230 999	569	118 540	313	47 651
95	Reparatur von DV-geräten und Gebrauchsgütern	926	152 752	925	145 831	37	984
96	Erb.v.sonst.überwiegend persönl.Dienstleistungen	11 853	1 387 641	11 810	1 297 169	939	54 589

Steuerpflichtige Umsätze		Steuerfreie Umsätze						Systematik-Nr.	
zu anderen Steuersätzen		zusammen		darunter					
				mit Vorsteuerabzug		ohne Vorsteuerabzug			
Fälle	1 000 €	Fälle	1 000 €	Fälle	1 000 €	Fälle	1 000 €		
7	8	9	10	11	12	13	14		
64	- 37	440	46 800	336	44 227	162	2 573	47.4	
266	- 236	1 039	136 855	862	117 691	249	19 164	47.5	
35	34	586	20 686	403	15 569	229	5 118	47.6	
177	- 784	1 999	350 767	1 614	311 733	510	39 034	47.7	
1		31	1 698	23	1 643	10	54	47.8	
71	- 34	547	366 924	477	193 863	120	173 062	47.9	
254	687	3 003	5 204 294	2 575	5 146 430	615	57 864	H	
133	346	1 109	180 405	835	158 094	353	22 310	49	
3	12	902	2 896 532	892	2 894 541	23	1 991	50	
2	5	866	2 820 330	861	2 819 532	14	799	50.2	
1	- 30	12	54 300	11	53 607	4	693	51	
107	346	859	2 064 903	762	2 033 172	187	31 730	52	
4	19	36	13 288	26	10 173	16	3 115	52.1	
103	327	823	2 051 615	736	2 022 999	171	28 615	52.2	
10	13	121	8 154	75	7 015	48	1 139	53	
104	436	1 153	46 709	275	6 017	923	40 689	I	
50	- 103	611	36 731	102	2 308	535	34 420	55	
54	539	542	9 977	173	3 709	388	6 268	56	
225	- 69	1 364	233 823	1 037	194 296	419	39 528	J	
93	60	248	79 452	209	76 372	66	3 081	58	
5	- 3	87	8 487	56	4 945	38	3 541	59	
2	- 5	4	110	2	106	2	4	60	
9	- 690	32	12 737	22	12 416	11	321	61	
85	252	698	104 583	547	81 487	190	23 096	62	
31	317	295	28 454	201	18 969	112	9 485	63	
46	6	87	68 381	87	68 381	-	-	K	
16	- 44	32	64 710	32	64 710	-	-	64	
4	70	-	-	-	-	-	-	65	
26	- 19	55	3 671	55	3 671	-	-	66	
295	1 535	3 958	1 301 943	401	29 145	3 660	1 272 798	L	
295	1 535	3 958	1 301 943	401	29 145	3 660	1 272 798	68	
3 363	2 351	3 315	489 414	1 656	371 366	1 836	118 048	M	
2 618	5 245	604	6 372	153	1 326	486	5 046	69	
72	58	757	40 668	300	16 704	493	23 964	70	
379	- 3 048	1 018	317 175	605	244 147	469	73 027	71	
14	- 59	113	11 145	68	9 065	53	2 080	72	
66	15	367	21 505	281	18 897	106	2 608	73	
18	- 35	320	91 297	192	80 146	143	11 151	74	
196	174	136	1 253	57	1 081	86	172	75	
364	- 942	1 585	1 312 114	1 083	1 083 284	810	227 998	N	
92	- 1 297	342	237 496	252	139 141	116	98 355	77	
26	- 106	92	19 543	59	13 344	42	6 199	78	
20	3	573	992 510	453	883 890	355	108 620	79	
16	- 6	44	4 161	21	876	32	3 285	80	
152	113	307	25 473	171	19 547	148	5 092	81	
58	351	227	32 931	127	26 486	117	6 445	82	
105	- 284	967	237 587	135	4 385	872	233 201	P	
105	- 284	967	237 587	135	4 385	872	233 201	85	
32		1 646	5 560 037	104	24 973	1 587	5 535 064	Q	
23	- 3	1 452	4 099 732	72	21 205	1 408	4 078 527	86	
5	13	116	1 217 766	22	3 712	108	1 214 054	87	
4	- 10	78	242 539	10	57	71	242 483	88	
65	11	708	774 451	255	10 850	494	763 600	R	
14	- 7	303	29 948	134	4 530	187	25 419	90	
3	8	28	45 639	12	278	19	45 361	91	
6	19	83	673 193	21	482	69	672 711	92	
42	- 8	294	25 671	88	5 561	219	20 110	93	
108	72	741	86 478	318	16 126	451	70 352	S	
11	23	115	64 326	32	1 712	92	62 614	94	
8	7	79	4 071	60	3 888	24	183	95	
89	42	547	18 081	226	10 526	335	7 555	96	

2.5 Umsatzsteuerpflichtige, deren Lieferungen und Leistungen 2010 und Organkreise nach ausgewählten Wirtschaftszweigen

Systematik-Nr.	Wirtschaftszweig	insgesamt		darunter Organkreise		Anteil der Organkreise an den Steuerpflichtigen des Wirtschaftsbereiches	Anteil der Organkreise an den Lieferungen und Leistungen des Wirtschaftsbereiches
		Steuerpflichtige	Lieferungen und Leistungen	Steuerpflichtige	Lieferungen und Leistungen		
		Anzahl	1 000	Anzahl	1 000	%	
A - S	Wirtschaftszweige insgesamt	267 799	455 688 373	5 764	194 358 031	2,2	42,7
A	Land- und Forstwirtschaft, Fischerei	11 268	6 200 825	63	573 868	0,6	9,3
01	Landwirtschaft, Jagd u. damit verb. Tätigkeiten	10 466	5 702 588	59	556 617	0,6	9,8
02	Forstwirtschaft und Holzeinschlag	663	417 757	4	17 251	0,6	4,1
03	Fischerei und Aquakultur	139	80 480	-	-	-	-
B	Bergbau und Gewinnung von Steinen und Erden	293	2 006 782	24	518 522	8,2	25,8
06	Gewinnung von Erdöl und Erdgas	1	•	-	-	-	-
08	Gewinnung v.Steinen und Erden, sonst. Bergbau	250	1 053 153	20	252 945	8,0	24,0
09	Erbr.v.DL.f.d.Bergb.u.f.d.Gew.v.Steinen u.Erden	42	•	4	265 577	9,5	•
C	Verarbeitendes Gewerbe	19 055	204 302 134	1 355	135 431 886	7,1	66,3
10	Herstellung v.Nahrungs- und Futtermitteln	3 041	26 653 538	138	7 151 810	4,5	26,8
11	Getränkeherstellung	169	1 446 829	15	1 055 619	8,9	73,0
13	Herstellung von Textilien	294	1 219 403	16	832 021	5,4	68,2
14	Herstellung von Bekleidung	260	614 188	17	194 884	6,5	31,7
15	Herstellung von Leder, Lederwaren und Schuhen	66	202 535	3	135 565	4,5	66,9
16	H.v.Holz-, Flecht-, Korb- u.Korkwaren(oh.Möbel)	1 234	1 833 388	68	851 819	5,5	46,5
17	Herstellung von Papier, Pappe und Waren daraus	206	4 207 618	22	2 022 973	10,7	48,1
18	H.v.Druckerz.;Vervielf.v.besp.Ton-,Bild-u.Dat.tr.	1 118	1 603 382	62	229 898	5,5	14,3
19	Kokerei und Mineralölverarbeitung	10	1 652 858	-	-	-	-
20	Herstellung von chemischen Erzeugnissen	348	6 706 368	36	•	10,3	•
21	Herstellung von pharmazeutischen Erzeugnissen	88	2 653 336	10	345 408	11,4	13,0
22	Herstellung von Gummi- und Kunststoffwaren	699	15 010 641	95	11 041 713	13,6	73,6
23	H.v.Glas,Glasw.,Keramik,Verarb.v.Steinen u.Erden	1 035	5 479 908	83	2 776 996	8,0	50,7
24	Metallerzeugung und -bearbeitung	219	11 943 567	18	8 518 119	8,2	71,3
25	Herstellung von Metallerzeugnissen	3 327	7 894 384	260	2 562 406	7,8	32,5
26	H.v.DV-Gerät.,elektron. u. opt. Erzeugnissen	772	2 721 414	41	878 396	5,3	32,3
27	Herstellung von elektrisch. Ausrüstungen	526	4 386 852	53	2 125 394	10,1	48,4
28	Maschinenbau	1 733	13 540 070	202	6 307 921	11,7	46,6
29	H.v.Kraftwagen und Kraftwagenteilen	406	88 266 354	38	•	9,4	•
30	Sonstiger Fahrzeugbau	211	1 560 812	15	486 983	7,1	31,2
31	Herstellung von Möbeln	1 088	1 658 612	61	353 892	5,6	21,3
32	Herstellung von sonstigen Waren	1 426	1 686 647	55	762 348	3,9	45,2
33	Reparatur u.Installation v.Masch. u.Ausrüstungen	779	1 359 429	47	197 878	6,0	14,6
D	Energieversorgung	5 441	22 484 346	35	10 460 169	0,6	46,5
35	Energieversorgung	5 441	22 484 346	35	10 460 169	0,6	46,5
35.1	Elektrizitätsversorgung	5 344	21 423 564	29	9 902 460	0,5	46,2
E	Wasserversorgung;Abw.,Abf.ents.,Bes.v.Umweltv.	1 042	3 674 943	57	712 353	5,5	19,4
36	Wasserversorgung	183	517 538	36	12 604	19,7	2,4
37	Abwasserentsorgung	142	209 144	5	38 267	3,5	18,3
38	Samml.,Behandl. u.Beseitig.v.Abfällen; Rückgew.	693	2 910 858	46	659 300	6,6	22,6
39	Beseitig. v.Umweltverschmutz.u.sonst.Entsorg.	24	37 403	3	2 181	12,5	5,8
F	Baugewerbe	29 776	23 274 457	1 231	4 585 151	4,1	19,7
41	Hochbau	3 932	5 959 717	250	1 089 344	6,4	18,3
42	Tiefbau	1 049	4 249 407	92	1 191 743	8,8	28,0
43	Vorber.Baustellenarb.,Bauinst.u.so.Ausb.gew.	24 795	13 065 334	889	2 304 064	3,6	17,6
G	Handel; Instandhaltung und Reparatur von Kfz.	61 044	125 863 795	165	26 537 941	0,3	21,1
45	Handel m. Kraftfahrz.; Instandh. u. Rep. v. KFZ	9 305	16 087 298	492	4 517 666	5,3	28,1
46	Großhandel (ohne Handel mit Kraftfahrzeugen)	19 396	74 738 613	685	15 118 479	3,5	20,2
46.1	Handelsvermittlung	9 010	3 133 938	59	123 576	0,7	3,9
46.2	Großh.m.landw. Grundstoffen u.lebend.Tieren	1 340	10 843 941	53	984 829	4,0	9,1
46.3	Gh.m.Nahrungs-,Genussm.,Getränken u.Tabakw.	1 527	13 748 465	100	1 794 981	6,5	13,1
46.4	Großhandel m.Gebrauchs- und Verbrauchsgütern	2 198	14 038 259	125	5 853 428	5,7	41,7
46.5	Gh.m.Geräten d.Informations-u.Kommunik.technik	311	2 856 407	18	944 635	5,8	33,1
46.6	Gh.m.sonst. Maschinen, Ausrüstungen und Zubehör	1 828	7 472 097	138	2 132 030	7,5	28,5
46.7	Sonstiger Großhandel	2 632	21 124 591	177	3 049 343	6,7	14,4
46.9	Großhandel ohne ausgeprägten Schwerpunkt	550	1 520 916	15	235 657	2,7	15,5
47	Einzelhandel (oh.Handel mit Kraftfahrzeugen)	32 343	35 037 884	478	6 901 797	1,5	19,7
47.1	Einzelh.m.Waren versch. Art (i.Verkaufsräumen)	4 022	6 328 980	34	541 685	0,8	8,6
47.2	Eh.m.Nahr.-u.Genussm.,Getr.,Tabakw.(i.Verk.r.)	3 027	1 225 974	26	61 097	0,9	5,0
47.3	Einzelh.m.Motorenkraftstoffen (Tankstellen)	1 238	4 092 659	14	73 588	1,1	1,8

Noch 2.5 Umsatzsteuerpflichtige, deren Lieferungen und Leistungen 2010 und Organkreise nach ausgewählten Wirtschaftszweigen

Systematik-Nr.	Wirtschaftszweig	insgesamt		darunter Organkreise		Anteil der Organkreise an den Steuerpflichtigen des Wirtschaftsbereiches	Anteil der Organkreise an den Lieferungen und Leistungen des Wirtschaftsbereiches
		Steuerpflichtige	Lieferungen und Leistungen	Steuerpflichtige	Lieferungen und Leistungen		
		Anzahl	1 000	Anzahl	1 000		
					15 078 212	%	
47.4	Eh.m.Ger.d.Informations-u.Komm.techn.(i.Ver.k.r.)	1 988	1 339 722	28	96 003	1,4	7,2
47.5	Eh.m.so.HH.ger., Textil., Heim-, Einr.bed.(i.Ver.k.)	5 062	4 922 415	167	1 056 539	3,3	21,5
47.6	Eh.m.Verlagsprod., Sportausr., Spielw.(i.Ver.k.r.)	2 563	1 024 163	30	73 913	1,2	7,2
47.7	Einzelhandel m.sonstigen Gütern (in Verkaufsr.)	11 559	13 005 789	152	4 690 573	1,3	36,1
47.8	Einzelh. an Verkaufsständen und auf Märkten	530	100 785	1	•	0,2	•
47.9	Eh., nicht i.Verkaufsr., a.Verkaufsst.od.a.Märkt.	2 354	2 997 396	26	•	1,1	•
H	Verkehr und Lagerei	10 112	17 439 543	245	3 310 689	2,4	19,0
49	Landverkehr u.Transport in Rohrfernleitungen	5 664	4 127 543	130	930 403	2,3	22,5
50	Schifffahrt	1 193	3 190 289	6	•	0,5	•
50.2	Güterbeförderung i.d.See-u.Küstenschifffahrt	965	2 958 088	2	•	0,2	•
51	Luftfahrt	55	73 258	1	•	1,8	•
52	Lagerei, Erbr.v.sonst.Dienstleist.f.d.Verkehr	2 083	9 644 278	106	2 315 287	5,1	24,0
52.1	Lagerei	124	696 198	1	•	0,8	•
52.2	Erbringung v.sonstigen Dienstleist. f.d.Verkehr	1 959	8 948 080	105	•	5,4	•
53	Post-, Kurier- und Expressdienste	1 117	404 175	2	•	0,2	•
I	Gastgewerbe	21 501	5 189 430	109	331 658	0,5	6,4
55	Beherbergung	5 150	1 752 654	49	209 180	1,0	11,9
56	Gastronomie	16 351	3 436 776	60	122 478	0,4	3,6
J	Information und Kommunikation	8 628	6 077 804	106	1 655 819	1,2	27,2
58	Verlagswesen	829	2 092 293	29	968 475	3,5	46,3
59	H., Verlg., Vertr.v.Film., Ferns.; Kino; Verl.v.Musik	445	187 271	4	3 915	0,9	2,1
60	Rundfunkveranstalter	13	50 993	2	•	15,4	•
61	Telekommunikation	225	516 450	3	•	1,3	•
62	Erbr.v.Dienstleist.der Informationstechnologie	4 496	2 553 768	57	350 235	1,3	13,7
63	Informationsdienstleistungen	2 620	677 028	11	13 236	0,4	2,0
K	Erbr. v. Finanz- u.Versicherungsdienstleist.	1 873	1 136 117	61	405 815	3,3	35,7
64	Erbringung von Finanzdienstleistungen	426	724 085	28	245 448	6,6	33,9
65	Versich., Rückversich.u.Pens.kassen(oh.Sozialv.)	26	152 836	8	122 218	30,8	80,0
66	Mit Finanz- u.Versich.dienstl. verbund.Tätigk.	1 421	259 196	25	38 149	1,8	14,7
L	Grundstücks- und Wohnungswesen	23 115	4 769 705	236	501 686	1,0	10,5
68	Grundstücks- und Wohnungswesen	23 115	4 769 705	236	501 686	1,0	10,5
M	Erbr. v. freiberufl., wiss.u.techn.Dienstl.	34 261	11 290 514	209	543 564	0,6	4,8
69	Rechts- und Steuerberatung, Wirtschaftsprüfung	8 669	2 818 117	27	72 593	0,3	2,6
70	Verwalt.u.Führ.v.Untern.u.Betr.; Untern.beratung	6 973	1 248 739	32	31 117	0,5	2,5
71	Archit., Ing.bür.; techn., physikal.u.chem.Unters.	11 126	4 952 438	103	328 500	0,9	6,6
72	Forschung und Entwicklung	771	195 477	-	-	-	-
73	Werbung und Marktforschung	2 768	1 022 786	31	93 935	1,1	9,2
74	Sonst.freiberufl., wiss.schaftl.u.techn.Tätigk.	2 660	586 482	14	•	0,5	•
75	Veterinärwesen	1 294	466 475	2	•	0,2	•
N	Erbr. v. sonst. Wirtsch. Dienstleistungen	12 588	10 603 463	154	3 631 569	1,2	34,2
77	Vermietung von beweglichen Sachen	2 219	3 057 627	46	1 423 817	2,1	46,6
78	Vermittlung und Überlassung v.Arbeitskräften	752	1 557 460	11	93 931	1,5	6,0
79	Reisebüros,-veranstalt., Erbr.sonst.Res.dienstl.	1 031	1 721 367	13	1 318 998	1,3	76,6
80	Wach- und Sicherheitsdienste sowie Detekteien	433	526 320	10	177 302	2,3	33,7
81	Gebäudebetreuung; Garten- u.Landschaftsbau	5 990	2 531 464	64	334 751	1,1	13,2
82	Erbr.v.wirt.Dienstl.f.Untern, Priv,pers.a.n.g.	2 163	1 209 225	10	282 770	0,5	23,4
P	Erziehung und Unterricht	3 893	739 885	18	100 271	0,5	13,6
85	Erziehung und Unterricht	3 893	739 885	18	100 271	0,5	13,6
Q	Gesundheits- und Sozialwesen	3 748	6 538 355	94	4 011 511	2,5	61,4
86	Gesundheitswesen	2 989	4 788 986	42	3 149 754	1,4	65,8
87	Heime (ohne Erholungs- und Ferienheime)	296	1 441 794	42	817 697	14,2	56,7
88	Sozialwesen (ohne Heime)	463	307 575	10	44 060	2,2	14,3
R	Kunst, Unterhaltung und Erholung	6 776	2 324 885	50	898 214	0,7	38,6
90	Kreative, künstlerische u. unterhaltende Tätigk.	2 933	348 762	9	•	0,3	•
91	Bibliotheken, Archive, Museen, botan., zool.Gärt.	109	99 932	1	•	0,9	•
92	Spiel-, Wett- und Lotteriewesen	769	1 062 959	14	764 260	1,8	71,9
93	Erbr.v.Dienstl.d.Sports,d.Unterhalt.u.d.Erholung	2 965	813 231	26	76 402	0,9	9,4
S	Erbringung von sonstigen Dienstleistungen	13 385	1 771 392	62	147 344	0,5	8,3
94	Inter.vert., kirchl.u.a.rel.Ver.(oh.Soz., Sport)	606	230 999	6	22 342	1,0	9,7
95	Reparatur von DV-geräten und Gebrauchsgütern	926	152 752	4	2 180	0,4	1,4
96	Erb.v.sonst.überwiegend persönl.Dienstleistungen	11 853	1 387 641	52	122 822	0,4	8,9

2.6 Umsatzsteuerpflichtige, steuerbarer Umsatz und Umsatzsteuer 2010 in den kreisfreien Städten, Landkreisen sowie den kreisangehörigen Städten mit rd. 50 000 u. m. Einwohnern nach zusammengefassten Wirtschaftshauptbereichen¹⁾

Land Kreisfreie Stadt Landkreis Stat. Region Kreisangehörige Stadt	Steuer- pflichtige	Steuerbarer Umsatz		Umsatzsteuer vor Abzug der Vorsteuer	Abziehbare Vorsteuer	Umsatzsteuer- vorauszahlung
		insgesamt	darunter für Lieferungen und Leistungen			
	Anzahl	1 000 €				
Niedersachsen	267 799	501 262 793	455 688 373	66 900 633	59 736 891	7 179 806
Braunschweig, Stadt	7 585	11 114 353	10 684 682	1 559 679	1 216 481	343 287
Salzgitter, Stadt	1 947	8 842 811	7 755 650	1 240 797	1 185 078	55 706
Wolfsburg, Stadt	2 290	•	•	•	•	•
Gifhorn	4 029	2 823 103	2 686 618	403 755	310 583	93 237
Göttingen	7 893	11 675 820	10 366 159	1 457 277	1 225 946	234 004
Goslar	4 500	5 683 958	5 303 211	868 623	714 069	154 555
Helmstedt	1 946	5 349 119	5 328 605	947 436	738 377	209 069
Northeim	4 290	5 087 642	4 756 493	782 319	604 564	177 737
Osterode am Harz	2 231	2 889 576	2 762 322	439 270	360 320	79 943
Peine	3 415	2 874 792	2 735 799	480 201	350 254	129 934
Wolfenbüttel	3 029	•	•	•	•	•
Stat. Region Braunschweig	43 155	158 910 657	139 375 856	18 145 162	18 804 624	- 655 523
Region Hannover	41 644	90 184 165	79 568 378	12 948 586	10 729 740	2 230 058
dar. Hannover Landeshauptstadt	20 797	67 208 068	57 735 487	9 314 701	7 890 341	1 435 079
Diepholz	8 501	9 051 904	8 614 099	1 343 097	1 069 044	274 072
Hamelnd-Pyrmont	4 980	4 633 290	4 429 150	637 428	522 175	115 274
Hildesheim	8 254	9 730 282	8 896 280	1 440 149	1 155 405	284 782
Holzminden	2 236	3 130 102	2 919 904	388 370	357 678	30 637
Nienburg (Weser)	3 956	5 785 874	5 419 134	852 515	719 776	132 783
Schaumburg	5 182	7 588 070	6 684 897	1 219 226	914 862	304 393
Stat. Region Hannover	74 753	130 103 687	116 531 842	18 829 371	15 468 680	3 371 999
Celle	5 752	5 979 391	5 691 659	842 545	721 807	121 048
Cuxhaven	5 968	4 679 756	4 483 281	649 742	526 657	123 267
Harburg	10 632	9 170 850	8 409 300	1 326 122	1 049 474	276 732
Lüchow-Dannenberg	1 693	1 730 715	1 690 978	221 756	201 520	20 200
Lüneburg	6 130	4 704 772	4 506 668	618 522	496 593	122 313
Osterholz	3 730	2 697 017	2 550 435	419 157	327 399	91 852
Rotenburg (Wümme)	6 062	8 869 625	8 506 468	1 342 226	1 155 303	186 991
Heidekreis	4 723	8 593 324	8 248 326	1 420 624	1 221 747	199 055
Stade	6 827	6 965 372	6 570 587	924 776	782 138	142 675
Uelzen	3 015	2 951 809	2 805 621	387 940	312 248	75 750
Verden	4 930	7 387 364	6 805 129	966 841	843 972	122 874
Stat. Region Lüneburg	59 462	63 729 995	60 268 451	9 120 250	7 638 859	1 482 756
Delmenhorst, Stadt	2 159	1 647 363	1 531 714	253 455	176 342	77 129
Emden, Stadt	1 412	2 144 739	2 031 186	329 057	352 034	- 22 973
Oldenburg (Oldb), Stadt	5 920	12 860 218	12 573 155	2 264 443	1 691 397	573 040
Osnabrück, Stadt	5 755	16 406 925	15 359 328	2 515 413	2 047 574	467 841
Wilhelmshaven, Stadt	2 102	6 161 155	5 307 876	956 029	860 188	95 846
Ammerland	4 869	6 171 696	5 836 287	852 236	728 091	124 937
Aurich	6 697	7 704 028	7 452 538	1 054 979	1 026 768	28 227
Cloppenburg	7 097	11 401 446	10 738 745	1 359 036	1 256 474	102 582
Emsland	12 105	21 534 504	20 168 529	2 972 374	2 504 611	466 636
Friesland	3 327	2 082 577	2 013 029	327 157	246 993	80 176
Grf. Bentheim	4 862	6 603 614	6 040 445	913 318	784 707	128 679
Leer	5 517	8 094 167	7 916 893	922 405	740 017	181 518
Oldenburg	5 034	4 992 915	4 708 424	666 556	570 155	96 419
Osnabrück	12 435	22 028 619	20 606 348	3 048 472	2 683 153	365 410
Vechta	6 108	14 175 642	13 121 675	1 705 870	1 600 598	105 562
Wesermarsch	2 607	3 139 687	2 775 618	449 276	397 413	51 958
Wittmund	2 423	1 369 159	1 330 434	215 775	158 213	57 589
Stat. Region Weser-Ems	90 429	148 518 453	139 512 225	20 805 851	17 824 729	2 980 575
Göttingen, Stadt	3 956	7 693 747	6 651 461	876 961	773 813	105 535
Goslar, Stadt	1 415	3 007 158	2 845 975	459 351	406 030	53 321
Peine, Stadt	1 306	1 408 911	1 342 906	233 070	168 091	64 954
Wolfenbüttel, Stadt	1 377	1 361 137	1 316 198	197 530	131 648	65 861
Garbsen, Stadt	1 759	1 723 505	1 638 669	281 083	218 612	62 480
Langenhagen, Stadt	2 038	5 677 456	5 384 954	860 343	755 169	105 176
Hamelnd, Stadt	1 931	1 438 610	1 381 473	210 699	154 799	55 909
Hildesheim, Stadt	3 098	3 377 552	3 206 581	502 888	358 903	143 986
Celle, Stadt	2 415	4 297 821	4 065 888	596 175	526 945	69 495
Cuxhaven, Stadt	1 836	2 029 930	1 929 599	273 665	228 143	45 604
Lüneburg, Hansestadt	2 604	2 824 287	2 703 127	357 220	284 954	72 596
Stade, Hansestadt	1 562	2 408 368	2 215 634	357 204	327 802	29 406
Lingen (Ems), Stadt	1 799	3 508 261	3 380 982	579 212	380 671	198 572
Nordhorn, Stadt	1 915	2 307 662	2 175 392	351 406	279 818	71 598
Melle, Stadt	1 778	2 371 464	2 214 824	352 557	290 990	61 567

¹⁾ Nach dem Gebietsstand 31.12.2010

Steuerbarer Umsatz nach zusammengefassten Wirtschaftshauptbereichen						Land Kreisfreie Stadt Landkreis Stat. Region Kreisangehörige Stadt
Verarbeitendes Gewerbe			Baugewerbe			
Steuer- pflichtige	Steuerbarer Umsatz	Anteil am Gesamtumsatz	Steuer- pflichtige	Steuerbarer Umsatz	Anteil am Gesamtumsatz	
Anzahl	1 000 €	%	Anzahl	1 000 €	%	
19 055	237 994 911	47,5	29 776	23 511 059	4,7	Niedersachsen
488	2 873 111	25,9	575	318 109	2,9	Braunschweig, Stadt
136	•	•	203	106 977	1,2	Salzgitter, Stadt
112	•	•	202	159 582	•	Wolfsburg, Stadt
219	603 078	21,4	468	297 673	10,5	Gifhorn
567	6 076 464	52,0	717	500 025	4,3	Göttingen
338	2 067 573	36,4	439	214 332	3,8	Goslar
128	353 773	6,6	192	130 011	2,4	Helmstedt
402	1 975 849	38,8	504	272 103	5,3	Northeim
250	1 204 611	41,7	253	98 850	3,4	Osterode am Harz
295	486 630	16,9	424	265 809	9,2	Peine
213	860 944	•	356	217 465	•	Wolfenbüttel
3 148	119 300 000	75,1	4 333	2 580 936	1,6	Stat. Region Braunschweig
2 322	32 183 236	35,7	4 396	2 648 147	2,9	Region Hannover
998	28 778 595	42,8	1 933	1 149 486	1,7	dar. Hannover Landeshauptstadt
682	2 199 105	24,3	905	622 738	6,9	Diepholz
359	2 036 441	44,0	550	282 432	6,1	Hameln-Pyrmont
733	4 344 408	44,6	1 007	617 678	6,3	Hildesheim
194	2 126 034	67,9	268	133 431	4,3	Holzminden
361	2 590 104	44,8	487	303 515	5,2	Nienburg (Weser)
434	4 838 912	63,8	603	343 711	4,5	Schaumburg
5 085	50 318 240	38,7	8 216	4 951 652	3,8	Stat. Region Hannover
450	1 737 078	29,1	715	348 969	5,8	Celle
445	1 061 005	22,7	721	541 166	11,6	Cuxhaven
572	1 414 998	15,4	1 268	868 797	9,5	Harburg
128	639 586	37,0	211	110 271	6,4	Lüchow-Dannenberg
401	1 207 973	25,7	672	310 751	6,6	Lüneburg
254	614 428	22,8	456	247 632	9,2	Osterholz
521	1 939 028	21,9	823	642 066	7,2	Rotenburg (Wümme)
314	1 236 843	14,4	600	727 647	8,5	Heidekreis
403	1 042 792	15,0	774	748 723	10,7	Stade
236	764 068	25,9	347	219 636	7,4	Uelzen
378	2 963 592	40,1	636	854 464	11,6	Verden
4 102	14 621 390	22,9	7 223	5 620 123	8,8	Stat. Region Lüneburg
164	474 972	28,8	259	96 604	5,9	Delmenhorst, Stadt
107	495 159	23,1	119	95 878	4,5	Emden, Stadt
284	1 134 674	8,8	474	605 847	4,7	Oldenburg (Oldb), Stadt
414	5 716 396	34,8	471	922 924	5,6	Osnabrück, Stadt
126	3 101 701	50,3	218	240 458	3,9	Wilhelmshaven, Stadt
381	2 859 781	46,3	641	459 107	7,4	Ammerland
356	3 841 905	49,9	683	587 928	7,6	Aurich
570	5 306 697	46,5	980	758 227	6,7	Cloppenburg
970	7 606 374	35,3	1 380	2 483 119	11,5	Emsland
211	689 763	33,1	355	187 250	9,0	Friesland
383	2 281 710	34,6	558	579 655	8,8	Grf. Bentheim
392	812 168	10,0	597	376 322	4,6	Leer
372	1 627 966	32,6	576	328 776	6,6	Oldenburg
1 165	9 548 509	43,3	1 437	1 491 462	6,8	Osnabrück
512	6 558 696	46,3	735	700 853	4,9	Vechta
204	1 524 408	48,6	316	283 557	9,0	Wesermarsch
109	174 402	12,7	205	160 382	11,7	Wittmund
6 720	53 755 281	36,2	10 004	10 358 348	7,0	Stat. Region Weser-Ems
246	4 638 760	60,3	171	145 787	1,9	Göttingen, Stadt
113	865 951	28,8	119	81 201	2,7	Goslar, Stadt
107	225 109	16,0	139	145 714	10,3	Peine, Stadt
86	661 458	48,6	132	110 346	8,1	Wolfenbüttel, Stadt
123	399 953	23,2	202	73 371	4,3	Garbsen, Stadt
147	552 045	9,7	229	133 930	2,4	Langenhagen, Stadt
136	516 974	35,9	166	115 224	8,0	Hameln, Stadt
232	1 012 825	30,0	266	191 924	5,7	Hildesheim, Stadt
193	1 297 979	30,2	234	143 378	3,3	Celle, Stadt
87	603 279	29,7	151	117 988	5,8	Cuxhaven, Stadt
176	861 868	30,5	179	106 959	3,8	Lüneburg, Hansestadt
100	208 006	8,6	100	208 006	8,6	Stade, Hansestadt
113	368 686	10,5	169	382 381	10,9	Lingen (Ems), Stadt
143	430 204	18,6	210	254 517	11,0	Nordhorn, Stadt
203	1 150 525	48,5	190	159 127	6,7	Melle, Stadt

Noch: 2.6 Umsatzsteuerpflichtige, steuerbarer Umsatz und Umsatzsteuer 2010 in den kreisfreien Städten, Landkreisen sowie den kreisangehörigen Städten mit rd. 50 000 u. m. Einwohnern nach zusammengefassten Wirtschaftshauptbereichen¹⁾

Land Kreisfreie Stadt Landkreis Stat. Region Kreisangehörige Stadt	Steuerbarer Umsatz nach zusammengefassten Wirtschaftshauptbereichen					
	Handel			übrige Wirtschaftsbereiche		
	Steuer- pflichtige	Steuerbarer Umsatz	Anteil am Gesamtumsatz	Steuer- pflichtige	Steuerbarer Umsatz	Anteil am Gesamtumsatz
	Anzahl	1 000 €	%	Anzahl	1 000 €	%
Niedersachsen	61 044	135 881 195	2,7	157 924	103 875 628	20,7
Braunschweig, Stadt	1 667	4 167 994	3,8	4 855	3 755 139	33,8
Salzgitter, Stadt	536	582 210	0,7	1 072	•	•
Wolfsburg, Stadt	494	1 392 223	•	1 482	•	•
Gifhorn	936	1 167 134	4,1	2 406	755 218	26,8
Göttingen	1 745	2 420 675	2,1	4 864	2 678 656	22,9
Goslar	1 086	2 309 463	4,1	2 637	1 092 590	19,2
Helmstedt	467	579 562	1,1	1 159	4 285 773	80,1
Northeim	1 152	1 793 312	3,5	2 232	1 046 378	20,6
Osterode am Harz	555	637 149	2,2	1 173	948 966	32,8
Peine	793	1 180 935	4,1	1 903	941 418	32,7
Wolfenbüttel	704	514 567	•	1 756	•	•
Stat. Region Braunschweig	10 135	16 745 222	1,1	25 539	20 284 499	12,8
Region Hannover	8 891	30 869 664	3,4	26 035	24 483 118	27,1
dar. Hannover Landeshauptstadt	4 220	17 406 426	2,6	13 646	19 873 561	29,6
Diepholz	2 063	3 922 607	4,3	4 851	2 307 454	25,5
Hamelnd-Pyrmont	1 247	964 748	2,1	2 824	1 349 669	29,1
Hildesheim	1 876	2 819 932	2,9	4 638	1 948 264	20,0
Holzminde	538	548 567	1,8	1 236	322 070	10,3
Nienburg (Weser)	856	1 998 842	3,5	2 252	893 413	15,4
Schaumburg	1 247	1 481 362	2,0	2 898	924 085	12,2
Stat. Region Hannover	16 718	42 605 721	3,3	44 734	32 228 074	24,8
Celle	1 385	2 062 528	3,4	3 202	1 830 816	30,6
Cuxhaven	1 334	1 828 434	3,9	3 468	1 249 151	26,7
Harburg	2 411	5 092 592	5,6	6 381	1 794 463	19,6
Lüchow-Dannenberg	396	711 604	4,1	958	269 254	15,6
Lüneburg	1 300	1 774 779	3,8	3 757	1 411 269	30,0
Osterholz	924	1 233 160	4,6	2 096	601 797	22,3
Rotenburg (Wümme)	1 435	4 709 429	5,3	3 283	1 579 102	17,8
Heidekreis	1 133	5 496 999	6,4	2 676	1 131 835	13,2
Stade	1 472	3 119 627	4,5	4 178	2 054 230	29,5
Uelzen	707	1 342 858	4,5	1 725	625 247	21,2
Verden	1 102	2 347 877	3,2	2 814	1 221 431	16,5
Stat. Region Lüneburg	13 599	29 719 889	4,7	34 538	13 768 593	21,6
Delmenhorst, Stadt	557	567 700	3,4	1 179	508 087	30,8
Emden, Stadt	314	553 958	2,6	872	999 744	46,6
Oldenburg (Oldb), Stadt	1 261	3 053 384	2,4	3 901	8 066 313	62,7
Osnabrück, Stadt	1 267	5 659 887	3,4	3 603	4 107 718	25,0
Wilhelmshaven, Stadt	475	1 752 800	2,8	1 283	1 066 196	17,3
Ammerland	1 232	1 827 960	3,0	2 615	1 024 848	16,6
Aurich	1 437	1 761 346	2,3	4 221	1 512 849	19,6
Cloppenburg	1 590	3 362 919	2,9	3 957	1 973 603	17,3
Emsland	2 423	6 069 952	2,8	7 332	5 375 059	25,0
Friesland	796	630 996	3,0	1 965	574 568	27,6
Grf. Bentheim	1 361	2 308 358	3,5	2 560	1 433 891	21,7
Leer	1 256	4 036 087	5,0	3 272	2 869 590	35,5
Oldenburg	1 225	1 975 265	4,0	2 861	1 060 908	21,2
Osnabrück	3 014	7 861 351	3,6	6 819	3 127 297	14,2
Vechta	1 346	4 463 471	3,1	3 515	2 452 622	17,3
Wesermarsch	554	476 978	1,5	1 533	854 744	27,2
Wittmund	484	447 948	3,3	1 625	586 427	42,8
Stat. Region Weser-Ems	20 592	46 810 363	3,2	53 113	37 594 461	25,3
Göttingen, Stadt	839	907 210	1,2	2 700	2 001 990	26,0
Goslar, Stadt	375	1 680 994	5,6	808	379 012	12,6
Peine, Stadt	322	573 573	4,1	738	464 515	33,0
Wolfenbüttel, Stadt	338	289 764	2,1	821	299 569	22,0
Garbsen, Stadt	461	824 936	4,8	973	425 245	24,7
Langenhagen, Stadt	507	4 000 234	7,0	1 155	991 247	17,5
Hamelnd, Stadt	494	398 874	2,8	1 135	407 538	28,3
Hildesheim, Stadt	678	1 008 500	3,0	1 922	1 164 303	34,5
Celle, Stadt	636	1 547 460	3,6	1 352	1 309 004	30,5
Cuxhaven, Stadt	380	620 665	3,1	1 218	687 998	33,9
Lüneburg, Hansestadt	596	1 006 225	3,6	1 653	849 235	30,1
Stade, Hansestadt	347	1 346 713	5,6	1 015	645 643	26,8
Lingen (Ems), Stadt	401	979 624	2,8	1 116	1 777 570	50,7
Nordhorn, Stadt	548	1 000 197	4,3	1 014	622 744	27,0
Melle, Stadt	448	705 836	3,0	937	355 976	15,0

¹⁾ Nach dem Gebietsstand 31.12.2010

2.7 Steuerbarer Umsatz 2010, Umsatz der Unternehmen mit britischer Rechtsform nach Wirtschaftsabschnitten¹⁾

Systematik-Nr.	Wirtschaftszweig	Steuerpflichtige	Steuerbarer Umsatz		darunter Steuerbarer Umsatz der Unternehmen mit brit. Rechtsform			Anteil Steuerpflichtige	Anteil am Steuerbaren Umsatz insgesamt
			insgesamt	darunter für Lieferungen und Leistungen	Steuerpflichtige	insgesamt	darunter für Lieferungen und Leistungen		
		Anzahl	1 000 €		Anzahl	1 000 €		%	
Niedersachsen									
B,C,D,E F G J L M N	Insgesamt	267 799	501 262 793	455 688 373	2 379	21 589 548	16 553 064	0,9	4,3
	Bergbau, Verarbeitendes Gewerbe, Energie und Wasserversorgung	25 831	266 662 041	232 468 205	193	9 521 588	6 675 345	0,7	3,6
	Baugewerbe	29 776	23 511 059	23 274 457	643	298 184	292 410	2,2	1,3
	Handel; Instandhaltung und Reparatur von Kfz.	61 044	135 881 195	125 863 795	745	9 046 272	7 117 474	1,2	6,7
	Information und Kommunikation	8 628	6 141 293	6 077 804	197	224 799	202 983	2,3	3,7
	Grundstücks- und Wohnungswesen	23 115	4 797 126	4 769 705	91	111 179	109 013	0,4	2,3
	Erbr. v. freiberufl.,wiss.u.techn.Dienstl.	34 261	11 417 218	11 290 514	152	246 737	233 897	0,4	2,2
	Erbr. v. sonst. Wirtsch. Dienstleistungen	12 588	10 714 740	10 603 463	134	1 436 841	1 436 762	1,1	13,4
Übrige Wirtschaftsbereiche		72 556	42 138 121	41 340 430	224	703 948	485 181	0,3	1,7
Region Hannover									
B,C,D,E F G J L M N	Insgesamt	41 644	90 184 165	79 568 378	2 379	21 589 548	16 553 064	5,7	23,9
	Bergbau, Verarbeitendes Gewerbe, Energie und Wasserversorgung	2 694	38 332 649	31 737 989	193	9 521 588	6 675 345	7,2	24,8
	Baugewerbe	4 396	2 648 147	2 612 229	643	298 184	292 410	14,6	11,3
	Handel; Instandhaltung und Reparatur von Kfz.	8 891	30 869 664	27 220 932	745	9 046 272	7 117 474	8,4	29,3
	Information und Kommunikation	2 067	2 462 588	2 430 525	197	224 799	202 983	9,5	9,1
	Grundstücks- und Wohnungswesen	3 565	976 328	969 956	91	111 179	109 013	2,6	11,4
	Erbr. v. freiberufl.,wiss.u.techn.Dienstl.	7 287	3 133 746	3 105 097	152	246 737	233 897	2,1	7,9
	Erbr. v. sonst. Wirtsch. Dienstleistungen	2 178	4 609 562	4 599 231	134	1 436 841	1 436 762	6,2	31,2
Übrige Wirtschaftsbereiche		10 566	7 151 481	6 892 419	224	703 948	485 181	2,1	9,8
Hannover, Landeshauptstadt									
B,C,D,E F G J L M N	Insgesamt	20 797	67 208 068	57 735 487	2 379	21 589 548	16 553 064	11,4	32,1
	Bergbau, Verarbeitendes Gewerbe, Energie und Wasserversorgung	1 125	•	•	193	9 521 588	6 675 345	17,2	•
	Baugewerbe	1 933	1 149 486	1 128 814	643	298 184	292 410	33,3	25,9
	Handel; Instandhaltung und Reparatur von Kfz.	4 220	17 406 426	14 562 889	745	9 046 272	7 117 474	17,7	52,0
	Information und Kommunikation	1 224	2 134 194	2 103 421	197	224 799	202 983	16,1	10,5
	Grundstücks- und Wohnungswesen	1 583	609 979	606 328	91	111 179	109 013	5,7	18,2
	Erbr. v. freiberufl.,wiss.u.techn.Dienstl.	4 273	2 378 204	2 360 871	152	246 737	233 897	3,6	10,4
	Erbr. v. sonst. Wirtsch. Dienstleistungen	1 058	4 074 133	4 065 385	134	1 436 841	1 436 762	12,7	35,3
Übrige Wirtschaftsbereiche		5 381	•	•	224	703 948	485 181	4,2	•

¹⁾ Siehe Erklärung im Vorwort Seite 9 "Unternehmen mit ausländischer Rechtsform".