

L IV 1.1 j / 2009

## Umsätze und ihre Besteuerung

Ergebnisse der Umsatzsteuerstatistik 2009  
Zusammenfassende Übersichten



**Niedersachsen**

## **Achtung:**

Gegenüber der Vorversion dieses Dokumentes sind Änderungen erfolgt. Davon betroffen sind die Tabelle 1.1 auf Seite 12 und die Tabelle 1.2 auf Seite 14. Die Änderungen sind rot markiert.

## **Impressum**

Herausgeber: Landesbetrieb für Statistik und Kommunikationstechnologie Niedersachsen (LSKN)

Zu beziehen durch: LSKN - Schriftenvertrieb -  
Postfach 91 07 64, 30427 Hannover  
Dienstgebäude: Göttinger Chaussee 76  
30453 Hannover

Tel. 0511 9898-3166, Fax -4133  
E-Mail: [vertrieb@lskn.niedersachsen.de](mailto:vertrieb@lskn.niedersachsen.de)  
Internet: [www.lskn.niedersachsen.de](http://www.lskn.niedersachsen.de)

Erschienen im März 2011

© Landesbetrieb für Statistik und Kommunikationstechnologie Niedersachsen, Hannover 2011.  
Vervielfältigung und Verbreitung, auch auszugsweise, mit Quellenangabe gestattet.

# Inhalt

## Textteil

## Seite

Vorbemerkungen .....	4
Fachlich Verantwortliche .....	10

## Tabellen und Grafiken:

1.1	Steuerpflichtige nach Wirtschaftsabschnitten, Größenklassen der Lieferungen und Leistungen, Rechtsform und Besteuerungsart .....	12
1.2	Lieferungen und Leistungen nach Wirtschaftsabschnitten, Größenklassen der Lieferungen und Leistungen, Rechtsform und Besteuerungsart .....	14
1.3	Steuerpflichtige und deren Lieferungen und Leistungen 2009 nach Wirtschaftszweigen .....	16
1.4.	Steuerpflichtige und deren Lieferungen und Leistungen 2009 nach Größenklassen .....	16
1.5	Steuerpflichtige und deren Lieferungen und Leistungen 2009 nach Rechtsform.....	16
1.6	Steuerpflichtige und deren Lieferungen und Leistungen 2009 nach Rechtsform und Größenklassen.....	18
1.7	Lieferungen und Leistungen 2009 nach Rechtsform und Größenklassen.....	19
1.8	Steuerpflichtige 2009 nach ausgewählten Wirtschaftszweigen und Größenklassen.....	20
1.9	Lieferungen und Leistungen 2009 nach ausgewählten Wirtschaftszweigen und Größenklassen.....	21
2.1	Steuerpflichtige, deren steuerbarer Umsatz und Umsatzsteuer 2009 nach ausgewählten Wirtschaftszweigen.....	22
2.2	Steuerpflichtige und deren Lieferungen und Leistungen 2009 nach ausgewählten Wirtschaftszweigen und Umsatzgrößenklassen .....	24
2.3	Steuerpflichtige, deren Lieferungen und Leistungen 2009 nach Rechtsformen und ausgewählten Wirtschaftszweigen .....	28
2.4	Steuerpflichtige, deren Lieferungen und Leistungen 2009 nach der Besteuerung der Umsätze und ausgewählten Wirtschaftszweigen .....	30
2.5	Steuerpflichtige; deren Lieferungen und Leistungen 2009 und Organkreise nach ausgewählten Wirtschaftszweigen .....	34
2.6	Umsatzsteuerpflichtige, steuerbarer Umsatz und Umsatzsteuer 2009 in regionaler Gliederung und Städte mit rd. 50 000 u. m. Einwohnern nach zusammengefassten Wirtschaftsbereichen .....	36
2.7	Steuerbarer Umsatz 2009, Umsatz der Unternehmen mit britischer Rechtsform nach Wirtschaftsabschnitten.....	39

# Vorbemerkungen

## 1. Grundlagen der Umsatzsteuerstatistik

### 1.1 Steuerrechtliche Begriffe

#### *Steuerpflichtige*

Als Umsatzsteuerpflichtige gelten Unternehmer in der steuerrechtlichen Definition des § 2 Abs. 1 Umsatzsteuergesetz (UStG). Danach ist Unternehmer, wer eine gewerbliche oder berufliche Tätigkeit selbstständig und nachhaltig zur Erzielung von Einnahmen ausübt, auch wenn die Gewinnabsicht fehlt oder eine Personenvereinigung nur ihren Mitgliedern gegenüber tätig wird.

Die Körperschaften des öffentlichen Rechts sind nur im Rahmen ihrer Betriebe gewerblicher Art und ihrer land- oder forstwirtschaftlichen Betriebe gewerblich oder beruflich tätig.

Alle Umsätze werden am Hauptsitz des Unternehmens erfasst und statistisch auch nur dort nachgewiesen. Etwa vorhandene Zweigniederlassungen (Filialen, bei Organisations Tochterunternehmen) bilden steuerrechtlich eine Einheit mit dem Hauptunternehmen. Das bedeutet auch, dass in Niedersachsen nur Umsätze von Unternehmen nachgewiesen werden, die ihren Sitz in Niedersachsen haben. Beispielsweise werden die niedersächsischen Umsätze von Einzelhandelsketten, die ihren Sitz in einem anderen Bundesland haben, vollständig dort verbucht. Gleiches gilt für die Regionalergebnisse innerhalb Niedersachsens.

Nichtselbstständig im Sinne des Umsatzsteuergesetzes sind juristische Personen des bürgerlichen Rechts, wenn sie nach dem Gesamtbild der tatsächlichen Verhältnisse finanziell, wirtschaftlich und organisatorisch in ein Unternehmen eingegliedert sind (Organgesellschaft gem. § 2 Abs. 2 UStG). Organgesellschaften bilden zusammen mit dem Organträger einen Organkreis. Steuerbar sind lediglich die Außenumsätze des Organkreises, die vom Organträger zu versteuern sind.

Aus statistischer Sicht kann die Zuordnung des Organkreises zu einem Wirtschaftszweig problematisch sein, wenn die Organgesellschaften unterschiedliche wirtschaftliche Schwerpunkte haben.

#### *Steuerbarer Umsatz*

Der Umsatzsteuer unterliegen die folgenden Umsätze (§ 1 Abs. 1 UStG):

#### I. Lieferungen und Leistungen

die Lieferungen und sonstigen Leistungen, die ein Unternehmer im Inland gegen Entgelt im Rahmen seines Unternehmens ausführt.

#### II. Innergemeinschaftliche Erwerbe

der innergemeinschaftliche Erwerb im Inland gegen Entgelt;

#### III. Einfuhr aus einem Drittland

die Einfuhr von Gegenständen aus dem Drittlandsgebiet (Länder außerhalb der Europäischen Union) in das Inland (Einfuhrumsatzsteuer). Die Einfuhrumsatzsteuer ist nicht Bestandteil der Umsatzsteuerstatistik.

An die Stelle der bisherigen Einfuhrumsatzsteuer, die nur noch bei Lieferungen aus Drittstaaten erhoben wird, tritt im innergemeinschaftlichen Warenverkehr als neuer Umsatzsteuertatbestand der *innergemeinschaftliche Erwerb*. Ein innergemeinschaftlicher Erwerb ist grundsätzlich gegeben, wenn ein Unternehmer oder eine juristische Person von einem anderen Unternehmer einen Gegenstand erwirbt und dieser Gegenstand vom Gebiet eines anderen EU-Mitgliedstaates in das Inland gelangt. Seit der Einführung des Europäischen Binnenmarktes am 1. Januar 1993 gehört der innergemeinschaftliche Erwerb zu den steuerbaren Umsätzen (vgl. Abschnitt 1.2). Deshalb werden die unter Ziffer I genannten Umsätze als „Lieferungen und Leistungen“ bezeichnet. Nur diese Umsätze sind mit dem bis zur Umsatzsteuerstatistik 1992 verwendeten Begriff der „steuerbaren Umsätze“ vergleichbar.

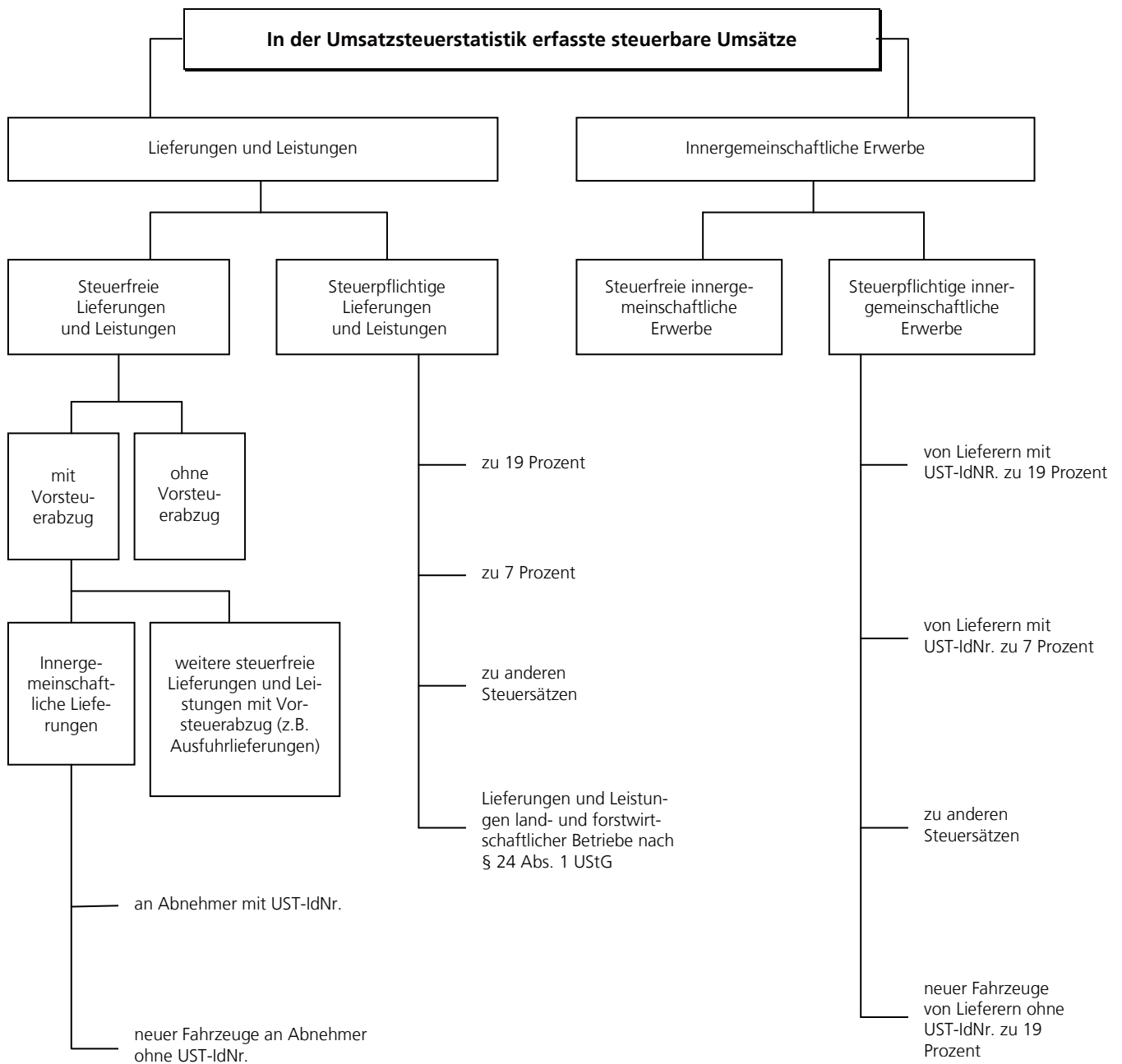
#### *Steuerbefreiungen (steuerfreie Umsätze)*

Bei den Steuerbefreiungen (§ 4 Nr. 1 bis 28; § 25 Abs. 2 UStG) wird zwischen Umsätzen, bei denen ausdrücklich ein *Recht auf Vorsteuerabzug* besteht und solchen ohne Recht auf Vorsteuerabzug unterschieden.

Steuerfrei mit Vorsteuerabzug sind beispielsweise Ausfuhrlieferungen und Lohnveredelungen für ausländische Auftraggeber, die innergemeinschaftlichen Lieferungen, Umsätze für die Seeschifffahrt und die Luftfahrt, der grenzüberschreitende Güterverkehr, Reiseleistungen außerhalb des Gebietes der Europäischen Wirtschaftsgemeinschaft.

Kein Recht auf Vorsteuerabzug besteht bei Geld-, Kredit- und Wertpapierumsätzen, Vermietung und Verpachtung von Grundstücken, Umsätzen, die anderen umsatzbe-

zogenen Verkehrsteuern wie Grunderwerb-, Wett- u. Lotterie-, oder Versicherungsteuer unterliegen sowie bestimmte Leistungen des Gesundheits- und Sozialwesens.



UST-IdNr. = Umsatzsteuer-Identifikationsnummer (Kennnummer der umsatzsteuerpflichtigen Unternehmen in der EU)

## Bemessungsgrundlage

Der Umsatz bemisst sich

- bei Lieferungen, sonstigen Leistungen und innergemeinschaftlichen Erwerben im Allgemeinen nach dem Entgelt (§ 10 Abs. 1 UStG);
- bei unentgeltlichen Leistungen nach dem Einkaufspreis bzw. den Selbstkosten, den entstandenen Kosten oder den Aufwendungen (§ 10 Abs. 4 UStG);
- bei der Einfuhr nach dem Wert des eingeführten Gegenstandes zuzüglich Eingangsabgaben und Verbrauchsteuern (§ 11 UStG).

Die Umsatzsteuer ist grundsätzlich nach *vereinbarten* Entgelten (Sollbesteuerung) zu berechnen (§ 16 Abs. 1 UStG). Dies bedeutet, dass die Versteuerung des Umsatzes zum Zeitpunkt des Bewirkens der Leistung und nicht zum Zeitpunkt der Rechnungserteilung bzw. -bezahlung erfolgt. Die Steuer selbst gehört nicht zur Bemessungsgrundlage.

Die Steuerberechnung nach *vereinnahmten* Entgelten (Ist-Besteuerung) kann auf Antrag solchen Unternehmen gestattet werden, deren Gesamtumsatz im Vorjahr nicht mehr als 250 000 € betragen hat, oder die von der Buchführungspflicht befreit sind; auch den Angehörigen freier Berufe steht diese Möglichkeit offen (§ 20 UStG).

## Steuersätze

Die Umsatzsteuer für steuerpflichtige Umsätze beträgt im Berichtszeitraum 19 % (allgemeiner Steuersatz) der Bemessungsgrundlage (§ 12 Abs. 1 UStG). Sie ermäßigt sich für eine Reihe von Umsätzen (§ 12 Abs. 2 UStG) auf 7 %, z.B. für die Lieferungen, die Einfuhr und den innergemeinschaftlichen Erwerb von land- und forstwirtschaftlichen Erzeugnissen, Futtermitteln, Lebensmitteln, Waren des Buchhandels und Erzeugnissen des grafischen Gewerbes, Kunstgegenständen und Sammlungen; für bestimmte Leistungen kultureller und unterhaltender Art; für die Leistungen gemeinnütziger, mildtätiger und kirchlicher Einrichtungen; für die Personenbeförderung mit bestimmten Beförderungsmitteln.

Besondere Regelungen gelten für die im Rahmen eines land- und forstwirtschaftlichen Betriebes ausgeführten Umsätze (Besteuerung nach *Durchschnittssätzen* gem. § 24 UStG). Die Steuersätze betragen für die in der Vorschrift im Einzelnen aufgeführten Lieferungen und den Eigenverbrauch entweder 5,5%, 10,7% oder 19 %. Daneben besteht für den Unternehmer ein Optionsrecht, seine Umsätze nach den allgemeinen Vorschriften, d.h. nach den Regelsteuersätzen zu versteuern.

Für den größten Teil der land- und forstwirtschaftlichen Umsätze werden Steuern in gleicher Höhe festgesetzt wie die diesen Umsätzen zuzurechnenden Vorsteuern (Vorsteuerpauschale), sodass keine Zahlungsverpflichtung entsteht, während die Leistungsempfänger die ihnen in Rechnung gestellte Umsatzsteuer als Vorsteuer geltend machen können.

## Vorsteuerabzug

Kernstück des Mehrwertsteuersystems ist der Vorsteuerabzug. Der Unternehmer kann die ihm im Geschäftsverkehr von anderen Unternehmen gesondert in Rechnung gestellte Umsatzsteuer als Vorsteuerbetrag von seiner Steuerschuld absetzen. Dadurch wird gewährleistet, dass der Preis z.B. einer Ware nicht von der unterschiedlichen Anzahl der jeweils durchlaufenden Produktions- und Absatzstufen kumulativ belastet wird. Besteuert wird folglich nur der Mehrwert. Zu den abziehbaren Vorsteuern zählt auch die entrichtete Einfuhrumsatzsteuer auf Importe, die Unternehmenszwecken dienen sowie die Steuern für den innergemeinschaftlichen Erwerb von Gegenständen für das Unternehmen. Zur Vereinfachung des Besteuerungsverfahrens können die abziehbaren Vorsteuerbeträge für bestimmte Berufs- und Gewerbezweige nach allgemeinen Durchschnittssätzen (v.H. - Sätze auf die getätigten Umsätze) errechnet werden (§ 23 UStG).

## Kleinunternehmer

Eine Sonderregelung sieht das Umsatzsteuerrecht für sogenannten *Kleinunternehmer* vor. Von ihnen wird die geschuldete Umsatzsteuer nicht erhoben, wenn der nach vereinnahmten Entgelten bemessene Gesamtumsatz (zuzüglich der darauf entfallenden Steuer, abzüglich der darin enthaltenen Umsätze von Wirtschaftsgütern des Anlagevermögens) im vorangegangenen Kalenderjahr 17 500 € nicht überstiegen hat und im laufenden Jahr 50 000 € voraussichtlich nicht übersteigen wird (§ 19 Abs. 1 UStG). Diese Kleinunternehmer sind dann nicht berechtigt, die ihnen in Rechnung gestellten Vorsteuerbeträge in Abzug zu bringen. Ein Verzicht auf die Steuerbefreiung ist gem. § 19 Abs. 2 UStG allerdings möglich.

## Umsatzsteuer-Voranmeldung

Der Unternehmer hat im Vorgriff auf die Jahresveranlagung für den Voranmeldungszeitraum eine Voranmeldung abzugeben und eine Umsatzsteuer-Vorauszahlung zu leisten. Hat die Steuer für das vorangegangene Kalenderjahr mehr als 7 500 € betragen, gilt als Voranmeldungszeitraum der Kalendermonat, sonst das Kalendervierteljahr (§ 18 UStG). Bei Vorjahressteuern von weniger als 1 000 € kann der Steuerpflichtige von der Abgabe

der Voranmeldungen und Entrichtung der Vorauszahlungen befreit werden. Die im Rahmen der Umsatzsteuerstatistik ermittelte Vorauszahlung enthält nicht die Steuer auf die Einfuhr von Gegenständen in das deutsche Zollgebiet (Einfuhrumsatzsteuer).

## **1.2 Änderungen im Umsatzsteuerrecht nach Einführung des EU-Binnenmarktes**

Die mit dem Gesetz zur Anpassung des Umsatzsteuergesetzes und anderer Rechtsvorschriften an den EU-Binnenmarkt verbundenen Regelungen haben sich erstmals in den Ergebnissen der Umsatzsteuerstatistik 1994 niedergeschlagen. Die wesentlichen Änderungen, die besonders bei einem längerfristigen Statistikvergleich berücksichtigt werden sollten, sind:

- (1) Beseitigung der Steuergrenzen und Grenzkontrollen:  
Seit dem 1. Januar 1993 sind innergemeinschaftlich die steuerlichen Grenzen im Bereich der Umsatzsteuer weggefallen. Einfuhrumsatzsteuer wird für den innergemeinschaftlichen Warenverkehr ebenfalls nicht mehr erhoben.
- (2) Ursprungslandprinzip für private Verbraucher:  
Der private Verbraucher kann jetzt ohne wert- und mengenmäßige Beschränkungen Waren für seinen persönlichen Bedarf aus jedem anderen EU-Mitgliedstaat einführen.
- (3) Bestimmungslandprinzip für Warenverkehr zwischen Unternehmen und bei Lieferungen neuer Fahrzeuge:  
Der innergemeinschaftliche grenzüberschreitende Warenverkehr zwischen Unternehmen erfolgt weiterhin ohne umsatzsteuerliche Belastung. An die Stelle der bisherigen Besteuerung der Einfuhr tritt jetzt die Besteuerung des innergemeinschaftlichen Erwerbs von Gegenständen im Bestimmungsland. Dieses Prinzip gilt auch bei innergemeinschaftlichen Lieferungen von neuen Fahrzeugen.
- (4) Warenverkehr mit Drittstaaten:  
Die Besteuerung bei der Einfuhr und die Steuerbefreiung bei der Ausfuhr werden grundsätzlich auf den Warenverkehr mit Drittstaaten beschränkt.
- (5) Lieferungen an steuerbefreite Unternehmer:  
Bei innergemeinschaftlichen Lieferungen an steuerbefreite Unternehmer, wie Kleinunternehmer, Land- und Forstwirte und nicht steuerpflichtige juristische Personen, erfolgt eine Besteuerung grundsätzlich im Bestimmungsland.
- (6) Steuerentlastung im Ursprungsland:  
Soweit bei einer innergemeinschaftlichen Lieferung

eine Besteuerung in einem anderen EU-Mitgliedstaat (Bestimmungsland) erfolgt, werden diese Lieferungen im Ursprungsland von der Steuer entlastet.

- (7) Grenzüberschreitende Güterbeförderungen:  
Diese waren früher steuerbefreit. Innergemeinschaftliche Güterbeförderungen werden jetzt grundsätzlich am Abgangsort besteuert. Hat der Leistungsempfänger in einem anderen Mitgliedstaat eine Umsatzsteuer-Identifikationsnummer, so ist die Güterbeförderung grundsätzlich dort zu besteuern.

## **1.3 Gesetzliche Grundlagen**

Grundlage für die Durchführung der Umsatzsteuerstatistik 2009 ist das

- Gesetz über Steuerstatistiken (StStatG) Artikel 35 Jahressteuergesetz 1996 vom 11. Oktober 1995 (BGBl. S. 1250) zuletzt geändert durch Artikel 15 des Gesetzes vom 8. Dezember 2010 (BGBl. I S. 1768).

in Verbindung mit dem

- Gesetz über die Statistik für Bundeszwecke (BStatG) vom 22. Januar 1987 (BGBl. I S. 462, 565), zuletzt geändert durch Artikel 3 des Gesetzes vom 7. September 2007 (BGBl. I S. 2246).

Für die Erfassung und Besteuerung der Umsätze und innergemeinschaftlichen Erwerbe sind folgende Gesetze, Verordnungen und Richtlinien maßgebend:

- Umsatzsteuergesetz (UStG) in der Fassung der Bekanntmachung vom 21. Februar 2005 (BGBl. I S. 386) und dazu durchgeführte Änderungen.
- Umsatzsteuer-Durchführungsverordnung (UStDV) in der Fassung der Bekanntmachung vom 21. Februar 2005 (BGBl. I S. 434) und dazu durchgeführte Änderungen.
- Umsatzsteuer-Richtlinien 2008 (UStR 2008) vom 10. Dezember 2007 (BStBl. I 2007 Sondernummer 2).

Maßgeblich für die Umsatzsteuerstatistik 2009 ist die im Erhebungsjahr geltende Fassung der Gesetze.

## **2. Durchführung der Statistik**

Bis zum Berichtsjahr 1996 wurde die Umsatzsteuerstatistik alle zwei Jahre durchgeführt, seitdem jährlich. Da die Angaben der Voranmeldungen ausgewertet werden und nicht die der Jahresveranlagung, kann die Umsatzsteuerstatistik bereits rd. 1 Jahr nach Ende des Berichtsjahres Ergebnisse vorlegen.

## 2.1 Erhebungseinheit

Als Erhebungseinheit der Statistik gilt das steuerpflichtige Unternehmen, wie es im § 2 des Umsatzsteuergesetzes definiert ist. Gehören zu einem Unternehmen mehrere örtliche Einheiten (z.B. Zweigniederlassungen oder Organgesellschaften), so bilden diese steuerrechtlich mit dem Gesamtunternehmen eine Einheit. Alle Umsätze werden am Hauptsitz (i.d.R. Sitz der Geschäftsleitung) des Unternehmens erfasst und statistisch nachgewiesen.

Zu *Doppelzählungen* ein und desselben Unternehmens kann es dadurch kommen, dass bei Inhaberwechsel, Änderung der Rechtsform, Sitzverlagerung u.a. innerhalb des Besteuerungsjahres mehr als eine (natürliche oder juristische) Person als Steuerpflichtiger in Erscheinung tritt. Die ausgewiesenen Umsätze sind davon jedoch nicht betroffen.

Die im Zeitablauf sich ergebende Umsatzentwicklung (der Wirtschaft insgesamt oder einzelner Branchen) wird z. T. erheblich von Fluktuationen innerhalb des Berichtskreises beeinflusst, ausgelöst z.B. durch Firmenneugründungen, -zusammenschlüsse oder -auflösungen, wirtschaftliche Schwerpunktverlagerungen bzw. wirtschaftssystematische Neuordnungen.

## 2.2 Erhebungsmerkmale

Die benötigten Daten werden nicht durch Befragung der Steuerpflichtigen erhoben, sondern von der Finanzverwaltung auf Datenträgern zur Verfügung gestellt. Es handelt sich dabei um anonymisierte Datensätze, die im Rahmen des automatisierten Umsatzsteuer Voranmeldungs- und Vorauszahlungsverfahrens (UVV) erzeugt wurden. Änderungen und Ergänzungen, die sich aus den z.T. später vorliegenden Jahreserklärungen ergeben, können für die statistische Aufbereitung nicht mehr berücksichtigt werden.

Im Einzelnen werden folgende Merkmale erhoben:

### a) *qualitative Merkmale*

- Gemeindekennzahl (als Kennziffer für den Unternehmenssitz);
- Gewerbekennzahl (nach der Klassifikation der Wirtschaftszweige, Ausgabe 2008);
- Rechtsform;
- Dauer der Steuerpflicht;
- Istbesteuerung nach § 20 Abs. 1 UStG:
  - Unternehmen mit einem Vorjahresumsatz von höchstens 250 000 €,
  - Nicht Buchführungspflichtige oder Freiberufler;

Regelbesteuerung land- und forstwirtschaftlicher Betriebe nach § 24 Abs. 4 UStG;  
Vorsteuer nach allgemeinen Durchschnittssätzen gem. § 23 UStG;  
Organschaft nach § 2 Abs. 2 Nr. 2 UStG (Organkreis).

### b) *quantitative Merkmale*

Lieferungen, Leistungen und innergemeinschaftliche Erwerbe des Vorjahres;  
Umsatzsteuer-Vorauszahlungssoll des Vorjahres;  
Steuerfreie Umsätze:

- mit Vorsteuerabzug,
- ohne Vorsteuerabzug;

Steuerfreie innergemeinschaftliche Erwerbe;  
Steuerpflichtige Umsätze und innergemeinschaftliche Erwerbe:

- zu 19 %,
- zu 7 %;

Umsätze, die anderen Steuersätzen unterliegen;  
Umsätze der nach Durchschnittssätzen besteuerten land- und forstwirtschaftlichen Betriebe (§ 24 Abs. 1 UStG);  
Umsatzsteuer vor Abzug der Vorsteuer- und Kürzungsbeträge;  
Abziehbare Vorsteuerbeträge;  
Umsatzsteuer-Vorauszahlung;  
Umsatzsteuer bei Leistungen nicht im Erhebungsgebiet ansässiger Unternehmen (Abzugsverfahren gem. §§ 51 ff. UStDV).

## 3. Ergebnisdarstellung

### 3.1 Erhebungsumfang

In die Statistik wurden alle Unternehmen mit Hauptsitz in Niedersachsen einbezogen, die Umsatzsteuer - Voranmeldungen abzugeben hatten und deren Lieferungen und Leistungen (Jahresumsätze) im Jahr 2009 mindestens 17 500 € betrugen.

In der Statistik **nicht erfasst** sind somit:

- Unternehmen mit einem steuerbaren Jahresumsatz von weniger als 17 500 €;
- sogen. Jahresmelder, also Steuerpflichtige, die im Vorjahr weniger als 1 000 € Umsatzsteuer zu zahlen hatten und sich deshalb von der Voranmeldungsspflicht befreien ließen;
- Angehörige freier Berufe im Bereich der Humanmedizin, sofern sie ausschließlich Leistungen erbracht haben, deren Entgelte steuerfrei sind (§ 4 Ziffer 14 UStG);



- die überwiegende Mehrheit der land- und forstwirtschaftlichen Betriebe, für die auf Grund der Durchschnittsbesteuerung nach § 24 Abs. 1 UStG keine Steuerzahllast entsteht;
- Unternehmen mit steuerbaren Umsätzen, von denen der ganz überwiegende Anteil jedoch nicht steuerpflichtig war;
- Unternehmen (Organtöchter), die finanziell, wirtschaftlich und organisatorisch vom Organträger abhängig sind und mit diesem zusammen steuerlich veranlagt werden.

Folgende Umsätze steuerlich erfasster Unternehmen sind in der Statistik nicht oder nicht in voller Höhe ausgewiesen:

- nichtsteuerbare Umsätze;
- steuerfreie Bank- und Versicherungsumsätze ohne Berechtigung zum Vorsteuerabzug.

Die nachgewiesenen Umsätze enthalten nicht die Umsatzsteuer.

### 3.2 Systematische Untergliederung

Die in die Umsatzsteuerstatistik einzubeziehenden Tatbestände werden nach einem bundeseinheitlichen Programm aufbereitet.

#### a) Wirtschaftssystematische Zuordnung

Von besonderer Bedeutung ist die detaillierte Gliederung der Unternehmensdaten nach wirtschaftlicher Zweckbestimmung, die anhand der Klassifikation der Wirtschaftszweige - in einer speziell für die Steuerstatistiken abgeleiteten Fassung - vorgenommen wird. Da nach geltendem Recht das Gesamtunternehmen Steuersubjekt ist, kann die branchenmäßige Zuordnung auch nur für die unternehmerischen Aktivitäten insgesamt erfolgen. Ein Unternehmen, das in verschiedenen Branchen tätig ist, z.B. Reparatur und Handel, wird folglich mit seinem Gesamtumsatz der Branche zugeordnet, in welcher der wirtschaftliche Schwerpunkt liegt. Dabei macht gerade bei Unternehmen mit einem sehr differenzierten Produktions- oder Dienstleistungsprogramm die wirtschaftssystematische Zuordnung insoweit Schwierigkeiten, als genauere Angaben über den Umfang bestimmter Funktionen aus den Besteuerungsdaten nicht immer klar hervorgehen.

#### b) Die Umsatzsteuerstatistik 2009 wurde erstmals nach

der Klassifikation der Wirtschaftszweige, Ausgabe 2008 (WZ 2008) aufbereitet. Im Vergleich zur bisher gültigen WZ 2003 gab es relativ große Verschiebungen, so dass Vergleiche mit früheren Jahren für viele Wirtschaftszweige nicht aussagekräftig sind. Die WZ 2008 mit Erläuterungen sowie ein Umsteigeschlüssel zwischen der WZ 2003 und der WZ 2008 sind kostenlos beim Statistischen Bundesamt unter [www.destatis.de](http://www.destatis.de) erhältlich.

#### c) Rechtsformen

Die nach Rechtsformen der umsatzsteuerpflichtigen Unternehmen gegliederten Ergebnisse beziehen sich auf

- Einzelunternehmen (natürliche Personen);
- Personengesellschaften (OHG, KG, GmbH & Co. KG usw.);
- Aktiengesellschaften, Kommanditgesellschaften auf Aktien, bergrechtliche Gewerkschaften;
- Gesellschaften mit beschränkter Haftung;
- Erwerbs- und Wirtschaftsgenossenschaften (z.B. Kreditgenossenschaften, landwirtschaftliche Nutzungs- und Verwertungsgenossenschaften, Realgemeinden);
- Betriebe gewerblicher Art von Körperschaften des öffentlichen Rechts (z.B. Staatsbanken, öffentliche Sparkassen, öffentlich-rechtliche Versorgungs-, Verkehrs- und Hafenbetriebe);
- Sonstige Rechtsformen (u.a. sonstige juristische Personen des privaten Rechts wie Versicherungsvereine auf Gegenseitigkeit, nicht rechtsfähige Vereine, Anstalten, Stiftungen und andere Zweckvermögen, Gebietskörperschaften, ausländische Rechtsformen).

#### Unternehmen mit einer ausländischen Rechtsform

Bei den „Sonstigen Rechtsformen“ erscheinen auch Unternehmen mit einer ausländischen Rechtsform, sofern die Unternehmen in Deutschland Umsatzsteuer abführen müssen. In der Umsatzsteuerzuständigkeitsverordnung ist geregelt, dass für die Umsatzsteuer von Unternehmen mit einer ausländischen Rechtsform deutschlandweit bestimmte Finanzämter zuständig sind. Nach dieser Verordnung sind dem Finanzamt Hannover-Nord alle Unternehmen mit einer Rechtsform aus dem Vereinigten Königreich Großbritannien und Nordirland zugeordnet. Dem Finanzamt Hannover-Nord werden also alle Umsätze britischer Unternehmen gemeldet, die deutschlandweit anfallen.

Seit einigen Jahren ist zu beobachten, dass vermehrt inländische Unternehmen als Rechtsform die britische „Limited“ (Private Company Limited by Shares – Ltd.) wählen. Zusätzlich zu den britischen Unternehmen, die schon in früheren Jahren dem Finanzamt Hannover-Nord zuge-

ordnet waren, steigt daher die Zahl der deutschen Unternehmen, die nun hier bearbeitet werden.

Der größte Teil dieser Unternehmen hat seinen Sitz nicht in der Stadt Hannover. Sofern der Unternehmenssitz in einer anderen niedersächsischen Gemeinde liegt, wird der entsprechende Gemeindeschlüssel eingetragen. Der LSKN kann allerdings bei den Plausibilitätsprüfungen keinen außerhalb Niedersachsens liegenden Gemeindeschlüssel vergeben – diese Umsätze bleiben daher der Stadt Hannover zugeordnet. Insbesondere wegen der steigenden Beliebtheit der Limiteds sind die Regionalergebnisse für Hannover daher zunehmend verzerrt. Die Umsätze können auch nicht einfach gelöscht werden, da dann das Deutschlandergebnis der Umsatzsteuerstatistik zu niedrig ausgewiesen werden würde.

Um das Ausmaß der Verzerrung zu verdeutlichen, werden in Tabelle 7 der Umsatz von Unternehmen mit ausländischer Rechtsform im Vergleich zum Gesamtumsatz in Niedersachsen, der Region Hannover und der Landeshauptstadt Hannover dargestellt. Es zeigt sich, dass ein erheblicher Anteil des Umsatzes, der formal auf die Stadt Hannover entfällt, weder Hannover noch überhaupt Niedersachsen zuzurechnen ist.

Die nach Hannover umsatzsteuerlich abgegebenen Unternehmen mit britischer Rechtsform werden ertragssteuerlich weiterhin beim zuständigen Betriebsstättenfinanzamt geführt. Seit dem Jahr 2006 gibt es für die Unternehmen die Möglichkeit, auf Antrag auch die Umsatzsteuer dort abzuführen, was künftig möglicherweise den verzerrenden Effekt für Hannover abmildern wird.

### 3.3 Regionale Gliederung

Die Ergebnisdarstellung in regionaler Untergliederung für die niedersächsischen Landkreise und kreisfreien Städte (und zusätzlich für größere kreisangehörige Städte) beschränkt sich hier auf eine systematische Untergliederung nach einigen zusammengefassten Wirtschaftshauptbereichen. Darüber hinaus liegen Ergebnisse in differenzierter wirtschaftlicher Unterscheidung bis auf Gemeindeebene vor, die selbstverständlich unter Wahrung des Steuergeheimnisses auf Wunsch zur Verfügung gestellt werden können. Bei der Beurteilung der Ergebnisse ist zu beachten, dass für die Umsatzbesteuerung das Finanzamt zuständig ist, von dessen Bezirk aus der Unternehmer sein Unternehmen ganz oder vorwiegend betreibt (§ 21 Abs. 1 Abgabenordnung). Bei Mehrbetriebsunternehmen, deren Produktion und Absatzstruktur sich über verschiedene Standorte erstreckt, bedeutet dies, dass die Umsätze nicht entsprechend der regionalen Verteilung der einzelnen Zweigniederlassungen nachgewiesen werden können. Ähnliches gilt für Organgesellschaften (Organtöchter), die nach dem Umsatzsteuerrecht mit der Organmutter einen Steuerpflichtigen (=Organkreis)

bilden. Der Aussagewert der statistischen Ergebnisse ist deshalb i.d.R. umso geringer, je kleiner die Gebietseinheit ist, auf die sie sich beziehen. Angesichts der wirtschaftlichen und rechtlichen Verflechtungen von Unternehmen besonders bei Industrie und Handel sind daher dem Erkenntniswert der Umsatzsteuerstatistik selbst auf Landesebene gewisse Grenzen gesetzt.

### 3.4 Geheimhaltung

Das Steuer- sowie das Statistikgeheimnis verpflichten die Statistischen Ämter zur Geheimhaltung der Daten der einzelnen Steuerpflichtigen. Es dürfen daher keine Angaben über einzelne Steuerpflichtige veröffentlicht werden. Darüber hinaus muss auch gewährleistet sein, dass aus den zusammenfassenden Tabellen keine Rückschlüsse auf einzelne Steuerpflichtige gezogen werden können. Dies könnte der Fall sein, wenn einzelne Felder nur gering besetzt sind oder einzelne Unternehmen aufgrund ihrer Größe die Gesamtsumme dominieren. Die Angaben in diesen Feldern können nicht veröffentlicht werden (primäre Geheimhaltung). Um die Rückrechnung dieser primären Geheimhaltung zu verhindern, müssen i. d. R. weitere Felder gesperrt werden (sekundäre Geheimhaltung). Je stärker die Daten untergliedert werden (z.B. nach der Wirtschaftssystematik und/oder regional), desto mehr Geheimhaltungsfälle treten auf.

### 3.5 Veröffentlichungskonzept

Ab dem Berichtsjahr 2003 hat der LSKN das Veröffentlichungskonzept für den Bericht zur Umsatzsteuerstatistik geändert. Zusätzlich zum bisherigen Bericht *Umsätze und ihre Besteuerung* gibt es eine gekürzte und mit zusätzlichen Übersichtstabellen und Grafiken versehene Fassung. Beide Berichte stehen als PDF-Datei im Internet unter [www.lskn.niedersachsen.de](http://www.lskn.niedersachsen.de) kostenlos zur Verfügung. Darüber hinaus stehen im Internet weiterverarbeitbare Tabellen in der Regionaldatenbank „LSKN Online“ zum Abruf bereit (Erhebung: *Umsatzsteuerstatistik*). Zusätzliche Sonderauswertungen sind auf Anfrage und gegen Kostenerstattung möglich. Das Statistische Bundesamt veröffentlicht Angaben zu ganz Deutschland sowie auf Länderebene in der Fachserie 14 Reihe 8 - Umsatzsteuer.

#### Fachlich Verantwortliche:

Dr. Dirk Soyka  
Fachgebietsleiter  
Tel. (05 11) 98 98 – 32 25

Udo Schacht  
Teamleiter  
Tel. (05 11) 98 98 – 32 19

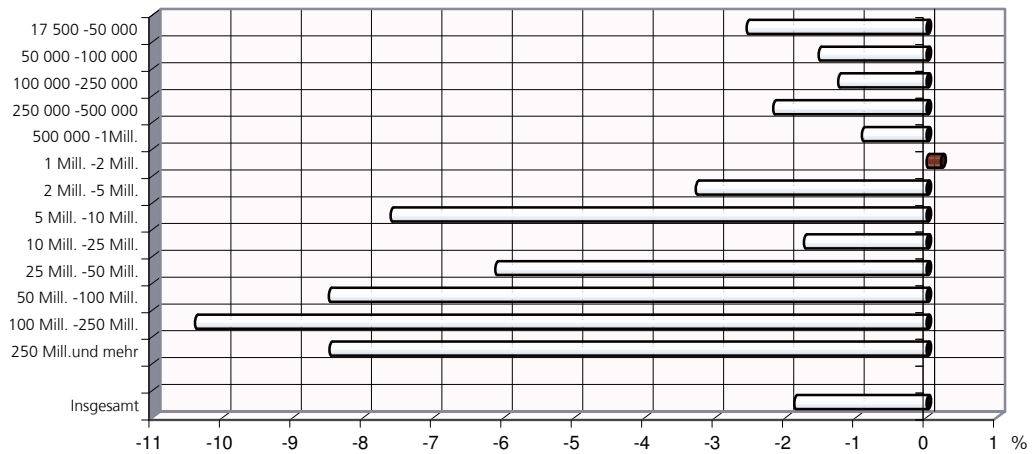
## Tabellen und Grafiken

## 1.1 Steuerpflichtige \*) nach Wirtschaftsabschnitten, Größenklassen der Lieferungen und Leistungen, Rechtsform und Besteuerungsart

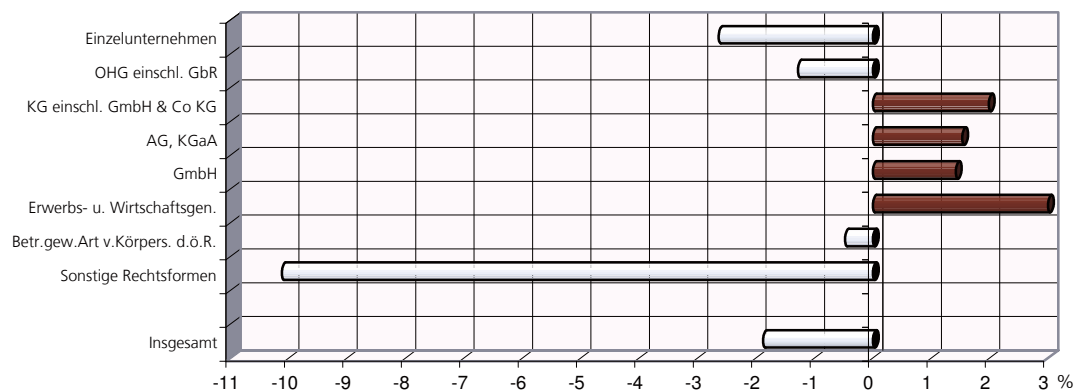
Erhebungsmerkmale	2006	2007	2008	2009	Veränderung 2009 zu 2008
	Anzahl				%
<b>Steuerpflichtige insgesamt</b>	<b>267 156</b>	<b>268 524</b>	<b>270 342</b>	<b>265 258</b>	<b>-1,9</b>
<b>nach dem wirtschaftlichen Schwerpunkt</b>					
Land- und Forstwirtschaft, Fischerei				10 000	
Bergbau und Gewinnung von Steinen und Erden				326	
Verarbeitendes Gewerbe				19 108	
Energieversorgung				3 917	
Wasserversorgung; Abw., Abf. ents., Bes. v. Umweltv.				1 029	
Baugewerbe				29 511	
Handel; Instandhaltung und Reparatur von Kfz.				61 619	
Handelsvermittlung und Großhandel (oh. Handel mit Kfz.)				19 617	
Einzelhandel (oh. Handel mit Kraftfahrzeugen)				32 786	
Verkehr und Lagerei				10 001	
Gastgewerbe				21 666	
Information und Kommunikation				8 983	
Erbr. v. Finanz- u. Versicherungsdienstleist.				1 817	
Grundstücks- und Wohnungswesen				23 713	
Erbr. v. freiberufl., wiss. u. techn. Dienstl.				33 454	
Erbr. v. sonst. Wirtsch. Dienstleistungen				11 981	
Erziehung und Unterricht				3 819	
Gesundheits- und Sozialwesen				3 710	
Kunst, Unterhaltung und Erholung				6 815	
Erbringung von sonstigen Dienstleistungen				13 789	
<b>nach Größenklassen der Lieferungen u. Leistungen</b>					
<b>von ... bis unter ... €</b>					
17 500 - 50 000	73 303	73 738	73 724	71 838	-2,6
50 000 - 100 000	51 908	52 012	51 946	51 149	-1,5
100 000 - 250 000	58 727	59 054	59 127	58 385	-1,3
250 000 - 500 000	32 182	32 183	32 436	31 729	-2,2
500 000 - 1 Mill.	21 561	21 699	22 059	21 856	-0,9
1 Mill. - 2 Mill.	13 142	13 195	13 647	13 675	0,2
2 Mill. - 5 Mill.	9 108	9 260	9 609	9 294	-3,3
5 Mill. - 10 Mill.	3 356	3 411	3 663	3 384	-7,6
10 Mill. - 25 Mill.	2 147	2 158	2 239	2 200	-1,7
25 Mill. - 50 Mill.	875	921	930	873	-6,1
50 Mill. - 100 Mill.	455	492	518	474	-8,5
100 Mill. - 250 Mill.	235	246	279	250	-10,4
250 Mill. und mehr	157	155	165	151	-8,5
<b>nach der Rechtsform</b>					
Einzelunternehmen	181 862	182 944	183 887	179 036	-2,6
OHG einschl. Gesellschaften des bürgerlichen Rechts	24 133	24 090	24 271	23 960	-1,3
KG einschl. GmbH & Co KG	14 336	15 065	15 495	15 803	2,0
AG, KGaA, bergrechtliche Gewerkschaften	379	391	392	398	1,5
Gesellschaften mit beschränkter Haftung	37 167	37 277	37 658	38 194	1,4
Erwerbs- u. Wirtschaftsgenossenschaften	488	462	467	481	3,0
Betriebe gewerblicher Art v. Körperschaften d. öffentl. Rechts	433	418	423	421	-0,5
Sonstige Rechtsformen	8 358	7 877	7 749	6 965	-10,1
<b>nach Besteuerungsart (Fälle)</b>					
davon:					
zu 19 %	-	261 800	264 080	259 520	-1,7
zu 7 %	69 226	70 231	70 107	68 248	-2,7
Steuerfreie Lieferungen und Leistungen	43 068	44 307	44 666	43 238	-3,2
<b>Bezirke</b>					
Braunschweig	43 820	43 913	43 987	42 908	-2,5
Hannover	77 785	77 458	77 270	75 042	-2,9
Lüneburg	59 531	59 902	60 393	58 992	-2,3
Weser- Ems	86 020	87 251	88 692	88 316	-0,4
<b>Organkreise</b>	5 068	4 969	5 233	5 423	3,6

\*) Steuerpflichtige mit Jahresumsätzen ab 17 500 €.

**Zahl der Steuerpflichtigen nach Größenklassen der Lieferungen und Leistungen 2009**  
- Veränderung gegenüber dem Vorjahr in % -



**Zahl der Steuerpflichtigen nach der Rechtsform 2009**  
- Veränderung gegenüber dem Vorjahr in % -

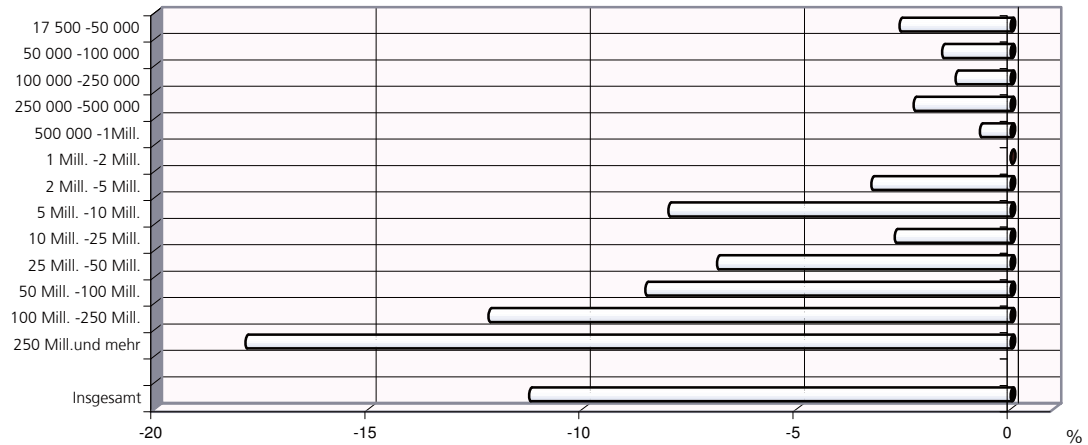


## 1.2 Lieferungen und Leistungen<sup>\*)</sup> nach Wirtschaftsabschnitten, Größenklassen der Lieferungen und Leistungen, Rechtsform und Besteuerungsart

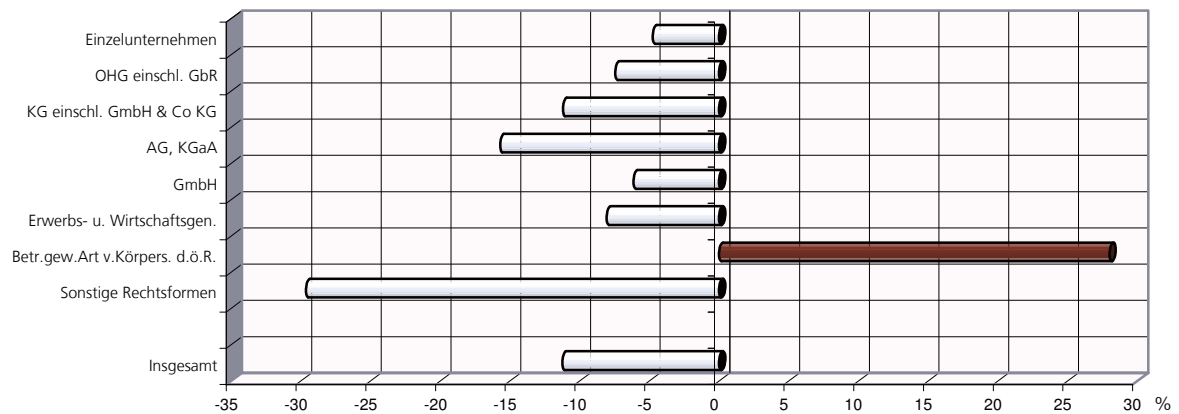
Erhebungsmerkmale	2006	2007	2008	2009	Veränderung 2009 zu 2008
	in 1 000 Euro				%
<b>Lieferungen und Leistungen insgesamt nach dem wirtschaftlichen Schwerpunkt</b>	<b>431 604 345</b>	<b>453 812 672</b>	<b>481 307 879</b>	<b>427 211 016</b>	<b>-11,2</b>
Land- und Forstwirtschaft, Fischerei				5 516 407	
Bergbau und Gewinnung von Steinen und Erden				2 093 021	
Verarbeitendes Gewerbe				185 659 979	
Energieversorgung				21 758 915	
Wasserversorgung; Abw., Abf. ents., Bes. v. Umweltv.				2 696 635	
Baugewerbe			Die Umsatzsteuerstatistik 2009 wurde erstmals nach der	22 405 406	
Handel; Instandhaltung und Reparatur von Kfz.			Klassifikation der Wirtschaftszweige, Ausgabe 2008 (WZ	121 855 928	
Handelsvermittlung und Großhandel (oh. Handel mit Kfz.)			2008) aufbereitet. Im Vergleich zur bisher gültigen WZ	73 962 006	
Einzelhandel (oh. Handel mit Kraftfahrzeugen)			2003 gab es relativ große Verschiebungen, so dass	31 252 392	
Verkehr und Lagerei			Vergleiche mit früheren Jahren für viele Wirtschaftszweige	15 525 491	
Gastgewerbe			nicht aussagekräftig sind. Die WZ 2008 mit	5 005 028	
Information und Kommunikation			Erläuterungen sowie ein Umsteigeschlüssel zwischen der	5 953 987	
Erbr. v. Finanz- u. Versicherungsdienstleist.			WZ 2003 und der WZ 2008 sind kostenlos beim	776 060	
Grundstücks- und Wohnungswesen			Statistischen Bundesamt unter <a href="http://www.destatis.de">www.destatis.de</a>	5 551 095	
Erbr. v. freiberufl., wiss. u. techn. Dienstl.			erhältlich.	11 112 009	
Erbr. v. sonst. Wirtsch. Dienstleistungen				10 303 676	
Erziehung und Unterricht				789 200	
Gesundheits- und Sozialwesen				6 127 295	
Kunst, Unterhaltung und Erholung				2 265 837	
Erbringung von sonstigen Dienstleistungen				1 815 049	
<b>nach Größenklassen der Lieferungen u. Leistungen von ... bis unter ... €</b>					
17 500 - 50 000	2 312 880	2 331 712	2 333 862	2 273 309	-2,6
50 000 - 100 000	3 729 559	3 737 488	3 739 764	3 680 045	-1,6
100 000 - 250 000	9 394 879	9 434 297	9 456 936	9 335 762	-1,3
250 000 - 500 000	11 368 579	11 374 688	11 485 780	11 225 801	-2,3
500 000 - 1 Mill.	15 139 465	15 230 247	15 501 708	15 391 319	-0,7
1 Mill. - 2 Mill.	18 411 337	18 451 897	19 115 273	19 116 736	0,0
2 Mill. - 5 Mill.	28 011 673	28 673 581	29 768 091	28 801 991	-3,2
5 Mill. - 10 Mill.	23 307 790	23 757 911	25 516 442	23 478 614	-8,0
10 Mill. - 25 Mill.	32 975 241	33 322 141	34 587 771	33 652 841	-2,7
25 Mill. - 50 Mill.	30 497 103	32 065 846	32 574 573	30 343 094	-6,9
50 Mill. - 100 Mill.	31 461 780	34 246 495	35 825 054	32 770 870	-8,5
100 Mill. - 250 Mill.	35 157 858	38 057 541	42 989 609	37 750 368	-12,2
250 Mill. und mehr	189 836 203	203 128 827	218 413 018	179 390 264	-17,9
<b>nach der Rechtsform</b>					
Einzelunternehmen	49 829 589	49 544 233	51 124 905	48 691 411	-4,8
OHG einschl. Gesellschaften des bürgerlichen Rechts	19 227 475	18 785 997	20 063 538	18 570 591	-7,4
KG einschl. GmbH & Co KG	104 815 518	107 733 754	113 282 175	100 597 843	-11,2
AG, KGaA, bergrechtliche Gewerkschaften	106 602 087	115 103 865	119 904 352	101 087 350	-15,7
Gesellschaften mit beschränkter Haftung	111 651 796	122 143 653	134 368 782	126 125 939	-6,1
Erwerbs- u. Wirtschaftsgenossenschaften	6 283 307	5 956 196	6 897 122	6 340 774	-8,1
Betriebe gewerblicher Art v. Körperschaften d. öffentl. Rechts	1 159 947	1 141 376	1 202 319	1 539 137	28,0
Sonstige Rechtsformen	32 034 627	33 403 596	34 464 685	24 257 969	-29,6
<b>nach Besteuerungsart (Fälle)</b>					
davon:					
zu 19 %	-	272 235 282	287 693 541	264 157 144	-8,2
zu 7 %	48 058 619	51 184 092	55 778 713	52 789 569	-5,4
Steuerfreie Lieferungen und Leistungen	114 484 847	124 974 192	130 059 802	101 967 649	-21,6
<b>Bezirke</b>					
Braunschweig	131 545 117	139 383 502	143 189 432	123 820 299	-13,5
Hannover	122 114 401	125 514 605	130 548 076	113 821 930	-12,8
Lüneburg	54 642 094	56 822 324	60 584 960	56 956 205	-6,0
Weser- Ems	123 302 734	132 092 241	146 985 411	132 612 583	-9,8
<b>Organkreise</b>	180 934 816	193 294 935	206 716 791	170 340 460	-17,6
<b>Umsatzsteuer-Vorauszahlungen</b>	6 698 802	6 455 257	5 735 767	8 461 724	47,5

<sup>\*)</sup> nur Steuerpflichtige mit Jahresumsätzen ab 17 500 €.

**Lieferungen und Leistungen nach Größenklassen der Lieferungen und Leistungen 2009**  
- Veränderung gegenüber dem Vorjahr in % -



**Lieferungen und Leistungen nach der Rechtsform 2009**  
- Veränderung gegenüber dem Vorjahr in % -



### 1.3 Steuerpflichtige und deren Lieferungen und Leistungen 2009 nach Wirtschaftsabschnitten

Wirtschaftszweige	Steuerpflichtige	Anteil am Insgesamt	Lieferungen und Leistungen	Anteil am Insgesamt	Lieferungen und Leistungen je Steuerpflichtigen
	Anzahl	%	1 000 €	%	€
Land- und Forstwirtschaft, Fischerei	10 000	3,8	5 516 407	1,3	551 641
Bergbau und Gewinnung von Steinen und Erden	326	0,1	2 093 021	0,5	6 420 310
Verarbeitendes Gewerbe	19 108	7,2	185 659 979	43,5	9 716 348
Energieversorgung	3 917	1,5	21 758 915	5,1	5 554 995
Wasserversorgung; Abw., Abf. ents., Bes. v. Umweltv.	1 029	0,4	2 696 635	0,6	2 620 637
Baugewerbe	29 511	11,1	22 405 406	5,2	759 222
Handel; Instandhaltung und Reparatur von Kfz.	61 619	23,2	121 855 928	28,5	1 977 571
Handelsvermittlung und Großhandel (oh. Handel mit Kfz.)	19 617	7,4	73 962 006	17,3	3 770 302
Einzelhandel (oh. Handel mit Kraftfahrzeugen)	32 786	12,4	31 252 392	7,3	953 224
Verkehr und Lagerei	10 001	3,8	15 525 491	3,6	1 552 394
Gastgewerbe	21 666	8,2	5 005 028	1,2	231 008
Information und Kommunikation	8 983	3,4	5 953 987	1,4	662 806
Erbr. v. Finanz- u. Versicherungsdienstleist.	1 817	0,7	776 060	0,2	427 111
Grundstücks- und Wohnungswesen	23 713	8,9	5 551 095	1,3	234 095
Erbr. v. freiberufl., wiss. u. techn. Dienstl.	33 454	12,6	11 112 009	2,6	332 158
Erbr. v. sonst. Wirtsch. Dienstleistungen	11 981	4,5	10 303 676	2,4	860 001
Erziehung und Unterricht	3 819	1,4	789 200	0,2	206 651
Gesundheits- und Sozialwesen	3 710	1,4	6 127 295	1,4	1 651 562
Kunst, Unterhaltung und Erholung	6 815	2,6	2 265 837	0,5	332 478
Erbringung von sonstigen Dienstleistungen	13 789	5,2	1 815 049	0,4	131 630
<b>Insgesamt</b>	<b>265 258</b>	<b>100,0</b>	<b>427 211 016</b>	<b>100,0</b>	<b>1 610 549</b>

### 1.4 Steuerpflichtige und deren Lieferungen und Leistungen 2009 nach Größenklassen

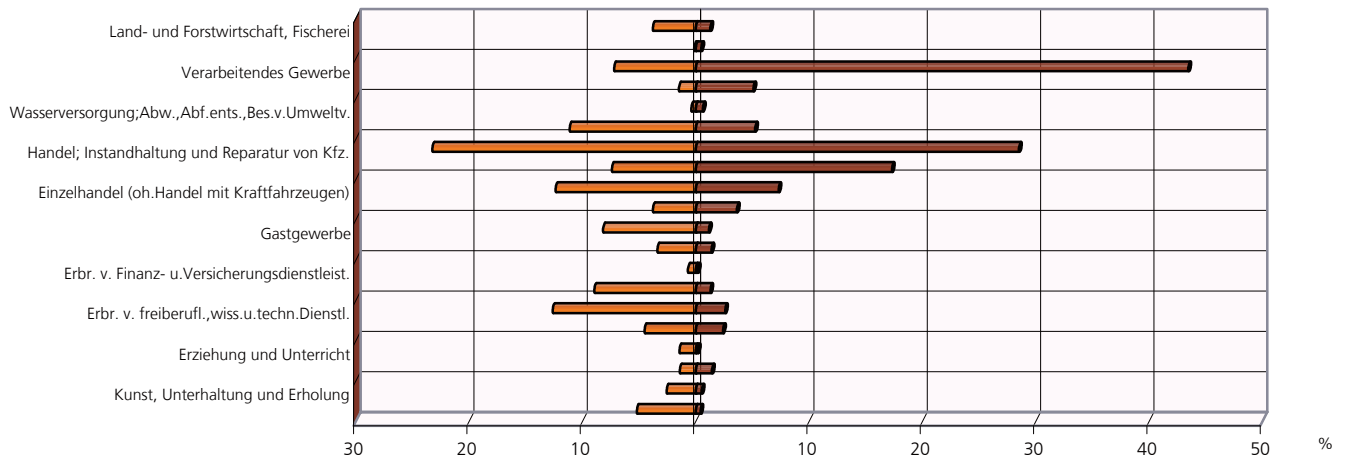
Größenklassen	Steuerpflichtige	Anteil am Insgesamt	Lieferungen und Leistungen	Anteil am Insgesamt	Lieferungen und Leistungen je Steuerpflichtigen
	Anzahl	%	1 000 €	%	€
17 500 - 50 000	71 838	27,1	2 273 309	0,5	31 645
50 000 - 100 000	51 149	19,3	3 680 045	0,9	71 948
100 000 - 250 000	58 385	22,0	9 335 762	2,2	159 900
250 000 - 500 000	31 729	12,0	11 225 801	2,6	353 803
500 000 - 1 Mill.	21 856	8,2	15 391 319	3,6	704 215
1 Mill. - 2 Mill.	13 675	5,2	19 116 736	4,5	1 397 933
2 Mill. - 5 Mill.	9 294	3,5	28 801 991	6,7	3 098 988
5 Mill. - 10 Mill.	3 384	1,3	23 478 614	5,5	6 938 125
10 Mill. - 25 Mill.	2 200	0,8	33 652 841	7,9	15 296 746
25 Mill. - 50 Mill.	873	0,3	30 343 094	7,1	34 757 267
50 Mill. - 100 Mill.	474	0,2	32 770 870	7,7	69 136 857
100 Mill. - 250 Mill.	250	0,1	37 750 368	8,8	151 001 472
250 Mill. und mehr	151	0,1	179 390 264	42,0	1 188 014 993
<b>Insgesamt</b>	<b>265 258</b>	<b>100,0</b>	<b>427 211 016</b>	<b>100,0</b>	<b>1 610 549</b>

### 1.5 Steuerpflichtige und deren Lieferungen und Leistungen 2009 nach Rechtsform

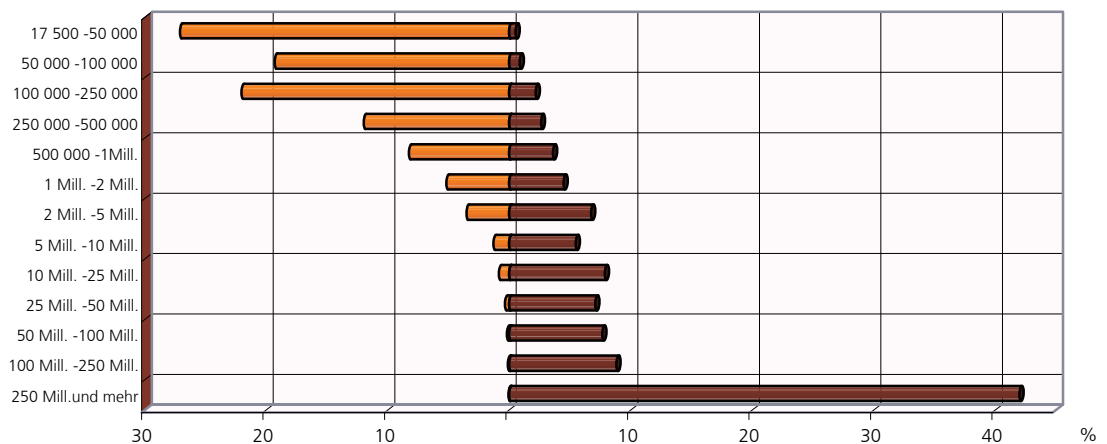
Wirtschaftszweige	Steuerpflichtige	Anteil am Insgesamt	Lieferungen und Leistungen	Anteil am Insgesamt	Lieferungen und Leistungen je Steuerpflichtigen
	Anzahl	%	1 000 €	%	€
Einzelunternehmen	179 036	67,5	48 691 411	11,4	271 964
OHG einschl. Gesellschaften des bürgerlichen Rechts	23 960	9,0	18 570 591	4,3	775 066
KG einschl. GmbH & Co KG	15 803	6,0	100 597 843	23,5	6 365 743
AG, KGaA, bergrechtliche Gewerkschaften	398	0,2	101 087 350	23,7	253 988 317
Gesellschaften mit beschränkter Haftung	38 194	14,4	126 125 939	29,5	3 302 245
Erwerbs- u. Wirtschaftsgenossenschaften	481	0,2	6 340 774	1,5	13 182 482
Betriebe gewerblicher Art v. Körperschaften d. öffentl. Rechts	421	0,2	1 539 137	0,4	3 655 907
Sonstige Rechtsformen	6 965	2,6	24 257 969	5,7	3 482 838
<b>Insgesamt</b>	<b>265 258</b>	<b>100,0</b>	<b>427 211 016</b>	<b>100,0</b>	<b>1 610 549</b>



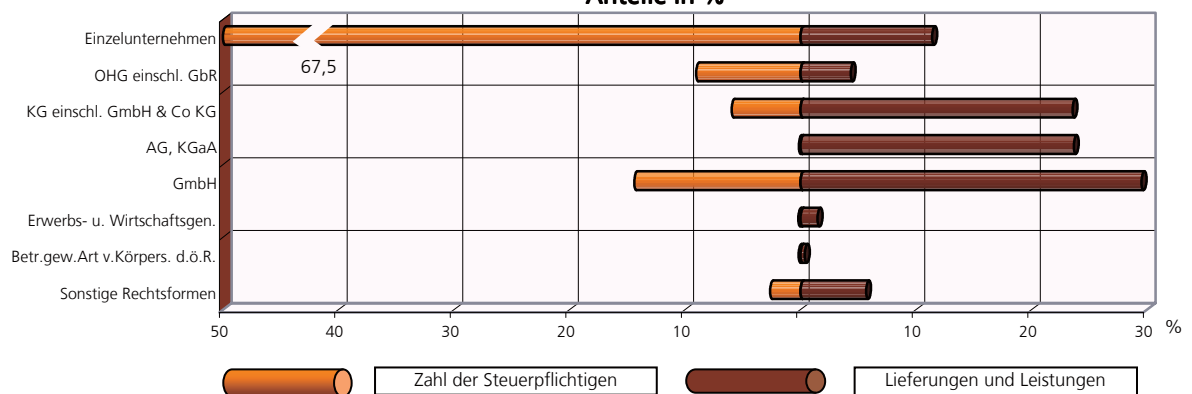
### Steuerpflichtige und deren Lieferungen und Leistungen nach Wirtschaftszweigen Anteile in %



### Steuerpflichtige und deren Lieferungen und Leistungen nach Größenklassen Anteile in %



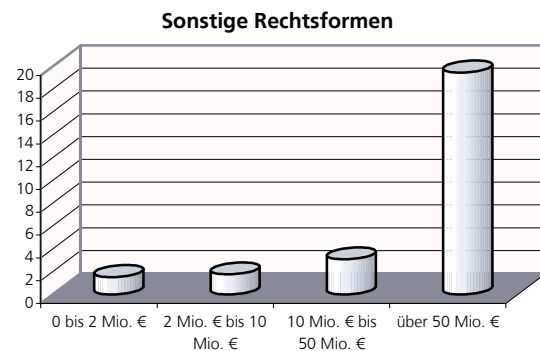
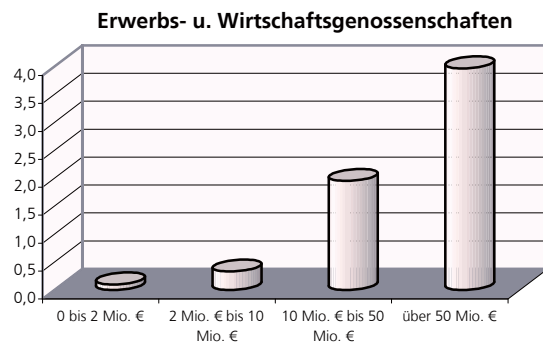
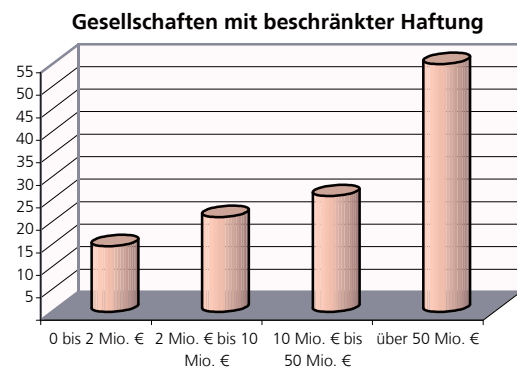
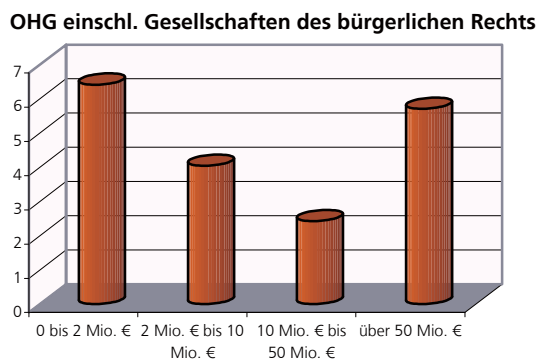
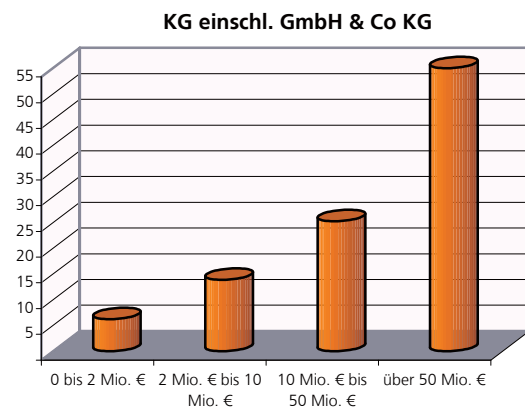
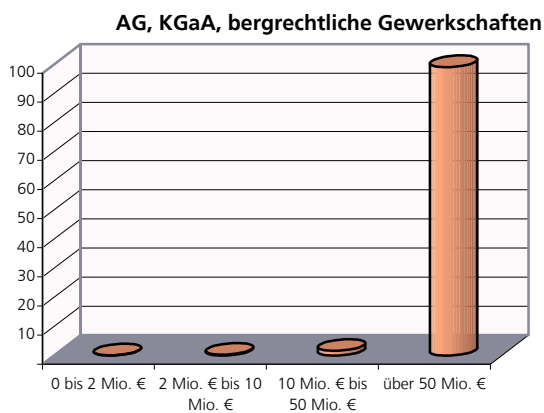
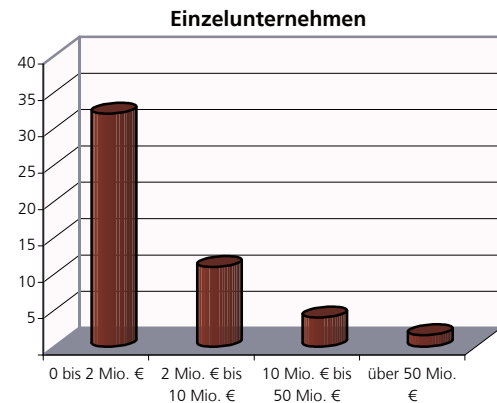
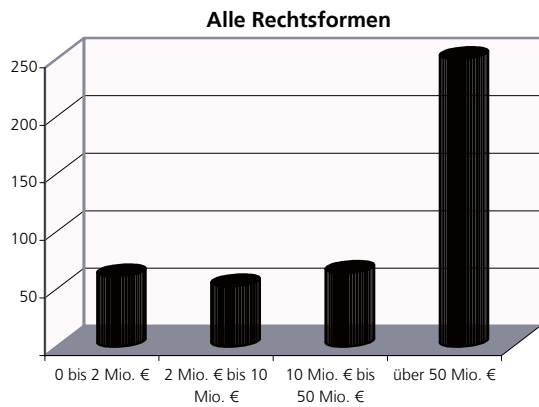
### Steuerpflichtige und deren Lieferungen und Leistungen nach der Rechtsform Anteile in %



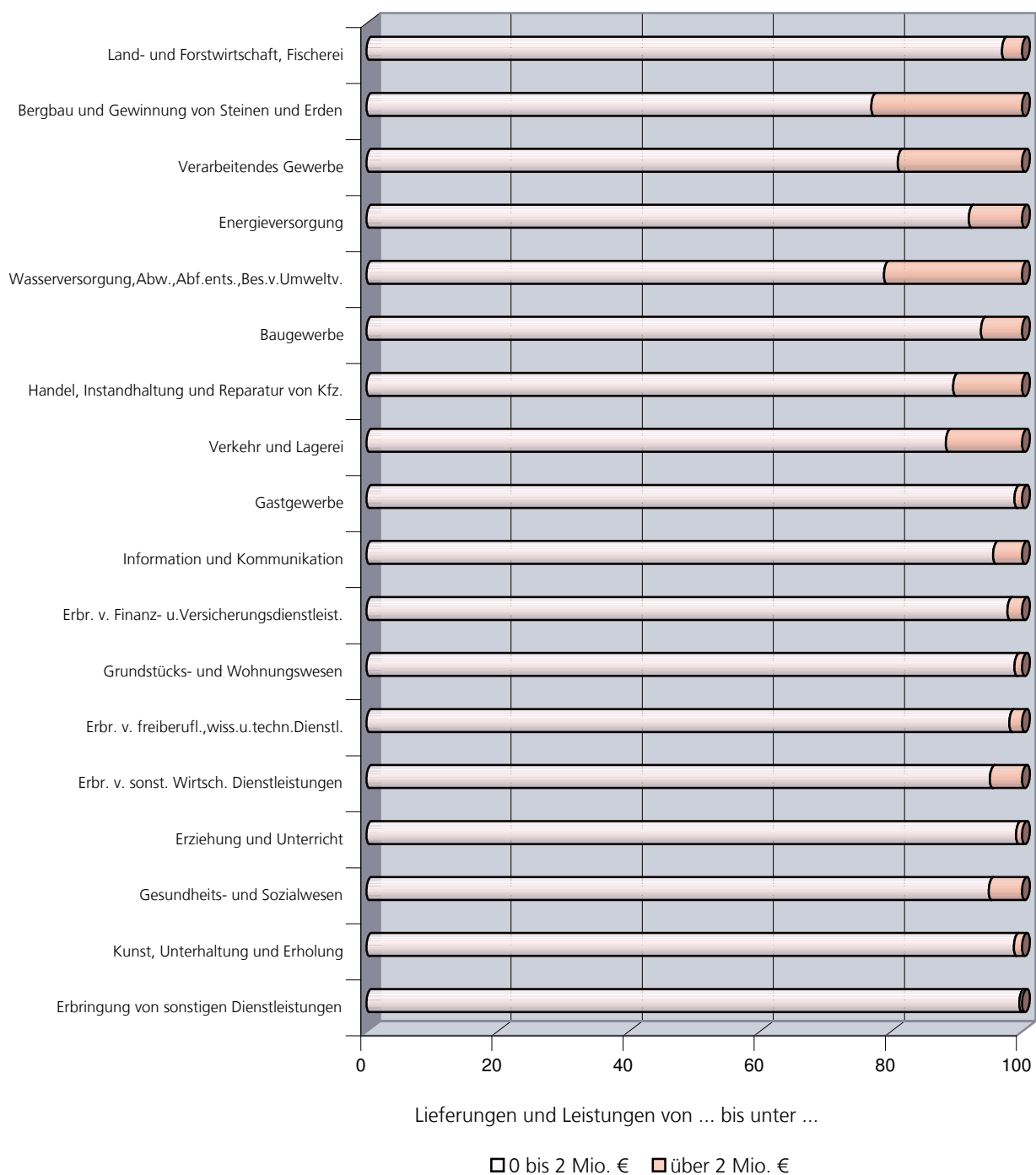
## 1.6 Steuerpflichtige und deren Lieferungen und Leistungen 2009 nach Rechtsform und Größenklassen

Größenklassen der Lieferungen und Leistungen von ... bis unter ... Euro	Steuerpflichtige	Lieferungen und Leistungen	Steuerpflichtige	Lieferungen und Leistungen	Steuerpflichtige	Lieferungen und Leistungen
	Anzahl	1 000 €	Anzahl	1 000 €	Anzahl	1 000 €
	Alle Rechtsformen		Einzelunternehmen		OHG einschl. Gesellschaften des bürgerlichen Rechts	
17 500 - 50 000	71 838	2 273 309	60 722	1 920 199	6 094	190 231
50 000 - 100 000	51 149	3 680 045	41 478	2 976 392	4 001	289 618
100 000 - 250 000	58 385	9 335 762	42 805	6 760 424	5 376	877 313
250 000 - 500 000	31 729	11 225 801	19 635	6 862 079	3 537	1 269 772
500 000 - 1 Mill.	21 856	15 391 319	10 626	7 347 119	2 602	1 821 390
1 Mill. - 2 Mill.	13 675	19 116 736	5 263	7 248 757	1 386	1 907 876
2 Mill. - 5 Mill.	9 294	28 801 991	2 471	7 378 776	849	2 593 497
5 Mill. - 10 Mill.	3 384	23 478 614	620	4 255 515	249	1 704 741
10 Mill. - 25 Mill.	2 200	33 652 841	215	3 179 746	133	1 975 283
25 Mill. - 50 Mill.	873	30 343 094	34	1 138 463	28	965 696
50 Mill. - 100 Mill.	474	32 770 870	13	819 758	6	440 258
100 Mill. - 250 Mill.	250	37 750 368	3	•	6	•
250 Mill. - 500 Mill.	96	32 607 098	2	•	2	•
500 Mill. - 1 Mrd.	30	20 336 185	-	-	-	-
1 Mrd. und mehr	25	126 446 981	-	-	2	•
Insgesamt	265 258	427 211 016	183 887	51 124 905	24 271	20 063 538
	KG einschl. GmbH & Co KG		AG, KGaA., bergrechtliche Gewerkschaften		Gesellschaften mit beschränkter Haftung	
17 500 - 50 000	1 092	36 330	35	1 031	3 660	119 376
50 000 - 100 000	1 210	88 068	19	1 446	3 852	284 459
100 000 - 250 000	2 113	354 264	41	7 243	7 233	1 208 718
250 000 - 500 000	2 031	737 492	39	14 674	6 342	2 290 435
500 000 - 1 Mill.	2 394	1 759 905	40	29 552	5 997	4 279 420
1 Mill. - 2 Mill.	2 283	3 257 215	44	61 504	4 551	6 405 277
2 Mill. - 5 Mill.	2 159	6 890 210	42	145 285	3 578	11 167 853
5 Mill. - 10 Mill.	993	6 977 351	21	146 194	1 420	9 849 527
10 Mill. - 25 Mill.	817	12 804 465	31	497 579	877	13 410 228
25 Mill. - 50 Mill.	360	12 447 231	30	1 091 215	349	12 277 401
50 Mill. - 100 Mill.	198	13 507 596	19	1 391 269	188	13 017 680
100 Mill. - 250 Mill.	102	15 282 166	16	2 462 806	98	14 479 493
250 Mill. - 500 Mill.	40	13 789 454	10	3 694 238	26	8 214 535
500 Mill. - 1 Mrd.	8	5 245 468	5	3 394 188	13	9 137 300
1 Mrd. und mehr	3	7 420 626	6	88 149 126	10	19 984 237
Insgesamt	15 803	100 597 843	398	101 087 350	38 194	126 125 939
	Erwerbs- u. Wirtschaftsgenossenschaften		Betriebe gewerblicher Art v. Körperschaften d. öffentl. Rechts		Sonstige Rechtsformen	
17 500 - 50 000	49	1 684	47	1 521	2 093	65 702
50 000 - 100 000	44	3 102	46	3 332	1 449	105 436
100 000 - 250 000	87	14 196	62	10 048	1 479	234 369
250 000 - 500 000	55	19 392	50	18 744	734	257 804
500 000 - 1 Mill.	32	22 679	70	49 960	402	278 651
1 Mill. - 2 Mill.	23	34 355	60	84 766	281	399 742
2 Mill. - 5 Mill.	35	117 715	46	141 108	233	754 962
5 Mill. - 10 Mill.	31	210 638	17	109 740	108	746 035
10 Mill. - 25 Mill.	58	898 802	15	220 973	84	1 237 583
25 Mill. - 50 Mill.	32	1 051 651	4	145 205	41	1 471 649
50 Mill. - 100 Mill.	23	1 698 742	2	•	25	•
100 Mill. - 250 Mill.	10	•	1	•	16	•
250 Mill. - 500 Mill.	2	•	-	-	13	4 655 961
500 Mill. - 1 Mrd.	-	-	1	•	3	•
1 Mrd. und mehr	-	-	-	-	4	•
Insgesamt	481	6 340 774	421	1 539 137	6 965	24 257 969

## 1.7 Lieferungen und Leistungen 2009 nach Rechtsform und Größenklassen - in Mrd.€ -

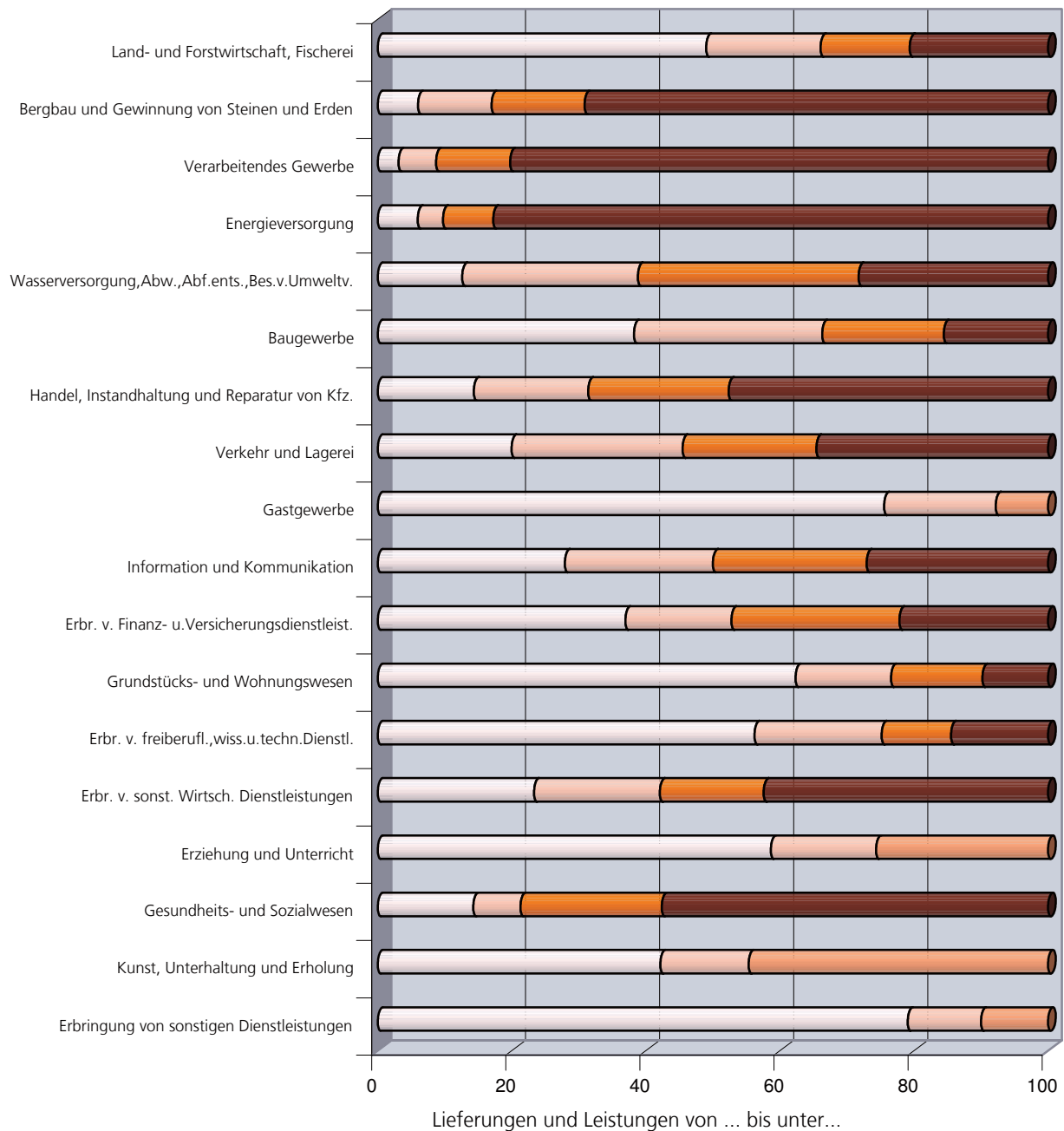


### 1.8 Steuerpflichtige 2009 nach Wirtschaftszweigen und Größenklassen - Anteile in Prozent -



Nach der Definition der EU sind Unternehmen bis unter 2 Mio. € Umsatz Kleinst-, Unternehmen bis unter 10 Mio. € Umsatz kleine und Unternehmen bis unter 50 Mio. € Umsatz kleine und mittlere Unternehmen (KMU).

### 1.9 Lieferungen und Leistungen 2009 nach Wirtschaftszweigen und Größenklassen - Anteile in Prozent -



□ 0 bis 2 Mio. €   □ 2 Mio. € bis 10 Mio. €   □ 10 Mio. € bis 50 Mio. €   □ über 50 Mio. €   □ über 10 Mio. €

Nach der Definition der EU sind Unternehmen bis unter 2 Mio. € Umsatz Kleinst-, Unternehmen bis unter 10 Mio. € Umsatz kleine und Unternehmen bis unter 50 Mio. € Umsatz kleine und mittlere Unternehmen (KMU).

Aus Geheimhaltungsgründen mussten im Gastgewerbe und bei Kunst, Unterhaltung und Erholung die beiden größten Größenklassen zusammengefasst werden.

## 2.1 Umsatzsteuerpflichtige, deren steuerbarer Umsatz und Umsatzsteuer 2009 nach ausgewählten Wirtschaftszweigen

Systematik-Nr.	Wirtschaftszweig	Steuerpflichtige	Steuerbarer Umsatz		Umsatzsteuer vor Abzug der Vorsteuer		Abziehbare Vorsteuer	Umsatzsteuer-vorauszahlung
			insgesamt	darunter für Lieferungen und Leistungen	insgesamt	darunter für Lieferungen und Leistungen		
		Anzahl	1 000 €					
A - S	Wirtschaftszweige insgesamt	265 258	466 792 895	427 211 016	63 067 222	56 085 352	54 620 629	8 461 724
A	Land- und Forstwirtschaft, Fischerei	10 000	5 819 055	5 516 407	526 348	500 104	615 015	- 87 309
01	Landwirtschaft, Jagd u. damit verb. Tätigkeiten	9 231	5 377 831	5 080 340	463 495	437 901	573 869	- 109 019
02	Forstwirtschaft und Holzeinschlag	622	368 507	366 132	59 272	58 825	38 659	20 614
03	Fischerei und Aquakultur	147	72 716	69 935	3 582	3 378	2 487	1 096
B	Bergbau und Gewinnung von Steinen und Erden	326	2 199 988	2 093 021	318 234	298 370	243 991	74 243
06	Gewinnung von Erdöl und Erdgas	2	•	•	•	•	•	•
08	Gewinnung v.Steinen und Erden, sonst. Bergbau	276	•	•	•	•	•	•
09	Erbr.v.DL.f.d.Bergb.u.f.d.Gew.v.Steinen u.Erden	48	661 723	608 059	78 399	68 207	68 655	9 744
C	Verarbeitendes Gewerbe	19 108	215 178 807	185 659 977	24 686 394	19 304 230	24 775 008	- 85 130
10	Herstellung v.Nahrungs- und Futtermitteln	3 191	27 287 977	24 953 284	1 913 587	1 684 974	2 461 777	- 548 113
11	Getränkeherstellung	178	1 584 392	1 525 386	252 223	241 103	138 885	113 343
13	Herstellung von Textilien	283	1 439 209	1 277 138	195 581	165 670	169 038	26 613
14	Herstellung von Bekleidung	271	752 602	656 266	106 497	88 195	86 471	20 045
15	Herstellung von Leder, Lederwaren und Schuhen	69	•	•	•	•	•	•
16	H.v.Holz-,Flecht-,Korb- u.Korkwaren(oh.Möbel)	1 227	1 774 538	1 653 506	281 877	259 147	227 635	54 242
17	Herstellung von Papier, Pappe und Waren daraus	219	4 256 377	3 582 386	546 894	418 841	487 896	58 997
18	H.v.Druckerz.;Vervielf.v.besp.Ton-,Bild-u.Dat.tr.	1 141	1 701 899	1 621 600	290 824	275 582	195 242	96 752
19	Kokerei und Mineralölverarbeitung	10	•	•	•	•	•	•
20	Herstellung von chemischen Erzeugnissen	347	9 816 347	8 330 142	1 367 741	1 085 989	1 185 476	182 625
21	Herstellung von pharmazeutischen Erzeugnissen	81	5 836 470	3 567 220	587 385	156 724	573 837	13 647
22	Herstellung von Gummi- und Kunststoffwaren	688	14 243 581	12 408 246	1 842 778	1 494 945	1 675 037	167 807
23	H.v.Glas,Glasw.,Keramik,Verarb.v.Steinen u.Erden	1 076	5 945 330	5 696 710	920 968	873 854	769 513	151 447
24	Metallerzeugung und -bearbeitung	204	12 608 905	10 903 575	1 600 948	1 277 466	1 530 850	70 099
25	Herstellung von Metallerzeugnissen	3 347	8 064 322	7 428 962	1 206 463	1 086 073	915 921	290 647
26	H.v.DV-Gerät.,elektron. u. opt. Erzeugnissen	759	2 506 597	2 361 547	302 045	274 593	265 204	38 181
27	Herstellung von elektrisch. Ausrüstungen	494	4 198 236	3 700 875	564 785	470 327	550 500	14 285
28	Maschinenbau	1 710	13 384 559	12 285 204	1 551 863	1 344 473	1 621 074	- 69 170
29	H.v.Kraftwagen und Kraftwagenteilen	410	89 557 443	74 464 102	9 620 452	6 753 204	10 773 206	- 1 152 754
30	Sonstiger Fahrzeugbau	228	1 829 858	1 695 202	181 003	159 141	161 428	19 700
31	Herstellung von Möbeln	1 095	1 664 886	1 548 900	266 625	244 820	196 188	70 438
32	Herstellung von sonstigen Waren	1 424	1 811 156	1 652 317	196 045	166 969	158 876	37 169
33	Reparatur u.Installation v.Masch. u.Ausrüstungen	656	1 386 537	1 333 702	226 454	216 417	157 498	68 970
D	Energieversorgung	3 917	21 914 363	21 758 915	4 223 072	4 194 395	3 541 282	681 578
35	Energieversorgung	3 917	21 914 363	21 758 915	4 223 072	4 194 395	3 541 282	681 578
35.1	Elektrizitätsversorgung	3 847	20 770 897	20 616 605	4 022 715	3 994 225	3 391 056	631 512
E	Wasserversorgung;Abw.,Abf.ents.,Bes.v.Umweltv.	1 029	2 854 485	2 696 635	425 473	396 312	377 368	44 741
36	Wasserversorgung	189	511 506	510 768	40 651	40 553	55 946	- 18 664
37	Abwasserentsorgung	128	200 257	199 361	36 295	36 126	22 545	13 755
38	Samml.,Behandl. u.Beseitig.v.Abfällen; Rückgew.	684	2 109 620	1 953 556	342 018	313 153	295 677	46 341
39	Beseitig. v.Umweltverschmutz.u.sonst.Entsorg.	28	33 101	32 950	6 509	6 480	3 199	3 309
F	Baugewerbe	29 511	22 597 653	22 405 406	4 171 394	4 135 143	2 860 698	1 312 377
41	Hochbau	4 120	6 086 111	6 060 944	1 322 725	1 317 977	859 471	463 484
42	Tiefbau	1 000	4 294 818	4 255 044	768 394	760 835	608 891	160 566
43	Vorber.Baustellenarb.,Bauinst.u.so.Ausb.gew.	24 391	12 216 724	12 089 418	2 080 276	2 056 331	1 392 336	688 327
G	Handel; Instandhaltung und Reparatur von Kfz.	61 619	130 366 450	121 855 929	19 316 251	17 942 152	16 896 846	2 429 972
45	Handel m. Kraftfahrz.; Instandh. u. Rep. v. KFZ	9 216	18 190 344	16 641 531	3 232 032	2 938 138	2 580 060	652 185
46	Großhandel (ohne Handel mit Kraftfahrzeugen)	19 617	79 907 285	73 962 006	10 865 774	9 951 758	10 113 731	761 745
46.1	Handelsvermittlung	9 382	2 740 359	2 548 916	446 834	413 636	328 929	118 036
46.2	Großh.m.landw. Grundstoffen u.lebend.Tieren	1 359	11 466 889	10 718 560	1 032 352	972 594	1 093 888	- 61 528
46.3	Gh.m.Nahrungs-, Genussm.,Getränken u.Tabakw.	1 544	18 386 014	16 949 183	1 924 444	1 776 121	1 883 087	41 365
46.4	Großhandel m.Gebrauchs- und Verbrauchsgütern	2 181	13 563 618	12 493 785	2 048 038	1 846 718	1 816 077	239 748
46.5	Gh.m.Geräten d.Informations-u.Kommunik.technik	306	3 121 594	2 806 374	469 561	409 748	429 520	40 044
46.6	Gh.m.sonst. Maschinen, Ausrüstungen und Zubehör	1 735	7 252 444	6 333 974	1 160 487	986 304	935 304	225 443
46.7	Sonstiger Großhandel	2 597	21 937 910	20 814 742	3 574 585	3 362 677	3 446 276	129 246
46.9	Großhandel ohne ausgeprägten Schwerpunkt	513	1 438 456	1 296 473	209 473	183 960	180 651	29 393
47	Einzelhandel (oh.Handel mit Kraftfahrzeugen)	32 786	32 268 822	31 252 392	5 218 446	5 052 255	4 203 055	1 016 041
47.1	Einzelh.m.Waren versch. Art (i.Verkaufsräumen)	3 965	6 136 095	6 000 900	784 391	763 325	697 912	86 481
47.2	Eh.m.Nahr.-u.Genussm.,Getr.,Tabakw.(i.Verk.r.)	3 141	1 342 859	1 287 683	150 666	145 984	130 004	20 680
47.3	Einzelh.m.Motorenkraftstoffen (Tankstellen)	1 254	1 987 126	1 983 633	361 424	360 796	318 486	42 937

## Noch 2.1 Umsatzsteuerpflichtige, deren steuerbarer Umsatz und Umsatzsteuer 2009 nach ausgewählten Wirtschaftszweigen

Systematik-Nr.	Wirtschaftszweig	Steuerpflichtige	Steuerbarer Umsatz		Umsatzsteuer vor Abzug der Vorsteuer		Abziehbare Vorsteuer	Umsatzsteuer-vorauszahlung
			insgesamt	darunter für Lieferungen und Leistungen	insgesamt	darunter für Lieferungen und Leistungen		
		Anzahl	1 000 €					
47.4	Eh.m.Ger.d.Informations-u.Komm.techn.(i.Verk.r.)	2 006	1 273 717	1 251 597	234 258	230 072	184 080	50 231
47.5	Eh.m.so.HH.ger.,Textil.,Heim-,Einr.bed.(i.Verk.)	5 124	5 077 792	4 778 899	922 238	866 301	677 325	244 905
47.6	Eh.m.Verlagsprod.,Sportausr.,Spielw.(i.Verk.r.)	2 617	1 032 334	1 000 351	159 961	154 237	119 857	40 104
47.7	Einzelhandel m.sonstigen Gütern (in Verkaufsr.)	11 906	12 642 266	12 316 256	2 180 906	2 127 457	1 711 088	470 403
47.8	Einzelh. an Verkaufsständen und auf Märkten	586	111 024	107 311	12 369	12 049	9 882	2 487
47.9	Eh.,nicht i.Verkaufsr.,a.Verkaufsst.od.a.Märkt.	2 187	2 665 607	2 525 760	412 233	392 035	354 419	57 813
H	Verkehr und Lagerei	10 001	15 752 661	15 525 491	2 120 247	2 106 728	1 521 590	599 902
49	Landverkehr u.Transport in Rohrfernleitungen	5 727	4 081 913	4 062 811	672 039	668 697	443 645	229 096
50	Schifffahrt	1 118	2 970 973	2 813 526	49 063	47 202	41 643	7 450
50.2	Güterbeförderung i.d.See-u.Küstenschifffahrt	888	2 717 033	2 569 965	18 590	18 458	22 197	- 3 577
51	Luftfahrt	52	60 570	60 403	4 543	4 512	5 039	- 496
52	Lagerei, Erbr.v.sonst.Dienstleist.f.d.Verkehr	2 002	8 246 042	8 195 701	1 321 821	1 313 556	986 794	335 513
52.1	Lagerei	109	538 752	526 600	79 731	78 468	55 582	24 149
52.2	Erbringung v.sonstigen Dienstleist. f.d.Verkehr	1 893	7 707 289	7 669 101	1 242 090	1 235 089	931 213	311 364
53	Post-, Kurier- und Expressdienste	1 102	393 163	393 050	72 781	72 762	44 470	28 338
I	Gastgewerbe	21 666	5 023 639	5 005 028	837 646	834 948	449 204	388 473
55	Beherbergung	4 801	1 587 740	1 582 466	286 647	285 746	147 278	139 369
56	Gastronomie	16 865	3 435 899	3 422 562	550 999	549 202	301 926	249 105
J	Information und Kommunikation	8 983	6 007 165	5 953 987	1 015 029	1 005 430	619 884	395 155
58	Verlagswesen	819	2 090 901	2 071 399	293 816	290 437	207 604	86 212
59	H.,Verlg.,Vertr.v.Film.,Ferns.;Kino;Verl.v.Musik	483	191 617	190 733	27 669	27 518	18 380	9 290
60	Rundfunkveranstalter	13	50 792	50 792	9 611	9 611	5 533	4 078
61	Telekommunikation	238	532 722	530 047	101 627	101 118	73 404	28 223
62	Erbr.v.Dienstleist.der Informationstechnologie	4 459	2 491 836	2 471 859	465 107	461 334	247 813	217 296
63	Informationsdienstleistungen	2 971	649 298	639 158	117 199	115 411	67 149	50 057
K	Erbr. v. Finanz- u.Versicherungsdienstleist.	1 817	779 729	776 060	150 934	150 243	87 241	63 708
64	Erbringung von Finanzdienstleistungen	370	411 331	409 716	75 912	75 609	48 762	27 165
65	Versich.,Rückversich.u.Pens.kassen(oh.Sozialv.)	27	151 856	150 864	33 635	33 448	20 447	13 189
66	Mit Finanz- u.Versich.dienstl. verbund.Tätigk.	1 420	216 542	215 480	41 387	41 185	18 032	23 354
L	Grundstücks- und Wohnungswesen	23 713	5 582 888	5 551 095	763 135	757 548	389 362	373 788
68	Grundstücks- und Wohnungswesen	23 713	5 582 888	5 551 095	763 135	757 548	389 362	373 788
M	Erbr. v. freiberufl.,wiss.u.techn.Dienstl.	33 454	11 237 593	11 112 009	2 054 932	2 031 661	938 836	1 116 339
69	Rechts- und Steuerberatung, Wirtschaftsprüfung	8 578	2 778 222	2 773 283	526 964	525 940	134 224	392 740
70	Verwalt.u.Führ.v.Untern.u.Betr.; Untern.beratung	6 691	1 349 989	1 336 646	247 352	244 967	128 185	119 164
71	Archit.,Ing.bür.;techn.,physikal.u.chem.Unters.	10 915	4 751 967	4 694 618	873 313	862 834	429 998	443 541
72	Forschung und Entwicklung	736	193 914	191 245	33 218	32 707	22 969	10 273
73	Werbung und Marktforschung	2 839	1 026 359	1 006 322	190 612	186 876	114 890	75 720
74	Sonst.freiberufl.,wiss.schaftl.u.techn.Tätigk.	2 446	695 046	669 083	102 498	97 592	61 109	41 388
75	Veterinärwesen	1 249	442 097	440 811	80 975	80 745	47 461	33 513
N	Erbr. v. sonst. Wirtsch. Dienstleistungen	11 981	10 407 124	10 303 675	1 653 934	1 635 675	865 524	788 559
77	Vermietung von beweglichen Sachen	2 265	3 174 523	3 109 387	554 690	542 720	348 753	206 045
78	Vermittlung v.Überlassung v.Arbeitskräften	730	1 256 203	1 254 361	233 542	233 170	36 675	196 870
79	Reisebüros,-veranstalt.,Erbr.sonst.Res.dienstl.	1 030	1 974 654	1 964 317	150 935	148 998	190 930	- 39 969
80	Wach- und Sicherheitsdienste sowie Detekteien	442	500 880	500 416	93 987	93 899	23 354	70 633
81	Gebäudebetreuung; Garten- u.Landschaftsbau	5 574	2 349 772	2 332 712	421 001	418 619	163 785	257 222
82	Erbr.v.wirt.Dienstl.f.Untern,Priv.pers.a.n.g.	1 940	1 151 091	1 142 482	199 779	198 269	102 028	97 757
P	Erziehung und Unterricht	3 819	794 408	789 200	94 739	93 833	38 346	56 275
85	Erziehung und Unterricht	3 819	794 408	789 200	94 739	93 833	38 346	56 275
Q	Gesundheits- und Sozialwesen	3 710	6 155 895	6 127 295	147 635	143 518	102 240	45 413
86	Gesundheitswesen	2 941	4 426 202	4 403 090	112 817	109 734	65 099	47 720
87	Heime (ohne Erholungs- und Ferienheime)	268	1 469 499	1 464 415	25 110	24 148	32 477	- 7 351
88	Sozialwesen (ohne Heime)	501	260 193	259 790	9 708	9 637	4 664	5 044
R	Kunst, Unterhaltung und Erholung	6 815	2 282 062	2 265 837	244 294	241 965	152 097	92 199
90	Kreative, künstlerische u. unterhaltende Tätigk.	2 959	341 870	340 042	44 185	43 865	27 019	17 165
91	Bibliotheken, Archive, Museen,botan.,zool.Gärt.	110	87 993	86 882	8 741	8 573	5 815	2 925
92	Spiel-, Wett- und Lotteriewesen	767	1 093 309	1 089 116	68 697	67 904	35 878	32 823
93	Erbr.v.Dienstl.d.Sports,d.Unterhalt.u.d.Erholung	2 979	758 890	749 796	122 672	121 622	83 385	39 285
S	Erbringung von sonstigen Dienstleistungen	13 789	1 838 931	1 815 049	317 529	313 098	146 096	171 440
94	Inter.vert.,kirchl.u.a.rel.Ver.(oh.Soz.,Sport)	573	222 120	221 226	25 979	25 812	15 996	9 985
95	Reparatur von DV-geräten und Gebrauchsgütern	951	152 139	146 569	27 148	26 095	16 228	10 920
96	Erb.v.sonst.überwiegend persönl.Dienstleistungen	12 265	1 464 671	1 447 254	264 402	261 190	113 872	150 536

## 2.2 Umsatzsteuerpflichtige und deren Lieferungen und Leistungen 2009 nach ausgewählten Wirtschaftszweigen und Umsatzgrößenklassen

Systematik-Nr.	Wirtschaftszweig	Steuerpflichtige	Lieferungen und Leistungen	davon in Umsatzgrößenklassen von ... bis unter ... €					
				17 500 bis 50 000		50 000 bis 100 000		100 000 bis 250 000	
				Anzahl	1 000 €	Anzahl	1 000 €	Anzahl	1 000 €
		1	2	3	4	5	6	7	8
A - S	Wirtschaftszweige insgesamt	265 258	427 211 016	71 838	2 273 309	51 149	3 680 045	58 385	9 335 762
A	Land- und Forstwirtschaft, Fischerei	10 000	5 516 407	2 432	74 726	1 487	106 731	2 281	381 055
01	Landwirtschaft, Jagd u. damit verb. Tätigkeiten	9 231	5 080 340	2 244	68 747	1 316	94 426	2 080	349 232
02	Forstwirtschaft und Holzeinschlag	622	366 132	170	5 443	138	9 700	138	21 201
03	Fischerei und Aquakultur	147	69 935	18	536	33	2 605	63	10 622
B	Bergbau und Gewinnung von Steinen und Erden	326	2 093 021	48	1 554	33	2 395	41	7 186
06	Gewinnung von Erdöl und Erdgas	2	•	-	-	-	-	-	-
08	Gewinnung v.Steinen und Erden, sonst. Bergbau	276	•	36	1 210	29	2 085	36	6 351
09	Erbr.v.DL.f.d.Bergb.u.f.d.Gew.v.Steinen u.Erden	48	608 059	12	344	4	310	5	836
C	Verarbeitendes Gewerbe	19 108	185 659 977	2 765	88 245	2 375	172 762	3 570	597 044
10	Herstellung v.Nahrungs- und Futtermitteln	3 191	24 953 284	317	9 942	272	20 271	624	109 008
11	Getränkeherstellung	178	1 525 386	15	523	22	1 645	44	7 828
13	Herstellung von Textilien	283	1 277 138	64	2 158	54	3 751	52	8 531
14	Herstellung von Bekleidung	271	656 266	108	3 180	39	2 835	44	7 099
15	Herstellung von Leder, Lederwaren und Schuhen	69	•	25	•	11	821	12	1 592
16	H.v.Holz-,Flecht-,Korb- u.Korkwaren(oh.Möbel)	1 227	1 653 506	248	8 073	196	13 856	265	42 431
17	Herstellung von Papier, Pappe und Waren daraus	219	3 582 386	23	806	24	1 815	32	5 215
18	H.v.Druckerz.;Vervielf.v.besp.Ton-,Bild-u.Dat.tr.	1 141	1 621 600	207	6 623	189	13 814	222	36 403
19	Kokerei und Mineralölverarbeitung	10	•	2	•	1	•	-	-
20	Herstellung von chemischen Erzeugnissen	347	8 330 142	40	1 193	30	2 324	51	8 133
21	Herstellung von pharmazeutischen Erzeugnissen	81	3 567 220	5	177	6	436	9	1 531
22	Herstellung von Gummi- und Kunststoffwaren	688	12 408 246	67	2 081	53	3 831	75	12 207
23	H.v.Glas,Glasw.,Keramik,Verarb.v.Steinen u.Erden	1 076	5 696 710	135	4 141	119	8 827	237	40 210
24	Metallerzeugung und -bearbeitung	204	10 903 575	17	621	24	1 806	21	3 703
25	Herstellung von Metallerzeugnissen	3 347	7 428 962	565	18 524	501	36 160	585	96 125
26	H.v.DV-Gerät.,elektron. u. opt. Erzeugnissen	759	2 361 547	118	3 798	95	6 756	149	25 226
27	Herstellung von elektrisch. Ausrüstungen	494	3 700 875	70	2 223	48	•	71	11 801
28	Maschinenbau	1 710	12 285 204	160	5 101	157	11 546	232	38 764
29	H.v.Kraftwagen und Kraftwagenteilen	410	74 464 102	54	1 550	44	3 132	76	12 025
30	Sonstiger Fahrzeugbau	228	1 695 202	38	1 189	35	2 524	46	8 058
31	Herstellung von Möbeln	1 095	1 548 900	156	4 934	173	12 571	251	41 909
32	Herstellung von sonstigen Waren	1 424	1 652 317	229	7 241	184	13 195	346	57 882
33	Reparatur u.Installation v.Masch. u.Ausrüstungen	656	1 333 702	102	3 300	98	7 237	126	21 362
D	Energieversorgung	3 917	21 758 915	998	28 738	511	36 868	597	98 641
35	Energieversorgung	3 917	21 758 915	998	28 738	511	36 868	597	98 641
35.1	Elektrizitätsversorgung	3 847	20 616 605	992	28 560	505	36 437	588	97 258
E	Wasserversorgung;Abw.,Abf.ents.,Bes.v.Umweltv.	1 029	2 696 635	154	4 905	116	8 498	180	29 166
36	Wasserversorgung	189	510 768	16	579	12	875	19	2 858
37	Abwasserentsorgung	128	199 361	21	745	18	1 322	26	4 195
38	Samml.,Behandl. u.Beseitig.v.Abfällen; Rückgew.	684	1 953 556	113	3 470	81	5 907	130	21 332
39	Beseitig. v.Umweltverschmutz.u.sonst.Entsorg.	28	32 950	4	111	5	394	5	782
F	Baugewerbe	29 511	22 405 406	5 647	185 435	5 068	367 369	6 898	1 125 928
41	Hochbau	4 120	6 060 944	548	18 271	510	37 450	814	134 142
42	Tiefbau	1 000	4 255 044	96	2 958	86	6 226	139	23 122
43	Vorber.Baustellenarb.,Bauinst.u.so.Ausb.gew.	24 391	12 089 418	5 003	164 206	4 472	323 693	5 945	968 664
G	Handel; Instandhaltung und Reparatur von Kfz.	61 619	121 855 929	11 972	383 165	10 043	729 471	13 452	2 188 901
45	Handel m. Kraftfahrz.; Instandh. u. Rep. v. Kfz	9 216	16 641 531	1 585	50 257	1 427	102 965	1 944	321 480
46	Großhandel (ohne Handel mit Kraftfahrzeugen)	19 617	73 962 006	4 178	133 407	3 118	225 799	3 674	588 858
46.1	Handelsvermittlung	9 382	2 548 916	3 030	96 679	2 105	152 143	2 111	331 706
46.2	Großh.m.landw. Grundstoffen u.lebend.Tieren	1 359	10 718 560	124	3 923	101	7 354	186	30 471
46.3	Gh.m.Nahrungs-,Genussm.,Getränken u.Tabakw.	1 544	16 949 183	152	4 817	126	8 886	227	37 808
46.4	Großhandel m.Gebrauchs- und Verbrauchsgütern	2 181	12 493 785	294	9 441	271	19 670	394	64 052
46.5	Gh.m.Geräten d.Informationen-u.Kommunik.technik	306	2 806 374	29	922	28	2 167	62	9 945
46.6	Gh.m.sonst. Maschinen, Ausrüstungen und Zubehör	1 735	6 333 974	181	5 779	191	14 017	247	41 458
46.7	Sonstiger Großhandel	2 597	20 814 742	288	9 262	237	17 321	360	58 669
46.9	Großhandel ohne ausgeprägten Schwerpunkt	513	1 296 473	80	2 584	59	4 241	87	14 749
47	Einzelhandel (oh.Handel mit Kraftfahrzeugen)	32 786	31 252 392	6 209	199 501	5 498	400 707	7 834	1 278 563
47.1	Einzelh.m.Waren versch. Art (i.Verkaufsräumen)	3 965	6 000 900	729	23 236	667	48 621	886	143 859
47.2	Eh.m.Nahr.-u.Genussm.,Getr.,Tabakw.(i.Verk.r.)	3 141	1 287 683	504	16 608	512	37 879	995	163 640
47.3	Einzelh.m.Motorenkraftstoffen (Tankstellen)	1 254	1 983 633	69	2 264	63	4 562	102	16 554



davon in Umsatzgrößenklassen von ... bis unter ... €											Systematik-Nr.
250 000 bis 500 000		500 000 bis 1 Mill.		1 Mill. bis 2 Mill.		2 Mill. bis 5 Mill.		5 Mill. und mehr			
Anzahl	1 000 €	Anzahl	1 000 €	Anzahl	1 000 €	Anzahl	1 000 €	Anzahl	1 000 €		
9	10	11	12	13	14	15	16	17	18		
31 729	11 225 801	21 856	15 391 319	13 675	19 116 736	9 294	28 801 991	7 332	337 386 052	A - S	
1 817	643 920	1 198	839 389	479	658 143	213	622 297	93	2 190 146	A	
1 729	612 835	1 140	797 495	448	612 238	191	561 219	83	1 984 148	01	
72	25 632	50	36 069	26	37 870	20	•	8	•	02	
16	5 453	8	5 825	5	8 036	2	•	2	•	03	
35	12 490	49	37 594	45	64 705	32	95 653	43	1 871 444	B	
-	-	-	-	-	-	1	•	1	•	06	
31	•	45	•	43	•	26	75 447	30	758 758	08	
4	•	4	•	2	•	5	•	12	•	09	
2 806	1 005 769	2 315	1 635 611	1 649	2 325 922	1 616	5 153 403	2 012	174 681 221	C	
658	237 181	455	317 896	268	366 039	229	731 233	368	23 161 713	10	
38	13 992	11	7 653	9	11 910	7	24 599	32	1 457 235	11	
29	10 255	23	16 622	16	24 599	19	58 937	26	1 152 285	13	
20	6 866	12	8 183	14	19 785	11	38 663	23	569 656	14	
4	1 456	4	2 642	5	8 326	3	12 222	5	146 862	15	
180	64 911	146	105 664	74	104 386	69	212 781	49	1 101 404	16	
21	7 805	24	17 660	19	28 539	22	72 073	54	3 448 473	17	
157	53 714	124	90 294	90	126 295	92	287 315	60	1 007 141	18	
-	-	-	-	1	•	2	•	4	2 829 731	19	
34	12 337	36	24 451	22	30 824	42	140 960	92	8 109 919	20	
5	1 745	7	5 063	7	11 647	15	44 933	27	3 501 689	21	
77	27 988	62	45 308	77	108 525	108	352 855	169	11 855 451	22	
152	52 597	97	67 331	74	106 385	115	390 583	147	5 026 637	23	
24	8 553	27	19 203	30	•	24	•	37	10 751 882	24	
455	161 872	405	283 809	296	424 797	307	963 734	233	5 443 941	25	
93	33 118	85	59 509	74	103 867	65	203 956	80	1 925 316	26	
46	16 633	70	51 749	55	76 593	54	173 080	80	•	27	
181	67 178	253	182 513	224	325 010	217	677 258	286	10 977 833	28	
47	16 441	41	28 225	37	52 040	39	121 135	72	74 229 555	29	
25	9 316	26	18 207	15	19 912	18	60 049	25	1 575 947	30	
186	68 672	138	97 259	87	117 598	53	168 176	51	1 037 781	31	
278	99 868	196	136 230	107	146 096	46	139 074	38	1 052 731	32	
96	33 271	73	50 140	48	66 903	59	198 735	54	952 755	33	
543	192 425	570	434 421	379	506 132	152	460 198	167	20 001 491	D	
543	192 425	570	434 421	379	506 132	152	460 198	167	20 001 491	35	
533	188 875	563	428 868	376	501 291	146	440 650	144	18 894 667	35.1	
126	45 975	121	85 869	115	165 983	114	360 824	103	1 995 415	E	
23	9 229	34	24 347	31	45 720	34	113 891	20	313 268	36	
16	5 912	17	•	10	12 958	13	•	7	•	37	
81	28 835	68	48 359	70	101 649	66	203 623	75	1 540 382	38	
6	1 999	2	•	4	5 657	1	•	1	•	39	
4 550	1 619 399	3 438	2 426 293	2 053	2 841 860	1 246	3 800 809	611	10 038 313	F	
598	216 530	585	418 043	480	676 112	378	1 184 535	207	3 375 861	41	
127	44 713	138	97 338	122	172 661	130	421 898	162	3 486 128	42	
3 825	1 358 156	2 715	1 910 912	1 451	1 993 088	738	2 194 375	242	3 176 324	43	
8 616	3 073 618	6 357	4 492 913	4 695	6 626 215	3 527	10 975 873	2 957	93 385 773	G	
1 386	499 224	1 083	764 492	683	966 917	558	1 740 341	550	12 195 854	45	
2 295	821 297	1 820	1 294 066	1 515	2 148 708	1 304	4 191 561	1 713	64 558 310	46	
1 005	355 933	636	447 688	349	482 334	122	342 935	24	339 497	46.1	
144	52 886	150	106 960	160	230 193	184	606 224	310	9 680 548	46.2	
174	63 983	185	130 231	192	276 862	194	615 434	294	15 811 163	46.3	
308	108 983	254	180 479	207	291 982	183	594 292	270	11 224 885	46.4	
36	12 966	24	17 820	28	40 335	33	105 136	66	2 617 083	46.5	
245	87 251	216	157 066	241	339 800	204	670 108	210	5 018 496	46.6	
319	115 772	289	206 525	284	409 907	335	1 101 930	485	18 895 356	46.7	
64	23 523	66	47 296	54	77 296	49	155 502	54	971 283	46.9	
4 935	1 753 097	3 454	2 434 355	2 497	3 510 589	1 665	5 043 970	694	16 631 609	47	
604	212 906	349	242 512	210	303 131	321	1 063 776	199	3 962 858	47.1	
559	200 297	340	233 018	142	199 106	72	217 878	17	219 259	47.2	
183	71 301	407	293 486	280	374 740	127	373 462	23	847 264	47.3	

## **Noch 2.2 Umsatzsteuerpflichtige und deren Lieferungen und Leistungen 2009 nach ausgewählten Wirtschaftszweigen und Umsatzgrößenklassen**

Systematik-Nr.	Wirtschaftszweig	Steuerpflichtige	Lieferungen und Leistungen	davon in Umsatzgrößenklassen von ... bis unter ... €					
				17 500 bis 50 000		50 000 bis 100 000		100 000 bis 250 000	
				Anzahl	1 000 €	Anzahl	1 000 €	Anzahl	1 000 €
		1	2	3	4	5	6	7	8
47.4	Eh.m.Ger.d.Informations-u.Komm.techn.(i.Verk.r.)	2 006	1 251 597	472	14 599	408	29 824	494	78 899
47.5	Eh.m.so.HH.ger.,Textil.,Heim-,Einr.bed.(i.Verk.)	5 124	4 778 899	1 052	33 987	902	65 719	1 172	194 541
47.6	Eh.m.Verlagsprod.,Sportausr.,Spielw.(i.Verk.r.)	2 617	1 000 351	438	14 275	398	28 861	773	127 753
47.7	Einzelhandel m.sonstigen Gütern (in Verkaufs.r.)	11 906	12 316 256	2 160	69 667	1 953	142 758	2 776	452 337
47.8	Einzelh. an Verkaufsständen und auf Märkten	586	107 311	153	5 078	130	9 196	187	29 281
47.9	Eh.,nicht i.Verkaufsr.,a.Verkaufsst.od.a.Märkt.	2 187	2 525 760	632	19 787	465	33 286	449	71 699
H	Verkehr und Lagerei	10 001	15 525 491	1 815	59 720	1 583	114 042	2 064	330 771
49	Landverkehr u.Transport in Rohrfernleitungen	5 727	4 062 811	1 053	35 372	1 034	74 584	1 400	222 974
50	Schifffahrt	1 118	2 813 526	57	1 844	37	2 733	138	23 833
50.2	Güterbeförderung i.d.See-u.Küstenschifffahrt	888	2 569 965	43	1 273	28	2 042	62	9 964
51	Luftfahrt	52	60 403	17	559	11	780	8	1 209
52	Lagerei, Erbr.v.sonst.Dienstleist.f.d.Verkehr	2 002	8 195 701	265	8 443	245	17 946	313	50 074
52.1	Lagerei	109	526 600	12	331	14	1 030	18	2 756
52.2	Erbringung v.sonstigen Dienstleist. f.d.Verkehr	1 893	7 669 101	253	8 112	231	16 916	295	47 317
53	Post-, Kurier- und Expressdienste	1 102	393 050	423	13 502	256	18 000	205	32 682
I	Gastgewerbe	21 666	5 005 028	5 613	182 306	5 238	380 632	6 428	1 020 633
55	Beherbergung	4 801	1 582 466	1 478	46 074	963	68 487	1 130	181 945
56	Gastronomie	16 865	3 422 562	4 135	136 232	4 275	312 146	5 298	838 687
J	Information und Kommunikation	8 983	5 953 987	3 014	93 990	1 960	141 113	1 942	298 414
58	Verlagswesen	819	2 071 399	160	4 962	136	10 010	165	25 927
59	H.,Verlg.,Vertr.v.Film.,Ferns.;Kino;Verl.v.Musik	483	190 733	153	•	108	7 787	90	13 956
60	Rundfunkveranstalter	13	50 792	2	•	1	•	3	485
61	Telekommunikation	238	530 047	88	2 622	63	•	36	5 401
62	Erbr.v.Dienstleist.der Informationstechnologie	4 459	2 471 859	1 422	44 548	974	70 979	1 052	160 293
63	Informationsdienstleistungen	2 971	639 158	1 189	37 038	678	47 723	596	92 352
K	Erbr. v. Finanz- u.Versicherungsdienstleist.	1 817	776 060	662	20 572	425	29 747	403	62 947
64	Erbringung von Finanzdienstleistungen	370	409 716	60	1 783	62	4 285	103	16 429
65	Versich.,Rückversich.u.Pens.kassen(oh.Sozialv.)	27	150 864	3	129	3	271	2	•
66	Mit Finanz- u.Versich.dienstl. verbund.Tätigk.	1 420	215 480	599	18 660	360	25 191	298	•
L	Grundstücks- und Wohnungswesen	23 713	5 551 095	11 052	334 461	5 105	360 043	4 059	632 691
68	Grundstücks- und Wohnungswesen	23 713	5 551 095	11 052	334 461	5 105	360 043	4 059	632 691
M	Erbr. v. freiberufl.,wiss.u.techn.Dienstl.	33 454	11 112 009	10 699	342 156	7 823	560 691	7 614	1 194 107
69	Rechts- und Steuerberatung, Wirtschaftsprüfung	8 578	2 773 283	2 161	70 068	1 791	129 030	2 025	327 394
70	Verwalt.u.Führ.v.Untern.u.Betr.; Untern.beratung	6 691	1 336 646	2 518	80 828	1 715	122 379	1 555	237 557
71	Archit.,Ing.bür.;techn.,physikal.u.chem.Unters.	10 915	4 694 618	3 313	106 906	2 734	196 458	2 478	384 951
72	Forschung und Entwicklung	736	191 245	289	9 118	183	13 160	155	23 451
73	Werbung und Marktforschung	2 839	1 006 322	1 097	33 865	577	41 229	527	83 858
74	Sonst.freiberufl.,wiss.schaftl.u.techn.Tätigk.	2 446	669 083	1 113	34 388	610	42 912	467	70 869
75	Veterinärwesen	1 249	440 811	208	6 981	213	15 523	407	66 026
N	Erbr. v. sonst. Wirtsch. Dienstleistungen	11 981	10 303 675	3 547	111 552	2 251	161 030	3 185	492 032
77	Vermietung von beweglichen Sachen	2 265	3 109 387	666	21 097	480	33 867	487	76 619
78	Vermittlung und Überlassung v.Arbeitskräften	730	1 254 361	121	3 903	66	4 743	100	16 413
79	Reisebüros,-veranstalt.,Erbr.sonst.Res.dienstl.	1 030	1 964 317	292	9 427	260	19 048	261	40 629
80	Wach- und Sicherheitsdienste sowie Detekteien	442	500 416	117	3 616	75	5 238	93	14 602
81	Gebäudebetreuung; Garten- u.Landschaftsbau	5 574	2 332 712	1 486	47 332	983	71 092	1 920	292 509
82	Erbr.v.wirt.Dienstl.f.Untern,Priv.pers.a.n.g.	1 940	1 142 482	865	26 178	387	27 042	324	51 260
P	Erziehung und Unterricht	3 819	789 200	1 446	46 865	996	71 340	943	143 544
85	Erziehung und Unterricht	3 819	789 200	1 446	46 865	996	71 340	943	143 544
Q	Gesundheits- und Sozialwesen	3 710	6 127 295	1 157	36 499	712	51 036	621	99 826
86	Gesundheitswesen	2 941	4 403 090	895	27 981	530	37 959	501	80 694
87	Heime (ohne Erholungs- und Ferienheime)	268	1 464 415	56	1 723	41	2 992	40	6 411
88	Sozialwesen (ohne Heime)	501	259 790	206	6 795	141	10 086	80	12 721
R	Kunst, Unterhaltung und Erholung	6 815	2 265 837	2 967	92 875	1 549	109 499	1 249	196 310
90	Kreative, künstlerische u. unterhaltende Tätigk.	2 959	340 042	1 691	52 708	745	51 888	343	52 351
91	Bibliotheken, Archive, Museen,botan.,zool.Gärt.	110	86 882	24	773	27	1 946	26	4 249
92	Spiel-, Wett- und Lotteriewesen	767	1 089 116	138	4 519	105	8 004	222	37 320
93	Erbr.v.Dienstl.d.Sports,d.Unterhalt.u.d.Erholung	2 979	749 796	1 114	34 875	672	47 660	658	102 391
S	Erbringung von sonstigen Dienstleistungen	13 789	1 815 049	5 850	185 546	3 874	276 777	2 858	436 566
94	Inter.vert.,kirchl.u.a.rel.Ver.(oh.Soz.,Sport)	573	221 226	204	6 445	137	10 215	111	17 396
95	Reparatur von DV-geräten und Gebrauchsgütern	951	146 569	415	13 293	236	16 371	180	28 605
96	Erb.v.sonst.überwiegend persönl.Dienstleistungen	12 265	1 447 254	5 231	165 808	3 501	250 191	2 567	390 565

davon in Umsatzgrößenklassen von ... bis unter ... €											Systematik-Nr.
250 000 bis 500 000		500 000 bis 1 Mill.		1 Mill. bis 2 Mill.		2 Mill. bis 5 Mill.		5 Mill. und mehr			
Anzahl	1 000 €	Anzahl	1 000 €	Anzahl	1 000 €	Anzahl	1 000 €	Anzahl	1 000 €		
9	10	11	12	13	14	15	16	17	18		
284	100 794	174	118 106	76	105 072	60	176 730	38	627 573	47.4	
794	285 912	514	357 412	340	467 856	207	662 739	143	2 710 732	47.5	
528	184 212	303	209 840	110	149 190	55	146 203	12	140 016	47.6	
1 692	597 227	1 194	860 837	1 214	1 738 417	728	2 102 709	189	6 352 303	47.7	
76	26 008	30	21 113	6	7 057	4	9 578	-	-	47.8	
215	74 438	143	98 031	119	166 020	91	290 895	73	1 771 603	47.9	
1 308	464 283	1 123	796 522	943	1 334 186	742	2 346 406	423	10 079 560	H	
836	297 680	632	440 707	442	624 434	239	732 084	91	1 634 976	49	
146	50 001	182	136 856	264	•	227	•	67	1 501 469	50	
66	23 595	152	115 065	253	361 255	225	714 091	59	1 342 681	50.2	
3	1 081	6	3 858	1	•	3	•	3	44 744	51	
221	79 784	232	165 516	212	299 887	261	848 184	253	6 725 868	52	
13	4 756	12	9 078	13	20 046	13	38 860	14	449 742	52.1	
208	75 028	220	156 437	199	279 841	248	809 325	239	6 276 125	52.2	
102	35 737	71	49 584	24	33 429	12	37 612	9	172 503	53	
2 666	924 861	1 069	723 336	402	549 776	197	593 151	53	630 333	I	
566	200 714	359	247 705	190	261 511	93	285 331	22	290 699	55	
2 100	724 147	710	475 631	212	288 265	104	307 820	31	339 634	56	
799	280 822	549	391 661	323	456 684	223	697 554	173	3 593 749	J	
102	35 705	73	52 746	58	83 875	58	183 861	67	1 674 312	58	
53	19 132	39	27 758	21	29 443	16	53 312	3	•	59	
1	•	1	•	1	•	2	•	2	•	60	
20	7 443	6	•	8	11 351	6	•	11	477 878	61	
377	132 438	277	199 770	164	236 124	106	333 469	87	1 294 239	62	
246	•	153	106 395	71	•	35	103 080	3	72 282	63	
160	54 973	86	61 551	40	56 944	18	56 384	23	432 944	K	
55	19 140	39	28 435	25	33 879	11	37 541	15	268 225	64	
2	•	4	2 569	6	9 340	1	•	6	•	65	
103	•	43	30 547	9	13 725	6	•	2	•	66	
1 588	553 240	1 015	711 704	620	868 809	197	533 400	77	1 556 746	L	
1 588	553 240	1 015	711 704	620	868 809	197	533 400	77	1 556 746	68	
3 449	1 205 985	2 162	1 505 834	1 051	1 437 610	467	1 394 081	189	3 471 546	M	
1 274	448 642	831	572 172	357	487 533	110	318 375	29	420 069	69	
451	154 053	233	160 626	144	194 833	56	154 179	19	232 191	70	
1 017	356 062	722	510 069	362	499 200	192	585 219	97	2 055 751	71	
52	18 596	28	19 741	7	10 354	18	52 971	4	43 854	72	
252	88 072	190	135 713	109	149 179	64	197 229	23	277 177	73	
159	54 880	61	40 770	20	26 058	8	31 154	8	368 051	74	
244	85 681	97	66 742	52	70 452	19	54 953	9	74 453	75	
1 143	404 671	785	553 124	483	682 100	366	1 139 879	221	6 759 286	N	
231	83 187	174	121 928	119	168 117	72	209 848	36	2 394 724	77	
91	32 646	102	75 367	101	144 157	98	322 718	51	654 412	78	
100	35 230	50	36 161	29	39 274	24	73 830	14	1 710 717	79	
65	23 102	26	18 215	26	36 885	24	76 489	16	322 269	80	
516	181 534	340	234 138	155	215 658	107	318 214	67	972 235	81	
140	48 970	93	67 316	53	78 008	41	138 779	37	704 929	82	
265	90 040	101	68 561	32	42 628	17	50 732	19	275 490	P	
265	90 040	101	68 561	32	42 628	17	50 732	19	275 490	85	
469	172 160	382	263 595	180	250 494	76	236 127	113	5 017 557	Q	
415	152 901	357	246 575	148	203 713	41	127 681	54	3 525 586	86	
19	6 692	15	10 426	19	•	33	•	45	1 305 988	87	
35	12 568	10	6 594	13	•	2	•	14	185 983	88	
548	191 887	295	203 284	121	161 323	54	172 797	32	1 137 864	R	
94	32 483	44	31 510	26	33 561	9	28 495	7	57 045	90	
8	3 078	11	8 326	4	5 801	8	•	2	•	91	
158	55 360	80	54 124	43	58 055	14	•	7	827 661	92	
288	100 966	160	109 323	48	63 906	23	74 171	16	216 504	93	
841	289 285	241	160 057	65	87 222	37	112 423	23	267 173	S	
54	19 208	31	19 953	17	22 545	13	•	6	•	94	
59	21 284	46	30 893	10	11 888	3	•	2	•	95	
728	248 794	164	109 211	38	52 789	21	64 362	15	165 536	96	

## 2.3 Umsatzsteuerpflichtige, deren Lieferungen und Leistungen 2009 nach Rechtsformen und ausgewählten Wirtschaftszweigen

Systematik Nr.	Wirtschaftszweig	Steuerpflichtige	Lieferungen und Leistungen	darunter Umsatzsteuerpflichtige und deren Umsatz mit der Rechtsform					
				Einzelunternehmen		Personengesellschaften		Kapitalgesellschaften	
				Anzahl	1 000 €	Anzahl	1 000 €	Anzahl	1 000 €
A - S	Wirtschaftszweige insgesamt	265 258	427 211 016	179 036	48 691 411	39 763	119 168 434	38 592	227 213 290
A	Land- und Forstwirtschaft, Fischerei	10 000	5 516 407	7 423	1 993 624	2 105	1 977 495	340	1 298 789
01	Landwirtschaft, Jagd u. damit verb. Tätigkeiten	9 231	5 080 340	6 841	1 825 180	2 028	1 902 455	296	1 237 492
02	Forstwirtschaft und Holzeinschlag	622	366 132	471	151 090	60	39 070	29	45 039
03	Fischerei und Aquakultur	147	69 935	111	17 354	17	35 970	15	16 259
B	Bergbau und Gewinnung von Steinen und Erden	326	2 093 021	91	•	109	821 370	123	1 224 942
06	Gewinnung von Erdöl und Erdgas	2	•	-	-	-	-	2	•
08	Gewinnung v.Steinen und Erden, sonst. Bergbau	276	•	78	•	101	665 855	95	•
09	Erbr.v.DL.f.d.Bergb.u.f.d.Gew.v.Steinen u.Erden	48	608 059	13	•	8	155 515	26	•
C	Verarbeitendes Gewerbe	19 108	185 659 977	10 081	4 883 010	3 453	37 117 702	5 248	133 929 255
10	Herstellung v.Nahrungs- und Futtermitteln	3 191	24 953 284	2 131	1 322 042	497	11 281 959	505	11 363 907
11	Getränkeherstellung	178	1 525 386	51	20 207	61	613 392	29	869 434
13	Herstellung von Textilien	283	1 277 138	152	41 653	55	209 327	66	995 775
14	Herstellung von Bekleidung	271	656 266	173	42 191	53	356 839	39	231 356
15	Herstellung von Leder, Lederwaren und Schuhen	69	•	45	5 532	9	•	13	•
16	H.v.Holz-,Flecht-,Korb- u.Korkwaren(oh.Möbel)	1 227	1 653 506	824	288 857	200	567 025	197	794 777
17	Herstellung von Papier, Pappe und Waren daraus	219	3 582 386	71	•	62	1 727 206	82	•
18	H.v.Druckerz.;Vervielf.v.besp.Ton-,Bild-u.Dat.tr.	1 141	1 621 600	615	177 328	218	698 918	296	740 012
19	Kokerei und Mineralölverarbeitung	10	•	2	•	1	•	6	•
20	Herstellung von chemischen Erzeugnissen	347	8 330 142	74	25 633	86	2 121 307	162	3 256 416
21	Herstellung von pharmazeutischen Erzeugnissen	81	3 567 220	15	2 503	23	•	36	•
22	Herstellung von Gummi- und Kunststoffwaren	688	12 408 246	197	192 796	159	2 219 642	314	9 909 787
23	H.v.Glas,Glasw.,Keramik,Verarb.v.Steinen u.Erden	1 076	5 696 710	501	365 584	311	•	254	•
24	Metallerzeugung und -bearbeitung	204	10 903 575	59	32 984	52	1 455 153	85	9 410 675
25	Herstellung von Metallerzeugnissen	3 347	7 428 962	1 948	•	543	2 977 360	833	•
26	H.v.DV-Gerät.,elektron. u. opt. Erzeugnissen	759	2 361 547	317	113 157	101	756 325	322	1 349 858
27	Herstellung von elektrisch. Ausrüstungen	494	3 700 875	165	177 451	103	1 344 027	217	2 172 424
28	Maschinenbau	1 710	12 285 204	553	486 272	342	3 176 232	783	8 167 108
29	H.v.Kraftwagen und Kraftwagenteilen	410	74 464 102	185	87 728	89	•	124	•
30	Sonstiger Fahrzeugbau	228	1 695 202	103	35 005	52	456 964	65	•
31	Herstellung von Möbeln	1 095	1 548 900	737	231 567	168	826 894	186	489 344
32	Herstellung von sonstigen Waren	1 424	1 652 317	764	201 497	185	355 524	462	1 011 488
33	Reparatur u.Installation v.Masch. u.Ausrüstungen	656	1 333 702	399	•	83	320 898	172	861 041
D	Energieversorgung	3 917	21 758 915	1 034	145 708	2 448	4 629 110	361	16 310 527
35	Energieversorgung	3 917	21 758 915	1 034	145 708	2 448	4 629 110	361	16 310 527
35.1	Elektrizitätsversorgung	3 847	20 616 605	1 030	145 141	2 417	4 251 543	332	15 658 611
E	Wasserversorgung;Abw.,Abf.ents.,Bes.v.Umweltv.	1 029	2 696 635	353	117 702	162	552 946	337	1 629 701
36	Wasserversorgung	189	510 768	6	1 400	4	5 126	33	150 199
37	Abwasserentsorgung	128	199 361	52	•	24	89 711	47	88 206
38	Samml.,Behandl. u.Beseitig.v.Abfällen; Rückgew.	684	1 953 556	286	101 205	130	455 561	243	1 362 628
39	Beseitig. v.Umweltverschmutz.u.sonst.Entsorg.	28	32 950	9	•	4	2 548	14	28 668
F	Baugewerbe	29 511	22 405 406	19 066	5 653 121	3 653	8 052 909	5 832	8 287 246
41	Hochbau	4 120	6 060 944	1 501	900 719	1 018	2 473 820	1 496	2 643 392
42	Tiefbau	1 000	4 255 044	231	198 358	472	2 512 079	276	1 541 249
43	Vorber.Baustellenarb.,Bauinst.u.so.Ausb.gew.	24 391	12 089 418	17 334	4 554 044	2 163	3 067 010	4 060	4 102 605
G	Handel; Instandhaltung und Reparatur von Kfz.	61 619	121 855 929	43 227	21 359 245	7 060	45 352 371	9 955	41 424 197
45	Handel m. Kraftfahrz.; Instandh. u. Rep. v. Kfz	9 216	16 641 531	6 382	3 550 860	1 198	5 952 450	1 555	6 211 724
46	Großhandel (ohne Handel mit Kraftfahrzeugen)	19 617	73 962 006	11 210	5 708 261	2 605	29 618 246	4 850	26 106 646
46.1	Handelsvermittlung	9 382	2 548 916	7 022	1 143 414	638	375 752	1 299	766 241
46.2	Großh.m.landw. Grundstoffen u.lebend.Tieren	1 359	10 718 560	687	1 200 876	233	2 393 818	280	2 719 112
46.3	Gh.m.Nahrungs-,Genussm.,Getränken u.Tabakw.	1 544	16 949 183	680	857 929	319	8 912 462	480	5 067 546
46.4	Großhandel m.Gebrauchs- und Verbrauchsgütern	2 181	12 493 785	896	524 281	356	3 927 302	816	6 445 908
46.5	Gh.m.Geräten d.Informationen-u.Kommunik.technik	306	2 806 374	62	41 525	41	254 562	169	1 610 478
46.6	Gh.m.sonst. Maschinen, Ausrüstungen und Zubehör	1 735	6 333 974	692	631 001	300	1 430 730	701	3 996 766
46.7	Sonstiger Großhandel	2 597	20 814 742	1 005	1 225 042	649	11 945 070	860	4 995 940
46.9	Großhandel ohne ausgeprägten Schwerpunkt	513	1 296 473	166	84 193	69	378 550	245	504 655
47	Einzelhandel (oh.Handel mit Kraftfahrzeugen)	32 786	31 252 392	25 635	12 100 124	3 257	9 781 675	3 550	9 105 827
47.1	Einzelh.m.Waren versch. Art (i.Verkaufsräumen)	3 965	6 000 900	3 139	1 955 439	444	2 834 130	323	1 182 854
47.2	Einzelh.m.Nahr.-u.Genussm.,Getr.,Tabakw.(i.Verk.r.)	3 141	1 287 683	2 581	765 791	325	218 076	207	297 045
47.3	Einzelh.m.Motorenkraftstoffen (Tankstellen)	1 254	1 983 633	1 063	945 176	70	640 764	119	•

## **Noch 2.3 Umsatzsteuerpflichtige, deren Lieferungen und Leistungen 2009 nach Rechtsformen und ausgewählten Wirtschaftszweigen**

Systematik Nr.	Wirtschaftszweig	Steuerpflichtige	Lieferungen und Leistungen	darunter Umsatzsteuerpflichtige und deren Umsatz mit der Rechtsform					
				Einzelunternehmen		Personengesellschaften		Kapitalgesellschaften	
				Anzahl	1 000 €	Anzahl	1 000 €	Anzahl	1 000 €
47.4	Eh.m.Ger.d.Informations-u.Komm.techn.(i.Ver.k.r.)	2 006	1 251 597	1 446	327 358	191	459 754	356	451 453
47.5	Eh.m.so.HH.ger.,Textil.,Heim-,Einr.bed.(i.Ver.k.)	5 124	4 778 899	3 548	1 065 617	664	2 237 977	885	1 461 052
47.6	Eh.m.Verlagsprod.,Sportausr.,Spielw.(i.Ver.k.r.)	2 617	1 000 351	2 055	540 613	260	185 115	255	253 654
47.7	Einzelhandel m.sonstigen Gütern (in Verkaufsr.)	11 906	12 316 256	9 627	5 939 357	1 088	2 562 540	1 107	3 717 383
47.8	Einzelh. an Verkaufsständen und auf Märkten	586	107 311	521	89 341	43	9 638	17	•
47.9	Eh.,nicht i.Verkaufsr.,a.Verkaufsst.od.a.Märkt.	2 187	2 525 760	1 655	471 432	172	633 682	281	1 336 786
H	Verkehr und Lagerei	10 001	15 525 491	6 203	2 135 592	1 847	8 735 055	1 732	4 579 290
49	Landverkehr u.Transport in Rohrfernleitungen	5 727	4 062 811	4 302	1 465 403	556	1 248 593	782	1 327 172
50	Schifffahrt	1 118	2 813 526	203	64 216	822	2 492 393	86	256 346
50.2	Güterbeförderung i.d.See-u.Küstenschifffahrt	888	2 569 965	39	•	780	2 457 786	68	104 282
51	Luftfahrt	52	60 403	22	•	10	12 285	13	23 822
52	Lagerei, Erbr.v.sonst.Dienstleist.f.d.Verkehr	2 002	8 195 701	735	473 459	407	4 819 461	765	2 875 735
52.1	Lagerei	109	526 600	22	5 843	26	400 981	45	113 626
52.2	Erbringung v.sonstigen Dienstleist. f.d.Verkehr	1 893	7 669 101	713	467 616	381	4 418 480	720	2 762 109
53	Post-, Kurier- und Expressdienste	1 102	393 050	941	•	52	162 323	86	96 215
I	Gastgewerbe	21 666	5 005 028	18 019	3 015 381	1 808	878 423	1 312	1 010 043
55	Beherbergung	4 801	1 582 466	3 587	717 827	797	413 610	355	416 222
56	Gastronomie	16 865	3 422 562	14 432	2 297 554	1 011	464 813	957	593 821
J	Information und Kommunikation	8 983	5 953 987	5 620	696 396	876	2 130 720	2 102	2 908 608
58	Verlagswesen	819	2 071 399	315	75 625	207	1 614 352	251	361 404
59	H.,Verlg.,Vertr.v.Film.,Ferns.;Kino;Verl.v.Musik	483	190 733	263	•	81	60 290	110	82 719
60	Rundfunkveranstalter	13	50 792	1	•	4	•	7	7 228
61	Telekommunikation	238	530 047	148	•	19	•	60	487 196
62	Erbr.v.Dienstleist.der Informationstechnologie	4 459	2 471 859	2 697	311 062	361	338 777	1 281	1 726 704
63	Informationsdienstleistungen	2 971	639 158	2 196	249 240	204	63 465	393	243 356
K	Erbr. v. Finanz- u.Versicherungsdienstleist.	1 817	776 060	782	63 862	243	83 157	574	212 629
64	Erbringung von Finanzdienstleistungen	370	409 716	5	422	13	27 823	180	113 001
65	Versich.,Rückversich.u.Pens.kassen(oh.Sozialv.)	27	150 864	-	-	1	•	4	5 022
66	Mit Finanz- u.Versich.dienstl. verbund.Tätigk.	1 420	215 480	777	63 440	229	•	390	94 607
L	Grundstücks- und Wohnungswesen	23 713	5 551 095	12 873	1 482 731	8 546	2 118 207	1 949	1 392 289
68	Grundstücks- und Wohnungswesen	23 713	5 551 095	12 873	1 482 731	8 546	2 118 207	1 949	1 392 289
M	Erbr. v. freiberufl.,wiss.u.techn.Dienstl.	33 454	11 112 009	23 970	3 218 069	3 918	3 594 950	4 922	3 851 658
69	Rechts- und Steuerberatung, Wirtschaftsprüfung	8 578	2 773 283	6 309	979 381	1 673	1 190 654	552	546 275
70	Verwalt.u.Führ.v.Untern.u.Betr.; Untern.beratung	6 691	1 336 646	4 183	387 472	421	211 964	1 860	673 640
71	Archit.,Ing.bür.,techn.,physikal.u.chem.Unters.	10 915	4 694 618	8 072	1 157 186	1 122	1 508 509	1 588	1 893 372
72	Forschung und Entwicklung	736	191 245	514	44 608	38	16 478	138	•
73	Werbung und Marktforschung	2 839	1 006 322	1 855	215 290	273	171 632	553	491 691
74	Sonst.freiberufl.,wiss.schaftl.u.techn.Tätigk.	2 446	669 083	1 984	185 179	206	333 168	222	134 932
75	Veterinärwesen	1 249	440 811	1 053	248 952	185	162 545	9	•
N	Erbr. v. sonst. Wirtsch. Dienstleistungen	11 981	10 303 675	8 358	1 510 580	1 314	1 957 413	1 962	5 153 700
77	Vermietung von beweglichen Sachen	2 265	3 109 387	1 446	•	454	414 772	298	824 096
78	Vermittlung und Überlassung v.Arbeitskräften	730	1 254 361	217	91 603	88	132 436	398	1 008 230
79	Reisebüros,-veranstalt.,Erbr.sonst.Res.dienstl.	1 030	1 964 317	578	95 458	102	46 971	292	1 773 803
80	Wach- und Sicherheitsdienste sowie Detekteien	442	500 416	241	•	64	200 846	122	241 368
81	Gebäudebetreuung; Garten- u.Landschaftsbau	5 574	2 332 712	4 589	779 321	404	869 114	531	672 634
82	Erbr.v.wirt.Dienstl.f.Untern,Priv.pers.a.n.g.	1 940	1 142 482	1 287	•	202	293 274	321	633 570
P	Erziehung und Unterricht	3 819	789 200	3 198	•	218	62 472	282	249 570
85	Erziehung und Unterricht	3 819	789 200	3 198	•	218	62 472	282	249 570
Q	Gesundheits- und Sozialwesen	3 710	6 127 295	2 295	431 831	667	667 441	296	2 174 539
86	Gesundheitswesen	2 941	4 403 090	2 098	388 439	607	566 994	159	1 688 479
87	Heime (ohne Erholungs- und Ferienheime)	268	1 464 415	31	32 118	30	98 227	81	408 761
88	Sozialwesen (ohne Heime)	501	259 790	166	11 273	30	2 221	56	77 299
R	Kunst, Unterhaltung und Erholung	6 815	2 265 837	4 713	556 340	639	246 094	569	1 266 808
90	Kreative, künstlerische u. unterhaltende Tätigk.	2 959	340 042	2 635	201 361	211	62 633	77	50 216
91	Bibliotheken, Archive, Museen,botan.,zool.Gärt.	110	86 882	48	6 065	12	12 686	17	52 779
92	Spiel-, Wett- und Lotteriewesen	767	1 089 116	489	135 837	77	55 207	191	891 561
93	Erbr.v.Dienstl.d.Sports,d.Unterhalt.u.d.Erholung	2 979	749 796	1 541	213 077	339	115 567	284	272 252
S	Erbringung von sonstigen Dienstleistungen	13 789	1 815 049	11 730	1 068 653	697	190 600	696	309 500
94	Inter.vert.,kirchl.u.a.rel.Ver.(oh.Soz.,Sport)	573	221 226	40	2 207	12	4 255	64	18 828
95	Reparatur von DV-geräten und Gebrauchsgütern	951	146 569	833	86 163	38	8 930	71	50 910
96	Erbr.v.sonst.überwiegend persönl.Dienstleistungen	12 265	1 447 254	10 857	980 283	647	177 415	561	239 762

## 2.4 Umsatzsteuerpflichtige, deren Lieferungen und Leistungen 2009 nach der Besteuerung der Umsätze und ausgewählten Wirtschaftszweigen

Systematik-Nr.	Wirtschaftszweig	Steuerpflichtige	Lieferungen und Leistungen	Steuerpflichtige Umsätze			
				zu 19 %		zu 7 %	
		Anzahl	1 000 €	Fälle	1 000 €	Fälle	1 000 €
		1	2	3	4	5	6
A - S	Wirtschaftszweige insgesamt	265 258	427 211 016	259 520	264 157 144	68 248	52 789 569
A	Land- und Forstwirtschaft, Fischerei	10 000	5 516 407	8 870	1 269 323	6 519	3 519 018
01	Landwirtschaft, Jagd u. damit verb. Tätigkeiten	9 231	5 080 340	8 145	964 533	6 197	3 463 329
02	Forstwirtschaft und Holzeinschlag	622	366 132	621	299 462	189	21 960
03	Fischerei und Aquakultur	147	69 935	104	5 327	133	33 729
B	Bergbau und Gewinnung von Steinen und Erden	326	2 093 021	323	1 487 537	50	35 388
06	Gewinnung von Erdöl und Erdgas	2	•	2	•	1	•
08	Gewinnung v.Steinen und Erden, sonst. Bergbau	276	•	273	•	48	•
09	Erbr.v.DL.f.d.Bergb.u.f.d.Gew.v.Steinen u.Erden	48	608 059	48	316 211	1	
C	Verarbeitendes Gewerbe	19 108	185 659 977	18 731	91 050 272	5 091	19 512 396
10	Herstellung v.Nahrungs- und Futtermitteln	3 191	24 953 284	3 061	1 819 991	2 819	18 698 512
11	Getränkeherstellung	178	1 525 386	178	1 219 656	58	19 739
13	Herstellung von Textilien	283	1 277 138	282	845 871	22	34 663
14	Herstellung von Bekleidung	271	656 266	270	442 234	20	248
15	Herstellung von Leder, Lederwaren und Schuhen	69	•	69	•	6	•
16	H.v.Holz-, Flecht-, Korb- u.Korkwaren(oh.Möbel)	1 227	1 653 506	1 220	1 287 691	164	55 463
17	Herstellung von Papier, Pappe und Waren daraus	219	3 582 386	219	2 099 105	38	1 708
18	H.v.Druckerz.;Vervielf.v.besp.Ton-,Bild-u.Dat.tr.	1 141	1 621 600	1 136	1 408 758	460	97 847
19	Kokerei und Mineralölverarbeitung	10	•	9	•	2	•
20	Herstellung von chemischen Erzeugnissen	347	8 330 142	342	5 590 350	66	74 529
21	Herstellung von pharmazeutischen Erzeugnissen	81	3 567 220	80	798 667	34	46 602
22	Herstellung von Gummi- und Kunststoffwaren	688	12 408 246	685	7 482 474	38	2 573
23	H.v.Glas,Glasw.,Keramik,Verarb.v.Steinen u.Erden	1 076	5 696 710	1 064	4 487 559	73	368
24	Metallerzeugung und -bearbeitung	204	10 903 575	196	6 547 692	16	5 738
25	Herstellung von Metallerzeugnissen	3 347	7 428 962	3 297	5 475 998	110	888
26	H.v.DV-Gerät.,elektron. u. opt. Erzeugnissen	759	2 361 547	755	1 405 771	67	11 951
27	Herstellung von elektrisch. Ausrüstungen	494	3 700 875	489	2 386 870	23	785
28	Maschinenbau	1 710	12 285 204	1 702	6 721 061	76	5 414
29	H.v.Kraftwagen und Kraftwagenteilen	410	74 464 102	410	34 232 536	19	26 815
30	Sonstiger Fahrzeugbau	228	1 695 202	225	826 725	11	2 565
31	Herstellung von Möbeln	1 095	1 548 900	1 091	1 259 218	54	450
32	Herstellung von sonstigen Waren	1 424	1 652 317	1 303	718 448	879	419 645
33	Reparatur u.Installation v.Masch. u.Ausrüstungen	656	1 333 702	648	1 088 699	36	4 446
D	Energieversorgung	3 917	21 758 915	3 901	20 241 933	397	632 162
35	Energieversorgung	3 917	21 758 915	3 901	20 241 933	397	632 162
35.1	Elektrizitätsversorgung	3 847	20 616 605	3 831	19 223 429	372	555 855
E	Wasserversorgung;Abw.,Abf.ents.,Bes.v.Umwelvtv.	1 029	2 696 635	1 006	1 895 684	246	531 920
36	Wasserversorgung	189	510 768	169	68 535	167	505 985
37	Abwasserentsorgung	128	199 361	127	184 233	14	11 680
38	Samml.,Behandl. u.Beseitig.v.Abfällen; Rückgew.	684	1 953 556	682	1 610 594	65	14 255
39	Beseitig. v.Umweltverschmutz.u.sonst.Entsorg.	28	32 950	28	32 321	-	-
F	Baugewerbe	29 511	22 405 406	28 864	17 355 791	716	12 232
41	Hochbau	4 120	6 060 944	3 997	4 661 601	78	661
42	Tiefbau	1 000	4 255 044	927	2 831 576	42	1 082
43	Vorber.Baustellenarb.,Bauinst.u.so.Ausb.gew.	24 391	12 089 418	23 940	9 862 615	596	10 488
G	Handel; Instandhaltung und Reparatur von Kfz.	61 619	121 855 929	60 558	84 819 644	21 267	24 713 873
45	Handel m. Kraftfahrz.; Instandh. u. Rep. v. KFZ	9 216	16 641 531	9 192	15 429 248	645	13 361
46	Großhandel (ohne Handel mit Kraftfahrzeugen)	19 617	73 962 006	19 192	45 080 970	4 918	18 711 507
46.1	Handelsvermittlung	9 382	2 548 916	9 248	2 090 462	1 373	159 050
46.2	Großh.m.landw. Grundstoffen u.lebend.Tieren	1 359	10 718 560	1 231	2 134 442	1 186	8 038 152
46.3	Gh.m.Nahrungs-,Genussm.,Getränken u.Tabakw.	1 544	16 949 183	1 440	5 720 698	1 180	9 740 554
46.4	Großhandel m.Gebrauchs- und Verbrauchsgütern	2 181	12 493 785	2 164	9 520 114	465	448 480
46.5	Gh.m.Geräten d.Informationen-u.Kommunik.technik	306	2 806 374	306	2 104 006	28	192
46.6	Gh.m.sonst. Maschinen, Ausrüstungen und Zubehör	1 735	6 333 974	1 722	5 156 220	174	9 260
46.7	Sonstiger Großhandel	2 597	20 814 742	2 585	17 473 092	422	176 941
46.9	Großhandel ohne ausgeprägten Schwerpunkt	513	1 296 473	496	881 936	90	138 879
47	Einzelhandel (oh.Handel mit Kraftfahrzeugen)	32 786	31 252 392	32 174	24 309 426	15 704	5 989 005
47.1	Einzelh.m.Waren versch. Art (i.Verkaufsräumen)	3 965	6 000 900	3 906	2 912 002	2 982	2 988 966
47.2	Eh.m.Nahr.-u.Genussm.,Getr.,Tabakw.(i.Verk.r.)	3 141	1 287 683	2 849	478 732	2 735	779 877
47.3	Einzelh.m.Motorenkraftstoffen (Tankstellen)	1 254	1 983 633	1 254	1 848 490	1 045	130 132

Steuerpflichtige Umsätze		Steuerfreie Umsätze						Systematik-Nr.
zu anderen Steuersätzen		zusammen		darunter				
				mit Vorsteuerabzug		ohne Vorsteuerabzug		
Fälle	1 000 €	Fälle	1 000 €	Fälle	1 000 €	Fälle	1 000 €	
7	8	9	10	11	12	13	14	
15 648	- 240 571	43 238	101 967 649	28 169	90 116 628	18 425	11 849 137	A - S
282	2 128	941	672 480	497	631 342	494	40 002	A
249	2 067	869	601 853	444	585 639	470	15 077	01
32	58	46	39 751	29	14 927	22	24 825	02
1	3	26	30 875	24	30 775	2	100	03
49	- 7 136	106	514 794	96	511 922	24	2 873	B
1	•	1	•	-	-	1	•	06
43	•	82	•	74	•	20	•	08
5	- 5	23	289 092	22	288 723	3	369	09
1 753	- 42 939	5 920	73 436 945	5 396	71 058 553	1 155	2 378 392	C
68	- 11 111	588	4 431 075	475	4 412 604	206	18 471	10
20	256	39	284 119	30	280 991	15	3 129	11
28	- 505	112	396 567	107	394 977	12	1 591	13
29	- 156	88	213 940	81	211 351	17	2 589	14
7	•	27	•	25	•	3	•	15
115	- 460	236	262 186	202	260 892	54	1 294	16
32	- 4	118	1 458 004	115	1 454 450	18	3 554	17
125	- 469	350	115 183	314	113 806	83	1 376	18
3	•	6	•	6	•	-	-	19
54	289	212	2 632 178	203	2 609 797	47	22 381	20
8	150	52	2 721 336	51	2 718 315	8	3 021	21
110	- 1 666	413	4 875 827	399	4 849 449	59	26 378	22
185	8 029	282	1 046 165	242	1 034 168	68	11 997	23
29	922	86	4 318 450	83	4 213 253	18	105 198	24
298	- 4 647	861	1 549 089	784	1 538 205	161	10 883	25
68	- 3 139	345	926 257	317	920 992	55	5 265	26
59	- 12 558	227	1 285 351	220	1 285 006	24	345	27
204	- 8 070	898	5 157 186	880	5 144 971	107	12 215	28
52	- 3 521	211	40 182 959	197	38 068 672	38	2 114 287	29
16	- 5 909	87	531 986	81	531 664	12	322	30
128	599	191	249 166	164	245 082	45	4 084	31
51	- 661	290	514 330	240	484 953	73	29 377	32
64	- 294	201	184 450	180	183 818	32	632	33
110	- 49 080	192	356 661	75	136 423	132	220 237	D
110	- 49 080	192	356 661	75	136 423	132	220 237	35
91	- 44 976	171	305 230	71	131 160	113	174 070	35.1
183	- 72 256	252	325 640	190	315 414	85	10 225	E
86	- 71 506	36	7 527	11	1 415	28	6 111	36
16	- 79	17	1 140	10	1 058	7	82	37
79	- 649	198	316 972	168	312 940	50	4 032	38
2	- 23	1	1	1	1	-	-	39
2 355	- 47 730	2 267	467 551	1 409	149 237	990	318 314	F
348	- 18 692	533	318 127	129	21 491	430	296 636	41
141	- 12 514	118	39 517	90	35 564	40	3 953	42
1 866	- 16 524	1 616	109 906	1 190	92 182	520	17 724	43
3 567	- 30 114	14 987	11 646 781	12 500	11 295 297	3 891	351 484	G
828	- 2 879	3 180	1 130 870	2 663	1 097 478	999	33 391	45
1 544	- 27 185	6 081	9 648 457	5 559	9 526 457	1 022	122 000	46
233	- 209	1 898	246 384	1 654	242 195	330	4 188	46.1
67	- 12 415	388	545 509	349	492 214	95	53 295	46.2
114	- 316	480	1 482 807	424	1 475 148	93	7 659	46.3
284	- 3 225	964	2 490 082	900	2 464 713	155	25 369	46.4
44	- 267	151	693 269	147	691 807	20	1 462	46.5
229	- 1 018	930	1 126 877	893	1 119 777	143	7 099	46.6
525	- 9 724	994	2 818 577	928	2 797 937	156	20 640	46.7
48	- 10	276	244 952	264	242 665	30	2 287	46.9
1 195	- 50	5 726	867 455	4 278	671 362	1 870	196 093	47
76	- 188	733	98 640	379	91 221	401	7 419	47.1
52	65	272	28 720	180	27 355	107	1 365	47.2
49	62	154	4 556	67	2 608	99	1 948	47.3



## **Noch 2.4 Umsatzsteuerpflichtige, deren Lieferungen und Leistungen 2008 nach der Besteuerung der Umsätze und ausgewählten Wirtschaftszweigen**

Systematik-Nr.	Wirtschaftszweig	Steuerpflichtige	Lieferungen und Leistungen	Steuerpflichtige Umsätze			
				zu 19%		zu 7 %	
				Fälle	1 000 €	Fälle	1 000 €
		Anzahl	1 000 €	Fälle	1 000 €	Fälle	1 000 €
		1	2	3	4	5	6
47.4	Eh.m.Ger.d.Informations-u.Komm.techn.(i.Ver.k.r.)	2 006	1 251 597	2 002	1 206 682	190	3 382
47.5	Eh.m.so.HH.ger.,Textil.,Heim-,Einr.bed.(i.Ver.k.)	5 124	4 778 899	5 107	4 501 112	678	66 801
47.6	Eh.m.Verlagsprod.,Sportausr.,Spielw.(i.Ver.k.r.)	2 617	1 000 351	2 593	710 586	1 472	271 588
47.7	Einzelhandel m.sonstigen Gütern (in Verkaufs.r.)	11 906	12 316 256	11 803	10 691 255	5 527	1 340 008
47.8	Einzelh. an Verkaufsständen und auf Märkten	586	107 311	525	38 987	416	65 745
47.9	Eh.,nicht i.Verkaufsr.,a.Verkaufsst.od.a.Märkt.	2 187	2 525 760	2 135	1 921 581	659	342 505
H	Verkehr und Lagerei	10 001	15 525 491	9 278	10 228 938	2 194	717 052
49	Landverkehr u.Transport in Rohrfernleitungen	5 727	4 062 811	5 693	3 285 846	1 909	485 329
50	Schifffahrt	1 118	2 813 526	461	202 822	61	44 926
50.2	Güterbeförderung i.d.See-u.Küstenschifffahrt	888	2 569 965	237	76 132	32	6 215
51	Luftfahrt	52	60 403	50	23 713	3	77
52	Lagerei, Erbr.v.sonst.Dienstleist.f.d.Verkehr	2 002	8 195 701	1 973	6 335 237	162	183 770
52.1	Lagerei	109	526 600	108	346 258	20	169 856
52.2	Erbringung v.sonstigen Dienstleist. f.d.Verkehr	1 893	7 669 101	1 865	5 988 980	142	13 913
53	Post-, Kurier- und Expressdienste	1 102	393 050	1 101	381 319	59	2 951
I	Gastgewerbe	21 666	5 005 028	21 532	4 044 412	16 631	895 058
55	Beherbergung	4 801	1 582 466	4 799	1 473 219	2 660	59 517
56	Gastronomie	16 865	3 422 562	16 733	2 571 193	13 971	835 541
J	Information und Kommunikation	8 983	5 953 987	8 920	4 825 872	1 186	870 522
58	Verlagswesen	819	2 071 399	798	1 230 743	420	790 369
59	H.,Verlg.,Vertr.v.Film.,Ferns.;Kino;Verl.v.Musik	483	190 733	476	121 129	260	63 543
60	Rundfunkveranstalter	13	50 792	13	50 426	4	327
61	Telekommunikation	238	530 047	236	514 790	31	568
62	Erbr.v.Dienstleist.der Informationstechnologie	4 459	2 471 859	4 451	2 320 976	240	5 402
63	Informationsdienstleistungen	2 971	639 158	2 946	587 807	231	10 314
K	Erbr. v. Finanz- u.Versicherungsdienstleist.	1 817	776 060	1 808	716 153	192	50 797
64	Erbringung von Finanzdienstleistungen	370	409 716	368	355 199	115	48 951
65	Versich.,Rückversich.u.Pens.kassen(oh.Sozialv.)	27	150 864	27	150 403	8	351
66	Mit Finanz- u.Versich.dienstl. verbund.Tätigk.	1 420	215 480	1 413	210 551	69	1 496
L	Grundstücks- und Wohnungswesen	23 713	5 551 095	23 606	3 729 316	953	66 856
68	Grundstücks- und Wohnungswesen	23 713	5 551 095	23 606	3 729 316	953	66 856
M	Erbr. v. freiberufl.,wiss.u.techn.Dienstl.	33 454	11 112 009	33 328	10 284 841	3 097	198 614
69	Rechts- und Steuerberatung, Wirtschaftsprüfung	8 578	2 773 283	8 565	2 733 211	500	7 099
70	Verwalt.u.Führ.v.Untern.u.Betr.; Untern.beratung	6 691	1 336 646	6 663	1 271 296	381	13 411
71	Archit.,Ing.bür.;techn.,physikal.u.chem.Unters.	10 915	4 694 618	10 871	4 264 390	452	35 615
72	Forschung und Entwicklung	736	191 245	726	167 543	94	10 520
73	Werbung und Marktforschung	2 839	1 006 322	2 836	952 775	314	23 391
74	Sonst.freiberufl.,wiss.schaftl.u.techn.Tätigk.	2 446	669 083	2 419	479 785	366	84 797
75	Veterinärwesen	1 249	440 811	1 248	415 841	990	23 781
N	Erbr. v. sonst. Wirtsch. Dienstleistungen	11 981	10 303 675	11 912	8 372 393	1 755	248 149
77	Vermietung von beweglichen Sachen	2 265	3 109 387	2 255	2 812 746	281	21 374
78	Vermittlung und Überlassung v.Arbeitskräften	730	1 254 361	724	1 215 868	53	7 578
79	Reisebüros,-veranstalt.,Erbr.sonst.Res.dienstl.	1 030	1 964 317	1 018	736 254	211	17 254
80	Wach- und Sicherheitsdienste sowie Detekteien	442	500 416	441	491 441	13	3 069
81	Gebäudebetreuung; Garten- u.Landschaftsbau	5 574	2 332 712	5 546	2 125 017	1 016	93 620
82	Erbr.v.wirt.Dienstl.f.Untern,Priv.pers.a.n.g.	1 940	1 142 482	1 928	991 067	181	105 254
P	Erziehung und Unterricht	3 819	789 200	3 780	480 123	1 501	33 443
85	Erziehung und Unterricht	3 819	789 200	3 780	480 123	1 501	33 443
Q	Gesundheits- und Sozialwesen	3 710	6 127 295	3 126	598 373	1 572	365 588
86	Gesundheitswesen	2 941	4 403 090	2 413	500 395	1 225	168 641
87	Heime (ohne Erholungs- und Ferienheime)	268	1 464 415	252	57 820	185	168 374
88	Sozialwesen (ohne Heime)	501	259 790	461	40 157	162	28 573
R	Kunst, Unterhaltung und Erholung	6 815	2 265 837	6 270	1 148 560	3 619	299 610
90	Kreative, künstlerische u. unterhaltende Tätigk.	2 959	340 042	2 539	181 787	1 697	126 501
91	Bibliotheken, Archive, Museen,botan.,zool.Gärt.	110	86 882	103	36 701	78	13 458
92	Spiel-, Wett- und Lotteriewesen	767	1 089 116	764	352 045	239	13 777
93	Erbr.v.Dienstl.d.Sports,d.Unterhalt.u.d.Erholung	2 979	749 796	2 864	578 027	1 605	145 874
S	Erbringung von sonstigen Dienstleistungen	13 789	1 815 049	13 707	1 607 979	1 262	86 889
94	Inter.vert.,kirchl.u.a.rel.Ver.(oh.Soz.,Sport)	573	221 226	545	121 154	298	38 652
95	Reparatur von DV-geräten und Gebrauchsgütern	951	146 569	950	136 701	42	1 272
96	Erb.v.sonst.überwiegend persönl.Dienstleistungen	12 265	1 447 254	12 212	1 350 123	922	46 965



Steuerpflichtige Umsätze		Steuerfreie Umsätze						Systematik-Nr.	
zu anderen Steuersätzen		zusammen		darunter					
				mit Vorsteuerabzug		ohne Vorsteuerabzug			
Fälle	1 000 €	Fälle	1 000 €	Fälle	1 000 €	Fälle	1 000 €		
7	8	9	10	11	12	13	14		
125	- 52	415	36 184	307	32 664	162	3 519	47.4	
429	- 221	1 039	147 033	856	134 782	252	12 252	47.5	
47	- 1	560	17 873	391	12 316	223	5 557	47.6	
310	281	2 018	278 155	1 638	247 476	499	30 679	47.7	
7	34	43	1 806	28	1 689	17	117	47.8	
100	- 30	492	254 487	432	121 251	110	133 236	47.9	
348	3 394	2 917	4 410 239	2 494	4 269 061	620	141 178	H	
193	3 951	1 137	158 842	867	129 796	361	29 046	49	
2	104	831	2 563 424	821	2 499 854	24	63 570	50	
1	1	789	2 487 617	785	2 429 440	13	58 176	50.2	
5	- 43	11	36 055	9	27 357	4	8 698	51	
139	- 661	833	1 643 557	732	1 604 494	187	39 064	52	
3	- 442	29	10 827	19	10 533	12	294	52.1	
136	- 219	804	1 632 730	713	1 593 960	175	38 770	52.2	
9	43	105	8 361	65	7 560	44	801	53	
178	574	1 105	58 007	273	5 592	872	52 408	I	
73	87	551	47 269	94	1 547	480	45 715	55	
105	486	554	10 738	179	4 045	392	6 693	56	
373	- 745	1 415	198 992	1 076	168 721	459	30 270	J	
116	- 827	235	49 512	206	48 579	59	933	58	
13	- 21	86	5 948	55	5 354	37	594	59	
4	- 29	3	67	2	66	2	1	60	
13	1 173	32	2 478	22	2 199	10	280	61	
165	- 873	725	115 072	569	92 711	216	22 362	62	
62	- 169	334	25 914	222	19 813	135	6 100	63	
63	- 45	74	7 677	74	7 677	-	-	K	
15	- 62	18	5 083	18	5 083	-	-	64	
6	54	-	-	-	-	-	-	65	
42	- 37	56	2 593	56	2 593	-	-	66	
611	- 169	4 083	1 624 872	517	39 573	3 692	1 585 298	L	
611	- 169	4 083	1 624 872	517	39 573	3 692	1 585 298	68	
4 655	7 807	3 294	394 351	1 678	296 212	1 777	98 139	M	
3 421	13 326	597	7 225	158	1 743	460	5 483	69	
143	110	743	40 621	324	18 635	459	21 986	70	
621	- 5 285	1 010	207 878	599	152 913	459	54 965	71	
18	- 345	116	13 020	69	8 896	55	4 124	72	
101	66	394	23 029	294	19 936	125	3 093	73	
57	- 358	299	101 692	179	93 466	135	8 226	74	
294	292	135	886	55	623	84	263	75	
568	- 3 194	1 526	1 505 308	1 028	1 171 059	785	333 509	N	
125	- 2 588	302	259 089	225	122 057	102	137 032	77	
47	- 432	100	20 588	59	15 649	44	4 939	78	
30	20	571	1 159 656	444	981 851	368	177 805	79	
23	99	49	4 236	23	410	31	3 826	80	
267	- 548	302	26 150	169	20 251	139	5 158	81	
76	255	202	35 590	108	30 842	101	4 749	82	
177	- 800	961	275 949	125	4 290	876	271 659	P	
177	- 800	961	275 949	125	4 290	876	271 659	85	
43	101	1 628	5 161 847	96	30 594	1 576	5 131 253	Q	
28	69	1 440	3 732 638	65	23 321	1 404	3 709 318	86	
7	145	104	1 238 072	19	7 234	97	1 230 838	87	
8	- 113	84	191 137	12	39	75	191 098	88	
100	- 670	733	812 210	261	8 745	511	803 465	R	
29	40	313	30 089	140	5 564	193	24 525	90	
5	- 483	30	37 187	11	224	21	36 963	91	
7	3	85	723 196	18	196	70	723 000	92	
59	- 230	305	21 738	92	2 761	227	18 977	93	
233	305	837	97 346	384	16 916	486	80 430	S	
20	55	105	61 332	32	1 878	80	59 454	94	
26	- 42	86	6 596	62	6 411	26	185	95	
187	292	646	29 418	290	8 627	380	20 791	96	

## 2.5 Umsatzsteuerpflichtige, deren Lieferungen und Leistungen 2009 und Organkreise nach ausgewählten Wirtschaftszweigen

Systematik-Nr.	Wirtschaftszweig	insgesamt		darunter Organkreise		Anteil der Organkreise an den Steuerpflichtigen des Wirtschaftsbereiches	Anteil der Organkreise an den Lieferungen und Leistungen des Wirtschaftsbereiches
		Steuerpflichtige	Lieferungen und Leistungen	Steuerpflichtige	Lieferungen und Leistungen		
		Anzahl	1 000	Anzahl	1 000	%	
A - S	Wirtschaftszweige insgesamt	265 258	427 211 016	5 423	170 340 460	2,0	39,9
A	Land- und Forstwirtschaft, Fischerei	10 000	5 516 407	59	558 742	0,6	10,1
01	Landwirtschaft, Jagd u. damit verb. Tätigkeiten	9 231	5 080 340	54	542 665	0,6	10,7
02	Forstwirtschaft und Holzeinschlag	622	366 132	5	16 077	0,8	4,4
03	Fischerei und Aquakultur	147	69 935	-	-	-	-
B	Bergbau und Gewinnung von Steinen und Erden	326	2 093 021	20	353 895	6,1	16,9
06	Gewinnung von Erdöl und Erdgas	2	•	-	-	-	-
08	Gewinnung v.Steinen und Erden, sonst. Bergbau	276	•	16	78 068	5,8	•
09	Erbr.v.DL.f.d.Bergb.u.f.d.Gew.v.Steinen u.Erden	48	608 059	4	275 826	8,3	45,4
C	Verarbeitendes Gewerbe	19 108	185 659 977	1 302	113 747 245	6,8	61,3
10	Herstellung v.Nahrungs- und Futtermitteln	3 191	24 953 284	133	7 917 562	4,2	31,7
11	Getränkeherstellung	178	1 525 386	13	1 072 964	7,3	70,3
13	Herstellung von Textilien	283	1 277 138	16	894 835	5,7	70,1
14	Herstellung von Bekleidung	271	656 266	17	214 377	6,3	32,7
15	Herstellung von Leder, Lederwaren und Schuhen	69	•	3	87 936	4,3	•
16	H.v.Holz-, Flecht-, Korb- u. Korkwaren (oh. Möbel)	1 227	1 653 506	66	771 161	5,4	46,6
17	Herstellung von Papier, Pappe und Waren daraus	219	3 582 386	20	1 673 668	9,1	46,7
18	H.v.Druckerz.; Vervielf. v.besp. Ton-, Bild- u. Dat.tr.	1 141	1 621 600	57	•	5,0	•
19	Kokerei und Mineralölverarbeitung	10	•	1	•	10,0	•
20	Herstellung von chemischen Erzeugnissen	347	8 330 142	33	•	9,5	•
21	Herstellung von pharmazeutischen Erzeugnissen	81	3 567 220	11	382 051	13,6	10,7
22	Herstellung von Gummi- und Kunststoffwaren	688	12 408 246	93	9 374 159	13,5	75,5
23	H.v.Glas, Glasw., Keramik, Verarb.v.Steinen u.Erden	1 076	5 696 710	80	3 043 760	7,4	53,4
24	Metallerzeugung und -bearbeitung	204	10 903 575	15	3 609 786	7,4	33,1
25	Herstellung von Metallerzeugnissen	3 347	7 428 962	250	2 202 528	7,5	29,6
26	H.v.DV-Gerät., elektron. u. opt. Erzeugnissen	759	2 361 547	37	682 358	4,9	28,9
27	Herstellung von elektrisch. Ausrüstungen	494	3 700 875	57	1 847 442	11,5	49,9
28	Maschinenbau	1 710	12 285 204	203	5 722 148	11,9	46,6
29	H.v.Kraftwagen und Kraftwagenteilen	410	74 464 102	37	•	9,0	•
30	Sonstiger Fahrzeugbau	228	1 695 202	15	496 233	6,6	29,3
31	Herstellung von Möbeln	1 095	1 548 900	58	349 719	5,3	22,6
32	Herstellung von sonstigen Waren	1 424	1 652 317	53	661 501	3,7	40,0
33	Reparatur u.Installation v.Masch. u.Ausrüstungen	656	1 333 702	34	187 383	5,2	14,0
D	Energieversorgung	3 917	21 758 915	34	11 450 969	0,9	52,6
35	Energieversorgung	3 917	21 758 915	34	11 450 969	0,9	52,6
35.1	Elektrizitätsversorgung	3 847	20 616 605	28	10 869 862	0,7	52,7
E	Wasserversorgung; Abw., Abf.ents., Bes.v.Umweltv.	1 029	2 696 635	49	615 545	4,8	22,8
36	Wasserversorgung	189	510 768	1	•	0,5	•
37	Abwasserentsorgung	128	199 361	4	50 485	3,1	25,3
38	Samml., Behandl. u.Beseitig.v.Abfällen; Rückgew.	684	1 953 556	42	558 691	6,1	28,6
39	Beseitig. v.Umweltverschmutz. u.sonst.Entsorg.	28	32 950	2	•	7,1	•
F	Baugewerbe	29 511	22 405 406	1 102	4 134 518	3,7	18,5
41	Hochbau	4 120	6 060 944	238	1 065 338	5,8	17,6
42	Tiefbau	1 000	4 255 044	82	1 124 102	8,2	26,4
43	Vorber.Baustellenarb., Bauinst.u.so.Ausb.gew.	24 391	12 089 418	782	1 945 078	3,2	16,1
G	Handel; Instandhaltung und Reparatur von Kfz.	61 619	121 855 929	1 545	24 232 557	2,5	19,9
45	Handel m. Kraftfahrz.; Instandh. u. Rep. v. Kfz	9 216	16 641 531	449	4 480 393	4,9	26,9
46	Großhandel (ohne Handel mit Kraftfahrzeugen)	19 617	73 962 006	639	13 300 570	3,3	18,0
46.1	Handelsvermittlung	9 382	2 548 916	45	67 191	0,5	2,6
46.2	Großh.m.landw. Grundstoffen u.lebend.Tieren	1 359	10 718 560	55	839 860	4,0	7,8
46.3	Gh.m.Nahrungs-, Genussm., Getränken u.Tabakw.	1 544	16 949 183	87	2 053 622	5,6	12,1
46.4	Großhandel m.Gebrauchs- und Verbrauchsgütern	2 181	12 493 785	115	5 090 916	5,3	40,7
46.5	Gh.m.Geräten d.Informations-u.Kommunik.technik	306	2 806 374	21	1 051 659	6,9	37,5
46.6	Gh.m.sonst. Maschinen, Ausrüstungen und Zubehör	1 735	6 333 974	125	2 056 656	7,2	32,5
46.7	Sonstiger Großhandel	2 597	20 814 742	176	2 031 549	6,8	9,8
46.9	Großhandel ohne ausgeprägten Schwerpunkt	513	1 296 473	15	109 117	2,9	8,4
47	Einzelhandel (oh.Handel mit Kraftfahrzeugen)	32 786	31 252 392	457	6 451 595	1,4	20,6
47.1	Einzelh.m.Waren versch. Art (i.Verkaufsräumen)	3 965	6 000 900	32	549 027	0,8	9,1
47.2	Eh.m.Nahr.-u.Genussm., Getr., Tabakw.(i.Verk.r.)	3 141	1 287 683	30	125 711	1,0	9,8
47.3	Einzelh.m.Motorenkraftstoffen (Tankstellen)	1 254	1 983 633	16	69 112	1,3	3,5

# **Noch 2.5 Umsatzsteuerpflichtige, deren Lieferungen und Leistungen 2009 und Organkreise nach ausgewählten Wirtschaftszweigen**

Systematik-Nr.	Wirtschaftszweig	insgesamt		darunter Organkreise		Anteil der Organkreise an den Steuerpflichtigen des Wirtschaftsbereiches	Anteil der Organkreise an den Lieferungen und Leistungen des Wirtschaftsbereiches
		Steuerpflichtige	Lieferungen und Leistungen	Steuerpflichtige	Lieferungen und Leistungen		
		Anzahl	1 000	Anzahl	1 000	%	
47.4	Eh.m.Ger.d.Informations-u.Komm.techn.(i.Ver.k.r.)	2 006	1 251 597	30	93 627	1,5	7,5
47.5	Eh.m.so.HH.ger., Textil., Heim-, Einr.bed.(i.Ver.k.)	5 124	4 778 899	158	1 083 089	3,1	22,7
47.6	Eh.m.Verlagsprod., Sportausr., Spielw.(i.Ver.k.r.)	2 617	1 000 351	27	•	1,0	•
47.7	Einzelhandel m.sonstigen Gütern (in Verkaufsr.)	11 906	12 316 256	136	4 230 903	1,1	34,4
47.8	Einzelh. an Verkaufsständen und auf Märkten	586	107 311	1	•	0,2	•
47.9	Eh., nicht i.Verkaufsr., a.Verkaufsst.od.a.Märkt.	2 187	2 525 760	27	235 760	1,2	9,3
H	Verkehr und Lagerei	10 001	15 525 491	231	3 344 975	2,3	21,5
49	Landverkehr u.Transport in Rohrfernleitungen	5 727	4 062 811	122	1 025 438	2,1	25,2
50	Schifffahrt	1 118	2 813 526	6	•	0,5	•
50.2	Güterbeförderung i.d.See-u.Küstenschifffahrt	888	2 569 965	2	•	0,2	•
51	Luftfahrt	52	60 403	-	-	-	-
52	Lagerei, Erbr.v.sonst.Dienstleist.f.d.Verkehr	2 002	8 195 701	101	•	5,0	•
52.1	Lagerei	109	526 600	2	•	1,8	•
52.2	Erbringung v.sonstigen Dienstleist. f.d.Verkehr	1 893	7 669 101	99	1 831 260	5,2	23,9
53	Post-, Kurier- und Expressdienste	1 102	393 050	2	•	0,2	•
I	Gastgewerbe	21 666	5 005 028	89	286 504	0,4	5,7
55	Beherbergung	4 801	1 582 466	40	178 499	0,8	11,3
56	Gastronomie	16 865	3 422 562	49	108 005	0,3	3,2
J	Information und Kommunikation	8 983	5 953 987	100	1 574 275	1,1	26,4
58	Verlagswesen	819	2 071 399	31	994 040	3,8	48,0
59	H., Verl.g., Vertr.v.Film., Ferns.; Kino; Verl.v.Musik	483	190 733	5	•	1,0	•
60	Rundfunkveranstalter	13	50 792	2	•	15,4	•
61	Telekommunikation	238	530 047	4	283 594	1,7	53,5
62	Erbr.v.Dienstleist.der Informationstechnologie	4 459	2 471 859	50	263 662	1,1	10,7
63	Informationsdienstleistungen	2 971	639 158	8	9 618	0,3	1,5
K	Erbr. v. Finanz- u.Versicherungsdienstleist.	1 817	776 060	51	281 527	2,8	36,3
64	Erbringung von Finanzdienstleistungen	370	409 716	23	143 079	6,2	34,9
65	Versich., Rückversich.u.Pens.kassen(oh.Sozialv.)	27	150 864	8	116 296	29,6	77,1
66	Mit Finanz- u.Versich.dienstl. verbund.Tätigk.	1 420	215 480	20	22 152	1,4	10,3
L	Grundstücks- und Wohnungswesen	23 713	5 551 095	308	741 463	1,3	13,4
68	Grundstücks- und Wohnungswesen	23 713	5 551 095	308	741 463	1,3	13,4
M	Erbr. v. freiberufl., wiss.u.techn.Dienstl.	33 454	11 112 009	193	528 259	0,6	4,8
69	Rechts- und Steuerberatung, Wirtschaftsprüfung	8 578	2 773 283	25	78 638	0,3	2,8
70	Verwalt.u.Führ.v.Untern.u.Betr.; Untern.beratung	6 691	1 336 646	34	74 155	0,5	5,5
71	Archit., Ing.bür.; techn., physikal.u.chem.Unters.	10 915	4 694 618	91	273 498	0,8	5,8
72	Forschung und Entwicklung	736	191 245	-	-	-	-
73	Werbung und Marktforschung	2 839	1 006 322	30	81 452	1,1	8,1
74	Sonst.freiberufl., wiss.schaftl.u.techn.Tätigk.	2 446	669 083	11	•	0,4	•
75	Veterinärwesen	1 249	440 811	2	•	0,2	•
N	Erbr. v. sonst. Wirtsch. Dienstleistungen	11 981	10 303 675	146	4 055 747	1,2	39,4
77	Vermietung von beweglichen Sachen	2 265	3 109 387	45	1 615 586	2,0	52,0
78	Vermittlung und Überlassung v.Arbeitskräften	730	1 254 361	14	60 565	1,9	4,8
79	Reisebüros,-veranstalt., Erbr.sonst.Res.dienstl.	1 030	1 964 317	12	1 594 161	1,2	81,2
80	Wach- und Sicherheitsdienste sowie Detekteien	442	500 416	9	161 058	2,0	32,2
81	Gebäudebetreuung; Garten- u.Landschaftsbau	5 574	2 332 712	55	313 757	1,0	13,5
82	Erbr.v.wirt.Dienstl.f.Untern, Priv.pers.a.n.g.	1 940	1 142 482	11	31 619	0,6	2,8
P	Erziehung und Unterricht	3 819	789 200	11	32 786	0,3	4,2
Q	Gesundheits- und Sozialwesen	3 710	6 127 295	82	3 343 623	2,2	54,6
86	Gesundheitswesen	2 941	4 403 090	35	2 480 381	1,2	56,3
87	Heime (ohne Erholungs- und Ferienheime)	268	1 464 415	36	774 790	13,4	52,9
88	Sozialwesen (ohne Heime)	501	259 790	11	88 452	2,2	34,0
R	Kunst, Unterhaltung und Erholung	6 815	2 265 837	45	928 434	0,7	41,0
90	Kreative, künstlerische u. unterhaltende Tätigk.	2 959	340 042	6	•	0,2	•
91	Bibliotheken, Archive, Museen, botan., zool.Gärt.	110	86 882	1	•	0,9	•
92	Spiel-, Wett- und Lotteriewesen	767	1 089 116	13	805 162	1,7	73,9
93	Erbr.v.Dienstl.d.Sports,d.Unterhalt.u.d.Erholung	2 979	749 796	25	86 443	0,8	11,5
S	Erbringung von sonstigen Dienstleistungen	13 789	1 815 049	56	129 395	0,4	7,1
94	Inter.vert., kirchl.u.a.rel.Ver.(oh.Soz., Sport)	573	221 226	5	23 362	0,9	10,6
95	Reparatur von DV-geräten und Gebrauchsgütern	951	146 569	5	2 539	0,5	1,7
96	Erbr.v.sonst.überwiegend persönl.Dienstleistungen	12 265	1 447 254	46	103 494	0,4	7,2

**2.6 Umsatzsteuerpflichtige, steuerbarer Umsatz und Umsatzsteuer 2009 in den kreisfreien Städten, Landkreisen sowie den kreisangehörigen Städten mit rd. 50 000 u. m. Einwohnern nach zusammengefassten Wirtschaftshauptbereichen<sup>1)</sup>**

Land Kreisfreie Stadt Landkreis Stat. Region Kreisangehörige Stadt	Steuer- pflichtige	Steuerbarer Umsatz		Umsatzsteuer vor Abzug der Vorsteuer	Abziehbare Vorsteuer	Umsatzsteuer- vorauszahlung
		insgesamt	darunter für Lieferungen und Leistungen			
	Anzahl	1 000 €				
Niedersachsen	265 258	466 792 895	427 211 016	63 067 222	54 620 629	8 461 724
Braunschweig, Stadt	7 553	11 067 658	10 675 689	1 487 765	1 157 855	330 057
Salzgitter, Stadt	1 974	7 599 134	7 083 266	1 002 594	960 288	42 224
Wolfsburg, Stadt	2 291	•	•	•	•	•
Gifhorn	4 008	2 712 576	2 576 428	397 496	291 897	107 049
Göttingen	7 817	9 911 605	9 024 068	1 261 483	1 007 273	254 187
Goslar	4 555	5 115 703	4 809 577	812 660	636 180	176 478
Helmstedt	1 940	5 443 750	5 425 829	964 207	846 805	115 616
Northeim	4 139	4 755 849	4 457 281	736 696	556 876	179 847
Osterode am Harz	2 261	2 972 265	2 863 531	457 120	352 140	106 613
Peine	3 409	2 822 215	2 703 228	475 800	336 461	138 855
Wolfenbüttel	2 961	•	•	•	•	•
Stat. Region Braunschweig	42 908	139 804 451	123 820 299	17 125 355	16 659 767	467 784
Region Hannover	42 219	86 818 943	76 602 809	12 286 466	9 956 726	2 340 458
dar. Hannover Landeshauptstadt	21 240	65 434 745	56 176 810	8 879 700	7 365 767	1 522 827
Diepholz	8 211	8 322 811	7 924 720	1 234 738	941 360	293 488
Hameln-Pyrmont	4 944	4 662 702	4 523 992	652 020	512 610	139 429
Hildesheim	8 301	11 551 220	10 765 241	1 603 362	1 283 106	320 259
Holzminde	2 250	2 881 646	2 686 794	362 221	314 575	47 636
Nienburg (Weser)	3 891	5 597 833	5 346 375	765 266	667 565	97 712
Schaumburg	5 226	6 737 795	5 971 998	1 051 115	776 831	274 262
Stat. Region Hannover	75 042	126 572 949	113 821 930	17 955 189	14 452 775	3 513 243
Celle	5 742	5 947 318	5 666 967	849 194	695 743	153 485
Cuxhaven	5 968	4 485 045	4 323 290	628 452	488 024	140 320
Harburg	10 575	8 612 553	7 929 168	1 236 018	951 362	284 429
Lüchow-Dannenberg	1 695	1 574 046	1 542 520	201 731	175 125	26 618
Lüneburg	5 992	4 647 800	4 451 767	609 660	470 342	139 567
Osterholz	3 713	2 497 013	2 381 518	385 846	287 087	98 840
Rotenburg (Wümme)	6 056	7 735 547	7 464 918	1 162 898	964 335	198 416
Soltau-Fallingbostel	4 707	7 694 995	7 414 921	1 297 181	1 087 386	210 015
Stade	6 697	6 762 986	6 435 213	863 461	672 525	190 998
Uelzen	2 975	2 775 595	2 649 220	366 628	295 753	70 997
Verden	4 872	7 285 288	6 696 701	900 745	792 486	108 454
Stat. Region Lüneburg	58 992	60 018 188	56 956 205	8 501 814	6 880 168	1 622 137
Delmenhorst, Stadt	2 178	1 539 329	1 432 279	240 798	162 884	77 876
Emden, Stadt	1 401	1 764 476	1 601 507	263 432	271 320	- 7 887
Oldenburg (Oldb), Stadt	5 911	12 223 605	11 969 846	2 141 436	1 662 213	479 227
Osnabrück, Stadt	5 774	14 882 696	14 144 331	2 316 986	1 804 834	512 152
Wilhelmshaven, Stadt	2 054	8 390 057	7 731 017	1 186 031	1 232 085	- 46 059
Ammerland	4 803	5 789 519	5 457 658	791 950	651 191	140 975
Aurich	6 603	7 046 028	6 839 289	1 002 109	979 590	22 515
Cloppenburg	6 742	10 142 427	9 547 461	1 195 927	1 067 141	128 850
Emsland	11 448	19 424 849	18 370 426	2 693 877	2 234 571	459 798
Friesland	3 303	1 999 409	1 945 733	315 592	233 516	82 102
Grf. Bentheim	4 718	6 238 455	5 721 318	839 694	736 368	103 400
Leer	5 414	7 391 719	7 095 833	856 021	680 509	175 519
Oldenburg	4 971	4 725 492	4 461 416	642 648	539 570	103 412
Osnabrück	12 082	21 322 545	19 952 836	2 854 446	2 463 040	391 673
Vechta	5 945	13 226 020	12 305 285	1 565 492	1 414 467	151 124
Wesermarsch	2 617	3 040 672	2 829 665	385 143	359 594	25 597
Wittmund	2 352	1 250 010	1 206 682	193 281	135 026	58 286
Stat. Region Weser-Ems	88 316	140 397 306	132 612 583	19 484 864	16 627 920	2 858 559
Göttingen, Stadt	3 910	6 244 098	5 566 924	731 597	602 430	129 166
Goslar, Stadt	1 391	2 709 669	2 575 691	439 864	371 038	68 826
Peine, Stadt	1 305	1 295 013	1 253 093	212 712	152 600	59 616
Wolfenbüttel, Stadt	1 368	1 335 044	1 295 440	191 639	126 588	65 055
Garbsen, Stadt	1 775	1 559 377	1 488 676	258 004	186 408	71 595
Langenhagen, Stadt	2 076	5 309 482	5 073 117	813 684	664 098	149 588
Hameln, Stadt	1 940	1 661 720	1 604 027	239 331	189 384	49 958
Hildesheim, Stadt	3 153	3 190 080	3 062 649	464 102	308 007	156 127
Celle, Stadt	2 423	4 392 236	4 158 674	618 479	518 511	99 997
Cuxhaven, Stadt	1 863	1 950 947	1 875 000	271 987	218 097	54 003
Lüneburg, Hansestadt	2 536	2 859 077	2 730 690	361 448	277 532	84 140
Stade, Hansestadt	1 567	2 148 452	2 067 933	304 747	234 370	70 378
Lingen (Ems), Stadt	1 783	3 596 759	3 496 262	587 086	419 089	168 015
Nordhorn, Stadt	1 920	2 164 619	2 017 218	322 542	245 816	76 750
Melle, Stadt	1 764	2 101 818	1 969 904	308 684	243 830	64 857

<sup>1)</sup> Nach dem Gebietsstand 31.12.2010

Steuerbarer Umsatz nach zusammengefassten Wirtschaftshauptbereichen						Land Kreisfreie Stadt Landkreis Stat. Region Kreisangehörige Stadt
Verarbeitendes Gewerbe			Baugewerbe			
Steuer- pflichtige	Steuerbarer Umsatz	Anteil am Gesamtumsatz	Steuer- pflichtige	Steuerbarer Umsatz	Anteil am Gesamtumsatz	
Anzahl	1 000 €	%	Anzahl	1 000 €	%	
19 108	215 178 807	46,1	29 511	22 597 653	4,8	Niedersachsen
482	2 873 373	26,0	550	321 717	2,9	Braunschweig, Stadt
139	6 447 647	84,8	204	119 200	1,6	Salzgitter, Stadt
102	•	-	200	•	•	• Wolfsburg, Stadt
215	621 101	22,9	460	252 250	9,3	Gifhorn
581	4 703 609	47,5	687	471 088	4,8	Göttingen
356	1 759 049	34,4	442	214 782	4,2	Goslar
133	347 075	6,4	186	128 141	2,4	Helmstedt
410	1 803 754	37,9	490	233 041	4,9	Northeim
248	1 295 494	43,6	257	98 568	3,3	Osterode am Harz
300	439 946	15,6	418	266 487	9,4	Peine
204	•	-	342	•	•	• Wolfenbüttel
3 170	101 584 533	72,7	4 236	2 471 596	1,8	Stat. Region Braunschweig
2 336	33 001 221	38,0	4 589	2 747 888	3,2	Region Hannover
992	29 701 533	45,4	2 100	1 315 526	2,0	dar. Hannover Landeshauptstadt
654	2 031 270	24,4	864	513 795	6,2	Diepholz
353	1 956 663	42,0	556	284 304	6,1	Hameln-Pyrmont
729	3 498 903	30,3	995	593 433	5,1	Hildesheim
199	1 927 849	66,9	272	133 810	4,6	Holzminde
344	2 429 487	43,4	483	306 903	5,5	Nienburg (Weser)
438	4 114 233	61,1	587	331 263	4,9	Schaumburg
5 053	48 959 627	38,7	8 346	4 911 395	3,9	Stat. Region Hannover
443	1 715 311	28,8	713	340 376	5,7	Celle
461	1 034 019	23,1	730	503 317	11,2	Cuxhaven
560	1 325 821	15,4	1 260	820 975	9,5	Harburg
130	595 946	37,9	215	97 951	6,2	Lüchow-Dannenberg
405	1 360 868	29,3	660	291 268	6,3	Lüneburg
257	582 986	23,3	462	231 257	9,3	Osterholz
530	1 448 810	18,7	812	629 020	8,1	Rotenburg (Wümme)
315	879 791	11,4	599	654 564	8,5	Soltau-Fallingbostel
402	1 194 727	17,7	770	726 732	10,7	Stade
249	650 904	23,5	341	214 672	7,7	Uelzen
376	3 039 342	41,7	613	815 577	11,2	Verden
4 128	13 828 524	23,0	7 175	5 325 708	8,9	Stat. Region Lüneburg
174	395 570	25,7	260	100 596	6,5	Delmenhorst, Stadt
110	245 903	13,9	113	73 688	4,2	Emden, Stadt
298	1 192 271	9,8	472	568 443	4,7	Oldenburg (Oldb), Stadt
441	4 716 766	31,7	471	880 717	5,9	Osnabrück, Stadt
124	4 754 404	56,7	213	311 862	3,7	Wilhelmshaven, Stadt
379	2 692 079	46,5	628	416 197	7,2	Ammerland
350	3 452 360	49,0	670	567 385	8,1	Aurich
543	4 661 369	46,0	922	640 998	6,3	Cloppenburg
961	6 393 429	32,9	1 304	2 503 855	12,9	Emsland
218	613 856	30,7	358	184 503	9,2	Friesland
398	2 165 284	34,7	564	521 232	8,4	Grf. Bentheim
406	759 281	10,3	589	335 361	4,5	Leer
370	1 394 618	29,5	568	299 740	6,3	Oldenburg
1 171	9 949 415	46,7	1 369	1 400 096	6,6	Osnabrück
506	5 909 657	44,7	720	658 477	5,0	Vechta
198	1 345 772	44,3	329	259 319	8,5	Wesermarsch
110	164 089	13,1	204	166 485	13,3	Wittmund
6 757	50 806 124	36,2	9 754	9 888 954	7,0	Stat. Region Weser-Ems
249	3 385 683	54,2	163	142 444	2,3	Göttingen, Stadt
113	602 905	22,3	115	82 249	3,0	Goslar, Stadt
112	200 625	15,5	135	147 435	11,4	Peine, Stadt
88	633 770	47,5	128	110 331	8,3	Wolfenbüttel, Stadt
128	334 365	21,4	201	66 833	4,3	Garbsen, Stadt
148	677 560	12,8	231	157 376	3,0	Langenhagen, Stadt
136	529 428	31,9	169	132 220	8,0	Hameln, Stadt
227	784 165	24,6	251	189 920	6,0	Hildesheim, Stadt
192	1 310 210	29,8	235	138 140	3,1	Celle, Stadt
91	560 119	28,7	150	118 875	6,1	Cuxhaven, Stadt
180	1 002 802	35,1	177	99 067	3,5	Lüneburg, Hansestadt
98	318 698	14,8	154	220 839	10,3	Stade, Hansestadt
124	368 976	10,3	174	432 437	12,0	Lingen (Ems), Stadt
149	460 539	21,3	212	231 369	10,7	Nordhorn, Stadt
213	1 020 878	48,6	194	141 868	6,7	Melle, Stadt

**Noch: 2.6 Umsatzsteuerpflichtige, steuerbarer Umsatz und Umsatzsteuer 2009 in den kreisfreien Städten, Landkreisen sowie den kreisangehörigen Städten mit rd. 50 000 u. m. Einwohnern nach zusammengefassten Wirtschaftshauptbereichen<sup>1)</sup>**

Land Kreisfreie Stadt Landkreis Stat. Region Kreisangehörige Stadt	Steuerbarer Umsatz nach zusammengefassten Wirtschaftshauptbereichen					
	Handel			übrige Wirtschaftsbereiche		
	Steuer- pflichtige	Steuerbarer Umsatz	Anteil am Gesamtumsatz	Steuer- pflichtige	Steuerbarer Umsatz	Anteil am Gesamtumsatz
	Anzahl	1 000 €	%	Anzahl	1 000 €	%
<b>Niedersachsen</b>	<b>61 619</b>	<b>130 366 450</b>	<b>27,9</b>	<b>155 020</b>	<b>98 649 985</b>	<b>21,1</b>
Braunschweig, Stadt	1 682	4 303 429	38,9	4 839	3 569 139	32,2
Salzgitter, Stadt	553	543 341	7,2	1 078	488 946	6,4
Wolfsburg, Stadt	514	•	•	1 475	•	•
Gifhorn	942	1 085 937	40,0	2 391	753 288	27,8
Göttingen	1 783	2 230 214	22,5	4 766	2 506 694	25,3
Goslar	1 132	2 274 131	44,5	2 625	867 741	17,0
Helmstedt	470	568 357	10,4	1 151	4 400 177	80,8
Northeim	1 070	1 702 811	35,8	2 169	1 016 243	21,4
Osterode am Harz	585	615 885	20,7	1 171	962 318	32,4
Peine	793	1 152 624	40,8	1 898	963 158	34,1
Wolfenbüttel	687	•	•	1 728	•	•
<b>Stat. Region Braunschweig</b>	<b>10 211</b>	<b>16 359 847</b>	<b>11,7</b>	<b>25 291</b>	<b>19 388 475</b>	<b>13,9</b>
Region Hannover	9 054	27 947 268	32,2	26 240	23 122 566	26,6
dar. Hannover Landeshauptstadt	4 298	15 733 736	24,0	13 850	18 683 950	28,6
Diepholz	2 028	3 524 956	42,4	4 665	2 252 790	27,1
Hamelnd-Pyrmont	1 232	1 092 916	23,4	2 803	1 328 819	28,5
Hildesheim	1 929	5 476 086	47,4	4 648	1 982 798	17,2
Holzminde	552	509 884	17,7	1 227	310 103	10,8
Nienburg (Weser)	875	2 013 697	36,0	2 189	847 746	15,1
Schaumburg	1 265	1 402 158	20,8	2 936	890 141	13,2
<b>Stat. Region Hannover</b>	<b>16 935</b>	<b>41 966 965</b>	<b>33,2</b>	<b>44 708</b>	<b>30 734 962</b>	<b>24,3</b>
Celle	1 412	2 048 125	34,4	3 174	1 843 506	31,0
Cuxhaven	1 370	1 729 049	38,6	3 407	1 218 660	27,2
Harburg	2 470	4 756 445	55,2	6 285	1 709 312	19,8
Lüchow-Dannenberg	419	651 735	41,4	931	228 414	14,5
Lüneburg	1 267	1 686 119	36,3	3 660	1 309 545	28,2
Osterholz	899	1 108 842	44,4	2 095	573 928	23,0
Rotenburg (Wümme)	1 442	4 059 973	52,5	3 272	1 597 744	20,7
Soltau-Fallingb.ostel	1 141	5 035 390	65,4	2 652	1 125 250	14,6
Stade	1 456	2 733 116	40,4	4 069	2 108 411	31,2
Uelzen	710	1 288 167	46,4	1 675	621 852	22,4
Verden	1 112	2 284 638	31,4	2 771	1 145 731	15,7
<b>Stat. Region Lüneburg</b>	<b>13 698</b>	<b>27 381 598</b>	<b>45,6</b>	<b>33 991</b>	<b>13 482 358</b>	<b>22,5</b>
Delmenhorst, Stadt	587	562 695	36,6	1 157	480 468	31,2
Emden, Stadt	320	494 957	28,1	858	949 928	53,8
Oldenburg (Oldb), Stadt	1 251	2 790 413	22,8	3 890	7 672 478	62,8
Osnabrück, Stadt	1 270	5 407 149	36,3	3 592	3 878 064	26,1
Wilhelmshaven, Stadt	487	2 267 668	27,0	1 230	1 056 123	12,6
Ammerland	1 241	1 783 377	30,8	2 555	897 866	15,5
Aurich	1 437	1 534 586	21,8	4 146	1 491 697	21,2
Cloppenburg	1 595	3 001 148	29,6	3 682	1 838 912	18,1
Emsland	2 479	5 887 304	30,3	6 704	4 640 261	23,9
Friesland	823	658 266	32,9	1 904	542 784	27,1
Grf. Bentheim	1 361	2 106 856	33,8	2 395	1 445 083	23,2
Leer	1 273	3 580 437	48,4	3 146	2 716 640	36,8
Oldenburg	1 224	2 018 809	42,7	2 809	1 012 325	21,4
Osnabrück	3 000	7 383 356	34,6	6 542	2 589 678	12,1
Vechta	1 373	4 240 466	32,1	3 346	2 417 420	18,3
Wesermarsch	576	470 681	15,5	1 514	964 900	31,7
Wittmund	478	469 872	37,6	1 560	449 564	36,0
<b>Stat. Region Weser-Ems</b>	<b>20 775</b>	<b>44 658 040</b>	<b>31,8</b>	<b>51 030</b>	<b>35 044 188</b>	<b>25,0</b>
Göttingen, Stadt	851	845 771	13,5	2 647	1 870 200	30,0
Goslar, Stadt	371	1 698 296	62,7	792	326 219	12,0
Peine, Stadt	320	513 669	39,7	738	433 284	33,5
Wolfenbüttel, Stadt	330	292 701	21,9	822	298 242	22,3
Garbsen, Stadt	460	746 709	47,9	986	411 470	26,4
Langenhagen, Stadt	518	3 518 256	66,3	1 179	956 290	18,0
Hamelnd, Stadt	482	570 779	34,3	1 153	429 293	25,8
Hildesheim, Stadt	704	1 001 980	31,4	1 971	1 214 015	38,1
Celle, Stadt	651	1 556 715	35,4	1 345	1 387 171	31,6
Cuxhaven, Stadt	403	562 776	28,8	1 219	709 177	36,4
Lüneburg, Hansestadt	577	982 823	34,4	1 602	774 385	27,1
Stade, Hansestadt	360	906 298	42,2	955	702 617	32,7
Lingen (Ems), Stadt	429	1 282 434	35,7	1 056	1 512 912	42,1
Nordhorn, Stadt	560	888 035	41,0	999	584 676	27,0
Melle, Stadt	454	592 596	28,2	903	346 476	16,5

<sup>1)</sup> Nach dem Gebietsstand 31.12.2010

## 2.7 Steuerbarer Umsatz 2009, Umsatz der Unternehmen mit britischer Rechtsform nach Wirtschaftsabschnitten<sup>1)</sup>

Systematik-Nr.	Wirtschaftszweig	Steuerpflichtige	Steuerbarer Umsatz		darunter Steuerbarer Umsatz der Unternehmen mit brit. Rechtsform			Anteil Steuerpflichtige	Anteil am Steuerbaren Umsatz insgesamt
			insgesamt	darunter für Lieferungen und Leistungen	Steuerpflichtige	insgesamt	darunter für Lieferungen und Leistungen		
		Anzahl	1 000 €		Anzahl	1 000 €		%	
Niedersachsen									
	Insgesamt	265 258	466 792 895	427 211 019	2 827	23 470 404	17 649 763	1,1	5,0
B,C, D,E	Bergbau, Verarbeitendes Gewerbe, Energie und Wasserversorgung	24 380	242 147 643	212 208 548	199	13 336 180	9 092 947	0,8	5,5
F	Baugewerbe	29 511	22 597 653	22 405 405	842	389 558	385 224	2,9	1,7
G	Handel; Instandhaltung und Reparatur von Kfz.	61 619	130 366 450	121 855 928	814	7 527 666	5 975 088	1,3	5,8
J	Information und Kommunikation	8 983	6 007 165	5 953 987	265	177 601	172 341	3,0	3,0
L	Grundstücks- und Wohnungswesen	23 713	5 582 888	5 551 096	97	84 094	84 082	0,4	1,5
M	Erbr. v. freiberufl.,wiss.u.techn.Dienstl.	33 454	11 237 593	11 112 008	193	254 026	242 050	0,6	2,3
N	Erbr. v. sonst. Wirtsch. Dienstleistungen	11 981	10 407 124	10 303 676	150	1 605 369	1 605 252	1,3	15,4
	Übrige Wirtschaftsbereiche	71 617	38 446 379	37 820 371	267	95 909	92 778	0,4	0,2
Region Hannover									
	Insgesamt	42 219	86 818 943	76 602 809	2 827	23 470 404	17 649 763	6,7	27,0
B,C, D,E	Bergbau, Verarbeitendes Gewerbe, Energie und Wasserversorgung	2 661	38 130 150	31 067 535	199	13 336 180	9 092 947	7,5	35,0
F	Baugewerbe	4 589	2 747 888	2 727 138	842	389 558	385 224	18,3	14,2
G	Handel; Instandhaltung und Reparatur von Kfz.	9 054	27 947 268	24 927 561	814	7 527 666	5 975 088	9,0	26,9
J	Information und Kommunikation	2 193	2 350 841	2 335 728	265	177 601	172 341	12,1	7,6
L	Grundstücks- und Wohnungswesen	3 694	1 361 007	1 355 559	97	84 094	84 082	2,6	6,2
M	Erbr. v. freiberufl.,wiss.u.techn.Dienstl.	7 261	3 090 878	3 055 787	193	254 026	242 050	2,7	8,2
N	Erbr. v. sonst. Wirtsch. Dienstleistungen	2 087	4 799 428	4 783 508	150	1 605 369	1 605 252	7,2	33,4
	Übrige Wirtschaftsbereiche	10 680	6 391 483	6 349 993	267	95 909	92 778	2,5	1,5
Hannover, Landeshauptstadt									
	Insgesamt	21 240	64 756 185	55 503 351	2 827	23 470 404	17 649 763	13,3	36,2
B,C, D,E	Bergbau, Verarbeitendes Gewerbe, Energie und Wasserversorgung	1 113	•	•	199	13 336 180	9 092 947	17,9	•
F	Baugewerbe	2 100	1 315 526	1 301 107	842	389 558	385 224	40,1	29,6
G	Handel; Instandhaltung und Reparatur von Kfz.	4 298	15 733 736	13 357 565	814	7 527 666	5 975 088	18,9	47,8
J	Information und Kommunikation	1 317	2 081 957	2 067 835	265	177 601	172 341	20,1	8,5
L	Grundstücks- und Wohnungswesen	1 619	943 756	941 645	97	84 094	84 082	6,0	8,9
M	Erbr. v. freiberufl.,wiss.u.techn.Dienstl.	4 280	2 359 244	2 336 037	193	254 026	242 050	4,5	10,8
N	Erbr. v. sonst. Wirtsch. Dienstleistungen	1 017	4 306 663	4 293 753	150	1 605 369	1 605 252	14,7	37,3
	Übrige Wirtschaftsbereiche	5 496	•	•	267	95 909	92 778	4,9	•

<sup>1)</sup> Siehe Erklärung im Vorwort Seite 9 "Unternehmen mit ausländischer Rechtsform".