

L IV 1.1 j / 2008

## Umsätze und ihre Besteuerung

Ergebnisse der Umsatzsteuerstatistik 2008  
Zusammenfassende Übersichten



**Niedersachsen**

### **Auskünfte:**

Zentrale Informationsstelle    Tel. 0511 9898-1134  
Fax 0511 9898-4132

### **Herausgeber:**

Landesbetrieb für Statistik und Kommunikationstechnologie Niedersachsen (LSKN)

Zu beziehen durch: LSKN - Schriftenvertrieb -  
Postfach 91 07 64, 30427 Hannover  
Dienstgebäude Göttinger Chaussee 76  
Tel. 0511 9898-3166, Fax 0511 9898-4133  
E-Mail: [vertrieb@lskn.niedersachsen.de](mailto:vertrieb@lskn.niedersachsen.de)  
Internet: [www.lskn.niedersachsen.de](http://www.lskn.niedersachsen.de)

Erschienen im März 2010

© Landesbetrieb für Statistik und Kommunikationstechnologie Niedersachsen, Hannover 2010.  
Vervielfältigung und Verbreitung, auch auszugsweise, mit Quellenangabe gestattet.

# Inhalt

Textteil	Seite
Vorbemerkungen .....	4
Fachlich Verantwortliche .....	10

## Tabellen und Grafiken:

1.1	Steuerpflichtige nach Wirtschaftsabschnitten, Größenklassen der Lieferungen und Leistungen, Rechtsform und Besteuerungsart .....	12
1.2	Lieferungen und Leistungen nach Wirtschaftsabschnitten, Größenklassen der Lieferungen und Leistungen, Rechtsform und Besteuerungsart .....	14
1.3	Steuerpflichtige und deren Lieferungen und Leistungen 2008 nach Wirtschaftszweigen .....	16
1.4.	Steuerpflichtige und deren Lieferungen und Leistungen 2008 nach Größenklassen .....	16
1.5	Steuerpflichtige und deren Lieferungen und Leistungen 2008 nach Rechtsform.....	16
1.6	Steuerpflichtige und deren Lieferungen und Leistungen 2008 nach Rechtsform und Größenklassen.....	18
1.7	Lieferungen und Leistungen 2008 nach Rechtsform und Größenklassen.....	19
1.8	Steuerpflichtige 2008 nach Wirtschaftszweigen und Größenklassen.....	20
1.9	Lieferungen und Leistungen 2008 nach Wirtschaftszweigen und Größenklassen.....	21
2.1	Steuerpflichtige, deren steuerbarer Umsatz und Umsatzsteuer 2008 nach ausgewählten Wirtschaftszweigen.....	22
2.2	Steuerpflichtige und deren Lieferungen und Leistungen 2008 nach ausgewählten Wirtschaftszweigen und Umsatzgrößenklassen .....	25
2.3	Steuerpflichtige, deren Lieferungen und Leistungen 2008 nach Rechtsformen und ausgewählten Wirtschaftszweigen .....	31
2.4	Steuerpflichtige, deren Lieferungen und Leistungen 2008 nach der Besteuerung der Umsätze und ausgewählten Wirtschaftszweigen .....	34
2.5	Steuerpflichtige; deren Lieferungen und Leistungen 2008 und Organkreise nach ausgewählten Wirtschaftszweigen .....	40
2.6	Umsatzsteuerpflichtige, steuerbarer Umsatz und Umsatzsteuer 2008 in regionaler Gliederung und Städte mit rd. 50 000 u. m. Einwohnern nach zusammengefassten Wirtschaftsbereichen .....	43
2.7	Steuerbarer Umsatz 2008, Umsatz der Unternehmen mit britischer Rechtsform nach Wirtschaftsabschnitten.....	46

# Vorbemerkungen

## 1. Grundlagen der Umsatzsteuerstatistik

### 1.1 Steuerrechtliche Begriffe

#### *Steuerpflichtige*

Als Umsatzsteuerpflichtige gelten Unternehmer in der steuerrechtlichen Definition des § 2 Abs. 1 Umsatzsteuergesetz (UStG). Danach ist Unternehmer, wer eine gewerbliche oder berufliche Tätigkeit selbstständig und nachhaltig zur Erzielung von Einnahmen ausübt, auch wenn die Gewinnabsicht fehlt oder eine Personenvereinigung nur ihren Mitgliedern gegenüber tätig wird.

Die Körperschaften des öffentlichen Rechts sind nur im Rahmen ihrer Betriebe gewerblicher Art und ihrer land- oder forstwirtschaftlichen Betriebe gewerblich oder beruflich tätig.

Alle Umsätze werden am Hauptsitz des Unternehmens erfasst und statistisch auch nur dort nachgewiesen. Etwa vorhandene Zweigniederlassungen (Filialen, bei Organisations Tochterunternehmen) bilden steuerrechtlich eine Einheit mit dem Hauptunternehmen. Das bedeutet auch, dass in Niedersachsen nur Umsätze von Unternehmen nachgewiesen werden, die ihren Sitz in Niedersachsen haben. Beispielsweise werden die niedersächsischen Umsätze von Einzelhandelsketten, die ihren Sitz in einem anderen Bundesland haben, vollständig dort verbucht. Gleiches gilt für die Regionalergebnisse innerhalb Niedersachsens.

Nichtselbstständig im Sinne des Umsatzsteuergesetzes sind juristische Personen des bürgerlichen Rechts, wenn sie nach dem Gesamtbild der tatsächlichen Verhältnisse finanziell, wirtschaftlich und organisatorisch in ein Unternehmen eingegliedert sind (Organgesellschaft gem. § 2 Abs. 2 UStG). Organgesellschaften bilden zusammen mit dem Organträger einen Organkreis. Steuerbar sind lediglich die Außenumsätze des Organkreises, die vom Organträger zu versteuern sind.

Aus statistischer Sicht kann die Zuordnung des Organkreises zu einem Wirtschaftszweig problematisch sein, wenn die Organgesellschaften unterschiedliche wirtschaftliche Schwerpunkte haben.

#### *Steuerbarer Umsatz*

Der Umsatzsteuer unterliegen die folgenden Umsätze (§ 1 Abs. 1 UStG):

#### I. Lieferungen und Leistungen

die Lieferungen und sonstigen Leistungen, die ein Unternehmer im Inland gegen Entgelt im Rahmen seines Unternehmens ausführt.

#### II. Innergemeinschaftliche Erwerbe

der innergemeinschaftliche Erwerb im Inland gegen Entgelt;

#### III. Einfuhr aus einem Drittland

die Einfuhr von Gegenständen aus dem Drittlandsgebiet (Länder außerhalb der Europäischen Union) in das Inland (Einfuhrumsatzsteuer). Die Einfuhrumsatzsteuer ist nicht Bestandteil der Umsatzsteuerstatistik.

An die Stelle der bisherigen Einfuhrumsatzsteuer, die nur noch bei Lieferungen aus Drittstaaten erhoben wird, tritt im innergemeinschaftlichen Warenverkehr als neuer Umsatzsteuertatbestand der *innergemeinschaftliche Erwerb*. Ein innergemeinschaftlicher Erwerb ist grundsätzlich gegeben, wenn ein Unternehmer oder eine juristische Person von einem anderen Unternehmer einen Gegenstand erwirbt und dieser Gegenstand vom Gebiet eines anderen EU-Mitgliedstaates in das Inland gelangt. Seit der Einführung des Europäischen Binnenmarktes am 1. Januar 1993 gehört der innergemeinschaftliche Erwerb zu den steuerbaren Umsätzen (vgl. Abschnitt 1.2). Deshalb werden die unter Ziffer I genannten Umsätze als „Lieferungen und Leistungen“ bezeichnet. Nur diese Umsätze sind mit dem bis zur Umsatzsteuerstatistik 1992 verwendeten Begriff der „steuerbaren Umsätze“ vergleichbar.

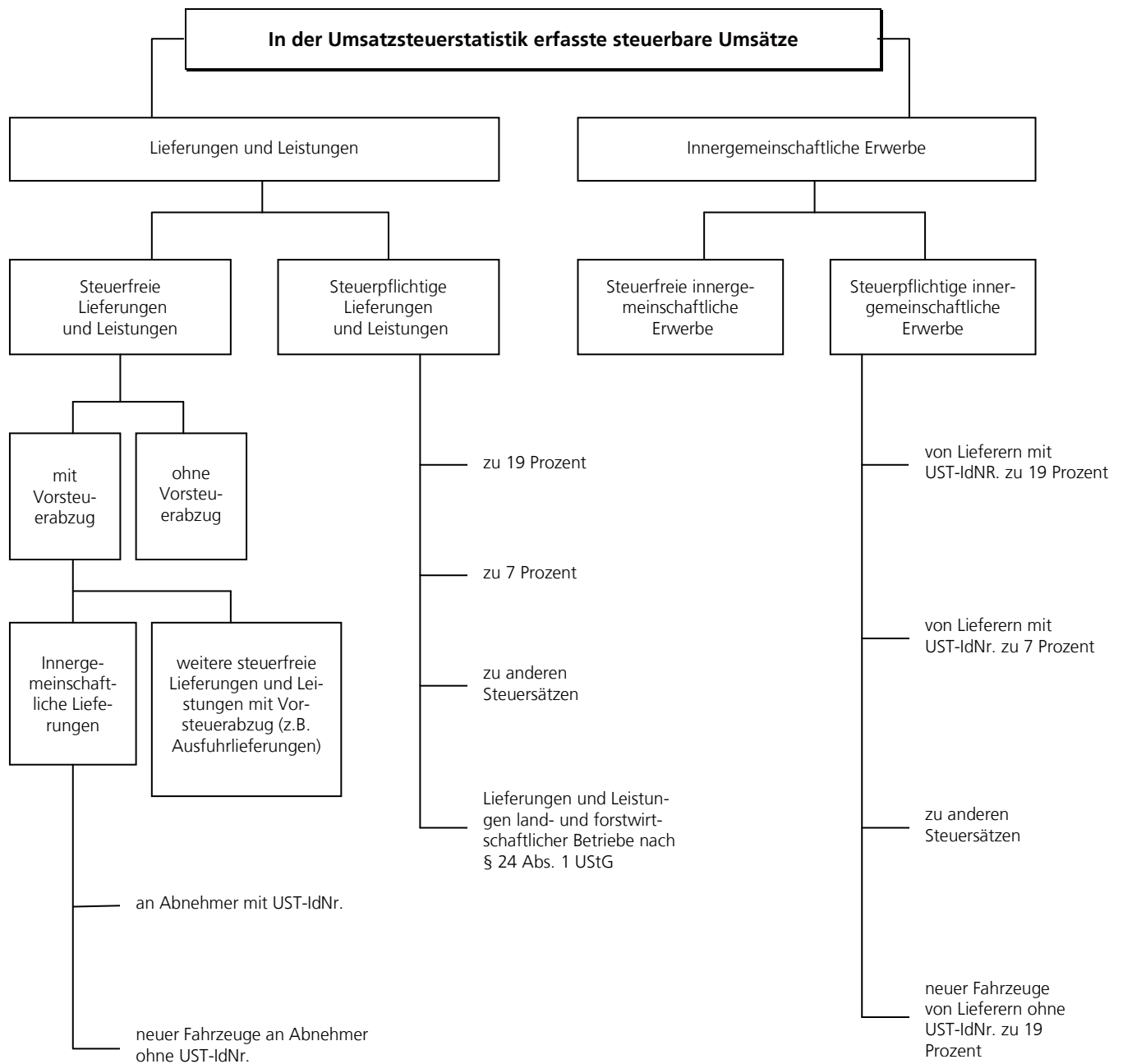
#### *Steuerbefreiungen (steuerfreie Umsätze)*

Bei den Steuerbefreiungen (§ 4 Nr. 1 bis 28; § 25 Abs. 2 UStG) wird zwischen Umsätzen, bei denen ausdrücklich ein *Recht auf Vorsteuerabzug* besteht und solchen ohne Recht auf Vorsteuerabzug unterschieden.

Steuerfrei mit Vorsteuerabzug sind beispielsweise Ausfuhrlieferungen und Lohnveredelungen für ausländische Auftraggeber, die innergemeinschaftlichen Lieferungen, Umsätze für die Seeschifffahrt und die Luftfahrt, der grenzüberschreitende Güterverkehr, Reiseleistungen außerhalb des Gebietes der Europäischen Wirtschaftsgemeinschaft.

Kein Recht auf Vorsteuerabzug besteht bei Geld-, Kredit- und Wertpapierumsätzen, Vermietung und Verpachtung von Grundstücken, Umsätzen, die anderen umsatzbe-

zogenen Verkehrsteuern wie Grunderwerb-, Wett- u. Lotterie-, oder Versicherungsteuer unterliegen sowie bestimmte Leistungen des Gesundheits- und Sozialwesens.



UST-IdNr. = Umsatzsteuer-Identifikationsnummer (Kennnummer der umsatzsteuerpflichtigen Unternehmen in der EU)

## Bemessungsgrundlage

Der Umsatz bemisst sich

- bei Lieferungen, sonstigen Leistungen und innergemeinschaftlichen Erwerben im Allgemeinen nach dem Entgelt (§ 10 Abs. 1 UStG);
- bei unentgeltlichen Leistungen nach dem Einkaufspreis bzw. den Selbstkosten, den entstandenen Kosten oder den Aufwendungen (§ 10 Abs. 4 UStG);
- bei der Einfuhr nach dem Wert des eingeführten Gegenstandes zuzüglich Eingangsabgaben und Verbrauchsteuern (§ 11 UStG).

Die Umsatzsteuer ist grundsätzlich nach *vereinbarten* Entgelten (Sollbesteuerung) zu berechnen (§ 16 Abs. 1 UStG). Dies bedeutet, dass die Versteuerung des Umsatzes zum Zeitpunkt des Bewirkens der Leistung und nicht zum Zeitpunkt der Rechnungserteilung bzw. -bezahlung erfolgt. Die Steuer selbst gehört nicht zur Bemessungsgrundlage.

Die Steuerberechnung nach *vereinnahmten* Entgelten (Ist-Besteuerung) kann auf Antrag solchen Unternehmen gestattet werden, deren Gesamtumsatz im Vorjahr nicht mehr als 250 000 € betragen hat, oder die von der Buchführungspflicht befreit sind; auch den Angehörigen freier Berufe steht diese Möglichkeit offen (§ 20 UStG).

## Steuersätze

Die Umsatzsteuer für steuerpflichtige Umsätze beträgt im Berichtszeitraum 19 % (allgemeiner Steuersatz) der Bemessungsgrundlage (§ 12 Abs. 1 UStG). Sie ermäßigt sich für eine Reihe von Umsätzen (§ 12 Abs. 2 UStG) auf 7 %, z.B. für die Lieferungen, die Einfuhr und den innergemeinschaftlichen Erwerb von land- und forstwirtschaftlichen Erzeugnissen, Futtermitteln, Lebensmitteln, Waren des Buchhandels und Erzeugnissen des grafischen Gewerbes, Kunstgegenständen und Sammlungen; für bestimmte Leistungen kultureller und unterhaltender Art; für die Leistungen gemeinnütziger, mildtätiger und kirchlicher Einrichtungen; für die Personenbeförderung mit bestimmten Beförderungsmitteln.

Besondere Regelungen gelten für die im Rahmen eines land- und forstwirtschaftlichen Betriebes ausgeführten Umsätze (Besteuerung nach *Durchschnittssätzen* gem. § 24 UStG). Die Steuersätze betragen für die in der Vorschrift im Einzelnen aufgeführten Lieferungen und den Eigenverbrauch entweder 5,5%, 10,7% oder 19 %. Daneben besteht für den Unternehmer ein Optionsrecht, seine Umsätze nach den allgemeinen Vorschriften, d.h. nach den Regelsteuersätzen zu versteuern.

Für den größten Teil der land- und forstwirtschaftlichen Umsätze werden Steuern in gleicher Höhe festgesetzt wie die diesen Umsätzen zuzurechnenden Vorsteuern (Vorsteuerpauschale), sodass keine Zahlungsverpflichtung entsteht, während die Leistungsempfänger die ihnen in Rechnung gestellte Umsatzsteuer als Vorsteuer geltend machen können.

## Vorsteuerabzug

Kernstück des Mehrwertsteuersystems ist der Vorsteuerabzug. Der Unternehmer kann die ihm im Geschäftsverkehr von anderen Unternehmen gesondert in Rechnung gestellte Umsatzsteuer als Vorsteuerbetrag von seiner Steuerschuld absetzen. Dadurch wird gewährleistet, dass der Preis z.B. einer Ware nicht von der unterschiedlichen Anzahl der jeweils durchlaufenden Produktions- und Absatzstufen kumulativ belastet wird. Besteuert wird folglich nur der Mehrwert. Zu den abziehbaren Vorsteuern zählt auch die entrichtete Einfuhrumsatzsteuer auf Importe, die Unternehmenszwecken dienen sowie die Steuern für den innergemeinschaftlichen Erwerb von Gegenständen für das Unternehmen. Zur Vereinfachung des Besteuerungsverfahrens können die abziehbaren Vorsteuerbeträge für bestimmte Berufs- und Gewerbezweige nach allgemeinen Durchschnittssätzen (v.H. - Sätze auf die getätigten Umsätze) errechnet werden (§ 23 UStG).

## Kleinunternehmer

Eine Sonderregelung sieht das Umsatzsteuerrecht für sogenannten *Kleinunternehmer* vor. Von ihnen wird die geschuldete Umsatzsteuer nicht erhoben, wenn der nach vereinnahmten Entgelten bemessene Gesamtumsatz (zuzüglich der darauf entfallenden Steuer, abzüglich der darin enthaltenen Umsätze von Wirtschaftsgütern des Anlagevermögens) im vorangegangenen Kalenderjahr 17 500 € nicht überstiegen hat und im laufenden Jahr 50 000 € voraussichtlich nicht übersteigen wird (§ 19 Abs. 1 UStG). Diese Kleinunternehmer sind dann nicht berechtigt, die ihnen in Rechnung gestellten Vorsteuerbeträge in Abzug zu bringen. Ein Verzicht auf die Steuerbefreiung ist gem. § 19 Abs. 2 UStG allerdings möglich.

## Umsatzsteuer-Voranmeldung

Der Unternehmer hat im Vorgriff auf die Jahresveranlagung für den Voranmeldungszeitraum eine Voranmeldung abzugeben und eine Umsatzsteuer-Vorauszahlung zu leisten. Hat die Steuer für das vorangegangene Kalenderjahr mehr als 6 136 € betragen, gilt als Voranmeldungszeitraum der Kalendermonat, sonst das Kalendervierteljahr (§ 18 UStG). Bei Vorjahressteuern von weniger als 512 € kann der Steuerpflichtige von der Abgabe der

Voranmeldungen und Entrichtung der Vorauszahlungen befreit werden. Die im Rahmen der Umsatzsteuerstatistik ermittelte Vorauszahlung enthält nicht die Steuer auf die Einfuhr von Gegenständen in das deutsche Zollgebiet (Einfuhrumsatzsteuer).

## **1.2 Änderungen im Umsatzsteuerrecht nach Einführung des EU-Binnenmarktes**

Die mit dem Gesetz zur Anpassung des Umsatzsteuergesetzes und anderer Rechtsvorschriften an den EU-Binnenmarkt verbundenen Regelungen haben sich erstmals in den Ergebnissen der Umsatzsteuerstatistik 1994 niedergeschlagen. Die wesentlichen Änderungen, die besonders bei einem längerfristigen Statistikvergleich berücksichtigt werden sollten, sind:

- (1) Beseitigung der Steuergrenzen und Grenzkontrollen:  
Seit dem 1. Januar 1993 sind innergemeinschaftlich die steuerlichen Grenzen im Bereich der Umsatzsteuer weggefallen. Einfuhrumsatzsteuer wird für den innergemeinschaftlichen Warenverkehr ebenfalls nicht mehr erhoben.
- (2) Ursprungslandprinzip für private Verbraucher:  
Der private Verbraucher kann jetzt ohne wert- und mengenmäßige Beschränkungen Waren für seinen persönlichen Bedarf aus jedem anderen EU-Mitgliedstaat einführen.
- (3) Bestimmungslandprinzip für Warenverkehr zwischen Unternehmen und bei Lieferungen neuer Fahrzeuge:  
Der innergemeinschaftliche grenzüberschreitende Warenverkehr zwischen Unternehmen erfolgt weiterhin ohne umsatzsteuerliche Belastung. An die Stelle der bisherigen Besteuerung der Einfuhr tritt jetzt die Besteuerung des innergemeinschaftlichen Erwerbs von Gegenständen im Bestimmungsland. Dieses Prinzip gilt auch bei innergemeinschaftlichen Lieferungen von neuen Fahrzeugen.
- (4) Warenverkehr mit Drittstaaten:  
Die Besteuerung bei der Einfuhr und die Steuerbefreiung bei der Ausfuhr werden grundsätzlich auf den Warenverkehr mit Drittstaaten beschränkt.
- (5) Lieferungen an steuerbefreite Unternehmer:  
Bei innergemeinschaftlichen Lieferungen an steuerbefreite Unternehmer, wie Kleinunternehmer, Land- und Forstwirte und nicht steuerpflichtige juristische Personen, erfolgt eine Besteuerung grundsätzlich im Bestimmungsland.
- (6) Steuerentlastung im Ursprungsland:  
Soweit bei einer innergemeinschaftlichen Lieferung eine Besteuerung in einem anderen EU-Mitgliedstaat

(Bestimmungsland) erfolgt, werden diese Lieferungen im Ursprungsland von der Steuer entlastet.

- (7) Grenzüberschreitende Güterbeförderungen:  
Diese waren früher steuerbefreit. Innergemeinschaftliche Güterbeförderungen werden jetzt grundsätzlich am Abgangsort besteuert. Hat der Leistungsempfänger in einem anderen Mitgliedstaat eine Umsatzsteuer-Identifikationsnummer, so ist die Güterbeförderung grundsätzlich dort zu besteuern.

## **1.3 Gesetzliche Grundlagen**

Grundlage für die Durchführung der Umsatzsteuerstatistik 2008 ist das

- Gesetz über Steuerstatistiken (StStatG) Artikel 35 Jahressteuergesetz 1996 vom 11. Oktober 1995 (BGBl. I S. 1250) zuletzt geändert durch Artikel 2 Abs.1 des Gesetzes vom 31. Juli 2008 (BGBl. I S. 1626).

in Verbindung mit dem

- Gesetz über die Statistik für Bundeszwecke (BStatG) vom 22. Januar 1987 (BGBl. I S. 462, 565), zuletzt geändert durch Artikel 3 des Gesetzes vom 7. September 2007 (BGBl. I S. 2246).

Für die Erfassung und Besteuerung der Umsätze und innergemeinschaftlichen Erwerbe sind folgende Gesetze, Verordnungen und Richtlinien maßgebend:

- Umsatzsteuergesetz (UStG) in der Fassung der Bekanntmachung vom 21. Februar 2005 (BGBl. I S. 386) und dazu durchgeführte Änderungen.
- Umsatzsteuer-Durchführungsverordnung (UStDV) in der Fassung der Bekanntmachung vom 21. Februar 2005 (BGBl. I S. 434) und dazu durchgeführte Änderungen.
- Umsatzsteuer-Richtlinien 2008 (UStR 2008) vom 10. Dezember 2005 (BStBl. I 2007 Sondernummer 2).

Maßgeblich für die Umsatzsteuerstatistik 2008 ist die im Erhebungsjahr geltende Fassung der Gesetze.

## **2. Durchführung der Statistik**

Bis zum Berichtsjahr 1996 wurde die Umsatzsteuerstatistik alle zwei Jahre durchgeführt, seitdem jährlich. Da die Angaben der Voranmeldungen ausgewertet werden und nicht die der Jahresveranlagung, kann die Umsatzsteuerstatistik bereits rd. 1 Jahr nach Ende des Berichtsjahres Ergebnisse vorlegen.

## 2.1 Erhebungseinheit

Als Erhebungseinheit der Statistik gilt das steuerpflichtige Unternehmen, wie es im § 2 des Umsatzsteuergesetzes definiert ist. Gehören zu einem Unternehmen mehrere örtliche Einheiten (z.B. Zweigniederlassungen oder Organgesellschaften), so bilden diese steuerrechtlich mit dem Gesamtunternehmen eine Einheit. Alle Umsätze werden am Hauptsitz (i.d.R. Sitz der Geschäftsleitung) des Unternehmens erfasst und statistisch nachgewiesen.

Zu *Doppelzählungen* ein und desselben Unternehmens kann es dadurch kommen, dass bei Inhaberwechsel, Änderung der Rechtsform, Sitzverlagerung u.a. innerhalb des Besteuerungsjahres mehr als eine (natürliche oder juristische) Person als Steuerpflichtiger in Erscheinung tritt. Die ausgewiesenen Umsätze sind davon jedoch nicht berührt.

Die im Zeitablauf sich ergebende Umsatzentwicklung (der Wirtschaft insgesamt oder einzelner Branchen) wird z. T. erheblich von Fluktuationen innerhalb des Berichtskreises beeinflusst, ausgelöst z.B. durch Firmenneugründungen, -zusammenschlüsse oder -auflösungen, wirtschaftliche Schwerpunktverlagerungen bzw. wirtschaftssystematische Neuordnungen.

## 2.2 Erhebungsmerkmale

Die benötigten Daten werden nicht durch Befragung der Steuerpflichtigen erhoben, sondern von der Finanzverwaltung auf Datenträgern zur Verfügung gestellt. Es handelt sich dabei um anonymisierte Datensätze, die im Rahmen des automatisierten Umsatzsteuer Voranmeldungs- und Vorauszahlungsverfahrens (UVV) erzeugt wurden. Änderungen und Ergänzungen, die sich aus den z.T. später vorliegenden Jahreserklärungen ergeben, können für die statistische Aufbereitung nicht mehr berücksichtigt werden.

Im Einzelnen werden folgende Merkmale erhoben:

### a) *qualitative Merkmale*

- Gemeindekennzahl (als Kennziffer für den Unternehmenssitz);
- Gewerbekennzahl (nach der Klassifikation der Wirtschaftszweige, Ausgabe 2003);
- Rechtsform;
- Dauer der Steuerpflicht;
- Istbesteuerung nach § 20 Abs. 1 UStG:
  - Unternehmen mit einem Vorjahresumsatz von höchstens 250 000 €,
  - Nicht Buchführungspflichtige oder Freiberufler;

Regelbesteuerung land- und forstwirtschaftlicher Betriebe nach § 24 Abs. 4 UStG;  
Vorsteuer nach allgemeinen Durchschnittssätzen gem. § 23 UStG;  
Organschaft nach § 2 Abs. 2 Nr. 2 UStG (Organkreis).

### b) *quantitative Merkmale*

Lieferungen, Leistungen und innergemeinschaftliche Erwerbe des Vorjahres;  
Umsatzsteuer-Vorauszahlungssoll des Vorjahres;  
Steuerfreie Umsätze:

- mit Vorsteuerabzug,
- ohne Vorsteuerabzug;

Steuerfreie innergemeinschaftliche Erwerbe;  
Steuerpflichtige Umsätze und innergemeinschaftliche Erwerbe:

- zu 19 %,
- zu 7 %;

Umsätze, die anderen Steuersätzen unterliegen;  
Umsätze der nach Durchschnittssätzen besteuerten land- und forstwirtschaftlichen Betriebe (§ 24 Abs. 1 UStG);  
Umsatzsteuer vor Abzug der Vorsteuer- und Kürzungsbeträge;  
Abziehbare Vorsteuerbeträge;  
Umsatzsteuer-Vorauszahlung;  
Umsatzsteuer bei Leistungen nicht im Erhebungsgebiet ansässiger Unternehmen (Abzugsverfahren gem. §§ 51 ff. UStDV).

## 3. Ergebnisdarstellung

### 3.1 Erhebungsumfang

In die Statistik wurden alle Unternehmen mit Hauptsitz in Niedersachsen einbezogen, die Umsatzsteuer - Voranmeldungen abzugeben hatten und deren Lieferungen und Leistungen (Jahresumsätze) im Jahr 2008 mindestens 17 500 € betrugen.

In der Statistik **nicht erfasst** sind somit:

- Unternehmen mit einem steuerbaren Jahresumsatz von weniger als 17 500 €;
- sogen. Jahresmelder, also Steuerpflichtige, die im Vorjahr weniger als 512 € Umsatzsteuer zu zahlen hatten und sich deshalb von der Voranmeldungsspflicht befreien ließen;
- Angehörige freier Berufe im Bereich der Humanmedizin, sofern sie ausschließlich Leistungen erbracht haben, deren Entgelte steuerfrei sind (§ 4 Ziffer 14 UStG);



- die überwiegende Mehrheit der land- und forstwirtschaftlichen Betriebe, für die auf Grund der Durchschnittsbesteuerung nach § 24 Abs. 1 UStG keine Steuerzahllast entsteht;
- Unternehmen mit steuerbaren Umsätzen, von denen der ganz überwiegende Anteil jedoch nicht steuerpflichtig war;
- Unternehmen (Organtöchter), die finanziell, wirtschaftlich und organisatorisch vom Organträger abhängig sind und mit diesem zusammen steuerlich veranlagt werden.

Folgende Umsätze steuerlich erfasster Unternehmen sind in der Statistik nicht oder nicht in voller Höhe ausgewiesen:

- nichtsteuerbare Umsätze;
- steuerfreie Bank- und Versicherungsumsätze ohne Berechtigung zum Vorsteuerabzug.

Die nachgewiesenen Umsätze enthalten nicht die Umsatzsteuer.

### 3.2 Systematische Untergliederung

Die in die Umsatzsteuerstatistik einzubeziehenden Tatbestände werden nach einem bundeseinheitlichen Programm aufbereitet.

#### a) Wirtschaftssystematische Zuordnung

Von besonderer Bedeutung ist die detaillierte Gliederung der Unternehmensdaten nach wirtschaftlicher Zweckbestimmung, die anhand der Klassifikation der Wirtschaftszweige - in einer speziell für die Steuerstatistiken abgeleiteten Fassung - vorgenommen wird. Da nach geltendem Recht das Gesamtunternehmen Steuersubjekt ist, kann die branchenmäßige Zuordnung auch nur für die unternehmerischen Aktivitäten insgesamt erfolgen. Ein Unternehmen, das in verschiedenen Branchen tätig ist, z.B. Reparatur und Handel, wird folglich mit seinem Gesamtumsatz der Branche zugeordnet, in welcher der wirtschaftliche Schwerpunkt liegt. Dabei macht gerade bei Unternehmen mit einem sehr differenzierten Produktions- oder Dienstleistungsprogramm die wirtschaftssystematische Zuordnung insoweit Schwierigkeiten, als genauere Angaben über den Umfang bestimmter Funktionen aus den Besteuerungsdaten nicht immer klar hervorgehen.

- b) Vergleichbarkeit mit vorangegangenen Statistiken  
Da die Umsatzsteuerstatistik seit dem Berichtsjahr 2002 nach der Systematik der Wirtschaftszweige, Ausgabe 2003 (WZ 2003) aufbereitet wurde, gibt es geringfügige wirtschaftssystematische Beeinträchtigungen der Vergleichbarkeit mit den vorherigen Erhebungen.

#### c) Rechtsformen

Die nach Rechtsformen der umsatzsteuerpflichtigen Unternehmen gegliederten Ergebnisse beziehen sich auf

- Einzelunternehmen (natürliche Personen);
- Personengesellschaften (OHG, KG, GmbH & Co. KG usw.);
- Aktiengesellschaften, Kommanditgesellschaften auf Aktien, bergrechtliche Gewerkschaften;
- Gesellschaften mit beschränkter Haftung;
- Erwerbs- und Wirtschaftsgenossenschaften (z.B. Kreditgenossenschaften, landwirtschaftliche Nutzungs- und Verwertungsgenossenschaften, Realgemeinden);
- Betriebe gewerblicher Art von Körperschaften des öffentlichen Rechts (z.B. Staatsbanken, öffentliche Sparkassen, öffentlich-rechtliche Versorgungs-, Verkehrs- und Hafenbetriebe);
- Sonstige Rechtsformen (u.a. sonstige juristische Personen des privaten Rechts wie Versicherungsvereine auf Gegenseitigkeit, nicht rechtsfähige Vereine, Anstalten, Stiftungen und andere Zweckvermögen, Gebietskörperschaften, ausländische Rechtsformen).

#### Unternehmen mit einer ausländischen Rechtsform

Bei den „Sonstigen Rechtsformen“ erscheinen auch Unternehmen mit einer ausländischen Rechtsform, sofern die Unternehmen in Deutschland Umsatzsteuer abführen müssen. In der Umsatzsteuerzuständigkeitsverordnung ist geregelt, dass für die Umsatzsteuer von Unternehmen mit einer ausländischen Rechtsform deutschlandweit bestimmte Finanzämter zuständig sind. Nach dieser Verordnung sind dem Finanzamt Hannover-Nord alle Unternehmen mit einer Rechtsform aus dem Vereinigten Königreich Großbritannien und Nordirland zugeordnet. Dem Finanzamt Hannover-Nord werden also alle Umsätze britischer Unternehmen gemeldet, die deutschlandweit anfallen.

Seit einigen Jahren ist zu beobachten, dass vermehrt inländische Unternehmen als Rechtsform die britische „Limited“ (Private Company Limited by Shares – Ltd.) wählen. Zusätzlich zu den britischen Unternehmen, die schon in früheren Jahren dem Finanzamt Hannover-Nord zugeordnet waren, steigt daher die Zahl der deutschen Unternehmen, die nun hier bearbeitet werden.

Der größte Teil dieser Unternehmen hat seinen Sitz nicht in der Stadt Hannover. Sofern der Unternehmenssitz in einer anderen niedersächsischen Gemeinde liegt, wird der entsprechende Gemeindeschlüssel eingetragen. Der LSKN kann allerdings bei den Plausibilitätsprüfungen keinen außerhalb Niedersachsens liegenden Gemeindeschlüssel vergeben – diese Umsätze bleiben daher der Stadt Hannover zugeordnet. Insbesondere wegen der steigenden Beliebtheit der Limiteds sind die Regionalergebnisse für Hannover daher zunehmend verzerrt. Die Umsätze können auch nicht einfach gelöscht werden, da dann das Deutschlandergebnis der Umsatzsteuerstatistik zu niedrig ausgewiesen werden würde.

Um das Ausmaß der Verzerrung zu verdeutlichen, werden in Tabelle 7 der Umsatz von Unternehmen mit ausländischer Rechtsform im Vergleich zum Gesamtumsatz in Niedersachsen, der Region Hannover und der Landeshauptstadt Hannover dargestellt. Es zeigt sich, dass ein erheblicher Anteil des Umsatzes, der formal auf die Stadt Hannover entfällt, weder Hannover noch überhaupt Niedersachsen zuzurechnen ist.

Die nach Hannover umsatzsteuerlich abgegebenen Unternehmen mit britischer Rechtsform werden ertragssteuerlich weiterhin beim zuständigen Betriebsstättenfinanzamt geführt. Seit dem Jahr 2006 gibt es für die Unternehmen die Möglichkeit, auf Antrag auch die Umsatzsteuer dort abzuführen, was künftig möglicherweise den verzerrenden Effekt für Hannover abmildern wird.

### 3.3 Regionale Gliederung

Die Ergebnisdarstellung in regionaler Untergliederung für die niedersächsischen Landkreise und kreisfreien Städte (und zusätzlich für größere kreisangehörige Städte) beschränkt sich hier auf eine systematische Untergliederung nach einigen zusammengefassten Wirtschaftshauptbereichen. Darüber hinaus liegen Ergebnisse in differenzierter wirtschaftlicher Unterscheidung bis auf Gemeindeebene vor, die selbstverständlich unter Wahrung des Steuergeheimnisses auf Wunsch zur Verfügung gestellt werden können. Bei der Beurteilung der Ergebnisse ist zu beachten, dass für die Umsatzbesteuerung das Finanzamt zuständig ist, von dessen Bezirk aus der Unternehmer sein Unternehmen ganz oder vorwiegend betreibt (§ 21 Abs. 1 Abgabenordnung). Bei Mehrbetriebsunternehmen, deren Produktion und Absatzstruktur sich über verschiedene Standorte erstreckt, bedeutet dies, dass die Umsätze nicht entsprechend der regionalen Verteilung der einzelnen Zweigniederlassungen nachgewiesen werden können. Ähnliches gilt für Organgesellschaften (Organtöchter), die nach dem Umsatzsteuerrecht mit der Organmutter einen Steuerpflichtigen (=Organkreis) bilden. Der Aussagewert der statistischen Ergebnisse ist

deshalb i.d.R. umso geringer, je kleiner die Gebietseinheit ist, auf die sie sich beziehen. Angesichts der wirtschaftlichen und rechtlichen Verflechtungen von Unternehmen besonders bei Industrie und Handel sind daher dem Erkenntniswert der Umsatzsteuerstatistik selbst auf Landesebene gewisse Grenzen gesetzt.

### 3.4 Geheimhaltung

Das Steuer- sowie das Statistikgeheimnis verpflichten die Statistischen Ämter zur Geheimhaltung der Daten der einzelnen Steuerpflichtigen. Es dürfen daher keine Angaben über einzelne Steuerpflichtige veröffentlicht werden. Darüber hinaus muss auch gewährleistet sein, dass aus den zusammenfassenden Tabellen keine Rückschlüsse auf einzelne Steuerpflichtige gezogen werden können. Dies könnte der Fall sein, wenn einzelne Felder nur gering besetzt sind oder einzelne Unternehmen aufgrund ihrer Größe die Gesamtsumme dominieren. Die Angaben in diesen Feldern können nicht veröffentlicht werden (primäre Geheimhaltung). Um die Rückrechnung dieser primären Geheimhaltung zu verhindern, müssen i. d. R. weitere Felder gesperrt werden (sekundäre Geheimhaltung). Je stärker die Daten untergliedert werden (z.B. nach der Wirtschaftssystematik und/oder regional), desto mehr Geheimhaltungsfälle treten auf.

### 3.5 Veröffentlichungskonzept

Ab dem Berichtsjahr 2003 hat der LSKN das Veröffentlichungskonzept für den Bericht zur Umsatzsteuerstatistik geändert. Zusätzlich zum bisherigen Bericht *Umsätze und ihre Besteuerung* gibt es eine gekürzte und mit zusätzlichen Übersichtstabellen und Grafiken versehene Fassung. Beide Berichte stehen als PDF-Datei im Internet unter [www.lskn.niedersachsen.de](http://www.lskn.niedersachsen.de) kostenlos zur Verfügung. Darüber hinaus stehen im Internet weiterverarbeitbare Tabellen in der Regionaldatenbank „LSKN Online“ zum Abruf bereit (Erhebung: *Umsatzsteuerstatistik*). Zusätzliche Sonderauswertungen sind auf Anfrage und gegen Kostenerstattung möglich. Das Statistische Bundesamt veröffentlicht Angaben zu ganz Deutschland sowie auf Länderebene in der Fachserie 14 Reihe 8-Umsatzsteuer.

#### Verantwortlich für diese Veröffentlichung:

Dr. Dirk Soyka  
Fachgebietsleiter  
Tel. (05 11) 98 98 – 32 25

Udo Schacht  
Teamleiter  
Tel. (05 11) 98 98 – 32 19

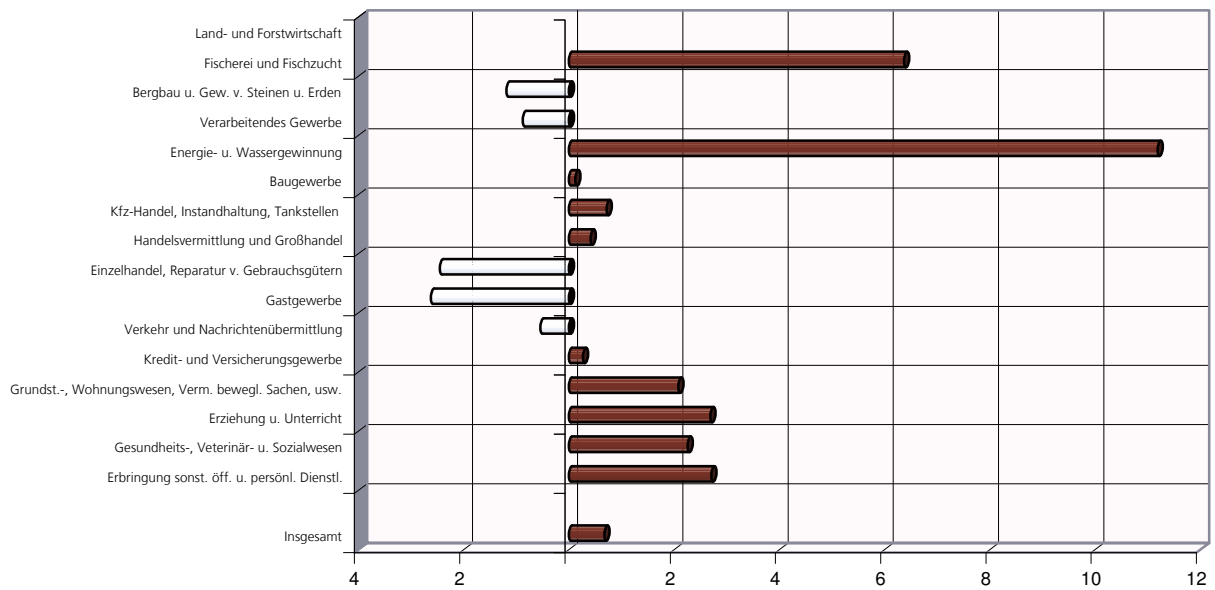
## Tabellen und Grafiken

## 1.1 Steuerpflichtige \*) nach Wirtschaftsabschnitten, Größenklassen der Lieferungen und Leistungen, Rechtsform und Besteuerungsart

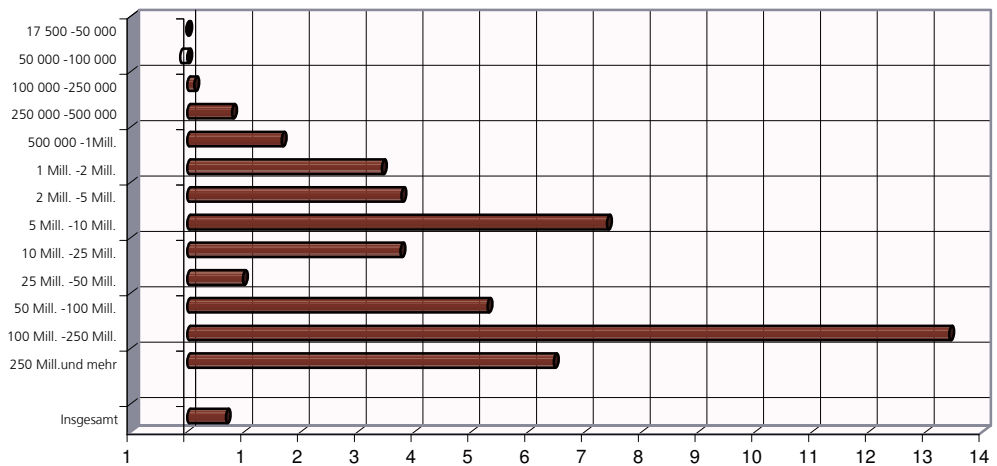
Erhebungsmerkmale	2005	2006	2007	2008	Veränderung 2008 zu 2007
	Anzahl				%
<b>Steuerpflichtige insgesamt</b>	<b>261 203</b>	<b>267 156</b>	<b>268 524</b>	<b>270 342</b>	<b>0,7</b>
<b>nach dem wirtschaftlichen Schwerpunkt</b>					
Land- u. Forstwirtschaft, Fischerei u. Fischzucht	10 061	10 875	11 783	12 534	6,4
Bergbau u. Gew. v. Steinen u. Erden	350	339	337	333	-1,2
Verarbeitendes Gewerbe	21 450	21 508	21 303	21 117	-0,9
Energie- u. Wasserversorgung	2 315	2 746	3 181	3 537	11,2
Baugewerbe	28 763	29 938	30 000	30 038	0,1
Handel	66 808	67 023	66 270	65 583	-1,0
davon: Kfz-Handel, Instandhaltung, Tankstellen	10 472	10 771	10 833	10 911	0,7
Handelsvermittlung und Großhandel	20 219	20 651	20 712	20 798	0,4
Einzelhandel, Reparatur v. Gebrauchsgütern	36 117	35 601	34 725	33 874	-2,5
Gastgewerbe	23 885	23 905	23 407	22 793	-2,6
Verkehr u. Nachrichtenübermittlung	11 748	11 894	11 886	11 822	-0,5
Kredit- u. Versicherungsgewerbe	1 081	1 104	1 105	1 108	0,3
Grundst.-, Wohnungswesen, Verm. bewegl. Sachen usw.	68 077	70 013	70 740	72 215	2,1
Erziehung u. Unterricht	2 697	2 777	2 859	2 936	2,7
Gesundheits-, Veterinär- u. Sozialwesen	4 598	4 754	4 868	4 978	2,3
Erbringung sonst. öff. u. persönl. Dienstleistungen	19 370	20 280	20 785	21 348	2,7
<b>nach Größenklassen der Lieferungen u. Leistungen</b>					
<b>von ... bis unter ... €</b>					
17 500 - 50 000	72 045	73 303	73 738	73 724	0,0
50 000 - 100 000	50 499	51 908	52 012	51 946	-0,1
100 000 - 250 000	58 362	58 727	59 054	59 127	0,1
250 000 - 500 000	31 707	32 182	32 183	32 436	0,8
500 000 - 1 Mill.	20 838	21 561	21 699	22 059	1,7
1 Mill. - 2 Mill.	12 537	13 142	13 195	13 647	3,4
2 Mill. - 5 Mill.	8 469	9 108	9 260	9 609	3,8
5 Mill. - 10 Mill.	3 151	3 356	3 411	3 663	7,4
10 Mill. - 25 Mill.	2 021	2 147	2 158	2 239	3,8
25 Mill. - 50 Mill.	800	875	921	930	1,0
50 Mill. - 100 Mill.	419	455	492	518	5,3
100 Mill. - 250 Mill.	221	235	246	279	13,4
250 Mill. und mehr	134	157	155	165	6,5
<b>nach der Rechtsform</b>					
Einzelunternehmen	178 451	181 862	182 944	183 887	0,5
OHG einschl. Gesellschaften des bürgerlichen Rechts	23 932	24 133	24 090	24 271	0,8
KG einschl. GmbH & Co KG	13 482	14 336	15 065	15 495	2,9
AG, KGaA, bergrechtliche Gewerkschaften	356	379	391	392	0,3
Gesellschaften mit beschränkter Haftung	36 797	37 167	37 277	37 658	1,0
Erwerbs- u. Wirtschaftsgenossenschaften	497	488	462	467	1,1
Betriebe gewerblicher Art v. Körperschaften d. öffentl. Rechts	450	433	418	423	1,2
Sonstige Rechtsformen	7 238	8 358	7 877	7 749	-1,6
<b>nach Besteuerungsart (Fälle)</b>					
davon:					
zu 19 %	-	-	261 800	264 080	0,9
zu 16 %	255 340	261 156	-	-	-
zu 7 %	68 401	69 226	70 231	70 107	-0,2
Steuerfreie Lieferungen und Leistungen	42 094	43 068	44 307	44 666	0,8
<b>Bezirke</b>					
Braunschweig	43 216	43 820	43 913	43 987	0,2
Hannover	75 915	77 785	77 458	77 270	-0,2
Lüneburg	58 455	59 531	59 902	60 393	0,8
Weser- Ems	83 617	86 020	87 251	88 692	1,7
<b>Organkreise</b>	4 529	5 068	4 969	5 233	5,3

\*) Steuerpflichtige mit Jahresumsätzen ab 17 500 €.

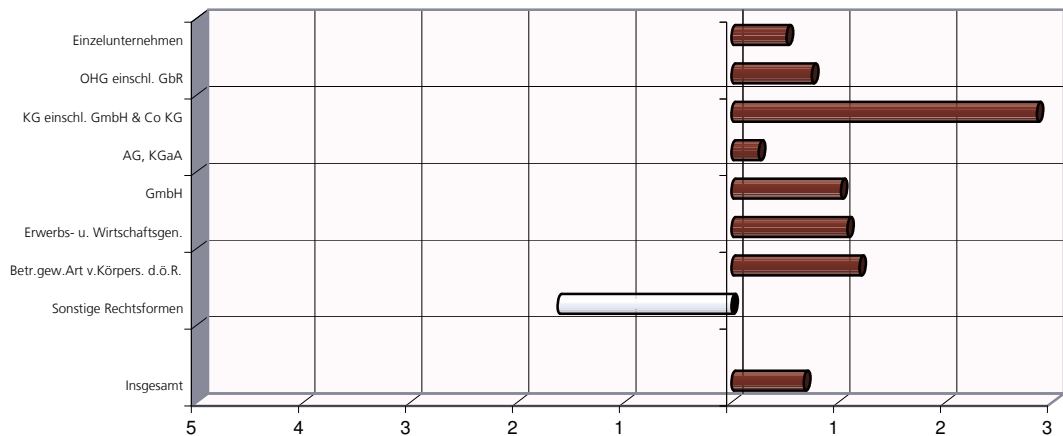
**Zahl der Steuerpflichtigen nach wirtschaftlichem Schwerpunkt 2008**  
**- Veränderung gegenüber dem Vorjahr in % -**



**Zahl der Steuerpflichtigen nach Größenklassen der Lieferungen und Leistungen 2008**  
**- Veränderung gegenüber dem Vorjahr in % -**



**Zahl der Steuerpflichtigen nach der Rechtsform 2008**  
**- Veränderung gegenüber dem Vorjahr in % -**

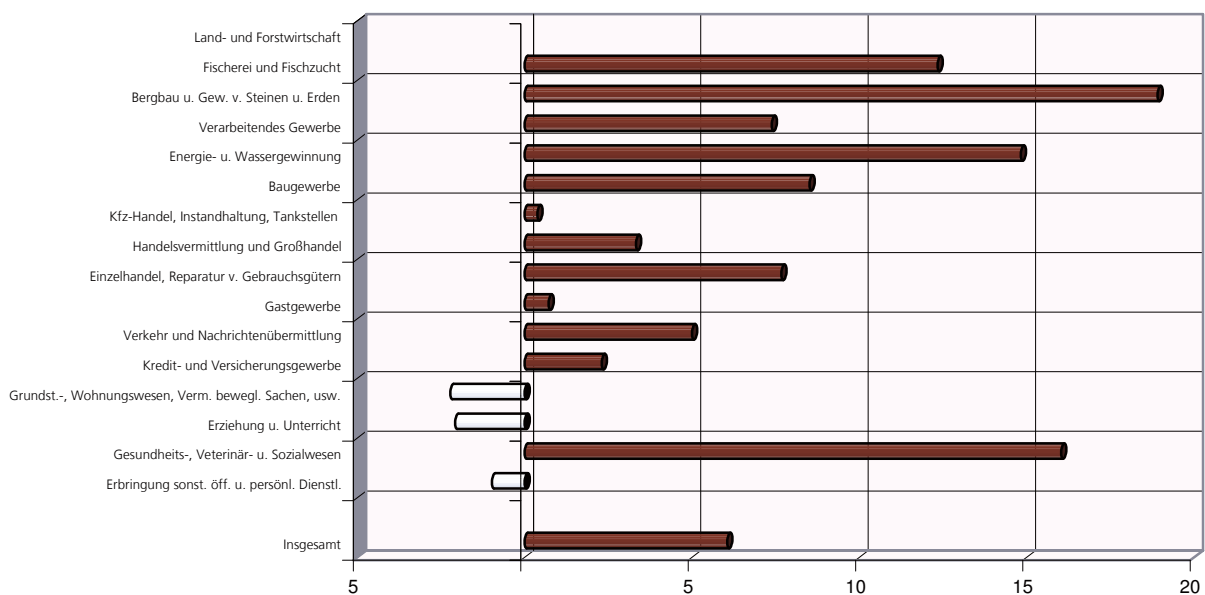


## 1.2 Lieferungen und Leistungen<sup>\*)</sup> nach Wirtschaftsabschnitten, Größenklassen der Lieferungen und Leistungen, Rechtsform und Besteuerungsart

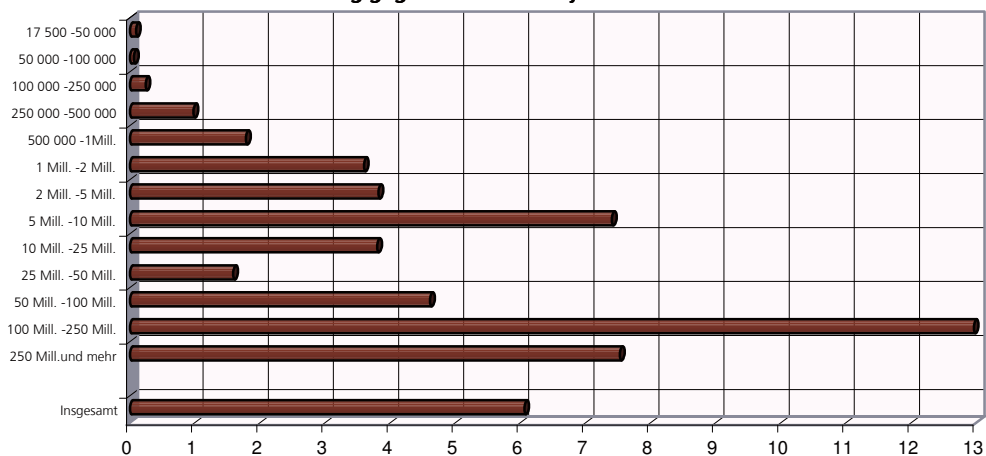
Erhebungsmerkmale	2005	2006	2007	2008	Veränderung 2008 zu 2007
	in 1 000 Euro				%
<b>Lieferungen und Leistungen insgesamt</b>	<b>403 528 802</b>	<b>431 604 345</b>	<b>453 812 672</b>	<b>481 307 879</b>	<b>6,1</b>
<b>nach dem wirtschaftlichen Schwerpunkt</b>					
Land-u. Forstwirtschaft, Fischerei u. Fischzucht	5 136 883	5 625 973	6 128 363	6 884 404	12,3
Bergbau u. Gew. v. Steinen u. Erden	1 674 037	2 051 049	1 995 046	2 372 365	18,9
Verarbeitendes Gewerbe	188 550 600	200 916 786	212 990 469	228 724 069	7,4
Energie-u. Wasserversorgung	15 643 578	17 948 042	19 631 934	22 543 012	14,8
Baugewerbe	18 221 908	20 208 606	19 670 482	21 345 266	8,5
Handel	113 193 889	120 061 506	125 702 566	130 514 465	3,8
davon: Kfz-Handel, Instandhaltung, Tankstellen	17 531 372	19 281 786	18 386 892	18 457 455	0,4
Handelsvermittlung und Großhandel	69 775 459	73 853 201	80 393 072	83 069 255	3,3
Einzelhandel, Reparatur v. Gebrauchsgütern	25 887 058	26 926 519	26 922 602	28 987 755	7,7
Gastgewerbe	4 819 095	4 995 270	5 001 918	5 038 056	0,7
Verkehr u. Nachrichtenübermittlung	18 442 487	18 951 966	20 516 666	21 543 822	5,0
Kredit-u. Versicherungsgewerbe	608 578	672 278	667 397	682 821	2,3
Grundst.-, Wohnungswesen, Verm. bewegl. Sachen usw.	26 496 467	28 751 858	29 875 772	29 212 617	-2,2
Erziehung u. Unterricht	759 120	608 352	652 176	638 673	-2,1
Gesundheits-, Veterinär-u. Sozialwesen	4 926 385	5 344 967	5 500 258	6 381 948	16,0
Erbringung sonst. öff. u. persönl. Dienstleistungen	5 055 776	5 467 691	5 479 624	5 426 360	-1,0
<b>nach Größenklassen der Lieferungen u. Leistungen</b>					
<b>von ... bis unter ... €</b>					
17 500 - 50 000	2 270 737	2 312 880	2 331 712	2 333 862	0,1
50 000 - 100 000	3 629 507	3 729 559	3 737 488	3 739 764	0,1
100 000 - 250 000	9 335 118	9 394 879	9 434 297	9 456 936	0,2
250 000 - 500 000	11 204 313	11 368 579	11 374 688	11 485 780	1,0
500 000 - 1 Mill.	14 603 987	15 139 465	15 230 247	15 501 708	1,8
1 Mill. - 2 Mill.	17 587 398	18 411 337	18 451 897	19 115 273	3,6
2 Mill. - 5 Mill.	26 088 778	28 011 673	28 673 581	29 768 091	3,8
5 Mill. - 10 Mill.	21 962 800	23 307 790	23 757 911	25 516 442	7,4
10 Mill. - 25 Mill.	30 972 061	32 975 241	33 322 141	34 587 771	3,8
25 Mill. - 50 Mill.	27 964 992	30 497 103	32 065 846	32 574 573	1,6
50 Mill. - 100 Mill.	29 135 293	31 461 780	34 246 495	35 825 054	4,6
100 Mill. - 250 Mill.	33 790 517	35 157 858	38 057 541	42 989 609	13,0
250 Mill. und mehr	174 983 299	189 836 203	203 128 827	218 413 018	7,5
<b>nach der Rechtsform</b>					
Einzelunternehmen	47 645 845	49 829 589	49 544 233	51 124 905	3,2
OHG einschl. Gesellschaften des bürgerlichen Rechts	20 600 868	19 227 475	18 785 997	20 063 538	6,8
KG einschl. GmbH & Co KG	97 085 869	104 815 518	107 733 754	113 282 175	5,2
AG, KGaA, bergrechtliche Gewerkschaften	100 900 029	106 602 087	115 103 865	119 904 352	4,2
Gesellschaften mit beschränkter Haftung	104 319 783	111 651 796	122 143 653	134 368 782	10,0
Erwerbs-u. Wirtschaftsgenossenschaften	5 781 099	6 283 307	5 956 196	6 897 122	15,8
Betriebe gewerblicher Art v. Körperschaften d. öffentl. Rechts	1 453 394	1 159 947	1 141 376	1 202 319	5,3
Sonstige Rechtsformen	25 741 914	32 034 627	33 403 596	34 464 685	3,2
<b>nach Besteuerungsart (Fälle)</b>					
davon:					
zu 19 %	-	-	272 235 282	287 693 541	5,7
zu 16 %	241 052 799	262 151 259	-	-	-
zu 7 %	45 941 174	48 058 619	51 184 092	55 778 713	9,0
Steuerfreie Lieferungen und Leistungen	94 313 635	114 484 847	124 974 192	130 059 802	4,1
<b>Bezirke</b>					
Braunschweig	125 004 239	131 545 117	139 383 502	143 189 432	2,7
Hannover	113 399 108	122 114 401	125 514 605	130 548 076	4,0
Lüneburg	51 804 646	54 642 094	56 822 324	60 584 960	6,6
Weser- Ems	113 320 809	123 302 734	132 092 241	146 985 411	11,3
<b>Organkreise</b>	166 981 616	180 934 816	193 294 935	206 716 791	6,9
<b>Umsatzsteuer-Vorauszahlungen</b>	5 906 955	6 698 802	6 455 257	5 735 767	-11,1

<sup>\*)</sup> nur Steuerpflichtige mit Jahresumsätzen ab 17 500 €.

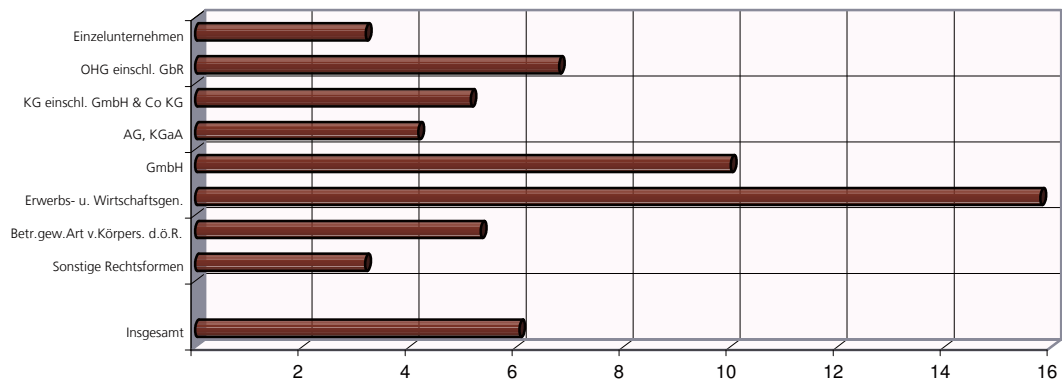
### Lieferungen und Leistungen nach wirtschaftlichem Schwerpunkt 2008 - Veränderung gegenüber dem Vorjahr in % -



### Lieferungen und Leistungen nach Größenklassen der Lieferungen und Leistungen 2008 - Veränderung gegenüber dem Vorjahr in % -



### Lieferungen und Leistungen nach der Rechtsform 2008 - Veränderung gegenüber dem Vorjahr in % -



### 1.3 Steuerpflichtige und deren Lieferungen und Leistungen 2008 nach Wirtschaftsabschnitten

Wirtschaftszweige	Steuer- pflichtige	Anteil am Insgesamt	Lieferungen und Leistungen	Anteil am Insgesamt	Lieferungen und Leistungen je Steuerpflichtigen
	Anzahl	%	1 000 €	%	€
Land- und Forstwirtschaft, Fischerei u. Fischzucht	12 534	4,6	6 884 404	1,4	549 258
Bergbau u. Gew. v. Steinen u. Erden	333	0,1	2 372 365	0,5	7 124 219
Verarbeitendes Gewerbe	21 117	7,8	228 724 069	47,5	10 831 277
Energie- u. Wassergewinnung	3 537	1,3	22 543 012	4,7	6 373 484
Baugewerbe	30 038	11,1	21 345 266	4,4	710 609
Handel	65 583	24,3	130 514 465	27,1	1 990 065
davon: Kfz-Handel, Instandhaltung, Tankstellen	10 911	4,0	18 457 455	3,8	1 691 637
Handelsvermittlung und Großhandel	20 798	7,7	83 069 255	17,3	3 994 098
Einzelhandel, Reparatur v. Gebrauchsgütern	33 874	12,5	28 987 755	6,0	855 752
Gastgewerbe	22 793	8,4	5 038 056	1,0	221 035
Verkehr und Nachrichtenübermittlung	11 822	4,4	21 543 822	4,5	1 822 350
Kredit- und Versicherungsgewerbe	1 108	0,4	682 821	0,1	616 264
Grundst.-, Wohnungswesen, Verm. bewegl. Sachen, usw.	72 215	26,7	29 212 617	6,1	404 523
Erziehung u. Unterricht	2 936	1,1	638 673	0,1	217 532
Gesundheits-, Veterinär- u. Sozialwesen	4 978	1,8	6 381 948	1,3	1 282 031
Erbringung sonst. öff. u. persönl. Dienstleistungen	21 348	7,9	5 426 360	1,1	254 186
<b>Insgesamt</b>	<b>270 342</b>	<b>100,0</b>	<b>481 307 879</b>	<b>100,0</b>	<b>1 780 367</b>

### 1.4 Steuerpflichtige und deren Lieferungen und Leistungen 2008 nach Größenklassen

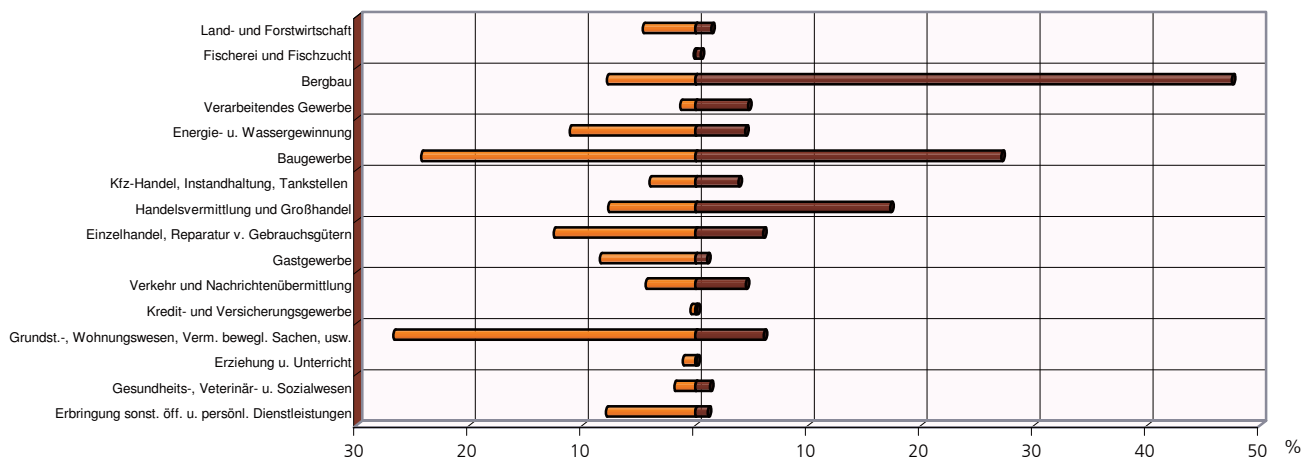
Größenklassen	Steuer- pflichtige	Anteil am Insgesamt	Lieferungen und Leistungen	Anteil am Insgesamt	Lieferungen und Leistungen je Steuerpflichtigen
	Anzahl	%	1 000 €	%	€
17 500 - 50 000	73 724	27,3	2 333 862	0,5	31 657
50 000 - 100 000	51 946	19,2	3 739 764	0,8	71 993
100 000 - 250 000	59 127	21,9	9 456 936	2,0	159 943
250 000 - 500 000	32 436	12,0	11 485 780	2,4	354 106
500 000 - 1 Mill.	22 059	8,2	15 501 708	3,2	702 738
1 Mill. - 2 Mill.	13 647	5,0	19 115 273	4,0	1 400 694
2 Mill. - 5 Mill.	9 609	3,6	29 768 091	6,2	3 097 938
5 Mill. - 10 Mill.	3 663	1,4	25 516 442	5,3	6 965 996
10 Mill. - 25 Mill.	2 239	0,8	34 587 771	7,2	15 447 866
25 Mill. - 50 Mill.	930	0,3	32 574 573	6,8	35 026 423
50 Mill. - 100 Mill.	518	0,2	35 825 054	7,4	69 160 336
100 Mill. - 250 Mill.	279	0,1	42 989 609	8,9	154 084 620
250 Mill. und mehr	165	0,1	218 413 018	45,4	1 323 715 261
<b>Insgesamt</b>	<b>270 342</b>	<b>100,0</b>	<b>481 307 879</b>	<b>100,0</b>	<b>1 780 367</b>

### 1.5 Steuerpflichtige und deren Lieferungen und Leistungen 2008 nach Rechtsform

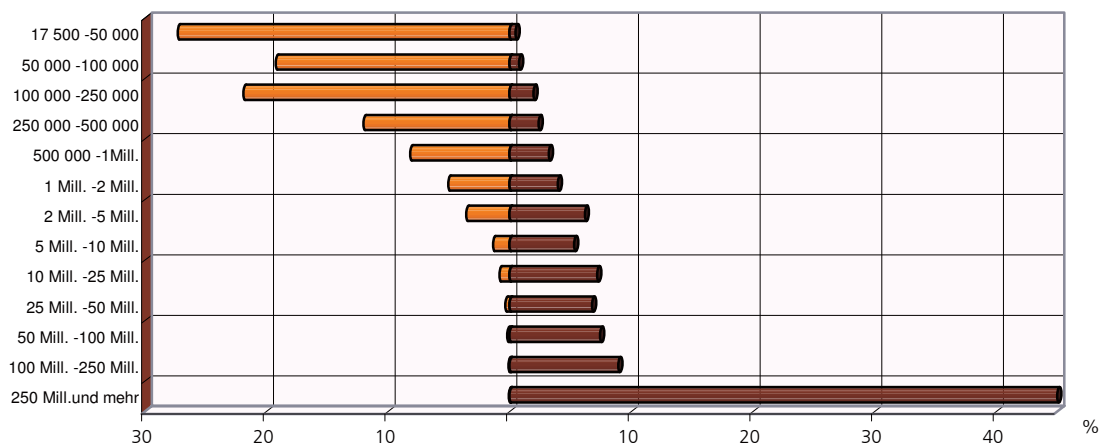
Wirtschaftszweige	Steuer- pflichtige	Anteil am Insgesamt	Lieferungen und Leistungen	Anteil am Insgesamt	Lieferungen und Leistungen je Steuerpflichtigen
	Anzahl	%	1 000 €	%	€
Einzelunternehmen	183 887	68,0	51 124 905	10,6	278 023
OHG einschl. Gesellschaften des bürgerlichen Rechts	24 271	9,0	20 063 538	4,2	826 647
KG einschl. GmbH & Co KG	15 495	5,7	113 282 175	23,5	7 310 886
AG, KGaA, bergrechtliche Gewerkschaften	392	0,1	119 904 352	24,9	305 878 449
Gesellschaften mit beschränkter Haftung	37 658	13,9	134 368 782	27,9	3 568 134
Erwerbs- u. Wirtschafts-genossenschaften	467	0,2	6 897 122	1,4	14 768 998
Betriebe gewerblicher Art v. Körperschaften d. öffentl. Rechts	423	0,2	1 202 319	0,2	2 842 362
Sonstige Rechtsformen	7 749	2,9	34 464 685	7,2	4 447 630
<b>Insgesamt</b>	<b>270 342</b>	<b>100,0</b>	<b>481 307 879</b>	<b>100,0</b>	<b>1 780 367</b>



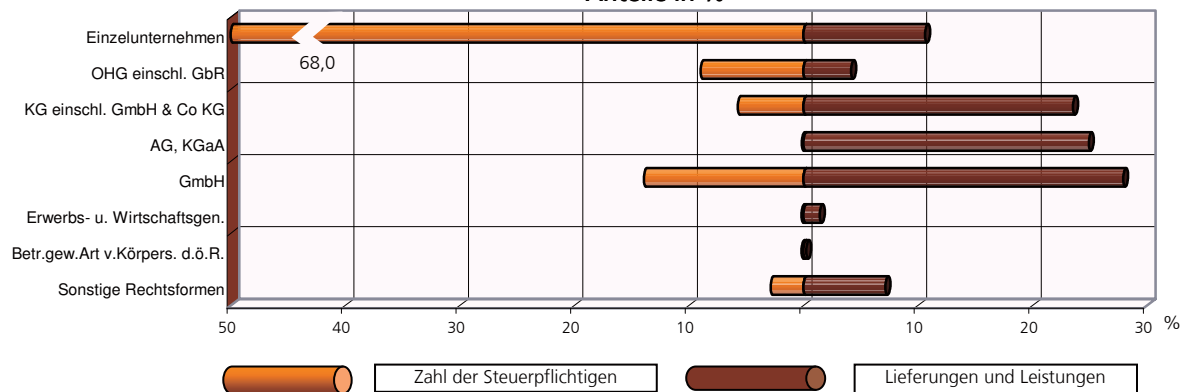
### Steuerpflichtige und deren Lieferungen und Leistungen nach Wirtschaftszweigen Anteile in %



### Steuerpflichtige und deren Lieferungen und Leistungen nach Größenklassen Anteile in %



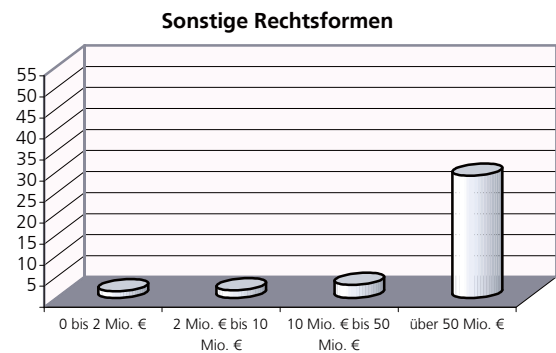
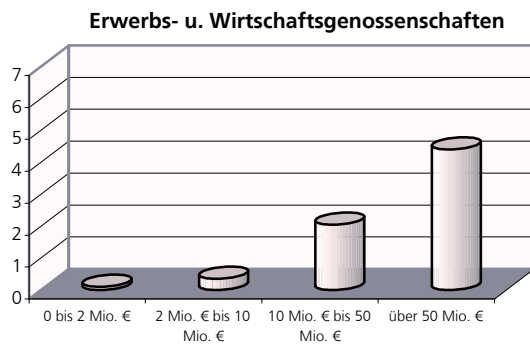
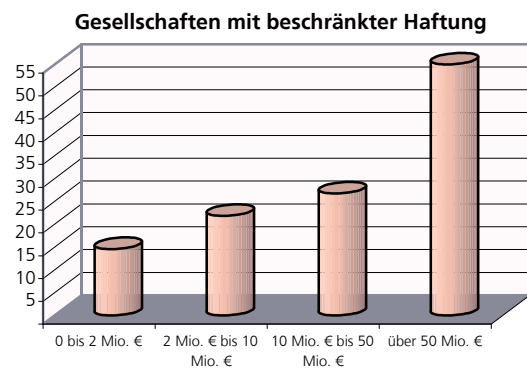
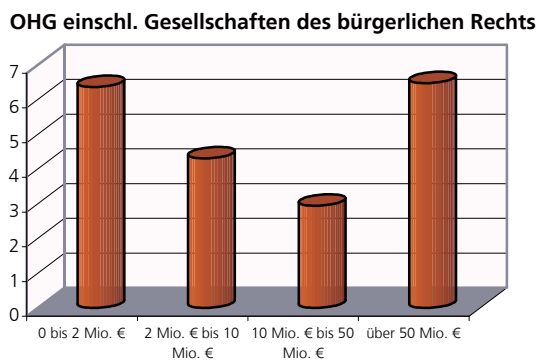
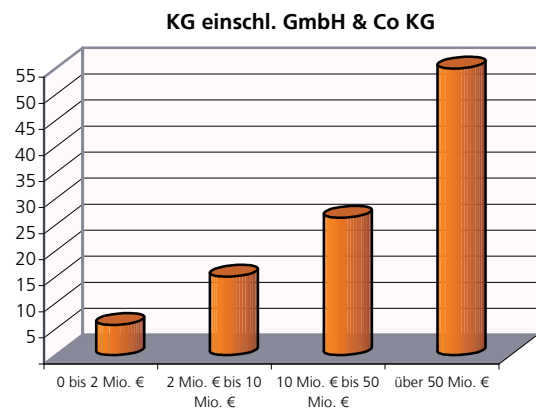
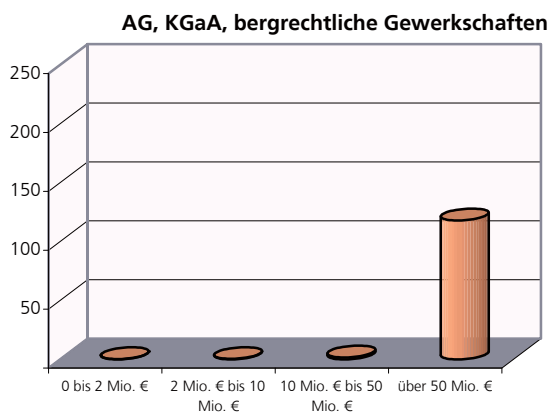
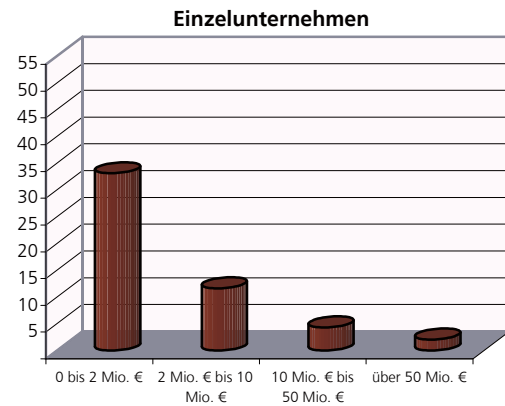
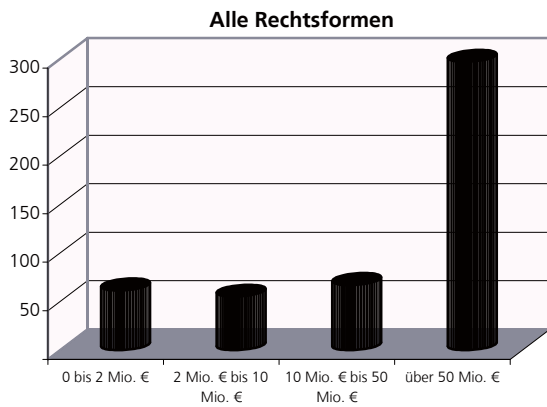
### Steuerpflichtige und deren Lieferungen und Leistungen nach der Rechtsform Anteile in %



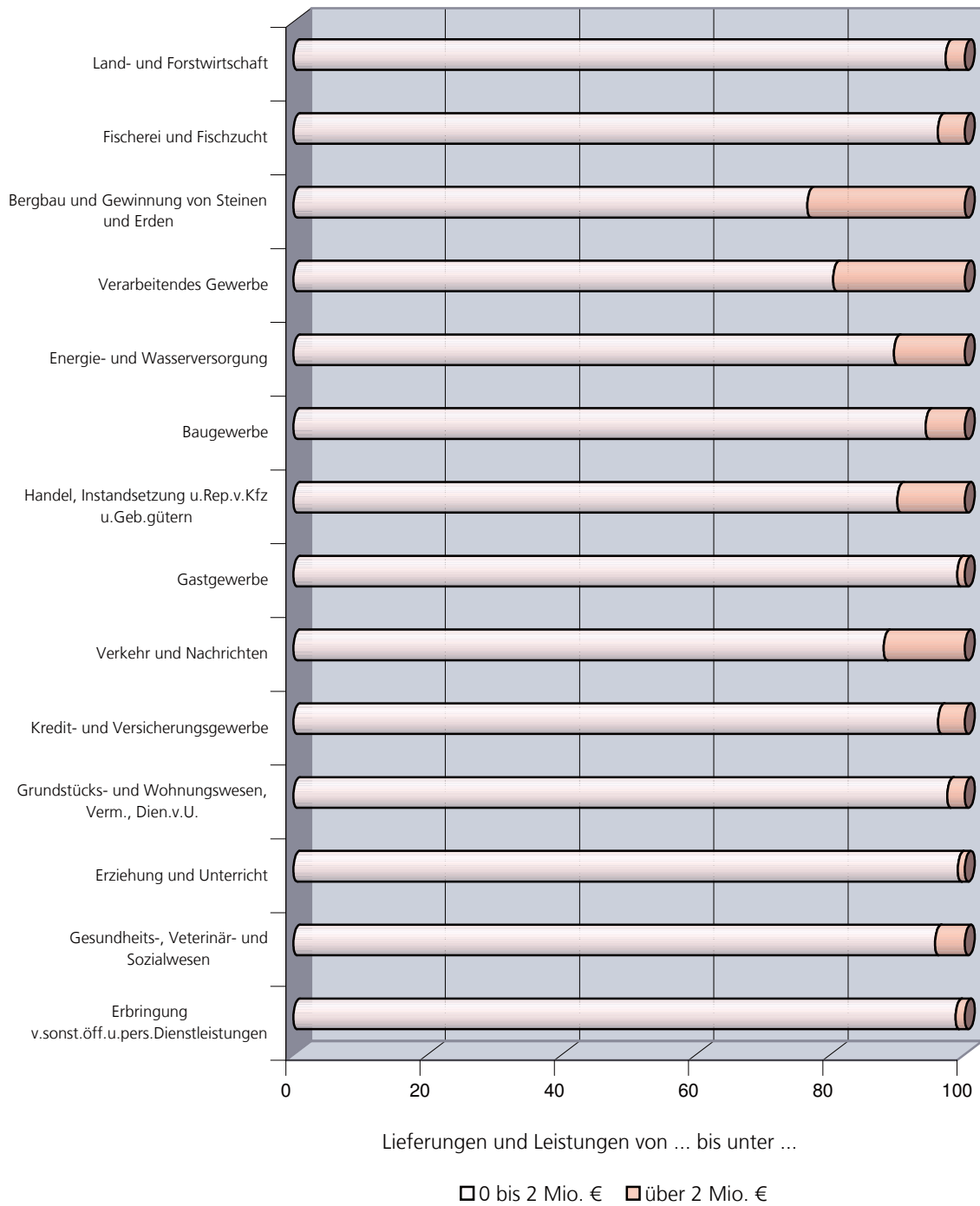
## 1.6 Steuerpflichtige und deren Lieferungen und Leistungen 2008 nach Rechtsform und Größenklassen

Größenklassen der Lieferungen und Leistungen von ... bis unter ... Euro	Steuerpflichtige		Lieferungen und Leistungen		Steuerpflichtige		Lieferungen und Leistungen		Steuerpflichtige		Lieferungen und Leistungen	
	Anzahl		1 000 €		Anzahl		1 000 €		Anzahl		1 000 €	
Alle Rechtsformen			Einzelunternehmen				OHG einschl. Gesellschaften des bürgerlichen Rechts					
17 500 - 50 000			73 724	2 333 862	60 722	1 920 199	6 094			190 231		
50 000 - 100 000			51 946	3 739 764	41 478	2 976 392	4 001			289 618		
100 000 - 250 000			59 127	9 456 936	42 805	6 760 424	5 376			877 313		
250 000 - 500 000			32 436	11 485 780	19 635	6 862 079	3 537			1 269 772		
500 000 - 1 Mill.			22 059	15 501 708	10 626	7 347 119	2 602			1 821 390		
1 Mill. - 2 Mill.			13 647	19 115 273	5 263	7 248 757	1 386			1 907 876		
2 Mill. - 5 Mill.			9 609	29 768 091	2 471	7 378 776	849			2 593 497		
5 Mill. - 10 Mill.			3 663	25 516 442	620	4 255 515	249			1 704 741		
10 Mill. - 25 Mill.			2 239	34 587 771	215	3 179 746	133			1 975 283		
25 Mill. - 50 Mill.			930	32 574 573	34	1 138 463	28			965 696		
50 Mill. - 100 Mill.			518	35 825 054	13	819 758	6			440 258		
100 Mill. - 250 Mill.			279	42 989 609	3	•	6			•		
250 Mill. - 500 Mill.			96	32 533 813	2	•	2			•		
500 Mill. - 1 Mrd.			38	26 690 055	-	-	-			-		
1 Mrd. und mehr			31	159 189 150	-	-	2			•		
Insgesamt			270 342	481 307 879	183 887	51 124 905	24 271			20 063 538		
KG einschl. GmbH & Co KG			AG, KGaA., bergrechtliche Gewerkschaften				Gesellschaften mit beschränkter Haftung					
17 500 - 50 000			1 052	34 342	27	797	3 392			111 568		
50 000 - 100 000			1 157	84 540	14	1 052	3 605			266 022		
100 000 - 250 000			1 998	329 977	44	7 071	7 045			1 182 445		
250 000 - 500 000			1 982	721 202	34	12 129	6 336			2 296 483		
500 000 - 1 Mill.			2 291	1 667 550	38	26 862	5 974			4 271 833		
1 Mill. - 2 Mill.			2 037	2 943 623	48	68 641	4 549			6 428 698		
2 Mill. - 5 Mill.			2 292	7 251 296	43	145 914	3 617			11 339 520		
5 Mill. - 10 Mill.			1 113	7 788 798	19	137 448	1 499			10 474 288		
10 Mill. - 25 Mill.			794	12 604 472	32	501 391	907			13 899 614		
25 Mill. - 50 Mill.			394	13 777 251	30	1 128 286	367			12 834 939		
50 Mill. - 100 Mill.			209	14 543 914	22	1 493 079	213			14 658 903		
100 Mill. - 250 Mill.			121	18 951 967	18	2 585 448	101			15 407 556		
250 Mill. - 500 Mill.			41	13 989 956	8	2 845 631	27			8 981 219		
500 Mill. - 1 Mrd.			10	7 133 820	7	4 518 430	16			11 531 662		
1 Mrd. und mehr			4	11 459 467	8	106 432 174	10			20 684 031		
Insgesamt			15 495	113 282 175	392	119 904 352	37 658			134 368 782		
Erwerbs- u. Wirtschaftsgenossenschaften			Betriebe gewerblicher Art v. Körperschaften d. öffentl. Rechts				Sonstige Rechtsformen					
17 500 - 50 000			42	1 517	47	1 542	2 348			73 666		
50 000 - 100 000			39	2 772	44	3 327	1 608			116 040		
100 000 - 250 000			78	12 734	64	10 396	1 717			276 575		
250 000 - 500 000			60	21 200	50	18 919	802			283 995		
500 000 - 1 Mill.			28	19 678	72	51 247	428			296 030		
1 Mill. - 2 Mill.			28	40 689	58	82 285	278			394 704		
2 Mill. - 5 Mill.			31	103 572	49	151 815	257			803 700		
5 Mill. - 10 Mill.			34	246 736	16	106 821	113			802 095		
10 Mill. - 25 Mill.			55	878 201	15	230 704	88			1 318 360		
25 Mill. - 50 Mill.			34	1 164 928	4	141 095	39			1 423 916		
50 Mill. - 100 Mill.			22	1 519 290	2	•	31			•		
100 Mill. - 250 Mill.			13	1 935 905	2	•	15			•		
250 Mill. - 500 Mill.			3	949 900	-	-	13			4 256 483		
500 Mill. - 1 Mrd.			-	-	-	-	5			3 506 142		
1 Mrd. und mehr			-	-	-	-	7			•		
Insgesamt			467	6 897 122	423	1 202 319	7 749			34 464 685		

## 1.7 Lieferungen und Leistungen 2008 nach Rechtsform und Größenklassen - in Mrd.€ -

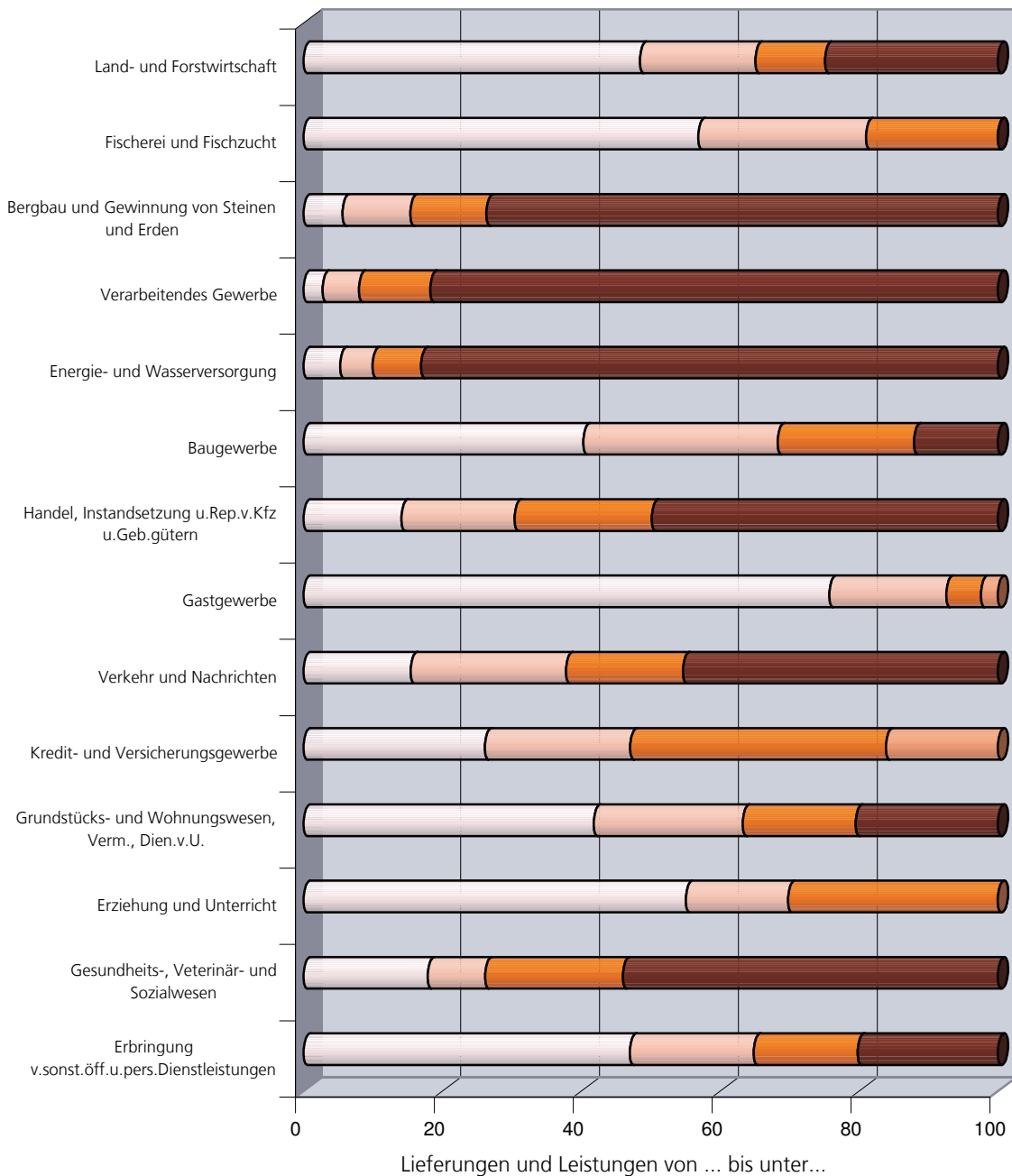


### 1.8 Steuerpflichtige 2008 nach Wirtschaftszweigen und Größenklassen - Anteile in Prozent -



Nach der Definition der EU sind Unternehmen bis unter 2 Mio. € Umsatz Kleinst-, Unternehmen bis unter 10 Mio. € Umsatz kleine und Unternehmen bis unter 50 Mio. € Umsatz kleine und mittlere Unternehmen (KMU).

### 1.9 Lieferungen und Leistungen 2008 nach Wirtschaftszweigen und Größenklassen - Anteile in Prozent -



□ 0 bis 2 Mio. €   □ 2 Mio. € bis 10 Mio. €   □ 10 Mio. € bis 50 Mio. €   □ über 50 Mio. €   □ über 10 Mio. €

Nach der Definition der EU sind Unternehmen bis unter 2 Mio. € Umsatz Kleinst-, Unternehmen bis unter 10 Mio. € Umsatz kleine und Unternehmen bis unter 50 Mio. € Umsatz kleine und mittlere Unternehmen (KMU).

Aus Geheimhaltungsgründen mussten im Gast-, im Kredit- und Versicherungsgewerbe sowie bei Erziehung und Unterricht die beiden größten Größenklassen zusammengefasst werden.

## 2.1 Umsatzsteuerpflichtige, deren steuerbarer Umsatz und Umsatzsteuer 2008 nach ausgewählten Wirtschaftszweigen

Systematik-Nr.	Wirtschaftszweig	Steuerpflichtige	Steuerbarer Umsatz		Umsatzsteuer vor Abzug der Vorsteuer		Abziehbare Vorsteuer	Umsatzsteuer-vorauszahlung
			insgesamt	darunter für Lieferungen und Leistungen	insgesamt	darunter für Lieferungen und Leistungen		
		Anzahl	1 000 €					
A-O	Wirtschaftszweige insgesamt	270 342	530 298 510	481 307 879	69 497 915	60 774 445	63 795 024	5 735 767
A	Land- und Forstwirtschaft	12 384	7 133 877	6 826 127	729 019	701 075	735 542	- 5 138
B	Fischerei und Fischzucht	150	60 521	58 277	3 203	3 026	2 111	1 092
C	Bergbau und Gewinnung von Steinen und Erden	333	2 494 036	2 372 365	361 085	338 290	268 942	92 143
10	Kohlenbergbau, Torfgewinnung	87	266 249	231 908	31 933	25 441	30 542	1 391
11	Gew.v.Erdöl u.Erdgas, Erbrg.d.verb.Dienstleistg.	43	1 482 548	1 423 761	213 106	201 937	142 590	70 516
D	Verarbeitendes Gewerbe	21 117	266 832 256	228 724 069	29 848 449	22 904 013	32 044 230	-2 172 881
15	Ernährungsgewerbe	3 563	29 294 211	26 918 135	2 202 412	1 967 782	2 630 341	- 427 629
151	Schlachten und Fleischverarbeitung	1 340	9 936 185	9 144 673	663 969	597 586	851 965	- 187 990
155	Milchverarbeitung, Herstellung von Speiseeis	88	3 082 360	2 952 008	186 855	174 261	295 520	- 108 666
157	Herstellung von Futtermitteln	140	4 199 018	3 532 793	309 943	246 788	369 027	- 59 075
158	Sonst.Ernährungsgewerbe (oh.Getränkeherstellung)	1 560	5 821 451	5 571 629	416 175	392 664	502 989	- 86 530
DB	Textil- und Bekleidungsgewerbe	616	3 038 445	2 619 898	403 418	325 804	370 819	32 601
17	Textilgewerbe	340	2 260 402	1 931 790	295 102	234 571	276 183	18 922
DD	Holzgewerbe (ohne Herstellung von Möbeln)	1 379	2 143 881	1 970 967	329 989	297 499	276 416	53 582
DE	Papier-, Verlags- und Druckgewerbe	2 293	8 353 150	7 564 329	1 172 110	1 022 680	961 864	210 294
21	Papiergewerbe	217	4 386 546	3 686 669	558 096	425 128	522 078	36 018
22	Verlags-, Druckgew., Vervielfält.v.besp.Tontr.usw.	2 076	3 966 604	3 877 660	614 014	597 552	439 786	174 277
24	Herstellung von chemischen Erzeugnissen	430	20 733 140	16 467 374	2 489 345	1 680 481	2 266 791	230 257
241	Herstellung von chemischen Grundstoffen	117	6 026 520	5 283 916	778 766	638 035	813 956	- 27 637
DH	Herstellung von Gummi- und Kunststoffwaren	714	18 238 024	15 764 023	2 233 663	1 764 568	2 146 273	101 044
251	Herstellung von Gummiwaren	100	•	•	•	•	•	•
DI	Glasgewerbe, H.v.Keramik, Verarb.v.Steinen u.Erden	1 154	6 810 799	6 461 747	1 056 597	991 111	915 095	141 509
DJ	Metallerzeug.u.-bearb., H. von Metallerzeugnissen	3 691	31 102 698	26 768 123	4 247 980	3 425 045	3 894 276	353 925
27	Metallerzeugung und -bearbeitung	175	20 771 207	17 309 932	2 670 865	2 013 347	2 631 907	38 958
28	Herstellung von Metallerzeugnissen	3 516	10 331 491	9 458 191	1 577 115	1 411 698	1 262 369	314 968
DK	Maschinenbau	2 225	17 227 429	15 468 016	2 060 402	1 727 406	2 269 038	- 208 131

**Noch: 2.1 Umsatzsteuerpflichtige, deren steuerbarer Umsatz und Umsatzsteuer 2008 nach ausgewählten Wirtschaftszweigen**

Systematik-Nr.	Wirtschaftszweig	Steuerpflichtige	Steuerbarer Umsatz		Umsatzsteuer vor Abzug der Vorsteuer		Abziehbare Vorsteuer	Umsatzsteuer-vorauszahlung
			insgesamt	darunter für Lieferungen und Leistungen	insgesamt	darunter für Lieferungen und Leistungen		
		Anzahl	1 000 €					
DL	H.v.Büromasch.,DV-Gerät.u.-Einr.,Elektrotech.usw	2 447	10 756 964	9 550 575	1 333 649	1 105 458	1 216 844	117 118
31	H.v. Geräten der Elektriz.erz.,-verteilung u.Ä.	532	6 235 462	5 326 666	806 241	633 622	749 305	57 273
DM	Fahrzeugbau	606	108 686 215	90 359 598	10 544 244	7 131 603	13 702 027	-3 157 786
DN	H.v.Möbeln,Schmuck,Musikinstrument.usw ,Recycling	1 914	3 172 902	2 946 852	496 271	454 008	385 268	111 141
36	H.v.Möbeln,Schmuck,Musikinstrument.usw .	1 677	2 188 936	2 005 141	337 772	303 332	254 054	83 857
E	Energie- und Wasserversorgung	3 537	22 584 671	22 543 012	4 344 199	4 336 656	3 527 589	816 618
41	Wasserversorgung	195	493 295	492 592	49 114	49 023	55 261	- 6 147
F	Baugewerbe	30 038	21 534 347	21 345 266	3 909 858	3 874 047	2 670 756	1 239 066
452	Hoch- und Tiefbau	9 490	12 261 646	12 176 237	2 333 038	2 316 659	1 627 157	705 906
453	Bauinstallation	9 347	5 567 105	5 510 291	971 672	960 984	649 799	321 593
G	Handel, Instandsetzung u.Rep.v.Kfz u.Geb.gütern	65 583	140 182 936	130 514 465	20 309 320	18 723 469	18 530 211	1 782 333
50	Kfz-Handel,Instandhaltg. u.Rep.v.Kfz,Tankstellen	10 911	20 240 624	18 457 455	3 533 028	3 194 818	2 967 781	566 129
501	Handel mit Kraftwagen	5 007	11 719 753	11 053 846	2 035 666	1 909 580	1 811 130	225 359
51	Handelsvermittlung u.Großhandel (o.Handel m.Kfz)	20 798	89 939 496	83 069 255	11 966 683	10 884 434	11 705 449	261 971
511	Handelsvermittlung	10 216	3 132 046	2 887 505	498 351	454 488	370 979	127 415
512	Gh. mit landw. Grundstoffen und lebenden Tieren	1 397	11 872 140	11 247 409	1 091 913	1 040 506	1 186 311	- 94 398
5121	Gh. mit Getreide, Saatgut undFuttermitteln	480	6 599 836	6 353 826	709 623	686 720	732 008	- 22 383
513	Gh. mit Nahrungsmitteln,Getränken und Tabakwaren	1 658	22 151 243	20 499 441	2 315 716	2 146 344	2 271 819	43 897
514	Großhandel mit Gebrauchs- und Verbrauchsgütern	2 319	13 651 468	12 496 827	2 053 490	1 837 065	1 860 127	193 371
515	Gh.m.nicht landw. Halbwaren,Altmat.u.Reststoffen	2 694	26 014 072	24 590 479	4 023 221	3 755 966	4 256 816	- 233 512
5151	Gh.m.festen Brennstoffen u.Mineralölerzeugnissen	231	10 305 178	9 983 449	1 328 495	1 267 818	1 851 959	- 523 465
5153	Gh.m. Holz,Baustoff.,Anstrichm.u. Sanitärkeramik	1 272	8 363 754	8 004 985	1 531 506	1 464 244	1 358 988	172 444
518	Großhandel mit Maschinen, Ausrüstungen u.Zubehör	2 051	11 820 085	10 189 071	1 818 790	1 509 480	1 599 458	219 750
52	Eh.(o.Handel m.Kfz u.Tankst.), Rep.v.Geb.gütern	33 874	30 002 816	28 987 755	4 809 609	4 644 217	3 856 981	954 232
521	Einzelhand. m.Waren versch.Art(i.Verkaufsräumen)	4 064	6 008 849	5 877 719	765 190	745 828	692 192	72 960
5211	Eh.mit Waren versch.Art, Hauptr. Nahrungsm.usw.	2 684	4 198 676	4 160 859	472 297	469 070	448 030	24 267
522	Fach-Eh.mit Nahrungsmitt.usw.(in Verkaufsräumen)	3 465	1 423 352	1 363 357	161 703	156 559	139 707	22 024

**Noch: 2.1 Umsatzsteuerpflichtige, deren steuerbarer Umsatz und Umsatzsteuer 2008 nach ausgewählten Wirtschaftszweigen**

Systematik-Nr.	Wirtschaftszweig	Steuerpflichtige	Steuerbarer Umsatz		Umsatzsteuer vor Abzug der Vorsteuer		Abziehbare Vorsteuer	Umsatzsteuer-vorauszahlung
			insgesamt	darunter für Lieferungen und Leistungen	insgesamt	darunter für Lieferungen und Leistungen		
		Anzahl	1 000 €					
523	Apotheken,Fach-Eh.mit med.Art.usw.(i.Verkaufsr.)	3 137	7 730 304	7 625 047	1 371 014	1 351 292	1 112 674	258 513
524	Sonstiger Facheinzelhandel (in Verkaufsräumen)	19 009	11 954 214	11 368 143	2 063 814	1 960 278	1 528 884	536 255
526	Einzelhandel (nicht in Verkaufsräumen)	2 761	2 680 464	2 552 159	412 010	395 171	362 252	49 873
H	Gastgewerbe	22 793	5 054 009	5 038 056	844 211	841 919	452 620	391 715
I	Verkehr und Nachrichten	11 822	21 628 666	21 543 822	2 696 785	2 682 436	2 139 586	562 795
60	Landverkehr, Transport in Rohrfernleitungen	6 083	4 578 532	4 561 878	752 871	749 832	541 574	216 428
61	Schifffahrt	1 113	3 333 916	3 321 410	51 612	49 444	45 619	5 992
63	Hilfs-und Nebentätigk.f.d.Verkehr, Verkehrsverm.	3 225	12 626 075	12 572 541	1 697 777	1 689 040	1 408 101	290 141
634	Spedition, sonstige Verkehrsvermittlung	1 875	8 520 596	8 488 787	1 389 597	1 384 011	1 062 454	327 605
64	Nachrichtenübermittlung	1 363	1 014 941	1 013 236	191 904	191 581	138 705	53 198
J	Kredit- und Versicherungsgewerbe	1 108	685 951	682 821	132 585	132 002	80 953	51 631
K	Grundstücks- und Wohnungswesen, Verm., Dien.v.U.	72 215	29 592 925	29 212 617	5 218 821	5 148 452	2 701 222	2 516 986
70	Grundstücks- und Wohnungswesen	23 054	6 364 994	6 304 152	989 650	979 138	586 201	403 458
702	Verm.u.Verp.v.eig.Grundst., Gebäuden u.Wohnungen	17 618	3 303 277	3 275 969	458 721	453 889	232 090	226 665
71	Vermietg.v.bewegl.Sachen ohne Bedienungspersonal	2 096	3 112 573	3 051 736	525 742	514 493	436 293	89 448
72	Datenverarbeitung und Datenbanken	4 811	3 167 590	3 134 221	573 190	566 922	329 576	243 373
73	Forschung und Entwicklung	766	160 845	158 678	27 473	27 093	24 961	2 512
74	Erbrg.von wirtschaftlichen Dienstleistungen,ang.	41 488	16 786 922	16 563 829	3 102 767	3 060 806	1 324 190	1 778 194
741	Rechts-, Steuer- und Unternehmensberatung usw.	15 957	4 784 765	4 716 051	875 565	862 684	331 015	544 411
742	Architektur- und Ingenieurbüros	10 681	4 051 856	3 971 020	791 977	776 618	410 881	380 836
M	Erziehung und Unterricht	2 936	642 148	638 673	73 646	73 009	27 108	46 485
N	Gesundheits-, Veterinär- und Sozialwesen	4 978	6 407 670	6 381 948	220 002	216 248	146 096	74 232
O	Erbringung v.sonst.öff.u.pers.Dienstleistungen	21 348	5 464 498	5 426 360	806 732	799 804	468 056	338 691
90	Abwasser-,Abfallbeseitigung und sonst.Entsorgung	602	1 260 182	1 253 590	233 206	231 971	159 457	73 780
92	Kultur, Sport und Unterhaltung	7 675	2 521 687	2 507 133	280 319	277 786	172 104	108 224
93	Erbringung von sonstigen Dienstleistungen	12 536	1 474 048	1 458 131	268 771	265 842	121 848	146 899
9302	Frisör- und Kosmetiksalons	6 016	571 032	569 086	107 626	107 260	36 463	71 168



## 2.2 Umsatzsteuerpflichtige und deren Lieferungen und Leistungen 2008 nach ausgewählten Wirtschaftszweigen und Umsatzgrößenklassen

Systematik-Nr.	Wirtschaftszweig	Steuerpflichtige	Lieferungen und Leistungen	davon in Umsatzgrößenklassen von ... bis unter ... €					
				17 500 bis 50 000		50 000 bis 100 000		100 000 bis 250 000	
				Anzahl	1 000 €	Anzahl	1 000 €	Anzahl	1 000 €
				1	2	3	4	5	6
A-O	Wirtschaftszweige insgesamt	270 342	481 307 879	73 724	2 333 862	51 946	3 739 764	59 127	9 456 936
A	Land- und Forstwirtschaft	12 384	6 826 127	3 100	96 053	1 954	140 507	2 744	455 770
B	Fischerei und Fischzucht	150	58 277	17	452	29	2 270	60	10 036
C	Bergbau und Gewinnung von Steinen und Erden	333	2 372 365	42	1 394	34	2 338	45	7 856
10	Kohlenbergbau, Torfgewinnung	87	231 908	17	584	10	•	14	•
11	Gew.v.Erdöl u.Erdgas, Erbrg.d.verb.Dienstleistg.	43	1 423 761	8	245	5	•	4	•
D	Verarbeitendes Gewerbe	21 117	228 724 069	3 033	98 162	2 714	197 237	3 897	645 944
15	Ernährungsgewerbe	3 563	26 918 135	355	11 634	331	24 508	726	125 704
151	Schlachten und Fleischverarbeitung	1 340	9 144 673	123	3 901	116	8 622	257	45 360
155	Milchverarbeitung, Herstellung von Speiseeis	88	2 952 008	13	475	5	400	4	739
157	Herstellung von Futtermitteln	140	3 532 793	11	369	14	976	18	2 996
158	Sonst.Ernährungsgewerbe (oh.Getränkeherstellung)	1 560	5 571 629	152	4 835	152	11 297	352	60 395
DB	Textil- und Bekleidungsgewerbe	616	2 619 898	189	6 026	99	7 228	100	15 853
17	Textilgewerbe	340	1 931 790	91	2 985	50	3 599	56	8 854
DD	Holzgewerbe (ohne Herstellung von Möbeln)	1 379	1 970 967	288	9 300	246	17 692	278	46 044
DE	Papier-, Verlags- und Druckgewerbe	2 293	7 564 329	440	14 110	358	26 231	431	70 608
21	Papiergewerbe	217	3 686 669	19	537	25	1 934	40	6 715
22	Verlags-, Druckgew., Vervielfält.v.besp. Tontr.usw.	2 076	3 877 660	421	13 573	333	24 297	391	63 893
24	Herstellung von chemischen Erzeugnissen	430	16 467 374	54	1 733	34	2 481	62	9 911
241	Herstellung von chemischen Grundstoffen	117	5 283 916	6	209	11	762	16	2 537
DH	Herstellung von Gummi- und Kunststoffwaren	714	15 764 023	71	2 276	59	4 297	78	12 703
251	Herstellung von Gummiwaren	100	•	12	382	7	474	8	1 274
DI	Glasgewerbe, H.v.Keramik, Verarb.v.Steinen u.Erden	1 154	6 461 747	140	4 376	145	10 549	254	42 634
DJ	Metallerzeug.u.-bearb., H. von Metallerzeugnissen	3 691	26 768 123	579	19 250	550	39 523	598	97 824
27	Metallerzeugung und -bearbeitung	175	17 309 932	21	695	17	1 278	19	3 014
28	Herstellung von Metallerzeugnissen	3 516	9 458 191	558	18 555	533	38 245	579	94 810
DK	Maschinenbau	2 225	15 468 016	210	6 713	217	15 958	313	51 482

davon in Umsatzgrößenklassen von ... bis unter ... €										Systematik-Nr.
250 000 bis 500 000		500 000 bis 1 Mill.		1 Mill. bis 2 Mill.		2 Mill. bis 5 Mill.		5 Mill. und mehr		
Anzahl	1 000 €	Anzahl	1 000 €	Anzahl	1 000 €	Anzahl	1 000 €	Anzahl	1 000 €	
9	10	11	12	13	14	15	16	17	18	
32 436	11 485 780	22 059	15 501 708	13 647	19 115 273	9 609	29 768 091	7 794	389 906 467	A-O
2 197	788 065	1 421	991 464	619	836 001	240	700 487	109	2 817 779	A
25	8 198	9	5 714	4	6 472	5	•	1	•	B
34	12 648	48	35 047	52	74 557	36	115 154	42	2 123 369	C
6	•	12	•	9	•	8	•	11	184 243	10
3	•	5	•	4	•	2	•	12	1 402 613	11
3 081	1 105 018	2 442	1 731 992	1 813	2 565 482	1 786	5 694 722	2 351	216 685 513	D
718	255 847	509	357 053	280	386 481	237	750 193	407	25 006 714	15
294	106 059	233	163 542	108	150 294	84	262 931	125	8 403 965	151
8	2 979	4	2 446	2	•	8	•	44	2 914 093	155
15	5 628	21	14 744	11	14 280	13	41 950	37	3 451 850	157
332	117 628	224	155 969	131	181 046	106	336 424	111	4 704 035	158
63	23 155	39	27 509	35	50 503	31	97 708	60	2 391 916	DB
41	15 054	24	17 408	23	33 797	20	62 446	35	1 787 646	17
186	66 195	164	113 407	94	132 579	65	192 473	58	1 393 278	DD
300	107 332	218	158 920	185	265 330	171	556 702	190	6 365 096	DE
16	6 047	18	13 361	23	34 298	21	72 069	55	3 551 707	21
284	101 285	200	145 559	162	231 031	150	484 633	135	2 813 388	22
37	13 216	38	26 772	37	51 846	48	161 478	120	16 199 937	24
7	2 125	12	9 243	14	20 263	6	17 702	45	5 231 075	241
58	19 885	73	51 856	80	116 156	102	337 922	193	15 218 928	DH
8	2 661	7	4 711	13	18 289	15	49 712	30	•	251
163	56 725	101	•	71	•	115	382 228	165	5 792 642	DI
500	181 781	433	307 647	341	490 722	351	1 084 475	339	24 546 902	DJ
18	6 276	19	14 219	12	17 081	24	75 644	45	17 191 724	27
482	175 505	414	293 428	329	473 641	327	1 008 831	294	7 355 178	28
260	95 127	276	200 176	280	395 578	306	981 124	363	13 721 858	DK

**Noch: 2.2 Umsatzsteuerpflichtige und deren Lieferungen und Leistungen 2008 nach ausgewählten Wirtschaftszweigen und Umsatzgrößenklassen**

Systematik-Nr.	Wirtschaftszweig	Steuerpflichtige	Lieferungen und Leistungen	davon in Umsatzgrößenklassen von ... bis unter ... €					
				17 500 bis 50 000		50 000 bis 100 000		100 000 bis 250 000	
				Anzahl	1 000 €	Anzahl	1 000 €	Anzahl	1 000 €
				1	2	3	4	5	6
DL	H.v.Büromasch.,DV-Gerät.u.-Einr.,Elektrotech.usw	2 447	9 550 575	261	8 527	258	18 436	514	86 195
31	H.v. Geräten der Elektriz.erz.,-verteilung u.Ä.	532	5 326 666	64	2 138	40	2 807	76	12 988
DM	Fahrzeugbau	606	90 359 598	91	2 871	80	5 929	97	15 478
DN	H.v.Möbeln,Schmuck,Musikinstrument.usw,Recycling	1 914	2 946 852	332	10 721	318	23 068	432	69 312
36	H.v.Möbeln,Schmuck,Musikinstrument.usw.	1 677	2 005 141	316	10 201	284	20 494	399	64 004
E	Energie- und Wasserversorgung	3 537	22 543 012	710	20 860	429	31 891	573	92 685
41	Wasserversorgung	195	492 592	15	474	18	1 316	20	3 373
F	Baugewerbe	30 038	21 345 266	5 850	192 228	5 194	376 119	7 045	1 146 360
452	Hoch- und Tiefbau	9 490	12 176 237	1 366	44 684	1 307	94 804	2 042	334 397
453	Bauinstallation	9 347	5 510 291	1 570	51 931	1 517	110 857	2 143	350 161
G	Handel, Instandsetzung u.Rep.v.Kfz u.Geb.gütern	65 583	130 514 465	13 504	432 836	10 665	772 069	14 194	2 306 410
50	Kfz-Handel,Instandhaltg. u.Rep.v.Kfz,Tankstellen	10 911	18 457 455	1 822	58 796	1 451	105 440	2 127	346 048
501	Handel mit Kraftwagen	5 007	11 053 846	905	28 808	677	48 806	928	150 406
51	Handelsvermittlung u.Großhandel (o.Handel m.Kfz)	20 798	83 069 255	4 548	145 624	3 341	239 554	3 872	623 578
511	Handelsvermittlung	10 216	2 887 505	3 336	106 033	2 272	162 714	2 279	360 030
512	Gh. mit landw. Grundstoffen und lebenden Tieren	1 397	11 247 409	128	4 228	102	7 100	186	30 664
5121	Gh. mit Getreide, Saatgut undFuttermitteln	480	6 353 826	51	1 699	31	2 100	47	7 787
513	Gh. mit Nahrungsmitteln,Getränken und Tabakwaren	1 658	20 499 441	155	5 135	155	11 169	263	44 746
514	Großhandel mit Gebrauchs- und Verbrauchsgütern	2 319	12 496 827	329	10 627	290	21 147	417	68 196
515	Gh.m.nicht landw. Halbwaren,Altmat.u.Reststoffen	2 694	24 590 479	340	11 147	264	18 523	352	58 183
5151	Gh.m.festen Brennstoffen u.Mineralölzeugnissen	231	9 983 449	19	626	11	675	12	•
5153	Gh.m. Holz,Baustoff.,Anstrichm.u. Sanitärkeramik	1 272	8 004 985	125	4 146	109	7 625	178	30 023
518	Großhandel mit Maschinen, Ausrüstungen u.Zubehör	2 051	10 189 071	204	6 687	198	14 569	307	50 774
52	Eh.(o.Handel m.Kfz u.Tankst.), Rep.v.Geb.gütern	33 874	28 987 755	7 134	228 416	5 873	427 075	8 195	1 336 784
521	Einzelhand. m.Waren versch.Art(i.Verkaufsräumen)	4 064	5 877 719	742	24 040	661	48 419	960	155 836
5211	Eh.mit Waren versch.Art, Hauptr. Nahrungsm.usw.	2 684	4 160 859	382	12 448	373	27 484	624	102 203
522	Fach-Eh.mit Nahrungsmitt.usw.(in Verkaufsräumen)	3 465	1 363 357	580	18 817	607	44 701	1 078	177 408

davon in Umsatzgrößenklassen von ... bis unter ... €										Systematik-Nr.
250 000 bis 500 000		500 000 bis 1 Mill.		1 Mill. bis 2 Mill.		2 Mill. bis 5 Mill.		5 Mill. und mehr		
Anzahl	1 000 €	Anzahl	1 000 €	Anzahl	1 000 €	Anzahl	1 000 €	Anzahl	1 000 €	
9	10	11	12	13	14	15	16	17	18	
446	159 974	344	245 186	212	297 802	193	610 431	219	8 124 024	DL
65	23 878	64	46 134	50	71 029	69	227 715	104	4 939 977	31
69	25 567	47	33 315	49	67 699	60	203 224	113	90 005 514	DM
278	99 018	196	137 416	147	204 772	101	318 450	110	2 084 096	DN
258	91 807	170	119 138	112	156 585	72	226 962	66	1 315 949	36
566	202 780	571	419 108	315	427 105	186	566 436	187	20 782 146	E
23	9 370	37	25 908	27	37 581	37	121 365	18	293 205	41
4 680	1 671 034	3 556	2 506 572	1 962	2 716 557	1 181	3 604 978	570	9 131 417	F
1 563	563 189	1 324	932 938	873	1 228 342	640	1 974 643	375	7 003 239	452
1 617	580 348	1 329	936 880	682	937 713	355	1 081 402	134	1 460 998	453
9 008	3 203 219	6 702	4 737 160	4 938	6 980 887	3 554	11 083 146	3 018	100 998 739	G
1 699	611 812	1 547	1 099 565	1 020	1 420 824	717	2 261 806	528	12 553 165	50
612	220 587	546	387 336	452	640 714	459	1 486 954	428	8 090 235	501
2 330	832 815	1 944	1 380 905	1 583	2 259 305	1 358	4 346 645	1 822	73 240 827	51
1 094	388 006	653	460 579	404	561 434	127	367 551	51	481 159	511
154	57 106	152	108 409	151	217 438	195	629 273	329	10 193 191	512
53	19 395	48	34 613	33	49 498	63	208 137	154	6 030 599	5121
187	66 795	191	135 406	196	285 265	207	658 425	304	19 292 498	513
290	101 801	295	207 983	222	318 955	188	614 716	288	11 153 403	514
298	108 030	322	231 200	279	403 214	334	1 104 134	505	22 656 047	515
11	•	18	12 375	18	25 846	31	98 088	111	9 840 099	5151
160	57 432	177	125 046	159	229 526	160	520 970	204	7 030 217	5153
250	90 399	259	184 031	273	390 256	257	817 956	303	8 634 399	518
4 979	1 758 591	3 211	2 256 690	2 335	3 300 758	1 479	4 474 695	668	15 204 746	52
605	215 268	358	247 144	212	298 424	333	1 088 927	193	3 799 660	521
418	150 007	269	185 889	162	229 296	290	950 189	166	2 503 342	5211
626	223 343	339	232 409	153	213 184	61	180 076	21	273 420	522

**Noch: 2.2 Umsatzsteuerpflichtige und deren Lieferungen und Leistungen 2008 nach ausgewählten Wirtschaftszweigen und Umsatzgrößenklassen**

Systematik-Nr.	Wirtschaftszweig	Steuerpflichtige	Lieferungen und Leistungen	davon in Umsatzgrößenklassen von ... bis unter ... €					
				17 500 bis 50 000		50 000 bis 100 000		100 000 bis 250 000	
				Anzahl	1 000 €	Anzahl	1 000 €	Anzahl	1 000 €
				1	2	3	4	5	6
523	Apotheken, Fach-Eh. mit med. Art. usw. (i. Verkaufsr.)	3 137	7 625 047	313	9 777	192	13 493	279	46 001
524	Sonstiger Facheinzelhandel (in Verkaufsräumen)	19 009	11 368 143	3 987	128 485	3 538	257 694	5 006	818 947
526	Einzelhandel (nicht in Verkaufsräumen)	2 761	2 552 159	875	27 566	547	39 478	603	97 509
H	Gastgewerbe	22 793	5 038 056	6 216	200 328	5 584	406 568	6 640	1 051 334
I	Verkehr und Nachrichten	11 822	21 543 822	2 373	78 405	1 932	139 563	2 487	401 805
60	Landverkehr, Transport in Rohrfernleitungen	6 083	4 561 878	1 167	39 494	1 106	80 438	1 483	238 278
61	Schifffahrt	1 113	3 321 410	65	2 143	47	3 489	95	17 581
63	Hilfs- und Nebentätig. f. d. Verkehr, Verkehrsverm.	3 225	12 572 541	592	19 058	480	35 082	652	105 400
634	Spedition, sonstige Verkehrsvermittlung	1 875	8 488 787	252	8 019	189	13 901	321	52 824
64	Nachrichtenübermittlung	1 363	1 013 236	537	17 339	289	19 955	252	39 708
J	Kredit- und Versicherungsgewerbe	1 108	682 821	448	13 563	256	17 850	204	31 892
K	Grundstücks- und Wohnungswesen, Verm., Dien.v.U.	72 215	29 212 617	26 785	831 599	15 827	1 130 022	15 471	2 417 463
70	Grundstücks- und Wohnungswesen	23 054	6 304 152	10 860	327 541	4 907	345 682	3 912	609 567
702	Verm. u. Verp.v.eig. Grundst., Gebäuden u. Wohnungen	17 618	3 275 969	9 242	276 136	3 721	260 623	2 669	413 447
71	Vermietg.v.bewegl.Sachen ohne Bedienungspersonal	2 096	3 051 736	648	20 455	452	32 102	460	73 545
72	Datenverarbeitung und Datenbanken	4 811	3 134 221	1 467	46 198	1 083	79 387	1 158	176 787
73	Forschung und Entwicklung	766	158 678	295	9 160	205	14 989	155	23 835
74	Erbrg.von wirtschaftlichen Dienstleistungen, ang.	41 488	16 563 829	13 515	428 246	9 180	657 864	9 786	1 533 728
741	Rechts-, Steuer- und Unternehmensberatung usw.	15 957	4 716 051	4 820	154 418	3 557	256 415	3 825	611 513
742	Architektur- und Ingenieurbüros	10 681	3 971 020	3 286	105 585	2 650	189 821	2 449	376 763
M	Erziehung und Unterricht	2 936	638 673	1 007	32 247	848	61 290	763	116 672
N	Gesundheits-, Veterinär- und Sozialwesen	4 978	6 381 948	1 310	41 376	950	67 633	1 052	168 404
O	Erbringung v.sonst. öff.u.pers.Dienstleistungen	21 348	5 426 360	9 329	294 359	5 530	394 405	3 952	604 305
90	Abwasser-, Abfallbeseitigung und sonst. Entsorgung	602	1 253 590	117	3 861	77	5 658	101	16 799
92	Kultur, Sport und Unterhaltung	7 675	2 507 133	3 406	106 637	1 733	123 099	1 362	211 851
93	Erbringung von sonstigen Dienstleistungen	12 536	1 458 131	5 608	177 622	3 595	256 615	2 386	359 409
9302	Frisör- und Kosmetiksalons	6 016	569 086	2 499	80 373	1 908	137 634	1 329	196 890

davon in Umsatzgrößenklassen von ... bis unter ... €											Systematik-Nr.
250 000 bis 500 000		500 000 bis 1 Mill.		1 Mill. bis 2 Mill.		2 Mill. bis 5 Mill.		5 Mill. und mehr			
Anzahl	1 000 €	Anzahl	1 000 €	Anzahl	1 000 €	Anzahl	1 000 €	Anzahl	1 000 €		
9	10	11	12	13	14	15	16	17	18		
252	92 920	529	402 184	985	1 411 218	493	1 395 596	94	4 253 859	523	
3 081	1 081 129	1 767	1 222 495	865	1 207 223	488	1 491 795	277	5 160 374	524	
285	99 302	159	111 398	110	157 321	99	302 151	83	1 717 433	526	
2 675	919 948	1 039	704 441	389	533 337	196	583 698	54	638 401	H	
1 492	533 094	1 169	823 249	943	1 354 010	908	2 794 107	518	15 419 589	I	
836	300 807	669	467 150	442	626 028	262	782 396	118	2 027 286	60	
142	50 046	117	•	214	•	331	1 007 585	102	1 831 501	61	
377	133 830	316	224 371	232	328 083	298	952 131	278	10 774 586	63	
240	85 437	223	157 691	178	250 429	238	756 583	234	7 163 902	634	
134	47 416	64	44 488	53	72 202	17	51 995	17	720 133	64	
69	23 809	47	34 344	40	57 078	18	•	26	•	J	
6 282	2 208 020	3 870	2 701 729	2 104	2 920 073	1 211	3 674 271	665	13 329 440	K	
1 542	539 167	900	630 399	500	703 243	276	810 472	157	2 338 081	70	
952	329 500	564	394 064	290	409 820	122	347 109	58	845 270	702	
226	80 929	127	88 951	77	107 440	73	225 137	33	2 423 177	71	
417	145 422	302	213 495	171	245 467	121	375 296	92	1 852 169	72	
72	25 393	16	11 157	8	10 529	12	38 090	3	25 526	73	
4 025	1 417 110	2 525	1 757 727	1 348	1 853 393	729	2 225 275	380	6 690 486	74	
1 826	643 711	1 125	778 039	513	693 385	228	673 085	63	905 483	741	
1 008	356 417	649	448 096	372	509 843	181	547 067	86	1 437 428	742	
207	70 288	57	39 914	24	31 276	16	53 918	14	233 067	M	
775	275 202	477	326 837	194	262 947	96	297 920	124	4 941 630	N	
1 345	464 455	651	444 136	250	349 490	176	526 949	115	2 348 261	O	
69	25 167	61	42 286	62	93 108	62	181 580	53	885 131	90	
624	218 122	307	213 008	126	172 295	78	235 658	39	1 226 463	92	
605	204 358	254	169 613	48	64 257	23	68 468	17	157 789	93	
215	71 266	46	30 473	11	•	6	•	2	•	9302	

### 2.3 Umsatzsteuerpflichtige, deren Lieferungen und Leistungen 2008 nach Rechtsformen und ausgewählten Wirtschaftszweigen

Systematik-Nr.	Wirtschaftszweig	Steuerpflichtige	Lieferungen und Leistungen	darunter Umsatzsteuerpflichtige und deren Umsatz mit der Rechtsform					
				Einzelunternehmen		Personengesellschaften		Kapitalgesellschaften	
				Anzahl	1 000 €	Anzahl	1 000 €	Anzahl	1 000 €
A-O	Wirtschaftszweige insgesamt	270 342	481 307 879	183 887	51 124 905	39 766	133 345 713	38 050	254 273 134
A	Land- und Forstwirtschaft	12 384	6 826 127	9 481	2 504 142	2 196	1 940 613	551	2 116 061
B	Fischerei und Fischzucht	150	58 277	116	•	18	•	12	18 835
C	Bergbau und Gewinnung von Steinen und Erden	333	2 372 365	92	•	114	•	124	1 552 698
10	Kohlenbergbau, Torfgewinnung	87	231 908	32	•	31	•	24	•
11	Gew.v.Erdöl u.Erdgas, Erbrg.d.verb.Dienstleistg.	43	1 423 761	14	1 037	6	•	21	•
D	Verarbeitendes Gewerbe	21 117	228 724 069	11 131	5 605 246	3 894	48 389 143	5 670	158 563 632
15	Ernährungsgewerbe	3 563	26 918 135	2 343	1 442 154	585	12 991 919	533	11 302 540
151	Schlachten und Fleischverarbeitung	1 340	9 144 673	888	526 500	214	5 778 803	222	2 823 612
155	Milchverarbeitung, Herstellung von Speiseeis	88	2 952 008	20	15 928	15	250 912	27	1 658 441
157	Herstellung von Futtermitteln	140	3 532 793	46	•	43	1 097 123	47	2 333 713
158	Sonst.Ernährungsgewerbe (oh.Getränkeherstellung)	1 560	5 571 629	1 201	•	190	2 880 475	161	1 929 227
DB	Textil- und Bekleidungsgewerbe	616	2 619 898	363	•	110	•	125	1 789 757
17	Textilgewerbe	340	1 931 790	182	•	63	•	82	1 590 813
DD	Holzgewerbe (ohne Herstellung von Möbeln)	1 379	1 970 967	920	•	232	•	220	•
DE	Papier-, Verlags- und Druckgewerbe	2 293	7 564 329	1 095	340 060	501	4 735 865	624	2 341 117
21	Papiergewerbe	217	3 686 669	77	•	57	2 226 699	79	1 300 326
22	Verlags-, Druckgew., Vervielfält.v.besp.Tontr.usw.	2 076	3 877 660	1 018	•	444	2 509 166	545	1 040 791
24	Herstellung von chemischen Erzeugnissen	430	16 467 374	103	26 696	119	2 982 799	181	5 782 580
241	Herstellung von chemischen Grundstoffen	117	5 283 916	19	•	32	•	57	•
DH	Herstellung von Gummi- und Kunststoffwaren	714	15 764 023	207	217 772	164	2 643 907	320	12 822 753
251	Herstellung von Gummiwaren	100	•	23	17 297	24	•	45	•
DI	Glasgewerbe, H.v.Keramik, Verarb.v.Steinen u.Erden	1 154	6 461 747	557	397 903	328	•	260	3 261 363
DJ	Metallerzeug.u.-bearb., H. von Metallerzeugnissen	3 691	26 768 123	2 135	•	594	5 592 341	922	19 589 366
27	Metallerzeugung und -bearbeitung	175	17 309 932	48	32 172	45	1 945 315	74	15 322 427
28	Herstellung von Metallerzeugnissen	3 516	9 458 191	2 087	•	549	3 647 026	848	4 266 938
DK	Maschinenbau	2 225	15 468 016	869	672 335	428	6 223 586	889	7 909 138

### Noch: 2.3 Umsatzsteuerpflichtige, deren Lieferungen und Leistungen 2008 nach Rechtsformen und ausgewählten Wirtschaftszweigen

Systematik-Nr.	Wirtschaftszweig	Steuerpflichtige	Lieferungen und Leistungen	darunter Umsatzsteuerpflichtige und deren Umsatz mit der Rechtsform					
				Einzelunternehmen		Personengesellschaften		Kapitalgesellschaften	
				Anzahl	1 000 €	Anzahl	1 000 €	Anzahl	1 000 €
DL	H.v.Büromasch.,DV-Gerät.u.-Einr.,Elektrotech.usw	2 447	9 550 575	982	431 283	389	2 826 339	1 036	5 981 986
31	H.v. Geräten der Elektriz.erzg.,-verteilung u.Ä.	532	5 326 666	159	150 982	117	1 847 179	246	3 317 208
DM	Fahrzeugbau	606	90 359 598	265	•	143	•	178	•
DN	H.v.Möbeln,Schmuck,Musikinstrument.usw,Recycling	1 914	2 946 852	1 240	375 792	287	1 355 756	367	1 182 448
36	H.v.Möbeln,Schmuck,Musikinstrument.usw.	1 677	2 005 141	1 164	314 149	231	976 710	265	682 669
E	Energie- und Wasserversorgung	3 537	22 543 012	771	103 259	2 198	4 685 494	360	16 463 525
41	Wasserversorgung	195	492 592	7	1 736	4	4 042	32	133 567
F	Baugewerbe	30 038	21 345 266	19 456	5 620 958	3 697	7 553 422	5 704	7 870 536
452	Hoch- und Tiefbau	9 490	12 176 237	4 652	1 981 599	1 971	5 508 588	2 469	4 578 964
453	Bauinstallation	9 347	5 510 291	6 156	1 872 530	865	1 277 859	1 928	2 248 046
G	Handel, Instandsetzung u.Rep.v.Kfz u.Geb.gütern	65 583	130 514 465	46 777	22 755 408	7 296	49 051 322	9 976	41 447 813
50	Kfz-Handel,Instandhaltg. u.Rep.v.Kfz,Tankstellen	10 911	18 457 455	7 818	4 491 550	1 293	6 310 345	1 692	6 314 070
501	Handel mit Kraftwagen	5 007	11 053 846	3 403	2 426 784	687	4 624 558	871	3 783 517
51	Handelsvermittlung u.Großhandel (o.Handel m.Kfz)	20 798	83 069 255	12 153	6 787 568	2 686	34 131 346	4 886	26 591 545
511	Handelsvermittlung	10 216	2 887 505	7 679	1 250 381	678	355 093	1 300	882 150
512	Gh. mit landw. Grundstoffen und lebenden Tieren	1 397	11 247 409	720	1 337 934	230	2 186 519	287	2 921 248
5121	Gh. mit Getreide, Saatgut und Futtermitteln	480	6 353 826	183	256 708	89	1 289 636	111	1 385 874
513	Gh. mit Nahrungsmitteln,Getränken und Tabakwaren	1 658	20 499 441	752	928 661	345	11 665 537	499	5 770 374
514	Großhandel mit Gebrauchs- und Verbrauchsgütern	2 319	12 496 827	953	626 779	407	4 142 285	852	6 183 255
515	Gh.m.nicht landw. Halbwaren,Altmat.u.Reststoffen	2 694	24 590 479	1 111	1 570 928	641	13 232 130	870	4 675 144
5151	Gh.m.festen Brennstoffen u.Mineralölerzeugnissen	231	9 983 449	71	799 577	70	4 395 548	78	•
5153	Gh.m. Holz,Baustoff.,Anstrichm.u. Sanitärkeramik	1 272	8 004 985	473	425 051	376	6 163 649	407	1 189 067
518	Großhandel mit Maschinen, Ausrüstungen u.Zubehör	2 051	10 189 071	783	988 463	328	2 219 236	853	5 745 541
52	Eh.(o.Handel m.Kfz u.Tankst.), Rep.v.Geb.gütern	33 874	28 987 755	26 806	11 476 290	3 317	8 609 631	3 398	8 542 198
521	Einzelhand. m.Waren versch.Art(i.Verkaufsräumen)	4 064	5 877 719	3 224	1 963 127	460	2 681 425	322	1 108 001
5211	Eh.mit Waren versch.Art, Hauptr. Nahrungsm.usw.	2 684	4 160 859	2 151	1 714 566	359	1 826 033	145	•
522	Fach-Eh.mit Nahrungsmitt.usw.(in Verkaufsräumen)	3 465	1 363 357	2 893	829 885	341	235 331	205	294 193



### Noch: 2.3 Umsatzsteuerpflichtige, deren Lieferungen und Leistungen 2008 nach Rechtsformen und ausgewählten Wirtschaftszweigen

Systematik-Nr.	Wirtschaftszweig	Steuerpflichtige	Lieferungen und Leistungen	darunter Umsatzsteuerpflichtige und deren Umsatz mit der Rechtsform					
				Einzelunternehmen		Personengesellschaften		Kapitalgesellschaften	
				Anzahl	1 000 €	Anzahl	1 000 €	Anzahl	1 000 €
523	Apotheken, Fach-Eh. mit med. Art. usw. (i. Verkaufsr.)	3 137	7 625 047	2 682	4 187 526	222	829 232	219	2 602 584
524	Sonstiger Facheinzelhandel (in Verkaufsräumen)	19 009	11 368 143	14 475	3 574 514	2 040	4 479 948	2 330	3 165 293
526	Einzelhandel (nicht in Verkaufsräumen)	2 761	2 552 159	2 245	771 561	197	369 045	240	1 337 714
H	Gastgewerbe	22 793	5 038 056	19 109	3 078 508	1 831	870 650	1 244	976 308
I	Verkehr und Nachrichten	11 822	21 543 822	7 434	2 545 523	1 984	10 077 486	2 055	8 754 882
60	Landverkehr, Transport in Rohrfernleitungen	6 083	4 561 878	4 645	1 616 563	562	1 206 656	776	1 718 136
61	Schifffahrt	1 113	3 321 410	208	77 271	812	2 970 692	86	273 042
63	Hilfs- und Nebentätigk. f. d. Verkehr, Verkehrsverm.	3 225	12 572 541	1 449	690 645	526	5 727 608	1 060	6 078 798
634	Spedition, sonstige Verkehrsvermittlung	1 875	8 488 787	755	557 518	362	5 024 380	650	2 881 796
64	Nachrichtenübermittlung	1 363	1 013 236	1 119	160 118	76	•	121	673 068
J	Kredit- und Versicherungsgewerbe	1 108	682 821	707	•	35	•	148	150 694
K	Grundstücks- und Wohnungswesen, Verm., Dien. v. U.	72 215	29 212 617	46 243	6 181 591	13 918	8 257 433	10 275	11 827 148
70	Grundstücks- und Wohnungswesen	23 054	6 304 152	12 366	1 602 299	8 395	2 432 072	1 941	1 741 982
702	Verm. u. Verp. v. eig. Grundst., Gebäuden u. Wohnungen	17 618	3 275 969	10 087	1 099 917	6 843	1 325 260	429	415 859
71	Vermietg. v. bewegl. Sachen ohne Bedienungspersonal	2 096	3 051 736	1 380	•	394	385 195	250	783 327
72	Datenverarbeitung und Datenbanken	4 811	3 134 221	2 934	•	410	350 086	1 322	2 291 460
73	Forschung und Entwicklung	766	158 678	545	47 217	44	15 324	134	61 662
74	Erbrg. von wirtschaftlichen Dienstleistungen, ang.	41 488	16 563 829	29 018	3 874 303	4 675	5 074 756	6 628	6 948 716
741	Rechts-, Steuer- und Unternehmensberatung usw.	15 957	4 716 051	10 714	1 442 190	2 193	1 489 496	2 710	1 598 538
742	Architektur- und Ingenieurbüros	10 681	3 971 020	8 035	1 114 326	1 072	983 072	1 454	1 749 108
M	Erziehung und Unterricht	2 936	638 673	2 493	247 438	135	42 127	200	151 217
N	Gesundheits-, Veterinär- und Sozialwesen	4 978	6 381 948	3 339	679 523	882	809 897	286	1 946 025
O	Erbringung v. sonst. öff. u. pers. Dienstleistungen	21 348	5 426 360	16 738	1 673 823	1 568	856 125	1 445	2 433 760
90	Abwasser-, Abfallbeseitigung und sonst. Entsorgung	602	1 253 590	273	94 224	98	313 360	206	804 077
92	Kultur, Sport und Unterhaltung	7 675	2 507 133	5 350	605 347	735	338 812	666	1 362 248
93	Erbringung von sonstigen Dienstleistungen	12 536	1 458 131	11 089	973 115	727	203 108	520	249 927
9302	Frisör- und Kosmetiksalons	6 016	569 086	5 513	463 108	300	58 888	179	44 539

## 2.4 Umsatzsteuerpflichtige, deren Lieferungen und Leistungen 2008 nach der Besteuerung der Umsätze und ausgewählten Wirtschaftszweigen

Systematik-Nr.	Wirtschaftszweig	Steuerpflichtige	Lieferungen und Leistungen	Steuerpflichtige Umsätze			
				zu 19%		zu 7 %	
				Fälle	1 000 €	Fälle	1 000 €
		Anzahl	1 000 €	3	4	5	6
		1	2	3	4	5	6
A-O	Wirtschaftszweige insgesamt	270 342	481 307 879	264 080	287 693 541	70 107	55 778 713
A	Land- und Forstwirtschaft	12 384	6 826 127	11 213	2 076 600	7 043	4 099 210
B	Fischerei und Fischzucht	150	58 277	100	4 543	135	30 896
C	Bergbau und Gewinnung von Steinen und Erden	333	2 372 365	331	1 715 191	38	33 808
10	Kohlenbergbau, Torfgewinnung	87	231 908	85	117 500	27	5 828
11	Gew.v.Erdöl u.Erdgas, Erbrg.d.verb.Dienstleistg.	43	1 423 761	43	1 038 761	2	2
D	Verarbeitendes Gewerbe	21 117	228 724 069	20 694	109 690 866	5 862	20 620 401
15	Ernährungsgewerbe	3 563	26 918 135	3 402	3 154 773	3 030	18 996 519
151	Schlachten und Fleischverarbeitung	1 340	9 144 673	1 270	420 546	1 135	7 224 125
155	Milchverarbeitung, Herstellung von Speiseeis	88	2 952 008	76	57 599	84	2 315 494
157	Herstellung von Futtermitteln	140	3 532 793	134	262 549	118	2 649 834
158	Sonst.Ernährungsgewerbe (oh.Getränkeherstellung)	1 560	5 571 629	1 508	407 854	1 436	4 449 117
DB	Textil- und Bekleidungsgewerbe	616	2 619 898	615	1 635 306	42	75 372
17	Textilgewerbe	340	1 931 790	339	1 180 833	20	75 073
DD	Holzgewerbe (ohne Herstellung von Möbeln)	1 379	1 970 967	1 372	1 475 150	165	49 242
DE	Papier-, Verlags- und Druckgewerbe	2 293	7 564 329	2 261	4 926 452	1 002	884 681
21	Papiergewerbe	217	3 686 669	217	2 133 820	38	1 490
22	Verlags-, Druckgew., Vervielfält.v.besp.Tontr.usw.	2 076	3 877 660	2 044	2 792 632	964	883 192
24	Herstellung von chemischen Erzeugnissen	430	16 467 374	425	8 556 653	103	137 433
241	Herstellung von chemischen Grundstoffen	117	5 283 916	116	3 153 253	22	37 523
DH	Herstellung von Gummi- und Kunststoffwaren	714	15 764 023	707	9 142 364	36	2 873
251	Herstellung von Gummiwaren	100	•	99	•	6	•
DI	Glasgewerbe, H.v.Keramik, Verarb.v.Steinen u.Erden	1 154	6 461 747	1 145	5 104 538	81	639
DJ	Metallerzeug.u.-bearb., H. von Metallerzeugnissen	3 691	26 768 123	3 635	17 587 203	125	7 403
27	Metallerzeugung und -bearbeitung	175	17 309 932	164	10 456 010	16	6 282
28	Herstellung von Metallerzeugnissen	3 516	9 458 191	3 471	7 131 193	109	1 121
DK	Maschinenbau	2 225	15 468 016	2 212	8 745 343	117	5 470

Steuerpflichtige Umsätze		Steuerfreie Umsätze						Systematik-Nr.
zu anderen Steuersätzen		zusammen		darunter				
				mit Vorsteuerabzug		ohne Vorsteuerabzug		
Fälle	1 000 €	Fälle	1 000 €	Fälle	1 000 €	Fälle	1 000 €	
7	8	9	10	11	12	13	14	
27 004	- 429 625	44 666	130 059 802	29 433	117 406 921	18 706	12 652 261	A-O
732	5 783	1 014	525 999	588	501 024	469	24 385	A
-	-	27	22 839	23	22 732	7	106	B
68	- 2 096	103	526 714	93	523 409	21	3 305	C
7	10	46	108 030	42	106 292	8	1 738	10
7	90	17	303 318	16	303 388	2	- 70	11
3 287	- 210 934	6 484	96 773 168	5 872	93 148 555	1 298	3 624 613	D
172	- 326	632	4 759 931	501	4 738 254	211	21 677	15
47	- 33	205	1 493 097	179	1 489 328	45	3 769	151
9	226	37	578 689	31	576 921	15	1 768	155
19	- 294	60	620 626	58	620 358	10	267	157
38	- 19	211	714 634	131	703 679	101	10 955	158
93	- 2 064	207	910 741	195	904 722	28	6 019	DB
49	- 1 507	127	676 865	120	671 719	16	5 146	17
193	- 3 343	253	389 262	220	387 036	53	2 226	DD
453	- 230	725	1 724 894	645	1 719 456	180	5 439	DE
49	433	118	1 524 855	112	1 522 808	16	2 047	21
404	- 663	607	200 040	533	196 648	164	3 392	22
88	14 196	264	7 443 541	249	7 416 971	60	26 570	24
24	14 871	78	1 765 507	73	1 747 220	20	18 287	241
188	- 17 311	429	6 504 710	415	6 471 937	68	32 773	DH
27	•	69	•	68	•	15	•	251
288	- 2 238	292	1 178 825	249	1 165 001	76	13 824	DI
599	- 37 063	982	8 731 225	896	8 610 075	183	121 150	DJ
29	- 31 149	72	6 855 351	68	6 748 211	15	107 141	27
570	- 5 914	910	1 875 874	828	1 861 864	168	14 009	28
457	- 37 028	1 076	6 309 565	1 030	6 260 845	141	48 720	DK

**Noch: 2.4 Umsatzsteuerpflichtige, deren Lieferungen und Leistungen 2008 nach der Besteuerung der Umsätze und ausgewählten Wirtschaftszweigen**

Systematik-Nr.	Wirtschaftszweig	Steuerpflichtige	Lieferungen und Leistungen	Steuerpflichtige Umsätze			
				zu 19%		zu 7 %	
				Fälle	1 000 €	Fälle	1 000 €
		Anzahl	1 000 €	Fälle	1 000 €	Fälle	1 000 €
		1	2	3	4	5	6
DL	H.v.Büromasch.,DV-Gerät.u.-Einr.,Elektrotech.usw	2 447	9 550 575	2 326	5 526 646	975	424 739
31	H.v. Geräten der Elektriz.erzgr.,-verteilung u.Ä.	532	5 326 666	530	3 250 154	25	267
DM	Fahrzeugbau	606	90 359 598	600	36 207 765	38	29 401
DN	H.v.Möbeln,Schmuck,Musikinstrument.usw,Recycling	1 914	2 946 852	1 910	2 359 332	137	4 009
36	H.v.Möbeln,Schmuck,Musikinstrument.usw.	1 677	2 005 141	1 673	1 569 683	124	2 714
E	Energie- und Wasserversorgung	3 537	22 543 012	3 508	20 639 050	511	933 668
41	Wasserversorgung	195	492 592	175	91 395	174	392 852
F	Baugewerbe	30 038	21 345 266	29 360	16 750 687	675	13 227
452	Hoch- und Tiefbau	9 490	12 176 237	9 184	9 100 835	177	2 659
453	Bauinstallation	9 347	5 510 291	9 176	4 721 323	242	2 818
G	Handel, Instandsetzung u.Rep.v.Kfz u.Geb.gütern	65 583	130 514 465	64 334	88 118 785	22 396	27 127 440
50	Kfz-Handel,Instandhaltg. u.Rep.v.Kfz,Tankstellen	10 911	18 457 455	10 873	16 744 265	1 759	145 855
501	Handel mit Kraftwagen	5 007	11 053 846	4 981	10 037 899	397	9 828
51	Handelsvermittlung u.Großhandel (o.Handel m.Kfz)	20 798	83 069 255	20 289	49 138 498	5 271	21 193 250
511	Handelsvermittlung	10 216	2 887 505	10 021	2 276 921	1 638	201 949
512	Gh. mit landw. Grundstoffen und lebenden Tieren	1 397	11 247 409	1 251	2 327 163	1 208	8 475 668
5121	Gh. mit Getreide, Saatgut und Futtermitteln	480	6 353 826	460	2 153 408	397	3 931 252
513	Gh. mit Nahrungsmitteln, Getränken und Tabakwaren	1 658	20 499 441	1 552	6 859 718	1 236	11 832 356
514	Großhandel mit Verbrauchs- und Verbrauchsgütern	2 319	12 496 827	2 302	9 470 063	493	442 441
515	Gh.m.nicht landw. Halbwaren,Altmat.u.Reststoffen	2 694	24 590 479	2 678	19 647 657	420	137 827
5151	Gh.m.festen Brennstoffen u.Mineralölerzeugnissen	231	9 983 449	228	6 663 297	69	17 562
5153	Gh.m. Holz,Baustoff.,Anstrichm.u. Sanitärkeramik	1 272	8 004 985	1 265	7 622 763	270	109 514
518	Großhandel mit Maschinen, Ausrüstungen u.Zubehör	2 051	10 189 071	2 040	7 860 338	202	10 180
52	Eh.(o.Handel m.Kfz u.Tankst.), Rep.v.Geb.gütern	33 874	28 987 755	33 172	22 236 022	15 366	5 788 334
521	Einzelhand. m.Waren versch.Art(i.Verkaufsräumen)	4 064	5 877 719	4 003	2 830 958	3 028	2 948 919
5211	Eh.mit Waren versch.Art, Hauptr. Nahrungsm.usw.	2 684	4 160 859	2 645	1 494 753	2 450	2 634 825
522	Fach-Eh.mit Nahrungsmitt.usw.(in Verkaufsräumen)	3 465	1 363 357	3 137	528 397	2 966	798 097

Steuerpflichtige Umsätze		Steuerfreie Umsätze						Systematik-Nr.
zu anderen Steuersätzen		zusammen		darunter				
				mit Vorsteuerabzug		ohne Vorsteuerabzug		
Fälle	1 000 €	Fälle	1 000 €	Fälle	1 000 €	Fälle	1 000 €	
7	8	9	10	11	12	13	14	
336	- 7 814	804	3 523 849	716	3 490 098	153	33 751	DL
117	- 8 745	259	2 013 539	247	2 013 173	29	366	31
100	- 110 375	293	54 169 232	270	50 866 939	63	3 302 293	DM
306	- 7 299	492	537 153	453	527 001	78	10 151	DN
271	- 7 174	385	390 495	351	384 441	59	6 054	36
219	- 18 020	193	458 913	71	123 634	141	335 249	E
55	- 365	34	8 593	10	1 504	27	7 088	41
4 308	- 150 564	2 276	378 170	1 529	225 927	885	152 242	F
1 446	- 123 647	779	231 991	421	94 054	412	137 937	452
1 740	- 18 537	796	86 658	589	79 005	261	7 653	453
6 266	- 19 772	15 814	14 928 927	13 196	14 639 804	4 131	289 124	G
1 439	- 7 651	3 658	1 556 244	3 050	1 517 701	1 158	38 543	50
765	- 5 973	2 351	996 959	2 026	969 276	727	27 683	501
2 565	- 8 347	6 280	12 518 786	5 696	12 418 314	1 102	100 473	51
539	896	2 039	344 542	1 770	337 153	372	7 389	511
109	1 375	398	442 694	354	402 252	99	40 442	512
71	1 373	179	268 459	152	229 355	68	39 104	5121
175	9	505	1 803 647	430	1 790 303	115	13 343	513
475	1 889	1 020	2 578 561	949	2 559 444	164	19 117	514
727	- 2 786	970	4 698 332	899	4 686 650	163	11 682	515
63	187	85	3 302 301	70	3 300 722	25	1 579	5151
424	- 2 937	414	209 872	373	205 566	85	4 307	5153
476	- 9 015	1 095	2 287 465	1 054	2 281 584	162	5 881	518
2 262	- 3 774	5 876	853 897	4 450	703 789	1 871	150 108	52
143	2 137	749	92 257	383	85 246	409	7 011	521
74	511	440	29 548	149	25 391	313	4 157	5211
86	30	293	36 388	184	34 398	126	1 990	522

**Noch: 2.4 Umsatzsteuerpflichtige, deren Lieferungen und Leistungen 2008 nach der Besteuerung der Umsätze und ausgewählten Wirtschaftszweigen**

Systematik-Nr.	Wirtschaftszweig	Steuerpflichtige	Lieferungen und Leistungen	Steuerpflichtige Umsätze			
				zu 19%		zu 7 %	
		Anzahl	1 000 €	Fälle	1 000 €	Fälle	1 000 €
		1	2	3	4	5	6
523	Apotheken,Fach-Eh.mit med.Art.usw.(i.Verkaufsr.)	3 137	7 625 047	3 132	6 835 050	2 539	748 005
524	Sonstiger Facheinzelhandel (in Verkaufsräumen)	19 009	11 368 143	18 848	9 943 659	5 556	883 931
526	Einzelhandel (nicht in Verkaufsräumen)	2 761	2 552 159	2 625	1 917 505	1 110	399 366
H	Gastgewerbe	22 793	5 038 056	22 645	4 085 378	17 228	885 065
I	Verkehr und Nachrichten	11 822	21 543 822	11 066	13 116 579	2 538	688 187
60	Landverkehr, Transport in Rohrfernleitungen	6 083	4 561 878	6 044	3 713 985	2 024	499 375
61	Schifffahrt	1 113	3 321 410	446	233 581	58	38 535
63	Hilfs- und Nebentätigk.f.d.Verkehr, Verkehrsverm.	3 225	12 572 541	3 182	8 160 265	377	146 309
634	Spedition, sonstige Verkehrsvermittlung	1 875	8 488 787	1 848	6 675 344	120	5 168
64	Nachrichtenübermittlung	1 363	1 013 236	1 357	995 375	76	3 947
J	Kredit- und Versicherungsgewerbe	1 108	682 821	1 105	619 106	176	39 794
K	Grundstücks- und Wohnungswesen, Verm., Dien.v.U.	72 215	29 212 617	71 871	25 544 674	4 247	412 169
70	Grundstücks- und Wohnungswesen Verm.u.Verp.v.eig.Grundst., Gebäuden u.Wohnungen	23 054	6 304 152	22 943	4 402 196	860	87 404
702	Vermietg.v.bewegl.Sachen ohne Bedienungspersonal	17 618	3 275 969	17 562	2 275 113	668	60 287
71	Bedienungspersonal	2 096	3 051 736	2 091	2 684 353	264	20 945
72	Datenverarbeitung und Datenbanken	4 811	3 134 221	4 802	2 885 250	258	9 076
73	Forschung und Entwicklung	766	158 678	753	136 278	105	12 585
74	Erbrg.von wirtschaftlichen Dienstleistungen,ang.	41 488	16 563 829	41 282	15 436 597	2 760	282 159
741	Rechts-, Steuer- und Unternehmensberatung usw.	15 957	4 716 051	15 908	4 467 010	992	37 651
742	Architektur- und Ingenieurbüros	10 681	3 971 020	10 642	3 619 510	411	27 529
M	Erziehung und Unterricht	2 936	638 673	2 899	376 429	1 270	19 575
N	Gesundheits-, Veterinär- und Sozialwesen	4 978	6 381 948	4 327	952 437	2 573	416 998
O	Erbringung v.sonst.öff.u.pers.Dienstleistungen	21 348	5 426 360	20 627	4 003 216	5 415	458 275
90	Abwasser-,Abfallbeseitigung und sonst.Entsorgung	602	1 253 590	598	1 187 476	63	35 104
92	Kultur, Sport und Unterhaltung	7 675	2 507 133	7 047	1 324 396	3 999	342 104
93	Erbringung von sonstigen Dienstleistungen	12 536	1 458 131	12 483	1 377 608	1 073	43 617
9302	Frisör- und Kosmetiksalons	6 016	569 086	6 013	563 851	276	1 244

Steuerpflichtige Umsätze		Steuerfreie Umsätze						Systematik-Nr.
zu anderen Steuersätzen		zusammen		darunter				
				mit Vorsteuerabzug		ohne Vorsteuerabzug		
Fälle	1 000 €	Fälle	1 000 €	Fälle	1 000 €	Fälle	1 000 €	
7	8	9	10	11	12	13	14	
283	375	497	41 135	390	35 313	132	5 822	523
1 492	- 5 617	3 641	453 248	2 900	409 816	1 052	43 432	524
188	- 624	522	222 591	441	131 182	117	91 409	526
406	- 296	1 128	59 375	291	4 776	876	54 599	H
734	150	3 708	7 561 396	3 123	7 282 714	1 041	278 683	I
341	3 152	1 235	211 815	954	187 402	384	24 413	60
10	- 71	820	3 045 373	809	2 998 409	27	46 964	61
323	- 1 269	1 484	4 231 355	1 245	4 034 099	568	197 256	63
226	- 1 100	795	1 791 091	712	1 772 379	164	18 712	634
55	- 1 635	159	11 938	107	9 749	57	2 189	64
97	- 831	47	23 164	47	23 164	-	-	J
9 245	- 38 812	9 450	2 626 564	3 613	831 240	6 241	1 795 324	K
1 346	- 1 444	4 076	1 541 204	508	77 443	3 701	1 463 762	70
908	211	2 840	893 904	335	43 569	2 582	850 335	702
189	- 3 384	322	336 131	234	179 505	109	156 626	71
336	- 16 216	806	120 574	635	102 859	225	17 715	72
31	111	123	9 399	70	7 019	64	2 380	73
7 343	- 17 879	4 123	619 255	2 166	464 415	2 142	154 840	74
4 952	27 338	1 524	159 508	553	106 415	1 035	53 093	741
1 291	- 40 142	978	208 231	597	173 747	421	34 484	742
340	- 1 036	816	243 376	97	4 002	752	239 374	M
543	8 281	1 835	4 998 242	152	30 743	1 726	4 967 500	N
759	- 1 477	1 771	932 955	738	45 197	1 118	887 758	O
126	- 1 428	110	20 785	75	15 703	41	5 082	90
275	12	922	837 139	352	19 594	616	817 545	92
322	358	634	18 605	280	8 492	378	10 113	93
30	40	161	3 336	47	1 434	119	1 902	9302

## 2.5 Umsatzsteuerpflichtige, deren Lieferungen und Leistungen 2008 und Organkreise nach ausgewählten Wirtschaftszweigen

Systematik-Nr.	Wirtschaftszweig	insgesamt		darunter Organkreise		Anteil der Organkreise an den Steuerpflichtigen des Wirtschaftsbereiches	Anteil der Organkreise an den Lieferungen und Leistungen des Wirtschaftsbereiches
		Steuerpflichtige	Lieferungen und Leistungen	Steuerpflichtige	Lieferungen und Leistungen		
		Anzahl	1 000	Anzahl	1 000	%	
A-O	Wirtschaftszweige insgesamt	270 342	481 307 879	5 233	206 716 791	1,9	42,9
A	Land- und Forstwirtschaft	12 384	6 826 127	81	1 362 211	0,7	20,0
B	Fischerei und Fischzucht	150	58 277	-	-	-	-
C	Bergbau und Gewinnung von Steinen und Erden	333	2 372 365	28	845 780	8,4	35,7
10	Kohlenbergbau, Torfgewinnung	87	231 908	4	15 331	4,6	6,6
11	Gew.v.Erdöl u.Erdgas, Erbrg.d.verb.Dienstleistg.	43	1 423 761	4	433 021	9,3	30,4
D	Verarbeitendes Gewerbe	21 117	228 724 069	1 387	145 401 854	6,6	63,6
15	Ernährungsgewerbe	3 563	26 918 135	154	9 630 617	4,3	35,8
151	Schlachten und Fleischverarbeitung	1 340	9 144 673	45	1 825 310	3,4	20,0
155	Milchverarbeitung, Herstellung von Speiseeis	88	2 952 008	5	832 497	5,7	28,2
157	Herstellung von Futtermitteln	140	3 532 793	-	-	-	-
158	Sonst.Ernährungsgewerbe (oh.Getränkeherstellung)	1 560	5 571 629	-	-	-	-
DB	Textil- und Bekleidungsgewerbe	616	2 619 898	33	1 519 999	5,4	58,0
17	Textilgewerbe	340	1 931 790	17	1 296 657	5,0	67,1
DD	Holzgewerbe (ohne Herstellung von Möbeln)	1 379	1 970 967	66	978 352	4,8	49,6
DE	Papier-, Verlags- und Druckgewerbe	2 293	7 564 329	110	2 860 137	4,8	37,8
21	Papiergewerbe	217	3 686 669	17	1 504 750	7,8	40,8
22	Verlags-, Druckgew., Vervielfält.v.besp.Tontr.usw.	2 076	3 877 660	93	1 355 387	4,5	35,0
24	Herstellung von chemischen Erzeugnissen	430	16 467 374	48	5 299 489	11,2	32,2
241	Herstellung von chemischen Grundstoffen	117	5 283 916	15	2 652 097	12,8	50,2
DH	Herstellung von Gummi- und Kunststoffwaren	714	15 764 023	94	12 105 078	13,2	76,8
251	Herstellung von Gummiwaren	100	•	14	10 299 558	14,0	•
DI	Glasgewerbe,H.v.Keramik,Verarb.v.Steinen u.Erden	1 154	6 461 747	83	3 351 294	7,2	51,9
DJ	Metallerzeug.u.-bearb.,H. von Metallerzeugnissen	3 691	26 768 123	273	17 714 623	7,4	66,2
27	Metallerzeugung und -bearbeitung	175	17 309 932	15	14 816 189	8,6	85,6
28	Herstellung von Metallerzeugnissen	3 516	9 458 191	258	2 898 435	7,3	30,6
DK	Maschinenbau	2 225	15 468 016	227	6 333 787	10,2	40,9



**Noch: 2.5 Umsatzsteuerpflichtige, deren Lieferungen und Leistungen 2008 und Organkreise  
nach ausgewählten Wirtschaftszweigen**

Systematik-Nr.	Wirtschaftszweig	insgesamt		darunter Organkreise		Anteil der Organkreise an den	Anteil der Organkreise an den Lieferungen und Leistungen des Wirtschaftsbereiches
		Steuerpflichtige	Lieferungen und Leistungen	Steuerpflichtige	Lieferungen und Leistungen	Steuerpflichtigen des Wirtschaftsbereiches	
		Anzahl	1 000	Anzahl	1 000	%	
DL	H.v.Büromasch.,DV-Gerät.u.-Einr.,Elektrotech.usw	2 447	9 550 575	153	3 677 584	6,3	38,5
31	H.v.Geräten der Elektriz.erzg.,-verteilung u.Ä.	532	5 326 666	63	2 334 946	11,8	43,8
DM	Fahrzeugbau	606	90 359 598	57	81 273 962	9,4	89,9
DN	H.v.Möbeln,Schmuck,Musikinstrument.usw,Recycling	1 914	2 946 852	86	631 287	4,5	21,4
36	H.v.Möbeln,Schmuck,Musikinstrument.usw	1 677	2 005 141	64	416 097	3,8	20,8
E	Energie- und Wasserversorgung	3 537	22 543 012	36	12 232 848	1,0	54,3
41	Wasserversorgung	195	492 592	-	-	-	-
F	Baugewerbe	30 038	21 345 266	1 019	3 787 633	3,4	17,7
452	Hoch- und Tiefbau	9 490	12 176 237	489	2 374 029	5,2	19,5
453	Bauinstallation	9 347	5 510 291	315	938 395	3,4	17,0
G	Handel, Instandsetzung u.Rep.v.Kfz u.Geb.gütern	65 583	130 514 465	1 514	29 906 512	2,3	22,9
50	Kfz-Handel,Instandhaltg. u.Rep.v.Kfz,Tankstellen	10 911	18 457 455	462	4 487 614	4,2	24,3
501	Handel mit Kraftwagen	5 007	11 053 846	318	3 620 881	6,4	32,8
51	Handelsvermittlung u.Großhandel (o.Handel m.Kfz)	20 798	83 069 255	623	19 510 969	3,0	23,5
511	Handelsvermittlung	10 216	2 887 505	37	71 741	0,4	2,5
512	Gh. mit landw. Grundstoffen und lebenden Tieren	1 397	11 247 409	51	1 291 190	3,7	11,5
5121	Gh. mit Getreide, Saatgut undFuttermitteln	480	6 353 826	21	890 044	4,4	14,0
513	Gh. mit Nahrungsmitteln,Getränken und Tabakwaren	1 658	20 499 441	93	7 267 025	5,6	35,4
514	Großhandel mit Gebrauchs- und Verbrauchsgütern	2 319	12 496 827	116	4 846 545	5,0	38,8
515	Gh.m.nicht landw. Halbwaren,Altmat.u.Reststoffen	2 694	24 590 479	169	2 805 001	6,3	11,4
5151	Gh.m.festen Brennstoffen u.Mineralölerzeugnissen	231	9 983 449	17	699 204	7,4	7,0
5153	Gh.m. Holz,Baustoff.,Anstrichm.u. Sanitärkeramik	1 272	8 004 985	87	969 720	6,8	12,1
518	Großhandel mit Maschinen, Ausrüstungen u.Zubehör	2 051	10 189 071	145	3 177 589	7,1	31,2
52	Eh.(o.Handel m.Kfz u.Tankst.), Rep.v.Geb.gütern	33 874	28 987 755	429	5 907 929	1,3	20,4
521	Einzelhand. m.Waren versch.Art(i.Verkaufsräumen)	4 064	5 877 719	28	428 117	0,7	7,3
5211	Eh.mit Waren versch.Art, Hauptr. Nahrungsm.usw.	2 684	4 160 859	16	193 778	0,6	4,7
522	Fach-Eh.mit Nahrungsmitt.usw.(in Verkaufsräumen)	3 465	1 363 357	30	123 087	0,9	9,0

**Noch: 2.5 Umsatzsteuerpflichtige, deren Lieferungen und Leistungen 2008 und Organkreise  
nach ausgewählten Wirtschaftszweigen**

Systematik-Nr.	Wirtschaftszweig	insgesamt		darunter Organkreise		Anteil der Organkreise an den Steuerpflichtigen des Wirtschaftsbereiches	Anteil der Organkreise an den Lieferungen und Leistungen des Wirtschaftsbereiches
		Steuerpflichtige	Lieferungen und Leistungen	Steuerpflichtige	Lieferungen und Leistungen		
		Anzahl	1 000	Anzahl	1 000	%	
523	Apotheken,Fach-Eh.mit med.Art.usw.(i.Verkaufsr.)	3 137	7 625 047	47	3 513 153	1,5	46,1
524	Sonstiger Facheinzelhandel (in Verkaufsräumen)	19 009	11 368 143	293	1 490 294	1,5	13,1
526	Einzelhandel (nicht in Verkaufsräumen)	2 761	2 552 159	25	344 775	0,9	13,5
H	Gastgewerbe	22 793	5 038 056	89	296 296	0,4	5,9
I	Verkehr und Nachrichten	11 822	21 543 822	238	6 250 602	2,0	29,0
60	Landverkehr, Transport in Rohrfernleitungen	6 083	4 561 878	118	746 786	1,9	16,4
61	Schifffahrt	1 113	3 321 410	10	347 449	0,9	10,5
63	Hilfs-und Nebentätigk.f.d.Verkehr, Verkehrsverm.	3 225	12 572 541	105	4 886 628	3,3	38,9
634	Spedition, sonstige Verkehrsvermittlung	1 875	8 488 787	86	1 889 556	4,6	22,3
64	Nachrichtenübermittlung	1 363	1 013 236	5	269 739	0,4	26,6
J	Kredit- und Versicherungsgewerbe	1 108	682 821	33	256 086	3,0	37,5
K	Grundstücks- und Wohnungswesen, Verm., Dien.v.U.	72 215	29 212 617	607	2 734 268	0,8	9,4
70	Grundstücks- und Wohnungswesen	23 054	6 304 152	267	957 262	1,2	15,2
702	Verm.u.Verp.v.eig.Grundst., Gebäuden u.Wohnungen	17 618	3 275 969	187	335 819	1,1	10,3
71	Vermietg.v.bewegl.Sachen ohne Bedienungspersonal	2 096	3 051 736	40	160 611	1,9	5,3
72	Datenverarbeitung und Datenbanken	4 811	3 134 221	41	240 683	0,9	7,7
73	Forschung und Entwicklung	766	158 678	-	-	-	-
74	Erbrg.von wirtschaftlichen Dienstleistungen,ang. Rechts-, Steuer- und Unternehmensberatung usw.	41 488	16 563 829	259	1 375 713	0,6	8,3
741		15 957	4 716 051	59	231 720	0,4	4,9
742	Architektur- und Ingenieurbüros	10 681	3 971 020	75	263 738	0,7	6,6
M	Erziehung und Unterricht	2 936	638 673	13	87 473	0,4	13,7
N	Gesundheits-, Veterinär- und Sozialwesen	4 978	6 381 948	70	2 402 880	1,4	37,7
O	Erbringung v.sonst.öff.u.pers.Dienstleistungen	21 348	5 426 360	118	1 152 347	0,6	21,2
90	Abwasser-,Abfallbeseitigung und sonst.Entsorgung	602	1 253 590	24	212 893	4,0	17,0
92	Kultur, Sport und Unterhaltung	7 675	2 507 133	39	835 074	0,5	33,3
93	Erbringung von sonstigen Dienstleistungen	12 536	1 458 131	51	87 226	0,4	6,0
9302	Frisör- und Kosmetiksalons	6 016	569 086	11	3 604	0,2	0,6

**2.6. Umsatzsteuerpflichtige, steuerbarer Umsatz und Umsatzsteuer 2008 in den kreisfreien Städten, Landkreisen sowie den kreisangehörigen Städten mit rd. 50 000 u. m. Einwohnern nach zusammengefassten Wirtschaftshauptbereichen<sup>1)</sup>**

Land Kreisfreie Stadt Landkreis Bezirk Kreisangehörige Stadt	Steuer-pflichtige	Steuerbarer Umsatz		Umsatzsteuer vor Abzug der Vorsteuer	Abziehbare Vorsteuer	Umsatzsteuer- vorauszahlung
		insgesamt	darunter für Lieferungen und Leistungen			
	Anzahl	1 000 €				
Niedersachsen	270 342	530 298 510	481 307 879	69 497 915	63 795 024	5 735 767
Braunschweig, Stadt	7 692	12 337 601	11 893 111	1 706 079	1 407 000	299 591
Salzgitter, Stadt	2 016	12 091 685	10 575 756	1 601 726	1 592 318	9 428
Wolfsburg, Stadt	2 358	•	•	•	•	•
Gifhorn	4 052	2 935 749	2 765 912	424 471	322 231	102 263
Göttingen	7 984	10 679 638	9 669 414	1 371 992	1 143 098	229 050
Goslar	4 708	5 813 836	5 442 468	881 563	728 366	153 176
Helmstedt	1 999	5 536 910	5 517 293	976 547	754 732	221 814
Northeim	4 258	5 023 640	4 701 561	765 956	585 704	180 270
Osterode am Harz	2 384	3 852 065	3 660 428	583 155	501 378	86 759
Peine	3 448	2 993 874	2 846 467	494 710	364 290	130 448
Wolfenbüttel	3 088	•	•	•	•	•
Stat. Region Braunschweig	43 987	162 809 698	143 189 432	18 687 753	20 194 195	- 1 500 552
Region Hannover	43 569	99 931 351	87 253 902	13 762 171	11 468 488	2 303 976
dar. Hannover Landeshauptstadt	22 227	77 880 516	66 311 035	10 298 192	8 814 372	1 491 568
Diepholz	8 402	8 953 649	8 543 789	1 308 855	1 026 421	282 513
Hameln-Pyrmont	5 107	5 888 903	5 660 502	829 892	709 873	120 035
Hildesheim	8 487	14 848 783	13 911 972	1 987 009	1 685 396	301 665
Holzminden	2 296	2 996 183	2 789 091	371 240	340 118	31 033
Nienburg (Weser)	4 016	5 586 641	5 401 666	793 340	695 098	98 273
Schaumburg	5 393	7 935 144	6 987 154	1 234 053	953 336	280 705
Stat. Region Hannover	77 270	146 140 654	130 548 076	20 286 560	16 878 732	3 418 201
Celle	5 925	6 294 688	5 953 449	891 091	750 435	154 178
Cuxhaven	6 178	4 698 261	4 551 604	647 577	533 522	114 211
Harburg	10 876	9 407 939	8 563 922	1 327 621	1 061 530	266 173
Lüchow-Dannenberg	1 719	1 677 030	1 646 184	215 100	189 673	25 432
Lüneburg	6 057	5 122 231	4 869 404	664 980	544 851	120 153
Osterholz	3 830	2 888 287	2 693 644	444 165	345 595	98 594
Rotenburg (Wümme)	6 137	8 349 857	8 020 342	1 242 287	1 091 369	151 007
Soltau-Fallingbostel	4 838	7 662 797	7 363 262	1 281 160	1 093 279	189 358
Stade	6 864	7 477 510	7 110 336	959 120	803 631	155 378
Uelzen	2 986	2 778 806	2 673 323	365 382	293 608	71 785
Verden	4 983	7 773 258	7 139 490	962 995	868 070	95 009
Stat. Region Lüneburg	60 393	64 130 663	60 584 960	9 001 476	7 575 564	1 441 277
Delmenhorst, Stadt	2 217	1 636 056	1 499 182	257 052	182 187	74 870
Emden, Stadt	1 428	1 739 565	1 675 592	255 035	237 450	17 586
Oldenburg (Oldb), Stadt	6 038	12 193 651	11 901 983	2 149 856	1 678 740	471 112
Osnabrück, Stadt	5 812	17 204 940	16 104 838	2 662 331	2 146 241	516 089
Wilhelmshaven, Stadt	2 092	14 278 994	12 616 793	1 825 034	2 211 821	- 386 790
Ammerland	4 841	6 563 534	6 082 589	858 287	754 288	104 430
Aurich	6 656	6 851 094	6 558 345	983 195	991 055	- 7 961
Cloppenburg	6 662	10 834 747	10 192 113	1 276 435	1 148 122	128 394
Emsland	11 343	21 870 653	20 501 537	2 985 905	2 521 560	464 878
Friesland	3 371	2 103 967	2 039 510	329 969	241 085	88 922
Grf. Bentheim	4 689	6 811 071	6 244 403	925 319	802 464	122 881
Leer	5 441	7 576 654	7 404 110	874 509	721 877	152 496
Oldenburg	4 963	5 005 774	4 700 222	676 531	586 162	90 406
Osnabrück	12 173	24 312 932	22 441 820	3 231 717	2 901 059	330 780
Vechta	5 913	13 821 091	12 884 516	1 614 332	1 503 357	111 108
Wesermarsch	2 670	3 059 054	2 840 482	406 400	374 546	31 924
Wittmund	2 383	1 353 718	1 297 375	210 218	144 520	65 716
Stat. Region Weser-Ems	88 692	157 217 496	146 985 411	21 522 126	19 146 533	2 376 840
Göttingen, Stadt	3 990	6 818 088	6 027 483	813 771	704 777	108 956
Goslar, Stadt	1 469	3 183 603	2 996 606	486 054	425 119	60 923
Peine, Stadt	1 332	1 371 690	1 319 456	222 845	165 217	57 634
Wolfenbüttel, Stadt	1 440	1 357 230	1 320 630	189 453	132 489	56 966
Garbsen, Stadt	1 837	1 668 389	1 589 103	278 977	214 939	64 045
Langenhagen, Stadt	2 075	5 380 127	5 129 239	798 315	653 304	145 338
Hameln, Stadt	1 979	2 341 261	2 270 528	336 813	295 916	40 917
Hildesheim, Stadt	3 221	3 747 221	3 556 501	551 700	398 376	153 316
Celle, Stadt	2 548	4 422 569	4 161 633	614 272	533 227	81 110
Cuxhaven, Stadt	1 911	2 010 271	1 939 358	274 537	231 173	43 466
Lüneburg, Hansestadt	2 599	3 272 732	3 097 854	410 864	335 534	75 320
Stade, Stadt	1 577	2 549 520	2 456 605	371 044	317 751	53 290
Lingen (Ems), Stadt	1 826	3 986 074	3 870 370	664 773	442 326	222 471
Nordhorn, Stadt	1 964	2 235 995	2 099 140	332 129	260 554	71 578
Melle, Stadt	1 761	2 356 938	2 188 229	342 198	285 550	56 645

<sup>1)</sup> Nach dem Gebietsstand 31.12.2009

Steuerbarer Umsatz nach zusammengefassten Wirtschaftshauptbereichen						Land Kreisfreie Stadt Landkreis Bezirk Kreisangehörige Stadt
Verarbeitendes Gewerbe			Baugewerbe			
Steuer- pflichtige	Steuerbarer Umsatz	Anteil am Gesamtumsatz	Steuer- pflichtige	Steuerbarer Umsatz	Anteil am Gesamtumsatz	
Anzahl	1 000 €	%	Anzahl	1 000 €	%	
21 117	266 832 256	50,3	30 038	21 534 347	4,1	Niedersachsen
547	3 520 876	28,5	561	339 581	2,8	Braunschweig, Stadt
155	•	•	208	134 733	1,1	Salzgitter, Stadt
110	•	•	210	189 977	•	Wolfsburg, Stadt
239	867 073	29,5	469	268 749	9,2	Gifhorn
660	5 746 703	53,8	723	450 975	4,2	Göttingen
395	2 319 864	39,9	462	219 846	3,8	Goslar
146	413 834	7,5	195	92 178	1,7	Helmstedt
435	2 068 995	41,2	507	237 237	4,7	Northeim
272	1 968 110	51,1	252	100 699	2,6	Osterode am Harz
317	717 828	24,0	429	253 547	8,5	Peine
238	897 274	•	369	213 451	•	Wolfenbüttel
3 514	123 132 910	75,6	4 385	2 500 975	1,5	Stat. Region Braunschweig
2 754	44 504 601	44,5	4 850	2 377 182	2,4	Region Hannover
1 230	40 602 454	52,1	2 324	1 138 633	1,5	dar. Hannover Landeshauptstadt
707	2 286 814	25,5	867	494 470	5,5	Diepholz
376	2 484 020	42,2	570	289 576	4,9	Hameln-Pyrmont
797	3 965 326	26,7	1 041	596 449	4,0	Hildesheim
240	2 019 068	67,4	267	136 369	4,6	Holzminden
361	2 700 047	48,3	492	339 849	6,1	Nienburg (Weser)
460	5 186 634	65,4	583	331 547	4,2	Schaumburg
5 695	63 146 509	43,2	8 670	4 565 441	3,1	Stat. Region Hannover
464	2 117 708	33,6	737	346 255	5,5	Celle
512	1 121 516	23,9	731	529 314	11,3	Cuxhaven
634	1 683 526	17,9	1 276	782 113	8,3	Harburg
145	698 622	41,7	213	97 931	5,8	Lüchow-Dannenberg
480	1 734 823	33,9	667	288 608	5,6	Lüneburg
280	819 459	28,4	465	286 717	9,9	Osterholz
569	1 739 694	20,8	813	645 728	7,7	Rotenburg (Wümme)
339	1 027 670	13,4	606	668 279	8,7	Soltau-Fallingbostel
464	1 508 065	20,2	748	577 980	7,7	Stade
258	751 935	27,1	341	228 486	8,2	Uelzen
421	3 270 100	42,1	626	885 357	11,4	Verden
4 566	16 473 116	25,7	7 223	5 336 768	8,3	Stat. Region Lüneburg
195	495 569	30,3	263	96 320	5,9	Delmenhorst, Stadt
112	184 900	10,6	115	75 062	4,3	Emden, Stadt
375	1 573 497	12,9	480	607 761	5,0	Oldenburg (Oldb), Stadt
480	6 698 047	38,9	446	949 938	5,5	Osnabrück, Stadt
147	9 073 238	63,5	210	173 599	1,2	Wilhelmshaven, Stadt
396	3 308 420	50,4	640	392 553	6,0	Ammerland
388	3 258 145	47,6	664	557 389	8,1	Aurich
589	5 025 375	46,4	937	624 091	5,8	Cloppenburg
1 042	8 306 671	38,0	1 309	2 118 220	9,7	Emsland
234	731 247	34,8	354	166 365	7,9	Friesland
420	2 598 437	38,2	571	515 543	7,6	Grf. Bentheim
449	914 823	12,1	598	315 893	4,2	Leer
389	1 675 715	33,5	556	261 573	5,2	Oldenburg
1 255	12 957 545	53,3	1 373	1 287 939	5,3	Osnabrück
536	5 758 778	41,7	697	573 728	4,2	Vechta
216	1 313 270	42,9	343	251 310	8,2	Wesermarsch
119	206 043	15,2	204	163 881	12,1	Wittmund
7 342	64 079 721	40,8	9 760	9 131 163	5,8	Stat. Region Weser-Ems
300	4 308 848	63,2	185	126 107	1,8	Göttingen, Stadt
121	1 005 138	31,6	123	91 433	2,9	Goslar, Stadt
116	274 196	20,0	137	142 509	10,4	Peine, Stadt
102	680 851	50,2	144	126 234	9,3	Wolfenbüttel, Stadt
148	349 075	20,9	205	70 070	4,2	Garbsen, Stadt
169	732 601	13,6	224	165 816	3,1	Langenhagen, Stadt
142	702 876	30,0	168	114 942	4,9	Hameln, Stadt
254	1 094 585	29,2	252	191 575	5,1	Hildesheim, Stadt
201	1 415 627	32,0	243	140 296	3,2	Celle, Stadt
104	588 622	29,3	148	124 483	6,2	Cuxhaven, Stadt
225	1 330 382	40,7	182	117 868	3,6	Lüneburg, Hansestadt
116	462 472	18,1	129	137 516	5,4	Stade, Stadt
137	391 946	9,8	174	389 910	9,8	Lingen (Ems), Stadt
168	559 120	25,0	212	210 142	9,4	Nordhorn, Stadt
226	1 261 933	53,5	187	110 122	4,7	Melle, Stadt

**Noch: 2.6. Umsatzsteuerpflichtige, steuerbarer Umsatz und Umsatzsteuer 2008 in den kreisfreien Städten, Landkreisen sowie den kreisangehörigen Städten mit rd. 50 000 u. m. Einwohnern nach zusammengefassten Wirtschaftshauptbereichen<sup>1)</sup>**

Land Kreisfreie Stadt Landkreis Bezirk Kreisangehörige Stadt	Steuerbarer Umsatz nach zusammengefassten Wirtschaftshauptbereichen					
	Handel			übrige Wirtschaftsbereiche		
	Steuer- pflichtige	Steuerbarer Umsatz	Anteil am Gesamtumsatz	Steuer- pflichtige	Steuerbarer Umsatz	Anteil am Gesamtumsatz
	Anzahl	1 000 €	%	Anzahl	1 000 €	%
<b>Niedersachsen</b>	<b>65 583</b>	<b>140 182 936</b>	<b>26,4</b>	<b>153 604</b>	<b>101 748 971</b>	<b>19,2</b>
Braunschweig, Stadt	1 786	4 528 009	36,7	4 798	3 949 135	32,0
Salzgitter, Stadt	575	624 537	5,2	1 078	•	•
Wolfsburg, Stadt	563	1 448 066	•	1 475	•	•
Gifhorn	979	1 028 950	35,0	2 365	770 977	26,3
Göttingen	1 925	2 352 062	22,0	4 676	2 129 898	19,9
Goslar	1 191	2 443 714	42,0	2 660	830 412	14,3
Helmstedt	504	658 306	11,9	1 154	4 372 592	79,0
Northeim	1 147	1 701 366	33,9	2 169	1 016 042	20,2
Osterode am Harz	643	696 845	18,1	1 217	1 086 411	28,2
Peine	868	1 111 983	37,1	1 834	910 516	30,4
Wolfenbüttel	738	518 052	•	1 743	•	•
<b>Stat. Region Braunschweig</b>	<b>10 919</b>	<b>17 111 889</b>	<b>10,5</b>	<b>25 169</b>	<b>20 063 924</b>	<b>12,3</b>
Region Hannover	9 686	28 963 884	29,0	26 279	24 085 684	24,1
dar. Hannover Landeshauptstadt	4 649	16 681 152	21,4	14 024	19 458 277	25,0
Diepholz	2 183	3 736 932	41,7	4 645	2 435 433	27,2
Hameln-Pyrmont	1 349	1 380 667	23,4	2 812	1 734 640	29,5
Hildesheim	2 047	8 324 952	56,1	4 602	1 962 056	13,2
Holz Minden	585	525 439	17,5	1 204	315 307	10,5
Nienburg (Weser)	961	1 646 371	29,5	2 202	900 374	16,1
Schaumburg	1 363	1 476 451	18,6	2 987	940 512	11,9
<b>Stat. Region Hannover</b>	<b>18 174</b>	<b>46 054 697</b>	<b>31,5</b>	<b>44 731</b>	<b>32 374 007</b>	<b>22,2</b>
Celle	1 544	2 059 176	32,7	3 180	1 771 549	28,1
Cuxhaven	1 474	1 784 486	38,0	3 461	1 262 945	26,9
Harburg	2 649	5 077 452	54,0	6 317	1 864 848	19,8
Lüchow-Dannenberg	434	683 483	40,8	927	196 994	11,7
Lüneburg	1 357	1 860 949	36,3	3 553	1 237 851	24,2
Osterholz	962	1 201 767	41,6	2 123	580 344	20,1
Rotenburg (Wümme)	1 534	4 409 508	52,8	3 221	1 554 927	18,6
Soltau-Fallingb. ostel	1 242	4 913 223	64,1	2 651	1 053 625	13,7
Stade	1 559	3 195 324	42,7	4 093	2 196 141	29,4
Uelzen	763	1 252 447	45,1	1 624	545 938	19,6
Verden	1 201	2 424 435	31,2	2 735	1 193 366	15,4
<b>Stat. Region Lüneburg</b>	<b>14 719</b>	<b>28 862 249</b>	<b>45,0</b>	<b>33 885</b>	<b>13 458 530</b>	<b>21,0</b>
Delmenhorst, Stadt	622	557 760	34,1	1 137	486 407	29,7
Emden, Stadt	342	546 660	31,4	859	932 943	53,6
Oldenburg (Oldb), Stadt	1 334	2 847 513	23,4	3 849	7 164 880	58,8
Osnabrück, Stadt	1 362	5 540 015	32,2	3 524	4 016 940	23,3
Wilhelmshaven, Stadt	521	4 014 000	28,1	1 214	1 018 157	7,1
Ammerland	1 303	1 873 179	28,5	2 502	989 382	15,1
Aurich	1 510	1 686 464	24,6	4 094	1 349 096	19,7
Cloppenburg	1 655	3 132 026	28,9	3 481	2 053 255	19,0
Emsland	2 582	6 310 908	28,9	6 410	5 134 854	23,5
Friesland	880	666 528	31,7	1 903	539 827	25,7
Grf. Bentheim	1 400	2 215 649	32,5	2 298	1 481 442	21,8
Leer	1 347	3 560 399	47,0	3 047	2 785 539	36,8
Oldenburg	1 280	2 034 872	40,7	2 738	1 033 614	20,6
Osnabrück	3 092	7 560 776	31,1	6 453	2 506 672	10,3
Vechta	1 436	4 587 074	33,2	3 244	2 901 511	21,0
Wesermarsch	600	504 875	16,5	1 511	989 599	32,3
Wittmund	505	515 401	38,1	1 555	468 393	34,6
<b>Stat. Region Weser-Ems</b>	<b>21 771</b>	<b>48 154 101</b>	<b>30,6</b>	<b>49 819</b>	<b>35 852 511</b>	<b>22,8</b>
Göttingen, Stadt	899	955 753	14,0	2 606	1 427 380	20,9
Goslar, Stadt	404	1 773 863	55,7	821	313 169	9,8
Peine, Stadt	352	544 023	39,7	727	410 962	30,0
Wolfenbüttel, Stadt	359	282 556	20,8	835	267 589	19,7
Garbsen, Stadt	488	888 547	53,3	996	360 697	21,6
Langenhagen, Stadt	523	3 548 263	66,0	1 159	933 447	17,3
Hameln, Stadt	524	669 244	28,6	1 145	854 199	36,5
Hildesheim, Stadt	750	1 244 410	33,2	1 965	1 216 651	32,5
Celle, Stadt	739	1 529 044	34,6	1 365	1 337 602	30,2
Cuxhaven, Stadt	415	588 110	29,3	1 244	709 056	35,3
Lüneburg, Hansestadt	610	1 098 062	33,6	1 582	726 420	22,2
Stade, Stadt	377	1 216 835	47,7	955	732 697	28,7
Lingen (Ems), Stadt	459	1 330 001	33,4	1 056	1 874 217	47,0
Nordhorn, Stadt	589	900 320	40,3	995	566 413	25,3
Melle, Stadt	457	620 517	26,3	891	364 366	15,5

<sup>1)</sup> Nach dem Gebietsstand 31.12.2009

## 2.7. Steuerbarer Umsatz 2008, Umsatz der Unternehmen mit britischer Rechtsform nach Wirtschaftsabschnitten<sup>1)</sup>

Systematik Nr.	Wirtschaftszweig	Steuer- pflichtige	Steuerbarer Umsatz		darunter Steuerbarer Umsatz der Unternehmen mit brit. Rechtsform			Anteil Steuer- pflichtige	Anteil am Steuer- baren Umsatz insgesamt
			insgesamt	darunter für Lieferungen und Leistungen	Steuer- pflichtige	insgesamt	darunter für Lieferungen und Leistungen		
		Anzahl	1 000 €		Anzahl	1 000 €		%	
Niedersachsen									
A - O Wirtschaftszweige insgesamt		270 342	530 298 510	481 307 879	3 398	28 444 462	21 470 364	1,3	5,4
D	Verarbeitendes Gewerbe	21 117	266 832 256	228 724 069	255	15 902 612	11 140 587	1,2	6,0
F	Baugewerbe	30 038	21 534 347	21 345 266	1 030	272 322	266 277	3,4	1,3
G	Handel; Instandhalt. u. Rep. v. Kfz u. Gebrauchsgütern	65 583	140 182 936	130 514 465	911	9 157 250	6 992 272	1,4	6,5
H	Gastgewerbe	22 793	5 054 009	5 038 056	62	14 348	14 290	0,3	0,3
I	Verkehr und Nachrichtenübermittlung	11 822	21 628 666	21 543 822	196	123 224	122 317	1,7	0,6
K	Grundst. -, Wohnungswesen, Vermietung bewegl. Sachen usw.	72 215	29 592 925	29 212 617	790	2 202 342	2 177 269	1,1	7,4
O	Erbringung sonst. öff. u. persönl. Dienstleistungen	21 348	5 464 498	5 426 360	101	31 816	30 019	0,5	0,6
	Übrige Wirtschaftsbereiche	25 426	40 008 873	39 503 224	53	740 548	727 333	0,2	1,9
Region Hannover									
A - O Wirtschaftszweige insgesamt		43 569	99 931 351	87 253 902	3 398	28 444 462	21 470 364	7,8	28,5
D	Verarbeitendes Gewerbe	2 754	44 504 601	35 739 853	255	15 902 612	11 140 587	9,3	35,7
F	Baugewerbe	4 850	2 377 182	2 362 370	1 030	272 322	266 277	21,2	11,5
G	Handel; Instandhalt. u. Rep. v. Kfz u. Gebrauchsgütern	9 686	28 963 884	25 208 885	911	9 157 250	6 992 272	9,4	31,6
H	Gastgewerbe	3 200	910 621	908 379	62	14 348	14 290	1,9	1,6
I	Verkehr und Nachrichtenübermittlung	1 971	4 932 719	4 918 418	196	123 224	122 317	9,9	2,5
K	Grundst. -, Wohnungswesen, Vermietung bewegl. Sachen usw.	14 452	9 603 056	9 525 022	790	2 202 342	2 177 269	5,5	22,9
O	Erbringung sonst. öff. u. persönl. Dienstleistungen	3 995	1 795 210	1 784 737	101	31 816	30 019	2,5	1,8
	Übrige Wirtschaftsbereiche	2 661	6 844 078	6 806 238	53	740 548	727 333	2,0	10,8
Hannover, Landeshauptstadt									
A - O Wirtschaftszweige insgesamt		22 227	77 880 516	66 311 035	3 398	28 444 462	21 470 364	15,3	36,5
D	Verarbeitendes Gewerbe	1 230	40 602 454	32 169 720	255	15 902 612	11 140 587	20,7	39,2
F	Baugewerbe	2 324	1 138 633	1 129 973	1 030	272 322	266 277	44,3	23,9
G	Handel; Instandhalt. u. Rep. v. Kfz u. Gebrauchsgütern	4 649	16 681 152	13 661 045	911	9 157 250	6 992 272	19,6	54,9
H	Gastgewerbe	1 708	460 317	459 070	62	14 348	14 290	3,6	3,1
I	Verkehr und Nachrichtenübermittlung	994	4 009 353	3 998 521	196	123 224	122 317	19,7	3,1
K	Grundst. -, Wohnungswesen, Vermietung bewegl. Sachen usw.	7 946	7 588 499	7 532 225	790	2 202 342	2 177 269	9,9	29,0
O	Erbringung sonst. öff. u. persönl. Dienstleistungen	2 184	1 511 487	1 503 419	101	31 816	30 019	4,6	2,1
	Übrige Wirtschaftsbereiche	1 192	5 888 621	5 857 062	53	740 548	727 333	4,4	12,6

<sup>1)</sup> Siehe Erklärung im Vorwort Seite 9 "Unternehmen mit ausländischer Rechtsform".