

# Statistische Berichte Niedersachsen

Landesbetrieb für Statistik und  
Kommunikationstechnologie  
Niedersachsen (LSKN)

L IV 1.1 j / 2007

## Umsätze und ihre Besteuerung

Ergebnisse der Umsatzsteuerstatistik 2007  
Zusammenfassende Übersichten



**Niedersachsen**

## Impressum

Herausgeber: Landesbetrieb für Statistik und Kommunikationstechnologie Niedersachsen (LSKN)

Zu beziehen durch: LSKN - Schriftenvertrieb -

Postfach 91 07 64, 30427 Hannover  
Dienstgebäude: Göttinger Chaussee 76  
30453 Hannover

Tel. 0511 9898-3166, Fax -4133  
E-Mail: [vertrieb@lskn.niedersachsen.de](mailto:vertrieb@lskn.niedersachsen.de)  
Internet: [www.lskn.niedersachsen.de](http://www.lskn.niedersachsen.de)

Erschienen im Mai 2009

© Landesbetrieb für Statistik und Kommunikationstechnologie Niedersachsen, Hannover 2009.  
Vervielfältigung und Verbreitung, auch auszugsweise, mit Quellenangabe gestattet.

# Inhalt

Textteil	Seite
Vorbemerkungen .....	4
Fachlich Verantwortliche .....	10

## Tabellen und Grafiken:

1.1	Steuerpflichtige nach Wirtschaftsabschnitten, Größenklassen der Lieferungen und Leistungen, Rechtsform und Besteuerungsart .....	12
1.2	Lieferungen und Leistungen nach Wirtschaftsabschnitten, Größenklassen der Lieferungen und Leistungen, Rechtsform und Besteuerungsart .....	14
1.3	Steuerpflichtige und deren Lieferungen und Leistungen 2007 nach Wirtschaftszweigen .....	16
1.4.	Steuerpflichtige und deren Lieferungen und Leistungen 2007 nach Größenklassen .....	16
1.5	Steuerpflichtige und deren Lieferungen und Leistungen 2007 nach Rechtsform.....	16
1.6	Steuerpflichtige und deren Lieferungen und Leistungen 2007 nach Rechtsform und Größenklassen.....	18
1.7	Lieferungen und Leistungen 2007 nach Rechtsform und Größenklassen.....	19
1.8	Steuerpflichtige 2007 nach Wirtschaftszweigen und Größenklassen.....	20
1.9	Lieferungen und Leistungen 2007 nach Wirtschaftszweigen und Größenklassen.....	21
2.1	Steuerpflichtige, deren steuerbarer Umsatz und Umsatzsteuer 2007 nach ausgewählten Wirtschaftszweigen.....	22
2.2	Steuerpflichtige und deren Lieferungen und Leistungen 2007 nach ausgewählten Wirtschaftszweigen und Umsatzgrößenklassen .....	25
2.3	Steuerpflichtige, deren Lieferungen und Leistungen 2007 nach Rechtsformen und ausgewählten Wirtschaftszweigen .....	31
2.4	Steuerpflichtige, deren Lieferungen und Leistungen 2007 nach der Besteuerung der Umsätze und ausgewählten Wirtschaftszweigen .....	34
2.5	Steuerpflichtige; deren Lieferungen und Leistungen 2007 und Organkreise nach ausgewählten Wirtschaftszweigen .....	40
2.6	Umsatzsteuerpflichtige, steuerbarer Umsatz und Umsatzsteuer 2007 in regionaler Gliederung und Städte mit rd. 50 000 u. m. Einwohnern nach zusammengefassten Wirtschaftsbereichen .....	43
2.7	Steuerbarer Umsatz 2007, Umsatz der Unternehmen mit britischer Rechtsform nach Wirtschaftsabschnitten.....	46

# Vorbemerkungen

## 1. Grundlagen der Umsatzsteuerstatistik

### 1.1 Steuerrechtliche Begriffe

#### *Steuerpflichtige*

Als Umsatzsteuerpflichtige gelten Unternehmer in der steuerrechtlichen Definition des § 2 Abs. 1 Umsatzsteuergesetz (UStG). Danach ist Unternehmer, wer eine gewerbliche oder berufliche Tätigkeit selbstständig und nachhaltig zur Erzielung von Einnahmen ausübt, auch wenn die Gewinnabsicht fehlt oder eine Personenvereinigung nur ihren Mitgliedern gegenüber tätig wird.

Die Körperschaften des öffentlichen Rechts sind nur im Rahmen ihrer Betriebe gewerblicher Art und ihrer land- oder forstwirtschaftlichen Betriebe gewerblich oder beruflich tätig.

Alle Umsätze werden am Hauptsitz des Unternehmens erfasst und statistisch auch nur dort nachgewiesen. Etwa vorhandene Zweigniederlassungen (Filialen, bei Organisations Tochterunternehmen) bilden steuerrechtlich eine Einheit mit dem Hauptunternehmen. Das bedeutet auch, dass in Niedersachsen nur Umsätze von Unternehmen nachgewiesen werden, die ihren Sitz in Niedersachsen haben. Beispielsweise werden die niedersächsischen Umsätze von Einzelhandelsketten, die ihren Sitz in einem anderen Bundesland haben, vollständig dort verbucht. Gleiches gilt für die Regionalergebnisse innerhalb Niedersachsens.

Nichtselbstständig im Sinne des Umsatzsteuergesetzes sind juristische Personen des bürgerlichen Rechts, wenn sie nach dem Gesamtbild der tatsächlichen Verhältnisse finanziell, wirtschaftlich und organisatorisch in ein Unternehmen eingegliedert sind (Organgesellschaft gem. § 2 Abs. 2 UStG). Organgesellschaften bilden zusammen mit dem Organträger einen Organkreis. Steuerbar sind lediglich die Außenumsätze des Organkreises, die vom Organträger zu versteuern sind.

Aus statistischer Sicht kann die Zuordnung des Organkreises zu einem Wirtschaftszweig problematisch sein, wenn die Organgesellschaften unterschiedliche wirtschaftliche Schwerpunkte haben.

#### *Steuerbarer Umsatz*

Der Umsatzsteuer unterliegen die folgenden Umsätze (§ 1 Abs. 1 UStG):

#### I. Lieferungen und Leistungen

die Lieferungen und sonstigen Leistungen, die ein Unternehmer im Inland gegen Entgelt im Rahmen seines Unternehmens ausführt.

#### II. Innergemeinschaftliche Erwerbe

der innergemeinschaftliche Erwerb im Inland gegen Entgelt;

#### III. Einfuhr aus einem Drittland

die Einfuhr von Gegenständen aus dem Drittlandsgebiet (Länder außerhalb der Europäischen Union) in das Inland (Einfuhrumsatzsteuer). Die Einfuhrumsatzsteuer ist nicht Bestandteil der Umsatzsteuerstatistik.

An die Stelle der bisherigen Einfuhrumsatzsteuer, die nur noch bei Lieferungen aus Drittstaaten erhoben wird, tritt im innergemeinschaftlichen Warenverkehr als neuer Umsatzsteuertatbestand der *innergemeinschaftliche Erwerb*. Ein innergemeinschaftlicher Erwerb ist grundsätzlich gegeben, wenn ein Unternehmer oder eine juristische Person von einem anderen Unternehmer einen Gegenstand erwirbt und dieser Gegenstand vom Gebiet eines anderen EU-Mitgliedstaates in das Inland gelangt. Seit der Einführung des Europäischen Binnenmarktes am 1. Januar 1993 gehört der innergemeinschaftliche Erwerb zu den steuerbaren Umsätzen (vgl. Abschnitt 1.2). Deshalb werden die unter Ziffer I genannten Umsätze als „Lieferungen und Leistungen“ bezeichnet. Nur diese Umsätze sind mit dem bis zur Umsatzsteuerstatistik 1992 verwendeten Begriff der „steuerbaren Umsätze“ vergleichbar.

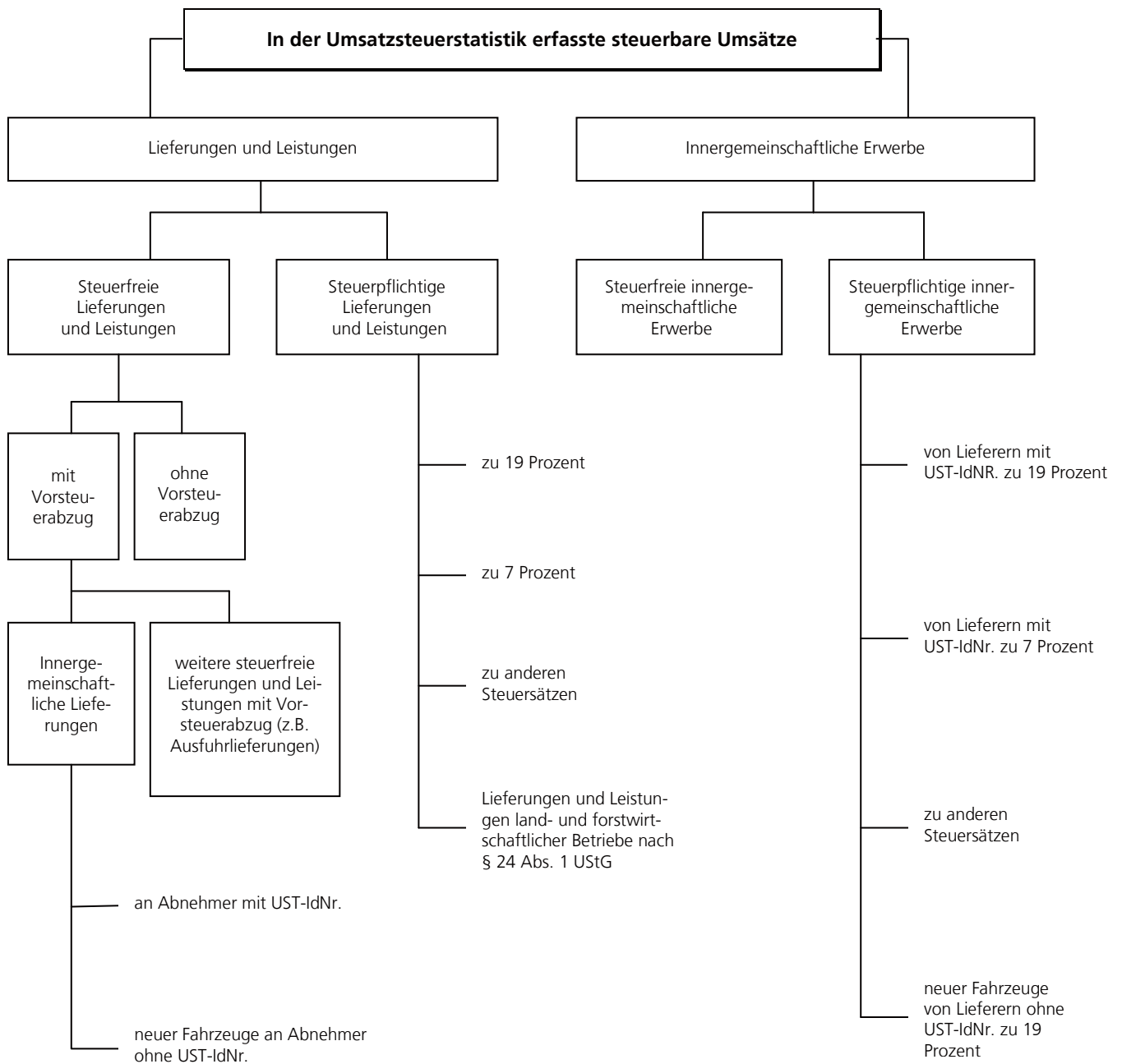
#### *Steuerbefreiungen (steuerfreie Umsätze)*

Bei den Steuerbefreiungen (§ 4 Nr. 1 bis 28; § 25 Abs. 2 UStG) wird zwischen Umsätzen, bei denen ausdrücklich ein *Recht auf Vorsteuerabzug* besteht und solchen ohne Recht auf Vorsteuerabzug unterschieden.

Steuerfrei mit Vorsteuerabzug sind beispielsweise Ausfuhrlieferungen und Lohnveredelungen für ausländische Auftraggeber, die innergemeinschaftlichen Lieferungen, Umsätze für die Seeschifffahrt und die Luftfahrt, der grenzüberschreitende Güterverkehr, Reiseleistungen außerhalb des Gebietes der Europäischen Wirtschaftsgemeinschaft.

Kein Recht auf Vorsteuerabzug besteht bei Geld-, Kredit- und Wertpapierumsätzen, Vermietung und Verpachtung von Grundstücken, Umsätzen, die anderen umsatzbe-

zogenen Verkehrsteuern wie Grunderwerb-, Wett- u. Lotterie-, oder Versicherungsteuer unterliegen sowie bestimmte Leistungen des Gesundheits- und Sozialwesens.



UST-IdNr. = Umsatzsteuer-Identifikationsnummer (Kennnummer der umsatzsteuerpflichtigen Unternehmen in der EU)

## Bemessungsgrundlage

Der Umsatz bemisst sich

- bei Lieferungen, sonstigen Leistungen und innergemeinschaftlichen Erwerben im Allgemeinen nach dem Entgelt (§ 10 Abs. 1 UStG);
- bei unentgeltlichen Leistungen nach dem Einkaufspreis bzw. den Selbstkosten, den entstandenen Kosten oder den Aufwendungen (§ 10 Abs. 4 UStG);
- bei der Einfuhr nach dem Wert des eingeführten Gegenstandes zuzüglich Eingangsabgaben und Verbrauchsteuern (§ 11 UStG).

Die Umsatzsteuer ist grundsätzlich nach *vereinbarten* Entgelten (Sollbesteuerung) zu berechnen (§ 16 Abs. 1 UStG). Dies bedeutet, dass die Versteuerung des Umsatzes zum Zeitpunkt des Bewirkens der Leistung und nicht zum Zeitpunkt der Rechnungserteilung bzw. -bezahlung erfolgt. Die Steuer selbst gehört nicht zur Bemessungsgrundlage.

Die Steuerberechnung nach *vereinnahmten* Entgelten (Ist-Besteuerung) kann auf Antrag solchen Unternehmen gestattet werden, deren Gesamtumsatz im Vorjahr nicht mehr als 250 000 € betragen hat, oder die von der Buchführungspflicht befreit sind; auch den Angehörigen freier Berufe steht diese Möglichkeit offen (§ 20 UStG).

## Steuersätze

Die Umsatzsteuer für steuerpflichtige Umsätze beträgt im Berichtszeitraum 19 % (allgemeiner Steuersatz) der Bemessungsgrundlage (§ 12 Abs. 1 UStG). Sie ermäßigt sich für eine Reihe von Umsätzen (§ 12 Abs. 2 UStG) auf 7 %, z.B. für die Lieferungen, die Einfuhr und den innergemeinschaftlichen Erwerb von land- und forstwirtschaftlichen Erzeugnissen, Futtermitteln, Lebensmitteln, Waren des Buchhandels und Erzeugnissen des grafischen Gewerbes, Kunstgegenständen und Sammlungen; für bestimmte Leistungen kultureller und unterhaltender Art; für die Leistungen gemeinnütziger, mildtätiger und kirchlicher Einrichtungen; für die Personenbeförderung mit bestimmten Beförderungsmitteln.

Besondere Regelungen gelten für die im Rahmen eines land- und forstwirtschaftlichen Betriebes ausgeführten Umsätze (Besteuerung nach *Durchschnittssätzen* gem. § 24 UStG). Die Steuersätze betragen für die in der Vorschrift im Einzelnen aufgeführten Lieferungen und den Eigenverbrauch entweder 5,5%, 10,7% oder 19 %. Daneben besteht für den Unternehmer ein Optionsrecht, seine Umsätze nach den allgemeinen Vorschriften, d.h. nach den Regelsteuersätzen zu versteuern.

Für den größten Teil der land- und forstwirtschaftlichen Umsätze werden Steuern in gleicher Höhe festgesetzt wie die diesen Umsätzen zuzurechnenden Vorsteuern (Vorsteuerpauschale), sodass keine Zahlungsverpflichtung entsteht, während die Leistungsempfänger die ihnen in Rechnung gestellte Umsatzsteuer als Vorsteuer geltend machen können.

## Vorsteuerabzug

Kernstück des Mehrwertsteuersystems ist der Vorsteuerabzug. Der Unternehmer kann die ihm im Geschäftsverkehr von anderen Unternehmen gesondert in Rechnung gestellte Umsatzsteuer als Vorsteuerbetrag von seiner Steuerschuld absetzen. Dadurch wird gewährleistet, dass der Preis z.B. einer Ware nicht von der unterschiedlichen Anzahl der jeweils durchlaufenden Produktions- und Absatzstufen kumulativ belastet wird. Besteuert wird folglich nur der Mehrwert. Zu den abziehbaren Vorsteuern zählt auch die entrichtete Einfuhrumsatzsteuer auf Importe, die Unternehmenszwecken dienen sowie die Steuern für den innergemeinschaftlichen Erwerb von Gegenständen für das Unternehmen. Zur Vereinfachung des Besteuerungsverfahrens können die abziehbaren Vorsteuerbeträge für bestimmte Berufs- und Gewerbezweige nach allgemeinen Durchschnittssätzen (v.H. - Sätze auf die getätigten Umsätze) errechnet werden (§ 23 UStG).

## Kleinunternehmer

Eine Sonderregelung sieht das Umsatzsteuerrecht für sogenannten *Kleinunternehmer* vor. Von ihnen wird die geschuldete Umsatzsteuer nicht erhoben, wenn der nach vereinnahmten Entgelten bemessene Gesamtumsatz (zuzüglich der darauf entfallenden Steuer, abzüglich der darin enthaltenen Umsätze von Wirtschaftsgütern des Anlagevermögens) im vorangegangenen Kalenderjahr 17 500 € nicht überstiegen hat und im laufenden Jahr 50 000 € voraussichtlich nicht übersteigen wird (§ 19 Abs. 1 UStG). Diese Kleinunternehmer sind dann nicht berechtigt, die ihnen in Rechnung gestellten Vorsteuerbeträge in Abzug zu bringen. Ein Verzicht auf die Steuerbefreiung ist gem. § 19 Abs. 2 UStG allerdings möglich.

## Umsatzsteuer-Voranmeldung

Der Unternehmer hat im Vorgriff auf die Jahresveranlagung für den Voranmeldungszeitraum eine Voranmeldung abzugeben und eine Umsatzsteuer-Vorauszahlung zu leisten. Hat die Steuer für das vorangegangene Kalenderjahr mehr als 6 136 € betragen, gilt als Voranmeldungszeitraum der Kalendermonat, sonst das Kalendervierteljahr (§ 18 UStG). Bei Vorjahressteuern von weniger als 512 € kann der Steuerpflichtige von der Abgabe der

Voranmeldungen und Entrichtung der Vorauszahlungen befreit werden. Die im Rahmen der Umsatzsteuerstatistik ermittelte Vorauszahlung enthält nicht die Steuer auf die Einfuhr von Gegenständen in das deutsche Zollgebiet (Einfuhrumsatzsteuer).

## **1.2 Änderungen im Umsatzsteuerrecht nach Einführung des EU-Binnenmarktes**

Die mit dem Gesetz zur Anpassung des Umsatzsteuergesetzes und anderer Rechtsvorschriften an den EU-Binnenmarkt verbundenen Regelungen haben sich erstmals in den Ergebnissen der Umsatzsteuerstatistik 1994 niedergeschlagen. Die wesentlichen Änderungen, die besonders bei einem längerfristigen Statistikvergleich berücksichtigt werden sollten, sind:

- (1) Beseitigung der Steuergrenzen und Grenzkontrollen:  
Seit dem 1. Januar 1993 sind innergemeinschaftlich die steuerlichen Grenzen im Bereich der Umsatzsteuer weggefallen. Einfuhrumsatzsteuer wird für den innergemeinschaftlichen Warenverkehr ebenfalls nicht mehr erhoben.
- (2) Ursprungslandprinzip für private Verbraucher:  
Der private Verbraucher kann jetzt ohne wert- und mengenmäßige Beschränkungen Waren für seinen persönlichen Bedarf aus jedem anderen EU-Mitgliedstaat einführen.
- (3) Bestimmungslandprinzip für Warenverkehr zwischen Unternehmen und bei Lieferungen neuer Fahrzeuge:  
Der innergemeinschaftliche grenzüberschreitende Warenverkehr zwischen Unternehmen erfolgt weiterhin ohne umsatzsteuerliche Belastung. An die Stelle der bisherigen Besteuerung der Einfuhr tritt jetzt die Besteuerung des innergemeinschaftlichen Erwerbs von Gegenständen im Bestimmungsland. Dieses Prinzip gilt auch bei innergemeinschaftlichen Lieferungen von neuen Fahrzeugen.
- (4) Warenverkehr mit Drittstaaten:  
Die Besteuerung bei der Einfuhr und die Steuerbefreiung bei der Ausfuhr werden grundsätzlich auf den Warenverkehr mit Drittstaaten beschränkt.
- (5) Lieferungen an steuerbefreite Unternehmer:  
Bei innergemeinschaftlichen Lieferungen an steuerbefreite Unternehmer, wie Kleinunternehmer, Land- und Forstwirte und nicht steuerpflichtige juristische Personen, erfolgt eine Besteuerung grundsätzlich im Bestimmungsland.
- (6) Steuerentlastung im Ursprungsland:  
Soweit bei einer innergemeinschaftlichen Lieferung eine Besteuerung in einem anderen EU-Mitgliedstaat

(Bestimmungsland) erfolgt, werden diese Lieferungen im Ursprungsland von der Steuer entlastet.

- (7) Grenzüberschreitende Güterbeförderungen:  
Diese waren früher steuerbefreit. Innergemeinschaftliche Güterbeförderungen werden jetzt grundsätzlich am Abgangsort besteuert. Hat der Leistungsempfänger in einem anderen Mitgliedstaat eine Umsatzsteuer-Identifikationsnummer, so ist die Güterbeförderung grundsätzlich dort zu besteuern.

## **1.3 Gesetzliche Grundlagen**

Grundlage für die Durchführung der Umsatzsteuerstatistik 2007 ist das

- Gesetz über Steuerstatistiken (StStatG) Artikel 35 Jahressteuergesetz 1996 vom 11. Oktober 1995 (BGBl. S. 1250) zuletzt geändert durch Artikel 2 Abs.1 des Gesetzes vom 31. Juli 2008 (BGBl. I S. 1626).

in Verbindung mit dem

- Gesetz über die Statistik für Bundeszwecke (BStatG) vom 22. Januar 1987 (BGBl. I S. 462, 565), zuletzt geändert durch Artikel 3 des Gesetzes vom 7. September 2007 (BGBl. I S. 2246).

Für die Erfassung und Besteuerung der Umsätze und innergemeinschaftlichen Erwerbe sind folgende Gesetze, Verordnungen und Richtlinien maßgebend:

- Umsatzsteuergesetz (UStG) in der Fassung der Bekanntmachung vom 21. Februar 2005 (BGBl. I S. 386) und dazu durchgeführte Änderungen.
- Umsatzsteuer-Durchführungsverordnung (UStDV) in der Fassung der Bekanntmachung vom 21. Februar 2005 (BGBl. I S. 434) und dazu durchgeführte Änderungen.
- Umsatzsteuer-Richtlinien 2005 (UStR 2005) vom 16. Dezember 2004 (BStBl. I Sondernummer 3).

Maßgeblich für die Umsatzsteuerstatistik 2007 ist die im Erhebungsjahr geltende Fassung der Gesetze.

## **2. Durchführung der Statistik**

Bis zum Berichtsjahr 1996 wurde die Umsatzsteuerstatistik alle zwei Jahre durchgeführt, seitdem jährlich. Da die Angaben der Voranmeldungen ausgewertet werden und nicht die der Jahresveranlagung, kann die Umsatzsteuerstatistik bereits rd. 1 Jahr nach Ende des Berichtsjahres Ergebnisse vorlegen.

## 2.1 Erhebungseinheit

Als Erhebungseinheit der Statistik gilt das steuerpflichtige Unternehmen, wie es im § 2 des Umsatzsteuergesetzes definiert ist. Gehören zu einem Unternehmen mehrere örtliche Einheiten (z.B. Zweigniederlassungen oder Organgesellschaften), so bilden diese steuerrechtlich mit dem Gesamtunternehmen eine Einheit. Alle Umsätze werden am Hauptsitz (i.d.R. Sitz der Geschäftsleitung) des Unternehmens erfasst und statistisch nachgewiesen.

Zu *Doppelzählungen* ein und desselben Unternehmens kann es dadurch kommen, dass bei Inhaberwechsel, Änderung der Rechtsform, Sitzverlagerung u.a. innerhalb des Besteuerungsjahres mehr als eine (natürliche oder juristische) Person als Steuerpflichtiger in Erscheinung tritt. Die ausgewiesenen Umsätze sind davon jedoch nicht berührt.

Die im Zeitablauf sich ergebende Umsatzentwicklung (der Wirtschaft insgesamt oder einzelner Branchen) wird z. T. erheblich von Fluktuationen innerhalb des Berichtskreises beeinflusst, ausgelöst z.B. durch Firmenneugründungen, -zusammenschlüsse oder -auflösungen, wirtschaftliche Schwerpunktverlagerungen bzw. wirtschaftssystematische Neuordnungen.

## 2.2 Erhebungsmerkmale

Die benötigten Daten werden nicht durch Befragung der Steuerpflichtigen erhoben, sondern von der Finanzverwaltung auf Datenträgern zur Verfügung gestellt. Es handelt sich dabei um anonymisierte Datensätze, die im Rahmen des automatisierten Umsatzsteuer Voranmeldungs- und Vorauszahlungsverfahrens (UVV) erzeugt wurden. Änderungen und Ergänzungen, die sich aus den z.T. später vorliegenden Jahreserklärungen ergeben, können für die statistische Aufbereitung nicht mehr berücksichtigt werden.

Im Einzelnen werden folgende Merkmale erhoben:

### a) *qualitative Merkmale*

- Gemeindekennzahl (als Kennziffer für den Unternehmenssitz);
- Gewerbekennzahl (nach der Klassifikation der Wirtschaftszweige, Ausgabe 2003);
- Rechtsform;
- Dauer der Steuerpflicht;
- Istbesteuerung nach § 20 Abs. 1 UStG:
  - Unternehmen mit einem Vorjahresumsatz von höchstens 250 000 €,
  - Nicht Buchführungspflichtige oder Freiberufler;

Regelbesteuerung land- und forstwirtschaftlicher Betriebe nach § 24 Abs. 4 UStG;  
Vorsteuer nach allgemeinen Durchschnittssätzen gem. § 23 UStG;  
Organschaft nach § 2 Abs. 2 Nr. 2 UStG (Organkreis).

### b) *quantitative Merkmale*

Lieferungen, Leistungen und innergemeinschaftliche Erwerbe des Vorjahres;  
Umsatzsteuer-Vorauszahlungssoll des Vorjahres;  
Steuerfreie Umsätze:

- mit Vorsteuerabzug,
- ohne Vorsteuerabzug;

Steuerfreie innergemeinschaftliche Erwerbe;  
Steuerpflichtige Umsätze und innergemeinschaftliche Erwerbe:

- zu 19 %,
- zu 7 %;

Umsätze, die anderen Steuersätzen unterliegen;  
Umsätze der nach Durchschnittssätzen besteuerten land- und forstwirtschaftlichen Betriebe (§ 24 Abs. 1 UStG);  
Umsatzsteuer vor Abzug der Vorsteuer- und Kürzungsbeträge;  
Abziehbare Vorsteuerbeträge;  
Umsatzsteuer-Vorauszahlung;  
Umsatzsteuer bei Leistungen nicht im Erhebungsgebiet ansässiger Unternehmen (Abzugsverfahren gem. §§ 51 ff. UStDV).

## 3. Ergebnisdarstellung

### 3.1 Erhebungsumfang

In die Statistik wurden alle Unternehmen mit Hauptsitz in Niedersachsen einbezogen, die Umsatzsteuer - Voranmeldungen abzugeben hatten und deren Lieferungen und Leistungen (Jahresumsätze) im Jahr 2007 mindestens 17 500 € betrugen.

In der Statistik **nicht erfasst** sind somit:

- Unternehmen mit einem steuerbaren Jahresumsatz von weniger als 17 500 €;
- sogen. Jahresmelder, also Steuerpflichtige, die im Vorjahr weniger als 512 € Umsatzsteuer zu zahlen hatten und sich deshalb von der Voranmeldungsspflicht befreien ließen;
- Angehörige freier Berufe im Bereich der Humanmedizin, sofern sie ausschließlich Leistungen erbracht haben, deren Entgelte steuerfrei sind (§ 4 Ziffer 14 UStG);



- die überwiegende Mehrheit der land- und forstwirtschaftlichen Betriebe, für die auf Grund der Durchschnittsbesteuerung nach § 24 Abs. 1 UStG keine Steuerzahllast entsteht;
- Unternehmen mit steuerbaren Umsätzen, von denen der ganz überwiegende Anteil jedoch nicht steuerpflichtig war;
- Unternehmen (Organtöchter), die finanziell, wirtschaftlich und organisatorisch vom Organträger abhängig sind und mit diesem zusammen steuerlich veranlagt werden.

Folgende Umsätze steuerlich erfasster Unternehmen sind in der Statistik nicht oder nicht in voller Höhe ausgewiesen:

- nichtsteuerbare Umsätze;
- steuerfreie Bank- und Versicherungsumsätze ohne Berechtigung zum Vorsteuerabzug.

Die nachgewiesenen Umsätze enthalten nicht die Umsatzsteuer.

### 3.2 Systematische Untergliederung

Die in die Umsatzsteuerstatistik einzubeziehenden Tatbestände werden nach einem bundeseinheitlichen Programm aufbereitet.

#### a) Wirtschaftssystematische Zuordnung

Von besonderer Bedeutung ist die detaillierte Gliederung der Unternehmensdaten nach wirtschaftlicher Zweckbestimmung, die anhand der Klassifikation der Wirtschaftszweige - in einer speziell für die Steuerstatistiken abgeleiteten Fassung - vorgenommen wird. Da nach geltendem Recht das Gesamtunternehmen Steuersubjekt ist, kann die branchenmäßige Zuordnung auch nur für die unternehmerischen Aktivitäten insgesamt erfolgen. Ein Unternehmen, das in verschiedenen Branchen tätig ist, z.B. Reparatur und Handel, wird folglich mit seinem Gesamtumsatz der Branche zugeordnet, in welcher der wirtschaftliche Schwerpunkt liegt. Dabei macht gerade bei Unternehmen mit einem sehr differenzierten Produktions- oder Dienstleistungsprogramm die wirtschaftssystematische Zuordnung insoweit Schwierigkeiten, als genauere Angaben über den Umfang bestimmter Funktionen aus den Besteuerungsdaten nicht immer klar hervorgehen.

- b) Vergleichbarkeit mit vorangegangenen Statistiken  
Da die Umsatzsteuerstatistik seit dem Berichtsjahr 2002 nach der Systematik der Wirtschaftszweige, Ausgabe 2003 (WZ 2003) aufbereitet wurde, gibt es geringfügige wirtschaftssystematische Beeinträchtigungen der Vergleichbarkeit mit den vorherigen Erhebungen.

#### c) Rechtsformen

Die nach Rechtsformen der umsatzsteuerpflichtigen Unternehmen gegliederten Ergebnisse beziehen sich auf

- Einzelunternehmen (natürliche Personen);
- Personengesellschaften (OHG, KG, GmbH & Co. KG usw.);
- Aktiengesellschaften, Kommanditgesellschaften auf Aktien, bergrechtliche Gewerkschaften;
- Gesellschaften mit beschränkter Haftung;
- Erwerbs- und Wirtschaftsgenossenschaften (z.B. Kreditgenossenschaften, landwirtschaftliche Nutzungs- und Verwertungsgenossenschaften, Realgemeinden);
- Betriebe gewerblicher Art von Körperschaften des öffentlichen Rechts (z.B. Staatsbanken, öffentliche Sparkassen, öffentlich-rechtliche Versorgungs-, Verkehrs- und Hafenbetriebe);
- Sonstige Rechtsformen (u.a. sonstige juristische Personen des privaten Rechts wie Versicherungsvereine auf Gegenseitigkeit, nicht rechtsfähige Vereine, Anstalten, Stiftungen und andere Zweckvermögen, Gebietskörperschaften, ausländische Rechtsformen).

#### Unternehmen mit einer ausländischen Rechtsform

Bei den „Sonstigen Rechtsformen“ erscheinen auch Unternehmen mit einer ausländischen Rechtsform, sofern die Unternehmen in Deutschland Umsatzsteuer abführen müssen. In der Umsatzsteuerzuständigkeitsverordnung ist geregelt, dass für die Umsatzsteuer von Unternehmen mit einer ausländischen Rechtsform deutschlandweit bestimmte Finanzämter zuständig sind. Nach dieser Verordnung sind dem Finanzamt Hannover-Nord alle Unternehmen mit einer Rechtsform aus dem Vereinigten Königreich Großbritannien und Nordirland zugeordnet. Dem Finanzamt Hannover-Nord werden also alle Umsätze britischer Unternehmen gemeldet, die deutschlandweit anfallen.

Seit einigen Jahren ist zu beobachten, dass vermehrt inländische Unternehmen als Rechtsform die britische „Limited“ (Private Company Limited by Shares – Ltd.) wählen. Zusätzlich zu den britischen Unternehmen, die schon in früheren Jahren dem Finanzamt Hannover-Nord zugeordnet waren, steigt daher die Zahl der deutschen Unternehmen, die nun hier bearbeitet werden.

Der größte Teil dieser Unternehmen hat seinen Sitz nicht in der Stadt Hannover. Sofern der Unternehmenssitz in einer anderen niedersächsischen Gemeinde liegt, wird der entsprechende Gemeindeschlüssel eingetragen. Das LSKN kann allerdings bei den Plausibilitätsprüfungen keinen außerhalb Niedersachsens liegenden Gemeindeschlüssel vergeben – diese Umsätze bleiben daher der Stadt Hannover zugeordnet. Insbesondere wegen der steigenden Beliebtheit der Limiteds sind die Regionalergebnisse für Hannover daher zunehmend verzerrt. Die Umsätze können auch nicht einfach gelöscht werden, da dann das Deutschlandergebnis der Umsatzsteuerstatistik zu niedrig ausgewiesen werden würde.

Um das Ausmaß der Verzerrung zu verdeutlichen, werden in Tabelle 7 der Umsatz von Unternehmen mit ausländischer Rechtsform im Vergleich zum Gesamtumsatz in Niedersachsen, der Region Hannover und der Landeshauptstadt Hannover dargestellt. Es zeigt sich, dass ein erheblicher Anteil des Umsatzes, der formal auf die Stadt Hannover entfällt, weder Hannover noch überhaupt Niedersachsen zuzurechnen ist.

Die nach Hannover umsatzsteuerlich abgegebenen Unternehmen mit britischer Rechtsform werden ertragssteuerlich weiterhin beim zuständigen Betriebsstättenfinanzamt geführt. Seit dem Jahr 2006 gibt es für die Unternehmen die Möglichkeit, auf Antrag auch die Umsatzsteuer dort abzuführen, was künftig möglicherweise den verzerrenden Effekt für Hannover abmildern wird.

### 3.3 Regionale Gliederung

Die Ergebnisdarstellung in regionaler Untergliederung für die niedersächsischen Landkreise und kreisfreien Städte (und zusätzlich für größere kreisangehörige Städte) beschränkt sich hier auf eine systematische Untergliederung nach einigen zusammengefassten Wirtschaftshauptbereichen. Darüber hinaus liegen Ergebnisse in differenzierter wirtschaftlicher Unterscheidung bis auf Gemeindeebene vor, die selbstverständlich unter Wahrung des Steuergeheimnisses auf Wunsch zur Verfügung gestellt werden können. Bei der Beurteilung der Ergebnisse ist zu beachten, dass für die Umsatzbesteuerung das Finanzamt zuständig ist, von dessen Bezirk aus der Unternehmer sein Unternehmen ganz oder vorwiegend betreibt (§ 21 Abs. 1 Abgabenordnung). Bei Mehrbetriebsunternehmen, deren Produktion und Absatzstruktur sich über verschiedene Standorte erstreckt, bedeutet dies, dass die Umsätze nicht entsprechend der regionalen Verteilung der einzelnen Zweigniederlassungen nachgewiesen werden können. Ähnliches gilt für Organgesellschaften (Organtöchter), die nach dem Umsatzsteuerrecht mit der Organmutter einen Steuerpflichtigen (=Organkreis) bilden. Der Aussagewert der statistischen Ergebnisse ist

deshalb i.d.R. umso geringer, je kleiner die Gebietseinheit ist, auf die sie sich beziehen. Angesichts der wirtschaftlichen und rechtlichen Verflechtungen von Unternehmen besonders bei Industrie und Handel sind daher dem Erkenntniswert der Umsatzsteuerstatistik selbst auf Landesebene gewisse Grenzen gesetzt.

### 3.4 Geheimhaltung

Das Steuer- sowie das Statistikgeheimnis verpflichten die Statistischen Ämter zur Geheimhaltung der Daten der einzelnen Steuerpflichtigen. Es dürfen daher keine Angaben über einzelne Steuerpflichtige veröffentlicht werden. Darüber hinaus muss auch gewährleistet sein, dass aus den zusammenfassenden Tabellen keine Rückschlüsse auf einzelne Steuerpflichtige gezogen werden können. Dies könnte der Fall sein, wenn einzelne Felder nur gering besetzt sind oder einzelne Unternehmen aufgrund ihrer Größe die Gesamtsumme dominieren. Die Angaben in diesen Feldern können nicht veröffentlicht werden (primäre Geheimhaltung). Um die Rückrechnung dieser primären Geheimhaltung zu verhindern, müssen i. d. R. weitere Felder gesperrt werden (sekundäre Geheimhaltung). Je stärker die Daten untergliedert werden (z.B. nach der Wirtschaftssystematik und/oder regional), desto mehr Geheimhaltungsfälle treten auf.

### 3.5 Veröffentlichungskonzept

Ab dem Berichtsjahr 2003 hat das LSKN das Veröffentlichungskonzept für den Bericht zur Umsatzsteuerstatistik geändert. Zusätzlich zum bisherigen Bericht *Umsätze und ihre Besteuerung* gibt es eine gekürzte und mit zusätzlichen Übersichtstabellen und Grafiken versehene Fassung. Beide Berichte stehen als PDF-Datei im Internet unter [www.lskn.niedersachsen.de](http://www.lskn.niedersachsen.de) kostenlos zur Verfügung. Darüber hinaus stehen im Internet weiterverarbeitbare Tabellen in der Regionaldatenbank „LSKN Online“ zum Abruf bereit (Erhebung: *Umsatzsteuerstatistik*). Zusätzliche Sonderauswertungen sind auf Anfrage und gegen Kostenerstattung möglich. Das Statistische Bundesamt veröffentlicht Angaben zu ganz Deutschland sowie auf Länderebene in der Fachserie 14 Reihe 8-Umsatzsteuer.

#### Verantwortlich für diese Veröffentlichung:

Prof. Lothar Eichhorn  
Fachgebietsleiter  
Tel. (05 11) 98 98 – 2215

Udo Schacht  
Teamleiter  
Tel. (05 11) 98 98 – 32 19

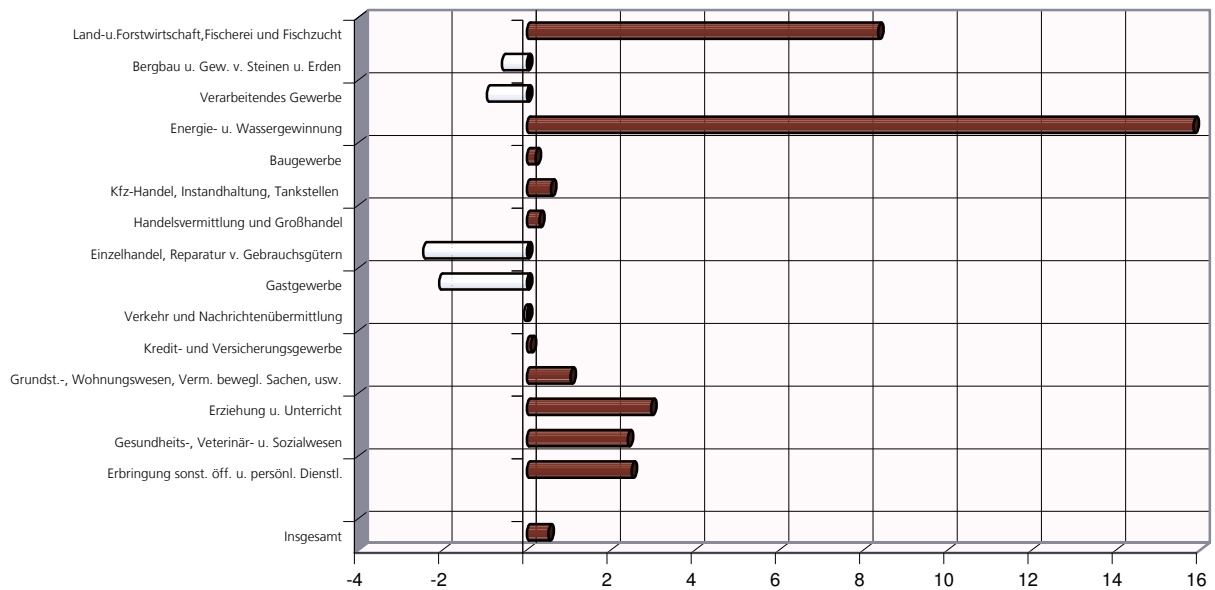
## Tabellen und Grafiken

## 1.1 Steuerpflichtige \*) nach Wirtschaftsabschnitten, Größenklassen der Lieferungen und Leistungen, Rechtsform und Besteuerungsart

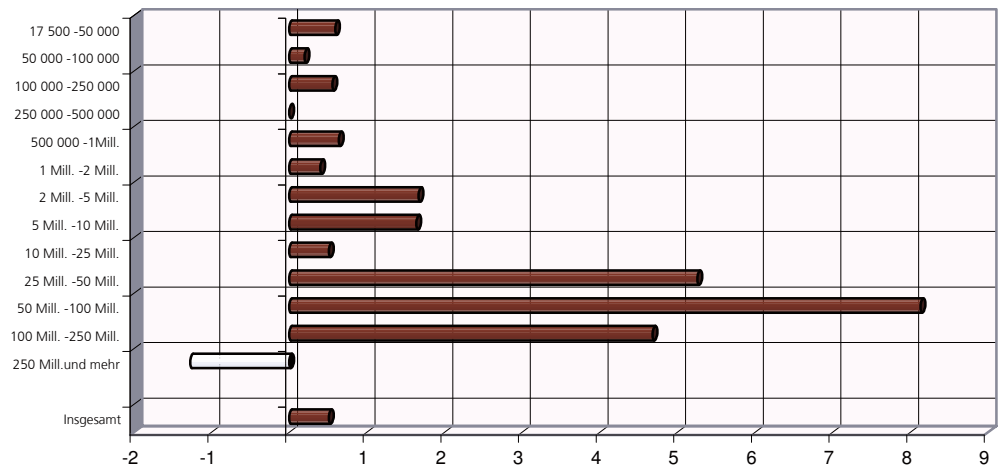
Erhebungsmerkmale	2004	2005	2006	2007	Veränderung 2007 zu 2006
	Anzahl				%
<b>Steuerpflichtige insgesamt</b>	<b>253 250</b>	<b>261 203</b>	<b>267 156</b>	<b>268 524</b>	<b>0,5</b>
<b>nach dem wirtschaftlichen Schwerpunkt</b>					
Land- u. Forstwirtschaft, Fischerei u. Fischzucht	8 985	10 061	10 875	11 783	8,3
Bergbau u. Gew. v. Steinen u. Erden	347	350	339	337	-0,6
Verarbeitendes Gewerbe	21 053	21 450	21 508	21 303	-1,0
Energie- u. Wasserversorgung	1 969	2 315	2 746	3 181	15,8
Baugewerbe	27 165	28 763	29 938	30 000	0,2
Handel	65 975	66 808	67 023	66 270	-1,1
davon: Kfz-Handel, Instandhaltung, Tankstellen	10 070	10 472	10 771	10 833	0,6
Handelsvermittlung und Großhandel	19 278	20 219	20 651	20 712	0,3
Einzelhandel, Reparatur v. Gebrauchsgütern	36 627	36 117	35 601	34 725	-2,5
Gastgewerbe	23 680	23 885	23 905	23 407	-2,1
Verkehr u. Nachrichtenübermittlung	11 298	11 748	11 894	11 886	-0,1
Kredit- u. Versicherungsgewerbe	1 034	1 081	1 104	1 105	0,1
Grundst.-, Wohnungswesen, Verm. bewegl. Sachen usw.	65 522	68 077	70 013	70 740	1,0
Erziehung u. Unterricht	2 603	2 697	2 777	2 859	3,0
Gesundheits-, Veterinär- u. Sozialwesen	4 364	4 598	4 754	4 868	2,4
Erbringung sonst. öff. u. persönl. Dienstleistungen	19 255	19 370	20 280	20 785	2,5
<b>nach Größenklassen der Lieferungen u. Leistungen</b>					
<b>von ... bis unter ... €</b>					
17 500 - 50 000	68 722	72 045	73 303	73 738	0,6
50 000 - 100 000	49 092	50 499	51 908	52 012	0,2
100 000 - 250 000	56 826	58 362	58 727	59 054	0,6
250 000 - 500 000	31 252	31 707	32 182	32 183	0,0
500 000 - 1 Mill.	20 483	20 838	21 561	21 699	0,6
1 Mill. - 2 Mill.	12 401	12 537	13 142	13 195	0,4
2 Mill. - 5 Mill.	8 122	8 469	9 108	9 260	1,7
5 Mill. - 10 Mill.	2 948	3 151	3 356	3 411	1,6
10 Mill. - 25 Mill.	1 913	2 021	2 147	2 158	0,5
25 Mill. - 50 Mill.	753	800	875	921	5,3
50 Mill. - 100 Mill.	408	419	455	492	8,1
100 Mill. - 250 Mill.	203	221	235	246	4,7
250 Mill. und mehr	127	134	157	155	-1,3
<b>nach der Rechtsform</b>					
Einzelunternehmen	175 166	178 451	181 862	182 944	0,6
OHG einschl. Gesellschaften des bürgerlichen Rechts	23 039	23 932	24 133	24 090	-0,2
KG einschl. GmbH & Co KG	12 562	13 482	14 336	15 065	5,1
AG, KGaA, bergrechtliche Gewerkschaften	365	356	379	391	3,2
Gesellschaften mit beschränkter Haftung	36 669	36 797	37 167	37 277	0,3
Erwerbs- u. Wirtschaftsgenossenschaften	501	497	488	462	-5,3
Betriebe gewerblicher Art v. Körperschaften d. öffentl. Rechts	466	450	433	418	-3,5
Sonstige Rechtsformen	4 482	7 238	8 358	7 877	-5,8
<b>nach Besteuerungsart (Fälle)</b>					
davon:					
zu 19 %	-	-	-	261 800	-
zu 16 %	248 129	255 340	261 156	-	-
zu 7 %	66 988	68 401	69 226	70 231	1,5
Steuerfreie Lieferungen und Leistungen	40 135	42 094	43 068	44 307	2,9
<b>Bezirke</b>					
Braunschweig	42 645	43 216	43 820	43 913	0,2
Hannover	72 258	75 915	77 785	77 458	-0,4
Lüneburg	57 088	58 455	59 531	59 902	0,6
Weser- Ems	81 259	83 617	86 020	87 251	1,4
<b>Organkreise</b>	4 355	4 529	5 068	4 969	-2,0

\*) Steuerpflichtige mit Jahresumsätzen ab 17 500 €.

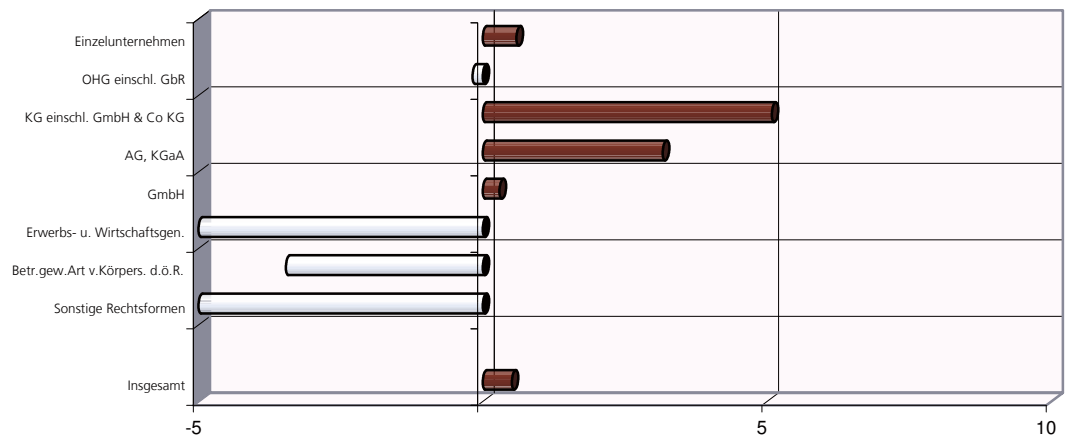
**Zahl der Steuerpflichtigen nach wirtschaftlichem Schwerpunkt 2007**  
- Veränderung gegenüber dem Vorjahr in % -



**Zahl der Steuerpflichtigen nach Größenklassen der Lieferungen und Leistungen 2007**  
- Veränderung gegenüber dem Vorjahr in % -



**Zahl der Steuerpflichtigen nach der Rechtsform 2007**  
- Veränderung gegenüber dem Vorjahr in % -

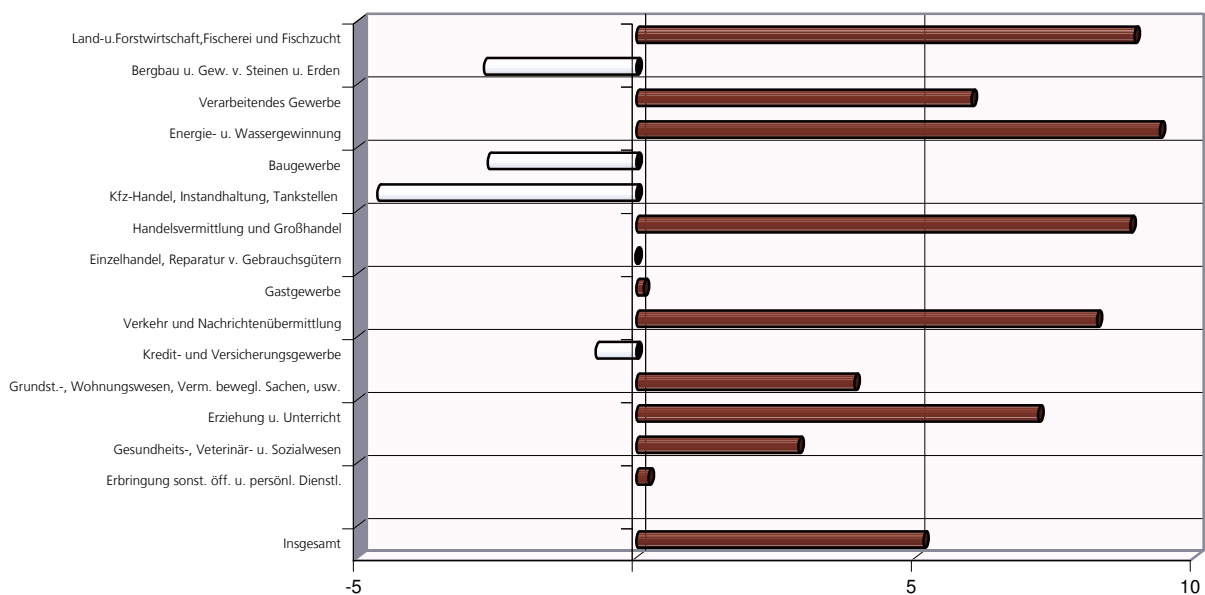


## 1.2 Lieferungen und Leistungen<sup>\*)</sup> nach Wirtschaftsabschnitten, Größenklassen der Lieferungen und Leistungen, Rechtsform und Besteuerungsart

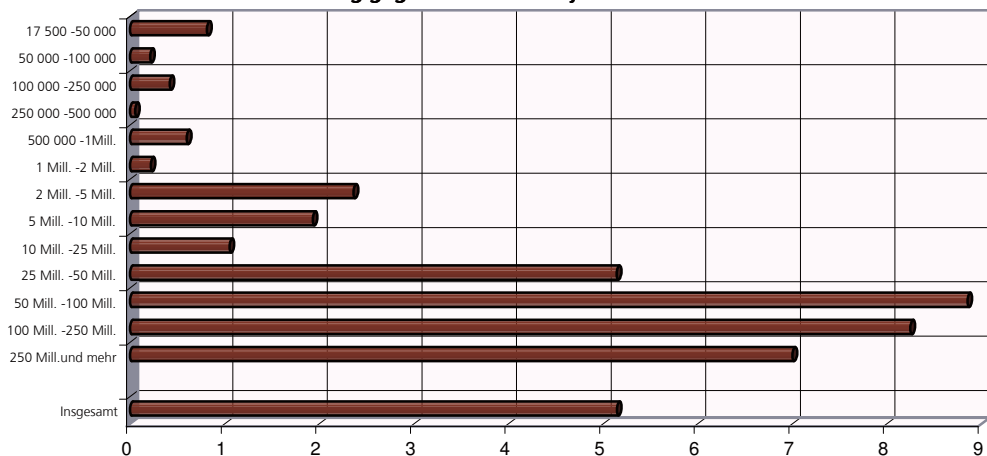
Erhebungsmerkmale	2004	2005	2006	2007	Veränderung 2007 zu 2006
	in 1 000 Euro				%
<b>Lieferungen und Leistungen insgesamt</b>	<b>391 422 831</b>	<b>403 528 802</b>	<b>431 604 345</b>	<b>453 812 672</b>	<b>5,1</b>
<b>nach dem wirtschaftlichen Schwerpunkt</b>					
Land-u. Forstwirtschaft, Fischerei u. Fischzucht	4 624 809	5 136 883	5 625 973	6 128 363	8,9
Bergbau u. Gew. v. Steinen u. Erden	1 662 633	1 674 037	2 051 049	1 995 046	-2,7
Verarbeitendes Gewerbe	174 824 124	188 550 600	200 916 786	212 990 469	6,0
Energie-u. Wasserversorgung	26 606 741	15 643 578	17 948 042	19 631 934	9,4
Baugewerbe	16 716 802	18 221 908	20 208 606	19 670 482	-2,7
Handel	113 020 265	113 193 889	120 061 506	125 702 566	4,7
davon: Kfz-Handel, Instandhaltung, Tankstellen	15 940 159	17 531 372	19 281 786	18 386 892	-4,6
Handelsvermittlung und Großhandel	70 627 040	69 775 459	73 853 201	80 393 072	8,9
Einzelhandel, Reparatur v. Gebrauchsgütern	26 453 066	25 887 058	26 926 519	26 922 602	0,0
Gastgewerbe	4 688 613	4 819 095	4 995 270	5 001 918	0,1
Verkehr u. Nachrichtenübermittlung	16 636 589	18 442 487	18 951 966	20 516 666	8,3
Kredit-u. Versicherungsgewerbe	583 843	608 578	672 278	667 397	-0,7
Grundst.-, Wohnungswesen, Verm. bewegl. Sachen usw.	22 180 238	26 496 467	28 751 858	29 875 772	3,9
Erziehung u. Unterricht	533 609	759 120	608 352	652 176	7,2
Gesundheits-, Veterinär-u. Sozialwesen	4 291 937	4 926 385	5 344 967	5 500 258	2,9
Erbringung sonst. öff. u. persönl. Dienstleistungen	5 052 629	5 055 776	5 467 691	5 479 624	0,2
<b>nach Größenklassen der Lieferungen u. Leistungen</b>					
<b>von ... bis unter ... €</b>					
17 500 - 50 000	2 160 030	2 270 737	2 312 880	2 331 712	0,8
50 000 - 100 000	3 536 849	3 629 507	3 729 559	3 737 488	0,2
100 000 - 250 000	9 087 367	9 335 118	9 394 879	9 434 297	0,4
250 000 - 500 000	11 028 849	11 204 313	11 368 579	11 374 688	0,1
500 000 - 1 Mill.	14 354 384	14 603 987	15 139 465	15 230 247	0,6
1 Mill. - 2 Mill.	17 352 516	17 587 398	18 411 337	18 451 897	0,2
2 Mill. - 5 Mill.	25 147 516	26 088 778	28 011 673	28 673 581	2,4
5 Mill. - 10 Mill.	20 570 819	21 962 800	23 307 790	23 757 911	1,9
10 Mill. - 25 Mill.	29 560 090	30 972 061	32 975 241	33 322 141	1,1
25 Mill. - 50 Mill.	26 108 797	27 964 992	30 497 103	32 065 846	5,1
50 Mill. - 100 Mill.	28 683 787	29 135 293	31 461 780	34 246 495	8,9
100 Mill. - 250 Mill.	31 677 105	33 790 517	35 157 858	38 057 541	8,2
250 Mill. und mehr	172 154 723	174 983 299	189 836 203	203 128 827	7,0
<b>nach der Rechtsform</b>					
Einzelunternehmen	46 449 852	47 645 845	49 829 589	49 544 233	-0,6
OHG einschl. Gesellschaften des bürgerlichen Rechts	17 810 604	20 600 868	19 227 475	18 785 997	-2,3
KG einschl. GmbH & Co KG	94 900 252	97 085 869	104 815 518	107 733 754	2,8
AG, KGaA, bergrechtliche Gewerkschaften	92 305 142	100 900 029	106 602 087	115 103 865	8,0
Gesellschaften mit beschränkter Haftung	103 982 967	104 319 783	111 651 796	122 143 653	9,4
Erwerbs-u. Wirtschaftsgenossenschaften	5 789 025	5 781 099	6 283 307	5 956 196	-5,2
Betriebe gewerblicher Art v. Körperschaften d. öffentl. Rechts	1 230 839	1 453 394	1 159 947	1 141 376	-1,6
Sonstige Rechtsformen	28 954 151	25 741 914	32 034 627	33 403 596	4,3
<b>nach Besteuerungsart (Fälle)</b>					
davon:					
zu 19 %	-	-	-	272 235 282	-
zu 16 %	245 136 811	241 052 799	262 151 259	-	
zu 7 %	46 400 378	45 941 174	48 058 619	51 184 092	6,5
Steuerfreie Lieferungen und Leistungen	99 888 600	94 313 635	114 484 847	124 974 192	9,2
<b>Bezirke</b>					
Braunschweig	117 848 376	125 004 239	131 545 117	139 383 502	6,0
Hannover	114 560 068	113 399 108	122 114 401	125 514 605	2,8
Lüneburg	53 565 018	51 804 646	54 642 094	56 822 324	4,0
Weser- Ems	105 449 369	113 320 809	123 302 734	132 092 241	7,1
<b>Organkreise</b>	159 260 578	166 981 616	180 934 816	193 294 935	6,8
<b>Umsatzsteuer-Vorauszahlungen</b>	5 021 092	5 906 955	6 698 802	6 455 257	-3,6

<sup>\*)</sup> nur Steuerpflichtige mit Jahresumsätzen ab 17 500 €.

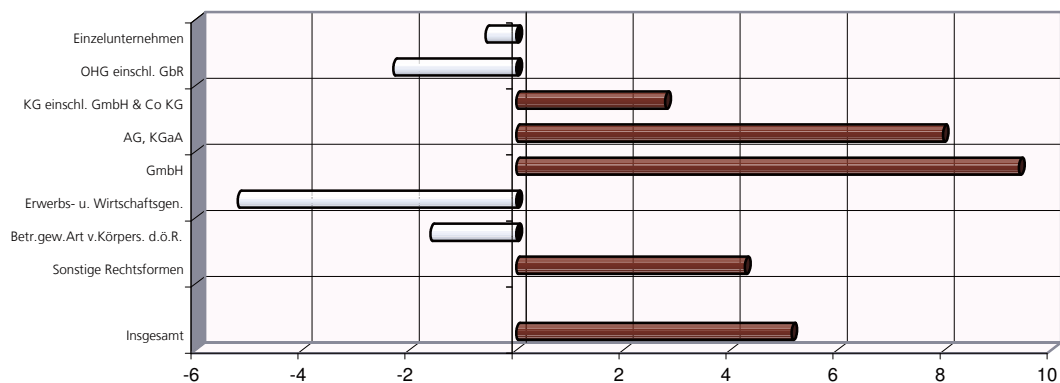
**Lieferungen und Leistungen nach wirtschaftlichem Schwerpunkt 2007**  
**- Veränderung gegenüber dem Vorjahr in % -**



**Lieferungen und Leistungen nach Größenklassen der Lieferungen und Leistungen 2007**  
**- Veränderung gegenüber dem Vorjahr in % -**



**Lieferungen und Leistungen nach der Rechtsform 2007**  
**- Veränderung gegenüber dem Vorjahr in % -**



### 1.3 Steuerpflichtige und deren Lieferungen und Leistungen 2007 nach Wirtschaftsabschnitten

Wirtschaftszweige	Steuerpflichtige	Anteil am Insgesamt	Lieferungen und Leistungen	Anteil am Insgesamt	Lieferungen und Leistungen je Steuerpflichtigen
	Anzahl	%	1 000 €	%	€
Land- und Forstwirtschaft, Fischerei u. Fischzucht	11 783	4,4	6 128 363	1,4	520 102
Bergbau u. Gew. v. Steinen u. Erden	337	0,1	1 995 046	0,4	5 920 018
Verarbeitendes Gewerbe	21 303	7,9	212 990 469	46,9	9 998 144
Energie- u. Wassergewinnung	3 181	1,2	19 631 934	4,3	6 171 623
Baugewerbe	30 000	11,2	19 670 482	4,3	655 683
Handel	66 270	24,7	125 702 566	27,7	1 896 825
davon: Kfz-Handel, Instandhaltung, Tankstellen	10 833	4,0	18 386 892	4,1	1 697 304
Handelsvermittlung und Großhandel	20 712	7,7	80 393 072	17,7	3 881 473
Einzelhandel, Reparatur v. Gebrauchsgütern	34 725	12,9	26 922 602	5,9	775 309
Gastgewerbe	23 407	8,7	5 001 918	1,1	213 693
Verkehr und Nachrichtenübermittlung	11 886	4,4	20 516 666	4,5	1 726 120
Kredit- und Versicherungsgewerbe	1 105	0,4	667 397	0,1	603 979
Grundst.-, Wohnungswesen, Verm. bewegl. Sachen, usw.	70 740	26,3	29 875 772	6,6	422 332
Erziehung u. Unterricht	2 859	1,1	652 176	0,1	228 113
Gesundheits-, Veterinär- u. Sozialwesen	4 868	1,8	5 500 258	1,2	1 129 880
Erbringung sonst. öff. u. persönl. Dienstleistungen	20 785	7,7	5 479 624	1,2	263 634
<b>Insgesamt</b>	<b>268 524</b>	<b>100,0</b>	<b>453 812 672</b>	<b>100,0</b>	<b>1 690 026</b>

### 1.4 Steuerpflichtige und deren Lieferungen und Leistungen 2007 nach Größenklassen

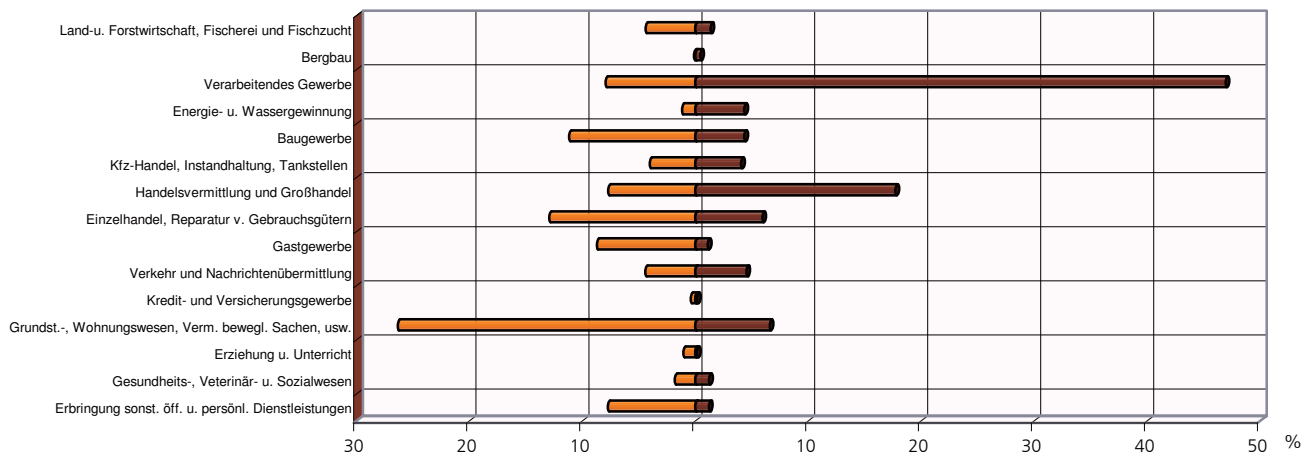
Größenklassen	Steuerpflichtige	Anteil am Insgesamt	Lieferungen und Leistungen	Anteil am Insgesamt	Lieferungen und Leistungen je Steuerpflichtigen
	Anzahl	%	1 000 €	%	€
17 500 - 50 000	73 738	27,5	2 331 712	0,5	31 622
50 000 - 100 000	52 012	19,4	3 737 488	0,8	71 858
100 000 - 250 000	59 054	22,0	9 434 297	2,1	159 757
250 000 - 500 000	32 183	12,0	11 374 688	2,5	353 438
500 000 - 1 Mill.	21 699	8,1	15 230 247	3,4	701 887
1 Mill. - 2 Mill.	13 195	4,9	18 451 897	4,1	1 398 401
2 Mill. - 5 Mill.	9 260	3,4	28 673 581	6,3	3 096 499
5 Mill. - 10 Mill.	3 411	1,3	23 757 911	5,2	6 965 087
10 Mill. - 25 Mill.	2 158	0,8	33 322 141	7,3	15 441 215
25 Mill. - 50 Mill.	921	0,3	32 065 846	7,1	34 816 337
50 Mill. - 100 Mill.	492	0,2	34 246 495	7,5	69 606 697
100 Mill. - 250 Mill.	246	0,1	38 057 541	8,4	154 705 451
250 Mill. und mehr	155	0,1	203 128 827	44,8	1 310 508 561
<b>Insgesamt</b>	<b>268 524</b>	<b>100,0</b>	<b>453 812 672</b>	<b>100,0</b>	<b>1 690 026</b>

### 1.5 Steuerpflichtige und deren Lieferungen und Leistungen 2007 nach Rechtsform

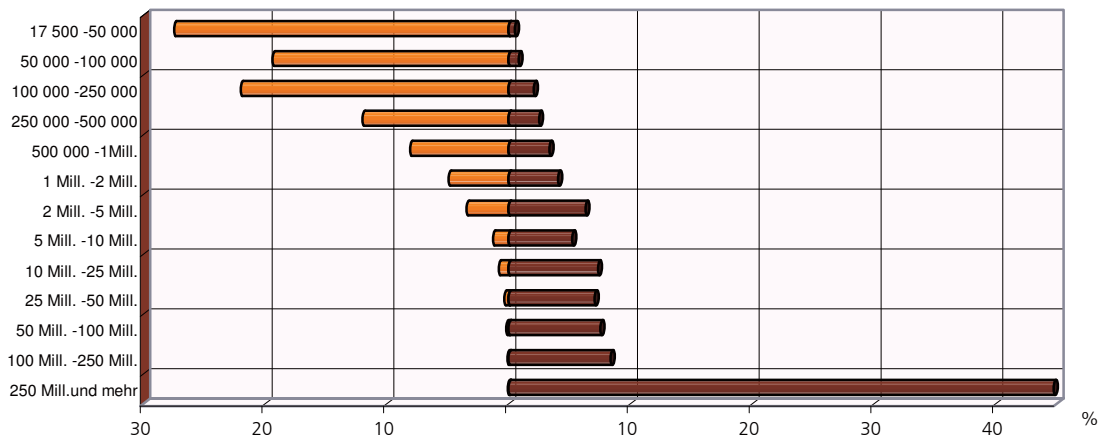
Wirtschaftszweige	Steuerpflichtige	Anteil am Insgesamt	Lieferungen und Leistungen	Anteil am Insgesamt	Lieferungen und Leistungen je Steuerpflichtigen
	Anzahl	%	1 000 €	%	€
Einzelunternehmen	182 944	68,1	49 544 233	10,9	270 816
OHG einschl. Gesellschaften des bürgerlichen Rechts	24 090	9,0	18 785 997	4,1	779 826
KG einschl. GmbH & Co KG	15 065	5,6	107 733 754	23,7	7 151 261
AG, KGaA, bergrechtliche Gewerkschaften	391	0,1	115 103 865	25,4	294 383 286
Gesellschaften mit beschränkter Haftung	37 277	13,9	122 143 653	26,9	3 276 649
Erwerbs- u. Wirtschaftsgenossenschaften	462	0,2	5 956 196	1,3	12 892 199
Betriebe gewerblicher Art v. Körperschaften d. öffentl. Rechts	418	0,2	1 141 376	0,3	2 730 565
Sonstige Rechtsformen	7 877	2,9	33 403 596	7,4	4 240 649
<b>Insgesamt</b>	<b>268 524</b>	<b>100,0</b>	<b>453 812 672</b>	<b>100,0</b>	<b>1 690 026</b>



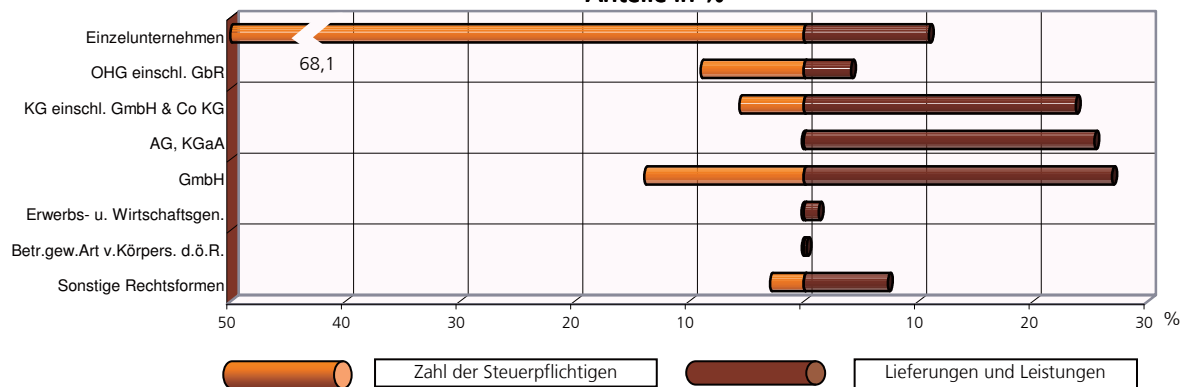
### Steuerpflichtige und deren Lieferungen und Leistungen nach Wirtschaftszweigen Anteile in %



### Steuerpflichtige und deren Lieferungen und Leistungen nach Größenklassen Anteile in %



### Steuerpflichtige und deren Lieferungen und Leistungen nach der Rechtsform Anteile in %

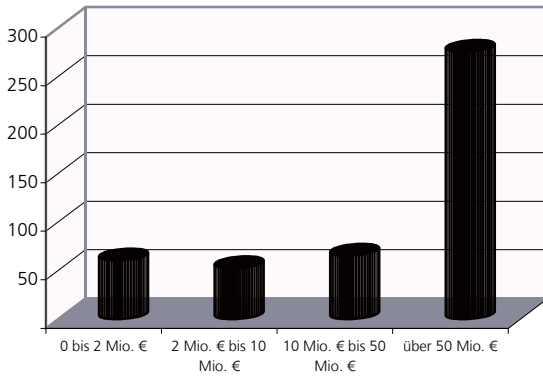


## 1.6 Steuerpflichtige und deren Lieferungen und Leistungen 2007 nach Rechtsform und Größenklassen

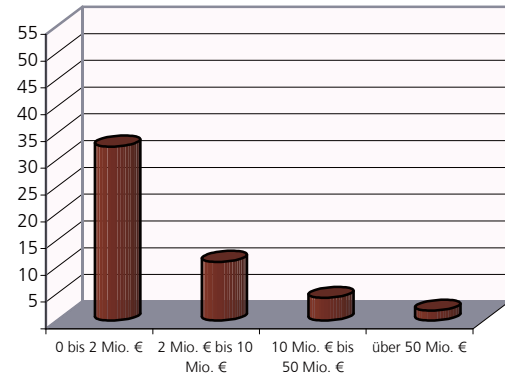
Größenklassen der Lieferungen und Leistungen von ... bis unter ... Euro	Steuerpflichtige	Lieferungen und Leistungen	Steuerpflichtige	Lieferungen und Leistungen	Steuerpflichtige	Lieferungen und Leistungen
	Anzahl	1 000 €	Anzahl	1 000 €	Anzahl	1 000 €
	Alle Rechtsformen		Einzelunternehmen		OHG einschl. Gesellschaften des bürgerlichen Rechts	
17 500 - 50 000	73 738	2 331 712	60 905	1 923 729	5 981	186 634
50 000 - 100 000	52 012	3 737 488	41 354	2 961 787	4 066	294 214
100 000 - 250 000	59 054	9 434 297	42 729	6 746 276	5 457	885 394
250 000 - 500 000	32 183	11 374 688	19 312	6 745 463	3 579	1 274 057
500 000 - 1 Mill.	21 699	15 230 247	10 389	7 189 100	2 516	1 761 116
1 Mill. - 2 Mill.	13 195	18 451 897	5 042	6 926 799	1 298	1 797 656
2 Mill. - 5 Mill.	9 260	28 673 581	2 388	7 067 777	816	2 494 982
5 Mill. - 10 Mill.	3 411	23 757 911	571	3 888 743	219	1 526 042
10 Mill. - 25 Mill.	2 158	33 322 141	206	2 988 510	116	1 741 189
25 Mill. - 50 Mill.	921	32 065 846	36	1 260 232	28	934 936
50 Mill. - 100 Mill.	492	34 246 495	7	515 161	5	365 178
100 Mill. - 250 Mill.	246	38 057 541	2	•	6	1 040 334
250 Mill. - 500 Mill.	95	32 648 688	3	•	1	•
500 Mill. - 1 Mrd.	26	17 877 477	-	-	-	-
1 Mrd. und mehr	34	152 602 662	-	-	2	•
Insgesamt	268 524	453 812 672	182 944	49 544 233	24 090	18 785 997
	KG einschl. GmbH & Co KG		AG, KGaA., bergrechtliche Gewerkschaften		Gesellschaften mit beschränkter Haftung	
17 500 - 50 000	1 034	33 602	22	715	3 262	106 975
50 000 - 100 000	1 152	84 364	28	1 923	3 693	271 327
100 000 - 250 000	1 946	322 775	47	7 629	6 996	1 172 188
250 000 - 500 000	1 993	722 386	27	10 476	6 318	2 286 747
500 000 - 1 Mill.	2 173	1 576 777	37	25 260	6 075	4 328 415
1 Mill. - 2 Mill.	1 971	2 827 631	43	59 327	4 482	6 334 477
2 Mill. - 5 Mill.	2 231	7 173 807	42	131 867	3 472	10 822 518
5 Mill. - 10 Mill.	1 030	7 305 084	24	177 135	1 405	9 713 975
10 Mill. - 25 Mill.	797	12 657 033	30	487 426	857	13 113 645
25 Mill. - 50 Mill.	374	13 009 363	36	1 361 733	372	12 872 210
50 Mill. - 100 Mill.	204	14 203 548	18	1 301 474	202	13 910 807
100 Mill. - 250 Mill.	111	17 605 932	13	1 909 024	90	13 487 263
250 Mill. - 500 Mill.	37	12 694 640	8	2 679 735	34	12 053 417
500 Mill. - 1 Mrd.	5	3 173 572	6	3 702 043	11	8 324 558
1 Mrd. und mehr	7	14 343 240	10	103 248 099	8	13 345 132
Insgesamt	15 065	107 733 754	391	115 103 865	37 277	122 143 653
	Erwerbs- u. Wirtschaftsgenossenschaften		Betriebe gewerblicher Art v. Körperschaften d. öffentl. Rechts		Sonstige Rechtsformen	
17 500 - 50 000	46	1 638	56	1 711	2 432	76 708
50 000 - 100 000	38	2 915	37	2 601	1 644	118 358
100 000 - 250 000	77	13 149	61	9 854	1 741	277 032
250 000 - 500 000	53	18 486	46	17 718	855	299 355
500 000 - 1 Mill.	27	19 572	69	48 946	413	281 063
1 Mill. - 2 Mill.	30	43 532	56	76 522	273	385 952
2 Mill. - 5 Mill.	35	119 873	50	149 132	226	713 626
5 Mill. - 10 Mill.	37	271 103	19	128 541	106	747 289
10 Mill. - 25 Mill.	57	935 558	14	212 958	81	1 185 821
25 Mill. - 50 Mill.	28	977 491	7	228 052	40	1 421 829
50 Mill. - 100 Mill.	23	1 601 768	2	•	31	•
100 Mill. - 250 Mill.	10	•	1	•	13	1 911 141
250 Mill. - 500 Mill.	1	•	-	-	11	•
500 Mill. - 1 Mrd.	-	-	-	-	4	2 677 304
1 Mrd. und mehr	-	-	-	-	7	•
Insgesamt	462	5 956 196	418	1 141 376	7 877	33 403 596

## 1.7 Lieferungen und Leistungen 2007 nach Rechtsform und Größenklassen - in Mrd.€ -

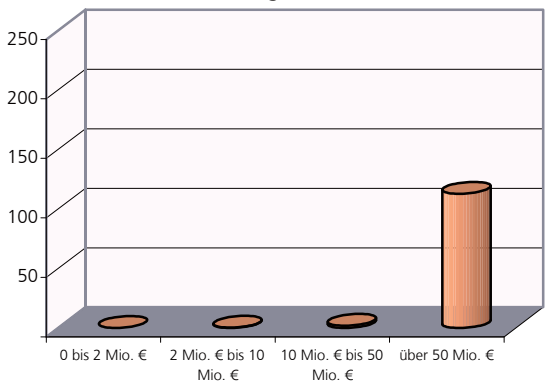
**Alle Rechtsformen**



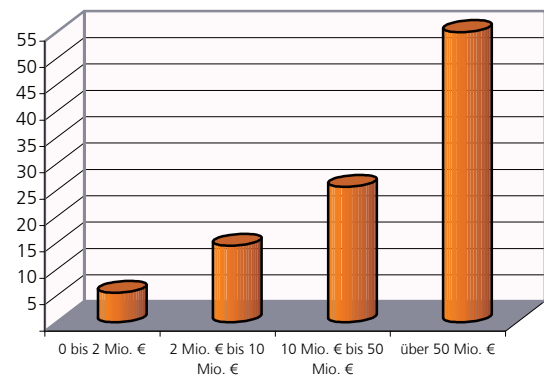
**Einzelunternehmen**



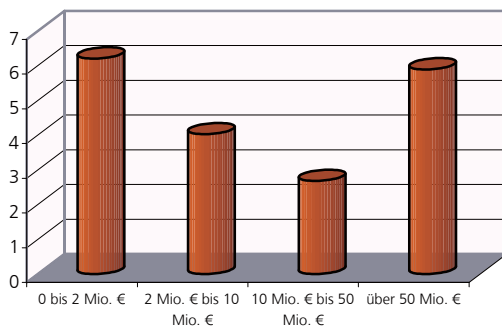
**AG, KGaA, bergrechtliche Gewerkschaften**



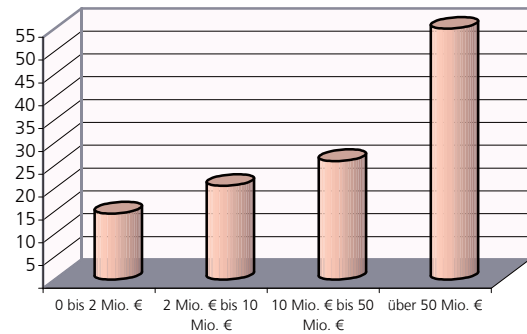
**KG einschl. GmbH & Co KG**



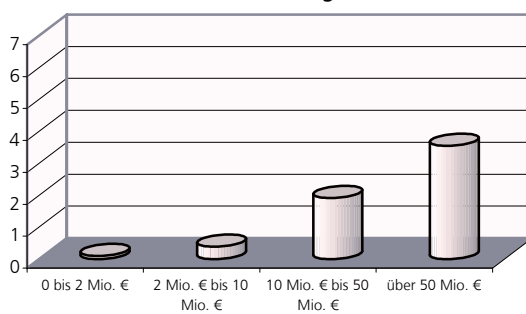
**OHG einschl. Gesellschaften des bürgerlichen Rechts**



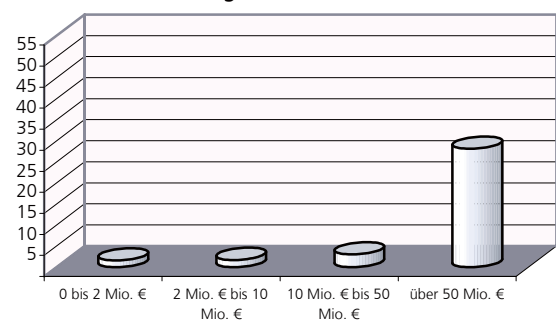
**Gesellschaften mit beschränkter Haftung**



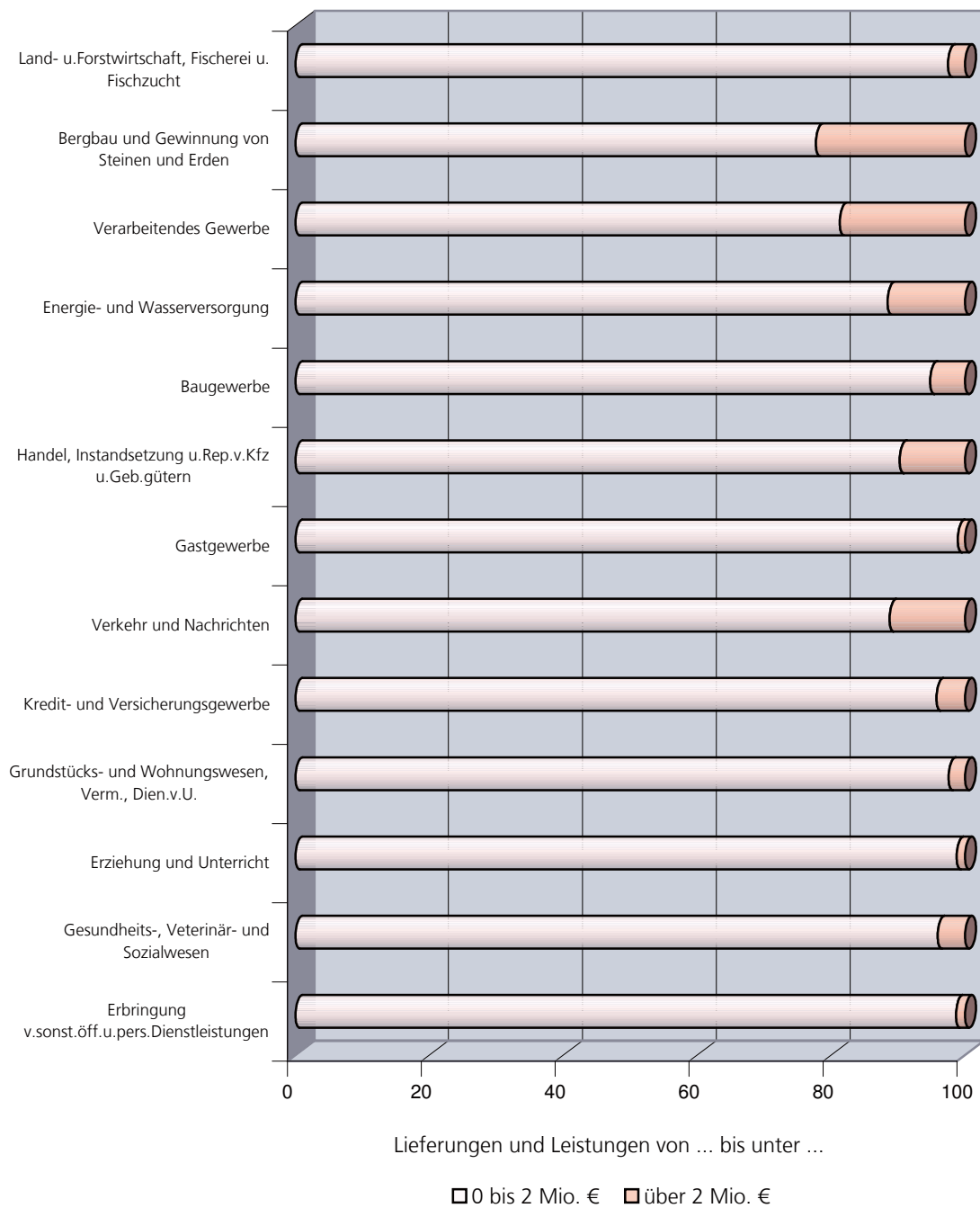
**Erwerbs- u. Wirtschaftsgenossenschaften**



**Sonstige Rechtsformen**

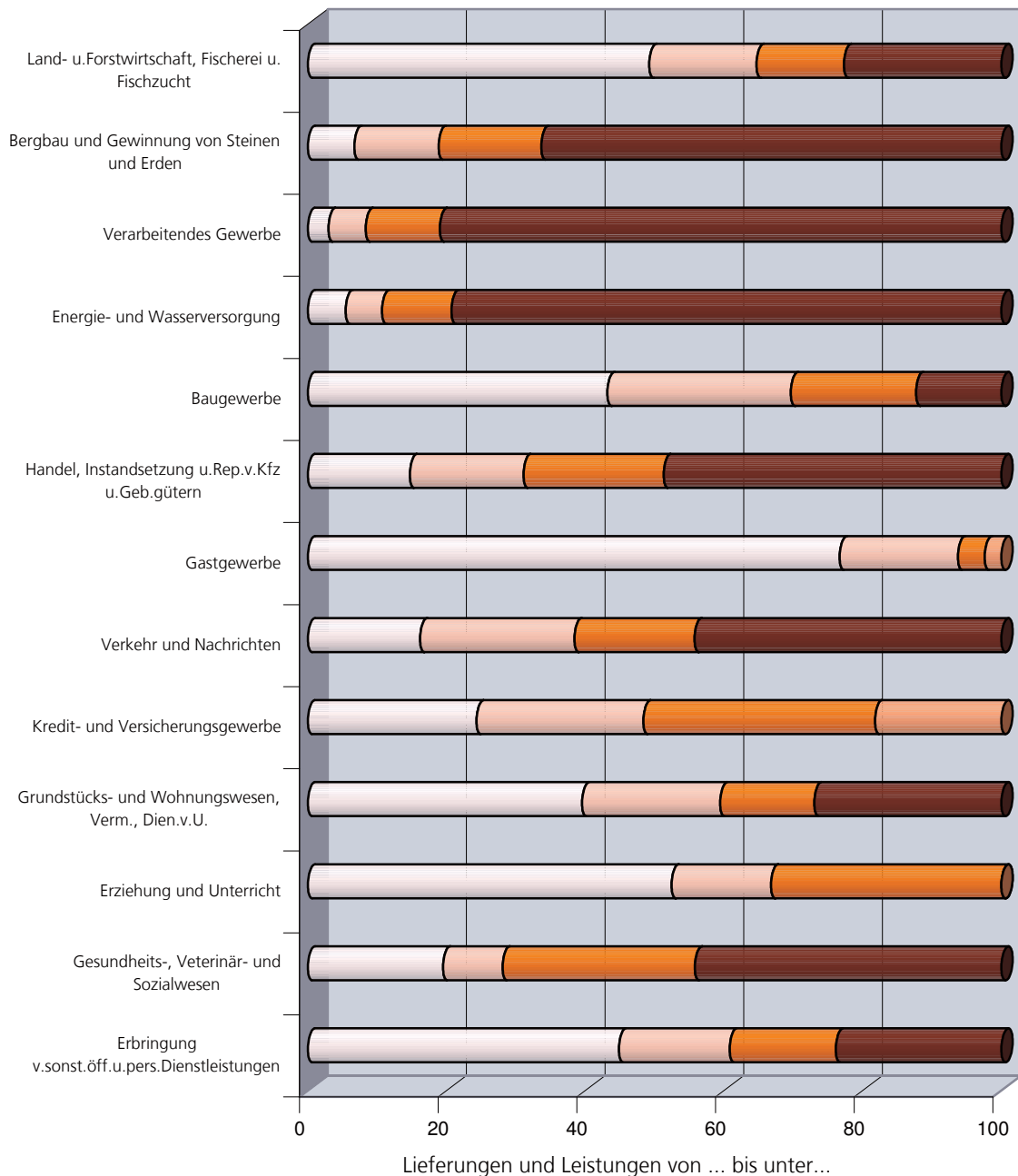


### 1.8 Steuerpflichtige 2007 nach Wirtschaftszweigen und Größenklassen - Anteile in Prozent -



Nach der Definition der EU sind Unternehmen bis unter 2 Mio. € Umsatz Kleinst-, Unternehmen bis unter 10 Mio. € Umsatz kleine und Unternehmen bis unter 50 Mio. € Umsatz kleine und mittlere Unternehmen (KMU).

### 1.9 Lieferungen und Leistungen 2007 nach Wirtschaftszweigen und Größenklassen - Anteile in Prozent -



□ 0 bis 2 Mio. €   □ 2 Mio. € bis 10 Mio. €   □ 10 Mio. € bis 50 Mio. €   ■ über 50 Mio. €   □ über 10 Mio. €

Nach der Definition der EU sind Unternehmen bis unter 2 Mio. € Umsatz Kleinst-, Unternehmen bis unter 10 Mio. € Umsatz kleine und Unternehmen bis unter 50 Mio. € Umsatz kleine und mittlere Unternehmen (KMU).

Aus Geheimhaltungsgründen mussten im Gast-, im Kredit- und Versicherungsgewerbe sowie bei Erziehung und Unterricht die beiden größten Größenklassen zusammengefasst werden. Im weiteren werden die Abteilungen Land- u. Forstwirtschaft und Fischerei u. Fischzucht zusammengefasst dargestellt.

## 2.1 Umsatzsteuerpflichtige, deren steuerbarer Umsatz und Umsatzsteuer 2007 nach ausgewählten Wirtschaftszweigen

Systematik-Nr.	Wirtschaftszweig	Steuerpflichtige	Steuerbarer Umsatz		Umsatzsteuer vor Abzug der Vorsteuer		Abziehbare Vorsteuer	Umsatzsteuer-vorauszahlung
			insgesamt	darunter für Lieferungen und Leistungen	insgesamt	darunter für Lieferungen und Leistungen		
		Anzahl	1 000 €					
A - O	Wirtschaftszweige insgesamt	268 524	500 532 963	453 812 672	65 309 006	57 046 726	58 866 637	6 455 257
A	Land- und Forstwirtschaft	11 636	•	•	•	•	•	•
B	Fischerei und Fischzucht	147	•	•	•	•	•	•
C	Bergbau und Gewinnung von Steinen und Erden	337	2 104 277	1 995 046	304 143	283 998	250 796	53 356
D	Verarbeitendes Gewerbe	21 303	248 114 011	212 990 469	27 400 922	21 076 870	28 583 345	-1 174 620
DA	Ernährungsgewerbe und Tabakverarbeitung	3 651	27 397 216	25 135 053	2 087 921	1 861 698	2 443 922	- 355 799
15.1	Schlachten und Fleischverarbeitung	1 364	8 891 201	8 201 186	603 328	545 763	750 617	- 147 189
15.7	Herstellung von Futtermitteln	145	3 691 859	3 045 133	270 391	210 347	323 613	- 53 221
15.8	Sonst. Ernährungsgewerbe (ohne Getränkeherstellung)	1 609	5 617 706	5 359 469	397 285	373 577	493 581	- 96 195
DB	Textil- und Bekleidungsgewerbe	614	3 466 623	2 952 821	446 693	351 055	414 277	32 416
DD	Holzgewerbe (ohne Herstellung von Möbeln)	1 371	2 569 283	2 357 655	393 356	353 689	344 441	48 929
DE	Papier-, Verlags- und Druckgewerbe	2 300	9 160 253	8 329 562	1 240 516	1 084 055	1 020 734	219 845
21	Papiergewerbe	232	4 378 724	3 734 126	546 726	424 368	516 542	30 227
22	Verlags-, Druckgew., Vervielfält. v. besp. Tontr. usw.	2 068	4 781 529	4 595 436	693 790	659 687	504 192	189 618
DG	Herstellung von chemischen Erzeugnissen	430	19 808 891	15 525 605	2 401 733	1 590 848	2 159 649	248 684
24.1	Herstellung von chemischen Grundstoffen	108	5 871 530	5 122 626	719 428	577 859	780 823	- 55 046
DH	Herstellung von Gummi- u. Kunststoffwaren	718	13 427 659	11 270 618	1 725 695	1 316 815	1 517 360	208 368
25.1	Herstellung von Gummiwaren	102	8 263 280	6 701 754	1 048 660	752 722	906 675	141 985
DI	Glasgewerbe, H. v. Keramik, Verarb. v. Steinen u. Erden	1 149	5 546 554	5 253 616	884 756	832 798	734 203	151 118
DJ	Metallerzeug. u. -bearb., H. von Metallerzeugnissen	3 648	28 742 533	24 427 661	3 974 689	3 157 313	3 448 801	526 013
27	Metallerzeugung und -bearbeitung	181	20 025 270	16 380 663	2 613 110	1 923 181	2 379 001	234 109
28	Herstellung von Metallerzeugnissen	3 467	8 717 264	8 046 999	1 361 580	1 234 132	1 069 800	291 905
DK	Maschinenbau	2 211	14 933 830	13 523 610	1 778 870	1 514 734	1 990 177	- 211 031
DL	H. v. Büromasch., DV-Gerät. u. -Einr.; Elektrotech. usw	2 529	11 703 265	10 271 744	1 472 518	1 206 087	1 339 432	133 099
31	H.v. Geräten der Elektriz.erzg.,-verteilung u.Ä.	535	6 588 169	5 539 161	865 217	666 837	805 988	59 239
DM	Fahrzeugbau	619	107 022 896	89 938 764	10 302 456	7 178 708	12 679 630	-2 377 257
DN	H. v. Möbeln, Schmuck, Musikinstrument. usw; Recycling	1 983	3 309 236	3 078 526	516 175	472 633	423 434	92 739

**Noch: 2.1 Umsatzsteuerpflichtige, deren steuerbarer Umsatz und Umsatzsteuer 2007 nach ausgewählten Wirtschaftszweigen**

Systematik-Nr.	Wirtschaftszweig	Steuerpflichtige	Steuerbarer Umsatz		Umsatzsteuer vor Abzug der Vorsteuer		Abziehbare Vorsteuer	Umsatzsteuer-vorauszahlung
			insgesamt	darunter für Lieferungen und Leistungen	insgesamt	darunter für Lieferungen und Leistungen		
		Anzahl	1 000 €					
E	Energie- und Wasserversorgung	3 181	19 658 842	19 631 934	3 773 634	3 769 094	3 033 673	738 077
40	Energieversorgung	2 989	19 137 910	19 112 454	3 718 949	3 714 606	2 974 431	742 634
F	Baugewerbe	30 000	19 851 274	19 670 482	3 666 977	3 630 970	2 459 671	1 208 298
45.2	Hoch- und Tiefbau	9 597	11 317 864	11 223 098	2 209 458	2 189 646	1 498 768	711 508
45.3	Bauinstallation	9 273	5 052 370	5 004 975	884 942	875 860	583 346	301 670
G	Handel, Instandsetzung u.Rep.v.Kfz u.Geb.gütern	66 270	136 000 756	125 702 566	19 764 961	18 041 050	18 058 085	1 710 447
50	Kfz-Handel; Instandhaltg. u. Rep. v. Kfz; Tankstellen	10 833	20 212 455	18 386 892	3 480 042	3 134 398	3 028 768	451 371
50.1	Handel mit Kraftwagen	4 929	11 895 500	11 221 837	2 028 394	1 901 280	1 902 127	126 409
51	Handelsvermittlung u. Großhandel (o. Handel m. Kfz)	20 712	87 920 951	80 393 072	11 793 490	10 573 160	11 444 419	350 663
51.1	Handelsvermittlung	9 963	2 960 665	2 746 443	470 237	431 438	345 130	125 240
51.2	Gh. mit landw. Grundstoffen und lebenden Tieren	1 401	10 167 434	9 614 507	953 966	906 278	1 027 290	- 73 322
51.2.1	Gh. mit Getreide, Saatgut und Futtermitteln	493	5 763 877	5 522 949	633 599	609 557	646 101	- 12 503
51.3	Gh. mit Nahrungsmitteln, Getränken und Tabakwaren	1 688	20 087 252	18 831 343	2 148 494	2 017 582	2 102 432	46 076
51.4	Großhandel mit Gebrauchs- und Verbrauchsgütern	2 366	14 083 206	12 895 350	2 117 036	1 893 189	1 904 561	212 585
51.5	Gh.m.nicht landw. Halbwaren, Altmat.u.Reststoffen	2 758	27 711 120	25 341 007	4 219 821	3 802 580	4 372 898	- 152 637
51.5.1	Gh. m. festen Brennstoffen u. Mineralölerzeugnissen	228	12 648 766	11 388 554	1 605 942	1 397 829	2 065 400	- 459 459
51.5.3	Gh. m. Holz, Baustoff., Anstrichm. u. Sanitärkeramik	1 333	8 436 969	8 040 710	1 551 698	1 477 091	1 383 958	167 842
51.8	Großhandel mit Maschinen, Ausrüstungen u. Zubehör	2 046	11 627 532	9 852 610	1 718 562	1 386 961	1 544 699	174 691
52	Eh.(o.Handel m.Kfz u.Tankst.), Rep.v.Geb.gütern	34 725	27 867 350	26 922 602	4 491 429	4 333 492	3 584 897	908 413
52.1	Einzelhand. m.Waren versch.Art(i.Verkaufsräumen)	4 200	5 229 749	5 110 579	655 489	637 637	591 239	64 266
52.1.1	Eh. mit Waren versch. Art, Hauptr. Nahrungsm. usw.	2 768	3 948 372	3 913 260	447 639	444 498	421 512	26 135
52.2	Fach-Eh.mit Nahrungsmitt. usw.(in Verkaufsräumen)	3 575	1 405 572	1 343 477	156 979	151 443	133 556	23 518
52.3	Apotheken,Fach-Eh.mit med.Art.usw.(i.Verkaufsr.)	3 176	7 304 965	7 198 758	1 295 759	1 275 744	1 058 881	236 819
52.4	Sonstiger Facheinzelhandel (in Verkaufsräumen)	19 527	11 792 259	11 226 744	2 056 346	1 955 337	1 529 484	528 695
52.6	Einzelhandel (nicht in Verkaufsräumen)	2 767	1 902 209	1 816 576	286 826	274 403	247 120	39 706
H	Gastgewerbe	23 407	5 020 844	5 001 918	838 246	835 555	450 514	388 009
I	Verkehr und Nachrichten	11 886	20 732 869	20 516 666	2 605 252	2 569 137	2 043 050	562 764

**Noch: 2.1 Umsatzsteuerpflichtige, deren steuerbarer Umsatz und Umsatzsteuer 2007 nach ausgewählten Wirtschaftszweigen**

Systematik-Nr.	Wirtschaftszweig	Steuerpflichtige	Steuerbarer Umsatz		Umsatzsteuer vor Abzug der Vorsteuer		Abziehbare Vorsteuer	Umsatzsteuer-vorauszahlung
			insgesamt	darunter für Lieferungen und Leistungen	insgesamt	darunter für Lieferungen und Leistungen		
		Anzahl	1 000 €					
60	Landverkehr; Transport in Rohrfernleitungen	6 170	4 181 910	4 119 301	677 205	668 703	468 702	208 672
61	Schifffahrt	1 064	2 988 934	2 980 187	45 097	43 474	46 866	- 1 769
63	Hilfs-und Nebentätigk. f. d. Verkehr; Verkehrsverm.	3 248	12 450 254	12 310 915	1 687 527	1 662 579	1 389 534	298 357
63.4	Spedition, sonstige Verkehrsvermittlung	1 912	8 615 724	8 507 829	1 403 807	1 383 890	1 084 688	319 467
64	Nachrichtenübermittlung	1 369	1 024 666	1 020 335	192 962	192 143	129 167	63 823
J	Kredit- und Versicherungsgewerbe	1 105	675 043	667 397	124 044	123 139	70 522	53 521
K	Grundstücks- u. Wohnungswesen, Verm., Dien.v.U.	70 740	30 298 609	29 875 772	5 089 227	5 009 111	2 644 159	2 445 420
70	Grundstücks- und Wohnungswesen	22 655	7 462 071	7 408 905	986 435	976 897	533 059	453 520
70.2	Verm.u.Verp.v.eig.Grundst., Gebäuden u.Wohnungen	17 316	4 336 185	4 308 288	471 320	466 260	246 107	225 193
71	Vermietg. v. bewegl. Sachen ohne Bedienungspersonal	2 176	3 043 030	2 992 871	513 061	503 711	455 628	57 432
72	Datenverarbeitung und Datenbanken	4 755	3 758 545	3 644 486	684 244	662 513	431 841	252 447
73	Forschung und Entwicklung	759	275 565	268 320	42 421	41 058	32 878	9 542
74	Erbrg. von wirtschaftlichen Dienstleistungen, ang.	40 395	15 759 397	15 561 190	2 863 067	2 824 933	1 190 753	1 672 479
74.1	Rechts-, Steuer- und Unternehmensberatung usw.	15 473	4 568 040	4 527 183	809 636	803 037	288 292	521 375
74.2	Architektur- und Ingenieurbüros	10 420	3 740 534	3 655 729	713 749	695 992	356 412	357 357
M	Erziehung und Unterricht	2 859	657 159	652 176	76 250	75 340	31 403	44 911
N	Gesundheits-, Veterinär- und Sozialwesen	4 868	5 519 200	5 500 258	204 105	201 352	136 891	67 208
O	Erbringung v.sonst.öff.u.pers.Dienstleistungen	20 785	5 515 487	5 479 624	808 156	801 919	453 533	354 632
90	Abwasser-, Abfallbeseitigung und sonstige Entsorgung	570	1 230 628	1 225 015	231 620	230 544	151 440	80 100
92	Kultur, Sport und Unterhaltung	7 556	2 625 032	2 609 379	280 766	278 283	169 965	110 877
93	Erbringung von sonstigen Dienstleistungen	12 196	1 494 752	1 482 315	273 935	271 656	119 740	154 208



## 2.2 Umsatzsteuerpflichtige und deren Lieferungen und Leistungen 2007 nach ausgewählten Wirtschaftszweigen und Umsatzgrößenklassen

Systematik-Nr.	Wirtschaftszweig	Steuerpflichtige	Lieferungen und Leistungen	davon in Umsatzgrößenklassen von ... bis unter ... €					
				17 500 bis 50 000		50 000 bis 100 000		100 000 bis 250 000	
		Anzahl	1 000 €	Anzahl	1 000 €	Anzahl	1 000 €	Anzahl	1 000 €
		1	2	3	4	5	6	7	8
A - O	Wirtschaftszweige insgesamt	268 524	453 812 672	73 738	2 331 712	52 012	3 737 488	59 054	9 434 297
A	Land- und Forstwirtschaft	11 636	•	2 822	88 171	1 863	134 495	2 779	462 333
B	Fischerei und Fischzucht	147	•	18	557	33	2 485	58	9 186
C	Bergbau und Gewinnung von Steinen und Erden	337	1 995 046	50	1 639	30	2 194	51	8 517
D	Verarbeitendes Gewerbe	21 303	212 990 469	3 126	101 187	2 763	200 746	4 045	669 338
DA	Ernährungsgewerbe und Tabakverarbeitung	3 651	25 135 053	373	11 837	331	24 537	779	132 603
15.1	Schlachten und Fleischverarbeitung	1 364	8 201 186	123	3 822	108	7 897	259	44 792
15.7	Herstellung von Futtermitteln	145	3 045 133	13	421	21	1 505	18	2 947
15.8	Sonst. Ernährungsgewerbe (ohne Getränkeherstellung)	1 609	5 359 469	168	5 332	153	11 509	391	65 828
DB	Textil- und Bekleidungsgewerbe	614	2 952 821	177	•	101	7 407	105	17 325
DD	Holzgewerbe (ohne Herstellung von Möbeln)	1 371	2 357 655	299	9 663	224	15 976	284	45 585
DE	Papier-, Verlags- und Druckgewerbe	2 300	8 329 562	422	13 722	350	25 388	440	71 625
21	Papiergewerbe	232	3 734 126	20	625	25	1 895	38	5 994
22	Verlags-, Druckgew., Vervielfält. v. besp. Tontr. usw.	2 068	4 595 436	402	13 097	325	23 493	402	65 631
DG	Herstellung von chemischen Erzeugnissen	430	15 525 605	58	1 893	38	2 864	62	10 740
24.1	Herstellung von chemischen Grundstoffen	108	5 122 626	9	356	7	517	11	1 656
DH	Herstellung von Gummi- u. Kunststoffwaren	718	11 270 618	66	2 123	63	4 537	81	13 259
25.1	Herstellung von Gummiwaren	102	6 701 754	9	278	8	552	5	854
DI	Glasgewerbe, H. v. Keramik, Verarb. v. Steinen u. Erden	1 149	5 253 616	142	4 411	152	11 031	263	43 899
DJ	Metallerzeug. u. -bearb., H. von Metallerzeugnissen	3 648	24 427 661	571	18 961	578	41 437	624	102 519
27	Metallerzeugung und -bearbeitung	181	16 380 663	20	628	20	1 407	25	3 740
28	Herstellung von Metallerzeugnissen	3 467	8 046 999	551	18 333	558	40 030	599	98 780
DK	Maschinenbau	2 211	13 523 610	237	7 873	217	15 942	313	51 662
DL	H. v. Büromasch., DV-Gerät. u. -Einr.; Elektrotech. usw	2 529	10 271 744	272	9 002	286	20 816	532	89 749
31	H.v. Geräten der Elektriz.erzg.,-verteilung u.Ä.	535	5 539 161	50	1 723	48	3 434	76	13 188
DM	Fahrzeugbau	619	89 938 764	108	3 334	77	5 582	101	15 695
DN	H. v. Möbeln, Schmuck, Musikinstrument. usw; Recycling	1 983	3 078 526	373	12 098	337	24 643	446	72 273

davon in Umsatzgrößenklassen von ... bis unter ... €										Systematik-Nr.
250 000 bis 500 000		500 000 bis 1 Mill.		1 Mill. bis 2 Mill.		2 Mill. bis 5 Mill.		5 Mill. und mehr		
Anzahl	1 000 €	Anzahl	1 000 €	Anzahl	1 000 €	Anzahl	1 000 €	Anzahl	1 000 €	
9	10	11	12	13	14	15	16	17	18	
32 183	11 374 688	21 699	15 230 247	13 195	18 451 897	9 260	28 673 581	7 383	364 578 761	A - O
2 103	742 353	1 271	878 295	500	675 667	208	•	90	•	A
23	7 509	6	4 679	7	11 089	1	•	1	•	B
29	10 887	49	35 421	53	74 931	29	92 102	46	1 769 354	C
3 132	1 117 031	2 459	1 736 637	1 795	2 521 036	1 738	5 598 884	2 245	201 045 610	D
754	269 918	514	359 902	276	380 848	229	717 587	395	23 237 821	DA
327	118 310	237	164 361	107	149 557	78	240 338	125	7 472 109	15.1
12	4 369	24	17 819	6	7 721	17	54 284	34	2 956 068	15.7
345	122 892	220	153 313	127	173 882	100	308 984	105	4 517 728	15.8
64	22 362	43	•	33	48 194	31	94 152	60	2 728 764	DB
194	67 070	158	109 547	96	129 547	59	181 105	57	1 799 161	DD
311	110 908	221	159 834	183	257 992	179	595 146	194	7 094 947	DE
25	9 462	24	16 993	21	30 407	24	82 763	55	3 585 987	21
286	101 446	197	142 842	162	227 585	155	512 383	139	3 508 960	22
35	12 422	34	24 645	36	51 211	46	154 673	121	15 267 156	DG
10	3 342	6	4 949	16	21 243	8	24 411	41	5 066 152	24.1
69	24 232	79	56 426	81	117 070	104	355 242	175	10 697 730	DH
13	4 421	12	7 721	10	14 578	17	58 144	28	6 615 206	25.1
142	49 559	99	69 568	80	112 102	126	416 038	145	4 547 007	DI
474	169 466	444	312 922	326	464 211	336	1 064 061	295	22 254 084	DJ
18	6 630	13	8 916	19	26 449	22	72 269	44	16 260 624	27
456	162 836	431	304 006	307	437 761	314	991 792	251	5 993 460	28
265	95 981	288	207 490	264	373 185	277	890 400	350	11 881 076	DK
458	164 793	347	245 942	223	309 142	191	616 119	220	8 816 181	DL
66	24 179	67	46 841	59	79 780	67	215 728	102	5 154 290	31
64	23 017	52	34 790	47	67 841	60	196 960	110	89 591 546	DM
298	106 007	179	125 716	145	201 943	92	292 242	113	2 243 605	DN

**Noch: 2.2 Umsatzsteuerpflichtige und deren Lieferungen und Leistungen 2007 nach ausgewählten Wirtschaftszweigen und Umsatzgrößenklassen**

Systematik-Nr.	Wirtschaftszweig	Steuerpflichtige	Lieferungen und Leistungen	davon in Umsatzgrößenklassen von ... bis unter ... €					
				17 500 bis 50 000		50 000 bis 100 000		100 000 bis 250 000	
		Anzahl	1 000 €	Anzahl	1 000 €	Anzahl	1 000 €	Anzahl	1 000 €
		1	2	3	4	5	6	7	8
E	Energie- und Wasserversorgung	3 181	19 631 934	602	17 953	344	26 037	534	85 620
40	Energieversorgung	2 989	19 112 454	585	17 402	326	24 720	518	82 929
F	Baugewerbe	30 000	19 670 482	6 059	197 563	5 381	389 135	6 876	1 116 099
45.2	Hoch- und Tiefbau	9 597	11 223 098	1 435	46 773	1 389	100 350	1 986	327 434
45.3	Bauinstallation	9 273	5 004 975	1 658	54 080	1 537	112 134	2 156	350 911
G	Handel, Instandsetzung u.Rep.v.Kfz u.Geb.gütern	66 270	125 702 566	13 574	435 578	10 981	792 280	14 553	2 366 277
50	Kfz-Handel; Instandhaltg. u. Rep. v. Kfz; Tankstellen	10 833	18 386 892	1 685	54 648	1 521	109 966	2 118	350 822
50.1	Handel mit Kraftwagen	4 929	11 221 837	827	26 724	706	50 944	877	142 446
51	Handelsvermittlung u. Großhandel (o. Handel m. Kfz)	20 712	80 393 072	4 514	143 725	3 375	241 782	3 919	629 487
51.1	Handelsvermittlung	9 963	2 746 443	3 259	103 315	2 253	160 341	2 256	355 851
51.2	Gh. mit landw. Grundstoffen und lebenden Tieren	1 401	9 614 507	123	3 875	117	8 829	195	31 982
51.2.1	Gh. mit Getreide, Saatgut und Futtermitteln	493	5 522 949	47	1 476	40	3 027	52	8 577
51.3	Gh. mit Nahrungsmitteln, Getränken und Tabakwaren	1 688	18 831 343	174	5 893	154	11 143	263	44 297
51.4	Großhandel mit Gebrauchs- und Verbrauchsgütern	2 366	12 895 350	347	11 103	308	22 259	422	68 285
51.5	Gh.m.nicht landw. Halbwaren, Altmat.u.Reststoffen	2 758	25 341 007	325	10 443	289	20 978	382	62 767
51.5.1	Gh. m. festen Brennstoffen u. Mineralölerzeugnissen	228	11 388 554	18	561	8	552	15	2 185
51.5.3	Gh. m. Holz, Baustoff., Anstrichm. u. Sanitärkeramik	1 333	8 040 710	117	3 815	127	9 178	200	33 413
51.8	Großhandel mit Maschinen, Ausrüstungen u. Zubehör	2 046	9 852 610	229	7 328	197	14 246	303	49 734
52	Eh.(o.Handel m.Kfz u.Tankst.), Rep.v.Geb.gütern	34 725	26 922 602	7 375	237 206	6 085	440 532	8 516	1 385 969
52.1	Einzelhand. m.Waren versch.Art(i.Verkaufsräumen)	4 200	5 110 579	812	26 173	688	50 062	1 021	165 787
52.1.1	Eh. mit Waren versch. Art, Hauptr. Nahrungsm. usw.	2 768	3 913 260	393	12 742	400	29 399	683	111 732
52.2	Fach-Eh.mit Nahrungsmitt. usw.(in Verkaufsräumen)	3 575	1 343 477	614	20 028	612	44 678	1 121	185 046
52.3	Apotheken,Fach-Eh.mit med.Art.usw.(i.Verkaufsr.)	3 176	7 198 758	301	9 243	204	14 593	282	46 565
52.4	Sonstiger Facheinzelhandel (in Verkaufsräumen)	19 527	11 226 744	4 145	134 895	3 673	267 076	5 191	844 873
52.6	Einzelhandel (nicht in Verkaufsräumen)	2 767	1 816 576	862	26 971	561	39 807	617	99 257
H	Gastgewerbe	23 407	5 001 918	6 444	209 380	5 824	422 581	6 861	1 089 725
I	Verkehr und Nachrichten	11 886	20 516 666	2 450	80 993	1 937	139 502	2 507	403 618

davon in Umsatzgrößenklassen von ... bis unter ... €										Systematik-Nr.
250 000 bis 500 000		500 000 bis 1 Mill.		1 Mill. bis 2 Mill.		2 Mill. bis 5 Mill.		5 Mill. und mehr		
Anzahl	1 000 €	Anzahl	1 000 €	Anzahl	1 000 €	Anzahl	1 000 €	Anzahl	1 000 €	
9	10	11	12	13	14	15	16	17	18	
576	209 111	494	357 878	263	374 297	189	587 002	179	17 974 035	E
553	199 810	457	332 062	237	335 691	154	476 555	159	17 643 286	40
4 676	1 661 632	3 518	2 469 450	1 928	2 661 725	1 070	3 213 840	492	7 961 037	F
1 583	568 546	1 374	976 216	914	1 294 993	585	1 784 656	331	6 124 130	45.2
1 607	572 910	1 262	874 878	632	852 246	306	917 558	115	1 270 258	45.3
9 039	3 213 729	6 785	4 802 711	4 864	6 883 963	3 592	11 086 505	2 882	96 121 522	G
1 651	597 024	1 562	1 113 705	995	1 394 498	768	2 393 139	533	12 373 091	50
590	212 579	564	403 473	449	651 160	498	1 613 589	418	8 120 922	50.1
2 298	821 242	1 955	1 392 442	1 534	2 198 374	1 375	4 359 392	1 742	70 606 628	51
1 014	357 274	672	475 115	343	473 871	137	404 242	29	416 433	51.1
151	56 062	153	110 104	165	245 551	183	595 353	314	8 562 751	51.2
54	19 660	45	32 803	40	59 218	62	197 377	153	5 200 811	51.21
208	76 056	194	142 005	188	273 905	208	648 576	299	17 629 469	51.3
302	108 023	275	193 225	228	322 482	196	631 297	288	11 538 676	51.4
311	112 536	318	227 253	287	417 234	359	1 146 677	487	23 343 120	51.5
14	5 218	18	12 726	25	38 370	27	84 691	103	11 244 251	51.51
162	58 285	173	124 824	163	235 386	195	635 233	196	6 940 577	51.53
255	90 168	281	199 573	260	376 282	234	751 700	287	8 363 579	51.8
5 090	1 795 463	3 268	2 296 564	2 335	3 291 091	1 449	4 333 974	607	13 141 803	52
628	224 566	346	238 252	201	282 753	337	1 090 688	167	3 032 299	52.1
430	155 326	267	183 940	162	228 608	288	•	145	•	52.11
648	229 903	341	228 426	143	194 000	74	204 836	22	236 559	52.2
257	94 602	567	437 034	1 012	1 435 826	470	1 312 121	83	3 848 774	52.3
3 149	1 104 427	1 774	1 224 199	847	1 191 410	474	1 429 582	274	5 030 280	52.4
291	101 264	175	122 251	115	164 239	85	268 896	61	993 890	52.6
2 643	912 339	1 006	684 985	379	516 506	193	575 611	57	590 792	H
1 552	553 025	1 178	839 490	922	1 302 497	843	2 617 492	497	14 580 050	I

**Noch: 2.2 Umsatzsteuerpflichtige und deren Lieferungen und Leistungen 2007 nach ausgewählten Wirtschaftszweigen und Umsatzgrößenklassen**

Systematik-Nr.	Wirtschaftszweig	Steuerpflichtige	Lieferungen und Leistungen	davon in Umsatzgrößenklassen von ... bis unter ... €					
				17 500 bis 50 000		50 000 bis 100 000		100 000 bis 250 000	
		Anzahl	1 000 €	Anzahl	1 000 €	Anzahl	1 000 €	Anzahl	1 000 €
		1	2	3	4	5	6	7	8
60	Landverkehr; Transport in Rohrfernleitungen	6 170	4 119 301	1 245	41 964	1 141	82 671	1 478	237 103
61	Schifffahrt	1 064	2 980 187	52	1 709	47	3 400	112	20 012
63	Hilfs- und Nebentätigk. f. d. Verkehr; Verkehrsverm.	3 248	12 310 915	590	18 971	483	34 818	660	106 021
63.4	Spedition, sonstige Verkehrsvermittlung	1 912	8 507 829	245	7 979	187	13 515	331	54 626
64	Nachrichtenübermittlung	1 369	1 020 335	553	18 016	259	18 167	249	39 172
J	Kredit- und Versicherungsgewerbe	1 105	667 397	471	14 589	247	17 627	185	29 117
K	Grundstücks- u. Wohnungswesen, Verm., Dien.v.U.	70 740	29 875 772	26 547	819 678	15 579	1 110 177	14 945	2 323 737
70	Grundstücks- und Wohnungswesen	22 655	7 408 905	10 696	321 808	4 873	343 230	3 799	587 627
70.2	Verm.u.Verp.v.eig.Grundst., Gebäuden u.Wohnungen	17 316	4 308 288	9 101	271 066	3 726	261 030	2 591	397 908
71	Vermietg. v. bewegl. Sachen ohne Bedienungspersonal	2 176	2 992 871	686	21 301	430	30 212	491	78 239
72	Datenverarbeitung und Datenbanken	4 755	3 644 486	1 459	45 428	1 119	81 748	1 119	169 445
73	Forschung und Entwicklung	759	268 320	278	8 657	169	11 895	156	24 657
74	Erbrg. von wirtschaftlichen Dienstleistungen, ang.	40 395	15 561 190	13 428	422 485	8 988	643 091	9 380	1 463 768
74.1	Rechts-, Steuer- und Unternehmensberatung usw.	15 473	4 527 183	4 657	147 720	3 463	249 426	3 670	584 252
74.2	Architektur- und Ingenieurbüros	10 420	3 655 729	3 430	108 620	2 614	187 419	2 287	356 233
M	Erziehung und Unterricht	2 859	652 176	1 031	32 822	781	55 707	751	113 328
N	Gesundheits-, Veterinär- und Sozialwesen	4 868	5 500 258	1 386	44 246	899	64 161	1 044	168 604
O	Erbringung v.sonst.öff.u.pers.Dienstleistungen	20 785	5 479 624	9 158	287 355	5 350	380 362	3 865	588 798
90	Abwasser-, Abfallbeseitigung und sonstige Entsorgung	570	1 225 015	98	3 137	76	5 536	86	14 436
92	Kultur, Sport und Unterhaltung	7 556	2 609 379	3 354	104 316	1 676	118 434	1 392	217 720
93	Erbringung von sonstigen Dienstleistungen	12 196	1 482 315	5 537	174 476	3 504	249 606	2 289	341 246

davon in Umsatzgrößenklassen von ... bis unter ... €											Systematik-Nr.
250 000 bis 500 000		500 000 bis 1 Mill.		1 Mill. bis 2 Mill.		2 Mill. bis 5 Mill.		5 Mill. und mehr			
Anzahl	1 000 €	Anzahl	1 000 €	Anzahl	1 000 €	Anzahl	1 000 €	Anzahl	1 000 €		
9	10	11	12	13	14	15	16	17	18		
879	312 877	672	472 617	421	591 170	236	710 904	98	1 669 993	60	
131	•	128	95 087	195	•	304	•	95	1 586 449	61	
382	137 184	312	225 316	255	364 422	285	908 740	281	10 515 444	63	
237	85 324	237	169 690	198	283 010	237	764 287	240	7 129 398	63.4	
159	56 197	63	44 192	49	63 253	17	48 784	20	732 556	64	
73	25 105	52	36 893	30	39 062	22	70 546	25	434 458	J	
6 152	2 158 192	3 793	2 643 466	1 992	2 759 134	1 106	3 402 749	626	14 658 638	K	
1 552	539 247	856	595 215	459	633 698	260	783 513	160	3 604 568	70	
959	330 719	516	356 407	246	335 533	112	323 673	65	2 031 952	70.2	
234	83 251	146	101 590	99	140 316	64	199 242	26	2 338 722	71	
399	142 198	271	188 489	183	252 741	120	370 176	85	2 394 260	72	
60	21 841	41	27 588	28	40 426	17	49 324	10	83 932	73	
3 907	1 371 655	2 479	1 730 584	1 223	1 691 954	645	2 000 495	345	6 237 157	74	
1 793	629 364	1 138	787 414	497	682 396	198	597 307	57	849 303	74.1	
949	335 470	602	421 526	313	435 557	152	479 769	73	1 331 134	74.2	
171	57 574	58	39 043	32	43 581	19	57 558	16	252 563	M	
740	263 844	432	298 056	169	233 671	78	240 644	120	4 187 032	N	
1 274	442 355	598	403 241	261	354 738	172	521 663	107	2 501 113	O	
71	25 310	60	42 063	68	98 169	59	175 549	52	860 815	90	
580	202 827	304	204 757	135	180 308	79	247 148	36	1 333 869	92	
578	198 336	203	135 349	45	57 225	24	66 051	16	260 027	93	

## 2.3 Umsatzsteuerpflichtige, deren Lieferungen und Leistungen 2007 nach Rechtsformen und ausgewählten Wirtschaftszweigen

Systematik-Nr.	Wirtschaftszweig	Steuerpflichtige	Lieferungen und Leistungen	darunter Umsatzsteuerpflichtige und deren Umsatz mit der Rechtsform					
				Einzelunternehmen		Personengesellschaften		Kapitalgesellschaften	
		Anzahl	1 000 €	Anzahl	1 000 €	Anzahl	1 000 €	Anzahl	1 000 €
A - O	Wirtschaftszweige insgesamt	268 524	453 812 672	182 944	49 544 233	39 155	126 519 752	37 668	237 247 518
A	Land- und Forstwirtschaft	11 636	•	8 911	2 248 056	2 038	1 670 393	544	1 888 405
B	Fischerei und Fischzucht	147	•	118	17 398	14	•	11	15 568
C	Bergbau und Gewinnung von Steinen und Erden	337	1 995 046	91	43 995	117	717 466	126	1 232 877
D	Verarbeitendes Gewerbe	21 303	212 990 469	11 267	5 452 495	3 909	48 190 836	5 697	145 819 557
DA	Ernährungsgewerbe und Tabakverarbeitung	3 651	25 135 053	2 446	1 479 318	582	11 778 129	522	10 677 634
15.1	Schlachten und Fleischverarbeitung	1 364	8 201 186	928	546 125	210	5 139 233	212	2 502 478
15.7	Herstellung von Futtermitteln	145	3 045 133	52	•	45	875 998	43	2 059 636
15.8	Sonst. Ernährungsgewerbe (ohne Getränkeherstellung)	1 609	5 359 469	1 252	•	185	2 553 821	164	2 080 988
DB	Textil- und Bekleidungsgewerbe	614	2 952 821	348	•	118	•	128	•
DD	Holzgewerbe (ohne Herstellung von Möbeln)	1 371	2 357 655	902	•	235	•	229	•
DE	Papier-, Verlags- und Druckgewerbe	2 300	8 329 562	1 094	•	501	4 949 965	629	2 864 588
DG	Herstellung von chemischen Erzeugnissen	430	15 525 605	104	26 640	124	3 416 245	175	5 071 205
24.1	Herstellung von chemischen Grundstoffen	108	5 122 626	18	7 703	31	•	51	3 044 840
DH	Herstellung von Gummi- u. Kunststoffwaren	718	11 270 618	213	•	167	2 378 908	311	8 626 755
25.1	Herstellung von Gummiwaren	102	6 701 754	26	•	24	•	43	•
DI	Glasgewerbe, H. v. Keramik, Verarb. v. Steinen u. Erden	1 149	5 253 616	542	•	341	2 372 574	258	•
DJ	Metallerzeug. u. -bearb., H. von Metallerzeugnissen	3 648	24 427 661	2 111	1 015 687	570	4 198 671	928	19 146 695
27	Metallerzeugung und -bearbeitung	181	16 380 663	47	23 194	47	1 085 123	79	15 263 142
28	Herstellung von Metallerzeugnissen	3 467	8 046 999	2 064	992 493	523	3 113 548	849	3 883 552
DK	Maschinenbau	2 211	13 523 610	888	•	421	5 344 099	864	7 117 200
DL	H. v. Büromasch., DV-Gerät. u. -Einr.; Elektrotech. usw	2 529	10 271 744	1 010	411 241	402	3 600 866	1 071	5 953 044
31	H.v. Geräten der Elektriz.erzg.,-verteilung u.Ä.	535	5 539 161	166	139 266	111	2 359 463	249	3 031 397
DM	Fahrzeugbau	619	89 938 764	271	•	143	•	184	•
DN	H. v. Möbeln, Schmuck, Musikinstrument. usw; Recycling	1 983	3 078 526	1 288	360 332	294	1 442 081	382	1 241 725
E	Energie- und Wasserversorgung	3 181	19 631 934	644	88 748	2 027	3 941 071	325	15 124 735

### Noch: 2.3 Umsatzsteuerpflichtige, deren Lieferungen und Leistungen 2007 nach Rechtsformen und ausgewählten Wirtschaftszweigen

Systematik-Nr.	Wirtschaftszweig	Steuerpflichtige	Lieferungen und Leistungen	darunter Umsatzsteuerpflichtige und deren Umsatz mit der Rechtsform					
				Einzelunternehmen		Personengesellschaften		Kapitalgesellschaften	
				Anzahl	1 000 €	Anzahl	1 000 €	Anzahl	1 000 €
F	Baugewerbe	30 000	19 670 482	19 342	5 254 772	3 679	6 556 372	5 756	7 588 647
45.2	Hoch- und Tiefbau	9 597	11 223 098	4 696	1 914 424	1 962	4 642 047	2 512	4 559 683
45.3	Bauinstallation	9 273	5 004 975	6 113	1 717 763	835	1 126 230	1 931	2 067 539
G	Handel, Instandsetzung u.Rep.v.Kfz u.Geb.gütern	66 270	125 702 566	47 393	22 136 498	7 245	46 032 532	9 948	38 619 363
50	Kfz-Handel; Instandhaltg. u. Rep. v. Kfz; Tankstellen	10 833	18 386 892	7 752	4 625 616	1 261	6 183 382	1 699	6 236 421
50.1	Handel mit Kraftwagen	4 929	11 221 837	3 341	2 513 366	673	4 588 438	863	3 929 216
51	Handelsvermittlung u. Großhandel (o. Handel m. Kfz)	20 712	80 393 072	12 084	6 409 922	2 625	31 756 013	4 808	24 866 319
51.1	Handelsvermittlung	9 963	2 746 443	7 458	1 162 065	623	367 194	1 220	884 225
51.2	Gh. mit landw. Grundstoffen und lebenden Tieren	1 401	9 614 507	731	1 145 400	221	1 830 180	288	2 619 357
51.21	Gh. mit Getreide, Saatgut und Futtermitteln	493	5 522 949	192	228 692	91	1 141 865	110	1 270 003
51.3	Gh. mit Nahrungsmitteln, Getränken und Tabakwaren	1 688	18 831 343	795	916 359	345	11 229 450	486	5 346 840
51.4	Großhandel mit Gebrauchs- und Verbrauchsgütern	2 366	12 895 350	986	763 292	408	4 135 306	853	6 068 825
51.5	Gh.m.nicht landw. Halbwaren, Altmat.u.Reststoffen	2 758	25 341 007	1 144	1 468 629	655	11 626 948	882	4 308 196
51.51	Gh. m. festen Brennstoffen u. Mineralölerzeugnissen	228	11 388 554	68	•	67	3 262 856	82	•
51.53	Gh. m. Holz, Baustoff., Anstrichm. u. Sanitärkeramik	1 333	8 040 710	497	478 953	391	6 145 641	427	1 198 604
51.8	Großhandel mit Maschinen, Ausrüstungen u. Zubehör	2 046	9 852 610	806	863 593	315	2 282 303	839	5 179 636
52	Eh.(o.Handel m.Kfz u.Tankst.), Rep.v.Geb.gütern	34 725	26 922 602	27 557	11 100 960	3 359	8 093 137	3 441	7 516 624
52.1	Einzelhand. m.Waren versch.Art(i.Verkaufsräumen)	4 200	5 110 579	3 363	1 861 319	461	2 282 707	321	945 333
52.11	Eh. mit Waren versch. Art, Hauptr. Nahrungsm. usw.	2 768	3 913 260	2 234	1 615 058	350	1 707 345	152	573 736
52.2	Fach-Eh.mit Nahrungsmitt. usw.(in Verkaufsräumen)	3 575	1 343 477	2 991	840 610	340	216 542	217	281 566
52.3	Apotheken,Fach-Eh.mit med.Art.usw.(i.Verkaufsr.)	3 176	7 198 758	2 737	4 000 025	208	857 212	220	2 337 966
52.4	Sonstiger Facheinzelhandel (in Verkaufsräumen)	19 527	11 226 744	14 904	3 602 104	2 085	4 409 522	2 363	3 114 311
52.6	Einzelhandel (nicht in Verkaufsräumen)	2 767	1 816 576	2 252	648 312	200	300 742	227	788 515
H	Gastgewerbe	23 407	5 001 918	19 731	3 124 568	1 873	858 447	1 205	903 207
I	Verkehr und Nachrichten	11 886	20 516 666	7 479	2 677 600	1 955	8 932 880	2 060	8 484 322
J	Kredit- und Versicherungsgewerbe	1 105	667 397	710	58 374	44	30 232	131	139 829



**Noch: 2.3 Umsatzsteuerpflichtige, deren Lieferungen und Leistungen 2007 nach Rechtsformen und ausgewählten Wirtschaftszweigen**

Systematik-Nr.	Wirtschaftszweig	Steuerpflichtige	Lieferungen und Leistungen	darunter Umsatzsteuerpflichtige und deren Umsatz mit der Rechtsform					
				Einzelunternehmen		Personengesellschaften		Kapitalgesellschaften	
		Anzahl	1 000 €	Anzahl	1 000 €	Anzahl	1 000 €	Anzahl	1 000 €
K	Grundstücks- u. Wohnungswesen, Verm., Dien.v.U.	70 740	29 875 772	45 176	5 984 411	13 734	7 951 596	9 950	12 969 345
70	Grundstücks- und Wohnungswesen	22 655	7 408 905	12 178	1 601 822	8 289	2 537 749	1 865	2 765 696
70.2	Verm.u.Verp.v.eig.Grundst., Gebäuden u.Wohnungen	17 316	4 308 288	9 995	1 071 802	6 712	1 509 767	381	1 310 409
71	Vermietg. v. bewegl. Sachen ohne Bedienungspersonal	2 176	2 992 871	1 422	•	428	374 296	251	751 021
72	Datenverarbeitung und Datenbanken	4 755	3 644 486	2 852	•	414	313 845	1 335	2 768 284
73	Forschung und Entwicklung	759	268 320	508	53 133	42	25 536	162	147 068
74	Erbrg. von wirtschaftlichen Dienstleistungen, ang.	40 395	15 561 190	28 216	3 687 621	4 561	4 700 170	6 337	6 537 276
74.1	Rechts-, Steuer- und Unternehmensberatung usw.	15 473	4 527 183	10 378	1 423 328	2 132	1 398 144	2 589	1 496 401
74.2	Architektur- und Ingenieurbüros	10 420	3 655 729	7 841	1 023 865	1 052	825 365	1 393	1 729 899
M	Erziehung und Unterricht	2 859	652 176	2 430	235 281	138	•	197	170 770
N	Gesundheits-, Veterinär- und Sozialwesen	4 868	5 500 258	3 383	619 205	828	731 295	281	1 671 070
O	Erbringung v.sonst.öff.u. pers.Dienstleistungen	20 785	5 479 624	16 269	1 602 833	1 554	848 433	1 437	2 619 822
90	Abwasser-, Abfallbeseitigung und sonstige Entsorgung	570	1 225 015	244	101 787	93	331 878	209	748 187
93	Erbringung von sonstigen Dienstleistungen	12 196	1 482 315	10 748	917 893	715	179 585	514	348 385

## 2.4 Umsatzsteuerpflichtige, deren Lieferungen und Leistungen 2007 nach der Besteuerung der Umsätze und ausgewählten Wirtschaftszweigen

Systematik-Nr.	Wirtschaftszweig	Steuerpflichtige	Lieferungen und Leistungen	Steuerpflichtige Umsätze			
				zu 19%		zu 7 %	
		Anzahl	1 000 €	Fälle	1 000 €	Fälle	1 000 €
		1	2	3	4	5	6
A - O	Wirtschaftszweige insgesamt	268 524	453 812 672	261 800	272 235 282	70 231	51 184 092
A	Land- und Forstwirtschaft	11 636	•	10 413	•	6 626	•
B	Fischerei und Fischzucht	147	•	91	•	134	•
C	Bergbau und Gewinnung von Steinen und Erden	337	1 995 046	331	1 444 070	43	30 877
D	Verarbeitendes Gewerbe	21 303	212 990 469	20 843	102 081 333	6 014	19 508 969
DA	Ernährungsgewerbe und Tabakverarbeitung	3 651	25 135 053	3 496	3 081 151	3 116	17 750 773
15.1	Schlachten und Fleischverarbeitung	1 364	8 201 186	1 301	369 919	1 173	6 632 626
15.7	Herstellung von Futtermitteln	145	3 045 133	139	224 583	119	2 280 634
15.8	Sonst. Ernährungsgewerbe (ohne Getränkeherstellung)	1 609	5 359 469	1 555	352 954	1 473	4 326 224
DB	Textil- und Bekleidungs-gewerbe	614	2 952 821	613	1 790 108	41	59 161
DD	Holzgewerbe (ohne Herstellung von Möbeln)	1 371	2 357 655	1 363	1 783 276	161	46 044
DE	Papier-, Verlags- und Druckgewerbe	2 300	8 329 562	2 260	5 245 762	1 035	995 863
21	Papiergewerbe	232	3 734 126	230	2 162 978	49	2 061
22	Verlags-, Druckgew., Vervielfält. v. besp. Tontr. usw.	2 068	4 595 436	2 030	3 082 784	986	993 802
DG	Herstellung von chemischen Erzeugnissen	430	15 525 605	427	8 093 214	106	153 585
24.1	Herstellung von chemischen Grundstoffen	108	5 122 626	106	2 859 914	17	26 174
DH	Herstellung von Gummi- u. Kunststoffwaren	718	11 270 618	706	6 859 771	30	805
25.1	Herstellung von Gummiwaren	102	6 701 754	100	3 917 501	6	238
DI	Glasgewerbe, H. v. Keramik, Verarb. v. Steinen u. Erden	1 149	5 253 616	1 137	4 302 645	83	1 189
DJ	Metallerzeug. u. -bearb., H. von Metallerzeugnissen	3 648	24 427 661	3 589	16 337 777	123	8 486
27	Metallerzeugung und -bearbeitung	181	16 380 663	168	9 981 292	18	6 000
28	Herstellung von Metallerzeugnissen	3 467	8 046 999	3 421	6 356 486	105	2 486
DK	Maschinenbau	2 211	13 523 610	2 197	7 824 587	111	16 452
DL	H. v. Büromasch., DV-Gerät. u. -Einr.; Elektrotech. usw	2 529	10 271 744	2 389	6 103 213	1 015	447 643
31	H.v. Geräten der Elektriz.erz.-verteilung u.Ä.	535	5 539 161	532	3 451 121	25	363
DM	Fahrzeugbau	619	89 938 764	614	37 383 037	32	24 523
DN	H. v. Möbeln, Schmuck, Musikinstrument. usw; Recycling	1 983	3 078 526	1 973	2 468 833	151	4 398

Steuerpflichtige Umsätze		Steuerfreie Umsätze						Systematik-Nr.
zu anderen Steuersätzen		zusammen		darunter				
				mit Vorsteuerabzug		ohne Vorsteuerabzug		
Fälle	1 000 €	Fälle	1 000 €	Fälle	1 000 €	Fälle	1 000 €	
7	8	9	10	11	12	13	14	
106 819	-1 446 035	44 307	124 974 192	29 500	112 617 626	18 369	12 355 977	A - O
3 677	•	971	•	558	•	463	•	A
7	•	23	•	20	•	3	•	B
170	- 9 197	114	478 429	103	470 535	24	7 894	C
10 489	-1 360 076	6 505	91 307 737	5 902	88 214 671	1 316	3 093 066	D
667	- 14 558	648	4 300 003	499	4 271 871	243	28 132	DA
204	425	219	1 190 134	179	1 184 828	65	5 306	15.1
53	- 9 800	62	549 685	57	549 258	12	428	15.7
211	544	203	679 154	123	670 295	104	8 859	15.8
276	- 18 810	221	1 119 079	210	1 111 110	28	7 969	DB
769	- 10 228	268	482 232	240	479 201	52	3 031	DD
1 365	- 35 566	744	2 099 954	668	2 092 355	182	7 599	DE
141	- 19 377	122	1 568 971	115	1 564 934	20	4 037	21
1 224	- 16 189	622	530 982	553	527 421	162	3 561	22
250	- 10 604	256	7 084 560	241	7 024 948	61	59 611	DG
59	- 3 740	75	2 038 077	70	2 026 258	21	11 819	24.1
463	- 49 695	420	4 361 432	406	4 330 735	59	30 697	DH
68	- 33 441	67	2 816 315	66	2 799 575	12	16 740	25.1
718	- 44 853	273	848 297	237	844 355	74	3 942	DI
2 067	- 124 990	950	7 833 252	880	7 785 889	169	47 363	DJ
110	- 21 284	78	6 387 084	74	6 350 492	16	36 592	27
1 957	- 103 706	872	1 446 168	806	1 435 398	153	10 770	28
1 342	- 189 238	1 045	5 469 326	1 003	5 442 501	152	26 825	DK
1 105	- 55 622	843	3 711 443	757	3 673 643	142	37 800	DL
332	- 40 611	280	2 075 189	264	2 069 337	31	5 852	31
313	- 780 345	287	53 298 125	265	50 464 356	57	2 833 769	DM
1 112	- 24 878	521	582 151	469	575 850	93	6 300	DN

**Noch: 2.4 Umsatzsteuerpflichtige, deren Lieferungen und Leistungen 2007 nach der Besteuerung der Umsätze und ausgewählten Wirtschaftszweigen**

Systematik-Nr.	Wirtschaftszweig	Steuerpflichtige	Lieferungen und Leistungen	Steuerpflichtige Umsätze			
				zu 19%		zu 7 %	
		Anzahl	1 000 €	Fälle	1 000 €	Fälle	1 000 €
		1	2	3	4	5	6
E	Energie- und Wasserversorgung	3 181	19 631 934	3 145	17 764 236	455	924 447
40	Energieversorgung	2 989	19 112 454	2 972	17 646 353	282	535 185
F	Baugewerbe	30 000	19 670 482	29 207	16 111 714	647	8 150
45.2	Hoch- und Tiefbau	9 597	11 223 098	9 230	8 943 272	196	2 681
45.3	Bauinstallation	9 273	5 004 975	9 099	4 371 308	225	2 226
G	Handel, Instandsetzung u.Rep.v.Kfz u.Geb.gütern	66 270	125 702 566	64 913	85 866 003	22 816	24 288 001
50	Kfz-Handel; Instandhaltg. u. Rep. v. Kfz; Tankstellen	10 833	18 386 892	10 784	16 428 298	1 826	165 178
50.1	Handel mit Kraftwagen	4 929	11 221 837	4 899	10 002 630	386	12 754
51	Handelsvermittlung u. Großhandel (o. Handel m. Kfz)	20 712	80 393 072	20 205	48 645 358	5 206	18 786 610
51.1	Handelsvermittlung	9 963	2 746 443	9 769	2 168 572	1 531	182 727
51.2	Gh. mit landw. Grundstoffen und lebenden Tieren	1 401	9 614 507	1 266	2 115 650	1 212	7 119 215
51.21	Gh. mit Getreide, Saatgut und Futtermitteln	493	5 522 949	473	1 957 499	410	3 339 571
51.3	Gh. mit Nahrungsmitteln, Getränken und Tabakwaren	1 688	18 831 343	1 580	6 604 611	1 269	10 832 209
51.4	Großhandel mit Gebrauchs- und Verbrauchsgütern	2 366	12 895 350	2 348	9 804 688	492	395 573
51.5	Gh.m.nicht landw. Halbwaren, Altmat.u.Reststoffen	2 758	25 341 007	2 744	20 008 571	427	171 774
51.51	Gh. m. festen Brennstoffen u. Mineralölerzeugnissen	228	11 388 554	227	7 335 913	80	57 463
51.53	Gh. m. Holz, Baustoff., Anstrichm. u. Sanitärkeramik	1 333	8 040 710	1 328	7 807 251	260	104 207
51.8	Großhandel mit Maschinen, Ausrüstungen u. Zubehör	2 046	9 852 610	2 029	7 263 539	195	10 316
52	Eh.(o.Handel m.Kfz u.Tankst.), Rep.v.Geb.gütern	34 725	26 922 602	33 924	20 792 346	15 784	5 336 213
52.1	Einzelhand. m.Waren versch.Art(i.Verkaufsräumen)	4 200	5 110 579	4 138	2 371 405	3 130	2 651 188
52.11	Eh. mit Waren versch. Art, Hauptr. Nahrungsm. usw.	2 768	3 913 260	2 726	1 438 868	2 525	2 443 045
52.2	Fach-Eh.mit Nahrungsmitt. usw.(in Verkaufsräumen)	3 575	1 343 477	3 195	489 235	3 065	829 843
52.3	Apotheken,Fach-Eh.mit med.Art.usw.(i.Verkaufsr.)	3 176	7 198 758	3 173	6 457 014	2 562	680 246
52.4	Sonstiger Facheinzelhandel (in Verkaufsräumen)	19 527	11 226 744	19 333	9 956 959	5 680	838 149
52.6	Einzelhandel (nicht in Verkaufsräumen)	2 767	1 816 576	2 621	1 318 542	1 160	325 875
H	Gastgewerbe	23 407	5 001 918	23 264	4 069 860	17 563	852 654
I	Verkehr und Nachrichten	11 886	20 516 666	11 142	12 525 923	2 573	695 575

								Systematik-Nr.
Steuerpflichtige Umsätze		Steuerfreie Umsätze						
zu anderen Steuersätzen		zusammen		darunter				
				mit Vorsteuerabzug		ohne Vorsteuerabzug		
Fälle	1 000 €	Fälle	1 000 €	Fälle	1 000 €	Fälle	1 000 €	
7	8	9	10	11	12	13	14	
825	228 560	176	253 780	63	35 559	136	218 221	E
734	228 328	137	241 865	50	30 261	106	211 604	40
15 707	- 487 931	2 465	367 927	1 708	216 909	903	151 017	F
4 850	- 417 027	851	241 467	472	106 476	442	134 991	45.2
5 506	- 57 203	880	72 162	662	62 231	269	9 931	45.3
25 388	- 293 182	15 798	15 477 459	13 189	15 203 161	4 125	274 298	G
4 584	- 15 826	3 678	1 786 689	3 089	1 727 678	1 152	59 011	50
1 919	- 18 709	2 317	1 205 411	2 013	1 157 901	704	47 510	50.1
8 892	- 247 247	6 191	12 966 213	5 601	12 841 952	1 109	124 261	51
3 818	12 990	1 952	325 944	1 684	318 417	363	7 527	51.1
364	2 631	385	361 236	348	320 401	90	40 835	51.2
194	2 630	180	207 759	159	167 989	64	39 770	51.21
511	- 16 664	521	1 403 807	444	1 384 679	126	19 128	51.3
1 265	- 79 899	1 021	2 759 501	945	2 731 035	167	28 467	51.4
1 540	- 163 560	970	5 215 705	894	5 200 949	173	14 756	51.5
106	- 2 661	81	3 997 740	71	3 994 755	23	2 984	51.51
840	- 141 100	411	210 271	368	205 997	82	4 274	51.53
1 195	2 372	1 058	2 549 083	1 017	2 538 686	156	10 397	51.8
11 912	- 30 110	5 929	724 556	4 499	633 530	1 864	91 026	52
1 252	- 2 231	748	87 904	378	82 396	419	5 508	52.1
775	- 2 575	443	32 865	154	29 626	315	3 239	52.11
600	215	298	23 941	185	21 744	127	2 198	52.2
1 762	7 875	537	40 472	420	33 929	144	6 543	52.3
6 952	- 35 938	3 651	395 606	2 934	362 864	1 012	32 742	52.4
837	- 1 537	502	164 019	415	120 606	121	43 414	52.6
4 462	- 1 508	1 190	73 986	331	7 360	903	66 626	H
4 686	59 469	3 651	7 155 649	3 102	6 908 554	1 004	247 095	I

**Noch: 2.4 Umsatzsteuerpflichtige, deren Lieferungen und Leistungen 2007 nach der Besteuerung der Umsätze und ausgewählten Wirtschaftszweigen**

Systematik-Nr.	Wirtschaftszweig	Steuerpflichtige	Lieferungen und Leistungen	Steuerpflichtige Umsätze			
				zu 19%		zu 7 %	
		Anzahl	1 000 €	Fälle	1 000 €	Fälle	1 000 €
		1	2	3	4	5	6
60	Landverkehr; Transport in Rohrfernleitungen	6 170	4 119 301	6 120	3 245 870	2 054	510 440
61	Schifffahrt	1 064	2 980 187	419	205 099	68	43 065
63	Hilfs- und Nebentätig. f. d. Verkehr; Verkehrsverm.	3 248	12 310 915	3 203	8 077 145	373	138 772
63.4	Spedition, sonstige Verkehrsvermittlung	1 912	8 507 829	1 887	6 730 198	133	8 254
64	Nachrichtenübermittlung	1 369	1 020 335	1 365	981 687	76	3 293
J	Kredit- und Versicherungsgewerbe	1 105	667 397	1 099	575 756	176	47 971
K	Grundstücks- u. Wohnungswesen, Verm., Dien.v.U.	70 740	29 875 772	70 293	24 659 140	4 125	373 122
70	Grundstücks- und Wohnungswesen	22 655	7 408 905	22 528	4 360 687	806	91 106
70.2	Verm.u.Verp.v.eig.Grundst., Gebäuden u.Wohnungen	17 316	4 308 288	17 245	2 245 862	621	69 104
71	Vermietg. v. bewegl. Sachen ohne Bedienungspersonal	2 176	2 992 871	2 170	2 683 765	285	20 301
72	Datenverarbeitung und Datenbanken	4 755	3 644 486	4 736	3 382 747	270	9 261
73	Forschung und Entwicklung	759	268 320	738	201 706	111	15 270
74	Erbrg. von wirtschaftlichen Dienstleistungen, ang.	40 395	15 561 190	40 121	14 030 235	2 653	237 184
74.1	Rechts-, Steuer- und Unternehmensberatung usw.	15 473	4 527 183	15 397	3 928 457	998	38 508
74.2	Architektur- und Ingenieurbüros	10 420	3 655 729	10 348	3 255 810	398	21 801
M	Erziehung und Unterricht	2 859	652 176	2 831	378 340	1 230	25 973
N	Gesundheits-, Veterinär- und Sozialwesen	4 868	5 500 258	4 158	870 048	2 531	397 099
O	Erbringung v.sonst.öff.u. pers.Dienstleistungen	20 785	5 479 624	20 070	4 024 716	5 298	411 262
90	Abwasser-, Abfallbeseitigung und sonstige Entsorgung	570	1 225 015	568	1 186 343	64	13 048
92	Kultur, Sport und Unterhaltung	7 556	2 609 379	6 938	1 342 092	3 956	330 953
93	Erbringung von sonstigen Dienstleistungen	12 196	1 482 315	12 138	1 399 546	1 029	36 763

Steuerpflichtige Umsätze		Steuerfreie Umsätze						Systematik-Nr.
zu anderen Steuersätzen		zusammen		darunter				
				mit Vorsteuerabzug		ohne Vorsteuerabzug		
Fälle	1 000 €	Fälle	1 000 €	Fälle	1 000 €	Fälle	1 000 €	
7	8	9	10	11	12	13	14	
2 575	23 698	1 254	278 522	990	253 099	364	25 424	60
72	2 152	781	2 729 700	767	2 715 074	44	14 626	61
1 394	29 165	1 452	4 051 494	1 232	3 859 668	539	191 826	63
750	26 133	797	1 731 867	706	1 712 388	162	19 479	63.4
633	9 809	155	21 930	105	20 118	55	1 812	64
460	29 218	47	14 104	47	14 104	-	-	J
31 546	306 636	9 249	3 898 794	3 567	976 153	6 116	2 922 641	K
5 317	- 55 185	3 942	2 632 725	477	103 037	3 591	2 529 688	70
3 453	18 421	2 713	1 858 827	314	56 454	2 474	1 802 373	70.2
821	- 56 616	319	328 017	232	170 765	117	157 252	71
2 241	25 959	792	187 465	620	180 921	234	6 544	72
381	7 183	136	42 881	88	40 594	58	2 287	73
22 786	385 295	4 060	707 706	2 150	480 836	2 116	226 870	74
9 686	310 451	1 499	224 903	556	123 029	1 013	101 874	74.1
6 467	51 178	977	198 449	600	164 251	427	34 198	74.2
1 505	9 843	799	237 847	92	6 486	741	231 361	M
2 133	36 998	1 658	4 194 714	152	32 073	1 560	4 162 641	N
5 764	6 136	1 661	1 004 707	666	42 829	1 075	961 879	O
321	- 951	105	16 578	72	12 380	38	4 198	90
2 258	- 8 681	900	939 268	338	22 253	618	917 015	92
3 040	12 623	572	19 395	240	7 308	347	12 088	93

## 2.5 Umsatzsteuerpflichtige, deren Lieferungen und Leistungen 2007 und Organkreise nach ausgewählten Wirtschaftszweigen

Systematik-Nr.	Wirtschaftszweig	insgesamt		darunter Organkreise		Anteil der Organkreise an den Steuerpflichtigen des Wirtschaftsbereiches	Anteil der Organkreise an den Lieferungen und Leistungen des Wirtschaftsbereiches
		Steuerpflichtige	Lieferungen und Leistungen	Steuerpflichtige	Lieferungen und Leistungen		
		Anzahl	1 000 €	Anzahl	1 000 €	%	
A - O	Wirtschaftszweige insgesamt	268 524	453 812 672	4 969	193 294 935	1,9	42,6
Au.B	Land- und Forstwirtschaft	11 783	6 128 363	72	•	0,6	•
C	Bergbau und Gewinnung von Steinen und Erden	337	1 995 046	32	725 275	9,5	36,4
D	Verarbeitendes Gewerbe	21 303	212 990 469	1 341	•	6,3	•
DA	Ernährungsgewerbe und Tabakverarbeitung	3 651	25 135 053	154	9 109 124	4,2	36,2
15.1	Schlachten und Fleischverarbeitung	1 364	8 201 186	43	268 164	3,2	3,3
15.7	Herstellung von Futtermitteln	145	3 045 133	6	1 458 909	4,1	47,9
15.8	Sonst. Ernährungsgewerbe (ohne Getränkeherstellung)	1 609	5 359 469	63	2 417 484	3,9	45,1
DB	Textil- und Bekleidungsgewerbe	614	2 952 821	32	1 848 730	5,2	62,6
DD	Holzgewerbe (ohne Herstellung von Möbeln)	1 371	2 357 655	58	1 304 611	4,2	55,3
DE	Papier-, Verlags- und Druckgewerbe	2 300	8 329 562	111	3 359 166	4,8	40,3
21	Papiergewerbe	232	3 734 126	19	1 537 246	8,2	41,2
22	Verlags-, Druckgew., Vervielfält. v. besp. Tontr. usw.	2 068	4 595 436	92	1 821 920	4,4	39,6
DG	Herstellung von chemischen Erzeugnissen	430	15 525 605	42	4 307 990	9,8	27,7
24.1	Herstellung von chemischen Grundstoffen	108	5 122 626	12	1 994 667	11,1	38,9
DH	Herstellung von Gummi- u. Kunststoffwaren	718	11 270 618	82	7 641 357	11,4	67,8
25.1	Herstellung von Gummiwaren	102	6 701 754	13	6 191 629	12,7	92,4
DI	Glasgewerbe, H. v. Keramik, Verarb. v. Steinen u. Erden	1 149	5 253 616	82	2 400 694	7,1	45,7
DJ	Metallerzeug. u. -bearb., H. von Metallerzeugnissen	3 648	24 427 661	261	17 241 585	7,2	70,6
27	Metallerzeugung und -bearbeitung	181	16 380 663	16	14 520 299	8,8	88,6
28	Herstellung von Metallerzeugnissen	3 467	8 046 999	245	2 721 486	7,1	33,8
DK	Maschinenbau	2 211	13 523 610	215	5 440 658	9,7	40,2
DL	H. v. Büromasch., DV-Gerät. u. -Einr.; Elektrotech. usw	2 529	10 271 744	154	3 877 418	6,1	37,7
31	H.v. Geräten der Elektriz.erzg.,-verteilung u.Ä.	535	5 539 161	64	2 499 999	12,0	45,1
DM	Fahrzeugbau	619	89 938 764	54	•	8,7	•
DN	H. v. Möbeln, Schmuck, Musikinstrument. usw; Recycling	1 983	3 078 526	92	637 680	4,6	20,7
E	Energie- und Wasserversorgung	3 181	19 631 934	30	12 346 703	0,9	62,9



**Noch: 2.5 Umsatzsteuerpflichtige, deren Lieferungen und Leistungen 2007 und Organkreise  
nach ausgewählten Wirtschaftszweigen**

Systematik-Nr.	Wirtschaftszweig	insgesamt		darunter Organkreise		Anteil der Organkreise an den Steuerpflichtigen des Wirtschaftsbereiches	Anteil der Organkreise an den Lieferungen und Leistungen des Wirtschaftsbereiches
		Steuerpflichtige	Lieferungen und Leistungen	Steuerpflichtige	Lieferungen und Leistungen		
		Anzahl	1 000 €	Anzahl	1 000 €	%	
40	Energieversorgung	2 989	19 112 454	29	12 309 824	1,0	64,4
F	Baugewerbe	30 000	19 670 482	996	3 386 581	3,3	17,2
45.2	Hoch- und Tiefbau	9 597	11 223 098	485	2 205 535	5,1	19,7
45.3	Bauinstallation	9 273	5 004 975	302	780 546	3,3	15,6
G	Handel, Instandsetzung u.Rep.v.Kfz u.Geb.gütern	66 270	125 702 566	1 472	27 712 639	2,2	22,0
50	Kfz-Handel; Instandhaltg. u. Rep. v. Kfz; Tankstellen	10 833	18 386 892	469	4 638 095	4,3	25,2
50.1	Handel mit Kraftwagen	4 929	11 221 837	322	3 808 460	6,5	33,9
51	Handelsvermittlung u. Großhandel (o. Handel m. Kfz)	20 712	80 393 072	607	17 947 633	2,9	22,3
51.1	Handelsvermittlung	9 963	2 746 443	36	64 385	0,4	2,3
51.2	Gh. mit landw. Grundstoffen und lebenden Tieren	1 401	9 614 507	49	941 659	3,5	9,8
51.21	Gh. mit Getreide, Saatgut und Futtermitteln	493	5 522 949	22	648 134	4,5	11,7
51.3	Gh. mit Nahrungsmitteln, Getränken und Tabakwaren	1 688	18 831 343	89	6 877 847	5,3	36,5
51.4	Großhandel mit Gebrauchs- und Verbrauchsgütern	2 366	12 895 350	112	4 517 536	4,7	35,0
51.5	Gh.m.nicht landw. Halbwaren, Altmat.u.Reststoffen	2 758	25 341 007	177	2 748 699	6,4	10,8
51.51	Gh. m. festen Brennstoffen u. Mineralölerzeugnissen	228	11 388 554	19	593 912	8,3	5,2
51.53	Gh. m. Holz, Baustoff., Anstrichm. u. Sanitärkeramik	1 333	8 040 710	93	1 057 359	7,0	13,2
51.8	Großhandel mit Maschinen, Ausrüstungen u. Zubehör	2 046	9 852 610	130	2 716 630	6,4	27,6
52	Eh.(o.Handel m.Kfz u.Tankst.), Rep.v.Geb.gütern	34 725	26 922 602	396	5 126 911	1,1	19,0
52.1	Einzelhand. m.Waren versch.Art(i.Verkaufsräumen)	4 200	5 110 579	26	243 272	0,6	4,8
52.11	Eh. mit Waren versch. Art, Hauptr. Nahrungsm. usw.	2 768	3 913 260	15	137 839	0,5	3,5
52.2	Fach-Eh.mit Nahrungsmitt. usw.(in Verkaufsräumen)	3 575	1 343 477	28	112 327	0,8	8,4
52.3	Apotheken,Fach-Eh.mit med.Art.usw.(i.Verkaufsr.)	3 176	7 198 758	33	3 158 172	1,0	43,9
52.4	Sonstiger Facheinzelhandel (in Verkaufsräumen)	19 527	11 226 744	283	1 416 462	1,4	12,6
52.6	Einzelhandel (nicht in Verkaufsräumen)	2 767	1 816 576	23	195 871	0,8	10,8
H	Gastgewerbe	23 407	5 001 918	82	316 441	0,4	6,3
I	Verkehr und Nachrichten	11 886	20 516 666	228	5 893 209	1,9	28,7
60	Landverkehr; Transport in Rohrfernleitungen	6 170	4 119 301	108	623 781	1,8	15,1

**Noch: 2.5 Umsatzsteuerpflichtige, deren Lieferungen und Leistungen 2007 und Organkreise  
nach ausgewählten Wirtschaftszweigen**

Systematik-Nr.	Wirtschaftszweig	insgesamt		darunter Organkreise		Anteil der Organkreise an den Steuerpflichtigen des Wirtschaftsbereiches	Anteil der Organkreise an den Lieferungen und Leistungen des Wirtschaftsbereiches
		Steuerpflichtige	Lieferungen und Leistungen	Steuerpflichtige	Lieferungen und Leistungen		
		Anzahl	1 000 €	Anzahl	1 000 €	%	
61	Schifffahrt	1 064	2 980 187	14	377 104	1,3	12,7
63	Hilfs- und Nebentätigk. f. d. Verkehr; Verkehrsverm.	3 248	12 310 915	103	4 799 906	3,2	39,0
63.4	Spedition, sonstige Verkehrsvermittlung	1 912	8 507 829	84	1 955 879	4,4	23,0
64	Nachrichtenübermittlung	1 369	1 020 335	3	92 418	0,2	9,1
J	Kredit- und Versicherungsgewerbe	1 105	667 397	28	273 710	2,5	41,0
K	Grundstücks- u. Wohnungswesen, Verm., Dien.v.U.	70 740	29 875 772	512	2 545 246	0,7	8,5
70	Grundstücks- und Wohnungswesen	22 655	7 408 905	211	991 058	0,9	13,4
70.2	Verm.u.Verp.v.eig.Grundst., Gebäuden u.Wohnungen	17 316	4 308 288	136	433 850	0,8	10,1
71	Vermietg. v. bewegl. Sachen ohne Bedienungspersonal	2 176	2 992 871	37	128 155	1,7	4,3
72	Datenverarbeitung und Datenbanken	4 755	3 644 486	39	221 802	0,8	6,1
73	Forschung und Entwicklung	759	268 320	3	11 823	0,4	4,4
74	Erbrg. von wirtschaftlichen Dienstleistungen, ang.	40 395	15 561 190	222	1 192 407	0,5	7,7
74.1	Rechts-, Steuer- und Unternehmensberatung usw.	15 473	4 527 183	41	125 488	0,3	2,8
74.2	Architektur- und Ingenieurbüros	10 420	3 655 729	68	186 128	0,7	5,1
M	Erziehung und Unterricht	2 859	652 176	11	85 031	0,4	13,0
N	Gesundheits-, Veterinär- und Sozialwesen	4 868	5 500 258	59	1 524 886	1,2	27,7
O	Erbringung v.sonst.öff.u.pers.Dienstleistungen	20 785	5 479 624	106	1 196 098	0,5	21,8
90	Abwasser-, Abfallbeseitigung und sonstige Entsorgung	570	1 225 015	25	211 829	4,4	17,3
92	Kultur, Sport und Unterhaltung	7 556	2 609 379	32	907 400	0,4	34,8
93	Erbringung von sonstigen Dienstleistungen	12 196	1 482 315	47	69 839	0,4	4,7

**2.6 Umsatzsteuerpflichtige, steuerbarer Umsatz und Umsatzsteuer 2007 in den kreisfreien Städten, Landkreisen sowie den kreisangehörigen Städten mit rd. 50 000 u. m. Einwohnern nach zusammengefassten Wirtschaftsbereichen<sup>1)</sup>**

Land Kreisfreie Stadt Landkreis Bezirk Kreisangehörige Stadt	Steuer- pflichtige	Steuerbarer Umsatz		Umsatzsteuer vor Abzug der Vorsteuer	Abziehbare Vorsteuer	Umsatzsteuer- vorauszahlung
		insgesamt	darunter für Lieferungen und Leistungen			
	Anzahl	1 000 €				
Niedersachsen	268 524	500 532 963	453 812 672	65 309 006	58 866 637	6 455 257
Braunschweig, Stadt	7 652	12 481 774	12 032 198	1 662 356	1 333 089	329 456
Salzgitter, Stadt	2 044	10 448 816	9 188 013	1 414 829	1 212 481	202 942
Wolfsburg, Stadt	2 336	•	•	•	•	•
Gifhorn	4 018	3 118 046	2 803 289	472 431	353 312	119 383
Göttingen	7 914	10 616 307	9 520 984	1 371 907	1 181 404	190 705
Goslar	4 760	5 721 211	5 290 885	854 235	712 758	141 537
Helmstedt	1 998	5 157 301	5 133 885	902 691	706 650	196 062
Northeim	4 285	5 232 238	4 528 164	741 241	564 701	176 528
Osterode am Harz	2 427	4 561 211	4 278 106	659 966	599 237	60 839
Peine	3 409	2 814 002	2 680 488	461 430	341 174	120 478
Wolfenbüttel	3 070	•	•	•	•	•
Bez. Braunschweig	43 913	157 784 717	139 383 502	17 922 917	18 646 627	- 721 878
Region Hannover	43 879	97 255 170	84 085 392	13 449 142	11 296 157	2 162 326
dar. Hannover Landeshauptstadt	22 663	76 098 984	63 936 549	10 147 851	8 768 697	1 385 888
Diepholz	8 268	8 410 032	8 017 508	1 232 659	961 556	271 741
Hamelnd-Pyrmont	5 090	5 776 104	5 561 011	840 555	748 239	92 348
Hildesheim	8 535	14 543 810	13 676 121	1 976 229	1 662 341	313 915
Holzminde	2 312	2 771 893	2 579 351	352 888	316 919	36 041
Nienburg (Weser)	3 976	4 225 238	4 065 300	585 224	496 416	88 712
Schaumburg	5 398	8 507 018	7 529 920	1 315 189	986 882	328 332
Bez. Hannover	77 458	141 489 266	125 514 605	19 751 886	16 468 509	3 293 414
Celle	5 910	5 977 102	5 640 797	845 635	704 389	141 376
Cuxhaven	6 113	4 305 667	4 145 438	593 460	472 573	121 439
Harburg	10 648	8 870 178	8 066 496	1 255 591	992 375	263 233
Lüchow-Dannenberg	1 704	1 498 256	1 461 671	194 333	165 961	28 380
Lüneburg	5 954	5 120 011	4 866 606	662 264	536 560	123 836
Osterholz	3 815	2 695 214	2 492 628	411 435	317 044	94 466
Rotenburg (Wümme)	6 093	7 549 743	7 244 052	1 094 659	959 449	135 326
Soltau-Fallingbostel	4 832	7 529 795	7 220 012	1 245 313	1 094 370	151 416
Stade	6 836	6 637 924	6 295 823	849 035	674 080	174 979
Uelzen	3 022	2 604 270	2 503 806	342 934	275 368	67 582
Verden	4 975	7 524 258	6 884 994	927 400	839 974	87 448
Bez. Lüneburg	59 902	60 312 419	56 822 324	8 422 061	7 032 143	1 389 481
Delmenhorst, Stadt	2 222	1 680 242	1 530 272	258 155	178 811	79 350
Emden, Stadt	1 421	1 702 811	1 667 543	238 001	198 458	39 547
Oldenburg (Oldb), Stadt	5 941	11 250 676	10 955 522	1 971 972	1 526 823	445 164
Osnabrück, Stadt	5 765	17 406 579	16 173 948	2 653 847	2 206 052	447 793
Wilhelmshaven, Stadt	2 056	6 766 438	6 304 091	673 019	852 144	- 179 216
Ammerland	4 767	6 558 125	6 018 119	850 193	766 174	84 805
Aurich	6 525	6 274 345	6 011 062	908 933	887 615	21 345
Cloppenburg	6 459	10 037 092	9 481 196	1 201 601	1 075 086	126 621
Emsland	10 997	19 975 100	18 598 832	2 749 056	2 321 634	427 678
Friesland	3 335	2 052 022	1 989 258	318 936	236 579	82 360
Grf. Bentheim	4 625	6 164 470	5 641 600	853 032	740 811	112 289
Leer	5 404	7 053 277	6 899 335	838 707	669 116	169 622
Oldenburg	4 935	4 788 986	4 527 930	641 577	555 269	86 341
Osnabrück	12 016	22 471 573	20 712 477	2 998 616	2 678 686	320 009
Vechta	5 798	12 369 479	11 529 844	1 457 256	1 344 305	113 032
Wesermarsch	2 616	3 124 082	2 837 846	401 985	344 702	57 310
Wittmund	2 369	1 271 267	1 213 367	197 257	137 091	60 190
Bez. Weser-Ems	87 251	140 946 561	132 092 241	19 212 143	16 719 357	2 494 240
Göttingen, Stadt	3 944	6 869 111	5 992 360	828 081	746 476	81 602
Goslar, Stadt	1 518	3 114 501	2 895 222	465 849	409 275	56 574
Peine, Stadt	1 313	1 437 104	1 379 369	228 783	172 406	56 396
Wolfenbüttel, Stadt	1 433	1 275 412	1 248 550	177 701	125 411	52 284
Garbsen, Stadt	1 819	1 728 219	1 613 091	287 426	220 527	66 905
Langenhagen, Stadt	2 063	5 102 915	4 842 946	756 341	609 122	147 203
Hamelnd, Stadt	1 958	2 387 598	2 312 704	344 526	325 106	19 451
Hildesheim, Stadt	3 223	3 840 485	3 615 286	571 856	419 757	152 099
Celle, Stadt	2 543	4 221 220	3 982 573	585 764	502 603	83 236
Cuxhaven, Stadt	1 926	1 893 227	1 809 057	255 126	207 264	48 294
Lüneburg, Hansestadt	2 567	3 333 319	3 163 235	414 420	339 347	75 072
Stade, Stadt	1 549	2 015 650	1 930 224	285 104	219 965	65 141
Lingen (Ems), Stadt	1 734	3 388 874	3 275 994	570 313	399 278	171 061
Nordhorn, Stadt	1 942	2 139 208	2 016 915	321 054	250 001	71 055
Melle, Stadt	1 729	2 242 719	2 078 931	328 490	268 028	60 463

1) Nach dem Gebietsstand 31.12.2007

Steuerbarer Umsatz nach zusammengefassten Wirtschaftsbereichen						Land Kreisfreie Stadt Landkreis Bezirk Kreisangehörige Stadt
Verarbeitendes Gewerbe			Baugewerbe			
Steuer- pflichtige	Steuerbarer Umsatz	Anteil am Gesamtumsatz	Steuer- pflichtige	Steuerbarer Umsatz	Anteil am Gesamtumsatz	
Anzahl	1 000 €	%	Anzahl	1 000 €	%	
21 303	248 114 011	49,6	30 000	19 851 274	4,0	Niedersachsen
548	3 269 412	26,2	552	345 863	2,8	Braunschweig, Stadt
160	•	•	210	126 914	1,2	Salzgitter, Stadt
111	•	•	210	164 302	0,2	Wolfsburg, Stadt
247	•	•	487	254 901	8,2	Gifhorn
677	5 871 722	55,3	697	424 420	4,0	Göttingen
391	2 406 728	42,1	485	239 175	4,2	Goslar
147	394 108	7,6	194	99 243	1,9	Helmstedt
444	2 370 817	45,3	504	309 403	5,9	Northeim
269	2 359 202	51,7	256	104 510	2,3	Osterode am Harz
339	665 629	23,7	442	246 069	8,7	Peine
242	•	•	362	206 922	10,5	Wolfenbüttel
3 575	119 079 811	75,5	4 399	2 521 722	1,6	Bez. Braunschweig
2 829	39 308 511	40,4	4 880	2 280 080	2,3	Region Hannover
1 281	35 651 228	46,8	2 370	1 087 367	1,4	dar.Hannover, Landeshauptstadt
715	2 086 884	24,8	864	446 447	5,3	Diepholz
397	2 566 591	44,4	579	273 363	4,7	Hameln-Pyrmont
816	4 311 183	29,6	1 035	552 127	3,8	Hildesheim
246	1 853 737	66,9	270	119 646	4,3	Holzminde
365	1 581 067	37,4	492	276 003	6,5	Nienburg (Weser)
474	5 883 829	69,2	588	353 351	4,2	Schaumburg
5 842	57 591 802	40,7	8 708	4 301 018	3,0	Bez. Hannover
481	2 088 241	34,9	747	321 105	5,4	Celle
504	1 062 565	24,7	724	439 386	10,2	Cuxhaven
622	1 656 888	18,7	1 263	726 591	8,2	Harburg
147	591 231	39,5	209	87 256	5,8	Lüchow-Dannenberg
485	1 809 549	35,3	666	287 200	5,6	Lüneburg
282	815 551	30,3	460	214 440	8,0	Osterholz
568	1 585 498	21,0	817	605 485	8,0	Rotenburg (Wümme)
336	1 178 400	15,6	622	654 877	8,7	Soltau-Fallingbostel
467	1 499 568	22,6	761	521 068	7,8	Stade
266	764 596	29,4	353	193 561	7,4	Uelzen
453	3 258 073	43,3	627	748 602	9,9	Verden
4 611	16 310 160	27,0	7 249	4 799 571	8,0	Bez. Lüneburg
179	541 033	32,2	257	95 811	5,7	Delmenhorst, Stadt
108	257 719	15,1	118	74 185	4,4	Emden, Stadt
381	1 550 025	13,8	476	491 920	4,4	Oldenburg (Oldb), Stadt
465	7 264 936	41,7	447	995 487	5,7	Osnabrück, Stadt
145	2 739 142	40,5	192	151 703	2,2	Wilhelmshaven, Stadt
384	3 480 464	53,1	658	385 681	5,9	Ammerland
390	2 836 541	45,2	669	517 509	8,2	Aurich
563	4 496 154	44,8	937	571 514	5,7	Cloppenburg
1 026	8 170 782	40,9	1 269	1 642 902	8,2	Emsland
244	669 961	32,6	358	160 435	7,8	Friesland
417	2 297 752	37,3	557	528 173	8,6	Grf. Bentheim
438	840 155	11,9	591	311 480	4,4	Leer
394	1 531 920	32,0	555	238 004	5,0	Oldenburg
1 283	11 628 123	51,7	1 347	1 201 162	5,3	Osnabrück
525	5 019 456	40,6	674	511 813	4,1	Vechta
214	1 613 878	51,7	329	191 489	6,1	Wesermarsch
119	194 196	15,3	210	159 695	12,6	Wittmund
7 275	55 132 238	39,1	9 644	8 228 963	5,8	Bez. Weser-Ems
312	4 509 483	65,6	164	121 704	1,8	Göttingen, Stadt
118	1 058 771	34,0	139	108 318	3,5	Goslar, Stadt
123	277 925	19,3	145	138 894	9,7	Peine, Stadt
111	644 043	50,5	134	107 259	8,4	Wolfenbüttel, Stadt
149	331 663	19,2	195	71 973	4,2	Garbsen, Stadt
167	564 333	11,1	226	171 317	3,4	Langenhagen, Stadt
141	822 827	34,5	172	110 952	4,6	Hameln, Stadt
253	1 264 160	32,9	252	178 870	4,7	Hildesheim, Stadt
205	1 391 836	33,0	239	125 387	3,0	Celle, Stadt
100	579 235	30,6	144	100 307	5,3	Cuxhaven, Stadt
223	1 364 214	40,9	179	117 411	3,5	Lüneburg, Hansestadt
112	479 519	23,8	131	116 258	5,8	Stade, Stadt
131	381 970	11,3	167	321 263	9,5	Lingen (Ems), Stadt
167	543 329	25,4	209	211 342	9,9	Nordhorn, Stadt
219	1 130 934	50,4	184	166 638	7,4	Melle, Stadt

**Noch: 2.6 Umsatzsteuerpflichtige, steuerbarer Umsatz und Umsatzsteuer 2007 in den kreisfreien Städten, Landkreisen sowie den kreisangehörigen Städten mit rd. 50 000 u. m. Einwohnern nach zusammengefassten Wirtschaftsbereichen<sup>1)</sup>**

Land Kreisfreie Stadt Landkreis Bezirk Kreisangehörige Stadt	Steuerbarer Umsatz nach zusammengefassten Wirtschaftsbereichen					
	Handel			übrige Wirtschaftsbereiche		
	Steuer- pflichtige	Steuerbarer Umsatz	Anteil am Gesamtumsatz	Steuer- pflichtige	Steuerbarer Umsatz	Anteil am Gesamtumsatz
	Anzahl	1 000 €	%	Anzahl	1 000 €	%
<b>Niedersachsen</b>	<b>66 270</b>	<b>136 000 756</b>	<b>27,2</b>	<b>150 951</b>	<b>96 566 922</b>	<b>19,3</b>
Braunschweig, Stadt	1 830	3 731 730	29,9	4 722	5 134 769	41,1
Salzgitter, Stadt	577	555 976	5,3	1 097	•	•
Wolfsburg, Stadt	594	1 336 683	1,4	1 421	3 783 853	4,0
Gifhorn	975	946 268	30,3	2 309	•	•
Göttingen	1 942	2 400 606	22,6	4 598	1 919 559	18,1
Goslar	1 227	2 267 666	39,6	2 657	807 642	14,1
Helmstedt	513	660 196	12,8	1 144	4 003 754	77,6
Northeim	1 157	1 573 646	30,1	2 180	978 372	18,7
Osterode am Harz	671	768 825	16,9	1 231	1 328 674	29,1
Peine	850	1 036 003	36,8	1 778	866 301	30,8
Wolfenbüttel	756	482 488	24,5	1 710	•	•
<b>Bez. Braunschweig</b>	<b>11 092</b>	<b>15 760 086</b>	<b>10,0</b>	<b>24 847</b>	<b>20 423 098</b>	<b>12,9</b>
Region Hannover	9 912	32 926 026	33,9	26 258	22 740 553	23,4
dar.Hannover, Landeshauptstadt	4 831	21 174 521	27,8	14 181	18 185 868	23,9
Diepholz	2 166	3 629 554	43,2	4 523	2 247 147	26,7
Hameln-Pyrmont	1 342	1 300 292	22,5	2 772	1 635 858	28,3
Hildesheim	2 088	7 633 795	52,5	4 596	2 046 705	14,1
Holzminde	576	486 370	17,5	1 220	312 140	11,3
Nienburg (Weser)	966	1 514 241	35,8	2 153	853 927	20,2
Schaumburg	1 367	1 356 319	15,9	2 969	913 519	10,7
<b>Bez. Hannover</b>	<b>18 417</b>	<b>48 846 597</b>	<b>34,5</b>	<b>44 491</b>	<b>30 749 849</b>	<b>21,7</b>
Celle	1 572	1 929 794	32,3	3 110	1 637 962	27,4
Cuxhaven	1 466	1 634 893	38,0	3 419	1 168 823	27,1
Harburg	2 676	4 644 688	52,4	6 087	1 842 011	20,8
Lüchow-Dannenberg	427	607 111	40,5	921	212 658	14,2
Lüneburg	1 362	1 787 390	34,9	3 441	1 235 872	24,1
Osterholz	981	1 108 281	41,1	2 092	556 942	20,7
Rotenburg (Wümme)	1 525	3 820 626	50,6	3 183	1 538 134	20,4
Soltau-Fallingb.ostel	1 250	4 653 644	61,8	2 624	1 042 874	13,8
Stade	1 603	2 656 036	40,0	4 005	1 961 252	29,5
Uelzen	807	1 185 353	45,5	1 596	460 760	17,7
Verden	1 173	2 340 269	31,1	2 722	1 177 314	15,6
<b>Bez. Lüneburg</b>	<b>14 842</b>	<b>26 368 085</b>	<b>43,7</b>	<b>33 200</b>	<b>12 834 603</b>	<b>21,3</b>
Delmenhorst, Stadt	647	571 958	34,0	1 139	471 440	28,1
Emden, Stadt	344	511 815	30,1	851	859 092	50,5
Oldenburg (Oldb), Stadt	1 352	2 731 112	24,3	3 732	6 477 619	57,6
Osnabrück, Stadt	1 369	5 386 957	30,9	3 484	3 759 199	21,6
Wilhelmshaven, Stadt	532	3 012 899	44,5	1 187	862 694	12,7
Ammerland	1 289	1 865 839	28,5	2 436	826 141	12,6
Aurich	1 485	1 670 093	26,6	3 981	1 250 202	19,9
Cloppenburg	1 660	3 095 893	30,8	3 299	1 873 531	18,7
Emsland	2 620	5 716 688	28,6	6 082	4 444 728	22,3
Friesland	893	658 326	32,1	1 840	563 300	27,5
Grf. Bentheim	1 424	2 142 203	34,8	2 227	1 196 342	19,4
Leer	1 352	3 257 976	46,2	3 023	2 643 666	37,5
Oldenburg	1 285	2 040 912	42,6	2 701	978 150	20,4
Osnabrück	3 100	7 260 856	32,3	6 286	2 381 432	10,6
Vechta	1 431	4 160 403	33,6	3 168	2 677 807	21,6
Wesermarsch	628	449 362	14,4	1 445	869 353	27,8
Wittmund	508	492 696	38,8	1 532	424 680	33,4
<b>Bez. Weser-Ems</b>	<b>21 919</b>	<b>45 025 987</b>	<b>31,9</b>	<b>48 413</b>	<b>32 559 373</b>	<b>23,1</b>
Göttingen, Stadt	907	962 968	14,0	2 561	1 274 956	18,6
Goslar, Stadt	423	1 640 069	52,7	838	307 343	9,9
Peine, Stadt	335	624 098	43,4	710	396 187	27,6
Wolfenbüttel, Stadt	360	263 263	20,6	828	260 847	20,5
Garbsen, Stadt	493	924 980	53,5	982	399 603	23,1
Langenhagen, Stadt	526	3 480 529	68,2	1 144	886 736	17,4
Hameln, Stadt	525	578 119	24,2	1 120	875 700	36,7
Hildesheim, Stadt	766	1 265 057	32,9	1 952	1 132 398	29,5
Celle, Stadt	749	1 434 694	34,0	1 350	1 269 303	30,1
Cuxhaven, Stadt	431	558 984	29,5	1 251	654 701	34,6
Lüneburg, Hansestadt	617	1 081 579	32,4	1 548	770 115	23,1
Stade, Stadt	377	823 364	40,8	929	596 509	29,6
Lingen (Ems), Stadt	448	1 177 433	34,7	988	1 508 208	44,5
Nordhorn, Stadt	606	878 018	41,0	960	506 519	23,7
Melle, Stadt	458	579 393	25,8	868	365 754	16,3

1) Nach dem Gebietsstand 31.12.2007

## 2.7. Steuerbarer Umsatz 2007, Umsatz der Unternehmen mit britischer Rechtsform nach Wirtschaftsabschnitten<sup>1)</sup>

Systematik Nr.	Wirtschaftszweig	Steuer- pflichtige	Steuerbarer Umsatz		darunter Steuerbarer Umsatz der Unternehmen mit brit. Rechtsform			Anteil Steuer- pflichtige	Anteil am Steuer- baren Umsatz insgesamt
			insgesamt	darunter für Lieferungen und Leistungen	Steuer- pflichtige	insgesamt	darunter für Lieferungen und Leistungen		
		Anzahl	1 000 €		Anzahl	1 000 €		%	
Niedersachsen									
A - O Wirtschaftszweige insgesamt		268 524	500 532 963	453 812 672	3 939	31 904 230	24 300 608	1,5	6,4
D	Verarbeitendes Gewerbe	21 303	248 114 011	212 990 469	272	14 378 217	9 969 661	1,3	5,8
F	Baugewerbe	30 000	19 851 274	19 670 482	1 073	232 780	225 725	3,6	1,2
G	Handel; Instandhalt. u. Rep. v. Kfz u. Gebrauchsgütern	66 270	136 000 756	125 702 566	1 087	14 484 204	11 487 445	1,6	10,7
H	Gastgewerbe	23 407	5 020 844	5 001 918	94	21 556	21 373	0,4	0,4
I	Verkehr und Nachrichtenübermittlung	11 886	20 732 869	20 516 666	249	421 702	349 907	2,1	2,0
K	Grundst. -, Wohnungswesen, Vermietung bewegl. Sachen usw.	70 740	30 298 609	29 875 772	961	2 288 507	2 172 384	1,4	7,6
O	Erbringung sonst. öff. u. persönl. Dienstleistungen	20 785	5 515 487	5 479 624	137	42 683	39 834	0,7	0,8
	Übrige Wirtschaftsbereiche	24 133	34 999 113	34 575 175	66	34 582	34 279	0,3	0,1
Region Hannover									
A - O Wirtschaftszweige insgesamt		43 879	97 255 170	84 085 392	3 939	31 904 230	24 300 608	9,0	32,8
D	Verarbeitendes Gewerbe	2 829	39 308 511	30 894 341	272	14 378 217	9 969 661	9,6	36,6
F	Baugewerbe	4 880	2 280 080	2 263 984	1 073	232 780	225 725	22,0	10,2
G	Handel; Instandhalt. u. Rep. v. Kfz u. Gebrauchsgütern	9 912	32 926 026	28 474 533	1 087	14 484 204	11 487 445	11,0	44,0
H	Gastgewerbe	3 325	908 828	905 943	94	21 556	21 373	2,8	2,4
I	Verkehr und Nachrichtenübermittlung	2 044	4 811 534	4 728 155	249	421 702	349 907	12,2	8,8
K	Grundst. -, Wohnungswesen, Vermietung bewegl. Sachen usw.	14 376	9 945 352	9 780 251	961	2 288 507	2 172 384	6,7	23,0
O	Erbringung sonst. öff. u. persönl. Dienstleistungen	3 953	1 928 785	1 914 944	137	42 683	39 834	3,5	2,2
	Übrige Wirtschaftsbereiche	2 560	5 146 054	5 123 241	66	34 582	34 279	2,6	0,7
Hannover, Landeshauptstadt									
A - O Wirtschaftszweige insgesamt		22 663	76 098 984	63 936 549	3 939	31 904 230	24 300 608	17,4	41,9
D	Verarbeitendes Gewerbe	1 281	35 651 228	27 514 582	272	14 378 217	9 969 661	21,2	40,3
F	Baugewerbe	2 370	1 087 367	1 078 051	1 073	232 780	225 725	45,3	21,4
G	Handel; Instandhalt. u. Rep. v. Kfz u. Gebrauchsgütern	4 831	21 174 521	17 410 532	1 087	14 484 204	11 487 445	22,5	68,4
H	Gastgewerbe	1 795	461 875	460 306	94	21 556	21 373	5,2	4,7
I	Verkehr und Nachrichtenübermittlung	1 058	3 907 278	3 826 789	249	421 702	349 907	23,5	10,8
K	Grundst. -, Wohnungswesen, Vermietung bewegl. Sachen usw.	7 970	8 004 629	7 858 916	961	2 288 507	2 172 384	12,1	28,6
O	Erbringung sonst. öff. u. persönl. Dienstleistungen	2 212	1 628 253	1 616 777	137	42 683	39 834	6,2	2,6
	Übrige Wirtschaftsbereiche	1 146	4 183 833	4 170 596	66	34 582	34 279	5,8	0,8

<sup>1)</sup> Siehe Erklärung im Vorwort Seite 9 "Unternehmen mit ausländischer Rechtsform".