

L IV 1.1 j / 04

Umsätze und ihre Besteuerung

Ergebnisse der Umsatzsteuerstatistik 2004
Zusammenfassende Übersichten



Niedersachsen

Zeichenerklärung

— = Nichts

• = Zahlenwert aus Geheimhaltungsgründen nicht veröffentlicht

x = Nachweis ist nicht sinnvoll, unmöglich, oder Fragestellung trifft nicht zu

Verantwortlich für diese Veröffentlichung:

Dr. Dirk Soyka
Udo Schacht

Referatsleiter
Hauptsachbearbeiter

Tel. (05 11) 98 98 – 32 25
Tel. (05 11) 98 98 – 32 19

Auskünfte:

Zentrale Informationsstelle

Tel. (05 11) 98 98 – 11 34
Fax (05 11) 98 98 – 41 32

Herausgeber: Niedersächsisches Landesamt für Statistik (NLS)

Zu beziehen durch: NLS - Schriftenvertrieb -

Postfach 91 07 64, 30427 Hannover

Göttinger Chaussee 76, 30453 Hannover

Tel. (05 11) 98 98 – 31 66, Fax (05 11) 98 98 – 41 33

E-Mail: vertrieb@nls.niedersachsen.de

Internet: www.nls.niedersachsen.de

Erschienen im Mai 2006

© Niedersächsisches Landesamt für Statistik, Hannover 2006. Für nichtgewerbliche Zwecke sind Vervielfältigung und unentgeltliche Verbreitung, auch auszugsweise, mit Quellenangabe gestattet. Die Verbreitung, auch auszugsweise, über elektronische Systeme/Datenträger bedarf der vorherigen Zustimmung. Alle übrigen Rechte bleiben vorbehalten.

Inhalt

Textteil	Seite
Vorbemerkungen.....	4

Tabellen und Grafiken:

1.1	Steuerpflichtige nach Wirtschaftsabschnitten, Größenklassen der Lieferungen und Leistungen, Rechtsform und Besteuerungsart	12
1.2	Lieferungen und Leistungen nach Wirtschaftsabschnitten, Größenklassen der Lieferungen und Leistungen, Rechtsform und Besteuerungsart	14
1.3	Steuerpflichtige und Lieferungen und Leistungen 2004 nach nach Wirtschaftszweigen	16
1.4.	Steuerpflichtige und Lieferungen und Leistungen 2004 nach Größenklassen	16
1.5	Steuerpflichtige und Lieferungen und Leistungen 2004 nach Rechtsform.....	16
1.6	Steuerpflichtige und deren Lieferungen und Leistungen 2004 nach Rechtsform und Größenklassen.....	18
1.7	Lieferungen und Leistungen 2004 nach Rechtsform und Größenklassen	19
1.8	Steuerpflichtige 2004 nach Wirtschaftszweigen und Größenklassen	20
1.9	Lieferungen und Leistungen 2004 nach Wirtschaftszweigen und Größenklassen	21
2.1	Steuerpflichtige, deren steuerbarer Umsatz und Umsatzsteuer 2004 nach ausgewählten Wirtschaftszweigen.....	22
2.2	Steuerpflichtige und deren Lieferungen und Leistungen 2004 nach ausgewählten Wirtschaftszweigen und Umsatzgrößenklassen	24
2.3	Steuerpflichtige, deren Lieferungen und Leistungen 2004 nach Rechtsformen und ausgewählten Wirtschaftszweigen	28
2.4	Steuerpflichtige, deren Lieferungen und Leistungen 2004 nach der Besteuerung der Umsätze und ausgewählten Wirtschaftszweigen	30
2.5	Steuerpflichtige; deren Lieferungen und Leistungen 2004 und Organkreise nach ausgewählten Wirtschaftszweigen	34
2.6	Umsatzsteuerpflichtige, steuerbarer Umsatz und Umsatzsteuer 2004 in regionaler Gliederung und Städte mit rd. 50 000 u. m. Einwohnern nach zusammengefassten Wirtschaftsbereichen	36

Vorbemerkungen

1. Grundlagen der Umsatzsteuerstatistik

1.1 Steuerrechtliche Begriffe

Steuerpflichtige

Als Umsatzsteuerpflichtige gelten Unternehmer in der steuerrechtlichen Definition des § 2 Abs. 1 Umsatzsteuergesetz (UStG). Danach ist Unternehmer, wer eine gewerbliche oder berufliche Tätigkeit selbstständig und nachhaltig zur Erzielung von Einnahmen ausübt, auch wenn die Gewinnabsicht fehlt oder eine Personenvereinigung nur ihren Mitgliedern gegenüber tätig wird.

Die Körperschaften des öffentlichen Rechts sind nur im Rahmen ihrer Betriebe gewerblicher Art und ihrer land- oder forstwirtschaftlichen Betriebe gewerblich oder beruflich tätig.

Alle Umsätze werden am Hauptsitz des Unternehmens erfasst und statistisch auch nur dort nachgewiesen. Etwa vorhandene Zweigniederlassungen (Filialen, bei Organisations Tochterunternehmen) bilden steuerrechtlich eine Einheit mit dem Hauptunternehmen. Das bedeutet auch, dass in Niedersachsen nur Umsätze von Unternehmen nachgewiesen werden, die ihren Sitz in Niedersachsen haben. Beispielsweise werden die niedersächsischen Umsätze von Einzelhandelsketten, die ihren Sitz in einem anderen Bundesland haben, vollständig dort verbucht. Gleiches gilt für die Regionalergebnisse innerhalb Niedersachsens.

Nichtselbstständig im Sinne des Umsatzsteuergesetzes sind juristische Personen des bürgerlichen Rechts, wenn sie nach dem Gesamtbild der tatsächlichen Verhältnisse finanziell, wirtschaftlich und organisatorisch in ein Unternehmen eingegliedert sind (Organgesellschaft gem. § 2 Abs. 2 UStG). Organgesellschaften bilden zusammen mit dem Organträger einen Organkreis. Steuerbar sind lediglich die Außenumsätze des Organkreises, die vom Organträger zu versteuern sind.

Aus statistischer Sicht kann die Zuordnung des Organkreises zu einem Wirtschaftszweig problematisch sein, wenn die Organgesellschaften unterschiedliche wirtschaftliche Schwerpunkte haben.

Steuerbarer Umsatz

Der Umsatzsteuer unterliegen die folgenden Umsätze (§ 1 Abs. 1 UStG):

I. Lieferungen und Leistungen

- (1) die Lieferungen und sonstigen Leistungen, die ein Unternehmer im Inland gegen Entgelt im Rahmen seines Unternehmens ausführt;
- (2) der Eigenverbrauch im Inland, der insbesondere dann vorliegt, wenn ein Unternehmer für außerhalb seines Unternehmens liegende Zwecke Gegenstände aus seinem Unternehmen entnimmt;
- (3) die Lieferungen und sonstigen Leistungen, die Körperschaften und Personenvereinigungen u. dgl. unentgeltlich an ihre Anteilseigner, Gesellschafter, Mitglieder, Teilhaber usw. ausführen;

II. Innergemeinschaftliche Erwerbe

der innergemeinschaftliche Erwerb im Inland gegen Entgelt;

III. Einfuhr aus einem Drittland

die Einfuhr von Gegenständen aus dem Drittlandsgebiet (Länder außerhalb der Europäischen Union) in das Inland (Einfuhrumsatzsteuer). Die Einfuhrumsatzsteuer ist nicht Bestandteil der Umsatzsteuerstatistik.

An die Stelle der bisherigen Einfuhrumsatzsteuer, die nur noch bei Lieferungen aus Drittstaaten erhoben wird, tritt im innergemeinschaftlichen Warenverkehr als neuer Umsatzsteuertatbestand der *innergemeinschaftliche Erwerb*. Ein innergemeinschaftlicher Erwerb ist grundsätzlich gegeben, wenn ein Unternehmer oder eine juristische Person von einem anderen Unternehmer einen Gegenstand erwirbt und dieser Gegenstand vom Gebiet eines anderen EU-Mitgliedstaates in das Inland gelangt. Seit der Einführung des Europäischen Binnenmarktes am 1. Januar 1993 gehört der innergemeinschaftliche Erwerb zu den steuerbaren Umsätzen (vgl. Abschnitt 1.2). Deshalb werden die unter Ziffer I genannten Umsätze als „Lieferungen und Leistungen“ bezeichnet. Nur diese Umsätze sind mit dem bis zur Umsatzsteuerstatistik 1992 verwendeten Begriff der „steuerbaren Umsätze“ vergleichbar.

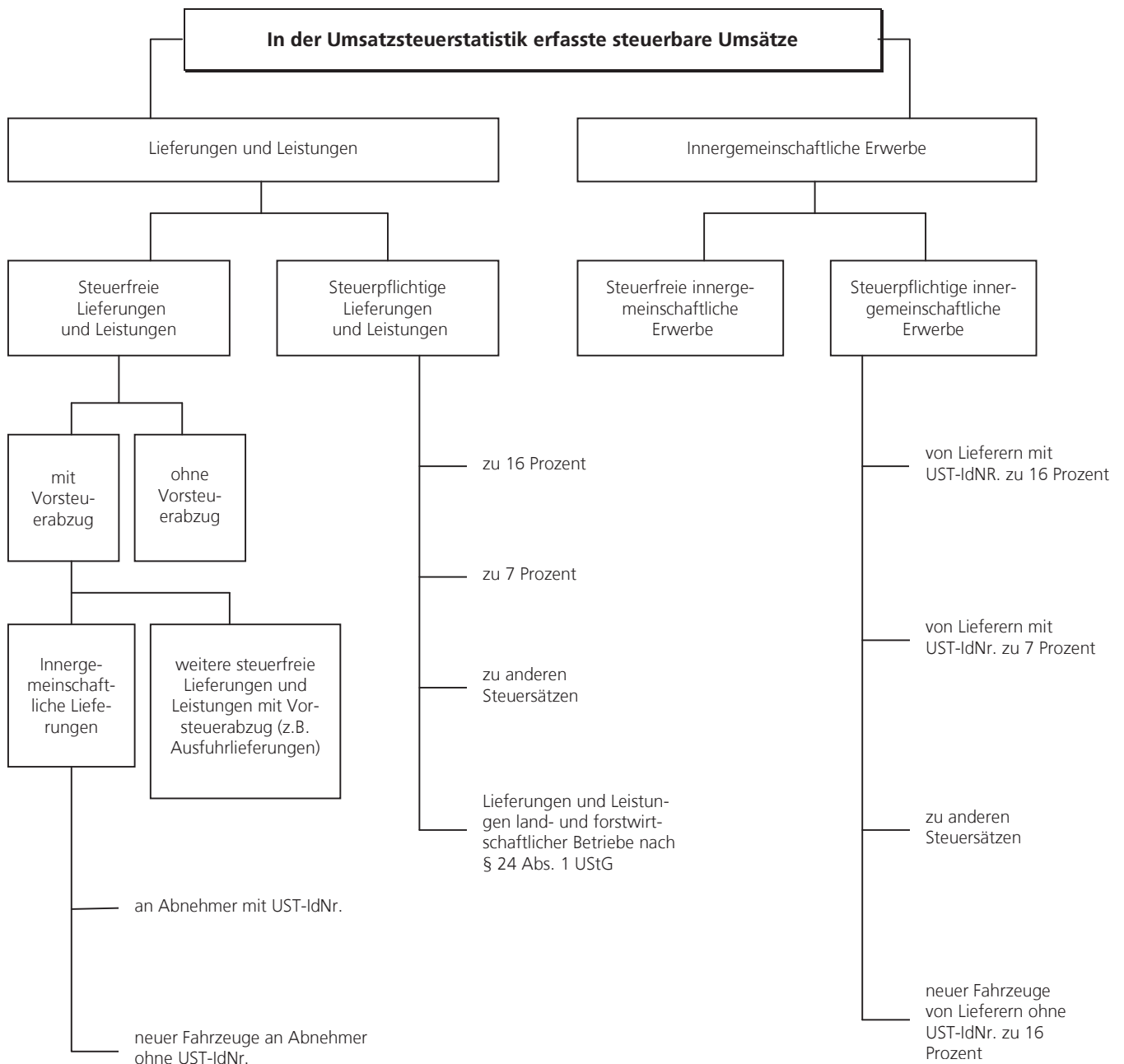
Steuerbefreiungen (steuerfreie Umsätze)

Bei den Steuerbefreiungen (§ 4 Nr. 1 bis 28; § 25 Abs. 2 UStG) wird zwischen Umsätzen, bei denen ausdrücklich ein *Recht auf Vorsteuerabzug* besteht und solchen ohne Recht auf Vorsteuerabzug unterschieden.

Steuerfrei mit Vorsteuerabzug sind beispielsweise Ausfuhrlieferungen und Lohnveredelungen für ausländische Auftraggeber, die innergemeinschaftlichen Lieferungen, Umsätze für die Seeschifffahrt und die Luftfahrt, der grenzüberschreitende Güterverkehr, Reiseleistungen au-

Berhalb des Gebietes der Europäischen Wirtschafts-
gemeinschaft.
Kein Recht auf Vorsteuerabzug besteht bei Geld-, Kredit-
und Wertpapierumsätzen, Vermietung und Verpachtung

von Grundstücken, Umsätzen, die anderen umsatzbezo-
genen Verkehrsteuern wie Grunderwerb-, Wett- u. Lot-
terie-, oder Versicherungssteuer unterliegen sowie be-
stimmte Leistungen des Gesundheits- und Sozialwesens.



UST-IdNr. = Umsatzsteuer-Identifikationsnummer (Kennnummer der umsatzsteuerpflichtigen Unternehmen in der EU)

Bemessungsgrundlage

Der Umsatz bemisst sich

- bei Lieferungen, sonstigen Leistungen und innergemeinschaftlichen Erwerben im Allgemeinen nach dem Entgelt (§ 10 Abs. 1 UStG);
- beim Eigenverbrauch sowie bei unentgeltlichen Leistungen nach dem Einkaufspreis bzw. den Selbstkosten, den entstandenen Kosten oder den Aufwendungen (§ 10 Abs. 4 UStG);
- bei der Einfuhr nach dem Wert des eingeführten Gegenstandes zuzüglich Eingangsabgaben und Verbrauchsteuern (§ 11 UStG).

Die Umsatzsteuer ist grundsätzlich nach *vereinbarten* Entgelten (Sollbesteuerung) zu berechnen (§ 16 Abs. 1 UStG). Dies bedeutet, dass die Versteuerung des Umsatzes zum Zeitpunkt des Bewirkens der Leistung und nicht zum Zeitpunkt der Rechnungserteilung bzw. -bezahlung erfolgt. Die Steuer selbst gehört nicht zur Bemessungsgrundlage.

Die Steuerberechnung nach *vereinnahmten* Entgelten (Ist-Besteuerung) kann auf Antrag solchen Unternehmen gestattet werden, deren Gesamtumsatz im Vorjahr nicht mehr als 125 000 € betragen hat, oder die von der Buchführungspflicht befreit sind; auch den Angehörigen freier Berufe steht diese Möglichkeit offen (§ 20 UStG).

Steuersätze

Die Umsatzsteuer für steuerpflichtige Umsätze beträgt seit dem 1.4.1998 16 % (allgemeiner Steuersatz) der Bemessungsgrundlage (§ 12 Abs. 1 UStG). Sie ermäßigt sich für eine Reihe von Umsätzen (§ 12 Abs. 2 UStG) auf 7 %, z.B. für die Lieferungen, den Eigenverbrauch, die Einfuhr und den innergemeinschaftlichen Erwerb von land- und forstwirtschaftlichen Erzeugnissen, Futtermitteln, Lebensmitteln, Waren des Buchhandels und Erzeugnissen des grafischen Gewerbes, Kunstgegenständen und Sammlungen; für bestimmte Leistungen kultureller und unterhaltender Art; für die Leistungen gemeinnütziger, mildtätiger und kirchlicher Einrichtungen; für die Personenbeförderung mit bestimmten Beförderungsmitteln.

Besondere Regelungen gelten für die im Rahmen eines land- und forstwirtschaftlichen Betriebes ausgeführten Umsätze (Besteuerung nach *Durchschnittssätzen* gem. § 24 UStG). Die Steuersätze betragen für die in der Vorschrift im Einzelnen aufgeführten Lieferungen und den Eigenverbrauch entweder 5%, 9% oder 16 %. Daneben besteht für den Unternehmer ein Optionsrecht, seine

Umsätze nach den allgemeinen Vorschriften, d.h. nach den Regelsteuersätzen zu versteuern.

Für den größten Teil der land- und forstwirtschaftlichen Umsätze werden Steuern in gleicher Höhe festgesetzt wie die diesen Umsätzen zuzurechnenden Vorsteuern (Vorsteuerpauschale), sodass keine Zahlungsverpflichtung entsteht, während die Leistungsempfänger die ihnen in Rechnung gestellte Umsatzsteuer als Vorsteuer geltend machen können.

Vorsteuerabzug

Kernstück des Mehrwertsteuersystems ist der Vorsteuerabzug. Der Unternehmer kann die ihm im Geschäftsverkehr von anderen Unternehmen gesondert in Rechnung gestellte Umsatzsteuer als Vorsteuerbetrag von seiner Steuerschuld absetzen. Dadurch wird gewährleistet, dass der Preis z.B. einer Ware nicht von der unterschiedlichen Anzahl der jeweils durchlaufenden Produktions- und Absatzstufen kumulativ belastet wird. Besteuert wird folglich nur der Mehrwert. Zu den abziehbaren Vorsteuern zählt auch die entrichtete Einfuhrumsatzsteuer auf Importe, die Unternehmenszwecken dienen sowie die Steuern für den innergemeinschaftlichen Erwerb von Gegenständen für das Unternehmen. Zur Vereinfachung des Besteuerungsverfahrens können die abziehbaren Vorsteuerbeträge für bestimmte Berufs- und Gewerbezweige nach allgemeinen Durchschnittssätzen (v.H. - Sätze auf die getätigten Umsätze) errechnet werden (§ 23 UStG).

Kleinunternehmer

Eine Sonderregelung sieht das Umsatzsteuerrecht für sogen. *Kleinunternehmer* vor. Von ihnen wird die geschuldete Umsatzsteuer nicht erhoben, wenn der nach vereinnahmten Entgelten bemessene Gesamtumsatz (zuzüglich der darauf entfallenden Steuer, abzüglich der darin enthaltenen Umsätze von Wirtschaftsgütern des Anlagevermögens) im vorangegangenen Kalenderjahr 17 500 € nicht überstiegen hat und im laufenden Jahr 50 000 € voraussichtlich nicht übersteigen wird (§ 19 Abs. 1 UStG). Diese Kleinunternehmer sind dann nicht berechtigt, die ihnen in Rechnung gestellten Vorsteuerbeträge in Abzug zu bringen. Ein Verzicht auf die Steuerbefreiung ist gem. § 19 Abs. 2 UStG allerdings möglich.

Umsatzsteuer-Voranmeldung

Der Unternehmer hat im Vorgriff auf die Jahresveranlagung für den Voranmeldungszeitraum eine Voranmeldung abzugeben und eine Umsatzsteuer-Vorauszahlung zu leisten. Hat die Steuer für das vorangegangene Kalenderjahr mehr als 6 136 € betragen, gilt als Voranmel-

dungszeitraum der Kalendermonat, sonst das Kalendervierteljahr (§ 18 UStG). Bei Vorjahressteuern von weniger als 512 € kann der Steuerpflichtige von der Abgabe der Voranmeldungen und Entrichtung der Vorauszahlungen befreit werden. Die im Rahmen der Umsatzsteuerstatistik ermittelte Vorauszahlung enthält nicht die Steuer auf die Einfuhr von Gegenständen in das deutsche Zollgebiet (Einfuhrumsatzsteuer).

1.2 Änderungen im Umsatzsteuerrecht nach Einführung des EU-Binnenmarktes

Die mit dem Gesetz zur Anpassung des Umsatzsteuergesetzes und anderer Rechtsvorschriften an den EU-Binnenmarkt verbundenen Regelungen haben sich erstmals in den Ergebnissen der Umsatzsteuerstatistik 1994 niedergeschlagen. Die wesentlichen Änderungen, die besonders bei einem längerfristigen Statistikvergleich berücksichtigt werden sollten, sind:

- (1) Beseitigung der Steuergrenzen und Grenzkontrollen:
Seit dem 1. Januar 1993 sind innergemeinschaftlich die steuerlichen Grenzen im Bereich der Umsatzsteuer weggefallen. Einfuhrumsatzsteuer wird für den innergemeinschaftlichen Warenverkehr ebenfalls nicht mehr erhoben.
- (2) Ursprungslandprinzip für private Verbraucher:
Der private Verbraucher kann jetzt ohne wert- und mengenmäßige Beschränkungen Waren für seinen persönlichen Bedarf aus jedem anderen EU Mitgliedstaat einführen.
- (3) Bestimmungslandprinzip für Warenverkehr zwischen Unternehmen und bei Lieferungen neuer Fahrzeuge:
Der innergemeinschaftliche grenzüberschreitende Warenverkehr zwischen Unternehmen erfolgt weiterhin ohne umsatzsteuerliche Belastung. An die Stelle der bisherigen Besteuerung der Einfuhr tritt jetzt die Besteuerung des innergemeinschaftlichen Erwerbs von Gegenständen im Bestimmungsland. Dieses Prinzip gilt auch bei innergemeinschaftlichen Lieferungen von neuen Fahrzeugen.
- (4) Warenverkehr mit Drittstaaten:
Die Besteuerung bei der Einfuhr und die Steuerbefreiung bei der Ausfuhr werden grundsätzlich auf den Warenverkehr mit Drittstaaten beschränkt.
- (5) Lieferungen an steuerbefreite Unternehmer:
Bei innergemeinschaftlichen Lieferungen an steuerbefreite Unternehmer, wie Kleinunternehmer, Land- und Forstwirte und nicht steuerpflichtige juristische Personen, erfolgt eine Besteuerung grundsätzlich im Bestimmungsland.

- (6) Steuerentlastung im Ursprungsland:
Soweit bei einer innergemeinschaftlichen Lieferung eine Besteuerung in einem anderen EU-Mitgliedstaat (Bestimmungsland) erfolgt, werden diese Lieferungen im Ursprungsland von der Steuer entlastet.
- (7) Grenzüberschreitende Güterbeförderungen:
Diese waren früher steuerbefreit. Innergemeinschaftliche Güterbeförderungen werden jetzt grundsätzlich am Abgangsort besteuert. Hat der Leistungsempfänger in einem anderen Mitgliedstaat eine Umsatzsteuer- Identifikationsnummer, so ist die Güterbeförderung grundsätzlich dort zu besteuern.

1.3 Gesetzliche Grundlagen

Grundlage für die Durchführung der Umsatzsteuerstatistik 2004 ist das

- Gesetz über Steuerstatistiken (StStatG) Artikel 35 Jahressteuergesetz 1996 vom 11. Oktober 1995 (BGBl. S. 1250) zuletzt geändert durch Artikel 4 Abs.20 des Gesetzes vom 22. September 2005 (BGBl. I S. 2809).

in Verbindung mit dem

- Gesetz über die Statistik für Bundeszwecke (BStatG) vom 22. Januar 1987 (BGBl. I S. 462, 565), zuletzt geändert durch Artikel 2 des Gesetzes vom 9. Juni 2005 (BGBl. I S.1534).

Für die Erfassung und Besteuerung der Umsätze und Innergemeinschaftlichen Erwerbe sind folgende Gesetze, Verordnungen und Richtlinien maßgebend:

- Umsatzsteuergesetz (UStG) in der Fassung der Bekanntmachung vom 9. Juni 1999 (BGBl. I S. 1270) und dazu durchgeführte Änderungen.
- Umsatzsteuer-Durchführungsverordnung (UStDV) in der Fassung der Bekanntmachung vom 9. Juni 1999 (BGBl. I S. 1308) und dazu durchgeführte Änderungen.
- Umsatzsteuer-Richtlinien 2000 (UStR 2000) vom 10. Dezember 1999 (BStBl. I Sondernummer 2).

Maßgeblich für die Umsatzsteuerstatistik 2004 ist die im Erhebungsjahr geltende Fassung der Gesetze.

2. Durchführung der Statistik

Bis zum Berichtsjahr 1996 wurde die Umsatzsteuerstatistik alle zwei Jahre durchgeführt, seitdem jährlich. Da die Angaben der Voranmeldungen ausgewertet werden und

nicht die der Jahresveranlagung, kann die Umsatzsteuerstatistik bereits rd. 1 Jahr nach Ende des Berichtsjahres Ergebnisse vorlegen.

2.1 Erhebungseinheit

Als Erhebungseinheit der Statistik gilt das steuerpflichtige Unternehmen, wie es im § 2 des Umsatzsteuergesetzes definiert ist. Gehören zu einem Unternehmen mehrere örtliche Einheiten (z.B. Zweigniederlassungen oder Organgesellschaften), so bilden diese steuerrechtlich mit dem Gesamtunternehmen eine Einheit. Alle Umsätze werden am Hauptsitz (i.d.R. Sitz der Geschäftsleitung) des Unternehmens erfasst und statistisch nachgewiesen.

Zu *Doppelzählungen* ein und desselben Unternehmens kann es dadurch kommen, dass bei Inhaberwechsel, Änderung der Rechtsform, Sitzverlagerung u.a. innerhalb des Besteuerungsjahres mehr als eine (natürliche oder juristische) Person als Steuerpflichtiger in Erscheinung tritt. Die ausgewiesenen Umsätze sind davon jedoch nicht berührt.

Die im Zeitablauf sich ergebende Umsatzentwicklung (der Wirtschaft insgesamt oder einzelner Branchen) wird z. T. erheblich von Fluktuationen innerhalb des Berichtskreises beeinflusst, ausgelöst z.B. durch Firmenneugründungen, -zusammenschlüsse oder -auflösungen, wirtschaftliche Schwerpunktverlagerungen bzw. wirtschaftssystematische Neuordnungen.

2.2 Erhebungsmerkmale

Die benötigten Daten werden nicht durch Befragung der Steuerpflichtigen erhoben, sondern von der Finanzverwaltung auf Datenträgern zur Verfügung gestellt. Es handelt sich dabei um anonymisierte Datensätze, die im Rahmen des automatisierten Umsatzsteuer Voranmeldungs- und Vorauszahlungsverfahrens (UVV) erzeugt wurden. Änderungen und Ergänzungen, die sich aus den z.T. später vorliegenden Jahreserklärungen ergeben, können für die statistische Aufbereitung nicht mehr berücksichtigt werden.

Im Einzelnen werden folgende Merkmale erhoben:

a) *qualitative Merkmale*

Gemeindekennzahl (als Kennziffer für den Unternehmenssitz);
Gewerbekennzahl (nach der Klassifikation der Wirtschaftszweige, Ausgabe 2003);
Rechtsform;
Dauer der Steuerpflicht;

Istbesteuerung nach § 20 Abs. 1 UStG:

- Unternehmen mit einem Vorjahresumsatz von höchstens 125 000 €,
- Nicht Buchführungspflichtige oder Freiberufler; Regelbesteuerung land- und forstwirtschaftlicher Betriebe nach § 24 Abs. 4 UStG;
- Vorsteuer nach allgemeinen Durchschnittssätzen gem. § 23 UStG;
- Organschaft nach § 2 Abs. 2 Nr. 2 UStG (Organkreis).

b) *quantitative Merkmale*

Lieferungen, Leistungen und innergemeinschaftliche Erwerbe des Vorjahres;
Umsatzsteuer-Vorauszahlungssoll des Vorjahres;
Steuerfreie Umsätze:
– mit Vorsteuerabzug,
– ohne Vorsteuerabzug;
Steuerfreie innergemeinschaftliche Erwerbe;
Steuerpflichtige Umsätze und innergemeinschaftliche Erwerbe:
– zu 16 %,
– zu 7 %;
Umsätze, die anderen Steuersätzen unterliegen;
Umsätze der nach Durchschnittssätzen besteuerten land- und forstwirtschaftlichen Betriebe (§ 24 Abs. 1 UStG);
Umsatzsteuer vor Abzug der Vorsteuer- und Kürzungsbeträge;
Abziehbare Vorsteuerbeträge;
Umsatzsteuer-Vorauszahlung;
Umsatzsteuer bei Leistungen nicht im Erhebungsgebiet ansässiger Unternehmen (Abzugsverfahren gem. §§ 51 ff. UStDV).

3. Ergebnisdarstellung

3.1 Erhebungsumfang

In die Statistik wurden alle Unternehmen mit Hauptsitz in Niedersachsen einbezogen, die Umsatzsteuer - Voranmeldungen abzugeben hatten und deren Lieferungen und Leistungen (Jahresumsätze) im Jahr 2004 mindestens 17 500 € betrugen.

In der Statistik **nicht erfasst** sind somit:

- Unternehmen mit einem steuerbaren Jahresumsatz von weniger als 17 500 €;
- sogen. Jahresmelder, also Steuerpflichtige, die im Vorjahr weniger als 512 € Umsatzsteuer zu zahlen hatten und sich deshalb von der Voranmeldungsspflicht befreien ließen;

- Angehörige freier Berufe im Bereich der Humanmedizin, sofern sie ausschließlich Leistungen erbracht haben, deren Entgelte steuerfrei sind (§ 4 Ziffer 14 UStG);
- die überwiegende Mehrheit der land- und forstwirtschaftlichen Betriebe, für die auf Grund der Durchschnittsbesteuerung nach § 24 Abs. 1 UStG keine Steuerzahllast entsteht;
- Unternehmen mit steuerbaren Umsätzen, von denen der ganz überwiegende Anteil jedoch nicht steuerpflichtig war;
- Unternehmen (Organtöchter), die finanziell, wirtschaftlich und organisatorisch vom Organträger abhängig sind und mit diesem zusammen steuerlich veranlagt werden.

Folgende Umsätze steuerlich erfasster Unternehmen sind in der Statistik nicht oder nicht in voller Höhe ausgewiesen:

- nichtsteuerbare Umsätze;
- steuerfreie Bank- und Versicherungsumsätze ohne Berechtigung zum Vorsteuerabzug.

Die nachgewiesenen Umsätze enthalten nicht die Umsatzsteuer.

3.2 Systematische Untergliederung

Die in die Umsatzsteuerstatistik einzubeziehenden Tatbestände werden nach einem bundeseinheitlichen Programm aufbereitet.

a) Wirtschaftssystematische Zuordnung

Von besonderer Bedeutung ist die detaillierte Gliederung der Unternehmensdaten nach wirtschaftlicher Zweckbestimmung, die anhand der Klassifikation der Wirtschaftszweige - in einer speziell für die Steuerstatistiken abgeleiteten Fassung - vorgenommen wird. Da nach geltendem Recht das Gesamtunternehmen Steuersubjekt ist, kann die branchenmäßige Zuordnung auch nur für die unternehmerischen Aktivitäten insgesamt erfolgen. Ein Unternehmen, das in verschiedenen Branchen tätig ist, z.B. Reparatur und Handel, wird folglich mit seinem Gesamtumsatz der Branche zugeordnet, in welcher der wirtschaftliche Schwerpunkt liegt. Dabei macht gerade bei Unternehmen mit einem sehr differenzierten Produktions- oder Dienstleistungsprogramm die wirtschaftssystematische Zuordnung insoweit Schwierigkeiten, als genauere Angaben über den Umfang bestimmter

Funktionen aus den Besteuerungsdaten nicht immer klar hervorgehen.

b) Vergleichbarkeit mit vorangegangenen Statistiken

Da die Umsatzsteuerstatistik seit dem Berichtsjahr 2002 nach der Systematik der Wirtschaftszweige, Ausgabe 2003 (WZ 2003) aufbereitet wurde, gibt es geringfügige wirtschaftssystematische Beeinträchtigungen der Vergleichbarkeit mit den vorherigen Erhebungen.

c) Rechtsformen

Die nach Rechtsformen der umsatzsteuerpflichtigen Unternehmen gegliederten Ergebnisse beziehen sich auf

- Einzelunternehmen (natürliche Personen);
- Personengesellschaften (OHG, KG, GmbH & Co. KG usw.);
- Aktiengesellschaften, Kommanditgesellschaften auf Aktien, bergrechtliche Gewerkschaften;
- Gesellschaften mit beschränkter Haftung;
- Erwerbs- und Wirtschaftsgenossenschaften (z.B. Kreditgenossenschaften, landwirtschaftliche Nutzungs- und Verwertungsgenossenschaften, Realgemeinden);
- Betriebe gewerblicher Art von Körperschaften des öffentlichen Rechts (z.B. Staatsbanken, öffentliche Sparkassen, öffentlich-rechtliche Versorgungs-, Verkehrs- und Hafenbetriebe);
- Sonstige Rechtsformen (u.a. sonstige juristische Personen des privaten Rechts wie Versicherungsvereine auf Gegenseitigkeit, nicht rechtsfähige Vereine, Anstalten, Stiftungen und andere Zweckvermögen, Gebietskörperschaften).

3.3 Regionale Gliederung

Die Ergebnisdarstellung in regionaler Untergliederung für die niedersächsischen Landkreise und kreisfreien Städte (und zusätzlich für größere kreisangehörige Städte) beschränkt sich hier auf eine systematische Untergliederung nach einigen zusammengefassten Wirtschaftshauptbereichen. Darüber hinaus liegen Ergebnisse in differenzierter wirtschaftlicher Unterscheidung bis auf Gemeindeebene vor, die selbstverständlich unter Wahrung des Steuergeheimnisses auf Wunsch zur Verfügung gestellt werden können. Bei der Beurteilung der Ergebnisse ist zu beachten, dass für die Umsatzbesteuerung das Finanzamt zuständig ist, von dessen Bezirk aus der Unternehmer sein Unternehmen ganz oder vorwiegend betreibt (§ 21 Abs. 1 Abgabenordnung). Bei Mehrbetriebsunternehmen, deren Produktion und Absatzstruktur sich über verschiedene Standorte erstreckt, bedeutet dies,

dass die Umsätze nicht entsprechend der regionalen Verteilung der einzelnen Zweigniederlassungen nachgewiesen werden können. Ähnliches gilt für Organgesellschaften (Organtöchter), die nach dem Umsatzsteuerrecht mit der Organmutter einen Steuerpflichtigen (=Organkreis) bilden. Der Aussagewert der statistischen Ergebnisse ist deshalb i.d.R. umso geringer, je kleiner die Gebietseinheit ist, auf die sie sich beziehen. Angesichts der wirtschaftlichen und rechtlichen Verflechtungen von Unternehmen besonders bei Industrie und Handel sind daher dem Erkenntniswert der Umsatzsteuerstatistik selbst auf Landesebene gewisse Grenzen gesetzt.

3.4 Geheimhaltung

Das Steuer- sowie das Statistikgeheimnis verpflichten die Statistischen Ämter zur Geheimhaltung der Daten der einzelnen Steuerpflichtigen. Es dürfen daher keine Angaben über einzelne Steuerpflichtige veröffentlicht werden. Darüber hinaus muss auch gewährleistet sein, dass aus den zusammenfassenden Tabellen keine Rückschlüsse auf einzelne Steuerpflichtige gezogen werden können. Dies könnte der Fall sein, wenn einzelne Felder nur gering besetzt sind oder einzelne Unternehmen aufgrund ihrer Größe die Gesamtsumme dominieren. Die Angaben

in diesen Feldern können nicht veröffentlicht werden (primäre Geheimhaltung). Um die Rückrechnung dieser primären Geheimhaltung zu verhindern, müssen i. d. R. weitere Felder gesperrt werden (sekundäre Geheimhaltung). Je stärker die Daten untergliedert werden (z.B. nach der Wirtschaftssystematik und/oder regional), desto mehr Geheimhaltungsfälle treten auf.

3.5 Veröffentlichungskonzept

Ab dem Berichtsjahr 2003 hat das NLS das Veröffentlichungskonzept für den Bericht zur Umsatzsteuerstatistik geändert. Zusätzlich zum bisherigen Bericht *Umsätze und ihre Besteuerung* gibt es eine gekürzte und mit zusätzlichen Übersichtstabellen und Grafiken versehene Fassung. Beide Berichte stehen als PDF-Datei im Internet unter www.nls.niedersachsen.de kostenlos zur Verfügung. Darüber hinaus stehen im Internet weiterverarbeitbare Tabellen in der Regionaldatenbank „NLS Online“ zum Abruf bereit (Erhebung: *Umsatzsteuerstatistik*). Zusätzliche Sonderauswertungen sind auf Anfrage und gegen Kostenerstattung möglich. Das Statistische Bundesamt veröffentlicht Angaben zu ganz Deutschland sowie auf Länderebene in der Fachserie 14 Reihe 8-Umsatzsteuer.

Tabellen und Grafiken

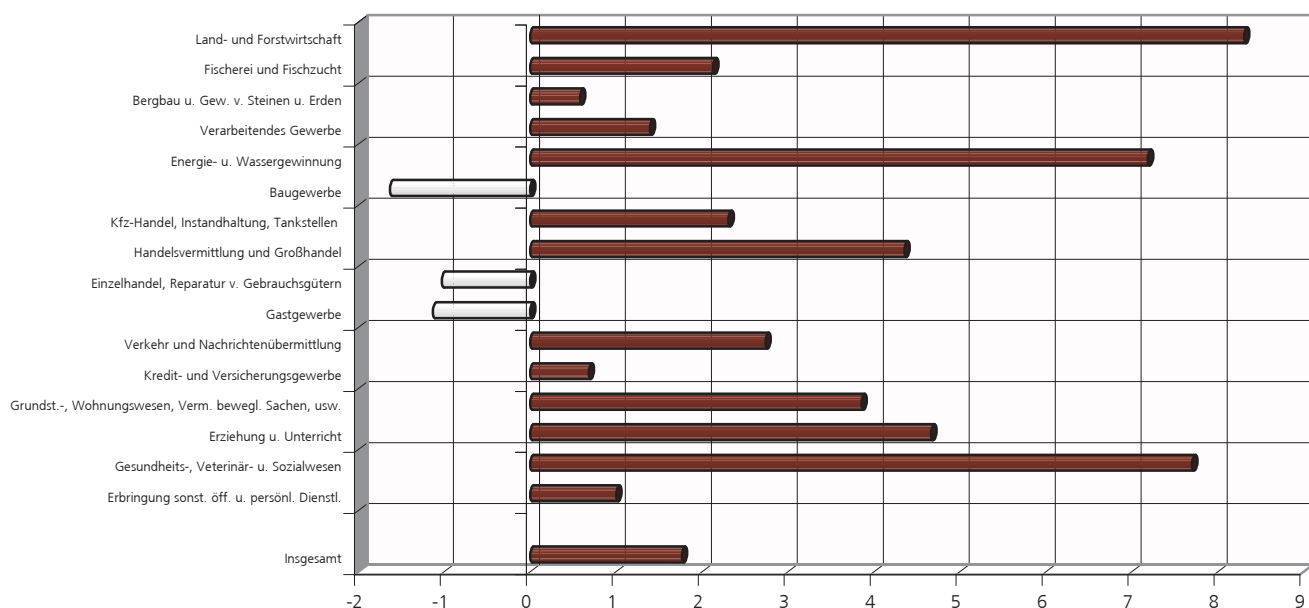
1.1 Steuerpflichtige nach Wirtschaftsabschnitten, Größenklassen der Lieferungen und Leistungen, Rechtsform und Besteuerungsart

Erhebungsmerkmale	2001	2002 ¹⁾	2003 ²⁾	2004	Veränderung 2004 zu 2003
	Anzahl				%
Steuerpflichtige insgesamt	248 648	249 803	248 860	253 250	1,8
nach dem wirtschaftlichen Schwerpunkt					
A Land- u. Forstwirtschaft	6 777	7 475	8 163	8 841	8,3
B Fischerei und Fischzucht	144	144	141	144	2,1
C Bergbau u. Gew. v. Steinen u. Erden	357	339	345	347	0,6
D Verarbeitendes Gewerbe	20 575	20 780	20 764	21 053	1,4
E Energie- u. Wasserversorgung	1 418	1 628	1 837	1 969	7,2
F Baugewerbe	28 171	28 100	27 616	27 165	-1,6
G Handel	68 018	66 357	65 325	65 975	1,0
davon: Kfz-Handel, Instandhaltung, Tankstellen	9 788	9 798	9 843	10 070	2,3
Handelsvermittlung und Großhandel	18 561	18 304	18 474	19 278	4,4
Einzelhandel, Reparatur v. Gebrauchsgütern	39 669	38 255	37 008	36 627	-1,0
H Gastgewerbe	24 442	24 375	23 951	23 680	-1,1
I Verkehr u. Nachrichtenübermittlung	11 094	10 971	10 997	11 298	2,7
J Kredit- u. Versicherungsgewerbe	1 056	1 031	1 027	1 034	0,7
K Grundst., Wohnungswesen, Verm. Bewegl. Sachen usw.	62 636	63 368	63 091	65 522	3,9
M Erziehung u. Unterricht	2 422	2 482	2 487	2 603	4,7
N Gesundheits-, Veterinär- u. Sozialwesen	3 551	3 851	4 052	4 364	7,7
O Erbringung sonst. öff. u. persönl. Dienstleistungen	17 987	18 902	19 064	19 255	1,0
nach Größenklassen der Lieferungen u. Leistungen					
von ... bis unter ... €					
17 500 - 50 000	63 247	65 431	64 888	68 722	5,9
50 000 - 100 000	46 634	47 097	47 555	49 092	3,2
100 000 - 250 000	57 173	57 146	56 962	56 826	-0,2
250 000 - 500 000	31 863	31 447	31 158	31 252	0,3
500 000 - 1 Mill.	21 579	21 085	20 730	20 483	-1,2
1 Mill. - 2 Mill.	13 184	12 914	12 846	12 401	-3,5
2 Mill. - 5 Mill.	8 450	8 405	8 342	8 122	-2,6
5 Mill. - 10 Mill.	3 093	2 930	3 008	2 948	-2,0
10 Mill. - 25 Mill.	1 985	1 949	1 913	1 913	0,0
25 Mill. - 50 Mill.	760	716	744	753	1,2
50 Mill. - 100 Mill.	364	356	376	408	8,5
100 Mill. - 250 Mill.	211	219	227	203	-10,6
250 Mill. und mehr	105	108	111	127	14,4
nach der Rechtsform					
Einzelunternehmen	174 562	174 417	172 747	175 166	1,4
OHG einschl. Gesellschaften des bürgerlichen Rechts	22 860	23 235	23 020	23 039	0,1
KG einschl. GmbH & Co KG	11 108	11 501	12 007	12 562	4,6
AG, KGaA, bergrechtliche Gewerkschaften	338	341	354	365	3,1
Gesellschaften mit beschränkter Haftung	35 688	36 077	36 290	36 669	1,0
Erwerbs- u. Wirtschaftsgenossenschaften	582	543	513	501	-2,3
Betriebe gewerblicher Art v. Körperschaften d. öffentl. Rechts	456	461	459	466	1,5
Sonstige Rechtsformen	3 054	3 228	3 470	4 482	29,2
nach Besteuerungsart (Fälle)					
davon:					
zu 16 %	243 691	244 739	243 700	248 129	1,8
zu 7 %	65 722	65 558	66 089	66 988	1,4
Steuerfreie Lieferungen und Leistungen	36 968	37 477	38 135	40 135	5,2
Bezirke					
Braunschweig	42 772	42 561	42 149	42 645	1,2
Hannover	70 952	71 003	70 690	72 258	2,2
Lüneburg	55 726	56 306	56 170	57 088	1,6
Weser- Ems	79 198	79 933	79 851	81 259	1,8
Organkreise	2 321	3 054	3 608	4 355	20,7

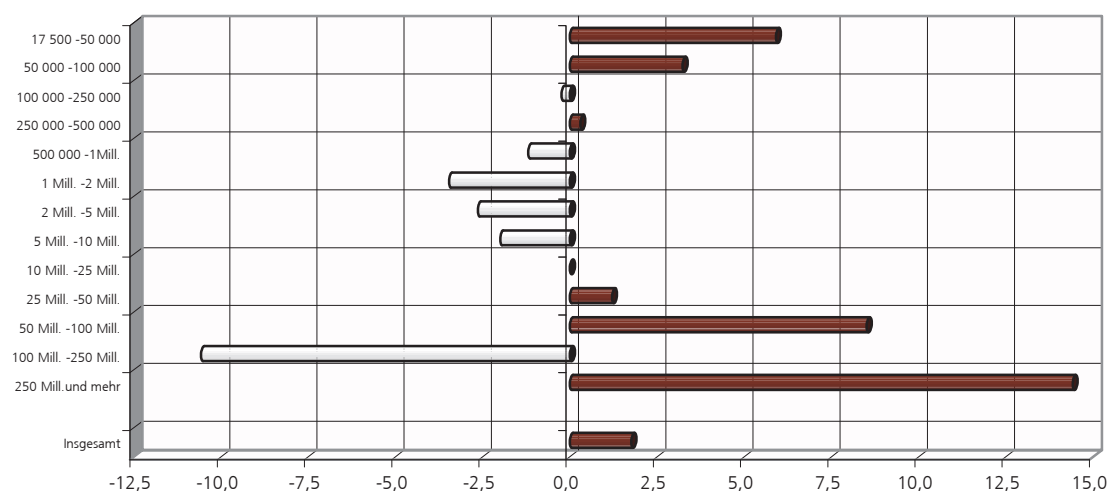
1) bis 2002 Steuerpflichtige mit Jahresumsätzen ab 16 620 €.

2) ab 2003 Steuerpflichtige mit Jahresumsätzen ab 17 500 €.

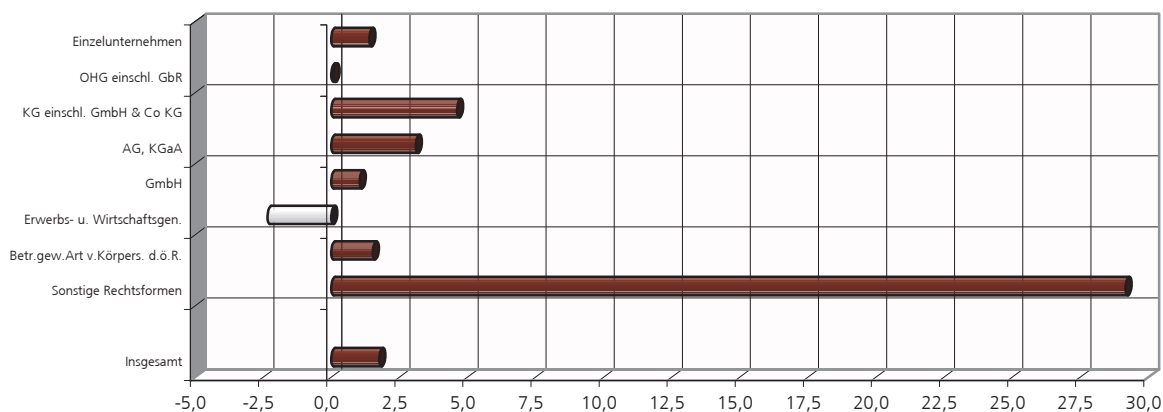
Zahl der Steuerpflichtigen nach wirtschaftlichem Schwerpunkt 2004
- Veränderung gegenüber dem Vorjahr in % -



Zahl der Steuerpflichtigen nach Größenklassen der Lieferungen und Leistungen 2004
- Veränderung gegenüber dem Vorjahr in % -



Zahl der Steuerpflichtigen nach der Rechtsform 2004
- Veränderung gegenüber dem Vorjahr in % -



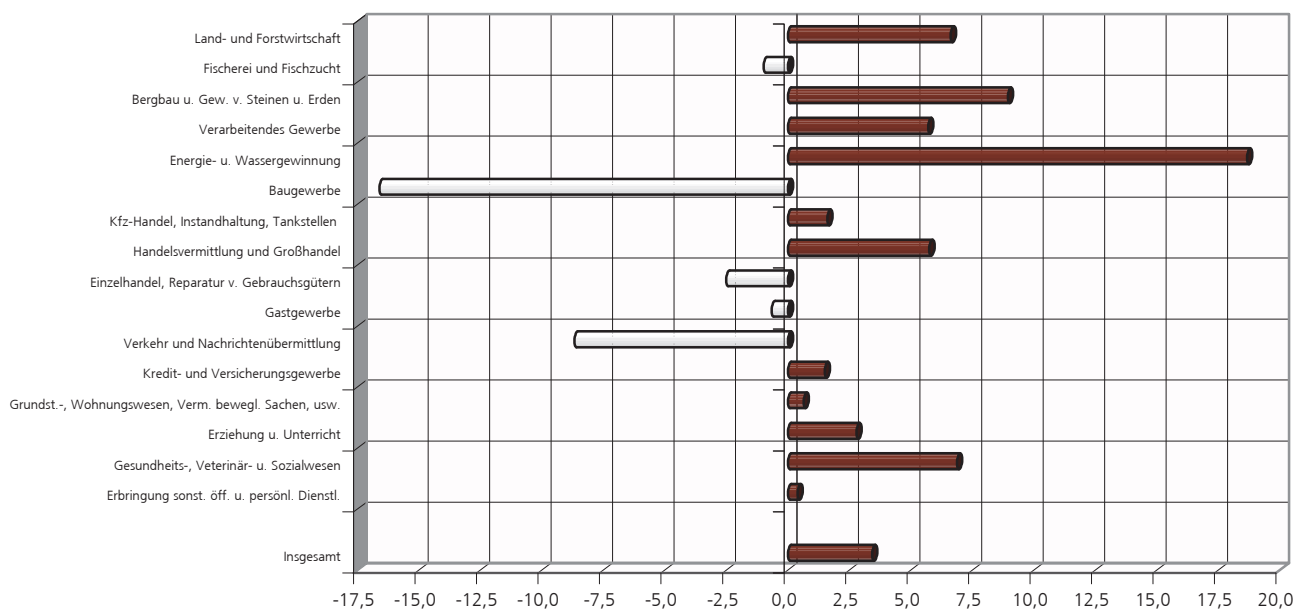
1.2 Lieferungen und Leistungen nach Wirtschaftsabschnitten, Größenklassen der Lieferungen und Leistungen, Rechtsform und Besteuerungsart

Erhebungsmerkmale	2001	2002 ¹⁾	2003 ²⁾	2004	Veränderung 2004 zu 2003
	Anzahl				%
Lieferungen und Leistungen insgesamt nach dem wirtschaftlichen Schwerpunkt	371 713 304	372 022 155	378 467 103	391 422 831	3,4
A Land- u. Forstwirtschaft	3 737 292	4 044 458	4 296 768	4 581 175	6,6
B Fischerei und Fischzucht	43 152	44 468	44 071	43 634	-1,0
C Bergbau u. Gew. v. Steinen u. Erden	944 712	1 325 083	1 526 173	1 662 633	8,9
D Verarbeitendes Gewerbe	163 256 751	163 333 676	165 399 870	174 824 124	5,7
E Energie- u. Wasserversorgung	21 174 568	24 409 028	22 421 063	26 606 741	18,7
F Baugewerbe	20 703 436	19 825 752	20 046 302	16 716 802	-16,6
G Handel	105 177 583	103 319 568	109 610 919	113 020 265	3,1
davon: Kfz-Handel, Instandhaltung, Tankstellen	15 203 069	15 506 050	15 688 454	15 940 159	1,6
Handelsvermittlung und Großhandel	62 817 091	61 656 940	66 789 466	70 627 040	5,7
Einzelhandel, Reparatur v. Gebrauchsgütern	27 157 423	26 156 578	27 132 999	26 453 066	-2,5
H Gastgewerbe	4 922 743	4 827 938	4 719 669	4 688 613	-0,7
I Verkehr u. Nachrichtenübermittlung	18 901 794	18 538 248	18 218 454	16 636 589	-8,7
J Kredit- u. Versicherungsgewerbe	824 671	618 074	575 218	583 843	1,5
K Grundst., Wohnungswesen, Verm. Bewegl. Sachen usw.	22 848 494	22 296 179	22 040 526	22 180 238	0,6
M Erziehung u. Unterricht	410 190	483 877	519 125	533 609	2,8
N Gesundheits-, Veterinär- u. Sozialwesen	3 774 922	3 980 193	4 016 046	4 291 937	6,9
O Erbringung sonst. öff. u. persönl. Dienstleistungen	4 962 997	4 975 613	5 032 899	5 052 629	0,4
nach Größenklassen der Lieferungen u. Leistungen von ... bis unter ... €					
17 500 - 50 000	1 972 533	2 035 569	2 048 713	2 160 030	5,4
50 000 - 100 000	3 365 630	3 401 776	3 427 523	3 536 849	3,2
100 000 - 250 000	9 164 069	9 143 069	9 106 689	9 087 367	-0,2
250 000 - 500 000	11 273 191	11 121 729	11 024 968	11 028 849	0,0
500 000 - 1 Mill.	15 173 285	14 792 803	14 548 162	14 354 384	-1,3
1 Mill. - 2 Mill.	18 410 705	18 042 374	17 936 205	17 352 516	-3,3
2 Mill. - 5 Mill.	26 102 419	25 911 876	25 597 552	25 147 516	-1,8
5 Mill. - 10 Mill.	21 499 509	20 414 682	20 853 054	20 570 819	-1,4
10 Mill. - 25 Mill.	30 464 406	30 079 651	29 569 370	29 560 090	0,0
25 Mill. - 50 Mill.	26 248 481	24 920 849	26 084 478	26 108 797	0,1
50 Mill. - 100 Mill.	25 202 857	24 737 126	26 603 116	28 683 787	7,8
100 Mill. - 250 Mill.	31 510 776	32 883 281	34 866 538	31 677 105	-9,1
250 Mill. und mehr	151 325 445	154 537 370	156 800 737	172 154 723	9,8
nach der Rechtsform					
Einzelunternehmen	50 681 892	49 196 413	46 832 277	46 449 852	-0,8
OHG einschl. Gesellschaften des bürgerlichen Rechts	20 743 769	20 745 423	18 414 252	17 810 604	-3,3
KG einschl. GmbH & Co KG	90 343 506	89 227 626	92 787 775	94 900 252	2,3
AG, KGaA, bergrechtliche Gewerkschaften	93 007 962	92 132 871	94 428 320	92 305 142	-2,2
Gesellschaften mit beschränkter Haftung	87 599 225	89 571 297	98 295 609	103 982 967	5,8
Erwerbs- u. Wirtschaftsgenossenschaften	6 039 692	5 742 622	5 678 304	5 789 025	1,9
Betriebe gewerblicher Art v. Körperschaften d. öffentl. Rechts	1 468 235	1 480 976	1 109 829	1 230 839	10,9
Sonstige Rechtsformen	21 829 025	23 924 928	20 920 739	28 954 151	38,4
nach Besteuerungsart (Fälle)					
davon:					
zu 16 %	237 598 080	236 889 571	238 354 548	245 136 811	2,8
zu 7 %	46 627 288	45 323 983	47 959 731	46 400 378	-3,3
Steuerfreie Lieferungen und Leistungen	87 583 682	89 837 892	92 118 900	99 888 600	8,4
Bezirke					
Braunschweig	111 422 642	110 143 604	112 819 085	117 848 376	4,5
Hannover	105 925 390	108 569 897	109 635 016	114 560 068	4,5
Lüneburg	51 679 933	53 030 472	53 688 881	53 565 018	-0,2
Weser- Ems	102 685 340	100 278 183	102 324 121	105 449 369	3,1
Organkreise	96 618 213	136 089 815	145 838 413	159 260 578	9,2
Umsatzsteuer-Vorauszahlungen	5 344 584	4 707 697	4 318 775	5 021 092	16,3

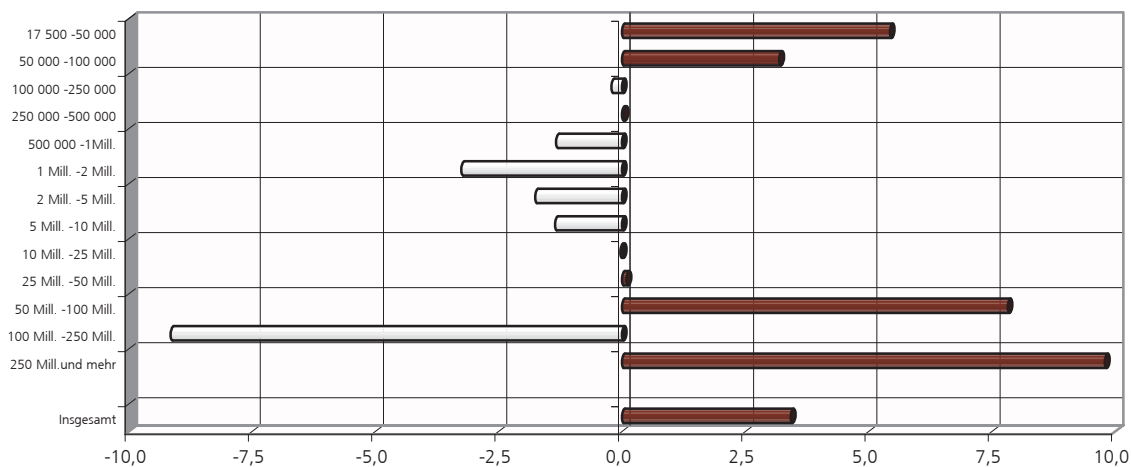
1) bis 2002 Steuerpflichtige mit Jahresumsätzen ab 16 620 €.

2) ab 2003 Steuerpflichtige mit Jahresumsätzen ab 17 500 €.

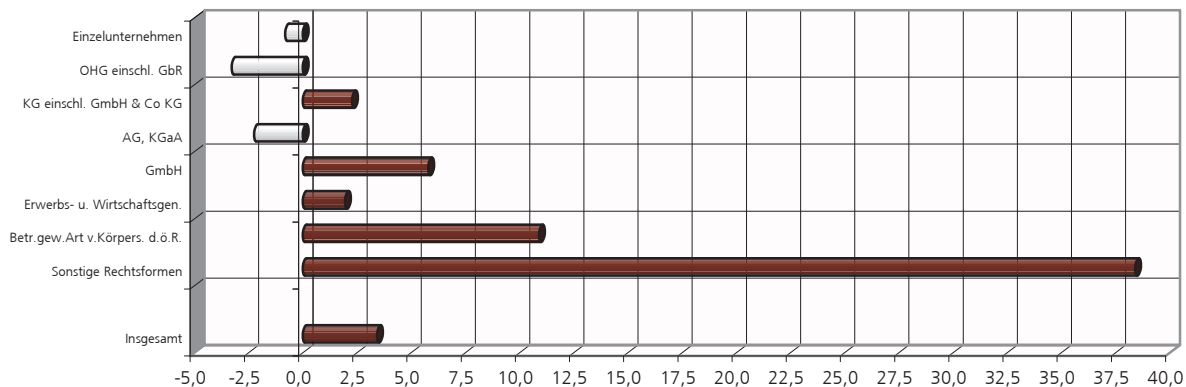
Lieferungen und Leistungen nach wirtschaftlichem Schwerpunkt 2004
- Veränderung gegenüber dem Vorjahr in % -



Lieferungen und Leistungen nach Größenklassen der Lieferungen und Leistungen 2004
- Veränderung gegenüber dem Vorjahr in % -



Lieferungen und Leistungen nach der Rechtsform 2004
- Veränderung gegenüber dem Vorjahr in % -



1.3 Steuerpflichtige und Lieferungen und Leistungen 2004 nach Wirtschaftsabschnitten

Wirtschaftszweige	Steuerpflichtige	Anteil am Insgesamt	Lieferungen und Leistungen	Anteil am Insgesamt	Lieferungen und Leistungen je Steuerpflichtigen
	Anzahl	%	1 000 €	%	€
Land- und Forstwirtschaft	8 841	3,5	4 581 175	1,2	518 174
Fischerei und Fischzucht	144	0,1	43 634	0,0	303 014
Bergbau u. Gew. v. Steinen u. Erden	347	0,1	1 662 633	0,4	4 791 450
Verarbeitendes Gewerbe	21 053	8,3	174 824 124	44,7	8 304 001
Energie- u. Wassergewinnung	1 969	0,8	26 606 741	6,8	13 512 819
Baugewerbe	27 165	10,7	16 716 802	4,3	615 380
Handel	65 975	26,1	113 020 265	28,9	1 713 077
davon: Kfz-Handel, Instandhaltung, Tankstellen	10 070	4,0	15 940 159	4,1	1 582 935
Handelsvermittlung und Großhandel	19 278	7,6	70 627 040	18,0	3 663 608
Einzelhandel, Reparatur v. Gebrauchsgütern	36 627	14,5	26 453 066	6,8	722 229
Gastgewerbe	23 680	9,4	4 688 613	1,2	197 999
Verkehr und Nachrichtenübermittlung	11 298	4,5	16 636 589	4,3	1 472 525
Kredit- und Versicherungsgewerbe	1 034	0,4	583 843	0,1	564 645
Grundst.-, Wohnungswesen, Verm. bewegl. Sachen, usw.	65 522	25,9	22 180 238	5,7	338 516
Erziehung u. Unterricht	2 603	1,0	533 609	0,1	204 998
Gesundheits-, Veterinär- u. Sozialwesen	4 364	1,7	4 291 937	1,1	983 487
Erbringung sonst. öff. u. persönl. Dienstleistungen	19 255	7,6	5 052 629	1,3	262 406
Insgesamt	253 250	100,0	391 422 832	100,0	1 545 599

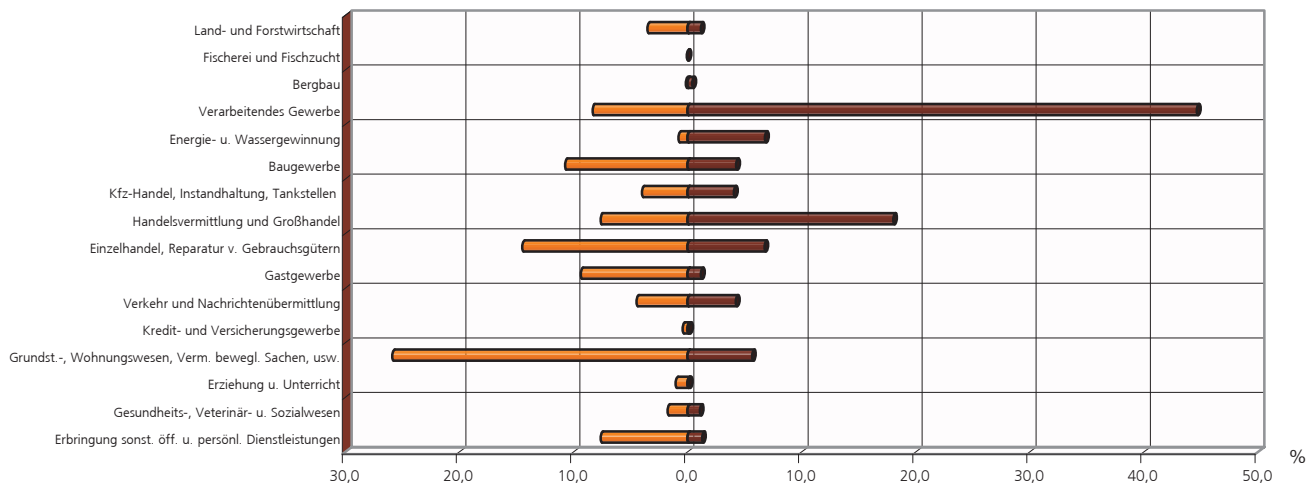
1.4 Steuerpflichtige und Lieferungen und Leistungen 2004 nach Größenklassen

Größenklassen	Steuerpflichtige	Anteil am Insgesamt	Lieferungen und Leistungen	Anteil am Insgesamt	Lieferungen und Leistungen je Steuerpflichtigen
	Anzahl	%	1 000 €	%	€
17 500 - 50 000	68 722	27,1	2 160 030	0,6	31 431
50 000 - 100 000	49 092	19,4	3 536 849	0,9	72 045
100 000 - 250 000	56 826	22,4	9 087 367	2,3	159 916
250 000 - 500 000	31 252	12,3	11 028 849	2,8	352 901
500 000 - 1 Mill.	20 483	8,1	14 354 384	3,7	700 795
1 Mill. - 2 Mill.	12 401	4,9	17 352 516	4,4	1 399 284
2 Mill. - 5 Mill.	8 122	3,2	25 147 516	6,4	3 096 222
5 Mill. - 10 Mill.	2 948	1,2	20 570 819	5,3	6 977 890
10 Mill. - 25 Mill.	1 913	0,8	29 560 090	7,6	15 452 216
25 Mill. - 50 Mill.	753	0,3	26 108 797	6,7	34 673 037
50 Mill. - 100 Mill.	408	0,2	28 683 787	7,3	70 303 400
100 Mill. - 250 Mill.	203	0,1	31 677 105	8,1	156 044 852
250 Mill. und mehr	127	0,1	172 154 723	44,0	1 355 549 000
Insgesamt	253 250	100,0	391 422 832	100,0	1 545 599

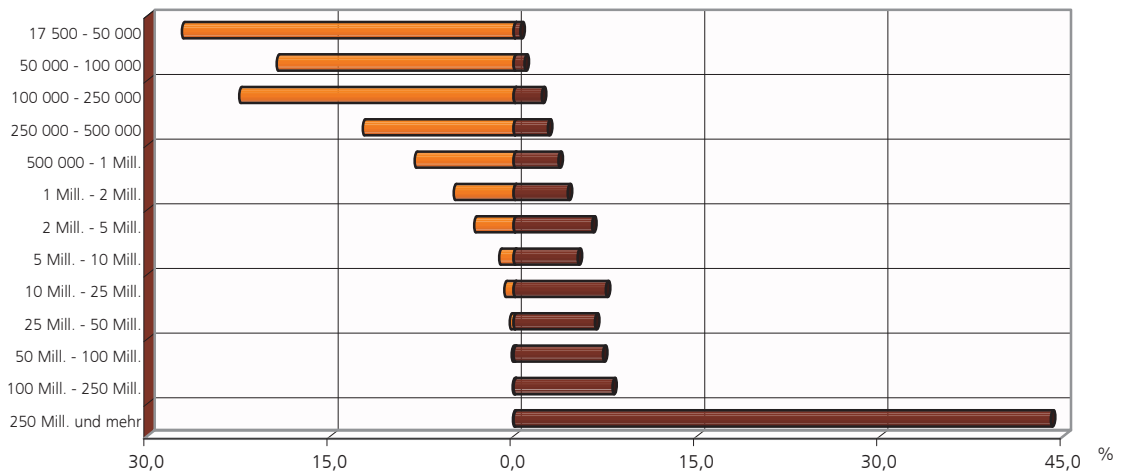
1.5 Steuerpflichtige und Lieferungen und Leistungen 2004 nach Rechtsform

Wirtschaftszweige	Steuerpflichtige	Anteil am Insgesamt	Lieferungen und Leistungen	Anteil am Insgesamt	Lieferungen und Leistungen je Steuerpflichtigen
	Anzahl	%	1 000 €	%	€
Einzelunternehmen	175 166	69,2	46 449 852	11,9	265 176
OHG einschl. Gesellschaften des bürgerlichen Rechts	23 039	9,1	17 810 604	4,6	773 063
KG einschl. GmbH & Co KG	12 562	5,0	94 900 252	24,2	7 554 550
AG, KGaA, bergrechtliche Gewerkschaften	365	0,1	92 305 142	23,6	252 890 800
Gesellschaften mit beschränkter Haftung	36 669	14,5	103 982 967	26,6	2 835 719
Erwerbs- u. Wirtschaftsgenossenschaften	501	0,2	5 789 025	1,5	11 554 940
Betriebe gewerblicher Art v. Körperschaften d. öffentl. Rechts	466	0,2	1 230 839	0,3	2 641 285
Sonstige Rechtsformen	4 482	1,8	28 954 151	7,4	6 460 096
Insgesamt	253 250	100,0	391 422 832	100,0	1 545 599

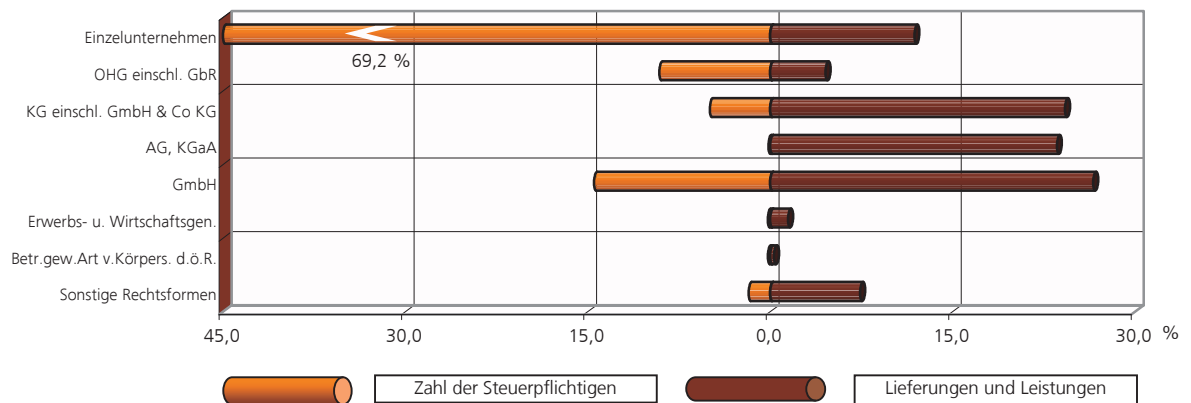
Steuerpflichtige und Lieferungen und Leistungen nach Wirtschaftszweigen - Anteile in %



Steuerpflichtige und Lieferungen und Leistungen nach Größenklassen - Anteile in %



Steuerpflichtige und Lieferungen und Leistungen nach der Rechtsform - Anteile in %



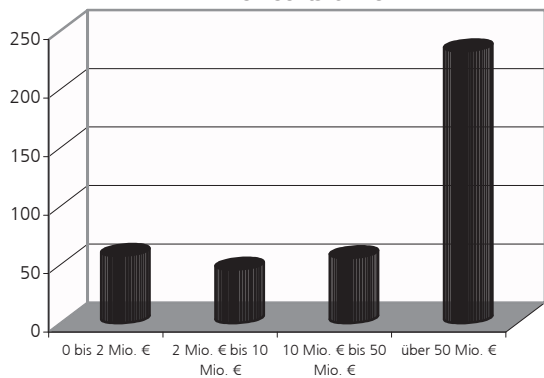
1.6 Steuerpflichtige und deren Lieferungen und Leistungen 2004 nach Rechtsform und Größenklassen

Größenklassen der Lieferungen und Leistungen von ... bis unter ... Euro	Steuerpflichtige	Lieferungen und Leistungen	Steuerpflichtige	Lieferungen und Leistungen	Steuerpflichtige	Lieferungen und Leistungen
	Anzahl	1 000 €	Anzahl	1 000 €	Anzahl	1 000 €
	Alle Rechtsformen		Einzelunternehmen		OHG einschl. Gesellschaften des bürgerlichen Rechts	
17 500 - 50 000	68 722	2 160 030	57 110	1 791 961	5 758	179 710
50 000 - 100 000	49 092	3 536 849	39 135	2 809 807	4 116	297 698
100 000 - 250 000	56 826	9 087 367	41 720	6 597 592	5 399	876 244
250 000 - 500 000	31 252	11 028 849	19 164	6 692 820	3 303	1 167 410
500 000 - 1 Mill.	20 483	14 354 384	10 081	6 973 732	2 259	1 575 397
1 Mill. - 2 Mill.	12 401	17 352 516	5 107	7 044 954	1 153	1 601 289
2 Mill. - 5 Mill.	8 122	25 147 516	2 176	6 418 339	721	2 194 162
5 Mill. - 10 Mill.	2 948	20 570 819	489	3 322 953	201	1 379 344
10 Mill. - 25 Mill.	1 913	29 560 090	145	2 102 982	86	1 314 802
25 Mill. - 50 Mill.	753	26 108 797	25	781 342	25	868 502
50 Mill. - 100 Mill.	408	28 683 787	8	615 990	6	•
100 Mill. - 250 Mill.	203	31 677 105	4	•	6	1 211 334
250 Mill. - 500 Mill.	75	24 767 635	2	•	4	•
500 Mill. - 1 Mrd.	21	15 633 492	-	-	-	-
1 Mrd. und mehr	31	131 753 596	-	-	2	•
Insgesamt	253 250	391 422 831	175 166	46 449 852	23 039	17 810 604
	KG einschl. GmbH & Co KG		AG, KGaA., bergrechtliche Gewerkschaften		Gesellschaften mit beschränkter Haftung	
17 500 - 50 000	798	26 560	22	710	3 309	107 716
50 000 - 100 000	981	72 340	29	2 234	3 781	279 791
100 000 - 250 000	1 593	264 522	42	6 834	7 092	1 188 372
250 000 - 500 000	1 691	610 490	38	14 040	6 585	2 375 115
500 000 - 1 Mill.	1 717	1 236 399	32	22 197	6 082	4 328 824
1 Mill. - 2 Mill.	1 651	2 386 120	30	40 011	4 219	5 939 348
2 Mill. - 5 Mill.	1 821	5 872 142	40	124 619	3 128	9 773 304
5 Mill. - 10 Mill.	944	6 658 889	30	219 254	1 156	8 079 714
10 Mill. - 25 Mill.	753	11 719 982	24	399 973	760	11 790 206
25 Mill. - 50 Mill.	311	10 882 298	32	1 097 973	286	9 956 286
50 Mill. - 100 Mill.	164	11 641 723	16	1 121 452	161	11 217 552
100 Mill. - 250 Mill.	97	14 968 457	10	1 606 253	66	10 100 653
250 Mill. - 500 Mill.	28	9 251 218	11	3 544 101	26	8 845 737
500 Mill. - 1 Mrd.	7	5 058 304	1	•	10	7 284 416
1 Mrd. und mehr	6	14 250 806	8	•	8	12 715 933
Insgesamt	12 562	94 900 252	365	92 305 142	36 669	103 982 967
	Erwerbs- u. Wirtschaftsgenossenschaften		Betriebe gewerblicher Art v. Körperschaften d. öffentl. Rechts		Sonstige Rechtsformen	
17 500 - 50 000	40	1 388	51	1 620	1 634	50 365
50 000 - 100 000	47	3 685	55	3 870	948	67 423
100 000 - 250 000	83	13 804	84	14 367	813	125 630
250 000 - 500 000	62	22 109	50	18 313	359	128 551
500 000 - 1 Mill.	22	15 366	79	55 558	211	146 910
1 Mill. - 2 Mill.	33	47 895	55	75 523	153	217 374
2 Mill. - 5 Mill.	39	135 595	43	136 342	154	493 014
5 Mill. - 10 Mill.	39	281 526	22	146 152	67	482 987
10 Mill. - 25 Mill.	67	1 101 932	19	266 253	59	863 959
25 Mill. - 50 Mill.	34	1 148 669	4	158 114	36	1 215 613
50 Mill. - 100 Mill.	27	1 811 158	3	•	23	1 645 198
100 Mill. - 250 Mill.	8	1 205 897	1	•	11	1 803 136
250 Mill. - 500 Mill.	-	-	-	-	4	1 251 676
500 Mill. - 1 Mrd.	-	-	-	-	3	•
1 Mrd. und mehr	-	-	-	-	7	•
Insgesamt	501	5 789 025	466	1 230 839	4 482	28 954 151

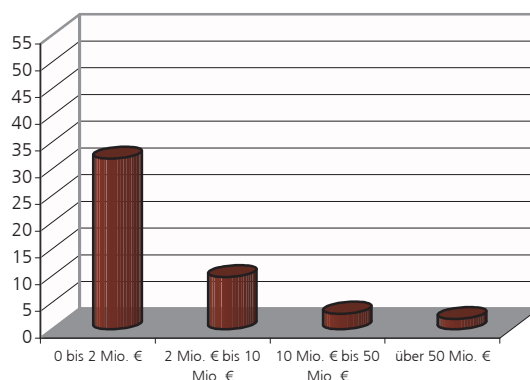
1.7 Lieferungen und Leistungen 2004 nach Rechtsform und Größenklassen

- in Mrd. €

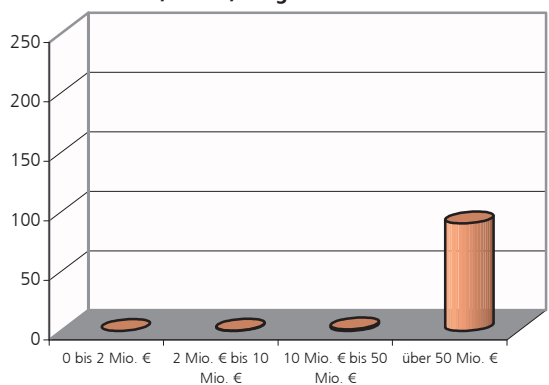
Alle Rechtsformen



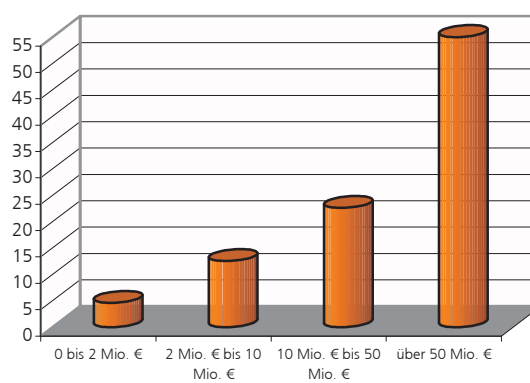
Einzelunternehmen



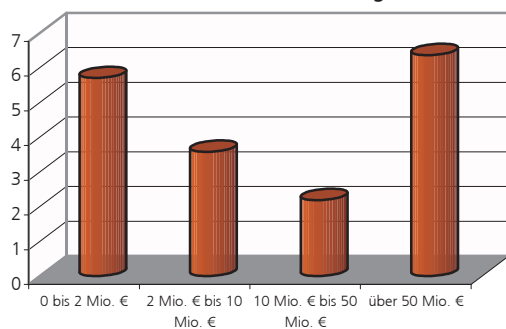
AG, KGaA, bergrechtliche Gewerkschaften



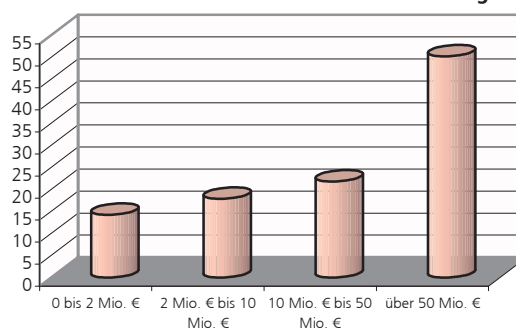
KG einschl. GmbH & Co KG



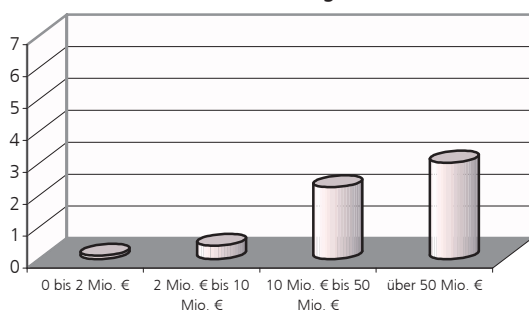
OHG einschl. Gesellschaften des bürgerlichen Rechts



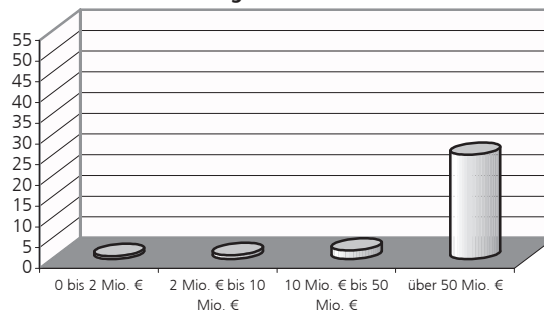
Gesellschaften mit beschränkter Haftung



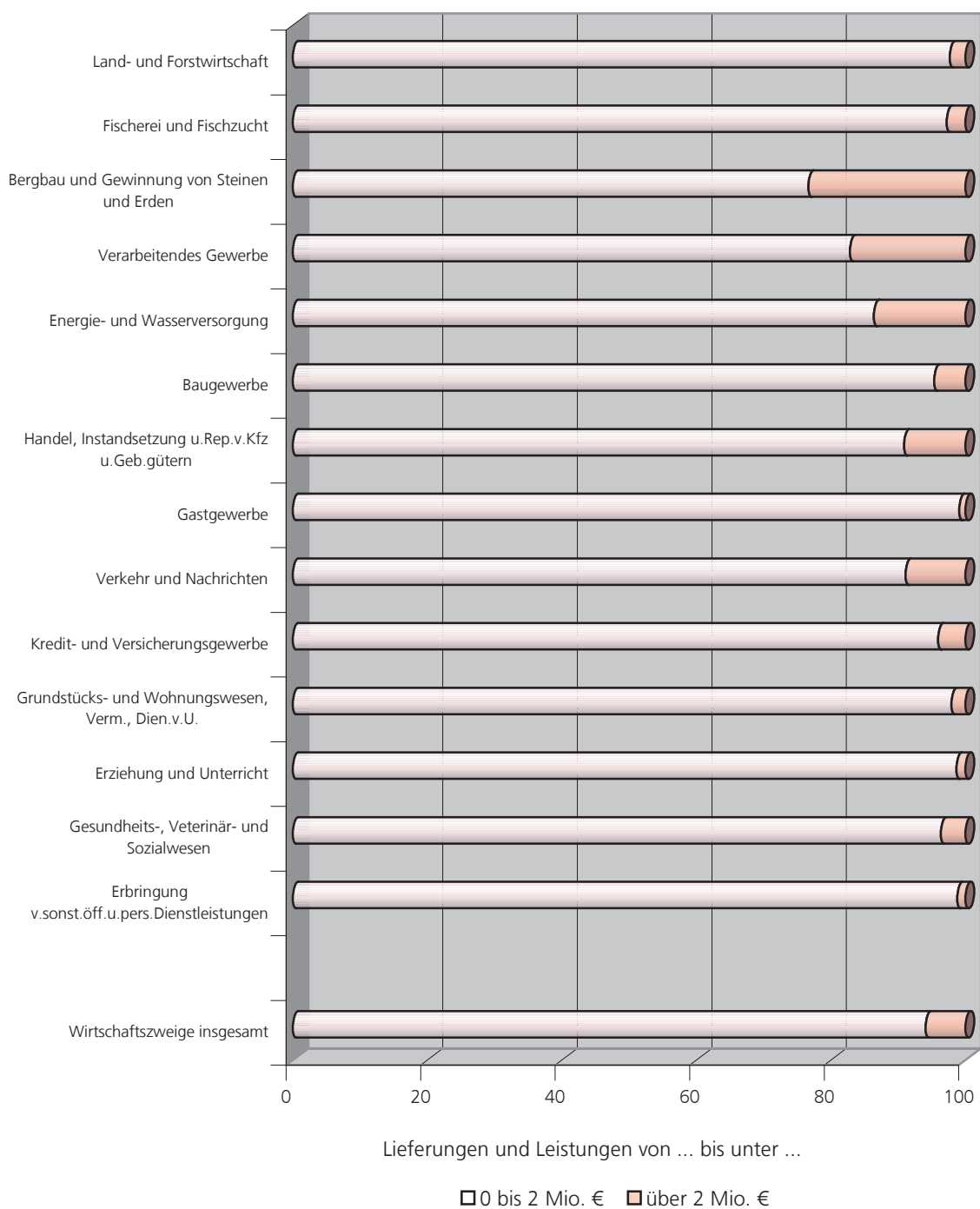
Erwerbs- u. Wirtschaftsgenossenschaften



Sonstige Rechtsformen



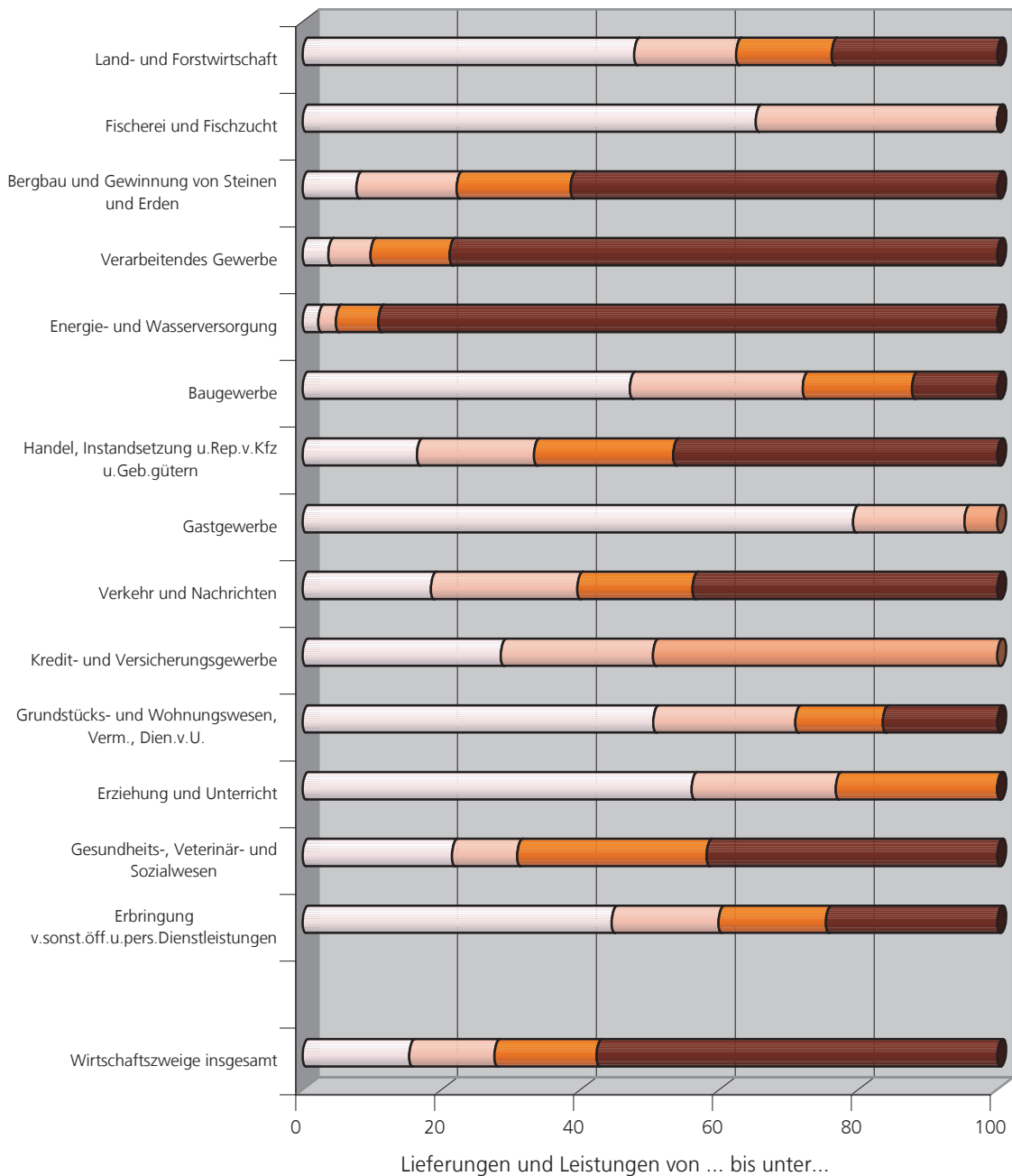
1.8 Steuerpflichtige 2004 nach Wirtschaftszweigen und Größenklassen - Anteile in Prozent -



Nach der Definition der EU sind Unternehmen bis unter 2 Mio. € Umsatz Kleinst-, Unternehmen bis unter 10 Mio. € Umsatz kleine und Unternehmen bis unter 50 Mio. € Umsatz kleine und mittlere Unternehmen (KMU).

Aus Geheimhaltungsgründen mussten im Gast- sowie im Kredit- und Versicherungsgewerbe die beiden größten Größenklassen zusammengefasst werden.

1.9 Lieferungen und Leistungen 2004 nach Wirtschaftszweigen und Größenklassen - Anteile in Prozent -



0 bis 2 Mio. €
 2 Mio. € bis 10 Mio. €
 10 Mio. € bis 50 Mio. €
 über 50 Mio. €
 über 10 Mio. €

Nach der Definition der EU sind Unternehmen bis unter 2 Mio. € Umsatz Kleinst-, Unternehmen bis unter 10 Mio. € Umsatz kleine und Unternehmen bis unter 50 Mio. € Umsatz kleine und mittlere Unternehmen (KMU).

Aus Geheimhaltungsgründen mussten im Gast- sowie im Kredit- und Versicherungsgewerbe die beiden größten Größenklassen zusammengefasst werden.

2.1 Umsatzsteuerpflichtige, deren steuerbarer Umsatz und Umsatzsteuer 2004 nach ausgewählten Wirtschaftszweigen

Systematik-Nr.	Wirtschaftszweig	Steuerpflichtige	Steuerbarer Umsatz		Umsatzsteuer vor Abzug der Vorsteuer		Abziehbare Vorsteuer	Umsatzsteuer-vorauszahlung
			insgesamt	darunter für Lieferungen und Leistungen	insgesamt	darunter für Lieferungen und Leistungen		
		Anzahl	1 000 €					
A-O	insgesamt	253 250	423 364 504	391 422 831	48 170 281	42 460 148	43 172 064	5 021 092
A	Land-u. Forstwirtschaft	8 841	4 765 962	4 581 175	434 763	409 190	407 765	27 638
B	Fischerei und Fischzucht	144	44 738	43 634	2 808	2 726	1 792	1 016
C	Bergbau und Gewinnung von Steinen und Erden	347	1 734 468	1 662 633	202 967	186 010	151 616	51 352
D	Verarbeitendes Gewerbe	21 053	196 906 216	174 824 124	18 460 291	14 862 193	19 707 177	-1 232 218
DA	Ernährungsgewerbe und Tabakverarbeitung	3 935	24 975 467	23 204 730	1 879 797	1 701 252	1 985 130	- 105 153
15.1	Schlachten und Fleischverarbeitung	1 485	7 678 279	7 208 669	538 684	494 108	597 958	- 59 149
15.7	Herstellung von Futtermitteln	139	3 308 172	2 713 338	225 266	174 223	247 640	- 22 373
15.8	Sonst.Ernährungsgewerbe (oh.Getränkeherstellung)	1 764	5 421 702	5 233 015	373 749	354 107	409 925	- 36 122
DB	Textil- und Bekleidungsgewerbe	630	3 252 421	2 820 836	349 041	276 759	332 781	16 259
DD	Holzgewerbe (ohne Herstellung von Möbeln)	1 196	1 792 440	1 665 855	235 317	208 836	184 001	51 448
DE	Papier-, Verlags- und Druckgewerbe	2 253	7 892 391	7 294 721	917 229	814 267	713 265	204 314
21	Papiergewerbe	207	3 318 712	2 924 471	341 754	275 507	322 310	19 649
22	Verlags-, Druckgew., Ver- vielf.v.besp.Tontr.usw.	2 046	4 573 678	4 370 250	575 475	538 760	390 955	184 665
DG	Herstellung von chemischen Erzeugnissen	418	15 267 129	12 038 579	1 597 664	1 046 355	1 463 175	138 855
24.1	Herstellung von chemischen Grundstoffen	113	6 927 910	5 650 604	876 426	635 883	783 850	96 873
DH	Herstellung von Gummi- und Kunststoffwaren	687	10 119 205	8 887 643	1 130 187	923 230	964 800	165 570
25.1	Herst. Von Gummiwaren	87	6 367 146	5 469 728	685 925	535 202	589 262	96 663
DI	Glasgewerbe,H.v.Keramik, Verarb.v.Steinen u.Erden	1 066	4 678 316	4 424 965	627 537	581 180	491 258	136 278
DJ	Metallerzeug.u.-bearb., H.von Metallerzeugnissen	3 464	19 270 115	17 129 872	2 173 828	1 806 313	1 895 384	278 955
27	Metallerzeugung u.-bearbeitung	137	13 090 497	11 376 228	1 327 752	1 044 578	1 286 202	41 549
28	Herstellung von Metallerzeugnissen	3 327	6 179 618	5 753 644	846 077	761 735	609 182	237 405
DK	Maschinenbau	2 112	10 456 038	9 726 182	1 111 154	973 202	1 040 976	70 823
DL	H.v.Büromasch.,DV-Gerät. u.-Einr.;Elektrotech.usw	2 476	8 469 511	7 707 044	923 848	791 111	795 476	128 923
31	H.v. Geräten d. Elektr.- erzg.,-verteilg.u.Ä.	529	4 170 258	3 652 763	477 394	389 036	421 523	55 910
DM	Fahrzeugbau	618	86 795 686	76 178 122	6 953 998	5 212 959	9 457 590	-2 495 855
DN	H.v.Möbeln,Schmuck, Musikinstr.usw;Recycling	2 090	2 628 951	2 496 700	366 829	342 871	261 781	105 060
E	Energie- und Wasserversorgung	1 969	27 013 428	26 606 741	4 142 186	4 045 924	3 598 396	543 797
40	Energieversorgung	1 769	26 512 750	26 106 547	4 095 204	4 001 123	3 549 416	545 796
F	Baugewerbe	27 165	16 846 123	16 716 802	3 003 314	2 599 774	1 888 427	1 116 415
45.2	Hoch- und Tiefbau	9 138	9 674 933	9 624 275	1 840 074	1 493 293	1 182 519	658 400
45.3	Bauinstallation	8 470	4 288 681	4 253 184	702 845	671 476	432 853	270 306
G	Handel;Instandhalt.und Rep.v.Kfz u.Gebrauchsg.	65 975	121 781 547	113 020 265	15 267 382	13 911 208	13 632 196	1 639 805
50	Kfz-Handel;Instandhaltg. u.Rep.v.Kfz;Tankstellen	10 070	17 069 582	15 940 159	2 528 002	2 345 360	2 125 586	403 955
50.1	Handel mit Kraftwagen	4 613	11 506 161	10 808 340	1 714 208	1 602 040	1 493 132	222 624
51	Handelsvermittlung u. Großh.(o.Handel m.Kfz)	19 278	77 526 255	70 627 040	9 014 820	7 951 527	8 595 002	420 726
51.1	Handelsvermittlung	8 529	2 140 521	2 007 388	304 362	281 866	212 636	91 729
51.2	Gh. mit landw. Grundstoff. u.lebenden Tieren	1 494	8 630 250	8 202 794	757 547	722 348	763 554	- 6 006
51.21	Gh. mit Getreide, Saatgut undFuttermitteln	508	4 806 848	4 617 573	483 872	467 571	469 414	14 458
51.3	Gh.m.Nahrungsmitteln, Getränken und Tabakwaren	1 713	16 494 836	15 426 732	1 628 153	1 514 415	1 560 033	68 121

Noch: 2.1 Umsatzsteuerpflichtige, deren steuerbarer Umsatz und Umsatzsteuer 2004 nach ausgewählten Wirtschaftszweigen

Systematik-Nr.	Wirtschaftszweig	Steuerpflichtige	Steuerbarer Umsatz		Umsatzsteuer vor Abzug der Vorsteuer		Abziehbare Vorsteuer	Umsatzsteuer-vorauszahlung
			insgesamt	darunter für Lieferungen und Leistungen	insgesamt	darunter für Lieferungen und Leistungen		
		Anzahl	1 000 €					
51.4	Großhandel m.Gebrauchs- und Verbrauchsgütern	2 347	14 476 143	13 382 306	1 832 319	1 651 545	1 686 550	146 062
51.5	Gh.m.nicht landw.Halbwaren,Altmat.u.Restst.	2 777	26 240 351	23 362 344	3 291 929	2 784 868	3 329 525	- 37 458
51.51	Gh.m.festen Brennstoffen u.Mineralölerzeugnissen	224	8 128 612	7 211 613	904 267	757 476	1 099 642	- 195 372
51.53	Gh.m. Holz,Baustoff.,Anstrichm.u.Sanitärkeramik	1 428	7 908 784	7 615 378	1 262 357	1 181 131	1 093 000	169 438
51.8	Großhandel m. Maschinen, Ausrüstungen u.Zubehör	1 925	8 451 368	7 291 762	1 066 843	883 753	933 969	133 117
52	Eh.(o.Handel m.Kfz u. Tankst.); Rep.v.Geb.güt.	36 627	27 185 711	26 453 066	3 724 560	3 614 322	2 911 609	815 125
52.1	Einzelhand. m.Waren versch.Art(i.Verkaufsr.)	4 483	6 423 095	6 326 584	717 627	704 190	650 865	66 764
52.11	Eh.mit Waren versch.Art, Hauptr. Nahrungsm.usw.	2 933	5 128 007	5 107 664	536 767	534 650	496 968	39 799
52.2	Fach-Eh.m.Nahrungsmitt. usw.(in Verkaufsräumen)	3 826	1 359 877	1 311 759	133 030	128 739	111 629	21 384
52.3	Apotheken;Fach-Eh.m.med. Art.usw.(i.Verkaufsr.)	3 306	6 015 251	5 945 833	906 987	896 032	717 259	189 728
52.4	Sonst.Facheinzelhandel (in Verkaufsräumen)	20 694	11 446 786	10 982 465	1 699 393	1 626 019	1 222 777	478 713
52.6	Einzelhandel (nicht in Verkaufsräumen)	2 779	1 698 102	1 649 015	231 620	224 306	187 548	44 075
H	Gastgewerbe	23 680	4 709 889	4 688 613	675 513	671 192	356 720	318 908
I	Verkehr und Nachrichtenübermittlung	11 298	16 767 786	16 636 589	1 830 868	1 741 319	1 409 875	421 544
60	Landverkehr; Transport in Rohrfernleitungen	6 378	3 715 853	3 686 875	518 990	514 133	352 549	166 598
61	Schifffahrt	819	1 684 953	1 683 785	27 445	27 030	20 663	6 782
63	Hilfs-und Nebentätig.f. d.Verkehr; Verkehrsverm.	2 948	10 669 588	10 574 533	1 183 412	1 100 625	959 847	223 875
63.4	Spedition, sonstige Verkehrsvermittlung	1 672	6 054 933	6 025 010	822 563	772 901	627 427	195 447
64	Nachrichtenübermittlung	1 107	608 393	606 263	96 263	95 392	67 279	29 068
J	Kredit- und Versicherungsgew	1 034	588 437	583 843	94 525	85 162	59 085	35 442
K	Grundst.-,Wohnungsw., Vermietg.bew.Sachen usw.	65 522	22 294 171	22 180 238	3 279 011	3 177 816	1 511 870	1 767 821
70	Grundstücks- und Wohnungswesen	22 706	5 354 834	5 334 927	672 837	618 543	340 601	332 759
70.2	Verm.u.Verp.v.eig. Grundst., Geb. u.Wohng.	17 784	3 170 084	3 158 940	392 911	382 384	176 926	216 010
71	Vermietg.v.bewegl.Sachen ohne Bedienungspersonal	2 305	900 127	885 490	137 368	134 777	97 495	39 882
72	Datenverarbeitung und Datenbanken	4 201	3 154 428	3 137 202	479 832	469 134	299 507	180 389
73	Forschung und Entwicklung	693	207 759	202 165	28 872	27 165	20 351	8 521
74	Erbrg.v.wirtschaftl. Dienstleistungen,ang.	35 617	12 677 024	12 620 454	1 960 102	1 928 197	753 917	1 206 271
74.1	Rechts-, Steuer- und Unternehmensberatg.usw.	13 241	3 788 440	3 780 345	587 705	584 633	188 043	399 679
74.2	Architektur- und Ingenieurbüros	9 367	2 724 765	2 704 933	432 257	413 229	187 221	245 104
M	Erziehung und Unterricht	2 603	537 180	533 609	53 521	52 870	23 748	29 777
N	Gesundheits-, Veterinär- und Sozialwesen	4 364	4 302 557	4 291 937	137 258	135 367	88 390	48 876
O	Erbringung sonst.öff.u. persönl.Dienstleistungen	19 255	5 072 002	5 052 629	585 874	579 396	335 006	250 919
90	Abwasser-,Abfallbeseitigung u. sonst.Entsorg.	479	1 310 896	1 307 728	183 101	180 037	124 611	58 490
92	Kultur, Sport und Unterhaltung	6 866	2 394 397	2 384 415	195 586	193 462	121 029	74 558
93	Erbringung von sonstigen Dienstleistg.	11 520	1 251 482	1 245 811	195 208	194 018	82 851	112 406

2.2 Umsatzsteuerpflichtige und deren Lieferungen und Leistungen 2004 nach ausgewählten Wirtschaftszweigen und Umsatzgrößenklassen

Systematik-Nr.	Wirtschaftszweig	Steuerpflichtige	Lieferungen und Leistungen	davon in Umsatzgrößenklassen von ... bis unter ... €					
				17 500 bis 50 000		50 000 bis 100 000		100 000 bis 250 000	
				Anzahl	1 000 €	Anzahl	1 000 €	Anzahl	1 000 €
		1	2	3	4	5	6	7	8
A-O	insgesamt	253 250	391 422 831	68 722	2 160 030	49 092	3 536 849	56 826	9 087 367
A	Land-u. Forstwirtschaft	8 841	4 581 175	1 973	61 489	1 420	102 893	2 321	385 993
B	Fischerei und Fischzucht	144	43 634	18	617	29	2 119	75	11 501
C	Bergbau und Gewinnung von Steinen und Erden	347	1 662 633	42	1 267	36	2 262	48	8 054
D	Verarbeitendes Gewerbe	21 053	174 824 124	3 118	98 480	2 648	191 745	4 111	677 419
DA	Ernährungsgewerbe und Tabakverarbeitung	3 935	23 204 730	422	13 350	392	29 501	895	151 129
15.1	Schlachten und Fleischverarbeitung	1 485	7 208 669	156	5 039	132	9 951	327	55 659
15.7	Herstellung von Futtermitteln	139	2 713 338	19	593	12	883	22	3 849
15.8	Sonst. Ernährungsgewerbe (oh. Getränkeherstellung)	1 764	5 233 015	185	5 744	195	14 784	430	71 895
DB	Textil- und Bekleidungsgewerbe	630	2 820 836	191	5 887	97	7 123	102	16 000
DD	Holzgewerbe (ohne Herstellung von Möbeln)	1 196	1 665 855	232	7 085	189	•	262	•
DE	Papier-, Verlags- und Druckgewerbe	2 253	7 294 721	404	12 839	351	25 167	426	70 169
21	Papiergewerbe	207	2 924 471	19	626	19	1 331	31	5 227
22	Verlags-, Druckgew., Ver- vielf. v. bsp. Tontr. usw.	2 046	4 370 250	385	12 213	332	23 835	395	64 942
DG	Herstellung von chemischen Erzeugnissen	418	12 038 579	51	1 589	39	2 855	49	7 693
24.1	Herstellung von chemischen Grundstoffen	113	5 650 604	11	372	10	752	11	1 753
DH	Herstellung von Gummi- und Kunststoffwaren	687	8 887 643	66	1 962	58	4 063	84	13 646
25.1	Herst. Von Gummiwaren	87	5 469 728	11	312	6	423	7	1 279
DI	Glasgewerbe, H.v. Keramik, Verarb. v. Steinen u. Erden	1 066	4 424 965	121	3 785	112	8 199	237	38 630
DJ	Metallerzeug. u.-bearb., H.von Metallerzeugnissen	3 464	17 129 872	622	20 068	509	36 436	635	102 570
27	Metallerzeugung u.-bearbeitung	137	11 376 228	15	498	16	1 184	17	2 615
28	Herstellung von Metallerzeugnissen	3 327	5 753 644	607	19 569	493	35 252	618	99 955
DK	Maschinenbau	2 112	9 726 182	237	7 794	213	15 486	311	53 694
DL	H.v. Büromasch., DV-Gerät. u.-Einr.; Elektrotech. usw	2 476	7 707 044	281	8 954	224	16 154	502	82 569
31	H.v. Geräten d. Elektr.- erzg., -verteiltg. u.A.	529	3 652 763	63	2 091	46	3 363	91	14 888
DM	Fahrzeugbau	618	76 178 122	95	2 855	77	5 597	81	12 524
DN	H.v. Möbeln, Schmuck, Musikinstr. usw.; Recycling	2 090	2 496 700	370	11 491	367	26 367	510	83 095
E	Energie- und Wasserversorgung	1 969	26 606 741	209	6 702	306	23 105	463	75 204
40	Energieversorgung	1 769	26 106 547	193	6 188	289	21 908	443	71 678
F	Baugewerbe	27 165	16 716 802	5 436	173 855	4 563	331 254	6 303	1 034 717
45.2	Hoch- und Tiefbau	9 138	9 624 275	1 397	44 469	1 254	90 668	1 902	316 522
45.3	Bauinstallation	8 470	4 253 184	1 470	47 228	1 294	94 969	2 017	333 338
G	Handel; Instandhalt. und Rep.v. Kfz u. Gebrauchsg.	65 975	113 020 265	13 373	425 319	11 032	799 001	14 606	2 373 673
50	Kfz-Handel; Instandhaltg. u. Rep.v. Kfz; Tankstellen	10 070	15 940 159	1 491	48 685	1 330	95 831	1 992	329 607
50.1	Handel mit Kraftwagen	4 613	10 808 340	740	24 116	626	44 759	803	129 667
51	Handelsvermittlung u. Großh.(o. Handel m. Kfz)	19 278	70 627 040	4 265	134 541	3 107	223 236	3 550	569 096
51.1	Handelsvermittlung	8 529	2 007 388	3 020	94 280	1 993	142 385	1 825	284 834
51.2	Gh. mit landw. Grundstoff. u. lebenden Tieren	1 494	8 202 794	116	3 598	131	9 669	239	39 432
51.2.1	Gh. mit Getreide, Saatgut und Futtermitteln	508	4 617 573	34	1 027	47	3 376	66	11 281
51.3	Gh.m. Nahrungsmitteln, Getränken und Tabakwaren	1 713	15 426 732	155	5 017	160	11 585	265	43 458

davon in Umsatzgrößenklassen von ... bis unter ... €											Systematik-Nr.
250 000 bis 500 000		500 000 bis 1 Mill.		1 Mill. bis 2 Mill.		2 Mill. bis 5 Mill.		5 Mill. und mehr			
Anzahl	1 000 €	Anzahl	1 000 €	Anzahl	1 000 €	Anzahl	1 000 €	Anzahl	1 000 €		
9	10	11	12	13	14	15	16	17	18		
31 252 1 705 9	11 028 849 597 209 3 345	20 483 905 2	14 354 384 613 500 •	12 401 312 7	17 352 516 426 361 •	8 122 133 4	25 147 516 390 378 •	6 352 72 -	308 755 320 2 003 353 -	A-O A B	
46 3 262	16 123 1 162 868	44 2 513	30 394 1 783 483	50 1 792	70 638 2 546 571	47 1 600	140 541 5 160 211	34 2 009	1 393 354 163 203 347	C D	
818	291 969	520	362 389	292	408 635	220	700 371	376	21 247 385	DA	
348	125 243	225	153 421	110	155 095	67	208 413	120	6 495 848	15.1	
15	5 177	10	6 987	9	11 185	18	59 080	34	2 625 585	15.7	
389	138 985	235	166 929	145	202 161	93	297 090	92	4 335 426	15.8	
60	21 312	47	34 528	38	56 420	34	113 533	61	2 566 033	DB	
181	63 702	139	•	79	110 595	64	201 287	50	1 128 089	DD	
285 20	100 088 7 507	235 18	168 795 13 620	183 23	259 322 32 913	182 25	593 947 86 703	187 52	6 064 395 2 776 543	DE 21	
265	92 581	217	155 175	160	226 409	157	507 244	135	3 287 852	22	
42	15 043	37	26 415	38	55 919	44	140 946	118	11 788 120	DG	
10	3 070	10	7 901	17	25 282	9	30 537	35	5 580 937	24.1	
67 5	24 268 1 594	92 12	68 643 8 455	68 6	99 910 7 625	98 14	332 192 48 001	154 26	8 342 958 5 402 040	DH 25.1	
156	52 434	96	69 602	87	127 697	121	406 742	136	3 717 877	DI	
517 12	185 987 4 414	402 11	285 982 7 992	307 11	439 709 15 244	249 17	763 806 55 228	223 38	15 295 315 11 289 053	DJ 27	
505 278	181 572 100 931	391 282	277 990 200 476	296 262	424 466 370 625	232 248	708 577 823 256	185 281	4 006 262 8 153 919	28 DK	
443	160 296	394	278 036	247	349 038	191	585 892	194	6 226 105	DL	
67 90	24 380 32 128	62 48	44 947 34 412	62 57	86 939 83 867	58 54	180 167 178 081	80 116	3 295 988 75 828 658	31 DM	
308	108 456	218	153 584	127	175 061	90	303 530	100	1 635 115	DN	
365 336 4 553 1 617 1 576	127 555 115 761 1 620 073 577 869 561 799	196 161 3 326 1 297 1 251	137 874 113 395 2 327 939 923 427 869 039	162 131 1 727 869 540	231 396 187 014 2 388 263 1 216 692 737 424	127 95 872 525 255	376 168 277 584 2 626 056 1 604 155 762 014	141 121 385 277 67	25 628 737 25 313 018 6 214 645 4 850 473 847 373	E 40 F 45.2 45.3	
9 262	3 296 203	6 783	4 818 363	4 905	6 893 764	3 392	10 483 359	2 622	83 930 583	G	
1 620 561	585 356 201 392	1 445 496	1 028 077 355 421	940 444	1 311 939 636 909	720 499	2 224 519 1 580 002	532 444	10 316 145 7 836 074	50 50.1	
2 219 827	799 210 288 415	1 783 491	1 269 754 341 478	1 426 262	2 016 902 366 186	1 342 94	4 338 125 266 401	1 586 17	61 276 175 223 409	51 51.1	
172	65 159	157	111 773	175	256 935	205	687 628	299	7 028 601	51.2	
59	22 437	49	34 014	44	65 268	63	222 561	146	4 257 609	51.21	
232	85 156	224	161 101	197	284 849	219	706 919	261	14 128 647	51.3	

Noch: 2.2 Umsatzsteuerpflichtige und deren Lieferungen und Leistungen 2004 nach ausgewählten Wirtschaftszweigen und Umsatzgrößenklassen

Systematik-Nr.	Wirtschaftszweig	Steuerpflichtige	Lieferungen und Leistungen	davon in Umsatzgrößenklassen von ... bis unter ... €					
				17 500 bis 50 000		50 000 bis 100 000		100 000 bis 250 000	
				Anzahl	1 000 €	Anzahl	1 000 €	Anzahl	1 000 €
		1	2	3	4	5	6	7	8
51.4	Großhandel m. Gebrauchs- und Verbrauchsgütern	2 347	13 382 306	353	11 262	311	22 193	394	64 367
51.5	Gh. m. nicht landw. Halbwaren, Altmat. u. Restst.	2 777	23 362 344	333	10 850	261	18 941	436	72 300
51.51	Gh. m. festen Brennstoffen u. Mineralölerzeugnissen	224	7 211 613	8	189	11	858	24	4 077
51.53	Gh. m. Holz, Baustoff., Anstrichm. u. Sanitärkeramik	1 428	7 615 378	137	4 493	129	9 316	235	38 529
51.8	Großhandel m. Maschinen, Ausrüstungen u. Zubehör	1 925	7 291 762	225	7 333	195	14 454	313	52 334
52	Eh. (o. Handel m. Kfz u. Tankst.); Rep. v. Geb. gü.	36 627	26 453 066	7 617	242 093	6 595	479 934	9 064	1 474 970
52.1	Einzelhand. m. Waren versch. Art (i. Verkaufsr.)	4 483	6 326 584	929	29 410	715	52 533	1 071	175 670
52.11	Eh. mit Waren versch. Art, Hauptr. Nahrungsm. usw.	2 933	5 107 664	453	14 126	431	31 499	722	119 204
52.2	Fach-Eh. m. Nahrungsmitt. usw. (in Verkaufsräumen)	3 826	1 311 759	690	22 424	678	49 998	1 182	195 998
52.3	Apotheken; Fach-Eh. m. med. Art. usw. (i. Verkaufsr.)	3 306	5 945 833	311	9 746	181	12 981	274	45 643
52.4	Sonst. Facheinzelhandel (in Verkaufsräumen)	20 694	10 982 465	4 145	132 851	4 074	296 673	5 645	916 363
52.6	Einzelhandel (nicht in Verkaufsräumen)	2 779	1 649 015	861	26 785	585	42 002	605	96 126
H I	Gastgewerbe Verkehr und Nachrichtenübermittlung	23 680	4 688 613	6 454	209 093	6 128	444 969	7 068	1 122 001
60	Landverkehr; Transport in Rohrfernleitungen	6 378	3 686 875	1 461	48 541	1 199	86 237	1 513	242 372
61	Schifffahrt	819	1 683 785	57	1 836	48	3 555	150	26 566
63	Hilfs- und Nebentätig. f. d. Verkehr; Verkehrsverm.	2 948	10 574 533	525	16 832	484	35 308	578	92 467
63.4	Spedition, sonstige Verkehrsvermittlung	1 672	6 025 010	211	6 697	187	13 767	271	44 233
64	Nachrichtenübermittlung	1 107	606 263	470	14 441	225	15 717	197	30 967
J	Kredit- und Versicherungsgewerbe	1 034	583 843	398	11 980	248	17 574	184	29 369
K	Grundst.-, Wohnungsw., Vermietg. bew. Sachen usw.	65 522	22 180 238	24 756	763 166	14 020	1 000 907	13 750	2 137 278
70	Grundstücks- und Wohnungswesen	22 706	5 334 927	10 608	319 706	4 871	345 392	3 800	589 689
70.2	Verm. u. Verp. v. eig. Grundst., Geb. u. Wohng.	17 784	3 158 940	9 131	272 739	3 817	269 113	2 680	412 921
71	Vermietg. v. bewegl. Sachen ohne Bedienungspersonal	2 305	885 490	765	24 470	497	35 595	525	82 405
72	Datenverarbeitung und Datenbanken	4 201	3 137 202	1 354	41 568	923	67 217	972	148 233
73	Forschung und Entwicklung	693	202 165	273	8 563	171	12 048	111	16 828
74	Erbrg. v. wirtschaftl. Dienstleistungen, ang.	35 617	12 620 454	11 756	368 860	7 558	540 656	8 342	1 300 124
74.1	Rechts-, Steuer- und Unternehmensberatg. usw.	13 241	3 780 345	3 934	123 947	2 748	197 151	3 152	502 126
74.2	Architektur- und Ingenieurbüros	9 367	2 704 933	3 131	99 159	2 262	161 653	2 020	316 176
M N	Erziehung und Unterricht Gesundheits-, Veterinär- und Sozialwesen	2 603	533 609	898	28 852	757	54 540	714	108 418
O	Erbringung sonst. öff. u. persönl. Dienstleistungen	19 255	5 052 629	8 219	256 360	5 108	365 919	3 808	582 614
90	Abwasser-, Abfallbeseitigung u. sonst. Entsorg.	479	1 307 728	81	2 642	49	3 620	72	12 193
92	Kultur, Sport und Unterhaltung	6 866	2 384 415	3 034	92 676	1 571	111 215	1 256	198 200
93	Erbringung von sonstigen Dienstleistg.	11 520	1 245 811	4 961	156 598	3 396	244 606	2 400	359 953

davon in Umsatzgrößenklassen von ... bis unter ... €										Systematik-Nr.
250 000 bis 500 000		500 000 bis 1 Mill.		1 Mill. bis 2 Mill.		2 Mill. bis 5 Mill.		5 Mill. und mehr		
Anzahl	1 000 €	Anzahl	1 000 €	Anzahl	1 000 €	Anzahl	1 000 €	Anzahl	1 000 €	
9	10	11	12	13	14	15	16	17	18	
312	112 695	275	195 270	211	288 209	194	622 806	297	12 065 503	51.4
337	123 016	311	224 766	275	393 482	366	1 190 935	458	21 328 055	51.5
12	4 196	13	8 686	29	42 059	32	104 445	95	7 047 104	51.51
193	70 236	184	135 301	145	203 072	199	642 950	206	6 511 481	51.53
258	93 807	249	180 215	250	348 320	215	706 357	220	5 888 941	51.8
5 423	1 911 636	3 555	2 520 532	2 539	3 564 922	1 330	3 920 715	504	12 338 263	52
719	259 822	374	260 408	244	351 512	303	929 062	128	4 268 167	52.1
484	175 040	285	199 439	194	279 901	261	793 943	103	3 494 513	52.11
684	242 343	370	250 684	138	187 947	66	190 312	18	172 053	52.2
266	97 049	699	535 469	1 171	1 654 789	360	998 674	44	2 591 483	52.3
3 342	1 169 857	1 861	1 294 404	868	1 201 311	503	1 504 280	256	4 466 725	52.4
293	100 319	193	137 691	96	139 255	89	•	57	•	52.6
2 610	892 315	862	576 268	343	471 463	169	487 936	46	484 568	H
1 437	507 641	1 081	762 029	832	1 188 400	615	1 903 773	389	11 657 218	I
886	313 808	654	461 376	391	548 586	199	612 188	75	1 373 767	60
99	34 373	86	61 837	172	254 767	147	468 292	60	832 558	61
345	123 052	288	202 397	237	339 555	254	776 328	237	8 988 593	63
205	73 976	215	150 731	180	257 430	205	627 900	198	4 850 277	63.4
104	35 502	53	36 419	31	43 722	13	39 656	14	389 839	64
84	30 319	44	•	34	•	17	•	25	364 775	J
6 021	2 120 545	3 761	2 608 861	1 864	2 571 446	925	2 812 917	425	8 165 117	K
1 607	562 573	963	664 117	550	766 647	219	645 746	88	1 441 058	70
1 061	370 027	649	446 570	328	451 357	82	228 527	36	707 686	70.2
247	86 595	141	100 231	72	98 216	39	116 585	19	341 394	71
393	139 205	255	179 150	144	195 673	97	•	63	•	72
50	17 607	47	33 984	23	32 753	17	•	1	•	73
3 724	1 314 565	2 355	1 631 380	1 075	1 478 157	553	1 683 489	254	4 303 223	74
1 707	605 314	1 071	739 008	435	588 691	155	447 538	39	576 570	74.1
940	328 736	557	385 810	267	363 822	140	416 881	50	632 697	74.2
129	44 613	50	33 807	21	28 720	21	66 648	13	168 012	M
629	223 099	379	261 075	141	191 769	66	208 938	93	3 160 048	N
1 140	386 941	537	367 334	211	288 963	134	422 935	98	2 381 563	O
63	22 613	56	40 284	56	80 489	48	154 278	54	991 610	90
519	175 826	289	197 301	105	142 533	62	192 287	30	1 274 377	92
522	174 959	169	113 391	44	57 591	18	54 531	10	84 182	93

2.3 Umsatzsteuerpflichtige, deren Lieferungen und Leistungen 2004 nach Rechtsformen und ausgewählten Wirtschaftszweigen

Systematik-Nr.	Wirtschaftszweig	Steuerpflichtige	Lieferungen und Leistungen	darunter Umsatzsteuerpflichtige und deren Umsatz mit der Rechtsform					
				Einzelunternehmen		Personengesellschaften		Kapitalgesellschaften	
				Anzahl	1 000 €	Anzahl	1 000 €	Anzahl	1 000 €
A-O	insgesamt	253 250	391 422 831	175 166	46 449 852	35 601	112 710 856	37 034	196 288 109
A	Land-u. Forstwirtschaft	8 841	4 581 175	6 867	1 674 515	1 378	1 050 723	495	1 702 194
B	Fischerei und Fischzucht	144	43 634	118	•	14	8 655	9	10 957
C	Bergbau und Gewinnung von Steinen und Erden								
D	Verarbeitendes Gewerbe	347	1 662 633	84	•	134	727 007	128	900 059
DA	Ernährungsgewerbe und Tabakverarbeitung	21 053	174 824 124	11 270	5 259 210	3 815	46 522 347	5 682	115 882 985
15.1	Schlachten und Fleischverarbeitung	3 935	23 204 730	2 742	1 743 337	597	11 094 731	497	9 356 916
15.7	Herstellung von Futtermitteln	1 485	7 208 669	1 071	780 256	202	4 236 919	202	2 187 796
15.8	Sonst. Ernährungsgewerbe (oh. Getränkeherstellung)	139	2 713 338	55	61 732	47	•	36	1 645 648
DB	Textil- und Bekleidungsgewerbe	1 764	5 233 015	1 402	730 714	187	2 255 232	168	2 209 721
DD	Holzgewerbe (ohne Herstellung von Möbeln)	630	2 820 836	347	96 546	131	864 787	139	1 828 979
DE	Papier-, Verlags- und Druckgewerbe	1 196	1 665 855	786	255 349	194	616 948	216	793 558
21	Papiergewerbe	2 253	7 294 721	1 074	425 183	496	4 392 963	630	2 390 585
22	Verlags-, Druckgew., Ver- vielf. v. bsp. Tont. usw.	207	2 924 471	63	39 709	61	1 842 468	77	1 029 998
DG	Herstellung von chemischen Erzeugnissen	2 046	4 370 250	1 011	385 474	435	2 550 495	553	1 360 587
24.1	Herstellung von chemischen Grundstoffen	418	12 038 579	99	36 032	125	5 211 643	173	3 978 594
DH	Herstellung von Gummi- und Kunststoffwaren	113	5 650 604	25	12 403	35	3 409 895	45	2 186 863
25.1	Herst. Von Gummivaren	687	8 887 643	207	179 942	154	2 019 546	312	6 638 757
DI	Glasgewerbe, H. v. Keramik, Verarb. v. Steinen u. Erden	87	5 469 728	26	15 352	19	426 509	39	5 020 195
DJ	Metallerzeug. u. -bearb., H. von Metallerzeugnissen	1 066	4 424 965	477	281 577	357	2 109 518	227	1 947 336
27	Metallerzeugung u. -bearbeitung	3 464	17 129 872	2 015	785 087	536	5 452 237	897	10 834 908
28	Herstellung von Metallerzeugnissen	137	11 376 228	23	8 490	38	3 420 953	70	7 926 370
DK	Maschinenbau	3 327	5 753 644	1 992	776 597	498	2 031 284	827	2 908 538
DL	H. v. Büromasch., DV-Gerät. u. -Einr.; Elektrotech. usw	2 112	9 726 182	853	552 443	381	3 926 573	865	5 102 859
31	H. v. Geräten d. Elektr.- erzg., -verteiltg. u. Ä.	2 476	7 707 044	952	412 934	385	2 535 727	1 110	4 380 890
DM	Fahrzeugbau	529	3 652 763	154	92 310	112	1 659 396	257	1 897 792
DN	H. v. Möbeln, Schmuck, Musikinstr. usw.; Recycling	618	76 178 122	275	115 508	134	7 044 618	191	66 542 429
E	Energie- und Wasserversorgung	2 090	2 496 700	1 372	•	311	1 078 135	403	1 030 030
40	Energieversorgung	1 969	26 606 741	303	53 190	1 213	2 588 217	257	11 449 245
F	Baugewerbe	1 769	26 106 547	296	•	1 211	•	228	11 295 995
45.2	Hoch- und Tiefbau	27 165	16 716 802	17 219	4 776 810	3 534	5 164 574	6 136	6 746 687
45.3	Bauinstallation	9 138	9 624 275	4 367	1 802 662	1 867	3 646 417	2 778	4 162 393
G	Handel; Instandhalt. und Rep. v. Kfz u. Gebrauchsg.	8 470	4 253 184	5 610	1 615 730	807	937 513	1 971	1 693 099
50	Kfz-Handel; Instandhaltg. u. Rep. v. Kfz; Tankstellen	65 975	113 020 265	47 948	21 192 779	6 894	41 480 924	10 093	38 306 790
50.1	Handel mit Kraftwagen	10 070	15 940 159	7 146	4 386 960	1 171	4 997 111	1 694	6 307 017
51	Handelsvermittlung u. Großh. (o. Handel m. Kfz)	4 613	10 808 340	3 044	2 467 048	643	3 887 918	896	4 271 507
51.1	Handelsvermittlung	19 278	70 627 040	11 472	6 309 839	2 405	27 524 015	4 642	25 196 964
51.2	Gh. mit landw. Grundstoff. u. lebenden Tieren	8 529	2 007 388	6 673	1 002 486	474	236 435	1 044	609 691
51.21	Gh. mit Getreide, Saatgut und Futtermitteln	1 494	8 202 794	819	1 080 072	220	1 565 809	285	2 092 494
51.3	Gh. m. Nahrungsmitteln, Getränken und Tabakwaren	508	4 617 573	205	233 881	94	968 665	106	1 089 625
		1 713	15 426 732	845	1 258 995	322	8 929 773	493	4 353 732

Noch: 2.3 Umsatzsteuerpflichtige, deren Lieferungen und Leistungen 2004 nach Rechtsformen und ausgewählten Wirtschaftszweigen

Systematik-Nr.	Wirtschaftszweig	Steuerpflichtige	Lieferungen und Leistungen	darunter Umsatzsteuerpflichtige und deren Umsatz mit der Rechtsform					
				Einzelunternehmen		Personengesellschaften		Kapitalgesellschaften	
				Anzahl	1 000 €	Anzahl	1 000 €	Anzahl	1 000 €
51.4	Großhandel m. Gebrauchs- und Verbrauchsgütern	2 347	13 382 306	997	960 275	393	4 880 186	889	5 395 438
51.5	Gh. m. nicht landw. Halbwaren, Altmat. u. Restst.	2 777	23 362 344	1 160	1 177 101	649	9 753 650	914	8 712 237
51.51	Gh. m. festen Brennstoffen u. Mineralölerzeugnissen	224	7 211 613	66	467 541	68	2 438 453	82	1 323 572
51.53	Gh. m. Holz, Baustoff-, Anstrichm. u. Sanitärkeramik	1 428	7 615 378	563	410 124	387	5 424 154	467	1 567 516
51.8	Großhandel m. Maschinen, Ausrüstungen u. Zubehör	1 925	7 291 762	810	753 073	290	1 827 338	779	3 591 036
52	Eh. (o. Handel m. Kfz u. Tankst.); Rep. v. Geb. gü.	36 627	26 453 066	29 330	10 495 979	3 318	8 959 798	3 757	6 802 809
52.1	Einzelhand. m. Waren versch. Art (i. Verkaufsr.)	4 483	6 326 584	3 658	1 604 207	437	3 767 637	352	944 156
52.11	Eh. mit Waren versch. Art, Haupttr. Nahrungsm. usw.	2 933	5 107 664	2 426	1 334 633	328	3 254 195	159	511 670
52.2	Fach-Eh. m. Nahrungsmitt. usw. (in Verkaufsräumen)	3 826	1 311 759	3 252	839 164	331	203 843	224	265 776
52.3	Apotheken; Fach-Eh. m. med. Art usw. (i. Verkaufsr.)	3 306	5 945 833	2 880	3 322 563	195	953 487	220	1 666 554
52.4	Sonst. Facheinzelhandel (in Verkaufsräumen)	20 694	10 982 465	15 897	3 901 751	2 080	3 665 476	2 619	3 337 441
52.6	Einzelhandel (nicht in Verkaufsräumen)	2 779	1 649 015	2 299	681 908	198	340 812	232	528 651
H	Gastgewerbe	23 680	4 688 613	20 204	3 066 745	1 845	756 116	1 146	799 891
I	Verkehr und Nachrichtenübermittlung	11 298	16 636 589	7 516	2 421 523	1 636	6 664 844	1 947	7 390 627
60	Landverkehr; Transport in Rohrfernleitungen	6 378	3 686 875	5 040	1 420 315	547	801 949	739	1 450 789
61	Schifffahrt	819	1 683 785	221	49 075	517	1 456 218	75	177 834
63	Hilfs- und Nebentätigk. f. d. Verkehr; Verkehrsverm.	2 948	10 574 533	1 317	832 102	510	4 180 113	1 002	5 471 030
63.4	Spedition, sonstige Verkehrsvermittlung	1 672	6 025 010	659	717 149	340	3 567 339	602	1 713 597
64	Nachrichtenübermittlung	1 107	606 263	918	111 481	54	215 561	121	269 638
J	Kredit- und Versicherungsgew	1 034	583 843	678	69 471	38	6 301	107	115 929
K	Grundst.-, Wohnungsw., Vermietg. bew. Sachen usw.	65 522	22 180 238	42 565	5 600 270	12 712	6 451 759	9 124	9 161 416
70	Grundstücks- und Wohnungswesen	22 706	5 334 927	12 898	1 566 055	7 781	2 033 643	1 796	1 339 571
70.2	Verm. u. Verp. v. eig. Grundst., Geb. u. Wohng.	17 784	3 158 940	10 878	1 269 069	6 390	1 178 646	341	417 364
71	Vermietg. v. bewegl. Sachen ohne Bedienungspersonal	2 305	885 490	1 553	280 234	418	296 193	274	296 998
72	Datenverarbeitung und Datenbanken	4 201	3 137 202	2 434	257 356	393	322 546	1 302	2 507 889
73	Forschung und Entwicklung	693	202 165	476	43 123	33	15 930	150	119 970
74	Erbrg. v. wirtschaftl. Dienstleistungen, ang.	35 617	12 620 454	25 204	3 453 502	4 087	3 783 447	5 602	4 896 989
74.1	Rechts-, Steuer- und Unternehmensberatg. usw.	13 241	3 780 345	9 147	1 370 429	1 869	1 119 892	2 019	1 143 705
74.2	Architektur- und Ingenieurbüros	9 367	2 704 933	6 993	934 332	972	570 958	1 302	1 115 930
M	Erziehung und Unterricht	2 603	533 609	2 209	210 034	118	37 555	196	135 813
N	Gesundheits-, Veterinär- und Sozialwesen	4 364	4 291 937	3 087	540 774	727	502 301	256	1 379 894
O	Erbringung sonst. öff. u. persönl. Dienstleistungen	19 255	5 052 629	15 098	1 527 485	1 543	749 532	1 458	2 305 621
90	Abwasser-, Abfallbeseitigung u. sonst. Entsorg.	479	1 307 728	178	99 015	77	305 546	207	728 877
92	Kultur, Sport und Unterhaltung	6 866	2 384 415	4 798	530 289	687	276 341	662	1 406 907
93	Erbringung von sonstigen Dienstleistg.	11 520	1 245 811	10 076	895 566	766	166 929	554	154 876

2.4 Umsatzsteuerpflichtige, deren Lieferungen und Leistungen 2004 nach der Besteuerung der Umsätze und ausgewählten Wirtschaftszweigen

Systematik-Nr.	Wirtschaftszweig	Steuerpflichtige	Lieferungen und Leistungen	Steuerpflichtige Umsätze			
				zu 16 %		zu 7 %	
				Fälle	1 000 €	Fälle	1 000 €
		Anzahl	1 000 €				
		1	2	3	4	5	6
A-O	insgesamt	253 250	391 422 831	248 129	245 136 811	66 988	46 400 378
A	Land-u. Forstwirtschaft	8 841	4 581 175	7 690	1 290 608	5 131	2 892 545
B	Fischerei und Fischzucht	144	43 634	90	4 680	130	28 248
C	Bergbau und Gewinnung von Steinen und Erden	347	1 662 633	344	1 150 450	36	27 702
D	Verarbeitendes Gewerbe	21 053	174 824 124	20 647	84 931 435	6 051	18 307 566
DA	Ernährungsgewerbe und Tabakverarbeitung	3 935	23 204 730	3 742	3 395 219	3 334	16 543 025
15.1	Schlachten und Fleischverarbeitung	1 485	7 208 669	1 395	388 631	1 270	6 170 137
15.7	Herstellung von Futtermitteln	139	2 713 338	134	199 155	113	2 034 231
15.8	Sonst. Ernährungsgewerbe (oh. Getränkeherstellung)	1 764	5 233 015	1 699	327 590	1 615	4 309 880
DB	Textil- und Bekleidungsgewerbe	630	2 820 836	626	1 708 840	47	48 439
DD	Holzgewerbe (ohne Herstellung von Möbeln)	1 196	1 665 855	1 195	1 294 641	148	24 168
DE	Papier-, Verlags- und Druckgewerbe	2 253	7 294 721	2 215	4 662 286	985	974 835
21	Papiergewerbe	207	2 924 471	206	1 721 439	31	1 161
22	Verlags-, Druckgew., Ver- vielf. v. bsp. Tontr. usw.	2 046	4 370 250	2 009	2 940 846	954	973 674
DG	Herstellung von chemischen Erzeugnissen	418	12 038 579	418	6 488 822	100	116 217
24.1	Herstellung von chemischen Grundstoffen	113	5 650 604	113	3 964 948	22	21 470
DH	Herstellung von Gummi- und Kunststoffwaren	687	8 887 643	685	5 769 953	29	615
25.1	Herst. Von Gummiwaren	87	5 469 728	87	3 344 843	8	419
DI	Glasgewerbe, H.v. Keramik, Verarb. v. Steinen u. Erden	1 066	4 424 965	1 065	3 632 034	73	651
DJ	Metallerzeug. u.-bearb., H.von Metallerzeugnissen	3 464	17 129 872	3 459	11 338 647	95	7 414
27	Metallerzeugung u.-bearbeitung	137	11 376 228	135	6 577 621	13	6 125
28	Herstellung von Metallerzeugnissen	3 327	5 753 644	3 324	4 761 026	82	1 289
DK	Maschinenbau	2 112	9 726 182	2 109	6 078 374	97	9 286
DL	H.v. Büromasch., DV-Gerät. u.-Einr.; Elektrotech. usw.	2 476	7 707 044	2 327	4 711 677	962	532 336
31	H.v. Geräten d. Elektr.- erzg., -verteiltg. u. Ä.	529	3 652 763	529	2 431 459	25	262
DM	Fahrzeugbau	618	76 178 122	613	32 562 051	31	42 967
DN	H.v. Möbeln, Schmuck, Musikinstr. usw.; Recycling	2 090	2 496 700	2 086	2 141 527	114	3 625
E	Energie- und Wasserversorgung	1 969	26 606 741	1 949	24 907 881	297	867 036
40	Energieversorgung	1 769	26 106 547	1 769	24 793 258	117	488 989
F	Baugewerbe	27 165	16 716 802	27 152	16 262 176	575	7 956
45.2	Hoch- und Tiefbau	9 138	9 624 275	9 134	9 348 816	185	2 620
45.3	Bauinstallation	8 470	4 253 184	8 466	4 195 905	176	2 195
G	Handel; Instandhalt. und Rep.v. Kfz u. Gebrauchsg.	65 975	113 020 265	64 663	77 422 529	23 076	21 753 921
50	Kfz-Handel; Instandhaltg. u. Rep. v. Kfz; Tankstellen	10 070	15 940 159	10 053	14 595 530	1 833	142 182
50.1	Handel mit Kraftwagen	4 613	10 808 340	4 599	10 007 891	384	10 433
51	Handelsvermittlung u. Großh. (o. Handel m. Kfz)	19 278	70 627 040	18 862	42 817 104	4 790	15 715 267
51.1	Handelsvermittlung	8 529	2 007 388	8 445	1 715 962	1 134	104 148
51.2	Gh. mit landw. Grundstoff. u. lebenden Tieren	1 494	8 202 794	1 339	1 897 384	1 300	5 979 173
51.2.1	Gh. mit Getreide, Saatgut und Futtermitteln	508	4 617 573	481	1 746 445	427	2 684 515
51.3	Gh. m. Nahrungsmitteln, Getränken und Tabakwaren	1 713	15 426 732	1 594	5 547 394	1 270	8 954 535

Steuerpflichtige Umsätze		Steuerfreie Umsätze						Systematik-Nr.
zu anderen Steuersätzen		zusammen		darunter				
				mit Vorsteuerabzug		ohne Vorsteuerabzug		
Fälle	1 000 €	Fälle	1 000 €	Fälle	1 000 €	Fälle	1 000 €	
7	8	11	12	13	14	15	16	
2 711	- 3 824	40 135	99 888 600	26 936	86 236 898	16 799	13 650 569	A-O
216	1 927	737	395 452	438	364 698	349	29 622	A
-	-	17	10 706	15	10 548	3	158	B
1	- 5	100	484 486	91	477 161	24	7 325	C
319	- 199	6 140	71 585 236	5 563	65 518 524	1 377	6 066 712	D
30	196	583	3 266 219	461	3 231 845	222	34 374	DA
6	219	201	649 682	160	645 757	62	3 925	15.1
3	- 251	55	480 203	52	475 112	11	5 092	15.7
3	4	162	595 541	110	582 736	81	12 805	15.8
13	- 306	219	1 063 862	208	1 055 307	46	8 555	DB
12	•	245	347 032	218	340 746	54	6 287	DD
74	946	703	1 656 654	621	1 633 099	177	23 556	DE
6	- 29	107	1 201 899	105	1 197 120	21	4 779	21
68	974	596	454 756	516	435 979	156	18 777	22
19	219	259	5 433 321	249	5 350 989	64	82 332	DG
5	- 76	70	1 664 262	68	1 590 930	22	73 332	24.1
14	- 36	400	3 117 112	387	3 072 440	75	44 671	DH
2	- 16	58	2 124 481	57	2 092 706	16	31 775	25.1
36	60	263	792 220	215	776 260	88	15 960	DI
39	- 1 084	877	5 784 894	801	5 680 757	165	104 137	DJ
4	- 573	68	4 793 055	67	4 706 953	16	86 102	27
35	- 511	809	991 840	734	973 804	149	18 035	28
27	- 15	994	3 638 523	955	3 617 661	165	20 862	DK
15	- 138	762	2 463 168	693	2 429 695	138	33 474	DL
5	- 104	234	1 221 146	218	1 219 521	34	1 625	31
15	153	289	43 572 952	266	37 885 719	67	5 687 233	DM
24	- 207	509	351 755	455	346 957	110	4 798	DN
39	- 177	153	832 001	52	348 959	118	483 042	E
33	- 176	113	824 475	42	345 073	86	479 403	40
265	- 17 848	2 405	464 517	1 574	270 013	1 005	194 505	F
109	- 17 911	885	290 749	461	114 389	495	176 360	45.2
92	- 126	834	55 210	593	45 375	303	9 835	45.3
699	9 563	14 456	13 834 250	11 855	13 415 119	4 059	419 131	G
203	890	3 112	1 201 557	2 576	1 114 625	985	86 932	50
148	373	1 936	789 644	1 678	713 743	571	75 901	50.1
313	8 573	5 442	12 086 095	4 900	11 841 107	1 124	244 988	51
29	168	1 411	187 109	1 204	181 072	302	6 037	51.1
27	3 305	403	322 933	365	291 842	95	31 091	51.2
15	3 285	193	183 328	175	155 661	50	27 667	51.21
32	218	484	924 585	413	867 834	133	56 751	51.3

Noch: 2.4 Umsatzsteuerpflichtige, deren Lieferungen und Leistungen 2004 nach der Besteuerung der Umsätze und ausgewählten Wirtschaftszweigen

Systematik-Nr.	Wirtschaftszweig	Steuerpflichtige	Lieferungen und Leistungen	Steuerpflichtige Umsätze			
				zu 16%		zu 7 %	
				Fälle	1 000 €	Fälle	1 000 €
1	2	3	4	5	6	7	8
51.4	Großhandel m. Gebrauchs- und Verbrauchsgütern	2 347	13 382 306	2 328	10 143 401	464	402 391
51.5	Gh. m. nicht landw. Halbwaren, Altmat. u. Restst.	2 777	23 362 344	2 766	17 346 257	380	134 742
51.51	Gh. m. festen Brennstoffen u. Mineralölzeugnissen	224	7 211 613	222	4 730 887	55	7 664
51.53	Gh. m. Holz, Baustoff., Anstrichm. u. Sanitärkeramik	1 428	7 615 378	1 423	7 336 374	230	104 442
51.8	Großhandel m. Maschinen, Ausrüstungen u. Zubehör	1 925	7 291 762	1 914	5 510 018	168	30 793
52	Eh. (o. Handel m. Kfz u. Tankst.); Rep. v. Geb. gü.	36 627	26 453 066	35 748	20 009 894	16 453	5 896 472
52.1	Einzelhand. m. Waren versch. Art (i. Verkaufsr.)	4 483	6 326 584	4 413	2 949 624	3 389	3 317 702
52.11	Eh. mit Waren versch. Art, Hauptr. Nahrungsm. usw.	2 933	5 107 664	2 880	1 981 171	2 673	3 109 398
52.2	Fach-Eh. m. Nahrungsmitt. usw. (in Verkaufsräumen)	3 826	1 311 759	3 389	442 576	3 274	827 449
52.3	Apotheken; Fach-Eh. m. med. Art usw. (i. Verkaufsr.)	3 306	5 945 833	3 301	5 355 173	2 652	560 060
52.4	Sonst. Facheinzelhandel (in Verkaufsräumen)	20 694	10 982 465	20 522	9 762 908	5 760	914 158
52.6	Einzelhandel (nicht in Verkaufsräumen)	2 779	1 649 015	2 607	1 286 205	1 190	264 387
H	Gastgewerbe	23 680	4 688 613	23 554	3 861 748	17 287	761 745
I	Verkehr und Nachrichtenübermittlung	11 298	16 636 589	10 784	10 568 062	2 571	720 985
60	Landverkehr; Transport in Rohrfernleitungen	6 378	3 686 875	6 315	3 000 754	2 130	486 486
61	Schiffahrt	819	1 683 785	389	152 115	65	38 445
63	Hilfs- und Nebentätig. f. d. Verkehr; Verkehrsverm.	2 948	10 574 533	2 928	6 794 143	321	193 685
63.4	Spedition, sonstige Verkehrsvermittlung	1 672	6 025 010	1 658	4 828 396	101	5 072
64	Nachrichtenübermittlung	1 107	606 263	1 106	595 303	49	2 097
J	Kredit- und Versicherungsgewerbe	1 034	583 843	1 029	515 225	189	39 709
K	Grundst.-, Wohnungsw., Vermietg. bew. Sachen usw.	65 522	22 180 238	65 301	19 738 261	3 521	276 124
70	Grundstücks- und Wohnungswesen	22 706	5 334 927	22 634	3 834 889	859	70 776
70.2	Verm. u. Verp. v. eig. Grundst., Geb. u. Wohng.	17 784	3 158 940	17 738	2 364 144	712	57 902
71	Vermietg. v. bewegl. Sachen ohne Bedienungspersonal	2 305	885 490	2 300	836 144	250	14 131
72	Datenverarbeitung und Datenbanken	4 201	3 137 202	4 192	2 929 508	213	5 860
73	Forschung und Entwicklung	693	202 165	681	164 907	110	11 142
74	Erbrg. v. wirtschaftl. Dienstleistungen, ang.	35 617	12 620 454	35 494	11 972 813	2 089	174 215
74.1	Rechts-, Steuer- und Unternehmensberatg. usw.	13 241	3 780 345	13 216	3 645 934	707	15 491
74.2	Architektur- und Ingenieurbüros	9 367	2 704 933	9 344	2 575 655	322	14 465
M	Erziehung und Unterricht	2 603	533 609	2 585	321 285	1 067	20 891
N	Gesundheits-, Veterinär- und Sozialwesen	4 364	4 291 937	3 671	691 319	2 351	353 172
O	Erbringung sonst. öff. u. persönl. Dienstleistungen	19 255	5 052 629	18 670	3 471 153	4 706	342 776
90	Abwasser-, Abfallbeseitigung u. sonst. Entsorg.	479	1 307 728	477	1 120 688	55	10 368
92	Kultur, Sport und Unterhaltung	6 866	2 384 415	6 325	1 083 674	3 528	286 523
93	Erbringung von sonstigen Dienstleistg.	11 520	1 245 811	11 506	1 202 705	923	22 733

Steuerpflichtige Umsätze		Steuerfreie Umsätze						Systematik-Nr.
zu anderen Steuersätzen		zusammen		darunter				
				mit Vorsteuerabzug		ohne Vorsteuerabzug		
Fälle	1 000 €	Fälle	1 000 €	Fälle	1 000 €	Fälle	1 000 €	
7	8	11	12	13	14	15	16	
60	2 690	978	2 833 825	913	2 735 178	176	98 647	51.4
128	238	920	5 881 107	829	5 847 871	208	33 236	51.5
15	- 18	64	2 473 080	54	2 470 099	20	2 981	51.51
80	8	405	174 554	342	162 651	110	11 903	51.53
36	1 971	967	1 748 980	914	1 735 574	171	13 406	51.8
183	101	5 902	546 597	4 379	459 387	1 950	87 210	52
18	123	771	59 135	356	46 118	476	13 017	52.1
11	56	478	17 039	168	9 493	349	7 546	52.11
16	58	285	41 675	164	39 203	131	2 472	52.2
5	2	535	30 597	410	27 036	146	3 561	52.3
127	- 125	3 687	305 523	2 947	245 190	1 015	60 333	52.4
14	41	440	98 382	345	91 309	138	7 073	52.6
36	- 42	1 224	65 131	373	12 170	917	52 961	H
38	- 21	3 303	5 347 563	2 853	5 003 187	915	344 376	I
21	- 31	1 268	199 666	1 063	175 986	309	23 680	60
-	-	532	1 493 225	519	1 440 857	34	52 367	61
14	25	1 395	3 586 681	1 192	3 358 913	533	227 767	63
11	20	730	1 191 523	650	1 164 340	163	27 183	63.4
1	- 19	100	8 881	74	8 266	34	615	64
12	- 327	49	29 236	49	29 236	-	-	J
981	2 583	8 302	2 163 166	3 260	612 779	5 445	1 550 387	K
73	117	3 757	1 429 145	565	44 269	3 329	1 384 876	70
49	496	2 659	736 398	419	33 046	2 332	703 352	70.2
12	28	296	35 187	203	32 453	108	2 734	71
9	18	648	201 816	505	194 716	181	7 100	72
1	3	115	26 113	78	24 594	47	1 519	73
886	2 418	3 486	470 905	1 909	316 747	1 780	154 157	74
754	1 449	1 293	117 469	498	58 627	868	58 842	74.1
66	734	858	114 079	540	74 451	369	39 628	74.2
12	7	652	191 425	104	4 804	575	186 621	M
30	417	1 234	3 247 029	137	61 414	1 141	3 185 615	N
63	298	1 363	1 238 403	572	108 288	871	1 130 115	O
8	7	113	176 665	81	14 654	42	162 011	90
24	281	735	1 013 937	279	87 077	501	926 860	92
27	- 28	449	20 400	197	5 525	271	14 875	93

2.5 Umsatzsteuerpflichtige, deren Lieferungen und Leistungen 2004 und Organkreise nach ausgewählten Wirtschaftszweigen

Systematik-Nr.	Wirtschaftszweig	insgesamt		darunter Organkreise		Anteil der Organkreise an den Steuerpflichtigen des Wirtschaftsbereiches	Anteil der Organkreise an den Lieferungen und Leistungen des Wirtschaftsbereiches
		Steuerpflichtige	Lieferungen und Leistungen	Steuerpflichtige	Lieferungen und Leistungen		
		Anzahl	1 000 €	Anzahl	1 000 €	%	
A-O	insgesamt	253 250	391 422 831	4 355	159 260 578	1,7	40,7
A	Land- u. Forstwirtschaft	8 841	4 581 175	66	1 000 928	0,7	21,8
B	Fischerei und Fischzucht	144	43 634	-	-	-	-
C	Bergbau und Gewinnung von Steinen und Erden	347	1 662 633	28	811 428	8,1	48,8
D	Verarbeitendes Gewerbe	21 053	174 824 124	1 134	110 768 793	5,4	63,4
DA	Ernährungsgewerbe und Tabakverarbeitung	3 935	23 204 730	145	•	3,7	•
15.1	Schlachten und Fleischverarbeitung	1 485	7 208 669	44	1 412 340	3,0	19,6
15.7	Herstellung von Futtermitteln	139	2 713 338	8	1 586 875	5,8	58,5
15.8	Sonst. Ernährungsgewerbe (oh. Getränkeherstellung)	1 764	5 233 015	56	1 923 973	3,2	36,8
DB	Textil- und Bekleidungsgewerbe	630	2 820 836	31	1 706 828	4,9	60,5
DD	Holzgewerbe (ohne Herstellung von Möbeln)	1 196	1 665 855	59	719 277	4,9	43,2
DE	Papier-, Verlags- und Druckgewerbe	2 253	7 294 721	101	3 127 603	4,5	42,9
21	Papiergewerbe	207	2 924 471	22	1 368 924	10,6	46,8
22	Verlags-, Druckgew., Ver- vielf. v. bsp. Tontr. usw.	2 046	4 370 250	79	1 758 679	3,9	40,2
DG	Herstellung von chemischen Erzeugnissen	418	12 038 579	37	3 890 978	8,9	32,3
24.1	Herstellung von chemischen Grundstoffen	113	5 650 604	7	1 784 573	6,2	31,6
DH	Herstellung von Gummi- und Kunststoffwaren	687	8 887 643	76	•	11,1	•
25.1	Herst. Von Gummiwaren	87	5 469 728	14	4 920 378	16,1	90,0
DI	Glasgewerbe, H.v. Keramik, Verarb. v. Steinen u. Erden	1 066	4 424 965	69	1 742 462	6,5	39,4
DJ	Metallerzeug. u. -bearb., H.v. Metallerzeugnissen	3 464	17 129 872	199	•	5,7	•
27	Metallerzeugung u. -bearbeitung	137	11 376 228	9	7 521 196	6,6	66,1
28	Herstellung von Metallerzeugnissen	3 327	5 753 644	190	1 931 856	5,7	33,6
DK	Maschinenbau	2 112	9 726 182	182	3 996 555	8,6	41,1
DL	H.v. Büromasch., DV-Gerät. u. -Einr., Elektrotech. usw.	2 476	7 707 044	101	2 690 264	4,1	34,9
31	H.v. Geräten d. Elektr.- erzg., -verteilg. u. A.	529	3 652 763	33	1 673 683	6,2	45,8
DM	Fahrzeugbau	618	76 178 122	48	•	7,8	•
DN	H.v. Möbeln, Schmuck, Musikinstr. usw.; Recycling	2 090	2 496 700	80	389 180	3,8	15,6
E	Energie- und Wasserversorgung	1 969	26 606 741	28	9 129 194	1,4	34,3
40	Energieversorgung	1 769	26 106 547	27	9 098 425	1,5	34,9
F	Baugewerbe	27 165	16 716 802	744	2 867 530	2,7	17,2
45.2	Hoch- und Tiefbau	9 138	9 624 275	376	1 947 418	4,1	20,2
45.3	Bauinstallation	8 470	4 253 184	214	512 649	2,5	12,1
G	Handel; Instandhalt. und Rep.v. Kfz u. Gebrauchsg.	65 975	113 020 265	1 267	23 687 177	1,9	21,0
50	Kfz-Handel; Instandhaltg. u. Rep. v. Kfz; Tankstellen	10 070	15 940 159	390	3 196 476	3,9	20,1
50.1	Handel mit Kraftwagen	4 613	10 808 340	278	2 758 452	6,0	25,5
51	Handelsvermittlung u. Großh. (o. Handel m. Kfz)	19 278	70 627 040	547	16 516 241	2,8	23,4
51.1	Handelsvermittlung	8 529	2 007 388	32	94 065	0,4	4,7
51.2	Gh. mit landw. Grundstoff. u. lebenden Tieren	1 494	8 202 794	55	807 084	3,7	9,8
51.2.1	Gh. mit Getreide, Saatgut und Futtermitteln	508	4 617 573	27	541 888	5,3	11,7
51.3	Gh. m. Nahrungsmitteln, Getränken und Tabakwaren	1 713	15 426 732	73	5 773 962	4,3	37,4

**Noch: 2.5 Umsatzsteuerpflichtige, deren Lieferungen und Leistungen 2004 und Organkreise
nach ausgewählten Wirtschaftszweigen**

Systematik-Nr.	Wirtschaftszweig	insgesamt		darunter Organkreise		Anteil der Organkreise an den Steuerpflichtigen des Wirtschaftsbereiches	Anteil der Organkreise an den Lieferungen und Leistungen des Wirtschaftsbereiches
		Steuerpflichtige	Lieferungen und Leistungen	Steuerpflichtige	Lieferungen und Leistungen		
		Anzahl	1 000 €	Anzahl	1 000 €	%	
51.4	Großhandel m. Gebrauchs- und Verbrauchsgütern	2 347	13 382 306	117	5 191 202	5,0	38,8
51.5	Gh. m. nicht landw. Halbwaren, Altm. u. Restst.	2 777	23 362 344	163	2 744 703	5,9	11,7
51.51	Gh. m. festen Brennstoffen u. Mineralölzeugnissen	224	7 211 613	19	763 732	8,5	10,6
51.53	Gh. m. Holz, Baustoff., Anstrichm. u. Sanitärkeramik	1 428	7 615 378	89	1 332 245	6,2	17,5
51.8	Großhandel m. Maschinen, Ausrüstungen u. Zubehör	1 925	7 291 762	97	1 752 809	5,0	24,0
52	Eh. (o. Handel m. Kfz u. Tankst.); Rep. v. Geb. gü.	36 627	26 453 066	330	3 974 460	0,9	15,0
52.1	Einzelhand. m. Waren versch. Art (i. Verkaufsr.)	4 483	6 326 584	23	159 555	0,5	2,5
52.11	Eh. mit Waren versch. Art, Hauptr. Nahrungsm. usw.	2 933	5 107 664	13	128 141	0,4	2,5
52.2	Fach-Eh. m. Nahrungsmitt. usw. (in Verkaufsräumen)	3 826	1 311 759	24	103 692	0,6	7,9
52.3	Apotheken; Fach-Eh. m. med. Art usw. (i. Verkaufsr.)	3 306	5 945 833	16	2 206 849	0,5	37,1
52.4	Sonst. Facheinzelhandel (in Verkaufsräumen)	20 694	10 982 465	245	1 308 790	1,2	11,9
52.6	Einzelhandel (nicht in Verkaufsräumen)	2 779	1 649 015	20	193 313	0,7	11,7
H	Gastgewerbe	23 680	4 688 613	73	268 543	0,3	5,7
I	Verkehr und Nachrichtenübermittlung	11 298	16 636 589	186	5 599 126	1,6	33,7
60	Landverkehr; Transport in Rohrfernleitungen	6 378	3 686 875	92	381 712	1,4	10,4
61	Schifffahrt	819	1 683 785	9	•	1,1	•
63	Hilfs- und Nebentätig. f. d. Verkehr; Verkehrsverm.	2 948	10 574 533	83	4 941 399	2,8	46,7
63.4	Spedition, sonstige Verkehrsvermittlung	1 672	6 025 010	66	1 260 603	3,9	20,9
64	Nachrichtenübermittlung	1 107	606 263	1	•	0,1	•
J	Kredit- und Versicherungsgewerbe	1 034	583 843	20	214 006	1,9	36,7
K	Grundst.-, Wohnungsw., Vermietg. bew. Sachen usw.	65 522	22 180 238	701	2 781 572	1,1	12,5
70	Grundstücks- und Wohnungswesen	22 706	5 334 927	437	447 444	1,9	8,4
70.2	Verm. u. Verp. v. eig. Grundst., Geb. u. Wohng.	17 784	3 158 940	381	311 008	2,1	9,8
71	Vermietg. v. bewegl. Sachen ohne Bedienungspersonal	2 305	885 490	37	•	1,6	•
72	Datenverarbeitung und Datenbanken	4 201	3 137 202	25	947 255	0,6	30,2
73	Forschung und Entwicklung	693	202 165	1	•	0,1	•
74	Erbrg. v. wirtschaftl. Dienstleistungen, ang.	35 617	12 620 454	201	1 338 072	0,6	10,6
74.1	Rechts-, Steuer- und Unternehmensberatg. usw.	13 241	3 780 345	32	129 685	0,2	3,4
74.2	Architektur- und Ingenieurbüros	9 367	2 704 933	57	152 871	0,6	5,7
M	Erziehung und Unterricht	2 603	533 609	6	23 304	0,2	4,4
N	Gesundheits-, Veterinär- und Sozialwesen	4 364	4 291 937	28	883 371	0,6	20,6
O	Erbringung sonst. öff. u. persönl. Dienstleistungen	19 255	5 052 629	74	1 225 608	0,4	24,3
90	Abwasser-, Abfallbeseitigung u. sonst. Entsorg.	479	1 307 728	19	172 200	4,0	13,2
92	Kultur, Sport und Unterhaltung	6 866	2 384 415	26	996 935	0,4	41,8
93	Erbringung von sonstigen Dienstleistg.	11 520	1 245 811	28	49 409	0,2	4,0

2.6 Umsatzsteuerpflichtige, steuerbarer Umsatz und Umsatzsteuer 2004 in den kreisfreien Städten, Landkreisen sowie den kreisangehörigen Städten mit rd. 50 000 u. m. Einwohnern nach zusammengefassten Wirtschaftshauptbereichen ¹⁾

Kreisfreie Stadt Landkreis Bezirk Land	Steuer- pflichtige	Steuerbarer Umsatz		Umsatzsteuer vor Abzug der Vorsteuer	Abziehbare Vorsteuer	Umsatzsteuer- vorauszahlung
		insgesamt	darunter für Lieferungen und Leistungen			
	Anzahl	1 000 €				
Braunschweig, Stadt	7 388	•	•	•	•	•
Salzgitter, Stadt	2 065	•	•	•	•	•
Wolfsburg, Stadt	2 264	•	•	•	•	•
Gifhorn	3 769	2 634 783	2 411 911	347 168	247 497	99 857
Göttingen	7 659	10 085 624	9 306 239	1 120 914	971 103	149 995
Goslar	4 740	5 023 261	4 749 033	696 000	538 197	157 805
Helmstedt	1 929	4 283 153	4 254 214	639 381	468 796	170 590
Northeim	4 132	4 327 885	4 074 088	571 697	416 330	155 394
Osterode am Harz	2 420	3 888 675	3 602 849	465 480	399 939	65 601
Peine	3 348	2 316 480	2 247 185	336 615	232 839	104 075
Wolfenbüttel	2 931	1 702 722	1 665 227	223 847	147 067	77 416
Bez. Braunschweig	42 645	129 768 358	117 848 376	12 375 647	13 590 355	-1 210 329
Region Hannover	39 953	85 309 754	77 366 999	10 263 555	8 793 231	1 484 842
dar. Hannover Landeshauptstadt	19 479	66 389 028	59 342 014	7 755 129	6 906 773	852 577
Diepholz	7 870	8 434 196	8 080 228	1 089 081	857 517	232 279
Hameln-Pyrmont	4 984	5 026 789	4 865 309	585 631	455 544	130 131
Hildesheim	8 261	13 280 194	12 874 313	1 542 125	1 310 066	232 137
Holzminde	2 270	2 452 089	2 292 270	271 768	223 665	47 985
Nienburg (Weser)	3 731	3 558 474	3 442 275	431 793	358 155	73 656
Schaumburg	5 189	6 243 825	5 638 674	823 318	626 897	196 430
Bez. Hannover	72 258	124 305 320	114 560 068	15 007 271	12 625 074	2 397 461
Celle	5 762	4 309 597	4 103 108	550 680	413 436	138 338
Cuxhaven	5 951	3 642 090	3 528 439	455 129	355 595	99 554
Harburg	10 128	7 585 188	7 023 814	945 267	729 704	215 604
Lüchow-Dannenberg	1 627	1 174 429	1 151 821	133 320	109 908	23 413
Lüneburg	5 580	4 485 392	4 265 073	523 335	408 918	114 444
Osterholz	3 564	2 231 768	2 084 713	298 243	216 310	82 106
Rotenburg (Wümme)	5 691	5 540 099	5 349 911	711 924	583 744	128 307
Soltau-Fallingb.ostel	4 617	6 909 211	6 703 780	975 280	860 610	115 061
Stade	6 537	13 100 207	11 125 104	1 441 851	1 354 543	87 342
Uelzen	2 861	2 096 968	2 044 252	257 288	192 623	64 679
Verden	4 770	6 863 918	6 185 004	754 822	647 540	107 242
Bez. Lüneburg	57 088	57 938 867	53 565 018	7 047 140	5 872 932	1 176 089
Delmenhorst, Stadt	2 182	1 755 940	1 651 210	219 297	164 582	54 745
Emden, Stadt	1 353	1 308 096	1 281 735	171 156	132 578	38 578
Oldenburg (Oldb), Stadt	5 601	9 627 672	9 118 020	1 392 906	1 019 667	373 260
Osnabrück, Stadt	5 500	16 030 052	15 149 092	2 163 309	1 715 037	448 393
Wilhelmshaven, Stadt	2 058	3 769 174	3 607 163	463 858	376 299	87 558
Ammerland	4 349	5 262 142	4 856 934	611 960	524 310	87 857
Aurich	6 169	4 653 569	4 494 742	646 664	525 064	121 575
Cloppenburg	5 920	7 751 668	7 461 050	832 054	719 749	112 405
Emsland	9 743	14 194 937	13 463 101	1 795 136	1 425 799	369 795
Friesland	3 196	2 184 359	2 104 640	287 483	204 773	82 711
Grf. Bentheim	4 244	5 207 651	4 786 145	605 869	491 247	114 625
Leer	4 876	5 020 861	4 922 410	573 203	442 819	130 387
Oldenburg	4 632	4 117 525	3 898 962	468 280	385 512	82 971
Osnabrück	11 188	17 857 331	16 654 891	2 112 241	1 778 517	333 853
Vechta	5 436	9 544 162	9 062 072	1 022 225	893 248	129 014
Wesermarsch	2 567	2 106 145	1 993 429	242 145	195 646	46 551
Wittmund	2 245	960 675	943 774	132 438	88 857	43 593
Bez. Weser-Ems	81 259	111 351 959	105 449 369	13 740 223	11 083 704	2 657 870
Niedersachsen	253 250	423 364 504	391 422 831	48 170 281	43 172 065	5 021 091
Göttingen, Stadt	3 805	6 843 361	6 242 770	711 504	666 945	44 563
Goslar, Stadt	1 522	2 552 642	2 461 680	377 053	307 281	69 775
Peine, Stadt	1 268	1 038 698	1 022 550	152 616	102 874	49 743
Wolfenbüttel, Stadt	1 405	1 041 652	1 019 133	130 863	83 262	47 634
Garbsen, Stadt	1 751	1 395 055	1 322 564	195 746	140 723	55 015
Langenhagen, Stadt	1 960	3 725 259	3 603 702	472 601	398 183	74 422
Hameln, Stadt	1 948	1 598 755	1 550 452	185 474	150 149	35 366
Hildesheim, Stadt	3 142	3 384 600	3 247 855	450 507	323 359	127 156
Celle, Stadt	2 553	3 000 967	2 836 532	377 414	288 147	89 727
Cuxhaven, Stadt	1 909	1 655 482	1 589 616	201 679	168 625	33 065
Lüneburg, Stadt	2 450	2 942 353	2 791 302	330 262	264 071	66 189
Stade, Stadt	1 477	9 260 224	7 468 803	1 017 428	1 026 687	- 9 254
Lingen (Ems), Stadt	1 578	2 620 281	2 544 947	385 256	251 998	133 258
Nordhorn, Stadt	1 822	1 835 934	1 738 325	238 458	178 890	59 564
Melle, Stadt	1 618	2 133 045	1 985 036	262 605	212 541	50 073

1) Nach dem Gebietsstand 31.12.2004

Steuerbarer Umsatz nach zusammengefassten Wirtschaftshauptbereichen						Kreisfreie Stadt Landkreis Bezirk Land
Verarbeitendes Gewerbe			Baugewerbe			
Steuer- pflichtige	Steuerbarer Umsatz	Anteil am Gesamtumsatz	Steuer- pflichtige	Steuerbarer Umsatz	Anteil am Gesamtumsatz	
Anzahl	1 000 €	%	Anzahl	1 000 €	%	
546	•	•	521	•	•	• Braunschweig, Stadt
173	•	•	207	•	•	• Salzgitter, Stadt
125	•	•	202	•	•	• Wolfsburg, Stadt
258	704 908	26,8	463	230 703	8,8	Gifhorn
659	5 509 508	54,6	674	364 733	3,6	Göttingen
399	1 662 925	33,1	476	242 145	4,8	Goslar
161	418 857	9,8	197	178 033	4,2	Helmstedt
455	1 786 438	41,3	499	272 705	6,3	Northeim
264	2 249 634	57,9	245	95 812	2,5	Osterode am Harz
317	493 060	21,3	420	220 178	9,5	Peine
256	708 548	41,6	360	194 980	11,5	Wolfenbüttel
3 613	96 693 079	74,5	4 264	2 444 254	1,9	Bez. Braunschweig
2 801	25 782 297	30,2	3 838	2 294 363	2,7	Region Hannover
1 216	21 487 190	32,4	1 460	915 159	1,4	dar.Hannover, Landeshauptstadt
734	3 232 296	38,3	851	411 094	4,9	Diepholz
420	2 240 963	44,6	544	234 097	4,7	Hameln-Pyrmont
824	2 890 869	21,8	973	474 343	3,6	Hildesheim
248	1 587 245	64,7	293	116 983	4,8	Holzminde
366	1 413 163	39,7	450	225 354	6,3	Nienburg (Weser)
484	3 953 988	63,3	552	200 932	3,2	Schaumburg
5 877	41 100 822	33,1	7 501	3 957 167	3,2	Bez. Hannover
466	893 636	20,7	716	272 874	6,3	Celle
479	797 108	21,9	694	367 204	10,1	Cuxhaven
596	1 264 680	16,7	1 100	553 075	7,3	Harburg
144	462 019	39,3	192	68 718	5,9	Lüchow-Dannenberg
494	1 685 458	37,6	619	225 098	5,0	Lüneburg
277	605 596	27,1	429	151 223	6,8	Osterholz
550	1 175 590	21,2	758	485 079	8,8	Rotenburg (Wümme)
328	1 111 174	16,1	576	580 339	8,4	Soltau-Fallingbostel
500	4 004 990	30,6	709	452 383	3,5	Stade
270	552 303	26,3	324	199 550	9,5	Uelzen
431	3 088 090	45,0	572	497 817	7,3	Verden
4 535	15 640 646	27,0	6 689	3 853 360	6,7	Bez. Lüneburg
199	640 321	36,5	224	86 059	4,9	Delmenhorst, Stadt
97	118 499	9,1	107	82 448	6,3	Emden, Stadt
357	1 185 633	12,3	453	464 040	4,8	Oldenburg (Oldb), Stadt
434	7 382 283	46,1	405	620 548	3,9	Osnabrück, Stadt
166	2 522 940	66,9	188	139 425	3,7	Wilhelmshaven, Stadt
391	2 748 890	52,2	551	299 314	5,7	Ammerland
372	1 802 751	38,7	642	461 112	9,9	Aurich
516	3 512 868	45,3	814	543 093	7,0	Cloppenburg
972	5 358 513	37,7	1 092	1 178 410	8,3	Emsland
231	559 308	25,6	308	136 025	6,2	Friesland
406	1 839 146	35,3	512	454 353	8,7	Grf. Bentheim
449	705 533	14,1	514	349 272	7,0	Leer
402	1 334 927	32,4	538	218 027	5,3	Oldenburg
1 219	8 945 885	50,1	1 228	876 852	4,9	Osnabrück
501	3 935 162	41,2	636	423 023	4,4	Vechta
193	731 625	34,7	315	158 702	7,5	Wesermarsch
123	147 387	15,3	184	100 640	10,5	Wittmund
7 028	43 471 670	39,0	8 711	6 591 342	5,9	Bez. Weser-Ems
21 053	196 906 216	46,5	27 165	16 846 123	4,0	Niedersachsen
291	4 344 901	63,5	156	136 944	2,0	Göttingen, Stadt
126	319 422	12,5	138	117 549	4,6	Goslar, Stadt
102	123 812	11,9	129	119 880	11,5	Peine, Stadt
110	497 980	47,8	144	103 495	9,9	Wolfenbüttel, Stadt
150	320 632	23,0	193	60 653	4,3	Garbsen, Stadt
168	327 321	8,8	210	160 860	4,3	Langenhagen, Stadt
147	644 506	40,3	170	86 745	5,4	Hameln, Stadt
256	840 520	24,8	249	166 063	4,9	Hildesheim, Stadt
211	537 263	17,9	243	105 987	3,5	Celle, Stadt
110	428 904	25,9	151	105 801	6,4	Cuxhaven, Stadt
220	1 304 999	44,4	172	86 156	2,9	Lüneburg, Stadt
122	3 149 939	34,0	122	89 438	1,0	Stade, Stadt
132	315 421	12,0	132	194 629	7,4	Lingen (Ems), Stadt
173	433 686	23,6	200	150 114	8,2	Nordhorn, Stadt
214	1 158 972	54,3	171	120 807	5,7	Melle, Stadt

Noch: 2.6 Umsatzsteuerpflichtige, steuerbarer Umsatz und Umsatzsteuer 2004 in den kreisfreien Städten, Landkreisen sowie den kreisangehörigen Städten mit rd. 50 000 u. m. Einwohnern nach zusammengefassten Wirtschaftshauptbereichen ¹⁾

Kreisfreie Stadt Landkreis Bezirk Land	Steuerbarer Umsatz nach zusammengefassten Wirtschaftshauptbereichen					
	Handel			übrige Wirtschaftsbereiche		
	Steuer- pflichtige	Steuerbarer Umsatz	Anteil am Gesamtumsatz	Steuer- pflichtige	Steuerbarer Umsatz	Anteil am Gesamtumsatz
	Anzahl	1 000 €	%	Anzahl	1 000 €	%
Braunschweig, Stadt	1 851	•	•	4 470	•	•
Salzgitter, Stadt	602	•	•	1 083	•	•
Wolfsburg, Stadt	601	•	•	1 336	•	•
Gifhorn	952	1 120 160	42,5	2 096	579 012	22,0
Göttingen	1 977	2 539 960	25,2	4 349	1 671 423	16,6
Goslar	1 256	2 406 426	47,9	2 609	711 765	14,2
Helmstedt	527	618 137	14,4	1 044	3 068 126	71,6
Northeim	1 137	1 428 701	33,0	2 041	840 041	19,4
Osterode am Harz	690	911 742	23,4	1 221	631 487	16,2
Peine	888	875 572	37,8	1 723	727 670	31,4
Wolfenbüttel	759	448 377	26,3	1 556	350 817	20,6
Bez. Braunschweig	11 240	15 808 465	12,2	23 528	14 822 560	11,4
Region Hannover	9 583	25 499 342	29,9	23 731	31 733 752	37,2
dar.Hannover, Landeshauptstadt	4 466	16 091 637	24,2	12 337	27 895 042	42,0
Diepholz	2 171	3 099 795	36,8	4 114	1 691 011	20,0
Hameln-Pyrmont	1 368	1 124 424	22,4	2 652	1 427 305	28,4
Hildesheim	2 112	8 277 304	62,3	4 352	1 637 678	12,3
Holzminde	590	473 803	19,3	1 139	274 058	11,2
Nienburg (Weser)	971	1 294 835	36,4	1 944	625 122	17,6
Schaumburg	1 333	1 258 666	20,2	2 820	830 239	13,3
Bez. Hannover	18 128	41 028 168	33,0	40 752	38 219 163	30,7
Celle	1 609	1 690 981	39,2	2 971	1 452 106	33,7
Cuxhaven	1 491	1 460 044	40,1	3 287	1 017 734	27,9
Harburg	2 751	4 283 004	56,5	5 681	1 484 429	19,6
Lüchow-Dannenberg	440	459 506	39,1	851	184 186	15,7
Lüneburg	1 347	1 664 158	37,1	3 120	910 678	20,3
Osterholz	961	995 822	44,6	1 897	479 127	21,5
Rotenburg (Wümme)	1 489	2 810 726	50,7	2 894	1 068 704	19,3
Soltau-Fallingb.ostel	1 247	4 446 484	64,4	2 466	771 214	11,2
Stade	1 614	7 167 875	54,7	3 714	1 474 959	11,3
Uelzen	810	905 290	43,2	1 457	439 825	21,0
Verden	1 201	2 181 971	31,8	2 566	1 096 040	16,0
Bez. Lüneburg	14 960	28 065 860	48,4	30 904	10 379 001	17,9
Delmenhorst, Stadt	643	575 855	32,8	1 116	453 705	25,8
Emden, Stadt	325	459 302	35,1	824	647 847	49,5
Oldenburg (Oldb), Stadt	1 365	2 793 715	29,0	3 426	5 184 284	53,8
Osnabrück, Stadt	1 377	5 185 813	32,4	3 284	2 841 408	17,7
Wilhelmshaven, Stadt	550	634 093	16,8	1 154	472 716	12,5
Ammerland	1 271	1 612 584	30,6	2 136	601 354	11,4
Aurich	1 480	1 439 918	30,9	3 675	949 788	20,4
Cloppenburg	1 601	2 336 713	30,1	2 989	1 358 994	17,5
Emsland	2 550	4 619 498	32,5	5 129	3 038 516	21,4
Friesland	889	663 451	30,4	1 768	825 575	37,8
Grf. Bentheim	1 313	1 995 810	38,3	2 013	918 342	17,6
Leer	1 341	2 583 327	51,5	2 572	1 382 729	27,5
Oldenburg	1 316	1 784 210	43,3	2 376	780 361	19,0
Osnabrück	3 068	6 098 500	34,2	5 673	1 936 094	10,8
Vechta	1 441	3 259 987	34,2	2 858	1 925 990	20,2
Wesermarsch	638	489 896	23,3	1 421	725 922	34,5
Wittmund	479	346 381	36,1	1 459	366 267	38,1
Bez. Weser-Ems	21 647	36 879 054	33,1	43 873	24 409 893	21,9
Niedersachsen	65 975	121 781 547	28,8	139 057	87 830 618	20,7
Göttingen, Stadt	956	1 237 820	18,1	2 402	1 123 696	16,4
Goslar, Stadt	432	1 839 673	72,1	826	275 998	10,8
Peine, Stadt	351	452 331	43,5	686	342 675	33,0
Wolfenbüttel, Stadt	366	224 182	21,5	785	215 995	20,7
Garbsen, Stadt	478	691 792	49,6	930	321 978	23,1
Langenhagen, Stadt	504	2 513 334	67,5	1 078	723 744	19,4
Hameln, Stadt	540	446 655	27,9	1 091	420 849	26,3
Hildesheim, Stadt	802	1 422 776	42,0	1 835	955 241	28,2
Celle, Stadt	763	1 239 740	41,3	1 336	1 117 977	37,3
Cuxhaven, Stadt	454	533 512	32,2	1 194	587 265	35,5
Lüneburg, Stadt	606	1 011 927	34,4	1 452	539 271	18,3
Stade, Stadt	356	5 560 517	60,0	877	460 330	5,0
Lingen (Ems), Stadt	445	1 013 878	38,7	869	1 096 353	41,8
Nordhorn, Stadt	537	869 808	47,4	912	382 326	20,8
Melle, Stadt	456	528 177	24,8	777	325 089	15,2

1) Nach dem Gebietsstand 31.12.2004