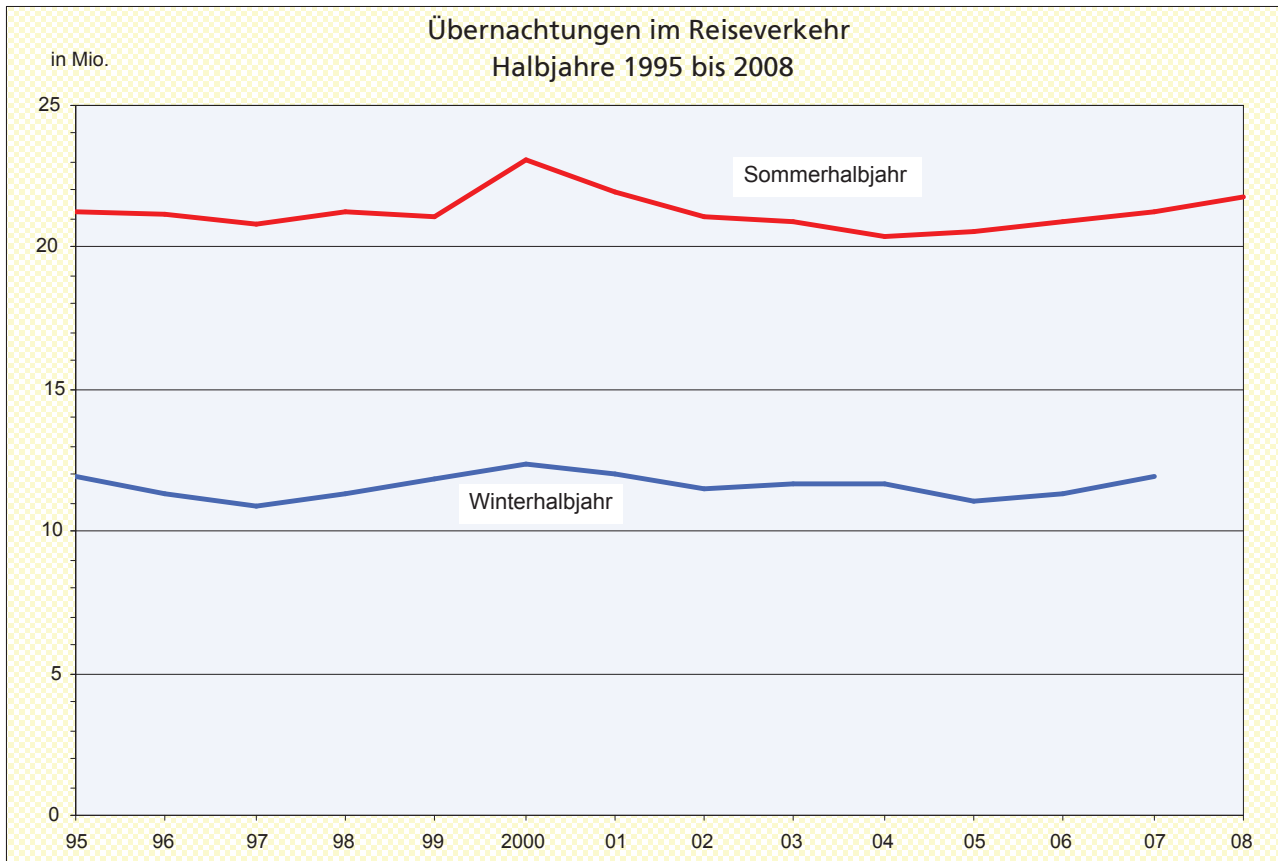


Statistische Berichte Niedersachsen

Landesbetrieb für Statistik und
Kommunikationstechnologie
Niedersachsen



G IV1 - hj 1 / 2008
(zugl. G IV1-m 10 / 2008)

Gäste und Übernachtungen im Reiseverkehr

Oktober 2008 und Sommerhalbjahr 2008



Niedersachsen

Auskünfte:

Zentrale Informationsstelle Tel. 0511 9898 - 1134
Fax 0511 9898 - 4132

Herausgeber:

Landesbetrieb für Statistik und Kommunikationstechnologie Niedersachsen (LSKN)
V.i.S.d.P.: Volker Homuth
Zu beziehen durch: LSKN - Schriftenvertrieb -,
Postfach 91 07 64, 30427 Hannover,
Dienstgebäude Göttinger Chaussee 76
Tel. 0511 9898 - 3166, Fax 0511 9898 - 4133
E-mail: vertrieb@lskn.niedersachsen.de
Internet: www.lskn.niedersachsen.de

Erschienen im Februar 2009

© Landesbetrieb für Statistik und Kommunikationstechnologie Niedersachsen, Hannover 2008.
Vervielfältigung und Verbreitung auch auszugsweise mit Quellenangabe gestattet.

Inhalt

	Seite
Allgemeine Angaben zur Statistik	4
Fachlich Verantwortliche.....	7
Schlüsselnummern der Kur- und Erholungsorte und prädikatisierter Gemeindeteile nach Gemeinden in Niedersachsen	8
Übersichtskarten der Kur- und Erholungsorte in Niedersachsen und Reisegebiete Niedersachsens	10
Tabellenteil	
1. Ankünfte, Übernachtungen und Aufenthaltsdauer der Gäste in Beherbergungsstätten in Niedersachsen nach Herkunftsländern	12
2. Ankünfte, Übernachtungen und Aufenthaltsdauer der Gäste in Beherbergungsstätten nach Regionalgliederung (Gemeinden) und zusammengefassten Gästegruppen	13
3. Beherbergungsstätten, Gästebetten und Kapazitätsauslastung in Heil- und Seebädern zus., übrigen Gemeinden zus. und Niedersachsen.....	19
4. Ankünfte, Übernachtungen und Aufenthaltsdauer der Gäste in Beherbergungsstätten nach Reisegebieten, Betriebsarten und zusammengefassten Gästegruppen	34
5. Ankünfte, Übernachtungen und Aufenthaltsdauer der Gäste auf Campingplätzen in Niedersachsen nach Herkunftsländern	35

Allgemeine Angaben zur Statistik

Unter **Beherbergung im Reiseverkehr** versteht man die Unterbringung von Personen, die sich vorübergehend an einem anderen Ort als ihrem gewöhnlichen Wohnsitz aufhalten (Reisende). Ein Aufenthalt gilt — in Anlehnung an die melderechtlichen Vorschriften (§ 16 Abs. 1 Melderechtsrahmengesetz vom 18.8.1980, BGBl. I S. 1429 ff.) — dann als „vorübergehend“, wenn er die Dauer von zwei Monaten im Allgemeinen nicht überschreitet. Eine Unterbringung wird bis zu einem Aufenthalt von max. einem Jahr berücksichtigt. Der vorübergehende Ortswechsel kann durch Urlaub und Freizeit, aber auch durch die Wahrnehmung privater und geschäftlicher Kontakte, den Besuch von Tagungen und Fortbildungsveranstaltungen, Maßnahmen zur Wiederherstellung der Gesundheit oder sonstige Gründe veranlasst sein.

Die Erhebung erstreckt sich auf Betriebe und fachliche Betriebsteile, die nach Zweck und Einrichtung dazu dienen, mehr als acht Gäste gleichzeitig vorübergehend zu beherbergen. Für Campingplätze gilt die Berichtspflicht, wenn sie mindestens drei Stellplätze im Urlaubscamping anbieten. Einbezogen sind danach die Gruppen 55.1 Hotellerie und 55.2 Sonstiges Beherbergungsgewerbe im Abschnitt H (Gastgewerbe) der EU-einheitlichen Wirtschaftszweigsystematik NACE sowie Vorsorge- und Rehabilitationskliniken (WZ 85.11.3).

Erhebungseinheit ist die fachliche örtliche Einheit.

Rechtsgrundlagen:

1. EU-Recht: Richtlinie 95/57/EG des Rates vom 23. November 1995 über die Erhebung statistischer Daten im Bereich Tourismus (ABl. EG Nr. L 291 S. 32), in seiner jeweils geltenden Fassung,

2. Bundesrecht: Gesetz zur Neuordnung der Statistik über die Beherbergung im Reiseverkehr (Beherbergungstatistikgesetz – BeherbStatG) vom 22. Mai 2002 (BGBl. I S. 1642), geändert durch Artikel 8a des Gesetzes vom 21. Juni 2005 (BGBl. I S. 1666) in Verbindung mit dem Bundesstatistikgesetz (BStatG) vom 22. Januar 1987 (BGBl. I S. 462, 565), in seiner jeweils geltenden Fassung.

Die erhobenen Einzelangaben werden nach § 16 BStatG grundsätzlich geheim gehalten. Nur in ausdrücklich gesetzlich geregelten Ausnahmefällen dürfen Einzelangaben übermittelt werden. Nach § 16 Abs. 6 BStatG ist es möglich, den Hochschulen oder sonstigen Einrichtungen mit der Aufgabe unabhängiger wissenschaftlicher Forschung für die Durchführung wissenschaftlicher Vorhaben Einzelangaben dann zur Verfügung zu stellen, wenn diese so anonymisiert sind, dass sie nur mit einem unverhältnismäßig großen Aufwand an Zeit, Kosten und Arbeitskraft dem Befragten oder Betroffenen zugeordnet werden können. Die Pflicht zur Geheimhaltung besteht auch für Personen, die Empfänger von Einzelangaben sind. Die Namen und Adressen der Befragten werden in keinem Fall an Dritte weitergegeben.

Zweck und Ziele der Statistik

Erhebungsinhalte

Erhebungsmerkmale der Monaterhebung im Tourismus sind die Ankünfte und Übernachtungen von Gästen; bei Gästen, deren Wohnsitz oder gewöhnlicher Aufenthalt außerhalb Deutschlands liegt, werden diese Angaben auch in der Unterteilung nach Herkunftsländern erfasst. Erhoben werden auch die angebotenen Gästebetten bzw. bei Campingplätzen die Stellplätze sowie bei Betrieben der Hotellerie zusätzlich die Anzahl Gästezimmer am 31.07. des Jahres.

Zweck der Statistik

Zweck der monatlichen Erhebung im Tourismus ist zum einen die kurzfristige Information über die konjunkturelle Entwicklung im Beherbergungsgewerbe. Darüber hinaus liefert sie aber auch Informationen über Strukturen des Inlandstourismus. Ihre Ergebnisse dienen als Grundlage für tourismuspolitische Entscheidungen, für infrastrukturelle Planungen sowie für Maßnahmen der Tourismuswerbung und der Marktforschung. Mit den aus der Monaterhebung im Tourismus gewonnenen Ergebnissen werden gleichzeitig Teile der aus der EG-Tourismusstatistik-Richtlinie resultierenden Datenverpflichtungen erfüllt.

Hauptnutzer der Statistik

Als Hauptnutzer der Tourismusstatistik sind die für den Tourismus zuständigen Ministerien des Bundes und der Länder zu nennen, ferner die Deutsche Bundesbank sowie die Europäische Kommission. Wichtige Nutzer sind darüber hinaus lokale, regionale und nationale Fremdenverkehrsorganisationen sowie Verbände und Interessenvertretungen des Tourismusbereiches.

Einbeziehung der Nutzer

Die Interessen der Hauptnutzer finden auf verschiedenen Wegen Berücksichtigung: Die von Seiten der Ministerien gewünschten Veränderungen im bestehenden Erhebungsprogramm lassen sich auf nationaler wie auch auf europäischer Ebene durch Gesetzesänderungen oder Änderungen entsprechender europäischer Rechtsakte umsetzen. Darüber hinaus sind die Bundesministerien, die Statistischen Ämter der Länder, die kommunalen Spitzenverbände sowie Vertreter aus Wirtschaft und Wissenschaft im Statistischen Beirat vertreten, der nach § 4 BStatG das Statistische Bundesamt in Grundsatzfragen berät. Fachspezifische Fragen oder Anregungen werden dabei in den vom Statistischen Beirat eingesetzten Fachausschuss „Tourismusstatistik“ eingebracht. Neben den institutionalisierten Gremien steht die Tourismusstatistik in einem fortwährenden Dialog mit den wichtigsten Tourismusverbänden.

Erhebungsmethodik

Art der Datengewinnung

Die Daten werden im Rahmen einer schriftlichen Befragung erhoben. Für die Erhebung besteht Auskunftspflicht. Auskunftspflichtig sind die Inhaber(-innen) oder Leiter(-innen) der Betriebe.

Erhebungsinstrumente und Berichtsweg

Als Erhebungsinstrumente werden Papier- und Internet-Fragebogen verwendet. Die Erhebung erfolgt entweder postalisch, per Fax oder über gesicherte Internet-Verbindungen (Online-Meldung). Sie wird dezentral von den Statistischen Ämtern der Länder durchgeführt. Aus den Ergebnissen der Statistischen Landesämter stellt das Statistische Bundesamt die Bundesergebnisse zusammen.

Belastung der Auskunftspflichtigen

Die Belastung der Betriebe des Beherbergungsgewerbes wird sowohl durch die Abschneidegrenze bei der Berichtspflicht als auch durch den sehr beschränkten Umfang des Merkmalskataloges in Grenzen gehalten. Darüber hinaus steht den Auskunftspflichtigen die Möglichkeit offen, online zu melden. Schließlich werden zurzeit Verfahren entwickelt, mit deren Hilfe die zu liefernden Angaben automatisch aus den vorhandenen Buchungssystemen extrahiert werden können.

Genauigkeit

Qualitative Gesamtbewertung der Genauigkeit

Die Ergebnisse der Monatserhebung im Tourismus sind für den Bereich der Beherbergung ab der Abschneidegrenze als sehr genau einzustufen, da alle Betriebe total erfasst werden.

Auswirkungen der Abschneidegrenze

Die von der Erhebung ausgenommenen Kleinbeherbergungsstätten mit weniger als neun Betten dürften von der Zahl her die Betriebe mit neun oder mehr Betten sogar übertreffen. Ihr Gewicht bei den in der Erhebung erfassten Merkmalen ist aber wesentlich geringer anzusetzen. Dies gilt in besonderem Maße für die beiden Merkmale „Gästeankünfte“ und „Übernachtungen“. Vergleiche mit Ergebnissen von nachfrageseitigen Erhebungen über das Reiseverhalten sowie Angaben über Kleinbeherbergungsstätten (mit weniger als neun Betten), die auf landesrechtlicher Grundlage in den Ländern Rheinland-Pfalz und Bayern erhoben werden, legen den Schluss nah, dass der Anteil der Übernachtungen, die auf Grund der Abschneidegrenze nicht erfasst werden, im Bundesdurchschnitt unter 20 Prozent liegen dürfte. Der Anteil der Gäste in diesen Kleinbeherbergungsstätten ist auf Grund der in diesen Betrieben üblicherweise längeren durchschnittlichen Aufenthaltsdauer noch deutlich niedriger zu veranschlagen.

Fehler durch nicht oder nicht rechtzeitig abgegebene Meldungen

Falls berichtspflichtige Betriebe nicht oder verspätet melden, werden die fehlenden Angaben maschinell eingeschätzt, um zum festgesetzten Termin ein Gesamtergebnis ausweisen zu können. Die Schätzungen basieren auf den bereits vorliegenden Angaben der Betriebe, die zum gleichen Wirtschaftszweig gehören.

Aus den Schätzungen ergibt sich die Notwendigkeit zu Rückkorrekturen. Sobald zu einem späteren Zeitpunkt die Originalmeldungen der geschätzten Betriebe eingehen, werden die Schätzwerte durch Originalwerte ersetzt. Außerdem können auch Unternehmen selbst bereits gemeldete Werte nachträglich korrigieren. Das Aufbereitungssystem ist so eingerichtet, dass Rückkorrekturen jeweils nur im Berichtsjahr und dem Vorjahr möglich sind. Die Monatsergebnisse eines Berichtsjahres bekommen insofern nach der Bearbeitung des Monats Dezember des

Folgejahres jeweils endgültigen Charakter.

Tabellen und Veröffentlichungen

Daten für Campingplätze werden getrennt nachgewiesen. Alle weiteren Ergebnisse beziehen sich auf Betriebsarten, die als „Beherbergungsstätten“ zusammengefasst sind.

Die Ergebnisse der Monatserhebung im Tourismus werden ausschließlich online veröffentlicht. Sie können über folgende Fundstellen kostenfrei abgerufen werden:

Basisdaten:

http://www.nls.niedersachsen.de/html/basisdaten_niedersachsen.html

Kostenfreier Download von Veröffentlichungen:

<http://www.nls.niedersachsen.de/html/veroeffentlichungen.html>

- Statistische Berichte Niedersachsen
- G Handel, Tourismus, Gastgewerbe
- G IV Tourismus, Gastgewerbe

Lange Reihen zu Gästen und Übernachtungen und Kapazitätsangaben der Betriebe:

<http://www1.nls.niedersachsen.de/statistik/>

Auswahl über Statistische Erhebung, Merkmalsgruppe 735

Betriebsarten

Hotel: Beherbergungsstätte, die jedermann zugänglich ist und in der ein Restaurant - auch für Passanten – vorhanden ist sowie i. d. R. weitere Einrichtungen oder Räume für unterschiedliche Zwecke (Konferenzen, Seminare, Sport, Freizeit, Erholung) zur Verfügung stehen.

Hotel garni: Beherbergungsstätte, die jedermann zugänglich ist und in der höchstens Frühstück abgegeben wird.

Gasthof: Beherbergungsstätte, die jedermann zugänglich ist und in der außer dem Gastraum i. d. R. kein weiterer Aufenthaltsraum zur Verfügung steht. Beim Gasthof übersteigt der Umsatz aus Bewirtung deutlich den aus Beherbergung.

Pension: Beherbergungsstätte, die jedermann zugänglich ist und in der Speisen und Getränke nur an Hausgäste abgegeben werden.

Jugendherberge und Hütte. Beherbergungsstätte, mit i. d. R. einfacher Ausstattung, vorzugsweise für Jugendliche oder Angehörige der sie tragenden Organisation (z. B. Wanderverein, Heimatverein), in dem Speisen und Getränke i. d. R. nur an Hausgäste abgegeben werden.

Erholungs-, Ferien- u. Schulungsheim: Beherbergungsstätte, die nur einem bestimmten Personenkreis, z. B. Mitglieder eines Vereins oder einer Organisation, Beschäftigten eines Unternehmens, Kindern, Müttern, Betreuten sozialer Einrichtungen zugänglich ist und in der Speisen und Getränke nur an Hausgäste abgegeben werden.

Boardinghouses: Beherbergungsstätte, die jedermann zugänglich ist und neben Kurzeilaufenthalten insbesondere für längere Aufenthalte im urbanen Umfeld konzipiert ist. Die Ausstattung orientiert sich an privaten Wohnungen, eine Kochgelegenheit muss gegeben sein. Die Leistung wird durch hotelähnlichen Service ergänzt (Reinigung, Serviceoffice).

Ferienzentrum: Beherbergungsstätte, die jedermann zugänglich ist und nach Einrichtung und Zweckbestimmung dazu dient, wahlweise unterschiedliche Wohn- und Aufenthaltsmöglichkeiten sowie gleichzeitig Freizeiteinrichtungen in Verbindung mit Einkaufsmöglichkeiten und persönlichen Dienstleistungen zum vorübergehenden Aufenthalt anzubieten. Als Mindestausstattung gilt das Vorhandensein von Hotelunterkunft und anderen Wohngelegenheiten (auch mit Kochgelegenheit), einer Gaststätte, von Einkaufsmöglichkeiten zur Deckung des täglichen Bedarfs und des Freizeitbedarfs sowie von Einrichtungen für persönliche Dienstleistungen, z.B. Massagieeinrichtungen, Solarium, Sauna, Friseur, Tennis, und zur aktiven Freizeitgestaltung z.B. Schwimmbad, Tennis-, Tischtennis-, Kleingolf-, Trimm-Dich-Anlagen.

Ferienhaus, - wohnung: Beherbergungsstätte, die jedermann zugänglich ist und in der Speisen und Getränke nicht abgegeben werden, aber Kochgelegenheit vorhanden ist.
Hierzu zählen auch Wohnungen, Zelte, Blockhäuser u. ä. Unterkünfte auf Campingplätzen u. dgl., die zur Vermietung an Feriengäste bestimmt sind.

Vorsorge- und Reha-Kliniken: Beherbergungsstätte unter ärztlicher Leitung ausschließlich oder überwiegend für Kurgäste. Als Kurgäste gelten Personen, die sich am Ort aufgrund ärztlicher Verordnung vorübergehend aufhalten mit dem Ziel der Erhaltung oder Wiederherstellung ihrer Gesundheit oder ihrer Berufs- oder Arbeitsfähigkeit und die die allgemein angebotenen Kureinrichtungen außerhalb der Beherbergungsstätte in Anspruch nehmen. Hierzu zählen auch Kinderheilstätten, Rehabilitations- oder ähnliche Krankenhäuser (Fachabteilungen anderer Krankenhäuser).

Zeichenerklärung:

- = nichts, weil nichts vorhanden ist,
- . = Nachweis nicht möglich, weil eine Veröffentlichung aus Gründen der Geheimhaltung von Einzelangaben nicht gestattet ist,
- x = Nachweis ist nicht sinnvoll,
- ** = Veränderungsrate beträgt 999 % und mehr.

Wichtiger Hinweis:

Die Ergebnisse der Beherbergungsstatistik werden regelmäßig aufgrund von verspätet eingegangenen Originalmeldungen bzw. in Erfahrung gebrachten Berichtigungen rückwirkend korrigiert. D. h. in den Ergebnissen enthaltene Schätzungen (aufgrund fehlender Meldungen) oder falsch gemeldete Daten werden nachträglich ersetzt.

Diese Korrekturen können im laufenden Berichtsjahr und in den Berichtsmonaten des Vorjahres vorgenommen werden. Die Ergebnisse der monatlichen Beherbergungsstatistik sind daher als **vorläufig** anzusehen. Die Monatsergebnisse eines Berichtsjahres bekommen erst nach Abschluss des Monats Dezember im **Folgejahr** endgültigen Charakter.

Die im jeweiligen Bericht ausgewiesenen Summen für die bisherigen Monate des Jahres (Kumulation) können von der Addition der einzelnen, vorher veröffentlichten Monatswerte abweichen. Prozentuale Veränderungsraten gegenüber dem Vorjahreszeitraum bzw. Vorjahresmonat beziehen sich auf den durch nachträgliche Korrekturen aktualisierten Stand.

Fachlich Verantwortliche:

Dr. Wolfgang Vorwig	Fachgebietsleiter	Tel. 0511 9898 - 2347
Harald Mann	Hauptsachbearbeiter	Tel. 0511 9898 - 2353

Schlüsselnummern prädikatisierter Gemeindeteile nach Gemeinden

Schlüssel-Nr.	Gemeinde/Stadt, Gemeindeteil	Prädikat	Schlüssel-Nr.	Gemeinde/Stadt, Gemeindeteil	Prädikat
102 000 101	Salzgitter, Stadt	P	257 006 102	Bad Nenndorf	P
102 000 102	Salzgitter-Bad, OT	C	257 031 101	Todenmann, OT	O
152 007 101	Duderstadt, Stadt	P	257 031 102	Rinteln, Stadt	P
152 007 102	Duderstadt, OT	O	351 010 101	Müden, OT	O
153 003 101	Braunlage, Stadt	D	351 010 102	Faßberg	P
153 003 102	Hohegeiß, OT	D	352 003 101	Bederkesa, Ankelohe, OT	N
153 004 101	Clausthal-Zellerfeld, Bergstadt	D	352 003 102	Bederkesa	P
153 004 102	Buntenbock, OT	N	352 040 101	Cappel, Spieka-Neufeld, OT	L
153 005 101	Hahnenklee, Bockswiese, OT	D	352 040 102	Nordholz	P
153 005 102	Goslar, Stadt	P	353 009 101	Egestorf, OT	O
153 007 101	Lautenthal, OT	N	353 009 102	Egestorf	P
153 007 102	Wolfshagen, OT	N	353 016 101	Hanstedt, OT	O
153 007 103	Langelsheim, Stadt	P	353 016 102	Hanstedt	P
154 010 101	Bad Helmstedt, OT	O	354 009 101	Hitzacker, OT	N
154 010 102	Helmstedt, Stadt	P	354 009 102	Hitzacker, Stadt	P
155 003 101	Dassel, OT	O	355 009 101	Bleckede, Stadt	P
155 003 102	Dassel, Stadt	P	355 009 102	Alt Garge, Bleckede, OT	O
156 003 101	Bad Sachsa, Stadt	D	355 022 101	Lüneburg, Kurbezirk	C
156 003 102	Steina, OT	N	355 022 102	Lüneburg, Stadt	P
156 003 103	Tettenborn, OT	P	357 008 101	Bremervörde, OT	O
156 009 101	Sieber, Lonau, OT	N	357 008 102	Bremervörde, Stadt	P
156 009 102	Scharzfeld, OT	O	358 017 101	Neuenkirchen, OT	N
156 009 103	Herzberg, Stadt	P	358 017 102	Neuenkirchen	P
156 011 101	Riefensbeek-Kamschlacken; OT	O	358 019 101	Schneverdingen, Stadt	N
156 011 102	Osterode, Stadt	P	358 019 102	Schneverdingen, OT	P
156 011 103	Lerbach, OT	O	358 023 101	Wietzenhof, OT	O
241 012 101	Mardorf, OT	O	358 023 102	Wietzenhof	P
241 012 102	Neustadt, Stadt	P	360 002 101	Bevensen, OT	B
241 021 101	Steinhude, OT	O	360 002 102	Bad Bevensen, Stadt	P
241 021 102	Wunstorf, Stadt	P	360 004 101	Bienenbüttel, OT	O
252 002 101	Bad Münder, OT	C	360 004 102	Bienenbüttel	P
252 002 102	Bad Münder, Stadt	P	360 006 101	Ebstorf	N
252 003 101	Bad Pyrmont, Stadt	B	360 006 102	Altenebstorf, OT	P
252 003 102	Hagen, OT	O	360 023 101	Hösseringen, OT	O
252 008 101	Salzhemmendorf/Lauenstein, OT	C	360 023 102	Suderburg	P
252 008 102	Salzhemmendorf	P	451 002 101	Bad Zwischenahn	B
255 003 101	Bodenwerder, Stadt	N	451 002 102	Aschhauserfeld, Halfstede,	O
255 003 102	Rühle, OT	O		Meyershausen, Aue, Helle,	
255 008 101	Delligsen, OT	P		Dreibergen, Elmendorf, Ros-	
255 008 102	Grünenplan, OT	O		trup 1 und Specken (Ortsteile)	
255 018 101	Heinade	P	451 005 101	Rastede, OT	N
255 018 102	Hellental, OT	O	451 005 102	Rastede	P
255 023 101	Neuhaus, OT	D	452 006 101	Timmel, Westgroßefehn, OT	N
255 023 102	Silberborn, OT	N	452 006 102	Großefehn	P
255 023 103	Holzminden, Stadt	P	452 008 101	Hage	N
255 031 101	Lichtenhagen, OT	O	452 008 102	Berum, Blandorf, OT	O
255 031 102	Ottenstein	P	452 014 101	Krummhörn	P
255 033 101	Polle, OT	O	452 014 102	Greetsiel, Eilsrum, OT	O
255 033 102	Polle	P	452 027 101	Dornum, Westeraccum,	O
257 006 101	Bad Nenndorf, OT	B		Schwittersum, OT	

Schlüssel-Nr.	Gemeinde/Stadt, Gemeindeteil	Prädikat	Schlüssel-Nr.	Gemeinde/Stadt, Gemeindeteil	Prädikat
452 027 102	Dornum, Dornumersiel, Nesse	P	457 012 101	Ditzum, OT	O
452 027 103	Dornumer-/Westeraccumer- siel, Nessmersiel, OT	L	457 012 102	Jemgum	P
453 001 101	Barßel, OT	O	458 005 101	Stenum, Hasbruch, OT	O
453 001 102	Barßel	P	458 005 102	Ganderkesee	P
454 019 101	Haselünne, OT	O	458 009 101	Hatten	P
454 019 102	Haselünne, Stadt	P	458 009 102	Kirchhatten, OT	O
454 047 101	Sögel, OT	O	459 002 101	Ankum, OT	O
454 047 102	Sögel	P	459 002 102	Ankum	P
455 007 101	Jever, Stadt	P	459 003 101	Bad Essen, OT	B
455 007 102	Jever, OT	O	459 003 102	Bad Essen	P
455 020 101	Hooksiel, Minsen, OT	L	459 012 101	Bissendorf	P
455 020 102	Horumersiel-Schillig, OT	I	459 012 102	Schledehausen, OT	N
455 020 103	Wangerland	P	459 020 101	Hagen, OT	O
455 020 104	Hohenkirchen, OT	O	459 020 102	Hagen am T. W.	P
455 025 101	Bockhorn, OT	O	461 003 101	Burhave, Eckwarden, Eck- warderhörne, Klein-Fedder- warden, Langwarden, Sillens, Sinsum, Ruhwarden, Tossens, OT	L
455 025 102	Bockhorn	P	461 003 102	Butjadingen	P
455 026 101	Büppel, Dangastermoor, Langendamm, Moorhausen, Obenstrohe, Rallenbüschen, Varel, OT	O	462 003 101	Bensersiel, OT	I
455 026 102	Dangast, OT	L	462 003 102	Esens, Stadt	M
455 027 101	Zetel	P	462 010 101	Neuharlingersiel, OT	I
455 027 102	Neuenburg, OT	O	462 010 102	Neuharlingersiel	P
456 001 101	Bad Bentheim, Stadt	B	462 010 103	Altharlingersiel, Ostbense, OT	L
456 001 102	Gildehaus, OT	O	462 019 101	Carolinensiel-Harlesiel, Friedrichs- schleuse, OT	L
457 006 101	Detern, Velde, Stickhausen, OT	O	462 019 102	Wittmund, Altfunnixsiel, OT	O
457 006 102	Detern	P	462 019 103	Wittmund, Stadt	P

B = Mineral- und Moorbäder
 C = Orte mit Kurbetrieb
 D = Heilklimatische Kurorte
 E = Kneippheilbäder/Kneippkurorte
 I = Nordseeheilbäder
 L = Küstenbadeorte
 M = Sonstige Seebäder
 N = Luftkurorte
 O = Erholungsorte
 P = Sonstige Berichtsgemeinden

Kur- und Erholungsorte in Niedersachsen

Mineral- und Moorbäder / Orte mit Kurbetrieb
 Heilklimatische Kurorte
 Kneippkurorte
 Nordseehellbäder
 Küstenbadeorte
 Luftkurorte
 Erholungsorte

Niedersachsen

Reisegebiete gültig ab 1.1.2004

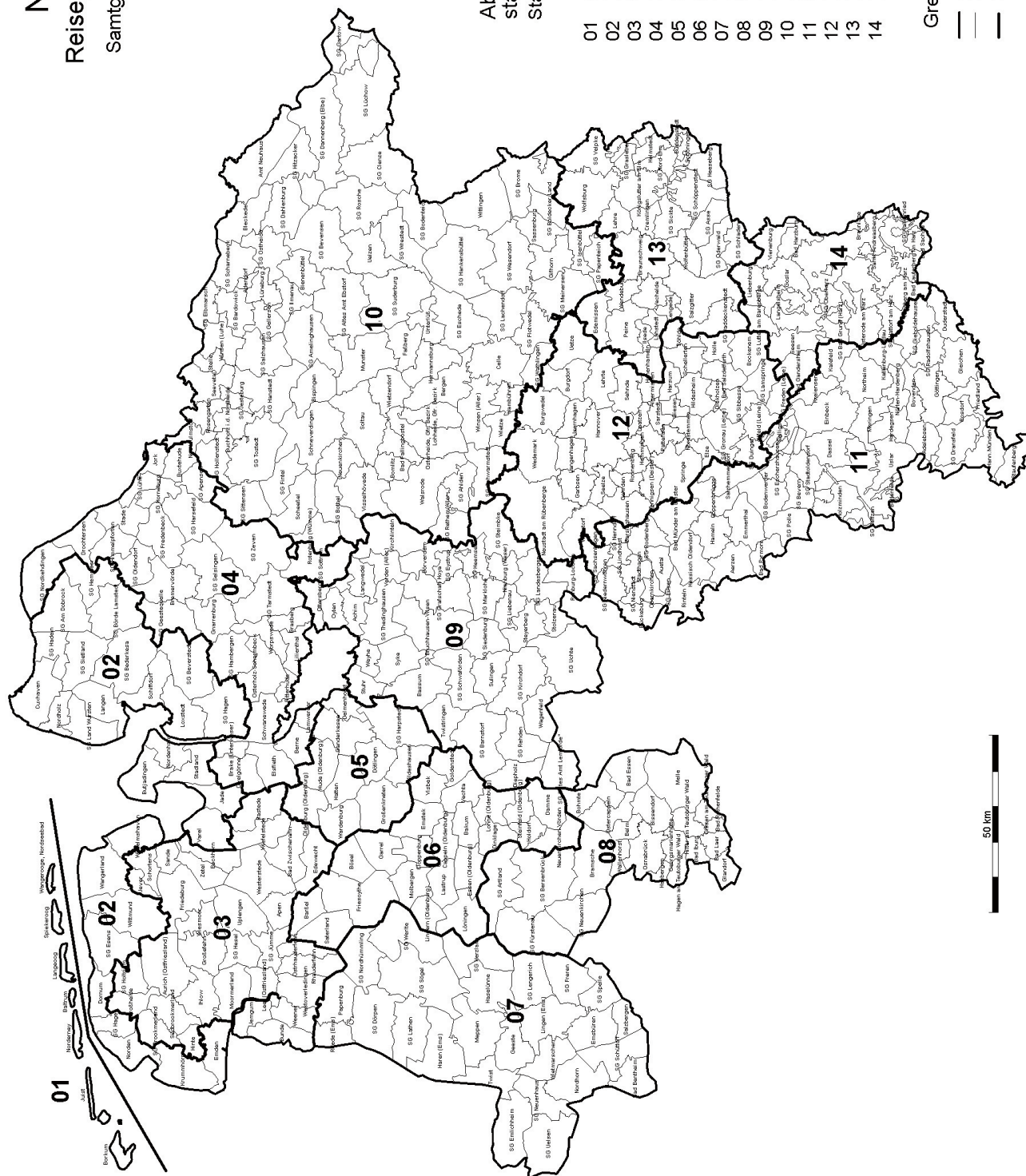
Samtgemeinden, Einheitsgemeinden

Abgrenzungen der
statistischen Reisegebiete
Stand: 10.10. 2003

- 01 Ostfriesische Inseln
- 02 Nordseeküste
- 03 Ostfriesland
- 04 Unterelbe-Unterweser
- 05 Oldenburger Land
- 06 Oldenburger Münsterland
- 07 Emsland-Grafs.Bentheim
- 08 Osnabrücker Land
- 09 Mittelweser
- 10 Lüneburger Heide
- 11 Weserbergland-Süd-niedersachsen
- 12 Hannover-Hildesheim
- 13 Braunschweiger Land
- 14 Harz

Grenzlegende

- Land
- Einheits- / Samtgemeinde
- NDS-Reisegebiete-1.1.2004



1. Ankünfte, Übernachtungen und Aufenthaltsdauer der Gäste in Beherbergungsstätten in Niedersachsen nach Herkunftsländern

Herkunftsland (ständiger Wohnsitz)	Oktober 2008						Sommerhalbjahr - Mai bis Oktober 2008					
	Ankünfte		Übernachtungen			durchschnittliche Aufenthaltsdauer 2)	Ankünfte		Übernachtungen			durchschnittliche Aufenthaltsdauer 2)
	Insgesamt	Veränderung gegenüber Vorjahresmonat	Insgesamt	Veränderung gegenüber Vorjahresmonat	Anteil an 1)		Insgesamt	Veränderung gegenüber Vorjahres zeitr.	Insgesamt	Veränderung gegenüber Vorjahres zeitr.	Anteil an 1)	
	1	2	3	4	5	6	7	8	9	10	11	12
Niedersachsen insgesamt												
Bundesrepublik Deutschland	938289	6,9	3088459	6,3	92,8	3,3	5789850	4,4	20315232	3,0	93,1	3,5
Belgien	2981	15,1	6389	21,8	2,7	2,1	18699	-2,9	44746	-12,7	3,0	2,4
Bulgarien	46	0,0	139	0,0	0,1	3,0	301	0,0	1193	0,0	0,1	4,0
Dänemark	9493	0,2	22516	6,2	9,4	2,4	68836	-0,8	150726	2,7	10,0	2,2
Estland	190	27,5	358	58,4	0,1	1,9	1294	-1,0	2639	10,5	0,2	2,0
Finnland	1154	8,7	2428	34,1	1,0	2,1	8252	-13,7	14078	-8,8	0,9	1,7
Frankreich	3918	15,6	7639	22,6	3,2	1,9	23867	3,7	44981	7,6	3,0	1,9
Griechenland	544	49,5	1846	8,1	0,8	3,4	2383	-10,2	8897	-10,4	0,6	3,7
Großbritannien, Nordirland	5680	-6,5	12936	-5,2	5,4	2,3	37326	-2,2	82085	-6,0	5,5	2,2
Irland, Republik	394	31,8	885	36,6	0,4	2,2	2006	12,0	4499	6,7	0,3	2,2
Island	120	-42,9	564	-42,9	0,2	4,7	735	-25,7	1736	-42,0	0,1	2,4
Italien	4318	63,1	11479	102,6	4,8	2,7	21013	-2,3	48142	-6,2	3,2	2,3
Lettland	371	79,2	817	146,1	0,3	2,2	2001	6,0	4183	17,1	0,3	2,1
Litauen	395	-30,0	985	-18,8	0,4	2,5	2968	7,2	5515	-3,4	0,4	1,9
Luxemburg	343	11,4	667	9,2	0,3	1,9	3237	20,6	8085	10,0	0,5	2,5
Malta	10	-83,9	28	-68,5	-	2,8	79	-47,3	185	-25,7	-	2,3
Niederlande	17652	6,1	48007	-0,4	20,0	2,7	113436	4,3	352402	4,1	23,4	3,1
Norwegen	1884	1,8	3135	8,5	1,3	1,7	19862	2,6	28081	-5,3	1,9	1,4
Österreich	3437	32,9	7545	45,5	3,1	2,2	20273	6,3	47031	14,2	3,1	2,3
Polen	4791	49,6	11092	32,9	4,6	2,3	27307	14,2	61054	8,3	4,1	2,2
Portugal	584	4,3	2025	34,5	0,8	3,5	4694	56,6	13674	46,6	0,9	2,9
Rumänien	215	0,0	443	0,0	0,2	2,1	807	0,0	1769	0,0	0,1	2,2
Russland	2303	7,6	5516	17,7	2,3	2,4	13021	8,8	29073	-0,9	1,9	2,2
Schweden	6543	17,0	9793	27,8	4,1	1,5	52917	1,3	74720	0,9	5,0	1,4
Schweiz	4050	30,9	9766	33,4	4,1	2,4	30406	4,0	67756	-2,2	4,5	2,2
Slowakische Republik	366	86,7	1128	134,5	0,5	3,1	2165	45,1	9890	131,2	0,7	4,6
Slowenien	261	105,5	1191	351,1	0,5	4,6	1114	21,0	3334	54,6	0,2	3,0
Spanien	2344	22,0	5700	41,0	2,4	2,4	11958	-7,2	26742	-2,3	1,8	2,2
Tschechische Republik	1634	19,7	4553	30,5	1,9	2,8	8317	17,8	23364	24,5	1,6	2,8
Türkei	1013	74,4	2683	74,6	1,1	2,6	4640	21,5	11907	36,2	0,8	2,6
Ukraine	314	98,7	566	53,0	0,2	1,8	1295	9,7	3120	16,5	0,2	2,4
Ungarn	754	22,4	2278	47,3	0,9	3,0	4281	16,9	14714	50,7	1,0	3,4
Zypern	47	123,8	94	261,5	-	2,0	226	86,8	383	18,6	-	1,7
sonstige europäische Länder	1911	24,7	4717	36,4	2,0	2,5	9834	7,2	25950	29,3	1,7	2,6
Europa ohne BRD zusammen	80060	15,0	189908	18,2	79,2	2,4	519550	3,3	1216654	3,8	80,9	2,3
Republik Südafrika	217	63,2	823	107,3	0,3	3,8	1263	2,8	3965	16,4	0,3	3,1
sonstige afrikanische Länder	398	74,6	1014	52,9	0,4	2,5	1907	-11,6	5715	-19,3	0,4	3,0
Afrika zusammen	615	70,4	1837	73,3	0,8	3,0	3170	-6,4	9680	-7,7	0,6	3,1
Arabische Golfstaaten	380	84,5	1334	41,9	0,6	3,5	2261	29,4	12361	41,5	0,8	5,5
China VR, Hongkong	1017	-6,9	4395	16,9	1,8	4,3	5825	-11,2	18936	-6,1	1,3	3,3
Indien	370	103,3	1605	157,2	0,7	4,3	1517	21,4	6513	38,6	0,4	4,3
Israel	341	28,7	943	44,9	0,4	2,8	1750	4,9	4838	1,3	0,3	2,8
Japan	1354	17,0	3182	30,9	1,3	2,4	7285	-10,5	15651	-25,3	1,0	2,1
Süd-Korea	185	-9,3	482	4,8	0,2	2,6	1247	2,6	3662	15,8	0,2	2,9
Taiwan	148	41,0	553	30,1	0,2	3,7	796	-14,0	2141	-20,2	0,1	2,7
sonstige asiatische Länder	938	23,1	2730	24,9	1,1	2,9	4572	-12,6	14364	-6,7	1,0	3,1
Asien zusammen	4733	19,1	15224	32,6	6,3	3,2	25253	-5,6	78466	-2,6	5,2	3,1
Kanada	559	-2,8	1568	15,9	0,7	2,8	3309	-10,1	8601	1,5	0,6	2,6
USA	3420	-0,9	9032	2,5	3,8	2,6	21244	-3,8	55111	-2,2	3,7	2,6
Mittelamerika und Karibik	285	27,8	982	20,0	0,4	3,4	1865	19,9	6428	21,3	0,4	3,4
Brasilien	660	47,7	2692	66,4	1,1	4,1	3281	21,3	13272	17,5	0,9	4,0
sonstige südamerik. Länder	414	60,5	1557	65,6	0,6	3,8	1962	-11,9	6575	-10,7	0,4	3,4
Amerika zusammen	5338	7,8	15831	16,9	6,6	3,0	31661	-1,9	89987	1,4	6,0	2,8
Australien	450	-7,6	1070	-2,0	0,4	2,4	3097	1,7	7732	6,7	0,5	2,5
Neuseeland, Ozeanien	59	15,7	266	250,0	0,1	4,5	1550	282,7	2691	226,6	0,2	1,7
Australien, Neuseeland, Ozeanien	509	-5,4	1336	14,4	0,6	2,6	4647	34,7	10423	29,1	0,7	2,2
ohne Angabe	8285	12,3	15694	20,9	6,5	1,9	50010	13,9	98139	20,3	6,5	2,0
Ausland zusammen	99540	14,7	239830	19,4	7,2	2,4	634291	3,5	1503349	4,3	6,9	2,4
Ankünfte/Übernachtungen insgesamt	1037829	7,6	3328289	7,2	100,0	3,2	6424141	4,3	21818581	3,1	100,0	3,4

1) Bei Bundesrepublik und Ausland zusammen: Anteil an Übernachtungen insgesamt - sonst: Anteil an Übernachtungen am Ausland zusammen
2) Rechnerischer Wert: Übernachtungen / Ankünfte

2. Ankünfte, Übernachtungen und Aufenthaltsdauer der Gäste in Beherbergungsstätten

Land - Bezirk - Kreisfreie Stadt/Landkreis - Gemeinde - Ortsteil		Oktober 2008					Sommerhalbjahr Mai - Oktober 2008				
		Ankünfte		Übernachtungen		durchschnittliche Aufenthaltsdauer	Ankünfte		Übernachtungen		durchschnittliche Aufenthaltsdauer
		Insgesamt	Veränderung gegenüber dem Vorjahresmonat	Insgesamt	Veränderung gegenüber dem Vorjahresmonat		Insgesamt	Veränderung gegenüber dem Vorjahreszeitraum	Insgesamt	Veränderung gegenüber dem Vorjahreszeitraum	
Anzahl	%	Anzahl	%	Tage	Anzahl	%	Anzahl	%	Tage		
1	2	3	4	5	6	7	8	9	10		
101000	Braunschweig, Stadt	24453	-2,1	48019	10,4	2,0	130800	5,2	252124	10,1	1,9
102000101	Salzgitter, Stadt	1829	-1,3	4058	6,7	2,2	10876	-0,3	23197	3,7	2,1
102000102	OT.Salzgitter-Bad	1664	14,6	4117	22,4	2,5	9532	2,4	22302	8,1	2,2
102000	Salzgitter, Stadt	3493	5,7	8175	14,1	2,3	20408	1,0	45499	5,8	2,2
103000	Wolfsburg, Stadt	19739	-9,4	39950	4,3	2,0	110733	-7,6	224167	0,7	2,0
151009	Gifhorn, Stadt	4482	12,1	10289	-10,1	2,3	24911	8,1	64097	-1,3	2,6
151011	Hankensbüttel	330	-45,1	1370	-24,6	4,2	4000	-16,7	9301	-21,3	2,3
151013	Isenbüttel	1310	19,9	4349	20,6	3,3	7684	8,7	29361	30,6	3,8
151017	Meinersen	148	27,6	540	25,0	3,6	727	6,3	2638	-3,3	3,6
151018	Müden (Aller)	30	-18,9	109	-56,9	3,6	345	3,0	944	-50,7	2,7
151023	Rötgesbüttel
151025	Sassenburg	515	46,3	3153	33,7	6,1	3460	-2,1	18568	25,7	5,4
151028	Sprakensehl	113	-5,8	869	11,3	7,7	628	-2,8	4876	0,7	7,8
151036	Wahrenholz	273	82,0	909	95,5	3,3	1739	16,6	4843	12,8	2,8
151039	Weyhausen	1436	81,3	2209	33,4	1,5	7602	41,3	11919	28,3	1,6
151040	Wittingen, Stadt	383	26,8	815	73,8	2,1	2165	8,8	5145	50,4	2,4
151999	übrige Gemeinden LK 151
151	Gifhorn	10837	22,6	29667	9,6	2,7	63760	11,8	180322	9,4	2,8
152001	Adelebsen, Flecken
152004	Bovenden, Flecken	196	-12,5	787	15,6	4,0	1304	-25,4	3905	3,8	3,0
152007101	Duderstadt, Stadt	2930	15,5	6811	4,3	2,3	16752	-9,9	46126	-11,6	2,8
152007102	OT. Duderstadt	571	5,5	1287	9,6	2,3	3654	-0,1	8203	-3,3	2,2
152007	Duderstadt, Stadt	3501	13,7	8098	5,1	2,3	20406	-8,3	54329	-10,4	2,7
152010	Gieboldehausen, Flecken
152011	Gleichen
152012	Göttingen, Stadt	21563	-3,3	37614	5,9	1,7	128179	-3,1	205863	-3,1	1,6
152016	Hann. Münden, Stadt	5151	-1,4	10043	-4,3	1,9	44572	-9,5	80061	-9,3	1,8
152026	Staufenberg	145	-24,1	187	-22,1	1,3	1457	-26,7	2225	-32,2	1,5
152999	übrige Gemeinden LK 152	1528	7,8	1994	21,1	1,3	10418	-8,9	12672	-5,7	1,2
152	Göttingen	32473	-1,3	60150	3,8	1,9	209009	-5,8	369186	-6,0	1,8
153001	Altenau, Bergstadt	4058	23,6	15990	14,5	3,9	19492	6,4	79031	6,7	4,1
153002	Bad Harzburg, Stadt	7906	-8,9	29537	-8,8	3,7	42709	-3,8	170604	-3,9	4,0
153003101	Braunlage, Stadt	12312	3,8	48569	-7,4	3,9	59608	-3,3	258153	-3,6	4,3
153003102	OT.Hohegeiß	4315	-10,1	14150	-8,5	3,3	18904	-26,0	77473	-3,2	4,1
153003	Braunlage, Stadt	16627	-0,2	62719	-7,6	3,8	78512	-9,9	335626	-3,5	4,3
153004101	Clausthal-Zellerfeld	2217	18,7	13811	2,8	6,2	13389	12,0	82755	3,9	6,2
153004102	OT.Buntenbock	436	29,4	1308	2,1	3,0	2402	3,3	7951	-17,6	3,3
153004	Clausthal-Zellerfeld, B.-St.	2653	20,4	15119	2,7	5,7	15791	10,6	90706	1,5	5,7
153005101	Hahnenklee/Bockswiese	10114	4,0	33165	-3,4	3,3	49094	-1,1	184032	-3,4	3,7
153005102	Goslar, Stadt	13879	5,4	29236	-0,8	2,1	77728	-0,7	174243	-3,2	2,2
153005	Goslar, Stadt	23993	4,8	62401	-2,2	2,6	126822	-0,9	358275	-3,3	2,8
153007101	OT.Lautenthal
153007102	OT.Wolfshagen	1515	0,5	4976	-13,0	3,3	9312	-5,6	34422	-4,1	3,7
153007103	Langelsheim, Stadt
153007	Langelsheim, Stadt	2456	5,2	8209	-6,9	3,3	14534	-0,9	52354	-0,5	3,6
153010	Sankt Andreasberg, Bergst.	3926	-6,3	14168	-18,0	3,6	23439	-4,8	85575	-5,4	3,7
153011	Schulenberg im Oberharz	1763	9,1	4408	-6,0	2,5	7847	6,3	22709	-0,1	2,9
153012	Seesen, Stadt	1572	-9,9	2382	-9,1	1,5	10115	-27,4	15896	-23,9	1,6
153013	Viernburg, Stadt	182	52,9	568	73,2	3,1	852	12,5	2747	36,1	3,2
153015	Wildemann, Bergstadt	1028	14,5	3361	-4,6	3,3	5536	10,9	21477	5,2	3,9
153999	übrige Gemeinden LK 153	88	-60,0	192	-57,0	2,2	750	-27,3	1879	-16,8	2,5
153	Goslar	66252	2,2	219054	-5,0	3,3	346399	-3,6	1236879	-2,7	3,6
154007	Grafhorst
154010101	OT.Bad Helmstedt
154010102	Helmstedt, Stadt
154010	Helmstedt, Stadt	3293	14,4	6521	47,3	2,0	20332	11,8	35809	17,4	1,8
154013	Königslutter am Elm, Stadt	4015	17,2	6844	6,1	1,7	24415	3,1	44813	1,9	1,8
154014	Lehre	549	3,0	1255	6,2	2,3	3419	11,3	6968	19,0	2,0
154018	Rennau
154999	übrige Gemeinden LK 154
154	Helmstedt	8626	16,1	16450	23,1	1,9	52686	10,0	98359	13,2	1,9
155001	Bad Gandersheim, Stadt	2083	71,9	21018	53,4	10,1	13257	31,3	127789	44,9	9,6
155002	Bodenfelde, Flecken	172	18,6	428	-10,5	2,5	1639	-1,7	4973	-10,7	3,0
155003101	OT.Dassel	1336	30,2	3417	16,2	2,6	6351	2,0	20463	14,7	3,2
155003102	Dassel, Stadt	159	-47,2	461	-55,2	2,9	1892	-14,7	6289	-9,2	3,3
155003	Dassel, Stadt	1495	12,7	3878	-2,3	2,6	8243	-2,4	26752	8,0	3,2
155004	Einbeck, Stadt	2252	-9,6	4391	-3,6	1,9	15108	1,2	29048	1,6	1,9
155005	Hardeggen, Stadt	373	-2,4	886	3,9	2,4	2799	-10,2	6307	-8,0	2,3
155006	Kalefeld
155007	Katlenburg-Lindau
155008	Kreiensen	157	-18,2	246	-12,8	1,6	1340	10,7	2844	0,6	2,1
155010	Nörten-Hardenberg, Flecken	1348	8,8	1970	7,4	1,5	7518	4,1	12257	4,6	1,6
155011	Northeim, Stadt	2553	-5,1	4088	-8,6	1,6	14449	-14,8	23447	-17,3	1,6
155012	Uslar, Stadt	3368	9,8	7497	-8,3	2,2	18486	7,2	41781	-2,0	2,3
155999	übrige Gemeinden LK 156
155	Northeim	14444	6,6	46134	14,8	3,2	87905	2,5	285537	14,7	3,2
156001	Bad Grund (Harz), Bergstadt	1183	34,1	4108	8,4	3,5	6787	33,6	21432	-1,3	3,2
156002	Bad Lauterberg im Harz, St.	10441	26,8	45872	6,2	4,4	45924	7,5	218973	-5,4	4,8
156003101	Bad Sachsa, Stadt	5220	10,5	20404	-2,5	3,9	25048	14,1	102106	-3,9	4,1
156003102	OT.Steina
156003103	OT.Tettenborn
156003	Bad Sachsa, Stadt	5656	12,0	22232	-0,9	3,9	27905	13,2	113999	-4,2	4,1
156007	Gittelde, Flecken
156009101	OT.Sieber/Lonau
156009102	OT.Scharzfeld
156009103	Herzberg, Stadt	950	-4,6	2536	-4,6	2,7	6042	5,2	15948	6,2	2,6
156009	Herzberg am Harz, Stadt	1658	4,1	4489	1,7	2,7	9943	-0,7	27389	-0,5	2,8
156011101	Riefensbeek-Kamschl.
156011102	Osterode, Stadt	1669	0,2	2967	-16,1	1,8	9668	-2,9	18968	-14,1	2,0
156011103	OT.Lerbach
156011	Osterode am Harz, Stadt	2238	4,5	4252	-7,1	1,9	13304	-2,4	27297	-10,6	2,1
156012	Walkenried	206	9,0	899	17,1	4,4	988	16,4	4721	24,6	4,8
156013	Wieda	282	33,6	799	-12,9	2,8	1350	-6,5	4603	-13,1	3,4
156016	Zorge	691	18,7	4853	-8,4	7,0	3443	9,8	26903	-8,5	7,8
156	Osterode am Harz	22355	18,4	87504	2,4	3,9	109644	8,0	445317	-5,0	4,1
157006	Peine, Stadt	2251	2,4	4946	19,5	2,2	16664	15,2	35987	31,2	2,2
157008	Wendeburg

Noch 2: Ankünfte, Übernachtungen und Aufenthaltsdauer der Gäste in Beherbergungsstätten

Land - Bezirk - Kreisfreie Stadt/Landkreis - Gemeinde - Ortsteil		Oktober 2008				Sommerhalbjahr Mai - Oktober 2008					
		Ankünfte		Übernachtungen		durchschnittliche Aufenthaltsdauer	Ankünfte		Übernachtungen		durchschnittliche Aufenthaltsdauer
		Insgesamt	Veränderung gegenüber dem Vorjahresmonat	Insgesamt	Veränderung gegenüber dem Vorjahresmonat		Insgesamt	Veränderung gegenüber dem Vorjahreszeitraum	Insgesamt	Veränderung gegenüber dem Vorjahreszeitraum	
		Anzahl	%	Anzahl	%	Tage	Anzahl	%	Anzahl	%	Tage
1	2	3	4	5	6	7	8	9	10		
157999	übrige Gemeinden LK 157										
157	Peine	3812	12,0	7893	28,5	2,1	23987	19,0	49067	33,2	2,0
158037	Wolfenbüttel, Stadt	3285	2,3	6308	5,7	1,9	20437	5,2	39681	5,6	1,9
158999	übrige Gemeinden LK 158	688	-12,2	1384	-28,0	2,0	3248	-11,7	7328	-16,8	2,3
158	Wolfenbüttel	3973	-0,6	7692	-2,5	1,9	23685	2,5	47009	1,3	2,0
1	Bisher: Reg.-Bez. Braunschwg.	210457	3,2	570688	2,4	2,7	1179016	-0,2	3233466	0,7	2,7
241001	Hannover, Landeshauptstadt	100329	10,5	189350	16,1	1,9	536640	15,0	966885	16,9	1,8
241002	Barsinghausen, Stadt	1870	13,4	3018	12,7	1,6	11446	3,8	17975	-10,5	1,6
241003	Burgdorf, Stadt	1229	25,4	2370	20,2	1,9	7342	6,5	14170	1,6	1,9
241004	Burgwedel, Stadt	1409	-16,0	3015	10,0	2,1	10526	-7,7	18831	-5,5	1,8
241005	Garbsen, Stadt	4439	10,3	10654	32,5	2,4	26580	6,0	56670	17,5	2,1
241006	Gehrden, Stadt	380	57,0	683	67,4	1,8	2024	11,2	3818	11,6	1,9
241007	Hemmingen, Stadt	1066	41,4	2557	63,7	2,4	4678	4,2	9822	6,7	2,1
241008	Isernhagen	3639	88,9	6872	122,3	1,9	13714	24,9	23580	26,3	1,7
241009	Laatzen, Stadt	10120	33,4	21548	41,7	2,1	47591	42,5	87271	29,5	1,8
241010	Langenhagen, Stadt	17670	-0,3	28336	10,1	1,6	87560	-3,1	138206	-0,3	1,6
241011	Lehrte, Stadt	4353	33,9	8597	51,7	2,0	22095	8,4	40884	17,9	1,9
241012101	OT.Mardorf	1598	-8,9	6537	-0,7	4,1	14566	0,7	52338	3,6	3,6
241012102	Neustadt am Rübenbg.	946	23,0	2185	47,9	2,3	6124	6,0	13070	13,6	2,1
241012	Neustadt am Rübenberge, St.	2544	0,8	8722	8,2	3,4	20690	2,2	65408	5,4	3,2
241013	Pattensen, Stadt	629	3,8	1535	14,7	2,4	3432	1,7	6330	-7,3	1,8
241014	Ronnenberg, Stadt	1003	25,4	1877	27,9	1,9	5394	3,7	9382	1,8	1,7
241015	Seelze, Stadt	354	63,1	677	53,5	1,9	1477	33,3	3204	32,9	2,2
241016	Sehnde, Stadt	3163	36,2	7455	59,5	2,4	15998	15,3	32170	14,0	2,0
241017	Springe, Stadt	2892	-3,3	12301	-7,0	4,3	15731	-9,4	66568	-6,4	4,2
241018	Uetze	367	321,8	622	455,4	1,7	939	176,2	1701	212,7	1,8
241019	Wedemark	1558	7,8	3662	12,7	2,4	10156	-3,4	22029	3,7	2,2
241020	Wennigsen (Deister)	704	-25,0	2127	-10,7	3,0	4644	-35,0	12157	-21,3	2,6
241021101	OT.Steinhude	1326	31,9	2739	14,9	2,1	10692	13,2	25347	7,7	2,4
241021102	Wunstorf, Stadt	365	3,1	694	23,5	1,9	2451	9,7	4833	4,0	2,0
241021	Wunstorf, Stadt	1691	24,4	3433	16,5	2,0	13143	12,5	30180	7,1	2,3
241	Region Hannover	161409	12,2	319411	19,1	2,0	861800	11,5	1627241	12,5	1,9
251004	Barenburg, Flecken										
251007	Bassum, Stadt	171	-8,6	355	-35,7	2,1	1398	13,2	3415	-22,5	2,4
251010	Bruchhausen-Vilsen, Flecken	619	-2,7	1366	3,5	2,2	5026	-6,2	11531	7,2	2,3
251012	Diepholz, Stadt	517	12,4	731	6,1	1,4	2572	-18,2	4126	-18,7	1,6
251020	Hude	291	65,3	917	82,7	3,2	1872	7,8	6336	14,5	3,4
251021	Kirchdorf										
251022	Lembruch	1105	0,1	2530	0,1	2,3	7804	7,9	19418	4,5	2,5
251037	Stuhr	2718	25,1	4329	21,8	1,6	15162	21,8	22755	-1,2	1,5
251041	Syke, Stadt	711	-12,7	1776	-0,4	2,5	4129	-3,3	8585	-1,6	2,1
251045	Wehrbleck										
251047	Weyhe										
251999	übrige Gemeinden LK 251	2066	3,1	3869	13,3	1,9	16077	20,3	27147	29,1	1,7
251	Diepholz	9499	17,9	17950	18,6	1,9	59468	14,1	112396	10,0	1,9
252001	Aerzen, Flecken	1319	0,7	2218	3,3	1,7	9180	-6,5	15552	-5,6	1,7
252002101	OT.Bad Münder	4102	17,5	20011	3,5	4,9	21279	4,9	114159	2,4	5,4
252002102	Bad Münder, Stadt	638	27,1	1740	26,2	2,7	3146	8,3	10259	24,7	3,3
252002	Bad Münder am Deister, St.	4740	18,7	21751	5,0	4,6	24425	5,3	124418	3,9	5,1
252003101	Bad Pyrmont, Stadt	7964	26,1	65261	10,3	8,2	45444	7,6	405256	6,8	8,9
252003102	OT.Hagen	173	15,3	888	57,2	5,1	1028	53,7	6382	111,9	6,2
252003	Bad Pyrmont, Stadt	8137	25,9	66149	10,7	8,1	46472	8,3	411638	7,6	8,9
252006	Hameln, Stadt	7435	6,9	14219	2,1	1,9	49435	-2,1	94680	-1,8	1,9
252007	Hessisch Oldendorf, Stadt	904	-51,5	2056	-40,9	2,3	6924	55,1	15647	57,9	2,3
252008101	OT.Salzhemmendorf										
252008102	Salzhemmendorf, Flecken										
252008	Salzhemmendorf, Flecken	789	-28,0	1816	-22,4	2,3	4848	-15,9	11167	-4,5	2,3
252999	übrige Gemeinden LK 252	358	20,5	723	60,7	2,0	3034	1,9	4608	-1,5	1,5
252	Hameln-Pyrmont	23682	7,8	108932	6,0	4,6	144318	3,4	677710	5,7	4,7
254002	Alfeld (Leine), Stadt	956	40,2	1458	24,6	1,5	6306	49,8	9814	3,4	1,6
254005	Bad Salzdetfurth, Stadt	2821	11,5	14650	14,3	5,2	12752	15,3	76230	9,6	6,0
254008	Bockenem, Stadt	515	27,5	665	14,5	1,3	3488	-13,1	4342	-17,4	1,2
254011	Diekhölzen										
254014	Elze, Stadt	98	42,0	277	27,1	2,8	635	-27,0	1725	-14,9	2,7
254017	Giesen	1108	70,7	2825	90,6	2,5	4434	20,7	10375	13,1	2,3
254021	Hildesheim, Stadt	10018	12,9	20780	2,6	2,1	60069	7,5	116410	3,1	1,9
254022	Holle										
254026	Nordstemmen	289	59,7	572	125,2	2,0	1900	15,2	3665	22,0	1,9
254028	Sarstedt, Stadt	676	129,2	1838	155,6	2,7	2293	36,6	5712	26,5	2,5
254999	übrige Gemeinden LK 254	1361	27,3	2630	32,2	1,9	6519	7,6	12267	8,3	1,9
254	Hildesheim	18104	20,0	46284	15,5	2,6	99902	9,4	243609	5,6	2,4
255003101	Bodenwerder										
255003102	OT.Rühle										
255003	Bodenwerder, Stadt	1160	38,1	2370	22,5	2,0	13119	44,4	21134	19,3	1,6
255008102	OT.Grünenplan										
255008	Delligsen, Flecken										
255023101	OT.Neuhaus	490	2,9	1419	-0,6	2,9	3154	-13,3	9467	-13,5	3,0
255023102	OT.Silberborn	1664	10,9	4815	10,9	2,9	8611	-4,0	25586	-5,4	3,0
255023103	Holzminden, Stadt	1248	19,3	2602	24,4	2,1	10302	0,8	17840	1,2	1,7
255023	Holzminden, Stadt	3402	12,6	8836	12,4	2,6	22067	-3,3	52893	-4,9	2,4
255031101	OT.Lichtenhagen										
255031102	Ottenstein, Flecken										
255031	Ottenstein, Flecken	144	56,5	401	98,5	2,8	874	-11,4	2414	12,1	2,8
255033101	OT.Polle										
255033	Polle, Flecken										
255999	übrige Gemeinden LK 255										
255	Holzminden	5850	18,6	14212	15,8	2,4	44917	9,5	97747	4,7	2,2
256003	Bückten, Flecken										
256005	Drakenburg, Flecken										
256006	Estorf										
256011	Haßbergen										
256017	Landesbergen	251	85,9	636	25,0	2,5	8794	61,9	28568	60,2	3,2
256019	Liebenau, Flecken	96	-23,8	264	-5,0	2,8	721	15,2	2351	16,1	3,3
256022	Nienburg (Weser), Stadt	1463	-18,3	2062	-25,0	1,4	13207	-8,6	18011	-16,8	1,4
256025	Rehburg-Loccum, Stadt	1832	-13,3	3333	-4,8	1,8	11220	18,4	20538	28,5	1,8
256029	Steimbke	171	-14,5	635	-14,7	3,7	1080	13,2	3947	13,0	3,7
256030	Steyerberg, Flecken										
256032	Stolzenau	178	-26,7	306	-27,7	1,7	2434	5,9	4224	8,5	1,7

Noch 2: Ankünfte, Übernachtungen und Aufenthaltsdauer der Gäste in Beherbergungsstätten

Land - Bezirk - Kreisfreie Stadt/Landkreis - Gemeinde - Ortsteil		Oktober 2008					Sommerhalbjahr Mai - Oktober 2008				
		Ankünfte		Übernachtungen		durchschnittliche Aufenthaltsdauer	Ankünfte		Übernachtungen		durchschnittliche Aufenthaltsdauer
		Insgesamt	Veränderung gegenüber dem Vorjahresmonat	Insgesamt	Veränderung gegenüber dem Vorjahresmonat		Insgesamt	Veränderung gegenüber dem Vorjahreszeitraum	Insgesamt	Veränderung gegenüber dem Vorjahreszeitraum	
		Anzahl	%	Anzahl	%	Tage	Anzahl	%	Anzahl	%	Tage
		1	2	3	4	5	6	7	8	9	10
256999	übrige Gemeinden LK 256	678	20,4	1582	24,8	2,3	4533	-6,7	9280	-4,6	2,0
256	Nienburg (Weser)	5153	-12,1	9572	-9,2	1,9	46094	9,0	92936	14,6	2,0
257005	Bad Eilsen	946	4,5	17165	3,8	18,1	5369	2,3	98979	1,4	18,1
257006101	OT.Bad Nenndorf
257006102	Bad Nenndorf
257006	Bad Nenndorf, Stadt	5140	40,4	24854	19,3	4,8	24692	13,0	134854	6,7	5,5
257009	Bückeburg, Stadt	1762	27,2	3672	32,5	2,1	10403	7,0	21346	23,0	2,1
257031101	OT.Todenmann	303	-49,5	887	8,3	2,9	2506	-23,2	5576	13,4	2,2
257031102	Rinteln, Stadt	2978	9,2	5627	-2,6	1,9	21749	4,8	46159	3,0	2,1
257031	Rinteln, Stadt	3281	-1,4	6514	-1,2	2,0	24255	1,0	51735	4,0	2,1
257035	Stadthagen, Stadt	814	4,5	1574	14,0	1,9	4195	-6,9	7479	-9,1	1,8
257999	übrige Gemeinden LK 257	3293	56,7	6606	13,6	2,0	18484	38,2	42397	17,5	2,3
257	Schaumburg	15236	25,3	60385	12,0	4,0	87398	11,0	356790	6,4	4,1
2	Bisher: Reg.-Bez. Hannover	238933	12,7	576746	14,7	2,4	1343897	10,3	3208429	9,5	2,4
351004	Bergen, Stadt	1435	10,8	3307	25,9	2,3	9122	4,7	18727	6,5	2,1
351006	Celle, Stadt	12099	4,0	25303	14,5	2,1	78031	-4,9	155071	-3,3	2,0
351009	Eschede	279	-3,5	1356	-4,3	4,9	1485	-12,0	6621	4,9	4,5
351010101	OT.Müden	1089	10,2	3121	13,6	2,9	8416	-8,2	22126	-15,6	2,6
351010102	Faßberg	1040	5,7	2044	-3,3	2,0	6375	-2,8	13721	-6,6	2,2
351010	Faßberg	2129	8,0	5165	6,2	2,4	14791	-6,0	35847	-12,4	2,4
351012	Hambühren
351013	Hermannsburg	2704	2,5	8524	11,0	3,2	16110	-3,4	49321	-1,3	3,1
351018	Nienhagen
351020	Unterlüß	370	11,8	1303	-1,6	3,5	2117	-7,3	8316	14,2	3,9
351023	Wietze
351024	Winsen (Aller)	528	47,5	859	23,4	1,6	3996	6,5	7830	8,3	2,0
351999	übrige Gemeinden LK 351	640	23,6	1193	37,6	1,9	4498	17,0	7582	5,5	1,7
351	Celle	20886	5,5	48996	13,2	2,3	135558	-3,4	301067	-2,5	2,2
352003101	OT.Bederkesa,Ankelohe
352003102	Bederkesa, Flecken
352003	Bad Bederkesa, Flecken	2575	20,0	7447	21,9	2,9	15325	9,5	46554	7,2	3,0
352005	Beverstedt, Flecken	153	-35,2	334	-19,5	2,2	1370	-1,1	3846	71,0	2,8
352011	Cuxhaven, Stadt	25664	1,3	113023	-6,6	4,4	197893	5,9	985329	2,0	5,0
352012	Dorum	4755	20,1	43733	12,2	9,2	26246	-	240227	-6,4	9,2
352018	Geversdorf	81	224,0	293	193,0	3,6	826	39,3	4821	111,3	5,8
352030	Langen, Stadt	333	-3,5	537	-30,4	1,6	2125	-9,3	4992	21,3	2,3
352032	Loxstedt	187	36,5	589	36,3	3,1	1120	23,6	3427	47,8	3,1
352040101	OT.Cappel,Spieka
352040102	Nordholz
352040	Nordholz	246	44,7	773	38,8	3,1	1865	-9,9	7301	-6,4	3,9
352042	Obernorf
352046	Otterndorf, Stadt	2340	-6,6	9243	-5,9	4,0	27330	-4,2	127594	-0,5	4,7
352056	Wingst	1547	59,3	3762	30,9	2,4	12671	6,5	34583	6,9	2,7
352057	Wremen	1532	30,8	12169	32,3	7,9	9410	10,1	73532	6,7	7,8
352999	übrige Gemeinden LK 352
352	Cuxhaven	43466	8,6	207568	2,6	4,8	321752	5,6	1640687	2,1	5,1
353005	Buchholz in der Nordheide	2279	-2,6	4575	-6,6	2,0	14877	-0,1	31289	-2,6	2,1
353009101	OT.Egestorf	621	-23,3	984	-17,4	1,6	5861	6,1	11288	19,3	1,9
353009102	Egestorf	1368	13,4	3563	20,8	2,6	9110	6,3	20201	-2,4	2,2
353009	Egestorf	1989	-1,3	4547	9,8	2,3	14971	6,2	31489	4,4	2,1
353015	Handeloh	925	34,6	3030	39,4	3,3	8062	8,3	21020	14,3	2,6
353016101	OT.Hanstedt
353016102	Hanstedt
353016	Hanstedt	1243	-22,0	3130	-12,8	2,5	8152	-11,8	18490	-12,3	2,3
353019	Hollenstedt	499	-8,8	992	9,0	2,0	3905	-5,4	6745	20,7	1,7
353020	Jesteburg	2077	37,3	5161	55,4	2,5	11732	34,3	32099	59,0	2,7
353021	Kakenstorf
353026	Neu Wulmstorf	928	16,6	1461	8,1	1,6	5651	0,4	9696	3,0	1,7
353029	Rosengarten	2388	21,4	5687	34,5	2,4	14369	4,0	34728	26,0	2,4
353030	Salzhäusen	805	29,2	1182	27,1	1,5	4687	11,9	7287	10,7	1,6
353031	Seevetal	3500	7,3	8429	27,8	2,4	22081	12,4	47850	25,4	2,2
353035	Tostedt	559	7,1	817	10,7	1,5	3493	14,1	5076	7,0	1,5
353036	Undeloh	860	-14,3	2644	2,0	3,1	7795	-7,1	25546	5,9	3,3
353040	Winsen (Luhe), Stadt	1377	13,3	2700	13,6	2,0	9051	19,6	17637	16,4	1,9
353999	übrige Gemeinden LK 353
353	Harburg	21878	5,5	49247	14,0	2,3	146976	5,6	325961	13,1	2,2
354001	Bergen an der Dumme, Fleck.	285	-23,8	1599	-2,0	5,6	1887	-38,3	7829	-8,7	4,1
354002	Clenze, Flecken	425	9,8	2269	40,1	5,3	2408	4,7	11312	8,8	4,7
354004	Dannenberg (Elbe), Stadt	502	21,8	1028	31,3	2,0	3900	10,7	8256	5,9	2,1
354005	Gartow, Flecken	866	11,9	4087	9,4	4,7	5755	-7,8	27483	-14,1	4,8
354006	Göhrde	1263	-1,8	5439	-2,3	4,3	8305	1,3	34293	-3,3	4,1
354009101	OT.Hitzacker	2698	31,4	6831	18,4	2,5	17817	3,3	47213	5,3	2,6
354009102	Hitzacker (Elbe)	142	-18,9	418	-49,9	2,9	1108	2,5	4300	0,2	3,9
354009	Hitzacker (Elbe), Stadt	2840	27,5	7249	9,8	2,6	18925	3,3	51513	4,9	2,7
354010	Höhbeck
354013	Küsten	403	54,4	814	12,3	2,0	2664	20,1	5609	0,8	2,1
354018	Lüchow (Wendland), Stadt	577	3,6	949	19,5	1,6	4089	2,7	6597	12,8	1,6
354999	übrige Gemeinden LK 354
354	Lüchow-Dannenberg	8368	15,7	27896	13,5	3,3	55487	2,2	181960	3,8	3,3
355001	Adendorf	2589	31,2	5517	17,0	2,1	14483	10,3	31760	9,1	2,2
355002	Amelinghausen	990	22,5	2805	49,2	2,8	6442	12,1	18104	14,3	2,8
355009101	Bleckede
355009102	Alt Garge,Bleckede
355009	Bleckede, Stadt	153	-27,8	274	-30,6	1,8	2298	24,6	3297	16,7	1,4
355011	Brietlingen	409	49,3	960	-5,4	2,3	2880	8,4	7086	1,7	2,5
355013	Dahlenburg, Flecken	495	-21,1	1512	0,5	3,1	3430	-11,8	9797	-1,1	2,9
355022101	Kurbezirk	3731	19,1	6940	17,3	1,9	22617	-0,2	44582	7,3	2,0
355022102	Lüneburg, Stadt	7963	6,4	17561	8,2	2,2	48982	1,2	103217	2,8	2,1
355022	Lüneburg, Hansestadt	11694	10,2	24501	10,6	2,1	71599	0,8	147799	4,1	2,1
355027	Oldendorf (Luhe)	119	-38,7	541	-29,7	4,5	1294	-10,0	5816	-4,2	4,5
355029	Rehlingen	250	40,4	1541	42,0	6,2	1424	20,8	8949	26,5	6,3
355034	Soderstorf
355049	Amt Neuhaus	243	-34,5	714	-10,6	2,9	2386	6,5	6648	8,6	2,8
355999	übrige Gemeinden LK 355
355	Lüneburg	21024	16,5	47887	15,7	2,3	133364	7,3	298558	8,5	2,2
356002	Grasberg
356005	Lilienthal	655	4,3	1470	19,3	2,2	3680	-44,1	7598	-32,3	2,1
356007	Osterholz-Scharmbeck, St.	1317	-17,7	3247	10,6	2,5	7501	-19,5	17480	5,3	2,3

Noch 2: Ankünfte, Übernachtungen und Aufenthaltsdauer der Gäste in Beherbergungsstätten

Land - Bezirk - Kreisfreie Stadt/Landkreis - Gemeinde - Ortsteil		Oktober 2008					Sommerhalbjahr Mai - Oktober 2008				
		Ankünfte		Übernachtungen		durchschnittliche Aufenthaltsdauer	Ankünfte		Übernachtungen		durchschnittliche Aufenthaltsdauer
		Insgesamt	Veränderung gegenüber dem Vorjahresmonat	Insgesamt	Veränderung gegenüber dem Vorjahresmonat		Insgesamt	Veränderung gegenüber dem Vorjahreszeitraum	Insgesamt	Veränderung gegenüber dem Vorjahreszeitraum	
Anzahl	%	Anzahl	%	Tage	Anzahl	%	Anzahl	%	Tage		
1	2	3	4	5	6	7	8	9	10		
356008	Ritterhude	531	66,5	1550	21,3	2,9	3231	35,1	8880	17,2	2,7
356009	Schwanewede	460	60,8	1300	112,1	2,8	2899	82,9	7677	104,4	2,6
356011	Worpswede	2754	2,6	5673	-0,7	2,1	17902	4,4	37066	5,4	2,1
356999	übrige Gemeinden LK 356
356	Osterholz	6156	5,2	14177	13,9	2,3	38282	-3,2	85118	7,3	2,2
357008101	OT. Bremervörde
357008102	Bremervörde, Stadt
357008	Bremervörde, Stadt	1288	17,9	2820	36,6	2,2	9976	16,7	23454	16,4	2,4
357018	Gyhum	390	48,9	1214	28,5	3,1	2120	-4,1	6109	4,0	2,9
357021	Heeslingen	43	72,0	146	-25,5	3,4	380	24,2	1556	4,4	4,1
357039	Rotenburg (Wümme), Stad	2666	-0,9	6518	10,7	2,4	20974	9,4	46608	16,1	2,2
357043	Sellsingen	232	2,2	1108	11,1	4,8	1450	-8,7	4911	-14,4	3,4
357044	Sittensen	566	-15,8	1257	4,5	2,2	3676	-18,3	7797	-12,7	2,1
357045	Sottrum	498	3,8	725	-4,4	1,5	3183	8,5	4587	0,8	1,4
357051	Visselhövede, Stadt	2299	21,4	4726	20,7	2,1	13987	-3,4	32907	0,6	2,4
357055	Wilstedt	61	-34,4	151	-9,0	2,5	631	-10,4	2148	3,0	3,4
357057	Zeven, Stadt	1675	11,1	3792	24,2	2,3	10860	-4,0	23772	6,7	2,2
357999	übrige Gemeinden LK 357	9269	8,7	22319	8,8	2,4	51194	5,2	133561	9,6	2,6
357	Rotenburg (Wümme)	18987	8,7	44776	12,8	2,4	118431	3,5	287410	8,1	2,4
358002	Bispingen	26731	4,1	101803	3,9	3,8	143218	0,6	590317	-0,7	4,1
358004	Bomlitz	791	-7,3	1886	3,5	2,4	5610	-18,0	13295	-13,9	2,4
358008	Bad Fallingb. St. d. St.	2646	31,4	10605	4,4	4,0	18809	6,3	69245	-4,6	3,7
358016	Munster, Stadt	1012	-9,1	2532	19,9	2,5	7550	4,2	17832	22,1	2,4
358017101	OT. Neuenkirchen	115	-45,2	317	-33,5	2,8	1282	-10,4	3794	-1,7	3,0
358017102	Neuenkirchen	468	5,6	2176	-3,0	4,6	2764	12,3	13445	3,4	4,9
358017	Neuenkirchen	583	-10,7	2493	-8,3	4,3	4046	3,9	17239	2,2	4,3
358019101	Stadt/Gemark. Insel	1855	21,0	6265	40,1	3,4	12039	-1,9	48292	6,7	4,0
358019102	Übrige Ortsteile	2850	10,0	8097	17,1	2,8	17025	-1,4	46879	5,0	2,8
358019	Schneverdingen, Stadt	4705	14,1	14362	26,1	3,1	29064	-1,6	95171	5,9	3,3
358020	Schwarmstedt	594	24,3	1150	64,1	1,9	4850	-2,4	8298	5,7	1,7
358021	Soltau, Stadt	11666	33,3	32446	17,9	2,8	82267	15,5	212093	9,8	2,6
358022	Walsrode, Stadt	4229	-9,1	12069	8,5	2,9	28849	2,8	79054	4,8	2,7
358023101	OT. Wietzen	2698	10,3	11053	16,9	4,1	15819	11,2	73562	8,9	4,7
358023102	Wietzen	256	-9,9	1336	-14,6	5,2	1545	10,1	8771	-3,3	5,7
358023	Wietzen	2954	8,2	12389	12,4	4,2	17364	11,1	82333	7,5	4,7
358999	übrige Gemeinden LK 358	4139	54,9	10298	120,7	2,5	31931	19,4	72777	55,0	2,3
358	Soltau-Fallingb. St.	60050	11,8	202033	11,5	3,4	373558	5,5	1257654	4,5	3,4
359010	Buxtehude, Stadt	1663	-13,6	3833	-12,2	2,3	11869	5,7	25801	11,0	2,2
359013	Drochtersen	288	30,3	1468	59,6	5,1	1816	-0,3	9860	39,8	5,4
359017	Fredenbeck	131	151,9	251	10,1	1,9	771	16,5	2164	19,1	2,8
359018	Freiburg (Elbe), Flecken
359023	Harsefeld, Flecken	455	1,8	1060	14,8	2,3	2868	6,8	6122	11,5	2,1
359025	Himmelpforten	170	23,2	345	-6,8	2,0	1091	10,0	2518	5,0	2,3
359026	Hollern-T. Wielenfleth	521	11,8	3822	20,8	7,3	4354	15,7	29329	21,7	6,7
359028	Jork	1119	26,9	2574	33,5	2,3	7232	5,3	17978	14,7	2,5
359037	Sauensiek
359038	Stade, Stadt	5810	19,8	12549	15,5	2,2	42557	10,8	100041	16,7	2,4
359040	Wischhafen	292	60,4	522	54,0	1,8	2826	24,4	4927	23,4	1,7
359999	übrige Gemeinden LK 359	1960	15,8	4059	24,9	2,1	14415	5,5	30587	8,0	2,1
359	Stade	13039	15,8	31884	15,4	2,4	94686	9,9	239056	15,7	2,5
360001	Altenmedingen	608	34,8	2139	19,8	3,5	3752	19,4	13343	3,5	3,6
360002101	OT. Bevensen
360002102	Bad Bevensen, Stadt
360002	Bad Bevensen, Stadt	8452	9,3	49909	5,1	5,9	47578	3,6	302289	-	6,4
360004101	OT. Bienenbüttel
360004102	Bienenbüttel
360004	Bienenbüttel	162	-41,9	680	-21,0	4,2	1652	-23,0	5179	-13,7	3,1
360005	Bad Bodenteich, Flecken	730	8,5	6458	20,5	8,8	2602	-29,8	32063	5,4	12,3
360006101	Ebstorf, Flecken
360006	Ebstorf, Flecken
360023101	OT. Hösseringen
360023102	Suderburg
360023	Suderburg	249	11,7	520	-1,5	2,1	1684	107,9	3851	27,0	2,3
360024	Suhlendorf
360025	Uelzen, Stadt	2124	3,7	4742	14,7	2,2	15774	4,8	32281	9,8	2,0
360999	übrige Gemeinden LK 360
360	Uelzen	14714	6,3	72967	5,6	5,0	85721	3,0	435889	1,5	5,1
361001	Achim, Stadt	4972	11,9	7795	1,7	1,6	27143	6,5	41627	9,3	1,5
361005	Kirchlinteln	522	-17,5	2232	1,6	4,3	4302	15,8	15380	10,3	3,6
361008	Ottersberg, Flecken	286	21,7	573	65,1	2,0	2263	48,1	3787	58,5	1,7
361009	Oyten	950	-31,3	2217	-15,6	2,3	6540	-14,2	14104	-0,1	2,2
361012	Verden (Aller), Stadt	6014	28,8	12451	8,5	2,1	31638	9,5	71135	6,3	2,2
361999	übrige Gemeinden LK 361	715	52,5	2284	72,6	3,2	4284	-1,9	12263	7,6	2,9
361	Verden	13459	13,7	27552	7,5	2,0	76170	6,4	158296	7,8	2,1
3	Bisher: Reg.-Bez. Lüneburg	242027	10,1	774983	9,1	3,2	1579985	4,5	5211656	4,5	3,3
401000	Delmenhorst, Stadt	2607	-5,1	5327	6,3	2,0	15282	1,4	32624	22,8	2,1
402000	Emden, Stadt	4678	-4,7	8597	-6,8	1,8	35826	2,8	69480	4,7	1,9
403000	Oldenburg (Oldenburg), St.	11348	26,8	19937	26,2	1,8	61796	7,6	108110	7,3	1,7
404000	Osnabrück, Stadt	18989	1,4	28233	-	1,5	105597	0,6	164586	3,0	1,6
405000	Wilhelmshaven, Stadt	6524	13,9	19584	10,9	3,0	44790	9,4	130718	12,9	2,9
451001	Apen	831	16,4	1777	1,5	2,1	6516	4,2	15303	-1,9	2,3
451002101	Bad Zwischenahn	11456	-4,0	41552	2,0	3,6	78655	-1,2	287402	-2,5	3,7
451002102	Diverse Ortsteile	1121	-14,6	2211	-17,3	2,0	9589	-5,9	23265	-5,8	2,4
451002	Bad Zwischenahn	12577	-5,0	43763	0,8	3,5	88244	-1,7	310667	-2,8	3,5
451004	Edewecht	371	-31,3	613	-46,0	1,7	3213	-8,5	5842	-18,7	1,8
451005101	Diverse Ortsteile
451005102	Rastede
451005	Rastede	1712	5,4	3564	2,7	2,1	9731	-0,5	20024	4,3	2,1
451007	Westerstede, Stadt	2971	4,7	6325	-2,7	2,1	20375	-3,0	47164	-3,4	2,3
451008	Wiefelstede	1077	-8,3	6707	-2,6	6,2	7313	-5,3	41203	4,2	5,6
451	Ammerland	19539	-3,0	62749	-0,7	3,2	135392	-2,0	440203	-2,1	3,3
452001	Aurich, Stadt	4755	5,3	10729	10,0	2,3	31447	-1,0	73838	-4,1	2,3
452002	Baltrum	3368	23,7	24393	25,4	7,2	28239	-0,8	231722	0,6	8,2

Noch 2: Ankünfte, Übernachtungen und Aufenthaltsdauer der Gäste in Beherbergungsstätten

Land - Bezirk - Kreisfreie Stadt/Landkreis - Gemeinde - Ortsteil	Oktober 2008					Sommerhalbjahr Mai - Oktober 2008				
	Ankünfte		Übernachtungen		durchschnittliche Aufenthaltsdauer	Ankünfte		Übernachtungen		durchschnittliche Aufenthaltsdauer
	Insgesamt	Veränderung gegenüber dem Vorjahresmonat	Insgesamt	Veränderung gegenüber dem Vorjahresmonat		Insgesamt	Veränderung gegenüber dem Vorjahreszeitraum	Insgesamt	Veränderung gegenüber dem Vorjahreszeitraum	
	Anzahl	%	Anzahl	%	Tage	Anzahl	%	Anzahl	%	Tage
	1	2	3	4	5	6	7	8	9	10
452006101 Timmel, Westgr. Fehn	119	41,7	586	-6,1	4,9	875	2,3	4135	-27,0	4,7
452006102 Großefehn	372	-3,4	732	37,9	2,0	2969	-8,7	4782	-12,9	1,6
452006 Großefehn	491	4,7	1318	14,1	2,7	3844	-6,4	8917	-20,0	2,3
452007 Großheide	282	-11,0	973	-5,9	3,5	2229	9,8	7480	17,3	3,4
452008101 Hage
452008102 OT. Berum, Blandorf
452008 Hage, Flecken	254	-8,3	1343	8,7	5,3	1958	-29,4	10330	16,0	5,3
452009 Hagermarsch
452013 Juist	8855	23,0	52646	19,9	5,9	68843	3,9	483762	0,9	7,0
452014101 Krummhörn	480	90,5	2468	43,2	5,1	4090	72,0	19795	24,4	4,8
452014102 Greetsiel, OT. Eilsrum	2810	-1,2	11963	0,2	4,3	19265	-0,8	81826	-4,8	4,2
452014 Krummhörn	3290	6,3	14431	5,7	4,4	23355	7,1	101621	-0,3	4,4
452017 Marienhafen, Flecken	112	-6,7	615	2,0	5,5	2007	35,9	9273	35,1	4,6
452019 Norden, Stadt	10884	12,0	51967	7,4	4,8	74398	-0,4	390355	-0,7	5,2
452020 Norderney, Stadt	24101	7,7	134244	5,3	5,6	155530	2,5	975106	-0,7	6,3
452023 Südbrookmerland	402	-1,2	1216	22,1	3,0	4123	7,5	13193	8,7	3,2
452025 Wiesmoor, Stadt	1424	22,3	4123	44,7	2,9	11202	12,9	33940	13,3	3,0
452027101 OT. Dornum, Westeracc.	356	47,7	1086	42,5	3,1	3819	32,7	12905	27,5	3,4
452027102 Dornum, Dornumersiel	260	65,6	1328	62,3	5,1	2222	62,5	11637	19,7	5,2
452027103 Dornum, Westeracc.	1543	32,8	10126	35,6	6,6	13865	4,5	95234	-0,1	6,9
452027 Dornum	2159	38,4	12540	38,6	5,8	19906	13,7	119776	4,0	6,0
452999 übrige Gemeinden LK 452
452 Aurich	61022	11,5	312035	10,8	5,1	432620	2,8	2473672	0,3	5,7
453001101 OT. Barßel
453001102 Barßel
453001 Barßel	499	53,5	689	12,6	1,4	3422	6,9	4896	0,6	1,4
453004 Cloppenburg, Stadt	2602	5,2	4305	-1,5	1,7	15216	18,9	24029	-2,8	1,6
453005 Emstek	416	-10,9	1422	16,6	3,4	2877	-9,2	9770	4,5	3,4
453007 Friesoythe, Stadt	713	3,0	1495	6,0	2,1	5705	11,5	11753	14,8	2,1
453008 Garrel	2524	25,1	5779	40,0	2,3	16074	-0,4	37378	6,8	2,3
453011 Lönningen, Stadt	666	-5,9	2318	1,4	3,5	5681	-13,7	15470	-7,4	2,7
453012 Molbergen	3172	10,2	14689	6,9	4,6	14487	2,3	81479	-5,0	5,6
453013 Saterland	145	-5,8	359	10,8	2,5	926	-8,6	2300	-2,8	2,5
453999 übrige Gemeinden LK 453	910	30,2	1739	-9,4	1,9	6400	144,1	13466	129,4	2,1
453 Cloppenburg	11647	11,8	32795	9,3	2,8	70788	9,3	200541	2,9	2,8
454008 Dörpen	895	20,9	1626	11,9	1,8	5295	-6,1	12258	10,4	2,3
454010 Emsbüren	400	-13,8	818	-19,6	2,0	3532	-0,4	7095	0,7	2,0
454014 Geeste	246	-30,3	533	-55,0	2,2	2155	0,1	5348	-10,7	2,5
454018 Haren (Ems), Stadt	20037	-10,7	95601	-10,5	4,8	129628	-4,2	641667	-6,9	5,0
454019101 Haselünne, Ortsteil	643	-1,7	1061	-1,8	1,7	5473	-6,1	9408	-6,0	1,7
454019102 Haselünne, Stadt	496	19,5	1535	28,9	3,1	4213	28,7	11937	15,5	2,8
454019 Haselünne, Stadt	1139	6,5	2596	14,3	2,3	9686	6,4	21345	4,9	2,2
454020 Heede	191	-12,0	365	-30,6	1,9	1608	-12,5	4345	-22,0	2,7
454021 Herzlake	816	-3,3	1365	-9,7	1,7	6071	0,7	10426	-1,6	1,7
454029 Lathen	519	-29,9	3149	-2,7	6,1	6228	6,2	24485	-2,7	3,9
454030 Lehe	146	4,3	283	-18,2	1,9	1138	72,4	2324	12,5	2,0
454032 Lingen (Ems), Stadt	6924	-	13397	3,3	1,9	42164	-2,4	81295	-4,2	1,9
454035 Meppen, Stadt	4113	92,4	9090	96,0	2,2	25789	50,7	54696	65,7	2,1
454037 Neubörger
454041 Papenburg, Stadt	6635	1,0	17873	6,7	2,7	45678	4,2	126409	13,9	2,8
454044 Rhede (Ems)	109	31,3	237	40,2	2,2	860	3,0	2412	-19,3	2,8
454045 Salzbergen	1632	28,1	2868	10,5	1,8	9320	42,1	15632	21,2	1,7
454046 Schapen
454047101 OT. Sögel
454047102 Sögel
454047 Sögel	2192	14,8	8172	11,3	3,7	12706	1,8	50976	7,3	4,0
454054 Twist
454056 Walchum
454999 übrige Gemeinden LK 454	2266	30,4	6651	62,6	2,9	13045	-3,7	37237	13,3	2,9
454 Emsland	48430	1,4	165270	-1,3	3,4	316020	2,4	1101884	-0,3	3,5
455007101 Jever, Stadt
455007102 OT. Jever
455007 Jever, Stadt	1963	-10,7	4296	-10,4	2,2	14678	2,4	33853	3,5	2,3
455015 Schortens, Stadt	320	263,6	565	222,9	1,8	1240	61,5	2941	62,2	2,4
455020101 Hooksiel, Minsen	1861	14,4	9327	17,2	5,0	13099	3,7	68906	-4,4	5,3
455020102 Horumersiel-Schillig	7185	-6,8	46262	0,9	6,4	49417	4,8	325221	0,2	6,6
455020103 Übriges Wangerland	344	22,9	1583	26,3	4,6	2443	-1,4	12893	5,3	5,3
455020 Wangerland	9390	-2,3	57172	3,8	6,1	64959	4,3	407020	-0,5	6,3
455021 Wangerooge, Nordseebad	9575	13,8	53028	5,8	5,5	63669	2,9	402015	-2,5	6,3
455025101 OT. Bockhorn
455025102 Bockhorn
455025 Bockhorn	203	-21,9	336	-37,9	1,7	1753	-6,3	4133	-15,3	2,4
455026101 Diverse Ortsteile	2790	-9,0	6741	-6,5	2,4	17790	-16,7	45233	-18,4	2,5
455026102 OT. Dangast	2445	33,1	16361	6,2	6,7	15875	9,7	111232	1,9	7,0
455026 Varel, Stadt	5235	6,7	23102	2,1	4,4	33665	-6,0	156465	-5,0	4,6
455027101 Zetel
455027102 OT. Neuenburg
455027 Zetel
455999 übrige Gemeinden LK 455
455 Friesland	27915	4,6	141528	3,9	5,1	189501	1,8	1036063	-1,7	5,5
456001101 Bad Bentheim, Stadt	4909	-0,3	22137	6,1	4,5	30003	-9,5	131193	-1,0	4,4
456001102 OT. Gildehaus	696	-3,5	1332	1,5	1,9	4703	14,3	9051	23,7	1,9
456001 Bad Bentheim, Stadt	5605	-0,7	23469	5,9	4,2	34706	-6,9	140244	0,3	4,0
456008 Halle
456015 Nordhorn, Stadt	2644	-1,3	4804	-2,7	1,8	17430	7,4	35634	12,9	2,0
456021 Schüttorf, Stadt	634	-38,7	1091	-36,5	1,7	4365	-27,2	7210	-41,7	1,7
456023 Uelsen	1308	-26,7	4853	-37,8	3,7	10945	-13,7	33680	-24,8	3,1
456999 übrige Gemeinden LK 456
456 Grafschaft Bentheim	12151	-7,5	38287	-6,4	3,2	79272	3,0	242317	1,2	3,1
457002 Borkum, Stadt	14430	10,5	114555	7,1	7,9	117144	2,6	909014	-0,9	7,8
457006102 Deteren
457006 Deteren, Flecken
457008 Filsrum
457012101 OT. Ditzum
457012102 Jemgum
457012 Jemgum	154	-6,1	820	31,2	5,3	1010	-34,5	6047	-20,6	6,0
457013 Leer (Ostfriesland), Stadt	4884	6,0	8042	3,6	1,6	33435	-1,5	63385	1,8	1,9
457016 Nortmoor
457017 Ostrhauderfehn	329	-11,1	578	-37,2	1,8	2201	-7,8	4592	-18,1	2,1
457020 Uplengen
457021 Weener, Stadt	90	16,9	294	24,1	3,3	571	25,8	1927	21,5	3,4

Noch 2: Ankünfte, Übernachtungen und Aufenthaltsdauer der Gäste in Beherbergungsstätten

Land - Bezirk - Kreisfreie Stadt/Landkreis - Gemeinde - Ortsteil		Oktober 2008					Sommerhalbjahr Mai - Oktober 2008				
		Ankünfte		Übernachtungen		durchschnittliche Aufenthaltsdauer	Ankünfte		Übernachtungen		durchschnittliche Aufenthaltsdauer
		Insgesamt	Veränderung gegenüber dem Vorjahresmonat	Insgesamt	Veränderung gegenüber dem Vorjahresmonat		Insgesamt	Veränderung gegenüber dem Vorjahreszeitraum	Insgesamt	Veränderung gegenüber dem Vorjahreszeitraum	
		Anzahl	%	Anzahl	%	Tage	Anzahl	%	Anzahl	%	Tage
1	2	3	4	5	6	7	8	9	10		
457022	Westoverledingen	79	-41,5	192	-5,0	2,4	640	-20,4	1592	18,6	2,5
457024	Bunde	66	94,1	349	235,6	5,3	663	81,1	3877	261,7	5,8
457999	übrige Gemeinden LK 457	775	4,0	1913	9,8	2,5	6666	21,6	14455	1,8	2,2
457	Leer	21012	8,2	127479	7,1	6,1	165140	2,2	1013083	-0,4	6,1
458003	Dötlingen	1167	-28,0	2255	-15,6	1,9	9283	-11,1	16694	-1,7	1,8
458005101	OT.Stenum,Hasbruch	631	10,9	997	-4,0	1,6	3848	8,7	6036	1,3	1,6
458005102	Ganderkesee	1641	9,5	3423	17,6	2,1	9333	1,6	20976	5,7	2,2
458005	Ganderkesee	2272	9,9	4420	11,9	1,9	13181	3,6	27012	4,7	2,0
458007	Großenkneten	2251	12,8	3758	10,2	1,7	13757	-4,6	22567	-9,6	1,6
458009101	Hatten
458009102	OT.Kirchhatten
458009	Hatten	1437	27,8	3971	16,1	2,8	10426	12,7	25724	11,1	2,5
458010	Hude (Oldenburg)	610	-9,0	1716	-24,6	2,8	5422	15,6	13912	3,4	2,6
458011	Kirchseelte
458013	Wardenburg	755	7,4	1293	18,5	1,7	5162	3,3	9458	15,4	1,8
458014	Wildeshausen, Stadt	1065	72,1	1684	58,6	1,6	7934	88,1	11580	49,0	1,5
458999	übrige Gemeinden LK 458
458	Oldenburg	10366	12,5	20911	11,6	2,0	70113	10,1	140252	10,9	2,0
459002101	Ankum, OT
459002102	Ankum
459002	Ankum	729	-25,7	1918	-16,6	2,6	5493	-17,5	11853	-23,9	2,2
459003101	OT.Bad Essen	1475	5,7	9529	4,5	6,5	9338	0,3	57664	4,7	6,2
459003102	Bad Essen	624	-14,5	5515	4,6	8,8	4620	-5,7	36389	2,1	7,9
459003	Bad Essen	2099	-1,3	15044	4,5	7,2	13958	-1,8	94053	3,7	6,7
459004	Bad Iburg, Stadt	2914	-2,2	15948	5,0	5,5	17754	1,7	91428	3,1	5,1
459005	Bad Laer	3027	19,2	11812	3,1	3,9	17384	2,3	77114	3,8	4,4
459006	Bad Rothenfelde	4862	15,6	46198	9,6	9,5	27815	9,1	283153	5,9	10,2
459008	Belm	328	49,8	931	11,6	2,8	2057	9,4	5570	8,1	2,7
459010	Bersenbrück, Stadt	300	16,7	418	44,6	1,4	3149	8,7	3983	14,5	1,3
459011	Bippin	59	-25,3	132	-30,2	2,2	702	7,2	2030	17,3	2,9
459012101	Bissendorf
459012102	OT.Schledehausen
459012	Bissendorf	534	-21,4	3432	13,1	6,4	3837	2,2	23379	11,7	6,1
459013	Bohmte	312	9,9	643	25,3	2,1	1925	1,1	3807	25,0	2,0
459014	Bramsche, Stadt	1892	-7,7	2930	-16,7	1,5	13501	1,8	21846	-2,9	1,6
459017	Fürstenaue, Stadt
459019	Georgsmarienhütte, Stadt	2716	6,4	5765	65,2	2,1	13714	4,8	28721	12,1	2,1
459020101	Hagen, Ortsteile	377	-21,9	1501	-10,7	4,0	3873	20,6	10434	17,4	2,7
459020	Hagen am Teutoburger Wald	377	-21,9	1501	-10,7	4,0	3873	20,6	10434	17,4	2,7
459022	Hilter am Teutoburger Wald	119	15,5	328	15,5	2,8	612	-15,8	2032	-10,2	3,3
459024	Melle, Stadt	4417	4,0	9838	24,0	2,2	26353	4,2	51971	10,0	2,0
459030	Quakenbrück, Stadt	507	41,2	696	28,9	1,4	4566	4,6	6550	8,6	1,4
459033	Wallenhorst
459999	übrige Gemeinden LK 459	1632	-0,4	4707	-30,2	2,9	15781	14,9	49131	-3,5	3,1
459	Osnabrück	27724	4,1	123517	6,7	4,5	179476	4,6	776716	4,4	4,3
460002	Damme, Stadt	1996	1,3	4411	-6,6	2,2	11831	-6,6	29154	-6,7	2,5
460003	Dinklage, Stadt	1655	-7,2	2765	-2,6	1,7	9999	5,7	16494	11,6	1,6
460004	Goldenstedt	697	13,9	1191	-6,8	1,7	3301	-0,5	6766	-17,9	2,0
460005	Holdorf
460006	Lohne (Oldenburg), Stadt	520	72,2	804	127,8	1,5	3110	78,4	4472	91,4	1,4
460007	Neuenkirchen-Vörden	572	-12,5	4716	-2,4	8,2	3698	4,6	29072	6,0	7,9
460009	Vechta, Stadt	2431	-9,9	5043	-6,9	2,1	14568	-4,5	31335	-3,6	2,2
460010	Visbek	758	23,1	807	18,0	1,1	4594	-1,3	5008	-0,6	1,1
460999	übrige Gemeinden LK 460
460	Vechta	9841	-0,1	21808	-0,5	2,2	59183	0,8	134885	1,5	2,3
461001	Berne
461002	Brake (Unterweser), Stadt
461003101	Diverse Ortsteile	13046	1,2	57469	-2,7	4,4	71750	8,5	386097	11,5	5,4
461003102	Butjadingen	546	-0,4	2753	54,4	5,0	3654	28,1	21233	31,4	5,8
461003	Butjadingen	13592	1,2	60222	-1,0	4,4	75404	9,3	407330	12,4	5,4
461007	Nordenham, Stadt	1662	59,7	3706	63,7	2,2	11592	37,6	27171	22,2	2,3
461009	Stadland	641	-29,1	2649	55,2	4,1	3302	-47,1	12019	23,2	3,6
461999	übrige Gemeinden LK 461	576	41,5	1759	-2,5	3,1	3892	52,1	12034	24,8	3,1
461	Wesermarsch	17017	4,6	69121	2,6	4,1	97701	9,5	463753	13,4	4,7
462003101	OT.Bensersiel	5023	31,5	28201	18,9	5,6	43626	28,8	240317	6,2	5,5
462003102	Esens, Stadt	2043	6,8	6939	8,3	3,4	17532	10,1	65669	4,5	3,7
462003	Esens, Stadt	7066	23,3	35140	16,6	5,0	61158	22,8	305986	5,8	5,0
462005	Friedeburg	382	-24,4	931	-30,6	2,4	3084	-6,9	8122	-8,4	2,6
462006	Holtgast	154	77,0	855	9,9	5,6	1199	27,8	8403	7,9	7,0
462007	Langeoog	10313	10,4	70311	8,9	6,8	75419	1,3	561049	-1,2	7,4
462008	Moorweg
462010101	OT.Neuharlingersiel	3506	6,2	25663	-1,5	7,3	27355	4,7	201594	1,6	7,4
462010102	Neuharlingersiel	946	4,3	4596	11,8	4,9	7594	9,8	37465	-3,3	4,9
462010103	OT.Altharlingersiel	113	-6,6	716	-20,6	6,3	1344	4,8	7965	-2,0	5,9
462010	Neuharlingersiel	4565	5,5	30975	-0,3	6,8	36293	5,7	247024	0,7	6,8
462014	Spiekeroog	7096	-16,1	41922	-6,3	5,9	43056	-13,3	279997	-8,4	6,5
462015	Stedesdorf	53	20,5	554	27,4	10,5	671	7,7	6416	8,7	9,6
462017	Werdum	1069	53,8	7857	43,1	7,3	7436	11,7	58573	18,1	7,9
462019101	OT.Harlesiel	3543	10,2	15879	10,9	4,5	22925	-3,9	122450	2,5	5,3
462019102	OT.Altfunnixsiel	1022	14,1	2547	14,8	2,5	8162	30,2	21796	41,1	2,7
462019103	Wittmund, Stadt	127	27,0	784	40,8	6,2	1849	-24,1	8849	-5,4	4,8
462019	Wittmund, Stadt	4692	11,4	19210	12,4	4,1	32936	1,2	153095	6,1	4,6
462999	übrige Gemeinden LK 462
462	Wittmund	35602	5,8	208694	6,1	5,9	262746	3,4	1636143	0,2	6,2
4	Bisher: Reg.-Bez. Weser-Ems	346412	5,3	1405872	5,3	4,1	2321243	3,3	10165030	1,2	4,4
	Land Niedersachsen	1037829	7,6	3328289	7,2	3,2	6424141	4,3	21818581	3,1	3,4

3. Beherbergungsstätten, Gästebetten und Kapazitätsauslastung nach Gemeindegruppen und Betriebsarten

Gemeindegruppe - Betriebsart	Oktober 2008										Sommerhalbjahr 2008	
	Betriebe				Betten/Schlafgelegenheiten				durchschnittliche Auslastung			
	insge- samt 1)	darunter			insge- samt 4)	darunter			aller 5)	der ange- botenen 6)	aller 5)	der ange- botenen 6)
		geöffnete 2) Betriebe				angebotene Betten / Schlafgelegenheiten						
		zu- sammen	Anteil 3)	Veränd. gegen- über Vor- jahres- monat		zu- sammen	Anteil 3)	Veränd. gegen- über Vor- jahres- monat				
Betten / Schlafgelegenheiten												
Anzahl		%		Anzahl		%						
1	2	3	4	5	6	7	8	9	10	11	12	
Heilbäder zusammen												
Hotels	172	159	92,4	1,3	13239	12637	95,5	4,6	41,6	43,7	39,6	41,6
Gasthöfe	59	50	84,7	-15,3	1449	1260	87,0	-21,6	24,2	28,7	28,0	32,3
Pensionen	191	175	91,6	-2,2	5523	5103	92,4	-2,9	34,0	37,3	35,4	38,5
Hotels garnis	136	125	91,9	-6,7	3236	2986	92,3	-5,7	29,2	32,0	31,0	33,7
zusammen	558	509	91,2	-3,8	23447	21986	93,8	-0,6	37,1	39,8	36,7	39,3
Erholungsheime u.ä.,Boardinghouse	42	40	95,2	0,0	3900	3771	96,7	1,9	30,5	32,4	31,4	33,4
Ferienzentren	-	-	-	0,0	-	-	-	0,0	-	-	-	-
Ferienhäuser, -wohnungen	151	144	95,4	1,4	7156	6701	93,6	-1,8	33,4	35,8	29,7	31,8
Hütten, Jugendherbergen	20	20	100,0	-4,8	1689	1689	100,0	-12,6	28,5	28,5	32,1	32,1
zusammen	213	204	95,8	0,5	12745	12161	95,4	-2,4	31,8	33,7	30,5	32,3
Vorsorge- und Reha-Kliniken	63	59	93,7	0,0	10227	9713	95,0	0,2	85,0	89,8	82,1	88,0
Betriebe insgesamt	834	772	92,6	-2,4	46419	43860	94,5	-0,9	46,2	49,2	45,1	48,2
Seebäder zusammen												
Hotels	96	93	96,9	2,2	7581	7513	99,1	2,0	50,3	51,4	62,3	63,8
Gasthöfe	62	60	96,8	-1,6	1496	1429	95,5	-0,6	33,4	35,7	48,9	51,3
Pensionen	92	82	89,1	-4,7	2791	2534	90,8	-1,5	31,3	37,5	50,1	53,0
Hotels garnis	251	225	89,6	-5,1	7055	6567	93,1	-1,6	36,1	40,7	53,9	57,0
zusammen	501	460	91,8	-3,2	18923	18043	95,3	0,0	40,9	44,4	56,3	58,8
Erholungsheime u.ä.,Boardinghouse	73	67	91,8	-1,5	6940	6301	90,8	-1,5	47,3	52,6	57,6	61,6
Ferienzentren	2	2
Ferienhäuser, -wohnungen	1171	1081	92,3	-0,3	40738	38459	94,4	0,2	30,8	33,3	41,8	44,2
Hütten, Jugendherbergen	15	14
zusammen	1261	1164	92,3	-0,3	53107	50055	94,3	-0,1	34,8	37,6	46,1	48,5
Vorsorge- und Reha-Kliniken	31	27	87,1	-6,9	4698	4321	92,0	-2,8	79,9	86,9	81,1	88,7
Betriebe insgesamt	1793	1651	92,1	-1,3	76728	72419	94,4	-0,3	39,1	42,3	50,8	53,4
übrige Gemeinden zusammen												
Hotels	973	931	95,7	1,1	59785	58250	97,4	1,7	36,8	37,8	37,4	38,6
Gasthöfe	766	721	94,1	-1,4	18606	17446	93,8	-2,4	25,4	27,3	28,3	30,2
Pensionen	234	211	90,2	3,4	5921	5382	90,9	3,6	30,5	33,9	32,4	35,7
Hotels garnis	428	410	95,8	1,7	17824	17210	96,6	4,6	34,9	36,5	34,0	35,5
zusammen	2401	2273	94,7	0,6	102136	98288	96,2	1,6	34,0	35,5	34,8	36,4
Erholungsheime u.ä.,Boardinghouse	226	216	95,6	9,6	16152	15397	95,3	3,3	32,5	34,4	34,2	35,9
Ferienzentren	5	5
Ferienhäuser, -wohnungen	584	555	95,0	9,0	17866	17016	95,2	4,4	32,2	34,1	37,5	39,6
Hütten, Jugendherbergen	107	94
zusammen	922	870	94,4	6,2	51913	49799	95,9	1,8	39,1	41,8	43,1	45,1
Vorsorge- und Reha-Kliniken	12	10	83,3	-9,1	1236	1126	91,1	-5,8	74,7	82,0	73,6	81,1
Betriebe insgesamt	3335	3153	94,5	2,1	155285	149213	96,1	1,6	36,0	37,9	37,9	39,6
Niedersachsen												
Hotels	1241	1183	95,3	1,2	80605	78400	97,3	2,2	38,8	40,0	40,1	41,5
Gasthöfe	887	831	93,7	-2,4	21551	20135	93,4	-3,7	25,9	28,0	29,7	31,8
Pensionen	517	468	90,5	-0,2	14235	13019	91,5	0,0	32,0	35,9	37,0	40,3
Hotels garnis	815	760	93,3	-1,8	28115	26763	95,2	1,8	34,6	37,0	38,6	40,7
zusammen	3460	3242	93,7	-0,6	144506	138317	95,7	1,0	35,4	37,3	38,0	39,8
Erholungsheime u.ä.,Boardinghouse	341	323	94,7	5,9	26992	25469	94,4	1,8	36,0	38,7	39,9	42,1
Ferienzentren	7	7	100,0	0,0	11568	11436	98,9	-1,0	66,8	73,0	69,4	71,8
Ferienhäuser, -wohnungen	1906	1780	93,4	2,6	65760	62176	94,5	1,1	31,4	33,8	39,3	41,6
Hütten, Jugendherbergen	142	128	90,1	-10,5	13445	12934	96,2	-3,6	35,2	37,0	45,0	45,8
zusammen	2396	2238	93,4	2,2	117765	112015	95,1	0,5	36,4	39,1	43,1	45,3
Vorsorge- und Reha-Kliniken	106	96	90,6	-3,0	16161	15160	93,8	-1,2	82,7	88,4	81,2	87,7
Betriebe insgesamt	5962	5576	93,5	0,4	278432	265492	95,4	0,7	38,6	41,0	42,7	44,9

1) Im Berichtsmonat geöffnete sowie vorübergehend geschlossene Betriebe. 2) Ganz oder teilweise geöffnet. 3) Anteil an Insgesamt.
4) Maximales Bettenangebot in den zurückliegenden 13 Monaten (einschl. lfd. Monat). 5) Rechnerischer Wert (Übernachtungen / mögliche Bettentage) * 100. 6) Rechnerischer Wert (Übernachtungen / angebotene Bettentage) * 100.

4. Ankünfte, Übernachtungen und Aufenthaltsdauer der Gäste nach Betriebsarten und zusammengefassten Gästegruppen

Reisegebiet - Betriebsart - Ständiger Wohnsitz der Gäste innerhalb / außerhalb der Bundesrepublik Deutschland	Oktober 2008					Sommerhalbjahr - Mai bis Oktober 2008				
	Ankünfte		Übernachtungen		durchschnittliche Aufenthaltsdauer 1)	Ankünfte		Übernachtungen		durchschnittliche Aufenthaltsdauer 1)
	Insgesamt	Veränderung gegenüber dem Vorjahresmonat	Insgesamt	Veränderung gegenüber dem Vorjahresmonat		Insgesamt	Veränderung gegenüber dem Vorjahreszeitraum	Insgesamt	Veränderung gegenüber dem Vorjahreszeitraum	
	Anzahl	%	Anzahl	%	Tage	Anzahl	%	Anzahl	%	Tage
	1	2	3	4	5	6	7	8	9	10
01 Ostfriesische Inseln										
Hotels										
Bundesrepublik Deutschland	15 267	12,8	65 333	8,1	4,3	131 531	40,1	628 124	27,0	4,8
Anderer Wohnsitz	194	27,6	586	22,3	3,0	2 198	26,5	8 626	15,2	3,9
zusammen	15 461	13,0	65 919	8,2	4,3	133 729	39,9	636 750	26,8	4,8
Gasthöfe										
Bundesrepublik Deutschland	1 032	-12,8	4 854	3,2	4,7	8 725	5,1	44 013	11,3	5,0
Anderer Wohnsitz	9	-59,1	27	-51,8	3,0	154	-31,6	596	-14,0	3,9
zusammen	1 041	-13,7	4 881	2,6	4,7	8 879	4,1	44 609	10,9	5,0
Pensionen										
Bundesrepublik Deutschland	4 086	8,7	21 383	9,5	5,2	39 160	24,8	229 337	18,5	5,9
Anderer Wohnsitz	12	500,0	148	57,4	12,3	149	-6,9	1 002	-12,0	6,7
zusammen	4 098	9,0	21 531	9,8	5,3	39 309	24,6	230 339	18,3	5,9
Hotels garnis										
Bundesrepublik Deutschland	11 313	6,8	48 468	4,2	4,3	103 177	25,9	519 184	15,1	5,0
Anderer Wohnsitz	26	-58,7	102	-57,9	3,9	502	-16,5	2 421	-1,9	4,8
zusammen	11 339	6,4	48 570	3,9	4,3	103 679	25,6	521 605	15,0	5,0
Hotels, Gasthöfe, Pensionen usw. zusammen										
Bundesrepublik Deutschland	31 698	9,0	140 038	6,7	4,4	282 593	31,1	1 420 658	20,5	5,0
Anderer Wohnsitz	241	0,8	863	-0,9	3,6	3 003	10,3	12 645	7,3	4,2
zusammen	31 939	9,0	140 901	6,7	4,4	285 596	30,9	1 433 303	20,4	5,0
Erholungs- und Ferien- heime, Boardinghouse										
Bundesrepublik Deutschland	14 706	6,0	92 742	1,8	6,3	117 305	27,3	795 196	19,1	6,8
Anderer Wohnsitz	6	100,0	60	500,0	10,0	284	107,3	2 221	144,3	7,8
zusammen	14 712	6,1	92 802	1,8	6,3	117 589	27,4	797 417	19,3	6,8
Ferienzentren										
Bundesrepublik Deutschland	-	-	-	-	-	-	-	-	-	-
Anderer Wohnsitz	-	-	-	-	-	-	-	-	-	-
zusammen	-	-	-	-	-	-	-	-	-	-
Ferienhäuser, -wohnungen										
Bundesrepublik Deutschland	21 670	13,4	158 128	16,6	7,3	201 844	22,8	1 555 768	15,8	7,7
Anderer Wohnsitz	88	125,6	679	146,0	7,7	881	31,9	6 906	21,9	7,8
zusammen	21 758	13,6	158 807	16,8	7,3	202 725	22,8	1 562 674	15,8	7,7
Hütten, Jugendherbergen										
Jugendherbergsähnln.Einr.	5 073	8,2	21 671	10,7	4,3	55 735	23,3	244 793	18,2	4,4
Bundesrepublik Deutschland	9	125,0	88	366,7	9,8	614	135,2	1 715	119,0	2,8
Anderer Wohnsitz	5 082	8,3	21 759	11,2	4,3	56 349	24,0	246 508	18,6	4,4
zusammen	5 082	8,3	21 759	11,2	4,3	56 349	24,0	246 508	18,6	4,4
Erholungsheime, Ferien- zentren usw. zusammen										
Bundesrepublik Deutschland	41 449	10,0	272 541	10,6	6,6	374 884	24,3	2 595 757	17,0	6,9
Anderer Wohnsitz	103	123,9	827	183,2	8,0	1 779	66,9	10 842	47,4	6,1
zusammen	41 552	10,2	273 368	10,8	6,6	376 663	24,4	2 606 599	17,1	6,9
Vorsorge- und Reha-Kliniken										
Bundesrepublik Deutschland	4 247	-6,5	76 830	-2,1	18,1	34 786	35,5	675 411	41,1	19,4
Anderer Wohnsitz	-	-	-	-	-	-	-	-	-	-
zusammen	4 247	-6,5	76 830	-2,1	18,1	34 786	35,5	675 411	41,1	19,4
Betriebe insgesamt										
Bundesrepublik Deutschland	77 394	8,6	489 409	7,3	6,3	692 263	27,5	4 691 826	21,1	6,8
Anderer Wohnsitz	344	20,7	1 690	45,3	4,9	4 782	26,2	23 487	22,7	4,9
zusammen	77 738	8,6	491 099	7,4	6,3	697 045	27,5	4 715 313	21,1	6,8

1) Rechnerischer Wert Übernachtungen / Ankünfte.

Noch 4. Ankünfte, Übernachtungen und Aufenthaltsdauer der Gäste nach Betriebsarten und zusammengefassten Gästegruppen

Reisegebiet - Betriebsart - Ständiger Wohnsitz der Gäste innerhalb / außerhalb der Bundesrepublik Deutschland	Oktober 2008					Sommerhalbjahr - Mai bis Oktober 2008				
	Ankünfte		Übernachtungen		durchschnittliche Aufenthaltsdauer 1)	Ankünfte		Übernachtungen		durchschnittliche Aufenthaltsdauer 1)
	Insgesamt	Veränderung gegenüber dem Vorjahresmonat	Insgesamt	Veränderung gegenüber dem Vorjahresmonat		Insgesamt	Veränderung gegenüber dem Vorjahreszeitraum	Insgesamt	Veränderung gegenüber dem Vorjahreszeitraum	
	Anzahl	%	Anzahl	%	Tage	Anzahl	%	Anzahl	%	Tage
	1	2	3	4	5	6	7	8	9	10
02 Nordseeküste										
Hotels										
Bundesrepublik Deutschland	31 333	5,5	82 749	6,2	2,6	294 891	55,2	788 007	46,1	2,7
Anderer Wohnsitz	1 122	-8,2	2 615	-13,2	2,3	13 658	53,2	34 049	42,8	2,5
zusammen	32 455	4,9	85 364	5,5	2,6	308 549	55,1	822 056	46,0	2,7
Gasthöfe										
Bundesrepublik Deutschland	9 052	8,8	23 765	1,0	2,6	88 285	22,6	245 660	14,3	2,8
Anderer Wohnsitz	253	26,5	589	-12,7	2,3	2 682	74,7	6 744	75,4	2,5
zusammen	9 305	9,2	24 354	0,6	2,6	90 967	23,7	252 404	15,4	2,8
Pensionen										
Bundesrepublik Deutschland	2 188	-1,6	8 041	-0,7	3,7	24 218	35,7	88 890	19,2	3,7
Anderer Wohnsitz	32	-11,1	155	-8,3	4,8	484	50,3	2 037	121,2	4,2
zusammen	2 220	-1,7	8 196	-0,9	3,7	24 702	35,9	90 927	20,4	3,7
Hotels garnis										
Bundesrepublik Deutschland	11 725	10,0	35 690	3,5	3,0	112 943	38,6	360 532	26,4	3,2
Anderer Wohnsitz	348	54,0	1 088	142,9	3,1	3 301	66,9	8 861	85,7	2,7
zusammen	12 073	10,9	36 778	5,3	3,0	116 244	39,2	369 393	27,4	3,2
Hotels, Gasthöfe, Pensionen usw. zusammen										
Bundesrepublik Deutschland	54 298	6,7	150 245	4,3	2,8	520 337	44,0	1 483 089	33,1	2,9
Anderer Wohnsitz	1 755	4,2	4 447	3,3	2,5	20 125	57,8	51 691	54,8	2,6
zusammen	56 053	6,6	154 692	4,3	2,8	540 462	44,5	1 534 780	33,8	2,8
Erholungs- und Ferienheime, Boardinghouse										
Bundesrepublik Deutschland	4 311	-3,1	15 740	3,9	3,7	48 289	32,5	202 989	30,9	4,2
Anderer Wohnsitz	68	47,8	483	122,6	7,1	588	241,9	4 424	501,9	7,5
zusammen	4 379	-2,6	16 223	5,6	3,7	48 877	33,5	207 413	33,1	4,2
Ferienzentren										
Bundesrepublik Deutschland
Anderer Wohnsitz
zusammen
Ferienhäuser, -wohnungen										
Bundesrepublik Deutschland	38 200	18,1	269 460	9,6	7,1	349 459	30,9	2 543 982	23,2	7,3
Anderer Wohnsitz	101	-18,5	807	-3,1	8,0	1 177	6,9	7 194	3,9	6,1
zusammen	38 301	17,9	270 267	9,6	7,1	350 636	30,8	2 551 176	23,2	7,3
Hütten, Jugendherbergen										
Jugendherbergsähnln.Eintr.										
Bundesrepublik Deutschland
Anderer Wohnsitz
zusammen
Erholungsheime, Ferienzentren usw. zusammen										
Bundesrepublik Deutschland	59 902	11,7	352 476	7,3	5,9	555 172	36,2	3 381 013	26,7	6,1
Anderer Wohnsitz	737	-27,0	3 503	-18,7	4,8	12 104	112,6	56 648	112,8	4,7
zusammen	60 639	11,0	355 979	7,0	5,9	567 276	37,2	3 437 661	27,6	6,1
Vorsorge- und Reha-Kliniken										
Bundesrepublik Deutschland	2 761	-13,2	47 340	-3,4	17,1	23 357	33,9	416 676	46,0	17,8
Anderer Wohnsitz	-	-100,0	-	-100,0	-	19	-70,3	164	-68,8	8,6
zusammen	2 761	-13,7	47 340	-3,5	17,1	23 376	33,5	416 840	45,8	17,8
Betriebe insgesamt										
Bundesrepublik Deutschland	116 961	8,6	550 061	5,5	4,7	1 098 866	39,7	5 280 778	29,8	4,8
Anderer Wohnsitz	2 492	-8,1	7 950	-8,3	3,2	32 248	74,2	108 503	79,3	3,4
zusammen	119 453	8,2	558 011	5,3	4,7	1 131 114	40,5	5 389 281	30,6	4,8

1) Rechnerischer Wert Übernachtungen / Ankünfte.

Noch 4. Ankünfte, Übernachtungen und Aufenthaltsdauer der Gäste nach Betriebsarten und zusammengefassten Gästegruppen

Reisegebiet - Betriebsart - Ständiger Wohnsitz der Gäste innerhalb / außerhalb der Bundesrepublik Deutschland	Oktober 2008					Sommerhalbjahr - Mai bis Oktober 2008				
	Ankünfte		Übernachtungen		durchschnittliche Aufenthaltsdauer 1)	Ankünfte		Übernachtungen		durchschnittliche Aufenthaltsdauer 1)
	Insgesamt	Veränderung gegenüber dem Vorjahresmonat	Insgesamt	Veränderung gegenüber dem Vorjahresmonat		Insgesamt	Veränderung gegenüber dem Vorjahreszeitraum	Insgesamt	Veränderung gegenüber dem Vorjahreszeitraum	
	Anzahl	%	Anzahl	%	Tage	Anzahl	%	Anzahl	%	Tage
	1	2	3	4	5	6	7	8	9	10
03 Ostfriesland										
Hotels										
Bundesrepublik Deutschland	18 010	11,5	38 215	10,6	2,1	179 442	62,4	391 240	50,6	2,2
Anderer Wohnsitz	1 057	16,3	2 050	9,1	1,9	10 112	61,9	20 700	55,8	2,0
zusammen	19 067	11,8	40 265	10,5	2,1	189 554	62,3	411 940	50,8	2,2
Gasthöfe										
Bundesrepublik Deutschland	3 819	-28,2	7 096	-22,9	1,9	40 771	-6,6	81 665	-6,2	2,0
Anderer Wohnsitz	308	-20,6	591	-16,3	1,9	3 065	3,3	6 692	22,0	2,2
zusammen	4 127	-27,7	7 687	-22,5	1,9	43 836	-6,0	88 357	-4,5	2,0
Pensionen										
Bundesrepublik Deutschland	1 509	-21,1	4 867	-5,2	3,2	18 868	21,3	56 933	22,3	3,0
Anderer Wohnsitz	135	13,4	559	39,4	4,1	936	54,7	3 299	102,5	3,5
zusammen	1 644	-19,1	5 426	-2,0	3,3	19 804	22,6	60 232	25,0	3,0
Hotels garnis										
Bundesrepublik Deutschland	5 806	16,7	12 377	12,7	2,1	52 175	36,7	122 389	26,3	2,3
Anderer Wohnsitz	823	-9,5	1 873	8,6	2,3	7 395	42,9	16 137	48,7	2,2
zusammen	6 629	12,6	14 250	12,2	2,1	59 570	37,4	138 526	28,6	2,3
Hotels, Gasthöfe, Pensionen usw. zusammen										
Bundesrepublik Deutschland	29 144	2,8	62 555	4,5	2,1	291 256	40,1	652 227	33,0	2,2
Anderer Wohnsitz	2 323	-0,1	5 073	7,7	2,2	21 508	43,5	46 828	49,9	2,2
zusammen	31 467	2,6	67 628	4,7	2,1	312 764	40,3	699 055	34,0	2,2
Erholungs- und Ferien- heime, Boardinghouse										
Bundesrepublik Deutschland	2 145	-26,6	5 928	-17,0	2,8	22 289	56,2	52 968	41,3	2,4
Anderer Wohnsitz	1	-96,6	4	-97,1	4,0	254	154,0	1 352	90,2	5,3
zusammen	2 146	-27,3	5 932	-18,6	2,8	22 543	56,9	54 320	42,2	2,4
Ferienzentren										
Bundesrepublik Deutschland	-	-	-	-	-	-	-	-	-	-
Anderer Wohnsitz	-	-	-	-	-	-	-	-	-	-
zusammen	-	-	-	-	-	-	-	-	-	-
Ferienhäuser, -wohnungen										
Bundesrepublik Deutschland	1 314	30,9	7 615	25,7	5,8	13 078	44,1	81 445	32,1	6,2
Anderer Wohnsitz	28	133,3	187	-42,3	6,7	118	21,6	1 104	-2,5	9,4
zusammen	1 342	32,1	7 802	22,2	5,8	13 196	43,9	82 549	31,5	6,3
Hütten, Jugendherbergen										
Jugendherbergsähnln.Einr.	2 584	-16,0	6 767	-18,7	2,6	27 189	30,0	77 895	29,8	2,9
Bundesrepublik Deutschland	24	200,0	184	557,1	7,7	659	17,3	1 057	9,8	1,6
Anderer Wohnsitz	2 608	-15,4	6 951	-16,8	2,7	27 848	29,6	78 952	29,5	2,8
zusammen										
Erholungsheime, Ferien- zentren usw. zusammen										
Bundesrepublik Deutschland	6 043	-13,7	20 310	-5,7	3,4	62 556	41,3	212 308	33,4	3,4
Anderer Wohnsitz	53	8,2	375	-23,8	7,1	1 031	35,8	3 513	25,2	3,4
zusammen	6 096	-13,5	20 685	-6,1	3,4	63 587	41,2	215 821	33,3	3,4
Vorsorge- und Reha-Kliniken										
Bundesrepublik Deutschland	907	1,8	17 462	2,1	19,3	8 056	50,0	151 231	51,2	18,8
Anderer Wohnsitz	-	-	-	-	-	-	-	-	-	-
zusammen	907	1,8	17 462	2,1	19,3	8 056	50,0	151 231	51,2	18,8
Betriebe insgesamt										
Bundesrepublik Deutschland	36 094	-0,4	100 327	1,8	2,8	361 868	40,5	1 015 766	35,5	2,8
Anderer Wohnsitz	2 376	0,1	5 448	4,7	2,3	22 539	43,1	50 341	47,8	2,2
zusammen	38 470	-0,4	105 775	2,0	2,7	384 407	40,6	1 066 107	36,1	2,8

1) Rechnerischer Wert Übernachtungen / Ankünfte.

Noch 4. Ankünfte, Übernachtungen und Aufenthaltsdauer der Gäste nach Betriebsarten und zusammengefassten Gästegruppen

Reisegebiet - Betriebsart - Ständiger Wohnsitz der Gäste innerhalb / außerhalb der Bundesrepublik Deutschland	Oktober 2008					Sommerhalbjahr - Mai bis Oktober 2008				
	Ankünfte		Übernachtungen		durchschnittliche Aufenthaltsdauer 1)	Ankünfte		Übernachtungen		durchschnittliche Aufenthaltsdauer 1)
	Insgesamt	Veränderung gegenüber dem Vorjahresmonat	Insgesamt	Veränderung gegenüber dem Vorjahresmonat		Insgesamt	Veränderung gegenüber dem Vorjahreszeitraum	Insgesamt	Veränderung gegenüber dem Vorjahreszeitraum	
	Anzahl	%	Anzahl	%	Tage	Anzahl	%	Anzahl	%	Tage
	1	2	3	4	5	6	7	8	9	10
04 Unterelbe-Unterweser										
Hotels										
Bundesrepublik Deutschland	11 626	11,4	23 203	21,3	2,0	113 278	56,9	221 937	59,5	2,0
Anderer Wohnsitz	1 192	12,8	2 534	18,7	2,1	12 532	63,4	26 167	74,7	2,1
zusammen	12 818	11,5	25 737	21,0	2,0	125 810	57,5	248 104	61,0	2,0
Gasthöfe										
Bundesrepublik Deutschland	3 327	20,5	6 744	9,0	2,0	32 465	51,8	66 340	52,3	2,0
Anderer Wohnsitz	150	35,1	298	36,1	2,0	1 834	51,1	3 501	33,7	1,9
zusammen	3 477	21,1	7 042	9,9	2,0	34 299	51,8	69 841	51,2	2,0
Pensionen										
Bundesrepublik Deutschland	925	8,6	3 205	11,8	3,5	9 479	44,2	27 704	35,3	2,9
Anderer Wohnsitz	33	57,1	51	6,3	1,5	372	-2,9	996	45,8	2,7
zusammen	958	9,7	3 256	11,7	3,4	9 851	41,6	28 700	35,6	2,9
Hotels garnis										
Bundesrepublik Deutschland	3 449	11,4	7 285	9,2	2,1	33 664	56,0	69 508	57,4	2,1
Anderer Wohnsitz	254	23,9	1 133	-10,4	4,5	2 939	49,4	13 032	91,5	4,4
zusammen	3 703	12,1	8 418	6,0	2,3	36 603	55,5	82 540	62,0	2,3
Hotels, Gasthöfe, Pensionen usw. zusammen										
Bundesrepublik Deutschland	19 327	12,7	40 437	16,0	2,1	188 886	55,1	385 489	55,8	2,0
Anderer Wohnsitz	1 629	16,9	4 016	9,5	2,5	17 677	57,4	43 696	74,2	2,5
zusammen	20 956	13,0	44 453	15,4	2,1	206 563	55,3	429 185	57,5	2,1
Erholungs- und Ferien- heime, Boardinghouse										
Bundesrepublik Deutschland	1 825	-6,3	5 631	7,8	3,1	18 074	18,2	56 544	72,1	3,1
Anderer Wohnsitz	4	-	16	-	4,0	81	224,0	660	297,6	8,1
zusammen	1 829	-6,1	5 647	8,1	3,1	18 155	18,6	57 204	73,3	3,2
Ferienzentren										
Bundesrepublik Deutschland	-	-	-	-	-	-	-	-	-	-
Anderer Wohnsitz	-	-	-	-	-	-	-	-	-	-
zusammen	-	-	-	-	-	-	-	-	-	-
Ferienhäuser, -wohnungen										
Bundesrepublik Deutschland	1 130	52,5	6 886	27,0	6,1	10 172	67,6	65 440	65,4	6,4
Anderer Wohnsitz	43	437,5	650	293,9	15,1	323	146,6	3 609	113,4	11,2
zusammen	1 173	56,6	7 536	34,9	6,4	10 495	69,3	69 049	67,4	6,6
Hütten, Jugendherbergen										
Jugendherbergsähnln.Einr.	2 206	5,0	5 811	8,6	2,6	20 660	37,4	55 738	38,2	2,7
Bundesrepublik Deutschland	48	-47,8	161	-42,7	3,4	766	-18,2	1 992	0,6	2,6
Anderer Wohnsitz	2 254	2,8	5 972	6,0	2,6	21 426	34,1	57 730	36,4	2,7
zusammen										
Erholungsheime, Ferien- zentren usw. zusammen										
Bundesrepublik Deutschland	5 161	7,8	18 328	14,6	3,6	48 906	34,4	177 722	57,6	3,6
Anderer Wohnsitz	95	-5,0	827	85,4	8,7	1 170	7,1	6 261	63,1	5,4
zusammen	5 256	7,5	19 155	16,5	3,6	50 076	33,6	183 983	57,8	3,7
Vorsorge- und Reha-Kliniken										
Bundesrepublik Deutschland	-	-	-	-	-	-	-	-	-	-
Anderer Wohnsitz	-	-	-	-	-	-	-	-	-	-
zusammen	-	-	-	-	-	-	-	-	-	-
Betriebe insgesamt										
Bundesrepublik Deutschland	24 488	11,7	58 765	15,6	2,4	237 792	50,4	563 211	56,4	2,4
Anderer Wohnsitz	1 724	15,4	4 843	17,8	2,8	18 847	52,9	49 957	72,7	2,7
zusammen	26 212	11,9	63 608	15,7	2,4	256 639	50,6	613 168	57,6	2,4

1) Rechnerischer Wert Übernachtungen / Ankünfte.

Noch 4. Ankünfte, Übernachtungen und Aufenthaltsdauer der Gäste nach Betriebsarten und zusammengefassten Gästegruppen

Reisegebiet - Betriebsart - Ständiger Wohnsitz der Gäste innerhalb / außerhalb der Bundesrepublik Deutschland	Oktober 2008					Sommerhalbjahr - Mai bis Oktober 2008				
	Ankünfte		Übernachtungen		durchschnittliche Aufenthaltsdauer 1)	Ankünfte		Übernachtungen		durchschnittliche Aufenthaltsdauer 1)
	Insgesamt	Veränderung gegenüber dem Vorjahresmonat	Insgesamt	Veränderung gegenüber dem Vorjahresmonat		Insgesamt	Veränderung gegenüber dem Vorjahreszeitraum	Insgesamt	Veränderung gegenüber dem Vorjahreszeitraum	
	Anzahl	%	Anzahl	%	Tage	Anzahl	%	Anzahl	%	Tage
	1	2	3	4	5	6	7	8	9	10
05 Oldenburger Land										
Hotels										
Bundesrepublik Deutschland	11 247	19,0	19 931	25,0	1,8	99 233	75,2	169 450	78,3	1,7
Anderer Wohnsitz	1 242	10,9	2 143	11,8	1,7	11 974	58,1	20 430	48,3	1,7
zusammen	12 489	18,1	22 074	23,6	1,8	111 207	73,2	189 880	74,5	1,7
Gasthöfe										
Bundesrepublik Deutschland	1 543	-11,7	2 622	-5,2	1,7	16 302	27,3	27 621	38,3	1,7
Anderer Wohnsitz	155	-25,8	341	8,3	2,2	2 074	19,7	3 669	37,6	1,8
zusammen	1 698	-13,2	2 963	-3,8	1,7	18 376	26,4	31 290	38,2	1,7
Pensionen										
Bundesrepublik Deutschland
Anderer Wohnsitz
zusammen
Hotels garnis										
Bundesrepublik Deutschland	4 312	13,4	6 834	6,3	1,6	36 375	51,1	57 492	59,3	1,6
Anderer Wohnsitz	295	-9,5	486	-16,1	1,6	2 773	11,2	4 789	-17,4	1,7
zusammen	4 607	11,6	7 320	4,4	1,6	39 148	47,4	62 281	48,6	1,6
Hotels, Gasthöfe, Pensionen usw. zusammen										
Bundesrepublik Deutschland
Anderer Wohnsitz
zusammen
Erholungs- und Ferienheime, Boardinghouse										
Bundesrepublik Deutschland	3 635	20,1	8 720	28,4	2,4	31 572	65,3	73 674	74,0	2,3
Anderer Wohnsitz	-	-	-	-	-	47	-32,9	131	-78,3	2,8
zusammen	3 635	20,1	8 720	28,4	2,4	31 619	64,9	73 805	71,8	2,3
Ferienzentren										
Bundesrepublik Deutschland	-	-	-	-	-	-	-	-	-	-
Anderer Wohnsitz	-	-	-	-	-	-	-	-	-	-
zusammen	-	-	-	-	-	-	-	-	-	-
Ferienhäuser, -wohnungen										
Bundesrepublik Deutschland
Anderer Wohnsitz
zusammen
Hütten, Jugendherbergen										
Jugendherbergsähnln.Eintr.										
Bundesrepublik Deutschland
Anderer Wohnsitz
zusammen
Erholungsheime, Ferienzentren usw. zusammen										
Bundesrepublik Deutschland
Anderer Wohnsitz	-
zusammen
Vorsorge- und Reha-Kliniken										
Bundesrepublik Deutschland	-	-	-	-	-	-	-	-	-	-
Anderer Wohnsitz	-	-	-	-	-	-	-	-	-	-
zusammen	-	-	-	-	-	-	-	-	-	-
Betriebe insgesamt										
Bundesrepublik Deutschland	22 584	17,8	43 129	18,1	1,9	203 185	64,6	375 409	64,2	1,8
Anderer Wohnsitz	1 737	-0,2	3 046	0,3	1,8	18 304	44,1	31 766	26,9	1,7
zusammen	24 321	16,3	46 175	16,7	1,9	221 489	62,7	407 175	60,5	1,8

1) Rechnerischer Wert Übernachtungen / Ankünfte.

Noch 4. Ankünfte, Übernachtungen und Aufenthaltsdauer der Gäste nach Betriebsarten und zusammengefassten Gästegruppen

Reisegebiet - Betriebsart - Ständiger Wohnsitz der Gäste innerhalb / außerhalb der Bundesrepublik Deutschland	Oktober 2008					Sommerhalbjahr - Mai bis Oktober 2008				
	Ankünfte		Übernachtungen		durchschnittliche Aufenthaltsdauer 1)	Ankünfte		Übernachtungen		durchschnittliche Aufenthaltsdauer 1)
	Insgesamt	Veränderung gegenüber dem Vorjahresmonat	Insgesamt	Veränderung gegenüber dem Vorjahresmonat		Insgesamt	Veränderung gegenüber dem Vorjahreszeitraum	Insgesamt	Veränderung gegenüber dem Vorjahreszeitraum	
	Anzahl	%	Anzahl	%	Tage	Anzahl	%	Anzahl	%	Tage
	1	2	3	4	5	6	7	8	9	10
06 Oldenburger Münsterland										
Hotels										
Bundesrepublik Deutschland	5 848	6,0	10 017	6,9	1,7	57 130	63,0	97 334	67,5	1,7
Anderer Wohnsitz	670	32,7	1 188	24,9	1,8	6 387	83,3	11 393	85,8	1,8
zusammen	6 518	8,3	11 205	8,6	1,7	63 517	64,9	108 727	69,2	1,7
Gasthöfe										
Bundesrepublik Deutschland	2 960	17,2	4 087	9,3	1,4	27 240	39,6	38 075	38,0	1,4
Anderer Wohnsitz	537	5,3	700	-	1,3	5 972	53,8	8 316	46,8	1,4
zusammen	3 497	15,2	4 787	7,9	1,4	33 212	41,9	46 391	39,5	1,4
Pensionen										
Bundesrepublik Deutschland	1 199	-8,1	1 978	-0,2	1,6	11 729	50,8	19 392	49,9	1,7
Anderer Wohnsitz	285	37,0	398	53,7	1,4	2 684	51,6	4 335	67,2	1,6
zusammen	1 484	-1,9	2 376	6,1	1,6	14 413	51,0	23 727	52,8	1,6
Hotels garnis										
Bundesrepublik Deutschland	1 086	-9,3	2 007	-7,1	1,8	11 178	63,5	19 265	64,6	1,7
Anderer Wohnsitz	202	34,7	420	17,6	2,1	1 939	108,0	3 735	90,0	1,9
zusammen	1 288	-4,5	2 427	-3,6	1,9	13 117	68,9	23 000	68,2	1,8
Hotels, Gasthöfe, Pensionen usw. zusammen										
Bundesrepublik Deutschland	11 093	5,2	18 089	4,9	1,6	107 277	55,1	174 066	57,7	1,6
Anderer Wohnsitz	1 694	23,4	2 706	19,4	1,6	16 982	68,6	27 779	69,9	1,6
zusammen	12 787	7,3	20 795	6,6	1,6	124 259	56,8	201 845	59,3	1,6
Erholungs- und Ferienheime, Boardinghouse										
Bundesrepublik Deutschland	3 054	-9,2	7 522	-13,3	2,5	27 417	81,2	67 833	49,2	2,5
Anderer Wohnsitz	113	527,8	449	580,3	4,0	317	322,7	1 482	450,9	4,7
zusammen	3 167	-6,4	7 971	-8,8	2,5	27 734	82,4	69 315	51,6	2,5
Ferienzentren										
Bundesrepublik Deutschland	-	-	-	-	-	-	-	-	-	-
Anderer Wohnsitz	-	-	-	-	-	-	-	-	-	-
zusammen	-	-	-	-	-	-	-	-	-	-
Ferienhäuser, -wohnungen										
Bundesrepublik Deutschland
Anderer Wohnsitz
zusammen
Hütten, Jugendherbergen										
Jugendherbergsähnln.Einr.										
Bundesrepublik Deutschland
Anderer Wohnsitz
zusammen
Erholungsheime, Ferienzentren usw. zusammen										
Bundesrepublik Deutschland
Anderer Wohnsitz
zusammen
Vorsorge- und Reha-Kliniken										
Bundesrepublik Deutschland
Anderer Wohnsitz
zusammen
Betriebe insgesamt										
Bundesrepublik Deutschland	17 672	4,8	42 483	7,0	2,4	161 148	55,5	372 802	50,7	2,3
Anderer Wohnsitz	3 816	11,8	12 120	-0,8	3,2	32 922	65,9	115 409	43,7	3,5
zusammen	21 488	6,0	54 603	5,1	2,5	194 070	57,1	488 211	49,0	2,5

1) Rechnerischer Wert Übernachtungen / Ankünfte.

Noch 4. Ankünfte, Übernachtungen und Aufenthaltsdauer der Gäste nach Betriebsarten und zusammengefassten Gästegruppen

Reisegebiet - Betriebsart - Ständiger Wohnsitz der Gäste innerhalb / außerhalb der Bundesrepublik Deutschland	Oktober 2008					Sommerhalbjahr - Mai bis Oktober 2008				
	Ankünfte		Übernachtungen		durchschnittliche Aufenthaltsdauer 1)	Ankünfte		Übernachtungen		durchschnittliche Aufenthaltsdauer 1)
	Insgesamt	Veränderung gegenüber dem Vorjahresmonat	Insgesamt	Veränderung gegenüber dem Vorjahresmonat		Insgesamt	Veränderung gegenüber dem Vorjahreszeitraum	Insgesamt	Veränderung gegenüber dem Vorjahreszeitraum	
	Anzahl	%	Anzahl	%	Tage	Anzahl	%	Anzahl	%	Tage
	1	2	3	4	5	6	7	8	9	10
07 Emsland-Grafschaft Bentheim										
Hotels										
Bundesrepublik Deutschland	18 796	1,2	32 930	4,3	1,8	179 155	55,1	312 492	50,3	1,7
Anderer Wohnsitz	3 793	-0,4	8 989	-4,2	2,4	34 429	69,8	83 511	73,8	2,4
zusammen	22 589	0,9	41 919	2,3	1,9	213 584	57,3	396 003	54,8	1,9
Gasthöfe										
Bundesrepublik Deutschland	3 577	9,2	7 014	5,5	2,0	34 541	15,7	67 089	18,8	1,9
Anderer Wohnsitz	646	24,7	1 688	21,5	2,6	4 988	48,6	12 535	51,0	2,5
zusammen	4 223	11,3	8 702	8,3	2,1	39 529	19,0	79 624	22,9	2,0
Pensionen										
Bundesrepublik Deutschland
Anderer Wohnsitz
zusammen
Hotels garnis										
Bundesrepublik Deutschland	1 684	-0,5	2 953	5,3	1,8	16 366	24,2	28 167	30,3	1,7
Anderer Wohnsitz	130	19,3	392	28,1	3,0	1 379	124,6	4 768	177,9	3,5
zusammen	1 814	0,7	3 345	7,6	1,8	17 745	28,7	32 935	41,2	1,9
Hotels, Gasthöfe, Pensionen usw. zusammen										
Bundesrepublik Deutschland
Anderer Wohnsitz
zusammen
Erholungs- und Ferienheime, Boardinghouse										
Bundesrepublik Deutschland	5 137	-1,0	14 199	15,3	2,8	46 844	73,7	118 614	51,8	2,5
Anderer Wohnsitz	65	-	115	-	1,8	419	130,2	1 225	48,7	2,9
zusammen	5 202	0,3	14 314	16,2	2,8	47 263	74,1	119 839	51,8	2,5
Ferienzentren										
Bundesrepublik Deutschland	16 490	-12,4	80 897	-11,0	4,9	127 557	12,4	625 053	7,7	4,9
Anderer Wohnsitz	1 202	-20,6	5 057	-19,0	4,2	8 535	18,3	45 391	12,9	5,3
zusammen	17 692	-13,0	85 954	-11,5	4,9	136 092	12,8	670 444	8,1	4,9
Ferienhäuser, -wohnungen										
Bundesrepublik Deutschland	4 072	21,2	24 100	-7,0	5,9	35 155	56,1	222 388	37,8	6,3
Anderer Wohnsitz	397	47,0	2 551	21,3	6,4	2 921	61,7	26 292	110,8	9,0
zusammen	4 469	23,1	26 651	-4,9	6,0	38 076	56,6	248 680	43,0	6,5
Hütten, Jugendherbergen										
Jugendherbergsähnln.Einr.	2 948	33,5	8 104	49,4	2,7	27 903	39,4	66 380	51,5	2,4
Bundesrepublik Deutschland	117	116,7	300	455,6	2,6	1 541	15,5	4 035	47,4	2,6
Anderer Wohnsitz	3 065	35,4	8 404	53,4	2,7	29 444	37,9	70 415	51,3	2,4
Erholungsheime, Ferienzentren usw. zusammen										
Bundesrepublik Deutschland	28 647	-3,2	127 300	-5,4	4,4	237 459	29,8	1 032 435	19,5	4,3
Anderer Wohnsitz	1 781	-3,1	8 023	-4,5	4,5	13 416	27,3	76 943	36,8	5,7
zusammen	30 428	-3,2	135 323	-5,3	4,4	250 875	29,6	1 109 378	20,6	4,4
Vorsorge- und Reha-Kliniken										
Bundesrepublik Deutschland
Anderer Wohnsitz
zusammen
Betriebe insgesamt										
Bundesrepublik Deutschland	54 191	-0,8	184 113	-2,4	3,4	480 408	37,1	1 568 906	27,6	3,3
Anderer Wohnsitz	6 390	1,6	19 444	-0,6	3,0	54 967	57,2	182 380	57,7	3,3
zusammen	60 581	-0,5	203 557	-2,3	3,4	535 375	38,9	1 751 286	30,2	3,3

1) Rechnerischer Wert Übernachtungen / Ankünfte.

Noch 4. Ankünfte, Übernachtungen und Aufenthaltsdauer der Gäste nach Betriebsarten und zusammengefassten Gästegruppen

Reisegebiet - Betriebsart - Ständiger Wohnsitz der Gäste innerhalb / außerhalb der Bundesrepublik Deutschland	Oktober 2008					Sommerhalbjahr - Mai bis Oktober 2008				
	Ankünfte		Übernachtungen		durchschnittliche Aufenthaltsdauer 1)	Ankünfte		Übernachtungen		durchschnittliche Aufenthaltsdauer 1)
	Insgesamt	Veränderung gegenüber dem Vorjahresmonat	Insgesamt	Veränderung gegenüber dem Vorjahresmonat		Insgesamt	Veränderung gegenüber dem Vorjahreszeitraum	Insgesamt	Veränderung gegenüber dem Vorjahreszeitraum	
	Anzahl	%	Anzahl	%	Tage	Anzahl	%	Anzahl	%	Tage
	1	2	3	4	5	6	7	8	9	10
08 Osnabrücker Land										
Hotels										
Bundesrepublik Deutschland	17 742	-9,9	33 070	-6,6	1,9	164 760	45,5	301 498	45,0	1,8
Anderer Wohnsitz	3 034	-5,7	5 109	1,1	1,7	28 289	41,6	47 711	40,0	1,7
zusammen	20 776	-9,3	38 179	-5,7	1,8	193 049	44,9	349 209	44,3	1,8
Gasthöfe										
Bundesrepublik Deutschland	4 814	-5,1	7 805	-4,0	1,6	48 749	40,8	77 645	37,4	1,6
Anderer Wohnsitz	1 879	15,6	3 372	26,1	1,8	15 564	43,0	27 559	44,3	1,8
zusammen	6 693	-0,1	11 177	3,4	1,7	64 313	41,3	105 204	39,1	1,6
Pensionen										
Bundesrepublik Deutschland	5 458	111,1	14 215	58,0	2,6	46 701	140,5	133 008	82,3	2,8
Anderer Wohnsitz	666	298,8	919	190,8	1,4	5 295	307,6	7 695	124,2	1,5
zusammen	6 124	122,4	15 134	62,6	2,5	51 996	151,0	140 703	84,2	2,7
Hotels garnis										
Bundesrepublik Deutschland	2 590	-11,5	6 646	-7,5	2,6	24 721	51,3	60 619	45,5	2,5
Anderer Wohnsitz	222	-1,3	564	14,2	2,5	2 547	47,2	5 766	72,6	2,3
zusammen	2 812	-10,7	7 210	-6,1	2,6	27 268	50,9	66 385	47,5	2,4
Hotels, Gasthöfe, Pensionen usw. zusammen										
Bundesrepublik Deutschland	30 604	1,1	61 736	3,3	2,0	284 931	55,2	572 770	51,1	2,0
Anderer Wohnsitz	5 801	10,8	9 964	16,7	1,7	51 695	52,5	88 731	48,0	1,7
zusammen	36 405	2,5	71 700	5,0	2,0	336 626	54,8	661 501	50,7	2,0
Erholungs- und Ferien- heime, Boardinghouse										
Bundesrepublik Deutschland	3 686	7,9	9 595	30,4	2,6	31 676	84,5	86 023	76,3	2,7
Anderer Wohnsitz	40	566,7	160	1 677,8	4,0	213	79,0	872	4,4	4,1
zusammen	3 726	8,9	9 755	32,4	2,6	31 889	84,4	86 895	75,1	2,7
Ferienzentren										
Bundesrepublik Deutschland	-	-	-	-	-	-	-	-	-	-
Anderer Wohnsitz	-	-	-	-	-	-	-	-	-	-
zusammen	-	-	-	-	-	-	-	-	-	-
Ferienhäuser, -wohnungen										
Bundesrepublik Deutschland	1 285	3,3	5 893	-22,0	4,6	14 616	31,0	62 659	9,9	4,3
Anderer Wohnsitz	56	194,7	488	57,9	8,7	458	143,6	4 187	290,9	9,1
zusammen	1 341	6,2	6 381	-18,8	4,8	15 074	32,9	66 846	15,1	4,4
Hütten, Jugendherbergen										
Jugendherbergsähnln.Einr.										
Bundesrepublik Deutschland	2 671	-0,4	7 556	14,9	2,8	21 288	30,3	52 489	35,2	2,5
Anderer Wohnsitz	94	1,1	185	4,5	2,0	1 166	48,3	2 009	78,3	1,7
zusammen	2 765	-0,3	7 741	14,6	2,8	22 454	31,2	54 498	36,4	2,4
Erholungsheime, Ferien- zentren usw. zusammen										
Bundesrepublik Deutschland	7 642	4,1	23 044	7,2	3,0	67 580	51,3	201 171	39,1	3,0
Anderer Wohnsitz	190	61,0	833	68,3	4,4	1 837	68,1	7 068	133,0	3,8
zusammen	7 832	5,0	23 877	8,6	3,0	69 417	51,7	208 239	41,0	3,0
Vorsorge- und Reha-Kliniken										
Bundesrepublik Deutschland	2 476	3,5	56 173	4,5	22,7	22 998	72,3	535 765	68,9	23,3
Anderer Wohnsitz	-	-	-	-100,0	-	4	300,0	218	581,3	54,5
zusammen	2 476	3,5	56 173	4,5	22,7	23 002	72,3	535 983	69,0	23,3
Betriebe insgesamt										
Bundesrepublik Deutschland	40 722	1,8	140 953	4,4	3,5	375 509	55,4	1 309 706	55,8	3,5
Anderer Wohnsitz	5 991	11,9	10 797	19,2	1,8	53 536	53,0	96 017	52,4	1,8
zusammen	46 713	3,0	151 750	5,4	3,2	429 045	55,1	1 405 723	55,5	3,3

1) Rechnerischer Wert Übernachtungen / Ankünfte.

Noch 4. Ankünfte, Übernachtungen und Aufenthaltsdauer der Gäste nach Betriebsarten und zusammengefassten Gästegruppen

Reisegebiet - Betriebsart - Ständiger Wohnsitz der Gäste innerhalb / außerhalb der Bundesrepublik Deutschland	Oktober 2008					Sommerhalbjahr - Mai bis Oktober 2008				
	Ankünfte		Übernachtungen		durchschnittliche Aufenthaltsdauer 1)	Ankünfte		Übernachtungen		durchschnittliche Aufenthaltsdauer 1)
	Insgesamt	Veränderung gegenüber dem Vorjahresmonat	Insgesamt	Veränderung gegenüber dem Vorjahresmonat		Insgesamt	Veränderung gegenüber dem Vorjahreszeitraum	Insgesamt	Veränderung gegenüber dem Vorjahreszeitraum	
	Anzahl	%	Anzahl	%	Tage	Anzahl	%	Anzahl	%	Tage
	1	2	3	4	5	6	7	8	9	10
09 Mittelweser										
Hotels										
Bundesrepublik Deutschland	13 355	3,2	22 072	0,4	1,7	125 891	56,2	199 057	46,1	1,6
Anderer Wohnsitz	1 927	-10,4	3 953	-7,5	2,1	15 570	22,4	28 629	33,4	1,8
zusammen	15 282	1,3	26 025	-0,9	1,7	141 461	51,6	227 686	44,4	1,6
Gasthöfe										
Bundesrepublik Deutschland	3 437	27,4	5 830	29,4	1,7	29 249	79,1	46 983	79,6	1,6
Anderer Wohnsitz	391	27,8	708	29,0	1,8	3 899	54,3	6 079	53,2	1,6
zusammen	3 828	27,5	6 538	29,4	1,7	33 148	75,8	53 062	76,1	1,6
Pensionen										
Bundesrepublik Deutschland	1 500	72,8	3 850	62,7	2,6	12 523	96,7	31 190	101,9	2,5
Anderer Wohnsitz	84	281,8	140	102,9	1,7	922	403,8	1 661	301,2	1,8
zusammen	1 584	78,0	3 990	63,8	2,5	13 445	105,3	32 851	107,1	2,4
Hotels garnis										
Bundesrepublik Deutschland	923	-15,2	1 421	-14,8	1,5	9 883	47,3	14 878	47,4	1,5
Anderer Wohnsitz	28	-56,3	60	-48,7	2,1	731	45,6	1 303	51,7	1,8
zusammen	951	-17,5	1 481	-17,0	1,6	10 614	47,2	16 181	47,8	1,5
Hotels, Gasthöfe, Pensionen usw. zusammen										
Bundesrepublik Deutschland	19 215	9,2	33 173	8,7	1,7	177 546	61,4	292 108	55,4	1,6
Anderer Wohnsitz	2 430	-4,4	4 861	-3,0	2,0	21 122	32,6	37 672	41,1	1,8
zusammen	21 645	7,5	38 034	7,1	1,8	198 668	57,7	329 780	53,7	1,7
Erholungs- und Ferien- heime, Boardinghouse										
Bundesrepublik Deutschland	3 367	-3,1	8 619	7,3	2,6	33 271	83,1	81 250	79,8	2,4
Anderer Wohnsitz	34	100,0	93	66,1	2,7	235	158,2	787	139,2	3,3
zusammen	3 401	-2,6	8 712	7,7	2,6	33 506	83,5	82 037	80,2	2,4
Ferienzentren										
Bundesrepublik Deutschland	-	-	-	-	-	-	-	-	-	-
Anderer Wohnsitz	-	-	-	-	-	-	-	-	-	-
zusammen	-	-	-	-	-	-	-	-	-	-
Ferienhäuser, -wohnungen										
Bundesrepublik Deutschland	626	35,2	2 880	33,1	4,6	13 487	58,8	52 077	79,7	3,9
Anderer Wohnsitz	12	-14,3	92	268,0	7,7	153	-51,1	1 407	8,3	9,2
zusammen	638	33,8	2 972	35,8	4,7	13 640	54,9	53 484	76,6	3,9
Hütten, Jugendherbergen										
Jugendherbergsähnli.Einr.										
Bundesrepublik Deutschland	2 426	47,3	5 352	-2,7	2,2	18 323	41,2	51 228	30,3	2,8
Anderer Wohnsitz	1	-50,0	4	-	4,0	160	142,4	611	76,1	3,8
zusammen	2 427	47,2	5 356	-2,7	2,2	18 483	41,7	51 839	30,7	2,8
Erholungsheime, Ferien- zentren usw. zusammen										
Bundesrepublik Deutschland	6 419	15,0	16 851	7,4	2,6	65 081	64,2	184 555	62,6	2,8
Anderer Wohnsitz	47	42,4	189	122,4	4,0	548	16,6	2 805	42,0	5,1
zusammen	6 466	15,1	17 040	8,0	2,6	65 629	63,6	187 360	62,2	2,9
Vorsorge- und Reha-Kliniken										
Bundesrepublik Deutschland	-	-	-	-	-	-	-	-	-	-
Anderer Wohnsitz	-	-	-	-	-	-	-	-	-	-
zusammen	-	-	-	-	-	-	-	-	-	-
Betriebe insgesamt										
Bundesrepublik Deutschland	25 634	10,6	50 024	8,2	2,0	242 627	62,1	476 663	58,1	2,0
Anderer Wohnsitz	2 477	-3,8	5 050	-0,9	2,0	21 670	32,1	40 477	41,1	1,9
zusammen	28 111	9,2	55 074	7,3	2,0	264 297	59,2	517 140	56,7	2,0

1) Rechnerischer Wert Übernachtungen / Ankünfte.

Noch 4. Ankünfte, Übernachtungen und Aufenthaltsdauer der Gäste nach Betriebsarten und zusammengefassten Gästegruppen

Reisegebiet - Betriebsart - Ständiger Wohnsitz der Gäste innerhalb / außerhalb der Bundesrepublik Deutschland	Oktober 2008					Sommerhalbjahr - Mai bis Oktober 2008				
	Ankünfte		Übernachtungen		durchschnittliche Aufenthaltsdauer 1)	Ankünfte		Übernachtungen		durchschnittliche Aufenthaltsdauer 1)
	Insgesamt	Veränderung gegenüber dem Vorjahresmonat	Insgesamt	Veränderung gegenüber dem Vorjahresmonat		Insgesamt	Veränderung gegenüber dem Vorjahreszeitraum	Insgesamt	Veränderung gegenüber dem Vorjahreszeitraum	
	Anzahl	%	Anzahl	%	Tage	Anzahl	%	Anzahl	%	Tage
	1	2	3	4	5	6	7	8	9	10
10 Lüneburger Heide										
Hotels										
Bundesrepublik Deutschland	65 037	15,7	136 754	17,6	2,1	567 847	57,1	1 169 474	54,0	2,1
Anderer Wohnsitz	6 612	24,3	13 079	28,2	2,0	68 290	59,1	127 546	66,0	1,9
zusammen	71 649	16,4	149 833	18,5	2,1	636 137	57,3	1 297 020	55,1	2,0
Gasthöfe										
Bundesrepublik Deutschland	16 568	3,3	32 737	4,3	2,0	155 278	19,6	306 555	19,8	2,0
Anderer Wohnsitz	2 265	3,8	4 600	51,7	2,0	23 072	21,8	43 731	33,5	1,9
zusammen	18 833	3,4	37 337	8,5	2,0	178 350	19,8	350 286	21,4	2,0
Pensionen										
Bundesrepublik Deutschland	8 566	9,9	30 979	13,9	3,6	70 538	31,1	241 067	27,7	3,4
Anderer Wohnsitz	201	26,4	462	20,6	2,3	2 896	38,3	6 524	39,3	2,3
zusammen	8 767	10,2	31 441	14,0	3,6	73 434	31,4	247 591	28,0	3,4
Hotels garnis										
Bundesrepublik Deutschland	9 119	11,6	19 829	8,5	2,2	85 206	45,7	178 615	34,7	2,1
Anderer Wohnsitz	1 677	27,0	3 377	15,1	2,0	17 347	42,8	35 142	44,4	2,0
zusammen	10 796	13,8	23 206	9,4	2,1	102 553	45,2	213 757	36,2	2,1
Hotels, Gasthöfe, Pensionen usw. zusammen										
Bundesrepublik Deutschland	99 290	12,5	220 299	14,1	2,2	878 869	45,6	1 895 711	41,8	2,2
Anderer Wohnsitz	10 755	19,7	21 518	30,0	2,0	111 605	46,6	212 943	53,6	1,9
zusammen	110 045	13,2	241 817	15,3	2,2	990 474	45,7	2 108 654	43,0	2,1
Erholungs- und Ferienheime, Boardinghouse										
Bundesrepublik Deutschland	10 243	1,7	35 486	15,5	3,5	90 285	54,6	298 259	50,4	3,3
Anderer Wohnsitz	101	31,2	473	165,7	4,7	1 234	74,3	4 465	137,9	3,6
zusammen	10 344	1,9	35 959	16,3	3,5	91 519	54,8	302 724	51,2	3,3
Ferienzentren										
Bundesrepublik Deutschland
Anderer Wohnsitz
zusammen
Ferienhäuser, -wohnungen										
Bundesrepublik Deutschland	14 512	18,6	67 641	19,6	4,7	117 120	30,0	521 316	33,0	4,5
Anderer Wohnsitz	678	13,2	3 261	4,5	4,8	7 485	5,1	33 453	38,1	4,5
zusammen	15 190	18,3	70 902	18,8	4,7	124 605	28,1	554 769	33,3	4,5
Hütten, Jugendherbergen										
Jugendherbergsähnln. Einr.										
Bundesrepublik Deutschland	5 737	-5,5	16 632	-2,1	2,9	61 929	34,0	162 623	40,1	2,6
Anderer Wohnsitz	175	19,0	370	-13,3	2,1	4 383	66,0	8 726	117,7	2,0
zusammen	5 912	-5,0	17 002	-2,4	2,9	66 312	35,7	171 349	42,7	2,6
Erholungsheime, Ferienzentren usw. zusammen										
Bundesrepublik Deutschland
Anderer Wohnsitz
zusammen
Vorsorge- und Reha-Kliniken										
Bundesrepublik Deutschland
Anderer Wohnsitz
zusammen
Betriebe insgesamt										
Bundesrepublik Deutschland	158 313	10,4	479 491	11,0	3,0	1 368 731	47,0	4 095 685	46,4	3,0
Anderer Wohnsitz	12 528	15,2	28 901	15,6	2,3	141 073	46,7	338 470	51,9	2,4
zusammen	170 841	10,7	508 392	11,2	3,0	1 509 804	46,9	4 434 155	46,8	2,9

1) Rechnerischer Wert Übernachtungen / Ankünfte.

Noch 4. Ankünfte, Übernachtungen und Aufenthaltsdauer der Gäste nach Betriebsarten und zusammengefassten Gästegruppen

Reisegebiet - Betriebsart - Ständiger Wohnsitz der Gäste innerhalb / außerhalb der Bundesrepublik Deutschland	Oktober 2008					Sommerhalbjahr - Mai bis Oktober 2008				
	Ankünfte		Übernachtungen		durchschnittliche Aufenthaltsdauer 1)	Ankünfte		Übernachtungen		durchschnittliche Aufenthaltsdauer 1)
	Insgesamt	Veränderung gegenüber dem Vorjahresmonat	Insgesamt	Veränderung gegenüber dem Vorjahresmonat		Insgesamt	Veränderung gegenüber dem Vorjahreszeitraum	Insgesamt	Veränderung gegenüber dem Vorjahreszeitraum	
	Anzahl	%	Anzahl	%	Tage	Anzahl	%	Anzahl	%	Tage
	1	2	3	4	5	6	7	8	9	10
11 Weserbergland-Südniedersachsen										
Hotels										
Bundesrepublik Deutschland	34 218	7,0	66 134	13,3	1,9	295 385	54,5	553 807	55,2	1,9
Anderer Wohnsitz	4 153	-7,3	8 821	13,7	2,1	42 220	28,5	78 012	29,5	1,8
zusammen	38 371	5,3	74 955	13,3	2,0	337 605	50,7	631 819	51,5	1,9
Gasthöfe										
Bundesrepublik Deutschland	8 882	8,6	14 749	7,0	1,7	83 199	34,8	144 201	30,4	1,7
Anderer Wohnsitz	1 166	-14,2	1 928	-22,7	1,7	15 766	14,9	22 353	7,8	1,4
zusammen	10 048	5,4	16 677	2,4	1,7	98 965	31,2	166 554	26,8	1,7
Pensionen										
Bundesrepublik Deutschland	2 937	22,1	9 268	13,7	3,2	24 956	49,2	78 945	38,5	3,2
Anderer Wohnsitz	446	99,1	844	104,9	1,9	2 875	43,5	7 629	45,8	2,7
zusammen	3 383	28,7	10 112	18,1	3,0	27 831	48,6	86 574	39,1	3,1
Hotels garnis										
Bundesrepublik Deutschland	13 321	10,9	24 136	16,8	1,8	119 802	49,0	210 950	53,5	1,8
Anderer Wohnsitz	1 814	-9,1	3 574	1,1	2,0	19 568	11,3	35 087	21,5	1,8
zusammen	15 135	8,1	27 710	14,5	1,8	139 370	42,2	246 037	48,0	1,8
Hotels, Gasthöfe, Pensionen usw. zusammen										
Bundesrepublik Deutschland	59 358	8,8	114 287	13,2	1,9	523 342	49,5	987 903	49,3	1,9
Anderer Wohnsitz	7 579	-6,0	15 167	6,8	2,0	80 429	21,6	143 081	24,3	1,8
zusammen	66 937	6,9	129 454	12,4	1,9	603 771	45,1	1 130 984	45,6	1,9
Erholungs- und Ferienheime, Boardinghouse										
Bundesrepublik Deutschland	11 043	3,7	29 276	-6,0	2,7	97 336	51,7	280 098	45,3	2,9
Anderer Wohnsitz	89	-46,4	502	10,1	5,6	902	-39,0	3 979	17,8	4,4
zusammen	11 132	2,9	29 778	-5,8	2,7	98 238	49,7	284 077	44,8	2,9
Ferienzentren										
Bundesrepublik Deutschland	-	-	-	-	-	-	-	-	-	-
Anderer Wohnsitz	-	-	-	-	-	-	-	-	-	-
zusammen	-	-	-	-	-	-	-	-	-	-
Ferienhäuser, -wohnungen										
Bundesrepublik Deutschland	1 129	30,1	5 659	20,9	5,0	9 757	65,5	48 603	56,3	5,0
Anderer Wohnsitz	60	62,2	416	75,5	6,9	809	64,1	4 976	47,1	6,2
zusammen	1 189	31,4	6 075	23,5	5,1	10 566	65,4	53 579	55,4	5,1
Hütten, Jugendherbergen										
Jugendherbergsähnln.Einr.	5 779	5,9	14 305	-4,4	2,5	55 036	32,8	127 472	26,9	2,3
Bundesrepublik Deutschland	92	-68,3	423	2,2	4,6	3 021	9,8	6 412	54,9	2,1
Anderer Wohnsitz	5 871	2,1	14 728	-4,2	2,5	58 057	31,4	133 884	28,0	2,3
zusammen	5 871	2,1	14 728	-4,2	2,5	58 057	31,4	133 884	28,0	2,3
Erholungsheime, Ferienzentren usw. zusammen										
Bundesrepublik Deutschland	17 951	5,7	49 240	-3,0	2,7	162 129	45,4	456 173	40,6	2,8
Anderer Wohnsitz	241	-51,1	1 341	21,1	5,6	4 732	0,2	15 367	41,0	3,2
zusammen	18 192	4,1	50 581	-2,5	2,8	166 861	43,6	471 540	40,6	2,8
Vorsorge- und Reha-Kliniken										
Bundesrepublik Deutschland	4 433	5,6	88 357	2,7	19,9	41 352	70,1	841 619	65,3	20,4
Anderer Wohnsitz	40	185,7	403	52,7	10,1	246	67,3	2 613	23,3	10,6
zusammen	4 473	6,2	88 760	2,8	19,8	41 598	70,1	844 232	65,1	20,3
Betriebe insgesamt										
Bundesrepublik Deutschland	81 742	7,9	251 884	5,9	3,1	726 823	49,6	2 285 695	52,8	3,1
Anderer Wohnsitz	7 860	-8,3	16 911	8,6	2,2	85 407	20,3	161 061	25,7	1,9
zusammen	89 602	6,3	268 795	6,1	3,0	812 230	45,9	2 446 756	50,7	3,0

1) Rechnerischer Wert Übernachtungen / Ankünfte.

Noch 4. Ankünfte, Übernachtungen und Aufenthaltsdauer der Gäste nach Betriebsarten und zusammengefassten Gästegruppen

Reisegebiet - Betriebsart - Ständiger Wohnsitz der Gäste innerhalb / außerhalb der Bundesrepublik Deutschland	Oktober 2008					Sommerhalbjahr - Mai bis Oktober 2008				
	Ankünfte		Übernachtungen		durchschnittliche Aufenthaltsdauer 1)	Ankünfte		Übernachtungen		durchschnittliche Aufenthaltsdauer 1)
	Insgesamt	Veränderung gegenüber dem Vorjahresmonat	Insgesamt	Veränderung gegenüber dem Vorjahresmonat		Insgesamt	Veränderung gegenüber dem Vorjahreszeitraum	Insgesamt	Veränderung gegenüber dem Vorjahreszeitraum	
	Anzahl	%	Anzahl	%	Tage	Anzahl	%	Anzahl	%	Tage
	1	2	3	4	5	6	7	8	9	10
12 Hannover-Hildesheim										
Hotels										
Bundesrepublik Deutschland	89 175	3,7	148 611	5,0	1,7	754 600	77,7	1 242 428	81,8	1,6
Anderer Wohnsitz	25 102	49,8	51 809	61,4	2,1	212 063	81,8	413 889	82,1	2,0
zusammen	114 277	11,2	200 420	15,4	1,8	966 663	78,6	1 656 317	81,9	1,7
Gasthöfe										
Bundesrepublik Deutschland	8 756	-1,8	18 162	7,8	2,1	71 589	18,8	139 772	28,5	2,0
Anderer Wohnsitz	1 190	-4,9	2 827	0,9	2,4	10 782	3,9	25 861	8,2	2,4
zusammen	9 946	-2,1	20 989	6,8	2,1	82 371	16,6	165 633	24,8	2,0
Pensionen										
Bundesrepublik Deutschland	1 736	5,7	3 895	10,4	2,2	12 315	76,1	27 462	69,0	2,2
Anderer Wohnsitz	111	94,7	455	213,8	4,1	1 147	39,9	3 627	69,6	3,2
zusammen	1 847	8,6	4 350	18,5	2,4	13 462	72,3	31 089	69,1	2,3
Hotels garnis										
Bundesrepublik Deutschland	31 442	14,2	61 961	22,8	2,0	274 500	97,5	515 642	99,6	1,9
Anderer Wohnsitz	7 888	72,0	19 932	105,1	2,5	58 706	88,7	132 538	97,7	2,3
zusammen	39 330	22,4	81 893	36,1	2,1	333 206	95,8	648 180	99,2	1,9
Hotels, Gasthöfe, Pensionen usw. zusammen										
Bundesrepublik Deutschland	131 109	5,7	232 629	9,5	1,8	1 113 004	76,4	1 925 304	80,5	1,7
Anderer Wohnsitz	34 291	51,4	75 023	67,6	2,2	282 698	77,8	575 915	79,8	2,0
zusammen	165 400	12,7	307 652	19,6	1,9	1 395 702	76,7	2 501 219	80,3	1,8
Erholungs- und Ferien- heime, Boardinghouse										
Bundesrepublik Deutschland	8 052	35,5	28 191	22,9	3,5	60 898	86,1	215 443	98,2	3,5
Anderer Wohnsitz	312	116,7	1 226	14,5	3,9	1 767	95,7	7 424	2,5	4,2
zusammen	8 364	37,4	29 417	22,5	3,5	62 665	86,4	222 867	92,2	3,6
Ferienzentren										
Bundesrepublik Deutschland	-	-	-	-	-	-	-	-	-	-
Anderer Wohnsitz	-	-	-	-	-	-	-	-	-	-
zusammen	-	-	-	-	-	-	-	-	-	-
Ferienhäuser, -wohnungen										
Bundesrepublik Deutschland	628	42,7	3 090	49,9	4,9	5 241	31,4	26 424	34,8	5,0
Anderer Wohnsitz	3	-25,0	21	-41,7	7,0	80	116,2	355	10,9	4,4
zusammen	631	42,1	3 111	48,3	4,9	5 321	32,2	26 779	34,4	5,0
Hütten, Jugendherbergen										
Jugendherbergsähnln.Einr.										
Bundesrepublik Deutschland	4 268	-9,1	11 771	0,1	2,8	45 514	46,8	114 389	47,2	2,5
Anderer Wohnsitz	164	13,9	279	-19,6	1,7	3 721	86,2	6 954	99,1	1,9
zusammen	4 432	-8,4	12 050	-0,4	2,7	49 235	49,2	121 343	49,4	2,5
Erholungsheime, Ferien- zentren usw. zusammen										
Bundesrepublik Deutschland	12 948	16,9	43 052	17,1	3,3	111 653	64,9	356 256	72,9	3,2
Anderer Wohnsitz	479	64,0	1 526	5,0	3,2	5 568	89,5	14 733	33,3	2,6
zusammen	13 427	18,1	44 578	16,7	3,3	117 221	65,9	370 989	70,9	3,2
Vorsorge- und Reha-Kliniken										
Bundesrepublik Deutschland	686	-21,2	13 465	5,3	19,6	6 621	68,4	124 093	70,3	18,7
Anderer Wohnsitz	-	-	-	-	-	1	-	2	-81,8	2,0
zusammen	686	-21,2	13 465	5,3	19,6	6 622	68,4	124 095	70,2	18,7
Betriebe insgesamt										
Bundesrepublik Deutschland	144 743	6,4	289 146	10,4	2,0	1 231 278	75,3	2 405 653	78,8	2,0
Anderer Wohnsitz	34 770	51,6	76 549	65,6	2,2	288 267	78,0	590 650	78,2	2,0
zusammen	179 513	12,9	365 695	18,7	2,0	1 519 545	75,8	2 996 303	78,7	2,0

1) Rechnerischer Wert Übernachtungen / Ankünfte.

Noch 4. Ankünfte, Übernachtungen und Aufenthaltsdauer der Gäste nach Betriebsarten und zusammengefassten Gästegruppen

Reisegebiet - Betriebsart - Ständiger Wohnsitz der Gäste innerhalb / außerhalb der Bundesrepublik Deutschland	Oktober 2008					Sommerhalbjahr - Mai bis Oktober 2008				
	Ankünfte		Übernachtungen		durchschnittliche Aufenthaltsdauer 1)	Ankünfte		Übernachtungen		durchschnittliche Aufenthaltsdauer 1)
	Insgesamt	Veränderung gegenüber dem Vorjahresmonat	Insgesamt	Veränderung gegenüber dem Vorjahresmonat		Insgesamt	Veränderung gegenüber dem Vorjahreszeitraum	Insgesamt	Veränderung gegenüber dem Vorjahreszeitraum	
	Anzahl	%	Anzahl	%	Tage	Anzahl	%	Anzahl	%	Tage
	1	2	3	4	5	6	7	8	9	10
13 Braunschweiger Land										
Hotels										
Bundesrepublik Deutschland	34 048	3,1	63 483	13,9	1,9	294 715	72,3	539 970	78,6	1,8
Anderer Wohnsitz	6 482	-3,4	16 034	14,9	2,5	59 511	59,9	137 592	64,2	2,3
zusammen	40 530	2,0	79 517	14,1	2,0	354 226	70,1	677 562	75,4	1,9
Gasthöfe										
Bundesrepublik Deutschland	5 910	-31,5	9 390	-20,3	1,6	56 299	4,1	89 303	16,3	1,6
Anderer Wohnsitz	1 412	-3,4	2 798	18,6	2,0	11 127	20,1	20 657	27,1	1,9
zusammen	7 322	-27,4	12 188	-13,9	1,7	67 426	6,4	109 960	18,2	1,6
Pensionen										
Bundesrepublik Deutschland	723	70,1	1 707	59,8	2,4	5 997	323,2	16 205	351,8	2,7
Anderer Wohnsitz	47	95,8	119	88,9	2,5	233	70,1	574	96,6	2,5
zusammen	770	71,5	1 826	61,5	2,4	6 230	300,9	16 779	332,6	2,7
Hotels garnis										
Bundesrepublik Deutschland	10 470	3,9	19 870	5,0	1,9	95 379	74,7	185 554	79,9	1,9
Anderer Wohnsitz	2 041	5,5	4 768	9,3	2,3	17 822	51,9	41 746	49,1	2,3
zusammen	12 511	4,2	24 638	5,8	2,0	113 201	70,7	227 300	73,4	2,0
Hotels, Gasthöfe, Pensionen usw. zusammen										
Bundesrepublik Deutschland	51 151	-1,9	94 450	7,9	1,8	452 390	60,9	831 032	71,0	1,8
Anderer Wohnsitz	9 982	-1,5	23 719	14,4	2,4	88 693	52,0	200 569	56,3	2,3
zusammen	61 133	-1,8	118 169	9,2	1,9	541 083	59,4	1 031 601	68,0	1,9
Erholungs- und Ferien- heime, Boardinghouse										
Bundesrepublik Deutschland	1 140	3,2	3 471	44,5	3,0	10 160	75,5	22 912	59,6	2,3
Anderer Wohnsitz	64	25,5	647	9,7	10,1	339	253,1	2 700	303,6	8,0
zusammen	1 204	4,2	4 118	37,6	3,4	10 499	78,4	25 612	70,5	2,4
Ferienzentren										
Bundesrepublik Deutschland	-	-	-	-	-	-	-	-	-	-
Anderer Wohnsitz	-	-	-	-	-	-	-	-	-	-
zusammen	-	-	-	-	-	-	-	-	-	-
Ferienhäuser, -wohnungen										
Bundesrepublik Deutschland	123	61,8	688	-14,2	5,6	782	82,7	7 612	54,2	9,7
Anderer Wohnsitz	32	-	713	-	22,3	228 1	300,0	1 555 3	692,7	6,8
zusammen	155	103,9	1 401	74,7	9,0	1 010	134,9	9 167	84,2	9,1
Hütten, Jugendherbergen										
Jugendherbergsähnln.Einr.										
Bundesrepublik Deutschland	1 511	17,2	4 380	3,9	2,9	14 501	57,5	41 054	43,4	2,8
Anderer Wohnsitz	93	-7,0	111	-1,8	1,2	1 118	86,6	2 178	11,3	1,9
zusammen	1 604	15,5	4 491	3,8	2,8	15 619	59,3	43 232	41,4	2,8
Erholungsheime, Ferien- zentren usw. zusammen										
Bundesrepublik Deutschland	2 774	12,3	8 539	15,1	3,1	25 443	65,0	71 578	49,4	2,8
Anderer Wohnsitz	189	25,2	1 471	109,2	7,8	1 685	141,8	6 433	141,3	3,8
zusammen	2 963	13,0	10 010	23,3	3,4	27 128	68,3	78 011	54,2	2,9
Vorsorge- und Reha-Kliniken										
Bundesrepublik Deutschland	-	-	-	-	-	-	-	-	-	-
Anderer Wohnsitz	-	-	-	-	-	-	-	-	-	-
zusammen	-	-	-	-	-	-	-	-	-	-
Betriebe insgesamt										
Bundesrepublik Deutschland	53 925	-1,3	102 989	8,5	1,9	477 833	61,1	902 610	69,1	1,9
Anderer Wohnsitz	10 171	-1,1	25 190	17,5	2,5	90 378	53,1	207 002	58,0	2,3
zusammen	64 096	-1,2	128 179	10,2	2,0	568 211	59,8	1 109 612	66,9	2,0

1) Rechnerischer Wert Übernachtungen / Ankünfte.

Noch 4. Ankünfte, Übernachtungen und Aufenthaltsdauer der Gäste nach Betriebsarten und zusammengefassten Gästegruppen

Reisegebiet - Betriebsart - Ständiger Wohnsitz der Gäste innerhalb / außerhalb der Bundesrepublik Deutschland	Oktober 2008					Sommerhalbjahr - Mai bis Oktober 2008				
	Ankünfte		Übernachtungen		durchschnittliche Aufenthaltsdauer 1)	Ankünfte		Übernachtungen		durchschnittliche Aufenthaltsdauer 1)
	Insgesamt	Veränderung gegenüber dem Vorjahresmonat	Insgesamt	Veränderung gegenüber dem Vorjahresmonat		Insgesamt	Veränderung gegenüber dem Vorjahreszeitraum	Insgesamt	Veränderung gegenüber dem Vorjahreszeitraum	
	Anzahl	%	Anzahl	%	Tage	Anzahl	%	Anzahl	%	Tage
	1	2	3	4	5	6	7	8	9	10
14 Harz										
Hotels										
Bundesrepublik Deutschland	37 853	8,7	97 124	-2,5	2,6	288 480	61,7	776 850	51,6	2,7
Anderer Wohnsitz	4 347	-18,7	11 658	-24,5	2,7	46 646	34,4	129 646	22,8	2,8
zusammen	42 200	5,1	108 782	-5,5	2,6	335 126	57,2	906 496	46,7	2,7
Gasthöfe										
Bundesrepublik Deutschland	2 941	-3,5	6 703	-11,4	2,3	26 592	3,7	60 119	1,1	2,3
Anderer Wohnsitz	610	-6,9	1 099	-17,7	1,8	5 996	-9,8	10 982	-16,3	1,8
zusammen	3 551	-4,1	7 802	-12,3	2,2	32 588	0,9	71 101	-2,0	2,2
Pensionen										
Bundesrepublik Deutschland	8 204	27,2	28 910	7,0	3,5	56 430	61,5	213 221	43,2	3,8
Anderer Wohnsitz	226	11,9	740	-0,3	3,3	3 688	59,8	12 367	54,1	3,4
zusammen	8 430	26,7	29 650	6,8	3,5	60 118	61,4	225 588	43,8	3,8
Hotels garnis										
Bundesrepublik Deutschland	4 598	1,8	13 159	-3,9	2,9	36 528	49,7	107 324	35,2	2,9
Anderer Wohnsitz	371	-12,7	825	-12,9	2,2	3 839	28,7	8 583	31,1	2,2
zusammen	4 969	0,6	13 984	-4,5	2,8	40 367	47,4	115 907	34,9	2,9
Hotels, Gasthöfe, Pensionen usw. zusammen										
Bundesrepublik Deutschland	53 596	9,7	145 896	-1,4	2,7	408 030	54,9	1 157 514	44,7	2,8
Anderer Wohnsitz	5 554	-16,2	14 322	-22,4	2,6	60 169	29,0	161 578	21,2	2,7
zusammen	59 150	6,6	160 218	-3,7	2,7	468 199	51,0	1 319 092	41,3	2,8
Erholungs- und Ferienheime, Boardinghouse										
Bundesrepublik Deutschland	9 525	-4,1	31 240	-10,1	3,3	86 220	61,0	297 465	57,1	3,5
Anderer Wohnsitz	108	77,0	546	36,8	5,1	994	95,7	5 615	57,5	5,6
zusammen	9 633	-3,6	31 786	-9,6	3,3	87 214	61,3	303 080	57,1	3,5
Ferienzentren										
Bundesrepublik Deutschland	-	-	-	-	-	-	-	-	-	-
Anderer Wohnsitz	-	-	-	-	-	-	-	-	-	-
zusammen	-	-	-	-	-	-	-	-	-	-
Ferienhäuser, -wohnungen										
Bundesrepublik Deutschland	12 058	20,5	54 505	0,3	4,5	75 036	55,6	370 355	39,5	4,9
Anderer Wohnsitz	1 141	3,9	6 894	34,0	6,0	8 327	27,8	45 882	41,2	5,5
zusammen	13 199	18,8	61 399	3,2	4,7	83 363	52,2	416 237	39,7	5,0
Hütten, Jugendherbergen										
Jugendherbergsähnln.Einr.										
Bundesrepublik Deutschland	4 765	7,4	13 852	4,4	2,9	41 587	42,7	118 838	37,7	2,9
Anderer Wohnsitz	21	-70,8	42	-88,4	2,0	1 654	15,4	4 310	38,9	2,6
zusammen	4 786	6,2	13 894	2,0	2,9	43 241	41,5	123 148	37,7	2,8
Erholungsheime, Ferienzentren usw. zusammen										
Bundesrepublik Deutschland	26 348	8,1	99 597	-2,7	3,8	202 843	54,9	786 658	45,4	3,9
Anderer Wohnsitz	1 270	3,2	7 482	26,7	5,9	10 975	29,8	55 807	42,5	5,1
zusammen	27 618	7,9	107 079	-1,1	3,9	213 818	53,4	842 465	45,2	3,9
Vorsorge- und Reha-Kliniken										
Bundesrepublik Deutschland	3 882	1,1	60 192	9,7	15,5	35 196	64,6	549 317	75,2	15,6
Anderer Wohnsitz	40	5,3	87	-23,7	2,2	318	40,1	867	59,4	2,7
zusammen	3 922	1,2	60 279	9,7	15,4	35 514	64,3	550 184	75,1	15,5
Betriebe insgesamt										
Bundesrepublik Deutschland	83 826	8,8	305 685	0,2	3,6	646 069	55,4	2 493 489	50,7	3,9
Anderer Wohnsitz	6 864	-13,1	21 891	-10,6	3,2	71 462	29,1	218 252	26,1	3,1
zusammen	90 690	6,8	327 576	-0,6	3,6	717 531	52,3	2 711 741	48,4	3,8

1) Rechnerischer Wert Übernachtungen / Ankünfte.

Noch 4. Ankünfte, Übernachtungen und Aufenthaltsdauer der Gäste nach Betriebsarten und zusammengefassten Gästegruppen

Reisegebiet - Betriebsart - Ständiger Wohnsitz der Gäste innerhalb / außerhalb der Bundesrepublik Deutschland	Oktober 2008					Sommerhalbjahr - Mai bis Oktober 2008				
	Ankünfte		Übernachtungen		durchschnittliche Aufenthaltsdauer 1)	Ankünfte		Übernachtungen		durchschnittliche Aufenthaltsdauer 1)
	Insgesamt	Veränderung gegenüber dem Vorjahresmonat	Insgesamt	Veränderung gegenüber dem Vorjahresmonat		Insgesamt	Veränderung gegenüber dem Vorjahreszeitraum	Insgesamt	Veränderung gegenüber dem Vorjahreszeitraum	
	Anzahl	%	Anzahl	%	Tage	Anzahl	%	Anzahl	%	Tage
	1	2	3	4	5	6	7	8	9	10
Niedersachsen										
Hotels										
Bundesrepublik Deutschland	403 555	6,7	839 626	7,9	2,1	3 546 338	61,6	7 391 668	55,5	2,1
Anderer Wohnsitz	60 927	15,5	130 568	20,3	2,1	563 879	59,7	1 167 901	58,5	2,1
zusammen	464 482	7,8	970 194	9,4	2,1	4 110 217	61,4	8 559 569	55,9	2,1
Gasthöfe										
Bundesrepublik Deutschland	76 618	-1,4	151 558	0,5	2,0	719 284	21,9	1 435 041	21,3	2,0
Anderer Wohnsitz	10 971	1,6	21 566	11,7	2,0	106 975	22,6	199 275	25,3	1,9
zusammen	87 589	-1,0	173 124	1,8	2,0	826 259	22,0	1 634 316	21,8	2,0
Pensionen										
Bundesrepublik Deutschland	40 506	22,1	136 126	14,2	3,4	345 275	53,5	1 196 962	37,5	3,5
Anderer Wohnsitz	2 326	84,2	5 078	59,7	2,2	22 788	84,2	55 355	70,1	2,4
zusammen	42 832	24,4	141 204	15,4	3,3	368 063	55,1	1 252 317	38,7	3,4
Hotels garnis										
Bundesrepublik Deutschland	111 838	9,3	262 636	9,0	2,3	1 011 897	56,3	2 450 119	43,3	2,4
Anderer Wohnsitz	16 119	28,6	38 594	42,8	2,4	140 788	53,8	313 908	62,3	2,2
zusammen	127 957	11,4	301 230	12,4	2,4	1 152 685	56,0	2 764 027	45,3	2,4
Hotels, Gasthöfe, Pensionen usw. zusammen										
Bundesrepublik Deutschland	632 517	7,0	1 389 946	7,8	2,2	5 622 794	53,8	12 473 790	46,5	2,2
Anderer Wohnsitz	90 343	16,8	195 806	23,9	2,2	834 430	53,3	1 736 439	54,8	2,1
zusammen	722 860	8,1	1 585 752	9,6	2,2	6 457 224	53,7	14 210 229	47,5	2,2
Erholungs- und Ferien- heime, Boardinghouse										
Bundesrepublik Deutschland	81 869	3,2	296 360	4,4	3,6	721 636	53,8	2 649 268	42,7	3,7
Anderer Wohnsitz	1 005	62,6	4 774	49,6	4,8	7 674	64,5	37 337	68,8	4,9
zusammen	82 874	3,6	301 134	4,9	3,6	729 310	53,9	2 686 605	43,0	3,7
Ferienzentren										
Bundesrepublik Deutschland	53 790	-0,5	228 870	-2,2	4,3	418 487	45,9	1 896 822	36,3	4,5
Anderer Wohnsitz	2 572	-24,3	10 510	-25,9	4,1	34 513	67,3	168 037	49,7	4,9
zusammen	56 362	-1,9	239 380	-3,5	4,2	453 000	47,3	2 064 859	37,3	4,6
Ferienhäuser, -wohnungen										
Bundesrepublik Deutschland	98 275	18,2	615 223	11,2	6,3	856 219	32,9	5 612 039	24,4	6,6
Anderer Wohnsitz	4 627	9,0	25 684	14,4	5,6	38 191	36,2	222 455	44,3	5,8
zusammen	102 902	17,8	640 907	11,3	6,2	894 410	33,0	5 834 494	25,1	6,5
Hütten, Jugendherbergen Jugendherbergsähnli.Einr.										
Bundesrepublik Deutschland	49 575	4,9	144 470	3,2	2,9	487 357	34,9	1 403 474	31,3	2,9
Anderer Wohnsitz	896	-19,3	2 269	-8,0	2,5	20 920	41,5	44 084	57,8	2,1
zusammen	50 471	4,3	146 739	3,0	2,9	508 277	35,1	1 447 558	31,9	2,8
Erholungsheime, Ferien- zentren usw. zusammen										
Bundesrepublik Deutschland	283 509	7,5	1 284 923	6,1	4,5	2 483 699	41,0	11 561 603	31,0	4,7
Anderer Wohnsitz	9 100	-2,9	43 237	2,2	4,8	101 298	48,7	471 913	49,1	4,7
zusammen	292 609	7,1	1 328 160	6,0	4,5	2 584 997	41,3	12 033 516	31,6	4,7
Vorsorge- und Reha-Kliniken										
Bundesrepublik Deutschland	22 263	-2,3	413 590	2,1	18,6	197 907	55,4	3 802 806	59,4	19,2
Anderer Wohnsitz	97	34,7	787	67,4	8,1	674	51,1	5 420	62,4	8,0
zusammen	22 360	-2,2	414 377	2,2	18,5	198 581	55,4	3 808 226	59,4	19,2
Betriebe insgesamt										
Bundesrepublik Deutschland	938 289	6,9	3 088 459	6,3	3,3	8 304 400	49,7	27 838 199	41,1	3,4
Anderer Wohnsitz	99 540	14,7	239 830	19,4	2,4	936 402	52,8	2 213 772	53,6	2,4
zusammen	1 037 829	7,6	3 328 289	7,2	3,2	9 240 802	50,0	30 051 971	42,0	3,3

1) Rechnerischer Wert Übernachtungen / Ankünfte.

5. Ankünfte, Übernachtungen und Aufenthaltsdauer der Gäste auf Campingplätzen in Niedersachsen nach Herkunftsländern

Herkunftsland (ständiger Wohnsitz)	Oktober 2008						Sommerhalbjahr - Mai bis Oktober 2008					
	Ankünfte		Übernachtungen				Ankünfte		Übernachtungen			
	Insge- samt	Verän- derung gegen- über Vor- jahres monat	Insge- samt	Verän- derung gegen- über Vor- jahres monat	An- teil an 1)	durch- schnitt- liche Aufent- halts- dauer 2)	Insge- samt	Verän- derung gegen- über Vor- jahres zeitr.	Insge- samt	Verän- derung gegen- über Vor- jahres zeitr.	An- teil an 1)	durch- schnitt- liche Aufent- halts- dauer 2)
	Anzahl	%	Anzahl	%	%	Tage	Anzahl	%	Anzahl	%	%	Tage
	1	2	3	4	5	6	7	8	9	10	11	12
Niedersachsen insgesamt												
Bundesrepublik Deutschland	42240	20,5	195597	6,5	96,5	4,6	582168	11,9	2549594	5,8	89,3	4,4
Belgien	29	262,5	97	273,1	1,4	3,3	1080	-20,6	2443	-27,7	0,8	2,3
Bulgarien	-	0,0	-	0,0	-	-	-	0,0	-	0,0	-	-
Dänemark	1168	-12,5	2638	-16,4	37,7	2,3	27976	12,8	56837	18,1	18,6	2,0
Estland	-	0,0	-	0,0	-	-	108	1,9	347	199,1	0,1	3,2
Finnland	39	-9,3	72	9,1	1,0	1,8	2177	-16,0	3152	-13,5	1,0	1,4
Frankreich	13	0,0	35	-12,5	0,5	2,7	1837	-2,0	3187	4,7	1,0	1,7
Griechenland	3	0,0	6	0,0	0,1	2,0	40	37,9	86	41,0	-	2,2
Großbritannien, Nordirland	59	-43,3	120	-38,1	1,7	2,0	2357	-2,6	5371	-23,2	1,8	2,3
Irland, Republik	2	-50,0	2	-93,1	-	1,0	227	22,7	697	99,7	0,2	3,1
Island	3	0,0	7	0,0	0,1	2,3	106	-46,2	179	-42,3	0,1	1,7
Italien	9	80,0	9	50,0	0,1	1,0	1527	-11,6	2096	-10,1	0,7	1,4
Lettland	-	0,0	-	0,0	-	-	107	-31,8	130	-59,4	-	1,2
Litauen	4	0,0	4	0,0	0,1	1,0	351	53,9	561	77,0	0,2	1,6
Luxemburg	2	-33,3	2	-71,4	-	1,0	190	6,1	549	-2,0	0,2	2,9
Malta	-	0,0	-	0,0	-	-	9	125,0	16	300,0	-	1,8
Niederlande	1027	-14,5	3179	-15,6	45,4	3,1	57716	51,2	195520	28,6	64,0	3,4
Norwegen	123	2,5	162	-32,5	2,3	1,3	4357	29,1	7020	22,2	2,3	1,6
Österreich	23	21,1	72	-60,0	1,0	3,1	1289	-5,4	2840	-12,8	0,9	2,2
Polen	59	391,7	86	186,7	1,2	1,5	915	62,8	1558	10,2	0,5	1,7
Portugal	-	-100,0	-	-100,0	-	-	43	-21,8	71	-16,5	-	1,7
Rumänien	-	0,0	-	0,0	-	-	4	0,0	4	0,0	-	1,0
Russland	-	0,0	-	0,0	-	-	125	4,2	639	180,3	0,2	5,1
Schweden	87	-51,1	108	-46,3	1,5	1,2	6181	12,2	8695	14,1	2,8	1,4
Schweiz	60	-43,4	176	-36,0	2,5	2,9	4383	5,4	9642	-1,3	3,2	2,2
Slowakische Republik	-	0,0	-	0,0	-	-	15	-77,3	19	-74,3	-	1,3
Slowenien	-	0,0	-	0,0	-	-	38	-19,1	43	-15,7	-	1,1
Spanien	1	-90,9	2	-81,8	-	2,0	618	14,2	809	-14,8	0,3	1,3
Tschechische Republik	-	0,0	-	0,0	-	-	231	32,8	382	29,5	0,1	1,7
Türkei	-	0,0	-	0,0	-	-	11	83,3	16	33,3	-	1,5
Ukraine	2	0,0	2	0,0	-	1,0	34	21,4	50	19,0	-	1,5
Ungarn	-	0,0	-	0,0	-	-	48	9,1	70	29,6	-	1,0
Zypern	-	0,0	-	0,0	-	-	2	0,0	4	0,0	-	2,0
sonstige europäische Länder	-	0,0	-	0,0	-	-	108	-16,9	201	-44,6	0,1	1,9
Europa ohne BRD zusammen	2713	-14,3	6779	-17,7	96,8	2,5	114210	26,6	303234	20,5	99,2	2,7
Republik Südafrika	4	0,0	4	0,0	0,1	1,0	11	-68,6	21	-73,4	-	1,9
sonstige afrikanische Länder	-	0,0	-	0,0	-	-	5	400,0	7	250,0	-	1,4
Afrika zusammen	4	0,0	4	0,0	0,1	1,0	16	-55,6	28	-65,4	-	1,8
Arabische Golfstaaten	-	0,0	-	0,0	-	-	6	0,0	6	0,0	-	1,0
China VR, Hongkong	-	0,0	-	0,0	-	-	3	-25,0	3	-25,0	-	1,0
Indien	-	0,0	-	0,0	-	-	2	0,0	4	0,0	-	2,0
Israel	-	0,0	-	0,0	-	-	14	-39,1	14	-51,7	-	1,0
Japan	-	0,0	-	0,0	-	-	13	-40,9	18	-37,9	-	1,4
Süd-Korea	-	0,0	-	0,0	-	-	69	430,8	72	323,5	-	1,0
Taiwan	2	0,0	2	0,0	-	1,0	4	100,0	4	100,0	-	1,0
sonstige asiatische Länder	-	0,0	-	0,0	-	-	63	53,7	144	73,5	-	2,3
Asien zusammen	2	0,0	2	0,0	-	1,0	174	65,7	265	61,6	0,1	1,5
Kanada	68	0,0	150	0,0	2,1	2,2	138	89,0	515	281,5	0,2	3,7
USA	-	-100,0	-	-100,0	-	-	82	-47,4	118	-60,1	-	1,4
Mittelamerika und Karibik	-	0,0	-	0,0	-	-	16	300,0	16	300,0	-	1,0
Brasilien	-	0,0	-	0,0	-	-	10	25,0	20	-28,6	-	2,0
sonstige südamerik. Länder	-	0,0	-	0,0	-	-	2	-86,7	2	-86,7	-	1,0
Amerika zusammen	68	600,0	150	650,0	2,1	2,2	248	-3,1	671	40,4	0,2	2,7
Australien	12	9,1	48	300,0	0,7	4,0	210	32,1	354	53,2	0,1	1,7
Neuseeland, Ozeanien	2	0,0	2	0,0	-	1,0	58	23,4	81	42,1	-	1,4
Australien, Neuseeland, Ozeanien	14	7,7	50	257,1	0,7	3,6	268	30,1	435	51,0	0,1	1,6
ohne Angabe	4	-89,5	16	-60,0	0,2	4,0	605	-10,8	903	24,9	0,3	1,5
Ausland zusammen	2805	-12,9	7001	-15,6	3,5	2,5	115521	26,3	305536	20,6	10,7	2,6
Ankünfte/Übernachtungen insgesamt	45045	17,7	202598	5,6	100,0	4,5	697689	14,1	2855130	7,2	100,0	4,1

1) Bei Bundesrepublik und Ausland zusammen: Anteil an Übernachtungen insgesamt - sonst: Anteil an Übernachtungen am Ausland zusammen
2) Rechnerischer Wert: Übernachtungen / Ankünfte