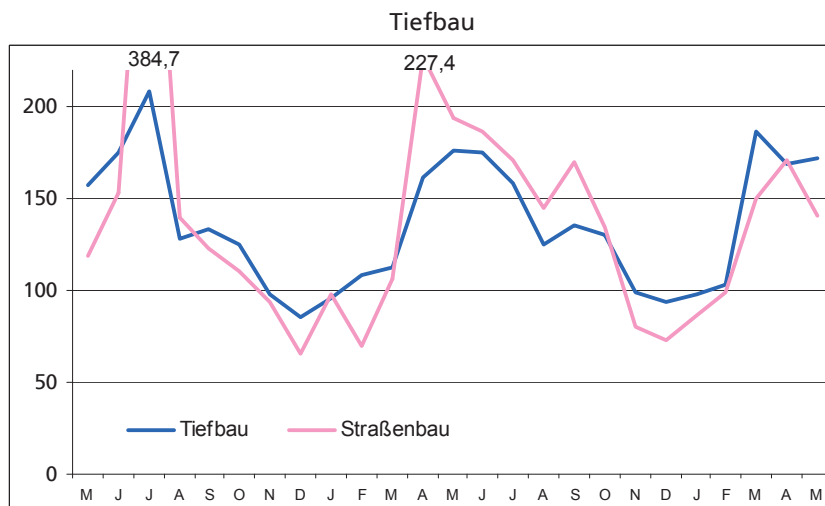
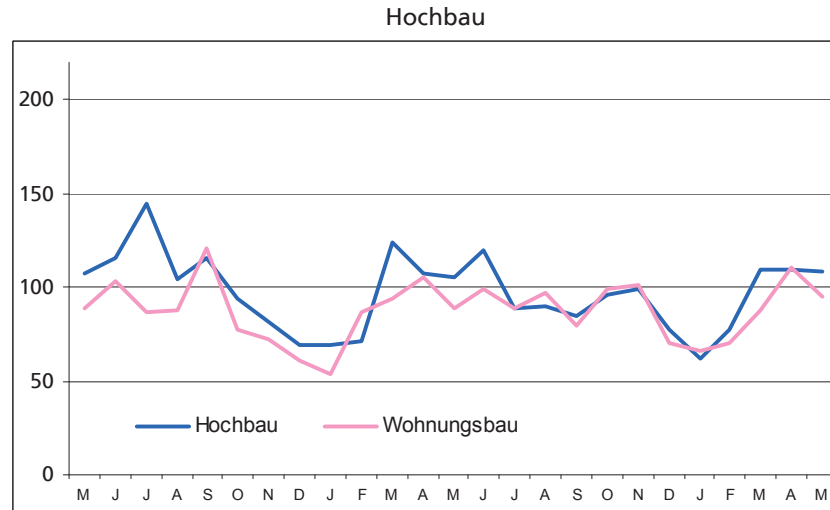


Auftragseingang im Bauhauptgewerbe Mai 2008 bis Mai 2010 (Auftragseingangsindex 2005 = 100)



E II 1  
E III 1 - m 05 / 2010

## Baugewerbe im Mai 2010

Bauhauptgewerbe / Ausbaugewerbe



# Niedersachsen

## 1. Mehrjährige Entwicklung im Bauhauptgewerbe 2003 - Berichtsmonat Mai 2010<sup>1)</sup>

Monat	Tätige Personen	Geleistete Arbeitsstunden	Bruttoentgelte	Baugewerbl. Umsatz <sup>4)</sup>	Gesamtumsatz <sup>4)</sup>
	Anzahl	1 000			
2003 Durchschnitt	81 748	8 043	185 068	709 873	716 738
2004 Durchschnitt	76 437	7 507	173 528	654 432	661 590
2005 Durchschnitt	71 144	6 881	159 521	634 017	641 288
2006 Durchschnitt	71 546	7 242	162 474	716 427	723 768
2007 Durchschnitt	73 745	7 458	169 198	697 172	704 428
2008 Durchschnitt	72 687	7 400	171 558	757 012	764 595
2009 Durchschnitt	73 484	7 201	170 740	723 255	729 327
2009 Januar	70 549	4 153	141 610	365 515	369 108
Februar	69 925	4 847	133 482	460 673	464 500
März	73 529	7 082	155 695	607 325	611 563
April	73 597	7 768	174 060	699 542	704 683
Mai	73 743	7 422	167 153	712 524	718 892
Juni	74 505	8 259	182 513	795 449	802 092
Juli	75 132	8 010	184 901	806 507	815 047
August	75 634	8 204	176 803	812 087	819 937
September	75 990	8 850	180 577	893 714	902 408
Oktober	73 761	8 346	177 083	865 209	871 394
November	73 235	7 946	206 630	868 972	875 119
Dezember	72 213	5 526	168 367	791 548	797 184
2010 Januar	70 192	2 752	124 212	277 876	280 578
Februar	69 658	3 164	113 823	288 345	292 129
März	70 894	7 051	153 373	553 964	558 957
April	71 996	8 035	176 212	703 248	709 305
Mai	72 441	7 492	172 266	745 458	750 734

## 2.1 Bauhauptgewerbe im Mai 2010<sup>1)</sup>

Merkmal	Maßeinheit	April	Mai	Veränderung in % Mai 2010 gegenüber		Januar - Mai <sup>5)</sup>		Veränderung in %
		2010	2010	Mai 09	April 10	2009	2010	
<b>Gesamtzahl der tätigen Personen im Baugewerbe</b>	<b>Anzahl</b>	<b>71 996</b>	<b>72 441</b>	<b>- 1,8</b>	<b>+ 0,6</b>	<b>72 269</b>	<b>71 036</b>	<b>- 1,7</b>
<b>Bruttoentgelte<sup>2)</sup></b>	<b>1 000 €</b>	<b>176 212</b>	<b>172 266</b>	<b>+ 3,1</b>	<b>- 2,2</b>	<b>772 000</b>	<b>739 886</b>	<b>- 4,2</b>
<b>Geleistete Arbeitsstunden</b>								
<b>Wohnungsbau</b>	1 000	3 147	2 899	- 1,9	- 7,9	11 954	10 779	- 9,8
Gewerbl. u. ind. Bau <sup>3)</sup>	1 000	2 721	2 471	- 1,2	- 9,2	11 609	10 241	- 11,8
Hochbau	1 000	1 290	1 198	- 8,9	- 7,1	6 186	5 132	- 17,0
Tiefbau	1 000	1 431	1 273	+ 7,4	- 11,0	5 423	5 109	- 5,8
Öffentl. u. Verkehrsbau	1 000	2 167	2 122	+ 7,8	- 2,1	7 709	7 474	- 3,0
Hochbau	1 000	464	465	+ 24,3	+ 0,2	1 521	1 787	+ 17,5
Straßenbau	1 000	982	967	+ 3,5	- 1,5	3 468	3 170	- 8,6
Sonstiger Tiefbau	1 000	721	690	+ 4,5	- 4,3	2 720	2 517	- 7,5
<b>Insgesamt</b>	<b>1 000</b>	<b>8 035</b>	<b>7 492</b>	<b>+ 0,9</b>	<b>- 6,8</b>	<b>31 272</b>	<b>28 494</b>	<b>- 8,9</b>
Arbeitsstage	Anzahl	20	19	-	-	102	102	-
<b>Baugewerblicher Umsatz<sup>4)</sup></b>								
<b>Wohnungsbau</b>	1 000 €	268 166	245 616	+ 5,1	- 8,4	879 676	903 767	+ 2,7
Gewerbl. u. ind. Bau <sup>3)</sup>	1 000 €	243 527	270 751	- 3,7	+ 11,2	1 231 232	963 187	- 21,8
Hochbau	1 000 €	124 828	138 361	- 16,5	+ 10,8	733 552	511 039	- 30,3
Tiefbau	1 000 €	118 699	132 390	+ 14,7	+ 11,5	497 680	452 148	- 9,1
Öffentl. u. Verkehrsbau	1 000 €	191 555	229 091	+ 15,9	+ 19,6	734 671	701 937	- 4,5
Hochbau	1 000 €	49 268	64 800	+ 77,5	+ 31,5	136 883	193 949	+ 41,7
Straßenbau	1 000 €	79 690	91 904	- 2,4	+ 15,3	335 779	271 395	- 19,2
Sonstiger Tiefbau	1 000 €	62 597	72 387	+ 8,0	+ 15,6	262 009	236 593	- 9,7
<b>Insgesamt</b>	<b>1 000 €</b>	<b>703 248</b>	<b>745 458</b>	<b>+ 4,6</b>	<b>+ 6,0</b>	<b>2 845 579</b>	<b>2 568 891</b>	<b>- 9,7</b>
Sonstiger Umsatz <sup>6)</sup>	1 000 €	6 057	5 276	- 17,1	- 12,9	23 167	22 812	- 1,5

1) Hochgerechnete Ergebnisse der Betriebe von Unternehmen mit 20 und mehr tätigen Personen anhand der Ergänzungserhebung im Bauhauptgewerbe. - 2) Einschl. Entgelt für Poliere, Schachtmeister und Meister. - 3) Einschl. landw. Bau, Bahn/Post. - 4) Ohne Umsatzsteuer. - 5) Anzahl der tätigen Personen im Monatsdurchschnitt. -

6) Umsatz aus sonstigen eig. Erzeugnissen und aus industr./ handw. Dienstleistungen sowie aus Handelsware und aus sonst. nichtindustr./ nichthandwerkli. Tätigkeiten

## 2.2 Auftragseingang im Bauhauptgewerbe<sup>1)</sup>

- Wertindex 2005 = 100 -

Art der Bauten und Auftraggeber	Durchschnitt	Januar	Februar	März	April	Mai	Veränderung in % Mai 2010 gegenüber	
	2009	2010					Mai 09	April 10
<b>Bauhauptgewerbe insgesamt</b>	<b>112,2</b>	<b>79,8</b>	<b>90,1</b>	<b>146,7</b>	<b>138,4</b>	<b>139,8</b>	<b>+ 0,0</b>	<b>+ 1,0</b>
<b>Hochbau insgesamt</b>	<b>94,3</b>	<b>62,4</b>	<b>77,3</b>	<b>109,0</b>	<b>109,3</b>	<b>108,7</b>	<b>+ 3,5</b>	<b>- 0,6</b>
Wohnungsbau	88,8	66,6	70,4	87,6	110,7	95,1	+ 7,3	- 14,1
Gewerbl. und industrieller Hochbau einschl. landwirtschaftl. Bau, Bahn und Post	87,4	52,1	79,4	119,6	101,9	102,0	- 5,9	+ 0,1
Bauten für öffentl. Auftrag- geber und Organisationen ohne Erwerbszweck	146,4	103,2	87,7	119,5	143,5	184,8	+ 34,3	+ 28,8
<b>Tiefbau insgesamt</b>	<b>131,1</b>	<b>98,1</b>	<b>103,5</b>	<b>186,1</b>	<b>168,9</b>	<b>172,5</b>	<b>- 2,1</b>	<b>+ 2,1</b>
Straßenbau	138,0	86,5	99,1	150,0	171,5	140,4	- 27,8	- 18,1
Gewerbl. und industrieller Tiefbau, einschl. Bahn und Post	133,4	94,4	86,0	173,9	142,5	214,0	+ 10,6	+ 50,2
Bauten für öffentl. Auftrag- geber und Organisationen ohne Erwerbszweck	118,8	117,9	136,5	249,7	207,5	146,1	+ 15,2	- 29,6

## 2.3 Auftragsbestand im Bauhauptgewerbe<sup>1)</sup>

- Wertindex 2005 = 100 -

Art der Bauten und Auftraggeber	Durchschnitt	Ende					Veränderung in % 1. Vierteljahr 2010 gegenüber	
		1. Vierteljahr	2. Vierteljahr	3. Vierteljahr	4. Vierteljahr	1. Vierteljahr		
	2008	2009				2010	1. Vierteljahr 2009	4. Vierteljahr 2009
<b>Bauhauptgewerbe insgesamt</b>	<b>126,7</b>	<b>130,0</b>	<b>142,7</b>	<b>126,1</b>	<b>105,4</b>	<b>130,9</b>	<b>+ 0,7</b>	<b>+ 24,2</b>
<b>Hochbau insgesamt</b>	<b>106,2</b>	<b>98,9</b>	<b>103,0</b>	<b>93,7</b>	<b>88,0</b>	<b>101,5</b>	<b>+ 2,6</b>	<b>+ 15,3</b>
Wohnungsbau	77,4	74,2	83,4	79,5	76,7	87,2	+ 17,5	+ 13,7
Gewerbl. und industrieller Hochbau einschl. landwirtschaftl. Bau, Bahn und Post	112,2	90,5	88,7	77,8	69,7	86,8	- 4,1	+ 24,6
Bauten für öffentl. Auftrag- geber und Organisationen ohne Erwerbszweck	136,2	186,8	207,5	194,8	194,7	197,4	+ 5,7	+ 1,4
<b>Tiefbau insgesamt</b>	<b>149,1</b>	<b>164,0</b>	<b>186,2</b>	<b>161,7</b>	<b>124,4</b>	<b>163,1</b>	<b>- 0,5</b>	<b>+ 31,1</b>
Straßenbau	112,3	156,5	224,2	155,2	78,4	117,8	- 24,7	+ 50,2
Gewerbl. und industrieller Tiefbau, einschl. Bahn und Post	171,0	154,8	228,6	230,2	210,8	265,3	+ 71,4	+ 25,8
Bauten für öffentl. Auftrag- geber und Organisationen ohne Erwerbszweck	161,4	180,6	106,4	96,9	78,8	100,5	- 44,4	+ 27,6

<sup>1)</sup> Betriebe von Unternehmen mit 20 und mehr tätigen Personen.

## Ausbaugewerbe im 1. Vierteljahr 2010 <sup>\*)</sup>

### 3.1 Betriebe, tätige Personen, geleistete Arbeitsstunden, Bruttoentgelte und Umsätze

Merkmal	Durchschnitt	1. Vierteljahr	2. Vierteljahr	3. Vierteljahr	4. Vierteljahr	1. Vierteljahr	1. Vierteljahr 2010 gegenüber	
							1. Vierteljahr 2009	4. Vierteljahr 2009
			2009			2010		
Betriebe am Ende des Vierteljahres	716	725	728	705	705	756	+ 4,3	+ 7,2
Tätige Personen am Ende des Vierteljahres	28 427	27 981	28 712	28 447	28 569	29 326	+ 4,8	+ 2,6
Geleistete Arbeitsstunden in 1 000	9 217	8 843	9 152	9 411	9 462	9 059	+ 2,4	- 4,3
Bruttoentgelte in 1 000 €	194 773	183 915	196 194	190 766	208 215	189 927	+ 3,3	- 8,8
Gesamtumsatz <sup>1)</sup> in 1 000 €	728 566	544 969	673 997	754 719	940 579	581 168	+ 6,6	- 38,2
davon Ausbaugewerblicher Umsatz	703 897	521 245	650 653	731 739	911 950	561 026	+ 7,6	- 38,5
Sonstiger Umsatz <sup>2)</sup>	24 669	23 723	23 344	22 980	28 629	20 142	- 15,1	- 29,6

1) Ohne Umsatz- (Mehrwert-)steuer.

2) Umsatz aus sonst. eig. Erzeugnissen und aus industr./handwerk. Dienstleistungen sowie aus Handelsware und aus sonst. nichtindustr./nichthandwerk. Tätigkeiten.

### 3.2 Betriebe, tätige Personen, geleistete Arbeitsstunden, Bruttoentgelte und Umsätze nach ausgewählten Wirtschaftszweigen

WZ Nr.	Wirtschaftszweig	Betriebe	Tätige Personen	Geleistete Arbeitsstunden	Bruttoentgelte	Ausbaugewerbl. Umsatz	Gesamtumsatz
		am Ende des Vierteljahres		1 000		1 000 €	
43.21	Elektroinstallation	211	8 495	2 638	51 990	151 360	158 156
43.22	Gas-, Wasser-, Heizungs- sowie Lüftungs- und Klimainstallation	261	10 175	3 010	64 233	200 184	207 450
43.29	Sonstige Bauinstallation	46	3 245	1 158	29 679	100 225	103 221
43.32	Bautischlerei und -schlosserei	58	1 632	570	10 314	31 510	31 835
43.33	Fußboden-, Fliesen- und Plattenlegerei, Tapeziererei	43	1 183	326	6 807	19 941	21 450
43.34	Malerei und Glaseri	127	4 151	1 206	23 867	47 329	48 398

\*) Betriebe von Unternehmen mit 20 und mehr tätigen Personen.

**Herausgeber:** Landesbetrieb für Statistik und Kommunikationstechnologie Niedersachsen (LSKN)

**V.i.S.d.P.:** Dr. Christoph Lahmann

**Auskünfte:** Zentrale Informationsstelle: Tel. 0511 9898 - 1134; Fax 0511 9898 - 4132.

**Fachliche Ansprechpartner:** Wolfgang Kaiser (Fachgebietsleiter), Tel. 0511 9898 - 3336, E-Mail: wolfgang.kaiser@lskn.niedersachsen.de

Uwe Rode (Teamleiter), Tel. 0511 9898 - 3335, E-Mail: uwe.rode@lskn.niedersachsen.de

**Zu beziehen durch:** Landesbetrieb für Statistik und Kommunikationstechnologie Niedersachsen (Schriftenvertrieb), Postfach 91 07 64, 30427 Hannover, Tel. 0511 9898 - 3166; Fax 0511 9898 - 4131. E-Mail: vertrieb@lskn.niedersachsen.de; Internet: www.lskn.niedersachsen.de.

Erschienen im Juli 2010.

© Landesbetrieb für Statistik und Kommunikationstechnologie Niedersachsen, Hannover 2010. Auszugsweise Vervielfältigung und Verbreitung mit Quellenangabe gestattet.