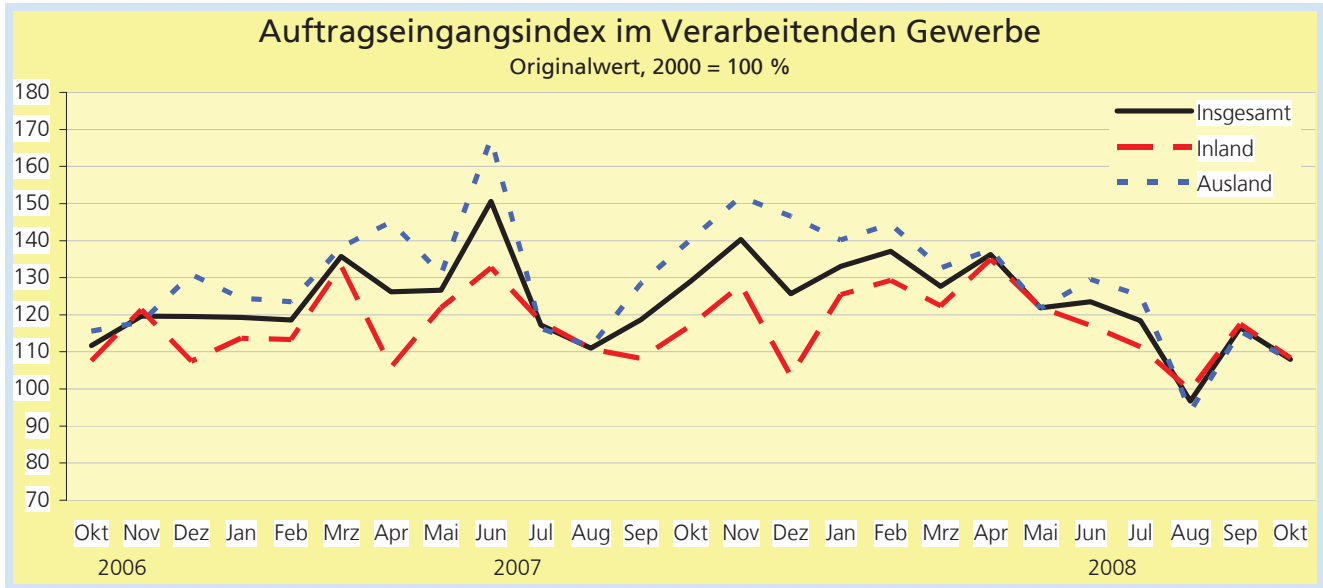


Statistische Berichte Niedersachsen

Landesbetrieb für Statistik und
Kommunikationstechnologie
Niedersachsen



E 1 1
E 1 2 - m 10 / 2008
E 1 3

Verarbeitendes Gewerbe

sowie Bergbau und Gewinnung von Steinen und Erden
Oktober 2008



Niedersachsen

Auskünfte:

Zentrale Informationsstelle Tel. 0511 9898 - 1134
 Fax 0511 9898 - 4132

Herausgeber:

Landesbetrieb für Statistik und Kommunikationstechnologie Niedersachsen (LSKN)
V.i.S.d.P.: Volker Homuth
Zu beziehen durch: LSKN - Schriftenvertrieb -,
Postfach 91 07 64, 30427 Hannover,
Dienstgebäude Göttinger Chaussee 76
Tel. 0511 9898 - 3166, Fax 0511 9898 - 4133
E-Mail: vertrieb@lskn.niedersachsen.de
Internet: www.lskn.niedersachsen.de

Erschienen im Dezember 2008

© Landesbetrieb für Statistik und Kommunikationstechnologie Niedersachsen, Hannover 2008.
Vervielfältigung und Verbreitung auch auszugsweise mit Quellenangabe gestattet.

Inhalt

	Seite
Allgemeine Erläuterungen	2
Fachlich Verantwortliche	3

Tabellenteil

Betriebe, tätige Personen, Entgelte sowie Umsatz	4
1. Betriebe (fachliche Betriebsteile), tätige Personen und Umsatz nach beteiligten Wirtschaftsabteilungen	5
2. Betriebe, tätige Personen, Arbeitsstunden, Entgelte sowie Umsatz nach hauptbeteiligten Wirtschaftsabteilungen	6
3. Betriebe, tätige Personen, Arbeitsstunden, Entgelte sowie Umsatz nach Bezirken, Landkreisen und kreisfreien Städten und nach kreisangehörigen Städten mit rund 50 000 und mehr Einwohnern	8
4. Auftragseingangindex (Wertindex) im Verarbeitenden Gewerbe nach Wirtschaftsabteilungen und Wirtschaftshauptgruppen	9
5. Auftragseingangindex (Volumenindex) im Verarbeitenden Gewerbe nach Wirtschaftsabteilungen und Wirtschaftshauptgruppen	10

Allgemeine Erläuterungen

Nach dem Gesetz über die Statistik im Produzierenden Gewerbe (ProdGewStatG) in der Fassung der Bekanntmachung vom 21. März 2002 (BGBl. I S. 1181), zuletzt geändert durch Artikel 14 des Gesetzes vom 7. September 2007 (BGBl. I S. 2246), werden für den Bergbau und das Verarbeitende Gewerbe u.a.

monatlich bei Betrieben (§ 2)

- tätige Personen,
- Arbeitsstunden,
- Entgelte,
- Umsatz,
- Auftragseingang

erhoben.

Als Betrieb gilt jede örtliche Niederlassung, einschließlich der nichtproduzierenden Betriebsteile und Hilfsbetriebe, die mit dem meldenden Betrieb örtlich verbunden sind oder in dessen unmittelbarer Umgebung liegen. Örtlich getrennte Hauptverwaltungen von Unternehmen des Bergbaus und des Verarbeitenden Gewerbes werden als eigenständige Betriebe mit erfasst.

In die Erhebungen einbezogen werden:

- alle Betriebe mit wirtschaftlichem Schwerpunkt im Bergbau und Verarbeitenden Gewerbe, sofern sie mindestens 50 Personen beschäftigen.

Die Darstellung erfolgt in der fachlichen Gliederung der Klassifikation der Wirtschaftszweige, Ausgabe 2003 (WZ 2003). Sie baut auf der statistischen Systematik der Wirtschaftszweige in der Europäischen Gemeinschaft (Nace Rev.1) auf. Die fachliche Gliederung umfasst Abschnitte, Unterabschnitte und Wirtschaftsabteilungen (Zweisteller). Die Zuordnung erfolgt nach dem wirtschaftlichen Schwerpunkt des Betriebes (Tab.2 und 3) oder nach fachlichen Betriebsteilen (Tab.1).

Die hier nicht veröffentlichten Ergebnisse können beim Landesbetrieb für Statistik und Kommunikationstechnologie Niedersachsen direkt nachgefragt werden.

Erläuterung der dargestellten Merkmale

Zu den **tätige Personen** zählen alle am Monatsende im Betrieb bzw. Unternehmen Beschäftigte, einschließlich

Auszubildende, tätige Inhaber und mithelfender Familienangehörige, ohne Heimarbeiter.

Unbezahlt mithelfende Familienangehörige werden nur erfasst, wenn sie mindestens ein Drittel der üblichen Arbeitszeit im Betrieb tätig sind.

Als **geleistete Arbeitsstunden** gelten nur die tatsächlich geleisteten (nicht die bezahlten) Stunden aller tätigen Personen.

Als bezahlte **Entgelte** gilt die Summe der Bruttobezüge (Bar- und Sachbezüge) ohne Arbeitgeberanteile zur Sozialversicherung.

Dazu rechnen auch die Bezüge von Gesellschaftern, Vorstandsmitgliedern und anderen Führungskräften, soweit sie steuerlich als Einkünfte aus nichtselbstständiger Arbeit anzusehen sind, sowie an Angestellte bezahlte Provisionen und Tantiemen.

Zum **Gesamtumsatz** rechnen neben dem Umsatz aus Eigenherzeugung ggfs. Umsatz aus baugewerblichen Betriebsteilen und Umsatz sonstiger Betriebsteile (z. B. aus Handelsware, Transport, Landwirtschaft, Vermietung, Verpachtung, Provisionen usw.). Als Umsatz gelten die Rechnungsendbeträge (ohne Umsatzsteuer) einschl. Verbrauchssteuern und Kosten für Fracht, Transportversicherung, Porto und Verpackung.

Der **Umsatz aus Eigenherzeugung** umfasst alle aus eigener Produktion stammenden Lieferungen und Leistungen einschl. Reparaturen, Instandhaltungen, Installationen und Montagen. Er enthält sowohl den Erlös aus dem Verkauf von Waren, die in Lohnarbeit bei anderen Unternehmen im In- oder Ausland hergestellt wurden, als auch den Wert der für Dritte geleisteten Lohnarbeiten (jeweils einschl. Lohnveredlung).

Der **Inlandsumsatz** umfasst die Erlöse für Lieferungen und Leistungen an Empfänger im Bundesgebiet sowie die Erlöse für Lieferungen und Leistungen an die im Bundesgebiet stationierten ausländischen Streitkräfte. Als **Auslandsumsatz** gelten die Erlöse für alle Lieferungen und Leistungen an Empfänger, die im Ausland ansässig sind, sowie an inländische Unternehmen, die die bestellte Ware ohne weitere Be- oder Verarbeitung ins Ausland ausführen (Exporteure). Die Exportquote errechnet sich als prozentualer Anteil des Auslandsumsatzes am Gesamtumsatz.

Als **Umsatz mit dem nicht zur Eurozone gehörenden Ausland** gilt der Umsatz mit allen Staaten außer den

Staaten der Eurozone: Belgien, Finnland, Frankreich, Griechenland, Irland, Italien, Luxemburg, den Niederlanden, Österreich, Portugal und Spanien.

Der **Auftragseingangindex** weist die Entwicklung der Auftragseingänge mittels standardisierter Reihen aus. Grundlage dafür ist das Basisjahr 2000, für das die Monatsdurchschnittswerte der Wirtschaftsabteilungen, der vier Wirtschaftshauptgruppen und des Verarbeitenden Gewerbes insgesamt gleich 100 gesetzt wurden.

Der Auftragseingangindex wird entsprechend der Herkunft der Auftragseingänge nach einem Inlands- und einem Auslandsindex aufgegliedert. Neben den laufenden Monatswerten enthalten die Tabellen auch Durchschnittswerte für die letzten drei Monate, um Zufallsschwankungen abzuschwächen.

Der **Auftragseingang** stellt den Wert der akzeptierten Aufträge (ohne Umsatzsteuer und Preisnachlässe) auf Lieferung von selbst hergestellten oder in Lohnarbeit gefertigten Erzeugnissen dar. Dazu zählen auch Verkäufe ab Lager, wenn Auftrag und Auslieferung zeitlich zusammenfallen sowie Reparaturen, Instandhaltungen, Montagen, Installationen usw. Nicht dazu gehören Aufträge auf Lieferungen von Energie, auf nicht industrielle bzw. handwerkliche Leistungen wie z. B. Bauleistungen und auf Handelsware.

Für Auftragseingänge aus dem **Inland** und aus dem **Ausland** gelten die Erläuterungen zum Inlandsumsatz und zum Auslandsumsatz analog.

Der Auftragseingang wird für ausgewählte Wirtschaftszweige erhoben. Ausgenommen hiervon sind der Bergbau und die Gewinnung von Steinen und Erden, das Ernährungsgewerbe und die Tabakverarbeitung, die Mineralölverarbeitung sowie das Recycling.

Der Index wird sowohl zu aktuellen Preisen (Wertindex, Tab.4) als auch preisbereinigt (Volumenindex, Tab.5) berechnet.

Zeichenerklärungen und Abkürzungen

- = nichts
- = Zahlenangabe kann aus Geheimhaltungsgründen nicht veröffentlicht werden
- DV = Datenverarbeitung
- H.von = Herstellung von
- Gew.v. = Gewinnung von

Abweichungen in den Summen sind in der Regel auf das Runden der Einzelpositionen zurückzuführen.

Fachlich Verantwortliche:

Heiko Irps	Fachgebietsleiter	Tel. 0511 9898 - 3336
Uwe Rode	Hauptsachbearbeiter	Tel. 0511 9898 - 3335

Verarbeitendes Gewerbe sowie Bergbau und Gewinnung von Steinen und Erden

Betriebe, tätige Personen, Entgelte sowie Umsatz

Monat	Jahr	Betriebe	Tätige Personen	Entgelte	Umsatz ¹⁾	
					insgesamt	darunter Auslandsumsatz
		Anzahl ²⁾			Mill. Euro	
	2000	2 011	498 714	17 489	126 290	53 482
	2001	2 022	500 985	17 971	132 386	56 074
	2002	2 017	491 925	17 984	128 277	54 369
	2003	1 964	480 102	17 963	130 258	55 179
	2004	1 931	470 821	17 823	137 698	59 038
	2005	1 890	460 273	17 517	142 620	62 137
	2006	1 869	456 285	18 242	156 377	68 390
	2007	1 872	453 287	18 080	168 958	74 528
Januar	2008	1 871	454 628	1 446	14 554	6 496
Februar	2008	1 893	456 282	1 434	15 265	6 760
März	2008	1 902	457 037	1 494	14 859	6 441
April	2008	1 927	458 116	1 527	16 930	7 549
Mai	2008	1 935	459 236	1 899	15 662	6 863
Juni	2008	1 939	460 104	1 594	16 129	7 261
Juli	2008	1 931	461 299	1 505	15 176	6 655
August	2008	1 931	464 345	1 476	13 475	5 813
September	2008	1 931	464 772	1 482	16 018	7 173
Oktober	2008	1 928	462 869	1 525	16 516	7 602
Kumulierte Werte 2008						
Januar bis Februar		1 882	455 455	2 880	29 819	13 256
Januar bis März		1 889	455 982	4 374	44 678	19 697
Januar bis April		1 898	456 516	5 901	61 608	27 246
Januar bis Mai		1 906	457 060	7 800	77 270	34 109
Januar bis Juni		1 911	457 567	9 394	93 399	41 370
Januar bis Juli		1 914	458 100	10 899	108 575	48 025
Januar bis August		1 916	458 881	12 375	122 050	53 838
Januar bis September		1 918	459 535	13 857	138 068	61 011
Januar bis Oktober		1 919	459 869	15 382	154 584	68 613
Veränderung 2008 zu 2007						
Januar bis Februar		+0,5	+0,9	+0,1	+14,3	+12,7
Januar bis März		+0,9	+1,1	+1,5	+8,1	+7,2
Januar bis April		+1,4	+1,2	+2,8	+12,3	+12,7
Januar bis Mai		+1,8	+1,3	+4,2	+12,1	+12,8
Januar bis Juni		+2,0	+1,4	+4,1	+11,7	+12,3
Januar bis Juli		+2,2	+1,5	+4,3	+11,1	+11,5
Januar bis August		+2,3	+1,5	+4,2	+10,9	+11,3
Januar bis September		+2,4	+1,5	+4,4	+11,0	+11,4
Januar bis Oktober		+2,5	+1,5	+4,4	+10,8	+11,3

1) ohne Umsatzsteuer (MwSt.)

2) Durchschnitt bei Jahres- und kumulierten Daten; Monatsendwerte bei Monatsdaten

1. Fachliche Betriebsteile, tätige Personen und Umsatz im Oktober 2008 nach beteiligten Wirtschaftsabteilungen

Systematik-Nr.	Wirtschaftsabteilung, Unterabschnitt, Abschnitt, Hauptgruppe	Betriebs- teile	Tätige Personen	Umsatz aus Eigenerzeugung		
				insgesamt	darunter Ausland	
					absolut	Anteil am Umsatz aus Eigenerz.
	a =aktueller Monatswert absolut b = Veränderung zum Vorjahr	Anzahl		1 000 Euro		%
10	Kohlenbergbau, Torfgewinnung	a	7	900	4 752	.
		b	-36,4	-29,4	.	.
11	Gew. von Erdöl und Erdgas, Erbringung damit verbund. Dienstl.	a	21	4 078	456 971	92 918
		b	-	+0,4	+42,0	+2,8
12	Bergbau auf Uran- und Thoriumerze	a	-	-	-	-
		b	-	-	-	-
CA	Kohlenbergbau, Torfgew., Erdöl u. Erdgas, Uran u. Thoriumerz.	a	28	4 978	461 724	.
		b	-12,5	-6,7	.	.
13	Erzbergbau	a	-	-	-	-
		b	-	-	-	-
14	Gewinnung von Steinen und Erden, sonstiger Bergbau	a	13	664	8 951	.
		b	-	-11,5	.	.
CB	Erzbergbau, Gew. v. Steinen u. Erden, sonst. Bergbau	a	13	664	8 951	.
		b	-	-11,5	.	.
C	Bergbau und Gewinnung von Steinen und Erden	a	41	5 642	470 675	99 664
		b	-8,9	-7,3	+39,2	+39,6
15	Ernährungsgewerbe	a	447	.	.	.
		b	-3,5	.	.	.
16	Tabakverarbeitung	a	2	.	.	.
		b	-	.	.	.
DA	Ernährungsgewerbe und Tabakverarbeitung	a	449	55 005	1 817 112	385 248
		b	-3,4	-1,2	+0,1	+9,9
17	Textilgewerbe	a	40	3 997	58 554	26 456
		b	+5,3	-5,1	-3,3	-7,3
18	Bekleidungsgewerbe	a	18	2 323	57 854	13 927
		b	-	-4,9	-28,8	-18,0
DB	Textil- und Bekleidungsgewerbe	a	58	6 320	116 407	40 383
		b	+3,6	-5,1	-17,9	-11,3
DC	Ledergewerbe	a	10	1 034	12 622	5 909
		b	+11,1	+8,3	+11,5	+28,7
DD	Holzgewerbe (ohne Herstellung von Möbeln)	a	51	4 471	71 592	.
		b	+8,5	-3,5	-4,3	.
21	Papiergewerbe	a	75	14 131	351 391	163 126
		b	+8,7	+1,4	-2,0	-6,1
22	Verlags- und Druckgew., Vervielfältigung v. besp. Medien	a	145	14 365	202 705	20 430
		b	+3,6	-4,0	-0,5	-22,0
DE	Papier-, Verlags- und Druckgewerbe	a	220	28 496	554 097	183 556
		b	+5,3	-1,4	-1,5	-8,2
DF	Kokerei, Mineralölverarb., H. u. V. v. Spalt- u. Brutstoffen	a	9	2 284	622 417	.
		b	+12,5	+7,0	+49,8	.
DG	Herstellung von chemischen Erzeugnissen	a	174	23 457	579 012	355 243
		b	+1,8	+1,3	-5,8	-6,9
DH	Herstellung von Gummi- und Kunststoffwaren	a	267	39 276	587 877	244 374
		b	+4,7	+1,6	-4,7	-4,8
DI	Glasgewerbe, Keramik, Verarbeitung von Steinen und Erden	a	114	14 039	204 513	72 282
		b	+0,9	+0,9	+2,1	-2,0
27	Metallerzeugung und -bearbeitung	a	73	18 505	747 752	257 288
		b	+5,8	+2,5	-3,9	-7,8
28	Herstellung von Metallerzeugnissen	a	284	29 226	462 367	148 794
		b	+6,4	+5,7	-0,4	-6,6
DJ	Metallerzeugung und -bearbeitung, H. v. Metallerzeugnissen	a	357	47 731	1 210 119	406 082
		b	+6,3	+4,4	-2,6	-7,3
DK	Maschinenbau	a	424	52 485	939 768	502 279
		b	+3,7	+6,8	+10,8	+11,6
30	H. v. Büromaschinen, Datenverarb.geräten u. -einrichtungen	a	9	846	13 872	2 442
		b	+12,5	+21,4	+2,7	-21,8
31	Herstellung von Geräten der Elektrizitätserz., verteilt. u. ä	a	155	27 294	582 687	212 344
		b	+8,4	+4,2	+4,2	+9,7
32	Rundfunk-, Fernseh- und Nachrichtentechnik	a	36	6 727	95 081	24 669
		b	-	-3,7	-3,1	-33,3
33	Medizin-, Mess-, Steuer- und Regelungs- technik, Optik	a	73	8 080	98 694	55 684
		b	-5,2	+0,1	-4,4	-11,1
DL	Büromasch., ADV - Geräte, Elektrotechnik, Feinmechanik, Optik	a	273	42 947	790 334	295 139
		b	+3,4	+2,4	+2,1	-0,4
34	H. von Kraftwagen und Kraftwagenteilen	a	108	104 014	5 077 688	2 983 477
		b	-1,8	-0,3	+14,8	+12,2
35	Sonstiger Fahrzeugbau	a	47	18 621	829 336	757 269
		b	+11,9	+4,3	+15,6	+16,9
DM	Fahrzeugbau	a	155	122 635	5 907 023	3 740 746
		b	+2,0	+0,4	+14,9	+13,1
36	Herst. v. Möbeln, Schmuck, Musikinstr., Sportgeräten, Spielw.	a	70	9 279	196 695	.
		b	-1,4	+3,4	+13,0	.
37	Recycling	a	6	496	14 039	.
		b	-14,3	-10,1	-30,1	.
DN	H. v. Möbeln, Schmuck, Musikinstr., Sportger., Spielw., Recycling	a	76	9 775	210 734	31 890
		b	-2,6	+2,6	+8,5	-9,1
D	Verarbeitendes Gewerbe	a	2 637	449 955	13 623 628	6 562 882
		b	+2,5	+1,5	+7,7	+10,9
A	<i>Vorleistungsgüterproduzenten</i>	a	<i>1 074</i>	<i>157 654</i>	<i>3 447 000</i>	<i>1 367 570</i>
		b	<i>+4,5</i>	<i>+1,8</i>	<i>-4,3</i>	<i>-7,8</i>
B	<i>Investitionsgüterproduzenten</i>	a	<i>812</i>	<i>196 151</i>	<i>7 184 783</i>	<i>4 411 250</i>
		b	<i>+3,7</i>	<i>+2,4</i>	<i>+14,7</i>	<i>+13,4</i>
GG	<i>Gebrauchsgüterproduzenten</i>	a	<i>84</i>	<i>16 134</i>	<i>323 642</i>	<i>53 181</i>
		b	<i>-3,4</i>	<i>+1,8</i>	<i>+14,0</i>	<i>-14,3</i>
VG	<i>Verbrauchsgüterproduzenten</i>	a	<i>671</i>	<i>78 396</i>	<i>2 054 737</i>	<i>454 790</i>
		b	<i>-1,2</i>	<i>-1,5</i>	<i>-1,8</i>	<i>+5,9</i>
EN	<i>Energie</i>	a	<i>37</i>	<i>7 262</i>	<i>1 084 141</i>	<i>375 755</i>
		b	<i>-7,5</i>	<i>-2,8</i>	<i>+45,5</i>	<i>+199,1</i>
	Insgesamt	a	2 678	455 597	14 094 303	6 662 546
		b	+2,3	+1,4	+8,5	+11,2

2. Betriebe, tätige Personen, Arbeitsstunden, Entgelte sowie Umsatz im Oktober 2008 nach hauptbeteiligten Wirtschaftsabteilungen

Systematik-Nr.	Wirtschaftsabteilung, Unterabschnitt, Abschnitt, Hauptgruppe	a = aktueller Monatswert absolut b = Veränderung zum Vorjahr	Betriebe	Tätige Personen	Arbeits- stunden	Entgelte	
			Anzahl	1 000	insgesamt	je tätige Person	
					1 000 Euro	Euro	
10	Kohlenbergbau, Torfgewinnung	a	7	903	132	2 786	3 086
		b	-36,4	-30,4	-32,5	-30,1	+0,5
11	Gew. von Erdöl und Erdgas, Erbringung damit verbund. Dienstl.	a	20	4 348	652	19 409	4 464
		b	-	+4,5	+3,7	+18,7	+13,7
12	Bergbau auf Uran- und Thoriumerze	a	-	-	-	-	-
		b	-	-	-	-	-
CA	Kohlenbergbau, Torfgew., Erdöl u. Erdgas, Uran u. Thoriumerz.	a	27	5 251	785	22 196	4 227
		b	-12,9	-3,8	-4,9	+9,2	+13,5
13	Erzbergbau	a	-	-	-	-	-
		b	-	-	-	-	-
14	Gewinnung von Steinen und Erden, sonstiger Bergbau	a	6	510	67	1 592	3 122
		b	-	-2,3	-2,0	-0,8	+1,6
CB	Erzbergbau, Gew. v. Steinen u. Erden, sonst. Bergbau	a	6	510	67	1 592	3 122
		b	-	-2,3	-2,0	-0,8	+1,6
C	Bergbau und Gewinnung von Steinen und Erden	a	33	5 761	851	23 788	4 129
		b	-10,8	-3,7	-4,7	+8,4	+12,6
15	Ernährungsgewerbe	a	305
		b	-2,2
16	Tabakverarbeitung	a	2
		b	-
DA	Ernährungsgewerbe und Tabakverarbeitung	a	307	56 029	8 008	142 968	2 552
		b	-2,2	-1,2	-0,5	+0,4	+1,6
17	Textilgewerbe	a	23	3 639	461	9 656	2 653
		b	-	-9,8	-8,1	-13,3	-3,9
18	Bekleidungsgewerbe	a	18	2 394	329	5 678	2 372
		b	+5,9	-0,8	-2,2	-4,2	-3,4
DB	Textil- und Bekleidungsgewerbe	a	41	6 033	790	15 334	2 542
		b	+2,5	-6,5	-5,7	-10,1	-4,0
DC	Ledergewerbe	a	5	885	99	2 126	2 403
		b	-	+9,4	+11,1	+11,5	+2,0
DD	Holzgewerbe (ohne Herstellung von Möbeln)	a	35	4 321	654	11 397	2 638
		b	+9,4	-2,9	-1,1	+0,6	+3,7
21	Papiergewerbe	a	64	14 265	1 867	42 271	2 963
		b	+10,3	+1,3	+0,9	+1,2	-0,1
22	Verlags- und Druckgew., Vervielfältigung v. bsp. Medien	a	102	14 485	1 740	41 790	2 885
		b	+6,3	-4,0	-2,4	-2,0	+2,0
DE	Papier-, Verlags- und Druckgewerbe	a	166	28 750	3 607	84 061	2 924
		b	+7,8	-1,4	-0,7	-0,4	+1,0
DF	Kokerei, Mineralölverarb., H. u. V. v. Spalt- u. Brutstoffen	a	7	2 067	318	7 784	3 766
		b	+16,7	+12,2	+10,9	+13,1	+0,8
DG	Herstellung von chemischen Erzeugnissen	a	107	25 636	3 634	92 471	3 607
		b	-	+0,8	+0,2	+3,6	+2,8
DH	Herstellung von Gummi- und Kunststoffwaren	a	193	37 771	5 150	118 686	3 142
		b	+6,0	+1,8	+0,3	+6,8	+4,9
DI	Glasgewerbe, Keramik, Verarbeitung von Steinen und Erden	a	102	14 211	2 022	40 593	2 856
		b	+1,0	+0,7	+1,8	+2,2	+1,5
27	Metallerzeugung und -bearbeitung	a	47	18 233	2 324	65 142	3 573
		b	+4,4	+3,3	+2,6	+3,4	+0,1
28	Herstellung von Metallerzeugnissen	a	206	29 341	4 077	85 145	2 902
		b	+5,6	+5,7	+6,9	+7,8	+2,0
DJ	Metallerzeugung und -bearbeitung, H. v. Metallerzeugnissen	a	253	47 574	6 401	150 287	3 159
		b	+5,4	+4,8	+5,3	+5,9	+1,0
DK	Maschinenbau	a	295	53 005	7 290	177 360	3 346
		b	+6,5	+7,4	+8,4	+7,4	+0,0
30	H. v. Büromaschinen, Datenverarb.geräten u. -einrichtungen	a	5	864	131	2 722	3 151
		b	-	+6,1	+3,0	+4,2	-1,8
31	Herstellung von Geräten der Elektrizitätserz., verteilt. u. ä	a	116	28 150	3 828	95 901	3 407
		b	+9,4	+3,5	+3,2	+3,0	-0,6
32	Rundfunk-, Fernseh- und Nachrichtentechnik	a	28	7 289	972	27 281	3 743
		b	+3,7	-2,3	-2,6	-1,1	+1,3
33	Medizin-, Mess-, Steuer- und Regelungs- technik, Optik	a	53	8 518	1 179	26 810	3 147
		b	-7,0	+0,1	+1,4	+2,1	+2,1
DL	Büromasch., ADV - Geräte, Elektrotechnik, Feinmechanik, Optik	a	202	44 821	6 110	152 714	3 407
		b	+3,6	+1,9	+1,8	+2,1	+0,2
34	H. von Kraftwagen und Kraftwagenteilen	a	86	107 619	13 283	.	.
		b	-	-0,5	+1,6	.	.
35	Sonstiger Fahrzeugbau	a	37	18 553	2 629	.	.
		b	+8,8	+4,2	+8,9	.	.
DM	Fahrzeugbau	a	123	126 172	15 912	479 229	3 798
		b	+2,5	+0,2	+2,7	+5,2	+5,0
36	Herst. v. Möbeln, Schmuck, Musikinstr., Sportgeräten, Spielw.	a	53	9 225	1 239	25 110	2 722
		b	-3,6	+3,0	+0,4	+3,0	+0,0
37	Recycling	a	6	608	88	1 462	2 404
		b	-	-8,6	-7,3	-16,7	-8,9
DN	H. v. Möbeln, Schmuck, Musikinstr., Sportger., Spielw., Recycling	a	59	9 833	1 327	26 572	2 702
		b	-3,3	+2,2	-0,2	+1,7	-0,5
D	Verarbeitendes Gewerbe	a	1 895	457 108	61 322	1 501 582	3 285
		b	+3,3	+1,5	+2,3	+4,1	+2,6
A	<i>Vorleistungsgüterproduzenten</i>	a	<i>777</i>	<i>159 803</i>	<i>21 812</i>	<i>516 647</i>	<i>3 233</i>
		b	<i>+4,6</i>	<i>+1,7</i>	<i>+1,3</i>	<i>+3,6</i>	<i>+1,9</i>
B	<i>Investitionsgüterproduzenten</i>	a	<i>585</i>	<i>200 588</i>	<i>26 268</i>	<i>720 664</i>	<i>3 593</i>
		b	<i>+5,0</i>	<i>+2,5</i>	<i>+4,4</i>	<i>+5,9</i>	<i>+3,3</i>
GG	<i>Gebrauchsgüterproduzenten</i>	a	<i>67</i>	<i>16 914</i>	<i>2 289</i>	<i>55 463</i>	<i>3 279</i>
		b	<i>-4,3</i>	<i>+1,7</i>	<i>+2,2</i>	<i>+1,1</i>	<i>-0,6</i>
VG	<i>Verbrauchsgüterproduzenten</i>	a	<i>465</i>	<i>78 246</i>	<i>10 702</i>	<i>202 616</i>	<i>2 589</i>
		b	<i>+0,2</i>	<i>-1,6</i>	<i>-0,6</i>	<i>-0,2</i>	<i>+1,4</i>
EN	<i>Energie</i>	a	<i>34</i>	<i>7 318</i>	<i>1 103</i>	<i>29 980</i>	<i>4 097</i>
		b	<i>-8,1</i>	<i>+0,2</i>	<i>-0,8</i>	<i>+10,2</i>	<i>+9,9</i>
	Insgesamt	a	1 928	462 869	62 174	1 525 370	3 295
		b	+3,0	+1,4	+2,2	+4,2	+2,7

Gesamtumsatz			Umsatz aus Eigenerzeugung		Systematik-Nr.
insgesamt	darunter Ausland		insgesamt	darunter Ausland	
	absolut	darunter Anteil nicht in der Eurozone			
1 000 Euro			1 000 Euro		
			4 763		10
481 447	92 918	3,0	456 971	92 918	11
+36,6	+46,0	-11,1	+42,0	+46,0	
					12
			461 735		CA
					13
			3 802		14
			3 802		CB
496 016	96 828	3,8	465 537	96 221	C
+34,2	+39,1	-13,5	+39,4	+39,9	
					15
					16
2 079 742	437 272	27,2	1 818 406	385 570	DA
-1,1	+8,5	+9,0	+0,1	+9,8	
54 188	22 116	38,2	52 335	21 688	17
-7,0	-13,1	-10,4	-5,3	-10,2	
59 182	14 211	14,3	58 520	14 100	18
-27,8	-16,0	-56,1	-28,1	-16,3	
113 370	36 327	28,9	110 855	35 788	DB
-19,1	-14,3	-25,5	-18,9	-12,7	
12 191	5 467	13,6	10 450	4 756	DC
+14,4	+50,2	+6,0	+17,0	+50,3	
77 232			70 450		DD
+0,7			-2,9		
359 588	164 074	52,5	350 984	161 105	21
-2,7	-6,3	-4,9	-2,1	-6,3	
205 363	20 616	20,1	202 776	20 429	22
-0,6	-22,2	+24,2	-0,5	-22,0	
564 951	184 690	48,9	553 761	181 534	DE
-1,9	-8,4	-3,8	-1,5	-8,4	
705 113			618 961		DF
+70,9			+50,2		
781 666	499 078	56,9	608 310	379 774	DG
-6,0	-6,6	-3,1	-5,5	-5,8	
664 437	293 018	45,0	586 225	242 291	DH
-4,2	-3,9	-0,9	-4,4	-4,2	
224 790	81 885	39,9	205 602	72 699	DI
+2,0	-0,4	-13,5	+2,1	-2,2	
759 400	259 690	34,7	751 588	257 079	27
-4,2	-8,9	-21,9	-4,3	-9,4	
488 161	149 482	31,6	449 914	142 657	28
+2,1	-2,2	+6,6	-0,5	-3,4	
1 247 561	409 172	33,5	1 201 502	399 736	DJ
-1,8	-6,5	-13,9	-2,9	-7,4	
982 716	533 543	54,9	911 875	489 248	DK
+10,7	+11,0	+15,6	+10,5	+10,8	
20 067	5 894	51,9	19 115	5 624	30
-7,2	-28,9	-30,4	-8,4	-31,1	
611 655	224 102	48,9	590 321	215 609	31
+4,1	+9,0	-0,5	+3,9	+8,3	
95 783	22 482	38,6	88 771	20 945	32
-3,0	-36,6	-28,7	-1,9	-34,0	
120 137	70 869	60,2	101 173	57 735	33
-0,4	-3,0	-18,8	-2,0	-6,0	
847 642	323 346	50,7	799 381	299 913	DL
+2,3	+0,3	-8,5	+2,1	-0,2	
6 672 782	3 610 655	58,7	5 095 112	2 986 385	34
+15,9	+11,1	+14,1	+15,0	+12,1	
833 269	757 848	82,8	828 889	757 595	35
+15,7	+16,8	+36,2	+15,3	+16,8	
7 506 051	4 368 502	62,8	5 924 001	3 743 980	DM
+15,9	+12,1	+18,5	+15,0	+13,1	
196 076			194 272		36
+12,5			+12,7		
16 003			14 713		37
-28,3			-28,7		
212 079	32 036	33,7	208 985	31 505	DN
+7,9	-9,3	-18,6	+8,3	-8,8	
16 019 541	7 505 108	57,3	13 628 766	6 566 325	D
+8,8	+9,9	+18,8	+7,7	+10,9	
3 850 145	1 575 653	45,5	3 470 975	1 383 626	A
-3,9	-7,3	-8,7	-4,1	-7,5	
8 867 652	5 090 073	61,8	7 186 229	4 409 840	B
+15,5	+12,5	+18,0	+14,5	+13,3	
333 113	58 217	34,8	312 511	48 751	GG
+13,2	-15,7	-26,5	+14,9	-14,1	
2 273 053	502 228	28,4	2 043 891	445 000	VG
-2,9	+5,1	+6,8	-1,8	+5,8	
1 191 594	375 765	73,6	1 080 696	375 328	EN
+54,1	+200,4	+2102,7	+45,8	+200,6	
16 515 557	7 601 936	56,6	14 094 303	6 662 546	
+9,4	+10,2	+18,7	+8,5	+11,2	

3. Betriebe, tätige Personen, Arbeitsstunden, Entgelte sowie Umsatz im Oktober 2008 nach kreisfreien Städten und Landkreisen und nach kreisangehörigen Städten mit rund 50 000 und mehr Einwohnern

Kreisfreie Stadt, Landkreis, Bezirk, Land		Be- trie- be	Tätige Personen		Arbeits- stunden	Entgelte		Gesamtumsatz			Umsatz aus Eigen- erzeugung
			insgesamt	Veränderung zum Vorjahr		insgesamt	Veränderung zum Vorjahr	insgesamt	darunter Ausland	Veränderung zum Vorjahr	
		Anzahl	%	1 000	Mill. Euro	%	Mill. Euro		%	Mill. Euro	
101	Braunschweig, Stadt	54	17 411	+0,3	2 163	62,5	+3,9	234,6	79,4	+14,1	225,7
102	Salzgitter, Stadt	30	21 930	-1,7	2 622	78,0	-1,2	904,0	425,8	+0,1	860,2
103	Wolfsburg, Stadt	14	51 045	+1,3	6 699
151	Gifhorn	17	5 007	-0,8	641
152	Göttingen	72	13 975	+2,1	1 844	46,0	+3,4	257,0	129,6	-6,9	225,9
153	Goslar	46	7 495	+1,6	982	23,7	+2,0	161,5	69,8	-11,3	147,3
154	Helmstedt	11	1 948	-8,3	286
155	Northeim	59	9 404	-1,2	1 267	30,7	+4,4	128,9	44,8	-6,1	125,1
156	Osterode am Harz	39	8 220	-1,4	1 077	26,3	-1,1	192,8	92,4	-9,0	174,3
157	Peine	26	5 234	+5,2	725	16,0	+4,2	173,2	61,6	-1,3	167,6
158	Wolfenbüttel	17	2 669	-3,3	358
1	Braunschweig	385	144 338	+0,3	18 663	519,1	+3,7	7 677,5	3 812,9	+13,1	5 977,0
241	Region Hannover	199	57 049	+0,3	7 350	210,6	+5,9	1 598,7	720,8	+6,8	1 477,8
	dar. Hannover, Landeshauptstadt	92	37 623	-0,7	4 672	147,1	+5,5	1 169,6	521,0	+9,9	1 084,7
251	Diepholz	57	8 108	+3,1	1 165	22,9	+6,0	341,4	146,9	-5,1	192,7
252	Hameln-Pyrmont	43	9 222	+9,9	1 210	29,8	+8,5	171,8	70,3	+13,2	159,3
254	Hildesheim	70	17 780	-1,8	2 415	57,4	-2,3	314,6	113,7	-9,0	292,3
255	Holzminden	25	6 776	+2,7	935	22,8	+1,9	136,4	61,6	+13,4	123,7
256	Nienburg (Weser)	34	5 867	+4,3	765	15,9	-0,5	160,0	62,4	-9,6	154,9
257	Schaumburg	34	7 366	-5,3	1 049	22,6	-0,4	110,3	44,2	-21,2	88,9
2	Hannover	462	112 168	+0,8	14 889	382,0	+3,9	2 833,3	1 220,0	+1,5	2 489,4
351	Celle	45	8 881	+7,0	1 210	29,9	+8,4	166,6	87,4	+5,9	152,5
352	Cuxhaven	26	3 538	-0,3	482	10,1	+7,3	101,5	40,9	+3,2	94,6
353	Harburg	30	3 625	+2,9	481	8,9	+7,5	57,1	19,2	+13,4	56,4
354	Lüchow-Dannenberg	17	2 247	+0,2	311	6,6	+3,8	55,7	19,5	-9,5	55,1
355	Lüneburg	36	6 756	-2,5	882	18,1	-4,0	138,8	42,0	-8,2	128,8
356	Osterholz	15	1 949	+9,2	287	5,8	+11,8	48,4	12,7	+3,4	39,0
357	Rotenburg (Wümme)	28	5 199	+0,6	708	15,7	+2,0	117,0	35,2	-2,6	107,2
358	Soltau-Fallingb.ostel	33	5 546	-0,9	756	16,3	-11,0	126,7	44,1	-14,7	122,1
359	Stade	32	7 884	-3,2	1 164	28,4	+6,9	195,4	146,1	-5,1	191,1
360	Uelzen	23	3 042	+0,2	408	7,3	+1,9	85,3	9,5	-9,9	65,5
361	Verden	35	6 734	-0,6	934	25,0	-0,4	175,4	57,6	+5,9	134,9
3	Lüneburg	320	55 401	+0,6	7 624	172,1	+2,3	1 268,0	514,3	-2,5	1 147,3
401	Delmenhorst, Stadt	18	2 545	+1,9	335	6,8	+0,6	52,4	13,0	+0,3	51,9
402	Emden, Stadt	11	10 572	+2,7	1 298
403	Oldenburg, Stadt	30	3 959	+1,5	529	10,9	+2,0	89,2	23,2	+20,8	82,2
404	Osnabrück, Stadt	43	12 127	-6,4	1 566	45,1	-3,7	256,9	104,9	-8,7	255,2
405	Wilhelmshaven, Stadt	17	3 269	+9,6	456	11,1	+16,0	414,8	.	+278,5	329,3
451	Ammerland	35	5 455	+2,6	754	16,8	+6,0	149,0	29,3	-7,0	132,3
452	Aurich	32	3 957	+4,6	551
453	Cloppenburg	70	12 823	+3,7	1 884	32,5	+3,0	348,2	69,3	+6,8	343,9
454	Emsland	130	27 091	+6,1	3 886	82,9	+7,8
455	Friesland	14	3 296	-5,2	462	9,9	-0,2	72,3	.	-4,1	72,3
456	Grafschaft Bentheim	54	8 633	+13,0	1 232	24,7	+16,9	169,0	61,2	+18,3	161,8
457	Leer	22	2 944	+13,6	425	8,2	+13,0	53,1	12,1	+17,5	49,5
458	Oldenburg	32	4 797	+6,5	664	13,2	+9,4	113,2	37,6	+15,0	107,9
459	Osnabrück	142	26 075	+1,1	3 594	71,8	+2,8	641,4	182,5	+0,7	607,3
460	Vechta	77	13 929	+4,7	1 999	37,1	+7,8	381,1	82,8	+8,8	317,8
461	Wesermarsch	26	8 331	+4,0	1 169	30,6	+9,0	147,4	85,0	-30,5	146,3
462	Wittmund	8	1 159	-5,2	192	3,0	-0,3	25,4	.	-15,9	25,3
4	Weser-Ems	761	150 962	+3,3	20 997	452,2	+5,7	4 736,8	2 054,7	+12,4	4 480,6
	Niedersachsen	1 928	462 869	+1,4	62 174	1 525,4	+4,2	16 515,6	7 601,9	+9,4	14 094,3

Kreisangehörige Städte mit rund 50 000 und mehr Einwohnern

152 012	Göttingen, Stadt	38	8 609	+1,5	1 090	29,3	+2,9	175,0	90,4	-11,8	153,0
153 005	Goslar, Stadt	22	3 793	+4,1	485	12,4	+4,8	61,3	30,9	-20,9	58,1
157 006	Peine, Stadt	19	4 222	+7,8	561	13,0	+5,3	153,6	57,9	-3,5	148,2
158 037	Wolfenbüttel, Stadt	5	1 316	-10,6	163	3,9	-9,3	51,4	31,0	-15,6	50,4
241 005	Garbsen, Stadt	9	1 074	+8,9	129	2,4	+9,8	15,9	2,8	+27,6	9,7
241 010	Langenhagen, Stadt	12	3 972	-1,6	583	15,0	+2,3	168,6	111,4	-11,9	167,2
252 006	Hameln, Stadt	19	3 208	+7,5	418	10,8	+3,9	62,8	33,7	+10,1	54,9
254 021	Hildesheim, Stadt	22	7 588	-2,3	1 006	27,1	-0,2	114,3	27,2	-16,6	104,5
351 006	Celle, Stadt	29	5 898	+9,3	807	18,5	+9,6	119,1	65,4	+14,3	106,8
352 011	Cuxhaven, Stadt	14	2 271	-4,0	290	6,3	+7,0	48,7	19,2	-1,7	42,9
355 022	Lüneburg, Hansestadt	26	5 248	-2,5	668	14,4	-4,9	116,0	36,0	-7,9	106,3
359 038	Stade, Stadt	13	4 722	-7,7	707	18,6	+6,6	114,5	104,5	-1,7	113,2
454 032	Lingen (Ems), Stadt	19	4 302	+10,6	592	15,8	+12,1	406,0	60,2	-6,8	402,8
456 015	Nordhorn, Stadt	16	1 923	+15,3	272	5,8	+12,0	32,1	13,6	+2,4	31,3
459 024	Melle, Stadt	29	4 690	+1,9	625	13,7	+2,0	74,9	28,2	+10,6	69,4

4. Auftragseingangsindex im Verarbeitenden Gewerbe ¹⁾ im Oktober 2008 nach Wirtschaftsabteilungen und -hauptgruppen

Wertindex 2000 = 100

WZ-Nr.	Wirtschaftsgliederung		Gewicht	Vormonat	laufender Monat	Veränderung in %		Durchschnitt der letzten 3 Monate			Vorjahresdurchschnitt
						laufender Monat zum Vormonat	laufender Monat zum Vorjahresmonat	laufendes Jahr	Vorjahr	Veränderung in %	
17	Textilgewerbe	Insgesamt	0,817	95,4	93,7	-1,8	-6,5	93,4	97,4	-4,1	95,5
		Inland	0,454	85,0	87,1	+2,5	+1,2	84,6	85,1	-0,5	83,0
		Ausland	0,362	108,5	102,0	-6,0	-13,6	104,5	112,9	-7,5	111,1
18	Bekleidungsgewerbe	Insgesamt	0,623	118,0	73,8	-37,4	-4,3	112,5	111,4	+0,9	109,3
		Inland	0,452	103,3	73,2	-29,1	-9,1	105,9	104,9	+0,9	110,6
		Ausland	0,171	156,8	75,5	-51,9	+11,0	129,9	128,7	+0,9	105,8
19	Ledergewerbe	Insgesamt	0,167	118,9	122,1	+2,7	-14,5	102,7	119,1	-13,8	91,6
		Inland	0,106	120,8	98,3	-18,6	-13,6	97,7	105,6	-7,5	81,0
		Ausland	0,061	115,6	163,5	+41,5	-15,4	111,4	142,6	-21,9	109,8
20	Holzgewerbe (ohne Herstellung von Möbeln)	Insgesamt	0,969	70,1	71,8	+2,4	-1,7	69,3	71,7	-3,3	71,6
		Inland	0,816	55,3	56,9	+3,0	-0,1	55,3	57,9	-4,4	57,8
		Ausland	0,153	149,0	151,1	+1,4	-4,7	143,7	145,3	-1,1	145,4
21	Papiergewerbe	Insgesamt	3,922	108,8	112,3	+3,2	-8,1	108,4	116,2	-6,7	114,5
		Inland	2,140	108,4	110,6	+2,0	-1,2	106,7	106,7	-0,0	105,1
		Ausland	1,782	109,4	114,4	+4,6	-14,9	110,4	127,6	-13,5	125,8
22	Verlags- und Druckgewerbe, Vervielfältigung von bespielten Medien	Insgesamt	1,445	78,7	83,3	+5,9	+3,0	79,1	82,8	-4,5	81,7
		Inland	1,171	79,3	82,7	+4,3	+13,5	79,3	78,2	+1,4	77,8
		Ausland	0,274	75,9	85,6	+12,9	-25,5	78,2	102,5	-23,7	98,2
24	Herstellung von chemischen Erzeugnissen	Insgesamt	8,009	95,6	86,3	-9,7	-9,5	91,6	92,4	-0,8	96,4
		Inland	3,331	91,3	83,4	-8,7	-2,3	86,0	83,0	+3,6	86,7
		Ausland	4,678	98,6	88,4	-10,3	-13,8	95,6	99,1	-3,5	103,3
25	Herstellung von Gummi- und Kunststoffwaren	Insgesamt	5,486	131,7	128,8	-2,2	-7,5	125,4	128,5	-2,4	127,5
		Inland	3,663	119,9	116,2	-3,1	-9,1	114,2	118,1	-3,3	116,2
		Ausland	1,822	155,5	154,1	-0,9	-5,1	147,9	149,3	-1,0	150,3
26	Glasgewerbe, Keramik, Verarbeitung von Steinen und Erden	Insgesamt	1,142	134,7	137,1	+1,7	+2,5	130,4	122,9	+6,0	119,3
		Inland	0,844	102,6	102,5	-0,2	+5,6	100,4	95,5	+5,1	94,1
		Ausland	0,298	225,6	234,9	+4,1	-1,0	214,9	200,4	+7,3	190,4
27	Metallerzeugung und -bearbeitung	Insgesamt	4,789	188,6	142,8	-24,2	-17,7	163,0	168,3	-3,1	176,3
		Inland	2,746	233,8	163,7	-30,0	-15,6	195,8	191,6	+2,2	202,5
		Ausland	2,043	127,7	114,8	-10,1	-21,5	118,8	136,8	-13,2	141,0
28	Herstellung von Metallerzeugnissen	Insgesamt	4,219	141,5	134,3	-5,1	-6,5	138,3	137,9	+0,3	137,2
		Inland	3,321	127,9	114,1	-10,8	-6,5	123,0	119,3	+3,1	119,2
		Ausland	0,899	191,8	209,3	+9,1	-6,3	194,8	206,9	-5,8	203,6
29	Maschinenbau	Insgesamt	6,180	225,1	166,6	-26,0	-19,3	187,0	186,8	+0,1	189,0
		Inland	3,255	158,4	155,7	-1,7	+0,2	152,8	147,2	+3,8	154,1
		Ausland	2,925	299,3	178,8	-40,3	-32,1	224,9	230,9	-2,6	227,7
30	H. v. Büromaschinen, Datenver- arbeitungsgeräten u. -einrichtungen	Insgesamt	0,143	157,3	105,3	-33,0	-13,2	127,3	305,5	-58,3	163,7
		Inland	0,111	171,1
		Ausland	0,032	138,2
31	Herstellung von Geräten der Elektrizitätserzeugung,-ver- teilung u. ä.	Insgesamt	5,222	157,2	131,5	-16,3	-9,1	135,6	133,2	+1,8	133,4
		Inland	3,558	148,3	121,1	-18,4	-8,1	128,0	119,6	+7,0	125,3
		Ausland	1,663	176,3	154,0	-12,7	-10,8	151,9	162,3	-6,4	150,9
32	Rundfunk-, Fernseh- und Nachrichtentechnik	Insgesamt	1,802	73,1	65,6	-10,2	-8,6	67,1	70,8	-5,3	87,5
		Inland	1,216	78,2	72,6	-7,2	+9,2	73,9	67,9	+8,9	90,8
		Ausland	0,586	62,6	51,2	-18,1	-38,2	52,9	76,9	-31,2	80,6
33	Medizin-, Mess-, Steuer- und Regelungstechnik, Optik	Insgesamt	1,097	121,0	157,3	+30,0	+23,4	127,8	138,5	-7,7	123,2
		Inland	0,503	119,0	120,4	+1,2	+3,9	118,2	114,7	+3,1	111,4
		Ausland	0,594	122,7	188,6	+53,6	+37,4	135,9	158,6	-14,3	133,2
34	Herstellung von Kraftwagen und Kraftwagenteilen	Insgesamt	48,882	92,2	96,1	+4,2	-16,5	88,5	108,5	-18,5	111,1
		Inland	18,570	88,4	96,7	+9,3	-10,2	87,6	103,7	-15,6	106,8
		Ausland	30,311	94,5	95,7	+1,3	-19,9	89,0	111,5	-20,1	113,7
35	Sonstiger Fahrzeugbau	Insgesamt	3,799	140,6	72,7	-48,3	-67,2	88,8	137,7	-35,5	275,9
		Inland	0,964	200,2
		Ausland	2,835	301,6
36	Herstellung von Möbeln,Schmuck, Musikinstrumenten,Sportgeräten, Spielwaren	Insgesamt	1,289	148,7	172,5	+16,0	+20,7	153,0	132,7	+15,3	133,5
		Inland	1,086	156,3	182,9	+17,0	+25,4	160,4	134,2	+19,5	135,9
		Ausland	0,203	108,3	117,1	+8,1	-7,8	113,3	124,7	-9,1	120,7
Verarbeitendes Gewerbe		Insgesamt	100,000	116,5	108,0	-7,3	-16,4	107,1	119,6	-10,5	126,6
		Inland	48,307	117,5	108,3	-7,8	-7,5	108,5	112,0	-3,2	117,2
		Ausland	51,693	115,6	107,6	-6,9	-23,3	105,8	126,7	-16,5	135,4
Vorleistungsgüterproduzenten		Insgesamt	31,038	128,9	114,9	-10,8	-11,4	119,2	122,0	-2,3	123,9
		Inland	18,389	132,6	114,1	-14,0	-8,5	120,1	118,2	+1,6	120,7
		Ausland	12,649	123,6	116,2	-6,0	-15,3	118,0	127,5	-7,5	128,5
Investitionsgüterproduzenten		Insgesamt	62,160	109,8	103,6	-5,6	-20,7	100,2	119,3	-16,0	129,8
		Inland	25,099	105,4	101,9	-3,4	-10,2	98,5	108,7	-9,5	116,5
		Ausland	37,061	112,8	104,8	-7,0	-26,3	101,5	126,5	-19,8	138,8
Gebrauchsgüterproduzenten		Insgesamt	3,015	145,1	142,5	-1,8	+10,2	132,7	122,9	+7,9	122,8
		Inland	2,194	162,0	163,1	+0,7	+20,3	149,7	125,8	+19,0	130,9
		Ausland	0,821	99,9	87,5	-12,5	-22,2	87,1	115,3	-24,4	101,0
Verbrauchsgüterproduzenten		Insgesamt	3,787	102,7	94,3	-8,1	-2,4	98,8	101,3	-2,4	99,1
		Inland	2,625	89,8	84,0	-6,4	+2,1	88,2	87,9	+0,3	87,8
		Ausland	1,162	131,8	117,6	-10,7	-8,9	122,8	131,4	-6,5	124,5

1) ausgewählte Wirtschaftszweige, ohne Ernährungsgewerbe, Tabakverarbeitung, Kokerei, Mineralölverarbeitung, H. und Verarb. von Spalt- und Brutstoffen

5. Auftragseingangsindex im Verarbeitenden Gewerbe ¹⁾ im Oktober 2008 nach Wirtschaftsabteilungen und -hauptgruppen

Volumenindex 2000 = 100

WZ-Nr.	Wirtschaftsgliederung		Gewicht	Vormonat	laufender Monat	Veränderung in %		Durchschnitt der letzten 3 Monate			Vorjahresdurchschnitt
						laufender Monat zum Vormonat	laufender Monat zum Vorjahresmonat	laufendes Jahr	Vorjahr	Veränderung in %	
17	Textilgewerbe	Insgesamt	0,817	89,7	88,1	-1,9	-7,8	88,0	93,1	-5,5	91,4
		Inland	0,454	79,9	81,5	+2,0	-0,3	79,5	81,5	-2,4	79,9
		Ausland	0,362	102,1	96,3	-5,7	-14,5	98,6	107,7	-8,5	106,0
18	Bekleidungsgewerbe	Insgesamt	0,623	114,6	70,6	-38,4	-5,6	109,3	109,2	+0,1	108,0
		Inland	0,452	100,4	69,9	-30,3	-11,0	103,0	103,2	-0,2	109,9
		Ausland	0,171	152,2	72,4	-52,4	+11,6	126,1	125,2	+0,7	103,1
19	Ledergewerbe	Insgesamt	0,167	111,0	114,0	+2,7	-15,3	96,1	112,3	-14,5	86,3
		Inland	0,106	114,0	93,2	-18,2	-14,2	92,6	100,8	-8,2	77,5
		Ausland	0,061	105,8	150,1	+41,9	-16,6	102,1	132,4	-22,9	101,4
20	Holzgewerbe (ohne Herstellung von Möbeln)	Insgesamt	0,969	64,7	66,7	+3,0	+2,5	64,0	63,8	+0,3	63,9
		Inland	0,816	50,8	52,6	+3,6	+3,6	50,9	51,6	-1,4	51,6
		Ausland	0,153	139,0	141,8	+2,0	+0,4	134,1	129,0	+3,9	129,7
21	Papiergewerbe	Insgesamt	3,922	104,9	108,0	+3,0	-9,4	104,4	113,8	-8,2	113,1
		Inland	2,140	101,8	103,8	+1,9	-2,7	100,3	101,9	-1,6	101,3
		Ausland	1,782	108,5	113,1	+4,3	-15,9	109,5	128,1	-14,5	127,3
22	Verlags- und Druckgewerbe, Vervielfältigung von bespielten Medien	Insgesamt	1,445	83,7	88,6	+5,8	+3,3	84,1	87,2	-3,6	86,2
		Inland	1,171	83,2	86,6	+4,1	+14,2	83,0	80,9	+2,7	80,6
		Ausland	0,274	86,0	96,9	+12,7	-24,1	88,6	114,4	-22,5	110,0
24	Herstellung von chemischen Erzeugnissen	Insgesamt	8,009	79,0	71,9	-8,9	-16,4	76,3	83,2	-8,3	87,1
		Inland	3,331	76,6	70,9	-7,5	-8,7	72,8	75,4	-3,5	78,9
		Ausland	4,678	80,7	72,7	-9,9	-21,0	78,8	88,8	-11,2	92,9
25	Herstellung von Gummi- und Kunststoffwaren	Insgesamt	5,486	118,7	115,8	-2,5	-10,6	113,0	119,3	-5,3	118,9
		Inland	3,663	107,7	104,1	-3,4	-12,2	102,7	109,3	-6,0	107,9
		Ausland	1,822	140,8	139,2	-1,1	-8,1	133,9	139,6	-4,1	140,9
26	Glasgewerbe, Keramik, Verarbeitung von Steinen und Erden	Insgesamt	1,142	123,7	125,7	+1,6	+0,8	119,6	114,2	+4,7	111,2
		Inland	0,844	93,5	93,9	+0,5	+3,4	91,8	89,2	+2,9	88,0
		Ausland	0,298	209,1	215,7	+3,1	-2,2	198,3	185,2	+7,1	176,9
27	Metallerzeugung und -bearbeitung	Insgesamt	4,789	110,4	90,8	-17,7	-18,6	97,7	107,3	-8,9	112,4
		Inland	2,746	132,8	99,3	-25,2	-20,1	113,0	121,4	-7,0	128,6
		Ausland	2,043	80,3	79,5	-1,0	-16,0	77,1	88,2	-12,6	90,5
28	Herstellung von Metallerzeugnissen	Insgesamt	4,219	119,4	113,0	-5,3	-10,8	116,6	121,0	-3,6	120,4
		Inland	3,321	106,1	94,2	-11,2	-11,6	102,0	103,3	-1,3	103,2
		Ausland	0,899	168,5	182,6	+8,4	-9,2	170,7	186,1	-8,3	183,8
29	Maschinenbau	Insgesamt	6,180	195,6	145,5	-25,6	-21,4	163,1	167,8	-2,8	170,4
		Inland	3,255	138,5	135,8	-1,9	-2,5	133,8	132,3	+1,1	139,4
		Ausland	2,925	259,2	156,2	-39,7	-33,8	195,6	207,2	-5,6	205,0
30	H. v. Büromaschinen, Datenverarbeitungsgeräten u. -einrichtungen	Insgesamt	0,143	436,2	257,7	-40,9	+4,3	330,0	757,2	-56,4	360,0
		Inland	0,111	383,6
		Ausland	0,032	278,6
31	Herstellung von Geräten der Elektrizitätserzeugung, -verteilung u. ä.	Insgesamt	5,222	143,8	121,0	-15,8	-9,7	124,5	123,6	+0,7	124,7
		Inland	3,558	137,3	112,9	-17,8	-8,7	119,2	112,4	+6,1	118,6
		Ausland	1,663	157,6	138,3	-12,2	-11,3	135,7	147,5	-8,0	137,7
32	Rundfunk-, Fernseh- und Nachrichtentechnik	Insgesamt	1,802	108,2	98,2	-9,2	-4,4	99,7	100,0	-0,3	116,9
		Inland	1,216	119,7	111,5	-6,9	+11,7	113,6	100,9	+12,6	125,3
		Ausland	0,586	84,2	70,6	-16,1	-35,1	70,7	98,1	-27,9	99,6
33	Medizin-, Mess-, Steuer- und Regelungstechnik, Optik	Insgesamt	1,097	114,2	147,8	+29,4	+21,8	120,4	131,5	-8,4	117,3
		Inland	0,503	112,1	112,8	+0,6	+2,6	111,1	109,0	+1,9	106,0
		Ausland	0,594	116,0	177,4	+52,9	+35,5	128,3	150,5	-14,8	126,8
34	Herstellung von Kraftwagen und Kraftwagenteilen	Insgesamt	48,882	86,6	89,9	+3,8	-17,6	83,1	102,7	-19,1	105,2
		Inland	18,570	79,8	87,0	+9,0	-11,0	79,0	94,2	-16,2	97,2
		Ausland	30,311	90,8	91,6	+0,9	-21,0	85,6	107,9	-20,7	110,2
35	Sonstiger Fahrzeugbau	Insgesamt	3,799	120,8	62,0	-48,7	-68,9	75,8	124,6	-39,1	248,5
		Inland	0,964	179,9
		Ausland	2,835	271,8
36	Herstellung von Möbeln, Schmuck, Musikinstrumenten, Sportgeräten, Spielwaren	Insgesamt	1,289	130,2	150,0	+15,2	+17,2	133,7	119,1	+12,3	120,1
		Inland	1,086	137,0	159,0	+16,0	+21,4	140,2	120,6	+16,3	122,4
		Ausland	0,203	94,0	101,8	+8,4	-8,9	98,6	111,1	-11,2	107,9
	Verarbeitendes Gewerbe	Insgesamt	100,000	104,2	97,5	-6,4	-17,8	96,2	110,3	-12,9	116,5
		Inland	48,307	102,8	95,9	-6,7	-8,9	95,4	101,7	-6,2	105,8
		Ausland	51,693	105,5	98,9	-6,2	-24,5	96,8	118,4	-18,2	126,5
	Vorleistungsgüterproduzenten	Insgesamt	31,038	106,5	97,8	-8,1	-13,5	99,7	105,8	-5,8	107,5
		Inland	18,389	107,8	96,3	-10,7	-10,8	99,1	101,5	-2,4	103,7
		Ausland	12,649	104,6	100,2	-4,2	-17,0	100,5	111,9	-10,2	112,9
	Investitionsgüterproduzenten	Insgesamt	62,160	101,6	95,8	-5,7	-21,8	92,9	112,8	-17,6	121,9
		Inland	25,099	95,8	91,9	-4,2	-11,3	89,4	101,5	-11,9	107,2
		Ausland	37,061	105,5	98,5	-6,6	-27,2	95,3	120,5	-20,9	131,8
	Gebrauchsgüterproduzenten	Insgesamt	3,015	139,5	134,8	-3,4	+7,2	126,4	119,7	+5,6	121,2
		Inland	2,194	155,6	154,0	-1,1	+17,3	142,4	122,0	+16,7	129,1
		Ausland	0,821	96,4	83,5	-13,4	-24,7	83,7	113,5	-26,3	100,1
	Verbrauchsgüterproduzenten	Insgesamt	3,787	100,3	92,1	-8,1	-3,7	96,7	100,2	-3,5	98,3
		Inland	2,625	89,6	83,7	-6,6	+1,9	88,1	87,9	+0,2	88,0
		Ausland	1,162	124,3	111,0	-10,7	-11,9	116,1	128,2	-9,4	121,5

1) ausgewählte Wirtschaftszweige, ohne Ernährungsgewerbe, Tabakverarbeitung, Kokerei, Mineralölverarbeitung, H. und Verarb. von Spalt- und Brutstoffen