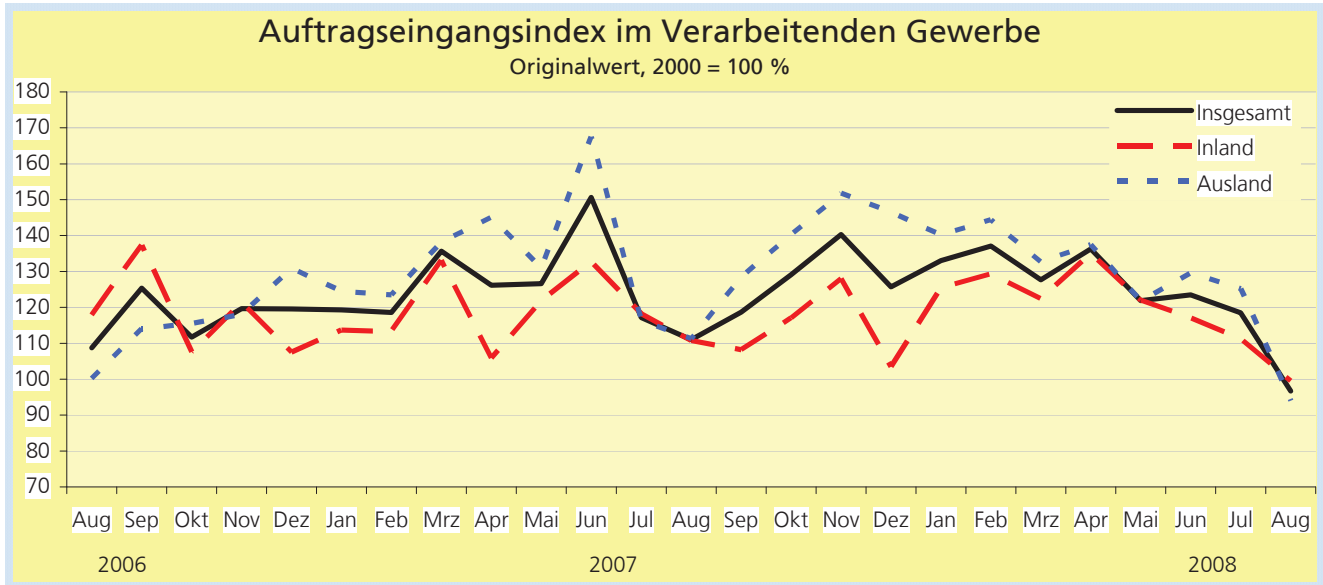


Statistische Berichte Niedersachsen

Landesbetrieb für Statistik und
Kommunikationstechnologie
Niedersachsen



E 1 1

E 1 2 - m 08/ 2008

E 1 3

Verarbeitendes Gewerbe

sowie Bergbau und Gewinnung von Steinen und Erden
August 2008



Niedersachsen

Auskünfte:

Zentrale Informationsstelle Tel. 0511 9898 - 1134
 Fax 0511 9898 - 4132

Herausgeber:

Landesbetrieb für Statistik und Kommunikationstechnologie Niedersachsen (LSKN)
V.i.S.d.P.: Volker Homuth
Zu beziehen durch: LSKN - Schriftenvertrieb -,
Postfach 91 07 64, 30427 Hannover,
Dienstgebäude Göttinger Chaussee 76
Tel. 0511 9898 - 3166, Fax 0511 9898 - 4133
E-Mail: vertrieb@lskn.niedersachsen.de
Internet: www.lskn.niedersachsen.de

Erschienen im Oktober 2008

© Landesbetrieb für Statistik und Kommunikationstechnologie Niedersachsen, Hannover 2008.
Vervielfältigung und Verbreitung auch auszugsweise mit Quellenangabe gestattet.

Inhalt

| | Seite |
|--------------------------------|-------|
| Allgemeine Erläuterungen | 2 |
| Fachlich Verantwortliche | 3 |

Tabellenteil

| | |
|---|----|
| Betriebe, tätige Personen, Entgelte sowie Umsatz | 4 |
| 1. Betriebe (fachliche Betriebsteile), tätige Personen und Umsatz nach beteiligten Wirtschaftsabteilungen | 5 |
| 2. Betriebe, tätige Personen, Arbeitsstunden, Entgelte sowie Umsatz nach hauptbeteiligten Wirtschaftsabteilungen | 6 |
| 3. Betriebe, tätige Personen, Arbeitsstunden, Entgelte sowie Umsatz nach Bezirken, Landkreisen und kreisfreien Städten und nach kreisangehörigen Städten mit rund 50 000 und mehr Einwohnern | 8 |
| 4. Auftragseingangindex (Wertindex) im Verarbeitenden Gewerbe nach Wirtschaftsabteilungen und Wirtschaftshauptgruppen | 9 |
| 5. Auftragseingangindex (Volumenindex) im Verarbeitenden Gewerbe nach Wirtschaftsabteilungen und Wirtschaftshauptgruppen | 10 |

Allgemeine Erläuterungen

Nach dem Gesetz über die Statistik im Produzierenden Gewerbe (ProdGewStatG) in der Fassung der Bekanntmachung vom 21. März 2002 (BGBl. I S. 1181), zuletzt geändert durch Artikel 14 des Gesetzes vom 7. September 2007 (BGBl. I S. 2246), werden für den Bergbau und das Verarbeitende Gewerbe u.a.

monatlich bei Betrieben (§ 2)

- tätige Personen,
- Arbeitsstunden,
- Entgelte,
- Umsatz,
- Auftragseingang

erhoben.

Als Betrieb gilt jede örtliche Niederlassung, einschließlich der nichtproduzierenden Betriebsteile und Hilfsbetriebe, die mit dem meldenden Betrieb örtlich verbunden sind oder in dessen unmittelbarer Umgebung liegen. Örtlich getrennte Hauptverwaltungen von Unternehmen des Bergbaus und des Verarbeitenden Gewerbes werden als eigenständige Betriebe mit erfasst.

In die Erhebungen einbezogen werden:

- alle Betriebe mit wirtschaftlichem Schwerpunkt im Bergbau und Verarbeitenden Gewerbe, sofern sie mindestens 50 Personen beschäftigen.

Die Darstellung erfolgt in der fachlichen Gliederung der Klassifikation der Wirtschaftszweige, Ausgabe 2003 (WZ 2003). Sie baut auf der statistischen Systematik der Wirtschaftszweige in der Europäischen Gemeinschaft (Nace Rev.1) auf. Die fachliche Gliederung umfasst Abschnitte, Unterabschnitte und Wirtschaftsabteilungen (Zweisteller). Die Zuordnung erfolgt nach dem wirtschaftlichen Schwerpunkt des Betriebes (Tab.2 und 3) oder nach fachlichen Betriebsteilen (Tab.1).

Die hier nicht veröffentlichten Ergebnisse können beim Landesbetrieb für Statistik und Kommunikationstechnologie Niedersachsen direkt nachgefragt werden.

Erläuterung der dargestellten Merkmale

Zu den **tätige Personen** zählen alle am Monatsende im Betrieb bzw. Unternehmen Beschäftigte, einschließlich

Auszubildende, tätige Inhaber und mithelfender Familienangehörige, ohne Heimarbeiter.

Unbezahlt mithelfende Familienangehörige werden nur erfasst, wenn sie mindestens ein Drittel der üblichen Arbeitszeit im Betrieb tätig sind.

Als **geleistete Arbeitsstunden** gelten nur die tatsächlich geleisteten (nicht die bezahlten) Stunden aller tätigen Personen.

Als bezahlte **Entgelte** gilt die Summe der Bruttobezüge (Bar- und Sachbezüge) ohne Arbeitgeberanteile zur Sozialversicherung.

Dazu rechnen auch die Bezüge von Gesellschaftern, Vorstandsmitgliedern und anderen Führungskräften, soweit sie steuerlich als Einkünfte aus nichtselbstständiger Arbeit anzusehen sind, sowie an Angestellte bezahlte Provisionen und Tantiemen.

Zum **Gesamtumsatz** rechnen neben dem Umsatz aus Eigenherzeugung ggfs. Umsatz aus baugewerblichen Betriebsteilen und Umsatz sonstiger Betriebsteile (z. B. aus Handelsware, Transport, Landwirtschaft, Vermietung, Verpachtung, Provisionen usw.). Als Umsatz gelten die Rechnungsendbeträge (ohne Umsatzsteuer) einschl. Verbrauchssteuern und Kosten für Fracht, Transportversicherung, Porto und Verpackung.

Der **Umsatz aus Eigenherzeugung** umfasst alle aus eigener Produktion stammenden Lieferungen und Leistungen einschl. Reparaturen, Instandhaltungen, Installationen und Montagen. Er enthält sowohl den Erlös aus dem Verkauf von Waren, die in Lohnarbeit bei anderen Unternehmen im In- oder Ausland hergestellt wurden, als auch den Wert der für Dritte geleisteten Lohnarbeiten (jeweils einschl. Lohnveredlung).

Der **Inlandsumsatz** umfasst die Erlöse für Lieferungen und Leistungen an Empfänger im Bundesgebiet sowie die Erlöse für Lieferungen und Leistungen an die im Bundesgebiet stationierten ausländischen Streitkräfte. Als **Auslandsumsatz** gelten die Erlöse für alle Lieferungen und Leistungen an Empfänger, die im Ausland ansässig sind, sowie an inländische Unternehmen, die die bestellte Ware ohne weitere Be- oder Verarbeitung ins Ausland ausführen (Exporteure). Die Exportquote errechnet sich als prozentualer Anteil des Auslandsumsatzes am Gesamtumsatz.

Als **Umsatz mit dem nicht zur Eurozone gehörenden Ausland** gilt der Umsatz mit allen Staaten außer den

Staaten der Eurozone: Belgien, Finnland, Frankreich, Griechenland, Irland, Italien, Luxemburg, den Niederlanden, Österreich, Portugal und Spanien.

Der **Auftragseingangindex** weist die Entwicklung der Auftragseingänge mittels standardisierter Reihen aus. Grundlage dafür ist das Basisjahr 2000, für das die Monatsdurchschnittswerte der Wirtschaftsabteilungen, der vier Wirtschaftshauptgruppen und des Verarbeitenden Gewerbes insgesamt gleich 100 gesetzt wurden.

Der Auftragseingangindex wird entsprechend der Herkunft der Auftragseingänge nach einem Inlands- und einem Auslandsindex aufgegliedert. Neben den laufenden Monatswerten enthalten die Tabellen auch Durchschnittswerte für die letzten drei Monate, um Zufallsschwankungen abzuschwächen.

Der **Auftragseingang** stellt den Wert der akzeptierten Aufträge (ohne Umsatzsteuer und Preisnachlässe) auf Lieferung von selbst hergestellten oder in Lohnarbeit gefertigten Erzeugnissen dar. Dazu zählen auch Verkäufe ab Lager, wenn Auftrag und Auslieferung zeitlich zusammenfallen sowie Reparaturen, Instandhaltungen, Montagen, Installationen usw. Nicht dazu gehören Aufträge auf Lieferungen von Energie, auf nicht industrielle bzw. handwerkliche Leistungen wie z. B. Bauleistungen und auf Handelsware.

Für Auftragseingänge aus dem **Inland** und aus dem **Ausland** gelten die Erläuterungen zum Inlandsumsatz und zum Auslandsumsatz analog.

Der Auftragseingang wird für ausgewählte Wirtschaftszweige erhoben. Ausgenommen hiervon sind der Bergbau und die Gewinnung von Steinen und Erden, das Ernährungsgewerbe und die Tabakverarbeitung, die Mineralölverarbeitung sowie das Recycling.

Der Index wird sowohl zu aktuellen Preisen (Wertindex, Tab.4) als auch preisbereinigt (Volumenindex, Tab.5) berechnet.

Zeichenerklärungen und Abkürzungen

- = nichts
- = Zahlenangabe kann aus Geheimhaltungsgründen nicht veröffentlicht werden
- DV = Datenverarbeitung
- H.von = Herstellung von
- Gew.v. = Gewinnung von

Abweichungen in den Summen sind in der Regel auf das Runden der Einzelpositionen zurückzuführen.

Fachlich Verantwortliche:

| | | |
|------------|---------------------|-----------------------|
| Heiko Irps | Fachgebietsleiter | Tel. 0511 9898 - 3336 |
| Uwe Rode | Hauptsachbearbeiter | Tel. 0511 9898 - 3335 |

Verarbeitendes Gewerbe sowie Bergbau und Gewinnung von Steinen und Erden

Betriebe, tätige Personen, Entgelte sowie Umsatz

| Monat | Jahr | Betriebe | Tätige Personen | Entgelte | Umsatz ¹⁾ | |
|--------------------------|------|----------------------|--------------------|----------|----------------------|----------------------------|
| | | | | | insgesamt | darunter Auslandsumsatz |
| | | Anzahl ²⁾ | | | Mill. Euro | |
| | 2000 | 2 011 | 498 714 | 17 489 | 126 290 | 53 482 |
| | 2001 | 2 022 | 500 985 | 17 971 | 132 386 | 56 074 |
| | 2002 | 2 017 | 491 925 | 17 984 | 128 277 | 54 369 |
| | 2003 | 1 964 | 480 102 | 17 963 | 130 258 | 55 179 |
| | 2004 | 1 931 | 470 821 | 17 823 | 137 698 | 59 038 |
| | 2005 | 1 890 | 460 273 | 17 517 | 142 620 | 62 137 |
| | 2006 | 1 869 | 456 285 | 18 242 | 156 377 | 68 390 |
| | 2007 | 1 872 | 453 287 | 18 080 | 168 958 | 74 528 |
| Januar | 2008 | 1 871 | 454 628 | 1 446 | 14 554 | 6 496 |
| Februar | 2008 | 1 893 | 456 282 | 1 434 | 15 265 | 6 760 |
| März | 2008 | 1 902 | 457 037 | 1 494 | 14 859 | 6 441 |
| April | 2008 | 1 927 | 458 116 | 1 527 | 16 930 | 7 549 |
| Mai | 2008 | 1 935 | 459 236 | 1 899 | 15 662 | 6 863 |
| Juni | 2008 | 1 939 | 460 104 | 1 594 | 16 129 | 7 261 |
| Juli | 2008 | 1 931 | 461 299 | 1 505 | 15 176 | 6 655 |
| August | 2008 | 1 931 | 464 345 | 1 476 | 13 475 | 5 813 |
| Kumulierte Werte 2008 | | | | | | |
| Januar bis Februar | | 1 882 | 455 455 | 2 880 | 29 819 | 13 256 |
| Januar bis März | | 1 889 | 455 982 | 4 374 | 44 678 | 19 697 |
| Januar bis April | | 1 898 | 456 516 | 5 901 | 61 608 | 27 246 |
| Januar bis Mai | | 1 906 | 457 060 | 7 800 | 77 270 | 34 109 |
| Januar bis Juni | | 1 911 | 457 567 | 9 394 | 93 399 | 41 370 |
| Januar bis Juli | | 1 914 | 458 100 | 10 899 | 108 575 | 48 025 |
| Januar bis August | | 1 916 | 458 881 | 12 375 | 122 050 | 53 838 |
| Veränderung 2008 zu 2007 | | | | | | |
| Januar bis Februar | | +0,5 | +0,9 | +0,1 | +14,3 | +12,7 |
| Januar bis März | | +0,9 | +1,1 | +1,5 | +8,1 | +7,2 |
| Januar bis April | | +1,4 | +1,2 | +2,8 | +12,3 | +12,7 |
| Januar bis Mai | | +1,8 | +1,3 | +4,2 | +12,1 | +12,8 |
| Januar bis Juni | | +2,0 | +1,4 | +4,1 | +11,7 | +12,3 |
| Januar bis Juli | | +2,2 | +1,5 | +4,3 | +11,1 | +11,5 |
| Januar bis August | | +2,3 | +1,5 | +4,2 | +10,9 | +11,3 |

1) ohne Umsatzsteuer (MwSt.)

2) Durchschnitt bei Jahres- und kumulierten Daten; Monatsendwerte bei Monatsdaten

1. Fachliche Betriebsteile, tätige Personen und Umsatz im August 2008 nach beteiligten Wirtschaftsabteilungen

| Systematik-Nr. | Wirtschaftsabteilung, Unterabschnitt, Abschnitt, Hauptgruppe | Betriebs- teile | Tätige Personen | Umsatz aus Eigenerzeugung | | |
|----------------|--|--------------------|--------------------|---------------------------|-------------------|-----------------------------------|
| | | | | insgesamt | darunter Ausland | |
| | | | | | absolut | Anteil am Umsatz aus Eigenerz. |
| | a = aktueller Monatswert absolut b = Veränderung zum Vorjahr | | Anzahl | 1 000 Euro | | % |
| 10 | Kohlenbergbau, Torfgewinnung | a | 7 | 901 | 4 558 | . |
| | | b | -36,4 | -23,3 | . | . |
| 11 | Gew. von Erdöl und Erdgas, Erbringung damit verbund. Dienstl. | a | 21 | 4 101 | 313 995 | 54 258 |
| | | b | - | +2,1 | +21,1 | +77,2 |
| 12 | Bergbau auf Uran- und Thoriumerze | a | - | - | - | - |
| | | b | - | - | - | - |
| CA | Kohlenbergbau, Torfgew., Erdöl u. Erdgas, Uran u. Thoriumerz. | a | 28 | 5 002 | 318 554 | . |
| | | b | -12,5 | -3,6 | . | . |
| 13 | Erzbergbau | a | - | - | - | - |
| | | b | - | - | - | - |
| 14 | Gewinnung von Steinen und Erden, sonstiger Bergbau | a | 13 | 662 | 8 256 | . |
| | | b | - | -12,0 | . | . |
| CB | Erzbergbau, Gew. v. Steinen u. Erden, sonst. Bergbau | a | 13 | 662 | 8 256 | . |
| | | b | - | -12,0 | . | . |
| C | Bergbau und Gewinnung von Steinen und Erden | a | 41 | 5 664 | 326 809 | 59 514 |
| | | b | -8,9 | -4,7 | +20,2 | +66,2 |
| 15 | Ernährungsgewerbe | a | 450 | . | . | . |
| | | b | -1,7 | . | . | . |
| 16 | Tabakverarbeitung | a | 2 | . | . | . |
| | | b | - | . | . | . |
| DA | Ernährungsgewerbe und Tabakverarbeitung | a | 452 | 56 172 | 1 748 909 | 349 354 |
| | | b | -1,7 | -0,6 | +0,5 | +10,5 |
| 17 | Textilgewerbe | a | 40 | 4 007 | 51 259 | 23 124 |
| | | b | +5,3 | -5,5 | -2,7 | -5,2 |
| 18 | Bekleidungsgewerbe | a | 18 | 2 362 | 61 597 | 19 098 |
| | | b | - | -2,8 | -16,5 | -9,6 |
| DB | Textil- und Bekleidungsgewerbe | a | 58 | 6 369 | 112 856 | 42 223 |
| | | b | +3,6 | -4,5 | -10,7 | -7,2 |
| DC | Ledergewerbe | a | 10 | 1 019 | 10 684 | 4 672 |
| | | b | +11,1 | +8,3 | +4,5 | +0,1 |
| DD | Holzgewerbe (ohne Herstellung von Möbeln) | a | 52 | 4 660 | 64 067 | . |
| | | b | +10,6 | -1,7 | -4,5 | . |
| 21 | Papiergewerbe | a | 75 | 14 317 | 300 911 | 135 363 |
| | | b | +8,7 | +1,6 | -10,0 | -14,1 |
| 22 | Verlags- und Druckgew., Vervielfältigung v. bsp. Medien | a | 146 | 14 939 | 180 462 | 16 585 |
| | | b | +4,3 | -1,4 | -10,6 | -22,2 |
| DE | Papier-, Verlags- und Druckgewerbe | a | 221 | 29 256 | 481 373 | 151 948 |
| | | b | +5,7 | +0,0 | -10,3 | -15,1 |
| DF | Kokerei, Mineralölverarb., H. u. V. v. Spalt- u. Brutstoffen | a | 9 | 2 252 | 653 057 | . |
| | | b | +12,5 | +4,1 | +69,5 | . |
| DG | Herstellung von chemischen Erzeugnissen | a | 176 | 23 577 | 564 117 | 357 583 |
| | | b | +1,7 | +1,5 | -5,8 | -4,4 |
| DH | Herstellung von Gummi- und Kunststoffwaren | a | 263 | 39 629 | 504 885 | 201 905 |
| | | b | +3,1 | +1,7 | -5,5 | -8,4 |
| DI | Glasgewerbe, Keramik, Verarbeitung von Steinen und Erden | a | 113 | 14 029 | 189 420 | 63 926 |
| | | b | - | +0,5 | -0,7 | +14,7 |
| 27 | Metallerzeugung und -bearbeitung | a | 73 | 18 581 | 670 255 | 233 313 |
| | | b | +5,8 | +3,2 | +2,5 | -4,5 |
| 28 | Herstellung von Metallerzeugnissen | a | 286 | 29 276 | 397 053 | 121 191 |
| | | b | +7,5 | +7,1 | -5,4 | -8,0 |
| DJ | Metallerzeugung und -bearbeitung, H. v. Metallerzeugnissen | a | 359 | 47 857 | 1 067 308 | 354 504 |
| | | b | +7,2 | +5,5 | -0,6 | -5,7 |
| DK | Maschinenbau | a | 421 | 52 273 | 858 774 | 455 801 |
| | | b | +3,4 | +7,3 | +10,2 | +14,9 |
| 30 | H. v. Büromaschinen, Datenverarb.geräten u. -einrichtungen | a | 9 | 857 | 13 602 | 2 829 |
| | | b | +12,5 | +20,5 | +18,1 | -6,3 |
| 31 | Herstellung von Geräten der Elektrizitätserz., verteilt. u. ä | a | 154 | 27 503 | 523 539 | 172 964 |
| | | b | +6,9 | +3,9 | -0,0 | -17,8 |
| 32 | Rundfunk-, Fernseh- und Nachrichtentechnik | a | 36 | 6 761 | 79 754 | 23 370 |
| | | b | -5,3 | -9,6 | +2,7 | -28,1 |
| 33 | Medizin-, Mess-, Steuer- und Regelungs- technik, Optik | a | 76 | 8 162 | 93 595 | 49 895 |
| | | b | -1,3 | +1,3 | +1,1 | -1,5 |
| DL | Büromasch., ADV - Geräte, Elektrotechnik, Feinmechanik, Optik | a | 275 | 43 283 | 710 491 | 249 057 |
| | | b | +3,0 | +1,3 | +0,7 | -16,0 |
| 34 | H. von Kraftwagen und Kraftwagenteilen | a | 109 | 103 098 | 3 759 040 | 2 170 924 |
| | | b | -0,9 | -0,6 | +13,6 | +13,1 |
| 35 | Sonstiger Fahrzeugbau | a | 47 | 18 402 | 293 843 | 187 660 |
| | | b | +14,6 | +5,3 | +7,9 | -12,9 |
| DM | Fahrzeugbau | a | 156 | 121 500 | 4 052 883 | 2 358 583 |
| | | b | +3,3 | +0,3 | +13,2 | +10,4 |
| 36 | Herst. v. Möbeln, Schmuck, Musikinstr., Sportgeräten, Spielw. | a | 70 | 9 198 | 159 229 | . |
| | | b | -5,4 | +2,9 | +32,7 | . |
| 37 | Recycling | a | 6 | 499 | 16 852 | . |
| | | b | -25,0 | -9,1 | -14,7 | . |
| DN | H. v. Möbeln, Schmuck, Musikinstr., Sportger., Spielw., Recycling | a | 76 | 9 697 | 176 082 | 29 476 |
| | | b | -7,3 | +2,2 | +26,0 | +4,3 |
| D | Verarbeitendes Gewerbe | a | 2 641 | 451 573 | 11 194 907 | 4 923 691 |
| | | b | +2,7 | +1,7 | +7,0 | +9,6 |
| A | <i>Vorleistungsgüterproduzenten</i> | a | <i>1 070</i> | <i>158 630</i> | <i>3 125 431</i> | <i>1 232 917</i> |
| | | b | <i>+3,9</i> | <i>+2,1</i> | <i>-2,2</i> | <i>-6,7</i> |
| B | <i>Investitionsgüterproduzenten</i> | a | <i>813</i> | <i>195 141</i> | <i>5 200 515</i> | <i>2 941 536</i> |
| | | b | <i>+4,0</i> | <i>+2,3</i> | <i>+11,5</i> | <i>+10,0</i> |
| GG | <i>Gebrauchsgüterproduzenten</i> | a | <i>85</i> | <i>16 053</i> | <i>251 992</i> | <i>46 267</i> |
| | | b | <i>-5,6</i> | <i>+2,6</i> | <i>+24,4</i> | <i>-15,3</i> |
| VG | <i>Verbrauchsgüterproduzenten</i> | a | <i>677</i> | <i>80 159</i> | <i>1 972 168</i> | <i>419 128</i> |
| | | b | <i>+0,3</i> | <i>-0,6</i> | <i>-2,7</i> | <i>+5,0</i> |
| EN | <i>Energie</i> | a | <i>37</i> | <i>7 254</i> | <i>971 611</i> | <i>343 357</i> |
| | | b | <i>-7,5</i> | <i>-1,3</i> | <i>+49,4</i> | <i>+342,3</i> |
| | Insgesamt | a | 2 682 | 457 237 | 11 521 716 | 4 983 204 |
| | | b | +2,5 | +1,6 | +7,3 | +10,1 |

2. Betriebe, tätige Personen, Arbeitsstunden, Entgelte sowie Umsatz im August 2008 nach hauptbeteiligten

Wirtschaftsabteilungen

| Systematik-Nr. | | Wirtschaftsabteilung, Unterabschnitt, Abschnitt, Hauptgruppe | | Betriebe | Tätige Personen | Arbeits- stunden | Entgelte | |
|----------------|--|--|-----------------------------|--------------|--------------------|---------------------|------------------|---------------------|
| | | | | | | | insgesamt | je tätige Person |
| | | | | | | | | |
| | | a = aktueller Monatswert absolut | b = Veränderung zum Vorjahr | Anzahl | | 1 000 | 1 000 Euro | Euro |
| 10 | Kohlenbergbau, Torfgewinnung | a | | 7 | 904 | 130 | 2 338 | 2 586 |
| | | b | | -36,4 | -24,6 | -27,3 | -30,5 | -7,8 |
| 11 | Gew. von Erdöl und Erdgas, Erbringung damit verbund. Dienstl. | a | | 20 | 4 371 | 622 | 17 775 | 4 067 |
| | | b | | - | +6,2 | +3,3 | +9,6 | +3,2 |
| 12 | Bergbau auf Uran- und Thoriumerze | a | | - | - | - | - | - |
| | | b | | - | - | - | - | - |
| CA | Kohlenbergbau, Torfgew., Erdöl u. Erdgas, Uran u. Thoriumerz. | a | | 27 | 5 275 | 753 | 20 113 | 3 813 |
| | | b | | -12,9 | -0,7 | -3,7 | +2,7 | +3,5 |
| 13 | Erzbergbau | a | | - | - | - | - | - |
| | | b | | - | - | - | - | - |
| 14 | Gewinnung von Steinen und Erden, sonstiger Bergbau | a | | 6 | 514 | 62 | 1 584 | 3 082 |
| | | b | | - | -2,1 | -5,8 | -1,3 | +0,8 |
| CB | Erzbergbau, Gew. v. Steinen u. Erden, sonst. Bergbau | a | | 6 | 514 | 62 | 1 584 | 3 082 |
| | | b | | - | -2,1 | -5,8 | -1,3 | +0,8 |
| C | Bergbau und Gewinnung von Steinen und Erden | a | | 33 | 5 789 | 814 | 21 697 | 3 748 |
| | | b | | -10,8 | -0,9 | -3,9 | +2,4 | +3,3 |
| 15 | Ernährungsgewerbe | a | | 307 | . | . | . | . |
| | | b | | -1,6 | . | . | . | . |
| 16 | Tabakverarbeitung | a | | 2 | . | . | . | . |
| | | b | | - | . | . | . | . |
| DA | Ernährungsgewerbe und Tabakverarbeitung | a | | 309 | 57 184 | 7 495 | 134 293 | 2 348 |
| | | b | | -1,6 | -0,7 | -5,0 | -1,9 | -1,2 |
| 17 | Textilgewerbe | a | | 23 | 3 649 | 391 | 8 769 | 2 403 |
| | | b | | - | -10,2 | -5,2 | -8,9 | +1,4 |
| 18 | Bekleidungsgewerbe | a | | 18 | 2 434 | 299 | 5 589 | 2 296 |
| | | b | | +5,9 | +1,9 | -6,0 | -0,2 | -2,1 |
| DB | Textil- und Bekleidungsgewerbe | a | | 41 | 6 083 | 690 | 14 358 | 2 360 |
| | | b | | +2,5 | -5,7 | -5,5 | -5,7 | +0,0 |
| DC | Ledergewerbe | a | | 5 | 871 | 93 | 2 155 | 2 474 |
| | | b | | - | +9,3 | +10,7 | +17,0 | +7,1 |
| DD | Holzgewerbe (ohne Herstellung von Möbeln) | a | | 36 | 4 491 | 617 | 11 125 | 2 477 |
| | | b | | +12,5 | -0,9 | -4,9 | -4,4 | -3,6 |
| 21 | Papiergewerbe | a | | 64 | 14 454 | 1 663 | 40 550 | 2 805 |
| | | b | | +10,3 | +1,5 | -6,1 | +0,5 | -1,0 |
| 22 | Verlags- und Druckgew., Vervielfältigung v. besp. Medien | a | | 102 | 15 043 | 1 631 | 38 607 | 2 566 |
| | | b | | +6,3 | -1,4 | -5,2 | +3,0 | +4,5 |
| DE | Papier-, Verlags- und Druckgewerbe | a | | 166 | 29 497 | 3 294 | 79 157 | 2 684 |
| | | b | | +7,8 | +0,0 | -5,7 | +1,7 | +1,7 |
| DF | Kokerei, Mineralölverarb., H. u. V. v. Spalt- u. Brutstoffen | a | | 7 | 2 027 | 297 | 7 198 | 3 551 |
| | | b | | +16,7 | +8,6 | +7,0 | +4,2 | -4,0 |
| DG | Herstellung von chemischen Erzeugnissen | a | | 108 | 25 757 | 3 419 | 92 409 | 3 588 |
| | | b | | +0,9 | +1,2 | -2,8 | +5,9 | +4,6 |
| DH | Herstellung von Gummi- und Kunststoffwaren | a | | 191 | 37 965 | 4 620 | 104 814 | 2 761 |
| | | b | | +4,9 | +1,5 | -3,1 | -0,7 | -2,2 |
| DI | Glasgewerbe, Keramik, Verarbeitung von Steinen und Erden | a | | 102 | 14 286 | 1 896 | 38 911 | 2 724 |
| | | b | | +1,0 | +0,6 | -1,5 | -0,7 | -1,4 |
| 27 | Metallerzeugung und -bearbeitung | a | | 47 | 18 267 | 2 063 | 62 161 | 3 403 |
| | | b | | +4,4 | +4,1 | +1,3 | +9,2 | +4,9 |
| 28 | Herstellung von Metallerzeugnissen | a | | 207 | 29 422 | 3 675 | 82 858 | 2 816 |
| | | b | | +6,7 | +6,8 | +1,8 | +7,8 | +1,0 |
| DJ | Metallerzeugung und -bearbeitung, H. v. Metallerzeugnissen | a | | 254 | 47 689 | 5 738 | 145 018 | 3 041 |
| | | b | | +6,3 | +5,7 | +1,6 | +8,4 | +2,5 |
| DK | Maschinenbau | a | | 294 | 52 608 | 6 524 | 170 427 | 3 240 |
| | | b | | +6,5 | +7,2 | +5,0 | +8,3 | +1,0 |
| 30 | H. v. Büromaschinen, Datenverarb.geräten u. -einrichtungen | a | | 5 | 868 | 121 | 2 756 | 3 175 |
| | | b | | - | +5,7 | -1,0 | +2,6 | -2,9 |
| 31 | Herstellung von Geräten der Elektrizitätserz., verteilt. u. ä | a | | 115 | 28 404 | 3 429 | 97 025 | 3 416 |
| | | b | | +8,5 | +3,7 | +0,9 | +8,2 | +4,3 |
| 32 | Rundfunk-, Fernseh- und Nachrichtentechnik | a | | 28 | 7 330 | 890 | 24 637 | 3 361 |
| | | b | | -3,4 | -8,0 | -10,6 | -5,1 | +3,1 |
| 33 | Medizin-, Mess-, Steuer- und Regelungs- technik, Optik | a | | 54 | 8 597 | 1 103 | 27 329 | 3 179 |
| | | b | | -5,3 | +1,3 | -0,4 | +5,4 | +4,1 |
| DL | Büromasch., ADV - Geräte, Elektrotechnik, Feinmechanik, Optik | a | | 202 | 45 199 | 5 544 | 151 747 | 3 357 |
| | | b | | +2,5 | +1,2 | -1,4 | +5,2 | +4,0 |
| 34 | H. von Kraftwagen und Kraftwagenteilen | a | | 87 | 106 775 | 10 552 | . | . |
| | | b | | +1,2 | -0,7 | +11,6 | . | . |
| 35 | Sonstiger Fahrzeugbau | a | | 37 | 18 331 | 2 020 | . | . |
| | | b | | +12,1 | +5,3 | +6,4 | . | . |
| DM | Fahrzeugbau | a | | 124 | 125 106 | 12 572 | 477 291 | 3 815 |
| | | b | | +4,2 | +0,1 | +10,7 | +2,8 | +2,6 |
| 36 | Herst. v. Möbeln, Schmuck, Musikinstr., Sportgeräten, Spielw. | a | | 53 | 9 179 | 1 098 | 23 897 | 2 603 |
| | | b | | -5,4 | +2,9 | +2,2 | +2,2 | -0,7 |
| 37 | Recycling | a | | 6 | 614 | 76 | 1 442 | 2 348 |
| | | b | | -14,3 | -7,5 | -17,4 | -20,5 | -14,0 |
| DN | H. v. Möbeln, Schmuck, Musikinstr., Sportger., Spielw., Recycling | a | | 59 | 9 793 | 1 174 | 25 339 | 2 587 |
| | | b | | -6,3 | +2,2 | +0,6 | +0,6 | -1,6 |
| D | Verarbeitendes Gewerbe | a | | 1 898 | 458 556 | 53 973 | 1 454 242 | 3 171 |
| | | b | | +3,4 | +1,7 | +1,2 | +3,3 | +1,6 |
| A | <i>Vorleistungsgüterproduzenten</i> | a | | <i>776</i> | <i>160 793</i> | <i>19 788</i> | <i>492 517</i> | <i>3 063</i> |
| | | b | | <i>+4,4</i> | <i>+2,0</i> | <i>-1,9</i> | <i>+3,3</i> | <i>+1,3</i> |
| B | <i>Investitionsgüterproduzenten</i> | a | | <i>586</i> | <i>199 460</i> | <i>21 947</i> | <i>713 578</i> | <i>3 578</i> |
| | | b | | <i>+5,2</i> | <i>+2,2</i> | <i>+7,3</i> | <i>+4,4</i> | <i>+2,1</i> |
| GG | <i>Gebrauchsgüterproduzenten</i> | a | | <i>68</i> | <i>16 847</i> | <i>2 058</i> | <i>50 728</i> | <i>3 011</i> |
| | | b | | <i>-4,2</i> | <i>+2,2</i> | <i>+0,9</i> | <i>+2,0</i> | <i>-0,2</i> |
| VG | <i>Verbrauchsgüterproduzenten</i> | a | | <i>467</i> | <i>79 943</i> | <i>9 944</i> | <i>191 805</i> | <i>2 399</i> |
| | | b | | <i>+0,6</i> | <i>-0,7</i> | <i>-4,9</i> | <i>-0,3</i> | <i>+0,4</i> |
| EN | <i>Energie</i> | a | | <i>34</i> | <i>7 302</i> | <i>1 050</i> | <i>27 311</i> | <i>3 740</i> |
| | | b | | <i>-8,1</i> | <i>+1,7</i> | <i>-0,9</i> | <i>+3,1</i> | <i>+1,4</i> |
| | Insgesamt | a | | 1 931 | 464 345 | 54 787 | 1 475 939 | 3 179 |
| | | b | | +3,2 | +1,6 | +1,1 | +3,3 | +1,7 |

| Gesamtumsatz | | | Umsatz aus Eigenerzeugung | | Systematik-Nr. |
|--------------|------------------|---------------------------------------|---------------------------|------------------|----------------|
| insgesamt | darunter Ausland | | insgesamt | darunter Ausland | |
| | absolut | darunter Anteil nicht in der Eurozone | | | |
| 1 000 Euro | | % | 1 000 Euro | | |
| | | | 4 558 | | 10 |
| . | . | . | . | . | |
| 348 603 | 72 520 | 25,4 | 332 258 | 72 520 | 11 |
| +25,7 | +136,8 | +492,6 | +28,2 | +136,8 | |
| . | . | . | . | . | 12 |
| . | . | . | 336 816 | . | CA |
| . | . | . | . | . | |
| . | . | . | . | . | 13 |
| . | . | . | . | . | |
| . | . | . | 3 910 | . | 14 |
| . | . | . | . | . | |
| . | . | . | 3 910 | . | CB |
| . | . | . | . | . | |
| 365 514 | 76 478 | 25,0 | 340 726 | 75 135 | C |
| +24,2 | +118,2 | +373,8 | +26,8 | +121,4 | |
| . | . | . | . | . | 15 |
| . | . | . | . | . | |
| . | . | . | . | . | 16 |
| 2 010 943 | 398 654 | 23,3 | 1 750 452 | 349 875 | DA |
| +0,4 | +11,5 | +0,2 | +0,5 | +10,4 | |
| 46 282 | 18 900 | 33,2 | 44 511 | 18 157 | 17 |
| -10,0 | -19,6 | -27,4 | -9,2 | -18,3 | |
| 62 915 | 19 350 | 24,5 | 62 261 | 19 250 | 18 |
| -14,2 | -1,9 | -22,5 | -14,2 | -1,9 | |
| 109 196 | 38 250 | 28,8 | 106 772 | 37 407 | DB |
| -12,5 | -11,6 | -25,4 | -12,2 | -10,6 | |
| 11 407 | 4 848 | 7,6 | 8 772 | 3 695 | DC |
| +9,0 | +11,0 | +34,7 | +7,4 | +4,7 | |
| 68 318 | . | . | 63 352 | . | DD |
| -3,1 | . | . | -3,8 | . | |
| 308 462 | 136 061 | 53,6 | 300 613 | 133 337 | 21 |
| -10,2 | -14,5 | -16,6 | -10,2 | -14,5 | |
| 182 833 | 16 777 | 25,1 | 180 497 | 16 585 | 22 |
| -10,6 | -21,7 | +15,0 | -10,6 | -22,2 | |
| 491 296 | 152 837 | 50,5 | 481 109 | 149 922 | DE |
| -10,4 | -15,4 | -15,4 | -10,3 | -15,4 | |
| 741 086 | . | . | 649 846 | . | DF |
| +94,1 | . | . | +70,3 | . | |
| 737 441 | 476 191 | 61,0 | 591 740 | 381 911 | DG |
| -4,2 | -2,8 | +1,0 | -4,7 | -2,2 | |
| 576 134 | 250 442 | 48,8 | 504 869 | 201 282 | DH |
| -3,5 | -2,5 | +3,2 | -4,7 | -7,9 | |
| 207 859 | 71 690 | 43,4 | 190 662 | 64 167 | DI |
| -0,4 | +13,5 | +7,7 | -0,4 | +14,7 | |
| 674 386 | 229 517 | 43,7 | 668 512 | 228 567 | 27 |
| -0,0 | -9,1 | -14,0 | +0,2 | -9,0 | |
| 419 620 | 121 203 | 32,5 | 389 933 | 115 991 | 28 |
| -2,6 | -3,7 | -6,8 | -4,6 | -4,4 | |
| 1 094 006 | 350 719 | 39,9 | 1 058 445 | 344 558 | DJ |
| -1,0 | -7,3 | -12,1 | -1,7 | -7,5 | |
| 873 668 | 460 825 | 57,7 | 817 752 | 425 691 | DK |
| +7,6 | +9,8 | +18,0 | +8,2 | +10,5 | |
| 19 525 | 6 777 | 45,2 | 17 532 | 5 471 | 30 |
| +10,3 | -10,4 | +1,7 | +4,4 | -26,7 | |
| 547 468 | 182 047 | 61,4 | 533 607 | 177 241 | 31 |
| -0,2 | -17,3 | -23,5 | +0,3 | -17,3 | |
| 84 926 | 22 181 | 48,1 | 74 848 | 20 507 | 32 |
| +7,4 | -30,1 | -2,9 | +4,4 | -26,4 | |
| 110 335 | 62 283 | 61,5 | 93 258 | 50 689 | 33 |
| -4,0 | -7,0 | -21,5 | -3,5 | -5,8 | |
| 762 254 | 273 289 | 59,9 | 719 246 | 253 908 | DL |
| +0,2 | -16,2 | -21,6 | +0,3 | -16,3 | |
| 4 952 017 | 2 735 356 | 61,9 | 3 768 771 | 2 173 966 | 34 |
| +15,8 | +12,8 | +15,8 | +13,8 | +13,1 | |
| 296 228 | 188 122 | 30,3 | 294 523 | 188 044 | 35 |
| +8,7 | -12,7 | -15,0 | +8,3 | -12,7 | |
| 5 248 245 | 2 923 478 | 59,9 | 4 063 294 | 2 362 010 | DM |
| +15,4 | +10,7 | +14,5 | +13,4 | +10,5 | |
| 158 425 | . | . | 157 264 | . | 36 |
| +31,9 | . | . | +32,4 | . | |
| 19 120 | . | . | 17 415 | . | 37 |
| -12,4 | . | . | -13,7 | . | |
| 177 545 | 29 641 | 35,6 | 174 679 | 29 280 | DN |
| +25,1 | +4,3 | +12,0 | +25,7 | +4,8 | |
| 13 109 400 | 5 736 476 | 56,4 | 11 180 991 | 4 908 070 | D |
| +8,5 | +9,2 | +16,2 | +6,8 | +9,2 | |
| 3 493 729 | 1 414 160 | 50,9 | 3 154 568 | 1 248 829 | A |
| -1,8 | -5,7 | -4,8 | -2,0 | -6,5 | |
| 6 438 679 | 3 523 981 | 59,8 | 5 176 798 | 2 919 703 | B |
| +13,1 | +9,6 | +12,8 | +11,0 | +9,3 | |
| 266 170 | 52 382 | 35,5 | 243 292 | 42 743 | GG |
| +24,3 | -17,4 | -30,0 | +25,5 | -15,8 | |
| 2 181 868 | 461 034 | 25,1 | 1 960 396 | 410 807 | VG |
| -2,7 | +6,6 | -5,2 | -2,8 | +4,8 | |
| 1 094 467 | 361 396 | 81,3 | 986 662 | 361 122 | EN |
| +64,5 | +368,4 | +1821,5 | +52,6 | +369,1 | |
| 13 474 913 | 5 812 954 | 56,0 | 11 521 716 | 4 983 204 | |
| +8,9 | +9,9 | +16,8 | +7,3 | +10,1 | |

3. Betriebe, tätige Personen, Arbeitsstunden, Entgelte sowie Umsatz im August 2008 nach kreisfreien Städten und Landkreisen und nach kreisangehörigen Städten mit rund 50 000 und mehr Einwohnern

| Kreisfreie Stadt, Landkreis, Bezirk, Land | Be- trie- be | Tätige Personen | | Arbeits- stunden | Entgelte | | Gesamtumsatz | | | Umsatz aus Eigen- erzeugung |
|---|--------------------|-----------------|----------------------------|---------------------|----------------|----------------------------|-----------------|---------------------|----------------------------|--------------------------------------|
| | | insgesamt | Veränderung zum Vorjahr | | insgesamt | Veränderung zum Vorjahr | insgesamt | darunter Ausland | Veränderung zum Vorjahr | |
| | | Anzahl | % | | 1 000 | Mill. Euro | % | Mill. Euro | % | |
| 101 Braunschweig, Stadt | 55 | 17 372 | +0,5 | 1 885 | 63,1 | +3,4 | 253,6 | 72,5 | +17,6 | 245,7 |
| 102 Salzgitter, Stadt | 31 | 21 808 | -2,1 | 2 130 | 77,9 | +1,9 | 823,2 | 378,9 | +21,0 | 777,6 |
| 103 Wolfsburg, Stadt | 14 | 50 137 | +0,4 | 5 229 | . | . | . | . | . | . |
| 151 Gifhorn | 17 | 5 028 | -0,1 | 586 | . | . | . | . | . | . |
| 152 Göttingen | 73 | 14 114 | +2,3 | 1 704 | 44,1 | +4,0 | 239,5 | 122,1 | -6,5 | 214,6 |
| 153 Goslar | 45 | 7 497 | +2,5 | 872 | 23,9 | +6,3 | 144,2 | 64,5 | -13,9 | 134,2 |
| 154 Helmstedt | 11 | 1 954 | -7,9 | 270 | . | . | . | . | . | . |
| 155 Northheim | 59 | 9 565 | -1,6 | 1 177 | 26,8 | +2,9 | 119,4 | 39,5 | -5,2 | 116,4 |
| 156 Osterode am Harz | 39 | 8 262 | -1,0 | 981 | 25,2 | +1,1 | 166,0 | 82,1 | -18,2 | 149,1 |
| 157 Peine | 25 | 5 122 | +3,2 | 607 | 15,3 | +4,9 | 111,0 | 39,6 | +8,2 | 108,4 |
| 158 Wolfenbüttel | 18 | 2 744 | +3,2 | 316 | . | . | . | . | . | . |
| 1 Braunschweig | 387 | 143 603 | +0,1 | 15 758 | 512,7 | +2,6 | 5 891,9 | 2 972,2 | +11,6 | 4 602,4 |
| 241 Region Hannover | 199 | 57 124 | +0,1 | 6 684 | 200,4 | +3,1 | 1 367,5 | 599,0 | +4,6 | 1 258,5 |
| dar. Hannover, Landeshauptstadt | 92 | 37 527 | -1,5 | 4 165 | 140,0 | +1,3 | 929,8 | 418,4 | +9,0 | 852,9 |
| 251 Diepholz | 57 | 8 279 | +4,2 | 1 061 | 21,3 | +0,9 | 289,3 | 122,5 | -3,1 | 172,5 |
| 252 Hameln-Pyrmont | 43 | 9 438 | +12,0 | 1 144 | 30,0 | +15,1 | 149,8 | 64,3 | +9,6 | 140,8 |
| 254 Hildesheim | 70 | 17 904 | -1,6 | 2 170 | 53,7 | -2,3 | 289,5 | 104,2 | -0,0 | 263,5 |
| 255 Holzminden | 25 | 6 775 | +2,3 | 877 | 21,3 | +8,0 | 114,1 | 53,5 | -0,5 | 103,4 |
| 256 Nienburg (Weser) | 34 | 5 889 | +4,2 | 703 | 15,3 | -5,2 | 136,6 | 47,8 | -11,3 | 131,9 |
| 257 Schaumburg | 35 | 7 696 | -1,6 | 987 | 23,2 | +2,1 | 142,8 | 47,6 | -1,1 | 119,8 |
| 2 Hannover | 463 | 113 105 | +1,2 | 13 627 | 365,2 | +2,8 | 2 489,5 | 1 038,8 | +1,8 | 2 190,5 |
| 351 Celle | 45 | 8 862 | +7,0 | 1 091 | 28,1 | +8,1 | 141,0 | 70,4 | +1,0 | 130,6 |
| 352 Cuxhaven | 26 | 3 561 | +0,1 | 422 | 9,2 | +0,1 | 95,2 | 38,0 | +7,4 | 89,4 |
| 353 Harburg | 30 | 3 735 | +7,2 | 459 | 9,0 | +10,8 | 47,0 | 16,2 | +11,2 | 46,0 |
| 354 Lüchow-Dannenberg | 18 | 2 331 | +4,2 | 298 | 6,6 | +5,1 | 47,4 | 13,4 | -7,7 | 47,3 |
| 355 Lüneburg | 36 | 6 679 | -2,8 | 808 | 18,5 | +0,3 | 120,8 | 35,1 | -8,9 | 110,1 |
| 356 Osterholz | 15 | 1 942 | +8,5 | 263 | 5,8 | +10,1 | 48,9 | 12,4 | +27,7 | 40,9 |
| 357 Rotenburg (Wümme) | 28 | 5 222 | +3,1 | 649 | 13,9 | +1,9 | 109,5 | 30,8 | +1,7 | 97,4 |
| 358 Soltau-Fallingb.ostel | 33 | 5 545 | -2,1 | 686 | 15,7 | -2,2 | 133,2 | 47,5 | -3,7 | 127,9 |
| 359 Stade | 32 | 8 284 | +2,2 | 1 048 | 28,0 | +3,4 | 194,2 | 149,1 | -0,1 | 189,1 |
| 360 Uelzen | 23 | 3 079 | +1,7 | 346 | 6,9 | +0,3 | 69,0 | 4,9 | -14,4 | 49,5 |
| 361 Verden | 36 | 6 754 | +0,7 | 852 | 21,2 | -0,0 | 173,4 | 47,9 | +11,7 | 136,6 |
| 3 Lüneburg | 322 | 55 994 | +2,2 | 6 924 | 162,8 | +3,0 | 1 179,5 | 465,8 | +0,9 | 1 064,7 |
| 401 Delmenhorst, Stadt | 18 | 2 560 | +2,9 | 303 | 7,5 | -16,4 | 51,5 | 14,1 | -3,4 | 51,0 |
| 402 Emden, Stadt | 11 | 10 514 | +3,1 | 962 | . | . | . | . | . | . |
| 403 Oldenburg, Stadt | 30 | 3 939 | +1,9 | 478 | 11,1 | +9,4 | 70,1 | 15,5 | +15,4 | 66,0 |
| 404 Osnabrück, Stadt | 43 | 12 178 | -5,5 | 1 426 | 44,0 | +3,5 | 263,9 | 89,2 | +1,9 | 262,6 |
| 405 Wilhelmshaven, Stadt | 17 | 3 206 | +15,6 | 402 | 10,6 | +17,1 | 453,8 | . | +336,0 | 363,1 |
| 451 Ammerland | 35 | 5 380 | +0,3 | 664 | 15,4 | +1,5 | 142,3 | 30,4 | +2,6 | 128,6 |
| 452 Aurich | 32 | 3 933 | +4,2 | 471 | . | . | . | . | . | . |
| 453 Cloppenburg | 69 | 12 784 | +1,0 | 1 674 | 30,8 | -0,5 | 312,0 | 61,0 | +0,1 | 307,9 |
| 454 Emsland | 130 | 27 167 | +6,5 | 3 330 | 76,4 | +6,4 | 881,0 | 223,1 | -5,8 | 873,0 |
| 455 Friesland | 14 | 3 362 | -5,4 | 406 | 10,7 | +1,5 | 68,1 | . | -4,5 | 68,1 |
| 456 Grafschaft Bentheim | 53 | 8 640 | +14,3 | 1 154 | 22,5 | +13,2 | 164,4 | 73,7 | +29,9 | 157,0 |
| 457 Leer | 22 | 2 968 | +13,2 | 381 | 7,9 | +11,6 | 44,8 | 9,5 | +9,1 | 41,4 |
| 458 Oldenburg | 32 | 4 722 | +5,9 | 573 | 12,9 | +11,3 | 101,6 | 32,7 | +8,7 | 95,4 |
| 459 Osnabrück | 142 | 26 400 | +0,6 | 3 225 | 70,3 | +1,0 | 568,3 | 160,3 | +4,7 | 538,2 |
| 460 Vechta | 77 | 14 527 | +5,0 | 1 919 | 36,5 | +5,2 | 373,0 | 88,0 | +6,8 | 307,1 |
| 461 Wesermarsch | 26 | 8 262 | +3,8 | 930 | 27,5 | +7,1 | 140,3 | 78,4 | -31,7 | 139,2 |
| 462 Wittmund | 8 | 1 101 | -6,9 | 180 | 2,9 | +2,2 | 22,5 | . | -11,8 | 22,4 |
| 4 Weser-Ems | 759 | 151 643 | +3,2 | 18 478 | 435,2 | +4,6 | 3 913,9 | 1 336,1 | +12,4 | 3 664,0 |
| Niedersachsen | 1 931 | 464 345 | +1,6 | 54 787 | 1 475,9 | +3,3 | 13 474,9 | 5 813,0 | +8,9 | 11 521,7 |

Kreisangehörige Städte mit rund 50 000 und mehr Einwohnern

| | | | | | | | | | | |
|------------------------------|----|-------|-------|-----|------|-------|-------|-------|-------|-------|
| 152 012 Göttingen, Stadt | 39 | 8 779 | +2,7 | 985 | 29,1 | +3,7 | 166,1 | 87,5 | -10,2 | 147,8 |
| 153 005 Goslar, Stadt | 21 | 3 764 | +4,3 | 426 | 12,5 | +13,3 | 56,6 | 29,8 | -26,2 | 53,8 |
| 157 006 Peine, Stadt | 18 | 4 099 | +5,2 | 469 | 12,6 | +7,2 | 89,9 | 34,1 | +11,4 | 87,3 |
| 158 037 Wolfenbüttel, Stadt | 6 | 1 396 | - | 152 | 5,1 | +19,7 | 51,7 | 36,8 | -7,2 | 51,1 |
| 241 005 Garbsen, Stadt | 9 | 1 056 | +6,1 | 125 | 2,4 | +8,3 | 14,5 | 2,8 | +19,8 | 9,6 |
| 241 010 Langenhagen, Stadt | 12 | 3 956 | +0,1 | 536 | 12,3 | +5,6 | 202,4 | 106,4 | -8,5 | 201,2 |
| 252 006 Hameln, Stadt | 19 | 3 208 | +7,4 | 392 | 9,2 | +2,4 | 56,1 | 30,5 | +18,1 | 51,3 |
| 254 021 Hildesheim, Stadt | 22 | 7 726 | -1,3 | 891 | 23,4 | -1,8 | 103,5 | 25,4 | -7,6 | 92,2 |
| 351 006 Celle, Stadt | 29 | 5 906 | +9,1 | 758 | 18,2 | +9,8 | 102,6 | 55,0 | +5,7 | 92,6 |
| 352 011 Cuxhaven, Stadt | 14 | 2 280 | -4,2 | 247 | 5,7 | -6,2 | 39,2 | 14,8 | -7,7 | 34,3 |
| 355 022 Lüneburg, Hansestadt | 26 | 5 146 | -3,4 | 614 | 14,9 | -0,2 | 103,8 | 29,9 | -9,3 | 93,3 |
| 359 038 Stade, Stadt | 13 | 5 106 | +0,1 | 635 | 18,4 | +2,7 | 115,2 | 106,0 | +9,9 | 113,9 |
| 454 032 Lingen (Ems), Stadt | 19 | 4 321 | +9,9 | 555 | 13,9 | +7,5 | 403,9 | 37,6 | +0,2 | 399,8 |
| 456 015 Nordhorn, Stadt | 16 | 1 936 | +15,4 | 242 | 4,9 | +12,1 | 30,3 | 14,7 | +22,2 | 29,9 |
| 459 024 Melle, Stadt | 29 | 4 789 | +1,7 | 571 | 13,4 | +0,9 | 65,7 | 26,9 | +7,3 | 60,6 |

4. Auftragseingangsindex im Verarbeitenden Gewerbe ¹⁾ im August 2008 nach Wirtschaftsabteilungen und -hauptgruppen

Wertindex 2000 = 100

| WZ-Nr. | Wirtschaftsgliederung | | Gewicht | Vormonat | laufender Monat | Veränderung in % | | Durchschnitt der letzten 3 Monate | | | Vorjahresdurchschnitt |
|------------------------------|--|-----------|---------|----------|-----------------|------------------------------|------------------------------------|-----------------------------------|---------|------------------|-----------------------|
| | | | | | | laufender Monat zum Vormonat | laufender Monat zum Vorjahresmonat | laufendes Jahr | Vorjahr | Veränderung in % | |
| 17 | Textilgewerbe | Insgesamt | 0,817 | 99,6 | 91,2 | -8,5 | -8,3 | 92,8 | 96,6 | -3,9 | 95,5 |
| | | Inland | 0,454 | 96,1 | 81,7 | -14,9 | -7,8 | 83,8 | 84,6 | -0,9 | 83,0 |
| | | Ausland | 0,362 | 104,1 | 103,0 | -1,1 | -8,7 | 104,0 | 111,5 | -6,8 | 111,1 |
| 18 | Bekleidungsgewerbe | Insgesamt | 0,623 | 88,8 | 145,5 | +63,9 | -9,9 | 110,0 | 114,8 | -4,2 | 109,3 |
| | | Inland | 0,452 | 93,7 | 141,0 | +50,4 | -10,6 | 115,3 | 114,7 | +0,5 | 110,6 |
| | | Ausland | 0,171 | 75,7 | 157,5 | +108,1 | -8,3 | 96,1 | 115,0 | -16,4 | 105,8 |
| 19 | Ledergewerbe | Insgesamt | 0,167 | 79,1 | 67,1 | -15,2 | +30,2 | 70,0 | 59,3 | +18,1 | 91,6 |
| | | Inland | 0,106 | 76,7 | 74,0 | -3,4 | +53,7 | 67,1 | 56,5 | +18,9 | 81,0 |
| | | Ausland | 0,061 | 83,4 | 55,1 | -33,9 | -4,0 | 75,0 | 64,1 | +16,9 | 109,8 |
| 20 | Holzgewerbe (ohne Herstellung von Möbeln) | Insgesamt | 0,969 | 79,5 | 66,0 | -17,0 | -5,3 | 74,0 | 71,1 | +4,0 | 71,6 |
| | | Inland | 0,816 | 64,7 | 53,8 | -16,9 | -6,3 | 59,8 | 58,0 | +3,1 | 57,8 |
| | | Ausland | 0,153 | 158,3 | 130,9 | -17,3 | -3,1 | 150,0 | 141,6 | +5,9 | 145,4 |
| 21 | Papiergewerbe | Insgesamt | 3,922 | 107,0 | 104,0 | -2,8 | -3,2 | 109,9 | 112,2 | -2,0 | 114,5 |
| | | Inland | 2,140 | 106,0 | 101,1 | -4,6 | -4,6 | 104,9 | 104,2 | +0,6 | 105,1 |
| | | Ausland | 1,782 | 108,3 | 107,5 | -0,7 | -1,6 | 116,0 | 121,8 | -4,8 | 125,8 |
| 22 | Verlags- und Druckgewerbe, Vervielfältigung von bespielten Medien | Insgesamt | 1,445 | 72,3 | 75,4 | +4,3 | -13,6 | 73,4 | 82,6 | -11,0 | 81,7 |
| | | Inland | 1,171 | 72,5 | 75,9 | +4,7 | -12,9 | 73,0 | 80,6 | -9,4 | 77,8 |
| | | Ausland | 0,274 | 71,3 | 73,2 | +2,7 | -16,8 | 75,2 | 90,7 | -17,1 | 98,2 |
| 24 | Herstellung von chemischen Erzeugnissen | Insgesamt | 8,009 | 94,3 | 93,0 | -1,4 | -1,7 | 95,1 | 96,3 | -1,2 | 96,4 |
| | | Inland | 3,331 | 86,0 | 83,3 | -3,1 | -2,5 | 86,2 | 87,7 | -1,6 | 86,7 |
| | | Ausland | 4,678 | 100,2 | 99,8 | -0,3 | -1,2 | 101,5 | 102,5 | -1,0 | 103,3 |
| 25 | Herstellung von Gummi- und Kunststoffwaren | Insgesamt | 5,486 | 133,8 | 115,7 | -13,6 | -5,5 | 128,6 | 128,8 | -0,2 | 127,5 |
| | | Inland | 3,663 | 129,9 | 106,6 | -18,0 | -5,3 | 121,0 | 118,3 | +2,2 | 116,2 |
| | | Ausland | 1,822 | 141,6 | 134,0 | -5,4 | -5,7 | 143,8 | 149,8 | -4,0 | 150,3 |
| 26 | Glasgewerbe, Keramik, Verarbeitung von Steinen und Erden | Insgesamt | 1,142 | 134,6 | 119,3 | -11,4 | -3,2 | 127,6 | 122,5 | +4,1 | 119,3 |
| | | Inland | 0,844 | 106,8 | 96,2 | -9,9 | -5,3 | 101,2 | 100,7 | +0,4 | 94,1 |
| | | Ausland | 0,298 | 213,2 | 184,4 | -13,5 | +0,1 | 202,2 | 184,2 | +9,8 | 190,4 |
| 27 | Metallerzeugung und -bearbeitung | Insgesamt | 4,789 | 216,3 | 157,5 | -27,2 | -8,2 | 185,9 | 179,2 | +3,7 | 176,3 |
| | | Inland | 2,746 | 250,9 | 189,9 | -24,3 | -6,5 | 217,2 | 208,1 | +4,4 | 202,5 |
| | | Ausland | 2,043 | 169,9 | 113,9 | -33,0 | -11,8 | 143,8 | 140,4 | +2,4 | 141,0 |
| 28 | Herstellung von Metallerzeugnissen | Insgesamt | 4,219 | 142,0 | 139,0 | -2,1 | +1,6 | 144,3 | 137,6 | +4,9 | 137,2 |
| | | Inland | 3,321 | 124,4 | 127,0 | +2,1 | +4,5 | 128,1 | 118,1 | +8,5 | 119,2 |
| | | Ausland | 0,899 | 207,1 | 183,3 | -11,5 | -5,2 | 204,1 | 209,6 | -2,7 | 203,6 |
| 29 | Maschinenbau | Insgesamt | 6,180 | 201,9 | 169,2 | -16,2 | -4,5 | 195,8 | 183,3 | +6,8 | 189,0 |
| | | Inland | 3,255 | 166,3 | 144,5 | -13,1 | +1,6 | 160,4 | 152,5 | +5,2 | 154,1 |
| | | Ausland | 2,925 | 241,4 | 196,7 | -18,5 | -8,9 | 235,2 | 217,5 | +8,1 | 227,7 |
| 30 | H. v. Büromaschinen, Datenver- arbeitungsgeräten u. -einrichtungen | Insgesamt | 0,143 | 141,4 | 119,4 | -15,6 | -42,7 | 154,8 | 142,0 | +9,0 | 163,7 |
| | | Inland | 0,111 | . | . | . | . | . | . | . | 171,1 |
| | | Ausland | 0,032 | . | . | . | . | . | . | . | 138,2 |
| 31 | Herstellung von Geräten der Elektrizitätserzeugung,-ver- teilung u. ä. | Insgesamt | 5,222 | 131,1 | 118,1 | -9,9 | -7,2 | 125,9 | 129,7 | -2,9 | 133,4 |
| | | Inland | 3,558 | 126,9 | 114,7 | -9,6 | +1,4 | 122,7 | 117,7 | +4,2 | 125,3 |
| | | Ausland | 1,663 | 140,1 | 125,4 | -10,5 | -20,4 | 132,8 | 155,3 | -14,5 | 150,9 |
| 32 | Rundfunk-, Fernseh- und Nachrichtentechnik | Insgesamt | 1,802 | 59,2 | 62,5 | +5,5 | +15,5 | 63,4 | 81,9 | -22,5 | 87,5 |
| | | Inland | 1,216 | 62,9 | 71,0 | +12,8 | +56,2 | 68,7 | 84,6 | -18,8 | 90,8 |
| | | Ausland | 0,586 | 51,5 | 44,8 | -13,0 | -37,7 | 52,5 | 76,1 | -31,1 | 80,6 |
| 33 | Medizin-, Mess-, Steuer- und Regelungstechnik, Optik | Insgesamt | 1,097 | 128,5 | 105,0 | -18,3 | -29,2 | 138,6 | 138,2 | +0,2 | 123,2 |
| | | Inland | 0,503 | 116,3 | 115,3 | -0,9 | -5,0 | 118,4 | 119,7 | -1,1 | 111,4 |
| | | Ausland | 0,594 | 138,8 | 96,3 | -30,6 | -43,8 | 155,7 | 154,0 | +1,1 | 133,2 |
| 34 | Herstellung von Kraftwagen und Kraftwagenteilen | Insgesamt | 48,882 | 88,8 | 77,1 | -13,2 | -23,0 | 91,8 | 106,9 | -14,1 | 111,1 |
| | | Inland | 18,570 | 87,1 | 77,5 | -11,0 | -26,2 | 90,1 | 103,2 | -12,7 | 106,8 |
| | | Ausland | 30,311 | 89,8 | 76,9 | -14,4 | -20,9 | 92,8 | 109,2 | -15,0 | 113,7 |
| 35 | Sonstiger Fahrzeugbau | Insgesamt | 3,799 | 288,1 | 53,0 | -81,6 | -16,2 | 154,3 | 333,0 | -53,7 | 275,9 |
| | | Inland | 0,964 | . | . | . | . | . | . | . | 200,2 |
| | | Ausland | 2,835 | . | . | . | . | . | . | . | 301,6 |
| 36 | Herstellung von Möbeln,Schmuck, Musikinstrumenten,Sportgeräten, Spielwaren | Insgesamt | 1,289 | 141,3 | 137,7 | -2,6 | +24,1 | 142,7 | 127,7 | +11,7 | 133,5 |
| | | Inland | 1,086 | 141,7 | 142,0 | +0,2 | +35,9 | 144,6 | 126,2 | +14,6 | 135,9 |
| | | Ausland | 0,203 | 139,6 | 114,6 | -17,9 | -21,3 | 132,2 | 136,0 | -2,8 | 120,7 |
| Verarbeitendes Gewerbe | | Insgesamt | 100,000 | 118,5 | 96,7 | -18,4 | -12,9 | 112,9 | 126,3 | -10,6 | 126,6 |
| | | Inland | 48,307 | 111,3 | 99,6 | -10,5 | -10,1 | 109,3 | 120,5 | -9,3 | 117,2 |
| | | Ausland | 51,693 | 125,2 | 94,0 | -24,9 | -15,5 | 116,2 | 131,7 | -11,7 | 135,4 |
| Vorleistungsgüterproduzenten | | Insgesamt | 31,038 | 129,6 | 113,8 | -12,2 | -3,9 | 124,6 | 123,4 | +0,9 | 123,9 |
| | | Inland | 18,389 | 131,7 | 113,6 | -13,7 | -3,3 | 124,3 | 120,7 | +3,0 | 120,7 |
| | | Ausland | 12,649 | 126,6 | 114,2 | -9,8 | -4,8 | 124,9 | 127,4 | -2,0 | 128,5 |
| Investitionsgüterproduzenten | | Insgesamt | 62,160 | 114,5 | 87,3 | -23,7 | -19,1 | 108,1 | 129,7 | -16,6 | 129,8 |
| | | Inland | 25,099 | 98,2 | 88,1 | -10,3 | -18,6 | 99,4 | 123,4 | -19,4 | 116,5 |
| | | Ausland | 37,061 | 125,5 | 86,8 | -30,9 | -19,4 | 114,0 | 133,9 | -14,9 | 138,8 |
| Gebrauchsgüterproduzenten | | Insgesamt | 3,015 | 118,9 | 110,5 | -7,1 | +9,5 | 116,1 | 119,4 | -2,8 | 122,8 |
| | | Inland | 2,194 | 123,3 | 124,1 | +0,7 | +27,2 | 125,8 | 124,2 | +1,3 | 130,9 |
| | | Ausland | 0,821 | 107,3 | 74,0 | -31,1 | -32,7 | 90,3 | 106,9 | -15,5 | 101,0 |
| Verbrauchsgüterproduzenten | | Insgesamt | 3,787 | 92,2 | 99,5 | +7,8 | -9,5 | 93,6 | 99,8 | -6,2 | 99,1 |
| | | Inland | 2,625 | 83,9 | 90,8 | +8,3 | -9,1 | 85,3 | 89,6 | -4,7 | 87,8 |
| | | Ausland | 1,162 | 111,1 | 118,9 | +7,0 | -10,2 | 112,3 | 122,9 | -8,6 | 124,5 |

1) ausgewählte Wirtschaftszweige, ohne Ernährungsgewerbe, Tabakverarbeitung, Kokerei, Mineralölverarbeitung, H. und Verarb. von Spalt- und Brutstoffen

5. Auftragseingangsindex im Verarbeitenden Gewerbe ¹⁾ im August 2008 nach Wirtschaftsabteilungen und -hauptgruppen

Volumenindex 2000 = 100

| WZ-Nr. | Wirtschaftsgliederung | | Gewicht | Vormonat | laufender Monat | Veränderung in % | | Durchschnitt der letzten 3 Monate | | | Vorjahresdurchschnitt |
|--------|--|-----------|---------|----------|-----------------|------------------------------|------------------------------------|-----------------------------------|---------|------------------|-----------------------|
| | | | | | | laufender Monat zum Vormonat | laufender Monat zum Vorjahresmonat | laufendes Jahr | Vorjahr | Veränderung in % | |
| 17 | Textilgewerbe | Insgesamt | 0,817 | 94,6 | 86,1 | -8,9 | -9,8 | 87,8 | 92,7 | -5,3 | 91,4 |
| | | Inland | 0,454 | 91,6 | 77,2 | -15,7 | -10,0 | 79,4 | 81,8 | -3,0 | 79,9 |
| | | Ausland | 0,362 | 98,4 | 97,3 | -1,1 | -9,6 | 98,3 | 106,4 | -7,6 | 106,0 |
| 18 | Bekleidungsgewerbe | Insgesamt | 0,623 | 86,7 | 142,8 | +64,7 | -10,7 | 107,9 | 113,5 | -4,9 | 108,0 |
| | | Inland | 0,452 | 91,7 | 138,7 | +51,2 | -11,5 | 113,3 | 114,0 | -0,5 | 109,9 |
| | | Ausland | 0,171 | 73,5 | 153,7 | +109,1 | -8,5 | 93,5 | 112,2 | -16,6 | 103,1 |
| 19 | Ledergewerbe | Insgesamt | 0,167 | 74,7 | 63,2 | -15,3 | +30,4 | 66,0 | 55,8 | +18,3 | 86,3 |
| | | Inland | 0,106 | 73,7 | 70,6 | -4,3 | +52,8 | 64,5 | 54,2 | +19,0 | 77,5 |
| | | Ausland | 0,061 | 76,4 | 50,4 | -33,9 | -3,9 | 68,7 | 58,6 | +17,1 | 101,4 |
| 20 | Holzgewerbe (ohne Herstellung von Möbeln) | Insgesamt | 0,969 | 73,0 | 60,7 | -16,9 | -2,0 | 67,7 | 63,2 | +7,2 | 63,9 |
| | | Inland | 0,816 | 59,3 | 49,3 | -16,8 | -3,6 | 54,6 | 51,7 | +5,7 | 51,6 |
| | | Ausland | 0,153 | 146,3 | 121,4 | -17,0 | +1,8 | 137,9 | 124,7 | +10,6 | 129,7 |
| 21 | Papiergewerbe | Insgesamt | 3,922 | 102,9 | 100,4 | -2,4 | -4,5 | 106,1 | 110,3 | -3,8 | 113,1 |
| | | Inland | 2,140 | 99,4 | 95,2 | -4,2 | -5,9 | 98,6 | 99,9 | -1,3 | 101,3 |
| | | Ausland | 1,782 | 107,1 | 106,7 | -0,4 | -2,9 | 115,2 | 122,9 | -6,3 | 127,3 |
| 22 | Verlags- und Druckgewerbe, Vervielfältigung von bespielten Medien | Insgesamt | 1,445 | 76,8 | 80,1 | +4,2 | -11,9 | 78,1 | 86,4 | -9,6 | 86,2 |
| | | Inland | 1,171 | 75,9 | 79,4 | +4,6 | -10,8 | 76,4 | 82,7 | -7,6 | 80,6 |
| | | Ausland | 0,274 | 80,9 | 83,1 | +2,7 | -16,2 | 85,3 | 102,2 | -16,5 | 110,0 |
| 24 | Herstellung von chemischen Erzeugnissen | Insgesamt | 8,009 | 80,4 | 78,0 | -2,9 | -8,4 | 81,1 | 86,9 | -6,7 | 87,1 |
| | | Inland | 3,331 | 74,8 | 71,0 | -5,0 | -8,3 | 74,4 | 79,6 | -6,5 | 78,9 |
| | | Ausland | 4,678 | 84,4 | 83,0 | -1,6 | -8,4 | 85,9 | 92,2 | -6,9 | 92,9 |
| 25 | Herstellung von Gummi- und Kunststoffwaren | Insgesamt | 5,486 | 122,4 | 104,5 | -14,6 | -8,0 | 117,2 | 120,0 | -2,3 | 118,9 |
| | | Inland | 3,663 | 119,2 | 96,1 | -19,4 | -7,5 | 110,3 | 109,7 | +0,5 | 107,9 |
| | | Ausland | 1,822 | 128,8 | 121,5 | -5,7 | -8,8 | 131,2 | 140,6 | -6,7 | 140,9 |
| 26 | Glasgewerbe, Keramik, Verarbeitung von Steinen und Erden | Insgesamt | 1,142 | 123,9 | 109,4 | -11,7 | -4,1 | 117,1 | 114,2 | +2,6 | 111,2 |
| | | Inland | 0,844 | 97,5 | 87,9 | -9,9 | -7,2 | 92,3 | 94,1 | -2,0 | 88,0 |
| | | Ausland | 0,298 | 198,4 | 170,1 | -14,3 | +0,7 | 187,6 | 170,9 | +9,7 | 176,9 |
| 27 | Metallerzeugung und -bearbeitung | Insgesamt | 4,789 | 124,8 | 91,8 | -26,5 | -14,5 | 108,9 | 112,1 | -2,9 | 112,4 |
| | | Inland | 2,746 | 140,4 | 106,9 | -23,9 | -15,2 | 123,9 | 129,8 | -4,5 | 128,6 |
| | | Ausland | 2,043 | 103,8 | 71,5 | -31,1 | -13,2 | 88,6 | 88,3 | +0,3 | 90,5 |
| 28 | Herstellung von Metallerzeugnissen | Insgesamt | 4,219 | 119,4 | 117,5 | -1,6 | -1,5 | 122,0 | 120,4 | +1,4 | 120,4 |
| | | Inland | 3,321 | 102,2 | 105,7 | +3,5 | +1,1 | 106,2 | 102,0 | +4,1 | 103,2 |
| | | Ausland | 0,899 | 183,2 | 161,0 | -12,1 | -7,2 | 180,5 | 188,2 | -4,1 | 183,8 |
| 29 | Maschinenbau | Insgesamt | 6,180 | 177,9 | 148,2 | -16,7 | -7,0 | 172,1 | 165,2 | +4,2 | 170,4 |
| | | Inland | 3,255 | 146,8 | 127,2 | -13,3 | -0,9 | 141,6 | 137,9 | +2,7 | 139,4 |
| | | Ausland | 2,925 | 212,5 | 171,5 | -19,3 | -11,5 | 206,1 | 195,6 | +5,4 | 205,0 |
| 30 | H. v. Büromaschinen, Datenver- arbeitungsgeräten u. -einrichtungen | Insgesamt | 0,143 | 406,8 | 296,0 | -27,2 | -39,7 | 433,1 | 309,0 | +40,2 | 360,0 |
| | | Inland | 0,111 | . | . | . | . | . | . | . | 383,6 |
| | | Ausland | 0,032 | . | . | . | . | . | . | . | 278,6 |
| 31 | Herstellung von Geräten der Elektrizitätserzeugung,-ver- teilung u. ä. | Insgesamt | 5,222 | 120,8 | 108,6 | -10,1 | -8,3 | 115,7 | 121,0 | -4,4 | 124,7 |
| | | Inland | 3,558 | 118,8 | 107,3 | -9,6 | +0,7 | 114,7 | 111,1 | +3,2 | 118,6 |
| | | Ausland | 1,663 | 125,2 | 111,4 | -11,0 | -22,7 | 117,7 | 142,1 | -17,1 | 137,7 |
| 32 | Rundfunk-, Fernseh- und Nachrichtentechnik | Insgesamt | 1,802 | 86,5 | 92,7 | +7,2 | +18,1 | 93,7 | 111,1 | -15,6 | 116,9 |
| | | Inland | 1,216 | 94,8 | 109,6 | +15,6 | +52,1 | 104,4 | 118,4 | -11,8 | 125,3 |
| | | Ausland | 0,586 | 69,2 | 57,5 | -16,9 | -37,3 | 71,6 | 96,0 | -25,4 | 99,6 |
| 33 | Medizin-, Mess-, Steuer- und Regelungstechnik, Optik | Insgesamt | 1,097 | 121,7 | 99,2 | -18,5 | -29,6 | 131,0 | 131,2 | -0,1 | 117,3 |
| | | Inland | 0,503 | 109,6 | 108,4 | -1,1 | -6,0 | 111,5 | 113,6 | -1,9 | 106,0 |
| | | Ausland | 0,594 | 131,9 | 91,4 | -30,7 | -43,8 | 147,6 | 146,2 | +1,0 | 126,8 |
| 34 | Herstellung von Kraftwagen und Kraftwagenteilen | Insgesamt | 48,882 | 83,8 | 72,7 | -13,2 | -23,0 | 86,7 | 101,2 | -14,3 | 105,2 |
| | | Inland | 18,570 | 78,8 | 70,1 | -11,1 | -26,5 | 81,5 | 94,0 | -13,4 | 97,2 |
| | | Ausland | 30,311 | 86,9 | 74,3 | -14,4 | -20,9 | 89,9 | 105,6 | -14,9 | 110,2 |
| 35 | Sonstiger Fahrzeugbau | Insgesamt | 3,799 | 241,3 | 44,6 | -81,5 | -22,8 | 129,5 | 298,4 | -56,6 | 248,5 |
| | | Inland | 0,964 | . | . | . | . | . | . | . | 179,9 |
| | | Ausland | 2,835 | . | . | . | . | . | . | . | 271,8 |
| 36 | Herstellung von Möbeln,Schmuck, Musikinstrumenten,Sportgeräten, Spielwaren | Insgesamt | 1,289 | 124,3 | 120,9 | -2,8 | +21,1 | 125,4 | 114,8 | +9,3 | 120,1 |
| | | Inland | 1,086 | 124,6 | 124,7 | +0,1 | +32,7 | 127,2 | 113,5 | +12,1 | 122,4 |
| | | Ausland | 0,203 | 122,9 | 100,1 | -18,5 | -23,6 | 115,4 | 121,5 | -5,0 | 107,9 |
| | Verarbeitendes Gewerbe | Insgesamt | 100,000 | 105,4 | 86,8 | -17,7 | -14,7 | 101,4 | 115,7 | -12,4 | 116,5 |
| | | Inland | 48,307 | 97,2 | 87,6 | -9,9 | -11,9 | 96,1 | 108,2 | -11,2 | 105,8 |
| | | Ausland | 51,693 | 113,1 | 86,1 | -23,9 | -17,3 | 106,3 | 122,8 | -13,4 | 126,5 |
| | Vorleistungsgüterproduzenten | Insgesamt | 31,038 | 106,3 | 94,7 | -10,9 | -7,1 | 103,5 | 106,4 | -2,6 | 107,5 |
| | | Inland | 18,389 | 106,7 | 93,2 | -12,6 | -6,5 | 102,0 | 102,8 | -0,7 | 103,7 |
| | | Ausland | 12,649 | 105,7 | 96,8 | -8,4 | -7,9 | 105,8 | 111,6 | -5,2 | 112,9 |
| | Investitionsgüterproduzenten | Insgesamt | 62,160 | 105,5 | 81,3 | -23,0 | -19,9 | 100,5 | 121,4 | -17,2 | 121,9 |
| | | Inland | 25,099 | 89,8 | 80,5 | -10,4 | -19,3 | 90,9 | 113,0 | -19,5 | 107,2 |
| | | Ausland | 37,061 | 116,2 | 81,9 | -29,5 | -20,3 | 107,0 | 127,1 | -15,8 | 131,8 |
| | Gebrauchsgüterproduzenten | Insgesamt | 3,015 | 112,7 | 105,0 | -6,9 | +8,0 | 110,4 | 117,7 | -6,2 | 121,2 |
| | | Inland | 2,194 | 116,9 | 117,6 | +0,6 | +26,4 | 119,5 | 122,3 | -2,3 | 129,1 |
| | | Ausland | 0,821 | 101,5 | 71,2 | -29,9 | -34,3 | 86,3 | 105,4 | -18,2 | 100,1 |
| | Verbrauchsgüterproduzenten | Insgesamt | 3,787 | 90,5 | 97,7 | +7,9 | -10,2 | 92,0 | 98,8 | -7,0 | 98,3 |
| | | Inland | 2,625 | 84,0 | 90,9 | +8,2 | -9,0 | 85,4 | 89,5 | -4,6 | 88,0 |
| | | Ausland | 1,162 | 105,3 | 113,1 | +7,4 | -12,4 | 106,7 | 119,8 | -10,9 | 121,5 |

1) ausgewählte Wirtschaftszweige, ohne Ernährungsgewerbe, Tabakverarbeitung, Kokerei, Mineralölverarbeitung, H. und Verarb. von Spalt- und Brutstoffen