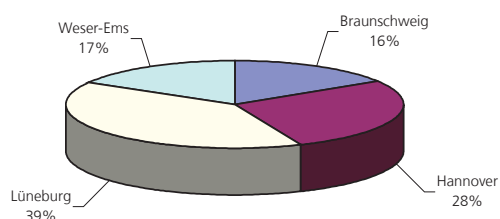
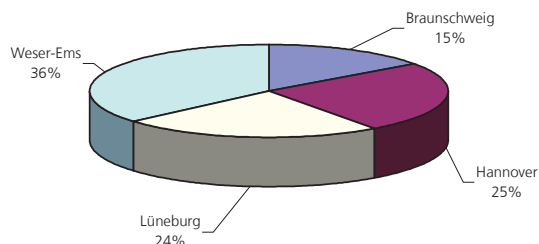


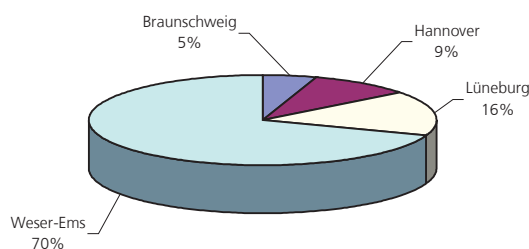
Verteilung der Betriebe mit Gemüsegrundfläche
(Freiland und Unterglas) nach Bezirken in Niedersachsen 2004



Verteilung der Betriebe mit Zierpflanzenanbau
(Unterglas und Freiland) nach Bezirken in Niedersachsen 2004



Verteilung der Betriebe mit Baumschulflächen
nach Bezirken in Niedersachsen 2004



CI 3 / CI 6 / CII 5 - j / 04

Anbau von Gemüse und Erdbeeren zum Verkauf

Endgültige Ergebnisse der allgemeinen Gemüseanbauerhebung im
Juli 2004

Anbau von Blumen und Zierpflanzen zum Verkauf 2004

Pflanzenbestände in Baumschulen 2004



Niedersachsen

Vorbemerkungen

Bei der Baumschulerhebung 2004 und der Zierpflanzen-
erhebung 2004 wurde jeweils der Fragenkatalog in einem
solchen Umfang gegenüber den Vorjahren verändert,
dass bei der Tabellierung auf eine Gegenüberstellung
einzelner Merkmale verzichtet wurde. Die genaue Ab-
grenzung einzelner Positionen gegenüber den Vorjahres-
angaben war meist nicht mehr möglich, was einen exak-
ten Vorjahresvergleich nicht mehr zuließ.

Zeichenerklärung

- = Nichts vorhanden bzw. aus logischen Gründen nicht errechnet
- 0 = Mehr als nichts, aber weniger als die Hälfte der kleinsten dargestellten Einheit
- = Zahlenwert unbekannt oder aus Geheimhaltungsgründen nicht veröffentlicht
- X = Nachweis nicht sinnvoll

Differenzen in den Summen sind auf das Runden der Einzelpositionen zurückzuführen.

Verantwortlich für diese Veröffentlichung:

Wolfgang Kaiser	Referatsleiter	Tel. (05 11) 98 98 – 34 21
Sibylle Sauer	Hauptsachbearbeiterin	Tel. (05 11) 98 98 – 24 64

Auskünfte:
Zentrale Informationsstelle
Tel. (05 11) 98 98 – 11 34
Fax (05 11) 98 98 – 41 32

Herausgeber: Niedersächsisches Landesamt für Statistik (NLS)
Zu beziehen durch: NLS - Schriftenvertrieb -
Postfach 91 07 64, 30427 Hannover
Göttinger Chaussee 76, 30453 Hannover
Tel. (05 11) 98 98 – 31 66, Fax (05 11) 98 98 – 41 33
E-mail: vertrieb@nls.niedersachsen.de
Internet: www.nls.niedersachsen.de

Preis: 5,50 €
Erschienen im September 2005

© Niedersächsisches Landesamt für Statistik, Hannover 2005. Für nichtgewerbliche Zwecke sind Vervielfältigung und unentgeltliche Verbreitung, auch auszugsweise, mit Quellenangabe gestattet. Die Verbreitung, auch auszugsweise, über elektronische Systeme/Datenträger bedarf der vorherigen Zustimmung. Alle übrigen Rechte bleiben vorbehalten.

Inhalt

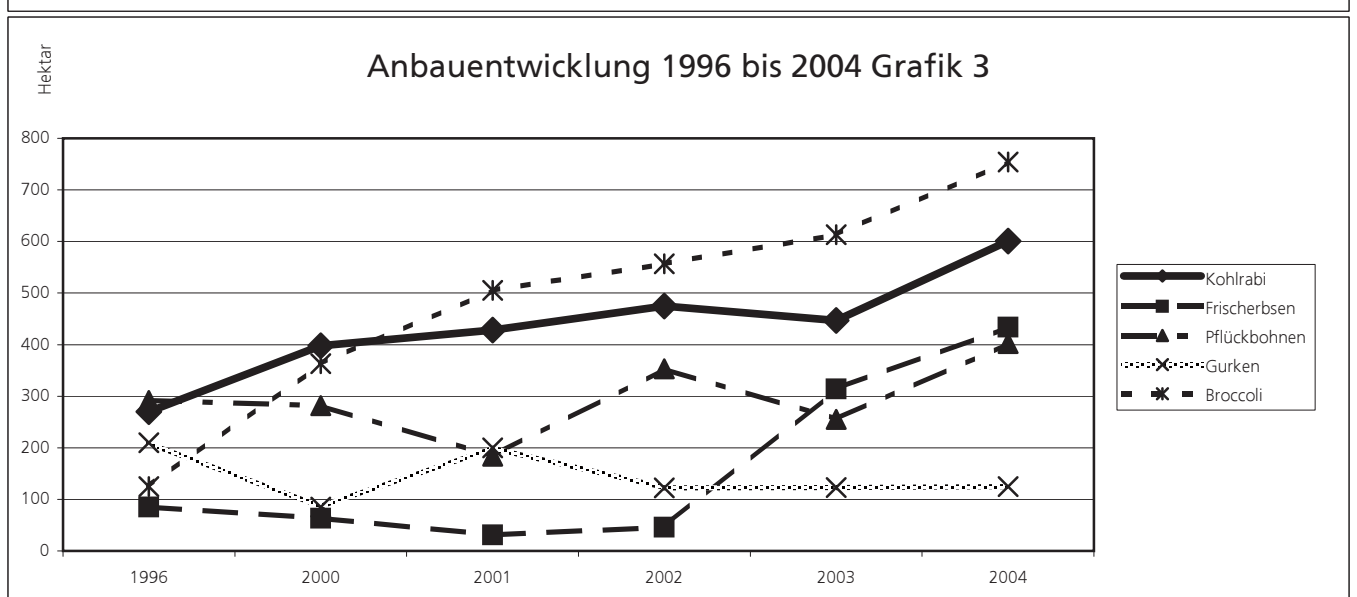
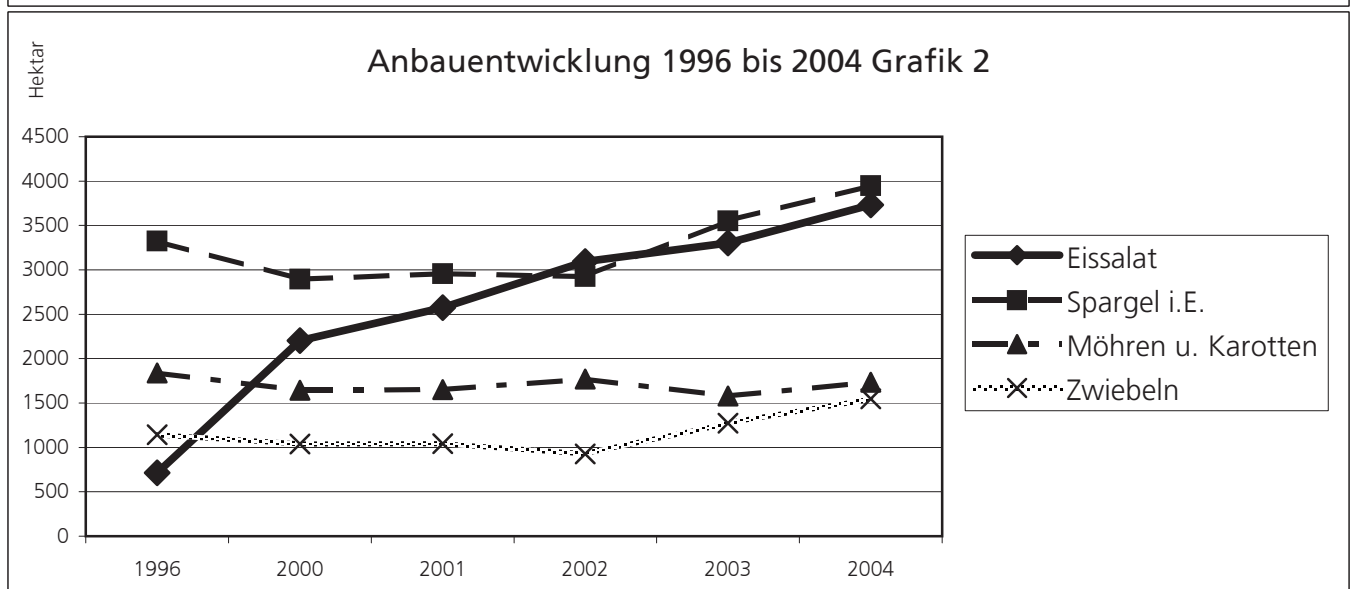
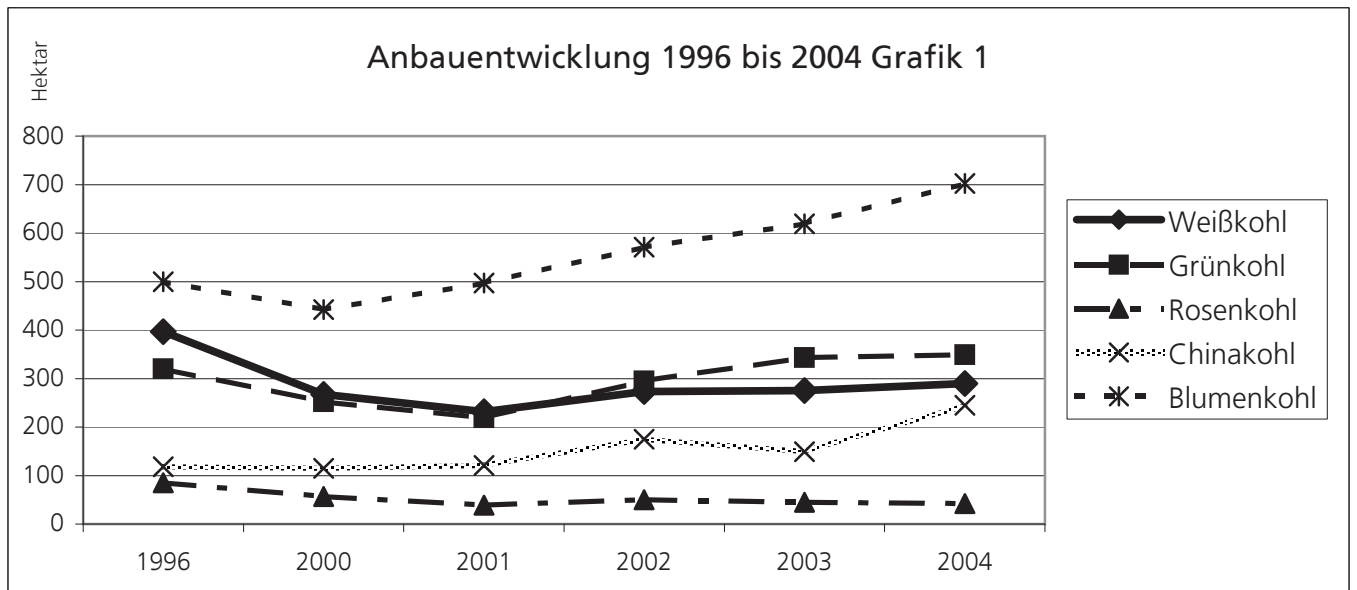
	Seite
Vorbemerkungen.....	2
Tabellen	
Gemüse	
1. Anbauentwicklung bei den wichtigsten Gemüsearten 1996 bis 2004.....	4
2. Vertragsanbau auf dem Freiland von Gemüse 1969 bis 2004	6
3. Betriebe und Grundflächen von Gemüse	8
4. Betriebe und Anbauflächen von Gemüse.....	9
5. Betriebe und Anbauflächen von Erdbeeren.....	10
6. Anbauflächen von Gemüse 2000 und 2004	12
7. Grundflächen des Gemüseanbaus auf dem Freiland und in Unterglas- anlagen nach Kreisen 2004	17
8. Anbau auf dem Freiland von Erdbeeren nach Kreisen 2004.....	18
9. Gemüseanbau unter Glas insgesamt nach Kreisen 2004.....	18
Zierpflanzen	
10. Betriebe, Grund- , Vermehrungs- und Anbauflächen des Zierpflanzenanbaus nach Kreisen.....	19
11. Betriebe, Grund-, Vermehrungs- und Anbauflächen des Zierpflanzenanbaus nach Größenklassen	20
12. Betriebe und Grundflächen des Zierpflanzenanbaus nach Nutzungsart und Kreisen	23
13. Vermehrungsflächen und Flächen zur Erzeugung von Zierpflanzen-Jungpflanzen auf dem Freiland.....	26
14. Vermehrungsflächen und Flächen zur Erzeugung von Zierpflanzen-Jungpflanzen unter Glas.....	26
15. Anbauflächen/Aufstellflächen von Zierpflanzen und Stauden	
15.1 Beet- und Balkonpflanzen auf dem Freiland	27
15.2 Beet- und Balkonpflanzen unter Glas	27
15.3 Blühende Topfpflanzen unter Glas	28
15.4 Weitere Topfpflanzen	28
15.5 Schnittblumen/Zierpflanzen zum Schnitt auf dem Freiland.....	29
15.6 Schnittblumen/Zierpflanzen zum Schnitt unter Glas.....	29
Baumschulen	
16. Baumschulbetriebe nach Größenklassen der Grundfläche	30
17. Betriebe und Baumschulflächen nach Nutzungsart	32
18. Pflanzenbestände an Forstpflanzen	
18.1 Nadelgehölze.....	33
18.2 Laubgehölze	34
19. Zahl der Betriebe, Baumschulfläche insgesamt und Forstpflanzen in Baumschulen 1992 bis 2004.....	35

Gemüse

1. Anbauentwicklung bei den wichtigsten Gemüsearten 1996 bis 2004

Gemüseart	1996	2000	2001	2002	2003	2004
	Flächen in ha					
Weißkohl	397	267	232	273	275	290
Rotkohl	132	88	78	74	72	89
Wirsing	103	99	93	103	132	147
Grünkohl	320	252	219	295	343	349
Rosenkohl	85	57	39	50	45	42
Chinakohl	118	115	121	175	149	245
Blumenkohl	500	442	497	571	619	702
Kohlrabi	270	398	428	475	447	601
Kopfsalat	157	155	101	112	105	132
Eissalat	715	2 202	2 574	3 095	3 303	3 732
Spinat	179	77	51	49	113	162
Möhren und Karotten	1 840	1 643	1 650	1 771	1 581	1 733
Knollensellerie	175	175	137	162	190	268
Porree	377	271	383	382	349	388
Zwiebeln	1 144	1 040	1 041	927	1 273	1 547
Rote Rüben (Rote Bete)	154	106	110	169	186	191
Radies	11	16	10	8	5	7
Rettich	37	50	27	32	103	126
Spargel im Ertrag	3 326	2 896	2 955	2 923	3 551	3 948
Spargel noch nicht im Ertrag	922	944	809	715	680	705
Frischerbsen	85	63	31	46	314	434
Pflückbohnen	292	282	184	353	255	402
Dicke Bohnen ¹⁾	16	—	—	—	—	—
Gurken	210	85	200	122	123	125
Petersilie ²⁾	127	129	—	—	—	228
Schnittlauch ²⁾	165	167	—	—	—	245
Broccoli	125	363	505	557	613	754
Zusammen ³⁾	11 982	12 471	11 119	12 172	14 827	17 594
Erdbeeren	1 072	1 387	1 812	1 773	2 324	3 081

¹⁾ Dicke Bohnen werden ab 1996 nicht mehr erfragt. - ²⁾ Diese Gemüsearten werden in den Jahren der repräsentativen Gemüseanbauerhebung nicht erfragt. - ³⁾ Ohne Endiviensalat, Feldsalat, Tomaten, Meerrettich, Rhabarber, Zucchini, Zuckermais, Kohlrüben, Gemüsefenchel, Lolloalat, Chicorée und sonstigen Gemüsearten, die in den Jahren der repräsentativen Gemüseanbauerhebung nicht erfragt werden.



2. Vertragsanbau auf dem Freiland von Gemüse 1969 bis 2004 – Anbauflächen in Hektar

Jahr	Herbst- weißkohl	Dauer- weißkohl	Herbst- und Dauer- rotkohl	Grünkohl ¹⁾	Frühjahrs- und Herbst- spinat	Möhren	Karotten	Knollen- sellerie ²⁾	Rote Rüben ¹⁾	Frisch- Erbsen	Busch- bohnen	Einlege- gurken	Schäl- gurken ¹⁾	zusammen
	Flächen in ha													
1969	215	—	—	—	802	834	1080	—	—	3874	2309	103	—	9217
1972	187	86	184	—	609	624	832	—	—	2397	1958	74	—	6951
1975	121	85	136	—	625	634	1254	—	—	2236	1730	35	—	6856
1978	100	72	112	—	506	616	1205	—	—	2072	1613	54	—	6350
1981	78	74	98	—	337	564	667	—	—	1691	1139	67	—	4715
1984	84	87	61	—	523	611	545	—	—	1877	859	54	—	4701
1988	71	38	48	—	579	639	460	32	—	355	607	167	—	2996
1992	107	77	69	103	204	730	635	56	48	1181	938	127	4	4279
1996	60	42	25	133	138	876	118	50	73	23	145	159	6	1848
2000	75	— ³⁾	28	107	35	997 ⁴⁾		30	19	28	146	26	6	1495
2004	90	— ³⁾	28	253	126	988 ⁴⁾		79	112	392	206	36	47	2357

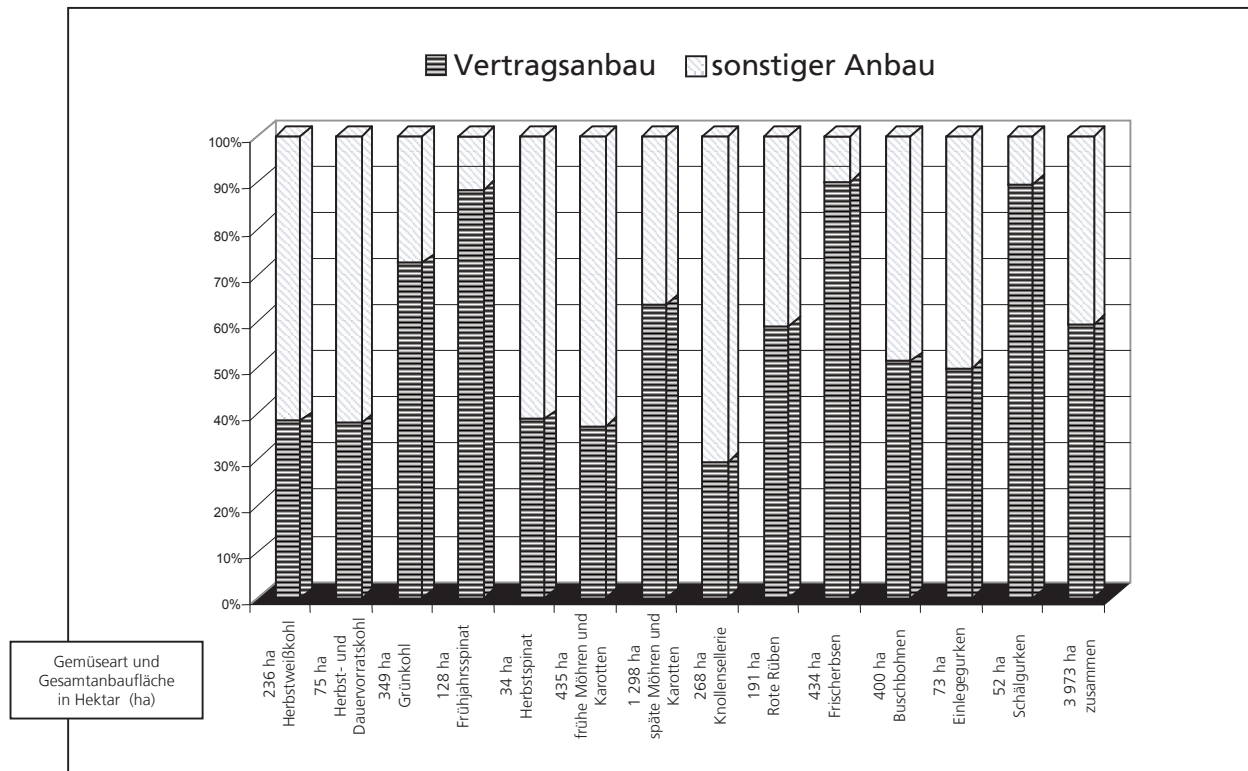
¹⁾ Grünkohl, Rote Rüben und Schälgurken werden ab 1992 erfasst. – ²⁾ Knollensellerie wird ab 1988 erfasst. – ³⁾ Ab 2000 wird Herbst- und Dauerweißkohl nur noch als Spätweißkohl zusammen erfragt. – ⁴⁾ Ab 2000 werden Möhren und Karotten gemeinsam erfragt.

Noch: 2. Vertragsanbau auf dem Freiland von Gemüse 1969 bis 2004 – Prozentualer Anteil am Gesamtanbau

Jahr	Herbst- weißkohl	Dauer- weißkohl	Herbst- und Dauer- rotkohl	Grünkohl ¹⁾	Frühjahrs- und Herbst- spinat	Möhren	Karotten	Knollen- sellerie ²⁾	Rote Rüben ¹⁾	Frisch- erbsen	Busch- bohnen	Einlege- gurken	Schäl- gurken ¹⁾	zusammen
	%													
1969	83,7	—	—	—	88,7	68,5	95,7	—	—	96,8	90,8	60,6	—	90,2
1972	77,3	68,5	64,3	—	95,2	62,0	96,4	—	—	95,8	89,9	59,2	—	86,9
1975	80,7	56,6	71,2	—	96,7	71,6	97,7	—	—	97,5	89,4	44,9	—	90,4
1978	76,3	64,3	68,7	—	92,7	64,1	99,1	—	—	92,2	88,0	62,8	—	87,0
1981	72,2	59,2	68,1	—	91,8	65,0	99,7	—	—	90,1	78,7	67,7	—	82,7
1984	66,7	58,4	53,5	—	98,1	65,4	95,8	—	—	97,3	79,8	75,0	—	85,4
1988	53,8	27,1	38,1	—	93,2	58,5	96,6	26,0	—	90,8	84,5	84,3	—	74,6
1992	62,9	37,4	45,7	41,4	78,2	52,4	96,9	32,6	55,2	98,5	88,4	80,4	23,5	74,0
1996	38,1	25,9	22,3	41,4	77,3	52,0	76,0	28,8	47,6	26,7	50,3	82,6	34,7	50,2
2000	34,2	— ³⁾	36,4	42,3	44,9	60,7 ⁴⁾		17,0	17,8	44,3	51,9	41,9	25,4	50,2
2004	38,3	— ³⁾	37,9	72,6	78,0	57,0 ⁴⁾		29,4	58,8	90,1	51,4	49,7	89,7	59,3

¹⁾ Grünkohl, Rote Rüben und Schälgurken werden ab 1992 erfasst. – ²⁾ Knollensellerie wird ab 1988 erfasst. – ³⁾ Ab 2000 wird Herbst- und Dauerweißkohl nur noch als Spätweißkohl zusammen erfragt. – ⁴⁾ Ab 2000 werden Möhren und Karotten gemeinsam erfragt.

Vertragsanbau und sonstiger Anbau im Vergleich in Niedersachsen 2004



3. Betriebe und Grundflächen von Gemüse

Land, Bezirk Gegenstand der Nachweisung	2000		2004		Veränderung der Grundflächen 2004 gegenüber 2000	
	Betriebe	Grund- fläche	Betriebe	Grund- fläche		
	Anzahl	ha	Anzahl	ha	ha	%
Niedersachsen						
Gemüseanbau insgesamt	1 740	11 092	1 638	14 747	+3 655	+ 32,9
auf dem Freiland	1 680	11 024	1 578	14 665	+3 640	+ 33,0
in Unterglasanlagen	297	68	288	82	+ 14	+ 21,4
Bezirk Braunschweig						
Gemüseanbau insgesamt	320	839	262	975	+ 136	+ 16,3
auf dem Freiland	316	834	261	971	+ 137	+ 16,4
in Unterglasanlagen	47	5	41	5	- 0	- 8,5
Bezirk Hannover						
Gemüseanbau insgesamt	457	3 517	451	4 442	+ 925	+ 26,3
auf dem Freiland	446	3 511	447	4 436	+ 925	+ 26,4
in Unterglasanlagen	64	7	57	7	- 0	- 1,4
Bezirk Lüneburg						
Gemüseanbau insgesamt	703	4 535	651	5 698	+1 163	+ 25,6
auf dem Freiland	684	4 516	630	5 682	+1 166	+ 25,8
in Unterglasanlagen	99	19	93	16	- 3	- 15,5
Bezirk Weser-Ems						
Gemüseanbau insgesamt	260	2 201	274	3 632	+1 431	+ 65,0
auf dem Freiland	234	2 164	240	3 577	+1 413	+ 65,3
in Unterglasanlagen	87	37	97	55	+ 18	+ 48,0

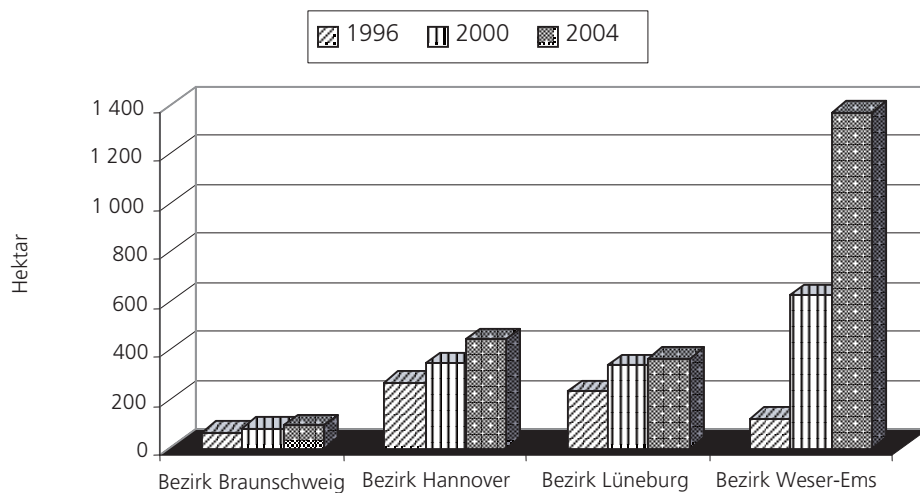
4. Betriebe und Anbauflächen von Gemüse

Land, Bezirk Gegenstand der Nachweisung	2000		2004		Veränderung der Anbauflächen 2004 gegenüber 2000	
	Betriebe	Anbau- fläche	Betriebe	Anbau- fläche		
	Anzahl	ha	Anzahl	ha	ha	%
Niedersachsen						
Gemüseanbau insgesamt	1 740	12 959	1 638	18 471	+5 512	+ 42,5
auf dem Freiland	1 680	12 879	1 577	18 376	+5 497	+ 42,7
in Unterglasanlagen	286	80	283	95	+ 15	+ 19,1
Bezirk Braunschweig						
Gemüseanbau insgesamt	320	880	262	993	+ 113	+ 12,8
auf dem Freiland	316	875	261	988	+ 113	+ 12,9
in Unterglasanlagen	43	5	41	5	- 0	- 4,4
Bezirk Hannover						
Gemüseanbau insgesamt	457	3 556	451	4 526	+ 970	+ 27,3
auf dem Freiland	446	3 548	447	4 517	+ 969	+ 27,3
in Unterglasanlagen	62	8	55	9	+ 1	+ 6,7
Bezirk Lüneburg						
Gemüseanbau insgesamt	703	5 448	651	7 440	+1 992	+ 36,6
auf dem Freiland	684	5 427	629	7 421	+1 994	+ 36,8
in Unterglasanlagen	94	22	92	19	- 3	- 11,6
Bezirk Weser-Ems						
Gemüseanbau insgesamt	260	3 075	274	5 512	+2 437	+ 79,3
auf dem Freiland	234	3 030	240	5 450	+2 420	+ 79,9
in Unterglasanlagen	87	44	95	62	+ 17	+ 39,2

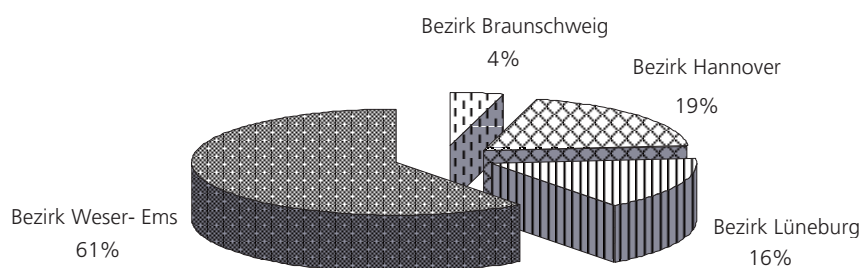
5. Betriebe und Anbauflächen von Erdbeeren

Land, Bezirk Gegenstand der Nachweisung	2000		2004		Veränderung der Anbauflächen	
	Betriebe	Anbau- fläche	Betriebe	Anbau- fläche		
	Anzahl	ha	Anzahl	ha	ha	%
Niedersachsen						
abgeerntete Fläche	409	1 387	415	2 269	+ 882	+ 63,6
neu angepflanzte Flächen	302	489	296	813	+ 323	+ 66,0
zum Jahresende gerodete Flächen	255	598	281	813	+ 216	+ 36,1
Flächen unter Glas	23	10	18	9	- 1	- 13,8
Bezirk Braunschweig						
abgeerntete Fläche	43	81	49	92	+ 11	+ 13,5
neu angepflanzte Flächen	37	36	42	40	+ 4	+ 10,6
zum Jahresende gerodete Flächen	24	25	33	30	+ 4	+ 16,1
Flächen unter Glas	4	0	3	3	+ 3	X
Bezirk Hannover						
abgeerntete Fläche	88	347	99	441	+ 93	+ 26,9
neu angepflanzte Flächen	69	89	70	184	+ 95	+ 106,6
zum Jahresende gerodete Flächen	57	108	63	137	+ 30	+ 27,5
Flächen unter Glas	5	3	4	3	+ 0	+ 13,1
Bezirk Lüneburg						
abgeerntete Fläche	167	337	146	367	+ 30	+ 8,8
neu angepflanzte Flächen	123	120	107	130	+ 10	+ 8,5
zum Jahresende gerodete Flächen	105	118	97	110	- 8	- 7,1
Flächen unter Glas	7	1	8	1	+ 1	+ 71,8
Bezirk Weser-Ems						
abgeerntete Fläche	111	620	121	1 369	+ 748	+ 120,6
neu angepflanzte Flächen	73	244	77	458	+ 214	+ 87,8
zum Jahresende gerodete Flächen	69	346	88	537	+ 190	+ 54,9
Flächen unter Glas	7	6	3	1	- 5	- 81,6

Abgeerntete Erdbeerflächen 1996, 2000 und 2004



Abgeerntete Erdbeerfläche 2004



6. Anbauflächen von Gemüse 2000 und 2004 - Niedersachsen

Gemüseart	2000	2004	Veränderung 2004 gegenüber 2000	
	ha			%
Frühweißkohl	47	54	+ 7	+ 15,3
Spätweißkohl	220	236	+ 15	+ 6,9
Weißkohl zusammen	267	290	+ 23	+ 8,4
Frührotkohl	12	15	+ 3	+ 24,9
Spätrotkohl	77	75	- 2	- 2,3
Rotkohl zusammen	88	89	+ 1	+ 1,3
Frühwirsing	24	21	- 3	- 13,8
Spätwirsing	74	126	+ 51	+ 69,3
Wirsing zusammen	99	147	+ 48	+ 48,8
Grünkohl	252	349	+ 97	+ 38,3
Rosenkohl	57	42	- 15	- 25,6
Frühlumenkohl	145	242	+ 97	+ 66,5
Mittelfrüh- und Spätblumenkohl	296	460	+ 164	+ 55,2
Blumenkohl zusammen	442	702	+ 260	+ 58,9
Chinakohl	115	245	+ 130	+ 113,0
Frühkohlrabi	128	203	+ 76	+ 59,4
Spätkohlrabi	271	398	+ 127	+ 46,9
Kohlrabi zusammen	398	601	+ 203	+ 50,9
Radies	16	7	- 9	- 56,8
Rettich	50	126	+ 76	+ 153,6
Meerrettich	4	1	- 3	- 86,1
Frühjahrskopfsalat	56	41	- 14	- 25,4
Som. u. Herbstkopfsalat	99	91	- 9	- 8,7
Kopfsalat zusammen	155	132	- 23	- 14,7
Eissalat	2 202	3 732	+1 530	+ 69,5
Endiviensalat	7	13	+ 6	+ 90,7
Feldsalat	19	31	+ 12	+ 67,0
Radicchio	42	30	- 13	- 30,1
Bunte Salate	46	159	X	X
Lollo Salat	48	79	+ 31	+ 64,5
Chicorée	2	3	+ 1	+ 47,1
Frühjahrsspinat	43	128	+ 85	+ 195,9
Herbstspinat	34	34	- 0	- 0,7
Spinat zusammen	77	162	+ 85	+ 109,5
Frühe Möhren und Karotten	296	435	+ 139	+ 47,1
Späte Möhren und Karotten	1 348	1 298	- 49	- 3,6
Möhren und Karotten zusammen	1 643	1 733	+ 90	+ 5,5
Knollensellerie	175	268	+ 93	+ 53,1
Rote Rüben	106	191	+ 86	+ 81,1
Porree	271	388	+ 117	+ 43,2
Speisezwiebeln	1 040	1 547	+ 507	+ 48,7
Spargel, ertragfähig	2 896	3 948	+1 053	+ 36,4
Spargel nicht ertragfähig	944	705	- 239	- 25,3
Spargel zusammen	3 840	4 654	+ 814	+ 21,2
Frischerbsen	63	434	+ 372	+ 593,9
Buschbohnen	280	400	+ 120	+ 42,8
Stangenbohnen	2	1	- 1	- 31,9
Grüne Pflückbohnen zusammen	282	402	+ 119	+ 42,3
Einlegegurken	62	73	+ 10	+ 16,8
Schälgurken	23	52	+ 29	+ 128,1
Gurken zusammen	85	125	+ 40	+ 46,6
Rhabarber	21	30	+ 9	+ 43,2
Tomaten	2	1	- 0	- 5,8
Zuckermais	65	42	- 23	- 35,2
Zucchini	17	35	+ 18	+ 104,2
Broccoli	363	754	+ 390	+ 107,4
Petersilie	129	228	+ 99	+ 76,5
Schnittlauch	167	245	+ 79	+ 47,3
weitere Gemüsearten	224	357	+ 134	+ 59,7
Freilandgemüse zusammen	12 879	18 376	+5 497	+ 42,7
Gemüse unter Glas zusammen	80	95	+ 15	+ 19,1
Gemüse insgesamt	12 959	18 471	+5 512	+ 42,5

Noch: 6. Anbauflächen von Gemüse 2000 und 2004 - Bezirk Braunschweig

Gemüseart	2000	2004	Veränderung 2004 gegenüber 2000	
	ha			%
Frühweißkohl	7	6	- 1	- 10,6
Spätweißkohl	18	12	- 6	- 34,2
Weißkohl zusammen	25	18	- 7	- 27,3
Frührotkohl	2	4	+ 3	+ 152,4
Spätrotkohl	10	8	- 2	- 16,9
Rotkohl zusammen	12	13	+ 1	+ 7,6
Frühwirsing	4	3	- 1	- 29,1
Spätwirsing	8	9	+ 0	+ 1,7
Wirsing zusammen	12	11	- 1	- 7,6
Grünkohl	14	11	- 2	- 17,1
Rosenkohl	6	5	- 1	- 23,1
Frühlumenkohl	8	4	- 4	- 53,7
Mittelfrüh- und Spätblumenkohl	18	17	- 1	- 3,7
Blumenkohl zusammen	26	21	- 5	- 18,6
Chinakohl	4	2	- 1	- 39,0
Frühkohlrabi	17	13	- 4	- 25,1
Spätkohlrabi	22	13	- 9	- 39,8
Kohlrabi zusammen	39	26	- 13	- 33,3
Radies	2	1	- 1	- 58,2
Rettich	3	1	- 2	- 74,7
Meerrettich	0	•	•	•
Frühjahrskopfsalat	5	3	- 2	- 36,4
Som. u. Herbstkopfsalat	10	13	+ 3	+ 30,8
Kopfsalat zusammen	16	17	+ 1	+ 7,9
Eissalat	31	•	•	•
Endiviensalat	5	10	+ 6	+ 115,9
Feldsalat	2	•	•	•
Radicchio	0	3	+ 2	+ 877,5
Bunte Salate	4	5	+ 2	+ 51,9
Lollo Salat	8	34	+ 26	+ 331,1
Chicorée	0	•	•	•
Frühjahrsspinat	0	0	- 0	- 10,9
Herbstspinat	1	1	- 1	- 52,1
Spinat zusammen	2	1	- 1	- 40,7
Frühe Möhren und Karotten	11	16	+ 4	+ 37,6
Späte Möhren und Karotten	62	62	- 1	- 0,9
Möhren und Karotten zusammen	73	77	+ 4	+ 5,0
Knollensellerie	18	12	- 6	- 32,3
Rote Rüben	5	9	+ 4	+ 66,1
Porree	16	8	- 9	- 52,8
Speisezwiebeln	154	282	+ 128	+ 82,8
Spargel, ertragfähig	266	269	+ 3	+ 1,1
Spargel nicht ertragfähig	71	34	- 37	- 52,2
Spargel zusammen	337	303	- 34	- 10,1
Frischerbsen	8	25	+ 17	+ 196,5
Buschbohnen	18	20	+ 2	+ 10,3
Stangenbohnen	1	0	- 0	- 46,7
Grüne Pflückbohnen zusammen	19	20	+ 2	+ 8,7
Einlegegurken	2	2	+ 0	+ 21,6
Schälgurken	0	0	+ 0	+ 123,0
Gurken zusammen	2	2	+ 1	+ 28,9
Rhabarber	1	1	+ 0	+ 32,4
Tomaten	0	0	- 0	- 66,0
Zuckermais	4	2	- 2	- 47,6
Zucchini	1	1	- 1	- 36,8
Broccoli	9	5	- 4	- 46,3
Petersilie	1	3	+ 1	+ 113,2
Schnittlauch	2	3	+ 2	+ 103,6
weitere Gemüsearten	14	20	+ 6	+ 39,4
Freilandgemüse zusammen	875	988	+ 113	+ 12,9
Gemüse unter Glas zusammen	5	5	- 0	- 4,4
Gemüse insgesamt	880	993	+ 113	+ 12,8

Noch: 6. Anbauflächen von Gemüse 2000 und 2004 - Bezirk Hannover

Gemüseart	2000	2004	Veränderung 2004 gegenüber 2000	
	ha			%
Frühweißkohl	15	19	+ 4	+ 28,5
Spätweißkohl	54	46	- 8	- 14,5
Weißkohl zusammen	69	65	- 4	- 5,4
Frührotkohl	6	6	- 0	- 1,7
Spätrotkohl	16	10	- 6	- 36,3
Rotkohl zusammen	22	16	- 6	- 27,3
Frühwirsing	6	5	- 1	- 13,1
Spätwirsing	13	14	+ 0	+ 2,4
Wirsing zusammen	19	19	- 0	- 2,5
Grünkohl	21	23	+ 2	+ 9,9
Rosenkohl	14	13	- 1	- 5,6
Frühblumenkohl	45	49	+ 4	+ 8,4
Mittelfrüh- und Spätblumenkohl	146	•	•	•
Blumenkohl zusammen	191	•	•	•
Chinakohl	23	17	- 6	- 25,6
Frühkohlrabi	31	18	- 13	- 41,2
Spätkohlrabi	37	39	+ 3	+ 6,8
Kohlrabi zusammen	68	58	- 10	- 15,4
Radies	4	3	- 1	- 18,8
Rettich	3	3	+ 1	+ 20,6
Meerrettich	—	—	—	—
Frühjahrskopfsalat	14	9	- 5	- 34,2
Som. u. Herbstkopfsalat	18	13	- 5	- 27,6
Kopfsalat zusammen	32	22	- 10	- 30,4
Eissalat	72	•	•	•
Endiviensalat	1	2	+ 1	+ 63,4
Feldsalat	6	3	- 3	- 54,2
Radicchio	5	3	- 1	- 26,9
Bunte Salate	26	14	- 12	- 47,3
Lollo Salat	13	15	+ 2	+ 18,1
Chicorée	0	1	+ 1	+ 696,9
Frühjahrsspinat	5	11	+ 7	+ 141,7
Herbstspinat	9	17	+ 8	+ 95,7
Spinat zusammen	14	29	+ 15	+ 111,7
Frühe Möhren und Karotten	96	129	+ 33	+ 33,8
Späte Möhren und Karotten	626	561	- 65	- 10,4
Möhren und Karotten zusammen	722	690	- 32	- 4,5
Knollensellerie	40	56	+ 16	+ 41,3
Rote Rüben	24	36	+ 13	+ 52,9
Porree	56	46	- 10	- 17,6
Speisezwiebeln	197	329	+ 133	+ 67,3
Spargel, ertragfähig	1 177	1 767	+ 590	+ 50,1
Spargel nicht ertragfähig	415	299	- 116	- 28,0
Spargel zusammen	1 592	2 066	+ 474	+ 29,8
Frischerbsen	24	364	+ 341	+1 445,6
Buschbohnen	133	203	+ 70	+ 52,8
Stangenbohnen	0	0	- 0	- 43,2
Grüne Pflückbohnen zusammen	133	203	+ 70	+ 52,4
Einlegegurken	13	18	+ 5	+ 36,3
Schälgurken	0	0	- 0	- 21,0
Gurken zusammen	14	18	+ 5	+ 34,8
Rhabarber	3	7	+ 4	+ 121,4
Tomaten	0	0	- 0	- 31,2
Zuckermais	18	18	- 1	- 3,3
Zucchini	9	12	+ 3	+ 29,2
Broccoli	24	16	- 8	- 33,6
Petersilie	15	14	- 2	- 12,5
Schnittlauch	4	4	- 0	- 4,4
weitere Gemüsearten	70	55	- 15	- 21,7
Freilandgemüse zusammen	3 548	4 517	+ 969	+ 27,3
Gemüse unter Glas zusammen	8	9	+ 1	+ 6,7
Gemüse insgesamt	3 556	4 526	+ 970	+ 27,3

Noch: 6. Anbauflächen von Gemüse 2000 und 2004 - Bezirk Lüneburg

Gemüseart	2000	2004	Veränderung 2004 gegenüber 2000	
	ha			%
Frühweißkohl	15	19	+ 4	+ 28,5
Spätweißkohl	96	146	+ 51	+ 53,1
Weißkohl zusammen	111	166	+ 55	+ 49,8
Frührotkohl	3	4	+ 1	+ 36,0
Spätrotkohl	34	42	+ 8	+ 23,9
Rotkohl zusammen	37	46	+ 9	+ 25,0
Frühwirsing	5	4	- 1	- 11,4
Spätwirsing	15	13	- 2	- 14,6
Wirsing zusammen	20	17	- 3	- 13,9
Grünkohl	104	118	+ 13	+ 12,8
Rosenkohl	34	18	- 15	- 45,0
Frühlumenkohl	4	5	+ 1	+ 12,9
Mittelfrüh- und Spätblumenkohl	11	20	+ 9	+ 82,2
Blumenkohl zusammen	16	25	+ 10	+ 62,2
Chinakohl	26	87	+ 62	+ 242,9
Frühkohlrabi	61	127	+ 66	+ 107,9
Spätkohlrabi	187	•	•	•
Kohlrabi zusammen	248	•	•	•
Radies	4	2	- 2	- 43,1
Rettich	44	122	+ 78	+ 177,4
Meerrettich	4	•	•	•
Frühjahrskopfsalat	21	4	- 17	- 81,8
Som. u. Herbstkopfsalat	39	27	- 12	- 30,5
Kopfsalat zusammen	60	31	- 29	- 48,5
Eissalat	1 300	•	•	•
Endiviensalat	1	1	- 0	- 0,2
Feldsalat	8	•	•	•
Radicchio	25	10	- 15	- 60,7
Bunte Salate	6	95	+ 89	+ 1 612,7
Lollo Salat	5	7	+ 2	+ 38,1
Chicorée	1	•	•	•
Frühjahrsspinat	3	2	- 1	- 29,9
Herbstspinat	4	3	- 1	- 18,3
Spinat zusammen	7	5	- 2	- 23,6
Frühe Möhren und Karotten	150	249	+ 99	+ 66,0
Späte Möhren und Karotten	529	546	+ 18	+ 3,4
Möhren und Karotten zusammen	679	795	+ 117	+ 17,2
Knollensellerie	99	94	- 4	- 4,5
Rote Rüben	69	128	+ 59	+ 85,7
Porree	164	177	+ 13	+ 8,0
Speisezwiebeln	637	783	+ 147	+ 23,1
Spargel, ertragfähig	861	1 144	+ 283	+ 32,9
Spargel nicht ertragfähig	298	231	- 68	- 22,7
Spargel zusammen	1 159	1 374	+ 215	+ 18,6
Frischerbsen	28	36	+ 8	+ 30,2
Buschbohnen	120	167	+ 46	+ 38,3
Stangenbohnen	1	0	- 0	- 53,1
Grüne Pflückbohnen zusammen	121	167	+ 46	+ 37,9
Einlegegurken	38	•	•	•
Schälgurken	21	•	•	•
Gurken zusammen	59	•	•	•
Rhabarber	11	10	- 1	- 11,6
Tomaten	1	1	+ 1	+ 80,0
Zuckermais	38	20	- 18	- 47,6
Zucchini	5	21	+ 17	+ 348,0
Broccoli	32	•	•	•
Petersilie	90	208	+ 118	+ 131,4
Schnittlauch	67	116	+ 49	+ 73,1
weitere Gemüsearten	112	219	+ 107	+ 95,5
Freilandgemüse zusammen	5 427	7 421	+ 1 994	+ 36,8
Gemüse unter Glas zusammen	22	19	- 3	- 11,6
Gemüse insgesamt	5 448	7 440	+ 1 992	+ 36,6

Noch: 6. Anbauflächen von Gemüse 2000 und 2004 - Bezirk Weser-Ems

Gemüseart	2000	2004	Veränderung 2004 gegenüber 2000	
	ha			%
Frühweißkohl	10	10	- 0	- 4,2
Spätweißkohl	53	31	- 22	- 41,0
Weißkohl zusammen	63	41	- 22	- 35,0
Frührotkohl	1	1	- 1	- 57,8
Spätrotkohl	16	14	- 2	- 14,0
Rotkohl zusammen	17	14	- 3	- 17,0
Frühwirsing	10	9	- 1	- 9,8
Spätwirsing	37	90	+ 53	+ 144,0
Wirsing zusammen	47	99	+ 52	+ 111,4
Grünkohl	113	197	+ 84	+ 73,9
Rosenkohl	3	6	+ 3	+ 88,3
Frühlumenkohl	88	184	+ 96	+ 109,7
Mittelfrüh- und Spätblumenkohl	121	•	•	•
Blumenkohl zusammen	209	•	•	•
Chinakohl	63	138	+ 76	+ 120,4
Frühkohlrabi	18	46	+ 27	+ 149,8
Spätkohlrabi	26	•	•	•
Kohlrabi zusammen	44	•	•	•
Radies	6	1	- 6	- 86,9
Rettich	0	0	- 0	- 17,9
Meerrettich	0	—	- 0	- 100,0
Frühjahrskopfsalat	15	25	+ 10	+ 63,1
Som. u. Herbstkopfsalat	32	37	+ 5	+ 15,5
Kopfsalat zusammen	48	62	+ 15	+ 30,9
Eissalat	799	•	•	•
Endiviensalat	1	1	+ 0	+ 10,0
Feldsalat	2	•	•	•
Radicchio	12	14	+ 1	+ 10,6
Bunte Salate	11	45	+ 34	+ 316,5
Lollo Salat	23	24	+ 1	+ 4,3
Chicorée	1	•	•	•
Frühjahrsspinat	35	114	+ 79	+ 226,1
Herbstspinat	20	13	- 7	- 36,5
Spinat zusammen	55	127	+ 72	+ 129,7
Frühe Möhren und Karotten	38	41	+ 3	+ 8,5
Späte Möhren und Karotten	131	130	- 1	- 1,0
Möhren und Karotten zusammen	169	171	+ 2	+ 1,1
Knollensellerie	19	106	+ 87	+ 464,3
Rote Rüben	8	18	+ 11	+ 137,9
Porree	35	157	+ 122	+ 348,5
Speisezwiebeln	53	152	+ 99	+ 185,9
Spargel, ertragfähig	591	769	+ 177	+ 30,0
Spargel nicht ertragfähig	161	142	- 19	- 11,5
Spargel zusammen	752	911	+ 159	+ 21,1
Frischerbsen	3	9	+ 6	+ 217,5
Buschbohnen	9	11	+ 2	+ 21,2
Stangenbohnen	0	0	+ 0	+ 170,0
Grüne Pflückbohnen zusammen	9	11	+ 2	+ 23,3
Einlegegurken	9	•	•	•
Schälgurken	1	•	•	•
Gurken zusammen	10	•	•	•
Rhabarber	6	12	+ 6	+ 108,0
Tomaten	0	0	- 0	- 87,7
Zuckermais	5	3	- 2	- 47,6
Zucchini	2	1	- 1	- 29,9
Broccoli	298	•	•	•
Petersilie	22	4	- 19	- 84,2
Schnittlauch	94	122	+ 28	+ 30,3
weitere Gemüsearten	27	64	+ 36	+ 131,5
Freilandgemüse zusammen	3 030	5 450	+2 420	+ 79,9
Gemüse unter Glas zusammen	44	62	+ 17	+ 39,2
Gemüse Insgesamt	3 075	5 512	+2 437	+ 79,3

7. Grundflächen des Gemüseanbaus auf dem Freiland und in Unterglasanlagen nach Kreisen 2004

Schl. Nr.	Kreisfreie Stadt Landkreis Bezirk Land	Anzahl Betriebe (incl. reine Erdbeerbetriebe)	Anzahl Betriebe mit Gemüsegrundflächen	Grundflächen des Gemüseanbaus insgesamt	Grundflächen auf dem Freiland			Grundflächen unter Glas			
					Grundflächen auf dem Freiland	und zwar:		Gesamte Grundflächen in Unterglasanlagen	und zwar:		
						ständig oder vorübergehend mit Flachfolie eingedeckt	Jungpflanzenanzucht		Jungpflanzenanzucht	Gewächshäuser	Frühbeete
				Flächen in ha					Flächen in m ²		
101	Braunschweig, Stadt	17	16	37,32	37,20	—	•	•	—	•	—
102	Salzgitter, Stadt	4	3	•	•	•	—	•	•	•	—
103	Wolfsburg, Stadt	5	4	18,49	18,49	—	—	—	—	—	—
151	Gifhorn	124	122	360,60	360,41	11,00	0,16	1 923	•	1 923	—
152	Göttingen	17	13	69,69	67,94	2,40	•	17 510	2 673	•	•
153	Goslar	8	5	8,28	8,23	3,60	—	•	•	•	•
154	Helmstedt	11	11	18,66	18,36	•	•	2 930	—	•	•
155	Northeim	14	10	31,32	31,07	—	—	2 506	—	•	•
156	Osterode am Harz	4	1	•	•	•	—	•	—	•	—
157	Peine	61	59	266,49	266,38	0,81	—	1 074	•	•	•
158	Wolfenbüttel	22	18	159,01	157,29	4,72	0,18	17 145	2 040	15 755	1 390
1	Braunschweig	287	262	975,36	970,62	24,55	2,17	47 368	5 563	45 348	2 020
241	Region Hannover	191	178	1 443,71	1 441,52	62,82	1,89	21 905	3 425	21 905	—
251	Diepholz	102	99	1 662,84	1 660,83	40,73	•	20 162	550	20 162	—
252	Hameln-Pyrmont	18	15	146,57	146,38	•	•	•	•	•	•
254	Hildesheim	26	20	82,79	82,44	•	•	3 490	•	3 490	—
255	Holzminde	6	5	131,76	131,70	•	—	•	•	•	—
256	Nienburg (Weser)	126	119	809,59	808,33	151,19	•	12 608	•	12 608	—
257	Schaumburg	18	15	165,10	164,45	5,00	—	6 460	•	6 460	—
2	Hannover	487	451	4 442,35	4 435,65	260,83	4,43	67 041	5 255	•	•
351	Celle	47	45	248,59	248,46	36,56	—	1 300	—	1 300	—
352	Cuxhaven	46	39	252,27	251,20	7,33	0,72	10 638	810	10 638	—
353	Harburg	99	93	1 355,66	1 345,30	55,45	•	103 682	1 400	103 682	—
354	Lüchow-Dannenberg	60	60	486,73	486,65	•	•	812	•	812	—
355	Lüneburg	115	113	1 271,99	1 271,02	25,02	0,08	9 692	•	9 598	94
356	Osterholz	20	18	32,16	31,72	0,39	—	4 435	•	•	•
357	Rotenburg (Wümme)	46	38	147,59	147,15	12,30	•	4 355	•	4 355	—
358	Soltau-Fallingb.ostel	73	69	520,96	520,52	117,61	7,27	4 430	•	4 430	—
359	Stade	69	25	127,51	127,30	•	—	2 080	•	2 080	—
360	Uelzen	98	97	1 015,43	1 015,19	8,20	1,15	2 350	398	2 350	—
361	Verden	57	54	238,68	237,42	11,24	1,11	12 620	250	•	•
3	Lüneburg	730	651	5 697,56	5 681,92	283,89	11,54	156 394	4 280	156 190	204
401	Delmenhorst, Stadt	4	3	•	•	—	—	•	•	•	—
402	Emden, Stadt	3	3	2,58	2,53	—	•	•	•	•	•
403	Oldenburg (Oldenburg),	4	4	•	•	•	—	2 250	—	2 250	—
404	Osnabrück, Stadt	3	3	2,06	1,98	—	—	•	—	•	—
405	Wilhelmshaven, Stadt	—	—	—	—	—	—	—	—	—	—
451	Ammerland	11	10	46,31	46,02	5,50	•	2 915	310	2 915	—
452	Aurich	5	4	10,33	10,30	•	—	•	—	270	—
453	Cloppenburg	45	36	1 619,26	1 619,04	22,02	—	2 175	—	2 175	—
454	Emsland	56	52	287,70	252,45	1,64	•	352 519	8 850	352 519	—
455	Friesland	11	10	33,37	32,13	•	—	12 353	•	12 353	—
456	Grafschaft Bentheim	1	1	•	•	•	—	—	—	—	—
457	Leer	25	24	52,85	39,23	•	•	136 243	12 040	136 243	—
458	Oldenburg (Oldenburg)	27	26	131,39	130,92	12,47	•	4 790	•	4 790	—
459	Osnabrück	57	48	751,28	749,87	122,73	•	14 130	2 300	14 130	—
460	Vechta	52	38	641,66	640,33	57,50	—	13 300	—	13 300	—
461	Wesermarsch	3	3	•	•	—	—	2 850	—	2 850	—
462	Wittmund	9	9	40,61	40,45	•	•	1 600	•	1 600	—
4	Weser-Ems	316	274	3 631,74	3 576,53	224,95	0,73	552 129	24 303	•	•
	Niedersachsen	1 820	1 638	14 747,01	14 664,72	794,23	18,87	822 932	39 401	820 432	2 500

8.+ 9. Anbau auf dem Freiland von Erdbeeren und Gemüseanbau unter Glas insgesamt nach Kreisen 2004

Stadt, Landkreis Bezirk, Land	Erdbeerflächen				Gemüseanbau unter Glas insgesamt
	Im Jahr 2004 abgeerntete Fläche (vorjährige, ältere und Frühjahrsplantungen)	Im Jahr 2004 neu angepflanzte Flächen (Frühjahrsplantungen ohne Ernte und bis Herbst)	Flächen, die bis zum Ende des Jahres gerodet werden	Anbaufläche im Jahr 2004 unter Glas (einschl. Folientunnel)	
	Flächen in ha				Fläche in m²
Braunschweig, Stadt	•	•	•	—	•
Salzgitter, Stadt	•	•	•	—	•
Wolfsburg, Stadt	•	•	•	—	—
Gifhorn	9,15	5,46	•	•	3108
Göttingen	15,44	9,57	2,00	—	18159
Goslar	4,07	2,08	2,06	•	•
Helmstedt	•	•	—	—	2040
Northeim	13,39	5,71	5,71	•	•
Osterode am Harz	•	•	•	—	•
Peine	7,72	1,90	0,89	—	1034
Wolfenbüttel	12,91	6,44	5,92	—	18715
Bezirk Braunschweig	92,41	40,28	29,57	2,76	50122
Region Hannover	109,04	50,90	41,88	•	28177
Diepholz	150,26	39,03	32,52	•	26663
Hameln-Pyrmont	5,81	1,92	•	—	•
Hildesheim	45,09	12,87	13,00	—	5086
Holzminden	•	•	•	—	•
Nienburg (Weser)	87,42	58,50	•	•	19118
Schaumburg	•	•	16,98	—	7950
Bezirk Hannover	440,71	184,22	137,26	3,47	89784
Celle	40,68	18,06	12,60	—	1300
Cuxhaven	13,97	8,78	4,11	—	9023
Harburg	83,24	26,23	23,49	—	125796
Lüchow-Dannenberg	•	•	—	—	1445
Lüneburg	9,74	5,13	3,49	—	14615
Osterholz	•	•	2,28	—	5565
Rotenburg (Wümme)	22,23	16,61	9,48	—	3245
Soltau-Fallingb.ostel	16,55	6,89	5,13	—	7661
Stade	122,52	32,01	35,67	•	1980
Uelzen	•	•	2,96	—	3716
Verden	35,08	11,00	10,63	•	17000
Bezirk Lüneburg	367,04	130,29	109,84	1,44	191346
Delmenhorst, Stadt	•	•	•	—	•
Emden, Stadt	—	—	—	—	•
Oldenburg (Oldenburg), St	—	—	—	—	•
Osnabrück, Stadt	—	—	—	—	•
Wilhelmshaven, Stadt	—	—	—	—	—
Ammerland	•	•	1,74	—	5015
Aurich	5,45	2,12	•	—	•
Cloppenburg	158,23	100,80	95,31	—	2417
Emsland	29,34	9,15	8,50	—	385348
Friesland	•	•	•	—	12491
Grafschaft Bentheim	—	—	—	—	—
Leer	32,89	8,30	•	—	152873
Oldenburg	41,65	9,84	9,31	—	8810
Osnabrück	283,06	77,15	161,52	—	16743
Vechta	743,41	228,65	232,03	1,11	13300
Wesermarsch	•	—	—	—	2710
Wittmund	•	•	•	—	1580
Bezirk Weser-Ems	1368,59	457,78	536,51	1,11	615791
Niedersachsen	2268,75	812,57	813,17	8,78	947043

Zierpflanzen

10. Betriebe, Grund-, Vermehrungs- und Anbauflächen des Zierpflanzenanbaus nach Kreisen

Stadt, Landkreis Bezirk, Land	Grundflächen des Zierpflanzenanbaus				Vermehrungsflächen und Flächen zur Erzeugung von Zierpflanzen-Jungpflanzen		Anbauflächen / Aufstellflächen von Zierpflanzen und Stauden	
	auf dem Freiland		in Unterglasanlagen		Betriebe Anzahl	Fläche ha	Betriebe Anzahl	Fläche ha
	Betriebe Anzahl	Fläche ha	Betriebe Anzahl	Fläche ha				
Braunschweig, Stadt	10	7,7607	15	3,3389	6	1,5552	16	12,6397
Salzgitter, Stadt	6	2,5470	5	0,7550	2	•	6	3,5995
Wolfsburg, Stadt	5	1,2070	7	1,5260	6	•	7	3,7643
Gifhorn	14	9,5365	12	3,4797	8	0,6180	16	10,5758
Göttingen	19	7,8871	23	7,7941	14	3,8742	25	14,4377
Goslar	13	8,7661	16	3,6635	8	0,5500	18	15,4149
Helmstedt	8	13,8190	10	2,0813	8	0,3985	12	17,1208
Northeim	13	3,6912	15	3,2148	7	0,1672	16	11,3630
Osterode am Harz	11	2,1055	12	2,6134	6	0,1497	13	5,4629
Peine	11	5,5042	13	1,3946	6	0,5118	16	6,7938
Wolfenbüttel	22	8,6838	24	7,1411	8	0,4310	25	18,2686
Bezirk Braunschweig	132	71,5081	152	37,0024	79	9,0504	170	119,4410
Region Hannover	69	47,4696	82	24,7809	26	4,4519	92	78,6992
Diepholz	40	56,5541	48	15,0127	18	8,4460	50	68,7329
Hameln-Pyrmont	16	12,1290	21	5,3552	8	0,8992	22	16,8866
Hildesheim	46	28,9323	55	11,3127	23	1,3144	57	46,6835
Holzminde	8	1,0400	11	1,6514	3	0,0570	11	2,8844
Nienburg (Weser)	20	14,4200	22	7,8634	7	3,4262	25	25,8356
Schaumburg	15	4,1760	19	2,6581	5	0,2372	21	4,5052
Bezirk Hannover	214	164,7210	258	68,6344	90	18,8319	278	244,2274
Celle	17	9,7226	20	3,4164	7	2,1054	23	13,7387
Cuxhaven	28	12,4945	44	10,3274	19	1,4259	45	22,8239
Harburg	22	13,1342	30	6,7156	9	7,3077	37	12,6874
Lüchow-Dannenberg	8	2,7473	7	1,1607	4	0,8310	8	2,5430
Lüneburg	19	14,0063	22	4,1705	15	1,3652	24	15,4209
Osterholz	12	3,4437	12	1,8442	6	0,8390	14	6,4272
Rotenburg (Wümme)	17	18,9659	21	5,3139	9	4,7450	23	21,5955
Soltau-Fallingb.ostel	16	17,0021	20	3,8229	10	3,4165	19	20,1702
Stade	19	3,8334	24	3,4732	3	0,1140	25	9,8752
Uelzen	10	2,5223	13	1,5265	4	0,2473	15	3,7493
Verden	21	59,1272	23	20,2698	12	5,7830	26	81,0164
Bezirk Lüneburg	189	156,9995	236	62,0411	98	28,1800	259	210,0477
Delmenhorst, Stadt	4	5,8166	11	5,9318	5	1,3746	11	13,3694
Emden, Stadt	—	—	2	•	1	•	2	•
Oldenburg (Oldenburg), St	8	6,3956	10	1,4510	2	•	11	•
Osnabrück, Stadt	10	2,6931	12	1,5666	4	0,3920	15	4,6390
Wilhelmshaven, Stadt	5	0,8200	11	1,6339	3	0,2032	11	3,4555
Ammerland	23	52,9982	29	12,2326	16	8,5560	31	72,1130
Aurich	18	28,6325	38	32,1679	15	4,2700	38	90,0493
Cloppenburg	23	34,8440	33	11,8976	18	3,0818	32	48,1320
Emsland	42	57,2078	58	30,0422	31	7,1789	58	102,9293
Friesland	24	8,2501	31	6,7607	9	0,5185	31	18,6419
Grafschaft Bentheim	8	3,4610	13	5,8474	9	1,5324	13	11,1119
Leer	15	8,8996	39	26,0249	15	5,8657	37	46,2658
Oldenburg	26	23,8031	23	3,8806	9	8,9786	29	16,2704
Osnabrück	37	27,0923	53	17,1176	17	2,9710	58	56,1656
Vechta	8	4,3730	15	•	2	•	15	12,9452
Wesermarsch	6	0,5660	10	3,6210	4	0,1878	10	6,1526
Wittmund	—	—	5	0,3580	1	•	5	0,4260
Bezirk Weser-Ems	257	265,8529	393	164,2851	161	45,2729	407	511,7523
Niedersachsen	792	659,0815	1 039	331,9630	428	101,3352	1 114	1 085,4684

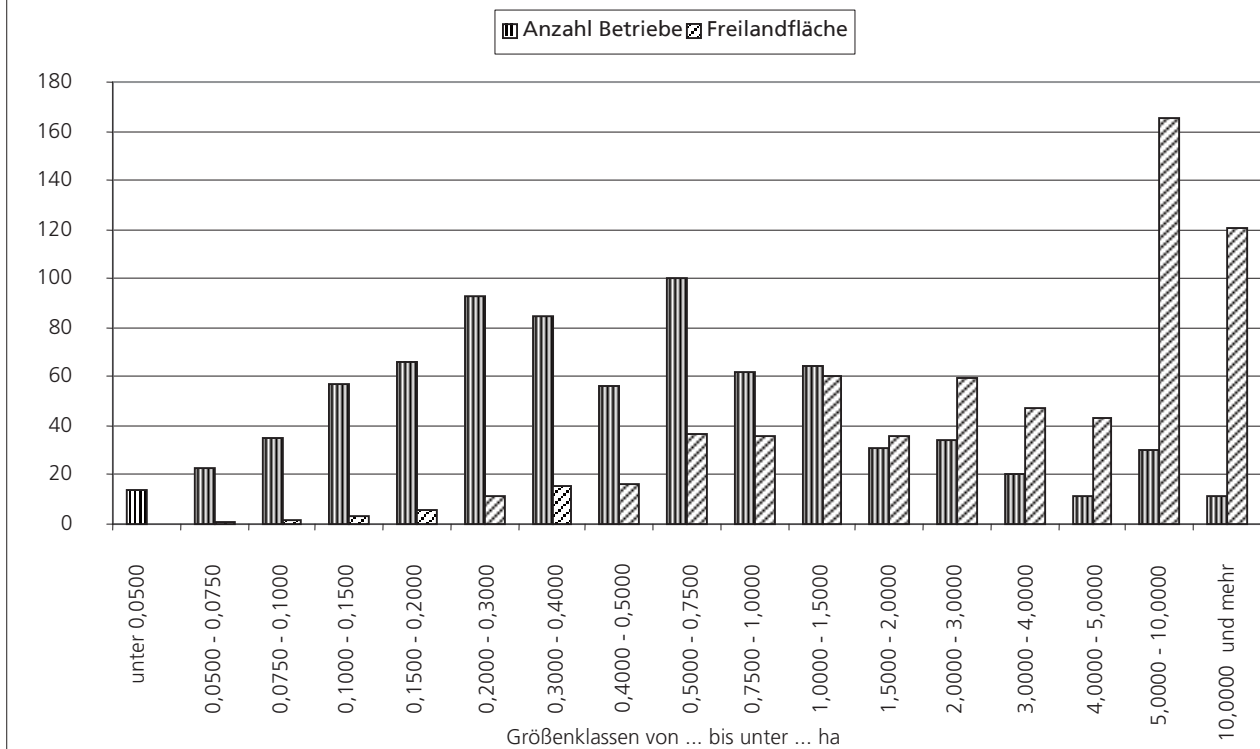
11. Betriebe, Grund-, Vermehrungs- und Anbauflächen des Zierpflanzenanbaus nach Größenklassen

Bezirk, Land Grundfläche von ...bis unter ... ha	Grundflächen des Zierpflanzenanbaus				Vermehrungsflächen und Flächen zur Erzeugung von Zierpflanzen-Jungpflanzen		Anbauflächen / Aufstellflächen von Zierpflanzen und Stauden	
	auf dem Freiland		in Unterglasanlagen					
	Betriebe Anzahl	Fläche ha	Betriebe Anzahl	Fläche ha	Betriebe Anzahl	Fläche ha	Betriebe Anzahl	Fläche ha
Bezirk Braunschweig								
unter 0,0500	1	•	7	0,1580	1	•	6	•
0,0500 - 0,0750	5	0,2220	9	0,4921	2	•	12	•
0,0750 - 0,1000	7	0,3000	7	0,3700	3	•	8	0,7040
0,1000 - 0,1500	5	0,4100	15	1,6138	5	0,0437	17	2,3514
0,1500 - 0,2000	10	0,6918	14	1,6962	7	0,1338	14	2,8052
0,2000 - 0,3000	17	1,6880	21	3,5978	14	0,2628	22	7,3256
0,3000 - 0,4000	16	3,2770	16	2,7031	9	0,7539	17	7,3363
0,4000 - 0,5000	10	2,6137	9	1,8026	6	•	10	4,7018
0,5000 - 0,7500	20	5,6646	17	7,3190	12	1,1950	21	15,9366
0,7500 - 1,0000	15	8,7891	14	4,3945	5	0,4862	16	15,0603
1,0000 - 1,5000	14	12,5108	13	6,4544	8	0,6322	16	22,9966
1,5000 - 2,0000	4	4,9842	4	•	2	•	4	9,0930
2,0000 - 3,0000	3	6,0505	2	•	1	•	3	•
3,0000 - 4,0000	3	•	3	1,4246	3	•	2	•
4,0000 - 5,0000	1	•	1	•	1	•	1	•
5,0000 - 10,0000	—	—	—	—	—	—	—	—
10,0000 und mehr	1	•	—	—	—	—	1	•
Insgesamt	132	71,5081	152	37,0024	79	9,0504	170	119,4410
Bezirk Hannover								
unter 0,0500	3	0,0440	14	0,4147	4	•	14	0,4867
0,0500 - 0,0750	8	0,1860	21	1,1390	1	•	21	•
0,0750 - 0,1000	12	0,5085	22	1,4458	2	•	23	•
0,1000 - 0,1500	17	0,8404	27	2,4034	7	0,2072	27	4,1251
0,1500 - 0,2000	18	1,6476	23	2,3135	9	0,2903	22	3,6966
0,2000 - 0,3000	18	2,2674	23	3,9667	8	0,8740	26	8,0458
0,3000 - 0,4000	27	4,6814	31	6,3945	9	0,6212	32	11,4575
0,4000 - 0,5000	17	5,3170	15	2,0553	9	1,0888	16	7,2450
0,5000 - 0,7500	32	12,9472	29	7,6532	12	0,8991	34	24,5357
0,7500 - 1,0000	15	8,2436	15	5,9199	6	1,3890	15	14,1796
1,0000 - 1,5000	12	12,3928	10	3,9712	5	1,6370	13	17,5081
1,5000 - 2,0000	10	10,9545	8	7,9400	6	•	11	22,9038
2,0000 - 3,0000	8	12,8220	7	5,6050	6	•	8	16,8570
3,0000 - 4,0000	5	12,1186	4	•	1	•	5	•
4,0000 - 5,0000	3	•	2	•	2	•	2	•
5,0000 - 10,0000	5	25,3600	3	2,9567	2	•	5	36,7319
10,0000 und mehr	4	•	4	•	1	•	4	•
Insgesamt	214	164,7210	258	68,6344	90	18,8319	278	244,2274
Bezirk Lüneburg								
unter 0,0500	5	•	14	0,4307	2	•	14	•
0,0500 - 0,0750	4	0,0965	13	0,7455	2	•	14	•
0,0750 - 0,1000	7	0,1852	15	1,1029	3	0,0160	14	1,5517
0,1000 - 0,1500	18	1,2094	30	2,9304	8	0,1721	33	6,9891
0,1500 - 0,2000	16	1,5470	25	3,2403	4	0,0470	27	6,5861
0,2000 - 0,3000	33	4,8161	36	5,6472	21	1,1162	42	10,6926
0,3000 - 0,4000	16	2,7365	19	4,0807	8	0,5314	19	8,5810
0,4000 - 0,5000	11	3,1768	11	3,0861	2	•	14	7,6468
0,5000 - 0,7500	22	8,0869	20	5,2032	9	1,1337	22	12,8764
0,7500 - 1,0000	11	7,2850	13	6,2461	10	3,0712	14	14,1993
1,0000 - 1,5000	17	16,7150	16	6,1636	8	2,3040	19	21,2416
1,5000 - 2,0000	4	•	2	•	1	•	4	7,7075
2,0000 - 3,0000	10	19,8150	8	•	6	5,3659	10	21,0972
3,0000 - 4,0000	2	•	2	•	2	•	1	•
4,0000 - 5,0000	2	•	1	•	2	•	1	•
5,0000 - 10,0000	9	48,9291	9	8,8699	8	•	9	51,3146
10,0000 und mehr	2	•	2	•	2	•	2	•
Insgesamt	189	156,9995	236	62,0411	98	28,1800	259	210,0477

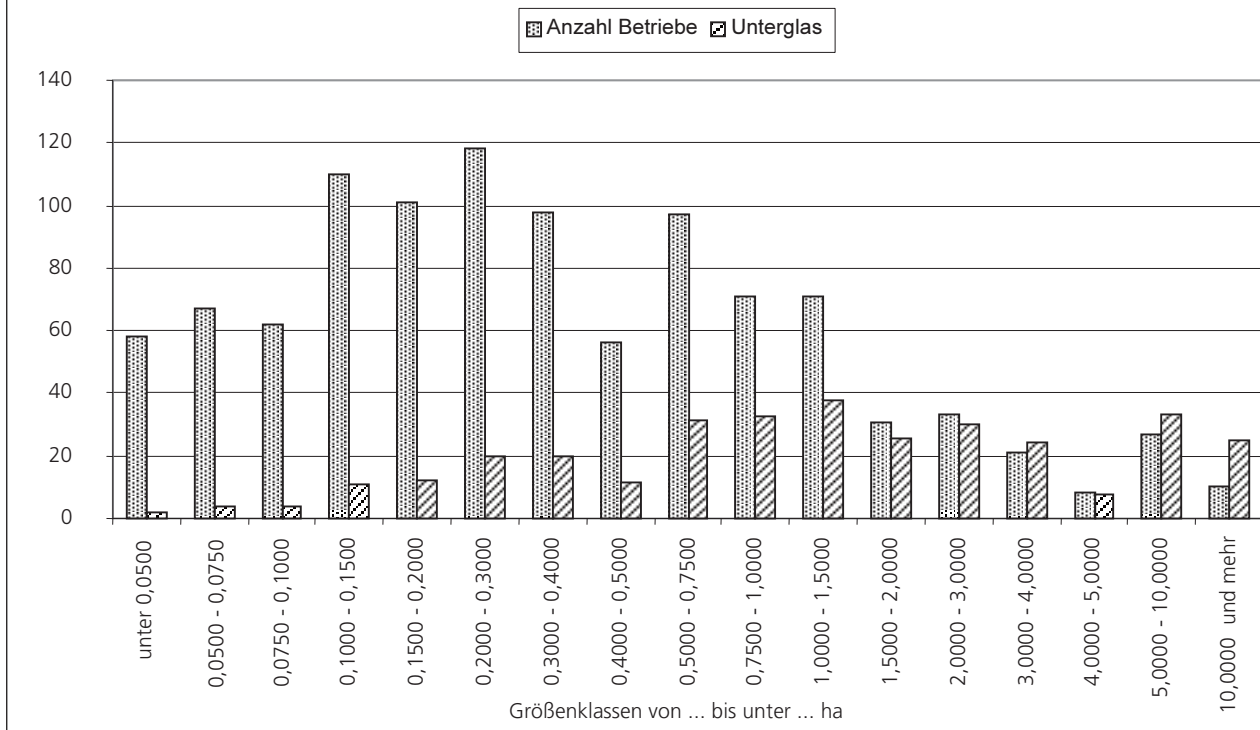
Noch: 11. Betriebe, Grund-, Vermehrungs- und Anbauflächen des Zierpflanzenanbaus nach Größenklassen

Bezirk, Land Grundfläche von bis unter ... ha	Grundflächen des Zierpflanzenanbaus				Vermehrungsflächen und Flächen zur Erzeugung von Zierpflanzen-Jungpflanzen		Anbauflächen / Aufstellflächen von Zierpflanzen und Stauden	
	auf dem Freiland		in Unterglasanlagen					
	Betriebe Anzahl	Fläche ha	Betriebe Anzahl	Fläche ha	Betriebe Anzahl	Fläche ha	Betriebe Anzahl	Fläche ha
Bezirk Weser-Ems								
unter 0,0500	5	0,0750	23	0,7798	8	0,0485	23	0,9647
0,0500 - 0,0750	6	0,0904	24	1,4160	5	0,0332	24	1,7683
0,0750 - 0,1000	9	0,3180	18	1,1696	5	0,1440	18	•
0,1000 - 0,1500	17	1,0016	38	3,7018	8	0,3060	41	5,9544
0,1500 - 0,2000	22	1,7211	39	5,0541	13	0,5887	38	7,7683
0,2000 - 0,3000	25	2,9520	38	6,4586	11	0,3339	38	13,5779
0,3000 - 0,4000	26	4,9995	32	6,7407	14	1,3149	34	16,6470
0,4000 - 0,5000	18	5,3239	21	4,7780	8	0,6973	23	11,4860
0,5000 - 0,7500	26	9,7664	31	11,4007	13	2,2043	34	26,5283
0,7500 - 1,0000	21	11,1460	29	15,9772	15	2,4560	32	34,7100
1,0000 - 1,5000	21	18,6161	32	20,8744	20	5,9157	32	47,0746
1,5000 - 2,0000	13	14,0000	17	14,2864	8	3,7700	16	35,4914
2,0000 - 3,0000	13	20,8423	16	19,3648	7	3,4970	17	39,9802
3,0000 - 4,0000	10	21,1400	12	17,7193	6	•	12	71,3113
4,0000 - 5,0000	5	19,9300	4	3,6485	4	4,6200	5	•
5,0000 - 10,0000	16	91,0916	15	21,6733	13	13,6016	16	124,2160
10,0000 und mehr	4	42,8390	4	9,2419	3	•	4	47,0790
Insgesamt	257	265,8529	393	164,2851	161	45,2729	407	511,7523
Niedersachsen								
unter 0,0500	14	0,1979	58	1,7832	15	0,1203	57	2,1264
0,0500 - 0,0750	23	0,5949	67	3,7926	10	0,1795	71	5,3742
0,0750 - 0,1000	35	1,3117	62	4,0883	13	0,3095	63	6,1451
0,1000 - 0,1500	57	3,4614	110	10,6494	28	0,7290	118	19,4200
0,1500 - 0,2000	66	5,6075	101	12,3041	33	1,0598	101	20,8562
0,2000 - 0,3000	93	11,7235	118	19,6703	54	2,5869	128	39,6419
0,3000 - 0,4000	85	15,6944	98	19,9190	40	3,2214	102	44,0218
0,4000 - 0,5000	56	16,4314	56	11,7220	25	2,0441	63	31,0796
0,5000 - 0,7500	100	36,4651	97	31,5761	46	5,4321	111	79,8770
0,7500 - 1,0000	62	35,4637	71	32,5377	36	7,4024	77	78,1492
1,0000 - 1,5000	64	60,2347	71	37,4636	41	10,4889	80	108,8209
1,5000 - 2,0000	31	35,5867	31	25,8248	17	7,3340	35	75,1957
2,0000 - 3,0000	34	59,5298	33	30,1644	20	12,1769	38	82,9629
3,0000 - 4,0000	20	47,4521	21	24,3904	12	10,8350	20	99,0770
4,0000 - 5,0000	11	43,0380	8	7,6853	9	15,6215	9	38,5760
5,0000 - 10,0000	30	165,3807	27	33,4999	23	15,8721	30	212,2625
10,0000 und mehr	11	120,9080	10	24,8919	6	5,9218	11	141,8820
Insgesamt	792	659,0815	1 039	331,9630	428	101,3352	1 114	1 085,4684

Zierpflanzenbetriebe mit Grundflächen im Freiland



Zierpflanzenbetriebe mit Grundflächen Unterglas



12. Betriebe und Grundflächen des Zierpflanzenanbaus nach Nutzungsart und Kreisen

Kreis Bezirk Land	insgesamt		auf dem Freiland					
			zusammen		und zwar			
					ständig oder vorübergehend mit Flachfolie (nicht Mulchfolie), Vlies oder Folientunnel eingedeckt		zur Jungpflanzenanzucht	
	Betriebe Anzahl	Fläche ha	Betriebe Anzahl	Fläche ha	Betriebe Anzahl	Fläche ha	Betriebe Anzahl	Fläche ha
Braunschweig, Stadt	16	11,0996	10	7,7607	3	•	4	0,2600
Salzgitter, Stadt	6	3,3020	6	2,5470	1	•	1	•
Wolfsburg, Stadt	7	2,7330	5	1,2070	1	•	1	•
Gifhorn	16	13,0162	14	9,5365	1	•	2	•
Göttingen	26	15,6812	19	7,8871	3	•	5	2,8871
Goslar	18	12,4296	13	8,7661	2	•	5	•
Helmstedt	12	15,9003	8	13,8190	—	—	2	•
Northeim	17	6,9060	13	3,6912	—	—	1	•
Osterode am Harz	13	4,7189	11	2,1055	1	•	2	•
Peine	16	6,8988	11	5,5042	—	—	4	0,4630
Wolfenbüttel	25	15,8249	22	8,6838	1	•	1	•
Bezirk Braunschweig	172	108,5105	132	71,5081	13	1,9168	28	4,9313
Region Hannover	94	72,2505	69	47,4696	5	•	14	3,6595
Diepholz	55	71,5668	40	56,5541	4	0,2900	7	6,4095
Hameln-Pyrmont	22	17,4842	16	12,1290	1	•	5	0,9400
Hildesheim	57	40,2450	46	28,9323	2	•	9	0,2964
Holzminde	11	2,6914	8	1,0400	—	—	1	•
Nienburg (Weser)	25	22,2834	20	14,4200	2	•	3	•
Schaumburg	21	6,8341	15	4,1760	1	•	1	•
Bezirk Hannover	285	233,3554	214	164,7210	15	2,9346	40	13,9688
Celle	23	13,1390	17	9,7226	1	•	4	•
Cuxhaven	45	22,8219	28	12,4945	2	•	6	0,0718
Harburg	40	19,8498	22	13,1342	2	•	5	6,9147
Lüchow-Dannenberg	8	3,9080	8	2,7473	4	•	4	0,8480
Lüneburg	26	18,1768	19	14,0063	1	•	6	1,2100
Osterholz	15	5,2879	12	3,4437	1	•	3	•
Rotenburg (Wümme)	26	24,2798	17	18,9659	—	—	4	2,5600
Soltau-Fallingb.ostel	22	20,8250	16	17,0021	1	•	5	1,9600
Stade	25	7,3066	19	3,8334	2	•	1	•
Uelzen	15	4,0488	10	2,5223	4	0,1460	3	0,1405
Verden	26	79,3970	21	59,1272	4	4,0280	4	2,3400
Bezirk Lüneburg	271	219,0406	189	156,9995	22	6,7687	45	18,1436
Delmenhorst, Stadt	11	11,7484	4	5,8166	1	•	4	0,6016
Emden, Stadt	2	•	—	—	—	—	—	—
Oldenburg (Oldenburg), St	11	7,8466	8	6,3956	1	•	—	—
Osnabrück, Stadt	15	4,2597	10	2,6931	1	•	3	•
Wilhelmshaven, Stadt	11	2,4539	5	0,8200	1	•	—	—
Ammerland	33	65,2308	23	52,9982	4	17,7790	4	6,1800
Aurich	39	60,8004	18	28,6325	3	•	2	•
Cloppenburg	33	46,7416	23	34,8440	4	3,6660	10	1,7429
Emsland	58	87,2500	42	57,2078	5	6,0487	13	4,7072
Friesland	31	15,0108	24	8,2501	5	3,0850	5	0,2625
Grafschaft Bentheim	14	9,3084	8	3,4610	2	•	3	•
Leer	39	34,9245	15	8,8996	5	3,0000	3	2,4500
Oldenburg	29	27,6837	26	23,8031	2	•	6	8,7404
Osnabrück	59	44,2099	37	27,0923	7	1,9490	5	1,0700
Vechta	15	•	8	4,3730	—	—	—	—
Wesermarsch	10	4,1870	6	0,5660	2	•	—	—
Wittmund	5	0,3580	—	—	—	—	—	—
Bezirk Weser-Ems	415	430,1380	257	265,8529	43	41,4828	58	29,3486
Niedersachsen	1 143	991,0445	792	659,0815	93	53,1029	171	66,3923

Noch: 12. Betriebe und Grundflächen des Zierpflanzenanbaus nach Nutzungsart und Kreisen

Kreis	in Unterglasanlagen							
	zusammen		und zwar					
			Gewächshäuser einschl. Rollhäuser, begehbare Folientunnel		Frühbeete einschl. Wanderkästen (ohne Freilandflächen mit Flachfolien- oder Vlieseindeckung)		zur Jungpflanzenanzucht	
Bezirk	Betriebe Anzahl	Fläche ha	Betriebe Anzahl	Fläche ha	Betriebe Anzahl	Fläche ha	Betriebe Anzahl	Fläche ha
Land								
Braunschweig, Stadt	15	3,3389	15	3,1978	6	0,1411	5	0,0532
Salzgitter, Stadt	5	0,7550	5	•	1	•	2	•
Wolfsburg, Stadt	7	1,5260	7	•	2	•	6	•
Gifhorn	12	3,4797	12	•	2	•	8	0,2573
Göttingen	23	7,7941	23	7,5643	11	0,2298	14	0,8446
Goslar	16	3,6635	16	3,4730	6	0,1905	8	0,1502
Helmstedt	10	2,0813	10	1,9336	7	0,1477	7	0,1427
Northeim	15	3,2148	15	3,0245	9	0,1903	10	0,1446
Osterode am Harz	12	2,6134	12	2,4550	7	0,1584	8	0,0853
Peine	13	1,3946	13	1,3331	5	0,0615	7	0,1005
Wolfenbüttel	24	7,1411	24	6,9532	10	0,1879	10	0,3225
Bezirk Braunschweig	152	37,0024	152	35,6042	66	1,3982	85	2,4087
Region Hannover	82	24,7809	82	24,5487	16	0,2322	24	0,7059
Diepholz	48	15,0127	48	14,8961	10	0,1166	18	1,9475
Hameln-Pyrmont	21	5,3552	21	5,1797	6	0,1755	8	0,3786
Hildesheim	55	11,3127	55	11,1167	12	0,1960	27	0,6189
Holzminde	11	1,6514	11	1,6014	3	0,0500	4	0,1180
Nienburg (Weser)	22	7,8634	22	7,7538	8	0,1096	8	0,9137
Schaumburg	19	2,6581	19	2,5783	7	0,0798	5	0,0881
Bezirk Hannover	258	68,6344	258	67,6747	62	0,9597	94	4,7707
Celle	20	3,4164	20	3,3400	7	0,0764	8	0,7185
Cuxhaven	44	10,3274	44	10,2361	7	0,0913	19	0,8798
Harburg	30	6,7156	30	6,5699	9	0,1457	8	0,2275
Lüchow-Dannenberg	7	1,1607	7	•	1	•	3	0,0165
Lüneburg	22	4,1705	22	3,6904	10	0,4801	13	0,1557
Osterholz	12	1,8442	12	•	2	•	3	0,0910
Rotenburg (Wümme)	21	5,3139	21	5,2361	4	0,0778	8	2,3978
Soltau-Fallingb.ostel	20	3,8229	20	3,6454	8	0,1775	10	0,5570
Stade	24	3,4732	24	3,4126	5	0,0606	3	0,0359
Uelzen	13	1,5265	13	1,4678	6	0,0587	5	0,1131
Verden	23	20,2698	23	•	2	•	12	3,3900
Bezirk Lüneburg	236	62,0411	236	60,7577	61	1,2834	92	8,5828
Delmenhorst, Stadt	11	5,9318	11	•	2	•	4	0,6591
Emden, Stadt	2	•	2	•	1	•	1	•
Oldenburg (Oldenburg), St	10	1,4510	10	•	2	•	3	•
Osnabrück, Stadt	12	1,5666	12	1,4856	4	0,0810	5	0,0630
Wilhelmshaven, Stadt	11	1,6339	11	1,5874	3	0,0465	5	0,1914
Ammerland	29	12,2326	29	•	1	•	15	2,1584
Aurich	38	32,1679	38	•	1	•	16	1,1721
Cloppenburg	33	11,8976	33	•	2	•	17	1,6212
Emsland	58	30,0422	58	29,9724	5	0,0698	29	2,8924
Friesland	31	6,7607	31	6,6944	5	0,0663	11	0,3943
Grafschaft Bentheim	13	5,8474	13	5,7689	4	0,0785	9	0,5517
Leer	39	26,0249	39	•	2	•	20	2,9025
Oldenburg	23	3,8806	23	3,8393	3	0,0413	7	0,1832
Osnabrück	53	17,1176	53	16,8907	11	0,2269	19	1,2458
Vechta	15	•	15	3,5668	1	•	2	•
Wesermarsch	10	3,6210	10	•	1	•	4	0,0725
Wittmund	5	0,3580	5	0,3580	—	—	1	•
Bezirk Weser-Ems	393	164,2851	393	163,4847	48	0,8004	168	14,2450
Niedersachsen	1 039	331,9630	1 039	327,5213	237	4,4417	439	30,0072

Noch: 12. Betriebe und Grundflächen des Zierpflanzenanbaus nach Nutzungsart und Kreisen

in Unterglasanlagen						Kreis
und zwar						
für Beet- und Balkonpflanzen		für Topfpflanzen		für Schnittblumen		
Betriebe Anzahl	Fläche ha	Betriebe Anzahl	Fläche ha	Betriebe Anzahl	Fläche ha	
13	1,7458	7	0,7873	3	0,6550	Braunschweig, Stadt
5	0,5990	2	•	2	•	Salzgitter, Stadt
5	0,9724	5	0,1980	3	•	Wolfsburg, Stadt
12	2,1411	7	•	2		Gifhorn
21	3,9994	18	1,5775	13	1,1040	Göttingen
15	1,8267	10	•	2	•	Goslar
10	1,6988	5	0,0911	4	0,0277	Helmstedt
13	2,0882	11	0,5597	9	0,2758	Northeim
11	1,7558	9	0,2509	5	0,4681	Osterode am Harz
12	0,8509	6	0,1347	6	0,2321	Peine
22	2,9485	12	1,2972	11	1,7942	Wolfenbüttel
139	20,6266	92	7,2271	60	4,7229	Bezirk Braunschweig
71	11,0971	44	5,4538	27	3,2115	Region Hannover
37	6,3962	28	5,9781	9	0,4221	Diepholz
20	4,1761	10	0,6845	4	0,0562	Hameln-Pyrmont
47	5,1143	36	2,9946	31	2,3038	Hildesheim
11	1,2623	7	0,1931	3	0,0500	Holzminde
20	3,4922	9	2,5050	9	0,5172	Nienburg (Weser)
18	1,8910	10	0,2305	11	0,1999	Schaumburg
224	33,4292	144	18,0396	94	6,7607	Bezirk Hannover
17	1,3187	8	0,9567	9	0,3080	Celle
41	6,4071	25	2,1624	12	0,3595	Cuxhaven
29	3,9872	10	1,0359	5	0,1579	Harburg
7	0,8343	5	0,1980	2	•	Lüchow-Dannenberg
19	2,5644	13	0,5349	15	0,7305	Lüneburg
12	1,2220	4	0,4448	3	0,0455	Osterholz
14	1,5676	8	0,8294	8	0,2249	Rotenburg (Wümme)
15	2,3370	9	0,6752	2	•	Soltau-Fallingb.ostel
23	2,2204	10	0,1919	13	0,9229	Stade
13	1,0255	8	0,2385	3	0,0146	Uelzen
15	2,7149	16	12,6329	3	•	Verden
205	26,1991	116	19,9006	75	2,8672	Bezirk Lüneburg
10	2,3416	5	0,9520	2	•	Delmenhorst, Stadt
2	•	—	—	—	—	Emden, Stadt
10	1,1211	6	0,2215	4	0,0715	Oldenburg (Oldenburg), St
11	0,9804	5	0,1213	4	0,3355	Osnabrück, Stadt
11	0,8994	7	0,5268	—	—	Wilhelmshaven, Stadt
17	2,7634	9	•	2	•	Ammerland
31	9,2932	22	21,0832	1	•	Aurich
28	3,9960	16	5,7360	4	0,0498	Cloppenburg
49	14,3682	28	10,2976	5	0,6126	Emsland
30	4,1330	18	2,1379	5	0,0549	Friesland
11	2,3251	5	2,9036	3	0,0591	Grafschaft Bentheim
35	13,6541	23	8,4158	3	•	Leer
20	1,7592	15	0,6930	7	0,1720	Oldenburg
47	8,3169	27	5,5865	11	1,0749	Osnabrück
14	•	7	1,7695	1	•	Vechta
10	1,6918	6	0,4926	3	1,3608	Wesermarsch
5	0,2730	2	•	—	—	Wittmund
341	69,6696	201	67,2153	55	5,9998	Bezirk Weser-Ems
909	149,9245	553	112,3826	284	20,3506	Niedersachsen

13. Vermehrungsflächen und Flächen zur Erzeugung von Zierpflanzen-Jungpflanzen auf dem Freiland

Bezirk Land	Insgesamt		Flächen zur Erzeugung					
			Blumenzwiebel		Blumenknollen		Blumensamen	
	Betriebe Anzahl	Fläche ha	Betriebe Anzahl	Fläche ha	Betriebe Anzahl	Fläche ha	Betriebe Anzahl	Fläche ha
Bezirk Braunschweig	27	6,1273	3	•	2	•	3	•
Bezirk Hannover	36	13,2468	2	•	1	•	1	•
Bezirk Lüneburg	40	18,7546	7	•	5	•	2	•
Bezirk Weser-Ems	53	26,5623	7	1,5999	3	0,0880	—	—
Niedersachsen	156	64,6910	19	2,1518	11	0,5265	6	3,0919

Noch: 13. Vermehrungsflächen und Flächen zur Erzeugung von Zierpflanzen-Jungpflanzen auf dem Freiland

Bezirk Land	Flächen zur Erzeugung							
	zusammen		Stecklinge und Jungpflanzen					
			Beet- und Balkonpflanzen		Stauden		sonstige Frühlings- oder Sommerblumen	
	Betriebe Anzahl	Fläche ha	Betriebe Anzahl	Fläche ha	Betriebe Anzahl	Fläche ha	Betriebe Anzahl	Fläche ha
Bezirk Braunschweig	24	2,9454	8	0,2762	11	1,9250	11	0,7442
Bezirk Hannover	35	13,1239	12	2,4957	17	5,2055	15	5,4227
Bezirk Lüneburg	32	17,9771	3	0,1284	26	16,3827	9	1,4660
Bezirk Weser-Ems	45	24,8744	17	3,5529	20	17,7140	14	3,6075
Niedersachsen	136	58,9208	40	6,4532	74	41,2272	49	11,2404

14. Vermehrungsflächen und Flächen zur Erzeugung von Zierpflanzen-Jungpflanzen unter Glas

Bezirk Land	Insgesamt		Flächen zur Erzeugung					
			Samenträger und Mutterpflanzen		Blumenzwiebeln und Blumenknollen		zusammen	
	Betriebe Anzahl	Fläche ha	Betriebe Anzahl	Fläche ha	Betriebe Anzahl	Fläche ha	Betriebe Anzahl	Fläche ha
Bezirk Braunschweig	72	2,9231	14	0,7644	3	0,0205	71	2,1382
Bezirk Hannover	79	5,5851	19	•	5	•	77	4,9839
Bezirk Lüneburg	77	9,4254	19	•	2	•	76	8,8897
Bezirk Weser-Ems	142	18,7106	27	1,0463	4	0,2410	137	17,4233
Niedersachsen	370	36,6442	79	2,8566	14	0,3525	361	33,4351

Noch: 14. Vermehrungsflächen und Flächen zur Erzeugung von Zierpflanzen-Jungpflanzen unter Glas

Bezirk Land	Flächen zur Erzeugung							
	Stecklinge und Jungpflanzen							
	Beet- und Balkonpflanzen		blühende Topfpflanzen		Schnittblumenkulturen		sonstige	
	Betriebe Anzahl	Fläche ha	Betriebe Anzahl	Fläche ha	Betriebe Anzahl	Fläche ha	Betriebe Anzahl	Fläche ha
Bezirk Braunschweig	62	1,5714	9	0,1873	5	0,0430	13	0,3365
Bezirk Hannover	63	2,6541	19	0,7624	9	0,0821	20	1,4853
Bezirk Lüneburg	56	2,8186	18	4,2252	8	0,2200	16	1,6259
Bezirk Weser-Ems	112	10,6003	34	3,9924	6	0,0289	22	2,8017
Niedersachsen	293	17,6444	80	9,1673	28	0,3740	71	6,2494

15. Anbauflächen/Aufstellflächen von Zierpflanzen und Stauden ¹⁾

15.1 Beet- und Balkonpflanzen auf dem Freiland

Bezirk Land	Zusammen		darunter			
			Besenheide (Calluna vulgaris)		Glockenheide (Erica gracilis)	
	Betriebe Anzahl	Fläche ha	Betriebe Anzahl	Fläche ha	Betriebe Anzahl	Fläche ha
Bezirk Braunschweig	56	23,7925	4	1,8310	2	•
Bezirk Hannover	66	56,8161	16	16,8495	12	•
Bezirk Lüneburg	60	67,5799	24	27,6801	14	28,7616
Bezirk Weser-Ems	166	171,2545	54	69,0572	19	23,2059
Niedersachsen	348	319,4430	98	115,4178	47	71,0815

Noch: 15. Anbauflächen/Aufstellflächen von Zierpflanzen und Stauden ¹⁾

15.2 Beet- und Balkonpflanzen unter Glas

Bezirk Land	Zusammen		Stiefmütterchen		Primeln (Primula acaulis)		Beet- und Knollenbegonien	
	Betriebe Anzahl	Fläche ha	Betriebe Anzahl	Fläche ha	Betriebe Anzahl	Fläche ha	Betriebe Anzahl	Fläche ha
Bezirk Braunschweig	138	34,6340	105	6,9733	94	3,9605	107	2,7563
Bezirk Hannover	224	54,1832	159	9,4329	131	6,6200	156	4,3778
Bezirk Lüneburg	204	42,4807	148	9,0273	108	4,3389	149	4,0487
Bezirk Weser-Ems	341	125,0382	209	13,5152	196	15,8913	228	9,2600
Niedersachsen	907	256,3361	621	38,9487	529	30,8107	640	20,4428

Noch: 15. Anbauflächen/Aufstellflächen von Zierpflanzen und Stauden ¹⁾

Noch: 15.2 Beet- und Balkonpflanzen unter Glas

Bezirk Land	Pelargonium zonale und peltatum		Petunien		Impatiens (Imp. walleriana)		Fuchsien	
	Betriebe Anzahl	Fläche ha	Betriebe Anzahl	Fläche ha	Betriebe Anzahl	Fläche ha	Betriebe Anzahl	Fläche ha
Bezirk Braunschweig	124	8,5127	99	1,1746	105	1,0256	104	1,1225
Bezirk Hannover	188	11,7787	141	2,3173	150	2,5520	136	1,7519
Bezirk Lüneburg	169	7,3455	126	1,3077	148	2,2518	131	1,3127
Bezirk Weser-Ems	255	24,8992	205	5,8658	217	4,6639	178	14,7112
Niedersachsen	736	52,5361	571	10,6654	620	10,4933	549	18,8983

Noch: 15. Anbauflächen/Aufstellflächen von Zierpflanzen und Stauden ¹⁾

Noch: 15.2 Beet- und Balkonpflanzen unter Glas

Bezirk Land	Margeriten (Argyranthemum frutescens)		Sonstige Beet- und Balkonpflanzen (z. B. Senecia bicolor, Lobelien)	
	Betriebe Anzahl	Fläche ha	Betriebe Anzahl	Fläche ha
Bezirk Braunschweig	71	0,5744	129	8,5341
Bezirk Hannover	84	1,2309	189	14,1217
Bezirk Lüneburg	85	0,9369	182	11,9112
Bezirk Weser-Ems	100	6,5110	286	29,7206
Niedersachsen	340	9,2532	786	64,2876

¹⁾ Ohne Vermehrungsflächen und Flächen zur Erzeugung von Jungpflanzen.

Noch: 15. Anbauflächen/Aufstellflächen von Zierpflanzen und Stauden ¹⁾

15.3 Blühende Topfpflanzen unter Glas

Bezirk Land	Zusammen		Alpenveilchen (Cyclamen)		Elatior-Begonien		Hortensien	
	Betriebe Anzahl	Fläche ha	Betriebe Anzahl	Fläche ha	Betriebe Anzahl	Fläche ha	Betriebe Anzahl	Fläche ha
Bezirk Braunschweig	83	14,3547	45	2,8520	15	0,7575	19	0,9335
Bezirk Hannover	133	31,3100	60	3,7675	24	1,6518	24	1,7434
Bezirk Lüneburg	111	29,4432	62	3,5906	21	3,2488	12	1,5051
Bezirk Weser-Ems	189	128,0623	76	17,3392	32	8,6491	25	9,6047
Niedersachsen	516	203,1702	243	27,5493	92	14,3072	80	13,7867

Noch: 15. Anbauflächen/Aufstellflächen von Zierpflanzen und Stauden ¹⁾

Noch: 15.3 Blühende Topfpflanzen unter Glas

Bezirk Land	Chrysanthemen		Azaleen		Usambaraveilchen		Weihnachtssterne (Euphorbia pulcherrima und Poinsettien)	
	Betriebe Anzahl	Fläche ha	Betriebe Anzahl	Fläche ha	Betriebe Anzahl	Fläche ha	Betriebe Anzahl	Fläche ha
Bezirk Braunschweig	24	1,6937	14	0,8685	6	0,2155	45	2,7721
Bezirk Hannover	31	3,0877	25	4,7023	9	1,3605	60	6,4537
Bezirk Lüneburg	24	1,5648	21	•	1	•	53	4,2280
Bezirk Weser-Ems	48	17,3321	23	•	6	•	102	28,1478
Niedersachsen	127	23,6783	83	19,5671	22	2,3760	260	41,6016

Noch: 15. Anbauflächen/Aufstellflächen von Zierpflanzen und Stauden ¹⁾

Noch: 15.3 Blühende Topfpflanzen unter Glas

Bezirk Land	Primeln		Edel - Lieschen (Impatiens-Neuguinea- Hybriden)		Sonstige blühende Topfpflanzen	
	Betriebe Anzahl	Fläche ha	Betriebe Anzahl	Fläche ha	Betriebe Anzahl	Fläche ha
Bezirk Braunschweig	39	1,8406	57	1,7466	25	0,6747
Bezirk Hannover	49	4,0123	61	1,9894	52	2,5414
Bezirk Lüneburg	27	1,7070	48	1,2337	33	4,7209
Bezirk Weser-Ems	41	4,5737	52	5,1340	65	30,1297
Niedersachsen	156	12,1336	218	10,1037	175	38,0667

Noch: 15. Anbauflächen/Aufstellflächen von Zierpflanzen und Stauden ¹⁾

15.4 Weitere Topfpflanzen

Bezirk Land	Blühende Topfpflanzen auf dem Freiland zusammen		Grün- und Blattpflanzen unter Glas (einschl. Palmen)		Kakteen unter Glas		Stauden (einschl. Zier- gräsern, Freiland- farnen, -Wasserpfl.)	
	Betriebe Anzahl	Fläche ha	Betriebe Anzahl	Fläche ha	Betriebe Anzahl	Fläche ha	Betriebe Anzahl	Fläche ha
Bezirk Braunschweig	10	0,8990	20	0,2325	1	•	30	4,0523
Bezirk Hannover	20	4,2118	34	1,5400	5	•	36	13,3588
Bezirk Lüneburg	13	23,1311	17	3,2370	2	•	27	5,9222
Bezirk Weser-Ems	27	25,2145	44	3,5472	—	—	49	24,9130
Niedersachsen	70	53,4564	115	8,5567	8	0,1787	142	48,2463

¹⁾ Ohne Vermehrungsflächen und Flächen zur Erzeugung von Jungpflanzen.

Noch: 15. Anbauflächen/Aufstellflächen von Zierpflanzen und Stauden ¹⁾
15.5 Schnittblumen/Zierpflanzen zum Schnitt auf dem Freiland

Bezirk Land	Zusammen		Rosen		Chrysanthemen		Sommerblumen und Stauden ¹⁾	
	Betriebe Anzahl	Fläche ha	Betriebe Anzahl	Fläche ha	Betriebe Anzahl	Fläche ha	Betriebe Anzahl	Fläche ha
Bezirk Braunschweig	94	36,1128	12	2,2085	41	1,0155	66	7,7793
Bezirk Hannover	147	73,1702	14	17,8985	67	5,2328	104	29,2447
Bezirk Lüneburg	116	34,4965	8	0,6751	61	2,3434	67	7,0439
Bezirk Weser-Ems	90	27,3878	7	0,8010	34	1,8078	59	6,3130
Niedersachsen	447	171,1673	41	21,5831	203	10,3995	296	50,3809

Noch: 15. Anbauflächen/Aufstellflächen von Zierpflanzen und Stauden ¹⁾
Noch: 15.5 Schnittblumen/Zierpflanzen zum Schnitt auf dem Freiland

Bezirk Land	Trockenblumen ²⁾		Gehölze zum Grün- und Blütenschnitt ³⁾		Sonstige Zierpflanzen ⁴⁾	
	Betriebe Anzahl	Fläche ha	Betriebe Anzahl	Fläche ha	Betriebe Anzahl	Fläche ha
Bezirk Braunschweig	31	13,1950	30	4,7722	49	7,1423
Bezirk Hannover	19	0,6452	43	4,8347	77	15,3143
Bezirk Lüneburg	16	0,5365	34	6,0635	52	17,8341
Bezirk Weser-Ems	13	0,4475	27	1,1280	36	16,8905
Niedersachsen	79	14,8242	134	16,7984	214	57,1812

Noch: 15. Anbauflächen/Aufstellflächen von Zierpflanzen und Stauden ¹⁾
15.6 Schnittblumen/Zierpflanzen zum Schnitt unter Glas

Bezirk Land	Zusammen		Tulpen		Rosen		Chrysanthemen	
	Betriebe Anzahl	Fläche ha	Betriebe Anzahl	Fläche ha	Betriebe Anzahl	Fläche ha	Betriebe Anzahl	Fläche ha
Bezirk Braunschweig	59	5,3629	30	0,2259	15	2,3237	33	0,6790
Bezirk Hannover	94	9,4610	38	0,4648	23	3,7713	46	1,5524
Bezirk Lüneburg	74	3,7550	30	0,3135	15	1,0380	44	1,0793
Bezirk Weser-Ems	52	6,3348	22	0,3021	8	3,8604	32	0,7246
Niedersachsen	279	24,9137	120	1,3063	61	10,9934	155	4,0353

Noch: 15. Anbauflächen/Aufstellflächen von Zierpflanzen und Stauden ¹⁾
Noch: 15.6 Schnittblumen/Zierpflanzen zum Schnitt unter Glas

Bezirk Land	Gerbera		Sommerblumen und Stauden		Schnittgrün		Sonstige Zierpflanzen	
	Betriebe Anzahl	Fläche ha	Betriebe Anzahl	Fläche ha	Betriebe Anzahl	Fläche ha	Betriebe Anzahl	Fläche ha
Bezirk Braunschweig	10	0,4183	19	0,2620	37	0,8855	25	0,5685
Bezirk Hannover	11	•	25	1,0502	35	•	28	0,4710
Bezirk Lüneburg	2	•	21	0,3040	31	•	23	0,3440
Bezirk Weser-Ems	—	—	12	1,1368	22	0,2015	14	0,1094
Niedersachsen	23	2,1017	77	2,7530	125	2,2311	90	1,4929

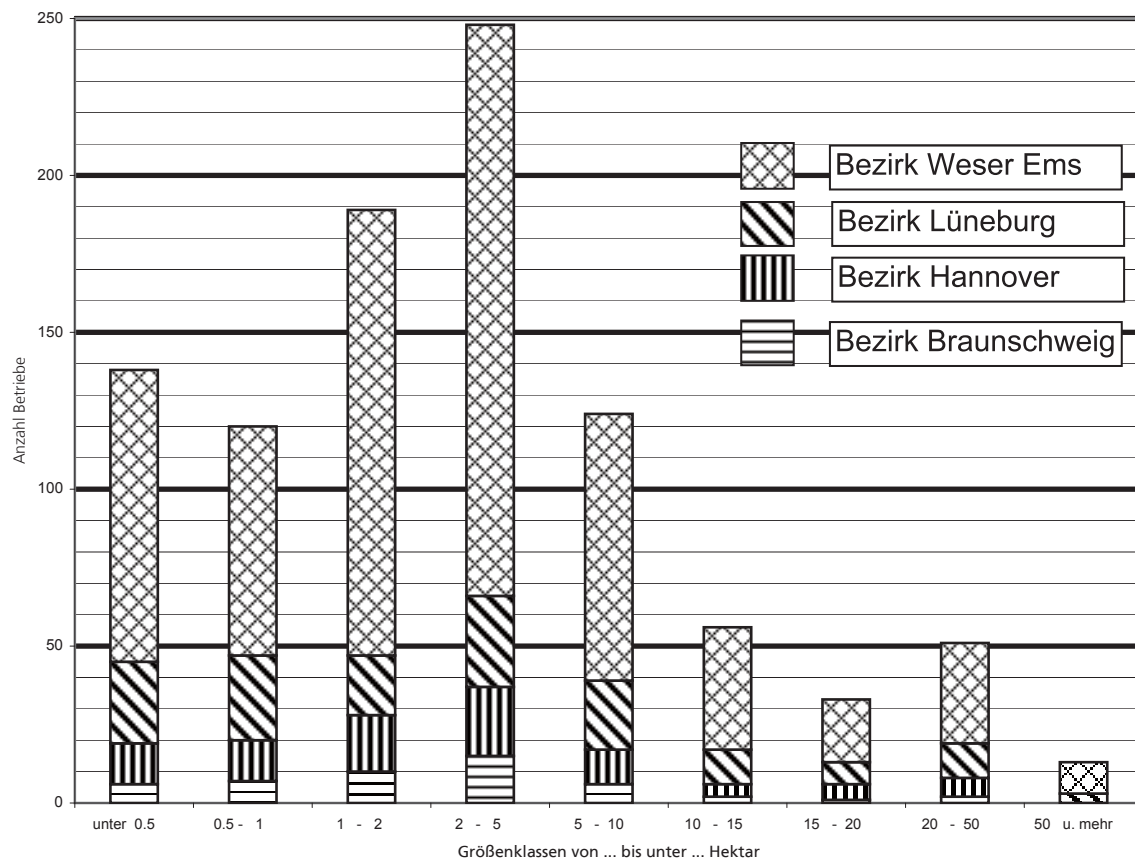
1) Ohne Vermehrungsflächen und Flächen zur Erzeugung von Jungpflanzen.

Baumschulen

16. Baumschulbetriebe nach Größenklassen der Grundfläche

Grundfläche von ... bis unter ... ha	Betriebe mit Baumschulflächen							
	Insgesamt		darunter					
			Obstunterlagen		Ziergehölze		Forstpflanzen	
			Veredelte Obstgehölze, Beerenobst					
	Betriebe Anzahl	Fläche ha	Betriebe Anzahl	Fläche ha	Betriebe Anzahl	Fläche ha	Betriebe Anzahl	Fläche ha
Bezirk Braunschweig								
unter 0.5	6	1,6500	1	•	5	0,9000	1	•
0.5 - 1	7	4,0542	1	•	3	•	—	—
1 - 2	10	12,8545	2	•	7	5,3908	—	—
2 - 5	15	53,1350	9	•	13	16,1892	1	•
5 - 10	6	•	2	•	6	13,4550	—	—
10 - 15	2	•	1	•	2	•	—	—
15 - 20	1	•	—	—	—	—	1	•
20 - 50	2	•	1	•	2	•	1	•
50 u. mehr	—	—	—	—	—	—	—	—
Insgesamt	49	190,4779	17	5,8664	38	60,1055	4	18,9600
Bezirk Hannover								
unter 0.5	13	2,4646	3	0,1167	8	0,9736	—	—
0.5 - 1	13	8,8535	1	•	10	•	—	—
1 - 2	18	27,6586	4	•	14	12,8636	—	—
2 - 5	22	73,3217	5	2,3500	20	34,7024	3	•
5 - 10	11	•	5	2,0080	10	34,0568	—	—
10 - 15	4	•	1	•	4	23,0400	1	•
15 - 20	5	•	1	•	4	27,9264	—	—
20 - 50	6	•	5	•	6	•	1	•
50 u. mehr	—	—	—	—	—	—	—	—
Insgesamt	92	466,1401	25	18,9349	76	226,8538	5	5,1512
Bezirk Lüneburg								
unter 0.5	26	5,8681	3	•	16	3,0279	2	•
0.5 - 1	27	18,2615	6	1,8450	18	6,6895	2	•
1 - 2	19	25,6187	4	1,7100	14	10,3850	2	•
2 - 5	29	92,1799	7	1,7870	21	38,1044	1	•
5 - 10	22	160,1289	5	2,3518	17	44,7369	3	8,7500
10 - 15	11	127,6402	3	10,2115	6	•	3	•
15 - 20	7	118,4117	1	•	4	25,8017	2	•
20 - 50	11	353,2516	1	•	8	94,0676	6	119,1989
50 u. mehr	3	264,6400	1	•	2	•	1	•
Insgesamt	155	1 166,0006	31	41,3155	106	306,7730	22	181,8289
Bezirk Weser-Ems								
unter 0.5	93	29,1915	2	•	62	15,0142	9	•
0.5 - 1	73	49,7017	—	—	56	•	4	•
1 - 2	142	194,5398	4	0,7440	123	114,7388	6	•
2 - 5	182	569,4516	12	5,4558	158	324,5285	6	5,6700
5 - 10	85	591,4815	9	•	79	335,0139	3	4,1000
10 - 15	39	470,5058	2	•	34	254,2044	1	•
15 - 20	20	349,1806	3	6,9710	20	236,7434	—	—
20 - 50	32	980,1999	4	24,1500	29	606,7499	3	•
50 u. mehr	10	1 276,4145	1	•	10	•	—	—
Insgesamt	676	4 510,6669	37	53,1536	571	2 661,8000	32	39,4195
Niedersachsen								
unter 0.5	138	39,1742	9	0,6319	91	19,9157	12	1,7525
0.5 - 1	120	80,8709	8	2,0625	87	41,0342	6	2,1500
1 - 2	189	260,6716	14	4,3424	158	143,3782	8	3,5870
2 - 5	248	788,0882	33	11,6518	212	413,5245	11	11,6312
5 - 10	124	853,8530	21	13,3708	112	427,2626	6	12,8500
10 - 15	56	664,2562	7	11,8824	46	318,8442	5	18,0700
15 - 20	33	571,4516	5	•	28	290,4715	3	•
20 - 50	51	1 533,8653	11	58,3128	45	809,4608	11	146,0489
50 u. mehr	13	1 541,0545	2	•	12	791,6406	1	•
Insgesamt	972	6 333,2855	110	119,2704	791	3 255,5323	63	245,3596

Baumschulbetriebe Niedersachsens nach Größenklassen der
Baumschulgesamtfläche und Bezirken 2004



17. Betriebe und Baumschulflächen nach Nutzungsart

Bezirk Land	Insgesamt		Nutzungsart					
			Obstunterlagen		Veredelte Obstgehölze		Beerenobst	
	Betriebe Anzahl	Fläche ha	Betriebe Anzahl	Fläche ha	Betriebe Anzahl	Fläche ha	Betriebe Anzahl	Fläche ha
Bezirk Braunschweig	49	190,4779	7	1,2468	17	3,9552	10	0,6644
Bezirk Hannover	92	466,1401	6	0,6550	22	17,7110	8	0,5689
Bezirk Lüneburg	155	1 166,0006	11	4,4468	25	25,5410	18	11,3277
Bezirk Weser-Ems	676	4 510,6669	14	6,4417	30	40,8453	21	5,8666
Niedersachsen	972	6 333,2855	38	12,7903	94	88,0525	57	18,4276

Noch: 17. Betriebe und Baumschulflächen nach Nutzungsart

Bezirk Land	Nutzungsart							
	Rosenunterlagen		Rosenveredelungen		Ziergehölze und Bäume für Straßen, Parks, Gärten sowie Landschaftsgehölze (ohne Forstpflanzen)		Nadelgehölze für Weihnachtsbaum- kulturen	
	Betriebe Anzahl	Fläche ha	Betriebe Anzahl	Fläche ha	Betriebe Anzahl	Fläche ha	Betriebe Anzahl	Fläche ha
Bezirk Braunschweig	9	1,5347	12	1,9886	38	60,1055	21	38,8837
Bezirk Hannover	11	3,9887	15	10,4295	76	226,8538	32	63,6546
Bezirk Lüneburg	6	0,6264	15	4,6837	106	306,7730	58	297,0335
Bezirk Weser-Ems	15	3,8110	23	12,3275	571	2 661,8000	144	173,1402
Niedersachsen	41	9,9608	65	29,4293	791	3 255,5323	255	572,7120

Noch: 17. Betriebe und Baumschulflächen nach Nutzungsart

Bezirk Land	Nutzungsart					
	Forstpflanzen				Sonst.Baumschulflächen (einschl. Flächen für Gründüngung, Brache, Einschläge und Mutter- pflanzenquartiere)	
	Nadelgehölze (ohne Weihnachtsbäume)		Laubgehölze			
	Betriebe Anzahl	Fläche ha	Betriebe Anzahl	Fläche ha	Betriebe Anzahl	Fläche ha
Bezirk Braunschweig	4	6,4500	3	12,5100	33	63,1390
Bezirk Hannover	3	0,7200	3	4,4312	64	137,1274
Bezirk Lüneburg	20	55,9315	18	125,8974	104	333,7396
Bezirk Weser-Ems	24	11,0915	24	28,3280	481	1 567,0151
Niedersachsen	51	74,1930	48	171,1666	682	2 101,0211

18. Pflanzenbestände an Forstpflanzen

18.1 Nadelgehölze

Bezirk Land	Nadelgehölze insgesamt		Gehölzart					
			Weißtanne		Lärche (europäische u. japanische Lärche und Hybridlärche)		Fichte (Gemeine Fichte)	
	Betriebe Anzahl	Fläche 1 000 Stück	Betriebe Anzahl	Fläche 1 000 Stück	Betriebe Anzahl	Fläche 1 000 Stück	Betriebe Anzahl	Fläche 1 000 Stück
Bezirk Braunschweig	3	120,000	—	—	1	•	3	•
Bezirk Hannover	3	40,680	—	—	1	•	1	•
Bezirk Lüneburg	19	10 295,830	6	202,500	10	627,850	13	3 375,550
Bezirk Weser-Ems	23	96,009	3	0,600	5	•	14	•
Niedersachsen	48	10 552,519	9	203,100	17	635,205	31	3 452,250

Noch: 18. Pflanzenbestände an Forstpflanzen

Noch: 18.1 Nadelgehölze

Bezirk Land	Gehölzart					
	Waldkiefer (Gem.Kiefer)		Douglasie		Sonst.Nadelgehölze (wie Große Küstentanne, Sitka-, Schwarzkiefer)	
	Betriebe Anzahl	Fläche 1 000 Stück	Betriebe Anzahl	Fläche 1 000 Stück	Betriebe Anzahl	Fläche 1 000 Stück
Bezirk Braunschweig	1	•	2	•	2	•
Bezirk Hannover	1	•	—	—	3	•
Bezirk Lüneburg	8	790,000	15	4 050,030	12	1 249,900
Bezirk Weser-Ems	3	•	3	•	16	•
Niedersachsen	13	804,067	20	4 126,032	33	1 331,865

Noch: 18. Pflanzenbestände an Forstpflanzen
 18.2 Laubgehölze

Bezirk Land	Laubgehölze insgesamt		Gehölzart					
			Spitzahorn		Bergahorn		Erle (schwarz und grau)	
	Betriebe Anzahl	Bestand 1 000 Stück	Betriebe Anzahl	Bestand 1 000 Stück	Betriebe Anzahl	Bestand 1 000 Stück	Betriebe Anzahl	Bestand 1 000 Stück
Bezirk Braunschweig	2	•	1	•	2	•	1	•
Bezirk Hannover	3	•	1	•	1	•	2	•
Bezirk Lüneburg	19	22 310,515	12	428,440	13	947,800	13	1 040,500
Bezirk Weser-Ems	21	840,452	5	•	6	•	5	•
Niedersachsen	45	25 208,247	19	444,180	22	974,980	21	1 205,970

Noch: 18. Pflanzenbestände an Forstpflanzen
 Noch: 18.2 Laubgehölze

Bezirk Land	Gehölzart							
	Birke (Sand- u. Moorbirke)		Hainbuche		Rotbuche		Esche	
	Betriebe Anzahl	Bestand 1 000 Stück	Betriebe Anzahl	Bestand 1 000 Stück	Betriebe Anzahl	Bestand 1 000 Stück	Betriebe Anzahl	Bestand 1 000 Stück
Bezirk Braunschweig	—	—	2	•	2	•	1	•
Bezirk Hannover	2	•	2	•	2	•	2	•
Bezirk Lüneburg	12	235,102	16	644,718	16	10 535,430	13	961,803
Bezirk Weser-Ems	8	•	16	•	15	•	4	•
Niedersachsen	22	260,572	36	850,558	35	11 843,981	20	971,173

Noch: 18. Pflanzenbestände an Forstpflanzen
 Noch: 18.2 Laubgehölze

Bezirk Land	Gehölzart							
	Pappel		Vogelkirsche		Traubeneiche		Stieleiche	
	Betriebe Anzahl	Bestand 1 000 Stück	Betriebe Anzahl	Bestand 1 000 Stück	Betriebe Anzahl	Bestand 1 000 Stück	Betriebe Anzahl	Bestand 1 000 Stück
Bezirk Braunschweig	—	—	2	•	2	•	2	•
Bezirk Hannover	1	•	1	•	1	•	3	•
Bezirk Lüneburg	3	19,000	11	361,300	12	2 567,900	14	2 949,525
Bezirk Weser-Ems	3	•	4	•	3	•	7	27,070
Niedersachsen	7	19,480	18	378,590	18	2 863,060	26	3 336,685

Noch: 18. Pflanzenbestände an Forstpflanzen
 Noch: 18.2 Laubgehölze

Bezirk Land	Gehölzart			
	Linde (Winter- und Sommerlinde)		Sonstige Laubgehölze (Ess- u. Edelkastanie, Roteiche, Gem.Robinie)	
	Betriebe Anzahl	Bestand 1 000 Stück	Betriebe Anzahl	Bestand 1 000 Stück
Bezirk Braunschweig	1	•	1	•
Bezirk Hannover	2	•	2	•
Bezirk Lüneburg	12	508,740	13	1 110,257
Bezirk Weser-Ems	6	•	13	•
Niedersachsen	21	523,651	29	1 535,367

19. Zahl der Betriebe, Baumschulfläche insgesamt und Forstpflanzen in Baumschulen 1992 bis 2004 ¹⁾

Bezeichnung	Einheit	1992	1993	1994	1995	1996	2000	2004	Veränderung 2004 gegenüber 2000 in %
Betriebe	Anzahl	908	903	878	854	869	941	972	+3,3
Baumschulfläche insgesamt.....	ha	5 571	5 698	5 665	5 614	5 619	5 588	6 333	+13,3
Forstpflanzen (Auswahl) ²⁾									
Fichten	1000 Stück	26 888	25 921	22 105	16 711	13 647	14 217	3 452	-75,7
Tannen	1000 Stück	744	908	1 155	829	619	279	203	-27,2
Douglasien	1000 Stück	4 995	5 644	4 803	4 233	4 406	7 258	4 126	-43,1
Kiefern	1000 Stück	11 119	10 217	8 574	7 497	7 204	4 534	804	-82,3
Lärchen	1000 Stück	2 169	1 992	1 988	1 811	1 674	1 330	635	-52,2
Andere Nadelholzpflanzen	1000 Stück	8 272	8 029	9 315	8 130	7 774	1 229	1 332	+8,4
Eichen.....	1000 Stück	10 242	13 575	17 360	15 043	15 001	10 997	6 200	-43,6
Rotbuchen	1000 Stück	23 722	26 084	25 759	20 353	18 341	15 029	11 844	-21,2
Eschen ³⁾	1000 Stück	—	—	—	—	—	1 071	971	-9,3
Bergahorn ³⁾	1000 Stück	—	—	—	—	—	1 440	975	-32,3
Spitzahorn ³⁾	1000 Stück	—	—	—	—	—	436	444	+1,8
Pappeln ⁴⁾	1000 Stück	40	5	4	6	3	—	19	X
Andere Laubholzpflanzen	1000 Stück	11 044	14 033	11 622	12 688	10 374	1 788	1 535	-14,1

¹⁾ Die Baumschulerhebung wird seit 1996 nur noch alle vier Jahre erhoben. ²⁾ Auf Grund des für 2004 stark reduzierten Fragenkataloges nur noch begrenzt vergleichbar.
³⁾ Erst ab 2000 erfragt. ⁴⁾ 2000 nicht erfragt.