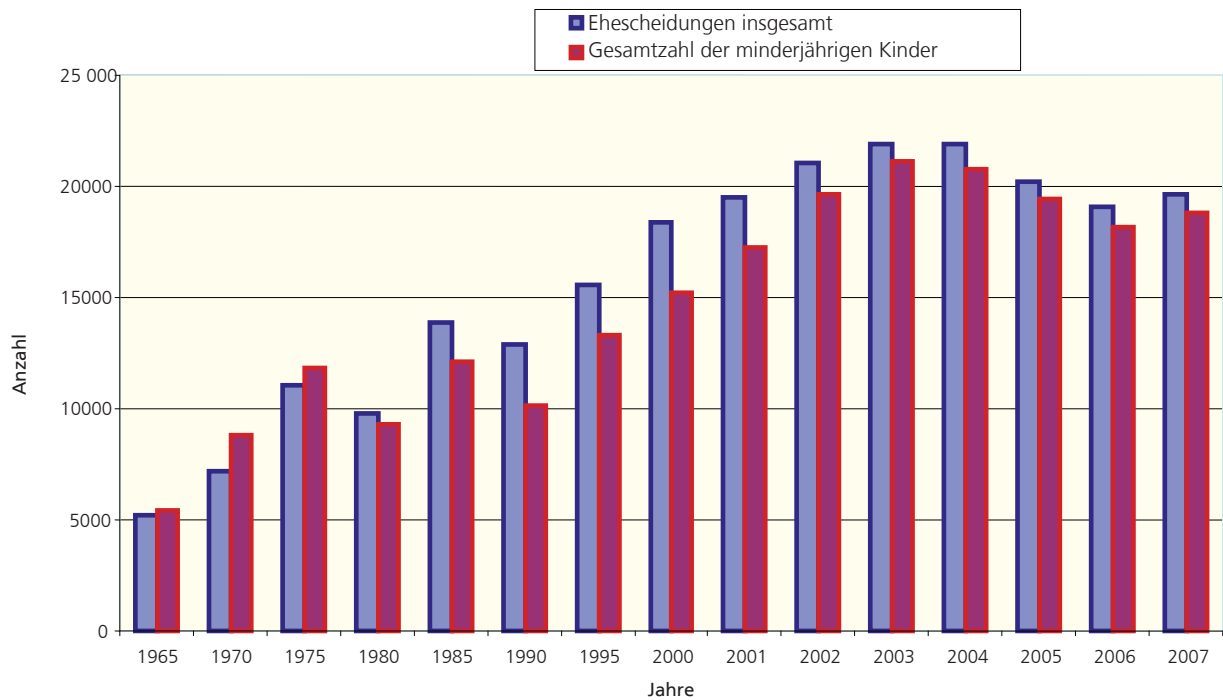


Statistische Berichte Niedersachsen

Landesbetrieb für Statistik und
Kommunikationstechnologie
Niedersachsen

Geschiedene Ehen nach der Zahl der noch lebenden minderjährigen Kinder 1965 bis 2007



A II 2 - j 06 / 07

Ehescheidungen
2006 und 2007



Niedersachsen

Zeichenerklärung

- = Werte unbekannt oder nicht vorhanden
- = nichts vorhanden (genau Null).
- 0,0 = mehr als nichts, aber weniger als 0,05.

Auskünfte:

Zentrale Informationsstelle Tel. 0511 9898-1134
 Fax 0511 9898-4132

Herausgeber:

Landesbetrieb für Statistik und Kommunikationstechnologie Niedersachsen (LSKN)

Zu beziehen durch: LSKN - Schriftenvertrieb -
Postfach 91 07 64, 30427 Hannover
Dienstgebäude Göttinger Chaussee 76
Tel. 0511 9898-3166, Fax 0511 9898-4133
E-Mail: vertrieb@lskn.niedersachsen.de
Internet: www.lskn.niedersachsen.de

Erschienen im Februar 2009

© Landesbetrieb für Statistik und Kommunikationstechnologie Niedersachsen, Hannover 2009.
Vervielfältigung und Verbreitung, auch auszugsweise, mit Quellenangabe gestattet.

Inhalt

	Seite
Vorbemerkung	4
Fachlich Verantwortliche	4
1. Ehescheidungen je 10 000 der durchschnittlichen Bevölkerung 2007 Grafik Landkreise und kreisfreie Städte	6
2. Gerichtliche Urteile in Ehesachen nach Kläger / Antragsteller 1980 bis 2007	7
3. Ehescheidungen nach Entscheidung und Antragsteller 2006 / 2007 Landkreise und kreisfreie Städte	8
4. Ehescheidungen nach dem Eheschließungsjahr und der Zahl der noch lebenden minderjährigen Kinder 2006 / 2007	10
5. Ehescheidungen nach dem Alter der Ehegatten 2006 / 2007	12

Vorbemerkung

In diesem Statistischen Bericht werden die Ergebnisse der Statistik der natürlichen Bevölkerungsbewegung - gerichtliche Ehelösungen - Land Niedersachsen für das Jahr 2006 und 2007 veröffentlicht.

Gerichtliche Ehelösungen

Gerichtliche Ehelösungen sind Aufhebungen und Scheidungen durch gerichtliche Entscheidung.

Die rechtskräftigen gerichtlichen Ehelösungen werden monatlich von den Familiengerichten gemeldet.

Es werden alle gerichtlichen Ehelösungen von Deutschen und Ausländern durch deutsche Gerichte erfasst.

Nicht gezählt werden Fälle, in denen beide Ehegatten Mitglieder der im Bundesgebiet stationierten ausländischen Streitkräfte sind.

Ehescheidungen werden auf Kreisebene nach dem Gerichtsstand der Ehesache zugeordnet.

1. Rechtsgrundlage

Die Erhebungen beruhen auf dem Gesetz über die Statistik der Bevölkerungsbewegung und die Fortschreibung des Bevölkerungsstandes in der Fassung vom 14. März 1980 (BGBl. I S. 308), zuletzt geändert durch Artikel 2 vom 25. März 2002 (BGBl. I S. 1186).

2. Begriffserläuterungen und methodische Hinweise

- *Alter der Geschiedenen* (Tab.: 5) Differenz zwischen dem Jahr, in dem das Urteil Rechtskraft erlangte, und dem Geburtsjahr;
- *Ehedauer* (Tab.: 4) Differenz zwischen Berichts- und Eheschließungsjahr;

Scheidungen durch Urteil

Eine Ehe kann nur durch gerichtliches Urteil auf Antrag eines oder beider Ehegatten geschieden werden. Die Ehe ist mit der Rechtskraft des Urteils aufgelöst. Die Voraussetzungen, unter denen die Scheidung begehrt werden kann, ergeben sich aus den folgenden Vorschriften.

Durchschnittliche Jahresbevölkerung

Die durchschnittliche Jahresbevölkerung ist die Bevölkerungszahl für ein Jahr, berechnet als arithmetisches Mittel aus dem Durchschnitt der durchschnittlichen monatlichen Bevölkerungszahlen.

Fachlich Verantwortliche:

Dr. Ortrud Moshake
Dagmar Weiß

Sachgebietsleiterin
Hauptsachbearbeiterin

Tel. 0511 9898-3126
Tel. 0511 9898-2112 / Fax 0511 9898-4231
E-Mail: referat23@lskn.niedersachsen.de

§ 1565 Scheitern der Ehe

- (1) Eine Ehe kann geschieden werden, wenn sie gescheitert ist. Die Ehe ist gescheitert, wenn die Lebensgemeinschaft der Ehegatten nicht mehr besteht und nicht erwartet werden kann, dass die Ehegatten sie wiederherstellen.
- (2) Leben die Ehegatten noch nicht ein Jahr getrennt, so kann die Ehe nur geschieden werden, wenn die Fortsetzung der Ehe für den Antragsteller aus Gründen, die in der Person des anderen Ehegatten liegen, eine unzumutbare Härte darstellen würde.

§ 1566 Vermutung für das Scheitern

- (1) Es wird unwiderlegbar vermutet, dass die Ehe gescheitert ist, wenn die Ehegatten seit einem Jahr getrennt leben und beide Ehegatten die Scheidung beantragen oder der Antragsgegner der Scheidung zustimmt.
- (2) Es wird unwiderlegbar vermutet, dass die Ehe gescheitert ist, wenn die Ehegatten seit drei Jahren getrennt leben.

In der Statistik der gerichtlichen Ehelösungen werden unterschieden:

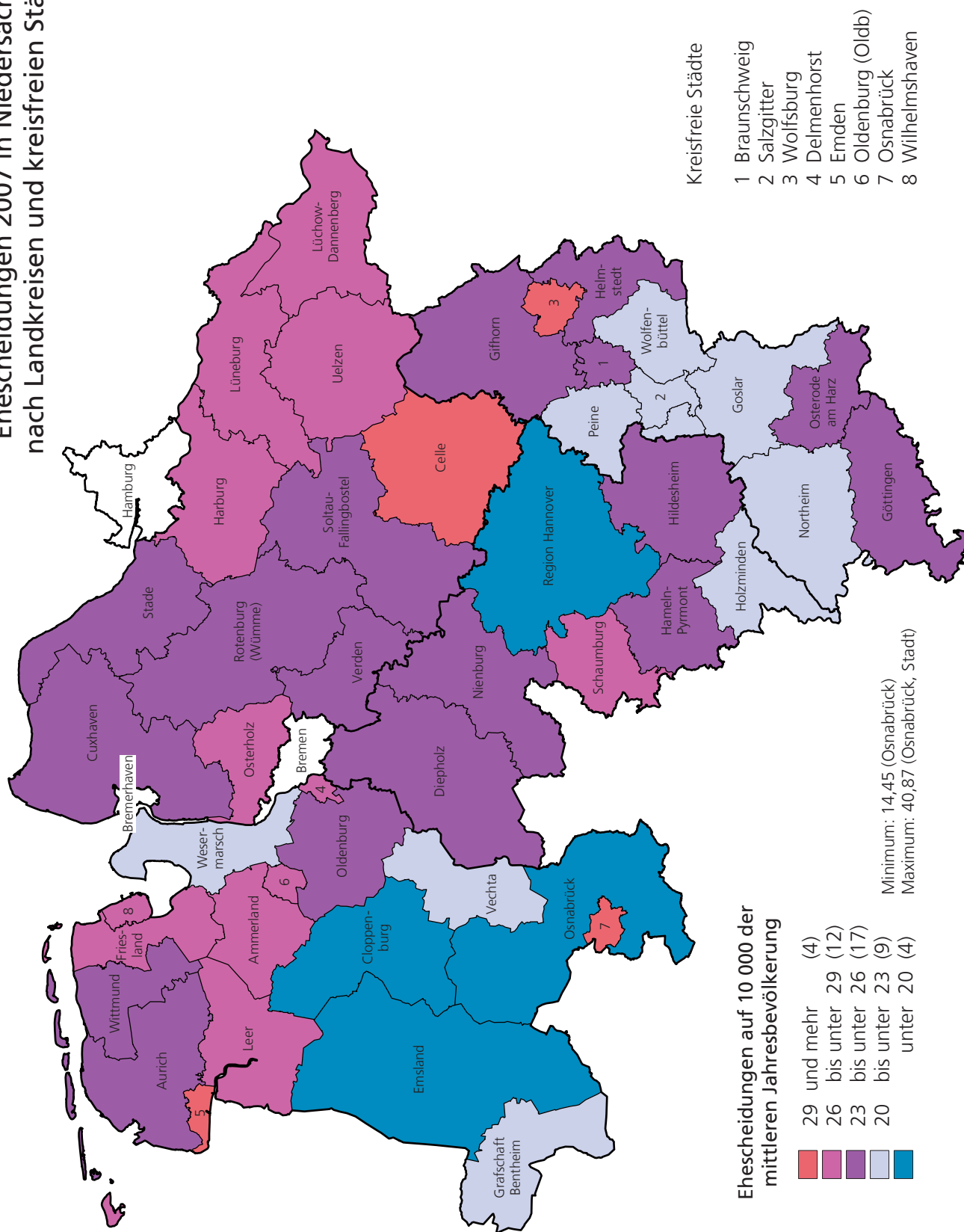
1. Ehescheidungen

- nach § 1565 Abs.1 BGB in Verbindung mit § 1565 Abs. 2 BGB (vor einjähriger Trennung),
- nach § 1565 Abs. 1 BGB (nach einjähriger Trennung),
- nach § 1565 Abs.1 BGB in Verbindung mit § 1566 Abs. 1 BGB (einverständliche Scheidung nach einjähriger Trennung),
- nach § 1565 Abs.1 BGB in Verbindung mit § 1566 Abs. 2 BGB (nach dreijähriger Trennung) sowie
- auf Grund anderer Vorschriften.

2. Aufhebung der Ehe

Tabellenteil

Ehescheidungen 2007 in Niedersachsen nach Landkreisen und kreisfreien Städten



2. Gerichtliche Urteile in Ehesachen 1980 bis 2007 nach Kläger / Antragsteller

Jahr	Scheidungen der Ehe							Aufhebung der Ehe	Nichtigkeit der Ehe	Abweisung der Klage
	insgesamt	auf 10 000 der Bevölkerung ¹⁾	das Verfahren wurde beantragt von							
			dem Ehemann		der Ehefrau		beiden			
			ohne	mit	ohne	mit				
			Zustimmung der Frau		Zustimmung des Mannes					
1980	9 792	13,5	1 035	2 129	2 118	3 764	746	7	7	45
1981	11 383	15,7	1 161	2 378	2 420	4 452	972	7	5	31
1982	12 779	17,6	1 106	2 861	2 186	5 260	1 366	3	14	62
1983	13 231	18,2	975	3 092	2 048	5 809	1 307	6	6	34
1984	14 137	19,6	1 124	3 331	2 109	6 097	1 476	5	6	44
1985	13 885	19,3	869	3 513	1 704	5 417	1 382	11	7	38
1986	13 198	18,3	708	3 442	1 415	6 229	1 404	15	52	26
1987	13 770	19,1	707	3 601	1 405	6 371	1 686	13	3	21
1988	13 772	19,2	592	3 942	1 176	6 676	1 386	7	5	35
1989	13 172	18,2	580	4 004	884	6 465	1 239	8	7	17
1990	12 876	17,5	491	3 923	808	6 377	1 277	13	5	24
1991	13 603	18,3	519	4 204	922	6 738	1 220	8	2	23
1992	12 832	17,1	439	3 953	993	6 564	993	8	5	21
1993	14 674	19,3	393	4 715	760	7 711	1 095	9	5	28
1994	15 342	20,0	357	4 987	722	8 178	1 098	17	7	31
1995	15 588	20,1	385	4 854	726	8 473	1 150	12	4	45
1996	16 761	21,5	379	5 143	785	9 313	1 141	16	5	31
1997	17 310	22,1	429	5 430	880	9 470	1 101	17	7	25
1998	18 154	23,1	363	5 811	727	10 047	1 206	15	7	43
1999	18 106	23,0	330	5 820	693	10 187	1 076	24	-	33
2000	18 367	23,2	316	6 113	581	10 202	1 155	27	-	39
2001	19 485	24,5	262	6 726	536	10 680	1 281	29	-	37
2002 ²⁾	21 044	26,4	247	7 158	546	11 477	1 616	34	-	45
2003	21 921	27,4	304	7 611	627	11 833	1 546	44	-	46
2004	21 872	27,3	334	7 535	708	11 550	1 745	60	-	50
2005	20 177	25,2	375	6 843	717	10 353	1 889	46	-	44
2006	19 058	23,9	400	6 450	652	9 774	1 782	37	-	31
2007	19 682	24,7	400	6 662	598	10 006	2 016	23	-	32

1) bezogen auf die durchschnittliche Jahresbevölkerung.

2) Daten der Landeshauptstadt Hannover liegen für 2002 nicht vor.

3. Ehescheidungen 2006 in den kreisfreien Städten und Landkreisen nach Entscheidung und Antragsteller

Schl.Nr.	Kreisfreie Stadt Landkreis Bezirk Land	Ehescheidungen												
		ins- gesamt	Ehescheidung					Das Verfahren wurde beantragt von						
			nach § 1565 Abs.1 BGB i.V.m. § 1565 Abs.2 BGB	nach § 1565 Abs.1 BGB i.V.m. § 1566 Abs.1 BGB	nach § 1565 Abs.1 BGB i.V.m. § 1566 Abs.2 BGB	auf Grund anderer Vor- schriften	dem Mann			der Frau			Beiden	
							zu- sammen	ohne	mit	zu- sammen	ohne	mit		
								Zustimmung der Frau			Zustimmung des Mannes			
101	Braunschweig, Stadt	638	15	566	-	55	2	230	6	224	351	15		336
102	Salzgitter, Stadt	232	3	214	-	14	1	101	1	100	131	7	124	-
103	Wolfsburg, Stadt	388	8	344	-	36	-	177	6	171	198	3	195	13
151	Gifhorn	326	8	288	-	30	-	131	5	126	173	14	159	22
152	Göttingen	554	5	499	-	50	-	215	9	206	326	13	313	13
153	Goslar	375	5	314	-	56	-	132	7	125	182	8	174	61
154	Helmstedt	237	-	213	-	24	-	112	-	112	118	-	118	7
155	Northeim	260	6	211	-	43	-	74	2	72	163	3	160	23
156	Osterode am Harz	195	2	176	-	16	1	69	2	67	101	2	99	25
157	Peine	259	1	252	-	6	-	104	3	101	153	3	150	2
158	Wolfenbüttel	276	4	240	-	32	-	114	4	110	145	8	137	17
1	Braunschweig	3 740	57	3 317	-	362	4	1 459	45	1 414	2 041	76	1 965	240
241	Region Hannover	2 814	37	2 489	-	284	4	1 062	47	1 015	1 636	99	1 537	116
241001	dar.: Hannover, Landeshauptstadt	1 698	21	1 509	-	164	4	605	36	569	993	71	922	100
251	Diepholz	463	11	373	-	79	-	137	3	134	214	13	201	112
252	Hameln-Pyrmont	388	4	333	-	45	6	136	10	126	225	11	214	27
254	Hildesheim	777	8	745	-	23	1	304	10	294	470	9	461	3
255	Holzminden	172	5	153	-	14	-	77	3	74	94	3	91	1
256	Nienburg (Weser)	255	4	220	-	31	-	83	4	79	119	4	115	53
257	Schaumburg	401	7	364	-	29	1	120	7	113	210	8	202	71
2	Hannover	5 270	76	4 677	-	505	12	1 919	84	1 835	2 968	147	2 821	383
351	Celle	483	5	419	-	59	-	188	3	185	289	7	282	6
352	Cuxhaven	507	19	428	-	60	-	178	15	163	252	37	215	77
353	Harburg	405	5	340	-	60	-	145	7	138	212	3	209	48
354	Lüchow-Dannenberg	117	3	83	-	30	1	47	4	43	58	4	54	12
355	Lüneburg	468	5	409	-	49	5	178	8	170	265	13	252	25
356	Osterholz	277	1	253	-	23	-	112	15	97	156	17	139	9
357	Rotenburg (Wümme)	394	3	347	-	43	1	109	5	104	179	10	169	106
358	Soltau-Fallingbostel	333	9	288	-	36	-	105	3	102	173	7	166	55
359	Stade	504	7	401	-	96	-	184	6	178	266	5	261	54
360	Uelzen	261	2	249	-	10	-	93	5	88	150	5	145	18
361	Verden	267	1	243	-	23	-	84	3	81	152	10	142	31
3	Lüneburg	4 016	60	3 460	-	489	7	1 423	74	1 349	2 152	118	2 034	441
401	Delmenhorst, Stadt	153	-	153	-	-	-	61	21	40	92	31	61	-
402	Emden, Stadt	133	-	128	-	5	-	47	1	46	81	1	80	5
403	Oldenburg (Oldb), Stadt	768	5	712	-	51	-	282	35	247	448	60	388	38
404	Osnabrück, Stadt	625	9	500	-	116	-	197	7	190	317	11	306	111
405	Wilhelmshaven, Stadt	264	3	245	-	16	-	52	4	48	92	4	88	120
451	Ammerland	252	2	223	-	27	-	96	2	94	131	2	129	25
452	Aurich	435	4	404	-	27	-	170	4	166	244	9	235	21
453	Cloppenburg	304	3	258	-	43	-	102	3	99	149	8	141	53
454	Emsland	587	7	520	-	59	1	208	3	205	323	14	309	56
455	Friesland	259	4	234	-	21	-	102	50	52	156	64	92	1
456	Grafschaft Bentheim	279	17	228	-	32	2	79	3	76	124	5	119	76
457	Leer	372	5	353	-	14	-	136	3	133	215	8	207	21
458	Oldenburg	216	6	195	-	15	-	78	15	63	137	18	119	1
459	Osnabrück	759	10	652	-	97	-	250	20	230	429	34	395	80
460	Vechta	247	1	226	-	20	-	98	22	76	145	36	109	4
461	Wesermarsch	269	-	231	-	37	1	83	4	79	140	5	135	46
462	Wittmund	110	5	100	-	5	-	8	-	8	42	1	41	60
4	Weser-Ems	6 032	81	5 362	-	585	4	2 049	197	1 852	3 265	311	2 954	718
	Niedersachsen	19 058	274	16 816	-	1 941	27	6 850	400	6 450	10 426	652	9 774	1 782

3. Ehescheidungen 2007 in den kreisfreien Städten und Landkreisen nach Entscheidung und Antragsteller

Schl.Nr.	Kreisfreie Stadt Landkreis Bezirk Land	Ehescheidungen												Beiden	
		ins- gesamt	Ehescheidung						Das Verfahren wurde beantragt von						
			nach § 1565 ABS.1 BGB i.V.m. § 1565 Abs.2 BGB	nach § 1565 Abs.1 BGB	nach § 1565 Abs.1 BGB i.V.m. § 1566 Abs.1 BGB	nach § 1565 Abs.1 BGB i.V.m. § 1566 Abs.2 BGB	auf Grund anderer Vor- schriften	dem Mann			der Frau				
								zu- sammen	ohne	mit	zu- sammen	ohne	mit		
									Zustimmung der Frau			Zustimmung des Mannes			
101	Braunschweig, Stadt	632	6	557	-	69	-	211	6	205	361	16	345	60	
102	Salzgitter, Stadt	242	3	199	-	40	-	98	2	96	144	1	143	-	
103	Wolfsburg, Stadt	361	1	315	-	44	1	138	2	136	210	2	208	13	
151	Gifhorn	422	4	366	-	52	-	140	3	137	239	6	233	43	
152	Göttingen	601	6	550	-	45	-	238	10	228	360	11	349	3	
153	Goslar	322	5	274	-	42	1	99	7	92	175	10	165	48	
154	Helmstedt	242	-	214	-	27	1	117	2	115	121	7	114	4	
155	Northeim	332	5	277	-	49	1	120	5	115	190	8	182	22	
156	Osterode am Harz	195	-	166	-	29	-	62	2	60	92	1	91	41	
157	Peine	273	4	254	-	15	-	110	3	107	163	5	158	-	
158	Wolfenbüttel	259	2	238	-	19	-	116	5	111	132	5	127	11	
1	Braunschweig	3 881	36	3 410	-	431	4	1 449	47	1 402	2 187	72	2 115	245	
241	Region Hannover	2 940	41	2 434	-	460	5	1 123	59	1 064	1 647	99	1 548	170	
241001	dar.: Hannover, Landeshauptstadt	1 711	33	1 382	-	293	3	619	43	576	958	86	872	134	
251	Diepholz	541	2	452	-	87	-	170	5	165	240	5	235	131	
252	Hameln-Pyrmont	383	5	329	-	45	4	120	5	115	214	9	205	49	
254	Hildesheim	703	1	668	-	30	4	294	5	289	397	9	388	12	
255	Holzmin-den	171	6	157	-	8	-	76	3	73	95	-	95	-	
256	Nienburg (Weser)	306	2	272	-	32	-	98	5	93	149	5	144	59	
257	Schaumburg	434	5	383	-	46	-	137	4	133	230	17	213	67	
2	Hannover	5 478	62	4 695	-	708	13	2 018	86	1 932	2 972	144	2 828	488	
351	Celle	544	3	483	-	56	2	216	13	203	308	11	297	20	
352	Cuxhaven	499	12	424	-	63	-	166	19	147	262	29	233	71	
353	Harburg	691	9	613	-	66	3	254	20	234	383	27	356	54	
354	Lüchow-Dannenberg	133	1	98	-	34	-	37	1	36	59	2	57	37	
355	Lüneburg	483	2	413	-	68	-	203	1	202	260	6	254	20	
356	Osterholz	311	3	282	-	26	-	125	13	112	186	11	175	-	
357	Rotenburg (Wümme)	422	1	391	-	30	-	114	5	109	211	4	207	97	
358	Soltau-Fallingbostel	350	12	291	-	45	2	109	8	101	174	8	166	67	
359	Stade	499	2	428	-	69	-	169	3	166	262	6	256	68	
360	Uelzen	259	2	243	-	14	-	98	3	95	134	4	130	27	
361	Verden	333	3	283	-	47	-	147	5	142	149	6	143	37	
3	Lüneburg	4 524	50	3 949	-	518	7	1 638	91	1 547	2 388	114	2 274	498	
401	Delmenhorst, Stadt	218	2	215	-	1	-	75	20	55	141	36	105	2	
402	Emden, Stadt	176	1	164	-	11	-	50	1	49	93	5	88	33	
403	Oldenburg (Oldb), Stadt	418	3	360	-	55	-	169	26	143	248	32	216	1	
404	Osnabrück, Stadt	665	6	531	-	127	1	215	9	206	328	11	317	122	
405	Wilhelmshaven, Stadt	232	4	212	-	16	-	52	1	51	97	5	92	83	
451	Ammerland	308	1	267	-	39	1	108	2	106	152	2	150	48	
452	Aurich	481	6	436	-	39	-	188	7	181	259	9	250	34	
453	Cloppenburg	284	4	248	-	32	-	83	7	76	154	2	152	47	
454	Emsland	585	6	521	-	58	-	187	10	177	298	12	286	100	
455	Friesland	270	1	256	-	12	1	91	36	55	178	52	126	1	
456	Grafschaft Bentheim	274	8	235	-	31	-	82	3	79	113	4	109	79	
457	Leer	430	5	397	-	28	-	176	6	170	212	2	210	42	
458	Oldenburg	307	6	291	-	10	-	125	13	112	181	22	159	1	
459	Osnabrück	519	6	448	-	65	-	176	7	169	255	14	241	88	
460	Vechta	283	-	239	-	43	1	91	23	68	158	47	111	34	
461	Wesermarsch	201	5	175	-	21	-	51	4	47	118	8	110	32	
462	Wittmund	148	7	131	-	10	-	38	1	37	72	5	67	38	
4	Weser-Ems	5 799	71	5 126	-	598	4	1 957	176	1 781	3 057	268	2 789	785	
	Niedersachsen	19 682	219	17 180	-	2 255	28	7 062	400	6 662	10 604	598	10 006	2 016	

4. Ehescheidungen 2006 nach dem Eheschließungsjahr und der Zahl der noch lebenden minderjährigen Kinder

Ehe- schließungs- jahr	Ehedauer in Jahren ¹⁾	Ehescheidungen							Gesamt- zahl der Kinder	darunter Kinder aus Ehen mit 5 und mehr Kindern
		insgesamt	davon mit ... noch lebenden minderjährigen Kindern ²⁾							
			0	1	2	3	4	5 und mehr		
2006	0	10	10	-	-	-	-	-	-	-
2005	1	150	132	16	-	2	-	-	22	-
2004	2	542	406	112	19	5	-	-	165	-
2003	3	778	524	183	52	18	1	-	345	-
2002	4	1 045	649	302	78	12	2	2	512	10
2001	5	1 113	629	361	102	19	1	1	631	5
2000	6	1 251	665	381	169	27	6	3	842	18
1999	7	1 160	535	404	190	23	6	2	890	13
1998	8	966	373	343	205	37	8	-	896	-
1997	9	911	358	283	225	34	7	4	884	21
1996	10	889	268	299	258	53	8	3	1 021	15
1995	11	759	221	238	234	59	6	1	912	5
1994	12	758	182	229	284	55	6	2	996	10
1993	13	761	179	216	293	57	13	3	1 041	16
1992	14	674	174	166	271	48	10	5	918	26
1991	15	717	125	202	286	86	13	5	1 110	26
1990	16	690	111	187	288	79	20	5	1 108	28
1989	17	595	93	169	256	53	19	5	945	29
1988	18	601	92	173	227	85	18	6	984	30
1987	19	536	104	131	221	52	19	9	853	48
1986	20	439	86	139	163	37	12	2	635	11
1985	21	420	113	121	129	41	10	6	575	33
1984	22	372	125	123	92	22	6	4	421	24
1983	23	350	142	109	72	23	3	1	340	6
1982	24	327	152	94	60	14	6	1	285	5
1981	25	299	172	79	35	6	5	2	200	13
1980	26	267	159	73	23	9	3	-	158	-
1979	27	213	140	45	20	6	1	1	114	7
1978	28	205	135	49	16	1	4	-	100	-
1977	29	178	133	22	15	5	2	1	81	6
1976	30	155	118	27	9	1	-	-	48	-
1975	31	132	109	17	2	4	-	-	33	-
1974	32	128	106	19	1	1	1	-	28	-
1973	33	99	83	10	4	2	-	-	24	-
1972	34	87	77	7	3	-	-	-	13	-
1971	35	72	67	5	-	-	-	-	5	-
1970	36	66	60	3	3	-	-	-	9	-
1969	37	64	59	2	-	3	-	-	11	-
1968	38	43	42	1	-	-	-	-	1	-
1967	39	48	43	4	1	-	-	-	6	-
1966	40	37	35	1	1	-	-	-	3	-
1965	41	30	26	1	-	2	1	-	11	-
1964	42	29	29	-	-	-	-	-	-	-
1963	43	14	14	-	-	-	-	-	-	-
1962	44	23	22	1	-	-	-	-	1	-
1961	45	16	16	-	-	-	-	-	-	-
u. früher	46 u. mehr	39	39	-	-	-	-	-	-	-
Insgesamt		19 058	8 132	5 347	4 307	981	217	74	18 177	405

1) Differenz zwischen Eheschließungs- und Berichtsjahr.

2) Einschließlich der legitimierten Kinder.

4. Ehescheidungen 2007 nach dem Eheschließungsjahr und der Zahl der noch lebenden minderjährigen Kinder

Ehe- schließungs- jahr	Ehedauer in Jahren ¹⁾	Ehescheidungen							Gesamt- zahl der Kinder	darunter Kinder aus Ehen mit 5 und mehr Kindern
		insgesamt	davon mit ... noch lebenden minderjährigen Kindern ²⁾							
			0	1	2	3	4	5 und mehr		
2007	0	5	5	-	-	-	-	-	-	-
2006	1	111	95	15	1	-	-	-	17	-
2005	2	490	362	98	24	5	1	-	165	-
2004	3	807	519	223	59	5	1	-	360	-
2003	4	1 037	635	307	77	12	5	1	522	5
2002	5	1 115	688	311	101	13	1	1	563	7
2001	6	1 105	607	346	125	22	4	1	684	6
2000	7	1 135	520	366	219	25	3	2	901	10
1999	8	1 018	437	310	198	58	12	3	945	17
1998	9	982	355	305	268	41	10	3	1 019	15
1997	10	903	283	290	265	53	11	1	1 028	5
1996	11	861	237	278	278	55	9	4	1 057	22
1995	12	822	219	247	285	60	8	3	1 044	15
1994	13	711	174	205	246	67	9	10	986	52
1993	14	733	149	198	303	64	18	1	1 074	6
1992	15	669	137	176	270	63	14	9	1 009	48
1991	16	711	121	210	263	93	18	6	1 117	30
1990	17	666	103	180	287	70	20	6	1 076	32
1989	18	666	121	155	275	88	21	6	1 088	35
1988	19	562	109	159	210	69	14	1	848	6
1987	20	501	123	159	159	51	6	3	674	20
1986	21	473	127	163	131	37	12	3	600	16
1985	22	412	131	130	112	26	8	5	496	32
1984	23	378	145	144	65	16	4	4	362	24
1983	24	348	167	107	55	14	5	-	279	-
1982	25	309	171	86	36	15	1	-	207	-
1981	26	300	174	87	26	9	3	1	183	5
1980	27	234	159	45	24	5	1	-	112	-
1979	28	190	124	40	18	7	1	-	101	-
1978	29	188	133	36	12	6	1	-	82	-
1977	30	154	125	19	9	1	-	-	40	-
1976	31	141	111	19	4	5	-	2	53	11
1975	32	156	131	15	6	4	-	-	39	-
1974	33	120	103	10	3	4	-	-	28	-
1973	34	102	95	5	2	-	-	-	9	-
1972	35	87	77	5	4	1	-	-	16	-
1971	36	88	84	3	1	-	-	-	5	-
1970	37	70	63	4	1	1	-	1	15	6
1969	38	43	41	-	1	-	1	-	6	-
1968	39	44	42	2	-	-	-	-	2	-
1967	40	50	49	1	-	-	-	-	1	-
1966	41	40	40	-	-	-	-	-	-	-
1965	42	29	28	1	-	-	-	-	1	-
1964	43	31	30	1	-	-	-	-	1	-
1963	44	21	21	-	-	-	-	-	-	-
1962	45	18	18	-	-	-	-	-	-	-
u. früher	46 u. mehr	46	44	1	1	-	-	-	3	-
Insgesamt		19 682	8 432	5 462	4 424	1 065	222	77	18 818	425

1) Differenz zwischen Eheschließungs- und Berichtsjahr.

2) Einschließlich der legitimierten Kinder.

5. Ehescheidungen 2006 nach dem Alter ¹⁾ der Ehegatten

Alter des Mannes bis unter ...	Alter der														
	insgesamt	20	20-22	22-24	24-26	26-28	28-30	30-32	32-34	34-36	36-38	38-40	40-42	42-44	44-46
20	-	-	-	-	-	-	-	-	-	-	-	-	-	-	-
20-22	22	4	4	6	1	1	2	1	1	1	-	-	-	-	-
22-24	98	4	20	36	25	9	3	-	-	-	-	-	-	-	1
24-26	231	5	23	54	80	31	17	7	3	3	3	2	1	1	1
26-28	389	-	14	46	90	100	52	36	19	7	3	4	3	4	3
28-30	584	-	11	44	108	137	117	64	24	19	22	9	8	11	4
30-32	770	1	3	26	69	140	167	151	66	49	23	29	16	6	7
32-34	961	1	3	16	51	101	147	203	175	100	60	36	21	11	9
34-36	1 153	-	6	8	29	66	114	166	232	217	123	68	58	26	16
36-38	1 450	-	3	7	14	32	80	144	215	311	258	160	99	53	24
38-40	1 701	-	-	6	10	38	67	93	134	256	381	342	177	82	44
40-42	1 738	-	-	3	11	23	39	68	102	184	265	413	332	144	72
42-44	1 740	-	2	4	9	10	27	42	56	97	194	312	386	308	158
44-46	1 510	-	-	1	3	5	14	31	31	49	104	173	253	350	269
46-48	1 415	-	-	2	5	4	14	14	20	35	72	116	175	231	347
48-50	1 153	-	1	-	-	4	3	8	15	26	33	85	88	158	193
50-52	934	-	-	-	2	5	2	11	5	10	18	42	57	73	138
52-54	749	-	-	-	-	1	4	2	6	14	16	32	21	53	58
54-56	647	-	-	-	2	4	3	5	5	3	8	18	30	35	63
56-58	485	-	-	-	-	-	2	3	8	2	4	15	14	19	36
58-60	388	-	-	-	-	1	3	1	3	2	5	13	10	14	24
60-62	217	-	-	-	-	1	-	2	2	5	3	5	4	3	14
62-64	194	-	-	-	-	2	1	1	2	1	5	4	1	5	6
64-66	189	-	-	-	-	-	-	-	2	-	3	2	4	4	4
66-68	139	-	-	-	-	-	-	-	1	2	-	2	3	3	5
68-70	71	-	-	-	-	-	1	-	1	-	2	2	1	1	-
70-72	55	-	-	-	-	-	-	-	-	-	-	1	-	-	2
72-74	18	-	-	-	-	-	-	-	-	-	-	1	1	-	-
74 und älter	57	-	-	-	-	-	-	-	-	-	-	-	-	1	1
Insgesamt	19 058	15	90	259	509	715	879	1 053	1 128	1 393	1 605	1 886	1 763	1 596	1 499

1) Alter des Mannes bzw. der Frau in dem Jahr, in dem das Urteil Rechtskraft erlangte.

Frau bis unter ... Jahre															Alter des Mannes bis unter ... Jahre
46-48	48-50	50-52	52-54	54-56	56-58	58-60	60-62	62-64	64-66	66-68	68-70	70-72	72-74	74 und älter	
-	-	-	-	-	-	-	-	-	-	-	-	-	-	-	20
-	-	-	-	-	-	1	-	-	-	-	-	-	-	-	20-22
-	-	-	-	-	-	-	-	-	-	-	-	-	-	-	22-24
-	-	-	-	-	-	-	-	-	-	-	-	-	-	-	24-26
1	2	2	2	-	-	-	-	-	-	1	-	-	-	-	26-28
1	1	-	3	1	-	-	-	-	-	-	-	-	-	-	28-30
6	1	2	1	1	3	-	-	2	1	-	-	-	-	-	30-32
6	6	4	4	-	3	-	1	1	2	-	-	-	-	-	32-34
7	6	2	2	2	3	1	1	-	-	-	-	-	-	-	34-36
17	11	8	2	7	1	2	-	-	1	-	-	-	1	-	36-38
30	10	9	7	9	2	1	1	-	-	-	1	1	-	-	38-40
35	16	14	4	6	1	4	1	-	-	-	-	-	-	1	40-42
52	35	21	15	8	3	-	-	-	-	-	1	-	-	-	42-44
115	53	26	12	12	6	3	-	-	-	-	-	-	-	-	44-46
204	76	42	24	20	7	1	3	2	-	1	-	-	-	-	46-48
266	155	62	21	16	9	3	3	3	-	-	1	-	-	-	48-50
165	194	117	43	25	9	6	5	2	2	-	1	2	-	-	50-52
96	123	158	90	43	17	6	4	2	1	-	1	1	-	-	52-54
68	68	120	104	64	27	9	4	3	1	3	-	-	-	-	54-56
34	47	54	68	85	53	22	9	3	2	2	1	-	1	1	56-58
28	23	32	48	59	57	33	11	12	3	5	-	1	-	-	58-60
12	13	22	23	26	26	28	15	6	4	3	-	-	-	-	60-62
12	9	6	16	17	13	32	28	16	11	5	-	-	-	1	62-64
18	9	13	7	17	10	21	15	15	19	14	7	3	2	-	64-66
10	3	7	6	8	3	11	8	12	17	23	7	4	1	3	66-68
4	2	1	3	1	3	5	9	9	6	14	3	2	1	-	68-70
2	1	2	1	5	3	1	1	1	8	8	9	9	1	-	70-72
-	1	-	2	1	1	-	-	2	4	1	1	1	1	1	72-74
	2	3	1	2	1	2	3	4	6	4	3	6	6	12	74 und älter
1 189	867	727	509	435	261	192	122	95	88	84	36	30	14	19	Insgesamt

5. Ehescheidungen 2007 nach dem Alter ¹⁾ der Ehegatten

Alter des Mannes bis unter ...	Alter der														
	insgesamt	20	20-22	22-24	24-26	26-28	28-30	30-32	32-34	34-36	36-38	38-40	40-42	42-44	44-46
20	3	-	-	2	-	-	-	-	-	1	-	-	-	-	-
20-22	22	2	8	3	5	1	2	-	-	1	-	-	-	-	-
22-24	78	1	12	28	19	9	3	4	2	-	-	-	-	-	-
24-26	207	1	18	50	57	38	19	5	10	3	2	2	1	-	1
26-28	359	2	7	49	93	97	54	26	15	7	5	-	-	1	-
28-30	574	-	10	47	105	134	127	66	26	12	16	9	4	4	3
30-32	751	2	13	19	64	144	156	147	70	42	30	16	11	7	9
32-34	900	-	4	15	47	112	144	186	172	79	45	23	14	15	13
34-36	1 133	-	1	9	37	62	126	186	217	193	129	73	40	19	14
36-38	1 377	-	1	4	19	41	94	123	208	286	270	136	83	49	23
38-40	1 667	-	-	5	11	21	54	93	147	251	344	341	164	99	59
40-42	1 691	-	-	-	7	24	27	48	75	166	278	365	350	157	102
42-44	1 879	-	-	1	11	10	37	40	60	113	155	345	411	359	168
44-46	1 663	-	1	-	6	11	9	29	39	67	100	185	305	381	281
46-48	1 491	-	1	1	4	8	9	20	20	39	73	90	202	235	342
48-50	1 211	-	-	-	4	5	5	7	19	19	36	59	91	147	223
50-52	1 069	-	-	3	1	3	7	12	6	19	24	39	59	89	146
52-54	825	-	-	-	-	2	1	5	3	3	13	28	32	51	71
54-56	637	-	-	-	1	-	5	6	8	9	8	15	17	33	45
56-58	593	-	-	-	-	-	3	4	1	5	11	14	21	29	26
58-60	425	-	-	-	1	-	2	-	3	6	9	7	7	17	24
60-62	284	-	-	-	-	1	-	2	2	1	3	5	10	4	10
62-64	211	-	-	-	-	1	-	3	-	1	-	5	4	3	8
64-66	195	-	-	-	-	-	1	1	2	2	3	3	2	5	4
66-68	163	-	-	-	-	-	-	1	-	-	3	1	2	3	4
68-70	99	-	-	-	-	-	-	1	1	1	2	-	4	1	-
70-72	68	-	-	-	-	-	-	-	1	-	-	2	-	2	1
72-74	28	-	-	-	-	-	-	-	-	-	-	2	-	-	-
74 und älter	79	-	-	-	-	-	-	-	-	-	-	-	1	-	-
Insgesamt	19 682	8	76	236	492	724	885	1 015	1 107	1 326	1 559	1 765	1 835	1 710	1 577

1) Alter des Mannes bzw. der Frau in dem Jahr, in dem das Urteil Rechtskraft erlangte.

Frau bis unter ... Jahre															Alter des Mannes bis unter ... Jahre
46-48	48-50	50-52	52-54	54-56	56-58	58-60	60-62	62-64	64-66	66-68	68-70	70-72	72-74	74 und älter	
-	-	-	-	-	-	-	-	-	-	-	-	-	-	-	20
-	-	-	-	-	-	-	-	-	-	-	-	-	-	-	20-22
-	-	-	-	1	-	-	-	-	-	-	-	-	-	-	22-24
1	2	-	-	-	-	-	-	-	-	-	-	-	-	-	24-26
-	3	1	-	-	-	-	-	-	-	-	-	-	-	-	26-28
5	1	1	-	-	-	1	-	1	-	-	-	-	-	-	28-30
3	3	-	5	-	-	-	1	1	-	-	-	-	-	-	30-32
6	5	1	3	2	2	-	2	-	-	-	-	-	1	-	32-34
19	8	5	5	5	3	-	1	-	1	1	-	-	-	-	34-36
18	8	5	4	7	3	2	-	1	-	-	-	-	-	1	36-38
28	23	5	5	4	6	1	2	2	-	-	-	-	-	1	38-40
57	22	9	7	8	2	4	2	2	1	-	-	-	-	-	40-42
62	39	16	8	7	9	1	1	-	1	2	1	-	-	-	42-44
116	49	25	15	13	5	1	-	-	1	-	-	-	-	-	44-46
221	74	47	28	14	9	1	5	1	1	-	-	-	-	-	46-48
259	157	66	31	22	12	4	7	-	-	1	-	-	-	-	48-50
194	218	122	56	28	5	10	3	5	1	-	-	-	-	-	50-52
129	144	180	104	51	20	11	3	1	3	-	-	-	-	-	52-54
75	102	114	132	88	28	16	6	5	4	1	-	1	-	-	54-56
46	54	63	94	103	55	26	13	8	3	4	2	-	-	-	56-58
35	24	46	57	74	71	33	18	11	6	2	2	-	-	-	58-60
7	5	19	28	27	35	33	38	12	5	3	2	1	-	-	60-62
11	17	20	17	27	27	33	22	19	16	9	7	1	-	3	62-64
13	6	12	12	18	16	19	23	49	24	10	5	1	1	1	64-66
10	6	6	6	8	12	10	12	31	28	26	12	2	-	-	66-68
4	7	4	2	7	6	5	8	17	19	13	10	3	2	2	68-70
2	1	2	3	3	1	4	3	6	6	17	11	5	1	1	70-72
-	1	-	2	-	2	-	1	2	1	5	4	4	3	1	72-74
-	3	2	3	-	1	3	2	5	4	13	10	6	10	19	74 und älter
1 321	982	771	627	517	330	218	173	179	125	107	66	24	18	29	Insgesamt