

Wanderungen in Mecklenburg-Vorpommern

2023

Kennziffer: A313J 2023 00

Herausgabe: 4. Juli 2024

Herausgeber: Statistisches Amt Mecklenburg-Vorpommern, Lübecker Straße 287, 19059 Schwerin,
Telefon: 0385 588-0, Telefax: 0385 588-56909, www.statistik-mv.de, statistik.post@statistik-mv.de

Zuständige Fachbereichsleitung: Marco Zimmermann, Telefon: 0385 588-56422

© Statistisches Amt Mecklenburg-Vorpommern, Schwerin, 2024
Auszugsweise Vervielfältigung und Verbreitung mit Quellenangabe gestattet.

Zeichenerklärungen und Abkürzungen

-	Nichts vorhanden
0	Weniger als die Hälfte von 1 in der letzten besetzten Stelle, jedoch mehr als nichts
.	Zahlenwert unbekannt oder geheim zu halten
...	Zahl lag bei Redaktionsschluss noch nicht vor
x	Aussage nicht sinnvoll oder Fragestellung nicht zutreffend
/	Keine Angabe, da Zahlenwert nicht ausreichend genau oder nicht repräsentativ
()	Zahl hat eingeschränkte Aussagefähigkeit
[rot]	Berichtigte Zahl

Abweichungen in den Summen erklären sich aus dem Auf- und Abrunden der Einzelwerte.

Um die Lesbarkeit der Texte, Tabellen und Grafiken zu erhalten, wird – soweit keine geschlechtsneutrale Formulierung vorhanden ist – von der Benennung der Geschlechter abgesehen. Die verwendeten Bezeichnungen gelten demnach gleichermaßen für weiblich, männlich und divers.

Inhaltsverzeichnis

	Seite
Vorbemerkungen	2
Wanderungen im Jahr 2023 in Mecklenburg-Vorpommern	3
<i>Grafiken</i> <i>Wanderungen im Zeitvergleich</i>	
<i>über die Landesgrenze und Binnenwanderung</i>	6
<i>über die Landesgrenze nach Deutschen und Ausländern</i>	6
<i>Wanderungen 2023 in Mecklenburg-Vorpommern nach dem Alter der Wandernden</i>	
<i>über die Landesgrenze und Binnenwanderung</i>	7
<i>andere deutsche Länder und Ausland</i>	7
Kapitel 1 Wanderungen im Zeitvergleich	
Tabelle 1.1 Personen insgesamt nach Geschlecht	8
Tabelle 1.2 Deutsche nach Geschlecht	9
Tabelle 1.3 Ausländer nach Geschlecht	10
Tabelle 1.4 Personen insgesamt nach Monaten	11
Kapitel 2 Wanderungen über die Landesgrenze 2023 nach Geschlecht	
Tabelle 2.1 Nach Vierteljahren, Personen insgesamt, Deutschen und Ausländern	13
Tabelle 2.2 Nach ausgewählten Herkunfts- und Zielländern	14
Tabelle 2.3 Nach Alters- und Geburtsjahresgruppen	16
Tabelle 2.4 Zuzüge, Fortzüge und Wanderungsgewinn bzw. -verlust nach ausgewählten Familienständen und nach Alters- und Geburtsjahresgruppen	18
Kapitel 3 Wanderungen 2023 nach Kreisen	
Tabelle 3.1 Personen insgesamt nach Geschlecht	20
Tabelle 3.2 Nach Deutschen und Ausländern	21
Tabelle 3.3 Nach Vierteljahren	22
Tabelle 3.4 Nach Monaten	23
Tabelle 3.5 Zuzüge, Fortzüge und Wanderungsgewinn bzw. -verlust über die Gemeindegrenze nach Altersgruppen	24
Kapitel 4 Wanderungsströme zwischen den kreisfreien Städten des Landes und den im jeweiligen Umlandbereich gelegenen Gemeinden	
Tabelle 4.1 Im Zeitvergleich	26
Tabelle 4.2 Im Zeitvergleich	27
Fußnotenerläuterungen	28

Vorbemerkungen

Grundlage der Wanderungsstatistik sind die bei den Meldebehörden anfallenden Meldevorgänge.

Es werden ausgewertet:

- **Zuzüge** Anmeldung einer alleinigen bzw. Hauptwohnung oder Statusänderung der Nebenwohnung in alleinige bzw. Hauptwohnung
- **Fortzüge** Abmeldung der alleinigen bzw. Hauptwohnung bei Fortzügen über die Bundesgrenze

Der **Wanderungssaldo** ist die positive (Wanderungsgewinn) oder die negative (Wanderungsverlust) Differenz zwischen Zu- und Fortzügen.

Der Bezug oder die Aufgabe einer Nebenwohnung führen nicht zu einem Wanderungsfall.

Umzüge innerhalb der Gemeinde werden nicht nachgewiesen.

Die Einberufung bzw. die Entlassung von Wehrpflichtigen gilt nicht als Wanderung.

Wanderungen im Jahr 2023 in Mecklenburg-Vorpommern

Wanderungen über die Landesgrenze

Die Ergebnisse für das Berichtsjahr 2016 sind aufgrund methodischer und technischer Weiterentwicklungen der Datenlieferungen aus dem Meldewesen und der statistischen Aufbereitungsverfahren mit den Vorjahreswerten nur bedingt vergleichbar. Insbesondere ist nunmehr eine verbesserte Erfassung der Zu- und Fortzüge von Deutschen von/nach Unbekannt möglich. Zudem sind viele nachträgliche An- und Abmeldungen von Schutzsuchenden, die bereits im Herbst 2015 nach Deutschland eingereist waren, in den Ergebnissen für den Januar 2016 enthalten.

Im Jahr 2023 gab es mit 53.056 Zuzügen nach Mecklenburg-Vorpommern 15.515 weniger als im Vorjahr. Dem gegenüber standen 36.966 Fortzüge über die Landesgrenze. Etwa 41 Prozent davon gingen ins Ausland.

Damit fiel der Saldo aus Zu- und Fortzügen mit einem Plus von 16.090 Personen niedriger aus als 2022. Seit 2013 ist ein Wanderungsgewinn zu verzeichnen. Auch im Jahr 2023 wurde die Höhe des Wanderungssaldos überwiegend durch die Anzahl der Zuzüge aus dem Ausland bestimmt.

Nach einem Wanderungsgewinn (+5.402 Personen) gegenüber den anderen deutschen Ländern im Jahr 2022 konnte auch im Jahr 2023 ein Zuwachs (+4.457 Personen) erzielt werden. Nur gegenüber Bremen und dem Saarland gab es einen geringen Wanderungsverlust.

Wanderungen über die Landesgrenze	2022	2023		
	insgesamt		männlich	weiblich
Zuzüge	68.571	53.056	29.259	23.797
darunter aus dem Ausland	41.017	26.837	16.352	10.485
Fortzüge	36.280	36.966	20.139	16.827
darunter in das Ausland	14.128	15.204	9.173	6.031
Wanderungsgewinn (+) bzw. -verlust (-)	+32.291	+16.090	+9.120	+6.970
darunter gegenüber dem Ausland	+26.889	+11.633	+7.179	+4.454

In den beiden kreisfreien Städten und in allen Landkreisen wurden 2023 Wanderungsgewinne registriert.

Trotz des Wanderungsgewinns 2023 verlor Mecklenburg-Vorpommern durch Verluste in den Vorjahren seit 1990 insgesamt 51.578 Personen.

Wanderungen über die Landesgrenze	1990	1995	2000	2005	2010	2015	2020	2021	2022	2023
Zuzüge	18.195	32.310	30.829	30.340	31.745	58.222	44.647	45.044	68.571	53.056
Fortzüge	60.502	32.112	40.307	37.692	35.375	38.249	32.066	31.989	36.280	36.966
Wanderungsgewinn (+)										
bzw. -verlust (-)	-42.307	+198	-9.478	-7.352	-3.630	+19.973	+12.581	+13.055	+32.291	+16.090
darunter Deutsche	-37.604	-4.900	-10.920	-7.445	-4.382	+2.215	+10.395	+8.617	+6.463	+5.707

Altersstruktur der Wandernden

Im Jahr 2023 gab es in allen Altersgruppen Wanderungsgewinne zu verzeichnen.

Wanderungen über die Landesgrenze	Zuzüge	Fortzüge	Wanderungsgewinn (+) bzw. -verlust (-)		
	insgesamt		männlich	weiblich	
Insgesamt	53.056	36.966	+16.090	+9.120	+6.970
0- bis unter 15-Jährige	6.609	3.960	+2.649	+1.416	+1.233
15- bis unter 20-Jährige	3.972	2.723	+1.249	+949	+300
20- bis unter 30-Jährige	15.326	12.324	+3.002	+2.089	+913
30- bis unter 40-Jährige	10.030	7.189	+2.841	+1.591	+1.250
40- bis unter 65-Jährige	13.422	8.169	+5.253	+2.522	+2.731
65-Jährige und älter	3.697	2.601	+1.096	+553	+543

Im Jahr 2023 wurde für die mobile Altersgruppe der 20- bis unter 30-Jährigen ein Wanderungsgewinn erreicht. In der ausbildungsrelevanten Altersgruppe der 15- bis unter 20-Jährigen gab es seit 1990 Wanderungsverluste zu verzeichnen, erst 2011 gab es eine Umkehr, welche sich auch im Jahr 2023 fortsetzte. Der Wanderungsgewinn in dieser Altersgruppe betrug 1.249 Personen.

Wanderungen von Personen deutscher Staatsangehörigkeit

Der Wanderungsgewinn von 5.707 Personen deutscher Staatsangehörigkeit im Jahr 2023 lag unter dem des Vorjahres. In der besonders mobilen Altersgruppe der 15- bis unter 30-Jährigen lagen in diesem Jahr die Zuzüge um 873 Personen unter den Fortzügen.

Der größte Wanderungszuwachs war bei den 60- bis 65-Jährigen mit 991 Personen festzustellen.

Wanderungen über die Landesgrenze	2022	2023		
	insgesamt		männlich	weiblich
Zuzüge	26.835	25.773	12.866	12.907
Fortzüge	20.372	20.066	10.161	9.905
Wanderungsgewinn (+) bzw. -verlust (-)	+6.463	+5.707	+2.705	+3.002
davon				
Alte Länder einschließlich Berlin	+5.524	+4.605	+2.350	+2.255
Neue Länder ohne Berlin	+1.827	+1.764	+772	+992
Ausland	-888	-662	-417	-245

Wanderungen von Ausländern

Die Zahl der Zuzüge von Ausländern über die Bundesgrenze nach Mecklenburg-Vorpommern ist 2023 gegenüber dem Vorjahr um 28,8 Prozent gesunken. Der Wanderungsgewinn lag dennoch bei 10.383 Personen.

Wanderungen über die Landesgrenze	2022	2023		
	insgesamt		männlich	weiblich
Zuzüge	38.320	27.283	16.393	10.890
Fortzüge	10.543	16.900	9.978	6.922
Wanderungsgewinn (+) bzw. -verlust (-)	+27.777	+10.383	+6.415	+3.968

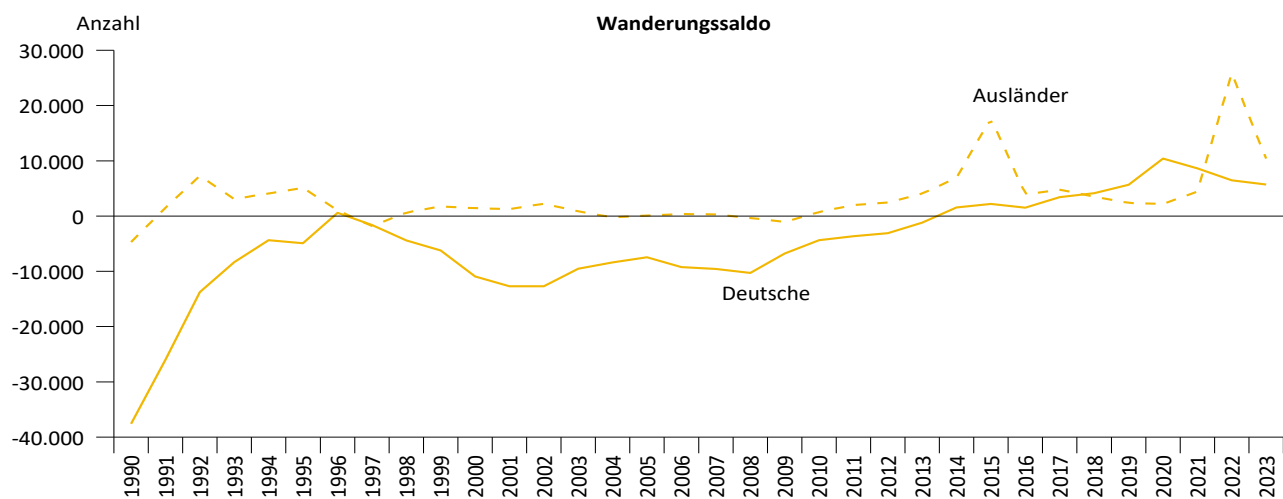
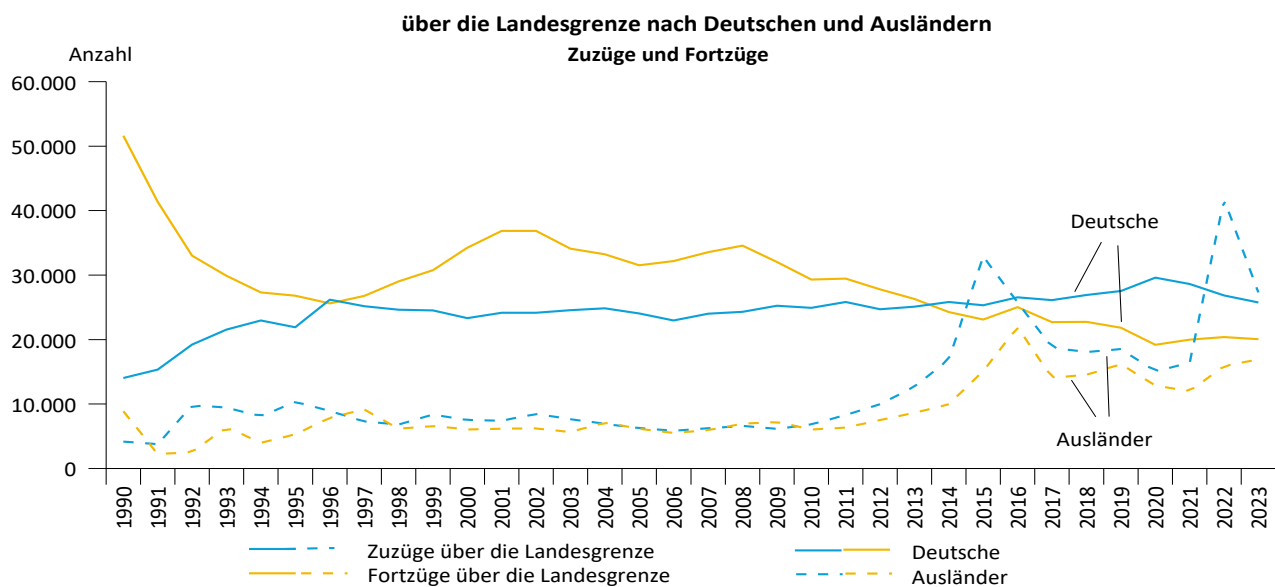
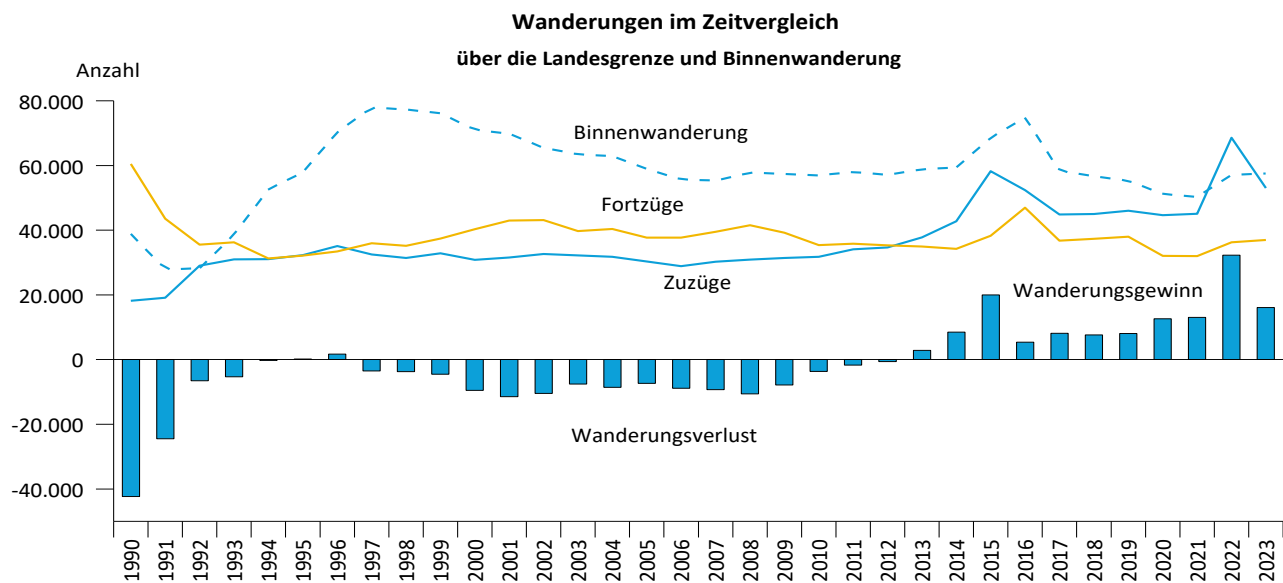
Wanderungen innerhalb des Landes

Die Mobilität der Bevölkerung innerhalb des Landes Mecklenburg-Vorpommern legte gegenüber dem Vorjahr leicht zu und erreichte das durchschnittliche Niveau der Jahre 2005 bis 2013. Insgesamt verlegten 57.495 Personen ihren Wohnsitz in eine andere Gemeinde des Landes.

Wanderungen	2022	2023		
	insgesamt		männlich	weiblich
Wanderungen innerhalb des Landes (ohne Umzüge innerhalb der Gemeinden)	57.064	57.495	29.839	27.656

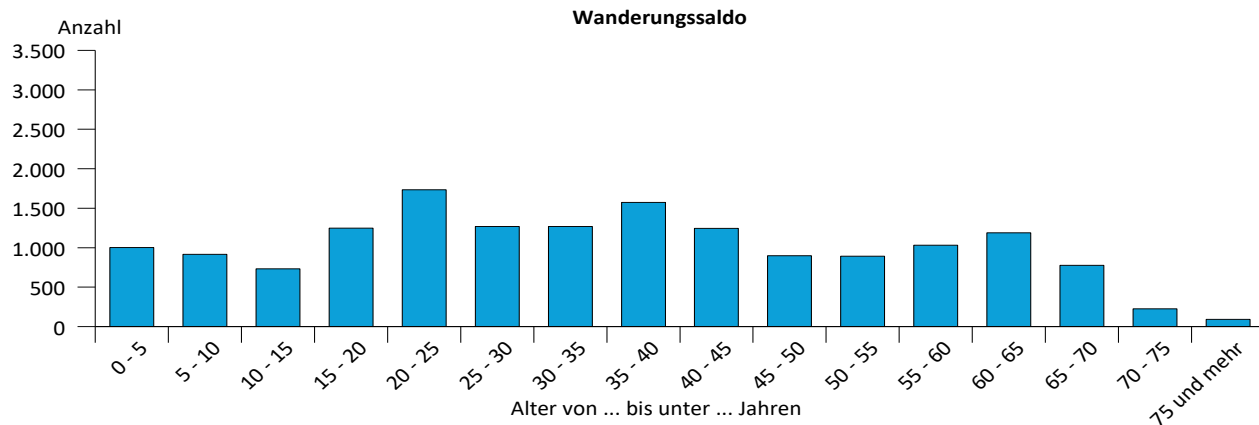
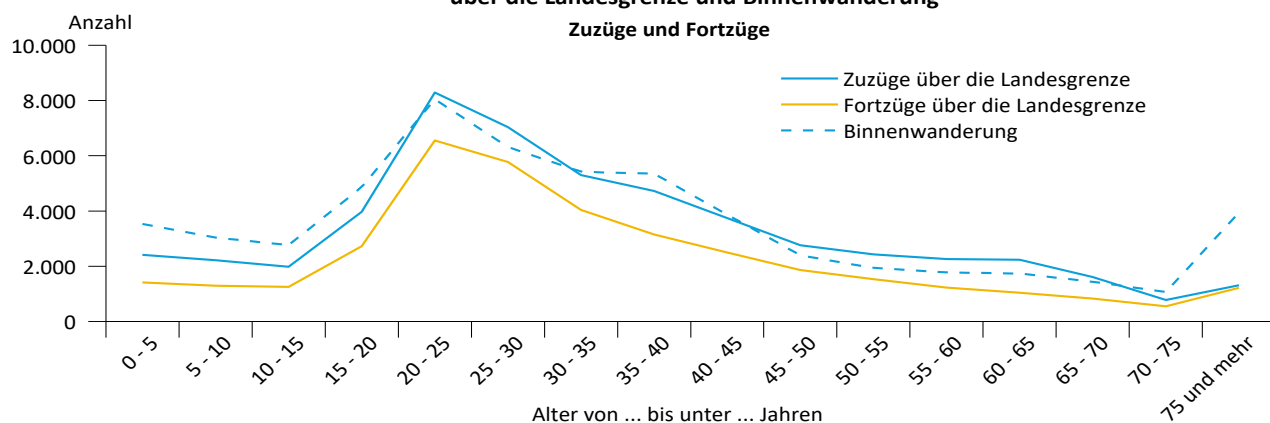
Aus den jeweiligen Umlandgemeinden (im Umfeld von ca. 15 km) konnten die kreisfreien Städte auch 2023 keinen Wanderungsgewinn verbuchen. Die Hansestadt Rostock hatte einen Wanderungsverlust von 278 Personen zu verzeichnen. In der Landeshauptstadt Schwerin wurde ein negativer Umlandwanderungssaldo von 252 Personen verbucht.

Umlandwanderungen der 2 kreisfreien Städte	1990	1995	2000	2005	2010	2015	2020	2021	2022	2023
Zuzüge	1.608	1.345	3.080	3.603	3.252	2.941	2.346	2.231	2.442	2.652
Fortzüge	1.343	8.615	6.474	3.790	3.162	3.575	3.411	3.281	3.132	3.182
Wanderungsgewinn (+) bzw. -verlust (-)	+265	-7.270	-3.394	-187	+90	-634	-1.065	-1.050	-690	-530

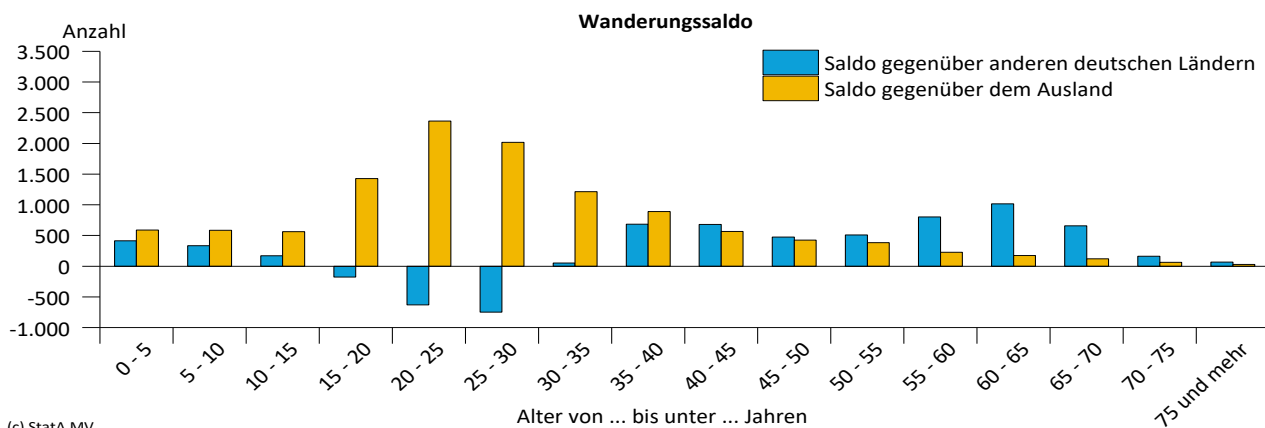
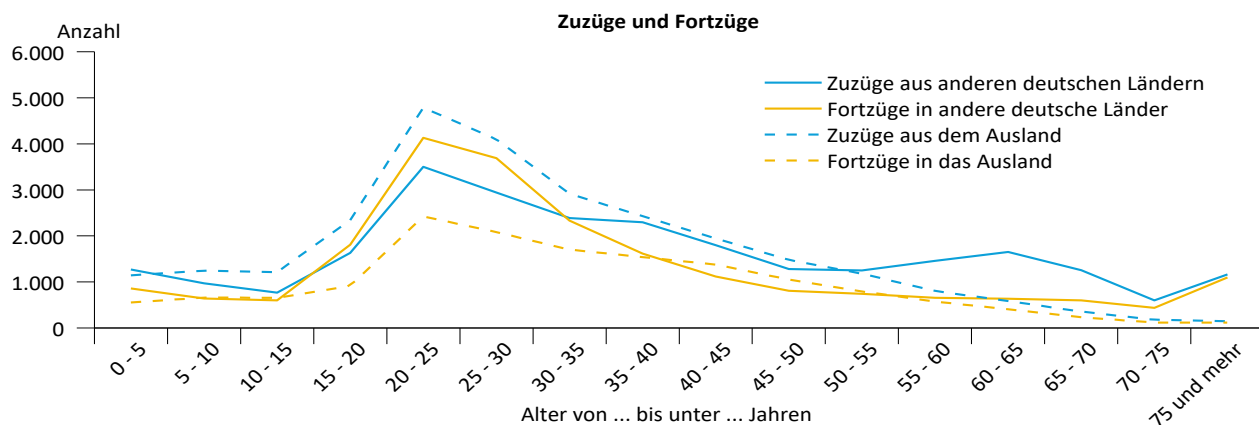


(c) StatA MV

Wanderungen 2023 in Mecklenburg-Vorpommern nach dem Alter der Wandernden über die Landesgrenze und Binnenwanderung



andere deutsche Länder und Ausland



(c) StatA MV

Kapitel 1		Wanderungen im Zeitvergleich							
Tabelle 1.1		Personen insgesamt nach Geschlecht							
Lfd. Nr.	Jahr	Zuzüge			Fortzüge			Wanderungs- gewinn (+) bzw. -verlust (-)	Umzüge innerhalb des Landes
		ins- gesamt	darunter		ins- gesamt	darunter			
			über die Landesgrenze	darunter Ausland 1)		über die Landesgrenze	darunter Ausland 1)		
1	2	3	4	5	6	7	8	9	10
Personen insgesamt									
1	1990	57.053	18.195	3.434	99.360	60.502	7.512	-42.307	38.858
2	1995	90.159	32.310	8.661	89.961	32.112	4.202	+198	57.849
3	2000	101.839	30.829	6.990	111.317	40.307	4.197	-9.478	71.010
4	2005	89.291	30.340	5.569	96.643	37.692	4.938	-7.352	58.951
5	2010	88.684	31.745	6.680	92.314	35.375	5.312	-3.630	56.939
6	2015	126.818	58.222	31.386	106.845	38.249	10.935	+19.973	68.596
7	2016	127.191	52.353	24.139	121.799	46.961	14.483	+5.392	74.838
8	2017	103.219	44.867	17.651	95.099	36.747	13.161	+8.120	58.352
9	2018	101.604	44.972	18.195	93.945	37.313	13.446	+7.659	56.632
10	2019	101.334	46.046	18.492	93.291	38.003	14.263	+8.043	55.288
11	2020	95.878	44.647	15.164	83.297	32.066	11.196	+12.581	51.231
12	2021	95.343	45.044	16.084	82.288	31.989	10.169	+13.055	50.299
13	2022	125.635	68.571	41.017	93.344	36.280	14.128	+32.291	57.064
14	2023	110.551	53.056	26.837	94.461	36.966	15.204	+16.090	57.495
Männlich									
15	1990	30.260	10.968	2.829	54.949	35.657	6.346	-24.689	19.292
16	1995	47.484	18.607	5.876	45.987	17.110	3.159	+1.497	28.877
17	2000	52.206	16.616	4.452	56.373	20.783	2.819	-4.167	35.590
18	2005	45.957	16.139	3.437	49.624	19.806	3.274	-3.667	29.818
19	2010	45.246	16.409	4.001	47.658	18.821	3.303	-2.412	28.837
20	2015	72.175	34.741	21.088	58.808	21.374	6.853	+13.367	37.434
21	2016	71.086	29.551	15.027	69.818	28.283	9.932	+1.268	41.535
22	2017	54.789	24.693	10.814	51.385	21.289	8.901	+3.404	30.096
23	2018	53.801	24.964	11.548	50.328	21.491	9.078	+3.473	28.837
24	2019	53.646	26.006	11.918	49.773	22.133	9.789	+3.873	27.640
25	2020	49.932	24.535	9.759	44.044	18.647	7.988	+5.888	25.397
26	2021	49.819	24.476	10.244	43.244	17.901	6.812	+6.575	25.343
27	2022	62.529	33.807	20.318	48.434	19.712	8.637	+14.095	28.722
28	2023	59.098	29.259	16.352	49.978	20.139	9.173	+9.120	29.839
Weiblich									
29	1990	26.793	7.227	605	44.411	24.845	1.166	-17.618	19.566
30	1995	42.675	13.703	2.785	43.974	15.002	1.043	-1.299	28.972
31	2000	49.633	14.213	2.538	54.944	19.524	1.378	-5.311	35.420
32	2005	43.334	14.201	2.132	47.019	17.886	1.664	-3.685	29.133
33	2010	43.438	15.336	2.679	44.656	16.554	2.009	-1.218	28.102
34	2015	54.643	23.481	10.298	48.037	16.875	4.082	+6.606	31.162
35	2016	56.105	22.802	9.112	51.981	18.678	4.551	+4.124	33.303
36	2017	48.430	20.174	6.837	43.714	15.458	4.260	+4.716	28.256
37	2018	47.803	20.008	6.647	43.617	15.822	4.368	+4.186	27.795
38	2019	47.688	20.040	6.574	43.518	15.870	4.474	+4.170	27.648
39	2020	45.946	20.112	5.405	39.253	13.419	3.208	+6.693	25.834
40	2021	45.524	20.568	5.840	39.044	14.088	3.357	+6.480	24.956
41	2022	63.106	34.764	20.699	44.910	16.568	5.491	+18.196	28.342
42	2023	51.453	23.797	10.485	44.483	16.827	6.031	+6.970	27.656

Kapitel 1		Wanderungen im Zeitvergleich							
Tabelle 1.2		Deutsche nach Geschlecht							
Lfd. Nr.	Jahr	Zuzüge			Fortzüge			Wanderungs- gewinn (+) bzw. -verlust (-)	Umzüge innerhalb des Landes
		ins- gesamt	darunter		ins- gesamt	darunter			
			über die Landesgrenze	darunter		über die Landesgrenze	darunter		
				Ausland 1)			Ausland 1)		
1	2	3	4	5	6	7	8	9	10
Deutsche insgesamt									
1	1990	52.386	14.024	140	89.990	51.628	122	-37.604	38.362
2	1995	77.798	21.919	1.022	82.698	26.819	338	-4.900	55.879
3	2000	90.051	23.320	591	100.971	34.240	699	-10.920	66.731
4	2005	81.135	24.063	726	88.580	31.508	1.083	-7.445	57.072
5	2010	79.881	24.923	1.096	84.263	29.305	1.507	-4.382	54.958
6	2015	78.048	25.328	1.213	75.833	23.113	1.391	+2.215	52.720
7	2016	80.134	26.544	1.756	78.615	25.025	3.890	+1.519	53.590
8	2017	76.619	26.110	2.007	73.207	22.698	3.375	+3.412	50.509
9	2018	77.648	26.913	2.984	73.491	22.756	3.625	+4.157	50.735
10	2019	77.732	27.517	3.217	72.046	21.831	3.785	+5.686	50.215
11	2020	76.575	29.593	3.000	66.180	19.198	2.967	+10.395	46.982
12	2021	73.734	28.623	2.554	65.117	20.006	2.970	+8.617	45.111
13	2022	71.733	26.835	2.697	65.270	20.372	3.585	+6.463	44.898
14	2023	69.858	25.773	2.824	64.151	20.066	3.486	+5.707	44.085
Deutsche männlich									
15	1990	26.363	7.457	78	47.038	28.132	56	-20.675	18.906
16	1995	39.290	11.718	530	40.737	13.165	179	-1.447	27.572
17	2000	44.658	11.800	317	49.640	16.782	379	-4.982	32.858
18	2005	40.927	12.233	427	44.433	15.739	577	-3.506	28.694
19	2010	39.956	12.299	622	42.674	15.017	823	-2.718	27.657
20	2015	39.105	12.606	683	38.256	11.757	762	+849	26.499
21	2016	40.519	13.392	1.089	40.487	13.360	2.673	+32	27.127
22	2017	38.382	13.144	1.257	37.272	12.034	2.325	+1.110	25.238
23	2018	38.865	13.599	2.003	37.215	11.949	2.469	+1.650	25.266
24	2019	38.790	14.141	2.178	36.118	11.469	2.635	+2.672	24.649
25	2020	37.806	14.929	1.968	32.746	9.869	2.053	+5.060	22.877
26	2021	36.405	14.241	1.698	32.303	10.139	1.947	+4.102	22.164
27	2022	35.229	13.341	1.802	32.309	10.421	2.415	+2.920	21.888
28	2023	34.227	12.866	1.880	31.522	10.161	2.297	+2.705	21.361
Deutsche weiblich									
29	1990	26.023	6.567	62	42.952	23.496	66	-16.929	19.456
30	1995	38.508	10.201	492	41.961	13.654	159	-3.453	28.307
31	2000	45.393	11.520	274	51.331	17.458	320	-5.938	33.873
32	2005	40.208	11.830	299	44.147	15.769	506	-3.939	28.378
33	2010	39.925	12.624	474	41.589	14.288	684	-1.664	27.301
34	2015	38.943	12.722	530	37.577	11.356	629	+1.366	26.221
35	2016	39.615	13.152	667	38.128	11.665	1.217	+1.487	26.463
36	2017	38.237	12.966	750	35.935	10.664	1.050	+2.302	25.271
37	2018	38.783	13.314	981	36.276	10.807	1.156	+2.507	25.469
38	2019	38.942	13.376	1.039	35.928	10.362	1.150	+3.014	25.566
39	2020	37.769	14.664	1.032	33.434	9.329	914	+5.335	24.105
40	2021	37.329	14.382	856	32.814	9.867	1.023	+4.515	22.947
41	2022	36.504	13.494	895	32.961	9.951	1.170	+3.543	23.010
42	2023	35.631	12.907	944	32.629	9.905	1.189	+3.002	22.724

Kapitel 1		Wanderungen im Zeitvergleich							
Tabelle 1.3		Ausländer nach Geschlecht							
Lfd. Nr.	Jahr	Zuzüge			Fortzüge			Wanderungs- gewinn (+) bzw. -verlust (-)	Umzüge innerhalb des Landes
		ins- gesamt	darunter		ins- gesamt	darunter			
			über die Landesgrenze	darunter Ausland 1)		über die Landesgrenze	darunter Ausland 1)		
1	2	3	4	5	6	7	8	9	10
Ausländer insgesamt									
1	1990	4.667	4.171	3.294	9.370	8.874	7.390	-4.703	496
2	1995	12.361	10.391	7.639	7.263	5.293	3.864	+5.098	1.970
3	2000	11.788	7.509	6.399	10.346	6.067	3.498	+1.442	4.279
4	2005	8.156	6.277	4.843	8.063	6.184	3.855	+93	1.879
5	2010	8.803	6.822	5.584	8.051	6.070	3.805	+752	1.981
6	2015	48.770	32.894	30.173	31.012	15.136	9.544	+17.758	15.876
7	2016	47.057	25.809	22.383	43.184	21.936	10.593	+3.873	21.248
8	2017	26.600	18.757	15.644	21.892	14.049	9.786	+4.708	7.843
9	2018	23.956	18.059	15.211	20.454	14.557	9.821	+3.502	5.897
10	2019	23.602	18.529	15.275	21.245	16.172	10.478	+2.357	5.073
11	2020	19.303	15.054	12.164	17.117	12.868	8.229	+2.186	4.249
12	2021	21.609	16.421	13.530	17.171	11.983	7.199	+4.438	5.188
13	2022	53.902	41.736	38.320	28.074	15.908	10.543	+25.828	12.166
14	2023	40.693	27.283	24.013	30.310	16.900	11.718	+10.383	13.410
Ausländer männlich									
15	1990	3.897	3.511	2.751	7.911	7.525	6.290	-4.014	386
16	1995	8.194	6.889	5.346	5.250	3.945	2.980	+2.944	1.305
17	2000	7.548	4.816	4.135	6.733	4.001	2.440	+815	2.732
18	2005	5.030	3.906	3.010	5.191	4.067	2.697	-161	1.124
19	2010	5.290	4.110	3.379	4.984	3.804	2.480	+306	1.180
20	2015	33.070	22.135	20.405	20.552	6.917	6.091	+12.518	10.935
21	2016	30.567	16.159	13.938	29.331	14.923	7.259	+1.236	14.408
22	2017	16.407	11.549	9.557	14.113	9.255	6.576	+2.294	4.858
23	2018	14.936	11.365	9.545	13.113	9.542	6.609	+1.823	3.571
24	2019	14.856	11.865	9.740	13.655	10.664	7.154	+1.201	2.991
25	2020	12.126	9.606	7.791	11.298	8.778	5.935	+828	2.520
26	2021	13.414	10.235	8.546	10.941	7.762	4.865	+2.473	3.179
27	2022	27.300	20.466	18.516	16.125	9.291	6.222	+11.175	6.834
28	2023	24.871	16.393	14.472	18.456	9.978	6.876	+6.415	8.478
Ausländer weiblich									
29	1990	770	660	543	1.459	1.349	1.100	-689	110
30	1995	4.167	3.502	2.293	2.013	1.348	884	+2.154	665
31	2000	4.240	2.693	2.264	3.613	2.066	1.058	+627	1.547
32	2005	3.126	2.371	1.833	2.872	2.117	1.158	+254	755
33	2010	3.513	2.712	2.205	3.067	2.266	1.325	+446	801
34	2015	15.700	10.759	9.768	10.460	5.519	3.453	+5.240	4.941
35	2016	16.490	9.650	8.445	13.853	7.013	3.334	+2.637	6.840
36	2017	10.193	7.208	6.087	7.779	4.794	3.210	+2.414	2.985
37	2018	9.020	6.694	5.666	7.341	5.015	3.212	+1.679	2.326
38	2019	8.746	6.664	5.535	7.590	5.508	3.324	+1.156	2.082
39	2020	7.177	5.448	4.373	5.819	4.090	2.294	+1.358	1.729
40	2021	8.195	6.186	4.984	6.230	4.221	2.334	+1.965	2.009
41	2022	26.602	21.270	19.804	11.949	6.617	4.321	+14.653	5.332
42	2023	15.822	10.890	9.541	11.854	6.922	4.842	+3.968	4.932

Kapitel 1		Wanderungen im Zeitvergleich												
Tabelle 1.4		Personen insgesamt nach Monaten 2)												
Lfd. Nr.	Jahr	Jan.	Feb.	März	April	Mai	Juni	Juli	Aug.	Sept.	Okt.	Nov.	Dez.	Jan. - Dez.
1	2	3	4	5	6	7	8	9	10	11	12	13	14	15
Zuzüge insgesamt														
1	1990	4.201	5.315	6.286	4.651	4.790	4.492	4.220	4.005	4.744	3.885	5.031	5.433	57.053
2	1995	6.627	5.933	6.242	6.140	6.495	7.318	8.214	9.191	7.314	7.851	8.683	10.151	90.159
3	2000	7.369	7.410	7.305	7.488	7.790	7.876	8.892	9.863	9.096	9.030	9.478	10.242	101.839
4	2005	6.276	6.253	6.331	6.666	6.464	6.875	7.634	8.549	8.622	9.188	7.852	8.581	89.291
5	2010	6.299	6.089	7.025	6.741	5.917	6.882	7.788	9.618	8.553	9.991	7.843	5.938	88.684
6	2015	8.404	8.602	9.786	8.495	6.416	8.983	11.574	12.505	12.662	14.487	14.556	10.438	126.818
7	2016	21.902	10.585	9.136	8.583	8.045	8.409	9.176	11.064	11.428	10.054	8.728	10.081	127.191
8	2017	7.756	7.332	7.713	7.148	8.003	7.906	9.644	10.900	10.646	10.181	8.382	7.608	103.219
9	2018	7.951	7.245	7.967	7.570	7.838	7.522	9.839	10.152	9.910	10.332	7.779	7.499	101.604
10	2019	7.934	7.263	7.944	8.170	7.026	8.414	10.177	9.979	9.962	9.363	7.732	7.370	101.334
11	2020	8.049	7.441	6.081	6.229	7.197	8.344	9.600	9.451	8.996	9.713	7.918	6.859	95.878
12	2021	6.878	6.569	7.335	7.548	7.109	8.524	9.763	9.062	8.966	8.599	7.904	7.086	95.343
13	2022	6.361	7.246	13.664	12.520	13.201	10.676	11.102	11.840	10.755	9.537	9.860	8.873	125.635
14	2023	9.093	8.769	8.597	8.100	8.287	8.886	10.104	10.946	10.248	10.381	9.761	7.379	110.551
Fortzüge insgesamt														
15	1990	10.222	10.916	11.732	7.690	6.496	5.717	7.305	8.060	9.119	6.674	8.178	7.251	99.360
16	1995	6.656	5.899	6.333	5.646	6.269	6.740	8.343	9.289	7.458	8.027	8.279	11.022	89.961
17	2000	7.856	7.957	7.968	7.920	8.189	8.051	9.920	11.468	10.366	10.301	10.511	10.810	111.317
18	2005	7.326	6.767	7.072	7.250	6.746	7.274	8.526	9.959	9.390	9.233	8.413	8.687	96.643
19	2010	6.827	6.587	7.498	6.735	5.919	7.120	8.322	10.485	9.112	8.779	8.299	6.631	92.314
20	2015	7.915	7.784	8.800	7.530	5.689	7.400	9.613	10.441	11.110	11.540	10.184	8.839	106.845
21	2016	20.720	9.889	9.232	9.090	8.066	8.675	8.949	10.864	11.234	9.360	8.146	7.574	121.799
22	2017	7.643	6.541	6.994	6.057	7.135	6.959	8.678	10.197	9.626	9.665	8.059	7.545	95.099
23	2018	7.517	7.161	6.983	6.967	6.914	6.623	8.857	9.717	9.110	9.403	7.504	7.189	93.945
24	2019	7.311	6.796	7.229	7.088	6.454	7.379	9.326	9.480	9.295	8.548	7.180	7.205	93.291
25	2020	7.181	6.375	4.475	5.311	6.495	7.143	8.068	8.405	8.119	8.367	7.202	6.156	83.297
26	2021	6.163	6.254	6.304	5.878	5.893	6.918	7.868	8.085	7.873	7.425	6.999	6.628	82.288
27	2022	5.579	6.392	7.032	7.018	7.545	7.514	8.413	9.852	9.289	8.693	8.182	7.835	93.344
28	2023	7.549	7.698	7.136	6.872	7.089	7.363	8.187	9.332	8.856	8.787	8.667	6.925	94.461
Wanderungen innerhalb Mecklenburg-Vorpommerns														
29	1990	2.815	3.530	4.540	3.374	3.234	2.802	2.803	2.844	3.362	2.682	3.507	3.365	38.858
30	1995	4.165	3.626	3.734	3.693	3.992	4.423	5.133	6.077	4.857	5.031	5.834	7.284	57.849
31	2000	5.089	5.262	5.104	5.165	5.575	5.357	6.009	6.769	6.216	6.026	6.773	7.665	71.010
32	2005	4.510	4.303	4.182	4.518	4.241	4.415	4.720	5.776	5.580	5.506	5.301	5.899	58.951
33	2010	4.299	4.149	4.616	4.407	3.763	4.709	5.005	6.257	5.387	5.246	5.210	3.891	56.939
34	2015	5.231	5.006	5.416	4.759	3.716	4.783	5.858	6.837	7.227	7.486	6.993	5.284	68.596
35	2016	14.600	6.708	5.538	5.178	4.719	5.012	4.980	6.423	6.267	5.496	5.093	4.824	74.838
36	2017	4.591	4.257	4.395	4.007	4.505	4.392	5.311	6.338	5.743	5.350	4.835	4.628	58.352
37	2018	4.539	4.446	4.377	4.159	4.329	4.029	5.342	5.736	5.070	5.364	4.641	4.600	56.632
38	2019	4.607	4.082	4.315	4.353	3.957	4.534	5.325	5.595	5.210	4.858	4.301	4.151	55.288
39	2020	4.408	3.877	2.672	3.523	4.267	4.637	5.174	4.875	4.768	4.839	4.297	3.894	51.231
40	2021	3.932	3.947	4.027	3.819	3.800	4.405	4.888	4.725	4.513	4.014	4.156	4.073	50.299
41	2022	3.353	3.918	4.598	4.462	4.917	4.765	5.062	5.830	5.372	4.849	5.102	4.836	57.064
42	2023	4.902	4.896	4.445	4.347	4.337	4.499	4.817	5.430	5.118	5.223	5.410	4.071	57.495

Kapitel 1		Wanderungen im Zeitvergleich												
Tabelle 1.4		Personen insgesamt nach Monaten 2)												
Lfd. Nr.	Jahr	Jan.	Feb.	März	April	Mai	Juni	Juli	Aug.	Sept.	Okt.	Nov.	Dez.	Jan. - Dez.
1	2	3	4	5	6	7	8	9	10	11	12	13	14	15
Zuzüge über die Landesgrenze														
43	1990	1.386	1.785	1.746	1.277	1.556	1.690	1.417	1.161	1.382	1.203	1.524	2.068	18.195
44	1995	2.462	2.307	2.508	2.447	2.503	2.895	3.081	3.114	2.457	2.820	2.849	2.867	32.310
45	2000	2.280	2.148	2.201	2.323	2.215	2.519	2.883	3.094	2.880	3.004	2.705	2.577	30.829
46	2005	1.766	1.950	2.149	2.148	2.223	2.460	2.914	2.773	3.042	3.682	2.551	2.682	30.340
47	2010	2.000	1.940	2.409	2.334	2.154	2.173	2.783	3.361	3.166	4.745	2.633	2.047	31.745
48	2015	3.173	3.596	4.370	3.736	2.700	4.200	5.716	5.668	5.435	7.001	7.563	5.064	58.222
49	2016	7.302	3.877	3.598	3.405	3.326	3.397	4.196	4.641	5.161	4.558	3.635	5.257	52.353
50	2017	3.165	3.075	3.318	3.141	3.498	3.514	4.333	4.562	4.903	4.831	3.547	2.980	44.867
51	2018	3.412	2.799	3.590	3.411	3.509	3.493	4.497	4.416	4.840	4.968	3.138	2.899	44.972
52	2019	3.327	3.181	3.629	3.817	3.069	3.880	4.852	4.384	4.752	4.505	3.431	3.219	46.046
53	2020	3.641	3.564	3.409	2.706	2.930	3.707	4.426	4.576	4.228	4.874	3.621	2.965	44.647
54	2021	2.946	2.622	3.308	3.729	3.309	4.119	4.875	4.337	4.453	4.585	3.748	3.013	45.044
55	2022	3.008	3.328	9.066	8.058	8.284	5.911	6.040	6.010	5.383	4.688	4.758	4.037	68.571
56	2023	4.191	3.873	4.152	3.753	3.950	4.387	5.287	5.516	5.130	5.158	4.351	3.308	53.056
Fortzüge über die Landesgrenze														
57	1990	7.407	7.386	7.192	4.316	3.262	2.915	4.502	5.216	5.757	3.992	4.671	3.886	60.502
58	1995	2.491	2.273	2.599	1.953	2.277	2.317	3.210	3.212	2.601	2.996	2.445	3.738	32.112
59	2000	2.767	2.695	2.864	2.755	2.614	2.694	3.911	4.699	4.150	4.275	3.738	3.145	40.307
60	2005	2.816	2.464	2.890	2.732	2.505	2.859	3.806	4.183	3.810	3.727	3.112	2.788	37.692
61	2010	2.528	2.438	2.882	2.328	2.156	2.411	3.317	4.228	3.725	3.533	3.089	2.740	35.375
62	2015	2.684	2.778	3.384	2.771	1.973	2.617	3.755	3.604	3.883	4.054	3.191	3.555	38.249
63	2016	6.120	3.181	3.694	3.912	3.347	3.663	3.969	4.441	4.967	3.864	3.053	2.750	46.961
64	2017	3.052	2.284	2.599	2.050	2.630	2.567	3.367	3.859	3.883	4.315	3.224	2.917	36.747
65	2018	2.978	2.715	2.606	2.808	2.585	2.594	3.515	3.981	4.040	4.039	2.863	2.589	37.313
66	2019	2.704	2.714	2.914	2.735	2.497	2.845	4.001	3.885	4.085	3.690	2.879	3.054	38.003
67	2020	2.773	2.498	1.803	1.788	2.228	2.506	2.894	3.530	3.351	3.528	2.905	2.262	32.066
68	2021	2.231	2.307	2.277	2.059	2.093	2.513	2.980	3.360	3.360	3.411	2.843	2.555	31.989
69	2022	2.226	2.474	2.434	2.556	2.628	2.749	3.351	4.022	3.917	3.844	3.080	2.999	36.280
70	2023	2.647	2.802	2.691	2.525	2.752	2.864	3.370	3.902	3.738	3.564	3.257	2.854	36.966
Wanderungsgewinn (+) bzw. -verlust (-) über die Landesgrenze														
71	1990	-6.021	-5.601	-5.446	-3.039	-1.706	-1.225	-3.085	-4.055	-4.375	-2.789	-3.147	-1.818	-42.307
72	1995	-29	+34	-91	+494	+226	+578	-129	-98	-144	-176	+404	-871	+198
73	2000	-487	-547	-663	-432	-399	-175	-1.028	-1.605	-1.270	-1.271	-1.033	-568	-9.478
74	2005	-1.050	-514	-741	-584	-282	-399	-892	-1.410	-768	-45	-561	-106	-7.352
75	2010	-528	-498	-473	+6	-2	-238	-534	-867	-559	+1.212	-456	-693	-3.630
76	2015	+489	+818	+986	+965	+727	+1.583	+1.961	+2.064	+1.552	+2.947	+4.372	+1.509	+19.973
77	2016	+1.182	+696	-96	-507	-21	-266	+227	+200	+194	+694	+582	+2.507	+5.392
78	2017	+113	+791	+719	+1.091	+868	+947	+966	+703	+1.020	+516	+323	+63	+8.120
79	2018	+434	+84	+984	+603	+924	+899	+982	+435	+800	+929	+275	+310	+7.659
80	2019	+623	+467	+715	+1.082	+572	+1.035	+851	+499	+667	+815	+552	+165	+8.043
81	2020	+868	+1.066	+1.606	+918	+702	+1.201	+1.532	+1.046	+877	+1.346	+716	+703	+12.581
82	2021	+715	+315	+1.031	+1.670	+1.216	+1.606	+1.895	+977	+1.093	+1.174	+905	+458	+13.055
83	2022	+782	+854	+6.632	+5.502	+5.656	+3.162	+2.689	+1.988	+1.466	+844	+1.678	+1.038	+32.291
84	2023	+1.544	+1.071	+1.461	+1.228	+1.198	+1.523	+1.917	+1.614	+1.392	+1.594	+1.094	+454	+16.090

Kapitel 2		Wanderungen über die Landesgrenze 2023 nach Geschlecht								
Tabelle 2.1		Nach Vierteljahren, Personen insgesamt, Deutschen und Ausländern								
Lfd. Nr.	Merkmal	Personen insgesamt			Deutsche			Ausländer		
		insgesamt	männlich	weiblich	insgesamt	männlich	weiblich	insgesamt	männlich	weiblich
1	2	3	4	5	6	7	8	9	10	11
	Zuzüge									
1	1. Vierteljahr	12.216	6.870	5.346	5.577	2.865	2.712	6.639	4.005	2.634
2	2. Vierteljahr	12.090	6.692	5.398	5.732	2.912	2.820	6.358	3.780	2.578
3	3. Vierteljahr	15.933	8.574	7.359	8.154	3.935	4.219	7.779	4.639	3.140
4	4. Vierteljahr	12.817	7.123	5.694	6.310	3.154	3.156	6.507	3.969	2.538
	Fortzüge									
5	1. Vierteljahr	8.140	4.576	3.564	4.483	2.355	2.128	3.657	2.221	1.436
6	2. Vierteljahr	8.141	4.524	3.617	4.279	2.212	2.067	3.862	2.312	1.550
7	3. Vierteljahr	11.010	5.842	5.168	6.131	3.079	3.052	4.879	2.763	2.116
8	4. Vierteljahr	9.675	5.197	4.478	5.173	2.515	2.658	4.502	2.682	1.820
	Wanderungsgewinn (+) bzw. -verlust (-)									
9	1. Vierteljahr	+4.076	+2.294	+1.782	+1.094	+510	+584	+2.982	+1.784	+1.198
10	2. Vierteljahr	+3.949	+2.168	+1.781	+1.453	+700	+753	+2.496	+1.468	+1.028
11	3. Vierteljahr	+4.923	+2.732	+2.191	+2.023	+856	+1.167	+2.900	+1.876	+1.024
12	4. Vierteljahr	+3.142	+1.926	+1.216	+1.137	+639	+498	+2.005	+1.287	+718
	Jahr 2023									
13	Zuzüge	53.056	29.259	23.797	25.773	12.866	12.907	27.283	16.393	10.890
14	Fortzüge	36.966	20.139	16.827	20.066	10.161	9.905	16.900	9.978	6.922
15	Wanderungsgewinn (+) bzw. -verlust (-)	+16.090	+9.120	+6.970	+5.707	+2.705	+3.002	+10.383	+6.415	+3.968

Kapitel 2		Wanderungen über die Landesgrenze 2023 nach Geschlecht								
Tabelle 2.2		Nach ausgewählten Herkunfts- und Zielländern								
Lfd. Nr.	Herkunfts-/Zielländer	Zuzüge			Fortzüge			Wanderungsgewinn (+) bzw. -verlust (-)		
		insgesamt	männlich	weiblich	insgesamt	männlich	weiblich	insgesamt	männlich	weiblich
1	2	3	4	5	6	7	8	9	10	11
1	Deutschland	26.219	12.907	13.312	21.762	10.966	10.796	+4.457	+1.941	+2.516
2	Baden-Württemberg	1.365	665	700	1.240	655	585	+125	+10	+115
3	Bayern	1.507	775	732	1.470	803	667	+37	-28	+65
4	Berlin	3.481	1.693	1.788	2.095	988	1.107	+1.386	+705	+681
5	Brandenburg	3.474	1.641	1.833	2.456	1.201	1.255	+1.018	+440	+578
6	Bremen	205	109	96	344	199	145	-139	-90	-49
7	Hamburg	2.104	1.057	1.047	1.801	937	864	+303	+120	+183
8	Hessen	960	482	478	792	415	377	+168	+67	+101
9	Niedersachsen	2.849	1.411	1.438	2.706	1.356	1.350	+143	+55	+88
10	Nordrhein-Westfalen	2.367	1.223	1.144	2.202	1.145	1.057	+165	+78	+87
11	Rheinland-Pfalz	470	236	234	402	204	198	+68	+32	+36
12	Saarland	90	44	46	96	51	45	-6	-7	+1
13	Sachsen	1.800	863	937	1.472	728	744	+328	+135	+193
14	Sachsen-Anhalt	1.133	547	586	901	437	464	+232	+110	+122
15	Schleswig-Holstein	3.597	1.754	1.843	3.222	1.566	1.656	+375	+188	+187
16	Thüringen	817	407	410	563	281	282	+254	+126	+128
17	Ausland und ungeklärt	26.837	16.352	10.485	15.204	9.173	6.031	+11.633	+7.179	+4.454
18	Europa	16.499	9.173	7.326	10.378	5.757	4.621	+6.121	+3.416	+2.705
19	Europäische Union	7.103	4.477	2.626	6.061	3.952	2.109	+1.042	+525	+517
20	Belgien	32	19	13	26	16	10	+6	+3	+3
21	Bulgarien	510	341	169	468	336	132	+42	+5	+37
22	Dänemark	41	28	13	94	44	50	-53	-16	-37
23	Estland	10	5	5	11	6	5	-1	-1	-
24	Finnland	26	14	12	27	13	14	-1	+1	-2
25	Frankreich	120	61	59	98	47	51	+22	+14	+8
26	Griechenland	212	128	84	175	115	60	+37	+13	+24
27	Irland	31	14	17	18	8	10	+13	+6	+7
28	Italien	441	291	150	324	216	108	+117	+75	+42
29	Kroatien	79	51	28	66	39	27	+13	+12	+1
30	Lettland	146	96	50	120	87	33	+26	+9	+17
31	Litauen	114	87	27	127	98	29	-13	-11	-2
32	Luxemburg	6	2	4	4	2	2	+2	-	+2
33	Malta	6	3	3	5	3	2	+1	-	+1
34	Niederlande	52	33	19	99	59	40	-47	-26	-21
35	Österreich	167	79	88	220	106	114	-53	-27	-26
36	Polen	3.000	1.851	1.149	2.202	1.447	755	+798	+404	+394
37	Portugal	70	41	29	60	37	23	+10	+4	+6
38	Rumänien	1.277	908	369	1.200	890	310	+77	+18	+59
39	Schweden	73	43	30	132	61	71	-59	-18	-41
40	Slowakei	110	67	43	128	74	54	-18	-7	-11
41	Slowenien	20	15	5	11	9	2	+9	+6	+3
42	Spanien	236	129	107	207	107	100	+29	+22	+7
43	Tschechische Republik	97	48	49	76	40	36	+21	+8	+13
44	Ungarn	218	120	98	146	85	61	+72	+35	+37
45	Zypern	9	3	6	17	7	10	-8	-4	-4

Kapitel 2		Wanderungen über die Landesgrenze 2023 nach Geschlecht								
Tabelle 2.2		Nach ausgewählten Herkunfts- und Zielländern								
Lfd. Nr.	Herkunfts-/Zielländer	Zuzüge			Fortzüge			Wanderungsgewinn (+) bzw. -verlust (-)		
		insgesamt	männlich	weiblich	insgesamt	männlich	weiblich	insgesamt	männlich	weiblich
1	2	3	4	5	6	7	8	9	10	11
46	Übriges Europa	9.396	4.696	4.700	4.317	1.805	2.512	+5.079	+2.891	+2.188
47	Albanien	119	77	42	78	52	26	+41	+25	+16
48	Bosnien-Herzegowina	49	30	19	24	15	9	+25	+15	+10
49	Großbritannien	91	51	40	78	40	38	+13	+11	+2
50	Nordmazedonien	227	124	103	146	78	68	+81	+46	+35
51	Norwegen	56	29	27	57	33	24	-1	-4	+3
52	Republik Moldau	168	102	66	76	50	26	+92	+52	+40
53	Russische Föderation	545	319	226	214	124	90	+331	+195	+136
54	Schweiz	192	110	82	189	105	84	+3	+5	-2
55	Türkei	1.312	896	416	220	178	42	+1.092	+718	+374
56	Ukraine	6.400	2.831	3.569	3.105	1.048	2.057	+3.295	+1.783	+1.512
57	Afrika	1.196	892	304	400	339	61	+796	+553	+243
58	Ägypten	105	77	28	44	33	11	+61	+44	+17
59	Algerien	72	53	19	29	28	1	+43	+25	+18
60	Benin	318	255	63	11	11	-	+307	+244	+63
61	Eritrea	47	32	15	-	-	-	+47	+32	+15
62	Ghana	35	29	6	24	21	3	+11	+8	+3
63	Marokko	137	106	31	45	39	6	+92	+67	+25
64	Mauretanien	46	40	6	20	20	-	+26	+20	+6
65	Nigeria	32	18	14	3	2	1	+29	+16	+13
66	Somalia	63	41	22	1	1	-	+62	+40	+22
67	Sierra Leone	40	21	19	10	10	-	+30	+11	+19
68	Tansania	23	20	3	2	2	-	+21	+18	+3
69	Tunesien	126	102	24	118	109	9	+8	-7	+15
70	Amerika	720	387	333	542	290	252	+178	+97	+81
71	Argentinien	24	13	11	22	12	10	+2	+1	+1
72	Brasilien	146	74	72	132	68	64	+14	+6	+8
73	Honduras	62	35	27	9	4	5	+53	+31	+22
74	Kanada	54	29	25	60	32	28	-6	-3	-3
75	Kolumbien	49	29	20	19	11	8	+30	+18	+12
76	Mexiko	102	57	45	22	13	9	+80	+44	+36
77	Vereinigte Staaten	135	75	60	219	114	105	-84	-39	-45
78	Asien	6.318	4.318	2.000	1.126	718	408	+5.192	+3.600	+1.592
79	Afghanistan	1.049	858	191	8	6	2	+1.041	+852	+189
80	Armenien	102	50	52	41	26	15	+61	+24	+37
81	China	93	46	47	51	32	19	+42	+14	+28
82	Georgien	522	294	228	355	220	135	+167	+74	+93
83	Irak	254	164	90	18	10	8	+236	+154	+82
84	Iran, Islam. Republik	343	195	148	10	6	4	+333	+189	+144
85	Indien	334	211	123	64	43	21	+270	+168	+102
86	Indonesien	183	106	77	48	33	15	+135	+73	+62
87	Kirgisistan	200	77	123	103	36	67	+97	+41	+56
88	Pakistan	72	49	23	17	11	6	+55	+38	+17
89	Philippinen	153	97	56	87	77	10	+66	+20	+46
90	Syrien, Arab. Republik	2.227	1.760	467	13	8	5	+2.214	+1.752	+462
91	Vietnam	276	101	175	37	19	18	+239	+82	+157
92	Australien	66	43	23	76	33	43	-10	+10	-20
93	Übrige zusammen 3)	2.038	1.539	499	2.682	2.036	646	-644	-497	-147
94	Insgesamt	53.056	29.259	23.797	36.966	20.139	16.827	+16.090	+9.120	+6.970

Kapitel 2			Wanderungen über die Landesgrenze 2023 nach Geschlecht								
Tabelle 2.3			Nach Alters- und Geburtsjahresgruppen								
Lfd. Nr.	Altersgruppe	Geburtsjahresgruppe	Zuzüge			Fortzüge			Wanderungsgewinn (+) bzw. -verlust (-)		
			insgesamt	männlich	weiblich	insgesamt	männlich	weiblich	insgesamt	männlich	weiblich
1	2	3	4	5	6	7	8	9	10	11	12
			Personen insgesamt								
1	Insgesamt		53.056	29.259	23.797	36.966	20.139	16.827	+16.090	+9.120	+6.970
2	unter 5	2019 - 2023	2.412	1.283	1.129	1.411	700	711	+1.001	+583	+418
3	5 - 10	2014 - 2018	2.215	1.156	1.059	1.298	689	609	+917	+467	+450
4	10 - 15	2009 - 2013	1.982	1.029	953	1.251	663	588	+731	+366	+365
5	15 - 20	2004 - 2008	3.972	2.241	1.731	2.723	1.292	1.431	+1.249	+949	+300
6	20 - 25	1999 - 2003	8.286	4.487	3.799	6.553	3.239	3.314	+1.733	+1.248	+485
7	25 - 30	1994 - 1998	7.040	4.196	2.844	5.771	3.355	2.416	+1.269	+841	+428
8	30 - 35	1989 - 1993	5.303	3.210	2.093	4.036	2.466	1.570	+1.267	+744	+523
9	35 - 40	1984 - 1988	4.727	2.835	1.892	3.153	1.988	1.165	+1.574	+847	+727
10	40 - 45	1979 - 1983	3.745	2.191	1.554	2.499	1.521	978	+1.246	+670	+576
11	45 - 50	1974 - 1978	2.757	1.546	1.211	1.860	1.113	747	+897	+433	+464
12	50 - 55	1969 - 1973	2.428	1.202	1.226	1.536	838	698	+892	+364	+528
13	55 - 60	1964 - 1968	2.260	1.120	1.140	1.230	661	569	+1.030	+459	+571
14	60 - 65	1959 - 1963	2.232	1.129	1.103	1.044	533	511	+1.188	+596	+592
15	65 - 70	1954 - 1958	1.608	808	800	831	382	449	+777	+426	+351
16	70 - 75	1949 - 1953	780	364	416	554	261	293	+226	+103	+123
17	75 u. mehr	1948 u. früher	1.309	462	847	1.216	438	778	+93	+24	+69
			Anteil in Prozent								
18	Insgesamt		100	55,1	44,9	100	54,5	45,5	x	x	x
19	unter 5	2019 - 2023	4,5	2,4	2,1	3,8	1,9	1,9	x	x	x
20	5 - 10	2014 - 2018	4,2	2,2	2,0	3,5	1,9	1,6	x	x	x
21	10 - 15	2009 - 2013	3,7	1,9	1,8	3,4	1,8	1,6	x	x	x
22	15 - 20	2004 - 2008	7,5	4,2	3,3	7,4	3,5	3,9	x	x	x
23	20 - 25	1999 - 2003	15,6	8,5	7,2	17,7	8,8	9,0	x	x	x
24	25 - 30	1994 - 1998	13,3	7,9	5,4	15,6	9,1	6,5	x	x	x
25	30 - 35	1989 - 1993	10,0	6,1	3,9	10,9	6,7	4,2	x	x	x
26	35 - 40	1984 - 1988	8,9	5,3	3,6	8,5	5,4	3,2	x	x	x
27	40 - 45	1979 - 1983	7,1	4,1	2,9	6,8	4,1	2,6	x	x	x
28	45 - 50	1974 - 1978	5,2	2,9	2,3	5,0	3,0	2,0	x	x	x
29	50 - 55	1969 - 1973	4,6	2,3	2,3	4,2	2,3	1,9	x	x	x
30	55 - 60	1964 - 1968	4,3	2,1	2,1	3,3	1,8	1,5	x	x	x
31	60 - 65	1959 - 1963	4,2	2,1	2,1	2,8	1,4	1,4	x	x	x
32	65 - 70	1954 - 1958	3,0	1,5	1,5	2,2	1,0	1,2	x	x	x
33	70 - 75	1949 - 1953	1,5	0,7	0,8	1,5	0,7	0,8	x	x	x
34	75 u. mehr	1948 u. früher	2,5	0,9	1,6	3,3	1,2	2,1	x	x	x

Kapitel 2			Wanderungen über die Landesgrenze 2023 nach Geschlecht								
Tabelle 2.3			Nach Alters- und Geburtsjahresgruppen								
Lfd. Nr.	Altersgruppe	Geburtsjahresgruppe	Zuzüge			Fortzüge			Wanderungsgewinn (+) bzw. -verlust (-)		
			insgesamt	männlich	weiblich	insgesamt	männlich	weiblich	insgesamt	männlich	weiblich
1	2	3	4	5	6	7	8	9	10	11	12
Deutsche											
35	Insgesamt		25.773	12.866	12.907	20.066	10.161	9.905	+5.707	+2.705	+3.002
36	unter 5	2019 - 2023	1.275	709	566	739	374	365	+536	+335	+201
37	5 - 10	2014 - 2018	972	496	476	583	319	264	+389	+177	+212
38	10 - 15	2009 - 2013	748	360	388	540	280	260	+208	+80	+128
39	15 - 20	2004 - 2008	1.581	650	931	1.665	712	953	-84	-62	-22
40	20 - 25	1999 - 2003	3.293	1.448	1.845	3.704	1.644	2.060	-411	-196	-215
41	25 - 30	1994 - 1998	2.666	1.354	1.312	3.044	1.567	1.477	-378	-213	-165
42	30 - 35	1989 - 1993	2.201	1.211	990	1.901	1.097	804	+300	+114	+186
43	35 - 40	1984 - 1988	2.290	1.282	1.008	1.499	941	558	+791	+341	+450
44	40 - 45	1979 - 1983	1.834	1.024	810	1.170	701	469	+664	+323	+341
45	45 - 50	1974 - 1978	1.304	706	598	817	485	332	+487	+221	+266
46	50 - 55	1969 - 1973	1.246	588	658	736	387	349	+510	+201	+309
47	55 - 60	1964 - 1968	1.554	762	792	688	355	333	+866	+407	+459
48	60 - 65	1959 - 1963	1.710	865	845	719	357	362	+991	+508	+483
49	65 - 70	1954 - 1958	1.305	685	620	659	305	354	+646	+380	+266
50	70 - 75	1949 - 1953	624	311	313	470	231	239	+154	+80	+74
51	75 u. mehr	1948 u. früher	1.170	415	755	1.132	406	726	+38	+9	+29
Ausländer											
52	Insgesamt		27.283	16.393	10.890	16.900	9.978	6.922	+10.383	+6.415	+3.968
53	unter 5	2019 - 2023	1.137	574	563	672	326	346	+465	+248	+217
54	5 - 10	2014 - 2018	1.243	660	583	715	370	345	+528	+290	+238
55	10 - 15	2009 - 2013	1.234	669	565	711	383	328	+523	+286	+237
56	15 - 20	2004 - 2008	2.391	1.591	800	1.058	580	478	+1.333	+1.011	+322
57	20 - 25	1999 - 2003	4.993	3.039	1.954	2.849	1.595	1.254	+2.144	+1.444	+700
58	25 - 30	1994 - 1998	4.374	2.842	1.532	2.727	1.788	939	+1.647	+1.054	+593
59	30 - 35	1989 - 1993	3.102	1.999	1.103	2.135	1.369	766	+967	+630	+337
60	35 - 40	1984 - 1988	2.437	1.553	884	1.654	1.047	607	+783	+506	+277
61	40 - 45	1979 - 1983	1.911	1.167	744	1.329	820	509	+582	+347	+235
62	45 - 50	1974 - 1978	1.453	840	613	1.043	628	415	+410	+212	+198
63	50 - 55	1969 - 1973	1.182	614	568	800	451	349	+382	+163	+219
64	55 - 60	1964 - 1968	706	358	348	542	306	236	+164	+52	+112
65	60 - 65	1959 - 1963	522	264	258	325	176	149	+197	+88	+109
66	65 - 70	1954 - 1958	303	123	180	172	77	95	+131	+46	+85
67	70 - 75	1949 - 1953	156	53	103	84	30	54	+72	+23	+49
68	75 u. mehr	1948 u. früher	139	47	92	84	32	52	+55	+15	+40

Kapitel 2			Wanderungen über die Landesgrenze 2023 nach Geschlecht					
Tabelle 2.4			Zuzüge, Fortzüge und Wanderungsgewinn bzw. -verlust nach ausgewählten Familienständen und nach Alters- und Geburtsjahresgruppen					
Lfd. Nr.	Altersgruppe	Geburts- jahresgruppe	Ledig			Verheiratet		
			insgesamt	männlich	weiblich	insgesamt	männlich	weiblich
1	2	3	4	5	6	7	8	9
			Zuzüge					
1	Insgesamt		39.257	22.701	16.556	9.691	4.942	4.749
2	unter 5	2019 - 2023	2.412	1.283	1.129	-	-	-
3	5 - 10	2014 - 2018	2.215	1.156	1.059	-	-	-
4	10 - 15	2009 - 2013	1.982	1.029	953	-	-	-
5	15 - 20	2004 - 2008	3.960	2.240	1.720	12	1	11
6	20 - 25	1999 - 2003	8.079	4.432	3.647	204	55	149
7	25 - 30	1994 - 1998	6.337	3.932	2.405	677	255	422
8	30 - 35	1989 - 1993	4.078	2.642	1.436	1.122	522	600
9	35 - 40	1984 - 1988	3.221	2.049	1.172	1.267	669	598
10	40 - 45	1979 - 1983	2.332	1.454	878	1.130	602	528
11	45 - 50	1974 - 1978	1.600	954	646	817	453	364
12	50 - 55	1969 - 1973	1.156	607	549	846	411	435
13	55 - 60	1964 - 1968	745	399	346	918	470	448
14	60 - 65	1959 - 1963	552	307	245	1.104	583	521
15	65 - 70	1954 - 1958	307	133	174	842	478	364
16	70 - 75	1949 - 1953	143	49	94	355	217	138
17	75 u. mehr	1948 u. früher	138	35	103	397	226	171
			Fortzüge					
18	Insgesamt		27.705	15.618	12.087	6.394	3.415	2.979
19	unter 5	2019 - 2023	1.411	700	711	-	-	-
20	5 - 10	2014 - 2018	1.298	689	609	-	-	-
21	10 - 15	2009 - 2013	1.251	663	588	-	-	-
22	15 - 20	2004 - 2008	2.713	1.290	1.423	10	2	8
23	20 - 25	1999 - 2003	6.385	3.190	3.195	166	48	118
24	25 - 30	1994 - 1998	5.236	3.114	2.122	504	231	273
25	30 - 35	1989 - 1993	3.064	1.989	1.075	891	445	446
26	35 - 40	1984 - 1988	2.125	1.438	687	869	474	395
27	40 - 45	1979 - 1983	1.520	988	532	766	434	332
28	45 - 50	1974 - 1978	1.010	629	381	606	368	238
29	50 - 55	1969 - 1973	697	405	292	535	292	243
30	55 - 60	1964 - 1968	457	267	190	457	254	203
31	60 - 65	1959 - 1963	276	155	121	472	243	229
32	65 - 70	1954 - 1958	127	55	72	428	226	202
33	70 - 75	1949 - 1953	56	19	37	287	167	120
34	75 u. mehr	1948 u. früher	79	27	52	403	231	172
			Wanderungsgewinn (+) bzw. -verlust (-)					
35	Insgesamt		+11.552	+7.083	+4.469	+3.297	+1.527	+1.770
36	unter 5	2019 - 2023	+1.001	+583	+418	-	-	-
37	5 - 10	2014 - 2018	+917	+467	+450	-	-	-
38	10 - 15	2009 - 2013	+731	+366	+365	-	-	-
39	15 - 20	2004 - 2008	+1.247	+950	+297	+2	-1	+3
40	20 - 25	1999 - 2003	+1.694	+1.242	+452	+38	+7	+31
41	25 - 30	1994 - 1998	+1.101	+818	+283	+173	+24	+149
42	30 - 35	1989 - 1993	+1.014	+653	+361	+231	+77	+154
43	35 - 40	1984 - 1988	+1.096	+611	+485	+398	+195	+203
44	40 - 45	1979 - 1983	+812	+466	+346	+364	+168	+196
45	45 - 50	1974 - 1978	+590	+325	+265	+211	+85	+126
46	50 - 55	1969 - 1973	+459	+202	+257	+311	+119	+192
47	55 - 60	1964 - 1968	+288	+132	+156	+461	+216	+245
48	60 - 65	1959 - 1963	+276	+152	+124	+632	+340	+292
49	65 - 70	1954 - 1958	+180	+78	+102	+414	+252	+162
50	70 - 75	1949 - 1953	+87	+30	+57	+68	+50	+18
51	75 u. mehr	1948 u. früher	+59	+8	+51	-6	-5	-1

Kapitel 2			Wanderungen über die Landesgrenze 2023 nach Geschlecht					
Tabelle 2.4			Zuzüge, Fortzüge und Wanderungsgewinn bzw. -verlust nach ausgewählten Familienständen und nach Alters- und Geburtsjahresgruppen					
Lfd. Nr.	Altersgruppe	Geburts- jahresgruppe	Verwitwet			Geschieden		
			insgesamt	männlich	weiblich	insgesamt	männlich	weiblich
1	2	3	10	11	12	13	14	15
Zuzüge								
1	Insgesamt		1.184	282	902	2.864	1.296	1.568
2	unter 5	2019 - 2023	-	-	-	-	-	-
3	5 - 10	2014 - 2018	-	-	-	-	-	-
4	10 - 15	2009 - 2013	-	-	-	-	-	-
5	15 - 20	2004 - 2008	-	-	-	-	-	-
6	20 - 25	1999 - 2003	-	-	-	3	-	3
7	25 - 30	1994 - 1998	2	-	2	24	9	15
8	30 - 35	1989 - 1993	1	-	1	96	42	54
9	35 - 40	1984 - 1988	11	4	7	220	110	110
10	40 - 45	1979 - 1983	23	9	14	252	121	131
11	45 - 50	1974 - 1978	23	4	19	308	130	178
12	50 - 55	1969 - 1973	39	9	30	379	168	211
13	55 - 60	1964 - 1968	69	13	56	520	234	286
14	60 - 65	1959 - 1963	118	28	90	452	207	245
15	65 - 70	1954 - 1958	141	39	102	312	153	159
16	70 - 75	1949 - 1953	137	31	106	144	66	78
17	75 u. mehr	1948 u. früher	620	145	475	154	56	98
Fortzüge								
18	Insgesamt		988	215	773	1.849	876	973
19	unter 5	2019 - 2023	-	-	-	-	-	-
20	5 - 10	2014 - 2018	-	-	-	-	-	-
21	10 - 15	2009 - 2013	-	-	-	-	-	-
22	15 - 20	2004 - 2008	-	-	-	-	-	-
23	20 - 25	1999 - 2003	-	-	-	2	1	1
24	25 - 30	1994 - 1998	2	1	1	28	9	19
25	30 - 35	1989 - 1993	3	2	1	73	27	46
26	35 - 40	1984 - 1988	6	1	5	150	73	77
27	40 - 45	1979 - 1983	7	3	4	198	94	104
28	45 - 50	1974 - 1978	12	3	9	229	110	119
29	50 - 55	1969 - 1973	21	6	15	276	131	145
30	55 - 60	1964 - 1968	40	12	28	275	128	147
31	60 - 65	1959 - 1963	60	13	47	234	121	113
32	65 - 70	1954 - 1958	113	17	96	163	84	79
33	70 - 75	1949 - 1953	109	28	81	102	47	55
34	75 u. mehr	1948 u. früher	615	129	486	119	51	68
Wanderungsgewinn (+) bzw. -verlust (-)								
35	Insgesamt		+196	+67	+129	+1.015	+420	+595
36	unter 5	2019 - 2023	-	-	-	-	-	-
37	5 - 10	2014 - 2018	-	-	-	-	-	-
38	10 - 15	2009 - 2013	-	-	-	-	-	-
39	15 - 20	2004 - 2008	-	-	-	-	-	-
40	20 - 25	1999 - 2003	-	-	-	+1	-1	+2
41	25 - 30	1994 - 1998	-	-1	+1	-4	-	-4
42	30 - 35	1989 - 1993	-2	-2	-	+23	+15	+8
43	35 - 40	1984 - 1988	+5	+3	+2	+70	+37	+33
44	40 - 45	1979 - 1983	+16	+6	+10	+54	+27	+27
45	45 - 50	1974 - 1978	+11	+1	+10	+79	+20	+59
46	50 - 55	1969 - 1973	+18	+3	+15	+103	+37	+66
47	55 - 60	1964 - 1968	+29	+1	+28	+245	+106	+139
48	60 - 65	1959 - 1963	+58	+15	+43	+218	+86	+132
49	65 - 70	1954 - 1958	+28	+22	+6	+149	+69	+80
50	70 - 75	1949 - 1953	+28	+3	+25	+42	+19	+23
51	75 u. mehr	1948 u. früher	+5	+16	-11	+35	+5	+30

Kapitel 3		Wanderungen 2023 nach Kreisen								
Tabelle 3.1		Personen insgesamt nach Geschlecht								
Lfd. Nr.	Land Kreisfreie Stadt Landkreis	Zuzüge			Fortzüge			Wanderungsgewinn (+) bzw. -verlust (-)		
		insgesamt	davon		insgesamt	davon		insgesamt		darunter innerhalb des Landes
			innerhalb Mecklen- burg-Vor- pommern	über die Landes- grenze		innerhalb Mecklen- burg-Vor- pommern	über die Landes- grenze	Anzahl	je 1.000 Einwohner	
1	2	3	4	5	6	7	8	9	10	11
		Personen insgesamt								
1	Mecklenburg- Vorpommern	110.551	57.495	53.056	94.461	57.495	36.966	+16.090	+10	-
2	Rostock	12.205	5.543	6.662	9.865	4.069	5.796	+2.340	+11	+1.474
3	Schwerin	9.190	2.343	6.847	8.187	5.507	2.680	+1.003	+10	-3.164
	Mecklenburgische Seenplatte	15.537	9.030	6.507	13.070	8.192	4.878	+2.467	+10	+838
4	Landkreis Rostock	15.503	9.976	5.527	13.080	8.950	4.130	+2.423	+11	+1.026
5	Vorpommern-Rügen	15.615	8.525	7.090	13.101	8.043	5.058	+2.514	+11	+482
6	Nordwestmecklenburg	10.466	5.951	4.515	9.227	5.412	3.815	+1.239	+8	+539
7	Vorpommern- Greifswald	15.278	8.186	7.092	12.936	7.412	5.524	+2.342	+10	+774
8	Ludwigslust-Parchim	16.757	7.941	8.816	14.995	9.910	5.085	+1.762	+8	-1.969
		Männlich								
10	Mecklenburg- Vorpommern	59.098	29.839	29.259	49.978	29.839	20.139	+ 9.120	+6	-
11	Rostock	6.562	3.065	3.497	5.293	2.065	3.228	+ 1.269	+6	+1.000
12	Schwerin	5.811	1.212	4.599	5.249	3.820	1.429	+ 562	+6	-2.608
	Mecklenburgische Seenplatte	7.977	4.551	3.426	6.576	3.934	2.642	+ 1.401	+5	+617
13	Landkreis Rostock	8.221	5.135	3.086	6.823	4.450	2.373	+ 1.398	+6	+685
14	Vorpommern-Rügen	8.040	4.454	3.586	6.586	3.944	2.642	+ 1.454	+6	+510
15	Nordwestmecklenburg	5.534	3.158	2.376	4.798	2.749	2.049	+ 736	+5	+409
16	Vorpommern- Greifswald	7.820	4.231	3.589	6.496	3.625	2.871	+ 1.324	+6	+606
17	Ludwigslust-Parchim	9.133	4.033	5.100	8.157	5.252	2.905	+ 976	+5	-1.219
		Weiblich								
19	Mecklenburg- Vorpommern	51.453	27.656	23.797	44.483	27.656	16.827	+ 6.970	+4	-
20	Rostock	5.643	2.478	3.165	4.572	2.004	2.568	+ 1.071	+5	+474
21	Schwerin	3.379	1.131	2.248	2.938	1.687	1.251	+ 441	+4	-556
	Mecklenburgische Seenplatte	7.560	4.479	3.081	6.494	4.258	2.236	+ 1.066	+4	+221
22	Landkreis Rostock	7.282	4.841	2.441	6.257	4.500	1.757	+ 1.025	+5	+341
23	Vorpommern-Rügen	7.575	4.071	3.504	6.515	4.099	2.416	+ 1.060	+5	-28
24	Nordwestmecklenburg	4.932	2.793	2.139	4.429	2.663	1.766	+ 503	+3	+130
25	Vorpommern- Greifswald	7.458	3.955	3.503	6.440	3.787	2.653	+ 1.018	+4	+168
26	Ludwigslust-Parchim	7.624	3.908	3.716	6.838	4.658	2.180	+ 786	+4	-750
27										

Kapitel 3		Wanderungen 2023 nach Kreisen								
Tabelle 3.2		Nach Deutschen und Ausländern								
Lfd. Nr.	Land Kreisfreie Stadt Landkreis	Zuzüge			Fortzüge			Wanderungsgewinn (+) bzw. -verlust (-)		
		insgesamt	davon		insgesamt	davon		insgesamt		darunter innerhalb des Landes
			innerhalb Mecklen- burg-Vor- pommern	über die Landes- grenze		innerhalb Mecklen- burg-Vor- pommern	über die Landes- grenze	Anzahl	je 1.000 Einwohner	
1	2	3	4	5	6	7	8	9	10	11
		Deutsche								
1	Mecklenburg- Vorpommern	69.858	44.085	25.773	64.151	44.085	20.066	+5.707	+4	-
2	Rostock	7.768	4.014	3.754	7.137	3.795	3.342	+631	+3	+219
3	Schwerin	3.530	1.787	1.743	3.321	1.852	1.469	+209	+2	-65
4	Mecklenburgische Seenplatte	10.761	7.156	3.605	9.987	7.317	2.670	+774	+3	-161
5	Landkreis Rostock	10.239	7.619	2.620	9.143	7.171	1.972	+1.096	+5	+448
6	Vorpommern-Rügen	10.433	6.659	3.774	9.567	6.992	2.575	+866	+4	-333
7	Nordwestmecklenburg	7.499	4.508	2.991	6.874	4.492	2.382	+625	+4	+16
8	Vorpommern- Greifswald	10.498	6.357	4.141	9.760	6.405	3.355	+738	+3	-48
9	Ludwigslust-Parchim	9.130	5.985	3.145	8.362	6.061	2.301	+768	+4	-76
		Ausländer								
10	Mecklenburg- Vorpommern	40.693	13.410	27.283	30.310	13.410	16.900	+10.383	+6	-
11	Rostock	4.437	1.529	2.908	2.728	274	2.454	+1.709	+8	+1.255
12	Schwerin	5.660	556	5.104	4.866	3.655	1.211	+794	+8	-3.099
13	Mecklenburgische Seenplatte	4.776	1.874	2.902	3.083	875	2.208	+1.693	+7	+999
14	Landkreis Rostock	5.264	2.357	2.907	3.937	1.779	2.158	+1.327	+6	+578
15	Vorpommern-Rügen	5.182	1.866	3.316	3.534	1.051	2.483	+1.648	+7	+815
16	Nordwestmecklenburg	2.967	1.443	1.524	2.353	920	1.433	+614	+4	+523
17	Vorpommern- Greifswald	4.780	1.829	2.951	3.176	1.007	2.169	+1.604	+7	+822
18	Ludwigslust-Parchim	7.627	1.956	5.671	6.633	3.849	2.784	+994	+5	-1.893

Kapitel 3		Wanderungen 2023 nach Kreisen							
Tabelle 3.3		Nach Vierteljahren							
Lfd. Nr.	Land Kreisfreie Stadt Landkreis	1. Vierteljahr		2. Vierteljahr		3. Vierteljahr		4. Vierteljahr	
		Zuzüge	Fortzüge	Zuzüge	Fortzüge	Zuzüge	Fortzüge	Zuzüge	Fortzüge
1	2	3	4	5	6	7	8	9	10
		Innerhalb des Landes							
1	Mecklenburg- Vorpommern	14.243	14.243	13.183	13.183	15.365	15.365	14.704	14.704
2	Rostock	1.278	1.000	1.172	884	1.689	1.168	1.404	1.017
3	Schwerin	464	1.505	567	910	694	1.311	618	1.781
4	Mecklenburgische Seenplatte	2.237	1.965	2.088	1.974	2.427	2.312	2.278	1.941
5	Landkreis Rostock	2.589	2.204	2.285	2.197	2.499	2.382	2.603	2.167
6	Vorpommern-Rügen	2.241	2.014	1.949	1.918	2.210	2.162	2.125	1.949
7	Nordwestmecklenburg	1.532	1.375	1.392	1.309	1.505	1.366	1.522	1.362
8	Vorpommern- Greifswald	1.905	1.683	1.992	1.811	2.253	2.133	2.036	1.785
9	Ludwigslust-Parchim	1.997	2.497	1.738	2.180	2.088	2.531	2.118	2.702
		Über die Landesgrenze							
10	Mecklenburg- Vorpommern	12.216	8.140	12.090	8.141	15.933	11.010	12.817	9.675
11	Rostock	1.421	1.269	1.376	1.367	1.945	1.734	1.920	1.426
12	Schwerin	1.479	556	1.419	542	2.034	861	1.915	721
13	Mecklenburgische Seenplatte	1.515	1.057	1.591	1.176	1.906	1.473	1.495	1.172
14	Landkreis Rostock	1.266	911	1.409	864	1.667	1.158	1.185	1.197
15	Vorpommern-Rügen	1.636	1.073	1.867	1.004	2.207	1.606	1.380	1.375
16	Nordwestmecklenburg	954	887	1.006	792	1.550	1.091	1.005	1.045
17	Vorpommern- Greifswald	1.644	1.240	1.506	1.256	2.060	1.602	1.882	1.426
18	Ludwigslust-Parchim	2.301	1.147	1.916	1.140	2.564	1.485	2.035	1.313

Kapitel 3		Wanderungen 2023 nach Kreisen											
Tabelle 3.4		Nach Monaten											
Lfd. Nr.	Land Kreisfreie Stadt Landkreis	Jan.	Febr.	März	April	Mai	Juni	Juli	Aug.	Sept.	Okt.	Nov.	Dez.
1	2	3	4	5	6	7	8	9	10	11	12	13	14
		Zuzüge insgesamt 4)											
1	Mecklenburg-Vorpommern	9.093	8.769	8.597	8.100	8.287	8.886	10.104	10.946	10.248	10.381	9.761	7.379
2	Rostock	884	919	896	830	858	860	1.023	1.282	1.329	1.548	1.014	762
3	Schwerin	676	648	619	609	597	780	796	909	1.023	943	944	646
	Mecklenburgische Seenplatte	1.326	1.218	1.208	1.107	1.379	1.193	1.456	1.534	1.343	1.294	1.393	1.086
4	Landkreis Rostock	1.293	1.318	1.244	1.251	1.190	1.253	1.368	1.510	1.288	1.268	1.471	1.049
5	Vorpommern-Rügen	1.288	1.270	1.319	1.162	1.277	1.377	1.593	1.498	1.326	1.178	1.346	981
6	Nordwestmecklenburg	896	781	809	791	759	848	995	1.060	1.000	1.026	811	690
7	Vorpommern-Greifswald	1.281	1.112	1.156	1.150	1.038	1.310	1.326	1.554	1.433	1.663	1.253	1.002
8	Ludwigslust-Parchim	1.449	1.503	1.346	1.200	1.189	1.265	1.547	1.599	1.506	1.461	1.529	1.163
		Fortzüge insgesamt 4)											
9	Mecklenburg-Vorpommern	7.549	7.698	7.136	6.872	7.089	7.363	8.187	9.332	8.856	8.787	8.667	6.925
10	Rostock	768	806	695	783	798	670	859	1.118	925	889	865	689
11	Schwerin	746	723	592	438	487	527	618	713	841	892	953	657
	Mecklenburgische Seenplatte	1.034	1.039	949	993	1.154	1.003	1.210	1.385	1.190	1.158	1.039	916
12	Landkreis Rostock	1.094	1.050	971	1.001	980	1.080	1.146	1.180	1.214	1.145	1.225	994
13	Vorpommern-Rügen	1.031	1.089	967	934	998	990	1.240	1.271	1.257	1.175	1.232	917
14	Nordwestmecklenburg	799	707	756	689	686	726	735	922	800	938	703	766
15	Vorpommern-Greifswald	946	1.012	965	973	934	1.160	1.115	1.352	1.268	1.202	1.117	892
16	Ludwigslust-Parchim	1.131	1.272	1.241	1.061	1.052	1.207	1.264	1.391	1.361	1.388	1.533	1.094

Kapitel 3		Wanderungen 2023 nach Kreisen							
Tabelle 3.5		Zuzüge, Fortzüge und Wanderungsgewinn bzw. -verlust über die Gemeindegrenze nach Altersgruppen							
Lfd. Nr.	Land Kreisfreie Stadt Landkreis	Insgesamt	Davon						
			0 - 5	5 - 10	10 - 15	15 - 20	20 - 25	25 - 30	
1	2	3	4	5	6	7	8	9	10
		Zuzüge							
1	Mecklenburg-Vorpommern	110.551	5.940	5.252	4.749	8.836	16.329	13.356	10.726
2	Rostock	12.205	369	315	293	1.416	2.871	1.948	1.215
3	Schwerin	9.190	377	393	384	861	1.815	1.501	984
	Mecklenburgische Seenplatte	15.537	921	857	765	1.283	2.031	1.608	1.399
4	Landkreis Rostock	15.503	1.072	839	760	926	1.690	1.694	1.639
5	Vorpommern-Rügen	15.615	752	632	639	1.169	2.217	1.640	1.398
6	Nordwestmecklenburg	10.466	561	494	401	712	1.404	1.294	1.017
7	Vorpommern-Greifswald	15.278	757	695	615	1.310	2.301	1.697	1.305
8	Ludwigslust-Parchim	16.757	1.131	1.027	892	1.159	2.000	1.974	1.769
		Fortzüge							
10	Mecklenburg-Vorpommern	94.461	4.939	4.335	4.018	7.587	14.596	12.087	9.459
11	Rostock	9.865	569	303	220	404	1.631	1.989	1.414
12	Schwerin	8.187	424	374	341	728	1.647	1.375	1.002
	Mecklenburgische Seenplatte	13.070	733	646	604	1.256	1.954	1.344	1.122
13	Landkreis Rostock	13.080	684	669	638	1.079	1.851	1.303	1.164
14	Vorpommern-Rügen	13.101	605	498	514	1.064	2.083	1.483	1.134
15	Nordwestmecklenburg	9.227	423	411	380	767	1.496	1.177	862
16	Vorpommern-Greifswald	12.936	657	605	558	1.027	1.896	1.691	1.271
17	Ludwigslust-Parchim	14.995	844	829	763	1.262	2.038	1.725	1.490
		Wanderungsgewinn (+) bzw. -verlust (-)							
19	Mecklenburg-Vorpommern	+16.090	+1.001	+917	+731	+1.249	+1.733	+1.269	+1.267
20	Rostock	+2.340	-200	+12	+73	+1.012	+1.240	-41	-199
21	Schwerin	+1.003	-47	+19	+43	+133	+168	+126	-18
	Mecklenburgische Seenplatte	+2.467	+188	+211	+161	+27	+77	+264	+277
22	Landkreis Rostock	+2.423	+388	+170	+122	-153	-161	+391	+475
23	Vorpommern-Rügen	+2.514	+147	+134	+125	+105	+134	+157	+264
24	Nordwestmecklenburg	+1.239	+138	+83	+21	-55	-92	+117	+155
25	Vorpommern-Greifswald	+2.342	+100	+90	+57	+283	+405	+6	+34
26	Ludwigslust-Parchim	+1.762	+287	+198	+129	-103	-38	+249	+279
27									

Kapitel 3		Wanderungen 2023 nach Kreisen								
Tabelle 3.5		Zuzüge, Fortzüge und Wanderungsgewinn bzw. -verlust über die Gemeindegrenze nach Altersgruppen								
Lfd. Nr.	Land Kreisfreie Stadt Landkreis	Davon								
		35 - 40	40 - 45	45 - 50	50 - 55	55 - 60	60 - 65	65 - 70	70 - 75	75 und mehr
1	2	11	12	13	14	15	16	17	18	19
		Zuzüge								
1	Mecklenburg-Vorpommern	10.077	7.612	5.150	4.371	4.035	3.966	3.049	1.848	5.255
2	Rostock	931	641	415	376	330	279	256	158	392
3	Schwerin	813	532	287	286	213	198	171	118	257
	Mecklenburgische Seenplatte	1.386	1.047	706	618	615	647	484	298	872
4	Landkreis Rostock	1.522	1.217	800	662	592	543	443	259	845
5	Vorpommern-Rügen	1.404	1.103	865	735	752	750	534	276	749
6	Nordwestmecklenburg	1.033	766	516	447	411	430	273	206	501
7	Vorpommern-Greifswald	1.325	1.041	714	563	562	624	509	338	922
8	Ludwigslust-Parchim	1.663	1.265	847	684	560	495	379	195	717
		Fortzüge								
9	Mecklenburg-Vorpommern	8.503	6.366	4.253	3.479	3.005	2.778	2.272	1.622	5.162
10	Rostock	983	590	406	274	235	200	153	103	391
11	Schwerin	749	460	251	203	172	130	90	59	182
	Mecklenburgische Seenplatte	1.144	835	582	490	450	418	363	275	854
12	Landkreis Rostock	1.192	997	673	549	447	434	342	262	796
13	Vorpommern-Rügen	1.094	895	656	559	516	499	388	260	853
14	Nordwestmecklenburg	819	635	409	364	303	287	229	161	504
15	Vorpommern-Greifswald	1.124	843	553	440	403	409	395	275	789
16	Ludwigslust-Parchim	1.398	1.111	723	600	479	401	312	227	793
		Wanderungsgewinn (+) bzw. -verlust (-)								
17	Mecklenburg-Vorpommern	+1.574	+1.246	+897	+892	+1.030	+1.188	+777	+226	+93
18	Rostock	-52	+51	+9	+102	+95	+79	+103	+55	+1
19	Schwerin	+64	+72	+36	+83	+41	+68	+81	+59	+75
	Mecklenburgische Seenplatte	+242	+212	+124	+128	+165	+229	+121	+23	+18
20	Landkreis Rostock	+330	+220	+127	+113	+145	+109	+101	-3	+49
21	Vorpommern-Rügen	+310	+208	+209	+176	+236	+251	+146	+16	-104
22	Nordwestmecklenburg	+214	+131	+107	+83	+108	+143	+44	+45	-3
23	Vorpommern-Greifswald	+201	+198	+161	+123	+159	+215	+114	+63	+133
24	Ludwigslust-Parchim	+265	+154	+124	+84	+81	+94	+67	-32	-76

Kapitel 4			Wanderungsströme zwischen den kreisfreien Städten des Landes und den im jeweiligen Umlandbereich ⁵⁾ gelegenen Gemeinden								
Tabelle 4.1			Im Zeitvergleich								
Lfd. Nr.	Kreisfreie Stadt	Jahr Zeitraum	Zuzüge in die Stadt		Fortzüge aus der Stadt		Wanderungsgewinn (+) bzw. -verlust (-) der Stadt				
			insgesamt	darunter	insgesamt	darunter	insgesamt	davon			
				aus dem Umland		in das Umland		innerhalb Mecklenburg-Vorpommerns	darunter gegenüber dem Umland	andere Länder	Ausland
1	2	3	4	5	6	7	8	9	10	11	12
1	Rostock	1990	5.490	955	11.182	792	-5.692	+865	+163	-5.971	-586
2		1995	7.007	759	11.136	5.093	-4.129	-4.615	-4.334	-1.477	+1.963
3		2000	8.254	1.893	10.663	4.024	-2.409	-1.001	-2.131	-1.876	+468
4		2005	10.199	2.189	9.671	2.449	+528	+1.195	-260	-624	-43
5		2006	9.928	2.166	9.128	2.300	+800	+1.092	-134	-632	+340
6		2007	10.813	2.220	10.019	2.081	+794	+1.547	+139	-896	+143
7		2008	11.166	2.308	10.339	2.269	+827	+1.800	+39	-1.014	+41
8		2009	11.321	2.256	10.848	2.026	+473	+1.772	+230	-462	-837
9		2010	11.273	2.093	9.775	2.134	+1.498	+1.396	-41	+41	+61
10		2011	11.553	2.275	9.755	2.020	+1.798	+1.420	+255	-46	+424
11		2012	11.295	2.131	10.009	2.212	+1.286	+989	-81	-151	+448
12		2013	11.355	2.024	10.538	2.457	+817	+892	-433	-319	+244
13		2014	11.199	1.849	10.414	2.331	+785	+611	-482	+31	+143
14		2015	12.212	1.876	10.323	2.489	+1.889	+1.341	-613	+364	+184
15		2016	12.938	1.855	11.081	2.609	+1.857	+1.139	-754	+167	+551
16		2017	11.532	1.643	10.460	2.361	+1.072	+218	-718	+236	+618
17		2018	11.420	1.673	10.496	2.335	+924	+157	-662	+205	+562
18		2019	12.070	1.755	11.084	2.521	+986	-34	-766	+615	+405
19		2020	10.377	1.525	9.888	2.382	+489	-655	-857	+686	+458
20		2021	10.272	1.450	9.892	2.262	+380	-483	-812	+243	+620
21		2022	13.245	1.566	10.268	2.205	+2.977	-142	-639	+13	+3.106
22		2023	12.205	1.834	9.865	2.112	+2.340	+1.474	-278	+181	+685
23		1990 bis 2023	330.441	57.003	353.727	95.058	-23.286	-3.415	-38.055	-30.982	+11.111
24	Schwerin	1990	3.287	653	5.265	551	-1.978	+637	+102	-2.392	-223
25		1995	3.460	586	6.591	3.522	-3.131	-2.842	-2.936	-470	+181
26		2000	4.692	1.187	6.029	2.450	-1.337	-283	-1.263	-1.113	+59
27		2005	4.570	1.414	4.785	1.341	-215	+489	+73	-843	+139
28		2006	4.473	1.300	4.537	1.101	-64	+584	+199	-644	-4
29		2007	4.495	1.266	4.679	1.132	-184	+570	+134	-672	-82
30		2008	4.888	1.303	4.911	973	-23	+775	+330	-757	-41
31		2009	4.633	1.214	4.787	1.015	-154	+674	+199	-649	-179
32		2010	4.745	1.159	4.278	1.028	+467	+632	+131	-253	+88
33		2011	5.037	1.213	4.631	1.111	+406	+675	+102	-369	+100
34		2012	4.754	1.175	4.517	1.127	+237	+482	+48	-346	+101
35		2013	5.006	1.231	4.305	974	+701	+636	+257	-193	+258
36		2014	5.347	1.146	4.517	1.133	+830	+587	+13	+8	+235
37		2015	9.414	1.065	4.454	1.086	+4.960	+962	-21	+8	+3.990
38		2016	9.225	1.009	9.952	1.378	-727	-3.275	-369	-416	+2.964
39		2017	7.290	868	6.833	1.277	+457	-13	-409	-256	+726
40		2018	6.684	915	6.207	1.188	+477	-198	-273	-254	+929
41		2019	6.826	906	6.433	1.201	+393	-508	-295	-218	+1.119
42		2020	5.867	821	5.351	1.029	+516	-512	-208	+4	+1.024
43		2021	7.159	781	6.388	1.019	+771	-1.724	-238	+367	+2.128
44		2022	11.224	876	7.539	927	+3.685	-2.259	-51	+418	+5.526
45		2023	9.190	818	8.187	1.070	+1.003	-3.164	-252	+159	+4.008
46		1990 bis 2023	178.837	33.416	192.926	57.043	-14.089	-20.939	-23.627	-18.104	+24.954

Kapitel 4			Wanderungsströme zwischen den kreisfreien Städten des Landes und den im jeweiligen Umlandbereich ⁶⁾ gelegenen Gemeinden								
Tabelle 4.2			Im Zeitvergleich								
Lfd. Nr.	Kreisfreie Stadt	Jahr	Zuzüge in die Stadt		Fortzüge aus der Stadt		Wanderungsgewinn (+) bzw. -verlust (-) der Stadt				
			insgesamt	darunter	insgesamt	darunter	insgesamt	davon			
				aus dem Umland		in das Umland		innerhalb Mecklenburg-Vorpommerns	darunter gegenüber dem Umland	andere Länder	Ausland
1	2	3	4	5	6	7	8	9	10	11	12
1	Rostock	2000	8.254	1.051	10.663	2.654	-2.409	-1.001	-1.603	-1.876	+468
2		2005	10.199	1.159	9.671	1.590	+528	+1.195	-431	-624	-43
3		2006	9.928	1.215	9.128	1.459	+800	+1.092	-244	-632	+340
4		2007	10.813	1.157	10.019	1.285	+794	+1.547	-128	-896	+143
5		2008	11.166	1.217	10.339	1.383	+827	+1.800	-166	-1.014	+41
6		2009	11.321	1.072	10.848	1.113	+473	+1.772	-41	-462	-837
7		2010	11.273	1.015	9.775	1.102	+1.498	+1.396	-87	+41	+61
8		2011	11.553	1.094	9.755	1.063	+1.798	+1.420	+31	-46	+424
9		2012	11.295	1.015	10.009	1.155	+1.286	+989	-140	-151	+448
10		2013	11.355	962	10.538	1.285	+817	+892	-323	-319	+244
11		2014	11.199	868	10.414	1.258	+785	+611	-390	+31	+143
12		2015	12.212	864	10.323	1.375	+1.889	+1.341	-511	+364	+184
13		2016	12.938	841	11.081	1.234	+1.857	+1.139	-393	+167	+551
14		2017	11.532	789	10.460	1.107	+1.072	+218	-318	+236	+618
15		2018	11.420	757	10.496	1.081	+924	+157	-324	+205	+562
16		2019	12.070	832	11.084	1.230	+986	-34	-398	+615	+405
17		2020	10.377	713	9.888	1.113	+489	-655	-400	+686	+458
18		2021	10.272	690	9.892	1.003	+380	-483	-313	+243	+620
19		2022	13.245	751	10.268	994	+2.977	-142	-243	+13	+3.106
20		2023	12.205	846	9.865	951	+2.340	+1.474	-105	+181	+685
21	Schwerin	2000	4.692	719	6.029	1.755	-1.337	-283	-1.036	-1.113	+59
22		2005	4.570	843	4.785	894	-215	+489	-51	-843	+139
23		2006	4.473	828	4.537	695	-64	+584	+133	-644	-4
24		2007	4.495	766	4.679	728	-184	+570	+38	-672	-82
25		2008	4.888	775	4.911	655	-23	+775	+120	-757	-41
26		2009	4.633	753	4.787	704	-154	+674	+49	-649	-179
27		2010	4.745	713	4.278	659	+467	+632	+54	-253	+88
28		2011	5.037	708	4.631	750	+406	+675	-42	-369	+100
29		2012	4.754	731	4.517	748	+237	+482	-17	-346	+101
30		2013	5.006	752	4.305	632	+701	+636	+120	-193	+258
31		2014	5.347	706	4.517	751	+830	+587	-45	+8	+235
32		2015	9.414	665	4.454	711	+4.960	+962	-46	+8	+3.990
33		2016	9.225	557	9.952	845	-727	-3.275	-288	-416	+2.964
34		2017	7.290	525	6.833	793	+457	-13	-268	-256	+726
35		2018	6.684	577	6.207	779	+477	-198	-202	-254	+929
36		2019	6.826	499	6.433	740	+393	-508	-241	-218	+1.119
37		2020	5.867	327	5.351	407	+516	-512	-80	+4	+1.024
38		2021	7.159	378	6.388	440	+771	-1.724	-62	+367	+2.128
39		2022	11.224	370	7.539	449	+3.685	-2.259	-79	+418	+5.526
40		2023	9.190	364	8.187	453	+1.003	-3.164	-89	+159	+4.008

Fußnotenerläuterungen

- 1) Ausland und ungeklärt.
- 2) Die Ergebnisse für die Monate des Berichtsjahres 2016 sind aufgrund methodischer und technischer Weiterentwicklungen der Datenlieferungen aus dem Meldewesen und der statistischen Aufbereitungsverfahren mit den Vorjahreswerten nur bedingt vergleichbar. Insbesondere ist nunmehr eine verbesserte Erfassung der Zu- und Fortzüge von Deutschen von/nach Unbekannt möglich. Zudem sind viele nachträgliche An- und Abmeldungen von Schutzsuchenden, die bereits im Herbst 2015 nach Deutschland eingereist waren, in den Ergebnissen für den Januar 2016 enthalten. Dabei sind die von den Meldebehörden nachträglich erfassten Zu- und Fortzüge während einer Umstellungsphase von Januar 2016 und Mai 2017 in der Statistik zeitlich nach anderen Regeln auf die Monate verteilt als bisher.
- 3) Unbekanntes Ausland; ohne Angabe und ungeklärt.
- 4) Einschließlich der Umzüge innerhalb des Landkreises.
- 5) Gemeinden im Umfeld von ca. 15 km.
- 6) Gemeinden gemäß Landesverordnung über das Landesraumentwicklungsprogramm Mecklenburg-Vorpommern (LEP-LVO M-V) vom 30.05.2005.