

## Sozialversicherungspflichtig Beschäftigte in Mecklenburg-Vorpommern

30.09.2023

Kennziffer: A653 2023 43

Herausgabe: 17. Mai 2024

---

Herausgeber: Statistisches Amt Mecklenburg-Vorpommern, Lübecker Straße 287, 19059 Schwerin,  
Telefon: 0385 588-0, Telefax: 0385 588-56973, [www.statistik-mv.de](http://www.statistik-mv.de), [statistik.post@statistik-mv.de](mailto:statistik.post@statistik-mv.de)

Zuständiger Dezernent: Martin Axnick, Telefon: 0385 588-56420

© Statistisches Amt Mecklenburg-Vorpommern, Schwerin, 2024  
Auszugsweise Vervielfältigung und Verbreitung mit Quellenangabe gestattet.

---

### Zeichenerklärungen und Abkürzungen

-	Nichts vorhanden
0	Weniger als die Hälfte von 1 in der letzten besetzten Stelle, jedoch mehr als nichts
.	Zahlenwert unbekannt oder geheim zu halten
...	Zahl lag bei Redaktionsschluss noch nicht vor
x	Aussage nicht sinnvoll oder Fragestellung nicht zutreffend
/	Keine Angabe, da Zahlenwert nicht ausreichend genau oder nicht repräsentativ
( )	Zahl hat eingeschränkte Aussagefähigkeit
[rot]	Berichtigte Zahl

Abweichungen in den Summen erklären sich aus dem Auf- und Abrunden der Einzelwerte.

Um die Lesbarkeit der Texte, Tabellen und Grafiken zu erhalten, wird – soweit keine geschlechtsneutrale Formulierung vorhanden ist – von der Benennung der Geschlechter abgesehen. Die verwendeten Bezeichnungen gelten demnach gleichermaßen für weiblich, männlich und divers.

## Inhaltsverzeichnis

	Seite
Vorbemerkungen	3
Von der Meldung des Arbeitgebers zur Statistik	5
Grafik 1 Sozialversicherungspflichtig Beschäftigte mit Arbeitsort in Mecklenburg-Vorpommern am 30. September 2023	6
Grafik 2 Sozialversicherungspflichtig Beschäftigte mit Arbeitsort in den kreisfreien Städten und Landkreisen Mecklenburg-Vorpommerns am 30. September 2023 nach Voll- und Teilzeitbeschäftigten	6
Tabelle 1 Sozialversicherungspflichtig Beschäftigte mit Arbeitsort in Mecklenburg-Vorpommern am 30. September 2023 nach Wirtschaftsabschnitten und -unterabschnitten, Geschlecht, Teilzeitbeschäftigten, Ausländern und Auszubildenden	7
Tabelle 2 Sozialversicherungspflichtig Beschäftigte mit Arbeitsort in Mecklenburg-Vorpommern am 30. September 2023 nach Wirtschaftsabschnitten, Geschlecht, deutschen Beschäftigten und Altersgruppen	8
Tabelle 3 Sozialversicherungspflichtig Beschäftigte mit Arbeitsort in Mecklenburg-Vorpommern am 30. September 2023 nach Wirtschaftsabschnitten, Altersgruppen, Geschlecht und beruflicher Ausbildung	9
Tabelle 4 Sozialversicherungspflichtig Beschäftigte mit Arbeitsort in Mecklenburg-Vorpommern am 30. September 2023 nach beruflicher Gliederung, Geschlecht, Teilzeitbeschäftigten sowie Ausländern und Auszubildenden	10
Tabelle 5 Sozialversicherungspflichtig Beschäftigte mit Arbeitsort in Mecklenburg-Vorpommern am 30. September 2023 nach kreisfreien Städten und Landkreisen, Geschlecht, Vollzeit- und Teilzeitbeschäftigten sowie deutschen Beschäftigten, Ausländern und Auszubildenden	11
Tabelle 6 Sozialversicherungspflichtig Beschäftigte mit Arbeitsort in Mecklenburg-Vorpommern am 30. September 2023 nach Wirtschaftsabschnitten, Altersgruppen, Geschlecht sowie kreisfreien Städten und Landkreisen	12
Tabelle 7 Sozialversicherungspflichtig Beschäftigte mit Arbeitsort in Mecklenburg-Vorpommern im Zeitvergleich nach Geschlecht, Teilzeitbeschäftigten sowie Ausländern, Auszubildenden und Wirtschaftsbereichen	14
Tabelle 8 Sozialversicherungspflichtig Beschäftigte mit Wohnort in Mecklenburg-Vorpommern am 30. September 2023 nach Wirtschaftsabschnitten und -unterabschnitten, Geschlecht, Teilzeitbeschäftigten, Ausländern und Auszubildenden	15
Tabelle 9 Sozialversicherungspflichtig Beschäftigte mit Wohnort in Mecklenburg-Vorpommern am 30. September 2023 nach Wirtschaftsabschnitten, Geschlecht, deutschen Beschäftigten und Altersgruppen	16
Tabelle 10 Sozialversicherungspflichtig Beschäftigte mit Wohnort in Mecklenburg-Vorpommern am 30. September 2023 nach Wirtschaftsabschnitten, Altersgruppen, Geschlecht und beruflicher Ausbildung	17
Tabelle 11 Sozialversicherungspflichtig Beschäftigte mit Wohnort in Mecklenburg-Vorpommern am 30. September 2023 nach beruflicher Gliederung, Geschlecht, Teilzeitbeschäftigten sowie Ausländern und Auszubildenden	18
Tabelle 12 Sozialversicherungspflichtig Beschäftigte mit Wohnort in Mecklenburg-Vorpommern am 30. September 2023 nach kreisfreien Städten und Landkreisen, Geschlecht, Vollzeit- und Teilzeitbeschäftigten sowie deutschen Beschäftigten, Ausländern und Auszubildenden	19
Tabelle 13 Sozialversicherungspflichtig Beschäftigte mit Wohnort in Mecklenburg-Vorpommern am 30. September 2023 nach Wirtschaftsabschnitten, Altersgruppen, Geschlecht sowie kreisfreien Städten und Landkreisen	20
Fußnotenerläuterungen	22

## Vorbemerkungen

Am 30. September 2023 waren mit Arbeitsort in Mecklenburg-Vorpommern 586.383 Personen abhängig beschäftigt und unterlagen der Meldepflicht zur Sozialversicherung. Damit stellten die sozialversicherungspflichtig Beschäftigten rund 76 Prozent der im Land erwerbstätigen Personen. Die fortlaufende Beobachtung von Größe, Struktur und Entwicklung dieses Personenkreises ist eine wesentliche Grundlage wirtschafts- und sozialpolitischer Analysen, aus denen sich u. a. Maßnahmen regionaler Struktur- und Arbeitsmarktpolitik ableiten.

### Gesetzliche Grundlagen der Meldung und statistischen Nutzung

Gesetzliche Grundlage für die Durchführung der Statistik sozialversicherungspflichtig Beschäftigter ist das Dritte Buch Sozialgesetzbuch (SGB III) – Arbeitsförderung. Nach § 281 SGB III (Arbeitsmarktstatistiken) ist die Bundesagentur für Arbeit (BA) damit beauftragt, aus den in ihrem Geschäftsbereich anfallenden Daten Statistiken, insbesondere über Beschäftigung und Arbeitslosigkeit der Arbeitnehmerinnen und Arbeitnehmer sowie über Leistungen der Arbeitsförderung, zu erstellen. Auf Grundlage der Meldungen nach § 28 a (Meldepflicht) des Vierten Buches Sozialgesetzbuch (SGB IV) – Gemeinsame Vorschriften für die Sozialversicherung – erstellt die BA eine Datei sozialversicherungspflichtig Beschäftigter. Die anonymisierten Einzeldaten der sozialversicherungspflichtig Beschäftigten stellt sie gemäß § 282 a Absatz 2 SGB III dem Statistischen Bundesamt und den Statistischen Ämtern der Länder zur Verfügung. Diese erstellen Veröffentlichungen der Beschäftigungsstatistik für allgemeine Zwecke in tiefer fachlicher und regionaler Gliederung, führen gezielte Auswertungen und vergleichende Untersuchungen durch und binden die Ergebnisse der Beschäftigungsstatistik in das erwerbsstatistische Gesamtbild ein.

**Auskunftspflichtige** sind gemäß den Vorschriften der Verordnung über die Erfassung und Übermittlung von Daten für die Träger der Sozialversicherung (Datenerfassungs- und -übermittlungsverordnung – DEÜV) die Arbeitgeber. Sie müssen an die Träger der Sozialversicherung Meldungen verschiedenen Inhalts über die in ihren Betrieben sozialversicherungspflichtig Beschäftigten erstatten.

### Abgrenzung des Kreises der sozialversicherungspflichtig Beschäftigten

Als sozialversicherungspflichtig Beschäftigte gelten Personen, die folgende Kriterien erfüllen:

1. Eine Arbeitgebermeldung zur Sozialversicherung liegt vor.
2. Die Beschäftigung ist versicherungspflichtig in mindestens einem der Zweige der Sozialversicherung (Rentenversicherung, Krankenversicherung/Pflegeversicherung, Arbeitslosenversicherung).
3. Es handelt sich um abhängige Beschäftigung bzw. Arbeit, die im Allgemeinen gegen Entgelt entrichtet wird (Ausnahmen sind Unterbrechungstatbestände wie z. B. Elternzeit).
4. Es wird mindestens eine Stunde pro Woche gearbeitet – soweit aus der Personengruppendefinition erkennbar.

Unter anderem zählen auch folgende Personen zu den sozialversicherungspflichtig Beschäftigten:

- Beschäftigte in einem Ausbildungsverhältnis,
- Altersteilzeitbeschäftigte,
- Praktikanten,
- Werkstudenten,
- Personen, die aus einem sozialversicherungspflichtigen Beschäftigungsverhältnis zur Ableistung von gesetzlichen Dienstplichten (z. B. Wehrübung) einberufen werden,
- behinderte Menschen in anerkannten Werkstätten oder gleichartigen Einrichtungen (seit der Revision im August 2014),
- Personen in Einrichtungen der Jugendhilfe, Berufsbildungswerken oder ähnlichen Einrichtungen für behinderte Menschen (seit der Revision im August 2014) sowie
- Personen, die ein freiwilliges soziales, ein freiwilliges ökologisches Jahr oder einen Bundesfreiwilligendienst ableisten (seit der Revision im August 2014).

Nicht zu den sozialversicherungspflichtig Beschäftigten gezählt werden im Rahmen der Beschäftigungsstatistik die geringfügig Beschäftigten, da für diese nur pauschale Sozialversicherungsabgaben zu leisten sind. Sie sind daher auch nicht Gegenstand des Nachweises in diesem Statistischen Bericht.

Nicht einbezogen sind zudem Beamte, Selbstständige und mithelfende Familienangehörige, Berufs- und Zeitsoldaten sowie Wehr- und Zivildienstleistende (siehe o. g. Ausnahme).

### Regionales Zuordnungskonzept

Beim Nachweis der sozialversicherungspflichtig Beschäftigten am Arbeitsort (Tabellen 1 bis 7) werden die Beschäftigten der Gemeinde zugeordnet, in der der Betrieb liegt, in dem sie beschäftigt sind. Der Nachweis nach dem Wohnort (Tabellen 8 bis 13) basiert auf Angaben der Arbeitgeber bzw. Meldebehörden.

### Klassifikation der Wirtschaftszweige

Die Wirtschaftszweiggliederung erfolgt nach der "**Klassifikation der Wirtschaftszweige Ausgabe 2008 (WZ 2008)**". Die Gliederung der WZ 2008 wurde unter Beteiligung von Datennutzern und -produzenten in Verwaltung, Wirtschaft, Forschung und Gesellschaft geschaffen. Sie berücksichtigt die Vorgaben der statistischen Systematik der Wirtschaftszweige in der Europäischen Gemeinschaft (NACE Rev. 2), die mit der Verordnung (EG) Nr. 1893/2006 des Europäischen Parlaments und des Rates vom 20. Dezember 2006 (ABl. EG Nr. L 393 S. 1) veröffentlicht wurde. Grundsätzlich sind die wirtschaftsfachlichen Ergebnisse der Beschäftigungsstatistik mit anderen deutschen und europäischen Wirtschaftsstatistiken vergleichbar. Maßgebend für die Zuordnung der Beschäftigten ist der wirtschaftliche Schwerpunkt des Betriebes (örtliche Einheit), in dem der sozialversicherungspflichtige Arbeitnehmer bzw. die Arbeitnehmerin beschäftigt ist. Dieser richtet sich nach dem Betriebszweck oder der wirtschaftlichen Tätigkeit des überwiegenden Teils der Beschäftigten. Die Verschlüsselung und Pflege der wirtschaftsfachlichen Zuordnung der Betriebe wird im Rahmen des Betriebsnummernverfahrens vom Betriebsnummern-Service der BA durchgeführt. Die zutreffende Verwendung der vergebenen Betriebsnummern durch die Arbeitgeber ist Voraussetzung für die korrekte wirtschaftsfachliche Differenzierung.

## Klassifikation der Berufe

Die Angaben zur Tätigkeit der sozialversicherungspflichtig Beschäftigten beruhen auf der "Klassifikation der Berufe 2010" (KldB 2010) in der überarbeiteten Fassung von 2020. Sie besitzt eine hohe Kompatibilität zur internationalen Berufsklassifikation, der ISCO-08 (International Standard Classification of Occupations 2008). Maßgebend für die Berufsbezeichnung ist allein die gegenwärtig in der Hauptbeschäftigung ausgeübte Tätigkeit und nicht der erlernte oder früher ausgeübte Beruf.

## Alter

Bei der Darstellung der Altersgruppen wird bei jeder Auszählung das Alter der Beschäftigten am jeweiligen Stichtag ermittelt.

## Ausbildung (berufliche)

Nachgewiesen wird die abgeschlossene Berufsausbildung, untergliedert nach beruflichem Ausbildungsabschluss, d. h. Abschluss einer anerkannten Berufsausbildung, einem Meister-/Techniker- oder gleichwertigen Fachschulabschluss und akademischem Abschluss, d. h. Bachelor, Diplom/Magister/Master/Staatsexamen, Promotion. Die Angaben beziehen sich auf den höchsten Abschluss, auch wenn diese Ausbildung für die derzeit ausgeübte Tätigkeit nicht vorgeschrieben oder verlangt ist.

## Ausländer

... sind Personen, die nicht Deutsche im Sinne des Artikels 116 Absatz 1 Grundgesetz sind, d. h. nicht die deutsche Staatsangehörigkeit besitzen. Zu ihnen gehören auch die Staatenlosen und die Personen mit ungeklärter Staatsangehörigkeit. Deutsche, die zugleich eine fremde Staatsangehörigkeit besitzen, gehören nicht zu den Ausländerinnen und Ausländern.

## Auszubildende

... sind Personen, die aufgrund eines Ausbildungsvertrages nach dem Berufsbildungsgesetz oder der Handwerksordnung eine betriebliche Berufsausbildung in einem anerkannten Ausbildungsberuf durchlaufen.

## Voll- und Teilzeitbeschäftigte

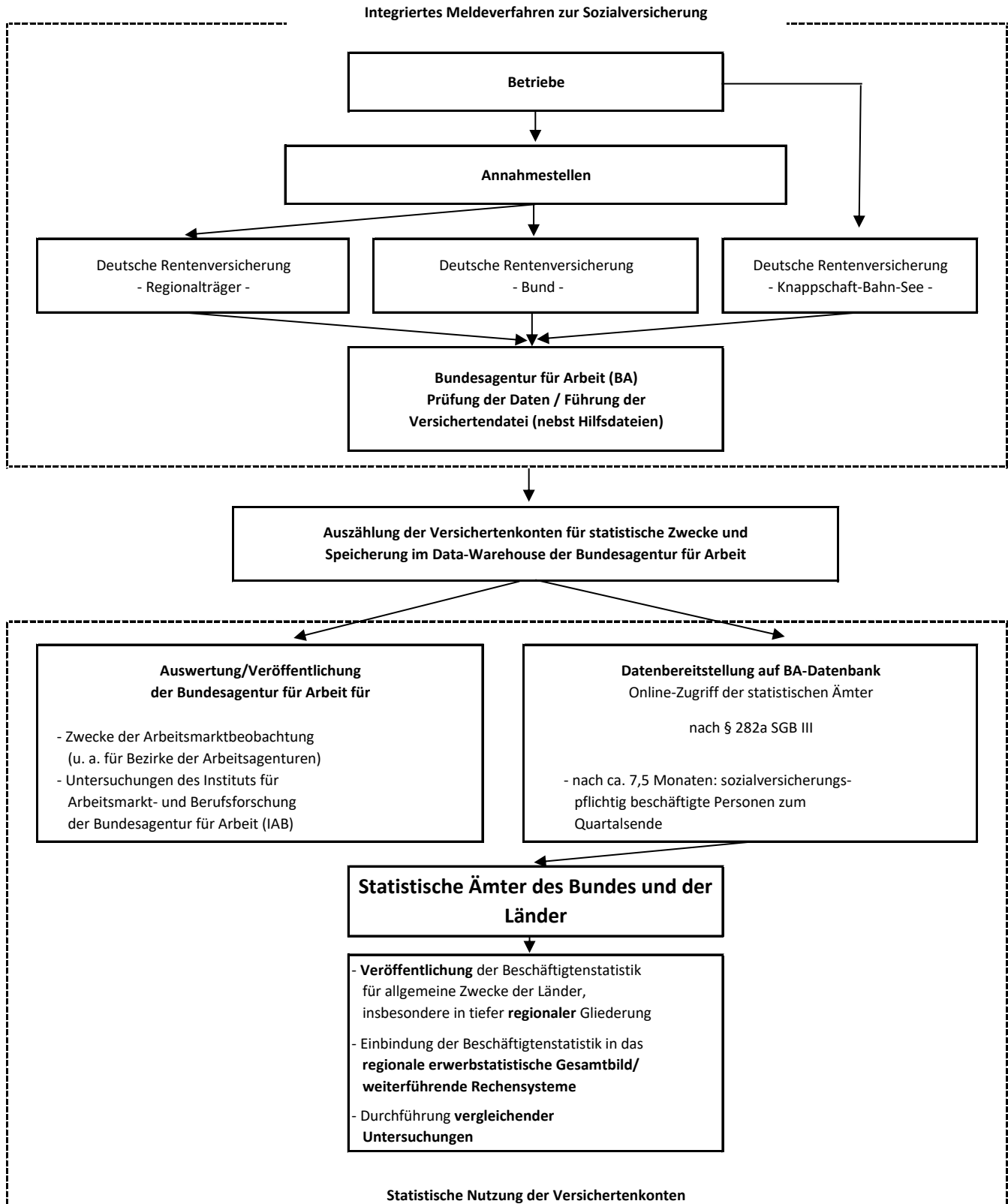
Die Unterscheidung richtet sich nach den von den Arbeitgebern in den Meldebelegen erteilten Angaben. Die Arbeitgeber melden, ob der/die Beschäftigte sich im tarifrechtlichen Sinne in einem Vollzeit- oder einem Teilzeitbeschäftigungsverhältnis befindet. Ausschlaggebend ist die im Arbeitsvertrag individuell vereinbarte Regelarbeitszeit.

## Allgemeine Hinweise

Weiterführende Informationen, insbesondere zu Revisionen der Beschäftigtenstatistik, sind den einschlägigen Veröffentlichungen der Bundesagentur für Arbeit (BA), wie z. B. Methoden- und Qualitätsberichten, Glossaren und Klassifikationen, unter <https://statistik.arbeitsagentur.de> zu entnehmen.

Verfahrensbedingt gelten die im vorliegenden Statistischen Bericht veröffentlichten Ergebnisse für einen Zeitraum von drei Jahren als **vorläufig** und können während dieses Zeitraumes von der Bundesagentur für Arbeit in begründeten Fällen jederzeit geändert werden. Geringfügige Abweichungen zu Veröffentlichungen der Bundesagentur für Arbeit sind auf nachträgliche Korrekturen der BA zurückzuführen. Mit vorliegendem Bericht bietet das Statistische Amt Mecklenburg-Vorpommern Daten in möglichst großer Detailtiefe bei gleichzeitiger Wahrung des Datenschutzes gemäß den Rechtsvorschriften zur statistischen Geheimhaltung und zum Datenschutz, insbesondere § 16 Bundesstatistikgesetz, an. Konsumenten werden ausdrücklich aufgefordert, Deanonymisierungsversuche zu unterlassen.

## Von der Meldung des Arbeitgebers zur Statistik



Quelle: Statistisches Bundesamt

Grafiken

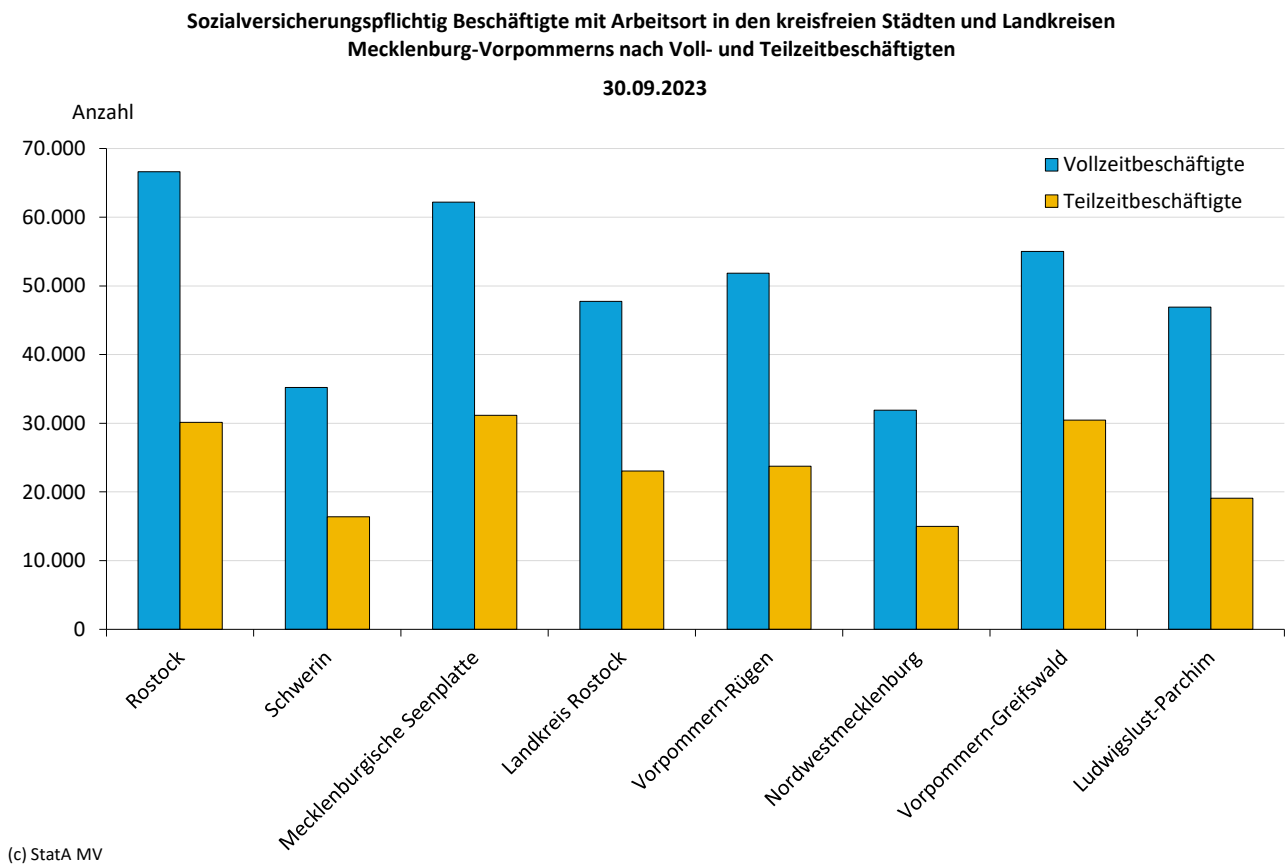
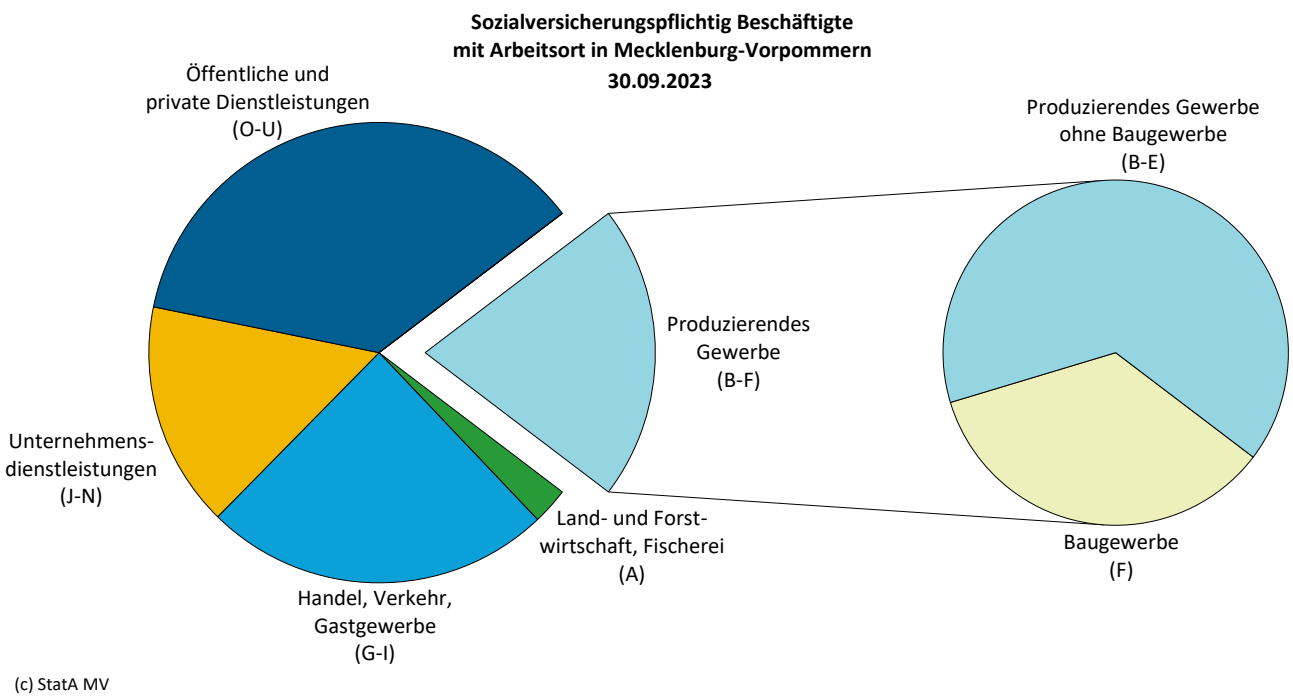


Tabelle 1

			Sozialversicherungspflichtig Beschäftigte mit Arbeitsort in Mecklenburg-Vorpommern am 30. September 2023 nach Wirtschaftsabschnitten und -unterabschnitten, Geschlecht, Teilzeitbeschäftigten, Ausländern und Auszubildenden						
Lfd. Nr.	Nr. der Klassi- fikation	Wirtschaftsgliederung nach WZ 2008 (H. v. = Herstellung von)	Insge- samt 1) 2)	Und zwar					
				männlich	weiblich	Teilzeit- beschäf- tigte	Aus- länder	Auszubildende	
								ins- gesamt	darunter weiblich
1	2	3	4	5	6	7	8	9	10
1	A-U	<b>Insgesamt 3)</b>	<b>586.383</b>	<b>291.579</b>	<b>294.804</b>	<b>188.962</b>	<b>40.307</b>	<b>27.224</b>	<b>11.530</b>
2	A	Land- und Forstwirtschaft, Fischerei	15.078	11.196	3.882	1.987	2.254	798	190
3	B-F	Produzierendes Gewerbe	121.295	95.554	25.741	12.082	8.103	6.630	909
4	B-E	Produzierendes Gewerbe ohne Baugewerbe	78.841	58.139	20.702	7.991	5.550	3.697	685
5	B	Bergbau und Gewinnung von Steinen und Erden	517	471	46	29	.	.	-
6	C	Verarbeitendes Gewerbe	65.969	48.185	17.784	6.716	5.343	3.038	571
7	10-12	H. v. Nahrungs- und Genussmitteln, Getränken und Tabakerzeugnissen	16.170	9.058	7.112	2.519	2.527	564	179
8	13-15	H. v. Textilien, Bekleidung, Leder, Lederwaren und Schuhen H. v. Holz-, Flecht-, Korb- und Korkwaren - ohne Möbel;	882	411	471	153	137	27	18
9	16-18	Papier, Pappe und Druckerzeugnissen	5.771	4.489	1.282	452	282	281	48
10	19	Kokerei und Mineralölverarbeitung	.	.	.	.	.	.	-
11	20	H. v. chemischen Erzeugnissen	1.322	1.007	315	.	69	60	13
12	21	H. v. pharmazeutischen Erzeugnissen	.	.	.	97	.	.	.
13	22-23	H. v. Gummi- und Kunststoffwaren, Glas und Glaswaren, Keramik, Verarbeitung von Steinen und Erden	4.289	3.510	779	300	283	106	16
14	24-25	Metallerzeugung und -bearbeitung, H. v. Metallerzeugnissen	10.025	8.602	1.423	627	687	514	51
15	26	H. v. DV-Geräten, elektronischen u. optischen Erzeugnissen	2.045	1.393	652	252	154	96	11
16	27	H. v. elektrischen Ausrüstungen	2.759	2.184	575	227	124	81	12
17	28	Maschinenbau	6.514	5.594	920	354	245	393	43
18	29-30	Fahrzeugbau	6.253	5.437	816	228	442	390	44
19	31-33	H. v. Möbeln und sonstigen Waren, Reparatur und Installa- tion von Maschinen und Ausrüstungen	9.158	6.015	3.143	1.332	360	516	134
20	D	Energieversorgung	5.629	3.990	1.639	610	.	349	62
21	E	Wasserversorgung; Abwasser- und Abfallentsorgung, Beseitigung von Umweltverschmutzungen	6.726	5.493	1.233	636	103	.	52
22	F	Baugewerbe	42.454	37.415	5.039	4.091	2.553	2.933	224
23	41-42	Hoch- und Tiefbau	11.121	10.030	1.091	741	589	631	26
24	43	vorbereitende Baustellenarbeiten, Bauinstallation und sonstiges Ausbaugewerbe	31.333	27.385	3.948	3.350	1.964	2.302	198
25	G-U	Dienstleistungsbereiche	450.009	184.829	265.180	174.892	29.950	19.796	10.431
26	G-I	Handel, Verkehr und Gastgewerbe	143.360	74.985	68.375	49.509	15.703	7.846	2.943
27	G	Handel; Instandhaltung und Reparatur von Kfz	73.691	33.476	40.215	30.144	2.675	4.907	1.770
28	45	Handel mit Kfz; Instandhaltung und Reparatur von Kfz	12.128	9.892	2.236	1.298	388	1.570	218
29	46	Großhandel (ohne Handel mit Kfz)	14.489	10.421	4.068	1.711	546	770	150
30	47	Einzelhandel (ohne Handel mit Kfz)	47.074	13.163	33.911	27.135	1.741	2.567	1.402
31	H	Verkehr und Lagerei	32.465	24.903	7.562	6.483	3.233	940	160
32	I	Gastgewerbe	37.204	16.606	20.598	12.882	9.795	1.999	1.013
33	J	Information und Kommunikation	9.056	6.000	3.056	1.802	311	440	103
34	58-60	Verlagswesen, audiovisuelle Medien und Rundfunk	1.679	859	820	392	.	83	38
35	61	Telekommunikation	844	635	209	114	.	5	-
36	62-63	Informationstechnologie und Informationsdienstleistungen	6.533	4.506	2.027	1.296	261	352	65
37	K	Finanz- und Versicherungsdienstleistungen	7.846	2.873	4.973	2.856	132	475	201
38	64	Finanzdienstleistungen	5.259	1.845	3.414	1.941	73	327	139
39	65-66	Versicherungen, Rückvers. u. Pensionskassen (o. Sozial- vers.); mit Finanz- u. Versicherungsdienstl. verb. Tätigkeiten	2.587	1.028	1.559	915	59	148	62
40	L	Grundstücks- und Wohnungswesen	7.947	4.001	3.946	2.078	427	266	146
41	M-N	freiberufliche, wissenschaftliche, technische Dienstleistungen;	67.960	35.030	32.930	24.095	5.991	1.570	746
42	M	sonstige wirtschaftliche Dienstleistungen	25.059	11.102	13.957	6.988	1.450	1.094	600
43	69-71	freiberufliche, wissenschaftl. und technische Dienstleistungen	17.183	7.443	9.740	4.867	681	829	425
44	72	Forschung und Entwicklung	5.562	2.805	2.757	1.311	685	91	38
45	73-75	sonstige freiberufl., wissenschaftl. u. technische Tätigkeiten	2.314	854	1.460	810	84	174	137
46	N	sonstige wirtschaftliche Dienstleistungen	42.901	23.928	18.973	17.107	4.541	476	146
47	78.2, 78.3	darunter Überlassung von Arbeitskräften	6.923	5.454	1.469	1.175	2.013	15	8
48	O-Q	öffentliche Verwaltung, Verteidigung, Sozialversicherung;	191.966	53.519	138.447	85.104	5.633	8.567	5.934
49	O	Erziehung und Unterricht; Gesundheits- und Sozialwesen	43.063	15.963	27.100	12.743	301	1.717	909
50	P	öffentliche Verwaltung, Verteidigung; Sozialversicherung	29.309	7.876	21.433	14.652	1.106	932	517
51	Q	Erziehung und Unterricht	119.594	29.680	89.914	57.709	4.226	5.918	4.508
52	86	Gesundheits- und Sozialwesen	56.083	12.379	43.704	22.500	2.428	3.966	3.102
53	87-88	Gesundheitswesen	63.511	17.301	46.210	35.209	1.798	1.952	1.406
54	R-U	Heime und Sozialwesen	21.874	8.421	13.453	9.448	1.753	632	358
55	R	Kunst, Unterhaltung und Erholung; sonstige Dienstleistungen;	6.135	3.059	3.076	1.807	495	254	112
56	S	private Haushalte; extraterritoriale Organisationen	15.103	5.163	9.940	7.330	1.206	378	246
57	T	Kunst, Unterhaltung und Erholung	636	199	437	311	52	-	-
58	U	sonstige Dienstleistungen	-	-	-	-	-	-	-
		private Haushalte mit Hauspersonal; Dienstleistungen und H. v. Waren durch private Haushalte für den Eigenbedarf extraterritoriale Organisationen und Körperschaften							

Tabelle 2

**Sozialversicherungspflichtig Beschäftigte mit Arbeitsort  
in Mecklenburg-Vorpommern am 30. September 2023  
nach Wirtschaftsabschnitten, Geschlecht, deutschen  
Beschäftigten und Altersgruppen**

Lfd. Nr.	Nr. der Klassi- fika- tion	Wirtschaftsgliederung nach WZ 2008	Ge- schl.	Insgesamt	Davon im Alter von ... bis unter ... Jahren						
					unter 20	20 - 30	30 - 40	40 - 50	50 - 60	60 - 65	65 und mehr
1	2	3	4	5	6	7	8	9	10	11	12
<b>Insgesamt</b>											
1	<b>A-U</b>	<b>Insgesamt 3)</b>	<b>weibl.</b>	<b>294.804</b>	<b>8.365</b>	<b>37.262</b>	<b>66.619</b>	<b>66.642</b>	<b>77.732</b>	<b>34.833</b>	<b>3.351</b>
2			<b>insg.</b>	<b>586.383</b>	<b>19.581</b>	<b>80.492</b>	<b>133.766</b>	<b>132.835</b>	<b>146.281</b>	<b>65.155</b>	<b>8.273</b>
3	A	Land- und Forstwirtschaft, Fischerei	weibl.	3.882	182	596	784	708	1.068	480	64
4			insg.	15.078	802	2.565	3.322	2.588	3.794	1.779	228
5	B-F	Produzierendes Gewerbe	weibl.	25.741	587	2.627	5.523	6.045	7.386	3.299	274
6			insg.	121.295	4.536	14.778	27.224	28.728	31.353	13.406	1.270
7	B-E	Produzierendes Gewerbe ohne Baugewerbe	weibl.	20.702	455	2.209	4.561	4.762	5.904	2.644	167
8			insg.	78.841	2.466	9.565	18.916	18.253	20.249	8.698	694
9	C	Verarbeitendes Gewerbe	weibl.	17.784	390	1.917	3.837	4.038	5.168	2.287	147
10			insg.	65.969	2.053	8.119	16.006	15.451	16.713	7.053	574
11	F	Baugewerbe	weibl.	5.039	132	418	962	1.283	1.482	655	107
12			insg.	42.454	2.070	5.213	8.308	10.475	11.104	4.708	576
13	G-U	Dienstleistungsbereiche	weibl.	265.180	7.596	34.039	60.311	59.889	69.278	31.054	3.013
14			insg.	450.009	14.243	63.149	103.219	101.519	111.134	49.970	6.775
15	G-I	Handel, Verkehr und Gastgewerbe	weibl.	68.375	2.228	9.265	14.599	15.335	18.341	7.774	833
16			insg.	143.360	5.463	22.179	31.561	31.800	35.066	14.995	2.296
17	J	Information und Kommunikation	weibl.	3.056	41	443	851	724	682	289	26
18			insg.	9.056	165	1.469	2.553	2.185	1.867	721	96
19	K	Finanz- und Versicherungsdienstleistungen	weibl.	4.973	91	533	928	1.157	1.713	517	34
20			insg.	7.846	191	1.097	1.531	1.830	2.410	712	75
21	L	Grundstücks- und Wohnungswesen	weibl.	3.946	80	441	814	987	1.062	489	73
22			insg.	7.947	139	781	1.495	1.974	2.295	1.075	188
23	M-N	freiberufliche, wissenschaftliche, technische Dienstleistungen; sonstige wirtschaftl. Dienstleistungen	weibl.	32.930	509	4.087	8.300	8.022	7.854	3.712	446
24			insg.	67.960	1.170	9.610	17.230	16.078	15.489	7.152	1.231
25	O-Q	öffentliche Verwaltung; Verteidigung, Sozialversicherung; Erziehung und Unterricht; Gesundheits- und Sozialwesen	weibl.	138.447	4.318	17.844	31.847	30.313	36.040	16.711	1.374
26			insg.	191.966	6.556	25.435	44.094	42.413	48.269	22.749	2.450
27	R-U	Kunst, Unterhaltung und Erholung; sonstige Dienstleistungen; private Haushalte; extraterritoriale Organisationen	weibl.	13.453	329	1.426	2.972	3.351	3.586	1.562	227
28			insg.	21.874	559	2.578	4.755	5.239	5.738	2.566	439
<b>Darunter</b>											
<b>Deutsche Beschäftigte</b>											
29	<b>A-U</b>	<b>Insgesamt 3)</b>	<b>weibl.</b>	<b>279.064</b>	<b>7.964</b>	<b>32.878</b>	<b>62.239</b>	<b>62.824</b>	<b>75.458</b>	<b>34.432</b>	<b>3.269</b>
30			<b>insg.</b>	<b>546.076</b>	<b>18.607</b>	<b>69.229</b>	<b>121.868</b>	<b>123.538</b>	<b>140.757</b>	<b>64.079</b>	<b>7.998</b>
31	A	Land- und Forstwirtschaft, Fischerei	weibl.	3.324	160	401	661	577	994	470	61
32			insg.	12.824	732	1.877	2.752	2.087	3.453	1.713	210
33	B-F	Produzierendes Gewerbe	weibl.	23.974	557	2.238	5.068	5.539	7.048	3.256	268
34			insg.	113.192	4.384	12.998	24.797	26.600	29.992	13.189	1.232
35	B-E	Produzierendes Gewerbe ohne Baugewerbe	weibl.	19.065	426	1.839	4.149	4.301	5.587	2.602	161
36			insg.	73.291	2.372	8.376	17.303	16.773	19.264	8.532	671
37	C	Verarbeitendes Gewerbe	weibl.	16.192	361	1.554	3.442	3.593	4.855	2.245	142
38			insg.	60.626	1.959	6.959	14.467	14.030	15.765	6.892	554
39	F	Baugewerbe	weibl.	4.909	131	399	919	1.238	1.461	654	107
40			insg.	39.901	2.012	4.622	7.494	9.827	10.728	4.657	561
41	G-U	Dienstleistungsbereiche	weibl.	251.765	7.247	30.239	56.509	56.708	67.416	30.706	2.940
42			insg.	420.059	13.491	54.354	94.318	94.851	107.312	49.177	6.556
43	G-I	Handel, Verkehr und Gastgewerbe	weibl.	62.255	2.066	7.222	13.081	13.993	17.483	7.611	799
44			insg.	127.657	5.046	17.153	27.320	28.384	33.007	14.568	2.179
45	J	Information und Kommunikation	weibl.	2.933	39	414	790	705	671	288	26
46			insg.	8.745	162	1.386	2.411	2.132	1.843	715	96
47	K	Finanz- und Versicherungsdienstleistungen	weibl.	4.891	87	516	906	1.130	1.701	517	34
48			insg.	7.714	184	1.060	1.497	1.791	2.396	712	74
49	L	Grundstücks- und Wohnungswesen	weibl.	3.716	74	397	752	912	1.027	486	68
50			insg.	7.520	130	708	1.380	1.839	2.224	1.062	177
51	M-N	freiberufliche, wissenschaftliche, technische Dienstleistungen; sonstige wirtschaftl. Dienstleistungen	weibl.	30.499	472	3.486	7.595	7.387	7.478	3.646	435
52			insg.	61.969	1.071	7.975	15.380	14.688	14.666	6.998	1.191
53	O-Q	öffentliche Verwaltung; Verteidigung, Sozialversicherung; Erziehung und Unterricht; Gesundheits- und Sozialwesen	weibl.	134.871	4.200	16.981	30.637	29.447	35.617	16.630	1.359
54			insg.	186.333	6.379	24.008	42.061	41.160	47.692	22.616	2.417
55	R-U	Kunst, Unterhaltung und Erholung; sonstige Dienstleistungen; private Haushalte; extraterritoriale Organisationen	weibl.	12.600	309	1.223	2.748	3.134	3.439	1.528	219
56			insg.	20.121	519	2.064	4.269	4.857	5.484	2.506	422



Tabelle 3			Sozialversicherungspflichtig Beschäftigte mit Arbeitsort in Mecklenburg-Vorpommern am 30. September 2023 nach Wirtschaftsabschnitten, Altersgruppen, Geschlecht und beruflicher Ausbildung				
Lfd. Nr.	Nr. der Klassi- fikation	Wirtschaftsgliederung nach WZ 2008  Altersgruppen (von ... bis unter ... Jahren)	Insgesamt	Davon			
				anerkannter Berufs- abschluss 4)	akade- mischer Abschluss 5)	ohne berufliche Ausbildung	unbekannte berufliche Ausbildung
1	2	3	4	5	6	7	8
			<b>Insgesamt</b>				
1	<b>A-U</b>	<b>Insgesamt 3)</b>	<b>586.383</b>	<b>402.175</b>	<b>80.776</b>	<b>56.923</b>	<b>46.509</b>
2	A	Land- und Forstwirtschaft, Fischerei	15.078	9.957	1.166	1.618	2.337
3	B-F	Produzierendes Gewerbe	121.295	91.144	10.165	10.503	9.483
4	B-E	Produzierendes Gewerbe ohne Baugewerbe	78.841	59.373	8.186	6.289	4.993
5	C	Verarbeitendes Gewerbe	65.969	49.680	6.228	5.477	4.584
6	F	Baugewerbe	42.454	31.771	1.979	4.214	4.490
7	G-U	Dienstleistungsbereiche	450.009	301.073	69.445	44.802	34.689
8	G-I	Handel, Verkehr und Gastgewerbe	143.360	101.984	7.842	15.757	17.777
9	J	Information und Kommunikation	9.056	4.627	2.990	836	603
10	K	Finanz- und Versicherungsdienstleistungen	7.846	5.716	1.262	559	309
11	L	Grundstücks- und Wohnungswesen	7.947	5.653	1.200	436	658
12	M-N	freiberufliche, wissenschaftliche, technische Dienstleistungen; sonstige wirtschaftliche Dienstleistungen	67.960	43.095	11.317	7.093	6.455
13	O-Q	öffentliche Verwaltung, Verteidigung, Sozialversicherung; Erziehung und Unterricht; Gesundheits- und Sozialwesen	191.966	125.639	41.109	18.289	6.929
14	R-U	Kunst, Unterhaltung und Erholung; sonstige Dienstleistungen; private Haushalte; extraterritoriale Organisationen	21.874	14.359	3.725	1.832	1.958
15		Unter 20	19.581	1.278	20	15.927	2.356
16		20 - 25	39.783	18.918	1.287	15.968	3.610
17		25 - 30	40.709	24.207	6.649	6.817	3.036
18		30 - 35	56.770	38.505	10.283	4.619	3.363
19		35 - 40	76.996	55.931	12.434	3.842	4.789
20		40 - 45	72.923	53.654	10.885	2.947	5.437
21		45 - 50	59.912	44.102	8.521	2.238	5.051
22		50 - 55	65.275	50.244	7.780	1.607	5.644
23		55 - 60	81.006	61.805	11.048	1.551	6.602
24		60 - 65	65.155	48.697	9.694	1.268	5.496
25		65 und mehr	8.273	4.834	2.175	139	1.125
			<b>Darunter</b>				
			<b>Weiblich</b>				
26	<b>A-U</b>	<b>Insgesamt 3)</b>	<b>294.804</b>	<b>205.074</b>	<b>45.142</b>	<b>24.146</b>	<b>20.442</b>
27	A	Land- und Forstwirtschaft, Fischerei	3.882	2.412	468	383	619
28	B-F	Produzierendes Gewerbe	25.741	18.690	3.453	1.743	1.855
29	B-E	Produzierendes Gewerbe ohne Baugewerbe	20.702	14.992	2.806	1.436	1.468
30	C	Verarbeitendes Gewerbe	17.784	13.016	2.042	1.311	1.415
31	F	Baugewerbe	5.039	3.698	647	307	387
32	G-U	Dienstleistungsbereiche	265.180	183.971	41.221	22.020	17.968
33	G-I	Handel, Verkehr und Gastgewerbe	68.375	48.938	4.222	6.666	8.549
34	J	Information und Kommunikation	3.056	1.622	976	222	236
35	K	Finanz- und Versicherungsdienstleistungen	4.973	3.841	663	253	216
36	L	Grundstücks- und Wohnungswesen	3.946	2.763	650	223	310
37	M-N	freiberufliche, wissenschaftliche, technische Dienstleistungen; sonstige wirtschaftliche Dienstleistungen	32.930	21.350	5.314	2.811	3.455
38	O-Q	öffentliche Verwaltung, Verteidigung, Sozialversicherung; Erziehung und Unterricht; Gesundheits- und Sozialwesen	138.447	96.258	27.121	10.918	4.150
39	R-U	Kunst, Unterhaltung und Erholung; sonstige Dienstleistungen; private Haushalte; extraterritoriale Organisationen	13.453	9.199	2.275	927	1.052
40		Unter 20	8.365	544	12	6.824	985
41		20 - 25	17.932	8.616	791	7.002	1.523
42		25 - 30	19.330	11.808	3.839	2.592	1.091
43		30 - 35	28.045	19.284	5.740	1.806	1.215
44		35 - 40	38.574	28.198	6.998	1.552	1.826
45		40 - 45	36.518	26.969	6.132	1.184	2.233
46		45 - 50	30.124	22.327	4.646	953	2.198
47		50 - 55	34.084	26.293	4.353	771	2.667
48		55 - 60	43.648	33.150	6.388	775	3.335
49		60 - 65	34.833	25.900	5.377	630	2.926
50		65 und mehr	3.351	1.985	866	57	443

Tabelle 4			Sozialversicherungspflichtig Beschäftigte mit Arbeitsort in Mecklenburg-Vorpommern am 30. September 2023 nach beruflicher Gliederung, Geschlecht, Teilzeitbeschäftigten sowie Ausländern und Auszubildenden					
Lfd. Nr.	Nr. der Klassi- fikation	Klassifikation der Berufe (Ausgabe 2010)	Insge- samt 1) 2)	Und zwar				
				männlich	weiblich	Teilzeit- beschäftigte	Ausländer	Auszu- bildende
1	2	3	4	5	6	7	8	9
1		<b>Insgesamt 6)</b>	<b>586.383</b>	<b>291.579</b>	<b>294.804</b>	<b>188.962</b>	<b>40.307</b>	<b>27.224</b>
2	11	Land-, Tier- und Forstwirtschaftsberufe	14.140	10.905	3.235	1.594	1.967	959
3	12	Gartenbauberufe und Floristik	5.750	4.049	1.701	1.457	253	209
4	21	Rohstoffgewinnung und -aufbereitung, Glas- und Keramikherstellung und -verarbeitung	1.387	1.288	99	75	58	.
5	22	Kunststoffherstellung und -verarbeitung, Holzbe- und -verarbeitung	7.053	6.360	693	376	531	485
6	23	Papier- und Druckberufe, technische Mediengestaltung	2.325	1.388	937	402	73	102
7	24	Metallerzeugung und -bearbeitung, Metallbauberufe	13.345	12.724	621	502	1.183	739
8	25	Maschinen- und Fahrzeugtechnikberufe	23.538	21.896	1.642	1.252	1.280	2.078
9	26	Mechatronik-, Energie- und Elektroberufe	14.688	13.641	1.047	735	778	1.634
10	27	technische Forschungs-, Entwicklungs-, Konstruktions- und Produktionssteuerungsberufe	9.441	6.768	2.673	1.122	339	127
11	28	Textil- und Lederberufe	1.195	507	688	252	120	56
12	29	Lebensmittelherstellung und -verarbeitung	22.200	12.807	9.393	5.680	5.023	905
13	31	Bauplanungs-, Architektur- und Vermessungsberufe	4.256	3.172	1.084	562	166	129
14	32	Hoch- und Tiefbauberufe	14.561	14.282	279	860	1.147	864
15	33	(Innen-) Ausbauberufe	8.830	8.498	332	620	554	658
16	34	Gebäude- und versorgungstechnische Berufe	19.378	18.714	664	3.563	771	926
17	41	Mathematik-, Biologie-, Chemie- und Physikberufe	4.619	2.036	2.583	938	421	101
18	42	Geologie-, Geografie- und Umweltschutzberufe	798	570	228	134	35	45
19	43	Informatik-, Informations- und Kommunikationstechnologieberufe	6.950	5.815	1.135	889	314	474
20	51	Verkehrs- und Logistikberufe (außer Fahrzeugführung)	29.912	21.890	8.022	6.509	2.767	1.077
21	52	Führer von Fahrzeug- und Transportgeräten	24.312	23.148	1.164	3.032	2.806	277
22	53	Schutz-, Sicherheits- und Überwachungsberufe	6.507	4.922	1.585	1.339	264	61
23	54	Reinigungsberufe	18.457	5.244	13.213	12.218	3.164	41
24	61	Einkaufs-, Vertriebs- und Handelsberufe	10.993	6.234	4.759	1.694	276	587
25	62	Verkaufsberufe	42.985	11.234	31.751	25.562	1.569	2.376
26	63	Tourismus-, Hotel- und Gaststättenberufe	24.119	7.692	16.427	8.519	6.100	1.660
27	71	Berufe in Unternehmensführung und -organisation	56.670	17.287	39.383	19.080	1.233	1.330
28	72	Berufe in Finanzdienstleistungen, Rechnungswesen und Steuerberatung	15.862	4.384	11.478	5.039	293	781
29	73	Berufe in Recht und Verwaltung	24.317	5.565	18.752	7.789	210	1.226
30	81	medizinische Gesundheitsberufe	58.268	11.515	46.753	24.239	2.726	4.625
31	82	nichtmedizinische Gesundheits-, Körperpflege- und Wellnessberufe, Medizintechnik	22.997	4.333	18.664	13.838	1.042	1.465
32	83	Erziehung, soziale und hauswirtschaftliche Berufe, Theologie	37.408	6.361	31.047	24.577	964	859
33	84	lehrende und ausbildende Berufe	18.520	6.715	11.805	7.659	1.262	118
34	91	sprach-, literatur-, geistes-, gesellschafts- und wirtschaftswissenschaftliche Berufe	1.078	363	715	510	34	.
35	92	Werbung, Marketing, kaufmännische und redaktionelle Medienberufe	11.336	4.234	7.102	4.782	209	81
36	93	Produktdesign und kunsthandwerkliche Berufe, bildende Kunst, Musikinstrumentenbau	617	302	315	175	23	40
37	94	darstellende und unterhaltende Berufe	2.091	1.362	729	456	310	96

Tabelle 5		<b>Sozialversicherungspflichtig Beschäftigte mit Arbeitsort in Mecklenburg-Vorpommern am 30. September 2023 nach kreisfreien Städten und Landkreisen, Geschlecht, Vollzeit- und Teilzeitbeschäftigten sowie deutschen Beschäftigten, Ausländern und Auszubildenden</b>					
Lfd. Nr.	Land Kreisfreie Stadt Landkreis <i>Große kreisangehörige Stadt</i>	Insgesamt 1) 2)	Und zwar				
			Vollzeit- beschäftigte	Teilzeit- beschäftigte	deutsche Beschäftigte	Ausländer	Auszubildende
1	2	3	4	5	6	7	8
		<b>Insgesamt</b>					
1	<b>Mecklenburg-Vorpommern</b>	<b>586.383</b>	<b>397.421</b>	<b>188.962</b>	<b>546.076</b>	<b>40.307</b>	<b>27.224</b>
2	Rostock	96.746	66.597	30.149	89.895	6.851	4.548
3	Schwerin	51.597	35.224	16.373	48.794	2.803	2.503
4	Mecklenburgische Seenplatte	93.373	62.201	31.172	89.070	4.303	4.519
5	<i>darunter Neubrandenburg</i>	33.819	22.547	11.272	32.249	1.570	1.924
6	Landkreis Rostock	70.795	47.759	23.036	65.596	5.199	3.208
7	Vorpommern-Rügen	75.572	51.844	23.728	70.105	5.467	3.646
8	<i>darunter Stralsund</i>	25.544	17.320	8.224	24.266	1.278	1.346
9	Nordwestmecklenburg	46.866	31.889	14.977	44.228	2.638	2.076
10	<i>darunter Wismar</i>	17.740	11.601	6.139	16.753	987	852
11	Vorpommern-Greifswald	85.470	55.023	30.447	78.260	7.210	4.055
12	<i>darunter Greifswald</i>	30.854	19.606	11.248	28.994	1.860	1.437
13	Ludwigslust-Parchim	65.964	46.884	19.080	60.128	5.836	2.669
		<b>Männlich</b>					
14	<b>Mecklenburg-Vorpommern</b>	<b>291.579</b>	<b>248.607</b>	<b>42.972</b>	<b>267.012</b>	<b>24.567</b>	<b>15.694</b>
15	Rostock	48.590	40.635	7.955	44.333	4.257	2.462
16	Schwerin	23.253	19.632	3.621	21.631	1.622	1.293
17	Mecklenburgische Seenplatte	46.892	40.127	6.765	44.134	2.758	2.633
18	<i>darunter Neubrandenburg</i>	16.121	13.770	2.351	15.104	1.017	1.052
19	Landkreis Rostock	36.740	31.662	5.078	33.382	3.358	1.998
20	Vorpommern-Rügen	36.679	31.211	5.468	33.445	3.234	2.107
21	<i>darunter Stralsund</i>	12.121	10.167	1.954	11.301	820	736
22	Nordwestmecklenburg	24.446	21.354	3.092	22.761	1.685	1.297
23	<i>darunter Wismar</i>	8.678	7.423	1.255	8.055	623	494
24	Vorpommern-Greifswald	40.477	33.072	7.405	36.598	3.879	2.243
25	<i>darunter Greifswald</i>	13.974	11.108	2.866	12.854	1.120	702
26	Ludwigslust-Parchim	34.502	30.914	3.588	30.728	3.774	1.661
		<b>Weiblich</b>					
27	<b>Mecklenburg-Vorpommern</b>	<b>294.804</b>	<b>148.814</b>	<b>145.990</b>	<b>279.064</b>	<b>15.740</b>	<b>11.530</b>
28	Rostock	48.156	25.962	22.194	45.562	2.594	2.086
29	Schwerin	28.344	15.592	12.752	27.163	1.181	1.210
30	Mecklenburgische Seenplatte	46.481	22.074	24.407	44.936	1.545	1.886
31	<i>darunter Neubrandenburg</i>	17.698	8.777	8.921	17.145	553	872
32	Landkreis Rostock	34.055	16.097	17.958	32.214	1.841	1.210
33	Vorpommern-Rügen	38.893	20.633	18.260	36.660	2.233	1.539
34	<i>darunter Stralsund</i>	13.423	7.153	6.270	12.965	458	610
35	Nordwestmecklenburg	22.420	10.535	11.885	21.467	953	779
36	<i>darunter Wismar</i>	9.062	4.178	4.884	8.698	364	358
37	Vorpommern-Greifswald	44.993	21.951	23.042	41.662	3.331	1.812
38	<i>darunter Greifswald</i>	16.880	8.498	8.382	16.140	740	735
39	Ludwigslust-Parchim	31.462	15.970	15.492	29.400	2.062	1.008

Tabelle 6			Sozialversicherungspflichtig Beschäftigte mit Arbeitsort in Mecklenburg-Vorpommern am 30. September 2023 nach Wirtschaftsabschnitten, Altersgruppen, Geschlecht sowie kreisfreien Städten und Landkreisen					
Lfd. Nr.	Nr. der Klas- sifika- tion	Wirtschaftsgliederung nach WZ 2008  Altersgruppen (von ... bis unter ... Jahren)	Rostock	Schwerin	Mecklen- burgische Seenplatte	Darunter  Neubran- denburg	Landkreis Rostock	Vor- pommern- Rügen
1	2	3	4	5	6	7	8	9
			<b>Insgesamt</b>					
1	<b>A-U</b>	<b>Insgesamt 3)</b>	<b>96.746</b>	<b>51.597</b>	<b>93.373</b>	<b>33.819</b>	<b>70.795</b>	<b>75.572</b>
2	A	Land- und Forstwirtschaft, Fischerei	48	52	2.826	.	2.823	2.019
3	B-E	Produzierendes Gewerbe ohne Baugewerbe	11.364	5.624	12.554	4.037	8.721	5.598
4	C	Verarbeitendes Gewerbe	9.120	3.836	10.332	3.425	7.296	4.235
5	F	Baugewerbe	3.254	2.277	7.432	1.895	6.936	6.266
6	G-I	Handel, Verkehr und Gastgewerbe	21.764	9.461	23.343	7.116	21.080	23.523
7	J	Information und Kommunikation	2.798	2.337	1.128	838	865	609
8	K	Finanz- und Versicherungsdienstleistungen	2.312	1.042	1.221	529	396	639
9	L	Grundstücks- und Wohnungswesen	2.065	581	1.021	.	721	1.274
10	M-N	freiberufliche, wissenschaftliche, technische Dienstleistungen; sonstige wirtschaftliche Dienstleistungen	17.264	7.584	9.462	4.744	7.556	7.302
11	O-Q	öffentliche Verwaltung, Verteidigung, Sozialversicherung; Erziehung und Unterricht; Gesundheits- und Sozialwesen	31.661	20.175	30.779	12.848	19.736	24.881
12	R-U	Kunst, Unterhaltung und Erholung; sonstige Dienstleistungen; private Haushalte; extraterritoriale Organisationen	4.216	2.464	3.607	1.393	1.961	3.461
13		Unter 20	2.610	2.066	3.352	1.435	2.154	2.635
14		20 - 25	7.260	3.739	6.234	2.604	4.642	5.123
15		25 - 30	8.790	3.461	5.679	2.244	4.777	4.847
16		30 - 35	11.198	5.048	8.229	3.187	6.624	6.837
17		35 - 40	13.740	6.770	11.816	4.401	9.153	9.604
18		40 - 45	12.131	6.355	11.565	4.069	8.664	9.412
19		45 - 50	9.302	5.207	9.748	3.545	7.256	7.791
20		50 - 55	9.755	5.584	10.738	3.621	8.119	8.537
21		55 - 60	11.586	7.011	13.676	4.492	10.063	10.848
22		60 - 65	9.195	5.580	11.000	3.798	8.261	8.799
23		65 und mehr	1.179	776	1.336	423	1.082	1.139
			<b>Darunter</b>					
			<b>Weiblich</b>					
24	<b>A-U</b>	<b>Insgesamt 3)</b>	<b>48.156</b>	<b>28.344</b>	<b>46.481</b>	<b>17.698</b>	<b>34.055</b>	<b>38.893</b>
25	A	Land- und Forstwirtschaft, Fischerei	16	19	675	.	771	451
26	B-E	Produzierendes Gewerbe ohne Baugewerbe	2.477	1.478	3.235	1.009	2.331	1.505
27	C	Verarbeitendes Gewerbe	1.914	928	2.722	804	2.052	1.264
28	F	Baugewerbe	408	266	866	233	833	720
29	G-I	Handel, Verkehr und Gastgewerbe	9.368	4.694	10.509	3.215	9.636	12.004
30	J	Information und Kommunikation	898	880	378	279	206	174
31	K	Finanz- und Versicherungsdienstleistungen	1.371	633	805	283	240	424
32	L	Grundstücks- und Wohnungswesen	942	302	539	.	362	657
33	M-N	freiberufliche, wissenschaftliche, technische Dienstleistungen; sonstige wirtschaftliche Dienstleistungen	7.922	3.894	4.759	2.196	3.651	3.365
34	O-Q	öffentliche Verwaltung, Verteidigung, Sozialversicherung; Erziehung und Unterricht; Gesundheits- und Sozialwesen	22.229	14.517	22.430	9.339	14.839	17.641
35	R-U	Kunst, Unterhaltung und Erholung; sonstige Dienstleistungen; private Haushalte; extraterritoriale Organisationen	2.525	1.661	2.285	914	1.186	1.952
36		Unter 20	1.236	1.091	1.395	667	810	1.104
37		20 - 25	3.456	1.824	2.707	1.186	1.884	2.330
38		25 - 30	4.218	1.807	2.660	1.115	2.083	2.360
39		30 - 35	5.497	2.742	4.056	1.635	3.086	3.481
40		35 - 40	6.771	3.712	5.866	2.244	4.413	4.905
41		40 - 45	5.980	3.562	5.777	2.134	4.145	4.850
42		45 - 50	4.591	2.937	4.890	1.899	3.516	3.996
43		50 - 55	4.997	3.131	5.536	2.020	4.080	4.617
44		55 - 60	6.143	4.054	7.215	2.527	5.269	5.956
45		60 - 65	4.802	3.189	5.821	2.091	4.316	4.830
46		65 und mehr	465	295	558	180	453	464

Tabelle 6			Sozialversicherungspflichtig Beschäftigte mit Arbeitsort in Mecklenburg-Vorpommern am 30. September 2023 nach Wirtschaftsabschnitten, Altersgruppen, Geschlecht sowie kreisfreien Städten und Landkreisen					
Lfd. Nr.	Nr. der Klas- sifika- tion	Wirtschaftsgliederung nach WZ 2008  Altersgruppen (von ... bis unter ... Jahren)	Darunter	Nordwest- mecklen- burg	Darunter	Vor- pommern- Greifswald	Darunter	Ludwigs- lust- Parchim
			Stralsund		Wismar		Greifswald	
1	2	3	10	11	12	13	14	15
			<b>Insgesamt</b>					
1	A-U	Insgesamt 3)	<b>25.544</b>	<b>46.866</b>	<b>17.740</b>	<b>85.470</b>	<b>30.854</b>	<b>65.964</b>
2	A	Land- und Forstwirtschaft, Fischerei	.	1.499	.	2.024	16	3.787
3	B-E	Produzierendes Gewerbe ohne Baugewerbe	1.394	10.901	4.056	8.091	2.711	15.988
4	C	Verarbeitendes Gewerbe	871	9.748	3.755	6.689	2.394	14.713
5	F	Baugewerbe	1.543	4.243	941	6.365	1.122	5.681
6	G-I	Handel, Verkehr und Gastgewerbe	5.427	10.424	3.234	19.988	4.805	13.777
7	J	Information und Kommunikation	460	382	213	736	560	201
8	K	Finanz- und Versicherungsdienstleistungen	.	625	526	1.033	581	578
9	L	Grundstücks- und Wohnungswesen	371	498	.	1.219	476	568
10	M-N	freiberufliche, wissenschaftliche, technische Dienstleistungen; sonstige wirtschaftliche Dienstleistungen	3.793	3.403	1.667	10.578	5.510	4.811
11	O-Q	öffentliche Verwaltung, Verteidigung, Sozialversicherung; Erziehung und Unterricht; Gesundheits- und Sozialwesen	10.968	13.325	6.162	32.366	13.812	19.043
12	R-U	Kunst, Unterhaltung und Erholung; sonstige Dienstleistungen; private Haushalte; exterritoriale Organisationen	1.254	1.565	756	3.070	1.261	1.530
13		Unter 20	967	1.572	656	2.979	1.101	2.213
14		20 - 25	1.856	3.095	1.305	5.610	2.188	4.080
15		25 - 30	1.833	3.077	1.246	5.915	2.732	4.163
16		30 - 35	2.447	4.422	1.768	8.239	3.509	6.173
17		35 - 40	3.295	6.254	2.438	11.209	4.340	8.450
18		40 - 45	3.286	5.867	2.202	10.760	3.842	8.169
19		45 - 50	2.660	4.886	1.856	8.943	3.104	6.779
20		50 - 55	2.732	5.309	1.924	9.393	3.115	7.840
21		55 - 60	3.333	6.651	2.339	11.507	3.719	9.664
22		60 - 65	2.788	5.067	1.780	9.727	2.880	7.526
23		65 und mehr	347	666	226	1.188	324	907
			<b>Darunter</b>					
			<b>Weiblich</b>					
24	A-U	Insgesamt 3)	<b>13.423</b>	<b>22.420</b>	<b>9.062</b>	<b>44.993</b>	<b>16.880</b>	<b>31.462</b>
25	A	Land- und Forstwirtschaft, Fischerei	.	397	.	459	.	1.094
26	B-E	Produzierendes Gewerbe ohne Baugewerbe	256	2.717	790	1.889	639	5.070
27	C	Verarbeitendes Gewerbe	173	2.451	712	1.631	552	4.822
28	F	Baugewerbe	163	510	145	760	.	676
29	G-I	Handel, Verkehr und Gastgewerbe	2.594	5.466	1.827	10.281	2.446	6.417
30	J	Information und Kommunikation	.	149	.	302	234	69
31	K	Finanz- und Versicherungsdienstleistungen	211	413	350	667	344	420
32	L	Grundstücks- und Wohnungswesen	157	276	86	603	210	265
33	M-N	freiberufliche, wissenschaftliche, technische Dienstleistungen; sonstige wirtschaftliche Dienstleistungen	1.608	1.652	834	5.315	2.734	2.372
34	O-Q	öffentliche Verwaltung, Verteidigung, Sozialversicherung; Erziehung und Unterricht; Gesundheits- und Sozialwesen	7.603	9.875	4.486	22.904	9.431	14.012
35	R-U	Kunst, Unterhaltung und Erholung; sonstige Dienstleistungen; private Haushalte; exterritoriale Organisationen	701	964	460	1.813	722	1.067
36		Unter 20	441	586	283	1.293	533	850
37		20 - 25	869	1.379	620	2.696	1.151	1.656
38		25 - 30	928	1.344	560	2.998	1.455	1.860
39		30 - 35	1.294	2.046	842	4.290	1.866	2.847
40		35 - 40	1.750	3.040	1.278	5.940	2.380	3.927
41		40 - 45	1.748	2.768	1.129	5.598	2.043	3.838
42		45 - 50	1.415	2.273	921	4.771	1.710	3.150
43		50 - 55	1.453	2.646	1.026	5.128	1.747	3.949
44		55 - 60	1.872	3.431	1.282	6.441	2.179	5.139
45		60 - 65	1.514	2.637	1.013	5.331	1.674	3.907
46		65 und mehr	139	270	108	507	142	339

Tabelle 7		<b>Sozialversicherungspflichtig Beschäftigte mit Arbeitsort in Mecklenburg-Vorpommern im Zeitvergleich nach Geschlecht, Teilzeitbeschäftigten sowie Ausländern, Auszubildenden und Wirtschaftsbereichen</b>									
Lfd. Nr.	Jahr	Insgesamt 1) 2) 3)	Darunter				Insgesamt nach Wirtschaftsbereichen der WZ 2008				
			weiblich	Teilzeit- beschäftigte	Ausländer	Auszu- bildende	Land- und Forst- wirtschaft, Fischerei (A)	Produ- zierendes Gewerbe (B-F)	Handel, Verkehr, Gast- gewerbe (G-I)	Unter- nehmens- dienst- leistungen (J-N)	Öffentliche und private Dienst- leistungen (O-U)
1	2	3	4	5	6	7	8	9	10	11	12
		<b>Insgesamt</b>									
1	30.06.2008	528.348	269.177	.	4.450	39.521	16.983	116.095	126.737	82.406	186.097
2	30.06.2009	528.916	272.792	.	5.033	36.848	16.759	114.888	127.365	83.646	186.239
3	30.06.2010	533.974	274.986	.	5.373	31.844	16.600	115.425	128.774	85.351	187.812
4	30.06.2011	537.751	276.697	132.747	6.267	26.946	16.653	117.843	132.290	86.624	184.334
5	30.06.2012	542.493	278.845	140.694	7.674	22.961	16.716	118.931	133.809	87.634	185.398
6	30.06.2013	543.571	280.255	140.440	8.890	20.874	16.811	118.691	133.416	88.186	186.464
7	30.06.2014	549.500	283.548	145.940	11.650	19.848	17.221	118.546	135.218	89.769	188.745
8	30.06.2015	553.845	286.053	153.588	13.634	19.317	16.903	118.852	137.822	90.668	189.599
9	30.06.2016	560.372	287.594	160.354	17.208	18.904	16.394	120.663	139.341	90.751	193.221
10	30.06.2017	567.650	289.888	166.271	21.261	18.976	15.980	122.274	141.474	92.312	195.606
11	30.06.2018	574.586	291.693	171.652	24.107	19.185	15.938	123.430	142.579	93.747	198.885
12	30.06.2019	578.848	292.361	174.336	25.984	20.027	15.579	125.475	143.357	94.174	200.255
13	30.06.2020	572.732	289.020	174.075	25.717	21.430	15.339	124.138	139.517	92.045	201.683
14	30.06.2021	577.776	290.871	178.764	29.896	21.435	15.072	124.863	140.330	92.171	205.333
15	31.03.2022	578.008	290.980	180.904	31.966	23.431	14.650	124.591	138.447	91.656	208.660
16	30.06.2022	584.373	294.243	184.990	35.737	21.771	14.939	124.120	143.815	92.477	209.016
17	30.09.2022	589.968	296.643	186.060	37.249	26.353	15.386	124.561	144.882	93.535	211.599
18	31.12.2022	578.214	291.317	183.418	35.053	25.756	14.225	122.220	138.909	91.712	211.143
19	31.03.2023	575.246	290.046	183.841	36.155	23.694	14.383	120.851	137.518	91.688	210.806
20	30.06.2023	581.066	292.563	187.756	39.150	22.035	14.677	120.411	142.367	92.744	210.867
21	30.09.2023	586.383	294.804	188.962	40.307	27.224	15.078	121.295	143.360	92.809	213.840
22	31.12.2023	...	...	...	...	...	...	...	...	...	...
		<b>Veränderungen zum Vorjahresquartal in Prozent</b>									
23	30.06.2008	1,9	2,0	.	9,7	-2,2	3,8	1,8	2,1	4,7	0,6
24	30.06.2009	0,1	1,3	.	13,1	-6,8	-1,3	-1,0	0,5	1,5	0,1
25	30.06.2010	1,0	0,8	.	6,8	-13,6	-0,9	0,5	1,1	2,0	0,8
26	30.06.2011	0,7	0,6	.	16,6	-15,4	0,3	2,1	2,7	1,5	-1,9
27	30.06.2012	0,9	0,8	6,0	22,5	-14,8	0,4	0,9	1,1	1,2	0,6
28	30.06.2013	0,2	0,5	-0,2	15,8	-9,1	0,6	-0,2	-0,3	0,6	0,6
29	30.06.2014	1,1	1,2	3,9	31,0	-4,9	2,4	-0,1	1,4	1,8	1,2
30	30.06.2015	0,8	0,9	5,2	17,0	-2,7	-1,8	0,3	1,9	1,0	0,5
31	30.06.2016	1,2	0,5	4,4	26,2	-2,1	-3,0	1,5	1,1	0,1	1,9
32	30.06.2017	1,3	0,8	3,7	23,6	0,4	-2,5	1,3	1,5	1,7	1,2
33	30.06.2018	1,2	0,6	3,2	13,4	1,1	-0,3	0,9	0,8	1,6	1,7
34	30.06.2019	0,7	0,2	1,6	7,8	4,4	-2,3	1,7	0,5	0,5	0,7
35	30.06.2020	-1,1	-1,1	-0,1	-1,0	7,0	-1,5	-1,1	-2,7	-2,3	0,7
36	30.06.2021	0,9	0,6	2,7	16,2	0,0	-1,7	0,6	0,6	0,1	1,8
37	31.03.2022	1,3	1,1	3,1	17,9	2,0	-1,6	0,4	2,4	1,0	1,5
38	30.06.2022	1,1	1,2	3,5	19,5	1,6	-0,9	-0,6	2,5	0,3	1,8
39	30.09.2022	0,3	0,3	1,9	16,7	1,4	0,1	-1,5	0,8	-0,1	1,2
40	31.12.2022	-0,4	-0,4	1,2	12,4	1,0	-1,4	-2,3	-0,5	-0,5	0,8
41	31.03.2023	-0,5	-0,3	1,6	13,1	1,1	-1,8	-3,0	-0,7	0,0	1,0
42	30.06.2023	-0,6	-0,6	1,5	9,6	1,2	-1,8	-3,0	-1,0	0,3	0,9
43	30.09.2023	-0,6	-0,6	1,6	8,2	3,3	-2,0	-2,6	-1,1	-0,8	1,1
44	31.12.2023	...	...	...	...	...	...	...	...	...	...

Tabelle 8

**Sozialversicherungspflichtig Beschäftigte mit Wohnort  
in Mecklenburg-Vorpommern am 30. September 2023 nach  
Wirtschaftsabschnitten und -unterabschnitten, Geschlecht,  
Teilzeitbeschäftigten, Ausländern und Auszubildenden**

Lfd. Nr.	Nr. der Klassi- fikation	Wirtschaftsgliederung nach WZ 2008 (H. v. = Herstellung von)	Insge- samt 1) 2)	Und zwar					
				männlich	weiblich	Teilzeit- beschäf- tigte	Aus- länder	Auszubildende	
								ins- gesamt	darunter weiblich
1	2	3	4	5	6	7	8	9	10
1	<b>A-U</b>	<b>Insgesamt 3)</b>	<b>628.953</b>	<b>320.319</b>	<b>308.634</b>	<b>197.243</b>	<b>37.251</b>	<b>28.449</b>	<b>12.011</b>
2	A	Land- und Forstwirtschaft, Fischerei	14.538	10.737	3.801	1.936	1.757	779	197
3	B-F	Produzierendes Gewerbe	133.390	106.196	27.194	12.793	7.355	6.949	966
4	B-E	Produzierendes Gewerbe ohne Baugewerbe	86.417	64.481	21.936	8.497	5.295	3.906	738
5	B	Bergbau und Gewinnung von Steinen und Erden	695	638	57	40	12	7	.
6	C	Verarbeitendes Gewerbe	72.268	53.426	18.842	7.107	5.081	3.234	621
7	10-12	H. v. Nahrungs- und Genussmitteln, Getränken und Tabakerzeugnissen	16.815	9.442	7.373	2.594	2.412	592	187
8	13-15	H. v. Textilien, Bekleidung, Leder, Lederwaren und Schuhen	991	475	516	182	135	26	16
9	16-18	H. v. Holz-, Flecht-, Korb- und Korkwaren - ohne Möbel; Papier, Pappe und Druckerzeugnissen	5.992	4.634	1.358	507	279	290	52
10	19	Kokerei und Mineralölverarbeitung	209	171	38	79	11	5	.
11	20	H. v. chemischen Erzeugnissen	2.062	1.533	529	144	108	76	18
12	21	H. v. pharmazeutischen Erzeugnissen	816	372	444	144	16	31	17
13	22-23	H. v. Gummi- und Kunststoffwaren, Glas und Glaswaren, Keramik, Verarbeitung von Steinen und Erden	4.769	3.922	847	314	240	111	16
14	24-25	Metallerzeugung und -bearbeitung, H. v. Metallerzeugnissen	10.484	9.049	1.435	654	540	514	48
15	26	H. v. DV-Geräten, elektronischen u. optischen Erzeugnissen	2.417	1.690	727	307	160	102	11
16	27	H. v. elektrischen Ausrüstungen	2.899	2.310	589	234	131	79	.
17	28	Maschinenbau	7.822	6.817	1.005	406	242	421	47
18	29-30	Fahrzeugbau	7.084	6.213	871	269	456	397	46
19	31-33	H. v. Möbeln und sonstigen Waren, Reparatur und Installation von Maschinen und Ausrüstungen	9.908	6.798	3.110	1.273	351	590	153
20	D	Energieversorgung	6.175	4.445	1.730	665	92	356	63
21	E	Wasserversorgung; Abwasser- und Abfallentsorgung, Beseitigung von Umweltverschmutzungen	7.279	5.972	1.307	685	110	309	.
22	F	Baugewerbe	46.973	41.715	5.258	4.296	2.060	3.043	228
23	41-42	Hoch- und Tiefbau	13.531	12.341	1.190	760	556	655	28
24	43	vorbereitende Baustellenarbeiten, Bauinstallation und sonstiges Ausbaugewerbe	33.442	29.374	4.068	3.536	1.504	2.388	200
25	G-U	Dienstleistungsbereiche	481.007	203.380	277.627	182.504	28.136	20.721	10.848
26	G-I	Handel, Verkehr und Gastgewerbe	152.590	82.241	70.349	50.947	13.254	8.083	2.993
27	G	Handel; Instandhaltung und Reparatur von Kfz	80.087	37.871	42.216	31.142	2.637	5.097	1.845
28	45	Handel mit Kfz; Instandhaltung und Reparatur von Kfz	12.767	10.447	2.320	1.334	411	1.607	226
29	46	Großhandel (ohne Handel mit Kfz)	18.527	13.575	4.952	2.074	632	834	164
30	47	Einzelhandel (ohne Handel mit Kfz)	48.793	13.849	34.944	27.734	1.594	2.656	1.455
31	H	Verkehr und Lagerei	36.538	28.388	8.150	6.930	2.286	1.040	182
32	I	Gastgewerbe	35.965	15.982	19.983	12.875	8.331	1.946	966
33	J	Information und Kommunikation	12.296	8.198	4.098	2.418	404	497	116
34	58-60	Verlagswesen, audiovisuelle Medien und Rundfunk	1.960	1.017	943	442	56	87	.
35	61	Telekommunikation	1.465	1.014	451	243	15	11	.
36	62-63	Informationstechnologie und Informationsdienstleistungen	8.871	6.167	2.704	1.733	333	399	74
37	K	Finanz- und Versicherungsdienstleistungen	9.253	3.605	5.648	3.170	156	523	213
38	64	Finanzdienstleistungen	5.953	2.208	3.745	2.118	89	345	143
39	65-66	Versicherungen, Rückvers. u. Pensionskassen (o. Sozialvers.); mit Finanz- u. Versicherungsdienstl. verb. Tätigkeiten	3.300	1.397	1.903	1.052	67	178	70
40	L	Grundstücks- und Wohnungswesen	8.424	4.285	4.139	2.199	363	288	151
41	M-N	freiberufliche, wissenschaftliche, technische Dienstleistungen; sonstige wirtschaftliche Dienstleistungen	77.859	41.216	36.643	26.450	6.680	1.744	828
42	M	freiberufliche, wissenschaftl. und technische Dienstleistungen	29.828	13.712	16.116	8.079	1.541	1.198	660
43	69-71	freiberufliche und technische Dienstleistungen	21.351	9.774	11.577	5.787	798	905	463
44	72	Forschung und Entwicklung	5.698	2.868	2.830	1.344	642	99	40
45	73-75	sonstige freiberufl., wissenschaftl. u. technische Tätigkeiten	2.779	1.070	1.709	948	101	194	157
46	N	sonstige wirtschaftliche Dienstleistungen	48.031	27.504	20.527	18.371	5.139	546	168
47	78.2, 78.3	darunter Überlassung von Arbeitskräften	8.650	6.737	1.913	1.383	2.380	16	10
48	O-Q	öffentliche Verwaltung, Verteidigung, Sozialversicherung; Erziehung und Unterricht; Gesundheits- und Sozialwesen	197.586	54.906	142.680	87.501	5.577	8.916	6.170
49	O	öffentliche Verwaltung, Verteidigung; Sozialversicherung	45.149	16.883	28.266	13.307	284	1.858	981
50	P	Erziehung und Unterricht	29.748	7.981	21.767	14.817	1.076	978	539
51	Q	Gesundheits- und Sozialwesen	122.689	30.042	92.647	59.377	4.217	6.080	4.650
52	86	Gesundheitswesen	57.348	12.433	44.915	23.115	2.355	4.065	3.191
53	87-88	Heime und Sozialwesen	65.341	17.609	47.732	36.262	1.862	2.015	1.459
54	R-U	Kunst, Unterhaltung und Erholung; sonstige Dienstleistungen; private Haushalte; extraterritoriale Organisationen	22.999	8.929	14.070	9.819	1.702	670	377
55	R	Kunst, Unterhaltung und Erholung	6.198	3.101	3.097	1.825	458	.	119
56	S	sonstige Dienstleistungen	16.084	5.604	10.480	7.658	1.190	399	258
57	T	private Haushalte mit Hauspersonal; Dienstleistungen und H. v. Waren durch private Haushalte für den Eigenbedarf	711	.	.	336	.	.	-
58	U	extraterritoriale Organisationen und Körperschaften	6	.	.	-	.	-	-

Tabelle 9

**Sozialversicherungspflichtig Beschäftigte mit Wohnort  
in Mecklenburg-Vorpommern am 30. September 2023  
nach Wirtschaftsabschnitten, Geschlecht, deutschen  
Beschäftigten und Altersgruppen**

Lfd. Nr.	Nr. der Klas- sifika- tion	Wirtschaftsgliederung nach WZ 2008	Ge- schl.	Insgesamt	Davon im Alter von ... bis unter ... Jahren						
					unter 20	20 - 30	30 - 40	40 - 50	50 - 60	60 - 65	65 und mehr
1	2	3	4	5	6	7	8	9	10	11	12
<b>Insgesamt</b>											
1	<b>A-U</b>	<b>Insgesamt 3)</b>	<b>weibl.</b>	<b>308.634</b>	<b>8.642</b>	<b>38.600</b>	<b>70.047</b>	<b>70.103</b>	<b>81.254</b>	<b>36.510</b>	<b>3.478</b>
2			<b>insg.</b>	<b>628.953</b>	<b>20.197</b>	<b>84.116</b>	<b>142.509</b>	<b>143.074</b>	<b>158.876</b>	<b>71.327</b>	<b>8.854</b>
3	A	Land- und Forstwirtschaft, Fischerei	weibl.	3.801	179	556	772	687	1.069	475	63
4			insg.	14.538	747	2.329	3.184	2.499	3.766	1.789	224
5	B-F	Produzierendes Gewerbe	weibl.	27.194	630	2.742	5.820	6.398	7.783	3.535	286
6			insg.	133.390	4.727	15.336	29.176	31.708	35.517	15.528	1.398
7	B-E	Produzierendes Gewerbe ohne Baugewerbe	weibl.	21.936	492	2.292	4.821	5.046	6.260	2.855	170
8			insg.	86.417	2.579	9.941	20.291	20.075	22.755	10.035	741
9	C	Verarbeitendes Gewerbe	weibl.	18.842	423	1.980	4.049	4.276	5.484	2.478	152
10			insg.	72.268	2.159	8.403	17.091	16.974	18.816	8.208	617
11	F	Baugewerbe	weibl.	5.258	138	450	999	1.352	1.523	680	116
12			insg.	46.973	2.148	5.395	8.885	11.633	12.762	5.493	657
13	G-U	Dienstleistungsbereiche	weibl.	277.627	7.833	35.300	63.451	63.017	72.400	32.497	3.129
14			insg.	481.007	14.723	66.448	110.144	108.865	119.589	54.006	7.232
15	G-I	Handel, Verkehr und Gastgewerbe	weibl.	70.349	2.265	9.309	15.012	15.857	18.997	8.092	817
16			insg.	152.590	5.635	22.828	33.108	33.762	38.241	16.588	2.428
17	J	Information und Kommunikation	weibl.	4.098	44	564	1.233	963	869	393	32
18			insg.	12.296	182	1.831	3.609	3.018	2.508	1.020	128
19	K	Finanz- und Versicherungsdienstleistungen	weibl.	5.648	96	593	1.079	1.351	1.896	590	43
20			insg.	9.253	213	1.245	1.821	2.222	2.768	890	94
21	L	Grundstücks- und Wohnungswesen	weibl.	4.139	88	469	856	1.011	1.120	520	75
22			insg.	8.424	152	829	1.581	2.045	2.458	1.152	207
23	M-N	freiberufliche, wissenschaftliche, technische Dienstleistungen; sonstige wirtschaftl. Dienstleistungen	weibl.	36.643	576	4.547	9.213	8.970	8.713	4.128	496
24			insg.	77.859	1.311	10.942	19.532	18.468	17.890	8.311	1.405
25	O-Q	öffentliche Verwaltung; Verteidigung, Sozialversicherung; Erziehung und Unterricht; Gesundheits- und Sozialwesen	weibl.	142.680	4.415	18.333	32.966	31.370	37.055	17.124	1.417
26			insg.	197.586	6.629	26.077	45.558	43.856	49.651	23.324	2.491
27	R-U	Kunst, Unterhaltung und Erholung; sonstige Dienstleistungen; private Haushalte; extraterritoriale Organisationen	weibl.	14.070	349	1.485	3.092	3.495	3.750	1.650	249
28			insg.	22.999	601	2.696	4.935	5.494	6.073	2.721	479
<b>Darunter</b>											
<b>Deutsche Beschäftigte</b>											
29	<b>A-U</b>	<b>Insgesamt 3)</b>	<b>weibl.</b>	<b>293.939</b>	<b>8.253</b>	<b>34.350</b>	<b>65.955</b>	<b>66.646</b>	<b>79.172</b>	<b>36.151</b>	<b>3.412</b>
30			<b>insg.</b>	<b>591.701</b>	<b>19.228</b>	<b>72.846</b>	<b>131.586</b>	<b>134.983</b>	<b>154.024</b>	<b>70.400</b>	<b>8.634</b>
31	A	Land- und Forstwirtschaft, Fischerei	weibl.	3.341	165	391	663	588	1.007	467	60
32			insg.	12.781	703	1.785	2.742	2.110	3.494	1.737	210
33	B-F	Produzierendes Gewerbe	weibl.	25.434	598	2.345	5.361	5.904	7.450	3.495	281
34			insg.	126.035	4.583	13.632	27.020	29.786	34.314	15.329	1.371
35	B-E	Produzierendes Gewerbe ohne Baugewerbe	weibl.	20.304	461	1.914	4.405	4.598	5.946	2.815	165
36			insg.	81.122	2.484	8.750	18.776	18.685	21.823	9.884	720
37	C	Verarbeitendes Gewerbe	weibl.	17.261	392	1.608	3.653	3.845	5.178	2.438	147
38			insg.	67.187	2.064	7.248	15.656	15.640	17.923	8.059	597
39	F	Baugewerbe	weibl.	5.130	137	431	956	1.306	1.504	680	116
40			insg.	44.913	2.099	4.882	8.244	11.101	12.491	5.445	651
41	G-U	Dienstleistungsbereiche	weibl.	265.153	7.490	31.612	59.927	60.154	70.713	32.186	3.071
42			insg.	452.870	13.942	57.426	101.820	103.086	116.213	53.330	7.053
43	G-I	Handel, Verkehr und Gastgewerbe	weibl.	65.180	2.122	7.450	13.753	14.810	18.299	7.953	793
44			insg.	139.336	5.228	17.982	29.592	31.294	36.646	16.249	2.345
45	J	Information und Kommunikation	weibl.	3.959	42	529	1.165	941	859	391	32
46			insg.	11.892	176	1.722	3.435	2.941	2.481	1.009	128
47	K	Finanz- und Versicherungsdienstleistungen	weibl.	5.558	94	576	1.050	1.321	1.884	590	43
48			insg.	9.097	206	1.205	1.775	2.176	2.753	890	92
49	L	Grundstücks- und Wohnungswesen	weibl.	3.953	82	422	811	958	1.091	518	71
50			insg.	8.061	144	750	1.484	1.943	2.402	1.142	196
51	M-N	freiberufliche, wissenschaftliche, technische Dienstleistungen; sonstige wirtschaftl. Dienstleistungen	weibl.	34.152	532	3.899	8.487	8.340	8.337	4.070	487
52			insg.	71.179	1.184	8.955	17.490	16.984	17.027	8.171	1.368
53	O-Q	öffentliche Verwaltung; Verteidigung, Sozialversicherung; Erziehung und Unterricht; Gesundheits- und Sozialwesen	weibl.	139.118	4.288	17.455	31.783	30.503	36.635	17.049	1.405
54			insg.	192.008	6.441	24.627	43.571	42.621	49.079	23.206	2.463
55	R-U	Kunst, Unterhaltung und Erholung; sonstige Dienstleistungen; private Haushalte; extraterritoriale Organisationen	weibl.	13.233	330	1.281	2.878	3.281	3.608	1.615	240
56			insg.	21.297	563	2.185	4.473	5.127	5.825	2.663	461



Tabelle 10			Sozialversicherungspflichtig Beschäftigte mit Wohnort in Mecklenburg-Vorpommern am 30. September 2023 nach Wirtschaftsabschnitten, Altersgruppen, Geschlecht und beruflicher Ausbildung				
Lfd. Nr.	Nr. der Klassi- fikation	Wirtschaftsgliederung nach WZ 2008  Altersgruppen (von ... bis unter ... Jahren)	Insgesamt	Davon			
				anerkannter Berufs- abschluss 4)	akade- mischer Abschluss 5)	ohne berufliche Ausbildung	unbekannte berufliche Ausbildung
1	2	3	4	5	6	7	8
<b>Insgesamt</b>							
1	A-U	<b>Insgesamt 3)</b>	<b>628.953</b>	<b>434.833</b>	<b>86.770</b>	<b>59.871</b>	<b>47.479</b>
2	A	Land- und Forstwirtschaft, Fischerei	14.538	9.864	1.133	1.558	1.983
3	B-F	Produzierendes Gewerbe	133.390	101.374	11.257	11.112	9.647
4	B-E	Produzierendes Gewerbe ohne Baugewerbe	86.417	65.609	9.033	6.679	5.096
5	C	Verarbeitendes Gewerbe	72.268	54.955	6.885	5.819	4.609
6	F	Baugewerbe	46.973	35.765	2.224	4.433	4.551
7	G-U	Dienstleistungsbereiche	481.007	323.588	74.377	47.197	35.845
8	G-I	Handel, Verkehr und Gastgewerbe	152.590	109.932	8.696	16.411	17.551
9	J	Information und Kommunikation	12.296	6.245	4.210	1.037	804
10	K	Finanz- und Versicherungsdienstleistungen	9.253	6.596	1.632	631	394
11	L	Grundstücks- und Wohnungswesen	8.424	6.055	1.240	484	645
12	M-N	freiberufliche, wissenschaftliche, technische Dienstleistun- gen; sonstige wirtschaftliche Dienstleistungen	77.859	49.236	13.252	8.064	7.307
13	O-Q	öffentliche Verwaltung, Verteidigung, Sozialversicherung; Erziehung und Unterricht; Gesundheits- und Sozialwesen	197.586	130.431	41.351	18.644	7.160
14	R-U	Kunst, Unterhaltung und Erholung; sonstige Dienstleistungen; private Haushalte; extraterritoriale Organisationen	22.999	15.093	3.996	1.926	1.984
15		Unter 20	20.197	1.302	28	16.425	2.442
16		20 - 25	41.725	19.674	1.403	16.940	3.708
17		25 - 30	42.391	25.296	6.959	7.223	2.913
18		30 - 35	60.040	41.096	10.935	4.840	3.169
19		35 - 40	82.469	60.237	13.506	4.053	4.673
20		40 - 45	78.628	58.275	11.711	3.142	5.500
21		45 - 50	64.446	47.996	9.062	2.336	5.052
22		50 - 55	70.641	54.806	8.260	1.727	5.848
23		55 - 60	88.235	67.593	11.908	1.666	7.068
24		60 - 65	71.327	53.337	10.685	1.373	5.932
25		65 und mehr	8.854	5.221	2.313	146	1.174
<b>Darunter</b>							
<b>Weiblich</b>							
26	A-U	<b>Insgesamt 3)</b>	<b>308.634</b>	<b>215.638</b>	<b>47.105</b>	<b>25.164</b>	<b>20.727</b>
27	A	Land- und Forstwirtschaft, Fischerei	3.801	2.429	455	385	532
28	B-F	Produzierendes Gewerbe	27.194	19.796	3.606	1.858	1.934
29	B-E	Produzierendes Gewerbe ohne Baugewerbe	21.936	15.931	2.922	1.541	1.542
30	C	Verarbeitendes Gewerbe	18.842	13.816	2.134	1.406	1.486
31	F	Baugewerbe	5.258	3.865	684	317	392
32	G-U	Dienstleistungsbereiche	277.627	193.407	43.044	22.918	18.258
33	G-I	Handel, Verkehr und Gastgewerbe	70.349	50.877	4.334	6.812	8.326
34	J	Information und Kommunikation	4.098	2.184	1.357	274	283
35	K	Finanz- und Versicherungsdienstleistungen	5.648	4.311	812	268	257
36	L	Grundstücks- und Wohnungswesen	4.139	2.947	662	238	292
37	M-N	Freiberufliche, wissenschaftliche, technische Dienstleistun- gen; sonstige wirtschaftliche Dienstleistungen	36.643	23.716	6.089	3.128	3.710
38	O-Q	Öffentliche Verwaltung, Verteidigung, Sozialversicherung; Erziehung und Unterricht; Gesundheits- und Sozialwesen	142.680	99.752	27.393	11.213	4.322
39	R-U	Kunst, Unterhaltung und Erholung; sonstige Dienstleistungen; private Haushalte; extraterritoriale Organisationen	14.070	9.620	2.397	985	1.068
40		Unter 20	8.642	564	15	7.051	1.012
41		20 - 25	18.678	8.987	847	7.330	1.514
42		25 - 30	19.922	12.249	3.923	2.722	1.028
43		30 - 35	29.411	20.342	6.012	1.868	1.189
44		35 - 40	40.636	29.804	7.397	1.609	1.826
45		40 - 45	38.557	28.611	6.424	1.249	2.273
46		45 - 50	31.546	23.579	4.768	1.006	2.193
47		50 - 55	35.622	27.576	4.496	805	2.745
48		55 - 60	45.632	34.734	6.636	805	3.457
49		60 - 65	36.510	27.110	5.690	658	3.052
50		65 und mehr	3.478	2.082	897	61	438

Tabelle 11			Sozialversicherungspflichtig Beschäftigte mit Wohnort in Mecklenburg-Vorpommern am 30. September 2023 nach beruflicher Gliederung, Geschlecht, Teilzeitbeschäftigten sowie Ausländern und Auszubildenden					
Lfd. Nr.	Nr. der Klassi- fikation	Klassifikation der Berufe (Ausgabe 2010)	Insge- samt 1) 2)	Und zwar				
				männlich	weiblich	Teilzeit- beschäftigte	Ausländer	Auszu- bildende
1	2	3	4	5	6	7	8	9
1		<b>Insgesamt 6)</b>	<b>628.953</b>	<b>320.319</b>	<b>308.634</b>	<b>197.243</b>	<b>37.251</b>	<b>28.449</b>
2	11	Land-, Tier- und Forstwirtschaftsberufe	13.962	10.703	3.259	1.610	1.577	956
3	12	Gartenbauberufe und Floristik	6.063	4.261	1.802	1.514	219	222
4	21	Rohstoffgewinnung und -aufbereitung, Glas- und Keramikherstellung und -verarbeitung	1.600	1.492	108	81	52	30
5	22	Kunststoffherstellung und -verarbeitung, Holzbe- und -verarbeitung	7.597	6.865	732	400	570	516
6	23	Papier- und Druckberufe, technische Mediengestaltung	2.579	1.525	1.054	473	93	109
7	24	Metallerzeugung und -bearbeitung, Metallbauberufe	14.538	13.891	647	524	1.181	743
8	25	Maschinen- und Fahrzeugtechnikberufe	26.953	25.167	1.786	1.375	1.160	2.169
9	26	Mechatronik-, Energie- und Elektroberufe	16.524	15.427	1.097	804	744	1.723
10	27	technische Forschungs-, Entwicklungs-, Konstruktions- und Produktionssteuerungsberufe	10.650	7.739	2.911	1.223	386	147
11	28	Textil- und Lederberufe	1.299	568	731	256	130	57
12	29	Lebensmittelherstellung und -verarbeitung	22.480	12.815	9.665	5.944	4.654	921
13	31	Bauplanungs-, Architektur- und Vermessungsberufe	5.044	3.856	1.188	632	174	135
14	32	Hoch- und Tiefbauberufe	16.464	16.169	295	904	992	907
15	33	(Innen-) Ausbauberufe	9.414	9.079	335	620	514	680
16	34	Gebäude- und versorgungstechnische Berufe	20.699	19.989	710	3.716	556	938
17	41	Mathematik-, Biologie-, Chemie- und Physikberufe	4.861	2.262	2.599	940	390	128
18	42	Geologie-, Geografie- und Umweltschutzberufe	856	609	247	148	36	43
19	43	Informatik-, Informations- und Kommunikationstechnologieberufe	8.768	7.355	1.413	1.099	359	551
20	51	Verkehrs- und Logistikberufe (außer Fahrzeugführung)	33.659	24.990	8.669	6.884	3.494	1.136
21	52	Führer von Fahrzeug- und Transportgeräten	27.022	25.756	1.266	3.295	1.425	310
22	53	Schutz-, Sicherheits- und Überwachungsberufe	7.377	5.654	1.723	1.432	271	78
23	54	Reinigungsberufe	19.480	5.753	13.727	13.045	2.955	45
24	61	Einkaufs-, Vertriebs- und Handelsberufe	14.129	8.416	5.713	1.992	259	636
25	62	Verkaufsberufe	44.820	11.909	32.911	26.363	1.508	2.464
26	63	Tourismus-, Hotel- und Gaststättenberufe	23.768	7.553	16.215	8.631	5.283	1.646
27	71	Berufe in Unternehmensführung und -organisation	61.855	19.626	42.229	20.326	1.260	1.456
28	72	Berufe in Finanzdienstleistungen, Rechnungswesen und Steuerberatung	17.850	5.180	12.670	5.553	297	836
29	73	Berufe in Recht und Verwaltung	25.821	5.954	19.867	8.277	212	1.314
30	81	medizinische Gesundheitsberufe	60.242	11.763	48.479	24.990	2.661	4.780
31	82	nichtmedizinische Gesundheits-, Körperpflege- und Wellnessberufe, Medizintechnik	23.876	4.538	19.338	14.201	1.077	1.513
32	83	Erziehung, soziale und hauswirtschaftliche Berufe, Theologie	38.702	6.600	32.102	25.328	962	889
33	84	lehrende und ausbildende Berufe	18.569	6.724	11.845	7.671	1.191	125
34	91	sprach-, literatur-, geistes-, gesellschafts- und wirtschaftswissenschaftliche Berufe	1.186	421	765	540	40	8
35	92	Werbung, Marketing, kaufmännische und redaktionelle Medienberufe	12.035	4.668	7.367	4.852	204	92
36	93	Produktdesign und kunsthandwerkliche Berufe, bildende Kunst, Musikinstrumentenbau	665	320	345	187	22	42
37	94	darstellende und unterhaltende Berufe	2.182	1.432	750	484	304	102

Tabelle 12		<b>Sozialversicherungspflichtig Beschäftigte mit Wohnort in Mecklenburg-Vorpommern am 30. September 2023 nach kreisfreien Städten und Landkreisen, Geschlecht, Vollzeit- und Teilzeitbeschäftigten sowie deutschen Beschäftigten, Ausländern und Auszubildenden</b>					
Lfd. Nr.	Land Kreisfreie Stadt Landkreis <i>Große kreisangehörige Stadt</i>	Insgesamt 1) 2)	Und zwar				
			Vollzeitbe- schäftigte	Teilzeitbe- schäftigte	deutsche Beschäftigte	Ausländer	Auszubildende
1	2	3	4	5	6	7	8
		<b>Insgesamt</b>					
1	<b>Mecklenburg-Vorpommern</b>	<b>628.953</b>	<b>431.710</b>	<b>197.243</b>	<b>591.701</b>	<b>37.251</b>	<b>28.449</b>
2	Rostock	83.476	57.270	26.206	76.783	6.693	3.872
3	Schwerin	36.888	25.696	11.192	34.036	2.852	1.794
4	Mecklenburgische Seenplatte	98.018	65.841	32.177	94.026	3.992	4.597
5	<i>darunter Neubrandenburg</i>	23.420	15.870	7.550	21.997	1.423	1.315
6	Landkreis Rostock	85.577	58.721	26.856	81.208	4.369	3.597
7	Vorpommern-Rügen	85.793	59.452	26.341	80.399	5.393	4.019
8	<i>darunter Stralsund</i>	20.906	14.120	6.786	19.649	1.256	1.073
9	Nordwestmecklenburg	64.283	44.266	20.017	61.497	2.786	2.870
10	<i>darunter Wismar</i>	15.822	10.534	5.288	14.530	1.292	738
11	Vorpommern-Greifswald	87.053	57.395	29.658	82.212	4.841	4.157
12	<i>darunter Greifswald</i>	24.043	15.458	8.585	22.066	1.977	1.005
13	Ludwigslust-Parchim	87.865	63.069	24.796	81.540	6.325	3.543
		<b>Männlich</b>					
14	<b>Mecklenburg-Vorpommern</b>	<b>320.319</b>	<b>275.128</b>	<b>45.191</b>	<b>297.762</b>	<b>22.557</b>	<b>16.438</b>
15	Rostock	43.348	35.789	7.559	39.293	4.055	2.158
16	Schwerin	18.581	15.644	2.937	16.893	1.688	934
17	Mecklenburgische Seenplatte	49.859	42.696	7.163	47.392	2.467	2.638
18	<i>darunter Neubrandenburg</i>	11.925	10.002	1.923	10.989	936	704
19	Landkreis Rostock	42.930	37.547	5.383	40.204	2.726	2.141
20	Vorpommern-Rügen	42.918	36.804	6.114	39.852	3.066	2.352
21	<i>darunter Stralsund</i>	10.598	8.757	1.841	9.765	833	625
22	Nordwestmecklenburg	33.096	29.275	3.821	31.410	1.686	1.712
23	<i>darunter Wismar</i>	8.282	7.001	1.281	7.464	818	427
24	Vorpommern-Greifswald	43.748	36.126	7.622	40.942	2.806	2.373
25	<i>darunter Greifswald</i>	12.067	9.396	2.671	10.832	1.235	516
26	Ludwigslust-Parchim	45.839	41.247	4.592	41.776	4.063	2.130
		<b>Weiblich</b>					
27	<b>Mecklenburg-Vorpommern</b>	<b>308.634</b>	<b>156.582</b>	<b>152.052</b>	<b>293.939</b>	<b>14.694</b>	<b>12.011</b>
28	Rostock	40.128	21.481	18.647	37.490	2.638	1.714
29	Schwerin	18.307	10.052	8.255	17.143	1.164	860
30	Mecklenburgische Seenplatte	48.159	23.145	25.014	46.634	1.525	1.959
31	<i>darunter Neubrandenburg</i>	11.495	5.868	5.627	11.008	487	611
32	Landkreis Rostock	42.647	21.174	21.473	41.004	1.643	1.456
33	Vorpommern-Rügen	42.875	22.648	20.227	40.547	2.327	1.667
34	<i>darunter Stralsund</i>	10.308	5.363	4.945	9.884	423	448
35	Nordwestmecklenburg	31.187	14.991	16.196	30.087	1.100	1.158
36	<i>darunter Wismar</i>	7.540	3.533	4.007	7.066	474	311
37	Vorpommern-Greifswald	43.305	21.269	22.036	41.270	2.035	1.784
38	<i>darunter Greifswald</i>	11.976	6.062	5.914	11.234	742	489
39	Ludwigslust-Parchim	42.026	21.822	20.204	39.764	2.262	1.413

Tabelle 13			Sozialversicherungspflichtig Beschäftigte mit Wohnort in Mecklenburg-Vorpommern am 30. September 2023 nach Wirtschaftsabschnitten, Altersgruppen, Geschlecht sowie kreisfreien Städten und Landkreisen					
Lfd. Nr.	Nr. der Klas- sifika- tion	Wirtschaftsgliederung nach WZ 2008  Altersgruppen (von ... bis unter ... Jahren)	Rostock	Schwerin	Mecklen- burgische Seenplatte	Darunter Neubran- denburg	Landkreis Rostock	Vor- pommern- Rügen
1	2	3	4	5	6	7	8	9
			<b>Insgesamt</b>					
1	<b>A-U</b>	<b>Insgesamt 3)</b>	<b>83.476</b>	<b>36.888</b>	<b>98.018</b>	<b>23.420</b>	<b>85.577</b>	<b>85.793</b>
2	A	Land- und Forstwirtschaft, Fischerei	165	121	2.754	74	2.565	1.854
3	B-E	Produzierendes Gewerbe ohne Baugewerbe	9.510	4.465	13.103	3.017	11.036	7.460
4	C	Verarbeitendes Gewerbe	7.829	3.550	10.748	2.471	8.962	5.765
5	F	Baugewerbe	3.781	2.161	7.635	1.162	6.756	6.997
6	G-I	Handel, Verkehr und Gastgewerbe	20.473	7.557	24.261	5.425	21.795	25.922
7	J	Information und Kommunikation	3.139	1.462	1.518	601	1.570	1.143
8	K	Finanz- und Versicherungsdienstleistungen	1.560	724	1.353	361	1.327	945
9	L	Grundstücks- und Wohnungswesen	1.351	432	1.121	289	1.378	1.444
10	M-N	freiberufliche, wissenschaftliche, technische Dienstleistungen; sonstige wirtschaftliche Dienstleistungen	13.960	5.813	11.031	3.392	10.290	9.828
11	O-Q	öffentliche Verwaltung, Verteidigung, Sozialversicherung; Erziehung und Unterricht; Gesundheits- und Sozialwesen	25.861	12.602	31.560	8.146	26.026	26.549
12	R-U	Kunst, Unterhaltung und Erholung; sonstige Dienstleistungen; private Haushalte; extraterritoriale Organisationen	3.675	1.551	3.681	953	2.832	3.648
13		Unter 20	2.005	1.058	3.530	941	2.690	2.931
14		20 - 25	7.130	2.980	6.465	2.100	4.677	5.633
15		25 - 30	9.117	2.885	5.817	1.810	4.526	5.277
16		30 - 35	10.382	3.929	8.494	2.250	7.571	7.700
17		35 - 40	11.866	4.936	12.220	3.034	11.362	10.989
18		40 - 45	9.922	4.592	11.985	2.762	11.246	10.740
19		45 - 50	7.563	3.785	10.269	2.359	8.979	8.726
20		50 - 55	7.857	3.905	11.357	2.337	10.029	9.778
21		55 - 60	9.273	4.615	14.550	2.966	12.734	12.587
22		60 - 65	7.342	3.672	11.917	2.562	10.496	10.163
23		65 und mehr	1.019	531	1.414	299	1.267	1.269
			<b>Darunter</b>					
			<b>Weiblich</b>					
24	<b>A-U</b>	<b>Insgesamt 3)</b>	<b>40.128</b>	<b>18.307</b>	<b>48.159</b>	<b>11.495</b>	<b>42.647</b>	<b>42.875</b>
25	A	Land- und Forstwirtschaft, Fischerei	50	39	703	18	706	434
26	B-E	Produzierendes Gewerbe ohne Baugewerbe	2.260	1.026	3.116	610	2.692	1.825
27	C	Verarbeitendes Gewerbe	1.857	750	2.603	461	2.227	1.540
28	F	Baugewerbe	439	214	866	159	847	752
29	G-I	Handel, Verkehr und Gastgewerbe	8.937	3.401	10.811	2.315	9.960	12.747
30	J	Information und Kommunikation	969	522	510	180	523	336
31	K	Finanz- und Versicherungsdienstleistungen	818	383	850	199	848	589
32	L	Grundstücks- und Wohnungswesen	638	214	562	162	702	715
33	M-N	Freiberufliche, wissenschaftliche, technische Dienstleistungen; sonstige wirtschaftliche Dienstleistungen	6.149	2.721	5.387	1.499	5.098	4.460
34	O-Q	Öffentliche Verwaltung, Verteidigung, Sozialversicherung; Erziehung und Unterricht; Gesundheits- und Sozialwesen	17.714	8.811	23.042	5.763	19.483	18.954
35	R-U	Kunst, Unterhaltung und Erholung; sonstige Dienstleistungen; private Haushalte; extraterritoriale Organisationen	2.153	976	2.311	590	1.787	2.060
36		Unter 20	930	521	1.533	448	1.084	1.240
37		20 - 25	3.381	1.411	2.783	950	1.974	2.533
38		25 - 30	4.209	1.391	2.699	806	2.164	2.518
39		30 - 35	4.693	1.850	4.165	1.038	3.979	3.883
40		35 - 40	5.555	2.388	6.039	1.434	5.881	5.453
41		40 - 45	4.700	2.250	5.957	1.329	5.579	5.384
42		45 - 50	3.665	1.886	5.076	1.183	4.439	4.366
43		50 - 55	3.918	1.938	5.723	1.201	5.145	5.069
44		55 - 60	4.820	2.471	7.523	1.641	6.602	6.616
45		60 - 65	3.839	1.987	6.086	1.338	5.304	5.311
46		65 und mehr	418	214	575	127	496	502

Tabelle 13			Sozialversicherungspflichtig Beschäftigte mit Wohnort in Mecklenburg-Vorpommern am 30. September 2023 nach Wirtschaftsabschnitten, Altersgruppen, Geschlecht sowie kreisfreien Städten und Landkreisen					
Lfd. Nr.	Nr. der Klas- sifika- tion	Wirtschaftsgliederung nach WZ 2008  Altersgruppen (von ... bis unter ... Jahren)	Darunter	Nordwest- mecklen- burg	Darunter	Vor- pommern- Greifswald	Darunter	Ludwigs- lust- Parchim
			Stralsund		Wismar		Greifswald	
1	2	3	10	11	12	13	14	15
			<b>Insgesamt</b>					
1	<b>A-U</b>	<b>Insgesamt 3)</b>	<b>20.906</b>	<b>64.283</b>	<b>15.822</b>	<b>87.053</b>	<b>24.043</b>	<b>87.865</b>
2	A	Land- und Forstwirtschaft, Fischerei	35	1.512	74	2.068	69	3.499
3	B-E	Produzierendes Gewerbe ohne Baugewerbe	1.581	12.725	3.147	9.169	2.138	18.949
4	C	Verarbeitendes Gewerbe	1.220	11.051	2.836	7.570	1.843	16.793
5	F	Baugewerbe	1.374	5.478	1.012	6.876	1.423	7.289
6	G-I	Handel, Verkehr und Gastgewerbe	5.014	14.389	3.585	19.224	3.955	18.969
7	J	Information und Kommunikation	487	1.012	287	1.152	581	1.300
8	K	Finanz- und Versicherungsdienstleistungen	268	1.000	235	1.084	324	1.260
9	L	Grundstücks- und Wohnungswesen	295	741	195	1.187	284	770
10	M-N	freiberufliche, wissenschaftliche, technische Dienstleistungen; sonstige wirtschaftliche Dienstleistungen	3.185	6.549	2.075	11.325	4.072	9.063
11	O-Q	öffentliche Verwaltung, Verteidigung, Sozialversicherung; Erziehung und Unterricht; Gesundheits- und Sozialwesen	7.677	18.880	4.577	31.725	10.173	24.383
12	R-U	Kunst, Unterhaltung und Erholung; sonstige Dienstleistungen; private Haushalte; extraterritoriale Organisationen	990	1.994	634	3.237	1.022	2.381
13		Unter 20	704	2.203	516	2.940	578	2.840
14		20 - 25	1.729	4.047	1.311	5.658	1.839	5.135
15		25 - 30	1.672	3.794	1.265	5.859	2.621	5.116
16		30 - 35	2.067	5.849	1.602	8.216	3.214	7.899
17		35 - 40	2.754	8.477	2.072	11.343	3.663	11.276
18		40 - 45	2.693	8.323	1.950	10.855	3.012	10.965
19		45 - 50	2.111	6.948	1.625	8.937	2.276	9.239
20		50 - 55	2.206	7.467	1.612	9.662	2.112	10.586
21		55 - 60	2.627	9.316	2.027	12.046	2.449	13.114
22		60 - 65	2.090	6.962	1.626	10.302	2.028	10.473
23		65 und mehr	253	897	216	1.235	251	1.222
			<b>Darunter</b>					
			<b>Weiblich</b>					
24	<b>A-U</b>	<b>Insgesamt 3)</b>	<b>10.308</b>	<b>31.187</b>	<b>7.540</b>	<b>43.305</b>	<b>11.976</b>	<b>42.026</b>
25	A	Land- und Forstwirtschaft, Fischerei	9	378	33	490	16	1.001
26	B-E	Produzierendes Gewerbe ohne Baugewerbe	308	3.239	634	1.975	445	5.803
27	C	Verarbeitendes Gewerbe	255	2.857	556	1.686	385	5.322
28	F	Baugewerbe	144	598	134	723	180	819
29	G-I	Handel, Verkehr und Gastgewerbe	2.336	6.892	1.771	9.207	1.838	8.394
30	J	Information und Kommunikation	130	339	92	433	221	466
31	K	Finanz- und Versicherungsdienstleistungen	159	645	146	657	171	858
32	L	Grundstücks- und Wohnungswesen	128	379	108	562	143	367
33	M-N	Freiberufliche, wissenschaftliche, technische Dienstleistungen; sonstige wirtschaftliche Dienstleistungen	1.317	3.243	928	5.148	1.759	4.437
34	O-Q	Öffentliche Verwaltung, Verteidigung, Sozialversicherung; Erziehung und Unterricht; Gesundheits- und Sozialwesen	5.226	14.201	3.321	22.190	6.648	18.285
35	R-U	Kunst, Unterhaltung und Erholung; sonstige Dienstleistungen; private Haushalte; extraterritoriale Organisationen	551	1.271	372	1.917	554	1.595
36		Unter 20	308	904	230	1.260	275	1.170
37		20 - 25	776	1.806	617	2.624	930	2.166
38		25 - 30	746	1.726	546	2.869	1.315	2.346
39		30 - 35	1.010	2.886	675	4.116	1.572	3.839
40		35 - 40	1.316	4.234	971	5.672	1.791	5.414
41		40 - 45	1.327	4.079	914	5.356	1.438	5.252
42		45 - 50	1.067	3.331	791	4.448	1.133	4.335
43		50 - 55	1.104	3.677	794	4.906	1.044	5.246
44		55 - 60	1.422	4.676	1.038	6.294	1.317	6.630
45		60 - 65	1.122	3.531	874	5.261	1.058	5.191
46		65 und mehr	110	337	90	499	103	437

## **Fußnotenerläuterungen**

- 1) Einschließlich Fälle ohne Angabe zur Arbeitszeit.
- 2) Einschließlich Fälle mit fehlender Information zur Staatsangehörigkeit.
- 3) Einschließlich Fälle ohne Angabe zur Wirtschaftsgliederung.
- 4) Umfasst Personen mit anerkannter Berufsausbildung sowie Meister-/Techniker- oder gleichwertigem Fachschulabschluss.
- 5) Bachelor, Diplom, Magister, Master, Staatsexamen oder Promotion.
- 6) Einschließlich Fälle ohne Angabe zur beruflichen Gliederung bzw. sonstige Fälle.