

Verbraucherpreisindizes in Mecklenburg-Vorpommern

Februar 2018

Kennziffer: M123 2018 02

Herausgabe: 5. März 2018

Herausgeber: Statistisches Amt Mecklenburg-Vorpommern, Lübecker Straße 287, 19059 Schwerin,
Telefon: 0385 588-0, Telefax: 0385 588-56909, www.statistik-mv.de, statistik.post@statistik-mv.de

Zuständiger Dezernent: Thomas Hilgemann, Telefon: 0385 588-56043

© Statistisches Amt Mecklenburg-Vorpommern, Schwerin, 2018
Auszugsweise Vervielfältigung und Verbreitung mit Quellenangabe gestattet.

Zeichenerklärungen und Abkürzungen

-	Nichts vorhanden
0	Weniger als die Hälfte von 1 in der letzten besetzten Stelle, jedoch mehr als nichts
.	Zahlenwert unbekannt oder geheim zu halten
...	Zahl lag bei Redaktionsschluss noch nicht vor
x	Aussage nicht sinnvoll oder Fragestellung nicht zutreffend
/	Keine Angabe, da Zahlenwert nicht ausreichend genau oder nicht repräsentativ
()	Zahl hat eingeschränkte Aussagefähigkeit
[rot]	Berichtigte Zahl

Abweichungen in den Summen erklären sich aus dem Auf- und Abrunden der Einzelwerte.

Inhaltsverzeichnis

	Seite
Methodische Erläuterungen	3
Tabelle 1	Verbraucherpreisindex - Gesamtübersicht
<i>Grafik</i>	<i>Wägungsschema</i>
	5
Tabelle 2	Verbraucherpreisindex nach Hauptgruppen (mittelfristige Übersicht)
	6
Tabelle 3	Verbraucherpreisindex nach Hauptgruppen (mittelfristige Übersicht) Veränderung gegenüber dem Vorjahr bzw. gleichen Vorjahresmonat
	8
Tabelle 4.1	Preisindizes im Zusammenhang mit Wohnen
<i>Grafik</i>	<i>Entwicklung ausgewählter Preisindizes im Zusammenhang mit Wohnen</i>
	10
Tabelle 4.2	Preisindizes im Zusammenhang mit Wohnen (mittelfristige Übersicht)
	11
Tabelle 5.1	Preisindizes der Hauptgruppe Nahrungsmittel und alkoholfreie Getränke
	12
Tabelle 5.2	Preisindizes der Hauptgruppe Nahrungsmittel und alkoholfreie Getränke (mittelfristige Übersicht)
	13
Tabelle 6	Sonderberechnungen
<i>Grafik</i>	<i>Entwicklung der Jahresteuerrate</i>
	14

Methodische Erläuterungen

In der Lebensrealität der Bevölkerung gibt es eine Vielzahl unterschiedlicher Dienstleistungen und Waren, die mehr oder weniger regelmäßig in Anspruch genommen bzw. gekauft werden. Die jeweils dafür zu zahlenden Preise unterscheiden sich zudem häufig, je nachdem in welchem Ort und/oder in welchem Geschäft der Kauf erfolgt. Die Preisstatistiker verdichten eine große Menge von Daten, um daraus die allgemeine Preisentwicklung zu berechnen.

Das Ergebnis - die **Inflationsrate** - gibt an, um wie viel Prozent sich das durchschnittliche Preisniveau innerhalb eines Jahres verändert hat. Die Inflationsrate berechnet sich aus der Veränderung des Verbraucherpreisindex und damit aus der Veränderung aller beobachteten Preisindizes.

Die Verbraucherpreisindizes messen die Preisentwicklung auf der Stufe des privaten Verbrauchs. Sie werden berechnet als ein gewogener Durchschnitt von Preismesszahlen (relative Preisänderungen der Güter gegenüber dem Basiszeitraum), die für eine repräsentative Auswahl von Lebenshaltungsgütern gebildet werden, also für Waren und Dienstleistungen, die die Haushalte typischerweise benötigen und auch konsumieren. Dazu gehört das Wohnen ebenso wie Nahrungsmittel, Telefon, Versicherungen, ein neuer Haarschnitt und in größeren Abständen auch ein Auto oder ein Kühlschrank.

Die Wägungszahlen werden abgeleitet aus den jeweils aktuellen statistischen Angaben über das Konsumverhalten privater Haushalte. Eine solche Liste der Güter des privaten Verbrauchs einschließlich der jeweiligen Wägungszahlen wird im Allgemeinen auch als **"Warenkorb"** bezeichnet. Der Warenkorb wird alle fünf Jahre angepasst. Dann gilt es zu messen, welches Gewicht die Güter des Warenkorbes haben, das heißt wie viel von seinem Budget ein typischer Haushalt etwa für Miete, Nahrungsmittel usw. ausgibt. Die registrierten Preisentwicklungen der verschiedenen Güterarten werden entsprechend gewichtet.

Die Indizes werden nach der so genannten Laspeyres-Formel berechnet. Das bedeutet, dass die aus dem Basisjahr stammenden Wägungszahlen bis zur Umstellung der Indizes auf ein neues Basisjahr unverändert bleiben. Es werden also die Verbrauchsverhältnisse aus dem Basisjahr konstant gehalten.

Die monatlich ermittelten Preise sind effektive Endverbraucherpreise einschließlich Mehrwertsteuer sowie einschließlich Verbrauchssteuern und anderer gesetzlicher Abgaben. Damit die monatlichen Werte einer Preisreihe nur "reine" Preisänderungen zum Ausdruck bringen, werden die den Preis bestimmenden Merkmale der betreffenden Ware bzw. Leistung möglichst lange konstant gehalten. Ergeben sich reale Veränderungen bei den preisrelevanten Merkmalen (Mengeneinheit; Qualität; Handels-, Liefer- und Zahlungsbedingungen; u. Ä.), werden diese eliminiert. Erfolgte dies nicht, würden Äpfel mit Birnen verglichen: Ein Kleinwagen kostet heute zwar mehr als vor vielen Jahren, doch er ist auch ein viel besseres Auto. Noch größer ist der Unterschied bei Computern. Die Leistung der Prozessoren verdoppelt sich derzeit etwa alle zwei Jahre. Solche Qualitätsverbesserungen werden bei der Preismessung berücksichtigt.

Die Berichtsstellen in den zwölf Berichtsgemeinden Mecklenburg-Vorpommerns (bundesweit: 188 Berichtsgemeinden) sind so ausgewählt worden, dass in angemessener Weise die verschiedenen Handels- und Betriebsformen des Einzelhandels, Geschäfts- und Wohnviertel und weitere versorgungsrelevante Aspekte berücksichtigt sind. Bei der Auswahl der Berichtsstellen werden auch die verschiedenen Geschäftstypen einbezogen. Die Verbraucherpreisstatistik unterscheidet für den Einzelhandel folgende Typen von Geschäften:

- Kaufhaus, Warenhaus
- Verbrauchermarkt, SB-Warenhaus
- Supermarkt
- Discounter, Fachmarkt
- Fachgeschäft
- Sonstiger Einzelhandel

Für die Preiserhebung werden also zunächst Gemeinden, dann Geschäfte und innerhalb der Geschäfte schließlich die absatzstärksten Produktvarianten ausgewählt. Durch dieses Vorgehen ist die Repräsentativität der Stichprobe gewährleistet. Sie liefert ein verkleinertes Abbild der realen Verhältnisse.

In Mecklenburg-Vorpommern gibt es rund 40 Preisermittlerinnen und Preisermittler, die monatlich rund 20 000 Preisreihen beobachten, das heißt: Sie suchen die vorgegebenen Geschäfte auf und registrieren Monat für Monat die Preise der gleichen Produkte in denselben Geschäften. Auf diese Weise ist die Vergleichbarkeit der Preise gewährleistet.

Beginnend mit Januar 2013 erfolgte die Berechnung des Verbraucherpreisindex für Mecklenburg-Vorpommern mit dem Basiszeitraum 2010. Der vorherige Basiszeitraum war das Jahr 2005.

Im Zuge dieser Umstellung auf das neue Basisjahr ("Umbasierung") wurde eine Reihe methodischer und konzeptioneller Änderungen wirksam:

- Der **Warenkorb** wurde dahingehend aktualisiert, dass Waren und Dienstleistungen mit gestiegenem Maß an Verbrauchsbedeutung einbezogen bzw. gegen andere mit geringerer Verkaufsbedeutung ausgetauscht wurden.
- Das **Wägungsschema** ist an die aktuellen Verbrauchsgewohnheiten angepasst worden. Nach der Indextheorie wird allgemein erwartet, dass die Berücksichtigung neuerer Verbrauchsgewohnheiten zu einem Rückgang der berechneten Teuerungsraten führt (Laspeyres-Effekt). Im Durchschnitt der Jahre 2010, 2011 und 2012 scheint dieser Effekt für Mecklenburg-Vorpommern auch zu wirken (2010: - 0,4 %-Punkte; 2011: - 0,4 %-Punkte; 2012: - 0,1 %-Punkte).

- Im Zuge der letzten turnusmäßigen Überarbeitung vor fünf Jahren wurde **eine Geschäftstypengewichtung** eingeführt, und zwar differenziert nach Bundesländern und nach einzelnen Waren- und Dienstleistungsgruppen. Diese wurde nun erstmals aktualisiert und bezieht sich ab sofort auf das Basisjahr 2010 = 100. Die unterschiedlichen Geschäftskategorien vom Discounter/Fachmarkt bis zum Waren- und Kaufhaus heben sich insbesondere durch ihre Preis- und Sortimentsstrategie voneinander ab. Sie werden entsprechend ihrer Marktbedeutung für die privaten Verbraucher in der Teuerungsrate berücksichtigt und gewichtet. Die Berechnung der Geschäftstypengewichte stützt sich auf amtliche Handelsstatistiken und auf Marktforschungsdaten zu Umsatzverteilungen im Einzelhandel. Für eine Regionalisierung der Geschäftstypengewichte wurde zusätzlich auf die Kenntnisse der Statistischen Ämter der Länder zurückgegriffen.
- **Saisonartikel** (Waren, die nur eine begrenzte Zeit während des Jahres angeboten werden, wie frischer Spargel oder Sommerbekleidung) finden eine stärkere Berücksichtigung. Vor allem in den Gütergruppen Fisch, Obst und Gemüse wurde eine Vielzahl neuer Sorten in die Preiserhebung aufgenommen, wie beispielsweise Spargel, Himbeeren oder Feldsalat.
- Im Bereich Reisen (**Pauschalreisen, Miete für Ferienwohnungen und -häuser**) wurde ein neuer Stichprobenaufbau eingeführt. Bisher waren die erhobenen Urlaubsreisen nach Reiseveranstaltern aufgeteilt. Fiel eine bestimmte Reise aus der Stichprobe weg, war lediglich ein Wechsel zu einer Reise desselben Veranstalters möglich. Hier wurde die Stichprobe so umgestellt, dass bestimmte, sehr ähnliche Arten von Urlaubsreisen (Konsumsegmente) definiert wurden, die jeweils aus Sicht des potentiellen Urlaubers als gleichwertig angesehen werden. Außerdem wurden Rundreisen und Kreuzfahrten erstmals in die Erhebung aufgenommen. Die Stichprobe für Ferienwohnungen wurde um Kleinvermieter ergänzt und dahingehend überarbeitet, dass nun alle Ferienregionen Deutschlands abgedeckt werden.
- Aufgrund der gestiegenen **Bildungsangebote** aus privater Hand wurden Gebühren für weiterführende Privatschulen explizit in die Indexberechnung aufgenommen. Weiterhin wurde die Stichprobe um Anbieter von Nachhilfeunterricht und Fernuniversitäten ergänzt. Neu ist auch die getrennte Nachweisung von Volkshochschulgebühren und Studien- bzw. Immatrikulationsgebühren, die bisher zu einer Güterart zusammengefasst waren.

Um die aktuellen Preisentwicklungen von den Auswirkungen veränderter Verbrauchsgewohnheiten oder methodischer Veränderungen trennen zu können, ist nach der Umstellung auf das neue Basisjahr 2010 eine Rückrechnung der Ergebnisse bis Januar 1995 vorgenommen worden.

Da Preisindizes häufig als Bezugsgrößen für **Wertsicherungsklauseln** in Miet-, Pacht-, Überlassungs- und anderen Verträgen dienen, wird weiterhin darauf hingewiesen, dass seitens des Statistischen Amtes Mecklenburg-Vorpommern ab 2003 nur noch der "Verbraucherpreisindex für alle privaten Haushalte" zur Verfügung gestellt werden kann und empfohlen, diese Tatsache beim Abschluss neuer Verträge bzw. bei der Frage einer Umstellung bestehender Verträge zu berücksichtigen.

Eine rechtliche Beratung über die Gestaltung von Wertsicherungsklauseln in Verträgen kann vom Statistischen Amt nicht vorgenommen werden, da es sich hier nicht um ein statistisches Problem, sondern um eine Ermessensfrage handelt, die von den Vertragsparteien selbst zu entscheiden ist.

Das Statistische Bundesamt hat im Internet unter <http://www.destatis.de> ein interaktives Programm zur Verfügung gestellt, das - ähnlich wie bei Steuerberatungsprogrammen - eine selbstständige Berechnung von Leistungsanpassungen bei vorhandenen Wertsicherungsklauseln ermöglicht.

Messung von Indexveränderungen

Die Indexveränderung von einem Zeitpunkt zu einem anderen - berechnet als Veränderung in **Prozent** - kann als allgemeine Preisveränderungsrate aus der Sicht der Verbraucher interpretiert werden.

Die Indexentwicklung in Prozent kann nach der Formel

$$\frac{\text{neuer Indexstand}}{\text{alter Indexstand}} \times 100 - 100$$

berechnet werden.

Z. B. Entwicklung der Verbraucherpreisindex für Mecklenburg-Vorpommern von Oktober 2005 bis September 2010 auf der Basis 2010 = 100:

$$\frac{100,2}{92,0} \times 100 - 100 = 8,9 \%$$

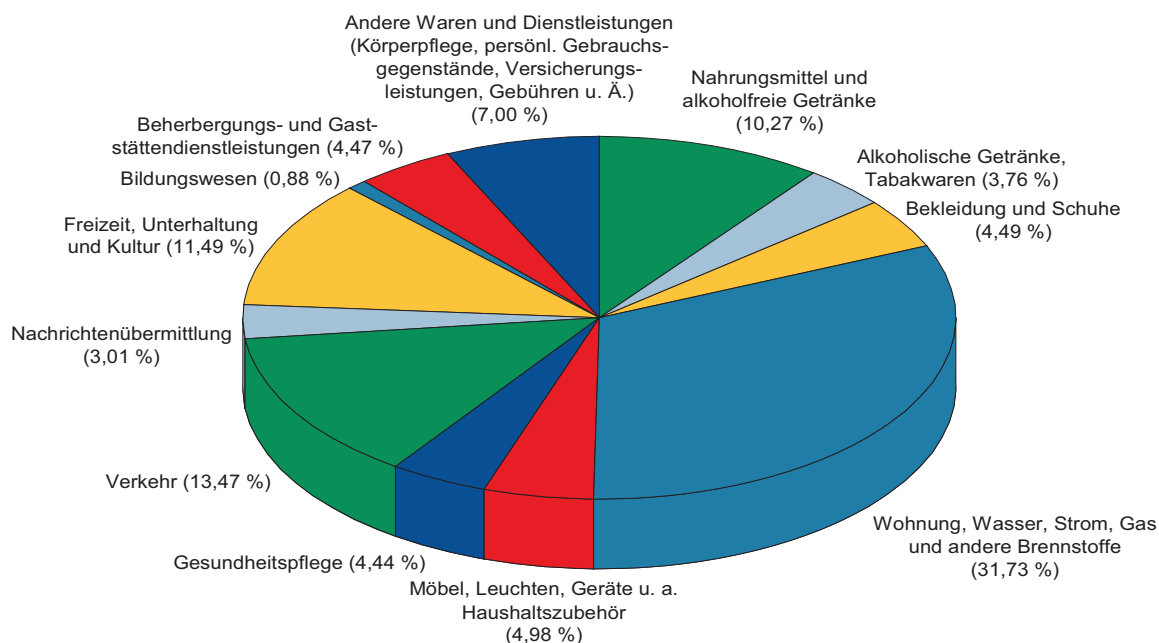
Formal ist auch eine Indexentwicklung nach Punkten als Differenz zwischen dem neuen und dem alten Indexstand berechenbar. Das Ergebnis ist inhaltlich nicht interpretierbar und unterscheidet sich je nach Wahl des Basisjahres.

Die nachfolgenden Tabellen liefern ausgewählte Daten der Verbraucherpreisstatistik für Mecklenburg-Vorpommern. Hierbei handelt es sich grundsätzlich um endgültige Ergebnisse.

Tabelle 1		Verbraucherpreisindex - Gesamtübersicht				
Lfd. Nr.	Indexgruppe	Wägungs- anteil in Prozent	2010 = 100		Veränderungen in Prozent Februar 2018 gegenüber	
			Januar 2018	Februar 2018	Februar 2017	Januar 2018
1	2	3	4	5	6	7
1	Gesamtindex	100,000	110,8	111,0	1,2	0,2
Gliederung nach Hauptgruppen						
2	Nahrungsmittel und alkoholfreie Getränke	10,271	121,7	121,2	1,0	- 0,4
3	Alkoholische Getränke, Tabakwaren	3,759	124,2	124,4	3,8	0,2
4	Bekleidung und Schuhe	4,493	103,1	103,7	1,5	0,6
5	Wohnung, Wasser, Strom, Gas und andere Brennstoffe	31,729	109,4	109,2	0,8	- 0,2
6	Möbel, Leuchten, Geräte u. a. Haushaltszubehör	4,978	105,1	105,0	0,8	- 0,1
7	Gesundheitspflege	4,444	108,8	108,9	1,6	0,1
8	Verkehr	13,473	108,8	109,1	1,5	0,3
9	Nachrichtenübermittlung	3,010	89,6	89,4	- 0,8	- 0,2
10	Freizeit, Unterhaltung und Kultur	11,492	107,9	110,5	1,7	2,4
11	Bildungswesen	0,880	121,9	122,0	- 5,7	0,1
12	Beherbergungs- und Gaststättendienstleistungen	4,467	124,3	123,6	2,8	- 0,6
13	Andere Waren und Dienstleistungen (Körperpflege, persönliche Gebrauchsgegenstände, Versicherungsleistungen, Gebühren u. Ä.)	7,004	111,9	111,9	0,9	0,0

Wägungsschema

2010 = 100



(c) StatA MV

Tabelle 2		Verbraucherpreisindex nach Hauptgruppen (mittelfristige Übersicht)						
Lfd. Nr.	Jahr Monat	Gesamt- index	Hauptgruppen					
			Nahrungs- mittel und alkoholfreie Getränke	alkoholische Getränke, Tabakwaren	Bekleidung und Schuhe	Wohnung, Wasser, Strom, Gas und andere Brennstoffe	Möbel, Leuchten, Geräte u. a. Haushalts- zubehör	Gesund- heitspflege
			2010 = 100					
1	2	3	4	5	6	7	8	9
1	2013	105,9	112,0	109,5	106,3	106,3	102,3	99,8
2	2014	106,8	112,6	112,4	106,8	106,7	102,8	101,9
3	2015	107,2	113,9	116,2	107,2	105,8	103,7	103,4
4	2016	108,0	114,4	118,7	108,0	106,2	104,4	105,7
5	2017	110,3	118,4	122,0	108,6	108,6	104,4	107,9
6	2018							
7	2015 Januar	105,8	113,0	114,6	102,5	105,7	103,4	102,5
8	Februar	106,5	113,5	114,5	102,1	105,9	103,1	102,8
9	März	107,2	113,9	115,0	110,1	106,1	103,3	103,0
10	April	107,1	114,7	115,3	110,5	106,0	103,5	103,0
11	Mai	107,4	114,9	116,0	108,3	106,1	103,7	103,0
12	Juni	107,3	114,4	116,0	106,2	106,0	103,6	103,4
13	Juli	107,6	113,6	117,1	102,7	105,8	103,5	103,6
14	August	107,5	112,5	117,6	103,2	105,7	104,0	103,7
15	September	107,3	113,6	117,7	110,7	105,6	103,8	103,8
16	Oktober	107,4	114,2	117,5	111,1	105,7	104,3	104,1
17	November	107,5	114,3	117,8	110,5	105,9	104,3	104,1
18	Dezember	107,4	113,7	115,8	108,0	105,5	104,3	104,2
19	2016 Januar	106,6	113,8	117,8	103,8	105,4	103,8	104,8
20	Februar	106,9	114,4	117,9	102,4	105,6	104,5	105,0
21	März	107,7	114,8	116,2	109,2	105,7	104,5	105,1
22	April	107,6	115,2	118,9	112,2	106,0	104,7	105,2
23	Mai	107,9	114,3	119,3	111,3	106,2	105,0	105,5
24	Juni	108,0	113,8	119,5	107,6	106,4	104,4	105,5
25	Juli	108,4	114,3	119,5	104,3	106,3	104,3	105,9
26	August	108,1	114,0	118,5	102,9	106,1	104,0	105,9
27	September	108,2	113,4	119,8	110,0	106,4	103,9	105,9
28	Oktober	108,5	113,9	119,8	111,9	106,5	104,3	106,3
29	November	108,6	115,4	119,2	111,7	106,9	104,4	106,4
30	Dezember	109,4	116,0	118,0	108,9	107,3	104,7	106,4
31	2017 Januar	109,0	117,4	119,5	102,5	108,3	104,3	107,0
32	Februar	109,7	120,0	119,9	102,2	108,3	104,2	107,2
33	März	110,0	118,2	119,3	111,3	108,4	104,4	107,6
34	April	109,8	117,3	120,5	112,1	108,5	104,8	107,7
35	Mai	109,8	117,5	121,7	111,3	108,4	104,6	107,9
36	Juni	110,1	117,4	122,4	107,9	108,4	104,3	107,9
37	Juli	110,6	118,2	122,9	104,1	108,5	104,3	107,9
38	August	110,7	118,0	123,1	105,5	108,6	103,9	107,9
39	September	110,8	118,2	123,1	111,9	108,8	104,2	108,3
40	Oktober	110,7	118,9	123,5	112,9	109,0	104,5	108,4
41	November	111,0	119,8	124,0	112,1	109,2	104,5	108,5
42	Dezember	111,7	120,4	124,0	109,9	109,3	104,7	108,6
43	2018 Januar	110,8	121,7	124,2	103,1	109,4	105,1	108,8
44	Februar	111,0	121,2	124,4	103,7	109,2	105,0	108,9
45	März							
46	April							
47	Mai							
48	Juni							
49	Juli							
50	August							
51	September							
52	Oktober							
53	November							
54	Dezember							

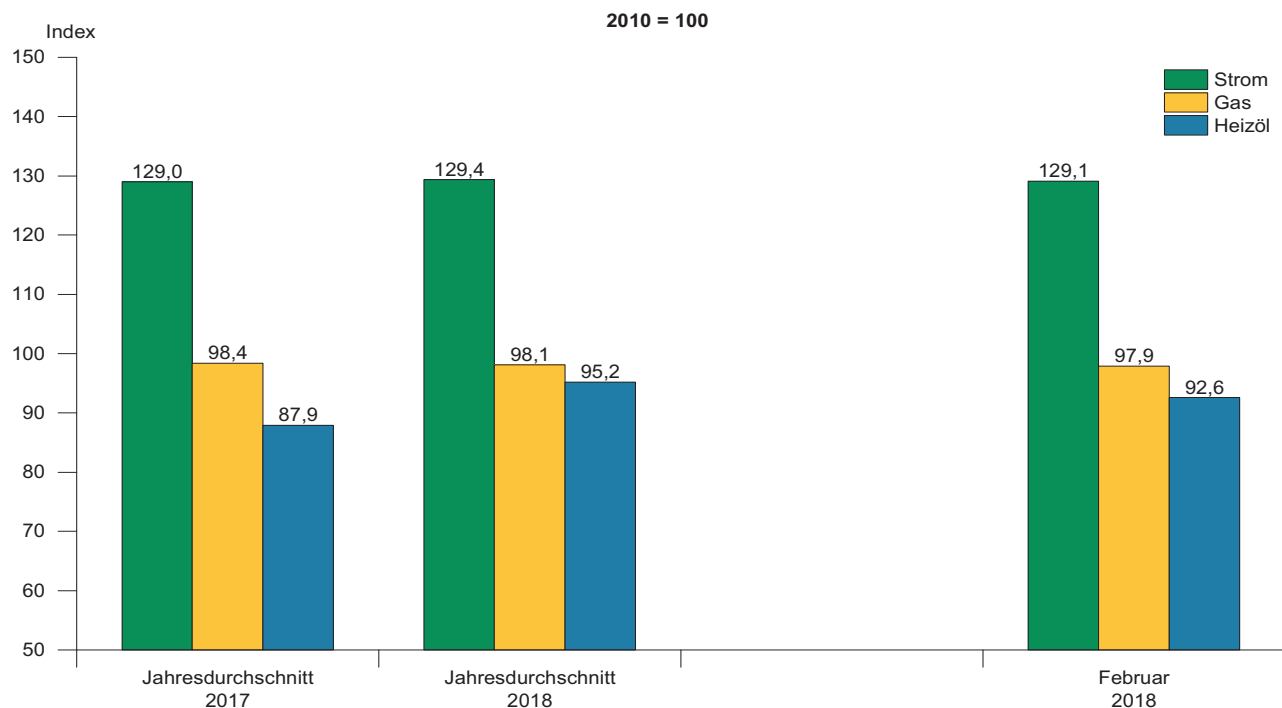
Tabelle 2		Verbraucherpreisindex nach Hauptgruppen (mittelfristige Übersicht)					
Lfd. Nr.	Jahr Monat	Hauptgruppen					
		Verkehr	Nachrichten- übermittlung	Freizeit, Unterhaltung und Kultur	Bildungs- wesen	Beherbergungs- und Gaststätten- dienstleistungen	andere Waren und Dienst- leistungen (Körperpflege, persönliche Gebrauchs- gegenstände, Versicherungs- leistungen, Gebühren u. Ä.)
		2010 = 100					
1	2	10	11	12	13	14	15
1	2013	107,8	93,4	102,9	112,9	107,2	103,8
2	2014	107,2	92,3	104,5	116,9	110,4	106,9
3	2015	105,3	91,2	105,5	120,4	116,1	109,0
4	2016	104,6	90,4	107,1	124,6	118,7	111,4
5	2017	107,6	89,8	109,5	129,8	123,3	111,5
6	2018						
7	2015 Januar	103,0	91,9	102,2	119,7	112,2	107,6
8	Februar	104,0	91,8	106,2	119,7	112,5	108,1
9	März	105,4	91,6	105,4	119,8	113,0	108,7
10	April	106,0	91,5	102,9	119,8	114,2	108,9
11	Mai	107,1	91,3	103,4	119,9	116,2	109,1
12	Juni	107,0	91,2	103,9	120,6	117,3	108,9
13	Juli	107,4	91,1	107,7	120,6	119,3	109,0
14	August	106,5	91,0	108,1	120,8	120,0	109,2
15	September	104,8	90,9	105,0	121,1	118,7	109,4
16	Oktober	104,5	90,9	105,4	121,1	117,3	109,5
17	November	104,5	90,8	105,9	121,0	116,5	109,5
18	Dezember	103,8	90,7	109,3	121,0	116,3	109,9
19	2016 Januar	103,3	90,9	104,2	121,2	116,3	110,1
20	Februar	102,6	90,9	106,2	121,3	116,9	110,3
21	März	102,7	90,7	109,2	123,2	117,7	110,4
22	April	103,9	90,6	103,4	123,5	118,1	110,8
23	Mai	104,6	90,3	105,0	123,2	119,0	110,9
24	Juni	105,5	90,2	105,9	125,2	119,2	111,4
25	Juli	105,3	90,2	110,1	125,5	121,0	111,6
26	August	104,6	90,2	110,4	125,5	120,8	111,6
27	September	105,2	90,1	106,8	126,2	120,0	111,6
28	Oktober	105,9	90,2	106,4	126,8	118,1	112,8
29	November	105,6	90,1	106,4	126,8	118,6	112,7
30	Dezember	106,2	90,1	111,3	126,8	118,9	112,5
31	2017 Januar	107,0	90,2	106,3	129,2	119,6	110,6
32	Februar	107,5	90,1	108,7	129,4	120,2	110,9
33	März	107,4	89,9	109,0	129,7	120,3	111,1
34	April	107,4	89,9	106,9	129,7	120,6	111,5
35	Mai	106,8	89,8	106,6	129,7	123,0	111,5
36	Juni	107,1	89,7	109,3	129,9	124,3	111,5
37	Juli	107,2	89,6	113,2	129,7	126,1	111,6
38	August	107,7	89,6	112,7	129,9	127,5	111,8
39	September	107,9	89,7	109,4	129,9	126,2	112,3
40	Oktober	107,8	89,6	108,2	130,1	124,5	111,5
41	November	108,2	89,7	109,6	129,9	123,1	111,6
42	Dezember	108,7	89,6	114,5	129,9	124,0	111,6
43	2018 Januar	108,8	89,6	107,9	121,9	124,3	111,9
44	Februar	109,1	89,4	110,5	122,0	123,6	111,9
45	März						
46	April						
47	Mai						
48	Juni						
49	Juli						
50	August						
51	September						
52	Oktober						
53	November						
54	Dezember						

Tabelle 3		Verbraucherpreisindex nach Hauptgruppen (mittelfristige Übersicht) - Veränderung gegenüber dem Vorjahr bzw. gleichen Vorjahresmonat -						
Lfd. Nr.	Jahr Monat	Gesamt- index	Hauptgruppen					
			Nahrungs- mittel und alkoholfreie Getränke	alkoholische Getränke, Tabakwaren	Bekleidung und Schuhe	Wohnung, Wasser, Strom, Gas und andere Brennstoffe	Möbel, Leuchten, Geräte u. a. Haushalts- zubehör	Gesund- heitspflege
			%					
1	2	3	4	5	6	7	8	9
1	2013	1,6	4,4	2,7	2,0	1,7	1,4	- 3,9
2	2014	0,8	0,5	2,6	0,5	0,4	0,5	2,1
3	2015	0,4	1,2	3,4	0,4	- 0,8	0,9	1,5
4	2016	0,7	0,4	2,2	0,7	0,4	0,7	2,2
5	2017	2,1	3,5	2,8	0,6	2,3	0,0	2,1
6	2018							
7	2015 Januar	- 0,2	- 0,8	3,7	1,1	- 0,9	0,9	1,5
8	Februar	0,1	- 0,2	2,3	- 0,5	- 0,7	0,8	1,7
9	März	0,5	0,4	2,6	1,3	- 0,5	0,3	1,5
10	April	0,5	1,6	2,8	0,9	- 0,6	0,4	1,4
11	Mai	0,8	1,9	4,2	- 0,1	- 0,5	0,8	1,3
12	Juni	0,5	1,6	4,2	- 0,3	- 0,7	0,9	1,7
13	Juli	0,4	0,9	3,9	0,4	- 0,8	0,9	1,2
14	August	0,4	0,4	4,1	-	- 1,0	1,9	1,3
15	September	0,1	1,3	3,6	0,7	- 1,3	1,3	1,3
16	Oktober	0,5	2,1	4,1	1,0	- 1,1	1,6	1,7
17	November	0,7	2,7	3,1	0,5	- 0,7	1,2	1,8
18	Dezember	0,4	1,4	2,6	- 0,9	- 0,8	0,8	1,7
19	2016 Januar	0,8	0,7	2,8	1,3	- 0,3	0,4	2,2
20	Februar	0,4	0,8	3,0	0,3	- 0,3	1,4	2,1
21	März	0,5	0,8	1,0	- 0,8	- 0,4	1,2	2,0
22	April	0,5	0,4	3,1	1,5	-	1,2	2,1
23	Mai	0,5	- 0,5	2,8	2,8	0,1	1,3	2,4
24	Juni	0,7	- 0,5	3,0	1,3	0,4	0,8	2,0
25	Juli	0,7	0,6	2,0	1,6	0,5	0,8	2,2
26	August	0,6	1,3	0,8	- 0,3	0,4	0,0	2,1
27	September	0,8	- 0,2	1,8	- 0,6	0,8	0,1	2,0
28	Oktober	1,0	- 0,3	2,0	0,7	0,8	0,0	2,1
29	November	1,0	1,0	1,2	1,1	0,9	0,1	2,2
30	Dezember	1,9	2,0	1,9	0,8	1,7	0,4	2,1
31	2017 Januar	2,3	3,2	1,4	- 1,3	2,8	0,5	2,1
32	Februar	2,6	4,9	1,7	- 0,2	2,6	- 0,3	2,1
33	März	2,1	3,0	2,7	1,9	2,6	- 0,1	2,4
34	April	2,0	1,8	1,3	- 0,1	2,4	0,1	2,4
35	Mai	1,8	2,8	2,0	0,0	2,1	- 0,4	2,3
36	Juni	1,9	3,2	2,4	0,3	1,9	- 0,1	2,3
37	Juli	2,0	3,4	2,8	- 0,2	2,1	0,0	1,9
38	August	2,4	3,5	3,9	2,5	2,4	- 0,1	1,9
39	September	2,4	4,2	2,8	1,7	2,3	0,3	2,3
40	Oktober	2,0	4,4	3,1	0,9	2,3	0,2	2,0
41	November	2,2	3,8	4,0	0,4	2,2	0,1	2,0
42	Dezember	2,1	3,8	5,1	0,9	1,9	0,0	2,1
43	2018 Januar	1,7	3,7	3,9	0,6	1,0	0,8	1,7
44	Februar	1,2	1,0	3,8	1,5	0,8	0,8	1,6
45	März							
46	April							
47	Mai							
48	Juni							
49	Juli							
50	August							
51	September							
52	Oktober							
53	November							
54	Dezember							

Tabelle 3		Verbraucherpreisindex nach Hauptgruppen (mittelfristige Übersicht) - Veränderung gegenüber dem Vorjahr bzw. gleichen Vorjahresmonat -					
Lfd. Nr.	Jahr Monat	Hauptgruppen					
		Verkehr	Nachrichten- übermittlung	Freizeit, Unterhaltung und Kultur	Bildungs- wesen	Beherbergungs- und Gaststätten- dienstleistungen	andere Waren und Dienst- leistungen (Körperpflege, persönliche Gebrauchs- gegenstände, Versicherungs- leistungen, Gebühren u. Ä.)
		%					
1	2	10	11	12	13	14	15
1	2013	- 0,2	- 1,5	2,3	4,4	2,9	1,8
2	2014	- 0,6	- 1,2	1,6	3,5	3,0	3,0
3	2015	- 1,8	- 1,2	1,0	3,0	5,2	2,0
4	2016	- 0,7	- 0,9	1,5	3,5	2,2	2,2
5	2017	2,9	- 0,7	2,2	4,2	3,9	0,1
6	2018						
7	2015 Januar	- 3,6	- 1,0	-	3,7	4,5	1,8
8	Februar	- 2,8	- 1,2	1,4	3,1	4,8	2,2
9	März	- 1,3	- 1,2	0,1	3,1	5,3	2,3
10	April	- 1,4	- 1,2	0,4	2,3	4,8	2,2
11	Mai	- 0,5	- 1,2	2,0	3,4	5,4	2,2
12	Juni	- 0,9	- 1,2	- 0,2	3,3	5,3	1,7
13	Juli	- 1,0	- 1,2	0,7	3,2	5,6	2,0
14	August	- 1,5	- 1,1	1,2	3,1	5,8	2,0
15	September	- 3,1	- 1,1	0,7	2,9	5,5	2,0
16	Oktober	- 2,9	- 1,1	1,8	2,9	5,3	2,0
17	November	- 1,5	- 1,2	1,2	2,4	5,6	1,7
18	Dezember	- 1,0	- 1,2	1,5	2,2	3,9	1,9
19	2016 Januar	0,3	- 1,1	2,0	1,3	3,7	2,3
20	Februar	- 1,3	- 1,0	-	1,3	3,9	2,0
21	März	- 2,6	- 1,0	3,6	2,8	4,2	1,6
22	April	- 2,0	- 1,0	0,5	3,1	3,4	1,7
23	Mai	- 2,3	- 1,1	1,5	2,8	2,4	1,6
24	Juni	- 1,4	- 1,1	1,9	3,8	1,6	2,3
25	Juli	- 2,0	- 1,0	2,2	4,1	1,4	2,4
26	August	- 1,8	- 0,9	2,1	3,9	0,7	2,2
27	September	0,4	- 0,9	1,7	4,2	1,1	2,0
28	Oktober	1,3	- 0,8	0,9	4,7	0,7	3,0
29	November	1,1	- 0,8	0,5	4,8	1,8	2,9
30	Dezember	2,3	- 0,7	1,8	4,8	2,2	2,4
31	2017 Januar	3,6	- 0,8	2,0	6,6	2,8	0,5
32	Februar	4,8	- 0,9	2,4	6,7	2,8	0,5
33	März	4,6	- 0,9	- 0,2	5,3	2,2	0,6
34	April	3,4	- 0,8	3,4	5,0	2,1	0,6
35	Mai	2,1	- 0,6	1,5	5,3	3,4	0,5
36	Juni	1,5	- 0,6	3,2	3,8	4,3	0,1
37	Juli	1,8	- 0,7	2,8	3,3	4,2	0,0
38	August	3,0	- 0,7	2,1	3,5	5,5	0,2
39	September	2,6	- 0,4	2,4	2,9	5,2	0,6
40	Oktober	1,8	- 0,7	1,7	2,6	5,4	- 1,2
41	November	2,5	- 0,4	3,0	2,4	3,8	- 1,0
42	Dezember	2,4	- 0,6	2,9	2,4	4,3	- 0,8
43	2018 Januar	1,7	- 0,7	1,5	- 5,7	3,9	1,2
44	Februar	1,5	- 0,8	1,7	- 5,7	2,8	0,9
45	März						
46	April						
47	Mai						
48	Juni						
49	Juli						
50	August						
51	September						
52	Oktober						
53	November						
54	Dezember						

Tabelle 4.1		Preisindizes im Zusammenhang mit Wohnen				
Lfd. Nr.	Indexgruppe	Wägungs- anteil in Prozent	2010 = 100		Veränderungen in Prozent Februar 2018 gegenüber	
			Januar 2018	Februar 2018	Februar 2017	Januar 2018
1	2	3	4	5	6	7
1	Nettokaltniete und Wohnungsnebenkosten	24,100	108,7	108,8	0,7	0,1
2	Nettokaltniete	20,993	107,7	107,8	0,8	0,1
3	Wohnungsnebenkosten	3,107	115,5	115,3	- 0,1	- 0,2
4	Wasserversorgung	0,792	109,9	109,9	- 0,4	0,0
5	Müllabfuhr	0,687	114,4	114,1	- 0,3	- 0,3
6	Abwasserentsorgung	0,979	118,0	118,0	0,0	0,0
7	andere Dienstleistungen für die Wohnung a.n.g.	0,649	119,4	118,9	0,4	- 0,4
8	Strom, Gas und andere Brennstoffe	6,819	110,9	109,8	1,0	- 1,0
9	Strom	2,621	129,6	129,1	1,4	- 0,4
10	Gas	1,446	98,4	97,9	- 0,9	- 0,5
11	Heizöl	1,111	97,8	92,6	1,5	- 5,3
12	feste Brennstoffe	0,105	117,0	112,8	- 2,0	- 3,6
13	Fernwärme u. Ä.	1,536	100,0	100,1	1,4	0,1
14	Instandhaltung und Reparatur von Wohnung/Wohnhaus	0,810	117,4	117,4	2,7	0,0

Entwicklung ausgewählter Preisindizes im Zusammenhang mit Wohnen



(c) StatA MV

Tabelle 4.2		Preisindizes im Zusammenhang mit Wohnen (mittelfristige Übersicht)							
Lfd. Nr.	Jahr Monat	Netto- kaltmiete	Wohnungsnebenkosten				Strom	Gas	Heizöl
			insgesamt	darunter					
				Wasser- versorgung	Müllabfuhr	Abwasser			
2010 = 100									
1	2	3	4	5	6	7	8	9	10
1	2013	102,0	107,0	104,0	104,4	109,4	124,0	103,6	127,9
2	2014	102,5	109,4	104,6	105,1	113,1	125,0	105,0	118,8
3	2015	103,3	110,0	104,5	105,0	114,7	123,3	103,7	91,0
4	2016	104,8	114,0	109,5	113,7	116,0	125,8	100,9	75,5
5	2017	107,3	115,5	110,3	114,5	118,0	129,0	98,4	87,9
6	2018								
7	2015 Januar	102,9	109,9	104,5	105,0	114,7	124,1	104,3	86,5
8	Februar	102,9	109,9	104,5	105,0	114,7	123,8	104,3	94,2
9	März	103,0	109,9	104,5	105,0	114,7	123,7	104,4	99,7
10	April	103,0	109,9	104,5	105,0	114,7	123,6	104,4	96,5
11	Mai	103,0	110,0	104,5	105,0	114,7	123,1	104,1	101,8
12	Juni	103,1	110,0	104,5	105,0	114,7	123,1	104,1	99,2
13	Juli	103,1	110,0	104,5	105,0	114,7	123,1	104,0	94,1
14	August	103,4	110,0	104,5	105,0	114,7	123,1	103,2	87,0
15	September	103,5	110,0	104,5	105,0	114,7	123,1	102,7	86,5
16	Oktober	103,8	110,0	104,5	105,0	114,7	123,1	102,8	85,0
17	November	104,1	110,0	104,5	105,0	114,7	123,1	102,8	84,6
18	Dezember	104,1	110,0	104,5	105,0	114,7	123,1	102,9	77,0
19	2016 Januar	104,1	112,9	108,4	113,0	114,8	123,3	101,1	66,7
20	Februar	104,7	113,0	108,1	113,8	114,8	123,3	101,0	64,7
21	März	104,7	113,0	108,1	113,8	114,8	123,3	100,9	68,5
22	April	104,7	113,3	109,1	113,8	114,8	126,8	101,0	68,6
23	Mai	104,7	113,7	109,2	113,8	116,0	126,6	101,0	74,8
24	Juni	104,6	113,9	109,2	113,8	116,0	126,8	100,9	80,2
25	Juli	104,6	114,2	110,3	113,8	116,0	126,8	100,9	78,5
26	August	104,6	114,7	110,3	113,8	117,0	126,8	100,9	73,1
27	September	104,6	114,7	110,3	113,8	117,0	126,9	101,0	78,5
28	Oktober	104,6	114,7	110,3	113,8	117,0	126,8	100,7	84,0
29	November	105,3	114,7	110,3	113,8	117,0	126,8	100,8	80,6
30	Dezember	105,8	114,7	110,3	113,8	117,0	125,7	100,1	88,0
31	2017 Januar	106,9	115,4	110,3	114,5	118,0	127,3	98,7	91,2
32	Februar	106,9	115,4	110,3	114,5	118,0	127,3	98,8	91,2
33	März	107,0	115,4	110,3	114,5	118,0	127,5	98,9	89,5
34	April	107,0	115,4	110,3	114,5	118,0	128,4	98,7	89,6
35	Mai	107,1	115,4	110,3	114,5	118,0	129,6	98,1	84,5
36	Juni	107,3	115,5	110,3	114,5	118,0	129,6	98,1	80,3
37	Juli	107,3	115,5	110,3	114,5	118,0	129,6	98,0	81,2
38	August	107,4	115,5	110,3	114,5	118,0	129,6	98,0	83,2
39	September	107,5	115,5	110,3	114,5	118,0	129,6	98,1	86,6
40	Oktober	107,6	115,5	110,3	114,5	118,0	129,7	98,4	89,4
41	November	107,6	115,6	110,5	114,5	118,0	129,7	98,3	94,1
42	Dezember	107,7	115,6	110,5	114,5	118,0	129,7	98,5	94,1
43	2018 Januar	107,7	115,5	109,9	114,4	118,0	129,6	98,4	97,8
44	Februar	107,8	115,3	109,9	114,1	118,0	129,1	97,9	92,6
45	März								
46	April								
47	Mai								
48	Juni								
49	Juli								
50	August								
51	September								
52	Oktober								
53	November								
54	Dezember								

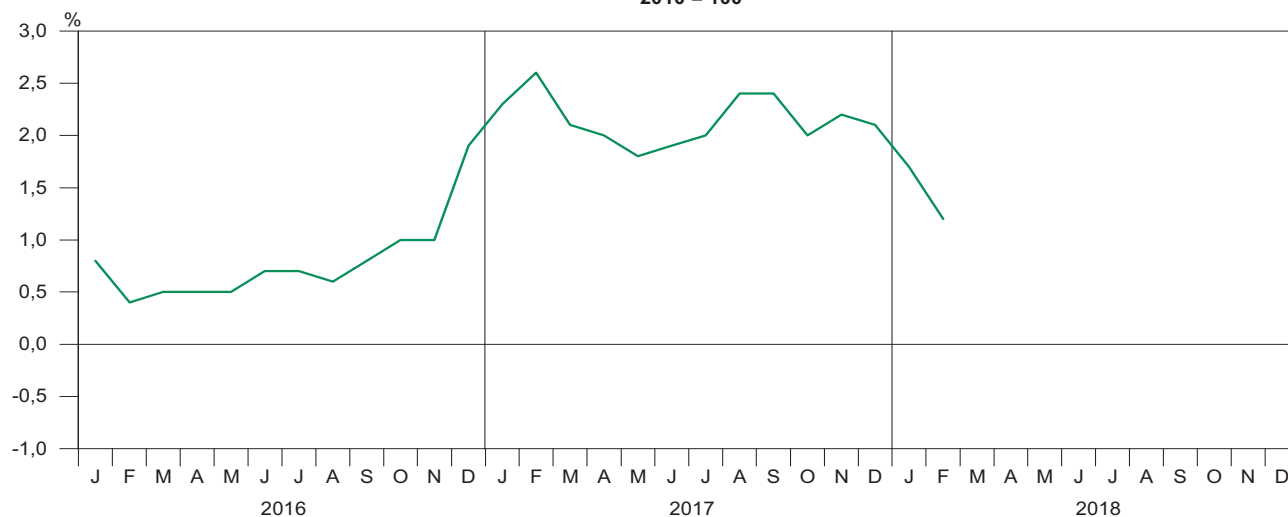
Tabelle 5.1		Preisindizes der Hauptgruppe Nahrungsmittel und alkoholfreie Getränke				
Lfd. Nr.	Indexgruppe	Wägungs- anteil in Prozent	2010 = 100		Veränderungen in Prozent Februar 2018 gegenüber	
			Januar 2018	Februar 2018	Februar 2017	Januar 2018
1	2	3	4	5	6	7
1	Nahrungsmittel und alkoholfreie Getränke	10,271	121,7	121,2	1,0	- 0,4
2	Brot und Getreideerzeugnisse darunter	1,735	120,3	120,2	1,1	- 0,1
3	Roggen- oder Mischbrot	0,165	128,9	128,6	- 0,5	- 0,2
4	frische Brötchen	0,363	129,4	129,3	1,3	- 0,1
5	Weizenmehl	0,019	133,6	128,8	2,9	- 3,6
6	Fleisch, Fleischwaren darunter	2,076	119,6	118,6	2,5	- 0,8
7	Rindfleisch zum Schmoren oder Braten	0,110	126,3	125,0	1,1	- 1,0
8	Schweinekotelett oder Schweineschnitzel	0,049	104,4	108,9	0,9	4,3
9	Dauerwurst	0,226	115,7	116,8	2,1	1,0
10	Wurstaufschnitt	0,115	115,9	115,9	2,1	0,0
11	Fisch, Fischwaren und Meeresfrüchte darunter	0,365	129,9	133,2	2,2	2,5
12	Kabeljau oder Lachs, frisch	0,063	152,6	166,1	2,2	8,8
13	Fischkonserve	0,046	132,6	129,6	- 0,3	- 2,3
14	Molkereiprodukte und Eier darunter	1,433	126,8	127,1	11,7	0,2
15	H-Milch	0,181	126,5	124,3	9,9	- 1,7
16	Schnittkäse	0,243	129,2	130,5	14,2	1,0
17	Eier	0,157	105,0	107,7	7,0	2,6
18	Speisefette und Speiseöle darunter	0,259	141,1	132,1	4,8	- 6,4
19	Butter	0,126	161,4	143,5	7,2	- 11,1
20	Obst darunter	0,876	139,6	139,3	4,6	- 0,2
21	Tafeläpfel	0,169	137,2	137,0	23,2	- 0,1
22	Bananen	0,094	122,8	116,7	- 0,6	- 5,0
23	Gemüse (einschließlich Kartoffeln und Knollengewächse) darunter	1,126	113,1	112,2	- 16,4	- 0,8
24	Speisekartoffeln	0,136	88,8	91,3	- 14,6	2,8
25	Tomaten	0,147	147,3	139,9	- 21,6	- 5,0
26	Kopf- oder Eisbergsalat	0,060	109,1	81,5	- 57,2	- 25,3
27	Zucker, Marmelade, Honig und andere Süßwaren darunter	0,754	111,3	112,3	0,7	0,9
28	Zucker	0,036	102,3	101,9	- 3,2	- 0,4
29	Schokolade in Tafeln	0,129	124,9	127,9	0,2	2,4
30	Marmelade, Konfitüre oder Gelee	0,057	119,2	119,8	8,9	0,5
31	Nahrungsmittel a. n. g.	0,428	113,7	114,3	2,1	0,5
32	Kaffee, Tee und Kakao darunter	0,387	125,0	119,3	- 4,3	- 4,6
33	Bohnenkaffee	0,210	140,7	129,8	- 6,7	- 7,7
34	Mineralwasser, Limonaden und Säfte	0,832	116,1	116,3	2,6	0,2

Tabelle 5.2		Preisindizes der Hauptgruppe Nahrungsmittel und alkoholfreie Getränke (mittelfristige Übersicht)							
Lfd. Nr.	Jahr Monat	Nahrungs- mittel und alkoholfreie Getränke	Nahrungsmittel						Alkoholfreie Getränke
			insgesamt	darunter					
				Brot und Getreide- erzeugnisse	Fleisch, Fleisch- waren	Molkerei- produkte und Eier	Obst	Gemüse	
2010 = 100									
1	2	3	4	5	6	7	8	9	10
1	2013	112,0	112,0	111,6	114,7	111,0	121,2	104,0	112,2
2	2014	112,6	112,6	112,6	114,1	116,7	120,0	100,4	112,9
3	2015	113,9	113,8	116,0	114,5	112,0	124,4	105,2	114,5
4	2016	114,4	114,4	117,0	114,7	106,7	127,5	110,1	114,9
5	2017	118,4	118,7	119,0	117,0	117,7	131,0	111,3	117,0
6	2018								
7	2015 Januar	113,0	112,9	115,4	115,3	113,0	119,9	101,1	113,8
8	Februar	113,5	113,4	115,3	114,0	114,0	118,2	107,5	114,5
9	März	113,9	113,6	115,5	114,4	114,0	118,1	106,1	115,7
10	April	114,7	114,7	115,5	114,2	114,1	123,9	110,2	114,9
11	Mai	114,9	114,9	115,6	114,8	113,2	129,3	107,7	115,0
12	Juni	114,4	114,3	116,4	114,3	112,5	126,5	106,1	115,2
13	Juli	113,6	113,4	116,1	114,7	111,4	123,1	102,9	115,0
14	August	112,5	112,3	115,9	113,8	110,6	120,9	99,8	114,5
15	September	113,6	113,5	116,5	114,7	109,7	126,7	104,3	114,4
16	Oktober	114,2	114,2	116,9	114,9	110,5	127,5	107,3	113,6
17	November	114,3	114,4	116,7	114,5	110,6	130,2	106,3	113,4
18	Dezember	113,7	113,7	116,6	114,7	110,1	128,3	102,6	113,4
19	2016 Januar	113,8	113,7	116,2	114,7	111,1	123,0	105,6	114,7
20	Februar	114,4	114,5	116,5	114,4	111,0	126,8	110,2	113,8
21	März	114,8	114,7	116,3	114,2	110,6	128,3	111,8	115,0
22	April	115,2	115,2	116,9	113,2	110,1	126,4	118,1	115,1
23	Mai	114,3	114,3	116,7	114,6	104,2	129,4	113,4	114,5
24	Juni	113,8	113,6	116,9	114,2	103,0	129,5	110,4	115,0
25	Juli	114,3	114,3	116,6	114,8	102,8	128,8	113,6	114,4
26	August	114,0	113,8	117,2	115,6	102,1	126,3	108,7	115,4
27	September	113,4	113,1	117,4	114,4	101,5	126,6	106,7	115,4
28	Oktober	113,9	113,8	117,8	115,8	102,8	129,2	103,9	114,7
29	November	115,4	115,3	117,6	115,5	109,6	127,8	106,9	116,0
30	Dezember	116,0	116,2	117,7	115,2	111,9	128,4	112,1	114,7
31	2017 Januar	117,4	117,5	118,3	115,2	113,2	127,1	118,1	116,9
32	Februar	120,0	120,4	118,9	115,7	113,8	133,2	134,2	116,9
33	März	118,2	118,3	118,8	115,7	114,1	130,6	119,7	117,2
34	April	117,3	117,5	118,7	115,4	115,3	127,1	116,2	115,9
35	Mai	117,5	117,6	118,8	116,3	117,0	129,8	108,8	117,2
36	Juni	117,4	117,5	118,7	116,2	117,6	126,0	108,0	117,1
37	Juli	118,2	118,3	119,2	117,8	117,9	127,7	106,4	117,3
38	August	118,0	118,1	119,3	117,3	118,0	127,9	104,7	117,3
39	September	118,2	118,4	118,5	118,4	118,4	131,7	102,7	117,1
40	Oktober	118,9	119,3	119,1	118,3	118,7	135,6	105,3	115,9
41	November	119,8	120,2	119,6	118,9	123,3	137,8	104,8	116,7
42	Dezember	120,4	120,7	120,1	119,1	125,6	137,9	106,8	118,0
43	2018 Januar	121,7	122,1	120,3	119,6	126,8	139,6	113,1	118,9
44	Februar	121,2	121,7	120,2	118,6	127,1	139,3	112,2	117,2
45	März								
46	April								
47	Mai								
48	Juni								
49	Juli								
50	August								
51	September								
52	Oktober								
53	November								
54	Dezember								

Tabelle 6			Sonderberechnungen			
Lfd. Nr.	Indexgruppe	Wägungs- anteil in Prozent	2010 = 100		Veränderungen in Prozent Februar 2018 gegenüber	
			Januar 2018	Februar 2018	Februar 2017	Januar 2018
1	2	3	4	5	6	7
			Sonderzusammenfassungen			
1	Gesamtindex ohne saisonabhängige Nahrungsmittel	98,314	110,5	110,8	1,5	0,3
2	Saisonabhängige Nahrungsmittel	1,686	125,6	125,5	- 8,5	- 0,1
3	Gesamtindex ohne saisonabhängige Waren	96,567	110,6	110,9	1,4	0,3
4	Saisonabhängige Waren	3,433	115,7	114,3	- 3,9	- 1,2
5	Gesamtindex ohne saisonabhängige Waren und Dienstleistungen	93,520	110,9	110,9	1,4	0,0
6	Saisonabhängige Waren und Dienstleistungen	6,480	109,0	112,4	- 1,3	3,1
7	Gesamtindex ohne Heizöl und Kraftstoffe	95,052	111,5	111,8	1,3	0,3
8	Heizöl und Kraftstoffe	4,948	97,4	96,5	0,1	- 0,9
9	Gesamtindex ohne Haushaltsenergie	93,181	110,8	111,1	1,2	0,3
10	Gesamtindex ohne Wohnungsnettomieten und Wohnungsnebenkosten	75,900	111,5	111,7	1,4	0,2
			Gliederung nach Waren und Dienstleistungen			
11	Waren	47,977	110,8	110,6	1,1	- 0,2
12	Verbrauchsgüter	30,789	114,9	114,6	1,3	- 0,3
13	Gebrauchsgüter mit mittlerer Lebensdauer	9,105	107,1	107,2	0,6	0,1
14	Langlebige Gebrauchsgüter	8,083	99,3	99,3	0,6	0,0
15	Dienstleistungen (einschließlich Wohnungsnettomieten)	52,023	110,8	111,4	1,4	0,5
16	Wohnungsnettomieten	20,993	107,7	107,8	0,8	0,1
			Kraftfahrer-Preisindex			
17	Kraftfahrer-Preisindex	11,634	105,0	105,4	1,2	0,4
18	Kraftwagen	3,065	106,0	106,0	1,4	0,0
19	Krafträder	0,118	110,2	110,3	1,3	0,1
20	Kraftstoffe	3,837	97,2	97,6	- 0,4	0,4
21	Ersatzteile, Zubehör, Pflegemittel	0,695	112,5	112,9	1,2	0,4
22	Reparatur, Inspektion, Parkgebühr u. Ä.	2,129	119,4	120,2	5,0	0,7
23	Fahrschule, Führerscheingebühr	0,286	117,7	117,7	3,5	0,0
24	Kraftfahrzeugversicherung	0,631	93,3	94,6	- 4,1	1,4
25	Kraftfahrzeugsteuer	0,571	98,0	98,0	0,0	0,0

Entwicklung der Jahresteuerrate

2010 = 100



(c) StatA MV