

Nichtöffentliche Wasserversorgung und Abwasserentsorgung in Mecklenburg-Vorpommern

2013

Bestell-Nr.: Q163 2013 01

Herausgabe: 8. März 2017
Printausgabe: EUR 4,00

Herausgeber: Statistisches Amt Mecklenburg-Vorpommern, Lübecker Straße 287, 19059 Schwerin,
Telefon: 0385 588-0, Telefax: 0385 588-56909, Internet: <http://www.statistik-mv.de>, E-Mail: statistik.post@statistik-mv.de

Zuständige Dezernentin: Birgit Weiß, Telefon: 0385 588-56431

© Statistisches Amt Mecklenburg-Vorpommern, Schwerin, 2017
Auszugsweise Vervielfältigung und Verbreitung mit Quellenangabe gestattet.

Zeichenerklärungen und Abkürzungen

-	nichts vorhanden
0	weniger als die Hälfte von 1 in der letzten besetzten Stelle, jedoch mehr als nichts
.	Zahlenwert unbekannt oder geheim zu halten
...	Zahl lag bei Redaktionsschluss noch nicht vor
x	Aussage nicht sinnvoll oder Fragestellung nicht zutreffend
/	keine Angabe, da Zahlenwert nicht ausreichend genau oder nicht repräsentativ
()	Zahl hat eingeschränkte Aussagefähigkeit
[rot]	berichtigte Zahl

Abweichungen in den Summen erklären sich aus dem Auf- und Abrunden der Einzelwerte.

Inhaltsverzeichnis

	Seite
Vorbemerkungen	3
Begriffe und Definitionen	3
Flussgebietseinheiten in der Bundesrepublik Deutschland	
Übersicht 1 <i>Nichtöffentliche Wasserversorgung in Mecklenburg-Vorpommern 2013</i>	6
Übersicht 2 <i>Nichtöffentliche Abwasserentsorgung in Mecklenburg-Vorpommern 2013</i>	7
Tabelle 1 Wassergewinnung, Bezüge, Abgaben und Wasserverwendung nach Wirtschaftszweigen, Flussgebietseinheiten und Kreisen	8
Tabelle 2 Wassergewinnung nach Wasserarten sowie Wirtschaftszweigen, Flussgebietseinheiten und Kreisen	9
Tabelle 3 Wasserverwendung nach Einsatzbereichen sowie Wirtschaftszweigen, Flussgebietseinheiten und Kreisen	10
Tabelle 4 Wasserverwendung nach Nutzungsarten sowie Wirtschaftszweigen, Flussgebietseinheiten und Kreisen	11
Tabelle 5 Im Betrieb angefallenes Abwasser, Bezüge und Abgaben von Abwasser sowie Abwasserableitung nach Wirtschaftszweigen, Flussgebietseinheiten und Kreisen	12
Tabelle 6 Abwasserableitung nach Wirtschaftszweigen, Flussgebietseinheiten und Kreisen	13
Tabelle 7 Abwasserableitung 2013 nach Herkunft des Abwassers und Wirtschaftszweigen	14
Tabelle 8 Betriebe mit Abwasserbehandlung nach Wirtschaftszweigen, Flussgebietseinheiten und Kreisen	15
Tabelle 9 Klärschlamm Entsorgung aus der biologischen Abwasserbehandlung	16
Tabelle 10 Klärschlamm Entsorgung der chemischen und chemisch-physikalischen Abwasserbehandlungsanlagen	16
Fußnotenerläuterungen	17

Vorbemerkungen

Allgemeine Erläuterungen

Zur Abbildung der Strukturen und Entwicklungen in der Wasserwirtschaft sieht das geltende Umweltstatistikgesetz folgende bundesweit einheitlich durchzuführende Erhebungen vor:

- Erhebung der öffentlichen Wasserversorgung und der öffentlichen Abwasserentsorgung
- Erhebung der nichtöffentlichen Wasserversorgung und der nichtöffentlichen Abwasserentsorgung
- Erhebungen der Unfälle beim Umgang mit und bei der Beförderung von wassergefährdenden Stoffen sowie der prüfpflichtigen Anlagen zum Umgang mit wassergefährdenden Stoffen
- Erhebung der Wasser- und Abwasserentgelte.

Im vorliegenden Bericht sind die Ergebnisse der Erhebung der **nichtöffentlichen Wasserversorgung und nichtöffentlichen Abwasserentsorgung 2013** in Mecklenburg-Vorpommern dargestellt. Die Erhebung wird ab dem Berichtsjahr 2007 alle drei Jahre durchgeführt. Sie schließt an die bis zum Berichtsjahr 2004 durchgeführten Wasser-Erhebungen in den Bereichen Bergbau und Verarbeitendes Gewerbe, Wärmekraftwerke für die öffentliche Versorgung sowie Landwirtschaft (bis 2002) an. Aufgrund der Veränderung des Berichtskreises, auch hinsichtlich der Abschneidegrenzen bei der Wassergewinnung, sind die Ergebnisse der Erhebung der nichtöffentlichen Wasserversorgung und Abwasserentsorgung ab 2007 aber nicht mit denen der Erhebungen bis 2004 vergleichbar.

Rechtsgrundlagen

Rechtsgrundlage für die Durchführung der Erhebung ist das Gesetz über Umweltstatistiken (UStatG) vom 16. August 2005 (BGBl. I S. 2446) in Verbindung mit dem Gesetz über die Statistik für Bundeszwecke (Bundesstatistikgesetz - BStatG) vom 22. Januar 1987 (BGBl. I S. 462, 565). Erhoben werden die Angaben zu § 8 UStatG.

Berichtskreis

Die Erhebung bezieht alle wasserwirtschaftlich relevanten Unternehmen, Betriebe und Einrichtungen der Wirtschaft außerhalb der öffentlichen Wasserversorgung und öffentlichen Abwasserentsorgung ein. Zum Berichtskreis zählen ab 2013 alle Einheiten, die im Berichtsjahr

- mindestens 2.000 Kubikmeter Wasser gewonnen haben,
- mindestens 2.000 Kubikmeter Wasser oder Abwasser direkt in ein Oberflächengewässer oder in den Untergrund eingeleitet haben oder
- mindestens 10.000 Kubikmeter Wasser aus dem öffentlichen Netz oder von anderen Betrieben und Einrichtungen bezogen haben.

Befragt werden auf Basis der „Klassifikation der Wirtschaftszweige, Ausgabe 2008“ (WZ 2008) die Unternehmen, Betriebe und Einrichtungen der Wirtschaftsabschnitte Land- und Forstwirtschaft, Fischerei, Bergbau und Gewinnung von Steinen und Erden, Verarbeitendes Gewerbe, Energieversorgung, Abwasser- und Abfallentsorgung (ohne öffentliche Abwasserentsorgung) und Beseitigung von Umweltverschmutzungen sowie der Dienstleistungsbereiche.

Aufgrund geänderter Erfassungsuntergrenzen sind die Erhebungsergebnisse der Berichtsjahre ab 2013 nur eingeschränkt mit den Ergebnissen der Berichtsjahre 2007 und 2010 vergleichbar.

Die „Klassifikation der Wirtschaftszweige, Ausgabe 2008“ (WZ 2008) basiert auf der statistischen Systematik der Wirtschaftszweige in der Europäischen Gemeinschaft (NACE Rev. 2), die mit der Verordnung (EG) Nr. 1893/2006 des Europäischen Parlaments und des Rates vom 20. Dezember 2006 veröffentlicht wurde, und ihrerseits auf der Internationalen Systematik der Wirtschaftszweige (ISIC Rev. 4) der Vereinten Nationen aufbaut.

Begriffe und Definitionen

Abwasserbehandlungsanlagen

Abwasserbehandlungsanlagen sind Anlagen zur Reinigung des Abwassers. Erfasst wurden mechanische, chemische und chemisch-physikalische sowie biologische Abwasserbehandlungsanlagen.

Angereichertes Grundwasser

Das angereicherte Grundwasser besteht überwiegend aus planmäßig versickertem Oberflächenwasser, echtem Grundwasser und gegebenenfalls Uferfiltrat. Zur Erhöhung des Grundwasserdargebots wird Oberflächenwasser, gereinigtes Abwasser oder Grundwasser anderer Einzugsgebiete über Versickerungsbecken, -gräben oder -brunnen in den Untergrund eingebracht, wo es sich nach entsprechend langer Fließstrecke und Verweilzeit an die Eigenschaften natürlicher Grundwässer angleicht.

Belegschaftswasser

Unter Belegschaftswasser versteht man einfach genutztes Wasser für sanitäre Einrichtungen, Reinigungszwecke, Kantinen und Ähnliches.

Einfachnutzung

Einfachnutzung liegt vor, wenn Wasser nur für einen bestimmten Zweck ohne Wieder- bzw. Weiterverwendung genutzt wird.

Flussgebietseinheiten

Gemäß der Richtlinie 2000/60/EG des Europäischen Parlaments und des Rates (EG-Wasserrahmenrichtlinie) vom 23. Oktober 2000 sind die Gewässer nach Flussgebietseinheiten zu bewirtschaften. Dabei ist die Flussgebietseinheit ein nach Artikel 3 Absatz 1 der Wasserrahmenrichtlinie als Haupteinheit für die Bewirtschaftung von Einzugsgebieten festgelegtes Land- oder Meeresgebiet, das aus einem oder mehreren benachbarten Einzugsgebieten und den ihnen zugeordneten Grundwässern und Küstengewässern besteht. Flussgebietseinheiten in Deutschland sind Donau, Rhein, Maas, Ems, Weser, Elbe, Eider, Oder, Schlei/Trave und Warnow/Peene. Die Zuordnung ist in der nachstehenden Karte „Flussgebietseinheiten in der Bundesrepublik Deutschland“ veranschaulicht.

Grundwasser

Grundwasser ist Wasser, das durch Versickerung in den Boden gelangt bzw. aus aufsteigenden Gesteinsschmelzen frei geworden ist und Hohlräume der lockeren Erde und des anstehenden Gesteins ausfüllt und keinen natürlichen Austritt hat.

Klärschlamm

Klärschlamm ist die Bezeichnung für den ausgefaulten oder auf sonstige Weise stabilisierten Schlamm, der in den verschiedenen Behandlungsstufen innerhalb einer Abwasserbehandlungsanlage anfällt.

Kreislaufnutzung

Kreislaufnutzung liegt vor, wenn Wasser in einem geschlossenen System laufend umgewälzt und für denselben Zweck genutzt wird. Dabei werden relativ geringe Mengen durch Zuleitung von außen ergänzt bzw. aufgefrischt. Angegeben ist jeweils die Wassermenge, die für die Erstfüllung und die Ergänzung/Auffrischung eingesetzt wurde.

Kühlwasser

Kühlwasser ist durch Gebrauch erwärmtes Abwasser aus Kühlprozessen. Für die Umwelt relevant sind neben der Erwärmung des Wassers ggf. auch zugesetzte Chemikalien z. B. gegen den Algenbefall der Kühlsysteme.

Mehrfachnutzung

Mehrfachnutzung liegt vor, wenn Wasser nacheinander für verschiedene Zwecke genutzt wird. Sie schließt die Wiederverwendung aufbereiteten Wassers ein.

Oberflächenwasser

Oberflächenwasser ist Wasser natürlicher oder künstlicher oberirdischer Gewässer wie Flüsse, Seen, Talsperrenwasser und Teiche. Dazu zählt auch das in künstlichen Vorrichtungen aufgefangene Niederschlagswasser, sofern es betrieblich genutzt wird. Durch Grundwasseranreicherung gewonnenes Wasser (angereichertes Grundwasser) wird, wenn nicht anders ausgewiesen, dem Oberflächenwasser zugerechnet.

Produktionsspezifisches Wasser

Als produktionsspezifisches Wasser zählt Wasser, das unmittelbar bei der Produktion zum Einsatz kommt, auch wenn hierbei gleichzeitig gekühlt wird. Insbesondere handelt es sich um Wasser für produktionstypische Zwecke wie z. B. Dampferzeugung, Spül- und Waschwasser, Wasser zur Reinigung von Produktionsanlagen oder Wasser, das zur Rauchgaswäsche eingesetzt wurde.

Quellwasser

Quellwasser ist der örtlich begrenzte natürliche Grundwasseraustritt, auch nach künstlicher Fassung. Das Überlaufwasser zählt nicht dazu.

Trockenmasse des Klärschlammes

Die Trockenmasse oder Trockensubstanz von Klärschlamm ist die Klärschlammmasse ohne Wasseranteil.

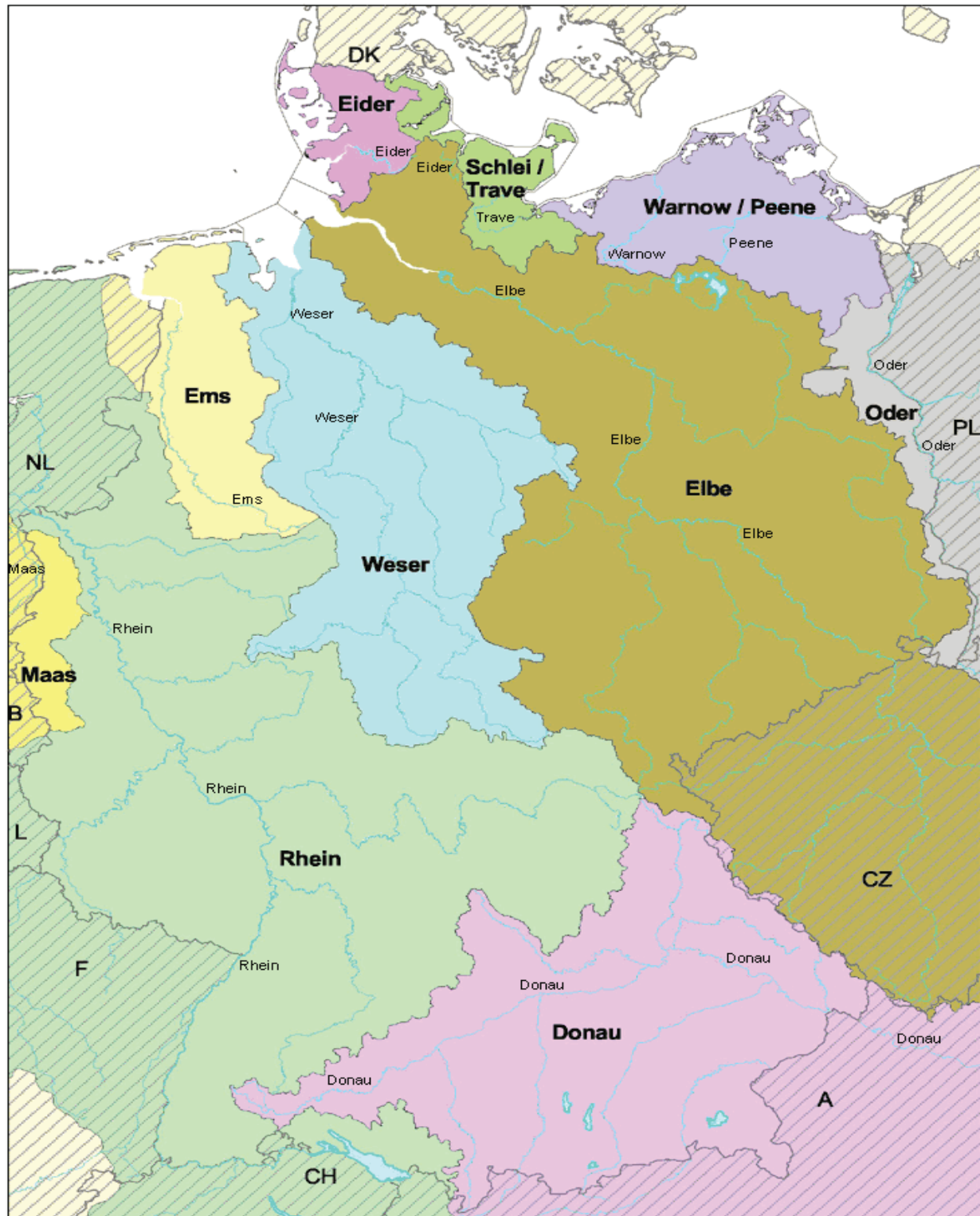
Uferfiltrat

Uferfiltrat ist Wasser, das den Wassergewinnungsanlagen durch das Ufer eines Flusses oder Sees im Untergrund nach Bodenpassage zusickert und sich mit dem anstehenden Grundwasser vermischt. Es wird in seiner Beschaffenheit wesentlich von der des Oberflächenwassers bestimmt.

Ungenutzt abgeleitetes Wasser

Produktionsbedingt wird Wasser u. U. ohne weitere Verwendung gefördert, beispielsweise bei Maßnahmen zur Grundwasserabsenkung im Bergbau. Es wird entweder direkt in ein Oberflächengewässer oder in den Untergrund eingeleitet oder in die öffentliche Kanalisation bzw. zur Behandlung abgeleitet.

Flussgebietseinheiten in Deutschland



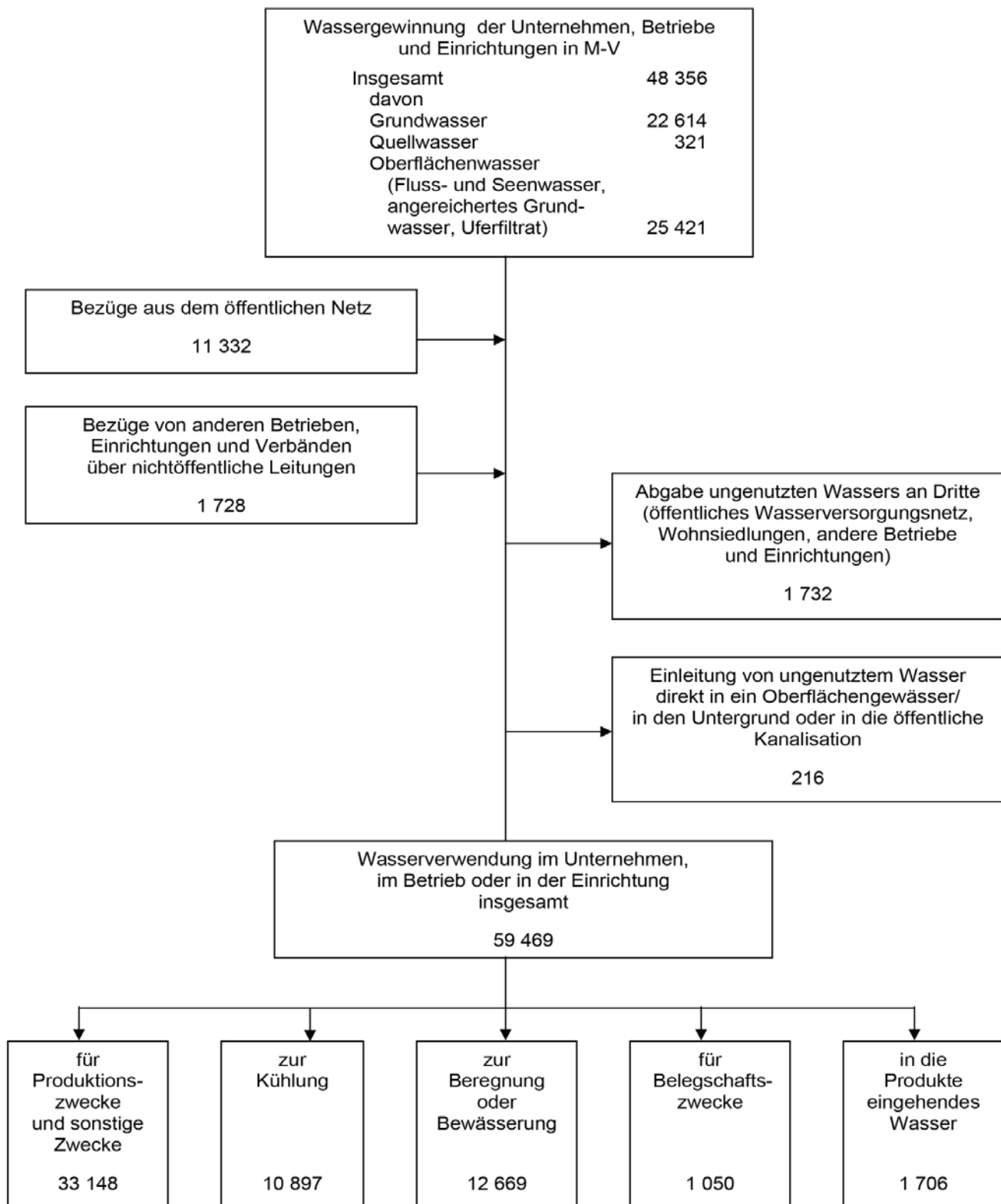
Flussgebietseinheiten in der Bundesrepublik Deutschland (Richtlinie 2000/60/EG - Wasserrahmenrichtlinie)

Die Markierung und Kennzeichnung der außerhalb der Grenzen der Bundesrepublik Deutschland liegenden Teile internationaler Flussgebietseinheiten dienen lediglich der Veranschaulichung und lassen Festlegungen anderer Staaten sowie internationale Abstimmungen unberührt.

Quelle: Umweltbundesamt, Februar 2002

Übersicht 1

Nichtöffentliche Wasserversorgung in Mecklenburg-Vorpommern 2013 Angaben in 1 000 m³



Übersicht 2

Nichtöffentliche Abwasserentsorgung in Mecklenburg-Vorpommern 2013 Angaben in 1 000 m³

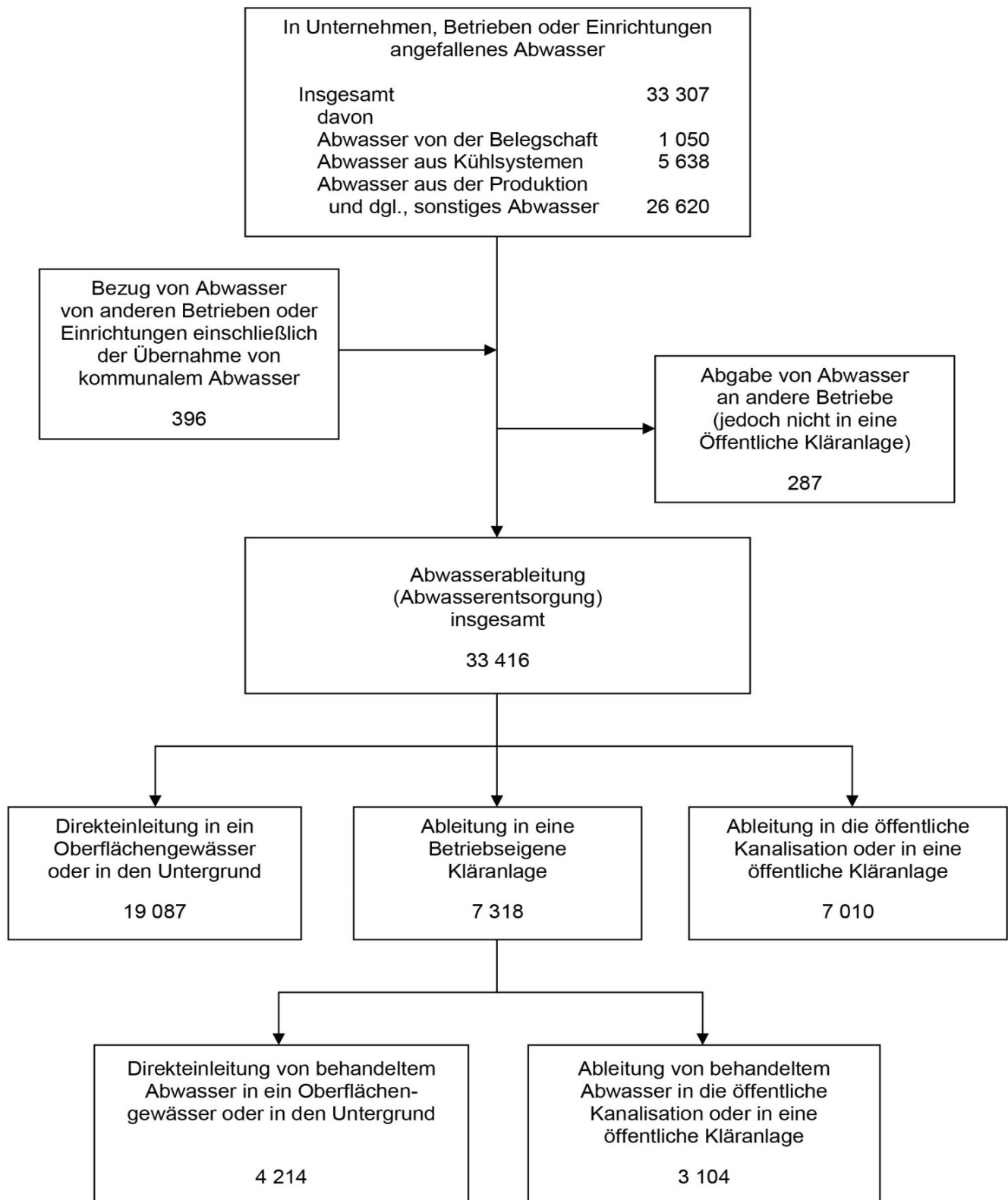


Tabelle 1			Wassergewinnung, Bezüge, Abgaben und Wasserverwendung nach Wirtschaftszweigen, Flussgebietseinheiten und Kreisen						
Lfd. Nr.	WZ 2008 ¹⁾	Jahr	Erfasste Einheiten	Wasser- gewinnung	Bezug von Wasser		Abgabe von ungenutztem Wasser an Dritte	Ungenutzt abgeleitetes Wasser	Wasser- verwendung
		Wirtschaftszweig (H. v. = Herstellung von)			insgesamt	darunter			
						aus dem öffentlichen Netz			
		Flussgebietseinheit							
		Kreisfreie Stadt Landkreis <i>Große kreisangehörige Stadt</i>							
			Anzahl	1 000 m³					
1	2	3	4	5	6	7	8	9	10
1	A B, C 08 10 11 16 17 20 23 30 D 37, 38 G-S	2007	236	35 105	7 152	6 484	1 469	999	39 789
2		2010	304	38 190	9 704	9 111	2 315	828	44 752
3		2013	591	48 356	13 060	11 332	1 732	216	59 469
		2013 nach Wirtschaftszweigen							
4		Land- und Forstwirtschaft, Fischerei	337	17 317	1 456	1 122	376	-	18 398
5		Verarbeitendes Gewerbe sowie Bergbau und Gewinnung von Steinen und Erden	118	17 528	8 427	7 196	230	178	25 546
6		darunter Gewinnung von Steinen und Erden, sonstiger Bergbau	17	8 508	.	.	-	.	8 512
7		H. v. Nahrungs- und Futtermitteln	44	1 853	5 617	.	.	.	7 283
8		Getränkeherstellung	9	2 054	.	1 056	-	.	2 935
9		H. v. Holz-, Flecht-, Korb- und Korkwaren (ohne Möbel)	3	569	204	204	-	-	773
10		H. v. Papier, Pappe und Waren daraus	3	-	462	462	-	-	462
11		H. v. chemischen Erzeug- nissen	11	1 789	633	367	-	-	2 423
12		H. v. Glas und Glaswaren, Keramik, Verarbeitung von Steinen und Erden	16	435	.	.	.	-	504
13		Sonstiger Fahrzeugbau	4	-	92	.	-	-	92
14		Energieversorgung	16	7 483	7 903
15		Abwasser- und Abfallentsorgung und Beseitigung von Umwelt- verschmutzungen	10	1 366	740
16	Dienstleistungsbereiche	110	4 662	2 567	2 441	332	14	6 882	
	nach Flussgebietseinheiten								
17	Elbe	178	14 118	2 221	2 179	38	127	16 174	
18	Oder	25	1 737	303	303	.	.	2 024	
19	Schlei/Trave	28	574	1 032	1 032	.	.	1 604	
20	Warnow/Peene	360	31 926	9 505	7 818	1 676	88	39 667	
	nach Kreisen								
21	Rostock	29	8 378	2 098	1 943	84	-	10 392	
22	Schwerin	14	200	.	.	.	-	449	
23	Mecklenburgische Seenplatte	100	6 477	3 464	2 368	293	6	9 642	
24	darunter: Neubrandenburg	8	58	.	157	-	.	215	
25	Landkreis Rostock	92	10 567	1 198	1 035	19	64	11 682	
26	Vorpommern-Rügen	59	981	1 099	1 099	.	.	2 046	
27	darunter: Stralsund	4	.	.	135	-	-	236	
28	Nordwestmecklenburg	71	3 279	2 193	2 193	.	.	5 261	
29	darunter: Wismar	10	515	.	1 000	.	-	1 509	
30	Vorpommern-Greifswald	70	5 446	1 242	.	.	.	5 586	
31	darunter: Greifswald	6	.	.	240	-	-	260	
32	Ludwigslust-Parchim	156	13 027	1 506	1 466	.	.	14 411	

Tabelle 2			Wassergewinnung nach Wasserarten sowie Wirtschaftszweigen, Flussgebietseinheiten und Kreisen					
Lfd. Nr.	WZ 2008 ¹⁾	Jahr	Wassergewinnung insgesamt		Davon			
		Wirtschaftszweig (H. v. = Herstellung von)	Einheiten	Wasser- menge	Grund- und Quellwasser	Uferfiltrat	ange- reichertes Grundwasser	Fluss-,Seen- und Tal- sperren- wasser
		Flussgebietseinheit						
		Kreisfreie Stadt Landkreis <i>Große kreisangehörige Stadt</i>						
			Anzahl	1 000 m³				
1	2	3	4	5	6	7	8	10
1		2007	169	35 105	15 586	.	.	19 394
2		2010	238	38 190	16 095	-	897	21 198
3		2013	437	48 356	22 934	.	.	24 051
2013 nach Wirtschaftszweigen								
4	A	Land- und Forstwirtschaft, Fischerei	315	17 317	12 461	.	.	4 655
5	B, C	Verarbeitendes Gewerbe sowie Bergbau und Gewinnung von Steinen und Erden	64	17 528	6 662	-	1 150	5 554
6	08	darunter Gewinnung von Steinen und Erden, sonstiger Bergbau	17	8 508	2 022	-	1 150	5 336
7	10	H. v. Nahrungs- und Futtermitteln	14	1 853	.	-	-	.
8	11	Getränkeherstellung	8	2 054	2 054	-	-	-
9	16	H. v. Holz-, Flecht-, Korb- und Korkwaren (ohne Möbel)	3	569	.	-	-	.
10	20	H. v. chemischen Erzeug- nissen	3	1 789	.	-	-	.
11	23	H. v. Glas und Glaswaren, Keramik, Verarbeitung von Steinen und Erden	14	435	.	-	-	.
12	D	Energieversorgung	8	7 483	.	-	-	.
13	37, 38	Abwasser- und Abfallentsorgung und Beseitigung von Umwelt- verschmutzungen	5	1 366	.	-	-	.
14	G-S	Dienstleistungsbereiche	45	4 662	.	-	.	3 653
nach Flussgebietseinheiten								
15		Elbe	147	14 118	11 220	-	.	.
16		Oder	20	1 737	.	-	-	.
17		Schlei/Trave	22	574	.	-	-	.
18		Warnow/Peene	248	31 926	10 337	.	.	20 233
nach Kreisen								
19		Rostock	10	8 378	.	-	-	.
20		Schwerin	9	200	.	-	-	.
21		Mecklenburgische Seenplatte	72	6 477	4 911	.	-	.
22		darunter: Neubrandenburg	4	58	58	-	-	-
23		Landkreis Rostock	71	10 567	.	-	.	7 458
24		Vorpommern-Rügen	33	981	804	-	.	.
25		darunter: Stralsund	1	.	.	-	-	-
26		Nordwestmecklenburg	53	3 279	.	-	.	1 792
27		darunter: Wismar	4	515	.	-	-	.
28		Vorpommern-Greifswald	51	5 446	2 786	-	.	.
29		darunter: Greifswald	1	.	-	-	.	-
30		Ludwigslust-Parchim	138	13 027	10 370	-	-	2 657

Tabelle 3			Wasserverwendung nach Einsatzbereichen sowie Wirtschaftszweigen, Flussgebietseinheiten und Kreisen						
Lfd. Nr.	WZ 2008 ¹⁾	Jahr Wirtschaftszweig (H. v. = Herstellung von) Flussgebietseinheit Kreisfreie Stadt Landkreis <i>Große kreisangehörige Stadt</i>	Wasserverwendung insgesamt		Davon				
			Einheiten	Wasser- menge	für Produk- tions- zwecke und sonstige Zwecke	zur Kühlung	zur Beregnung oder Be- wässerung	für Beleg- schafts- zwecke	in die Produkte eingehen- des Wasser
1	2	3	4	5	6	7	8	8	10
1		2007	236	39 789	21 409	12 801	2 993	487	2 099
2		2010	304	44 752	21 703	10 886	9 358	652	2 154
3		2013	591	59 469	33 148	10 897	12 669	1 050	1 706
2013 nach Wirtschaftszweigen									
4	A	Land- und Forstwirtschaft, Fischerei	337	18 398	6 208	-	12 189	-	-
5	B, C	Verarbeitendes Gewerbe sowie Bergbau und Gewinnung von Steinen und Erden darunter	118	25 546	18 332	5 164	14	443	1 593
6	08	Gewinnung von Steinen und Erden, sonstiger Bergbau	17	8 512	8 293	.	.	3	215
7	10	H. v. Nahrungs- und Futtermitteln	44	7 283	6 272	603	3	165	241
8	11	Getränkeherstellung	9	2 935	1 966	92	-	22	854
9	16	H. v. Holz-, Flecht-, Korb- und Korkwaren (ohne Möbel)	3	773	539	.	-	25	.
10	17	H. v. Papier, Pappe und Waren daraus	3	462	440	-	-	.	.
11	20	H. v. chemischen Erzeug- nissen	11	2 423	463	1 852	.	.	80
12	23	H. v. Glas und Glaswaren, Keramik, Verarbeitung von Steinen und Erden	16	504	278	.	.	33	169
13	30	Sonstiger Fahrzeugbau	4	92	.	-	.	73	6
14	D	Energieversorgung	16	7 903	2 126	.	.	20	.
15	37, 38	Abwasser- und Abfallentsorgung und Beseitigung von Umwelt- verschmutzungen	10	740	703	.	.	29	.
16	G-S	Dienstleistungsbereiche	110	6 882	5 778	31	463	558	52
nach Flussgebietseinheiten									
17		Elbe	178	16 174	7 895	690	6 736	204	649
18		Oder	25	2 024	1 623	82	315	3	-
19		Schlei/Trave	28	1 604	1 340	87	151	22	4
20		Warnow/Peene	360	39 667	22 290	10 037	5 467	821	1 052
nach Kreisen									
21		Rostock	29	10 392	2 265	7 781	39	220	87
22		Schwerin	14	449	341	.	15	76	.
23		Mecklenburgische Seenplatte	100	9 642	4 932	144	3 944	184	437
24		<i>darunter: Neubrandenburg</i>	8	215	164	5	.	19	.
25		Landkreis Rostock	92	11 682	8 710	1 756	835	66	315
26		Vorpommern-Rügen	59	2 046	1 517	.	231	150	.
27		<i>darunter: Stralsund</i>	4	236	177	.	.	43	.
28		Nordwestmecklenburg	71	5 261	4 222	272	535	109	123
29		<i>darunter: Wismar</i>	10	1 509	1 202	.	.	86	35
30		Vorpommern-Greifswald	70	5 586	3 130	113	2 144	159	41
31		<i>darunter: Greifswald</i>	6	260	135	.	.	92	.
32		Ludwigslust-Parchim	156	14 411	8 031	741	4 926	86	628

Tabelle 4			Wasserverwendung nach Nutzungsarten sowie Wirtschaftszweigen, Flussgebietseinheiten und Kreisen									
Lfd. Nr.	WZ 2008 ¹⁾	Jahr Wirtschaftszweig (H. v. = Herstellung von) Flussgebietseinheit Kreisfreie Stadt Landkreis <i>Große kreisangehörige Stadt</i>	Wasser- verwen- dung insge- samt	Davon								
				Einfachnutzung			Mehrfachnutzung			Kreislaufnutzung		
				zusam- men	darunter		zusam- men	davon		zusam- men	davon	
					für Produk- tions- zwecke und/oder sonstige Zwecke	zur Küh- lung		für Produk- tions- zwecke und sonstige Zwecke	zur Küh- lung		für Produk- tions- zwecke und sonstige Zwecke	zur Küh- lung
1 000 m³												
1	2	3	4	5	6	7	8	9	10	11	12	13
1	A B, C 08 10 11 16 17 20 23 30 D 37, 38 G-S	2007	39 789	24 277	13 728	4 970	2 802	2 691	111	12 711	4 990	7 720
2		2010	44 752	28 237	13 686	2 387	6 247	6 157	90	10 268	1 860	8 408
3		2013	59 469	43 506	24 926	3 155	6 593	.	.	9 370	1 648	7 723
2013 nach Wirtschaftszweigen												
4		Land- und Forstwirtschaft, Fischerei	18 398	18 398	6 208
5		Verarbeitendes Gewerbe sowie Bergbau und Gewinnung von Steinen und Erden darunter	25 546	16 398	11 222	3 126	6 404	.	.	2 745	.	.
6		Gewinnung von Steinen und Erden, sonstiger Bergbau	8 512	3 459	3 240	.	.	.	-	.	.	.
7		H. v. Nahrungs- und Futtermitteln	7 283	5 544	4 808	328	1 252	.	.	487	.	.
8		Getränkeherstellung	2 935	2 933	1 964	92	.	.	-	.	.	-
9		H. v. Holz-, Flecht-, Korb- und Korkwaren (ohne Möbel)	773	504	270	183	.	.	-	.	.	-
10		H. v. Papier, Pappe und Waren daraus	462	339	.	-	.	.	-	.	.	-
11		H. v. chemischen Erzeug- nissen	2 423	685	463	115	.	-	.	.	-	.
12		H. v. Glas und Glaswaren, Keramik, Verarbeitung von Steinen und Erden	504	294	79	11	.	.	-	.	.	11
13		Sonstiger Fahrzeugbau	92	92	.	-	-	-	-	-	-	-
14		Energieversorgung	7 903	1 354	1 273	-	.	.	-	.	.	5 696
15		Abwasser- und Abfallentsorgung und Beseitigung von Umwelt- verschmutzungen	740	613	576	.	.	.	-	.	.	-
16	Dienstleistungsbereiche	6 882	6 744	5 647	.	.	.	-	.	.	.	
nach Flussgebietseinheiten												
17	Elbe	16 174	15 663	7 436	638	347	347	-	164	112	52	
18	Oder	2 024	1 187	786	.	.	.	-	.	-	.	
19	Schlei/Trave	1 604	645	425	.	.	.	-	.	-	.	
20	Warnow/Peene	39 667	26 010	16 279	2 391	4 494	.	.	9 163	1 537	7 626	
nach Kreisen												
21	Rostock	10 392	3 636	1 276	2 014	.	.	-	.	.	5 767	
22	Schwerin	449	428	337	.	-	.	.	21	.	.	
23	Mecklenburgische Seenplatte	9 642	9 054	4 456	31	187	.	.	401	.	.	
24	<i>darunter: Neubrandenburg</i>	215	189	143	.	.	.	-	.	.	.	
25	Landkreis Rostock	11 682	6 942	5 710	.	2 947	.	-	1 794	.	.	
26	Vorpommern-Rügen	2 046	1 924	1 421	48	
27	<i>darunter: Stralsund</i>	236	234	175	.	.	.	-	.	.	-	
28	Nordwestmecklenburg	5 261	2 924	1 930	227	2 003	.	.	335	.	.	
29	<i>darunter: Wismar</i>	1 509	1 218	913	.	.	.	-	.	.	.	
30	Vorpommern-Greifswald	5 586	4 669	2 213	112	
31	<i>darunter: Greifswald</i>	260	214	89	.	.	.	-	.	.	-	
32	Ludwigslust-Parchim	14 411	13 930	7 582	708	347	.	.	134	.	.	

Tabelle 5			Im Betrieb angefallenes Abwasser, Bezüge und Abgaben von Abwasser sowie Abwasserableitung ²⁾ nach Wirtschaftszweigen, Flussgebietseinheiten und Kreisen				
Lfd. Nr.	WZ 2008 ¹⁾	Jahr Wirtschaftszweig (H. v. = Herstellung von) Flussgebietseinheit Kreisfreie Stadt Landkreis <i>Große kreisangehörige Stadt</i>	Erfasste Einheiten	In Betrieb oder Einrichtung angefallenes Abwasser	Bezug von Abwasser von anderen Betrieben oder Einrichtungen ³⁾	Abgabe von Abwasser an andere Betriebe (jedoch nicht in eine öffentliche Kläranlage)	Abwasserableitung (Abwasserentsorgung)
1	2	3	Anzahl	1 000 m³			
1	2	3	4	5	6	7	8
1		2007	178	26 069	227	25	26 271
2		2010	185	25 587	342	84	25 845
3		2013	251	33 307	396	287	33 416
2013							
nach Wirtschaftszweigen							
4	B, C	Verarbeitendes Gewerbe sowie Bergbau und Gewinnung von Steinen und Erden darunter	117	22 630	.	.	22 632
5	08	Gewinnung von Steinen und Erden, sonstiger Bergbau	17	8 205	-	-	8 205
6	10	H. v. Nahrungs- und Futtermitteln	43	8 459	.	.	8 608
7	11	Getränkeherstellung	9	1 795	-	-	1 795
8	16	H. v. Holz-, Flecht-, Korb- und Korkwaren (ohne Möbel)	3	241	-	-	241
9	17	H. v. Papier, Pappe und Waren daraus	3	426	-	-	426
10	20	H. v. chemischen Erzeugnissen	11	881	-	150	731
11	23	H. v. Glas und Glaswaren, Keramik, Verarbeitung von Steinen und Erden	16	63	.	.	63
12	30	Sonstiger Fahrzeugbau	4	87	-	-	87
13	D	Energieversorgung	16	3 820	-		3 820
14	37, 38	Abwasser- und Abfallentsorgung und Beseitigung von Umweltverschmutzungen	10	667	.	.	666
15	G-S	Dienstleistungsbereiche	108	6 190	243	137	6 296
nach Flussgebietseinheiten							
16		Elbe	71	6 197	.	.	6 199
17		Oder	6	961	-	-	961
18		Schlei/Trave	9	1 055	-	-	1 055
19		Warnow/Peene	165	25 095	.	.	25 201
nach Kreisen							
20		Rostock	27	6 209	.	.	6 205
21		Schwerin	13	342	.	.	346
22		Mecklenburgische Seenplatte	44	4 503	.	.	4 730
23		<i>darunter: Neubrandenburg</i>	7	153	-	-	153
24		Landkreis Rostock	32	7 853	.	.	7 739
25		Vorpommern-Rügen	34	1 276	.	.	1 265
26		<i>darunter: Stralsund</i>	4	212	-	-	212
27		Nordwestmecklenburg	27	3 950	-	-	3 950
28		<i>darunter: Wismar</i>	10	1 719	-	-	1 719
29		Vorpommern-Greifswald	28	2 847	.	.	2 859
30		<i>darunter: Greifswald</i>	6	213	-	-	213
31		Ludwigslust-Parchim	46	6 326	.	.	6 321

Tabelle 6			Abwasserableitung nach Wirtschaftszweigen, Flussgebietseinheiten und Kreisen			
Lfd. Nr.	WZ 2008 ¹⁾	Jahr	Abwasserableitung insgesamt ^{2) 4)}	Davon		
		Wirtschaftszweig (H. v. = Herstellung von)		Direkteinleitung ⁵⁾ in ein Oberflächen-gewässer oder in den Untergrund	in betriebseigene Abwasser-behandlungsanlagen	in die öffentliche Kanalisation bzw. in öffentliche Abwasserbehand-lungsanlagen
		Flussgebietseinheit				
		Kreisfreie Stadt Landkreis <i>Große kreisangehörige Stadt</i>	1 000 m³			
1	2	3	4	5	6	7
1		2007	26 271	16 858	5 674	3 739
2		2010	25 845	14 225	7 141	4 478
3		2013	33 416	19 087	7 318	7 010
2013 nach Wirtschaftszweigen						
4	B, C	Verarbeitendes Gewerbe sowie Bergbau und Gewinnung von Steinen und Erden	22 632	11 522	6 647	4 463
5	08	darunter Gewinnung von Steinen und Erden, sonstiger Bergbau	8 205	8 203	-	2
6	10	H. v. Nahrungs- und Futtermitteln	8 608	765	5 513	2 330
7	11	Getränkeherstellung	1 795	-	688	1 108
8	20	H. v. chemischen Erzeug-nissen	731	.	.	105
9	23	H. v. Glas und Glaswaren, Keramik, Verarbeitung von Steinen und Erden	63	.	.	39
10	30	Sonstiger Fahrzeugbau	87	-	-	87
11	D	Energieversorgung	3 820	.	.	102
12	37, 38	Abwasser- und Abfallentsorgung und Beseitigung von Umwelt-verschmutzungen	666	.	.	163
13	G-S	Dienstleistungsbereiche	6 296	3 550	465	2 282
nach Flussgebietseinheiten						
14		Elbe	6 199	2 843	1 089	2 267
15		Oder	961	.	.	63
16		Schlei/Trave	1 055	.	.	105
17		Warnow/Peene	25 201	15 194	5 430	4 576
nach Kreisen						
18		Rostock	6 205	4 447	579	1 180
19		Schwerin	346	.	.	275
20		Mecklenburgische Seenplatte	4 730	1 014	1 690	2 025
21		darunter: Neubrandenburg	153	.	.	145
22		Landkreis Rostock	7 739	6 840	388	511
23		Vorpommern-Rügen	1 265	.	.	685
24		darunter: Stralsund	212	-	-	212
25		Nordwestmecklenburg	3 950	1 532	2 070	349
26		darunter: Wismar	1 719	265	1 274	180
27		Vorpommern-Greifswald	2 859	1 444	944	471
28		darunter: Greifswald	213	-	-	213
29		Ludwigslust-Parchim	6 321	3 734	1 074	1 514

Tabelle 7		Abwasserableitung 2013 nach Herkunft des Abwassers und Wirtschaftszweigen			
Lfd. Nr.	Herkunft des Abwassers	Abwasserableitung insgesamt 6)	Davon		
			Direkteinleitung 5) in ein Oberflächen-gewässer oder in den Untergrund	in betriebseigene Abwasser-behandlungsanlagen	in die öffentliche Kanalisation bzw. in öffentliche Abwasserbehand-lungsanlagen
		1 000 m³			
1	2	3	4	5	6
		B, C Verarbeitendes Gewerbe sowie Bergbau und Gewinnung von Steinen und Erden			
1	Belegschaftswasser	.	3	.	.
2	Abwasser aus Kühlsystemen	3 244	2 665	27	550
3	Produktionsspezifisches und sonstiges Abwasser 7)	18 796	8 854	6 418	3 524
4	Abwasser von anderen Betrieben, Über-nahme kommunaler Abwässer	.	-	.	.
5	Insgesamt	22 632	11 522	6 647	4 463
		D Energieversorgung			
6	Belegschaftswasser
7	Abwasser aus Kühlsystemen	.	.	-	.
8	Produktionsspezifisches und sonstiges Abwasser 7)	.	.	.	82
9	Abwasser von anderen Betrieben, Über-nahme kommunaler Abwässer	-	-	-	-
10	Insgesamt	3 820	3 521	197	102
		WZ 37-38 Abwasser- und Abfallentsorgung und Beseitigung von Umweltverschmutzungen			
11	Belegschaftswasser	.	.	.	25
12	Abwasser aus Kühlsystemen	-	-	-	-
13	Produktionsspezifisches und sonstiges Abwasser 7)	.	.	.	138
14	Abwasser von anderen Betrieben, Über-nahme kommunaler Abwässer	-	-	-	-
15	Insgesamt	667	494	9	163
		G-S Dienstleistungsbereiche			
16	Belegschaftswasser	542	.	.	504
17	Abwasser aus Kühlsystemen	.	.	-	.
18	Produktionsspezifisches und sonstiges Abwasser 7)	5 496	3 539	200	1 757
19	Abwasser von anderen Betrieben, Über-nahme kommunaler Abwässer	.	-	.	.
20	Insgesamt	6 296	3 550	465	2 282
		Insgesamt 2)			
21	Belegschaftswasser	1 034	7	101	926
22	Abwasser aus Kühlsystemen	5 635	5 051	27	557
23	Produktionsspezifisches und sonstiges Abwasser 7)	26 351	14 029	6 821	5 501
24	Abwasser von anderen Betrieben, Über-nahme kommunaler Abwässer	396	-	370	26
25	Insgesamt	33 416	19 087	7 318	7 010

Tabelle 8			Betriebe mit Abwasserbehandlung nach Wirtschaftszweigen, Flussgebietseinheiten und Kreisen					
Lfd. Nr.	WZ 2008 ¹⁾	Jahr Wirtschaftszweig (H. v. = Herstellung von) Kreisfreie Stadt Landkreis	Betriebe mit betriebseigener Abwasserbehandlung zusammen ²⁾	Betriebe mit ⁸⁾				
				ausschließlich mechanischer Behandlung	chemischer und/oder chemisch-physikalischer Behandlung	biologischer Behandlung ohne zusätzliche Verfahrensstufen	biologischer Behandlung mit zusätzlichen Verfahrensstufen	chemischer und/oder chemisch-physikalischer und biologischer Behandlung
			Anzahl	1 000 m ³				
1	2	3	4	5	6	7	8	9
1		2007	66	5	24	30	7	x
2		2010	47	7	19	17	6	x
3		2013	50	7	19	19	8	3
2013								
nach Wirtschaftszweigen								
4	C	Verarbeitendes Gewerbe	30	.	17	11	4	3
5	10	darunter H. v. Nahrungs- und Futtermitteln	13	.	7	5	.	.
6	11	Getränkeherstellung	4	-
7	20	H. v. chemischen Erzeugnissen	4	-	3	-	.	-
8	D	Energieversorgung	3	.	.	.	-	-
9	38	Abwasser- und Abfallentsorgung und Beseitigung von Umweltverschmutzungen	3	-	-	.	.	-
10	G-S	Dienstleistungsbereiche	14	5	.	7	.	-
nach Flussgebietseinheiten								
11		Elbe	14	.	7	5	.	.
12		Oder	-
13		Schlei/Trave	.	-	.	.	-	-
14		Warnow/Peene	33	6	11	12	6	.
nach Kreisen								
15		Rostock	5	.	3	.	-	-
16		Schwerin	-	-	-	-	-	-
17		Mecklenburgische Seenplatte	12	.	4	6	-	-
18		Landkreis Rostock	8	-
19		Vorpommern-Rügen	6	.	.	3	.	.
20		Nordwestmecklenburg	5	-	4	.	.	.
21		Vorpommern-Greifswald	4	-	-	3	.	-
22		Ludwigslust-Parchim	10	.	5	3	.	.

Tabelle 9		Klärschlamm entsorgung aus der biologischen Abwasserbehandlung					
Lfd. Nr.	Merkmal	Entsorgte Schlämme insgesamt	Davon				
			stoffliche Verwertung			thermische Ent- sorgung	sonstige Ent- sorgung 11)
			zusammen	darunter			
				in der Land- wirtschaft 9)	bei landschafts- baulichen Maßnahmen 10)		
t Trockenmasse							
1	2	3	4	5	6	7	8
1	2007	1 830	1 826	1 347	456	4	-
2	2010	4 646	4 645	4 187	211	1	-
3	2013	8 204	7 021	4 681	-	1 183	-
4	darunter Verarbeitendes Gewerbe	8 192	7 009	4 681	-	1 183	-
5	darunter H. v. Nahrungs- und Futtermitteln	6 666	6 666	4 447	-	-	-

Tabelle 10		Klärschlamm Entsorgung der chemischen und chemisch-physikalischen Abwasserbehandlungsanlagen						
Lfd. Nr.	Merkmal	Entsorgte Schlämme insgesamt	Davon					
			Entsorgung als gefährlicher Abfall	Entsorgung als nicht gefährlicher Abfall				
				zusammen	davon			
					Ablagerung auf einer Deponie	stoffliche Verwertung	thermische Entsorgung	sonstiger Verbleib
t Trockenmasse								
1	2	3	4	5	6	7	8	9
1	2007	10 772	2 619	8 153	408	x	x	7 745
2	2010	10 735	1 317	9 418	1 760	x	x	7 658
3	2013	23 374	21	23 353	860	20 115	1 031	1 347
4	darunter Verarbeitendes Gewerbe	6 065	21	6 044	427	3 239	1 031	1 347
5	darunter H. v. Nahrungs- und Futtermitteln	4 638	-	4 638	-	3 239	192	1 207

Fußnotenerläuterungen

- 1) Klassifikation der Wirtschaftszweige, Ausgabe 2008 (WZ 2008)
- 2) ohne Land- und Forstwirtschaft, Fischerei
- 3) einschließlich der Übernahme von kommunalem Abwasser
- 4) ohne ungenutzt abgeleitetes Wasser
- 5) ohne vorherige Behandlung in betriebseigenen Abwasserbehandlungsanlagen
- 6) ohne ungenutzt abgeleitetes Wasser, ohne Abgabe von Abwasser an andere Betriebe (jedoch nicht an eine öffentliche Kläranlage)
- 7) einschließlich Kesselabschlammwasser
- 8) Mehrfachzählungen sind möglich.
- 9) nach Klärschlammverordnung (AbfKlärV)
- 10) z. B. Kompostierung, Rekultivierung
- 11) z. B. Ablagerung auf einer Deponie, soweit nach Abfallablagerversordnung (AbfAbIV) noch zulässig