



## **Zahlenspiegel Mecklenburg-Vorpommern**

**Juni 2015**

## Zeichenerklärungen

-	nichts vorhanden
0	weniger als die Hälfte von 1 in der letzten besetzten Stelle, jedoch mehr als nichts
.	Zahlenwert unbekannt oder geheim zu halten
...	Zahl lag bei Redaktionsschluss noch nicht vor
x	Aussage nicht sinnvoll oder Fragestellung nicht zutreffend
/	keine Angabe, da Zahlenwert nicht ausreichend genau oder nicht repräsentativ
( )	Zahl hat eingeschränkte Aussagefähigkeit
[rot]	berichtigte Zahl

## Impressum

### Zahlenspiegel Mecklenburg-Vorpommern

Bestell-Nr.: ZSP1 2015 05

#### Herausgeber:

Statistisches Amt Mecklenburg-Vorpommern, Lübecker Str. 287, 19059 Schwerin

Telefon: 0385 588-0, Telefax: 0385 588-56909

Internet: <http://www.statistik-mv.de>

E-Mail: [statistik.post@statistik-mv.de](mailto:statistik.post@statistik-mv.de)

#### © Statistisches Amt Mecklenburg-Vorpommern, Schwerin, 2015

Auszugsweise Vervielfältigung und Verbreitung mit Quellenangabe gestattet.

**Titelfoto:** Landesamt für Umwelt, Naturschutz und Geologie, C. Herrmann

#### Vertrieb:

Telefon: 0385 588-56714, E-Mail: [statistik.vertrieb@statistik-mv.de](mailto:statistik.vertrieb@statistik-mv.de)

#### Erscheinungsfolge:

monatlich

#### Printausgabe:

EUR 3,00

#### Redaktionsschluss:

29. Mai 2015



Diese Veröffentlichung erscheint monatlich und enthält die aktuellsten Daten aus allen Bereichen der amtlichen Statistik.  
Zur Methodik informieren Sie sich bitte in den jeweiligen Statistischen Berichten.

Die mit einem Stern versehenen Positionen im Landesdatenteil werden von allen statistischen Ämtern der Länder  
im „Zahlenspiegel“ veröffentlicht.

Die Angaben tragen teilweise vorläufigen Charakter.

# Landesdaten Mecklenburg-Vorpommern

## Aktuelle Konjunkturdaten

Merkmal	Einheit	Jüngster Monat/Jüngstes Quartal		Monatsdurchschnitt	
		absolut	Veränderung zum Vorjahr in Prozent	absolut	Veränderung zum Vorjahr in Prozent
<b>Arbeitsmarkt 1)</b>		<b>April 2015</b>		<b>Januar bis April 2015</b>	
Arbeitslose	1 000	88,2	- 8,5	97,0	- 8,7
darunter: Frauen	1 000	38,7	- 7,8	42,1	- 8,2
Gemeldete Arbeitsstellen 2)	Anzahl	11 833	12,2	11 286	11,1
		<b>März 2015</b>		<b>Januar bis März 2015</b>	
<b>Bautätigkeit</b>					
Baugenehmigungen					
Wohnungen insgesamt	Anzahl	458	44,0	397	20,3
veranschlagte Kosten der Bauwerke (Neubau, Wohngebäude)	1 000 EUR	51 489	- 57,0	47 376	- 30,7
Nichtwohngebäude (Neubau)	Anzahl	25	- 26,5	28	- 3,4
veranschlagte Kosten der Bauwerke	1 000 EUR	24 073	- 68,2	14 876	- 63,9
		<b>April 2015</b>		<b>Januar bis April 2015</b>	
<b>Landwirtschaft</b>					
Schlachtmengen (ohne Geflügel) 3)	t	7 119,0	3,6	7 395,5	1,9
Rinder	t	3 666,7	10,7	3 844,3	5,0
Schweine	t	3 440,0	- 2,4	3 534,4	- 1,2
		<b>März 2015</b>		<b>Januar bis März 2015</b>	
<b>Verarbeitendes Gewerbe sowie Bergbau 4)</b>					
Umsatz (ohne Umsatzsteuer)	Mill. EUR	1 205,2	12,7	1 023,2	4,8
darunter: Auslandsumsatz	Mill. EUR	494,7	58,5	365,0	14,3
Beschäftigte 5)	Anzahl	45 633	1,6	45 518	1,8
		<b>März 2015</b>		<b>Januar bis März 2015</b>	
<b>Bauhauptgewerbe 6)</b>					
Baugewerblicher Umsatz (ohne Umsatzsteuer)	Mill. EUR	133,2	- 10,7	97,9	- 1,0
Beschäftigte 5)	Anzahl	15 466	- 0,3	15 286	- 0,6
		<b>März 2015</b>		<b>Januar bis März 2015</b>	
<b>Einzelhandel 7)</b>					
Umsatz real	2010=100	94,7	4,0	87,6	3,5
Beschäftigte	2010=100	95,7	1,4	95,7	1,7
		<b>März 2015</b>		<b>Januar bis März 2015</b>	
<b>Gastgewerbe</b>					
Umsatz real	2010=100	69,5	0,9	59,6	0,8
Beschäftigte	2010=100	102,6	4,4	99,3	3,4
		<b>März 2015</b>		<b>Januar bis März 2015</b>	
<b>Tourismus 8)</b>					
Gästeübernachtungen	1 000	1 424,6	6,4	1 134,4	4,4
		<b>Februar 2015</b>		<b>Januar bis Februar 2015</b>	
<b>Außenhandel 9)</b>					
Ausfuhr (Spezialhandel)	Mill. EUR	613,3	5,5	602,4	4,8
Einfuhr (Generalhandel)	Mill. EUR	463,3	25,9	452,6	29,9
		<b>Februar 2015</b>		<b>Januar bis Februar 2015</b>	
<b>Unternehmen</b>					
Gewerbeanmeldungen 10)	Anzahl	829	- 11,6	976	- 2,7
Gewerbeabmeldungen 10)	Anzahl	780	- 16,2	1 014	- 8,1
Unternehmensinsolvenzen	Anzahl	17	6,3	24	20,0
		<b>IV. Quartal 2014</b>		<b>Januar bis Dezember 2014</b>	
<b>Handwerk 11)</b>					
Umsatz	2009=100 12)	117,7	1,5	106,8	4,1
Beschäftigte	2009=100 13)	92,7	- 1,7	94,4	- 1,2
		<b>Mai 2015</b>		<b>Januar bis Mai 2015</b>	
<b>Preise</b>					
Verbraucherpreisindex	2010=100	107,4	0,8	106,7	0,3

# Landesdaten Mecklenburg-Vorpommern

## Bevölkerung 14)

Merkmal	Einheit	2012	2013	2013			2014		
		Durchschnitt der Monate		Sept.	Okt.	Nov.	Sept.	Okt.	Nov.
* Bevölkerung am Monatsende 15)	1 000	1 600,3	1 596,5	1 597,1	1 597,7	1 597,6	1 598,7	1 599,3	1 599,3
<b>Natürliche Bevölkerungsbewegung</b>									
* Eheschließungen	Anzahl	893	856	1 165	685	376	1 149	754	395
* Lebendgeborene	Anzahl	1 060	1 047	1 102	1 130	907	1 253	1 137	952
* Gestorbene (ohne Totgeborene)	Anzahl	1 576	1 653	1 404	1 602	1 580	1 643	1 584	1 492
darunter									
* im 1. Lebensjahr Gestorbene	Anzahl	3	3	-	3	2	2	1	2
* Überschuss d. Geborenen (+) bzw. Gestorbenen (-)	Anzahl	- 516	- 606	- 302	- 472	- 673	- 390	- 447	- 540
<b>Wanderungen</b>									
* Zuzüge über die Landesgrenze	Anzahl	2 891	3 150	3 871	4 684	3 022	4 942	4 594	3 255
* darunter: aus dem Ausland	Anzahl	813	1 015	1 182	1 185	1 070	1 681	1 441	1 244
* Fortzüge über die Landesgrenze	Anzahl	2 942	2 911	3 590	3 538	2 534	3 942	3 607	2 725
* darunter: in das Ausland	Anzahl	501	574	737	576	552	1 003	701	580
* Wanderungsgewinn (+) bzw. -verlust (-)	Anzahl	- 51	+ 239	+ 281	+ 1 146	+ 488	+ 1 000	+ 987	+ 530
* Innerhalb des Landes Umgezogene 16)	Anzahl	4 760	4 902	5 373	5 529	5 051	6 035	5 467	4 963

## Erwerbstätigkeit

Merkmal	Einheit	2013	2014	2013			2014		
		30.6.		30.6.	30.9.	31.12.	31.3.	30.6.	30.9.
<b>Beschäftigte 17) 41)</b>									
* Sozialversicherungspflichtig Beschäftigte am Arbeitsort 18)	1 000	543,4	549,5	543,4	552,0	534,0	532,9	549,5	554,9
* Frauen	1 000	280,2	283,5	280,2	283,8	277,1	276,3	283,5	285,6
* Ausländer/-innen	1 000	8,8	11,6	8,8	9,3	8,5	9,0	11,6	11,7
* Teilzeitbeschäftigte	1 000	141,0	146,0	141,0	142,4	140,2	140,5	146,0	146,4
* darunter: Frauen	1 000	114,9	118,3	114,9	116,1	114,7	114,8	118,3	118,9
<b>Sozialversicherungspflichtig Beschäftigte nach Wirtschaftsbereichen</b>									
* Land- und Forstwirtschaft, Fischerei	1 000	16,8	17,2	16,8	17,4	15,6	16,3	17,2	17,6
* Produzierendes Gewerbe	1 000	118,6	118,5	118,6	120,5	116,1	116,2	118,5	120,2
* Handel, Verkehr und Gastgewerbe	1 000	133,4	135,2	133,4	135,1	126,2	125,1	135,2	136,9
* Erbringung von Unternehmensdienstleistungen	1 000	88,2	89,8	88,2	89,7	87,2	87,1	89,8	90,4
* Erbringung von öffentlichen und privaten Dienstleistungen	1 000	186,5	188,7	186,5	189,3	188,9	188,2	188,7	189,7
	Einheit	2013	2014	2014			2015		
		Durchschnitt der Monate		Feb.	März	April	Feb.	März	April
<b>Arbeitsmarkt 1)</b>									
* Arbeitslose	1 000	99,0	93,1	111,6	105,4	96,4	101,5	96,1	88,2
davon: im Rechtskreis nach SGB III	1 000	30,0	27,7	38,7	34,3	27,9	34,1	30,2	24,0
im Rechtskreis nach SGB II	1 000	69,0	65,4	72,9	71,2	68,5	67,4	65,9	64,2
* darunter: Frauen	1 000	43,3	40,9	47,7	45,8	41,9	43,7	41,8	38,7
Zugang	1 000	20,6	19,1	18,6	18,5	17,9	18,0	18,7	18,8
Abgang	1 000	20,7	19,8	18,6	24,7	27,0	18,7	24,1	26,8
* Arbeitslosenquote 19) insgesamt	%	11,7	11,2	13,2	12,5	11,4	12,2	11,6	10,6
davon: im Rechtskreis nach SGB III	%	3,5	3,3	4,6	4,1	3,3	4,1	3,6	2,9
im Rechtskreis nach SGB II	%	8,2	7,8	8,6	8,4	8,1	8,1	8,0	7,7
* Frauen	%	10,7	10,3	11,8	11,4	10,4	11,0	10,6	9,8
* Männer	%	12,6	12,0	14,5	13,5	12,4	13,3	12,5	11,4
* Ausländer/-innen	%	20,4	20,1	23,5	22,8	22,0	22,7	21,9	21,1
* Jüngere von 15 bis unter 25 Jahren	%	11,1	10,2	11,7	11,0	10,0	10,1	9,8	9,0
* Kurzarbeiter/-innen 20)	Anzahl	2 698	...	3 259	2 121	902	660	373	419
* Gemeldete Arbeitsstellen 21)	Anzahl	9 292	10 056	10 053	10 916	10 550	11 237	11 876	11 833
Zugang	Anzahl	3 544	3 814	4 134	4 632	3 993	4 326	4 483	4 301
Abgang	Anzahl	3 514	3 713	3 206	3 792	4 332	3 276	3 855	4 317

# Landesdaten Mecklenburg-Vorpommern

## Soziales

Merkmal	Einheit	2013	2014	2013		2014			2015
		Durchschnitt der Monate		Nov.	Dez.	Jan.	Nov.	Dez.	Jan.
<b>Leistungsbezug nach SGB II</b>									
* Personen in Bedarfsgemeinschaften	Anzahl	194 295	187 139	188 623	189 658	191 196	181 512	182 157	183 165
* darunter: Frauen	Anzahl	95 512	92 052	92 892	93 322	93 891	89 396	89 704	90 021
davon									
* erwerbsfähige Leistungsberechtigte	Anzahl	145 990	139 626	141 217	142 076	143 335	134 735	135 369	136 266
* nicht erwerbsfähige Leistungs-berechtigte	Anzahl	48 305	47 514	47 406	47 582	47 861	46 777	46 788	46 899
* darunter: unter 15 Jahren	Anzahl	46 195	45 495	45 382	45 561	45 796	44 829	44 889	45 060

## Bautätigkeit

Merkmal	Einheit	2013	2014	2014			2015		
		Durchschnitt der Monate		Jan.	Feb.	März	Jan.	Feb.	März
<b>Baugenehmigungen</b>									
* Wohngebäude (Neubau)	Anzahl	209	179	222	154	173	214	136	188
* darunter: mit 1 oder 2 Wohnungen	Anzahl	192	159	207	140	153	197	118	162
* umbauter Raum	1 000 m³	180	175	193	135	137	171	151	205
* Wohnfläche	1 000 m²	37	35	38	28	28	35	31	39
* veranschlagte Kosten der Bauwerke	1 000 EUR	46 346	47 376	51 418	34 201	33 987	46 551	44 089	51 489
* Nichtwohngebäude (Neubau)	Anzahl	47	28	30	23	34	31	27	25
* umbauter Raum	1 000 m³	220	105	173	72	103	97	87	130
* Nutzfläche	1 000 m²	32	15	32	14	0	15	12	19
* veranschlagte Kosten der Bauwerke	1 000 EUR	27 553	14 876	30 176	17 651	27 966	10 947	9 608	24 073
* Wohnungen in Wohn- und Nichtwohnge-bäuden (Neubau u. Saldo aus Baumaß-nahmen an bestehenden Gebäuden)	Anzahl	396	397	394	279	318	370	362	458
* Wohnräume (einschließlich Küchen)	Anzahl	1 674	1 606	1 703	1 214	1 299	1 597	1 398	1 824

## Landwirtschaft

Merkmal	Einheit	2013	2014	2012		2013		2014	
		3.11.		3.5.	3.11.	3.5.	3.11.	3.5.	3.11.
<b>Viehbestand</b>									
Rindvieh	1 000	556,9	565,6	549,4	544,6	553,4	556,9	565,2	565,6
darunter									
Milchkühe (ohne Ammen- u. Mutterkühe)	1 000	179,9	182,5	177,2	177,9	178,5	179,9	183,0	182,5
Schweine	1 000	894,5	854,1	845,9	864,0	880,0	894,5	820,3	854,1
darunter: Mastschweine	1 000	277,8	278,9	300,2	281,5	264,6	277,8	243,2	278,9
Zuchtsauen	1 000	100,5	91,2	89,4	97,6	96,9	100,5	94,9	91,2
darunter: trächtig	1 000	65,7	65,3	58,8	66,5	65,7	65,7	59,4	65,3
	Einheit	2013	2014	2014			2015		
		Durchschnitt der Monate		Feb.	März	April	Feb.	März	April
<b>Schlachtungen</b>									
Rinder insgesamt	1 000	11,3	12,4	10,8	14,5	11,3	11,6	13,5	12,1
darunter: Kälber	1 000	0,4	0,5	0,5	0,5	0,4	0,5	0,5	0,3
Jungrinder	1 000	0,1	0,1	0,1	0,1	0,1	0,1	0,1	0,1
Schweine	1 000	39,7	36,7	34,5	38,4	37,5	33,8	41,0	36,7
darunter: Hausschlachtungen	1 000	0,5	0,4	0,5	0,3	0,3	0,4	0,3	0,2
* Schlachtmengen (ohne Geflügel) 3)	t	7 026,8	7 131,6	6 415,6	8 123,2	6 868,7	6 544,0	7 940,2	7 119,0
darunter									
* Rinder insgesamt	t	3 319,0	3 668,0	3 158,9	4 482,0	3 312,3	3 389,1	4 067,3	3 666,7
* darunter: Kälber	t	52,1	61,9	56,5	57,4	51,6	62,1	62,7	40,9
Jungrinder	t	14,0	13,5	15,5	14,3	17,3	12,4	16,6	12,5
* Schweine	t	3 686,3	3 442,0	3 244,3	3 627,5	3 524,2	3 141,5	3 843,0	3 440,0
* Geflügelfleisch 22)	t	.	.	.	.	.	.	.	.
* Eierzeugung 23)	1 000	51 032	53 181	49 665	56 484	54 049	51 413	63 006	...

# Landesdaten Mecklenburg-Vorpommern

## Produzierendes Gewerbe

Merkmal	Einheit	2013	2014	2014			2015		
		Durchschnitt der Monate		Jan.	Feb.	März	Jan.	Feb.	März
<b>Verarbeitendes Gewerbe sowie Berg- bau und Gewinnung von Steinen und Erden 24)</b>									
* Betriebe	Anzahl	294	301	292	292	294	301	302	302
* Beschäftigte 5)	Anzahl	44 141	45 446	44 423	44 793	44 896	45 415	45 506	45 633
* Geleistete Arbeitsstunden	1 000 h	5 950	6 189	6 310	6 000	6 316	6 338	6 107	6 586
* Entgelte	Mill. EUR	107,4	114,7	106,6	105,1	108,4	115,3	114,3	117,8
* Umsatz (ohne Umsatzsteuer)	Mill. EUR	958,5	1 033,2	919,0	941,1	1 069,4	940,2	924,1	1 205,2
* darunter Auslandsumsatz	Mill. EUR	299,5	344,5	323,2	322,2	312,2	277,2	323,1	494,7
<b>Energie- und Wasserversorgung</b>									
* Betriebe 25)	Anzahl	56	57	57	57	57	77	77	77
* Beschäftigte 25)	Anzahl	4 979	4 954	4 955	4 949	4 935	5 195	5 211	5 193
* Geleistete Arbeitsstunden 25)	1 000 h	639	640	712	641	677	733	667	731
* Entgelte 25)	Mill. EUR	18,0	18,5	16,9	17,0	17,3	18,2	18,3	18,9
* Stromerzeugung (brutto) der Kraftwerke für die allgemeine Versorgung 26)	Mill. kWh	389,4	400,1	502,5	421,3	459,7	394,6	497,1	441,7
<b>Baugewerbe</b>									
<b>Bauhauptgewerbe/Bau von Gebäuden, Tiefbau, Abbrucharbeiten und vorbe- reitende Baustellenarbeiten u. a. 27)</b>									
* Beschäftigte 5)	Anzahl	15 869	15 890	15 457	15 158	15 514	15 346	15 047	15 466
* Geleistete Arbeitsstunden	1 000 h	1 628	1 710	1 134	1 166	1 672	1 192	1 145	1 652
davon									
* Wohnungsbau	1 000 h	666	678	506	503	662	540	511	669
* gewerblicher Bau	1 000 h	491	533	341	352	537	360	347	514
* öffentlicher und Straßenbau	1 000 h	471	499	287	311	473	292	286	469
* Entgelte	Mill. EUR	32,6	34,0	29,6	27,1	30,9	29,7	26,9	31,0
* Gesamtumsatz (ohne Umsatzsteuer)	Mill. EUR	134,4	160,8	68,4	79,7	149,8	74,0	87,2	133,9
* darunter baugewerblicher Umsatz (ohne Umsatzsteuer)	Mill. EUR	133,2	160,0	68,1	79,4	149,2	73,7	86,7	133,2
davon									
* Wohnungsbau	Mill. EUR	45,9	65,0	26,0	30,1	68,9	35,7	42,8	66,8
* gewerblicher Bau	Mill. EUR	44,9	47,0	24,0	27,8	42,0	21,2	23,6	36,0
* öffentlicher und Straßenbau	Mill. EUR	42,4	48,0	18,2	21,5	38,3	16,8	20,2	30,4
Index des Auftragseingangs 27)	2010=100	125,4	112,4	67,6	83,5	121,6	127,5	79,9	180,7
Wohnungsbau	2010=100	167,6	152,7	95,6	121,8	171,2	464,8	152,0	318,5
gewerblicher Bau	2010=100	126,3	118,7	70,7	84,0	132,5	71,9	88,5	144,4
öffentlicher und Straßenbau	2010=100	107,7	91,4	53,9	67,6	93,2	34,5	44,3	153,1
Einheit		2013	2014	2013	2014				2015
		Durchschnitt der Quartale		IV. Quartal	I. Quartal	II. Quartal	III. Quartal	IV. Quartal	I. Quartal
<b>Ausbaugewerbe/Bauinstallation und sonstiger Ausbau 25)</b>									
* Beschäftigte 5) 28)	Anzahl	5 688	5 853	5 619	5 771	5 888	5 920	5 831	5 347
* Geleistete Arbeitsstunden	1 000 h	1 922	1 945	1 918	1 888	1 945	2 023	1 923	1 774
* Entgelte	Mill. EUR	36,2	38,0	39,3	35,9	38,1	38,5	40,5	34,8
* Baugewerblicher Umsatz (ohne Umsatzsteuer)	Mill. EUR	157,1	161,0	197,8	127,1	159,3	165,8	191,0	125,5

# Landesdaten Mecklenburg-Vorpommern

## Handel 29)

Merkmal	Einheit	2013	2014	2014			2015		
		Durchschnitt der Monate		Jan.	Feb.	März	Jan.	Feb.	März
<b>Großhandel 30)</b>									
* Beschäftigte	2010=100	100,7	106,4	103,8	104,8	105,2	104,7	104,3	...
* Umsatz nominal	2010=100	107,8	109,8	91,6	86,3	113,4	82,4	88,6	...
* Umsatz real	2010=100	96,0	99,4	82,4	77,6	101,5	77,6	83,0	...
<b>Einzelhandel 7)</b>									
* Beschäftigte	2010=100	95,3	97,1	94,1	93,8	94,4	95,8	95,7	95,7
* Umsatz nominal	2010=100	99,9	101,5	88,1	84,7	97,2	90,1	87,1	101,0
* Umsatz real	2010=100	94,5	95,5	83,1	79,7	91,1	85,9	82,3	94,7
<b>Kfz-Handel sowie Instandhaltung und Reparatur von Kfz</b>									
* Beschäftigte	2010=100	81,7	81,8	81,3	81,0	81,0	81,8	81,4	...
* Umsatz nominal	2010=100	70,7	72,2	59,9	62,6	77,1	63,6	67,6	...
* Umsatz real	2010=100	69,4	70,6	58,7	61,4	75,8	62,0	65,9	...

## Gastgewerbe 29)

Merkmal	Einheit	2013	2014	2014			2015		
		Durchschnitt der Monate		Jan.	Feb.	März	Jan.	Feb.	März
* Beschäftigte	2010=100	105,3	110,1	95,8	93,8	98,3	98,9	96,3	102,6
* Umsatz nominal	2010=100	103,1	106,4	56,3	59,2	74,0	58,6	60,3	76,4
* Umsatz real	2010=100	97,5	98,5	53,0	55,3	68,9	53,9	55,3	69,5

## Tourismus 8)

Merkmal	Einheit	2013	2014	2014			2015		
		Durchschnitt der Monate		Jan.	Feb.	März	Jan.	Feb.	März
* Gästeankünfte	1 000	590,1	604,2	244,2	306,4	399,0	239,0	308,3	420,7
* darunter: von Auslandsgästen	1 000	28,4	30,8	7,7	10,6	13,5	7,2	10,5	13,9
* Gästeübernachten	1 000	2 346,5	2 393,6	868,7	1 053,8	1 338,5	880,2	1 098,3	1 424,6
* darunter: von Auslandsgästen	1 000	78,8	83,4	20,7	28,3	32,1	18,6	27,6	33,6

## Verkehr

Merkmal	Einheit	2013	2014	2013	2014		2015		
		Durchschnitt der Monate		Dez.	Jan.	Feb.	Dez.	Jan.	Feb.
<b>Straßenverkehrsunfälle</b>									
* Unfälle mit Personenschaden und Sachschaden 31)	Anzahl	603	573	572	542	466	542	531	483
darunter									
* Unfälle mit Personenschaden	Anzahl	432	425	391	340	325	354	373	340
* getötete Personen	Anzahl	7	8	6	3	11	4	11	5
* verletzte Personen	Anzahl	553	540	490	414	418	432	483	418
<b>Kraftfahrzeuge 32)</b>									
* Zulassungen fabrikneuer Kraftfahrzeuge	Anzahl	3 731	3 778	3 743	2 744	3 170	3 640	3 105	3 290
darunter									
* Personenkraftwagen 33)	Anzahl	2 946	2 932	2 827	2 221	2 456	2 839	2 520	2 628
* Lastkraftwagen	Anzahl	396	413	613	302	359	481	343	365
<b>Seeschifffahrt</b>									
Güterempfang	1 000 t	1 071,7	1 150,2	943,3	1 017,3	1 027,2	1 060,4	1 088,2	988,4
Güterversand	1 000 t	1 065,3	970,3	784,1	1 065,1	1 004,8	933,9	1 148,5	1 243,2
<b>Binnenschifffahrt</b>									
* Güterempfang	1 000 t	-	-	-	-	-	-	-	-
* Güterversand	1 000 t	-	-	-	-	-	-	-	-



# Landesdaten Mecklenburg-Vorpommern

## Außenhandel 9)

Merkmal	Einheit	2013	2014	2013	2014			2015	
		Durchschnitt der Monate		Dez.	Jan.	Feb.	Dez.	Jan.	Feb.
<b>Ausfuhr (Spezialhandel) 34)</b>									
* Insgesamt	Mill. EUR	608,2	601,9	619,3	568,2	581,6	514,9	591,4	613,3
darunter									
* Güter der Ernährungswirtschaft	Mill. EUR	232,3	212,7	234,9	230,9	261,0	171,9	212,2	269,3
* Güter der gewerblichen Wirtschaft	Mill. EUR	364,1	364,4	368,3	320,8	304,9	304,8	331,1	293,8
* davon: Rohstoffe	Mill. EUR	7,7	6,8	9,0	7,4	3,4	7,7	3,9	4,3
* Halbwaren	Mill. EUR	69,3	68,0	52,9	67,1	76,5	43,7	55,4	52,9
* Fertigwaren	Mill. EUR	287,1	289,6	306,4	246,3	225,0	253,4	271,8	236,6
davon									
* Vorerzeugnisse	Mill. EUR	45,8	43,5	36,9	38,9	39,3	39,0	42,6	39,8
* Enderzeugnisse	Mill. EUR	241,4	246,1	269,4	207,4	185,7	214,4	229,2	196,7
davon nach									
* Europa	Mill. EUR	391,3	390,6	353,2	360,8	327,5	339,0	391,9	354,2
* darunter: in EU-Länder	Mill. EUR	303,3	337,7	278,8	311,7	276,9	303,5	331,6	308,8
* Afrika	Mill. EUR	55,3	45,9	71,2	53,9	104,0	29,1	47,3	75,3
* Amerika	Mill. EUR	41,8	42,5	51,6	40,2	25,5	54,7	42,7	34,9
* Asien	Mill. EUR	114,0	117,6	134,9	110,8	117,4	88,6	102,4	145,8
* Australien, Ozeanien u. übrige Gebiete	Mill. EUR	4,9	4,3	7,4	2,0	6,2	2,5	6,4	2,1
<b>Einfuhr (Generalhandel) 34)</b>									
* Insgesamt	Mill. EUR	368,8	432,6	337,4	328,6	368,1	406,4	441,9	463,3
darunter									
* Güter der Ernährungswirtschaft	Mill. EUR	89,2	79,4	82,5	89,3	85,1	79,6	76,5	70,0
* Güter der gewerblichen Wirtschaft	Mill. EUR	261,9	326,3	232,9	220,3	262,6	289,6	323,1	347,5
* davon: Rohstoffe	Mill. EUR	21,9	15,6	16,7	11,4	9,6	10,5	8,2	13,2
* Halbwaren	Mill. EUR	80,2	110,8	59,2	62,5	91,5	95,8	112,0	88,4
* Fertigwaren	Mill. EUR	159,8	199,8	157,0	146,4	161,5	183,3	202,9	246,0
davon									
* Vorerzeugnisse	Mill. EUR	48,0	50,2	42,3	40,6	46,2	41,9	49,4	50,7
* Enderzeugnisse	Mill. EUR	111,8	149,6	114,6	105,9	115,2	141,4	153,5	195,3
davon aus									
* Europa	Mill. EUR	320,4	374,2	286,0	280,9	308,6	338,0	363,6	401,6
* darunter: aus EU-Ländern	Mill. EUR	271,2	286,4	246,8	235,9	241,8	285,3	278,5	334,8
* Afrika	Mill. EUR	3,7	4,8	0,6	0,8	0,8	9,2	0,7	0,9
* Amerika	Mill. EUR	10,6	13,1	12,2	10,9	20,6	12,0	11,1	13,4
* Asien	Mill. EUR	32,7	38,5	37,5	35,8	33,4	44,5	65,3	44,7
* Australien, Ozeanien und übrigen Gebieten	Mill. EUR	1,4	2,0	1,5	0,1	4,6	2,7	1,2	2,6

## Gewerbeanzeigen 10)

Merkmal	Einheit	2013	2014	2013	2014			2015	
		Durchschnitt der Monate		Dez.	Jan.	Feb.	Dez.	Jan.	Feb.
* Gewerbeanmeldungen	Anzahl	964	903	818	1 068	938	855	1 122	829
* Gewerbeabmeldungen	Anzahl	1 044	937	1 272	1 275	931	1 319	1 248	780

## Insolvenzen

Merkmal	Einheit	2013	2014	2013	2014			2015	
		Durchschnitt der Monate		Dez.	Jan.	Feb.	Dez.	Jan.	Feb.
* Insolvenzen	Anzahl	232	243	205	301	220	194	215	210
davon									
* Unternehmen	Anzahl	26	26	20	24	16	24	31	17
* Verbraucher	Anzahl	160	168	154	217	156	120	130	139
* ehemals selbstständig Tätige	Anzahl	39	45	30	55	46	42	51	50
* sonst. natürliche Personen 35), Nachlässe	Anzahl	7	4	1	5	2	8	3	4
* Voraussichtliche Forderungen	1 000 EUR	30 427	30 635	17 269	35 128	22 224	24 986	29 496	19 247



# Landesdaten Mecklenburg-Vorpommern

## Handwerk 11)

Merkmal	Einheit	2013	2014	2013		2014			
		Durchschnitt der Quartale		III. Quartal	IV. Quartal	I. Quartal	II. Quartal	III. Quartal	IV. Quartal
* Beschäftigte am 30.9.	2009=100	95,5	94,4	97,6	94,3	93,8	95,3	95,6	92,7
* Umsatz (2009: Vierteljahresdurchschnitt)	2009=100	102,5	106,8	113,7	116,0	87,4	107,3	114,3	117,7

## Preise

Merkmal	Einheit	2013	2014	2014			2015		
		Durchschnitt der Monate		März	April	Mai	März	April	Mai
* Verbraucherpreisindex (Gesamtindex)	2010=100	105,9	106,8	106,7	106,6	106,5	107,1	107,0	107,4
* Nettokaltmieten (Teilindex)	2010=100	102,0	102,5	102,3	102,3	102,4	103,0	103,0	103,0
Index der Erzeugerpreise gewerblicher Produkte (Deutschland)	2010=100	106,9	105,8	106,2	106,1	105,9	104,4	104,5	...
	Einheit	2013	2014	2013	2014				2015
		Durchschnitt der Monate		Nov.	Feb.	Mai	Aug.	Nov.	Feb.
* Preisindex f. Wohngebäude 36) (Deutschland)	2010=100	107,5	109,4	108,1	108,9	109,2	109,6	109,8	110,6

## Verdienste

Merkmal	Einheit	2013	2014	2013		2014			
		Durchschnitt der Quartale		III. Quartal	IV. Quartal	I. Quartal	II. Quartal	III. Quartal	IV. Quartal
* Bruttonomatsverdienste 37) der vollzeitbeschäftigten Arbeitnehmer 38) im Produzierenden Gewerbe und im Dienstleistungsbereich	EUR	2 775	2 822	2 646	2 671	2 651	2 658	2 679	2 726
* männlich	EUR	2 818	2 886	2 699	2 709	2 695	2 724	2 741	2 789
* weiblich	EUR	2 702	2 719	2 558	2 608	2 579	2 552	2 579	2 622
* Leistungsgruppe 1 39)	EUR	5 256	5 481	4 927	5 005	5 092	5 133	5 191	5 101
* Leistungsgruppe 2 39)	EUR	3 456	3 556	3 286	3 304	3 300	3 347	3 380	3 399
* Leistungsgruppe 3 39)	EUR	2 348	2 405	2 259	2 279	2 254	2 278	2 305	2 338
* Leistungsgruppe 4 39)	EUR	1 922	1 900	1 849	1 867	1 800	1 801	1 814	1 892
* Leistungsgruppe 5 39)	EUR	1 661	1 728	1 611	1 642	1 647	1 624	1 678	1 723
* Produzierendes Gewerbe	EUR	2 586	2 720	2 485	2 494	2 485	2 539	2 558	2 618
* Bergbau und Gewinnung von Steinen und Erden	EUR	(2 200)	2 951	(2 232)	(2 112)	2637	2 754	2 746	2 707
* Verarbeitendes Gewerbe	EUR	2 580	2 692	2 443	2 488	2 491	2 486	2 514	2 613
* Energieversorgung	EUR	4 213	4 459	3 789	3 730	3 857	3 911	3 903	3 925
* Wasserversorgung 40)	EUR	2 935	3 168	2 770	2 745	2 873	2 889	2 957	2 962
* Baugewerbe	EUR	2 329	2 349	(2 351)	2 311	2110	2 304	2 321	2 314
* Dienstleistungsbereich	EUR	2 850	2 863	2 709	2 743	2 718	2 706	2 728	2 768
* Handel; Instandhaltg. u. Reparatur v. Kfz	EUR	2 195	2 354	2 118	2 140	2 234	2 250	2 267	2 259
* Verkehr und Lagerei	EUR	2 512	2 534	2 394	2 413	2 354	2 404	2 372	2 421
* Gastgewerbe	EUR	1 678	1 683	1 641	1 685	1 611	1 628	1 637	1 701
* Information und Kommunikation	EUR	3 829	(4 038)	3 524	3 554	(3714)	(3 751)	3 711	(3 889)
* Erbringung von Finanz- und Versicherungsdienstleistungen	EUR	4 344	4 348	3 652	3 688	3 663	3 653	3 651	3 675
* Grundstücks- und Wohnungswesen	EUR	(3 213)	(3 127)	(2 838)	(2 816)	(2846)	(2 807)	(2 812)	(2 808)
* Erbringung v. freiberufl., wissenschaftlichen u. technischen Dienstleistungen	EUR	3 133	3 378	2 905	2 908	3 090	3 091	3 073	3 139
* Erbringung von sonstigen wirtschaftlichen Dienstleistungen	EUR	1 968	1 919	1 871	1 912	1 836	1 827	1 834	1 856
* Öffentliche Verwaltung, Verteidigung; Sozialversicherung	EUR	3 309	3 437	3 190	3 248	3 269	3 269	3 357	3 388
* Erziehung und Unterricht	EUR	4 177	4 255	4 037	4 090	4 105	4 094	4 112	4 072
* Gesundheits- und Sozialwesen	EUR	3 244	3 178	3 097	3 123	2997	3 030	3 074	3 098
* Kunst, Unterhaltung und Erholung	EUR	(2 543)	2 450	2 444	2 388	2344	2 257	(2 334)	(2 424)
* Erbringung v. sonstigen Dienstleistungen	EUR	(2 471)	(2 671)	(2 381)	(2 376)	(2535)	(2 531)	2 552	2 568

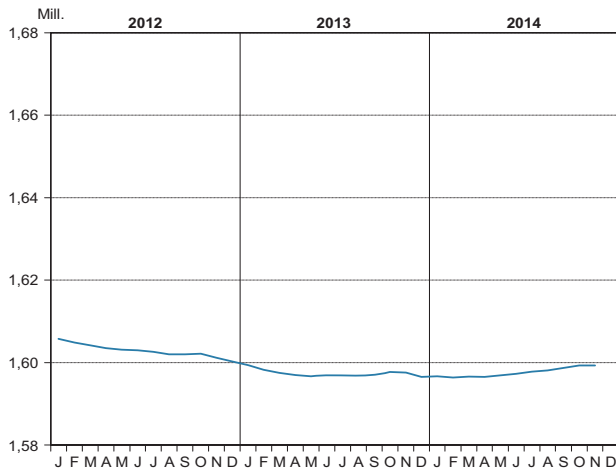
## Fußnotenerläuterungen

- 1) Quelle: Bundesagentur für Arbeit; unter Einschluss der Grundsicherung für Arbeit Suchende; Ergebnisse sind vorläufig; die jeweils aktuellen Werte sind im Internetangebot der Bundesagentur für Arbeit als detaillierte Übersichten zu finden.
- 2) ohne geförderte Stellen des zweiten Arbeitsmarktes
- 3) aus gewerblichen Schlachtungen von Tieren in- und ausländischer Herkunft (Rinder, Schweine, Schafe, Pferde, Ziegen); einschließlich Schlachtfetten, jedoch ohne Innereien
- 4) einschließlich Gewinnung von Steinen und Erden; Betriebe mit 50 und mehr Beschäftigten
- 5) einschließlich der tätigen Inhaber
- 6) Bau von Gebäuden, Tiefbau, Abbrucharbeiten und vorbereitende Baustellenarbeiten u. a.; nach der Ergänzungserhebung hochgerechnete Ergebnisse
- 7) einschließlich Tankstellen
- 8) Betriebe ab 10 Betten; einschließlich Campingplätzen (Touristik-Camping) ab 10 Stellplätzen
- 9) Wegen der unterschiedlichen Abgrenzung von Spezialhandel und Generalhandel ist eine Saldierung der Ein- und Ausfuhrergebnisse nicht vertretbar.
- 10) ohne Automatenaufsteller und Reisegewerbe
- 11) zulassungspflichtiges Handwerk lt. Anlage A der Handwerksordnung
- 12) hier: Vierteljahresdurchschnitt
- 13) hier: am 30.9.
- 14) Fortschreibung des Bevölkerungsstandes auf der Basis des Zensus 2011
- 15) statt Durchschnitt der Monate 2012 bzw. 2013 hier: Bevölkerung am 31.12.
- 16) ohne innerhalb der Gemeinde Umgezogene
- 17) Quelle: Statistik der Bundesagentur für Arbeit
- 18) einschließlich Personen "ohne Angabe" zur Wirtschaftsgliederung
- 19) Arbeitslose in Prozent aller zivilen Erwerbspersonen
- 20) 2015 hier: August, September, Oktober 2014
- 21) ohne geförderte Stellen des zweiten Arbeitsmarktes; ab Januar 2014 einschließlich der Meldung von offenen Stellen durch kooperierende Unternehmen im automatisierten Verfahren
- 22) Geflügelfleisch aus Schlachtungen inländischen Geflügels in Schlachtereien mit einer Schlachtkapazität von 2 000 und mehr Tieren im Monat
- 23) erzeugte Eier in Betrieben bzw. Unternehmen mit mindestens 3 000 Hennenhaltungsplätzen; einschließlich Junghennen-, Bruch- und Knickeiern
- 24) Betriebe mit 50 und mehr Beschäftigten
- 25) Betriebe von Unternehmen mit im Allgemeinen 20 und mehr Beschäftigten
- 26) mit einer elektrischen Engpassleistung ab 1 MW
- 27) nach der Ergänzungserhebung hochgerechnete Ergebnisse
- 28) am Ende des Berichtsvierteljahres
- 29) Der Berichtskreis wird jährlich durch Stichprobenrotation aktualisiert.
- 30) einschließlich Handelsvermittlung
- 31) schwerwiegender Unfall mit Sachschaden (im engeren Sinne) und sonstiger Sachschadensunfall unter Einfluss berauschender Mittel
- 32) Quelle: Kraftfahrt-Bundesamt
- 33) Fahrzeuge zur Personenbeförderung mit höchstens 8 Sitzplätzen außer dem Fahrersitz, einschließlich Wohnmobilen und Krankenwagen
- 34) Für Antwortausfälle und Befreiungen sind Zuschätzungen bei den EU-Ländern enthalten und damit auch im Insgesamt enthalten.
- 35) beispielsweise als Gesellschafter oder Mithafter
- 36) Neubau in konventioneller Bauart, Bauleistungen am Bauwerk
- 37) Nachgewiesen werden Vierteljahresdurchschnitte, ohne Sonderzahlungen. Im Jahresdurchschnitt sind die Sonderzahlungen mit enthalten.
- 38) einschließlich Beamte
- 39) Leistungsgruppe 1: Arbeitnehmer in leitender Stellung; Leistungsgruppe 2: herausgehobene Fachkräfte; Leistungsgruppe 3: Fachkräfte; Leistungsgruppe 4: angelernte Arbeitnehmer; Leistungsgruppe 5: ungelernte Arbeitnehmer
- 40) einschließlich Abwasser- und Abfallentsorgung und Beseitigung von Umweltverschmutzung
- 41) Aufgrund einer rückwirkenden Revision der Beschäftigungsstatistik im August 2014 weichen diese Daten von zuvor veröffentlichten Daten ab. Vergleiche Methodenbericht im Internetangebot der Bundesagentur für Arbeit.

## Landesdaten Mecklenburg-Vorpommern

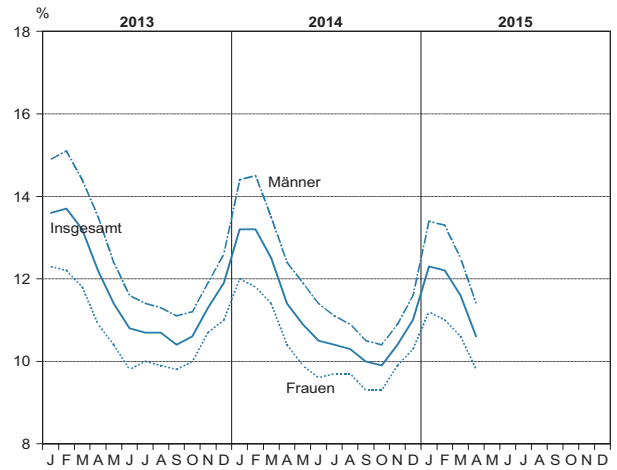
### Bevölkerungsstand und -veränderung

#### Bevölkerungsstand 1)

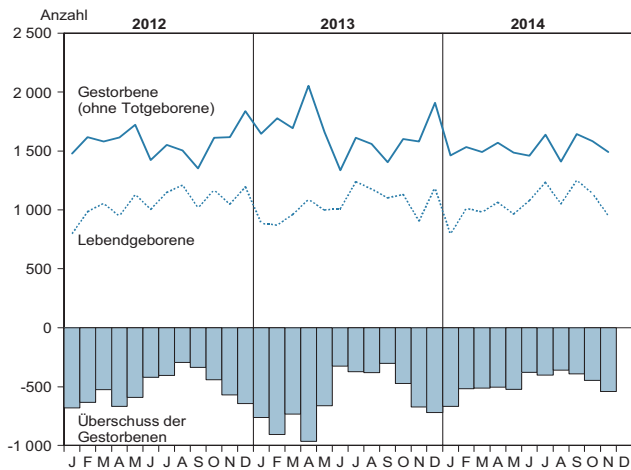


### Arbeitsmarktentwicklung 3)

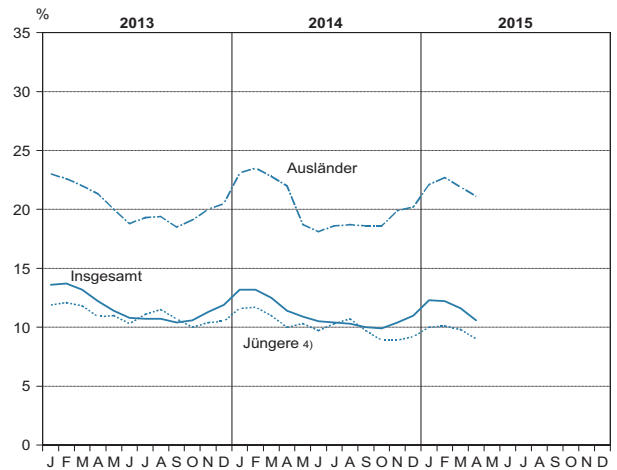
#### Arbeitslosenquote



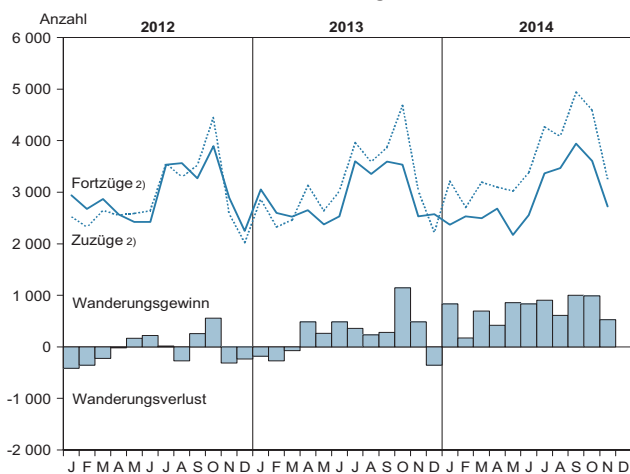
### Natürliche Bevölkerungsbewegung



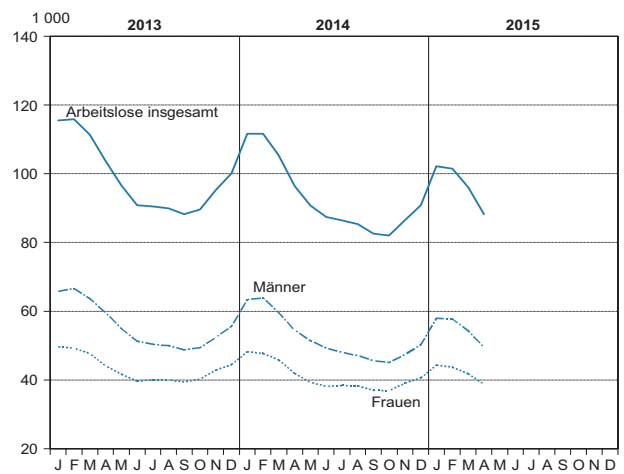
### noch: Arbeitslosenquote



### Wanderungen



### Arbeitslose am Monatsende



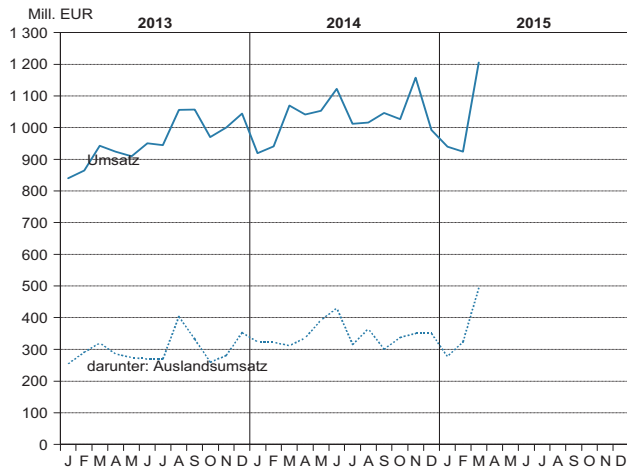
1) Fortschreibung des Bevölkerungsstandes auf der Basis des Zensus 2011  
2) über die Landesgrenze

3) Quelle: Bundesagentur für Arbeit  
4) 15 bis unter 25 Jahren

## Landesdaten Mecklenburg-Vorpommern

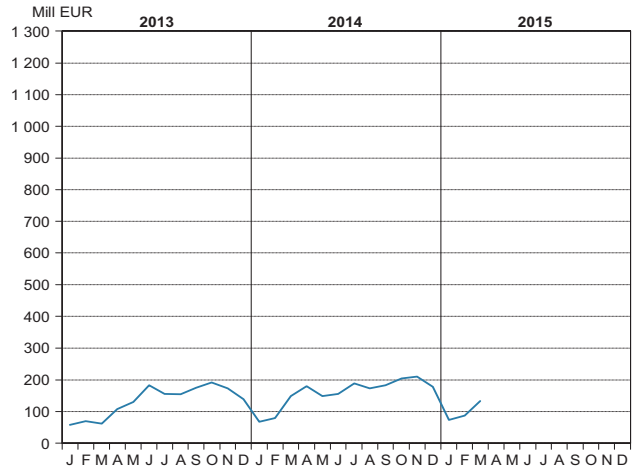
### Verarbeitendes Gewerbe <sup>1)</sup>

Umsatz (ohne Umsatzsteuer)

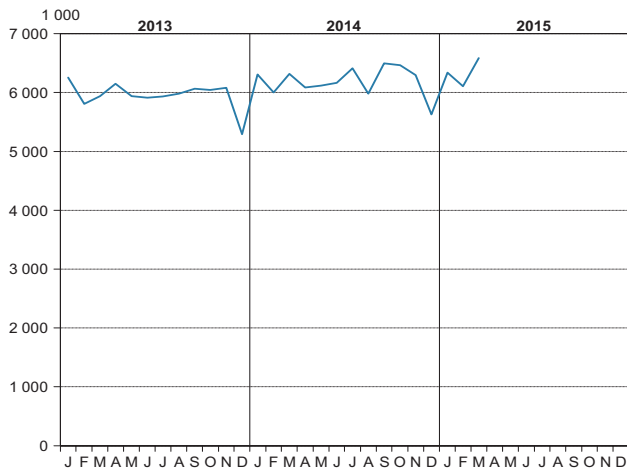


### Bauhauptgewerbe <sup>3)</sup>

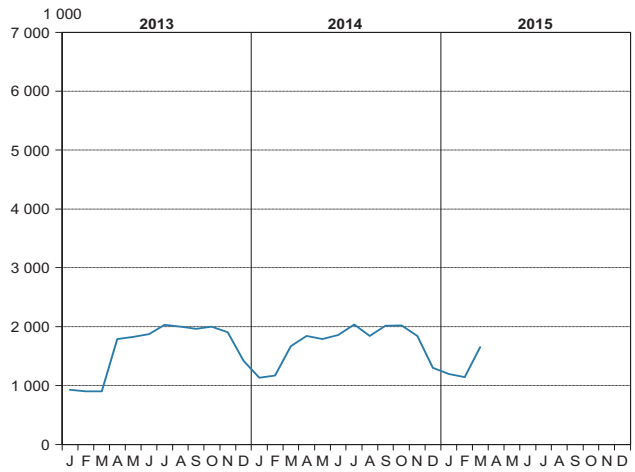
Baugewerblicher Umsatz (ohne Umsatzsteuer)



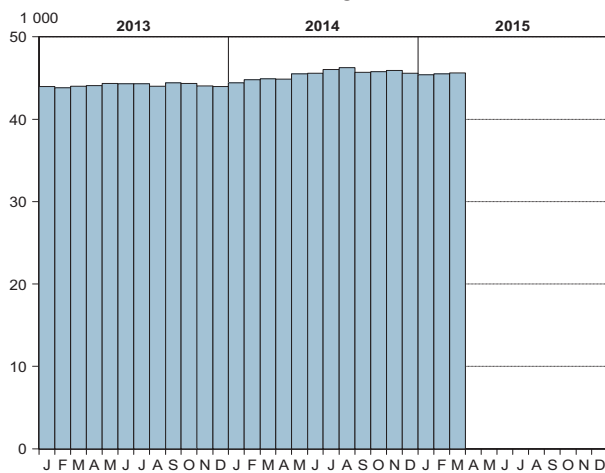
### Geleistete Arbeitsstunden



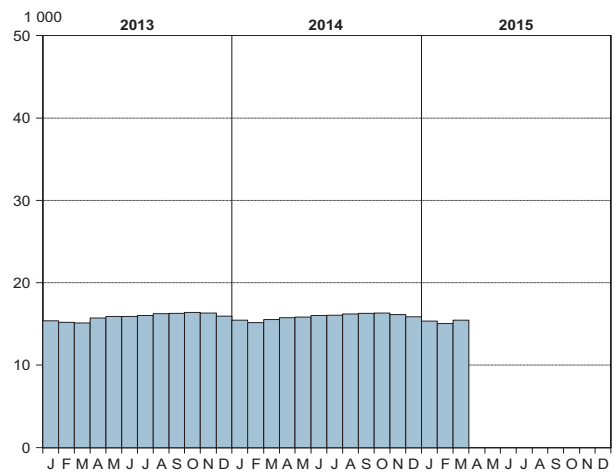
### Geleistete Arbeitsstunden



### Beschäftigte <sup>2)</sup>



### Beschäftigte <sup>2)</sup>



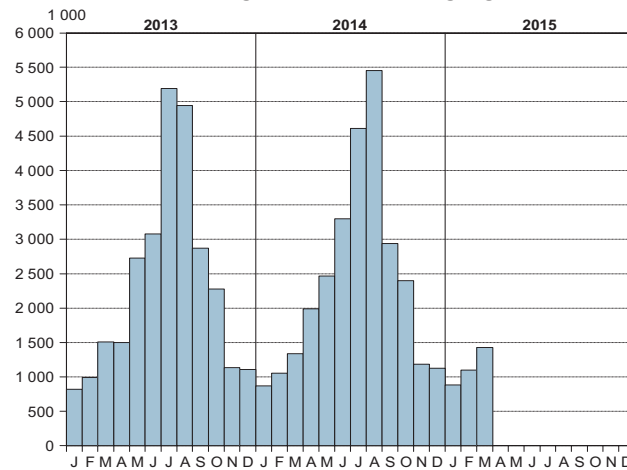
1) sowie Bergbau und Gewinnung von Steinen und Erden; Betriebe mit 50 und mehr Beschäftigten

2) einschließlich der tätigen Inhaber

3) Bauhauptgewerbe/Bau von Gebäuden, Tiefbau, Abbrucharbeiten und vorbereitende Baustellenarbeiten u. a.; nach der Ergänzungserhebung hochgerechnete Ergebnisse

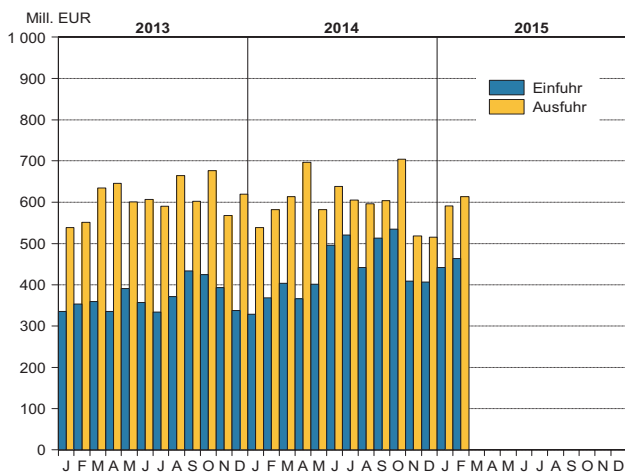
## Landesdaten Mecklenburg-Vorpommern

### Übernachtungen in den Beherbergungsstätten <sup>1)</sup>

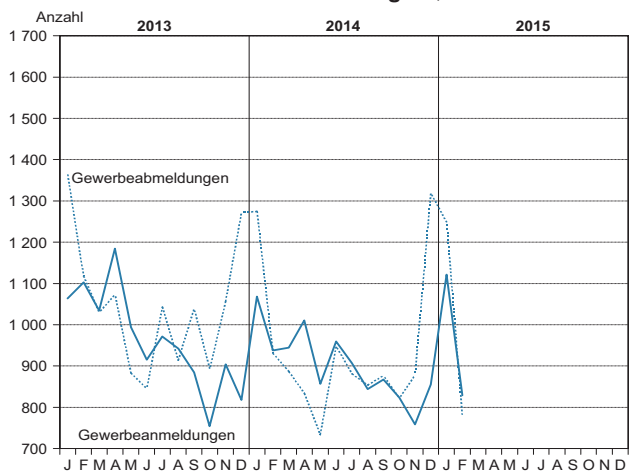


1) Betriebe ab 10 Betten; einschließlich Campingplätzen (Touristik-Camping) ab 10 Stellplätzen

### Außenhandel



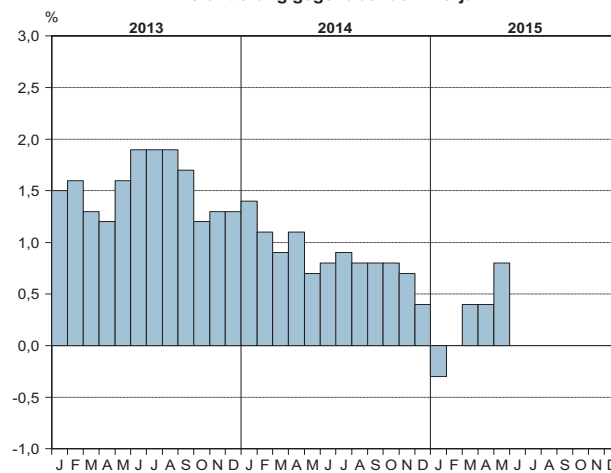
### Gewerbeanzeigen <sup>1)</sup>



1) ohne Automatenaufsteller und Reisegewerbe

### Verbraucherpreisindex (2010 = 100)

#### Veränderung gegenüber dem Vorjahr



## Ausgewählte Kreisdaten

### Erwerbstätigkeit

	Sozialversicherungspflichtig Beschäftigte am 30.9.2014 (Arbeitsort) <sup>1)</sup>											
	darunter: nach Wirtschaftsabschnitten											
	ins- ge- samt <sup>2)</sup>	Land- und Forst- wirt- schaft, Fische- rei	Verar- beiten- des Ge- werbe, Berg- bau u. Gewin- nung v. Steinen u. Erden	dar- unter	Bau- ge- werbe	Handel, Verkehr, Lagerei und Gast- gewerbe	Infor- ma- tion u. Kom- muni- kation	Erbrin- gung v. Finanz- u. Ver- siche- rungs- dienst- leis- tungen	Grund- stücks- u. Woh- nungs- wesen	Erbrin- gung v. freibe- rufli., wiss. u. techn. Dienstl. sowie v. sonst. wirt- schaftl. Dienstl.	Öff. Ver- waltg., Verteidg., Sozial- versiche- rung, Er- ziehg. u. Unterr., Gesund- heits- u. Sozial- wesen	Sons- tige Dienst- leis- tungen
				Verar- bei- tendes Gewer- be								
Kreisfreie Stadt Landkreis Große kreis- angehörige Stadt Land												
<b>Insgesamt</b>												
Rostock	86 211	48	10 614	8 289	3 071	20 431	1 705	2 063	1 514	15 857	27 180	3 728
Schwerin	49 042	38	5 117	3 551	2 359	9 151	1 909	1 268	543	9 191	16 721	2 745
Mecklenburgische Seenplatte	92 479	3 489	12 764	10 818	7 806	23 808	1 012	1 529	955	10 088	27 320	3 708
darunter Neubrandenburg	33 425	22	4 061	3 528	1 960	7 525	748	698	404	5 377	11 099	1 531
Landkreis Rostock	64 721	3 097	8 751	7 670	6 351	18 445	858	394	577	6 090	17 440	2 718
Vorpommern-Rügen	71 682	2 505	5 553	4 389	5 772	23 057	441	815	954	7 197	22 032	3 356
darunter Stralsund	23 254	.	1 265	862	1 361	4 988	.	376	.	3 785	9 571	1 244
Nordwestmecklenburg	45 815	1 767	11 584	10 118	4 408	9 750	283	638	487	3 673	11 835	1 389
darunter Wismar	17 551	.	4 534	4 202	969	3 017	.	580	.	2 147	5 208	704
Vorpommern-Greifswald	80 381	2 592	8 623	7 394	6 236	18 213	580	1 128	872	11 306	27 802	3 029
darunter Greifswald	26 735	25	2 603	2 275	1 058	3 772	393	573	311	5 696	11 348	956
Ludwigslust-Parchim	64 532	4 041	15 134	14 012	6 102	14 021	256	794	532	4 914	17 205	1 533
<b>Mecklenburg- Vorpommern</b>	<b>554 863</b>	<b>17 577</b>	<b>78 140</b>	<b>66 241</b>	<b>42 105</b>	<b>136 876</b>	<b>7 044</b>	<b>8 629</b>	<b>6 434</b>	<b>68 316</b>	<b>167 535</b>	<b>22 206</b>
<b>Darunter: weiblich</b>												
Rostock	44 824	17	2 370	1 734	396	9 935	626	1 264	756	7 409	19 602	2 449
Schwerin	27 451	8	1 368	880	236	4 818	775	844	332	4 766	12 460	1 844
Mecklenburgische Seenplatte	47 095	850	3 813	3 362	805	11 511	395	1 044	536	5 502	20 220	2 419
darunter Neubrandenburg	18 634	11	1 304	1 129	230	3 894	304	407	255	2 894	8 337	998
Landkreis Rostock	32 109	815	2 518	2 287	677	8 988	242	279	289	3 145	13 324	1 832
Vorpommern-Rügen	38 069	530	1 635	1 403	664	12 651	174	616	458	3 245	16 055	2 041
darunter Stralsund	12 863	.	254	180	174	2 647	.	271	.	1 592	6 834	813
Nordwestmecklenburg	21 572	397	2 857	2 559	492	5 270	102	447	232	1 814	9 001	959
darunter Wismar	8 710	.	896	798	126	1 735	.	405	.	1 044	3 871	491
Vorpommern-Greifswald	43 195	572	2 235	1 975	710	10 147	300	790	431	6 032	20 049	1 929
darunter Greifswald	15 122	12	742	655	92	2 104	227	364	141	2 924	7 896	620
Ludwigslust-Parchim	31 299	1 231	5 168	4 932	641	6 737	104	595	252	2 738	12 711	1 122
<b>Mecklenburg- Vorpommern</b>	<b>285 614</b>	<b>4 420</b>	<b>21 964</b>	<b>19 132</b>	<b>4 621</b>	<b>70 057</b>	<b>2 718</b>	<b>5 879</b>	<b>3 286</b>	<b>34 651</b>	<b>123 422</b>	<b>14 595</b>

<sup>1)</sup> Auswertungen aus der Beschäftigungsstatistik der Bundesagentur für Arbeit

<sup>2)</sup> einschließlich der Personen "ohne Angabe" zur wirtschaftlichen Gliederung (nach WZ 2008)

## Ausgewählte Kreisdaten

### Erwerbstätigkeit

Kreisfreie Stadt Landkreis <i>Große kreis- angehörige Stadt</i> Land	Sozialversicherungspflichtig Beschäftigte am 30.9.2014 1)				
	insgesamt	und zwar			
		Männer	Frauen	Vollzeitbeschäftigte 2)	Auszubildende
	Beschäftigte am Arbeitsort				
Rostock	86 211	41 387	44 824	64 197	3 825
Schwerin	49 042	21 591	27 451	35 635	2 137
Mecklenburgische Seenplatte	92 479	45 384	47 095	67 324	3 762
<i>darunter: Neubrandenburg</i>	33 425	14 791	18 634	23 866	1 651
Landkreis Rostock	64 721	32 612	32 109	46 451	2 630
Vorpommern-Rügen	71 682	33 613	38 069	52 674	2 734
<i>darunter: Stralsund</i>	23 254	10 391	12 863	16 563	1 006
Nordwestmecklenburg	45 815	24 243	21 572	33 516	1 945
<i>darunter: Wismar</i>	17 551	8 841	8 710	12 704	835
Vorpommern-Greifswald	80 381	37 186	43 195	56 860	3 083
<i>darunter: Greifswald</i>	26 735	11 613	15 122	18 421	987
Ludwigslust-Parchim	64 532	33 233	31 299	48 915	2 517
Mecklenburg-Vorpommern	554 863	269 249	285 614	405 572	22 633
	Beschäftigte am Wohnort				
Rostock	74 711	37 329	37 382	55 692	3 387
Schwerin	34 224	16 674	17 550	25 297	1 351
Mecklenburgische Seenplatte	97 261	49 187	48 074	71 904	3 793
<i>darunter: Neubrandenburg</i>	23 631	11 379	12 252	17 227	1 057
Landkreis Rostock	81 334	41 052	40 282	59 764	2 868
Vorpommern-Rügen	81 583	40 130	41 453	60 839	3 031
<i>darunter: Stralsund</i>	18 563	8 960	9 603	13 514	819
Nordwestmecklenburg	61 424	31 855	29 569	45 096	2 386
<i>darunter: Wismar</i>	14 672	7 573	7 099	10 560	624
Vorpommern-Greifswald	83 884	41 800	42 084	60 806	3 154
<i>darunter: Greifswald</i>	20 250	9 824	10 426	14 369	752
Ludwigslust-Parchim	86 838	45 361	41 477	66 601	3 168
Mecklenburg-Vorpommern	601 259	303 388	297 871	445 999	23 138

<sup>1)</sup> Auswertungen aus der Beschäftigungsstatistik der Bundesagentur für Arbeit

<sup>2)</sup> Aufgrund der Umstellung des Tätigkeitsschlüssels durch die Bundesagentur für Arbeit ist ein Vergleich mit Stichtagen vor dem 31.12.2012 nicht möglich.



## Ausgewählte Kreisdaten

### Erwerbstätigkeit

Kreisfreie Stadt Landkreis Land	Arbeitslose und Arbeitslosenquote im April 2015							
	Arbeitslose					Arbeitslosenquote 1)		
	Bestand	Veränderung zum						
		Vormonat		Vorjahresmonat		Berichts- monat	Vormonat	Vorjahr
		absolut	in Prozent	absolut	in Prozent			
Rostock	10 839	- 282	- 2,5	- 960	- 8,1	10,4	10,6	11,2
Schwerin	5 150	- 116	- 2,2	- 425	- 7,6	10,7	10,9	11,4
Mecklenburgische Seenplatte	17 837	- 1 614	- 8,3	- 1 300	- 6,8	13,0	14,2	13,6
Landkreis Rostock	8 941	- 1 026	- 10,3	- 1 021	- 10,2	8,2	9,2	9,0
Vorpommern-Rügen	13 911	- 2 346	- 14,4	- 790	- 5,4	12,3	14,4	12,6
Nordwestmecklenburg	7 035	- 442	- 5,9	- 1 323	- 15,8	8,4	9,0	9,9
Vorpommern-Greifswald	15 674	- 1 495	- 8,7	- 1 121	- 6,7	13,1	14,3	13,8
Ludwigslust-Parchim	8 809	- 566	- 6,0	- 1 282	- 12,7	7,7	8,2	8,7
<b>Mecklenburg-Vorpommern</b>	<b>88 196</b>	<b>- 7 887</b>	<b>- 8,2</b>	<b>- 8 222</b>	<b>- 8,5</b>	<b>10,6</b>	<b>11,6</b>	<b>11,4</b>

Kreisfreie Stadt Landkreis Land	Arbeitslose nach ausgewählten Merkmalen							
	Arbeitslose im Rechtskreis SGB III		Arbeitslose im Rechtskreis SGB II		weiblich		im Alter von ... bis unter ... Jahren	
	insgesamt	Arbeits- losen- quote 1)	insgesamt	Arbeits- losen- quote 1)	insgesamt	Arbeits- losen- quote 1)	15 - 25	50 - 65 2)
Rostock	2 265	2,2	8 574	8,2	4 604	9,2	858	3 125
Schwerin	1 136	2,4	4 014	8,3	2 262	9,6	438	1 655
Mecklenburgische Seenplatte	4 529	3,3	13 308	9,7	8 022	12,3	1 180	7 116
Landkreis Rostock	2 430	2,2	6 511	6,0	3 851	7,4	661	3 451
Vorpommern-Rügen	4 113	3,6	9 798	8,7	5 998	10,9	907	5 622
Nordwestmecklenburg	2 172	2,6	4 863	5,8	3 114	8,0	554	2 719
Vorpommern-Greifswald	4 668	3,9	11 006	9,2	6 839	11,9	1 022	6 402
Ludwigslust-Parchim	2 697	2,4	6 112	5,4	3 964	7,4	710	3 406
<b>Mecklenburg-Vorpommern</b>	<b>24 010</b>	<b>2,9</b>	<b>64 186</b>	<b>7,7</b>	<b>38 654</b>	<b>9,8</b>	<b>6 330</b>	<b>33 594</b>

Quelle: Zentrale Statistikdatenbank der Bundesagentur für Arbeit; [www.arbeitsagentur.de](http://www.arbeitsagentur.de)

1) Arbeitslose in Prozent aller zivilen Erwerbspersonen

2) Mecklenburg-Vorpommern: Altersgruppe 50 Jahre und älter (Ab 1.1.2012 sind die ersten Fälle - Geburtsjahrgang 1947 - von der Anhebung der Regelaltersgrenze der gesetzlichen Rentenversicherung von 65 auf 67 Jahre betroffen.)

## Ausgewählte Kreisdaten

### Soziales

Kreisfreie Stadt Landkreis Land	Personen in Bedarfsgemeinschaften im Januar 2015				
	insgesamt	darunter	davon		
		Frauen	erwerbsfähige Leistungsberechtigte	nicht erwerbsfähige Leistungsberechtigte	
				zusammen	darunter unter 15 Jahre
Rostock	26 438	13 045	19 636	6 802	6 594
Schwerin	12 822	6 367	9 391	3 431	3 308
Mecklenburgische Seenplatte	33 975	16 683	25 551	8 424	8 048
Landkreis Rostock	19 245	9 584	14 258	4 987	4 801
Vorpommern-Rügen	27 197	13 301	20 518	6 679	6 437
Nordwestmecklenburg	14 091	6 910	10 327	3 764	3 618
Vorpommern-Greifswald	31 077	15 089	23 234	7 843	7 549
Ludwigslust-Parchim	18 320	9 042	13 351	4 969	4 705
<b>Mecklenburg-Vorpommern</b>	<b>183 165</b>	<b>90 021</b>	<b>136 266</b>	<b>46 899</b>	<b>45 060</b>

Quelle: Zentrale Statistikdatenbank der Bundesagentur für Arbeit; [www.arbeitsagentur.de](http://www.arbeitsagentur.de)

## Ausgewählte Kreisdaten

### Produzierendes Gewerbe

Kreisfreie Stadt Landkreis Land	Verarbeitendes Gewerbe sowie Bergbau und Gewinnung von Steinen und Erden 1)					
	März 2015			Januar bis März 2015		
	erfasste Betriebe	Beschäftigte 2)	Gesamtumsatz 3)	erfasste Betriebe	Beschäftigte 2)	Gesamtumsatz 3)
	31.03.		1 000 EUR	Monatsdurchschnitt		1 000 EUR
Rostock	30	6 414	334 347	30	6 424	689 363
Schwerin	17	2 104	44 244	17	2 112	117 245
Mecklenburgische Seenplatte	45	7 274	168 348	45	7 268	441 658
Landkreis Rostock	41	5 247	108 933	41	5 183	312 379
Vorpommern-Rügen	26	2 907	45 917	26	2 908	126 835
Nordwestmecklenburg	46	7 722	224 606	46	7 695	639 946
Vorpommern-Greifswald	22	3 572	51 417	22	3 578	143 895
Ludwigslust-Parchim	75	10 393	227 425	75	10 349	598 259
<b>Mecklenburg-Vorpommern</b>	<b>302</b>	<b>45 633</b>	<b>1 205 237</b>	<b>302</b>	<b>45 518</b>	<b>3 069 580</b>

Kreisfreie Stadt Landkreis Land	Bauhauptgewerbe/Bau von Gebäuden, Tiefbau, Abbrucharbeiten und vorbereitende Baustellenarbeiten u. a. 4)					
	Betriebe	Beschäftigte	Entgelte	geleistete Arbeitsstunden	Gesamtumsatz 3) 5)	Auftrags-eingänge
	Anzahl		1 000 EUR	1 000 h	1 000 EUR	
<b>März 2015</b>						
Rostock	11	566	1 319	45	4 898	13 374
Schwerin	16	675	1 674	83	5 875	8 319
Mecklenburgische Seenplatte	55	2 413	5 548	243	18 659	25 998
Landkreis Rostock	33	969	2 025	98	7 847	6 517
Vorpommern-Rügen	23	836	2 006	96	7 689	4 498
Nordwestmecklenburg	16	853	1 933	81	11 967	31 402
Vorpommern-Greifswald	27	1 128	2 416	126	8 738	8 352
Ludwigslust-Parchim	32	1 151	2 734	125	11 167	21 179
<b>Mecklenburg-Vorpommern</b>	<b>213</b>	<b>8 591</b>	<b>19 654</b>	<b>898</b>	<b>76 839</b>	<b>119 639</b>
<b>Januar bis März 2015</b>						
Rostock	11	553	3 751	114	11 052	23 396
Schwerin	16	672	4 704	203	12 533	14 851
Mecklenburgische Seenplatte	55	2 389	15 572	579	43 135	52 362
Landkreis Rostock	33	949	5 711	221	18 999	17 074
Vorpommern-Rügen	23	826	5 606	219	17 262	15 816
Nordwestmecklenburg	16	852	5 734	202	18 675	81 702
Vorpommern-Greifswald	27	1 103	6 800	292	19 902	16 476
Ludwigslust-Parchim	32	1 147	7 630	289	28 148	35 298
<b>Mecklenburg-Vorpommern</b>	<b>213</b>	<b>8 491</b>	<b>55 507</b>	<b>2 119</b>	<b>169 705</b>	<b>256 975</b>

1) Betriebe mit 50 und mehr Beschäftigten

2) einschließlich der tätigen Inhaber

3) ohne Umsatzsteuer

4) Betriebe von Unternehmen mit im Allgemeinen 20 und mehr Beschäftigten

5) Inlandsumsatz

## Ausgewählte Kreisdaten

### Produzierendes Gewerbe

Kreisfreie Stadt Landkreis Land	Ausbaugewerbe/Bauinstallation und sonstiger Ausbau 1)					
	Betriebe	Beschäftigte	Entgelte	geleistete Arbeitsstunden	Gesamtumsatz 2)	darunter
	am Ende des Berichtsvierteljahres					baugewerblicher Umsatz
	Anzahl		1 000 EUR	1 000	1 000 EUR	
	1. Berichtsvierteljahr 2015					
Rostock	16	463	3 942	150	16 122	16 094
Schwerin	17	620	3 699	205	10 193	9 336
Mecklenburgische Seenplatte	25	980	6 210	287	28 055	27 663
Landkreis Rostock	23	798	5 199	276	19 398	19 331
Vorpommern-Rügen	16	429	2 622	156	13 215	11 476
Nordwestmecklenburg	15	733	4 342	246	16 505	16 448
Vorpommern-Greifswald	17	632	4 170	224	11 964	11 261
Ludwigslust-Parchim	20	692	4 659	230	14 493	13 927
Mecklenburg-Vorpommern	149	5 347	34 842	1 774	129 945	125 536

1) Betriebe von Unternehmen mit im Allgemeinen 20 und mehr Beschäftigten

2) ohne Umsatzsteuer, Inlandsumsatz

## Ausgewählte Kreisdaten

### Tourismus

Kreisfreie Stadt Landkreis Land	Ankünfte, Übernachtungen und Aufenthaltsdauer der Gäste in Beherbergungsbetrieben 1)				
	Ankünfte		Übernachtungen		durchschnittliche Aufenthaltsdauer 2)
	insgesamt	Veränderung gegenüber dem Vorjahreszeitraum	insgesamt	Veränderung gegenüber dem Vorjahreszeitraum	
	Anzahl	%	Anzahl	%	
	März 2015				
Rostock	50 803	7,4	111 962	4,0	2,2
Schwerin	11 887	- 10,1	18 397	- 15,0	1,5
Mecklenburgische Seenplatte	42 418	2,1	131 682	7,3	3,1
Landkreis Rostock	67 352	2,6	256 249	3,7	3,8
Vorpommern-Rügen	115 178	8,7	444 387	10,4	3,9
Nordwestmecklenburg	32 204	10,3	109 532	7,5	3,4
Vorpommern-Greifswald	79 182	11,7	289 721	9,0	3,7
Ludwigslust-Parchim	21 688	- 14,2	62 631	- 9,1	2,9
Mecklenburg-Vorpommern	420 712	5,4	1 424 561	6,4	3,4
	Januar bis März 2015				
Rostock	128 127	1,9	295 439	3,0	2,3
Schwerin	29 750	- 4,1	47 338	- 7,1	1,6
Mecklenburgische Seenplatte	97 995	3,9	320 090	6,4	3,3
Landkreis Rostock	159 336	0,1	641 242	5,1	4,0
Vorpommern-Rügen	253 846	4,2	1 012 484	6,5	4,0
Nordwestmecklenburg	71 750	3,2	256 794	4,3	3,6
Vorpommern-Greifswald	175 980	3,5	671 936	3,5	3,8
Ludwigslust-Parchim	51 169	- 8,6	157 652	- 5,0	3,1
Mecklenburg-Vorpommern	967 953	1,9	3 402 975	4,4	3,5

1) Betriebe ab 10 Betten, einschließlich Campingplätzen (Touristik-Camping) ab 10 Stellplätzen

2) rechnerischer Wert Übernachtungen/Ankünfte

## Ausgewählte Kreisdaten

### Verkehr

Kreisfreie Stadt Landkreis Land	Straßenverkehrsunfälle und verunglückte Personen im Februar 2015						
	Straßenverkehrsunfälle				verunglückte Personen		
	insgesamt	davon mit			insgesamt	davon	
		Personen- schaden	Sach- schaden 1)	sonstigem Sachscha- den unter Einfluss be- rauschender Mittel		Getötete	Verletzte
Rostock	51	41	5	5	48	-	48
Schwerin	26	22	4	-	24	-	24
Mecklenburgische Seenplatte	71	46	21	4	57	2	55
Landkreis Rostock	72	45	22	5	59	-	59
Vorpommern-Rügen	69	44	20	5	59	2	57
Nordwestmecklenburg	51	39	12	-	49	-	49
Vorpommern-Greifswald	65	53	10	2	67	1	66
Ludwigslust-Parchim	78	50	22	6	60	-	60
<b>Mecklenburg-Vorpommern</b>	<b>483</b>	<b>340</b>	<b>116</b>	<b>27</b>	<b>423</b>	<b>5</b>	<b>418</b>

1) schwerwiegender Unfall mit Sachschaden (im engeren Sinne) und sonstiger Sachschadensfall unter Einfluss berauschender Mittel

## Ausgewählte Kreisdaten

### Gewerbeanzeigen

Kreisfreie Stadt Landkreis Land	Gewerbeanzeigen 1)			
	Februar 2015		Januar bis Februar 2015	
	Anmeldungen	Abmeldungen	Anmeldungen	Abmeldungen
Rostock	87	101	248	293
Schwerin	50	66	120	153
Mecklenburgische Seenplatte	126	117	290	309
Landkreis Rostock	120	91	305	270
Vorpommern-Rügen	113	121	289	329
Nordwestmecklenburg	82	61	175	157
Vorpommern-Greifswald	150	137	305	303
Ludwigslust-Parchim	101	86	219	214
<b>Mecklenburg-Vorpommern</b>	<b>829</b>	<b>780</b>	<b>1 951</b>	<b>2 028</b>

1) ohne Automatenaufsteller und Reisegewerbe



## Ausgewählte Kreisdaten

### Insolvenzen

Kreisfreie Stadt Landkreis Land	Insolvenzen					
	Februar 2015			Januar bis Februar 2015		
	insgesamt	darunter		insgesamt	darunter	
		Unternehmen	Verbraucher		Unternehmen	Verbraucher
Rostock	35	1	24	67	3	45
Schwerin	7	-	5	18	2	12
Mecklenburgische Seenplatte	71	7	48	119	14	82
Landkreis Rostock	22	2	14	64	6	37
Vorpommern-Rügen	13	-	7	38	2	23
Nordwestmecklenburg	14	1	6	27	4	12
Vorpommern-Greifswald	25	4	17	46	8	30
Ludwigslust-Parchim	23	2	18	44	8	28
<b>Mecklenburg-Vorpommern 1)</b>	<b>210</b>	<b>17</b>	<b>139</b>	<b>425</b>	<b>48</b>	<b>269</b>

1) einschließlich außerhalb Mecklenburg-Vorpommerns oder unbekannt