



Zahlenspiegel Mecklenburg-Vorpommern

Juli 2014

Zeichenerklärungen

-	nichts vorhanden
0	weniger als die Hälfte von 1 in der letzten besetzten Stelle, jedoch mehr als nichts
.	Zahlenwert unbekannt oder geheim zu halten
...	Zahl lag bei Redaktionsschluss noch nicht vor
x	Aussage nicht sinnvoll oder Fragestellung nicht zutreffend
/	keine Angabe, da Zahlenwert nicht ausreichend genau oder nicht repräsentativ
()	Zahl hat eingeschränkte Aussagefähigkeit
p	vorläufige Zahl
s	geschätzte Zahl
r	berichtigte Zahl

Impressum

Zahlenspiegel Mecklenburg-Vorpommern

Bestell-Nr.: ZSP1 2014 07

Herausgeber:

Statistisches Amt Mecklenburg-Vorpommern, Lübecker Str. 287, 19059 Schwerin

Telefon: 0385 588-0, Telefax: 0385 588-56909

Internet: <http://www.statistik-mv.de>

E-Mail: statistik.post@statistik-mv.de

© Statistisches Amt Mecklenburg-Vorpommern, Schwerin, 2014

Auszugsweise Vervielfältigung und Verbreitung mit Quellenangabe gestattet.

Titelfoto: Landesamt für Umwelt, Naturschutz und Geologie, C. Herrmann

Vertrieb:

Telefon: 0385 588-56713 oder -56714, E-Mail: statistik.vertrieb@statistik-mv.de

Erscheinungsfolge:

monatlich

Printausgabe:

EUR 3,00

Redaktionsschluss:

30. Juni 2014

Diese Veröffentlichung erscheint monatlich und enthält die aktuellsten Daten aus allen Bereichen der amtlichen Statistik.
Zur Methodik informieren Sie sich bitte in den jeweiligen Statistischen Berichten.

Die mit einem Stern versehenen Positionen im Landesdatenteil werden von allen statistischen Ämtern der Länder
im „Zahlenspiegel“ veröffentlicht.

Die Angaben tragen teilweise vorläufigen Charakter.

Landesdaten Mecklenburg-Vorpommern

Aktuelle Konjunkturdaten

Merkmal	Einheit	Jüngster Monat/Jüngstes Quartal		Monatsdurchschnitt	
		absolut	Veränderung zum Vorjahr in Prozent	absolut	Veränderung zum Vorjahr in Prozent
Arbeitsmarkt 1)		Mai 2014		Januar bis Mai 2014	
Arbeitslose	1 000	90,7	- 6,1	103,1	- 5,0
darunter: Frauen	1 000	39,3	- 5,8	44,6	- 4,1
Gemeldete Arbeitsstellen 2)	Anzahl	10 095	0,7	9 947	3,2
Bautätigkeit		April 2014		Januar bis April 2014	
Baugenehmigungen					
Wohnungen insgesamt	Anzahl	382	- 1,0	343	- 5,8
veranschlagte Kosten der Bauwerke (Neubau, Wohngebäude)	1 000 EUR	42 575	- 21,2	40 545	4,8
Nichtwohngebäude (Neubau)	Anzahl	30	50,0	29	- 12,1
veranschlagte Kosten der Bauwerke	1 000 EUR	16 031	19,0	22 956	- 12,9
Landwirtschaft		März 2014		Januar bis März 2014	
Schlachtmengen (ohne Geflügel) 3)	t	8 120,1	14,3	7 387,4	4,4
Rinder	t	4 481,7	29,5	3 778,9	15,2
Schweine	t	3 627,5	0,3	3 596,8	- 4,8
Verarbeitendes Gewerbe sowie Bergbau 4)		April 2014		Januar bis April 2014	
Umsatz (ohne Umsatzsteuer)	Mill. EUR	1 045,5	13,2	986,3	10,5
darunter: Auslandsumsatz	Mill. EUR	334,7	17,0	320,5	11,5
Beschäftigte 5)	Anzahl	44 872	1,8	44 446	1,1
Bauhauptgewerbe 6)		April 2014		Januar bis April 2014	
Baugewerblicher Umsatz (ohne Umsatzsteuer)	Mill. EUR	151,1	39,5	106,1	42,7
Beschäftigte 5)	Anzahl	15 660	- 0,3	15 416	0,4
Einzelhandel 7)		April 2014		Januar bis April 2014	
Umsatz real	2010=100	100,2	6,6	91,1	1,7
Beschäftigte	2010=100	97,6	1,6	96,9	1,6
Gastgewerbe		April 2014		Januar bis April 2014	
Umsatz real	2010=100	86,6	10,3	69,8	2,2
Beschäftigte	2010=100	109,8	4,1	104,6	4,6
Tourismus 8)		April 2014		Januar bis April 2014	
Gästeübernachtungen	1 000	2 017,8	34,3	1 325,9	10,0
Außenhandel 9)		März 2014		Januar bis März 2014	
Ausfuhr (Spezialhandel)	Mill. EUR	624,6	- 1,2	596,7	4,1
Einfuhr (Generalhandel)	Mill. EUR	384,5	6,4	355,5	1,8
Unternehmen		März 2014		Januar bis März 2014	
Gewerbeanmeldungen 10)	Anzahl	945	- 8,6	984	- 7,8
Gewerbeabmeldungen 10)	Anzahl	887	- 13,9	1 031	- 11,9
Unternehmensinsolvenzen	Anzahl	18	- 14,3	20	- 4,9
Handwerk 11)		I. Quartal 2014		Januar bis März 2014	
Umsatz	2009=100 12)	86,7	12,0	86,7	12,0
Beschäftigte	2009=100 13)	93,7	0,2	93,7	0,2
Preise		Juni 2014		Januar bis Juni 2014	
Verbraucherpreisindex	2010=100	106,8	0,8	106,5	1,0

Landesdaten Mecklenburg-Vorpommern

Bevölkerung 14)

Merkmal	Einheit	2011	2012	2012			2013		
		Durchschnitt der Monate		Sept.	Okt.	Nov.	Sept.	Okt.	Nov.
* Bevölkerung am Monatsende 15)	1 000	1 606,9	1 600,3	1 602,0	1 602,1	1 601,2	1 597,1	1 597,7	1 597,6
Natürliche Bevölkerungsbewegung									
* Eheschließungen	Anzahl	867	893	1 198	694	400	1 165	685	376
* Lebendgeborene	Anzahl	1 053	1 060	1 016	1 170	1 049	1 102	1 130	907
* Gestorbene (ohne Totgeborene)	Anzahl	1 548	1 576	1 351	1 612	1 618	1 404	1 602	1 580
darunter									
* im 1. Lebensjahr Gestorbene	Anzahl	3	3	1	5	4	-	3	2
* Überschuss d. Geborenen (+) bzw. Gestorbenen (-)	Anzahl	- 495	- 516	- 335	- 442	- 569	- 302	- 472	- 673
Wanderungen									
* Zuzüge über die Landesgrenze	Anzahl	2 842	2 891	3 525	4 449	2 578	3 871	4 684	3 022
* darunter: aus dem Ausland	Anzahl	677	813	1 057	1 175	742	1 182	1 185	1 070
* Fortzüge über die Landesgrenze	Anzahl	2 983	2 942	3 270	3 893	2 893	3 590	3 538	2 534
* darunter: in das Ausland	Anzahl	456	501	459	550	558	737	576	552
* Wanderungsgewinn (+) bzw. -verlust (-)	Anzahl	- 141	- 51	+ 255	+ 556	- 315	+ 281	+ 1 146	+ 488
* Innerhalb des Landes Umgezogene 16)	Anzahl	4 832	4 760	5 129	5 552	4 904	5 373	5 529	5 051

Erwerbstätigkeit

Merkmal	Einheit	2012	2013	2012				2013	
		30.6.		31.3.	30.6.	30.9.	31.12.	31.3.	30.6.
Beschäftigte 17)									
* Sozialversicherungspflichtig Beschäftigte am Arbeitsort 18)	1 000	532,0	533,2	516,3	532,0	538,2	520,3	517,0	533,2
* Frauen	1 000	274,4	276,1	267,3	274,4	277,3	270,7	270,1	276,1
* Ausländer/-innen	1 000	7,6	8,8	6,2	7,6	7,9	7,1	7,4	8,8
* Teilzeitbeschäftigte	1 000	.	141,7	.	.	.	136,9	137,2	141,7
* darunter: Frauen	1 000	.	115,1	.	.	.	112,0	112,2	115,1
* Sozialversicherungspflichtig Beschäftigte nach Wirtschaftsbereichen									
* Land- und Forstwirtschaft, Fischerei	1 000	16,7	16,8	15,9	16,7	17,2	15,3	15,8	16,8
* Produzierendes Gewerbe	1 000	118,8	118,5	116,2	118,8	120,5	117,1	114,8	118,5
* Handel, Verkehr und Gastgewerbe	1 000	134,0	134,2	124,4	134,0	135,4	126,8	125,9	134,2
* Erbringung von Unternehmensdienstleistungen	1 000	88,0	88,6	85,7	88,0	89,0	86,1	85,8	88,6
* Erbringung von öffentlichen und privaten Dienstleistungen	1 000	174,5	175,1	174,0	174,5	176,1	175,1	174,6	175,1
	Einheit	2012	2013	2013			2014		
		Durchschnitt der Monate		März	April	Mai	März	April	Mai
Arbeitsmarkt 1)									
* Arbeitslose	1 000	101,9	99,0	111,4	103,7	96,6	105,4	96,4	90,7
davon: im Rechtskreis nach SGB III	1 000	30,3	30,0	37,6	32,1	27,3	34,3	27,9	24,8
im Rechtskreis nach SGB II	1 000	71,6	69,0	73,8	71,6	69,2	71,2	68,5	65,9
* darunter: Frauen	1 000	45,3	43,3	47,7	44,1	41,7	45,8	41,9	39,3
Zugang	1 000	21,6	20,6	20,7	19,2	19,5	18,5	17,9	17,2
Abgang	1 000	21,9	20,7	24,8	27,0	26,6	24,7	27,0	23,0
* Arbeitslosenquote 19) insgesamt	%	12,0	11,7	13,2	12,2	11,4	12,5	11,4	10,9
davon: im Rechtskreis nach SGB III	%	3,6	3,5	4,4	3,8	3,2	4,1	3,3	3,0
im Rechtskreis nach SGB II	%	8,4	8,2	8,7	8,5	8,2	8,4	8,1	7,9
* Frauen	%	11,2	10,7	11,8	10,9	10,4	11,4	10,4	9,9
* Männer	%	12,8	12,6	14,4	13,5	12,4	13,5	12,4	11,9
* Ausländer/-innen	%	20,3	20,4	22,0	21,3	20,0	22,8	22,0	18,7
* Jüngere von 15 bis unter 25 Jahren	%	11,1	11,1	11,8	10,9	11,0	11,0	10,0	10,3
* Kurzarbeiter/-innen 20)	Anzahl	1 946	...	5 378	2 708	2 440	1 716	1 714	363
* Gemeldete Arbeitsstellen 21)	Anzahl	9 063	9 292	9 981	10 328	10 020	10 657	10 299	10 095
Zugang	Anzahl	3 766	3 544	4 037	3 760	3 608	4 505	3 891	3 680
Abgang	Anzahl	3 756	3 514	3 457	3 443	3 936	3 698	4 221	3 892

Landesdaten Mecklenburg-Vorpommern

Soziales

Merkmal	Einheit	2012	2013	2012	2013			2014	
		Durchschnitt der Monate		Dez.	Jan.	Feb.	Dez.	Jan.	Feb.
Leistungsbezug nach SGB II									
* Personen in Bedarfsgemeinschaften	Anzahl	198 493	194 295	193 898	196 432	198 332	189 658	191 196	192 934
* darunter: Frauen	Anzahl	97 482	95 512	95 337	96 449	97 367	93 322	93 891	94 696
davon									
* erwerbsfähige Leistungsberechtigte	Anzahl	150 050	145 990	146 076	148 057	149 531	142 076	143 335	144 599
* nicht erwerbsfähige Leistungsberechtigte	Anzahl	48 443	48 305	47 822	48 375	48 801	47 582	47 861	48 335
* darunter: unter 15 Jahren	Anzahl	46 286	46 195	45 696	46 215	46 621	45 561	45 796	46 278

Bautätigkeit

Merkmal	Einheit	2012	2013	2013			2014		
		Durchschnitt der Monate		Feb.	März	April	Feb.	März	April
Baugenehmigungen									
* Wohngebäude (Neubau)	Anzahl	226	217	153	104	314	154	173	213
* darunter: mit 1 oder 2 Wohnungen	Anzahl	205	196	132	95	303	140	153	205
* umbauter Raum	1 000 m³	189	198	149	79	216	135	137	160
* Wohnfläche	1 000 m²	38	40	31	17	45	28	28	34
* veranschlagte Kosten der Bauwerke	1 000 EUR	46 518	49 340	36 399	19 296	54 041	34 201	33 987	42 575
* Nichtwohngebäude (Neubau)	Anzahl	34	47	78	23	20	23	34	30
* umbauter Raum	1 000 m³	206	266	361	493	92	72	103	132
* Nutzfläche	1 000 m²	30	39	64	45	12	14	19	25
* veranschlagte Kosten der Bauwerke	1 000 EUR	20 900	29 787	64 598	20 381	13 470	17 651	27 966	16 031
* Wohnungen in Wohn- und Nichtwohngebäuden (Neubau u. Saldo aus Baumaßnahmen an bestehenden Gebäuden)	Anzahl	461	474	444	179	386	279	318	382
* Wohnräume (einschließlich Küchen)	Anzahl	1 825	1 843	1 488	696	1 793	1 214	1 299	1 581

Landwirtschaft

Merkmal	Einheit	2011	2012	2011		2012		2013	
		3.11.		3.5.	3.11.	3.5.	3.11.	3.5.	3.11.
Viehbestand									
Rindvieh	1 000	546,5	544,6	553,5	546,5	549,4	544,6	553,4	556,9
darunter									
Milchkühe (ohne Ammen- u. Mutterkühe)	1 000	175,7	177,9	175,2	175,7	177,2	177,9	178,5	179,9
Schweine	1 000	820,1	864,0	814,7	820,1	845,9	864,0	880,0	894,5
darunter: Mastschweine	1 000	278,4	281,5	278,9	278,4	300,2	281,5	264,6	277,8
Zuchtsauen	1 000	82,7	97,6	84,0	82,7	89,4	97,6	96,9	100,5
darunter: trächtig	1 000	57,5	66,5	63,9	57,5	58,8	66,5	65,7	65,7
	Einheit	2012	2013	2013			2014		
		Durchschnitt der Monate		Jan.	Feb.	März	Jan.	Feb.	März
Schlachtungen									
Rinder insgesamt	1 000	11,1	11,3	12,1	9,9	11,4	12,8	10,8	14,5
darunter: Kälber	1 000	0,4	0,4	0,6	0,4	0,4	0,9	0,5	0,5
Jungrinder	1 000	0,9	0,1	0,1	0,1	0,1	0,1	0,1	0,1
Schweine	1 000	42,0	39,7	44,5	38,1	38,9	41,5	34,5	38,4
darunter: Hausschlachtungen	1 000	0,5	0,5	0,8	0,5	0,4	0,7	0,5	0,3
* Schlachtmengen (ohne Geflügel) 3)	t	7 260,1	7 026,8	7 664,9	6 454,8	7 104,7	7 626,5	6 415,6	8 120,1
darunter									
* Rinder insgesamt	t	3 258,1	3 319,0	3 491,3	2 889,5	3 461,1	3 696,0	3 158,9	4 481,7
* darunter: Kälber	t	41,4	52,1	67,8	45,5	51,5	101,3	56,5	57,4
Jungrinder	t	12,4	14,0	14,8	15,0	11,2	15,6	15,5	14,3
* Schweine	t	3 976,5	3 686,3	4 161,2	3 553,0	3 616,7	3 918,6	3 244,3	3 627,5
* Geflügelfleisch 22)	t
* Eierzeugung 23)	1 000	47 135	51 032	49 894	45 780	51 248	55 775	49 665	56 484

Landesdaten Mecklenburg-Vorpommern

Produzierendes Gewerbe

Merkmal	Einheit	2012	2013	2013			2014		
		Durchschnitt der Monate		Feb.	März	April	Feb.	März	April
Verarbeitendes Gewerbe sowie Bergbau und Gewinnung von Steinen und Erden 24)									
* Betriebe	Anzahl	297	294	295	295	300	292	292	292
* Beschäftigte 5)	Anzahl	45 732	44 141	43 852	43 999	44 075	44 505	44 622	44 872
* Geleistete Arbeitsstunden	1 000 h	6 300	5 950	5 805	5 939	6 150	5 969	6 273	6 082
* Entgelte	Mill. EUR	110,5	107,4	102,1	100,3	107,0	105,5	107,8	108,0
* Umsatz (ohne Umsatzsteuer)	Mill. EUR	945,6	958,5	864,5	942,8	923,9	934,2	1 063,0	1 045,5
* darunter Auslandsumsatz	Mill. EUR	293,9	299,5	290,2	319,7	286,0	319,8	313,9	334,7
Energie- und Wasserversorgung									
* Betriebe 25)	Anzahl	54	56	56	56	56	57	57	57
* Beschäftigte 25)	Anzahl	4 882	4 979	4 969	4 964	4 965	4 949	4 935	4 939
* Geleistete Arbeitsstunden 25)	1 000 h	636	639	629	637	679	641	674	631
* Entgelte 25)	Mill. EUR	16,8	18,0	15,9	16,5	18,1	17,0	17,3	18,0
* Stromverzeugung (brutto) der Kraftwerke für die allgemeine Versorgung 26)	Mill. kWh	457,0	389,4	474,4	443,4	455,3	421,2	459,6	...
Baugewerbe									
Bauhauptgewerbe/Bau von Gebäuden, Tiefbau, Abbrucharbeiten und vorbereitende Baustellenarbeiten u. a. 27)									
* Beschäftigte 5)	Anzahl	16 342	15 869	15 193	15 112	15 712	15 158	15 389	15 660
* Geleistete Arbeitsstunden	1 000 h	1 719	1 628	901	905	1 788	1 166	1 605	1 775
davon									
* Wohnungsbau	1 000 h	693	666	407	400	718	503	618	699
* gewerblicher Bau	1 000 h	526	491	283	287	544	352	515	536
* öffentlicher und Straßenbau	1 000 h	500	471	211	218	526	311	472	540
* Entgelte	Mill. EUR	33,0	32,6	23,9	24,3	33,4	27,1	30,9	34,1
Gesamtumsatz (ohne Umsatzsteuer)	Mill. EUR	158,5	134,4	69,5	62,4	109,7	79,7	126,3	151,8
* darunter									
baugewerblicher Umsatz (ohne Umsatzsteuer)	Mill. EUR	157,3	133,2	69,3	61,6	108,3	79,4	125,7	151,1
davon									
* Wohnungsbau	Mill. EUR	64,5	45,9	30,8	20,9	31,7	30,1	47,4	60,4
* gewerblicher Bau	Mill. EUR	48,8	44,9	22,6	24,7	44,9	27,8	40,3	41,4
* öffentlicher und Straßenbau	Mill. EUR	44,0	42,4	15,9	16,0	31,7	21,5	38,1	49,3
Index des Auftragseingangs 27)	2010=100	103,4	125,4	89,6	105,5	112,6	83,5	121,6	168,0
Wohnungsbau	2010=100	122,7	167,6	160,6	193,4	131,0	121,8	171,2	232,6
gewerblicher Bau	2010=100	118,8	126,3	73,9	124,5	131,0	84,0	132,5	178,1
öffentlicher und Straßenbau	2010=100	83,8	107,7	73,2	55,4	90,9	67,6	93,2	134,3
Einheit		2012	2013	2012	2013				2014
		Durchschnitt der Quartale		IV. Quartal	I. Quartal	II. Quartal	III. Quartal	IV. Quartal	I. Quartal
Ausbaugewerbe/Bauinstallation und sonstiger Ausbau 25)									
* Beschäftigte 5) 28)	Anzahl	5 393	5 688	5 347	5 602	5 763	5 767	5 619	5 771
* Geleistete Arbeitsstunden	1 000 h	1 829	1 922	1 803	1 764	1 999	2 005	1 918	1 888
* Entgelte	Mill. EUR	32,9	36,2	34,5	33,4	35,9	36,3	39,3	35,9
* Baugewerblicher Umsatz (ohne Umsatzsteuer)	Mill. EUR	154,2	157,1	178,8	126,4	146,8	157,3	197,8	127,1

Landesdaten Mecklenburg-Vorpommern

Handel 29)

Merkmal	Einheit	2012	2013	2013			2014		
		Durchschnitt der Monate		Feb.	März	April	Feb.	März	April
Großhandel 30)									
* Beschäftigte	2010=100	99,8	100,5	97,8	98,4	99,1	105,2	105,6	...
* Umsatz nominal	2010=100	115,3	107,8	87,6	102,6	108,9	86,2	112,5	...
* Umsatz real	2010=100	102,4	96,0	76,8	90,4	95,9	77,5	100,7	...
Einzelhandel 7)									
* Beschäftigte	2010=100	96,7	97,2	94,8	95,6	96,1	96,3	96,9	97,6
* Umsatz nominal	2010=100	101,0	102,3	86,5	101,7	99,4	88,1	100,4	107,1
* Umsatz real	2010=100	97,3	96,8	82,6	96,4	94,0	82,9	94,0	100,2
Kfz-Handel sowie Instandhaltung und Reparatur von Kfz									
* Beschäftigte	2010=100	96,6	94,3	93,8	93,5	93,9	93,6	93,3	...
* Umsatz nominal	2010=100	92,6	88,5	73,8	90,7	97,6	78,4	96,4	...
* Umsatz real	2010=100	90,9	87,0	72,6	89,1	95,6	76,9	94,8	...

Gastgewerbe 29)

Merkmal	Einheit	2012	2013	2013			2014		
		Durchschnitt der Monate		Feb.	März	April	Feb.	März	April
* Beschäftigte	2010=100	107,0	107,3	96,5	101,3	105,5	102,1	103,8	109,8
* Umsatz nominal	2010=100	104,2	106,7	61,3	83,1	82,6	64,3	79,7	92,5
* Umsatz real	2010=100	100,8	100,9	58,7	79,1	78,5	60,1	74,2	86,6

Tourismus 8)

Merkmal	Einheit	2012	2013	2013			2014		
		Durchschnitt der Monate		Feb.	März	April	Feb.	März	April
* Gästeankünfte	1 000	582,8	590,1	281,9	435,0	428,9	308,4	402,1	550,8
* darunter: von Auslandsgästen	1 000	27,9	28,4	10,1	13,7	17,9	10,7	13,5	25,0
* Gästeübernachten	1 000	2 328,4	2 346,5	989,8	1 507,6	1 502,2	1 060,9	1 348,0	2 017,8
* darunter: von Auslandsgästen	1 000	76,5	78,8	30,4	33,8	43,7	28,6	32,1	63,2

Verkehr

Merkmal	Einheit	2012	2013	2013			2014		
		Durchschnitt der Monate		Jan.	Feb.	März	Jan.	Feb.	März
Straßenverkehrsunfälle									
* Unfälle mit Personenschaden und Sachschaden 31) darunter	Anzahl	605	603	581	521	575	539	467	482
* Unfälle mit Personenschaden	Anzahl	434	432	337	293	328	338	325	349
* getötete Personen	Anzahl	7	7	4	5	3	3	11	5
* verletzte Personen	Anzahl	544	553	426	382	439	410	418	439
Kraftfahrzeuge 32)									
* Zulassungen fabrikneuer Kraftfahrzeuge darunter	Anzahl	3 992	3 731	2 793	2 766	4 439	2 744	3 170	4 486
* Personenkraftwagen 33)	Anzahl	3 186	2 946	2 309	2 205	3 529	2 221	2 456	3 407
* Lastkraftwagen	Anzahl	396	396	315	299	385	302	359	477
Seeschifffahrt									
Güterempfang	1 000 t	1 086,8	1 071,7	1 026,8	975,1	1 027,2	1 017,3	1 027,2	1 202,7
Güterversand	1 000 t	1 002,2	1 065,3	1 049,2	1 006,5	1 079,7	1 065,1	1 004,8	1 285,9
Binnenschifffahrt									
* Güterempfang	1 000 t	-	-	-	-	-	-	-	-
* Güterversand	1 000 t	-	-	-	-	-	-	-	-

Landesdaten Mecklenburg-Vorpommern

Außenhandel 9)

Merkmal	Einheit	2012	2013	2013			2014		
		Durchschnitt der Monate		Jan.	Feb.	März	Jan.	Feb.	März
Ausfuhr (Spezialhandel) 34)									
* Insgesamt	Mill. EUR	513,0	588,2	537,2	549,5	632,5	561,1	604,3	624,6
darunter									
* Güter der Ernährungswirtschaft	Mill. EUR	169,1	225,6	214,7	188,3	269,1	227,8	252,7	241,1
* Güter der gewerblichen Wirtschaft	Mill. EUR	339,7	344,9	312,0	345,2	351,1	300,1	310,6	341,8
* davon: Rohstoffe	Mill. EUR	6,3	7,5	12,8	6,7	7,1	7,3	3,2	6,6
* Halbwaren	Mill. EUR	54,3	67,8	49,0	95,4	86,6	63,1	76,8	60,0
* Fertigwaren	Mill. EUR	279,1	269,5	250,3	243,1	257,5	229,7	230,5	275,2
davon									
* Vorerzeugnisse	Mill. EUR	67,4	46,0	45,8	47,6	41,0	38,6	38,4	43,6
* Enderzeugnisse	Mill. EUR	211,7	223,6	204,5	195,5	216,5	191,2	192,1	231,6
davon nach									
* Europa	Mill. EUR	361,5	374,7	363,6	401,8	394,4	353,2	349,3	389,2
* darunter: in EU-Länder	Mill. EUR	294,6	303,3	290,3	340,7	335,4	303,6	298,3	339,4
* Afrika	Mill. EUR	28,6	54,8	23,7	16,2	62,4	53,9	104,0	48,8
* Amerika	Mill. EUR	34,4	41,1	39,0	32,7	55,6	40,2	25,5	45,2
* Asien	Mill. EUR	84,3	111,5	108,1	96,2	108,1	111,1	117,9	137,2
* Australien, Ozeanien u. übrige Gebiete	Mill. EUR	4,1	4,9	2,8	2,1	11,1	2,0	6,2	3,3
Einfuhr (Generalhandel) 34)									
* Insgesamt	Mill. EUR	371,6	367,3	338,5	347,9	361,4	318,0	364,1	384,5
darunter									
* Güter der Ernährungswirtschaft	Mill. EUR	85,4	86,3	88,4	86,3	88,1	82,5	79,5	78,4
* Güter der gewerblichen Wirtschaft	Mill. EUR	272,4	252,1	231,1	240,4	252,9	202,9	244,6	264,8
* davon: Rohstoffe	Mill. EUR	35,7	20,6	38,4	44,8	40,9	8,4	8,5	33,1
* Halbwaren	Mill. EUR	79,5	78,9	59,5	61,8	55,8	59,8	89,6	61,3
* Fertigwaren	Mill. EUR	157,2	152,5	133,3	133,8	156,2	134,7	146,5	170,3
davon									
* Vorerzeugnisse	Mill. EUR	48,6	46,7	36,8	39,6	52,8	36,5	41,7	48,3
* Enderzeugnisse	Mill. EUR	108,6	105,8	96,4	94,2	103,5	98,3	104,8	122,0
davon aus									
* Europa	Mill. EUR	319,1	318,8	289,5	297,9	291,5	270,3	304,7	308,0
* darunter: aus EU-Ländern	Mill. EUR	249,3	271,2	243,9	234,9	259,3	226,1	238,3	280,7
* Afrika	Mill. EUR	1,5	3,7	2,2	0,4	25,6	0,8	0,6	23,1
* Amerika	Mill. EUR	13,6	10,8	11,0	16,9	10,2	11,1	20,9	19,8
* Asien	Mill. EUR	34,9	32,7	35,6	31,1	33,9	35,7	33,2	30,4
* Australien, Ozeanien und übrigen Gebieten	Mill. EUR	2,5	1,4	0,1	1,5	0,1	0,1	4,6	3,2

Gewerbeanzeigen 10)

Merkmal	Einheit	2012	2013	2013			2014		
		Durchschnitt der Monate		Jan.	Feb.	März	Jan.	Feb.	März
* Gewerbeanmeldungen	Anzahl	944	964	1 064	1 103	1 034	1 068	938	945
* Gewerbeabmeldungen	Anzahl	968	1 044	1 364	1 118	1 030	1 275	931	887

Insolvenzen

Merkmal	Einheit	2012	2013	2013			2014		
		Durchschnitt der Monate		Jan.	Feb.	März	Jan.	Feb.	März
* Insolvenzen	Anzahl	253	232	208	189	173	301	220	284
davon									
* Unternehmen	Anzahl	31	26	22	18	21	24	16	18
* Verbraucher	Anzahl	176	160	154	129	137	217	156	202
* ehemals selbstständig Tätige	Anzahl	30	39	27	35	14	55	46	58
* sonst. natürliche Personen 35), Nachlässe	Anzahl	15	7	5	7	1	5	2	6
* Voraussichtliche Forderungen	1 000 EUR	34 590	30 427	14 648	35 653	55 079	35 128	22 224	23 278

Landesdaten Mecklenburg-Vorpommern

Handwerk 11)

Merkmal	Einheit	2012	2013	2012	2013				2014
		Durchschnitt der Quartale		IV. Quartal	I. Quartal	II. Quartal	III. Quartal	IV. Quartal	I. Quartal
* Beschäftigte am 30.9.	2009=100	97,6	95,3	95,7	93,5	96,1	97,6	94,1	93,7
* Umsatz (2009: Vierteljahresdurchschnitt)	2009=100	103,2	102,4	111,5	77,4	103,0	113,7	115,4	115,4

Preise

Merkmal	Einheit	2012	2013	2013			2014		
		Durchschnitt der Monate		April	Mai	Juni	April	Mai	Juni
* Verbraucherpreisindex (Gesamtindex)	2010=100	104,2	105,9	105,4	105,8	105,9	106,6	106,5	106,8
* Nettokaltmieten (Teilindex)	2010=100	101,4	102,0	101,8	101,7	101,7	102,3	102,4	102,4
Index der Erzeugerpreise gewerblicher Produkte (Deutschland)	2010=100	107,0	106,9	107,1	106,8	106,7	106,1	105,9	...
	Einheit	2012	2013	2012			2013		
		Durchschnitt der Monate		Nov.	Feb.	Mai	Aug.	Nov.	Feb.
* Preisindex f. Wohngebäude 36) (Deutschland)	2010=100	105,4	107,5	106,0	106,8	107,4	107,8	108,1	108,9

Verdienste

Merkmal	Einheit	2012	2013	2012	2013				2014
		Durchschnitt der Quartale		IV. Quartal	I. Quartal	II. Quartal	III. Quartal	IV. Quartal	I. Quartal
* Bruttonomatsverdienste 37) der vollzeitbeschäftigten Arbeitnehmer 38) im Produzierenden Gewerbe und im Dienstleistungsbereich	EUR	2 752	2 775	2 637	2 595	2 633	2 646	2 671	2 651
* männlich	EUR	2 821	2 818	2 704	2 622	2 685	2 699	2 709	2 695
* weiblich	EUR	2 644	2 702	2 531	2 552	2 549	2 558	2 608	2 579
* Leistungsgruppe 1 39)	EUR	5 427	5 256	5 155	4 885	4 931	4 927	5 005	5 086
* Leistungsgruppe 2 39)	EUR	3 400	3 456	3 218	3 212	3 263	3 286	3 304	3 280
* Leistungsgruppe 3 39)	EUR	2 333	2 348	2 241	2 194	2 237	2 259	2 279	2 254
* Leistungsgruppe 4 39)	EUR	1 903	1 922	1 872	1 806	1 843	1 849	1 867	1 800
* Leistungsgruppe 5 39)	EUR	1 645	1 661	1 615	1 589	1 594	1 611	1 642	1 647
* Produzierendes Gewerbe	EUR	2 542	2 586	2 442	2 360	2 460	2 485	2 494	2 485
* Bergbau und Gewinnung von Steinen und Erden	EUR	(1 852)	(2 200)	1 831	(2 076)	(2 108)	(2 232)	(2 112)	2 637
* Verarbeitendes Gewerbe	EUR	2 570	2 580	2 465	2 387	2 420	2 443	2 488	2 491
* Energieversorgung	EUR	3 896	4 213	3 552	3 662	3 862	3 789	3 730	3 857
* Wasserversorgung 40)	EUR	2 916	2 935	2 704	2 748	2 760	2 770	2 745	2 873
* Baugewerbe	EUR	2 210	2 329	2 178	(2 061)	(2 306)	(2 351)	2 311	2 110
* Dienstleistungsbereich	EUR	2 836	2 850	2 716	2 690	2 703	2 709	2 743	2 718
* Handel; Instandhaltg. u. Reparatur v. Kfz	EUR	2 397	2 195	2 274	2 050	2 084	2 118	2 140	2 234
* Verkehr und Lagerei	EUR	2 584	2 512	2 417	2 361	2 335	2 394	2 413	2 354
* Gastgewerbe	EUR	1 645	1 678	1 615	1 621	1 644	1 641	1 685	1 611
* Information und Kommunikation	EUR	3 435	3 829	3 165	3 548	3 461	3 524	3 554	(3 714)
* Erbringung von Finanz- und Versicherungsdienstleistungen	EUR	4 292	4 344	3 730	3 682	3 644	3 652	3 688	3 663
* Grundstücks- und Wohnungswesen	EUR	(3 377)	(3 213)	(3 004)	(2 942)	(2 909)	(2 838)	(2 816)	(2 846)
* Erbringung v. freiberufl., wissenschaftlichen u. technischen Dienstleistungen	EUR	3 115	3 133	2 901	2 870	2 914	2 905	2 908	3 090
* Erbringung von sonstigen wirtschaftlichen Dienstleistungen	EUR	1 796	1 968	1 761	1 852	1 891	1 871	1 912	1 836
* Öffentliche Verwaltung, Verteidigung; Sozialversicherung	EUR	3 265	3 309	3 133	3 163	3 186	3 190	3 248	3 269
* Erziehung und Unterricht	EUR	4 291	4 177	4 128	3 888	4 049	4 037	4 090	4 105
* Gesundheits- und Sozialwesen	EUR	3 185	3 244	3 071	3 032	3 061	3 097	3 123	2 997
* Kunst, Unterhaltung und Erholung	EUR	2 285	(2 543)	2 171	2 460	2 447	2 444	2 388	2 344
* Erbringung v. sonstigen Dienstleistungen	EUR	(2 519)	(2 471)	(2 500)	(2 352)	(2 379)	(2 381)	(2 376)	(2 535)

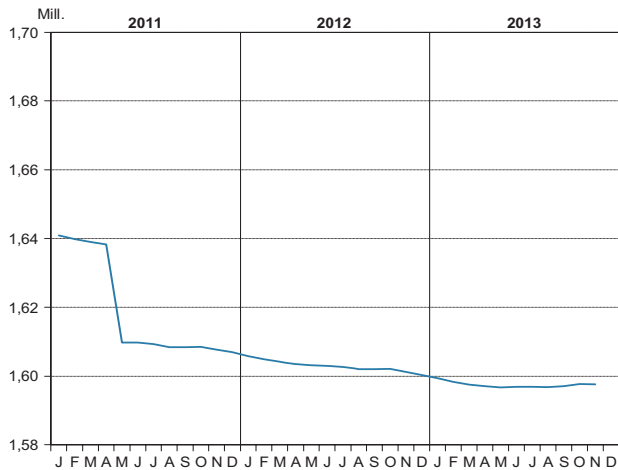
Fußnotenerläuterungen

- 1) Quelle: Bundesagentur für Arbeit; unter Einschluss der Grundsicherung für Arbeit Suchende; Ergebnisse sind vorläufig; die jeweils aktuellen Werte sind im Internetangebot der Bundesagentur für Arbeit als detaillierte Übersichten zu finden.
- 2) ohne geförderte Stellen des zweiten Arbeitsmarktes
- 3) aus gewerblichen Schlachtungen von Tieren in- und ausländischer Herkunft (Rinder, Schweine, Schafe, Pferde, Ziegen); einschließlich Schlachtfetten, jedoch ohne Innereien
- 4) einschließlich Gewinnung von Steinen und Erden; Betriebe mit 50 und mehr Beschäftigten
- 5) einschließlich der tätigen Inhaber
- 6) Bau von Gebäuden, Tiefbau, Abbrucharbeiten und vorbereitende Baustellenarbeiten u. a.; nach der Ergänzungserhebung hochgerechnete Ergebnisse
- 7) einschließlich Tankstellen
- 8) Betriebe ab 10 Betten; einschließlich Campingplätzen (Touristik-Camping) ab 10 Stellplätzen
- 9) Wegen der unterschiedlichen Abgrenzung von Spezialhandel und Generalhandel ist eine Saldierung der Ein- und Ausfuhrergebnisse nicht vertretbar.
- 10) ohne Automatenaufsteller und Reisegewerbe
- 11) zulassungspflichtiges Handwerk lt. Anlage A der Handwerksordnung
- 12) hier: Vierteljahresdurchschnitt
- 13) hier: am 30.9.
- 14) Fortschreibung des Bevölkerungsstandes auf der Basis des Zensus 2011
- 15) statt Durchschnitt der Monate 2011 bzw. 2012 hier: Bevölkerung am 31.12.
- 16) ohne innerhalb der Gemeinde Umgezogene
- 17) Quelle: Statistik der Bundesagentur für Arbeit
- 18) einschließlich Personen "ohne Angabe" zur Wirtschaftsgliederung
- 19) Arbeitslose in Prozent aller zivilen Erwerbspersonen
- 20) 2014 hier: September, Oktober, November 2013
- 21) ohne geförderte Stellen des zweiten Arbeitsmarktes
- 22) Geflügelfleisch aus Schlachtungen inländischen Geflügels in Schlachtereien mit einer Schlachtkapazität von 2 000 und mehr Tieren im Monat
- 23) erzeugte Eier in Betrieben bzw. Unternehmen mit mindestens 3 000 Hennenhaltungsplätzen; einschließlich Junghennen-, Bruch- und Knickeiern
- 24) Betriebe mit 50 und mehr Beschäftigten
- 25) Betriebe von Unternehmen mit im Allgemeinen 20 und mehr Beschäftigten
- 26) mit einer elektrischen Engpassleistung ab 1 MW
- 27) nach der Ergänzungserhebung hochgerechnete Ergebnisse
- 28) am Ende des Berichtsvierteljahres
- 29) Der Berichtskreis wird jährlich durch Stichprobenrotation aktualisiert.
- 30) einschließlich Handelsvermittlung
- 31) schwerwiegender Unfall mit Sachschaden (im engeren Sinne) und sonstiger Sachschadensunfall unter Einfluss berauschender Mittel
- 32) Quelle: Kraftfahrt-Bundesamt
- 33) Fahrzeuge zur Personenbeförderung mit höchstens 8 Sitzplätzen außer dem Fahrersitz, einschließlich Wohnmobilen und Krankenwagen
- 34) Für Antwortausfälle und Befreiungen sind Zuschätzungen bei den EU-Ländern enthalten und damit auch im Insgesamt enthalten.
- 35) beispielsweise als Gesellschafter oder Mithafter
- 36) Neubau in konventioneller Bauart, Bauleistungen am Bauwerk
- 37) Nachgewiesen werden Vierteljahresdurchschnitte, ohne Sonderzahlungen. Im Jahresdurchschnitt sind die Sonderzahlungen mit enthalten.
- 38) einschließlich Beamte
- 39) Leistungsgruppe 1: Arbeitnehmer in leitender Stellung; Leistungsgruppe 2: herausgehobene Fachkräfte; Leistungsgruppe 3: Fachkräfte; Leistungsgruppe 4: angelernte Arbeitnehmer; Leistungsgruppe 5: ungelernte Arbeitnehmer
- 40) einschließlich Abwasser- und Abfallentsorgung und Beseitigung von Umweltverschmutzung

Landesdaten Mecklenburg-Vorpommern

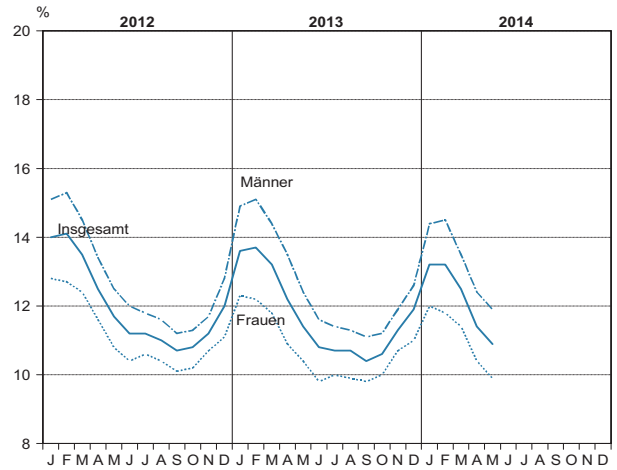
Bevölkerungsstand und -veränderung

Bevölkerungsstand ¹⁾

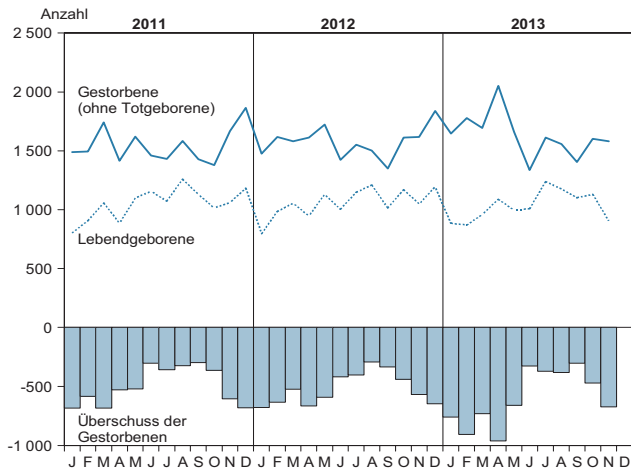


Arbeitsmarktentwicklung ³⁾

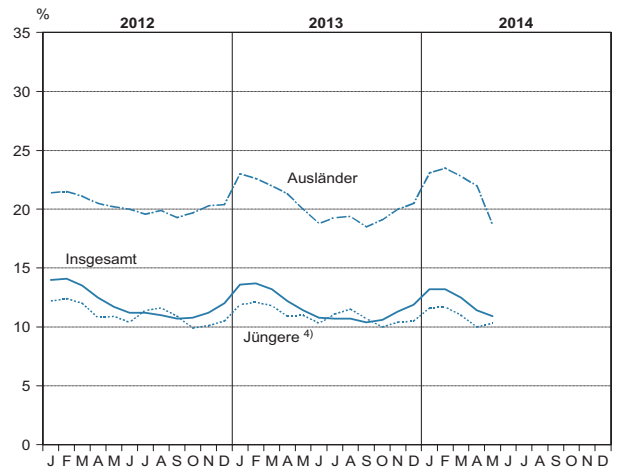
Arbeitslosenquote



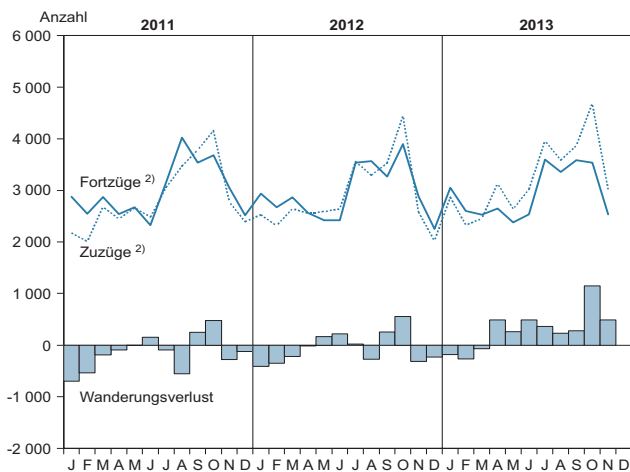
Natürliche Bevölkerungsbewegung



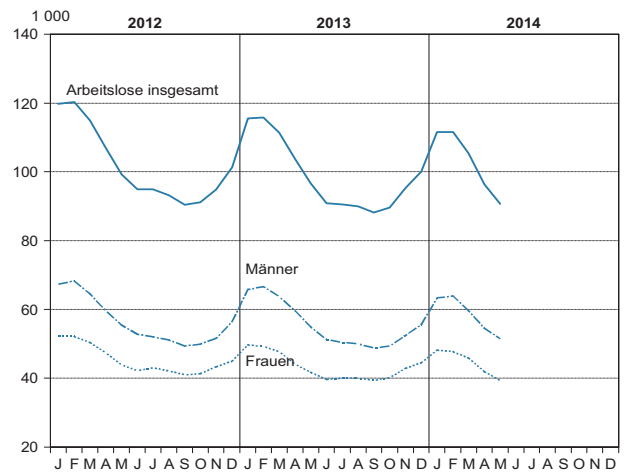
noch: Arbeitslosenquote



Wanderungen



Arbeitslose am Monatsende



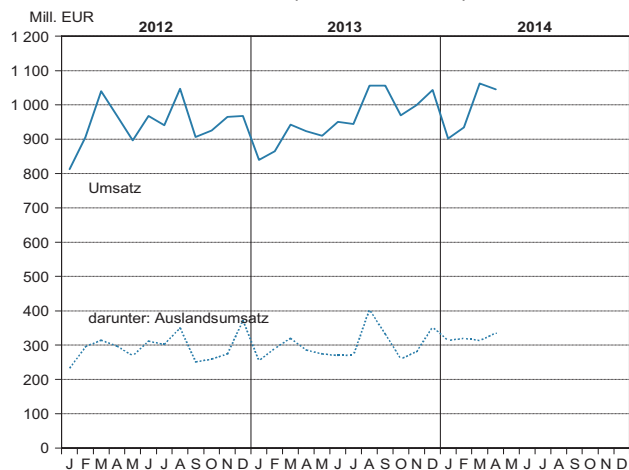
1) ab Mai 2011: Fortschreibung des Bevölkerungsstandes auf der Basis des Zensus 2011
2) über die Landesgrenze

3) Quelle: Bundesagentur für Arbeit
4) 15 bis unter 25 Jahren

Landesdaten Mecklenburg-Vorpommern

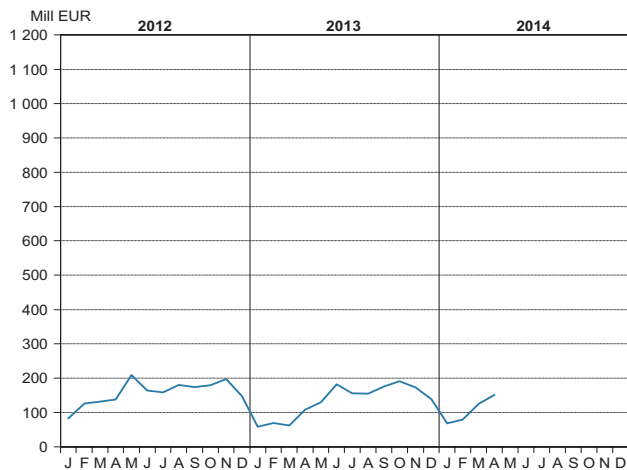
Verarbeitendes Gewerbe ¹⁾

Umsatz (ohne Umsatzsteuer)

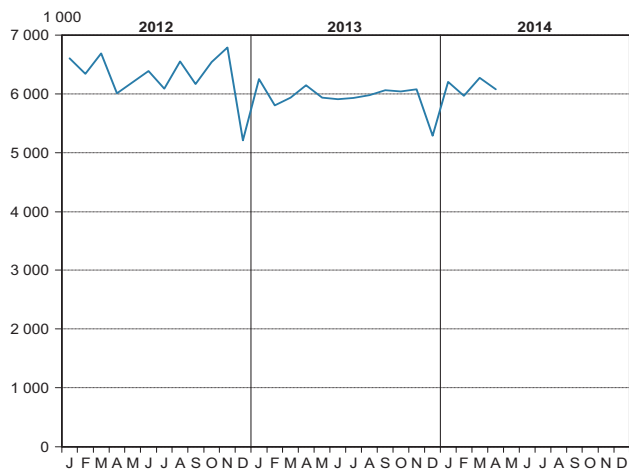


Bauhauptgewerbe ³⁾

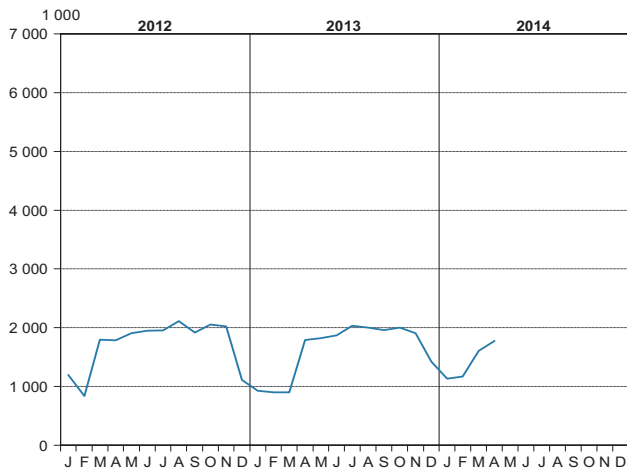
Baugewerblicher Umsatz (ohne Umsatzsteuer)



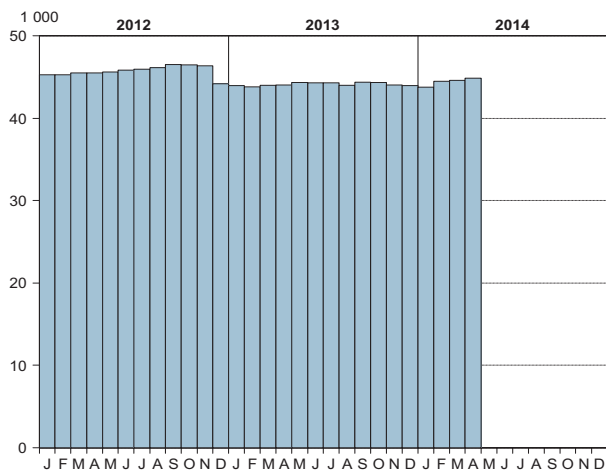
Geleistete Arbeitsstunden



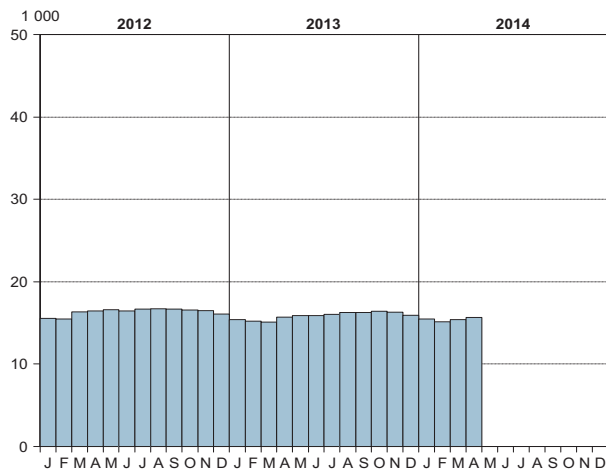
Geleistete Arbeitsstunden



Beschäftigte ²⁾



Beschäftigte ²⁾



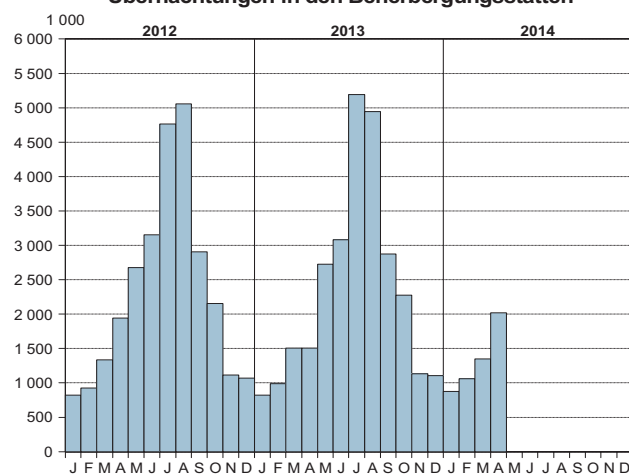
1) sowie Bergbau und Gewinnung von Steinen und Erden; Betriebe mit 50 und mehr Beschäftigten

2) einschließlich der tätigen Inhaber

3) Bauhauptgewerbe/Bau von Gebäuden, Tiefbau, Abbrucharbeiten und vorbereitende Baustellenarbeiten u. a.; nach der Ergänzungserhebung hochgerechnete Ergebnisse

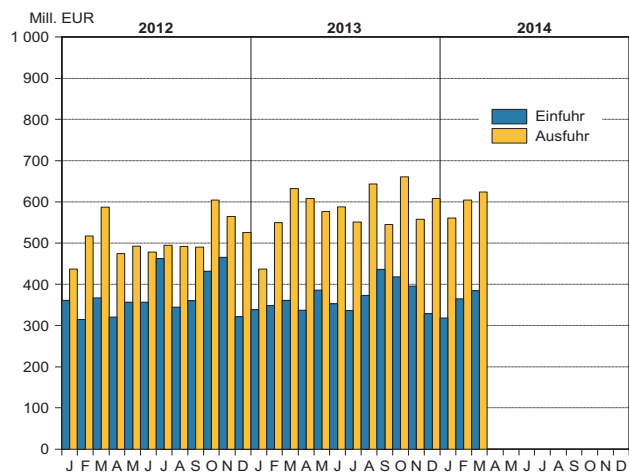
Landesdaten Mecklenburg-Vorpommern

Übernachtungen in den Beherbergungsstätten ¹⁾

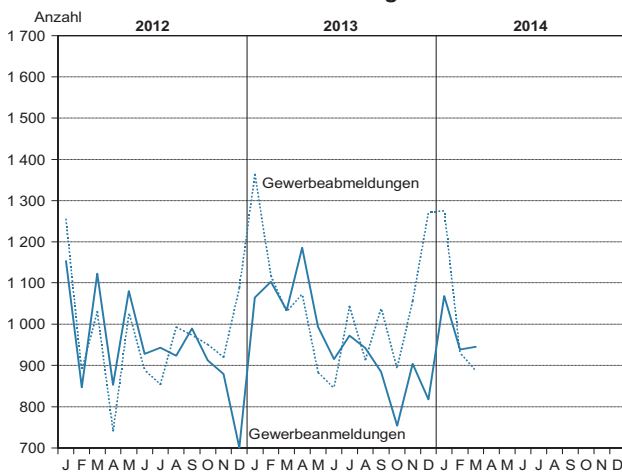


1) Betriebe ab 10 Betten; einschließlich Campingplätzen (Touristik-Camping) ab 10 Stellplätzen

Außenhandel



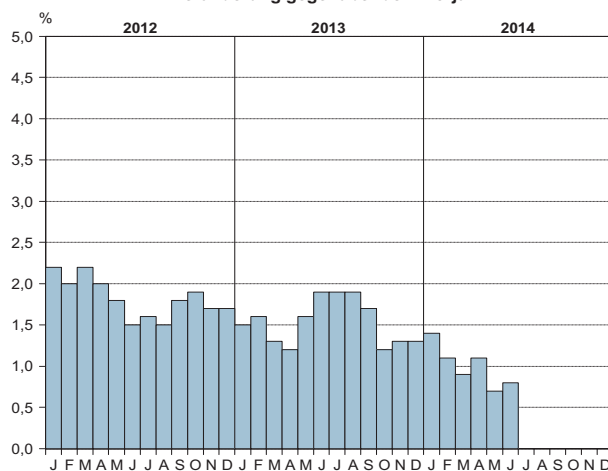
Gewerbeanzeigen ¹⁾



1) ohne Automatenaufsteller und Reisegewerbe

Verbraucherpreisindex (2010 = 100)

Veränderung gegenüber dem Vorjahr



Ausgewählte Kreisdaten

Erwerbstätigkeit

Kreisfreie Stadt Landkreis Land	Arbeitslose und Arbeitslosenquote im Mai 2014							
	Arbeitslose					Arbeitslosenquote 1)		
	Bestand	Veränderung zum						
		Vormonat		Vorjahresmonat		Berichts- monat	Vormonat	Vorjahr
absolut		in Prozent	absolut	in Prozent	in Prozent			
Rostock	11 398	- 401	- 3,4	- 317	- 2,7	10,9	11,2	11,2
Schwerin	5 477	- 98	- 1,8	- 268	- 4,7	11,4	11,4	11,7
Mecklenburgische Seenplatte	18 165	- 972	- 5,1	- 1 062	- 5,5	13,3	13,6	13,7
Landkreis Rostock	9 292	- 670	- 6,7	- 653	- 6,6	8,5	9,0	9,0
Vorpommern-Rügen	13 206	- 1 495	- 10,2	- 1 247	- 8,6	11,7	12,6	12,4
Nordwestmecklenburg	7 838	- 520	- 6,2	- 340	- 4,2	9,4	9,9	9,7
Vorpommern-Greifswald	15 689	- 1 106	- 6,6	- 1 787	- 10,2	13,1	13,8	14,4
Ludwigslust-Parchim	9 622	- 469	- 2,0	- 200	- 2,0	8,4	8,7	8,4
Mecklenburg-Vorpommern	90 687	- 5 731	- 5,9	- 5 874	- 6,1	10,9	11,4	11,4

Kreisfreie Stadt Landkreis Land	Arbeitslose nach ausgewählten Merkmalen							
	Arbeitslose im Rechtskreis SGB III		Arbeitslose im Rechtskreis SGB II		weiblich		im Alter von ... bis unter ... Jahren	
	insgesamt	Arbeits- losen- quote 1)	insgesamt	Arbeits- losen- quote 1)	insgesamt	Arbeits- losen- quote 1)	15 - 25	50 - 65 2)
Rostock	2 461	2,4	8 937	8,6	4 835	9,6	1 018	3 256
Schwerin	1 119	2,3	4 358	9,0	2 348	9,9	399	1 772
Mecklenburgische Seenplatte	4 495	3,3	13 670	10,0	8 166	12,5	1 400	7 181
Landkreis Rostock	2 615	2,4	6 677	6,1	4 040	7,7	798	3 451
Vorpommern-Rügen	4 118	3,6	9 088	8,0	5 420	9,9	968	5 386
Nordwestmecklenburg	2 533	3,0	5 305	6,4	3 421	8,8	673	3 091
Vorpommern-Greifswald	4 490	3,7	11 199	9,3	6 721	11,7	1 215	6 319
Ludwigslust-Parchim	2 971	2,6	6 651	5,8	4 350	8,2	776	3 828
Mecklenburg-Vorpommern	24 802	3,0	65 885	7,9	39 301	9,9	7 247	34 372 2)

Quelle: Zentrale Statistikdatenbank der Bundesagentur für Arbeit; www.arbeitsagentur.de

1) Arbeitslose in Prozent aller zivilen Erwerbspersonen

2) Mecklenburg-Vorpommern: Altersgruppe 50 Jahre und älter (Ab 1.1.2012 sind die ersten Fälle - Geburtsjahrgang 1947 - von der Anhebung der Regelaltersgrenze der gesetzlichen Rentenversicherung von 65 auf 67 Jahre betroffen.)

Ausgewählte Kreisdaten

Soziales

Kreisfreie Stadt Landkreis Land	Personen in Bedarfsgemeinschaften im Februar 2014				
	insgesamt	darunter	davon		
		Frauen	erwerbsfähige Leistungsberechtigte	nicht erwerbsfähige Leistungsberechtigte	
				zusammen	darunter unter 15 Jahre
Rostock	27 154	13 509	20 376	6 778	6 570
Schwerin	13 264	6 551	9 834	3 430	3 315
Mecklenburgische Seenplatte	35 794	17 516	27 084	8 710	8 269
Landkreis Rostock	20 520	10 174	15 322	5 198	4 976
Vorpommern-Rügen	28 663	13 991	21 751	6 912	6 637
Nordwestmecklenburg	15 184	7 475	11 217	3 967	3 789
Vorpommern-Greifswald	33 166	16 066	24 956	8 210	7 919
Ludwigslust-Parchim	19 189	9 414	14 059	5 130	4 803
Mecklenburg-Vorpommern	192 934	94 696	144 599	48 335	46 278

Quelle: Zentrale Statistikdatenbank der Bundesagentur für Arbeit; www.arbeitsagentur.de

Ausgewählte Kreisdaten

Produzierendes Gewerbe

Kreisfreie Stadt Landkreis Land	Verarbeitendes Gewerbe sowie Bergbau und Gewinnung von Steinen und Erden 1)					
	April 2014			Januar bis April 2014		
	erfasste Betriebe	Beschäftigte 2)	Gesamtumsatz 3)	erfasste Betriebe	Beschäftigte 2)	Gesamtumsatz 3)
	30.4.		1 000 EUR	Monatsdurchschnitt		1 000 EUR
Rostock	30	5 985	201 660	29	5 954	737 857
Schwerin	15	2 045	43 324	15	2 049	162 809
Mecklenburgische Seenplatte	45	8 143	156 371	45	8 110	607 402
Landkreis Rostock	38	4 860	98 249	37	4 746	367 435
Vorpommern-Rügen	26	2 906	43 990	27	2 834	169 346
Nordwestmecklenburg	44	7 554	239 691	44	7 572	933 008
Vorpommern-Greifswald	23	3 269	54 867	23	3 230	218 081
Ludwigslust-Parchim	71	10 110	207 299	70	9 952	749 074
Mecklenburg-Vorpommern	292	44 872	1 045 450	289	44 446	3 945 011

Kreisfreie Stadt Landkreis Land	Bauhauptgewerbe/Bau von Gebäuden, Tiefbau, Abbrucharbeiten und vorbereitende Baustellenarbeiten u. a. 4)					
	Betriebe	Beschäftigte	Entgelte	geleistete Arbeitsstunden	Gesamtumsatz 3) 5)	Auftrags-eingänge
	Anzahl		1 000 EUR	1 000 h	1 000 EUR	
	April 2014					
Rostock	9	510	1 314	49	7 653	9 834
Schwerin	15	721	1 852	83	6 828	10 444
Mecklenburgische Seenplatte	55	2 448	5 800	288	23 534	23 088
Landkreis Rostock	34	1 233	2 907	146	14 138	20 501
Vorpommern-Rügen	20	790	2 078	95	8 166	6 434
Nordwestmecklenburg	16	854	2 341	87	18 414	12 637
Vorpommern-Greifswald	29	956	2 117	124	9 827	11 001
Ludwigslust-Parchim	34	1 217	3 091	142	16 577	17 334
Mecklenburg-Vorpommern	212	8 729	21 500	1 016	105 136	111 272
	Januar bis April 2014					
Rostock	9	518	4 750	148	20 940	23 442
Schwerin	15	718	6 777	270	20 397	23 244
Mecklenburgische Seenplatte	55	2 388	21 159	900	75 494	72 086
Landkreis Rostock	34	1 209	10 286	440	36 983	50 684
Vorpommern-Rügen	20	768	7 251	304	25 800	21 159
Nordwestmecklenburg	16	849	8 008	295	39 934	26 833
Vorpommern-Greifswald	29	949	7 557	395	28 396	26 603
Ludwigslust-Parchim	34	1 196	10 885	436	44 472	47 748
Mecklenburg-Vorpommern	213	8 593	76 673	3 188	292 413	291 798

1) Betriebe mit 50 und mehr Beschäftigten

2) einschließlich der tätigen Inhaber

3) ohne Umsatzsteuer

4) Betriebe von Unternehmen mit im Allgemeinen 20 und mehr Beschäftigten

5) Inlandsumsatz

Ausgewählte Kreisdaten

Tourismus

Kreisfreie Stadt Landkreis Land	Ankünfte, Übernachtungen und Aufenthaltsdauer der Gäste in Beherbergungsbetrieben 1)				
	Ankünfte		Übernachtungen		durchschnittliche Aufenthaltsdauer 2)
	insgesamt	Veränderung gegenüber dem Vorjahresmonat	insgesamt	Veränderung gegenüber dem Vorjahresmonat	
	Anzahl	%	Anzahl	%	
	April 2014				
Rostock	55 458	10,1	141 494	21,4	2,6
Schwerin	15 050	4,6	26 917	11,4	1,8
Mecklenburgische Seenplatte	67 108	32,5	226 764	47,7	3,4
Landkreis Rostock	84 437	25,5	352 445	31,8	4,2
Vorpommern-Rügen	161 634	41,7	643 600	42,5	4,0
Nordwestmecklenburg	46 122	38,8	161 623	33,2	3,5
Vorpommern-Greifswald	91 700	21,8	376 555	26,5	4,1
Ludwigslust-Parchim	29 279	24,2	88 387	26,4	3,0
Mecklenburg-Vorpommern	550 788	28,4	2 017 785	34,3	3,7
	Januar bis April 2014				
Rostock	181 698	5,6	428 261	7,2	2,4
Schwerin	46 396	10,2	78 767	13,7	1,7
Mecklenburgische Seenplatte	162 259	9,8	528 887	11,9	3,3
Landkreis Rostock	244 714	5,9	966 072	6,9	3,9
Vorpommern-Rügen	407 191	14,1	1 601 506	12,6	3,9
Nordwestmecklenburg	115 981	17,6	407 864	8,2	3,5
Vorpommern-Greifswald	262 665	7,1	1 029 672	8,5	3,9
Ludwigslust-Parchim	86 425	15,6	262 761	15,0	3,0
Mecklenburg-Vorpommern	1 507 329	10,1	5 303 790	10,0	3,5

1) Betriebe ab 10 Betten, einschließlich Campingplätzen (Touristik-Camping) ab 10 Stellplätzen

2) rechnerischer Wert Übernachtungen/Ankünfte

Ausgewählte Kreisdaten

Verkehr

Kreisfreie Stadt Landkreis Land	Straßenverkehrsunfälle und verunglückte Personen im März 2014						
	Straßenverkehrsunfälle				verunglückte Personen		
	insgesamt	davon mit			insgesamt	davon	
		Personen- schaden	Sach- schaden 1)	sonstigem Sachscha- den unter Einfluss be- rauschender Mittel		Getötete	Verletzte
Rostock	58	47	8	3	61	-	61
Schwerin	23	17	1	5	20	-	20
Mecklenburgische Seenplatte	76	53	19	4	68	1	67
Landkreis Rostock	63	42	17	4	59	1	58
Vorpommern-Rügen	56	36	15	5	46	2	44
Nordwestmecklenburg	60	43	14	3	52	-	52
Vorpommern-Greifswald	79	63	13	3	81	-	81
Ludwigslust-Parchim	67	48	17	2	57	1	56
Mecklenburg-Vorpommern	482	349	104	29	444	5	439

1) schwerwiegender Unfall mit Sachschaden (im engeren Sinne) und sonstiger Sachschadensfall unter Einfluss berauschender Mittel

Ausgewählte Kreisdaten

Gewerbeanzeigen

Kreisfreie Stadt Landkreis Land	Gewerbeanzeigen 1)			
	März 2014		Januar bis März 2014	
	Anmeldungen	Abmeldungen	Anmeldungen	Abmeldungen
Rostock	137	171	424	509
Schwerin	67	68	192	240
Mecklenburgische Seenplatte	128	132	429	418
Landkreis Rostock	114	113	436	435
Vorpommern-Rügen	171	130	445	497
Nordwestmecklenburg	112	73	290	245
Vorpommern-Greifswald	107	99	358	385
Ludwigslust-Parchim	109	101	377	364
Mecklenburg-Vorpommern	945	887	2 951	3 093

1) ohne Automatenaufsteller und Reisegewerbe

Ausgewählte Kreisdaten

Insolvenzen

Kreisfreie Stadt Landkreis Land	Insolvenzen					
	März 2014			Januar bis März 2014		
	insgesamt	darunter		insgesamt	darunter	
		Unternehmen	Verbraucher		Unternehmen	Verbraucher
Rostock	42	4	33	120	5	95
Schwerin	30	3	20	56	6	34
Mecklenburgische Seenplatte	63	2	48	217	10	165
Landkreis Rostock	38	3	26	86	8	56
Vorpommern-Rügen	42	2	32	107	5	83
Nordwestmecklenburg	23	2	14	59	5	40
Vorpommern-Greifswald	24	-	16	82	9	55
Ludwigslust-Parchim	19	2	12	74	9	46
Mecklenburg-Vorpommern 1)	284	18	202	805	58	575

1) einschließlich außerhalb Mecklenburg-Vorpommerns oder unbekannt