



# **Zahlenspiegel Mecklenburg-Vorpommern**

**Juni 2014**

## Zeichenerklärungen

-	nichts vorhanden
0	weniger als die Hälfte von 1 in der letzten besetzten Stelle, jedoch mehr als nichts
.	Zahlenwert unbekannt oder geheim zu halten
...	Zahl lag bei Redaktionsschluss noch nicht vor
x	Aussage nicht sinnvoll oder Fragestellung nicht zutreffend
/	keine Angabe, da Zahlenwert nicht ausreichend genau oder nicht repräsentativ
( )	Zahl hat eingeschränkte Aussagefähigkeit
p	vorläufige Zahl
s	geschätzte Zahl
r	berichtigte Zahl

## Impressum

### Zahlenspiegel Mecklenburg-Vorpommern

Bestell-Nr.: ZSP1 2014 06

#### Herausgeber:

Statistisches Amt Mecklenburg-Vorpommern, Lübecker Str. 287, 19059 Schwerin

Telefon: 0385 588-0, Telefax: 0385 588-56909

Internet: <http://www.statistik-mv.de>

E-Mail: [statistik.post@statistik-mv.de](mailto:statistik.post@statistik-mv.de)

#### © Statistisches Amt Mecklenburg-Vorpommern, Schwerin, 2014

Auszugsweise Vervielfältigung und Verbreitung mit Quellenangabe gestattet.

**Titelfoto:** Landesamt für Umwelt, Naturschutz und Geologie, C. Herrmann

#### Vertrieb:

Telefon: 0385 588-56713 oder -56714, E-Mail: [statistik.vertrieb@statistik-mv.de](mailto:statistik.vertrieb@statistik-mv.de)

#### Erscheinungsfolge:

monatlich

#### Printausgabe:

EUR 3,00

#### Redaktionsschluss:

30. Mai 2014

Diese Veröffentlichung erscheint monatlich und enthält die aktuellsten Daten aus allen Bereichen der amtlichen Statistik.  
Zur Methodik informieren Sie sich bitte in den jeweiligen Statistischen Berichten.

Die mit einem Stern versehenen Positionen im Landesdatenteil werden von allen statistischen Ämtern der Länder  
im „Zahlenspiegel“ veröffentlicht.

Die Angaben tragen teilweise vorläufigen Charakter.

# Landesdaten Mecklenburg-Vorpommern

## Aktuelle Konjunkturdaten

Merkmal	Einheit	Jüngster Monat/Jüngstes Quartal		Monatsdurchschnitt	
		absolut	Veränderung zum Vorjahr in Prozent	absolut	Veränderung zum Vorjahr in Prozent
<b>Arbeitsmarkt 1)</b>		<b>April 2014</b>		<b>Januar bis April 2014</b>	
Arbeitslose	1 000	96,4	- 7,0	106,3	- 4,8
darunter: Frauen	1 000	41,9	- 5,0	45,9	- 3,8
Gemeldete Arbeitsstellen 2)	Anzahl	10 299	- 0,3	9 910	3,8
<b>Bautätigkeit</b>		<b>März 2014</b>		<b>Januar bis März 2014</b>	
Baugenehmigungen					
Wohnungen insgesamt	Anzahl	318	77,7	330	- 7,3
veranschlagte Kosten der Bauwerke (Neubau, Wohngebäude)	1 000 EUR	33 987	76,1	39 869	18,8
Nichtwohngebäude (Neubau)	Anzahl	34	47,8	29	- 21,6
veranschlagte Kosten der Bauwerke	1 000 EUR	27 966	37,2	25 264	- 17,5
<b>Landwirtschaft</b>		<b>März 2014</b>		<b>Januar bis März 2014</b>	
Schlachtmengen (ohne Geflügel) 3)	t	8 120,1	14,3	7 387,4	4,4
Rinder	t	4 481,7	29,5	3 778,9	15,2
Schweine	t	3 627,5	0,3	3 596,8	- 4,8
<b>Verarbeitendes Gewerbe sowie Bergbau 4)</b>		<b>März 2014</b>		<b>Januar bis März 2014</b>	
Umsatz (ohne Umsatzsteuer)	Mill. EUR	1 063,0	12,7	966,5	9,5
darunter: Auslandsumsatz	Mill. EUR	313,9	- 1,8	315,8	9,6
Beschäftigte 5)	Anzahl	44 622	1,4	44 304	0,8
<b>Bauhauptgewerbe 6)</b>		<b>März 2014</b>		<b>Januar bis März 2014</b>	
Baugewerblicher Umsatz (ohne Umsatzsteuer)	Mill. EUR	125,7	104,0	91,1	44,6
Beschäftigte 5)	Anzahl	15 389	1,8	15 335	0,7
<b>Einzelhandel 7)</b>		<b>März 2014</b>		<b>Januar bis März 2014</b>	
Umsatz real	2010=100	93,5	- 3,0	87,7	- 0,5
Beschäftigte	2010=100	96,4	0,8	96,1	1,1
<b>Gastgewerbe</b>		<b>März 2014</b>		<b>Januar bis März 2014</b>	
Umsatz real	2010=100	75,0	- 5,2	64,4	- 0,8
Beschäftigte	2010=100	105,5	4,1	103,4	5,4
<b>Tourismus 8)</b>		<b>März 2014</b>		<b>Januar bis März 2014</b>	
Gästeübernachtungen	1 000	1 347,8	- 10,6	1 092,2	- 1,3
<b>Außenhandel 9)</b>		<b>Februar 2014</b>		<b>Januar bis Februar 2014</b>	
Ausfuhr (Spezialhandel)	Mill. EUR	604,3	10,0	585,3	7,7
Einfuhr (Generalhandel)	Mill. EUR	364,1	4,7	339,5	- 1,1
<b>Unternehmen</b>		<b>Februar 2014</b>		<b>Januar bis Februar 2014</b>	
Gewerbeanmeldungen 10)	Anzahl	938	- 15,0	1 003	- 7,4
Gewerbeabmeldungen 10)	Anzahl	931	- 16,7	1 103	- 11,1
Unternehmensinsolvenzen	Anzahl	16	- 11,1	39	- 2,5
<b>Handwerk 11)</b>		<b>IV. Quartal 2013</b>		<b>Januar bis Dezember 2013</b>	
Umsatz	2009=100 12)	115,4	3,2	102,4	- 0,8
Beschäftigte	2009=100 13)	94,1	- 1,6	95,3	- 2,3
<b>Preise</b>		<b>Mai 2014</b>		<b>Januar bis Mai 2014</b>	
Verbraucherpreisindex	2010=100	106,5	0,7	106,4	1,0

# Landesdaten Mecklenburg-Vorpommern

## Bevölkerung 14)

Merkmal	Einheit	2011	2012	2012			2013		
		Durchschnitt der Monate		Sept.	Okt.	Nov.	Sept.	Okt.	Nov.
* Bevölkerung am Monatsende 15)	1 000	1 606,9	1 600,3	1 602,0	1 602,1	1 601,2	1 597,1	1 597,7	1 597,6
<b>Natürliche Bevölkerungsbewegung</b>									
* Eheschließungen	Anzahl	867	893	1 198	694	400	1 165	685	376
* Lebendgeborene	Anzahl	1 053	1 060	1 016	1 170	1 049	1 102	1 130	907
* Gestorbene (ohne Totgeborene)	Anzahl	1 548	1 576	1 351	1 612	1 618	1 404	1 602	1 580
darunter									
* im 1. Lebensjahr Gestorbene	Anzahl	3	3	1	5	4	-	3	2
* Überschuss d. Geborenen (+) bzw. Gestorbenen (-)	Anzahl	- 495	- 516	- 335	- 442	- 569	- 302	- 472	- 673
<b>Wanderungen</b>									
* Zuzüge über die Landesgrenze	Anzahl	2 842	2 891	3 525	4 449	2 578	3 871	4 684	3 022
* darunter: aus dem Ausland	Anzahl	677	813	1 057	1 175	742	1 182	1 185	1 070
* Fortzüge über die Landesgrenze	Anzahl	2 983	2 942	3 270	3 893	2 893	3 590	3 538	2 534
* darunter: in das Ausland	Anzahl	456	501	459	550	558	737	576	552
* Wanderungsgewinn (+) bzw. -verlust (-)	Anzahl	- 141	- 51	+ 255	+ 556	- 315	+ 281	+ 1 146	+ 488
* Innerhalb des Landes Umgezogene 16)	Anzahl	4 832	4 760	5 129	5 552	4 904	5 373	5 529	5 051

## Erwerbstätigkeit

Merkmal	Einheit	2012	2013	2012				2013	
		30.6.		31.3.	30.6.	30.9.	31.12.	31.3.	30.6.
<b>Beschäftigte 17)</b>									
* Sozialversicherungspflichtig Beschäftigte am Arbeitsort 18)	1 000	532,0	533,2	516,3	532,0	538,2	520,3	517,0	533,2
* Frauen	1 000	274,4	276,1	267,3	274,4	277,3	270,7	270,1	276,1
* Ausländer/-innen	1 000	7,6	8,8	6,2	7,6	7,9	7,1	7,4	8,8
* Teilzeitbeschäftigte	1 000	.	141,7	.	.	.	136,9	137,2	141,7
* darunter: Frauen	1 000	.	115,1	.	.	.	112,0	112,2	115,1
<b>Sozialversicherungspflichtig Beschäftigte nach Wirtschaftsbereichen</b>									
* Land- und Forstwirtschaft, Fischerei	1 000	16,7	16,8	15,9	16,7	17,2	15,3	15,8	16,8
* Produzierendes Gewerbe	1 000	118,8	118,5	116,2	118,8	120,5	117,1	114,8	118,5
* Handel, Verkehr und Gastgewerbe	1 000	134,0	134,2	124,4	134,0	135,4	126,8	125,9	134,2
* Erbringung von Unternehmensdienstleistungen	1 000	88,0	88,6	85,7	88,0	89,0	86,1	85,8	88,6
* Erbringung von öffentlichen und privaten Dienstleistungen	1 000	174,5	175,1	174,0	174,5	176,1	175,1	174,6	175,1
	Einheit	2012	2013	2013			2014		
		Durchschnitt der Monate		Feb.	März	April	Feb.	März	April
<b>Arbeitsmarkt 1)</b>									
* Arbeitslose	1 000	101,9	99,0	115,8	111,4	103,7	111,6	105,4	96,4
davon: im Rechtskreis nach SGB III	1 000	30,3	30,0	41,5	37,6	32,1	38,7	34,3	27,9
im Rechtskreis nach SGB II	1 000	71,6	69,0	74,2	73,8	71,6	72,9	71,2	68,5
* darunter: Frauen	1 000	45,3	43,3	49,2	47,7	44,1	47,7	45,8	41,9
Zugang	1 000	21,6	20,6	21,0	20,7	19,2	18,6	18,5	17,9
Abgang	1 000	21,9	20,7	20,6	24,8	27,0	18,6	24,7	27,0
* Arbeitslosenquote 19) insgesamt	%	12,0	11,7	13,7	13,2	12,2	13,2	12,5	11,4
davon: im Rechtskreis nach SGB III	%	3,6	3,5	4,9	4,4	3,8	4,6	4,1	3,3
im Rechtskreis nach SGB II	%	8,4	8,2	8,8	8,7	8,5	8,6	8,4	8,1
* Frauen	%	11,2	10,7	12,2	11,8	10,9	11,8	11,4	10,4
* Männer	%	12,8	12,6	15,1	14,4	13,5	14,5	13,5	12,4
* Ausländer/-innen	%	20,3	20,4	22,6	22,0	21,3	23,5	22,8	22,0
* Jüngere von 15 bis unter 25 Jahren	%	11,1	11,1	12,1	11,8	10,9	11,7	11,0	10,0
* Kurzarbeiter/-innen 20)	Anzahl	1 946	...	5 389	5 378	2 708	1 832	1 716	1 714
* Gemeldete Arbeitsstellen 21)	Anzahl	9 063	9 292	9 408	9 981	10 328	9 818	10 657	10 299
Zugang	Anzahl	3 766	3 544	4 129	4 037	3 760	4 008	4 505	3 891
Abgang	Anzahl	3 756	3 514	3 174	3 457	3 443	3 059	3 698	4 221

# Landesdaten Mecklenburg-Vorpommern

## Soziales

Merkmal	Einheit	2012	2013	2012		2013			2014
		Durchschnitt der Monate		Nov.	Dez.	Jan.	Nov.	Dez.	Jan.
<b>Leistungsbezug nach SGB II</b>									
* Personen in Bedarfsgemeinschaften	Anzahl	198 493	194 295	192 825	193 898	196 432	188 623	189 658	191 196
* darunter: Frauen	Anzahl	97 482	95 512	94 855	95 337	96 449	92 892	93 322	93 891
davon									
* erwerbsfähige Leistungsberechtigte	Anzahl	150 050	145 990	145 181	146 076	148 057	141 217	142 076	143 335
* nicht erwerbsfähige Leistungsberechtigte	Anzahl	48 443	48 305	47 644	47 822	48 375	47 406	47 582	47 861
* darunter: unter 15 Jahren	Anzahl	46 286	46 195	45 548	45 696	46 215	45 382	45 561	45 796

## Bautätigkeit

Merkmal	Einheit	2012	2013	2013			2014		
		Durchschnitt der Monate		Jan.	Feb.	März	Jan.	Feb.	März
<b>Baugenehmigungen</b>									
* Wohngebäude (Neubau)	Anzahl	226	217	109	153	104	222	154	173
* darunter: mit 1 oder 2 Wohnungen	Anzahl	205	196	80	132	95	207	140	153
* umbauter Raum	1 000 m³	189	198	162	149	79	193	135	137
* Wohnfläche	1 000 m²	38	40	29	31	17	38	28	28
* veranschlagte Kosten der Bauwerke	1 000 EUR	46 518	49 340	44 992	36 399	19 296	51 418	34 201	33 987
* Nichtwohngebäude (Neubau)	Anzahl	34	47	11	78	23	30	23	34
* umbauter Raum	1 000 m³	206	266	72	361	493	173	72	103
* Nutzfläche	1 000 m²	30	39	11	64	45	32	14	19
* veranschlagte Kosten der Bauwerke	1 000 EUR	20 900	29 787	6 926	64 598	20 381	30 176	17 651	27 966
* Wohnungen in Wohn- und Nichtwohngebäuden (Neubau u. Saldo aus Baumaßnahmen an bestehenden Gebäuden)	Anzahl	461	474	446	444	179	394	279	318
* Wohnräume (einschließlich Küchen)	Anzahl	1 825	1 843	1 398	1 488	696	1 703	1 214	1 299

## Landwirtschaft

Merkmal	Einheit	2011	2012	2011		2012		2013	
		3.11.		3.5.	3.11.	3.5.	3.11.	3.5.	3.11.
<b>Viehbestand</b>									
Rindvieh	1 000	546,5	544,6	553,5	546,5	549,4	544,6	553,4	556,9
darunter									
Milchkühe (ohne Ammen- u. Mutterkühe)	1 000	175,7	177,9	175,2	175,7	177,2	177,9	178,5	179,9
Schweine	1 000	820,1	864,0	814,7	820,1	845,9	864,0	880,0	894,5
darunter: Mastschweine	1 000	278,4	281,5	278,9	278,4	300,2	281,5	264,6	277,8
Zuchtsauen	1 000	82,7	97,6	84,0	82,7	89,4	97,6	96,9	100,5
darunter: trächtig	1 000	57,5	66,5	63,9	57,5	58,8	66,5	65,7	65,7
	Einheit	2012	2013	2013			2014		
		Durchschnitt der Monate		Jan.	Feb.	März	Jan.	Feb.	März
<b>Schlachtungen</b>									
Rinder insgesamt	1 000	11,1	11,3	12,1	9,9	11,4	12,8	10,8	14,5
darunter: Kälber	1 000	0,4	0,4	0,6	0,4	0,4	0,9	0,5	0,5
Jungrinder	1 000	0,9	0,1	0,1	0,1	0,1	0,1	0,1	0,1
Schweine	1 000	42,0	39,7	44,5	38,1	38,9	41,5	34,5	38,4
darunter: Hausschlachtungen	1 000	0,5	0,5	0,8	0,5	0,4	0,7	0,5	0,3
* Schlachtmengen (ohne Geflügel) 3)	t	7 260,1	7 026,8	7 664,9	6 454,8	7 104,7	7 626,5	6 415,6	8 120,1
darunter									
* Rinder insgesamt	t	3 258,1	3 319,0	3 491,3	2 889,5	3 461,1	3 696,0	3 158,9	4 481,7
* darunter: Kälber	t	41,4	52,1	67,8	45,5	51,5	101,3	56,5	57,4
Jungrinder	t	12,4	14,0	14,8	15,0	11,2	15,6	15,5	14,3
* Schweine	t	3 976,5	3 686,3	4 161,2	3 553,0	3 616,7	3 918,6	3 244,3	3 627,5
* Geflügelfleisch 22)	t	.	.	.	.	.	.	.	.
* Eierzeugung 23)	1 000	47 135	51 032	49 894	45 780	51 248	55 775	49 665	56 484

# Landesdaten Mecklenburg-Vorpommern

## Produzierendes Gewerbe

Merkmal	Einheit	2012		2013	2013			2014		
		Durchschnitt der Monate			Jan.	Feb.	März	Jan.	Feb.	März
<b>Verarbeitendes Gewerbe sowie Berg- bau und Gewinnung von Steinen und Erden 24)</b>										
* Betriebe	Anzahl	297	294	295	295	295	281	292	292	
* Beschäftigte 5)	Anzahl	45 732	44 141	43 974	43 852	43 999	43 784	44 505	44 622	
* Geleistete Arbeitsstunden	1 000 h	6 300	5 950	6 254	5 805	5 939	6 206	5 969	6 273	
* Entgelte	Mill. EUR	110,5	107,4	102,7	102,1	100,3	104,5	105,5	107,8	
* Umsatz (ohne Umsatzsteuer)	Mill. EUR	945,6	958,5	840,0	864,5	942,8	902,4	934,2	1 063,0	
*     darunter Auslandsumsatz	Mill. EUR	293,9	299,5	254,3	290,2	319,7	313,6	319,8	313,9	
<b>Energie- und Wasserversorgung</b>										
* Betriebe 25)	Anzahl	54	56	56	56	56	57	57	57	
* Beschäftigte 25)	Anzahl	4 882	4 979	4 968	4 969	4 964	4 955	4 949	4 935	
* Geleistete Arbeitsstunden 25)	1 000 h	636	639	709	629	637	711	641	674	
* Entgelte 25)	Mill. EUR	16,8	18,0	15,9	15,9	16,5	16,9	17,0	17,3	
* Stromverzeugung (brutto) der Kraftwerke für die allgemeine Versorgung 26)	Mill. kWh	457,0	389,4	525,6	474,4	443,4	502,2	421,2	...	
<b>Baugewerbe</b>										
<b>Bauhauptgewerbe/Bau von Gebäuden, Tiefbau, Abbrucharbeiten und vorbe- reitende Baustellenarbeiten u. a. 27)</b>										
* Beschäftigte 5)	Anzahl	16 342	15 869	15 387	15 193	15 112	15 457	15 158	15 389	
* Geleistete Arbeitsstunden	1 000 h	1 719	1 628	927	901	905	1 134	1 166	1 605	
davon										
*     Wohnungsbau	1 000 h	693	666	416	407	400	506	503	618	
*     gewerblicher Bau	1 000 h	526	491	287	283	287	341	352	515	
*     öffentlicher und Straßenbau	1 000 h	500	471	224	211	218	287	311	472	
* Entgelte	Mill. EUR	33,0	32,6	27,1	23,9	24,3	29,6	27,1	30,9	
* Gesamtumsatz (ohne Umsatzsteuer)	Mill. EUR	158,5	134,4	58,3	69,5	62,4	68,4	79,7	126,3	
*     darunter										
baugewerblicher Umsatz (ohne Umsatzsteuer)	Mill. EUR	157,3	133,2	58,1	69,3	61,6	68,1	79,4	125,7	
davon										
*     Wohnungsbau	Mill. EUR	64,5	45,9	28,5	30,8	20,9	26,0	30,1	47,4	
*     gewerblicher Bau	Mill. EUR	48,8	44,9	18,1	22,6	24,7	24,0	27,8	40,3	
*     öffentlicher und Straßenbau	Mill. EUR	44,0	42,4	11,4	15,9	16,0	18,2	21,5	38,1	
Index des Auftragseingangs 27)	2010=100	103,4	125,4	106,7	89,6	105,5	67,6	83,5	121,6	
Wohnungsbau	2010=100	122,7	167,6	98,4	160,6	193,4	95,6	121,8	171,2	
gewerblicher Bau	2010=100	118,8	126,3	161,7	73,9	124,5	70,7	84,0	132,5	
öffentlicher und Straßenbau	2010=100	83,8	107,7	67,6	73,2	55,4	53,9	67,6	93,2	
Einheit		2012	2013	2012	2013				2014	
		Durchschnitt der Quartale		IV. Quartal	I. Quartal	II. Quartal	III. Quartal	IV. Quartal	I. Quartal	
<b>Ausbaugewerbe/Bauinstallation und sonstiger Ausbau 25)</b>										
* Beschäftigte 5) 28)	Anzahl	5 393	5 688	5 347	5 602	5 763	5 767	5 619	5 771	
* Geleistete Arbeitsstunden	1 000 h	1 829	1 922	1 803	1 764	1 999	2 005	1 918	1 888	
* Entgelte	Mill. EUR	32,9	36,2	34,5	33,4	35,9	36,3	39,3	35,9	
* Baugewerblicher Umsatz (ohne Umsatzsteuer)	Mill. EUR	154,2	157,1	178,8	126,4	146,8	157,3	197,8	127,1	

# Landesdaten Mecklenburg-Vorpommern

## Handel 29)

Merkmal	Einheit	2012	2013	2013			2014		
		Durchschnitt der Monate		Jan.	Feb.	März	Jan.	Feb.	März
<b>Großhandel 30)</b>									
* Beschäftigte	2010=100	99,8	100,6	98,0	97,9	98,4	103,6	105,4	...
* Umsatz nominal	2010=100	115,3	108,5	90,4	91,9	103,0	93,0	86,4	...
* Umsatz real	2010=100	102,4	96,6	79,1	80,8	90,8	83,6	77,7	...
<b>Einzelhandel 7)</b>									
* Beschäftigte	2010=100	96,7	97,2	94,9	94,8	95,6	96,1	95,9	96,4
* Umsatz nominal	2010=100	101,0	102,3	88,8	86,5	101,7	92,1	87,8	99,9
* Umsatz real	2010=100	97,3	96,8	85,2	82,6	96,4	86,9	82,6	93,5
<b>Kfz-Handel sowie Instandhaltung und Reparatur von Kfz</b>									
* Beschäftigte	2010=100	96,6	94,0	93,9	93,5	93,2	94,3	93,2	...
* Umsatz nominal	2010=100	92,6	88,6	74,2	73,8	90,8	75,1	79,0	...
* Umsatz real	2010=100	90,9	87,0	73,0	72,6	89,1	73,7	77,6	...

## Gastgewerbe 29)

Merkmal	Einheit	2012	2013	2013			2014		
		Durchschnitt der Monate		Jan.	Feb.	März	Jan.	Feb.	März
* Beschäftigte	2010=100	107,0	107,3	96,6	96,5	101,3	102,7	102,1	105,5
* Umsatz nominal	2010=100	104,2	106,7	59,2	61,3	83,1	61,7	64,1	80,5
* Umsatz real	2010=100	100,8	100,9	56,8	58,7	79,1	58,1	60,0	75,0

## Tourismus 8)

Merkmal	Einheit	2012	2013	2013			2014		
		Durchschnitt der Monate		Jan.	Feb.	März	Jan.	Feb.	März
* Gästeankünfte	1 000	582,8	590,1	223,0	281,9	435,0	244,7	306,5	400,2
* darunter: von Auslandsgästen	1 000	27,9	28,4	6,7	10,1	13,7	7,7	10,7	13,1
* Gästeübernachten	1 000	2 328,4	2 346,5	822,0	989,8	1 507,6	873,7	1 055,0	1 347,8
* darunter: von Auslandsgästen	1 000	76,5	78,8	19,0	30,4	33,8	20,8	28,6	31,9

## Verkehr

Merkmal	Einheit	2012	2013	2012	2013			2014	
		Durchschnitt der Monate		Dez.	Jan.	Feb.	Dez.	Jan.	Feb.
<b>Straßenverkehrsunfälle</b>									
* Unfälle mit Personenschaden und Sachschaden 31) darunter	Anzahl	605	603	631	581	521	572	537	460
* Unfälle mit Personenschaden	Anzahl	434	432	348	337	293	391	336	318
* getötete Personen	Anzahl	7	7	4	4	5	6	4	11
* verletzte Personen	Anzahl	544	553	451	426	382	490	406	409
<b>Kraftfahrzeuge 32)</b>									
* Zulassungen fabrikneuer Kraftfahrzeuge darunter	Anzahl	3 992	3 731	3 511	2 793	2 766	3 743	2 744	3 170
* Personenkraftwagen 33)	Anzahl	3 186	2 946	2 807	2 309	2 205	2 827	2 221	2 456
* Lastkraftwagen	Anzahl	396	396	424	315	299	613	302	359
<b>Seeschifffahrt</b>									
Güterempfang	1 000 t	1 086,8	1 071,7	1 014,3	1 026,8	975,1	943,3	1 017,3	1 027,2
Güterversand	1 000 t	1 002,2	1 065,3	1 027,3	1 049,2	1 006,5	784,1	1 065,1	1 004,8
<b>Binnenschifffahrt</b>									
* Güterempfang	1 000 t	-	-	-	-	-	-	-	-
* Güterversand	1 000 t	-	-	-	-	-	-	-	-



# Landesdaten Mecklenburg-Vorpommern

## Außenhandel 9)

Merkmal	Einheit	2012	2013	2012	2013			2014	
		Durchschnitt der Monate		Dez.	Jan.	Feb.	Dez.	Jan.	Feb.
<b>Ausfuhr (Spezialhandel) 34)</b>									
* Insgesamt	Mill. EUR	513,0	588,2	525,7	537,2	549,5	608,5	566,3	604,3
darunter									
* Güter der Ernährungswirtschaft	Mill. EUR	169,1	225,6	199,5	214,7	188,3	224,7	226,4	252,7
* Güter der gewerblichen Wirtschaft	Mill. EUR	339,7	344,9	322,4	312,0	345,2	357,6	298,9	310,6
* davon: Rohstoffe	Mill. EUR	6,3	7,5	2,1	12,8	6,7	8,2	6,5	3,2
* Halbwaren	Mill. EUR	54,3	67,8	75,5	49,0	95,4	49,3	63,0	76,8
* Fertigwaren	Mill. EUR	279,1	269,5	244,9	250,3	243,1	300,1	229,3	230,5
davon									
* Vorerzeugnisse	Mill. EUR	67,4	46,0	32,0	45,8	47,6	36,7	38,5	38,4
* Enderzeugnisse	Mill. EUR	211,7	223,6	212,9	204,5	195,5	263,4	190,8	192,1
davon nach									
* Europa	Mill. EUR	361,5	374,7	325,4	363,6	401,8	342,7	358,4	349,3
* darunter: in EU-Länder	Mill. EUR	294,6	303,3	274,7	290,3	340,7	278,8	308,8	298,3
* Afrika	Mill. EUR	28,6	54,8	54,6	23,7	16,2	71,2	53,9	104,0
* Amerika	Mill. EUR	34,4	41,1	37,8	39,0	32,7	51,6	40,2	25,5
* Asien	Mill. EUR	84,3	111,5	101,8	108,1	96,2	134,4	111,1	117,9
* Australien, Ozeanien u. übrige Gebiete	Mill. EUR	4,1	4,9	6,1	2,8	2,1	7,4	2,0	6,2
<b>Einfuhr (Generalhandel) 34)</b>									
* Insgesamt	Mill. EUR	371,6	367,3	320,8	338,5	347,9	328,6	314,8	364,1
darunter									
* Güter der Ernährungswirtschaft	Mill. EUR	85,4	86,3	95,5	88,4	86,3	75,9	78,3	79,5
* Güter der gewerblichen Wirtschaft	Mill. EUR	272,4	252,1	210,4	231,1	240,4	208,8	197,9	244,6
* davon: Rohstoffe	Mill. EUR	35,7	20,6	20,2	38,4	44,8	10,5	7,6	8,5
* Halbwaren	Mill. EUR	79,5	78,9	67,8	59,5	61,8	58,2	59,6	89,6
* Fertigwaren	Mill. EUR	157,2	152,5	122,3	133,3	133,8	140,1	130,7	146,5
davon									
* Vorerzeugnisse	Mill. EUR	48,6	46,7	34,2	36,8	39,6	37,4	34,9	41,7
* Enderzeugnisse	Mill. EUR	108,6	105,8	88,2	96,4	94,2	102,7	95,8	104,8
davon aus									
* Europa	Mill. EUR	319,1	318,8	273,3	289,5	297,9	276,2	268,0	304,7
* darunter: aus EU-Ländern	Mill. EUR	249,3	271,2	242,3	243,9	234,9	246,8	223,8	238,3
* Afrika	Mill. EUR	1,5	3,7	0,8	2,2	0,4	0,6	0,8	0,6
* Amerika	Mill. EUR	13,6	10,8	10,3	11,0	16,9	12,7	11,1	20,9
* Asien	Mill. EUR	34,9	32,7	30,6	35,6	31,1	37,5	34,8	33,2
* Australien, Ozeanien und übrigen Gebieten	Mill. EUR	2,5	1,4	5,8	0,1	1,5	1,5	0,1	4,6

## Gewerbeanzeigen 10)

Merkmal	Einheit	2012	2013	2012	2013			2014	
		Durchschnitt der Monate		Dez.	Jan.	Feb.	Dez.	Jan.	Feb.
* Gewerbeanmeldungen	Anzahl	944	964	701	1 064	1 103	818	1 068	938
* Gewerbeabmeldungen	Anzahl	968	1 044	1 088	1 364	1 118	1 272	1 275	931

## Insolvenzen

Merkmal	Einheit	2012	2013	2012	2013			2014	
		Durchschnitt der Monate		Dez.	Jan.	Feb.	Dez.	Jan.	Feb.
* Insolvenzen	Anzahl	253	232	201	208	189	205	300	220
davon									
* Unternehmen	Anzahl	31	26	33	22	18	20	23	16
* Verbraucher	Anzahl	176	160	140	154	129	154	217	156
* ehemals selbstständig Tätige	Anzahl	30	39	21	27	35	30	55	46
* sonst. natürliche Personen 35), Nachlässe	Anzahl	15	7	7	5	7	1	5	2
* Voraussichtliche Forderungen	1 000 EUR	34 590	30 427	19 837	14 648	35 653	17 269	34 378	22 224



# Landesdaten Mecklenburg-Vorpommern

## Handwerk 11)

Merkmal	Einheit	2012	2013	2012		2013			
		Durchschnitt der Quartale		III. Quartal	IV. Quartal	I. Quartal	II. Quartal	III. Quartal	IV. Quartal
* Beschäftigte am 30.9.	2009=100	97,6	95,3	99,1	95,7	93,5	96,1	97,6	94,1
* Umsatz (2009: Vierteljahresdurchschnitt)	2009=100	103,2	102,4	110,7	111,5	77,4	103,0	113,7	115,4

## Preise

Merkmal	Einheit	2012	2013	2013			2014		
		Durchschnitt der Monate		März	April	Mai	März	April	Mai
* Verbraucherpreisindex (Gesamtindex)	2010=100	104,2	105,9	105,8	105,4	105,8	106,7	106,6	106,5
* Nettokaltmieten (Teilindex)	2010=100	101,4	102,0	102,3	101,8	101,7	102,3	102,3	102,4
Index der Erzeugerpreise gewerblicher Produkte (Deutschland)	2010=100	107,0	106,9	107,2	107,1	106,8	106,2	106,1	...
	Einheit	2012	2013	2012			2013		
		Durchschnitt der Monate		Nov.	Feb.	Mai	Aug.	Nov.	Feb.
* Preisindex f. Wohngebäude 36) (Deutschland)	2010=100	105,4	107,5	106,0	106,8	107,4	107,8	108,1	108,9

## Verdienste

Merkmal	Einheit	2012	2013	2012		2013			
		Durchschnitt der Quartale		III. Quartal	IV. Quartal	I. Quartal	II. Quartal	III. Quartal	IV. Quartal
* Bruttonomatsverdienste 37) der vollzeitbeschäftigten Arbeitnehmer 38) im Produzierenden Gewerbe und im Dienstleistungsbereich	EUR	2 752	2 775	2 598	2 637	2 595	2 633	2 646	2 671
* männlich	EUR	2 821	2 818	2 664	2 704	2 622	2 685	2 699	2 709
* weiblich	EUR	2 644	2 702	2 493	2 531	2 552	2 549	2 558	2 608
* Leistungsgruppe 1 39)	EUR	5 427	5 256	5 054	5 155	4 885	4 931	4 927	5 005
* Leistungsgruppe 2 39)	EUR	3 400	3 456	3 208	3 218	3 212	3 263	3 286	3 304
* Leistungsgruppe 3 39)	EUR	2 333	2 348	2 211	2 241	2 194	2 237	2 259	2 279
* Leistungsgruppe 4 39)	EUR	1 903	1 922	1 839	1 872	1 806	1 843	1 849	1 867
* Leistungsgruppe 5 39)	EUR	1 645	1 661	1 587	1 615	1 589	1 594	1 611	1 642
* Produzierendes Gewerbe	EUR	2 542	2 586	2 398	2 442	2 360	2 460	2 485	2 494
* Bergbau und Gewinnung von Steinen und Erden	EUR	(1 852)	(2 200)	1 746	1 831	(2 076)	(2 108)	(2 232)	(2 112)
* Verarbeitendes Gewerbe	EUR	2 570	2 580	2 394	2 465	2 387	2 420	2 443	2 488
* Energieversorgung	EUR	3 896	4 213	3 545	3 552	3 662	3 862	3 789	3 730
* Wasserversorgung 40)	EUR	2 916	2 935	2 735	2 704	2 748	2 760	2 770	2 745
* Baugewerbe	EUR	2 210	2 329	2 178	2 178	(2 061)	(2 306)	(2 351)	2 311
* Dienstleistungsbereich	EUR	2 836	2 850	2 675	2 716	2 690	2 703	2 709	2 743
* Handel; Instandhaltg. u. Reparatur v. Kfz	EUR	2 397	2 195	2 226	2 274	2 050	2 084	2 118	2 140
* Verkehr und Lagerei	EUR	2 584	2 512	2 451	2 417	2 361	2 335	2 394	2 413
* Gastgewerbe	EUR	1 645	1 678	1 613	1 615	1 621	1 644	1 641	1 685
* Information und Kommunikation	EUR	3 435	3 829	3 153	3 165	3 548	3 461	3 524	3 554
* Erbringung von Finanz- und Versicherungsdienstleistungen	EUR	4 292	4 344	3 718	3 730	3 682	3 644	3 652	3 688
* Grundstücks- und Wohnungswesen	EUR	(3 377)	(3 213)	(3 047)	(3 004)	(2 942)	(2 909)	(2 838)	(2 816)
* Erbringung v. freiberufl., wissenschaftlichen u. technischen Dienstleistungen	EUR	3 115	3 133	2 899	2 901	2 870	2 914	2 905	2 908
* Erbringung von sonstigen wirtschaftlichen Dienstleistungen	EUR	1 796	1 968	1 748	1 761	1 852	1 891	1 871	1 912
* Öffentliche Verwaltung, Verteidigung; Sozialversicherung	EUR	3 265	3 309	3 125	3 133	3 163	3 186	3 190	3 248
* Erziehung und Unterricht	EUR	4 291	4 177	4 121	4 128	3 888	4 049	4 037	4 090
* Gesundheits- und Sozialwesen	EUR	3 185	3 244	3 048	3 071	3 032	3 061	3 097	3 123
* Kunst, Unterhaltung und Erholung	EUR	2 285	(2 543)	2 123	2 171	2 460	2 447	2 444	2 388
* Erbringung v. sonstigen Dienstleistungen	EUR	(2 519)	(2 471)	(2 396)	(2 500)	(2 352)	(2 379)	(2 381)	(2 376)

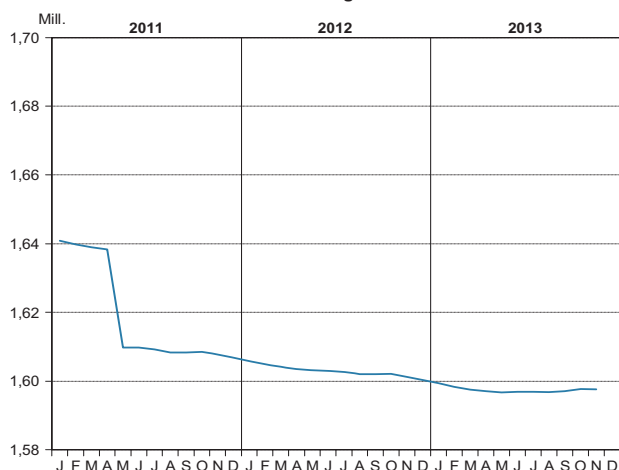
## Fußnotenerläuterungen

- 1) Quelle: Bundesagentur für Arbeit; unter Einschluss der Grundsicherung für Arbeit Suchende; Ergebnisse sind vorläufig; die jeweils aktuellen Werte sind im Internetangebot der Bundesagentur für Arbeit als detaillierte Übersichten zu finden.
- 2) ohne geförderte Stellen des zweiten Arbeitsmarktes
- 3) aus gewerblichen Schlachtungen von Tieren in- und ausländischer Herkunft (Rinder, Schweine, Schafe, Pferde, Ziegen); einschließlich Schlachtfetten, jedoch ohne Innereien
- 4) einschließlich Gewinnung von Steinen und Erden; Betriebe mit 50 und mehr Beschäftigten
- 5) einschließlich der tätigen Inhaber
- 6) Bau von Gebäuden, Tiefbau, Abbrucharbeiten und vorbereitende Baustellenarbeiten u. a.; nach der Ergänzungserhebung hochgerechnete Ergebnisse
- 7) einschließlich Tankstellen
- 8) Betriebe ab 10 Betten; einschließlich Campingplätzen (Touristik-Camping) ab 10 Stellplätzen
- 9) Wegen der unterschiedlichen Abgrenzung von Spezialhandel und Generalhandel ist eine Saldierung der Ein- und Ausfuhrergebnisse nicht vertretbar.
- 10) ohne Automatenaufsteller und Reisegewerbe
- 11) zulassungspflichtiges Handwerk lt. Anlage A der Handwerksordnung
- 12) hier: Vierteljahresdurchschnitt
- 13) hier: am 30.9.
- 14) Fortschreibung des Bevölkerungsstandes auf der Basis des Zensus 2011
- 15) statt Durchschnitt der Monate 2011 bzw. 2012 hier: Bevölkerung am 31.12.
- 16) ohne innerhalb der Gemeinde Umgezogene
- 17) Quelle: Statistik der Bundesagentur für Arbeit
- 18) einschließlich Personen "ohne Angabe" zur Wirtschaftsgliederung
- 19) Arbeitslose in Prozent aller zivilen Erwerbspersonen
- 20) 2014 hier: August, September, Oktober 2013
- 21) ohne geförderte Stellen des zweiten Arbeitsmarktes
- 22) Geflügelfleisch aus Schlachtungen inländischen Geflügels in Schlachtereien mit einer Schlachtkapazität von 2 000 und mehr Tieren im Monat
- 23) erzeugte Eier in Betrieben bzw. Unternehmen mit mindestens 3 000 Hennenhaltungsplätzen; einschließlich Junghennen-, Bruch- und Knickeiern
- 24) Betriebe mit 50 und mehr Beschäftigten
- 25) Betriebe von Unternehmen mit im Allgemeinen 20 und mehr Beschäftigten
- 26) mit einer elektrischen Engpassleistung ab 1 MW
- 27) nach der Ergänzungserhebung hochgerechnete Ergebnisse
- 28) am Ende des Berichtsvierteljahres
- 29) Der Berichtskreis wird jährlich durch Stichprobenrotation aktualisiert.
- 30) einschließlich Handelsvermittlung
- 31) schwerwiegender Unfall mit Sachschaden (im engeren Sinne) und sonstiger Sachschadensunfall unter Einfluss berauschender Mittel
- 32) Quelle: Kraftfahrt-Bundesamt
- 33) Fahrzeuge zur Personenbeförderung mit höchstens 8 Sitzplätzen außer dem Fahrersitz, einschließlich Wohnmobilen und Krankenwagen
- 34) Für Antwortausfälle und Befreiungen sind Zuschätzungen bei den EU-Ländern enthalten und damit auch im Insgesamt enthalten.
- 35) beispielsweise als Gesellschafter oder Mithafter
- 36) Neubau in konventioneller Bauart, Bauleistungen am Bauwerk
- 37) Nachgewiesen werden Vierteljahresdurchschnitte, ohne Sonderzahlungen. Im Jahresdurchschnitt sind die Sonderzahlungen mit enthalten.
- 38) einschließlich Beamte
- 39) Leistungsgruppe 1: Arbeitnehmer in leitender Stellung; Leistungsgruppe 2: herausgehobene Fachkräfte; Leistungsgruppe 3: Fachkräfte; Leistungsgruppe 4: angelernte Arbeitnehmer; Leistungsgruppe 5: ungelernte Arbeitnehmer
- 40) einschließlich Abwasser- und Abfallentsorgung und Beseitigung von Umweltverschmutzung

## Landesdaten Mecklenburg-Vorpommern

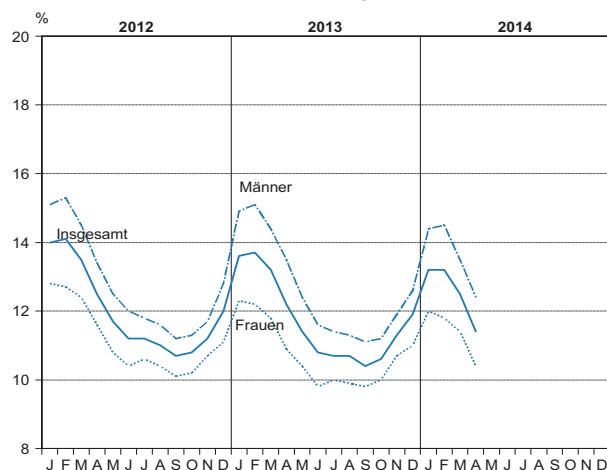
### Bevölkerungsstand und -veränderung

#### Bevölkerungsstand <sup>1)</sup>

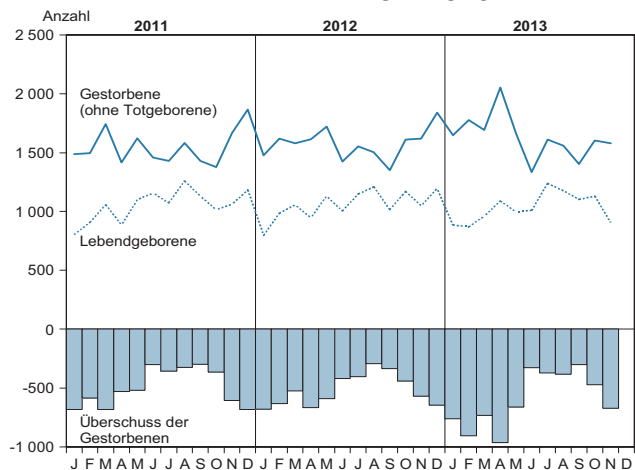


### Arbeitsmarktentwicklung <sup>3)</sup>

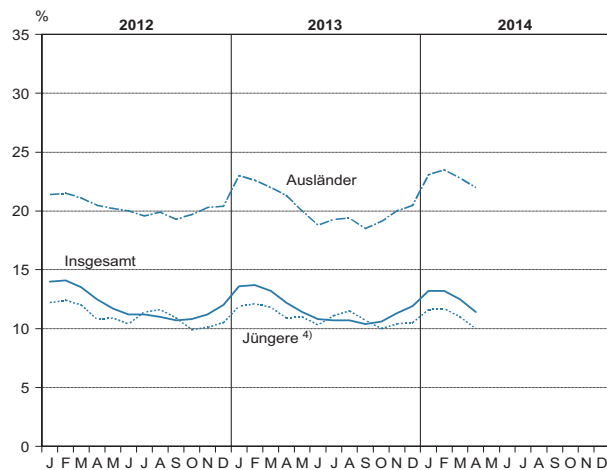
#### Arbeitslosenquote



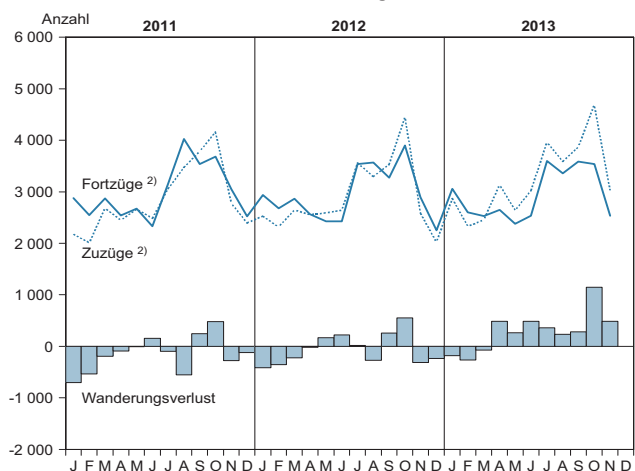
### Natürliche Bevölkerungsbewegung



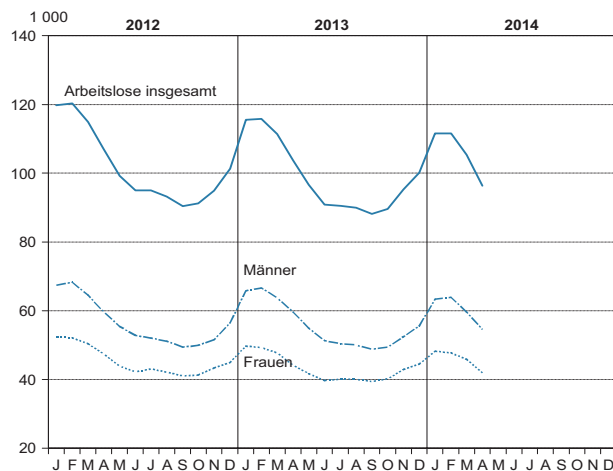
### noch: Arbeitslosenquote



### Wanderungen



### Arbeitslose am Monatsende



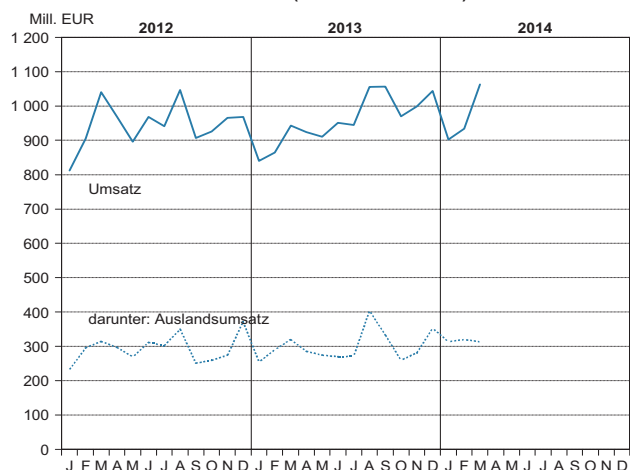
1) ab Mai 2011: Fortschreibung des Bevölkerungsstandes auf der Basis des Zensus 2011  
2) über die Landesgrenze

3) Quelle: Bundesagentur für Arbeit  
4) 15 bis unter 25 Jahren

## Landesdaten Mecklenburg-Vorpommern

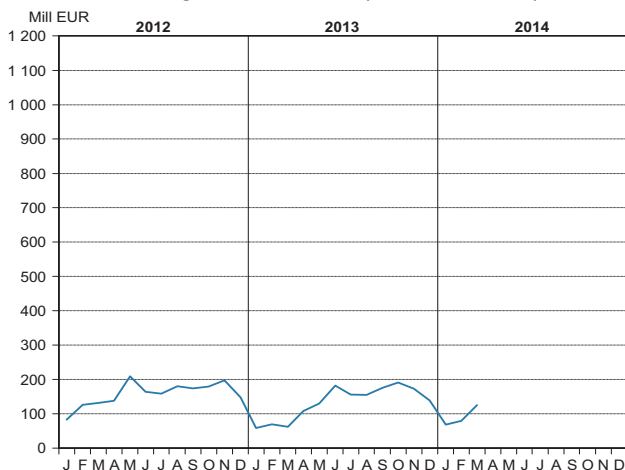
### Verarbeitendes Gewerbe <sup>1)</sup>

Umsatz (ohne Umsatzsteuer)

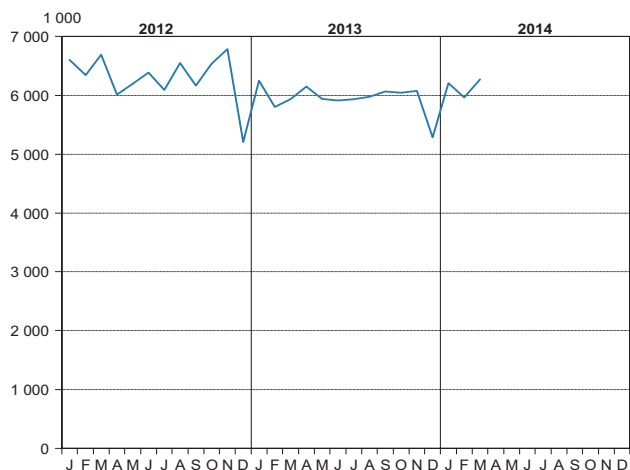


### Bauhauptgewerbe <sup>3)</sup>

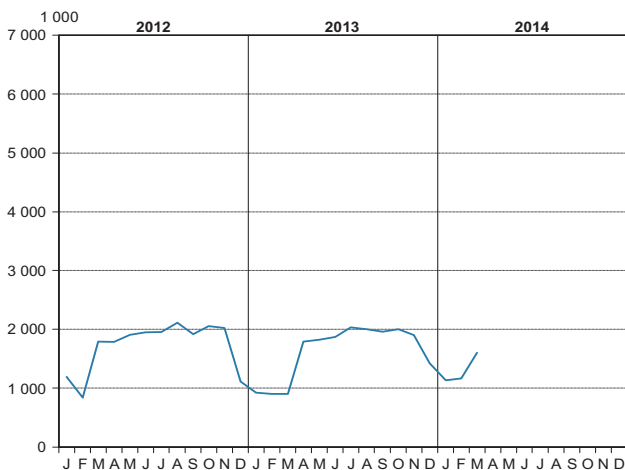
Baugewerblicher Umsatz (ohne Umsatzsteuer)



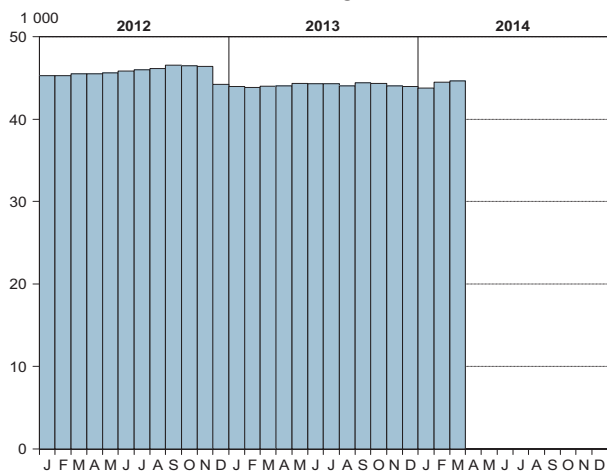
### Geleistete Arbeitsstunden



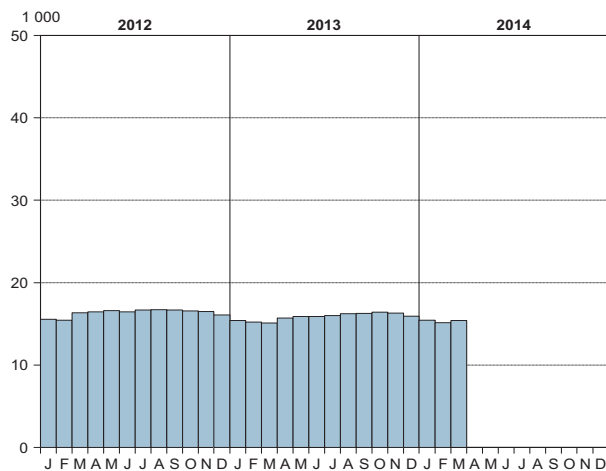
### Geleistete Arbeitsstunden



### Beschäftigte <sup>2)</sup>



### Beschäftigte <sup>2)</sup>



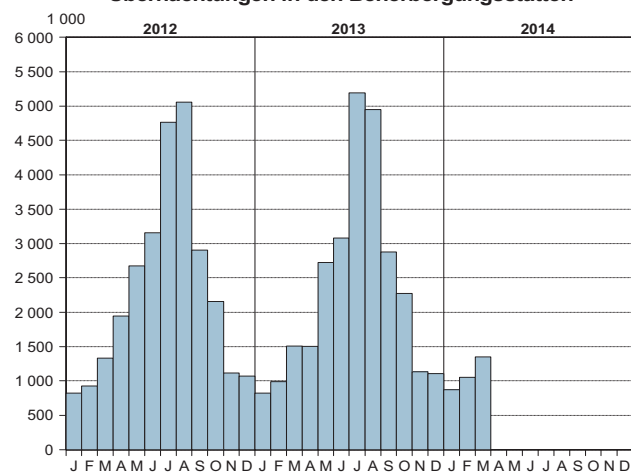
1) sowie Bergbau und Gewinnung von Steinen und Erden; Betriebe mit 50 und mehr Beschäftigten

2) einschließlich der tätigen Inhaber

3) Bauhauptgewerbe/Bau von Gebäuden, Tiefbau, Abbrucharbeiten und vorbereitende Baustellenarbeiten u. a.; nach der Ergänzungserhebung hochgerechnete Ergebnisse

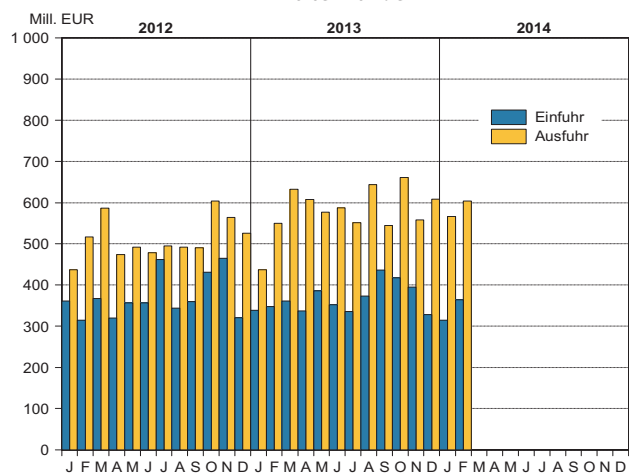
## Landesdaten Mecklenburg-Vorpommern

### Übernachtungen in den Beherbergungsstätten <sup>1)</sup>

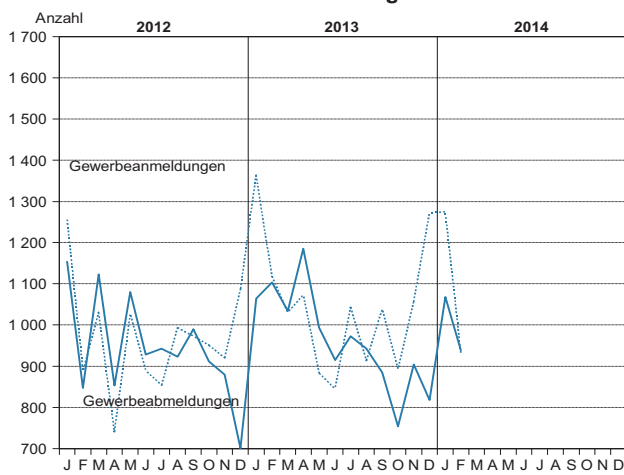


1) Betriebe ab 10 Betten; einschließlich Campingplätzen (Touristik-Camping) ab 10 Stellplätzen

### Außenhandel



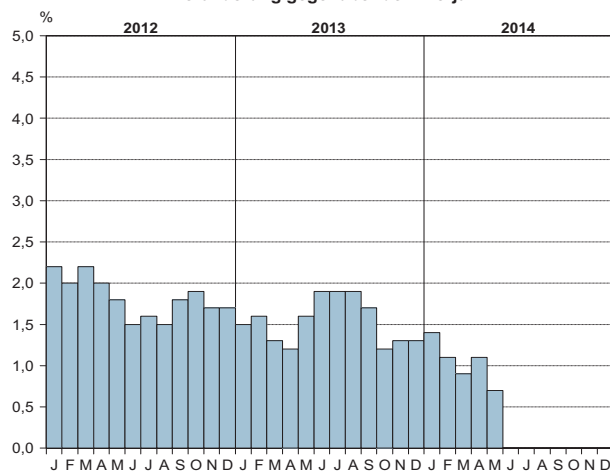
### Gewerbeanzeigen <sup>1)</sup>



1) ohne Automatenaufsteller und Reisegewerbe

### Verbraucherpreisindex (2010 = 100)

#### Veränderung gegenüber dem Vorjahr



## Ausgewählte Kreisdaten

### Erwerbstätigkeit

Kreisfreie Stadt Landkreis Land	Arbeitslose und Arbeitslosenquote im April 2014							
	Arbeitslose					Arbeitslosenquote 1)		
	Bestand	Veränderung zum						
		Vormonat		Vorjahresmonat		Berichts- monat	Vormonat	Vorjahr
		absolut	in Prozent	absolut	in Prozent			
Rostock	11 799	- 524	- 4,3	- 436	- 3,6	11,2	11,7	11,8
Schwerin	5 575	- 62	- 1,1	- 409	- 6,8	11,4	11,5	12,3
Mecklenburgische Seenplatte	19 137	- 1 740	- 8,3	- 1 499	- 7,0	13,6	14,8	14,5
Landkreis Rostock	9 962	- 1 116	- 10,1	- 811	- 7,5	9,0	10,0	9,7
Vorpommern-Rügen	14 701	- 2 718	- 15,6	- 1 680	- 10,3	12,6	14,9	14,1
Nordwestmecklenburg	8 358	- 552	- 6,2	- 242	- 2,8	9,9	10,6	10,1
Vorpommern-Greifswald	16 795	- 1 607	- 8,7	- 2 024	- 10,8	13,8	15,1	15,3
Ludwigslust-Parchim	10 091	- 684	- 6,3	- 184	- 1,8	8,7	9,3	8,8
<b>Mecklenburg-Vorpommern</b>	<b>96 418</b>	<b>- 9 003</b>	<b>- 8,5</b>	<b>- 7 235</b>	<b>- 7,0</b>	<b>11,4</b>	<b>12,5</b>	<b>12,2</b>

Kreisfreie Stadt Landkreis Land	Arbeitslose nach ausgewählten Merkmalen							
	Arbeitslose im Rechtskreis SGB III		Arbeitslose im Rechtskreis SGB II		weiblich		im Alter von ... bis unter ... Jahren	
	insgesamt	Arbeits- losen- quote 1)	insgesamt	Arbeits- losen- quote 1)	insgesamt	Arbeits- losen- quote 1)	15 - 25	50 - 65 2)
Rostock	2 622	2,5	9 177	8,7	4 980	9,9	1 073	3 352
Schwerin	1 205	2,5	4 370	8,9	2 376	9,9	425	1 780
Mecklenburgische Seenplatte	4 983	3,5	14 154	10,1	8 647	12,9	1 474	7 519
Landkreis Rostock	2 864	2,6	7 098	6,4	4 295	8,1	840	3 656
Vorpommern-Rügen	5 086	4,4	9 615	8,2	6 240	11,0	1 103	5 841
Nordwestmecklenburg	2 783	3,3	5 575	6,6	3 673	9,3	760	3 224
Vorpommern-Greifswald	5 134	4,2	11 661	9,6	7 223	12,4	1 300	6 719
Ludwigslust-Parchim	3 271	2,8	6 820	5,9	4 473	8,2	862	3 935
<b>Mecklenburg-Vorpommern</b>	<b>27 948</b>	<b>3,3</b>	<b>68 470</b>	<b>8,1</b>	<b>41 907</b>	<b>11,4</b>	<b>7 837</b>	<b>36 122 2)</b>

Quelle: Zentrale Statistikdatenbank der Bundesagentur für Arbeit; [www.arbeitsagentur.de](http://www.arbeitsagentur.de)

1) Arbeitslose in Prozent aller zivilen Erwerbspersonen

2) Mecklenburg-Vorpommern: Altersgruppe 50 Jahre und älter (Ab 1.1.2012 sind die ersten Fälle - Geburtsjahrgang 1947 - von der Anhebung der Regelaltersgrenze der gesetzlichen Rentenversicherung von 65 auf 67 Jahre betroffen.)

### Soziales

Kreisfreie Stadt Landkreis Land	Personen in Bedarfsgemeinschaften im Januar 2014				
	insgesamt	darunter	davon		
		Frauen	erwerbsfähige Leistungsberechtigte	nicht erwerbsfähige Leistungsberechtigte	
				zusammen	darunter unter 15 Jahre
Rostock	27 065	13 457	20 315	6 750	6 539
Schwerin	13 142	6 502	9 735	3 407	3 297
Mecklenburgische Seenplatte	35 420	17 374	26 824	8 596	8 140
Landkreis Rostock	20 408	10 128	15 227	5 181	4 962
Vorpommern-Rügen	28 269	13 783	21 475	6 794	6 515
Nordwestmecklenburg	15 080	7 413	11 135	3 945	3 771
Vorpommern-Greifswald	32 796	15 879	24 666	8 130	7 846
Ludwigslust-Parchim	19 016	9 355	13 958	5 058	4 726
<b>Mecklenburg-Vorpommern</b>	<b>191 196</b>	<b>93 891</b>	<b>143 335</b>	<b>47 861</b>	<b>45 796</b>

Quelle: Zentrale Statistikdatenbank der Bundesagentur für Arbeit; [www.arbeitsagentur.de](http://www.arbeitsagentur.de)

## Ausgewählte Kreisdaten

### Produzierendes Gewerbe

Kreisfreie Stadt Landkreis Land	Verarbeitendes Gewerbe sowie Bergbau und Gewinnung von Steinen und Erden 1)					
	März 2014			Januar bis März 2014		
	erfasste Betriebe	Beschäftigte 2)	Gesamtumsatz 3)	erfasste Betriebe	Beschäftigte 2)	Gesamtumsatz 3)
	31.3.		1 000 EUR	Monatsdurchschnitt		1 000 EUR
Rostock	29	5 956	213 599	29	5 944	536 197
Schwerin	16	2 120	45 735	15	2 051	119 485
Mecklenburgische Seenplatte	45	8 136	157 369	45	8 099	451 031
Landkreis Rostock	38	4 792	97 385	37	4 708	269 186
Vorpommern-Rügen	27	2 835	46 090	27	2 810	125 356
Nordwestmecklenburg	44	7 542	250 723	43	7 577	693 317
Vorpommern-Greifswald	23	3 254	56 492	23	3 217	163 214
Ludwigslust-Parchim	70	9 987	195 563	69	9 899	541 775
<b>Mecklenburg-Vorpommern</b>	<b>292</b>	<b>44 622</b>	<b>1 062 957</b>	<b>288</b>	<b>44 304</b>	<b>2 899 561</b>

Kreisfreie Stadt Landkreis Land	Bauhauptgewerbe/Bau von Gebäuden, Tiefbau, Abbrucharbeiten und vorbereitende Baustellenarbeiten u. a. 4)					
	Betriebe	Beschäftigte	Entgelte	geleistete Arbeitsstunden	Gesamtumsatz 3) 5)	Auftrags-eingänge
	Anzahl		1 000 EUR	1 000 h	1 000 EUR	
	<b>März 2014</b>					
Rostock	9	519	1 217	41	6 656	3 253
Schwerin	15	706	1 602	78	5 830	6 693
Mecklenburgische Seenplatte	55	2 388	5 664	252	20 866	22 674
Landkreis Rostock	34	1 218	2 557	131	10 228	15 062
Vorpommern-Rügen	20	768	1 850	87	8 270	5 185
Nordwestmecklenburg	16	847	1 929	82	14 787	6 871
Vorpommern-Greifswald	29	932	1 882	112	8 055	7 066
Ludwigslust-Parchim	34	1 200	2 784	132	12 189	13 689
<b>Mecklenburg-Vorpommern</b>	<b>212</b>	<b>8 578</b>	<b>19 485</b>	<b>916</b>	<b>86 880</b>	<b>80 494</b>
	<b>Januar bis März 2014</b>					
Rostock	9	521	3 436	99	13 287	13 609
Schwerin	15	717	4 925	187	13 569	12 800
Mecklenburgische Seenplatte	55	2 367	15 359	612	51 960	48 998
Landkreis Rostock	34	1 201	7 380	293	22 845	30 184
Vorpommern-Rügen	20	761	5 174	209	17 633	14 725
Nordwestmecklenburg	16	847	5 667	208	21 520	14 196
Vorpommern-Greifswald	29	946	5 440	271	18 569	15 601
Ludwigslust-Parchim	34	1 188	7 793	294	27 895	30 414
<b>Mecklenburg-Vorpommern</b>	<b>214</b>	<b>8 548</b>	<b>55 173</b>	<b>2 172</b>	<b>187 277</b>	<b>180 526</b>

1) Betriebe mit 50 und mehr Beschäftigten

2) einschließlich der tätigen Inhaber

3) ohne Umsatzsteuer

4) Betriebe von Unternehmen mit im Allgemeinen 20 und mehr Beschäftigten

5) Inlandsumsatz



## Ausgewählte Kreisdaten

### Produzierendes Gewerbe

Kreisfreie Stadt Landkreis Land	Ausbaugewerbe/Bauinstallation und sonstiger Ausbau 1)					
	Betriebe	Beschäftigte	Entgelte	geleistete Arbeitsstunden	Gesamtumsatz 2)	darunter
						baugewerblicher Umsatz
	am Ende des Berichtsvierteljahres					
Anzahl		1 000 EUR	1 000	1 000 EUR		
	1. Berichtsvierteljahr 2014					
Rostock	19	539	4 061	174	16 061	16 038
Schwerin	19	636	3 865	207	10 547	9 695
Mecklenburgische Seenplatte	31	1 060	6 319	305	30 466	30 112
Landkreis Rostock	25	860	5 469	314	22 120	21 982
Vorpommern-Rügen	18	489	2 859	168	11 079	9 571
Nordwestmecklenburg	19	811	4 820	263	14 871	14 820
Vorpommern-Greifswald	18	687	4 236	254	11 637	11 206
Ludwigslust-Parchim	20	689	4 227	205	14 380	13 720
Mecklenburg-Vorpommern	169	5 771	35 855	1 888	131 163	127 145

1) Betriebe von Unternehmen mit im Allgemeinen 20 und mehr Beschäftigten

2) ohne Umsatzsteuer, Inlandsumsatz

## Ausgewählte Kreisdaten

### Tourismus

Kreisfreie Stadt Landkreis Land	Ankünfte, Übernachtungen und Aufenthaltsdauer der Gäste in Beherbergungsbetrieben 1)				
	Ankünfte		Übernachtungen		durchschnittliche Aufenthaltsdauer 2)
	insgesamt	Veränderung gegenüber dem Vorjahresmonat	insgesamt	Veränderung gegenüber dem Vorjahresmonat	
	Anzahl	%	Anzahl	%	
	März 2014				
Rostock	48 427	- 7,0	108 580	- 9,4	2,2
Schwerin	10 650	- 6,1	20 239	6,8	1,9
Mecklenburgische Seenplatte	41 796	- 9,5	123 375	- 12,5	3,0
Landkreis Rostock	65 886	- 8,8	248 208	- 10,2	3,8
Vorpommern-Rügen	106 360	- 13,0	403 337	- 14,9	3,8
Nordwestmecklenburg	29 421	- 6,1	102 224	- 14,8	3,5
Vorpommern-Greifswald	71 728	- 7,6	269 321	- 8,0	3,8
Ludwigslust-Parchim	25 919	19,5	72 503	12,3	2,8
Mecklenburg-Vorpommern	400 187	- 7,9	1 347 787	- 10,6	3,4
	Januar bis März 2014				
Rostock	127 054	4,3	287 849	1,7	2,3
Schwerin	28 780	3,8	50 451	11,8	1,8
Mecklenburgische Seenplatte	94 446	- 2,8	303 222	- 5,0	3,2
Landkreis Rostock	159 979	- 2,3	612 726	- 3,6	3,8
Vorpommern-Rügen	243 029	0,2	949 883	- 2,1	3,9
Nordwestmecklenburg	69 527	6,3	245 728	- 3,9	3,5
Vorpommern-Greifswald	170 721	0,5	651 257	0,0	3,8
Ludwigslust-Parchim	57 829	13,0	175 428	10,7	3,0
Mecklenburg-Vorpommern	951 365	1,3	3 276 544	- 1,3	3,4

1) Betriebe ab 10 Betten, einschließlich Campingplätzen (Touristik-Camping) ab 10 Stellplätzen

2) rechnerischer Wert Übernachtungen/Ankünfte

## Ausgewählte Kreisdaten

### Verkehr

Kreisfreie Stadt Landkreis Land	Straßenverkehrsunfälle und verunglückte Personen im Februar 2014						
	Straßenverkehrsunfälle				verunglückte Personen		
	insgesamt	davon mit			insgesamt	davon	
		Personen- schaden	Sach- schaden 1)	sonstigem Sachscha- den unter Einfluss be- rauschender Mittel		Getötete	Verletzte
Rostock	35	27	6	2	29	-	29
Schwerin	24	19	2	3	27	-	27
Mecklenburgische Seenplatte	73	48	19	6	59	1	58
Landkreis Rostock	67	40	22	5	52	-	52
Vorpommern-Rügen	56	45	8	3	70	1	69
Nordwestmecklenburg	50	36	14	-	57	1	56
Vorpommern-Greifswald	86	52	25	9	62	2	60
Ludwigslust-Parchim	69	51	17	1	64	6	58
<b>Mecklenburg-Vorpommern</b>	<b>460</b>	<b>318</b>	<b>113</b>	<b>29</b>	<b>420</b>	<b>11</b>	<b>409</b>

1) schwerwiegender Unfall mit Sachschaden (im engeren Sinne) und sonstiger Sachschadensfall unter Einfluss berauschender Mittel

## Ausgewählte Kreisdaten

### Gewerbeanzeigen

Kreisfreie Stadt Landkreis Land	Gewerbeanzeigen 1)			
	Februar 2014		Januar bis Februar 2014	
	Anmeldungen	Abmeldungen	Anmeldungen	Abmeldungen
Rostock	131	140	287	338
Schwerin	54	66	125	172
Mecklenburgische Seenplatte	139	134	301	286
Landkreis Rostock	163	142	322	322
Vorpommern-Rügen	126	157	274	367
Nordwestmecklenburg	72	60	178	172
Vorpommern-Greifswald	131	126	251	286
Ludwigslust-Parchim	122	106	268	263
<b>Mecklenburg-Vorpommern</b>	<b>938</b>	<b>931</b>	<b>2 006</b>	<b>2 206</b>

1) ohne Automatenaufsteller und Reisegewerbe

## Ausgewählte Kreisdaten

### Insolvenzen

Kreisfreie Stadt Landkreis Land	Insolvenzen					
	Februar 2014			Januar bis Februar 2014		
	insgesamt	darunter		insgesamt	darunter	
		Unternehmen	Verbraucher		Unternehmen	Verbraucher
Rostock	31	1	26	78	1	62
Schwerin	9	1	5	26	3	14
Mecklenburgische Seenplatte	71	2	56	154	8	117
Landkreis Rostock	24	4	10	48	5	30
Vorpommern-Rügen	21	2	13	65	3	51
Nordwestmecklenburg	26	3	20	36	3	26
Vorpommern-Greifswald	18	2	13	58	9	39
Ludwigslust-Parchim	20	1	13	55	7	34
<b>Mecklenburg-Vorpommern 1)</b>	<b>220</b>	<b>16</b>	<b>156</b>	<b>520</b>	<b>39</b>	<b>373</b>

1) einschließlich außerhalb Mecklenburg-Vorpommerns oder unbekannt