



Zahlenspiegel Mecklenburg-Vorpommern

Mai 2014

Zeichenerklärungen

-	nichts vorhanden
0	weniger als die Hälfte von 1 in der letzten besetzten Stelle, jedoch mehr als nichts
.	Zahlenwert unbekannt oder geheim zu halten
...	Zahl lag bei Redaktionsschluss noch nicht vor
x	Aussage nicht sinnvoll oder Fragestellung nicht zutreffend
/	keine Angabe, da Zahlenwert nicht ausreichend genau oder nicht repräsentativ
()	Zahl hat eingeschränkte Aussagefähigkeit
p	vorläufige Zahl
s	geschätzte Zahl
r	berichtigte Zahl

Impressum

Zahlenspiegel Mecklenburg-Vorpommern

Bestell-Nr.: ZSP1 2014 05

Herausgeber:

Statistisches Amt Mecklenburg-Vorpommern, Lübecker Str. 287, 19059 Schwerin

Telefon: 0385 588-0, Telefax: 0385 588-56909

Internet: <http://www.statistik-mv.de>

E-Mail: statistik.post@statistik-mv.de

© Statistisches Amt Mecklenburg-Vorpommern, Schwerin, 2014

Auszugsweise Vervielfältigung und Verbreitung mit Quellenangabe gestattet.

Titelfoto: Landesamt für Umwelt, Naturschutz und Geologie, C. Herrmann

Vertrieb:

Telefon: 0385 588-56713 oder -56714, E-Mail: statistik.vertrieb@statistik-mv.de

Erscheinungsfolge:

monatlich

Printausgabe:

EUR 3,00

Redaktionsschluss:

29. April 2014



Diese Veröffentlichung erscheint monatlich und enthält die aktuellsten Daten aus allen Bereichen der amtlichen Statistik.
Zur Methodik informieren Sie sich bitte in den jeweiligen Statistischen Berichten.

Die mit einem Stern versehenen Positionen im Landesdatenteil werden von allen statistischen Ämtern der Länder
im „Zahlenspiegel“ veröffentlicht.

Die Angaben tragen teilweise vorläufigen Charakter.

Landesdaten Mecklenburg-Vorpommern

Aktuelle Konjunkturdaten

Merkmal	Einheit	Jüngster Monat/Jüngstes Quartal		Monatsdurchschnitt	
		absolut	Veränderung zum Vorjahr in Prozent	absolut	Veränderung zum Vorjahr in Prozent
Arbeitsmarkt 1)		März 2014		Januar bis März 2014	
Arbeitslose	1 000	105,4	- 5,4	109,5	- 4,1
darunter: Frauen	1 000	45,8	- 4,1	47,2	- 3,4
Gemeldete Arbeitsstellen 2)	Anzahl	10 657	6,8	9 780	5,4
Bautätigkeit		Februar 2014		Januar bis Februar 2014	
Baugenehmigungen					
Wohnungen insgesamt	Anzahl	279	- 37,2	337	- 24,3
veranschlagte Kosten der Bauwerke (Neubau, Wohngebäude)	1 000 EUR	34 201	- 6,0	42 810	5,2
Nichtwohngebäude (Neubau)	Anzahl	23	- 70,5	27	- 40,0
veranschlagte Kosten der Bauwerke	1 000 EUR	17 651	- 72,7	23 914	- 33,1
Landwirtschaft		März 2014		Januar bis März 2014	
Schlachtmengen (ohne Geflügel) 3)	t	8 120,1	14,3	7 387,4	4,4
Rinder	t	4 481,7	29,5	3 778,9	15,2
Schweine	t	3 627,5	0,3	3 596,8	- 4,8
Verarbeitendes Gewerbe sowie Bergbau 4)		Februar 2014		Januar bis Februar 2014	
Umsatz (ohne Umsatzsteuer)	Mill. EUR	934,2	8,1	918,3	7,7
darunter: Auslandsumsatz	Mill. EUR	319,8	10,2	316,7	16,3
Beschäftigte 5)	Anzahl	44 505	1,5	44 145	0,5
Bauhauptgewerbe 6)		Februar 2014		Januar bis Februar 2014	
Baugewerblicher Umsatz (ohne Umsatzsteuer)	Mill. EUR	79,4	14,7	73,8	15,9
Beschäftigte 5)	Anzahl	15 158	- 0,2	15 308	0,1
Einzelhandel 7)		Februar 2014		Januar bis Februar 2014	
Umsatz real	2010=100	83,1	0,6	85,1	1,4
Beschäftigte	2010=100	96,5	1,8	96,6	1,8
Gastgewerbe		Februar 2014		Januar bis Februar 2014	
Umsatz real	2010=100	60,2	1,9	59,4	2,1
Beschäftigte	2010=100	103,4	6,8	103,3	6,6
Tourismus 8)		Februar 2014		Januar bis Februar 2014	
Gästeübernachtungen	1 000	1 085,5	9,7	982,4	3,5
Außenhandel 9)		Januar 2014		Januar 2014	
Ausfuhr (Spezialhandel)	Mill. EUR	566,3	5,4	566,3	5,4
Einfuhr (Generalhandel)	Mill. EUR	314,7	- 7,0	314,7	- 7,0
Unternehmen		Januar 2014		Januar 2014	
Gewerbeanmeldungen 10)	Anzahl	1 068	0,4	1 068	0,4
Gewerbeabmeldungen 10)	Anzahl	1 275	- 6,5	1 275	- 6,5
Unternehmensinsolvenzen	Anzahl	24	9,1	24	9,1
Handwerk 11)		IV. Quartal 2013		Januar bis Dezember 2013	
Umsatz	2009=100 12)	115,4	3,2	102,4	- 0,8
Beschäftigte	2009=100 13)	94,1	- 1,6	95,3	- 2,3
Preise		April 2014		Januar bis April 2014	
Verbraucherpreisindex	2010=100	106,6	1,1	106,4	1,1

Landesdaten Mecklenburg-Vorpommern

Bevölkerung 14)

Merkmal	Einheit	2011	2012	2012			2013		
		Durchschnitt der Monate		Sept.	Okt.	Nov.	Sept.	Okt.	Nov.
* Bevölkerung am Monatsende 15)	1 000	1 606,9	1 600,3	1 602,0	1 602,1	1 601,2	1 597,1	1 597,7	1 597,6
Natürliche Bevölkerungsbewegung									
* Eheschließungen	Anzahl	867	893	1 198	694	400	1 165	685	376
* Lebendgeborene	Anzahl	1 053	1 060	1 016	1 170	1 049	1 102	1 130	907
* Gestorbene (ohne Totgeborene)	Anzahl	1 548	1 576	1 351	1 612	1 618	1 404	1 602	1 580
darunter									
* im 1. Lebensjahr Gestorbene	Anzahl	3	3	1	5	4	-	3	2
* Überschuss d. Geborenen (+) bzw. Gestorbenen (-)	Anzahl	- 495	- 516	- 335	- 442	- 569	- 302	- 472	- 673
Wanderungen									
* Zuzüge über die Landesgrenze	Anzahl	2 842	2 891	3 525	4 449	2 578	3 871	4 684	3 022
* darunter: aus dem Ausland	Anzahl	677	813	1 057	1 175	742	1 182	1 185	1 070
* Fortzüge über die Landesgrenze	Anzahl	2 983	2 942	3 270	3 893	2 893	3 590	3 538	2 534
* darunter: in das Ausland	Anzahl	456	501	459	550	558	737	576	552
* Wanderungsgewinn (+) bzw. -verlust (-)	Anzahl	- 141	- 51	+ 255	+ 556	- 315	+ 281	+ 1 146	+ 488
* Innerhalb des Landes Umgezogene 16)	Anzahl	4 832	4 760	5 129	5 552	4 904	5 373	5 529	5 051

Erwerbstätigkeit

Merkmal	Einheit	2012	2013	2012				2013	
		30.6.		31.3.	30.6.	30.9.	31.12.	31.3.	30.6.
Beschäftigte 17)									
* Sozialversicherungspflichtig Beschäftigte am Arbeitsort 18)	1 000	532,0	533,2	516,3	532,0	538,2	520,3	517,0	533,2
* Frauen	1 000	274,4	276,1	267,3	274,4	277,3	270,7	270,1	276,1
* Ausländer/-innen	1 000	7,6	8,8	6,2	7,6	7,9	7,1	7,4	8,8
* Teilzeitbeschäftigte	1 000	.	141,7	.	.	.	136,9	137,2	141,7
* darunter: Frauen	1 000	.	115,1	.	.	.	112,0	112,2	115,1
Sozialversicherungspflichtig Beschäftigte nach Wirtschaftsbereichen									
* Land- und Forstwirtschaft, Fischerei	1 000	16,7	16,8	15,9	16,7	17,2	15,3	15,8	16,8
* Produzierendes Gewerbe	1 000	118,8	118,5	116,2	118,8	120,5	117,1	114,8	118,5
* Handel, Verkehr und Gastgewerbe	1 000	134,0	134,2	124,4	134,0	135,4	126,8	125,9	134,2
* Erbringung von Unternehmensdienstleistungen	1 000	88,0	88,6	85,7	88,0	89,0	86,1	85,8	88,6
* Erbringung von öffentlichen und privaten Dienstleistungen	1 000	174,5	175,1	174,0	174,5	176,1	175,1	174,6	175,1
	Einheit	2012	2013	2013			2014		
		Durchschnitt der Monate		Jan.	Feb.	März	Jan.	Feb.	März
Arbeitsmarkt 1)									
* Arbeitslose	1 000	101,9	99,0	115,5	115,8	111,4	111,6	111,6	105,4
davon: im Rechtskreis nach SGB III	1 000	30,3	30,0	41,4	41,5	37,6	38,5	38,7	34,3
im Rechtskreis nach SGB II	1 000	71,6	69,0	74,1	74,2	73,8	73,1	72,9	71,2
* darunter: Frauen	1 000	45,3	43,3	49,7	49,2	47,7	48,2	47,7	45,8
Zugang	1 000	21,6	20,6	30,5	21,0	20,7	28,0	18,6	18,5
Abgang	1 000	21,9	20,7	16,2	20,6	24,8	16,5	18,6	24,7
* Arbeitslosenquote 19) insgesamt	%	12,0	11,7	13,6	13,7	13,2	13,2	13,2	12,5
davon: im Rechtskreis nach SGB III	%	3,6	3,5	4,9	4,9	4,4	4,6	4,6	4,1
im Rechtskreis nach SGB II	%	8,4	8,2	8,8	8,8	8,7	8,7	8,6	8,4
* Frauen	%	11,2	10,7	12,3	12,2	11,8	12,0	11,8	11,4
* Männer	%	12,8	12,6	14,9	15,1	14,4	14,4	14,5	13,5
* Ausländer/-innen	%	20,3	20,4	23,0	22,6	22,0	23,1	23,5	22,8
* Jüngere von 15 bis unter 25 Jahren	%	11,1	11,1	11,9	12,1	11,8	11,6	11,7	11,0
* Kurzarbeiter/-innen 20)	Anzahl	1 946	...	4 938	5 389	5 378	1 975	1 832	1 716
* Gemeldete Arbeitsstellen 21)	Anzahl	9 063	9 292	8 461	9 408	9 981	8 866	9 818	10 657
Zugang	Anzahl	3 766	3 544	2 760	4 129	4 037	3 302	4 008	4 505
Abgang	Anzahl	3 756	3 514	2 293	3 174	3 457	2 769	3 059	3 698

Landesdaten Mecklenburg-Vorpommern

Soziales

Merkmal	Einheit	2012	2013	2012			2013		
		Durchschnitt der Monate		Okt.	Nov.	Dez.	Okt.	Nov.	Dez.
Leistungsbezug nach SGB II									
* Personen in Bedarfsgemeinschaften	Anzahl	198 493	194 295	193 586	192 825	193 898	189 243	188 623	189 658
* darunter: Frauen	Anzahl	97 482	95 512	95 255	94 855	95 337	93 311	92 892	93 322
davon									
* erwerbsfähige Leistungsberechtigte	Anzahl	150 050	145 990	145 733	145 181	146 076	141 557	141 217	142 076
* nicht erwerbsfähige Leistungsberechtigte	Anzahl	48 443	48 305	47 853	47 644	47 822	47 686	47 406	47 582
* darunter: unter 15 Jahren	Anzahl	46 286	46 195	45 769	45 548	45 696	45 651	45 382	45 561

Bautätigkeit

Merkmal	Einheit	2012	2013	2012	2013			2014	
		Durchschnitt der Monate		Dez.	Jan.	Feb.	Dez.	Jan.	Feb.
Baugenehmigungen									
* Wohngebäude (Neubau)	Anzahl	226	217	146	109	153	104	222	154
* darunter: mit 1 oder 2 Wohnungen	Anzahl	205	196	133	80	132	93	207	140
* umbauter Raum	1 000 m³	189	198	141	162	149	81	193	135
* Wohnfläche	1 000 m²	38	40	27	29	31	18	38	28
* veranschlagte Kosten der Bauwerke	1 000 EUR	46 518	49 340	39 753	44 992	36 399	20 241	51 418	34 201
* Nichtwohngebäude (Neubau)	Anzahl	34	47	22	11	78	39	30	23
* umbauter Raum	1 000 m³	206	266	150	72	361	160	173	72
* Nutzfläche	1 000 m²	30	39	23	11	64	27	32	14
* veranschlagte Kosten der Bauwerke	1 000 EUR	20 900	29 787	37 116	6 926	64 598	16 336	30 176	17 651
* Wohnungen in Wohn- und Nichtwohngebäuden (Neubau u. Saldo aus Baumaßnahmen an bestehenden Gebäuden)	Anzahl	461	474	385	446	444	208	394	279
* Wohnräume (einschließlich Küchen)	Anzahl	1 825	1 843	1 554	1 398	1 488	849	1 703	1 214

Landwirtschaft

Merkmal	Einheit	2011	2012	2011		2012		2013	
		3.11.		3.5.	3.11.	3.5.	3.11.	3.5.	3.11.
Viehbestand									
Rindvieh	1 000	546,5	544,6	553,5	546,5	549,4	544,6	553,4	556,9
darunter									
Milchkühe (ohne Ammen- u. Mutterkühe)	1 000	175,7	177,9	175,2	175,7	177,2	177,9	178,5	179,9
Schweine	1 000	820,1	864,0	814,7	820,1	845,9	864,0	880,0	894,5
darunter: Mastschweine	1 000	278,4	281,5	278,9	278,4	300,2	281,5	264,6	277,8
Zuchtsauen	1 000	82,7	97,6	84,0	82,7	89,4	97,6	96,9	100,5
darunter: trächtig	1 000	57,5	66,5	63,9	57,5	58,8	66,5	65,7	65,7
	Einheit	2012	2013	2013			2014		
		Durchschnitt der Monate		Jan.	Feb.	März	Jan.	Feb.	März
Schlachtungen									
Rinder insgesamt	1 000	11,1	11,3	12,1	9,9	11,4	12,8	10,8	14,5
darunter: Kälber	1 000	0,4	0,4	0,6	0,4	0,4	0,9	0,5	0,5
Jungrinder	1 000	0,9	0,1	0,1	0,1	0,1	0,1	0,1	0,1
Schweine	1 000	42,0	39,7	44,5	38,1	38,9	41,5	34,5	38,4
darunter: Hausschlachtungen	1 000	0,5	0,5	0,8	0,5	0,4	0,7	0,5	0,3
* Schlachtmengen (ohne Geflügel) 3)	t	7 260,1	7 026,8	7 664,9	6 454,8	7 104,7	7 626,5	6 415,6	8 120,1
darunter									
* Rinder insgesamt	t	3 258,1	3 319,0	3 491,3	2 889,5	3 461,1	3 696,0	3 158,9	4 481,7
* darunter: Kälber	t	41,4	52,1	67,8	45,5	51,5	101,3	56,5	57,4
Jungrinder	t	12,4	14,0	14,8	15,0	11,2	15,6	15,5	14,3
* Schweine	t	3 976,5	3 686,3	4 161,2	3 553,0	3 616,7	3 918,6	3 244,3	3 627,5
* Geflügelfleisch 22)	t
* Eierzeugung 23)	1 000	47 135	51 032	49 894	45 780	51 248	55 775	49 665	56 484

Landesdaten Mecklenburg-Vorpommern

Produzierendes Gewerbe

Merkmal	Einheit	2012	2013	2012	2013			2014	
		Durchschnitt der Monate		Dez.	Jan.	Feb.	Dez.	Jan.	Feb.
Verarbeitendes Gewerbe sowie Berg- bau und Gewinnung von Steinen und Erden 24)									
* Betriebe	Anzahl	297	294	298	295	295	289	281	292
* Beschäftigte 5)	Anzahl	45 732	44 141	44 211	43 974	43 852	43 967	43 784	44 505
* Geleistete Arbeitsstunden	1 000 h	6 300	5 950	5 213	6 254	5 805	5 292	6 206	5 969
* Entgelte	Mill. EUR	110,5	107,4	102,2	102,7	102,1	108,2	104,5	105,5
* Umsatz (ohne Umsatzsteuer)	Mill. EUR	945,6	958,5	968,4	840,0	864,5	1 043,9	902,4	934,2
* darunter Auslandsumsatz	Mill. EUR	293,9	299,5	371,9	254,3	290,2	352,9	313,6	319,8
Energie- und Wasserversorgung									
* Betriebe 25)	Anzahl	54	56	53	56	56	56	57	57
* Beschäftigte 25)	Anzahl	4 882	4 979	4 895	4 968	4 969	4 968	4 955	4 949
* Geleistete Arbeitsstunden 25)	1 000 h	636	639	517	709	629	553	711	641
* Entgelte 25)	Mill. EUR	16,8	18,0	16,0	15,9	15,9	17,5	16,9	17,0
* Stromverzeugung (butto) der Kraftwerke für die allgemeine Versorgung 26)	Mill. kWh	457,0	389,4	414,9	525,6	474,4	446,6	502,2	...
Baugewerbe									
Bauhauptgewerbe/Bau von Gebäuden, Tiefbau, Abbrucharbeiten und vorbe- reitende Baustellenarbeiten u. a. 27)									
* Beschäftigte 5)	Anzahl	16 342	15 869	16 077	15 387	15 193	15 931	15 457	15 158
* Geleistete Arbeitsstunden	1 000 h	1 719	1 628	1 109	927	901	1 424	1 134	1 166
davon									
* Wohnungsbau	1 000 h	693	666	487	416	407	639	506	503
* gewerblicher Bau	1 000 h	526	491	321	287	283	415	341	352
* öffentlicher und Straßenbau	1 000 h	500	471	301	224	211	370	287	311
* Entgelte	Mill. EUR	33,0	32,6	31,3	27,1	23,9	34,3	29,6	27,1
* Gesamtumsatz (ohne Umsatzsteuer)	Mill. EUR	158,5	134,4	148,3	58,3	69,5	140,1	68,4	79,7
* darunter									
baugewerblicher Umsatz (ohne Umsatzsteuer)	Mill. EUR	157,3	133,2	147,1	58,1	69,3	138,9	68,1	79,4
davon									
* Wohnungsbau	Mill. EUR	64,5	45,9	66,8	28,5	30,8	39,0	26,0	30,1
* gewerblicher Bau	Mill. EUR	48,8	44,9	38,3	18,1	22,6	52,8	24,0	27,8
* öffentlicher und Straßenbau	Mill. EUR	44,0	42,4	42,0	11,4	15,9	47,0	18,2	21,5
Index des Auftragseingangs 27)	2010=100	103,4	125,4	71,7	106,7	89,6	137,7	67,6	83,5
Wohnungsbau	2010=100	122,7	167,6	153,7	98,4	160,6	198,3	95,6	121,8
gewerblicher Bau	2010=100	118,8	126,3	76,2	161,7	73,9	141,6	70,7	84,0
öffentlicher und Straßenbau	2010=100	83,8	107,7	35,2	67,6	73,2	110,2	53,9	67,6
	Einheit	2011	2012	2012			2013		
		Durchschnitt der Quartale		II. Quartal	III. Quartal	IV. Quartal	I. Quartal	II. Quartal	III. Quartal
Ausbaugewerbe/Bauinstallation und sonstiger Ausbau 25)									
* Beschäftigte 5) 28)	Anzahl	5 365	5 393	5 423	5 450	5 347	5 602	5 763	5 767
* Geleistete Arbeitsstunden	1 000 h	1 785	1 829	1 815	1 886	1 803	1 764	1 999	2 005
* Entgelte	Mill. EUR	31,4	32,9	32,5	32,9	34,5	33,4	35,9	36,3
* Baugewerblicher Umsatz (ohne Umsatzsteuer)	Mill. EUR	148,8	154,2	134,9	177,4	178,8	126,4	146,8	157,3

Landesdaten Mecklenburg-Vorpommern

Handel 29)

Merkmal	Einheit	2012	2013	2012	2013			2014	
		Durchschnitt der Monate		Dez.	Jan.	Feb.	Dez.	Jan.	Feb.
Großhandel 30)									
* Beschäftigte	2010=100	99,8	100,6	98,9	98,0	97,9	101,1	104,7	...
* Umsatz nominal	2010=100	115,3	108,5	123,8	90,4	91,9	116,7	92,8	...
* Umsatz real	2010=100	102,4	96,6	109,3	79,1	80,8	104,7	83,4	...
Einzelhandel 7)									
* Beschäftigte	2010=100	96,7	97,2	96,3	94,9	94,8	97,0	96,6	96,5
* Umsatz nominal	2010=100	101,0	102,3	109,2	88,9	86,6	110,5	92,4	88,3
* Umsatz real	2010=100	97,3	96,9	104,7	85,2	82,6	104,3	87,2	83,1
Kfz-Handel sowie Instandhaltung und Reparatur von Kfz									
* Beschäftigte	2010=100	96,6	94,0	96,0	93,9	93,5	94,5	93,4	...
* Umsatz nominal	2010=100	92,6	88,7	79,4	74,2	73,9	83,9	75,4	...
* Umsatz real	2010=100	90,9	87,1	78,1	73,0	72,7	82,4	74,0	...

Gastgewerbe 29)

Merkmal	Einheit	2012	2013	2012	2013			2014	
		Durchschnitt der Monate		Dez.	Jan.	Feb.	Dez.	Jan.	Feb.
* Beschäftigte	2010=100	107,0	107,3	101,0	96,9	96,8	106,6	103,1	103,4
* Umsatz nominal	2010=100	104,2	106,8	80,7	59,6	61,7	80,6	62,1	64,4
* Umsatz real	2010=100	100,8	101,0	78,2	57,2	59,1	76,2	58,6	60,2

Tourismus 8)

Merkmal	Einheit	2012	2013	2012	2013			2014	
		Durchschnitt der Monate		Dez.	Jan.	Feb.	Dez.	Jan.	Feb.
* Gästeankünfte	1 000	582,8	590,1	312,3	223,0	281,9	328,5	245,0	316,1
* darunter: von Auslandsgästen	1 000	27,9	28,4	16,1	6,7	10,1	14,8	7,7	12,2
* Gästeübernachten	1 000	2 328,4	2 346,5	1 069,3	822,0	989,8	1 108,7	879,3	1 085,5
* darunter: von Auslandsgästen	1 000	76,5	78,8	39,4	19,0	30,4	37,4	19,7	33,3

Verkehr

Merkmal	Einheit	2012	2013	2012		2013			2014
		Durchschnitt der Monate		Nov.	Dez.	Jan.	Nov.	Dez.	Jan.
Straßenverkehrsunfälle									
* Unfälle mit Personenschaden und Sachschaden 31) darunter	Anzahl	605	603	541	631	581	544	572	525
* Unfälle mit Personenschaden	Anzahl	434	432	379	348	337	396	391	329
* getötete Personen	Anzahl	7	7	12	4	4	11	6	4
* verletzte Personen	Anzahl	544	553	454	451	426	486	490	397
Kraftfahrzeuge 32)									
* Zulassungen fabrikneuer Kraftfahrzeuge darunter	Anzahl	3 992	3 731	3 890	3 511	2 793	3 727	3 743	2 744
* Personenkraftwagen 33)	Anzahl	3 186	2 946	3 223	2 807	2 309	2 955	2 827	2 221
* Lastkraftwagen	Anzahl	396	396	448	424	315	481	613	302
Seeschifffahrt									
Güterempfang	1 000 t	1 086,8	1 071,7	1 331,6	1 014,3	1 026,8	1 050,8	943,3	...
Güterversand	1 000 t	1 002,2	1 065,3	1 001,2	1 027,3	1 049,2	1 027,2	784,1	...
Binnenschifffahrt									
* Güterempfang	1 000 t	-	-	-	-	-	-	-	...
* Güterversand	1 000 t	-	-	-	-	-	-	-	...

Landesdaten Mecklenburg-Vorpommern

Außenhandel 9)

Merkmal	Einheit	2012	2013	2012		2013			2014
		Durchschnitt der Monate		Nov.	Dez.	Jan.	Nov.	Dez.	Jan.
Ausfuhr (Spezialhandel) 34)									
* Insgesamt	Mill. EUR	513,0	588,2	564,8	525,7	537,2	557,5	608,5	566,3
darunter									
* Güter der Ernährungswirtschaft	Mill. EUR	169,1	225,6	241,8	199,5	214,7	186,9	224,7	226,4
* Güter der gewerblichen Wirtschaft	Mill. EUR	339,7	344,9	318,5	322,4	312,0	340,2	357,6	298,9
* davon: Rohstoffe	Mill. EUR	6,3	7,5	10,3	2,1	12,8	3,2	8,2	6,5
* Halbwaren	Mill. EUR	54,3	67,8	61,6	75,5	49,0	62,7	49,3	63,0
* Fertigwaren	Mill. EUR	279,1	269,5	246,6	244,9	250,3	274,3	300,1	229,3
* davon									
* Vorerzeugnisse	Mill. EUR	67,4	46,0	41,3	32,0	45,8	45,0	36,7	38,5
* Enderzeugnisse	Mill. EUR	211,7	223,6	205,3	212,9	204,5	229,3	263,4	190,8
davon nach									
* Europa	Mill. EUR	361,5	374,7	389,9	325,4	363,6	375,6	342,7	358,4
* darunter: in EU-Länder	Mill. EUR	294,6	303,3	305,0	274,7	290,3	294,7	278,8	308,8
* Afrika	Mill. EUR	28,6	54,8	38,1	54,6	23,7	16,4	71,2	53,9
* Amerika	Mill. EUR	34,4	41,1	30,2	37,8	39,0	34,0	51,6	40,2
* Asien	Mill. EUR	84,3	111,5	102,8	101,8	108,1	126,8	134,4	111,1
* Australien, Ozeanien u. übrige Gebiete	Mill. EUR	4,1	4,9	3,6	6,1	2,8	2,9	7,4	2,0
Einfuhr (Generalhandel) 34)									
* Insgesamt	Mill. EUR	371,6	367,3	465,0	320,8	338,5	394,9	328,6	314,7
darunter									
* Güter der Ernährungswirtschaft	Mill. EUR	85,4	86,3	92,6	95,5	88,4	94,1	75,9	78,3
* Güter der gewerblichen Wirtschaft	Mill. EUR	272,4	252,1	356,3	210,4	231,1	254,6	208,8	197,9
* davon: Rohstoffe	Mill. EUR	35,7	20,6	65,0	20,2	38,4	17,1	10,5	7,6
* Halbwaren	Mill. EUR	79,5	78,9	131,5	67,8	59,5	88,5	58,2	59,6
* Fertigwaren	Mill. EUR	157,2	152,5	159,7	122,3	133,3	149,1	140,1	130,7
* davon									
* Vorerzeugnisse	Mill. EUR	48,6	46,7	47,0	34,2	36,8	47,5	37,4	34,9
* Enderzeugnisse	Mill. EUR	108,6	105,8	112,7	88,2	96,4	101,6	102,7	95,8
davon aus									
* Europa	Mill. EUR	319,1	318,8	402,3	273,3	289,5	354,9	276,2	267,9
* darunter: aus EU-Ländern	Mill. EUR	249,3	271,2	275,9	242,3	243,9	311,2	246,8	223,6
* Afrika	Mill. EUR	1,5	3,7	3,4	0,8	2,2	1,0	0,6	0,8
* Amerika	Mill. EUR	13,6	10,8	12,8	10,3	11,0	9,1	12,7	11,1
* Asien	Mill. EUR	34,9	32,7	46,4	30,6	35,6	28,3	37,5	34,9
* Australien, Ozeanien und übrigen Gebieten	Mill. EUR	2,5	1,4	0,1	5,8	0,1	1,6	1,5	0,1

Gewerbeanzeigen 10)

Merkmal	Einheit	2012	2013	2012		2013			2014
		Durchschnitt der Monate		Nov.	Dez.	Jan.	Nov.	Dez.	Jan.
* Gewerbeanmeldungen	Anzahl	944	964	879	701	1 064	904	818	1 068
* Gewerbeabmeldungen	Anzahl	968	1 044	920	1 088	1 364	1 056	1 272	1 275

Insolvenzen

Merkmal	Einheit	2012	2013	2012		2013			2014
		Durchschnitt der Monate		Nov.	Dez.	Jan.	Nov.	Dez.	Jan.
* Insolvenzen	Anzahl	253	232	323	201	208	277	205	301
davon									
* Unternehmen	Anzahl	31	26	57	33	22	36	20	24
* Verbraucher	Anzahl	176	160	211	140	154	195	154	217
* ehemals selbstständig Tätige	Anzahl	30	39	37	21	27	42	30	55
* sonst. natürliche Personen 35), Nachlässe	Anzahl	15	7	18	7	5	4	1	5
* Voraussichtliche Forderungen	1 000 EUR	34 590	30 427	87 945	19 837	14 648	30 962	17 269	35 128

Landesdaten Mecklenburg-Vorpommern

Handwerk 11)

Merkmal	Einheit	2012	2013	2012		2013			
		Durchschnitt der Quartale		III. Quartal	IV. Quartal	I. Quartal	II. Quartal	III. Quartal	IV. Quartal
* Beschäftigte am 30.9.	2009=100	97,6	95,3	99,1	95,7	93,5	96,1	97,6	94,1
* Umsatz (2009: Vierteljahresdurchschnitt)	2009=100	103,2	102,4	110,7	111,5	77,4	103,0	113,7	115,4

Preise

Merkmal	Einheit	2012	2013	2013			2014		
		Durchschnitt der Monate		Feb.	März	April	Feb.	März	April
* Verbraucherpreisindex (Gesamtindex)	2010=100	104,2	105,9	105,2	105,8	105,4	106,4	106,7	106,6
* Nettokaltmieten (Teilindex)	2010=100	101,4	102,0	102,0	102,3	101,8	102,3	102,3	102,3
Index der Erzeugerpreise gewerblicher Produkte (Deutschland)	2010=100	107,0	106,9	107,5	107,2	107,1	106,5	106,2	...
	Einheit	2012	2013	2012	2013				2014
		Durchschnitt der Monate		Nov.	Feb.	Mai	Aug.	Nov.	Feb.
* Preisindex f. Wohngebäude 36) (Deutschland)	2010=100	105,4	107,5	106,0	106,8	107,4	107,8	108,1	108,9

Verdienste 37)

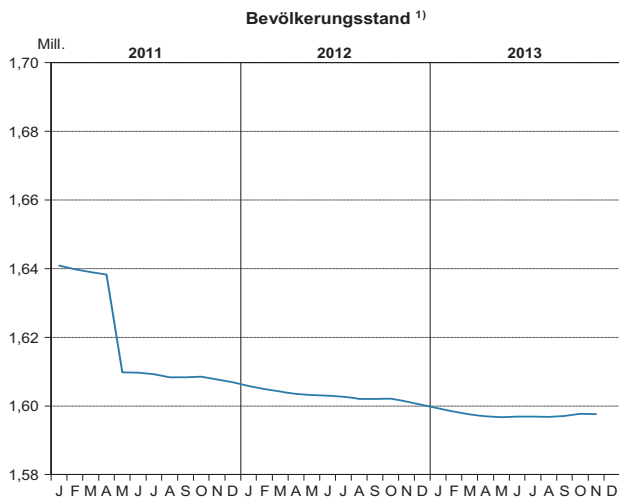
Merkmal	Einheit	2012	2013	2012			2013		
		Durchschnitt der Quartale		III. Quartal	IV. Quartal	I. Quartal	II. Quartal	III. Quartal	IV. Quartal
* Bruttonomatsverdienste 38) der vollzeitbeschäftigten Arbeitnehmer 39) im Produzierenden Gewerbe und im Dienstleistungsbereich	EUR	2 752	2 775	2 598	2 637	2 595	2 633	2 646	2 671
* männlich	EUR	2 821	2 818	2 664	2 704	2 622	2 685	2 699	2 709
* weiblich	EUR	2 644	2 702	2 493	2 531	2 552	2 549	2 558	2 608
* Leistungsgruppe 1 40)	EUR	5 427	5 256	5 054	5 155	4 885	4 931	4 927	5 005
* Leistungsgruppe 2 40)	EUR	3 400	3 456	3 208	3 218	3 212	3 263	3 286	3 304
* Leistungsgruppe 3 40)	EUR	2 333	2 348	2 211	2 241	2 194	2 237	2 259	2 279
* Leistungsgruppe 4 40)	EUR	1 903	1 922	1 839	1 872	1 806	1 843	1 849	1 867
* Leistungsgruppe 5 40)	EUR	1 645	1 661	1 587	1 615	1 589	1 594	1 611	1 642
* Produzierendes Gewerbe	EUR	2 542	2 586	2 398	2 442	2 360	2 460	2 485	2 494
* Bergbau und Gewinnung von Steinen und Erden	EUR	(1 852)	(2 200)	1 746	1 831	(2 076)	(2 108)	(2 232)	(2 112)
* Verarbeitendes Gewerbe	EUR	2 570	2 580	2 394	2 465	2 387	2 420	2 443	2 488
* Energieversorgung	EUR	3 896	4 213	3 545	3 552	3 662	3 862	3 789	3 730
* Wasserversorgung 41)	EUR	2 916	2 935	2 735	2 704	2 748	2 760	2 770	2 745
* Baugewerbe	EUR	2 210	2 329	2 178	2 178	(2 061)	(2 306)	(2 351)	2 311
* Dienstleistungsbereich	EUR	2 836	2 850	2 675	2 716	2 690	2 703	2 709	2 743
* Handel; Instandhaltg u. Reparatur v. Kfz	EUR	2 397	2 195	2 226	2 274	2 050	2 084	2 118	2 140
* Verkehr und Lagerei	EUR	2 584	2 512	2 451	2 417	2 361	2 335	2 394	2 413
* Gastgewerbe	EUR	1 645	1 678	1 613	1 615	1 621	1 644	1 641	1 685
* Information und Kommunikation	EUR	3 435	3 829	3 153	3 165	3 548	3 461	3 524	3 554
* Erbringung von Finanz- und Versicherungsdienstleistungen	EUR	4 292	4 344	3 718	3 730	3 682	3 644	3 652	3 688
* Grundstücks- und Wohnungswesen	EUR	(3 377)	(3 213)	(3 047)	(3 004)	(2 942)	(2 909)	(2 838)	(2 816)
* Erbringung v. freiberufl., wissenschaftlichen u. technischen Dienstleistungen	EUR	3 115	3 133	2 899	2 901	2 870	2 914	2 905	2 908
* Erbringung von sonstigen wirtschaftlichen Dienstleistungen	EUR	1 796	1 968	1 748	1 761	1 852	1 891	1 871	1 912
* Öffentliche Verwaltung, Verteidigung; Sozialversicherung	EUR	3 265	3 309	3 125	3 133	3 163	3 186	3 190	3 248
* Erziehung und Unterricht	EUR	4 291	4 177	4 121	4 128	3 888	4 049	4 037	4 090
* Gesundheits- und Sozialwesen	EUR	3 185	3 244	3 048	3 071	3 032	3 061	3 097	3 123
* Kunst, Unterhaltung und Erholung	EUR	2 285	(2 543)	2 123	2 171	2 460	2 447	2 444	2 388
* Erbringung v. sonstigen Dienstleistungen	EUR	(2 519)	(2 471)	(2 396)	(2 500)	(2 352)	(2 379)	(2 381)	(2 376)

Fußnotenerläuterungen

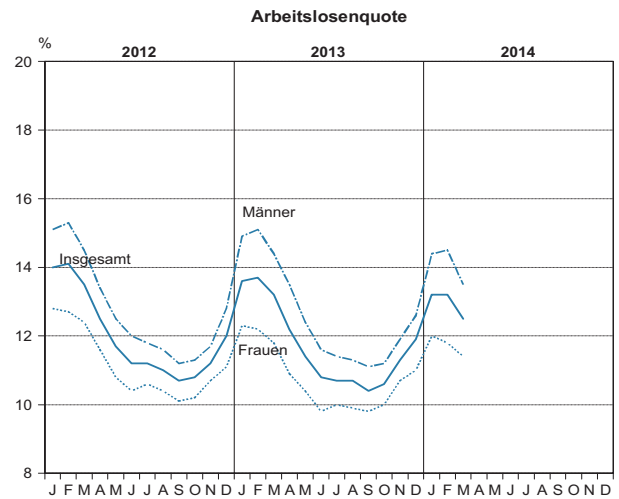
- 1) Quelle: Bundesagentur für Arbeit; unter Einschluss der Grundsicherung für Arbeit Suchende; Ergebnisse sind vorläufig; die jeweils aktuellen Werte sind im Internetangebot der Bundesagentur für Arbeit als detaillierte Übersichten zu finden.
- 2) ohne geförderte Stellen des zweiten Arbeitsmarktes
- 3) aus gewerblichen Schlachtungen von Tieren in- und ausländischer Herkunft (Rinder, Schweine, Schafe, Pferde, Ziegen); einschließlich Schlachtfetten, jedoch ohne Innereien
- 4) einschließlich Gewinnung von Steinen und Erden; Betriebe mit 50 und mehr Beschäftigten
- 5) einschließlich der tätigen Inhaber
- 6) Bau von Gebäuden, Tiefbau, Abbrucharbeiten und vorbereitende Baustellenarbeiten u. a.; nach der Ergänzungserhebung hochgerechnete Ergebnisse
- 7) einschließlich Tankstellen
- 8) Betriebe ab 10 Betten; einschließlich Campingplätzen (Touristik-Camping) ab 10 Stellplätzen
- 9) Wegen der unterschiedlichen Abgrenzung von Spezialhandel und Generalhandel ist eine Saldierung der Ein- und Ausfuhrergebnisse nicht vertretbar.
- 10) ohne Automatenaufsteller und Reisegewerbe
- 11) zulassungspflichtiges Handwerk lt. Anlage A der Handwerksordnung
- 12) hier: Vierteljahresdurchschnitt
- 13) hier: am 30.9.
- 14) Fortschreibung des Bevölkerungsstandes auf der Basis des Zensus 2011
- 15) statt Durchschnitt der Monate 2011 bzw. 2012 hier: Bevölkerung am 31.12.
- 16) ohne innerhalb der Gemeinde Umgezogene
- 17) Quelle: Statistik der Bundesagentur für Arbeit
- 18) einschließlich Personen "ohne Angabe" zur Wirtschaftsgliederung
- 19) Arbeitslose in Prozent aller zivilen Erwerbspersonen
- 20) 2014 hier: Juli, August, September 2013
- 21) ohne geförderte Stellen des zweiten Arbeitsmarktes
- 22) Geflügelfleisch aus Schlachtungen inländischen Geflügels in Schlachtereien mit einer Schlachtkapazität von 2 000 und mehr Tieren im Monat
- 23) erzeugte Eier in Betrieben bzw. Unternehmen mit mindestens 3 000 Hennenhaltungsplätzen; einschließlich Junghennen-, Bruch- und Knickeiern
- 24) Betriebe mit 50 und mehr Beschäftigten
- 25) Betriebe von Unternehmen mit im Allgemeinen 20 und mehr Beschäftigten
- 26) mit einer elektrischen Engpassleistung ab 1 MW
- 27) nach der Ergänzungserhebung hochgerechnete Ergebnisse
- 28) am Ende des Berichtsvierteljahres
- 29) Der Berichtskreis wird jährlich durch Stichprobenrotation aktualisiert.
- 30) einschließlich Handelsvermittlung
- 31) schwerwiegender Unfall mit Sachschaden (im engeren Sinne) und sonstiger Sachschadensunfall unter Einfluss berauschender Mittel
- 32) Quelle: Kraftfahrt-Bundesamt
- 33) Fahrzeuge zur Personenbeförderung mit höchstens 8 Sitzplätzen außer dem Fahrersitz, einschließlich Wohnmobilen und Krankenwagen
- 34) Für Antwortausfälle und Befreiungen sind Zuschätzungen bei den EU-Ländern enthalten und damit auch im Insgesamt enthalten.
- 35) beispielsweise als Gesellschafter oder Mithafter
- 36) Neubau in konventioneller Bauart, Bauleistungen am Bauwerk
- 37) Durch strukturelle Veränderungen innerhalb des Berichtskreises ist ab dem I. Quartal 2012 die Vergleichbarkeit der Daten mit früheren Berichtszeiträumen beeinträchtigt.
- 38) Nachgewiesen werden Vierteljahresdurchschnitte, ohne Sonderzahlungen. Im Jahresdurchschnitt sind die Sonderzahlungen mit enthalten.
- 39) einschließlich Beamte
- 40) Leistungsgruppe 1: Arbeitnehmer in leitender Stellung; Leistungsgruppe 2: herausgehobene Fachkräfte; Leistungsgruppe 3: Fachkräfte; Leistungsgruppe 4: angelernte Arbeitnehmer; Leistungsgruppe 5: ungelernte Arbeitnehmer
- 41) einschließlich Abwasser- und Abfallentsorgung und Beseitigung von Umweltverschmutzung

Landesdaten Mecklenburg-Vorpommern

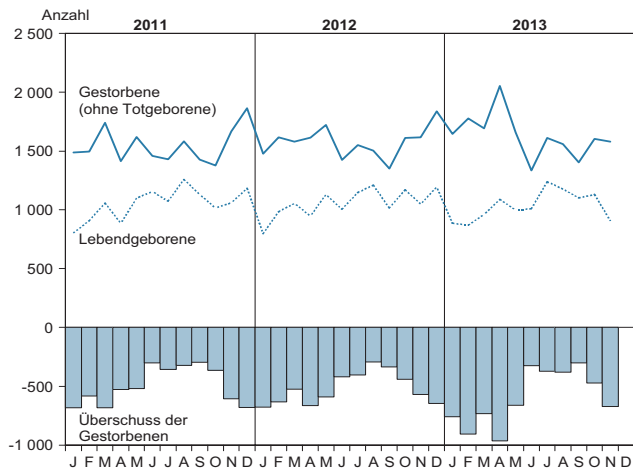
Bevölkerungsstand und -veränderung



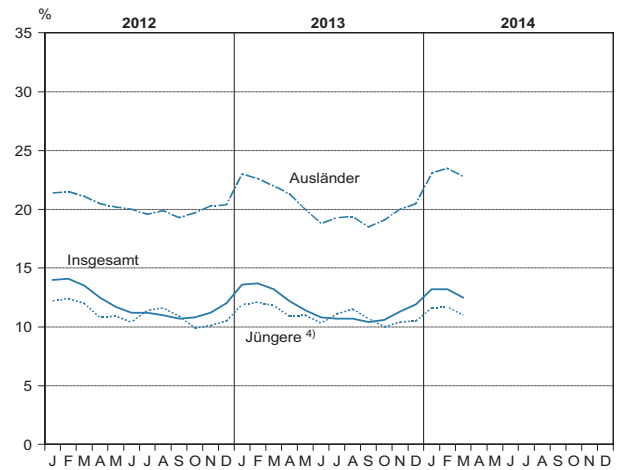
Arbeitsmarktentwicklung ³⁾



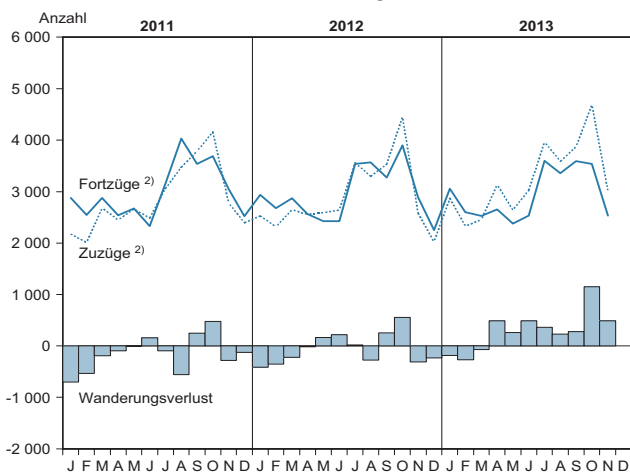
Natürliche Bevölkerungsbewegung



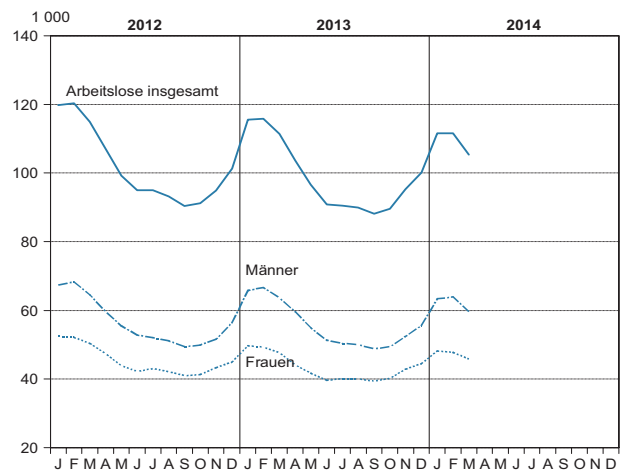
noch: Arbeitslosenquote



Wanderungen



Arbeitslose am Monatsende



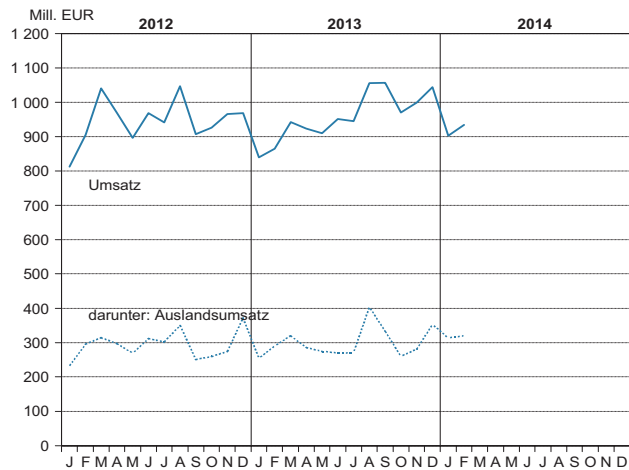
1) ab Mai 2011: Fortschreibung des Bevölkerungsstandes auf der Basis des Zensus 2011
2) über die Landesgrenze

3) Quelle: Bundesagentur für Arbeit
4) 15 bis unter 25 Jahren

Landesdaten Mecklenburg-Vorpommern

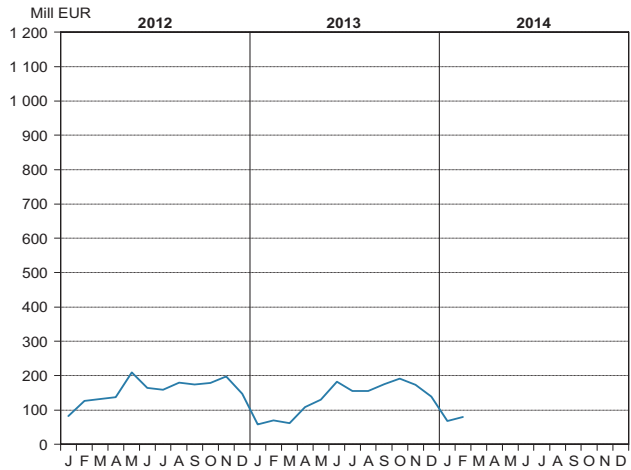
Verarbeitendes Gewerbe ¹⁾

Umsatz (ohne Umsatzsteuer)

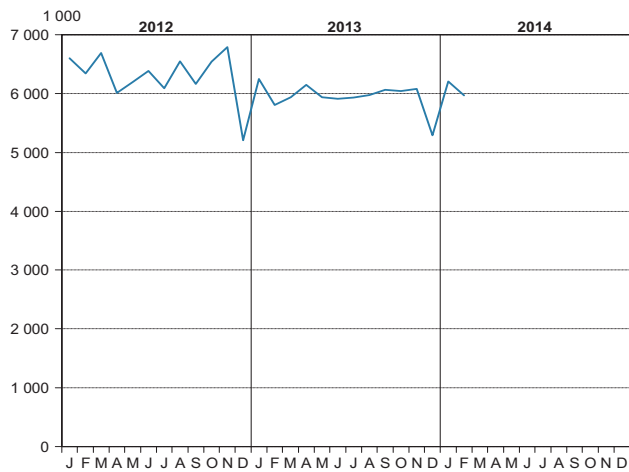


Bauhauptgewerbe ³⁾

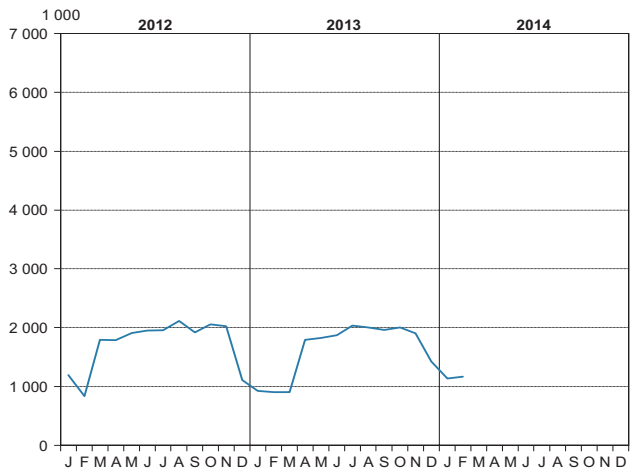
Baugewerblicher Umsatz (ohne Umsatzsteuer)



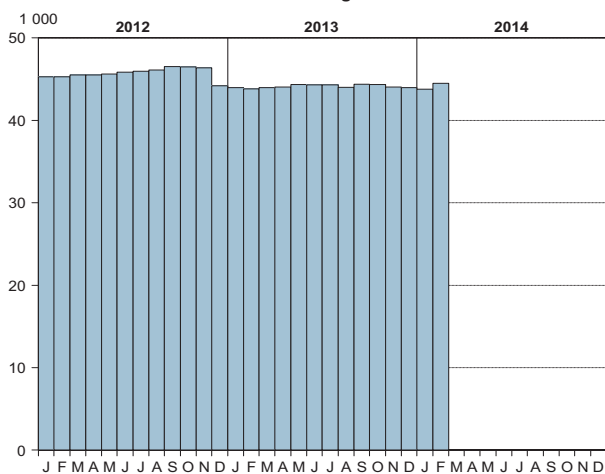
Geleistete Arbeitsstunden



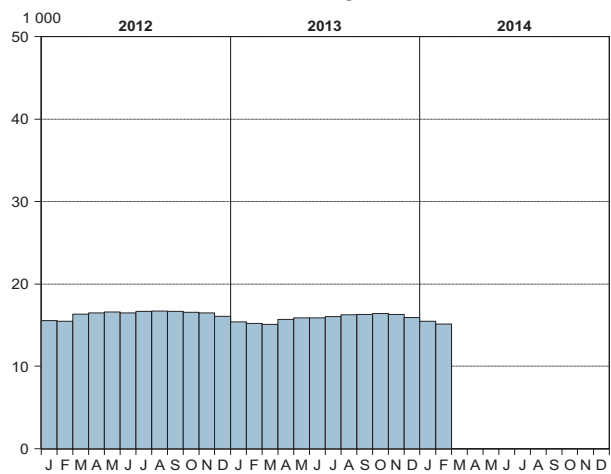
Geleistete Arbeitsstunden



Beschäftigte ²⁾



Beschäftigte ²⁾



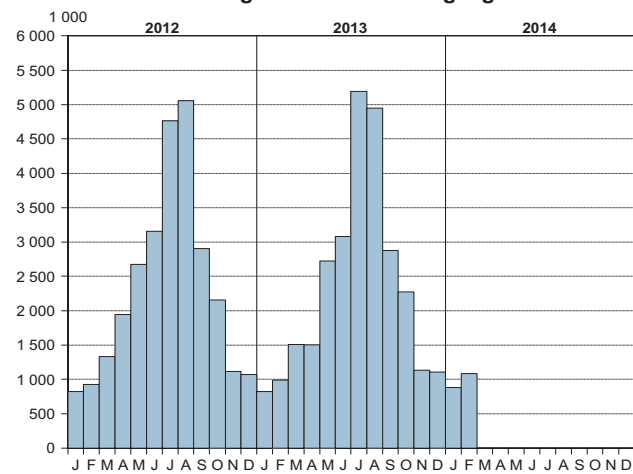
1) sowie Bergbau und Gewinnung von Steinen und Erden; Betriebe mit 50 und mehr Beschäftigten

2) einschließlich der tätigen Inhaber

3) Bauhauptgewerbe/Bau von Gebäuden, Tiefbau, Abbrucharbeiten und vorbereitende Baustellenarbeiten u. a.; nach der Ergänzungserhebung hochgerechnete Ergebnisse

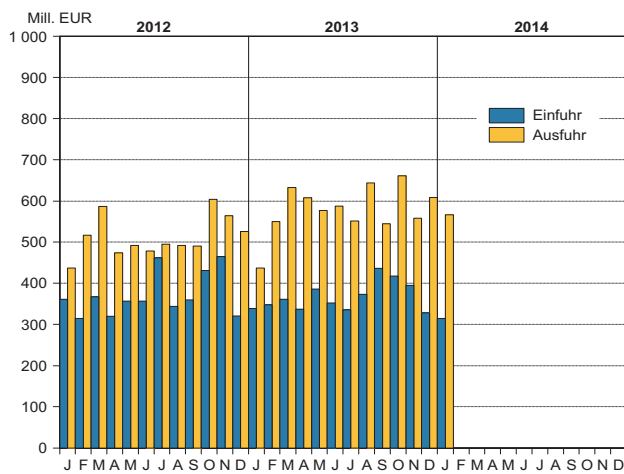
Landesdaten Mecklenburg-Vorpommern

Übernachtungen in den Beherbergungsstätten ¹⁾

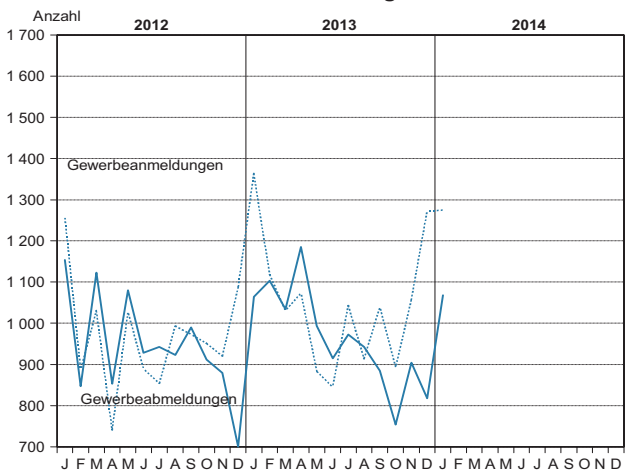


¹⁾ Betriebe ab 10 Betten; einschließlich Campingplätzen (Touristik-Camping) ab 10 Stellplätzen

Außenhandel



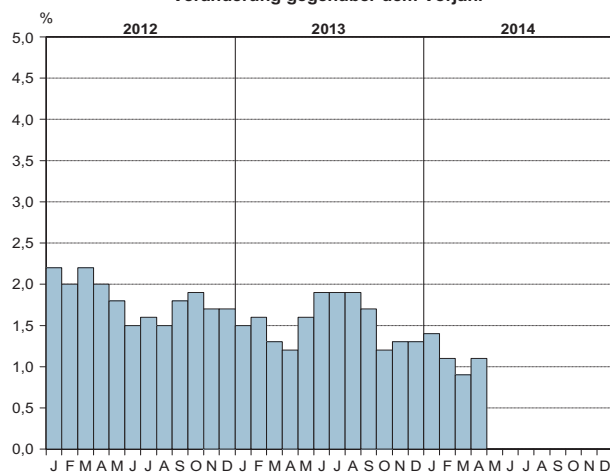
Gewerbeanzeigen ¹⁾



¹⁾ ohne Automatenaufsteller und Reisegewerbe

Verbraucherpreisindex (2010 = 100)

Veränderung gegenüber dem Vorjahr



Ausgewählte Kreisdaten

Erwerbstätigkeit

Kreisfreie Stadt Landkreis Land	Arbeitslose und Arbeitslosenquote im März 2014							
	Arbeitslose					Arbeitslosenquote 1)		
	Bestand	Veränderung zum						
		Vormonat		Vorjahresmonat		Berichts- monat	Vormonat	Vorjahr
		absolut	in Prozent	absolut	in Prozent			
Rostock	12 323	- 538	- 4,2	- 455	- 3,6	11,7	12,3	12,3
Schwerin	5 637	- 178	- 3,1	- 442	- 7,3	11,5	11,9	12,5
Mecklenburgische Seenplatte	20 877	- 971	- 4,4	- 932	- 4,3	14,8	15,5	15,4
Landkreis Rostock	11 078	- 926	- 7,7	- 574	- 4,9	10,0	10,9	10,4
Vorpommern-Rügen	17 419	- 1 521	- 8,0	- 1 847	- 9,6	14,9	16,2	16,6
Nordwestmecklenburg	8 910	- 384	- 4,1	- 345	- 3,7	10,6	11,1	10,9
Vorpommern-Greifswald	18 402	- 1 139	- 5,8	- 1 496	- 7,5	15,1	16,1	16,2
Ludwigslust-Parchim	10 775	- 510	- 4,5	91	0,9	9,3	9,7	9,1
Mecklenburg-Vorpommern	105 421	- 6 167	- 5,5	- 6 000	- 5,4	12,5	13,2	13,2

Kreisfreie Stadt Landkreis Land	Arbeitslose nach ausgewählten Merkmalen							
	Arbeitslose im Rechtskreis SGB III		Arbeitslose im Rechtskreis SGB II		weiblich		im Alter von ... bis unter ... Jahren	
	insgesamt	Arbeits- losen- quote 1)	insgesamt	Arbeits- losen- quote 1)	insgesamt	Arbeits- losen- quote 1)	15 - 25	50 - 65 2)
Rostock	2 933	2,8	9 390	8,9	5 204	10,3	1 164	3 454
Schwerin	1 306	2,7	4 331	8,9	2 395	10,0	432	1 728
Mecklenburgische Seenplatte	6 199	4,4	14 678	10,4	9 279	13,9	1 647	7 797
Landkreis Rostock	3 577	3,2	7 501	6,8	4 749	9,0	952	3 830
Vorpommern-Rügen	7 110	6,1	10 309	8,8	7 666	13,6	1 338	6 534
Nordwestmecklenburg	3 277	3,9	5 633	6,7	3 897	9,9	803	3 334
Vorpommern-Greifswald	6 158	5,1	12 244	10,1	7 885	13,5	1 380	6 923
Ludwigslust-Parchim	3 706	3,2	7 069	6,1	4 681	8,6	931	3 850
Mecklenburg-Vorpommern	34 266	4,1	71 155	8,4	45 756	11,4	8 647	39 437 2)

Quelle: Zentrale Statistikdatenbank der Bundesagentur für Arbeit; www.arbeitsagentur.de

1) Arbeitslose in Prozent aller zivilen Erwerbspersonen

2) Mecklenburg-Vorpommern: Altersgruppe 50 Jahre und älter (Ab 1.1.2012 sind die ersten Fälle - Geburtsjahrgang 1947 - von der Anhebung der Regelaltersgrenze der gesetzlichen Rentenversicherung von 65 auf 67 Jahre betroffen.)

Soziales

Kreisfreie Stadt Landkreis Land	Personen in Bedarfsgemeinschaften im Dezember 2013					
	insgesamt	darunter	davon			
		Frauen	erwerbsfähige Leistungsberechtigte	nicht erwerbsfähige Leistungsberechtigte		
				zusammen	darunter unter 15 Jahre	
Rostock	26 816	13 332	20 167	6 649	6 439	
Schwerin	13 115	6 512	9 720	3 395	3 288	
Mecklenburgische Seenplatte	35 032	17 202	26 516	8 516	8 082	
Landkreis Rostock	20 210	10 065	15 061	5 149	4 938	
Vorpommern-Rügen	27 867	13 613	21 176	6 691	6 432	
Nordwestmecklenburg	15 045	7 414	11 099	3 946	3 768	
Vorpommern-Greifswald	32 594	15 810	24 461	8 133	7 849	
Ludwigslust-Parchim	18 979	9 374	13 876	5 103	4 765	
Mecklenburg-Vorpommern	189 658	93 322	142 076	47 582	45 561	

Quelle: Zentrale Statistikdatenbank der Bundesagentur für Arbeit; www.arbeitsagentur.de

Ausgewählte Kreisdaten

Produzierendes Gewerbe

Kreisfreie Stadt Landkreis Land	Verarbeitendes Gewerbe sowie Bergbau und Gewinnung von Steinen und Erden 1)					
	Februar 2014			Januar bis Februar 2014		
	erfasste Betriebe	Beschäftigte 2)	Gesamtumsatz 3)	erfasste Betriebe	Beschäftigte 2)	Gesamtumsatz 3)
	28.2.		1 000 EUR	Monatsdurchschnitt		1 000 EUR
Rostock	29	5 958	172 274	29	5 938	322 598
Schwerin	16	2 044	37 952	15	2 016	73 750
Mecklenburgische Seenplatte	45	8 081	143 470	45	8 080	293 662
Landkreis Rostock	38	4 729	90 319	37	4 666	171 801
Vorpommern-Rügen	27	2 822	42 485	27	2 797	79 266
Nordwestmecklenburg	44	7 723	221 935	43	7 595	442 594
Vorpommern-Greifswald	23	3 262	55 220	23	3 199	106 722
Ludwigslust-Parchim	70	9 886	170 523	69	9 855	346 212
Mecklenburg-Vorpommern	292	44 505	934 179	287	44 145	1 836 604

Kreisfreie Stadt Landkreis Land	Bauhauptgewerbe/Bau von Gebäuden, Tiefbau, Abbrucharbeiten und vorbereitende Baustellenarbeiten u. a. 4)					
	Betriebe	Beschäftigte	Entgelte	geleistete Arbeitsstunden	Gesamtumsatz 3) 5)	Auftrags-eingänge
	Anzahl		1 000 EUR	1 000 h	1 000 EUR	
	Februar 2014					
Rostock	9	517	1 016	28	3 875	5 536
Schwerin	15	699	1 688	53	3 797	3 286
Mecklenburgische Seenplatte	55	2 340	4 665	190	18 951	14 461
Landkreis Rostock	34	1 187	2 253	83	5 866	8 183
Vorpommern-Rügen	20	748	1 588	63	4 503	4 986
Nordwestmecklenburg	16	841	1 806	65	3 675	3 174
Vorpommern-Greifswald	29	939	1 674	79	5 520	4 174
Ludwigslust-Parchim	34	1 178	2 375	82	8 088	11 474
Mecklenburg-Vorpommern	212	8 449	17 066	642	54 275	55 274
	Januar bis Februar 2014					
Rostock	9	522	2 219	58	6 631	10 356
Schwerin	16	723	3 322	109	7 739	6 107
Mecklenburgische Seenplatte	56	2 357	9 696	360	31 094	26 324
Landkreis Rostock	35	1 192	4 822	162	12 617	15 122
Vorpommern-Rügen	20	757	3 323	122	9 363	9 540
Nordwestmecklenburg	16	847	3 737	126	6 733	7 325
Vorpommern-Greifswald	30	953	3 559	159	10 515	8 536
Ludwigslust-Parchim	35	1 183	5 009	161	15 706	16 725
Mecklenburg-Vorpommern	215	8 533	35 688	1 256	100 397	100 032

1) Betriebe mit 50 und mehr Beschäftigten

2) einschließlich der tätigen Inhaber

3) ohne Umsatzsteuer

4) Betriebe von Unternehmen mit im Allgemeinen 20 und mehr Beschäftigten

5) Inlandsumsatz

Ausgewählte Kreisdaten

Tourismus

Kreisfreie Stadt Landkreis Land	Ankünfte, Übernachtungen und Aufenthaltsdauer der Gäste in Beherbergungsbetrieben 1)				
	Ankünfte		Übernachtungen		durchschnittliche Aufenthaltsdauer 2)
	insgesamt	Veränderung gegenüber dem Vorjahresmonat	insgesamt	Veränderung gegenüber dem Vorjahresmonat	
	Anzahl	%	Anzahl	%	
	Februar 2014				
Rostock	43 545	19,1	93 492	7,7	2,1
Schwerin	9 730	13,7	15 814	12,2	1,6
Mecklenburgische Seenplatte	29 206	3,7	97 073	3,6	3,3
Landkreis Rostock	55 661	8,9	213 583	9,5	3,8
Vorpommern-Rügen	81 124	15,8	318 573	13,2	3,9
Nordwestmecklenburg	22 406	19,5	80 005	13,4	3,6
Vorpommern-Greifswald	57 354	7,9	214 316	7,4	3,7
Ludwigslust-Parchim	17 024	9,7	52 665	8,6	3,1
Mecklenburg-Vorpommern	316 050	12,1	1 085 521	9,7	3,4
	Januar bis Februar 2014				
Rostock	81 677	17,2	178 610	9,5	2,2
Schwerin	18 125	10,5	30 204	15,4	1,7
Mecklenburgische Seenplatte	52 763	3,5	179 739	0,8	3,4
Landkreis Rostock	98 377	7,5	380 978	5,9	3,9
Vorpommern-Rügen	138 783	15,3	559 632	12,7	4,0
Nordwestmecklenburg	41 200	20,9	151 025	11,3	3,7
Vorpommern-Greifswald	98 555	6,8	382 103	6,6	3,9
Ludwigslust-Parchim	31 583	7,0	102 496	9,1	3,2
Mecklenburg-Vorpommern	561 063	11,1	1 964 787	8,4	3,5

1) Betriebe ab 10 Betten, einschließlich Campingplätzen (Touristik-Camping) ab 10 Stellplätzen

2) rechnerischer Wert Übernachtungen/Ankünfte

Ausgewählte Kreisdaten

Verkehr

Kreisfreie Stadt Landkreis Land	Straßenverkehrsunfälle und verunglückte Personen im Januar 2014						
	Straßenverkehrsunfälle				verunglückte Personen		
	insgesamt	davon mit			insgesamt	davon	
		Personen- schaden	Sach- schaden 1)	sonstigem Sachscha- den unter Einfluss be- rauschender Mittel		Getötete	Verletzte
Rostock	48	36	8	4	43	1	42
Schwerin	25	17	7	1	20	-	20
Mecklenburgische Seenplatte	77	55	18	4	61	-	61
Landkreis Rostock	50	21	25	4	25	-	25
Vorpommern-Rügen	85	46	36	3	60	1	59
Nordwestmecklenburg	54	30	19	5	32	1	31
Vorpommern-Greifswald	83	57	24	2	73	-	73
Ludwigslust-Parchim	103	67	31	5	87	1	86
Mecklenburg-Vorpommern	525	329	168	28	401	4	397

1) schwerwiegender Unfall mit Sachschaden (im engeren Sinne) und sonstiger Sachschadensfall unter Einfluss berauschender Mittel

Ausgewählte Kreisdaten

Gewerbeanzeigen

Kreisfreie Stadt Landkreis Land	Gewerbeanzeigen 1)	
	Januar 2014	
	Anmeldungen	Abmeldungen
Rostock	156	198
Schwerin	71	106
Mecklenburgische Seenplatte	162	152
Landkreis Rostock	159	180
Vorpommern-Rügen	148	210
Nordwestmecklenburg	106	112
Vorpommern-Greifswald	120	160
Ludwigslust-Parchim	146	157
Mecklenburg-Vorpommern	1 068	1 275

1) ohne Automatenaufsteller und Reisegewerbe

Ausgewählte Kreisdaten

Insolvenzen

Kreisfreie Stadt Landkreis Land	Insolvenzen		
	Januar 2014		
	insgesamt	darunter	
		Unternehmen	Verbraucher
Rostock	47	-	36
Schwerin	17	2	9
Mecklenburgische Seenplatte	83	6	61
Landkreis Rostock	24	1	20
Vorpommern-Rügen	44	1	38
Nordwestmecklenburg	10	-	6
Vorpommern-Greifswald	40	7	26
Ludwigslust-Parchim	35	6	21
Mecklenburg-Vorpommern 1)	301	24	217

1) einschließlich außerhalb Mecklenburg-Vorpommerns oder unbekannt