



Zahlenspiegel Mecklenburg-Vorpommern

April 2014

Zeichenerklärungen

-	nichts vorhanden
0	weniger als die Hälfte von 1 in der letzten besetzten Stelle, jedoch mehr als nichts
.	Zahlenwert unbekannt oder geheim zu halten
...	Zahl lag bei Redaktionsschluss noch nicht vor
x	Aussage nicht sinnvoll oder Fragestellung nicht zutreffend
/	keine Angabe, da Zahlenwert nicht ausreichend genau oder nicht repräsentativ
()	Zahl hat eingeschränkte Aussagefähigkeit
p	vorläufige Zahl
s	geschätzte Zahl
r	berichtigte Zahl

Impressum

Zahlenspiegel Mecklenburg-Vorpommern

Bestell-Nr.: ZSP1 2014 04

Herausgeber:

Statistisches Amt Mecklenburg-Vorpommern, Lübecker Str. 287, 19059 Schwerin

Telefon: 0385 588-0, Telefax: 0385 588-56909

Internet: <http://www.statistik-mv.de>

E-Mail: statistik.post@statistik-mv.de

© Statistisches Amt Mecklenburg-Vorpommern, Schwerin, 2014

Auszugsweise Vervielfältigung und Verbreitung mit Quellenangabe gestattet.

Titelfoto: Landesamt für Umwelt, Naturschutz und Geologie, C. Herrmann

Vertrieb:

Telefon: 0385 588-56713 oder -56714, E-Mail: statistik.vertrieb@statistik-mv.de

Erscheinungsfolge:

monatlich

Printausgabe:

EUR 3,00

Redaktionsschluss:

31. März 2014

Diese Veröffentlichung erscheint monatlich und enthält die aktuellsten Daten aus allen Bereichen der amtlichen Statistik.
Zur Methodik informieren Sie sich bitte in den jeweiligen Statistischen Berichten.

Die mit einem Stern versehenen Positionen im Landesdatenteil werden von allen statistischen Ämtern der Länder
im „Zahlenspiegel“ veröffentlicht.

Die Angaben tragen teilweise vorläufigen Charakter.

Landesdaten Mecklenburg-Vorpommern

Aktuelle Konjunkturdaten

Merkmal	Einheit	Jüngster Monat/Jüngstes Quartal		Monatsdurchschnitt	
		absolut	Veränderung zum Vorjahr in Prozent	absolut	Veränderung zum Vorjahr in Prozent
Arbeitsmarkt 1)		Februar 2014		Januar bis Februar 2014	
Arbeitslose	1 000	111,6	- 3,6	111,6	- 3,5
darunter: Frauen	1 000	47,7	- 3,1	47,9	- 3,1
Gemeldete Arbeitsstellen 2)	Anzahl	9 818	4,4	9 342	4,6
Bautätigkeit		Januar 2014		Januar 2014	
Baugenehmigungen					
Wohnungen insgesamt	Anzahl	394	- 11,7	394	- 11,7
veranschlagte Kosten der Bauwerke (Neubau, Wohngebäude)	1 000 EUR	51 418	14,3	51 418	14,3
Nichtwohngebäude (Neubau)	Anzahl	30	172,7	30	172,7
veranschlagte Kosten der Bauwerke	1 000 EUR	30 176	335,7	30 176	335,7
Landwirtschaft		Februar 2014		Januar bis Februar 2014	
Schlachtmengen (ohne Geflügel) 3)	t	6 415,6	- 0,6	7 021,1	- 0,6
Rinder	t	3 158,9	9,3	3 427,4	7,4
Schweine	t	3 244,3	- 8,7	3 581,4	- 7,2
Verarbeitendes Gewerbe sowie Bergbau 4)		Januar 2014		Januar 2014	
Umsatz (ohne Umsatzsteuer)	Mill. EUR	902,4	7,4	902,4	7,4
darunter: Auslandsumsatz	Mill. EUR	313,6	23,3	313,6	23,3
Beschäftigte 5)	Anzahl	43 784	- 0,4	43 784	- 0,4
Bauhauptgewerbe 6)		Januar 2014		Januar 2014	
Baugewerblicher Umsatz (ohne Umsatzsteuer)	Mill. EUR	68,1	17,3	68,1	17,3
Beschäftigte 5)	Anzahl	15 457	0,5	15 457	0,5
Einzelhandel 7)		Januar 2014		Januar 2014	
Umsatz real	2010=100	87,1	2,2	87,1	2,2
Beschäftigte	2010=100	96,3	1,5	96,3	1,5
Gastgewerbe		Januar 2014		Januar 2014	
Umsatz real	2010=100	59,6	4,0	59,6	4,0
Beschäftigte	2010=100	103,0	6,2	103,0	6,2
Tourismus 8)		Januar 2014		Januar 2014	
Gästeübernachtungen	1 000	881,7	7,3	881,7	7,3
Außenhandel 9)		Dezember 2013		Januar bis Dezember 2013	
Ausfuhr (Spezialhandel)	Mill. EUR	608,5	15,8	588,2	14,7
Einfuhr (Generalhandel)	Mill. EUR	328,6	2,4	367,4	- 1,1
Unternehmen		Dezember 2013		Januar bis Dezember 2013	
Gewerbeanmeldungen 10)	Anzahl	818	16,7	11 570	2,1
Gewerbeabmeldungen 10)	Anzahl	1 272	16,9	12 530	7,9
Unternehmensinsolvenzen	Anzahl	20	- 39,4	26	- 17,1
Handwerk 11)		III. Quartal 2013		Januar bis September 2013	
Umsatz	2009=100 12)	113,6	2,6	98,0	x
Beschäftigte	2009=100 13)	97,1	- 2,1	95,6	x
Preise		März 2014		Januar bis März 2014	
Verbraucherpreisindex	2010=100	106,7	0,9	106,4	1,1

Landesdaten Mecklenburg-Vorpommern

Bevölkerung 14)

Merkmal	Einheit	2011	2012	2012			2013		
		Durchschnitt der Monate		Sept.	Okt.	Nov.	Sept.	Okt.	Nov.
* Bevölkerung am Monatsende 15)	1 000	1 606,9	1 600,3	1 602,0	1 602,1	1 601,2	1 597,1	1 597,7	1 597,6
Natürliche Bevölkerungsbewegung									
* Eheschließungen	Anzahl	867	893	1 198	694	400	1 165	685	376
* Lebendgeborene	Anzahl	1 053	1 060	1 016	1 170	1 049	1 102	1 130	907
* Gestorbene (ohne Totgeborene)	Anzahl	1 548	1 576	1 351	1 612	1 618	1 404	1 602	1 580
darunter									
* im 1. Lebensjahr Gestorbene	Anzahl	3	3	1	5	4	-	3	2
* Überschuss d. Geborenen (+) bzw. Gestorbenen (-)	Anzahl	- 495	- 516	- 335	- 442	- 569	- 302	- 472	- 673
Wanderungen									
* Zuzüge über die Landesgrenze	Anzahl	2 842	2 891	3 525	4 449	2 578	3 871	4 684	3 022
* darunter: aus dem Ausland	Anzahl	677	813	1 057	1 175	742	1 182	1 185	1 070
* Fortzüge über die Landesgrenze	Anzahl	2 983	2 942	3 270	3 893	2 893	3 590	3 538	2 534
* darunter: in das Ausland	Anzahl	456	501	459	550	558	737	576	552
* Wanderungsgewinn (+) bzw. -verlust (-)	Anzahl	- 141	- 51	+ 255	+ 556	- 315	+ 281	+ 1 146	+ 488
* Innerhalb des Landes Umgezogene 16)	Anzahl	4 832	4 760	5 129	5 552	4 904	5 373	5 529	5 051

Erwerbstätigkeit

Merkmal	Einheit	2012	2013	2012				2013	
		30.6.		31.3.	30.6.	30.9.	31.12.	31.3.	30.6.
Beschäftigte 17)									
* Sozialversicherungspflichtig Beschäftigte am Arbeitsort 18)	1 000	532,0	532,0	516,3	532,0	538,2	520,3	517,0	533,2
* Frauen	1 000	274,4	274,4	267,3	274,4	277,3	270,7	270,1	276,1
* Ausländer/-innen	1 000	7,6	7,6	6,2	7,6	7,9	7,1	7,4	8,8
* Teilzeitbeschäftigte	1 000	136,9	137,2	141,7
* darunter: Frauen	1 000	112,0	112,2	115,1
Sozialversicherungspflichtig Beschäftigte nach Wirtschaftsbereichen									
* Land- und Forstwirtschaft, Fischerei	1 000	16,7	16,7	15,9	16,7	17,2	15,3	15,8	16,8
* Produzierendes Gewerbe	1 000	118,8	118,8	116,2	118,8	120,5	117,1	114,8	118,5
* Handel, Verkehr und Gastgewerbe	1 000	134,0	134,0	124,4	134,0	135,4	126,8	125,9	134,2
* Erbringung von Unternehmensdienstleistungen	1 000	88,0	88,0	85,7	88,0	89,0	86,1	85,8	88,6
* Erbringung von öffentlichen und privaten Dienstleistungen	1 000	174,5	174,5	174,0	174,5	176,1	175,1	174,6	175,1
	Einheit	2012	2013	2012	2013			2014	
		Durchschnitt der Monate		Dez.	Jan.	Feb.	Dez.	Jan.	Feb.
Arbeitsmarkt 1)									
* Arbeitslose	1 000	101,9	99,0	101,3	115,5	115,8	100,1	111,6	111,6
davon: im Rechtskreis nach SGB III	1 000	30,3	30,0	33,0	41,4	41,5	31,1	38,5	38,7
im Rechtskreis nach SGB II	1 000	71,6	69,0	68,2	74,1	74,2	69,0	73,1	72,9
* darunter: Frauen	1 000	45,3	43,3	44,9	49,7	49,2	44,5	48,2	47,7
Zugang	1 000	21,6	20,6	23,9	30,5	21,0	20,9	28,0	18,6
Abgang	1 000	21,9	20,7	17,5	16,2	20,6	16,1	16,5	18,6
* Arbeitslosenquote 19) insgesamt	%	12,0	11,7	12,0	13,6	13,7	11,9	13,2	13,2
davon: im Rechtskreis nach SGB III	%	3,6	3,5	3,9	4,9	4,9	3,7	4,6	4,6
im Rechtskreis nach SGB II	%	8,4	8,2	8,1	8,8	8,8	8,2	8,7	8,6
* Frauen	%	11,2	10,7	11,1	12,3	12,2	11,0	12,0	11,8
* Männer	%	12,8	12,6	12,8	14,9	15,1	12,6	14,4	14,5
* Ausländer/-innen	%	20,3	20,4	20,4	23,0	22,6	20,5	23,1	23,5
* Jüngere von 15 bis unter 25 Jahren	%	11,1	11,1	10,5	11,9	12,1	10,5	11,6	11,7
* Kurzarbeiter/-innen 20)	Anzahl	1 946	...	3 562	4 938	5 389	2 376	1 975	1 832
* Gemeldete Arbeitsstellen 21)	Anzahl	9 063	9 292	8 009	8 461	9 408	8 341	8 866	9 818
Zugang	Anzahl	3 766	3 544	3 176	2 760	4 129	2 804	3 302	4 008
Abgang	Anzahl	3 756	3 514	3 430	2 293	3 174	3 075	2 769	3 059

Landesdaten Mecklenburg-Vorpommern

Soziales

Merkmal	Einheit	2011	2012	2012			2013		
		Durchschnitt der Monate		Sept.	Okt.	Nov.	Sept.	Okt.	Nov.
Leistungsbezug nach SGB II									
* Personen in Bedarfsgemeinschaften	Anzahl	208 041	198 493	193 827	193 586	192 825	190 152	189 243	188 623
* darunter: Frauen	Anzahl	101 446	97 482	95 398	95 255	94 855	93 722	93 311	92 892
davon									
* erwerbsfähige Leistungsberechtigte	Anzahl	158 941	150 050	145 980	145 733	145 181	142 453	141 557	141 217
* nicht erwerbsfähige Leistungsberechtigte	Anzahl	49 100	48 443	47 847	47 853	47 644	47 699	47 686	47 406
* darunter: unter 15 Jahren	Anzahl	46 998	46 286	45 782	45 769	45 548	45 658	45 651	45 382

Bautätigkeit

Merkmal	Einheit	2012	2013	2012		2013			2014
		Durchschnitt der Monate		Nov.	Dez.	Jan.	Nov.	Dez.	Jan.
Baugenehmigungen									
* Wohngebäude (Neubau)	Anzahl	226	217	245	146	109	216	104	222
* darunter: mit 1 oder 2 Wohnungen	Anzahl	205	196	224	133	80	192	93	207
* umbauter Raum	1 000 m³	189	198	219	141	162	232	81	193
* Wohnfläche	1 000 m²	38	40	43	27	29	45	18	38
* veranschlagte Kosten der Bauwerke	1 000 EUR	46 518	49 340	52 452	39 753	44 992	61 615	20 241	51 418
* Nichtwohngebäude (Neubau)	Anzahl	34	47	59	22	11	51	39	30
* umbauter Raum	1 000 m³	206	266	590	150	72	198	160	173
* Nutzfläche	1 000 m²	30	39	46	23	11	31	27	32
* veranschlagte Kosten der Bauwerke	1 000 EUR	20 900	29 787	37 739	37 116	6 926	17 741	16 336	30 176
* Wohnungen in Wohn- und Nichtwohngebäuden (Neubau u. Saldo aus Baumaßnahmen an bestehenden Gebäuden)	Anzahl	461	474	530	385	446	508	208	394
* Wohnräume (einschließlich Küchen)	Anzahl	1 825	1 843	2 045	1 554	1 398	2 028	849	1 703

Landwirtschaft

Merkmal	Einheit	2011	2012	2011		2012		2013	
		3.11.		3.5.	3.11.	3.5.	3.11.	3.5.	3.11.
Viehbestand									
Rindvieh	1 000	546,5	544,6	553,5	546,5	549,4	544,6	553,4	556,9
darunter									
Milchkühe (ohne Ammen- u. Mutterkühe)	1 000	175,7	177,9	175,2	175,7	177,2	177,9	178,5	179,9
Schweine	1 000	820,1	864,0	814,7	820,1	845,9	864,0	880,0	894,5
darunter: Mastschweine	1 000	278,4	281,5	278,9	278,4	300,2	281,5	264,6	277,8
Zuchtsauen	1 000	82,7	97,6	84,0	82,7	89,4	97,6	96,9	100,5
darunter: trächtig	1 000	57,5	66,5	63,9	57,5	58,8	66,5	65,7	65,7
	Einheit	2012	2013	2012	2013		2014		
		Durchschnitt der Monate		Dez.	Jan.	Feb.	Dez.	Jan.	Feb.
Schlachtungen									
Rinder insgesamt	1 000	11,1	11,3	9,6	12,1	9,9	11,5	12,8	10,8
darunter: Kälber	1 000	0,4	0,4	0,5	0,6	0,4	0,8	0,9	0,5
Jungrinder	1 000	0,9	0,1	0,1	0,1	0,1	0,1	0,1	0,1
Schweine	1 000	42,0	39,7	34,5	44,5	38,1	36,3	41,5	34,5
darunter: Hausschlachtungen	1 000	0,5	0,5	1,3	0,8	0,5	1,2	0,7	0,5
* Schlachtmengen (ohne Geflügel) 3)	t	7 260,1	7 026,8	5 847,9	7 664,9	6 454,8	6 617,1	7 626,5	6 415,6
darunter									
* Rinder insgesamt	t	3 258,1	3 319,0	2 708,2	3 491,3	2 889,5	3 301,1	3 696,0	3 158,9
* darunter: Kälber	t	41,4	52,1	56,2	67,8	45,5	91,8	101,3	56,5
Jungrinder	t	12,4	14,0	13,9	14,8	15,0	14,1	15,6	15,5
* Schweine	t	3 976,5	3 686,3	3 113,9	4 161,2	3 553,0	3 292,0	3 918,6	3 244,3
* Geflügelfleisch 22)	t
* Eierzeugung 23)	1 000	47 135	51 032	51 461	49 894	45 780	57 047	55 775	.

Landesdaten Mecklenburg-Vorpommern

Produzierendes Gewerbe

Merkmal	Einheit	2012		2012		2013			2014
		Durchschnitt der Monate		Nov.	Dez.	Jan.	Nov.	Dez.	Jan.
Verarbeitendes Gewerbe sowie Bergbau und Gewinnung von Steinen und Erden 24)									
* Betriebe	Anzahl	297	294	298	298	295	289	289	281
* Beschäftigte 5)	Anzahl	45 732	44 185	46 404	44 211	44 102	44 069	43 969	43 784
* Geleistete Arbeitsstunden	1 000 h	6 300	5 948	6 789	5 213	6 195	6 080	5 314	6 206
* Entgelte	Mill. EUR	110,5	107,6	148,5	102,2	102,6	128,2	108,5	104,5
* Umsatz (ohne Umsatzsteuer)	Mill. EUR	945,6	963,2	965,1	968,4	842,2	996,1	1 046,4	902,4
* darunter Auslandsumsatz	Mill. EUR	293,9	303,2	274,4	371,9	256,5	278,8	355,2	313,6
Energie- und Wasserversorgung									
* Betriebe 25)	Anzahl	54	56	53	53	56	56	56	...
* Beschäftigte 25)	Anzahl	4 882	4 979	4 917	4 895	4 968	4 997	4 968	...
* Geleistete Arbeitsstunden 25)	1 000 h	636	639	685	517	709	670	553	...
* Entgelte 25)	Mill. EUR	16,8	18,0	27,7	16,0	15,9	28,7	17,5	...
* Stromverzeugung (butto) der Kraftwerke für die allgemeine Versorgung 26)	Mill. kWh	457,0	.	519,0	414,9	525,3	443,9	446,6	...
Baugewerbe									
Bauhauptgewerbe/Bau von Gebäuden, Tiefbau, Abbrucharbeiten und vorbereitende Baustellenarbeiten u. a. 27)									
* Beschäftigte 5)	Anzahl	16 342	15 869	16 484	16 077	15 387	16 313	15 931	15 457
* Geleistete Arbeitsstunden	1 000 h	1 719	1 628	2 022	1 109	927	1 903	1 424	1 134
davon									
* Wohnungsbau	1 000 h	693	666	778	487	416	766	639	506
* gewerblicher Bau	1 000 h	526	491	588	321	287	554	415	341
* öffentlicher und Straßenbau	1 000 h	500	471	656	301	224	583	370	287
* Entgelte	Mill. EUR	33,0	32,6	38,1	31,3	27,1	37,1	34,3	29,6
Gesamtumsatz (ohne Umsatzsteuer)	Mill. EUR	158,5	134,4	198,1	148,3	58,3	173,7	140,1	68,4
* darunter									
baugewerblicher Umsatz (ohne Umsatzsteuer)	Mill. EUR	157,3	133,2	197,2	147,1	58,1	172,7	138,9	68,1
davon									
* Wohnungsbau	Mill. EUR	64,5	45,9	66,9	66,8	28,5	50,5	39,0	26,0
* gewerblicher Bau	Mill. EUR	48,8	44,9	63,8	38,3	18,1	57,6	52,8	24,0
* öffentlicher und Straßenbau	Mill. EUR	44,0	42,4	66,5	42,0	11,4	64,6	47,0	18,2
Index des Auftragseingangs 27)	2010=100	103,4	125,4	95,2	71,7	106,7	100,0	137,7	67,6
Wohnungsbau	2010=100	122,7	167,6	140,7	153,7	98,4	139,7	198,3	95,6
gewerblicher Bau	2010=100	118,8	126,3	126,4	76,2	161,7	117,6	141,6	70,7
öffentlicher und Straßenbau	2010=100	83,8	107,7	52,9	35,2	67,6	70,4	110,2	53,9
	Einheit	2011	2012	2012			2013		
		Durchschnitt der Quartale		II. Quartal	III. Quartal	IV. Quartal	I. Quartal	II. Quartal	III. Quartal
Ausbaugewerbe/Bauinstallation und sonstiger Ausbau 25)									
* Beschäftigte 5) 28)	Anzahl	5 365	5 393	5 423	5 450	5 347	5 602	5 763	5 767
* Geleistete Arbeitsstunden	1 000 h	1 785	1 829	1 815	1 886	1 803	1 764	1 999	2 005
* Entgelte	Mill. EUR	31,4	32,9	32,5	32,9	34,5	33,4	35,9	36,3
* Baugewerblicher Umsatz (ohne Umsatzsteuer)	Mill. EUR	148,8	154,2	134,9	177,4	178,8	126,4	146,8	157,3

Landesdaten Mecklenburg-Vorpommern

Handel 29)

Merkmal	Einheit	2012	2013	2012		2013			2014
		Durchschnitt der Monate		Nov.	Dez.	Jan.	Nov.	Dez.	Jan.
Großhandel 30)									
* Beschäftigte	2005=100	103,8	104,9	104,0	102,8	101,9	105,5	108,2	...
* Umsatz nominal	2005=100	150,9	141,6	153,9	161,9	118,3	137,4	152,8	...
* Umsatz real	2005=100	121,5	115,6	124,3	130,7	94,8	115,3	126,4	...
Einzelhandel 7)									
* Beschäftigte	2010=100	96,7	97,2	96,4	96,3	94,9	98,3	97,1	96,3
* Umsatz nominal	2010=100	101,0	102,3	102,1	109,2	88,8	105,1	110,0	92,3
* Umsatz real	2010=100	97,3	96,8	97,7	104,7	85,2	99,2	103,8	87,1
Kfz-Handel sowie Instandhaltung und Reparatur von Kfz									
* Beschäftigte	2010=100	96,6	93,9	97,6	96,0	93,9	94,7	94,1	...
* Umsatz nominal	2010=100	92,6	89,2	100,1	79,4	74,5	97,5	85,1	...
* Umsatz real	2010=100	90,9	87,6	98,0	78,1	73,3	95,7	83,5	...

Gastgewerbe 29)

Merkmal	Einheit	2012	2013	2012		2013			2014
		Durchschnitt der Monate		Nov.	Dez.	Jan.	Nov.	Dez.	Jan.
* Beschäftigte	2010=100	107,0	107,4	102,4	101,0	97,0	105,2	106,9	103,0
* Umsatz nominal	2010=100	104,2	107,0	69,0	80,7	59,8	73,8	81,3	63,2
* Umsatz real	2010=100	100,8	101,2	66,5	78,2	57,3	69,5	76,8	59,6

Tourismus 8)

Merkmal	Einheit	2012	2013	2012		2013			2014
		Durchschnitt der Monate		Nov.	Dez.	Jan.	Nov.	Dez.	Jan.
* Gästeankünfte	1 000	582,8	590,1	337,8	312,3	223,0	344,2	328,5	244,4
* darunter: von Auslandsgästen	1 000	27,9	28,4	16,1	16,1	6,7	14,5	14,8	7,6
* Gästeübernachten	1 000	2 328,4	2 346,5	1 114,0	1 069,3	822,0	1 135,2	1 108,7	881,7
* darunter: von Auslandsgästen	1 000	76,5	78,8	36,1	39,4	19,0	33,9	37,4	19,7

Verkehr

Merkmal	Einheit	2012	2013	2012			2013		
		Durchschnitt der Monate		Okt.	Nov.	Dez.	Okt.	Nov.	Dez.
Straßenverkehrsunfälle									
* Unfälle mit Personenschaden und Sachschaden 31) darunter	Anzahl	605	603	655	541	631	624	544	572
* Unfälle mit Personenschaden	Anzahl	434	432	464	379	348	473	396	391
* getötete Personen	Anzahl	7	7	7	12	4	8	11	6
* verletzte Personen	Anzahl	544	553	572	454	451	583	486	490
Kraftfahrzeuge 32)									
* Zulassungen fabrikneuer Kraftfahrzeuge darunter	Anzahl	3 992	3 731	3 803	3 890	3 511	3 625	3 727	3 743
* Personenkraftwagen 33)	Anzahl	3 186	2 946	3 100	3 223	2 807	2 999	2 955	2 827
* Lastkraftwagen	Anzahl	396	396	404	448	424	359	481	613
Seeschifffahrt									
Güterempfang	1 000 t	1 086,8	1 071,7	1 160,6	1 331,6	1 014,3	1 149,8	1 050,8	943,3
Güterversand	1 000 t	1 002,2	1 065,3	1 091,4	1 001,2	1 027,3	1 244,5	1 027,2	784,1
Binnenschifffahrt									
* Güterempfang	1 000 t	-	-	-	-	-	-	-	-
* Güterversand	1 000 t	-	-	-	-	-	-	-	-

Landesdaten Mecklenburg-Vorpommern

Außenhandel 9)

Merkmal	Einheit	2012	2013	2012			2013		
		Durchschnitt der Monate		Okt.	Nov.	Dez.	Okt.	Nov.	Dez.
Ausfuhr (Spezialhandel) 34)									
* Insgesamt	Mill. EUR	513,0	588,2	604,2	564,8	525,7	661,1	557,5	608,5
darunter									
* Güter der Ernährungswirtschaft	Mill. EUR	169,1	225,6	242,1	241,8	199,5	291,1	186,9	224,7
* Güter der gewerblichen Wirtschaft	Mill. EUR	339,7	344,9	357,3	318,5	322,4	344,3	340,2	357,6
* davon: Rohstoffe	Mill. EUR	6,3	7,5	3,8	10,3	2,1	5,3	3,2	8,2
* Halbwaren	Mill. EUR	54,3	67,8	63,3	61,6	75,5	54,4	62,7	49,3
* Fertigwaren	Mill. EUR	279,1	269,5	290,2	246,6	244,9	284,7	274,3	300,1
davon									
* Vorerzeugnisse	Mill. EUR	67,4	46,0	47,0	41,3	32,0	45,4	45,0	36,7
* Enderzeugnisse	Mill. EUR	211,7	223,6	243,2	205,3	212,9	239,3	229,3	263,4
davon nach									
* Europa	Mill. EUR	361,5	374,7	385,1	389,9	325,4	381,9	375,6	342,7
* darunter: in EU-Länder	Mill. EUR	294,6	303,3	299,0	305,0	274,7	292,4	294,7	278,8
* Afrika	Mill. EUR	28,6	54,8	23,2	38,1	54,6	76,3	16,4	71,2
* Amerika	Mill. EUR	34,4	41,1	27,2	30,2	37,8	47,3	34,0	51,6
* Asien	Mill. EUR	84,3	111,5	156,5	102,8	101,8	151,1	126,8	134,4
* Australien, Ozeanien u. übrige Gebiete	Mill. EUR	4,1	4,9	11,7	3,6	6,1	3,3	2,9	7,4
Einfuhr (Generalhandel) 34)									
* Insgesamt	Mill. EUR	371,6	367,3	431,1	465,0	320,8	417,7	394,9	328,6
darunter									
* Güter der Ernährungswirtschaft	Mill. EUR	85,4	86,3	103,8	92,6	95,5	93,1	94,1	75,9
* Güter der gewerblichen Wirtschaft	Mill. EUR	272,4	252,1	311,1	356,3	210,4	283,6	254,6	208,8
* davon: Rohstoffe	Mill. EUR	35,7	20,6	14,2	65,0	20,2	10,0	17,1	10,5
* Halbwaren	Mill. EUR	79,5	78,9	120,4	131,5	67,8	104,3	88,5	58,2
* Fertigwaren	Mill. EUR	157,2	152,5	176,5	159,7	122,3	169,3	149,1	140,1
davon									
* Vorerzeugnisse	Mill. EUR	48,6	46,7	56,8	47,0	34,2	55,7	47,5	37,4
* Enderzeugnisse	Mill. EUR	108,6	105,8	119,7	112,7	88,2	113,6	101,6	102,7
davon aus									
* Europa	Mill. EUR	319,1	318,8	382,1	402,3	273,3	374,5	354,9	276,2
* darunter: aus EU-Ländern	Mill. EUR	249,3	271,2	287,0	275,9	242,3	307,7	311,2	246,8
* Afrika	Mill. EUR	1,5	3,7	0,3	3,4	0,8	3,1	1,0	0,6
* Amerika	Mill. EUR	13,6	10,8	12,7	12,8	10,3	10,9	9,1	12,7
* Asien	Mill. EUR	34,9	32,7	30,3	46,4	30,6	29,2	28,3	37,5
* Australien, Ozeanien und übrigen Gebieten	Mill. EUR	2,5	1,4	5,6	0,1	5,8	0,1	1,6	1,5

Gewerbeanzeigen 10)

Merkmal	Einheit	2012	2013	2012			2013		
		Durchschnitt der Monate		Okt.	Nov.	Dez.	Okt.	Nov.	Dez.
* Gewerbeanmeldungen	Anzahl	944	964	912	879	701	754	904	818
* Gewerbeabmeldungen	Anzahl	968	1 044	951	920	1 088	893	1 056	1 272

Insolvenzen

Merkmal	Einheit	2012	2013	2012			2013		
		Durchschnitt der Monate		Okt.	Nov.	Dez.	Okt.	Nov.	Dez.
* Insolvenzen	Anzahl	253	232	279	323	201	224	277	205
davon									
* Unternehmen	Anzahl	31	26	27	57	33	31	36	20
* Verbraucher	Anzahl	176	160	209	211	140	165	195	154
* ehemals selbstständig Tätige	Anzahl	30	39	33	37	21	26	42	30
* sonst. natürliche Personen 35), Nachlässe	Anzahl	15	7	10	18	7	2	4	1
* Voraussichtliche Forderungen	1 000 EUR	34 590	30 427	38 344	87 945	19 837	26 922	30 962	17 269

Landesdaten Mecklenburg-Vorpommern

Handwerk 11)

Merkmal	Einheit	2011	2012	2012			2013		
		Durchschnitt der Quartale		II. Quartal	III. Quartal	IV. Quartal	I. Quartal	II. Quartal	III. Quartal
* Beschäftigte am 30.9.	2009=100	98,2	97,5	98,1	99,1	95,7	93,5	96,1	97,1
* Umsatz (2009: Vierteljahresdurchschnitt)	2009=100	107,4	103,1	104,1	110,7	111,5	77,4	103,0	113,6

Preise

Merkmal	Einheit	2012	2013	2013			2014		
		Durchschnitt der Monate		Jan.	Feb.	März	Jan.	Feb.	März
* Verbraucherpreisindex (Gesamtindex)	2010=100	104,2	105,9	104,5	105,2	105,8	106,0	106,4	106,7
* Nettokaltmieten (Teilindex)	2010=100	101,4	102,0	101,8	102,0	102,3	102,3	102,3	102,3
Index der Erzeugerpreise gewerblicher Produkte (Deutschland)	2010=100	107,0	106,9	107,7	107,5	107,2	106,5	106,5	...
	Einheit	2012	2013	2012			2013		
		Durchschnitt der Monate		Aug.	Nov.	Feb.	Mai	Aug.	Nov.
* Preisindex f. Wohngebäude 36) (Deutschland)	2010=100	105,4	107,5	105,7	106,0	106,8	107,4	107,8	108,1

Verdienste

Merkmal	Einheit	2012	2013	2012		2013			
		Durchschnitt der Quartale		III. Quartal	IV. Quartal	I. Quartal	II. Quartal	III. Quartal	IV. Quartal
* Bruttonomatsverdienste 37) der vollzeitbe- schäftigten Arbeitnehmer 38) im Produ- zierenden Gewerbe und im Dienstleis- tungsbereich	EUR	2 752	2 775	2 598	2637	2 595	2 633	2 646	2 671
* männlich	EUR	2 821	2 818	2 664	2 704	2 622	2 685	2 699	2 709
* weiblich	EUR	2 644	2 702	2 493	2 531	2 552	2 549	2 558	2 608
* Leistungsgruppe 1 39)	EUR	5 427	5 256	5 054	5 155	4 885	4 931	4 927	5 005
* Leistungsgruppe 2 39)	EUR	3 400	3 456	3 208	3 218	3 212	3 263	3 286	3 304
* Leistungsgruppe 3 39)	EUR	2 333	2 348	2 211	2 241	2 194	2 237	2 259	2 279
* Leistungsgruppe 4 39)	EUR	1 903	1 922	1 839	1 872	1 806	1 843	1 849	1 867
* Leistungsgruppe 5 39)	EUR	1 645	1 661	1 587	1 615	1 589	1 594	1 611	1 642
* Produzierendes Gewerbe	EUR	2 542	2 586	2 398	2 442	2 360	2 460	2 485	2 494
* Bergbau und Gewinnung von Steinen und Erden	EUR	(1 852)	(2 200)	1 746	1 831	(2 076)	(2 108)	(2 232)	(2 112)
* Verarbeitendes Gewerbe	EUR	2 570	2 580	2 394	2 465	2 387	2 420	2 443	2 488
* Energieversorgung	EUR	3 896	4 213	3 545	3 552	3 662	3 862	3 789	3 730
* Wasserversorgung 40)	EUR	2 916	2 935	2 735	2 704	2 748	2 760	2 770	2 745
* Baugewerbe	EUR	2 210	2 329	2 178	2 178	(2 061)	(2 306)	(2 351)	2 311
* Dienstleistungsbereich	EUR	2 836	2 850	2 675	2 716	2 690	2 703	2 709	2 743
* Handel; Instandhaltg u. Reparatur v. Kfz	EUR	2 397	2 195	2 226	2 274	2 050	2 084	2 118	2 140
* Verkehr und Lagerei	EUR	2 584	2 512	2 451	2 417	2 361	2 335	2 394	2 413
* Gastgewerbe	EUR	1 645	1 678	1 613	1 615	1 621	1 644	1 641	1 685
* Information und Kommunikation	EUR	3 435	3 829	3 153	3 165	3 548	3 461	3 524	3 554
* Erbringung von Finanz- und Ver- sicherungsdienstleistungen	EUR	4 292	4 344	3 718	3 730	3 682	3 644	3 652	3 688
* Grundstücks- und Wohnungswesen	EUR	(3 377)	(3 213)	(3 047)	(3 004)	(2 942)	(2 909)	(2 838)	(2 816)
* Erbringung v. freiberufl., wissenschaft- lichen u. technischen Dienstleistungen	EUR	3 115	3 133	2 899	2 901	2 870	2 914	2 905	2 908
* Erbringung von sonstigen wirtschaft- lichen Dienstleistungen	EUR	1 796	1 968	1 748	1 761	1 852	1 891	1 871	1 912
* Öffentliche Verwaltung, Verteidigung; Sozialversicherung	EUR	3 265	3 309	3 125	3 133	3 163	3 186	3 190	3 248
* Erziehung und Unterricht	EUR	4 291	4 177	4 121	4 128	3 888	4 049	4 037	4 090
* Gesundheits- und Sozialwesen	EUR	3 185	3 244	3 048	3 071	3 032	3 061	3 097	3 123
* Kunst, Unterhaltung und Erholung	EUR	2 285	(2 543)	2 123	2 171	2 460	2 447	2 444	2 388
* Erbringung v. sonstigen Dienstleistungen	EUR	(2 519)	(2 471)	(2 396)	(2 500)	(2 352)	(2 379)	(2 381)	(2 376)

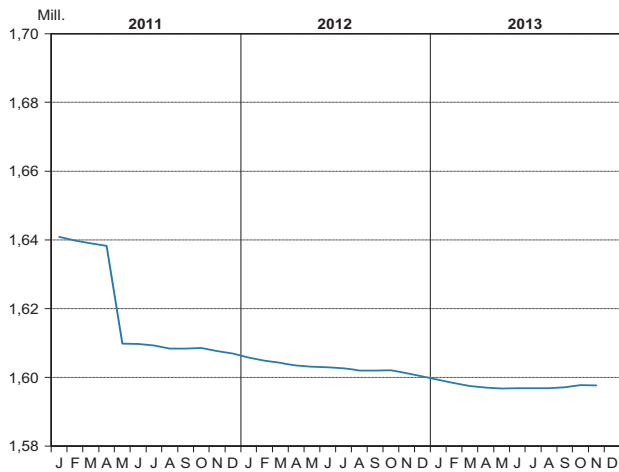
Fußnotenerläuterungen

- 1) Quelle: Bundesagentur für Arbeit; unter Einschluss der Grundsicherung für Arbeit Suchende; Ergebnisse sind vorläufig; die jeweils aktuellen Werte sind im Internetangebot der Bundesagentur für Arbeit als detaillierte Übersichten zu finden.
- 2) ohne geförderte Stellen des zweiten Arbeitsmarktes
- 3) aus gewerblichen Schlachtungen von Tieren in- und ausländischer Herkunft (Rinder, Schweine, Schafe, Pferde, Ziegen); einschließlich Schlachtfetten, jedoch ohne Innereien
- 4) einschließlich Gewinnung von Steinen und Erden; Betriebe mit 50 und mehr Beschäftigten
- 5) einschließlich der tätigen Inhaber
- 6) Bau von Gebäuden, Tiefbau, Abbrucharbeiten und vorbereitende Baustellenarbeiten u. a.; nach der Ergänzungserhebung hochgerechnete Ergebnisse
- 7) einschließlich Tankstellen
- 8) Betriebe ab 10 Betten; einschließlich Campingplätzen (Touristik-Camping) ab 10 Stellplätzen
- 9) Wegen der unterschiedlichen Abgrenzung von Spezialhandel und Generalhandel ist eine Saldierung der Ein- und Ausfuhrergebnisse nicht vertretbar.
- 10) ohne Automatenaufsteller und Reisegewerbe
- 11) zulassungspflichtiges Handwerk lt. Anlage A der Handwerksordnung
- 12) hier: Vierteljahresdurchschnitt
- 13) hier: am 30.9.
- 14) Fortschreibung des Bevölkerungsstandes auf der Basis des Zensus 2011
- 15) statt Durchschnitt der Monate 2011 bzw. 2012 hier: Bevölkerung am 31.12.
- 16) ohne innerhalb der Gemeinde Umgezogene
- 17) Quelle: Statistik der Bundesagentur für Arbeit
- 18) einschließlich Personen "ohne Angabe" zur Wirtschaftsgliederung
- 19) Arbeitslose in Prozent aller zivilen Erwerbspersonen
- 20) Dezember 2013 hier: Juni 2013, 2014 hier: Juli, August 2013
- 21) ohne geförderte Stellen des zweiten Arbeitsmarktes
- 22) Geflügelfleisch aus Schlachtungen inländischen Geflügels in Schlachtereien mit einer Schlachtkapazität von 2 000 und mehr Tieren im Monat
- 23) erzeugte Eier in Betrieben bzw. Unternehmen mit mindestens 3 000 Hennenhaltungsplätzen; einschließlich Junghennen-, Bruch- und Knickeiern
- 24) Betriebe mit 50 und mehr Beschäftigten
- 25) Betriebe von Unternehmen mit im Allgemeinen 20 und mehr Beschäftigten
- 26) mit einer elektrischen Engpassleistung ab 1 MW
- 27) nach der Ergänzungserhebung hochgerechnete Ergebnisse
- 28) am Ende des Berichtsvierteljahres
- 29) Der Berichtskreis wird jährlich durch Stichprobenrotation aktualisiert.
- 30) einschließlich Handelsvermittlung
- 31) schwerwiegender Unfall mit Sachschaden (im engeren Sinne) und sonstiger Sachschadensunfall unter Einfluss berauschender Mittel
- 32) Quelle: Kraftfahrt-Bundesamt
- 33) Fahrzeuge zur Personenbeförderung mit höchstens 8 Sitzplätzen außer dem Fahrersitz, einschließlich Wohnmobilen und Krankenwagen
- 34) Für Antwortausfälle und Befreiungen sind Zuschätzungen bei den EU-Ländern enthalten und damit auch im Insgesamt enthalten.
- 35) beispielsweise als Gesellschafter oder Mithafter
- 36) Neubau in konventioneller Bauart, Bauleistungen am Bauwerk
- 37) Nachgewiesen werden Vierteljahresdurchschnitte, ohne Sonderzahlungen. Im Jahresdurchschnitt sind die Sonderzahlungen mit enthalten.
- 38) einschließlich Beamte
- 39) Leistungsgruppe 1: Arbeitnehmer in leitender Stellung; Leistungsgruppe 2: herausgehobene Fachkräfte; Leistungsgruppe 3: Fachkräfte; Leistungsgruppe 4: angelernte Arbeitnehmer; Leistungsgruppe 5: ungelernte Arbeitnehmer
- 40) einschließlich Abwasser- und Abfallentsorgung und Beseitigung von Umweltverschmutzung

Landesdaten Mecklenburg-Vorpommern

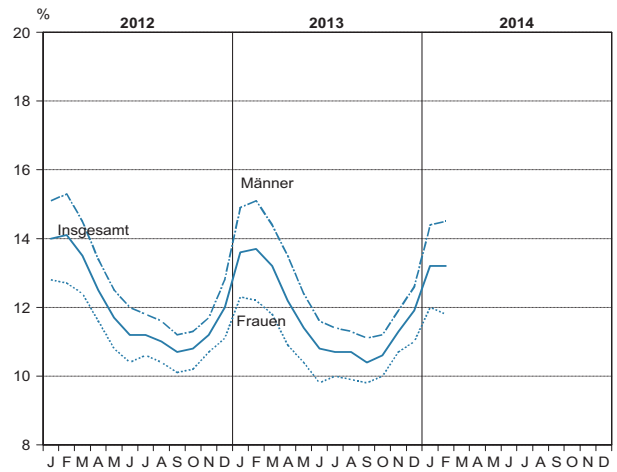
Bevölkerungsstand und -veränderung

Bevölkerungsstand ¹⁾

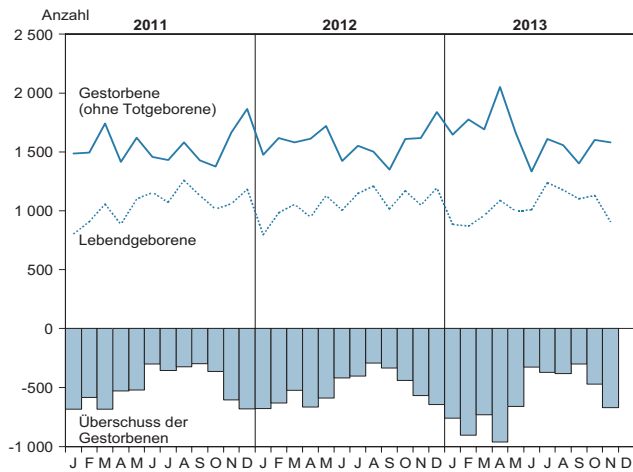


Arbeitsmarktentwicklung ³⁾

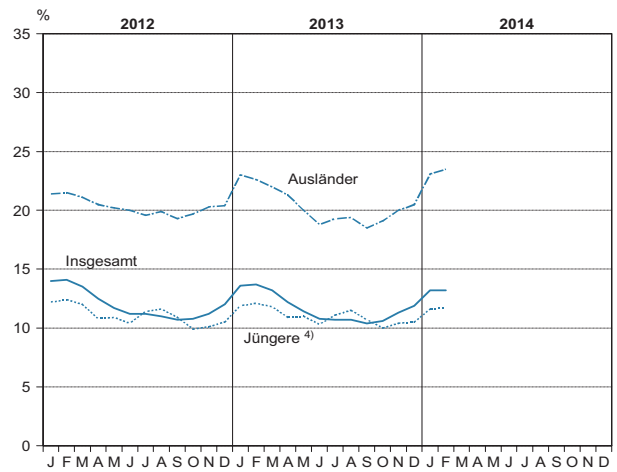
Arbeitslosenquote



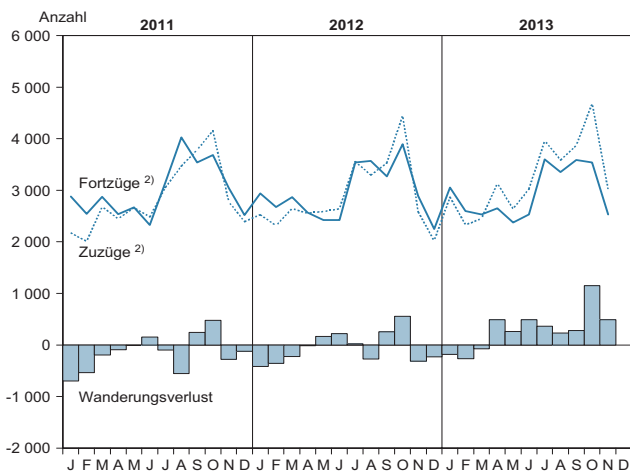
Natürliche Bevölkerungsbewegung



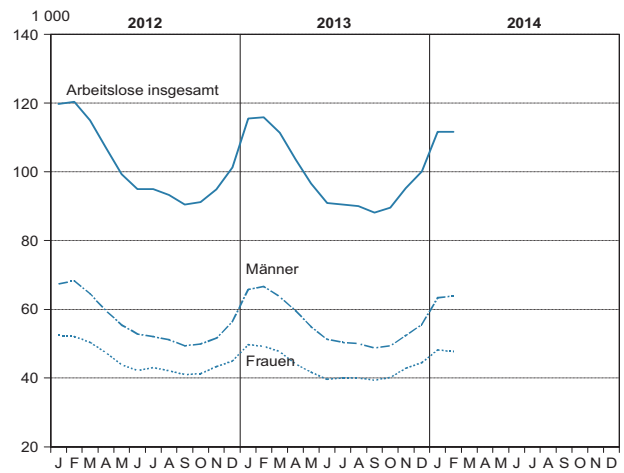
noch: Arbeitslosenquote



Wanderungen



Arbeitslose am Monatsende



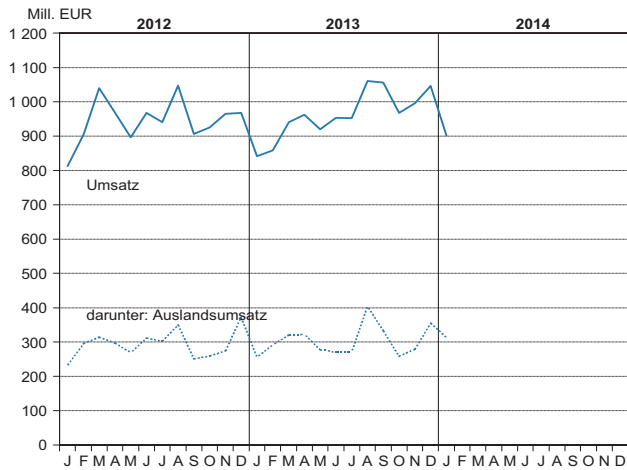
1) ab Mai 2011: Fortschreibung des Bevölkerungsstandes auf der Basis des Zensus 2011
2) über die Landesgrenze

3) Quelle: Bundesagentur für Arbeit
4) 15 bis unter 25 Jahren

Landesdaten Mecklenburg-Vorpommern

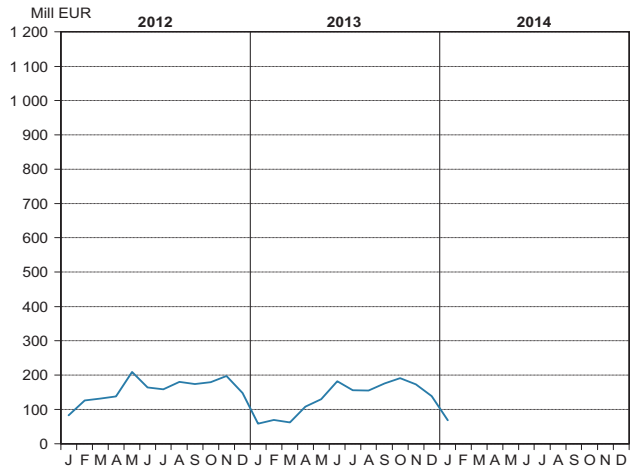
Verarbeitendes Gewerbe ¹⁾

Umsatz (ohne Umsatzsteuer)

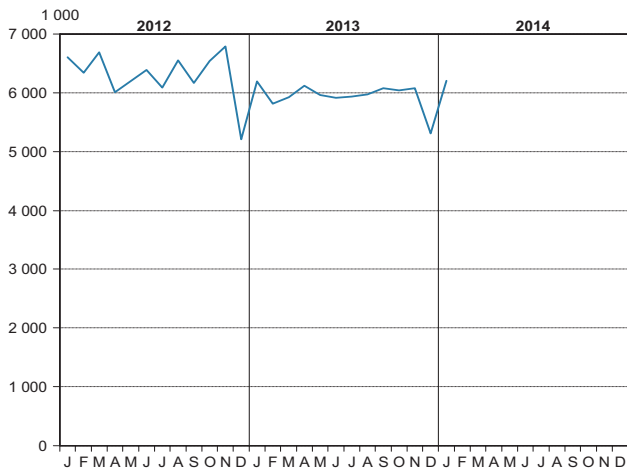


Bauhauptgewerbe ³⁾

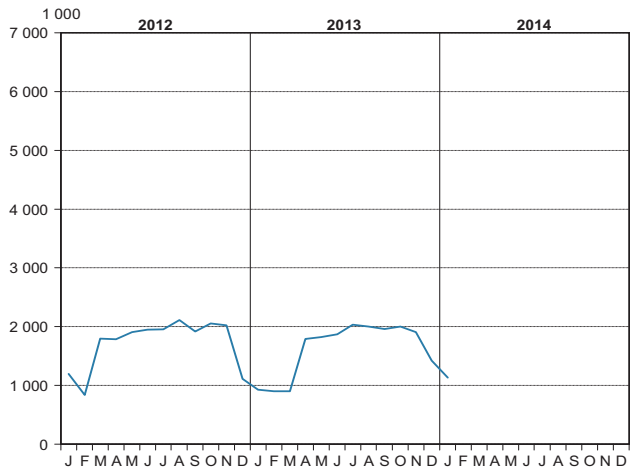
Baugewerblicher Umsatz (ohne Umsatzsteuer)



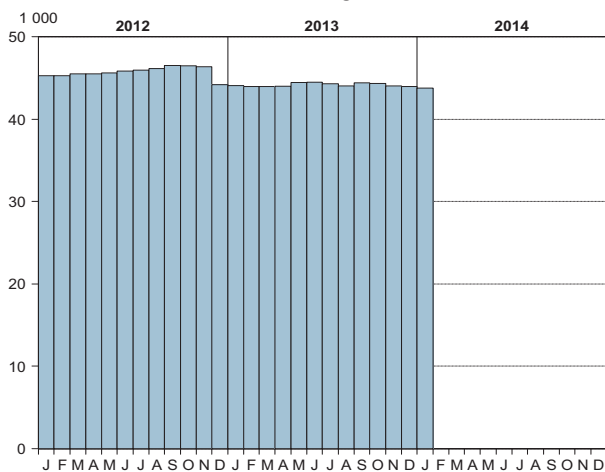
Geleistete Arbeitsstunden



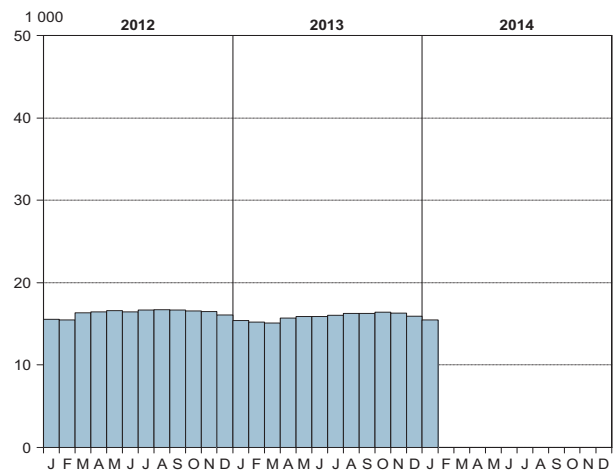
Geleistete Arbeitsstunden



Beschäftigte ²⁾



Beschäftigte ²⁾



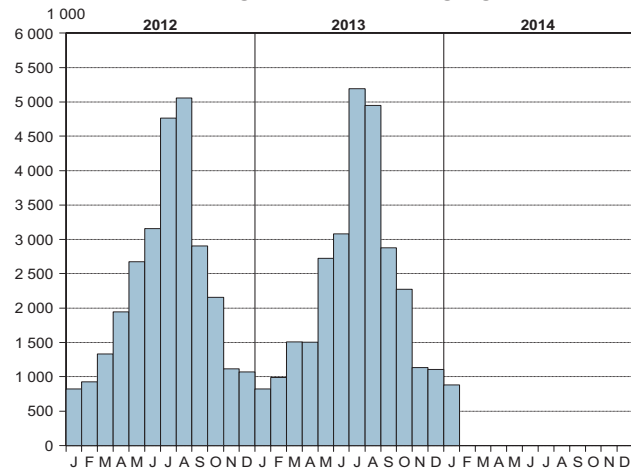
1) sowie Bergbau und Gewinnung von Steinen und Erden; Betriebe mit 50 und mehr Beschäftigten

2) einschließlich der tätigen Inhaber

3) Bauhauptgewerbe/Bau von Gebäuden, Tiefbau, Abbrucharbeiten und vorbereitende Baustellenarbeiten u. a.; nach der Ergänzungserhebung hochgerechnete Ergebnisse

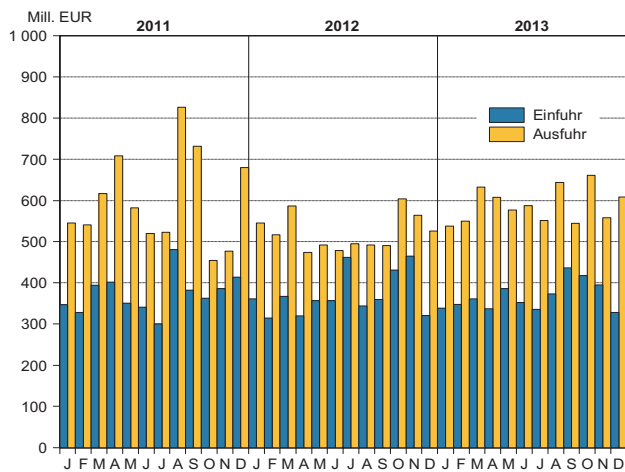
Landesdaten Mecklenburg-Vorpommern

Übernachtungen in den Beherbergungsstätten ¹⁾

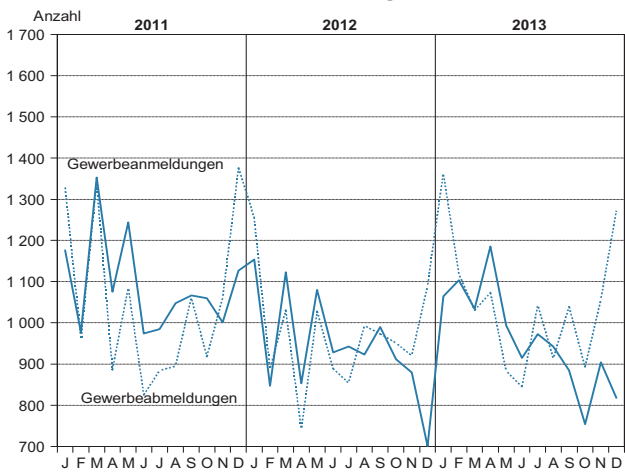


1) Betriebe ab 10 Betten; einschließlich Campingplätzen (Touristik-Camping) ab 10 Stellplätzen

Außenhandel



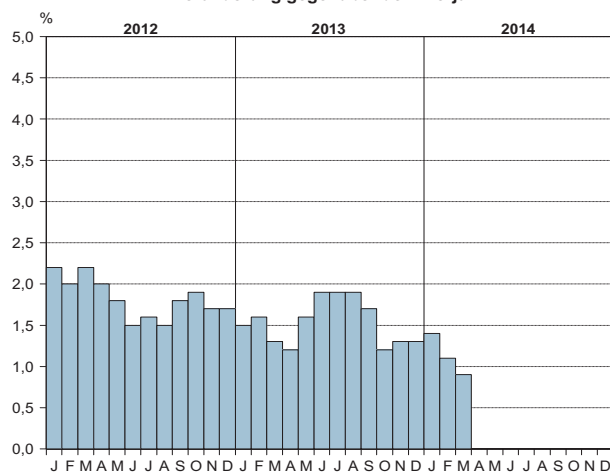
Gewerbeanzeigen ¹⁾



1) ohne Automatenaufsteller und Reisegewerbe

Verbraucherpreisindex (2010 = 100)

Veränderung gegenüber dem Vorjahr



Ausgewählte Kreisdaten

Erwerbstätigkeit

Kreisfreie Stadt Landkreis Land	Arbeitslose und Arbeitslosenquote im Februar 2014							
	Arbeitslose					Arbeitslosenquote 1)		
	Bestand	Veränderung zum						
		Vormonat		Vorjahresmonat		Berichts- monat	Vormonat	Vorjahr
		absolut	in Prozent	absolut	in Prozent			
Rostock	12 861	- 264	- 2,0	- 395	- 3,0	12,3	12,5	12,8
Schwerin	5 815	- 36	- 0,6	- 226	- 3,7	11,9	12,0	12,4
Mecklenburgische Seenplatte	21 848	- 97	- 0,4	- 680	- 3,0	15,5	15,6	15,9
Landkreis Rostock	12 004	62	0,5	- 408	- 3,3	10,9	10,8	11,1
Vorpommern-Rügen	18 940	104	0,6	- 1 535	- 7,5	16,2	16,1	17,6
Nordwestmecklenburg	9 294	- 69	- 0,7	- 285	- 3,0	11,1	11,1	11,3
Vorpommern-Greifswald	19 541	141	0,7	- 868	- 4,3	16,1	16,0	16,6
Ludwigslust-Parchim	11 285	132	1,2	211	1,9	9,7	9,6	9,4
Mecklenburg-Vorpommern	111 588	- 27	- 0,0	- 4 186	- 3,6	13,2	13,2	13,7

Kreisfreie Stadt Landkreis Land	Arbeitslose nach ausgewählten Merkmalen							
	Arbeitslose im Rechtskreis SGB III		Arbeitslose im Rechtskreis SGB II		weiblich		im Alter von ... bis unter ... Jahren	
	insgesamt	Arbeits- losen- quote 1)	insgesamt	Arbeits- losen- quote 1)	insgesamt	Arbeits- losen- quote 1)	15 - 25	50 - 65 2)
Rostock	3 110	3,0	9 751	9,3	5 397	10,7	1 215	3 836
Schwerin	1 433	2,9	4 382	9,0	2 483	10,3	457	1 813
Mecklenburgische Seenplatte	7 008	5,0	14 840	10,5	9 471	14,1	1 720	8 513
Landkreis Rostock	4 212	3,8	7 792	7,0	5 008	9,5	1 039	4 327
Vorpommern-Rügen	8 303	7,1	10 637	9,1	8 355	14,8	1 496	7 444
Nordwestmecklenburg	3 619	4,3	5 675	6,8	3 975	10,1	806	3 555
Vorpommern-Greifswald	6 951	5,7	12 590	10,4	8 171	14,0	1 467	7 715
Ludwigslust-Parchim	4 092	3,5	7 193	6,2	4 797	8,8	995	4 232
Mecklenburg-Vorpommern	38 728	4,6	72 860	8,6	47 657	11,8	9 195	41 507 2)

Quelle: Zentrale Statistikdatenbank der Bundesagentur für Arbeit; www.arbeitsagentur.de

1) Arbeitslose in Prozent aller zivilen Erwerbspersonen

2) Mecklenburg-Vorpommern: Altersgruppe 50 Jahre und älter (Ab 1.1.2012 sind die ersten Fälle - Geburtsjahrgang 1947 - von der Anhebung der Regelaltersgrenze der gesetzlichen Rentenversicherung von 65 auf 67 Jahre betroffen.)

Soziales

Kreisfreie Stadt Landkreis Land	Personen in Bedarfsgemeinschaften im November 2013				
	insgesamt	darunter	davon		
		Frauen	erwerbsfähige Leistungsberechtigte	nicht erwerbsfähige Leistungsberechtigte	
				zusammen	darunter unter 15 Jahre
Rostock	26 629	13 218	20 027	6 602	6 396
Schwerin	13 056	6 499	9 671	3 385	3 281
Mecklenburgische Seenplatte	34 863	17 138	26 383	8 480	8 055
Landkreis Rostock	20 203	10 070	15 063	5 140	4 925
Vorpommern-Rügen	27 459	13 430	20 862	6 597	6 330
Nordwestmecklenburg	14 943	7 357	11 010	3 933	3 750
Vorpommern-Greifswald	32 542	15 789	24 400	8 142	7 861
Ludwigslust-Parchim	18 928	9 391	13 801	5 127	4 784
Mecklenburg-Vorpommern	188 623	92 892	141 217	47 406	45 382

Quelle: Zentrale Statistikdatenbank der Bundesagentur für Arbeit; www.arbeitsagentur.de

Ausgewählte Kreisdaten

Produzierendes Gewerbe

Kreisfreie Stadt Landkreis Land	Verarbeitendes Gewerbe sowie Bergbau und Gewinnung von Steinen und Erden 1)				
	Januar 2014				
	erfasste Betriebe	Beschäftigte 2)		Gesamtumsatz 3)	
	31.1.			1 000 EUR	
Rostock	29	5 918		150 324	
Schwerin	14	1 988		35 798	
Mecklenburgische Seenplatte	45	8 079		150 191	
Landkreis Rostock	35	4 602		81 482	
Vorpommern-Rügen	26	2 772		36 781	
Nordwestmecklenburg	42	7 467		220 659	
Vorpommern-Greifswald	22	3 135		51 502	
Ludwigslust-Parchim	68	9 823		175 689	
Mecklenburg-Vorpommern	281	43 784		902 425	

Kreisfreie Stadt Landkreis Land	Bauhauptgewerbe/Bau von Gebäuden, Tiefbau, Abbrucharbeiten und vorbereitende Baustellenarbeiten u. a. 4)					
	Betriebe	Beschäftigte	Entgelte	geleistete Arbeitsstunden	Gesamtumsatz 3) 5)	Auftrags-eingänge
	Anzahl		1 000 EUR	1 000 h	1 000 EUR	
	Januar 2014					
Rostock	9	526	1 203	30	2 757	4 820
Schwerin	16	747	1 634	56	3 941	2 822
Mecklenburgische Seenplatte	56	2 374	5 030	170	12 143	11 863
Landkreis Rostock	35	1 197	2 569	80	6 751	6 939
Vorpommern-Rügen	20	766	1 735	59	4 860	4 553
Nordwestmecklenburg	16	852	1 931	61	3 058	4 151
Vorpommern-Greifswald	30	967	1 885	81	4 995	4 362
Ludwigslust-Parchim	35	1 187	2 634	79	7 618	5 251
Mecklenburg-Vorpommern	217	8 616	18 622	614	46 122	44 758

1) Betriebe mit 50 und mehr Beschäftigten

2) einschließlich der tätigen Inhaber

3) ohne Umsatzsteuer

4) Betriebe von Unternehmen mit im Allgemeinen 20 und mehr Beschäftigten

5) Inlandsumsatz

Ausgewählte Kreisdaten

Tourismus

Kreisfreie Stadt Landkreis Land	Ankünfte, Übernachtungen und Aufenthaltsdauer der Gäste in Beherbergungsbetrieben 1)				
	Ankünfte		Übernachtungen		durchschnittliche Aufenthaltsdauer 2)
	insgesamt	Veränderung gegenüber dem Vorjahresmonat	insgesamt	Veränderung gegenüber dem Vorjahresmonat	
	Anzahl	%	Anzahl	%	
	Januar 2014				
Rostock	37 790	14,0	84 815	11,2	2,2
Schwerin	8 409	7,3	14 411	19,2	1,7
Mecklenburgische Seenplatte	23 731	4,0	84 139	- 0,4	3,5
Landkreis Rostock	42 759	5,8	167 976	2,1	3,9
Vorpommern-Rügen	58 594	16,5	245 714	14,3	4,2
Nordwestmecklenburg	18 417	20,1	70 167	7,7	3,8
Vorpommern-Greifswald	40 194	2,7	164 718	3,6	4,1
Ludwigslust-Parchim	14 517	3,8	49 782	9,5	3,4
Mecklenburg-Vorpommern	244 411	9,6	881 722	7,3	3,6

1) Betriebe ab 10 Betten, einschließlich Campingplätzen (Touristik-Camping) ab 10 Stellplätzen

2) rechnerischer Wert Übernachtungen/Ankünfte

Ausgewählte Kreisdaten

Verkehr

Kreisfreie Stadt Landkreis Land	Straßenverkehrsunfälle und verunglückte Personen im Dezember 2013						
	Straßenverkehrsunfälle				verunglückte Personen		
	insgesamt	davon mit			insgesamt	davon	
		Personen- schaden	Sach- schaden 1)	sonstigem Sachscha- den unter Einfluss be- rauschender Mittel		Getötete	Verletzte
Rostock	62	49	9	4	58	1	57
Schwerin	26	16	8	2	17	-	17
Mecklenburgische Seenplatte	76	55	17	4	67	1	66
Landkreis Rostock	72	52	18	2	67	-	67
Vorpommern-Rügen	95	64	26	5	85	2	83
Nordwestmecklenburg	61	37	20	4	50	-	50
Vorpommern-Greifswald	78	55	16	7	71	-	71
Ludwigslust-Parchim	102	63	34	5	81	2	79
Mecklenburg-Vorpommern	572	391	148	33	496	6	490

1) schwerwiegender Unfall mit Sachschaden (im engeren Sinne) und sonstiger Sachschadensfall unter Einfluss berauschender Mittel

Ausgewählte Kreisdaten

Gewerbeanzeigen

Kreisfreie Stadt Landkreis Land	Gewerbeanzeigen 1)			
	Dezember 2013		Januar bis Dezember 2013	
	Anmeldungen	Abmeldungen	Anmeldungen	Abmeldungen
Rostock	164	215	1 998	2 076
Schwerin	41	74	756	885
Mecklenburgische Seenplatte	117	214	1 569	1 873
Landkreis Rostock	144	188	1 692	1 703
Vorpommern-Rügen	115	192	1 631	1 763
Nordwestmecklenburg	68	117	1 076	1 104
Vorpommern-Greifswald	99	135	1 517	1 712
Ludwigslust-Parchim	70	137	1 331	1 414
Mecklenburg-Vorpommern	818	1 272	11 570	12 530

1) ohne Automatenaufsteller und Reisegewerbe