



# **Zahlenspiegel Mecklenburg-Vorpommern**

**Februar 2014**

## Zeichenerklärungen

-	nichts vorhanden
0	weniger als die Hälfte von 1 in der letzten besetzten Stelle, jedoch mehr als nichts
.	Zahlenwert unbekannt oder geheim zu halten
...	Zahl lag bei Redaktionsschluss noch nicht vor
x	Aussage nicht sinnvoll oder Fragestellung nicht zutreffend
/	keine Angabe, da Zahlenwert nicht ausreichend genau oder nicht repräsentativ
( )	Zahl hat eingeschränkte Aussagefähigkeit
p	vorläufige Zahl
s	geschätzte Zahl
r	berichtigte Zahl

## Impressum

### Zahlenspiegel Mecklenburg-Vorpommern

Bestell-Nr.: ZSP1 2014 02

#### Herausgeber:

Statistisches Amt Mecklenburg-Vorpommern, Lübecker Str. 287, 19059 Schwerin

Telefon: 0385 588-0, Telefax: 0385 588-56909

Internet: <http://www.statistik-mv.de>

E-Mail: [statistik.post@statistik-mv.de](mailto:statistik.post@statistik-mv.de)

#### © Statistisches Amt Mecklenburg-Vorpommern, Schwerin, 2014

Auszugsweise Vervielfältigung und Verbreitung mit Quellenangabe gestattet.

**Titelfoto:** Landesamt für Umwelt, Naturschutz und Geologie, C. Herrmann

#### Vertrieb:

Telefon: 0385 588-56713 oder -56714, E-Mail: [statistik.vertrieb@statistik-mv.de](mailto:statistik.vertrieb@statistik-mv.de)

#### Erscheinungsfolge:

monatlich

#### Printausgabe:

EUR 3,00

#### Redaktionsschluss:

30. Januar 2014



Diese Veröffentlichung erscheint monatlich und enthält die aktuellsten Daten aus allen Bereichen der amtlichen Statistik.  
Zur Methodik informieren Sie sich bitte in den jeweiligen Statistischen Berichten.

Die mit einem Stern versehenen Positionen im Landesdatenteil werden von allen statistischen Ämtern der Länder  
im „Zahlenspiegel“ veröffentlicht.

Die Angaben tragen teilweise vorläufigen Charakter.

# Landesdaten Mecklenburg-Vorpommern

## Aktuelle Konjunkturdaten

Merkmal	Einheit	Jüngster Monat/Jüngstes Quartal		Monatsdurchschnitt	
		absolut	Veränderung zum Vorjahr in Prozent	absolut	Veränderung zum Vorjahr in Prozent
<b>Arbeitsmarkt 1)</b>		<b>Dezember 2013</b>		<b>Januar bis Dezember 2013</b>	
Arbeitslose	1 000	100,1	- 1,2	99,0	- 2,9
darunter: Frauen	1 000	44,5	- 0,9	43,3	- 4,6
Gemeldete Arbeitsstellen 2)	Anzahl	8 341	+ 4,1	9 292	+ 2,5
<b>Bautätigkeit</b>		<b>November 2013</b>		<b>Januar bis November 2013</b>	
Baugenehmigungen					
Wohnungen insgesamt	Anzahl	508	- 4,2	499	+ 6,6
veranschlagte Kosten der Bauwerke (Neubau, Wohngebäude)	1 000 EUR	61 615	+ 17,5	51 995	+ 10,3
Nichtwohngebäude (Neubau)	Anzahl	51	- 13,6	48	+ 37,1
veranschlagte Kosten der Bauwerke	1 000 EUR	17 741	- 53,0	31 010	+ 59,6
<b>Landwirtschaft</b>		<b>Dezember 2013</b>		<b>Januar bis Dezember 2013</b>	
Schlachtmengen (ohne Geflügel) 3)	t	6 617,1	+ 13,2	7 026,8	- 3,2
Rinder	t	3 301,1	+ 21,9	3 318,9	+ 1,9
Schweine	t	3 292,0	+ 5,7	3 686,3	- 7,3
<b>Verarbeitendes Gewerbe sowie Bergbau 4)</b>		<b>November 2013</b>		<b>Januar bis November 2013</b>	
Umsatz (ohne Umsatzsteuer)	Mill. EUR	996,1	+ 3,2	955,6	+ 1,5
darunter: Auslandsumsatz	Mill. EUR	278,8	+ 1,6	298,4	+ 4,8
Beschäftigte 5)	Anzahl	44 069	- 5,0	44 204	- 3,3
<b>Bauhauptgewerbe 6)</b>		<b>November 2013</b>		<b>Januar bis November 2013</b>	
Baugewerblicher Umsatz (ohne Umsatzsteuer)	Mill. EUR	172,7	- 12,4	132,6	- 16,2
Beschäftigte 5)	Anzahl	16 313	- 1,0	15 863	- 3,1
<b>Einzelhandel 7)</b>		<b>November 2013</b>		<b>Januar bis November 2013</b>	
Umsatz real	2010=100	99,2	+ 5,1	96,2	- 0,9
Beschäftigte	2010=100	98,5	+ 1,2	106,2	+ 0,8
<b>Gastgewerbe</b>		<b>November 2013</b>		<b>Januar bis November 2013</b>	
Umsatz real	2010=100	69,9	+ 4,8	103,4	+ 0,4
Beschäftigte	2010=100	105,7	+ 3,1	107,4	- 0,1
<b>Tourismus 8)</b>		<b>November 2013</b>		<b>Januar bis November 2013</b>	
Gästeübernachtungen	1 000	1 139,8	+ 2,3	2 484,2	+ 1,7
<b>Außenhandel 9)</b>		<b>Oktober 2013</b>		<b>Januar bis Oktober 2013</b>	
Ausfuhr (Spezialhandel)	Mill. EUR	654,4	+ 8,3	590,0	+ 16,5
Einfuhr (Generalhandel)	Mill. EUR	415,4	- 3,6	369,4	+ 0,5
<b>Unternehmen</b>		<b>Oktober 2013</b>		<b>Januar bis Oktober 2013</b>	
Gewerbeanmeldungen 10)	Anzahl	754	- 17,3	985	+ 1,0
Gewerbeabmeldungen 10)	Anzahl	893	- 6,1	1 020	+ 6,2
Unternehmensinsolvenzen	Anzahl	31	+ 14,8	26	- 10,5
<b>Handwerk 11)</b>		<b>II. Quartal 2013</b>		<b>Januar bis Juni 2013</b>	
Umsatz	2009=100 12)	102,9	- 1,2	90,2	x
Beschäftigte	2009=100 13)	96,0	- 2,1	94,8	x
<b>Preise</b>		<b>Januar 2014</b>		<b>Januar 2014</b>	
Verbraucherpreisindex	2010=100	106,0	+ 1,4	106,0	+ 1,4

# Landesdaten Mecklenburg-Vorpommern

## Bevölkerung 14)

Merkmal	Einheit	2011	2012	2012			2013		
		Durchschnitt der Monate		Juli	Aug.	Sept.	Juli	Aug.	Sept.
* Bevölkerung am Monatsende 15)	1 000	1 606,9	1 600,3	1 602,6	1 602,0	1 602,0	1 596,9	1 596,8	1 597,1
<b>Natürliche Bevölkerungsbewegung</b>									
* Eheschließungen	Anzahl	867	893	1 556	1 670	1 198	1 530	1 749	1 165
* Lebendgeborene	Anzahl	1 053	1 060	1 149	1 211	1 016	1 239	1 177	1 102
* Gestorbene (ohne Totgeborene)	Anzahl	1 548	1 576	1 552	1 504	1 351	1 611	1 558	1 404
darunter									
* im 1. Lebensjahr Gestorbene	Anzahl	3	3	5	5	1	2	3	-
* Überschuss d. Geborenen (+) bzw. Gestorbenen (-)	Anzahl	- 495	- 516	- 403	- 293	- 335	- 372	- 381	- 302
<b>Wanderungen</b>									
* Zuzüge über die Landesgrenze	Anzahl	2 842	2 891	3 557	3 294	3 525	3 963	3 588	3 871
* darunter: aus dem Ausland	Anzahl	677	813	894	801	1 057	1 350	1 000	1 182
* Fortzüge über die Landesgrenze	Anzahl	2 983	2 942	3 539	3 566	3 270	3 599	3 356	3 590
* darunter: in das Ausland	Anzahl	456	501	599	517	459	645	530	737
* Wanderungsgewinn (+) bzw. -verlust (-)	Anzahl	- 141	- 51	+ 18	- 272	+ 255	+ 364	+ 232	+ 281
* Innerhalb des Landes Umgezogene 16)	Anzahl	4 832	4 760	5 506	5 689	5 129	5 519	5 745	5 373

## Erwerbstätigkeit

Merkmal	Einheit	2012	2013	2012				2013	
		30.6.		31.3.	30.6.	30.9.	31.12.	31.3.	30.6.
<b>Beschäftigte 17)</b>									
* Sozialversicherungspflichtig Beschäftigte am Arbeitsort 18)	1 000	532,0	533,2	516,3	532,0	538,2	520,3	517,0	533,2
* Frauen	1 000	274,4	276,1	267,3	274,4	277,3	270,7	270,1	276,1
* Ausländer/-innen	1 000	7,6	8,8	6,2	7,6	7,9	7,1	7,4	8,8
* Teilzeitbeschäftigte	1 000	.	141,7	.	.	.	136,9	137,2	141,7
* darunter: Frauen	1 000	.	115,1	.	.	.	112,0	112,2	115,1
<b>Sozialversicherungspflichtig Beschäftigte nach Wirtschaftsbereichen</b>									
* Land- und Forstwirtschaft, Fischerei	1 000	16,7	16,8	15,9	16,7	17,2	15,3	15,8	16,8
* Produzierendes Gewerbe	1 000	118,8	118,5	116,2	118,8	120,5	117,1	114,8	118,5
* Handel, Verkehr und Gastgewerbe	1 000	134,0	134,2	124,4	134,0	135,4	126,8	125,9	134,2
* Erbringung von Unternehmensdienstleistungen	1 000	88,0	88,6	85,7	88,0	89,0	86,1	85,8	88,6
* Erbringung von öffentlichen und privaten Dienstleistungen	1 000	174,5	175,1	174,0	174,5	176,1	175,1	174,6	175,1
	Einheit	2012	2013	2012			2013		
		Durchschnitt der Monate		Okt.	Nov.	Dez.	Okt.	Nov.	Dez.
<b>Arbeitsmarkt 1)</b>									
* Arbeitslose	1 000	101,9	99,0	91,2	94,9	101,3	89,6	95,3	100,1
davon: im Rechtskreis nach SGB III	1 000	30,3	30,0	25,5	28,9	33,0	23,8	27,9	31,1
im Rechtskreis nach SGB II	1 000	71,6	69,0	65,7	66,0	68,2	65,7	67,4	69,0
* darunter: Frauen	1 000	45,3	43,3	41,3	43,3	44,9	40,2	42,9	44,5
Zugang	1 000	21,6	20,6	21,5	23,4	23,9	20,5	22,1	20,9
Abgang	1 000	21,9	20,7	20,7	19,7	17,5	19,1	16,4	16,1
* Arbeitslosenquote 19) insgesamt	%	12,0	11,7	10,8	11,2	12,0	10,6	11,3	11,9
davon: im Rechtskreis nach SGB III	%	3,6	3,5	3,0	3,4	3,9	2,8	3,3	3,7
im Rechtskreis nach SGB II	%	8,4	8,2	7,8	7,8	8,1	7,8	8,0	8,2
* Frauen	%	11,2	10,7	10,2	10,7	11,1	10,0	10,7	11,0
* Männer	%	12,8	12,6	11,3	11,7	12,8	11,2	11,9	12,6
* Ausländer/-innen	%	20,3	20,4	19,7	20,3	20,4	19,1	20,0	20,5
* Jüngere von 15 bis unter 25 Jahren	%	11,1	11,1	9,9	10,1	10,5	10,0	10,4	10,5
* Kurzarbeiter/-innen 20)	Anzahl	1 946	...	592	1 962	3 562	2 708	2 440	2 376
* Gemeldete Arbeitsstellen 21)	Anzahl	9 063	9 292	8 474	8 261	8 009	8 794	8 621	8 341
Zugang	Anzahl	3 766	3 544	3 205	3 272	3 176	3 509	3 010	2 804
Abgang	Anzahl	3 756	3 514	3 602	3 479	3 430	3 598	3 175	3 075

# Landesdaten Mecklenburg-Vorpommern

## Soziales

Merkmal	Einheit	2011	2012	2012			2013		
		Durchschnitt der Monate		Juli	Aug.	Sept.	Juli	Aug.	Sept.
<b>Leistungsbezug nach SGB II</b>									
* Personen in Bedarfsgemeinschaften	Anzahl	208 041	198 493	197 117	196 123	193 827	193 967	192 113	190 152
* darunter: Frauen	Anzahl	101 446	97 482	96 908	96 567	95 398	95 435	94 718	93 722
davon									
* erwerbsfähige Leistungsberechtigte	Anzahl	158 941	150 050	148 858	147 859	145 980	145 677	144 167	142 453
* nicht erwerbsfähige Leistungs-									
berechtigte	Anzahl	49 100	48 443	48 259	48 264	47 847	48 290	47 946	47 699
* darunter: unter 15 Jahren	Anzahl	46 998	46 286	46 118	46 137	45 782	46 158	45 867	45 658

## Bautätigkeit

Merkmal	Einheit	2011	2012	2012			2013		
		Durchschnitt der Monate		Aug.	Sept.	Nov.	Sept.	Okt.	Nov.
<b>Baugenehmigungen</b>									
* Wohngebäude (Neubau)	Anzahl	241	226	397	277	245	547	70	216
* darunter: mit 1 oder 2 Wohnungen	Anzahl	219	205	365	252	224	499	54	192
* umbauter Raum	1 000 m³	199	189	290	206	219	477	92	232
* Wohnfläche	1 000 m²	41	38	61	44	43	96	17	45
* veranschlagte Kosten der Bauwerke	1 000 EUR	45 937	46 518	73 625	49 580	52 452	120 877	25 609	61 615
* Nichtwohngebäude (Neubau)	Anzahl	36	34	35	45	59	126	38	51
* umbauter Raum	1 000 m³	283	206	115	137	590	612	126	198
* Nutzfläche	1 000 m²	40	30	18	23	46	99	24	31
* veranschlagte Kosten der Bauwerke	1 000 EUR	24 425	20 900	13 882	13 817	37 739	70 469	31 516	17 741
* Wohnungen in Wohn- und Nichtwohnge-									
bäuden (Neubau u. Saldo aus Baumaß-									
nahmen an bestehenden Gebäuden)	Anzahl	487	461	678	437	530	1 076	352	508
* Wohnräume (einschließlich Küchen)	Anzahl	1 899	1 825	2 815	1 893	2 045	4 568	1 313	2 028

## Landwirtschaft

Merkmal	Einheit	2011	2012	2011		2012		2013	
		3.11.		3.5.	3.11.	3.5.	3.11.	3.5.	3.11.
<b>Viehbestand</b>									
Rindvieh	1 000	546,5	544,6	553,5	546,5	549,4	544,6	553,4	556,9
darunter									
Milchkühe (ohne Ammen- u. Mutterkühe)	1 000	175,7	177,9	175,2	175,7	177,2	177,9	178,5	179,9
Schweine	1 000	820,1	864,0	814,7	820,1	845,9	864,0	880,0	894,5
darunter: Mastschweine	1 000	278,4	281,5	278,9	278,4	300,2	281,5	264,6	277,8
Zuchtsauen	1 000	82,7	97,6	84,0	82,7	89,4	97,6	96,9	100,5
darunter: trächtig	1 000	57,5	66,5	63,9	57,5	58,8	66,5	65,7	65,7
	Einheit	2012	2013	2012			2013		
		Durchschnitt der Monate		Okt.	Nov.	Dez.	Okt.	Nov.	Dez.
<b>Schlachtungen</b>									
Rinder insgesamt	1 000	11,1	11,3	12,3	13,8	9,6	11,8	13,1	11,5
darunter: Kälber	1 000	0,4	0,4	0,5	0,8	0,5	0,5	0,5	0,8
Jungrinder	1 000	0,9	0,1	0,1	0,1	0,1	0,1	0,1	0,1
Schweine	1 000	42,0	39,7	43,2	41,3	34,5	36,8	40,7	36,3
darunter: Hausschlachtungen	1 000	0,5	0,5	0,4	0,9	1,3	0,4	0,8	1,2
* Schlachtmengen (ohne Geflügel) 3)	t	7 260,1	7 026,8	7 737,0	7 940,7	5 847,9	6 910,2	7 587,0	6 617,1
darunter									
* Rinder insgesamt	t	3 258,1	3 318,9	3 592,1	4 031,0	2 708,2	3 456,4	3 875,6	3 301,1
* darunter: Kälber	t	41,4	52,1	56,6	94,8	56,2	66,1	63,8	91,8
* Jungrinder	t	12,4	14,0	11,9	14,2	13,9	15,1	18,0	14,1
* Schweine	t	3 976,5	3 686,3	4 100,6	3 876,8	3 113,9	3 413,0	3 686,8	3 292,0
* Geflügelfleisch 22)	t	.	.	.	.	.	.	.	.
* Eiererzeugung 23)	1 000	47 135	51 032	51 540	50 948	51 461	53 607	51 268	57 047

# Landesdaten Mecklenburg-Vorpommern

## Produzierendes Gewerbe

Merkmal	Einheit	2011	2012	2012			2013		
		Durchschnitt der Monate		Aug.	Okt.	Nov.	Sept.	Okt.	Nov.
<b>Verarbeitendes Gewerbe sowie Berg- bau und Gewinnung von Steinen und Erden 24)</b>									
* Betriebe	Anzahl	299	297	297	298	298	290	290	289
* Beschäftigte 5)	Anzahl	45 429	45 732	46 139	46 471	46 404	44 426	44 355	44 069
* Geleistete Arbeitsstunden	1 000 h	6 235	6 300	6 553	6 543	6 789	6 078	6 046	6 080
* Entgelte	Mill. EUR	104,5	110,5	107,4	110,0	148,5	104,1	106,5	128,2
* Umsatz (ohne Umsatzsteuer)	Mill. EUR	928,3	945,6	1 046,8	925,6	965,1	1 056,7	967,9	996,1
*     darunter Auslandsumsatz	Mill. EUR	267,4	293,9	349,8	259,3	274,4	332,4	258,1	278,8
<b>Energie- und Wasserversorgung</b>									
* Betriebe 25)	Anzahl	54	54	53	53	53	56	56	56
* Beschäftigte 25)	Anzahl	4 829	4 882	4 872	4 915	4 917	5 027	5 011	4 997
* Geleistete Arbeitsstunden 25)	1 000 h	638	636	653	636	685	661	639	670
* Entgelte 25)	Mill. EUR	16,3	16,8	15,4	15,9	27,7	17,2	17,3	27,5
* Stromverzeugung (butto) der Kraftwerke für die allgemeine Versorgung 26)	Mill. kWh	426,7	457,0	456,0	461,2	519,0	102,3	120,2	443,9
<b>Baugewerbe</b>									
<b>Bauhauptgewerbe/Bau von Gebäuden, Tiefbau, Abbrucharbeiten und vorbe- reitende Baustellenarbeiten u. a. 27)</b>									
* Beschäftigte 5)	Anzahl	16 267	16 342	16 705	16 575	16 484	16 275	16 408	16 313
* Geleistete Arbeitsstunden	1 000 h	1 778	1 719	2 110	2 054	2 022	1 961	1 999	1 903
davon									
*     Wohnungsbau	1 000 h	673	693	820	839	778	757	789	766
*     gewerblicher Bau	1 000 h	558	526	643	585	588	595	566	554
*     öffentlicher und Straßenbau	1 000 h	546	500	647	630	656	609	644	583
* Entgelte	Mill. EUR	31,9	33,0	36,3	36,4	38,1	34,7	36,9	37,1
* Gesamtumsatz (ohne Umsatzsteuer)	Mill. EUR	155,8	158,5	181,1	180,0	198,1	176,9	192,3	173,7
*     darunter									
baugewerblicher Umsatz (ohne Umsatzsteuer)	Mill. EUR	154,5	157,3	179,5	179,1	197,2	175,3	191,5	172,7
davon									
*     Wohnungsbau	Mill. EUR	52,4	64,5	65,6	61,0	66,9	62,7	66,7	50,5
*     gewerblicher Bau	Mill. EUR	52,1	48,8	59,7	59,3	63,8	57,1	58,5	57,6
*     öffentlicher und Straßenbau	Mill. EUR	50,1	44,0	54,2	58,9	66,5	55,5	66,3	64,6
Index des Auftragseingangs 27)	2010=100	107,1	103,4	154,6	110,9	95,2	143,2	115,3	100,0
Wohnungsbau	2010=100	125,5	122,7	170,8	129,4	140,7	256,5	148,8	139,7
gewerblicher Bau	2010=100	115,6	118,8	129,7	108,9	126,4	93,6	108,2	117,6
öffentlicher und Straßenbau	2010=100	93,1	83,8	167,1	105,0	52,9	135,8	107,3	70,4
	Einheit	2011	2012	2012			2013		
		Durchschnitt der Quartale		II. Quartal	III. Quartal	IV. Quartal	I. Quartal	II. Quartal	III. Quartal
<b>Ausbaugewerbe/Bauinstallation und sonstiger Ausbau 25)</b>									
* Beschäftigte 5) 28)	Anzahl	5 365	5 393	5 423	5 450	5 347	5 602	5 763	5 767
* Geleistete Arbeitsstunden	1 000 h	1 785	1 829	1 815	1 886	1 803	1 764	1 999	2 005
* Entgelte	Mill. EUR	31,4	32,9	32,5	32,9	34,5	33,4	35,9	36,3
* Baugewerblicher Umsatz (ohne Umsatzsteuer)	Mill. EUR	148,8	154,2	134,9	177,4	178,8	126,4	146,8	157,3

# Landesdaten Mecklenburg-Vorpommern

## Handel 29)

Merkmal	Einheit	2011	2012	2012			2013		
		Durchschnitt der Monate		Aug.	Sept.	Nov.	Sept.	Okt.	Nov.
<b>Großhandel 30)</b>									
* Beschäftigte	2005=100	103,3	103,8	106,7	105,6	104,0	107,1	105,9	...
* Umsatz nominal	2005=100	144,0	151,2	179,1	163,9	154,0	148,0	144,4	...
* Umsatz real	2005=100	120,6	121,8	142,8	127,1	124,4	120,5	120,1	...
<b>Einzelhandel 7)</b>									
* Beschäftigte	2010=100	94,6	96,7	97,7	97,2	96,5	98,4	98,4	98,5
* Umsatz nominal	2010=100	95,6	101,1	109,6	97,4	102,1	100,0	102,7	105,1
* Umsatz real	2010=100	93,9	97,3	105,7	93,5	97,7	94,4	96,8	99,2
<b>Kfz-Handel sowie Instandhaltung und Reparatur von Kfz</b>									
* Beschäftigte	2010=100	94,8	96,6	96,5	97,4	97,5	94,1	94,8	...
* Umsatz nominal	2010=100	98,4	92,9	95,9	86,2	100,6	88,6	95,2	...
* Umsatz real	2010=100	97,2	91,1	93,9	84,7	98,5	87,1	93,4	...

## Gastgewerbe 29)

Merkmal	Einheit	2011	2012	2012			2013		
		Durchschnitt der Monate		Aug.	Sept.	Nov.	Sept.	Okt.	Nov.
* Beschäftigte	2010=100	102,6	107,0	117,3	113,6	102,5	111,5	108,5	105,7
* Umsatz nominal	2010=100	101,7	104,4	173,9	129,8	69,2	131,8	106,2	74,2
* Umsatz real	2010=100	100,2	101,0	168,9	123,7	66,7	123,1	99,9	69,9

## Tourismus 8) 31)

Merkmal	Einheit	2011	2012	2012			2013		
		Durchschnitt der Monate		Aug.	Sept.	Nov.	Sept.	Okt.	Nov.
* Gästeankünfte	1 000	567,7	582,8	1 060,1	738,5	337,8	735,5	594,7	346,1
* darunter: von Auslandsgästen	1 000	25,0	27,9	53,9	33,8	16,1	34,8	24,1	15,5
* Gästeübernachten	1 000	2 301,8	2 328,4	5 056,8	2 907,9	1 114,0	2 897,7	2 283,2	1 139,8
* darunter: von Auslandsgästen	1 000	66,5	76,5	160,4	90,2	36,1	90,8	59,4	35,5

## Verkehr

Merkmal	Einheit	2011	2012	2012			2013		
		Durchschnitt der Monate		Aug.	Sept.	Okt.	Aug.	Sept.	Okt.
<b>Straßenverkehrsunfälle</b>									
* Unfälle mit Personenschaden und Sachschaden 32)	Anzahl	625	605	778	608	655	732	603	614
darunter									
* Unfälle mit Personenschaden	Anzahl	456	434	588	459	464	586	457	466
* getötete Personen	Anzahl	12	7	5	7	7	15	3	8
* verletzte Personen	Anzahl	571	544	736	573	572	774	559	571
<b>Kraftfahrzeuge 33)</b>									
* Zulassungen fabrikneuer Kraftfahrzeuge	Anzahl	4 266	3 992	3 747	3 558	3 803	3 539	3 596	3 625
darunter									
* Personenkraftwagen 34)	Anzahl	3 392	3 186	2 948	2 975	3 100	2 763	2 960	2 999
* Lastkraftwagen	Anzahl	448	396	361	292	404	358	330	359
<b>Seeschifffahrt</b>									
Güterempfang	1 000 t	1 209,7	1 086,8	1 002,0	1 063,9	1 160,6	915,8	1 254,9	1 149,8
Güterversand	1 000 t	1 022,9	1 002,2	850,7	1 071,7	1 091,4	1 248,0	1 044,9	1 244,5
<b>Binnenschifffahrt</b>									
* Güterempfang	1 000 t	-	-	-	-	-	-	-	-
* Güterversand	1 000 t	-	-	-	-	-	-	-	-



# Landesdaten Mecklenburg-Vorpommern

## Außenhandel 9)

Merkmal	Einheit	2011	2012	2012			2013		
		Durchschnitt der Monate		Aug.	Sept.	Okt.	Aug.	Sept.	Okt.
<b>Ausfuhr (Spezialhandel) 35)</b>									
* Insgesamt	Mill. EUR	600,5	513,0	491,5	490,5	604,2	645,3	547,6	654,4
darunter									
* Güter der Ernährungswirtschaft	Mill. EUR	167,0	169,1	131,6	156,1	242,1	268,0	204,6	289,7
* Güter der gewerblichen Wirtschaft	Mill. EUR	429,6	339,7	355,7	330,0	357,3	356,2	311,9	332,1
* davon: Rohstoffe	Mill. EUR	6,9	6,3	7,5	5,6	3,8	3,9	10,7	3,4
* Halbwaren	Mill. EUR	51,9	54,3	42,1	46,4	63,3	64,5	65,3	51,7
* Fertigwaren	Mill. EUR	370,8	279,1	306,1	278,1	290,2	287,8	235,9	277,0
davon									
* Vorerzeugnisse	Mill. EUR	136,3	67,4	45,2	42,6	47,0	43,5	46,7	46,7
* Enderzeugnisse	Mill. EUR	234,5	211,7	260,9	235,5	243,2	244,3	189,2	230,3
davon nach									
* Europa	Mill. EUR	444,6	361,5	371,2	353,2	385,1	363,0	378,2	373,9
* darunter: in EU-Länder	Mill. EUR	328,8	294,6	266,6	266,5	299,0	297,5	320,8	284,4
* Afrika	Mill. EUR	36,3	28,6	16,6	46,4	23,2	46,8	48,5	76,3
* Amerika	Mill. EUR	35,0	34,4	30,2	33,4	27,2	42,0	31,0	47,3
* Asien	Mill. EUR	81,4	84,3	69,9	54,2	156,5	183,8	82,2	151,1
* Australien, Ozeanien u. übrige Gebiete	Mill. EUR	3,0	4,1	3,6	3,2	11,7	7,9	6,2	3,3
<b>Einfuhr (Generalhandel) 35)</b>									
* Insgesamt	Mill. EUR	374,0	371,6	344,4	360,0	431,1	377,3	436,0	415,4
darunter									
* Güter der Ernährungswirtschaft	Mill. EUR	78,7	85,4	85,5	78,1	103,8	102,0	98,8	91,6
* Güter der gewerblichen Wirtschaft	Mill. EUR	282,9	272,4	245,0	267,2	311,1	241,6	291,5	273,8
* davon: Rohstoffe	Mill. EUR	28,6	35,7	8,4	48,2	14,2	15,2	16,2	10,0
* Halbwaren	Mill. EUR	81,2	79,5	70,6	56,4	120,4	75,1	104,3	104,1
* Fertigwaren	Mill. EUR	173,1	157,2	165,9	162,6	176,5	151,2	171,0	159,7
davon									
* Vorerzeugnisse	Mill. EUR	56,0	48,6	62,5	50,5	56,8	48,2	54,8	52,7
* Enderzeugnisse	Mill. EUR	117,1	108,6	103,5	112,1	119,7	103,1	116,2	107,0
davon aus									
* Europa	Mill. EUR	316,6	319,1	301,3	309,6	382,1	325,4	392,5	371,7
* darunter: aus EU-Ländern	Mill. EUR	256,3	249,3	274,9	254,8	287,0	296,8	311,4	304,9
* Afrika	Mill. EUR	1,4	1,5	0,4	0,5	0,3	2,5	1,0	3,1
* Amerika	Mill. EUR	18,0	13,6	11,6	12,9	12,7	9,8	12,0	11,0
* Asien	Mill. EUR	36,3	34,9	30,9	34,9	30,3	36,9	27,5	29,6
* Australien, Ozeanien und übrigen Gebieten	Mill. EUR	1,7	2,5	0,3	2,2	5,6	2,7	3,1	0,1

## Gewerbeanzeigen 10)

Merkmal	Einheit	2011	2012	2012			2013		
		Durchschnitt der Monate		Aug.	Sept.	Okt.	Aug.	Sept.	Okt.
* Gewerbeanmeldungen	Anzahl	1 090	944	923	989	912	942	885	754
* Gewerbeabmeldungen	Anzahl	1 052	968	993	973	951	914	1 039	893

## Insolvenzen

Merkmal	Einheit	2011	2012	2012			2013		
		Durchschnitt der Monate		Aug.	Sept.	Okt.	Aug.	Sept.	Okt.
* Insolvenzen	Anzahl	271	253	247	221	279	252	277	224
davon									
* Unternehmen	Anzahl	36	31	27	23	27	27	32	31
* Verbraucher	Anzahl	183	176	189	157	209	172	179	165
* ehemals selbstständig Tätige	Anzahl	37	30	21	28	33	46	49	26
* sonst. natürliche Personen 36), Nachlässe	Anzahl	15	15	10	13	10	7	17	2
* Voraussichtliche Forderungen	1 000 EUR	37 051	34 590	35 060	16 760	38 344	26 354	40 464	26 922



# Landesdaten Mecklenburg-Vorpommern

## Handwerk 11)

Merkmal	Einheit	2011	2012	2012				2013	
		Durchschnitt der Quartale		I. Quartal	II. Quartal	III. Quartal	IV. Quartal	I. Quartal	II. Quartal
* Beschäftigte am 30.9.	2009=100	98,2	97,5	96,6	98,1	99,1	95,7	93,6	96,0
* Umsatz (2009: Vierteljahresdurchschnitt)	2009=100	107,4	103,1	86,2	104,1	110,7	111,5	77,5	102,9

## Preise

Merkmal	Einheit	2012	2013	2012		2013			2014
		Durchschnitt der Monate		Nov.	Dez.	Jan.	Nov.	Dez.	Jan.
* Verbraucherpreisindex (Gesamtindex)	2010=100	104,2	105,9	104,7	105,2	104,5	106,1	106,6	106,0
* Nettokaltmieten (Teilindex)	2010=100	101,4	102,0	101,7	101,7	101,8	102,0	102,0	102,3
Index der Erzeugerpreise gewerblicher Produkte (Deutschland)	2010=100	107,0	106,9	107,4	107,1	107,7	106,5	106,6	...
	Einheit	2012	2013	2012		2013			
		Durchschnitt der Monate		Aug.	Nov.	Feb.	Mai	Aug.	Nov.
* Preisindex f. Wohngebäude 37) (Deutschland)	2010=100	105,4	107,5	105,7	106,0	106,8	107,4	107,8	108,1

## Verdienste 38)

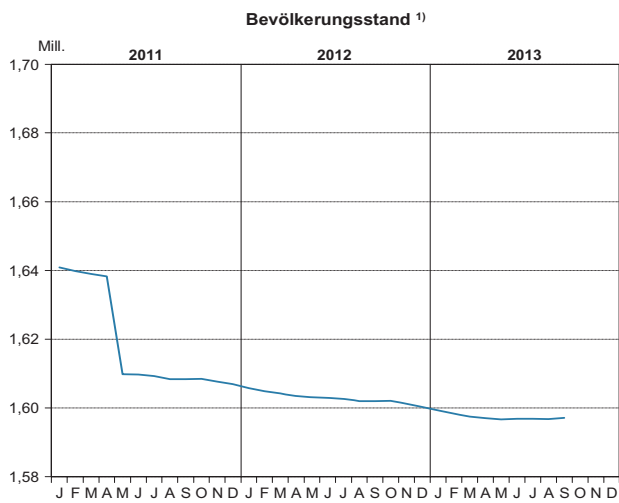
Merkmal	Einheit	2011	2012	2012				2013	
		Durchschnitt der Quartale		I. Quartal	II. Quartal	III. Quartal	IV. Quartal	I. Quartal	II. Quartal
* Bruttonomatsverdienste 39) der vollzeitbeschäftigten Arbeitnehmer 40) im Produzierenden Gewerbe und im Dienstleistungsbereich	EUR	2 708	2 752	2 568	2 594	2 598	2 637	2 595	2 633
* männlich	EUR	2 776	2 821	2 623	2 666	2 664	2 704	2 622	2 685
* weiblich	EUR	2 604	2 644	2 480	2 480	2 493	2 531	2 552	2 549
* Leistungsgruppe 1 41)	EUR	5 232	5 427	4 943	5 029	5 054	5 155	4 885	4 931
* Leistungsgruppe 2 41)	EUR	3 376	3 400	3 186	3 178	3 208	3 218	3 212	3 263
* Leistungsgruppe 3 41)	EUR	2 300	2 333	2 192	2 218	2 211	2 241	2 194	2 237
* Leistungsgruppe 4 41)	EUR	1 850	1 903	1 761	1 798	1 839	1 872	1 806	1 843
* Leistungsgruppe 5 41)	EUR	1 736	1 645	1 566	1 589	1 587	1 615	1 589	1 594
* Produzierendes Gewerbe	EUR	2 464	2 542	2 324	2 420	2 398	2 442	2 360	2 460
* Bergbau und Gewinnung von Steinen und Erden	EUR	(1 974)	(1 852)	(1 911)	1 814	1 746	1 831	(2 076)	(2 108)
* Verarbeitendes Gewerbe	EUR	2 452	2 570	2 369	2 422	2 394	2 465	2 387	2 420
* Energieversorgung	EUR	3 722	3 896	3 506	3 562	3 545	3 552	3 662	3 862
* Wasserversorgung 42)	EUR	2 929	2 916	2 712	2 734	2 735	2 704	2 748	2 760
* Baugewerbe	EUR	2 169	2 210	1 976	2 190	2 178	2 178	(2 061)	(2 306)
* Dienstleistungsbereich	EUR	2 814	2 836	2 663	2 663	2 675	2 716	2 690	2 703
* Handel; Instandhaltg u. Reparatur v. Kfz	EUR	2 338	2 397	2 246	2 230	2 226	2 274	2 050	2 084
* Verkehr und Lagerei	EUR	2 525	2 584	2 405	2 454	2 451	2 417	2 361	2 335
* Gastgewerbe	EUR	1 652	1 645	1 612	1 604	1 613	1 615	1 621	1 644
* Information und Kommunikation	EUR	/	3 435	3 176	3 193	3 153	3 165	3 548	3 461
* Erbringung von Finanz- und Versicherungsdienstleistungen	EUR	4 244	4 292	3 687	3 700	3 718	3 730	3 682	3 644
* Grundstücks- und Wohnungswesen	EUR	3 352	(3 377)	(2 999)	(3 027)	(3 047)	(3 004)	(2 942)	(2 909)
* Erbringung v. freiberufl., wissenschaftlichen u. technischen Dienstleistungen	EUR	3 209	3 115	2 855	2 852	2 899	2 901	2 870	2 914
* Erbringung von sonstigen wirtschaftlichen Dienstleistungen	EUR	1 774	1 796	1 699	1 726	1 748	1 761	1 852	1 891
* Öffentliche Verwaltung; Verteidigung; Sozialversicherung	EUR	3 135	3 265	3 068	3 074	3 125	3 133	3 163	3 186
* Erziehung und Unterricht	EUR	4 184	4 291	4 132	4 116	4 121	4 128	3 888	4 049
* Gesundheits- und Sozialwesen	EUR	(2 823)	3 185	2 951	3 039	3 048	3 071	3 032	3 061
* Kunst, Unterhaltung und Erholung	EUR	(2 425)	2 285	2 236	(2 308)	2 123	2 171	2 460	2 447
* Erbringung v. sonstigen Dienstleistungen	EUR	(2 291)	(2 519)	(2 394)	(2 404)	(2 396)	(2 500)	(2 352)	(2 379)

## Fußnotenerläuterungen

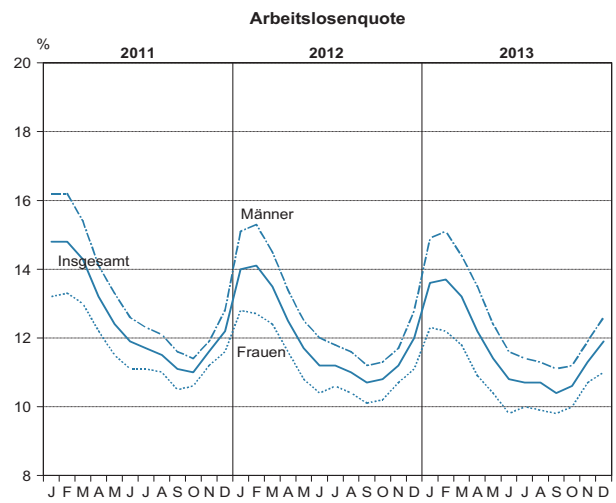
- 1) Quelle: Bundesagentur für Arbeit; unter Einschluss der Grundsicherung für Arbeit Suchende; Ergebnisse sind vorläufig; die jeweils aktuellen Werte sind im Internetangebot der Bundesagentur für Arbeit als detaillierte Übersichten zu finden.
- 2) ohne geförderte Stellen des zweiten Arbeitsmarktes
- 3) aus gewerblichen Schlachtungen von Tieren in- und ausländischer Herkunft (Rinder, Schweine, Schafe, Pferde, Ziegen); einschließlich Schlachtfetten, jedoch ohne Innereien
- 4) einschließlich Gewinnung von Steinen und Erden; Betriebe mit 50 und mehr Beschäftigten
- 5) einschließlich der tätigen Inhaber
- 6) Bau von Gebäuden, Tiefbau, Abbrucharbeiten und vorbereitende Baustellenarbeiten u. a.; nach der Ergänzungserhebung hochgerechnete Ergebnisse
- 7) einschließlich Tankstellen
- 8) Betriebe ab 10 Betten; einschließlich Campingplätzen (Touristik-Camping) ab 10 Stellplätzen
- 9) Wegen der unterschiedlichen Abgrenzung von Spezialhandel und Generalhandel ist eine Saldierung der Ein- und Ausfuhrergebnisse nicht vertretbar.
- 10) ohne Automatenaufsteller und Reisegewerbe
- 11) zulassungspflichtiges Handwerk lt. Anlage A der Handwerksordnung
- 12) hier: Vierteljahresdurchschnitt
- 13) hier: am 30.9.
- 14) Fortschreibung des Bevölkerungsstandes auf der Basis des Zensus 2011
- 15) statt Durchschnitt der Monate 2011 bzw. 2012 hier: Bevölkerung am 31.12.
- 16) ohne innerhalb der Gemeinde Umgezogene
- 17) Quelle: Statistik der Bundesagentur für Arbeit
- 18) einschließlich Personen "ohne Angabe" zur Wirtschaftsgliederung
- 19) 2013 hier: April, Mai, Juni
- 20) Arbeitslose in Prozent aller zivilen Erwerbspersonen
- 21) ohne geförderte Stellen des zweiten Arbeitsmarktes
- 22) Geflügelfleisch aus Schlachtungen inländischen Geflügels in Schlachtereien mit einer Schlachtkapazität von 2 000 und mehr Tieren im Monat
- 23) erzeugte Eier in Betrieben bzw. Unternehmen mit mindestens 3 000 Hennenhaltungsplätzen; einschließlich Junghennen-, Bruch- und Knickeiern
- 24) Betriebe mit 50 und mehr Beschäftigten
- 25) Betriebe von Unternehmen mit im Allgemeinen 20 und mehr Beschäftigten
- 26) mit einer elektrischen Engpassleistung ab 1 MW
- 27) nach der Ergänzungserhebung hochgerechnete Ergebnisse
- 28) am Ende des Berichtsvierteljahres
- 29) Der Berichtskreis wird jährlich durch Stichprobenrotation aktualisiert.
- 30) einschließlich Handelsvermittlung
- 31) bis Ende 2011 Betriebe ab 9 Betten, einschließlich Campingplätzen (Touristik-Camping)
- 32) schwerwiegender Unfall mit Sachschaden (im engeren Sinne) und sonstiger Sachschadensunfall unter Einfluss berauschender Mittel
- 33) Quelle: Kraftfahrt-Bundesamt
- 34) Fahrzeuge zur Personenbeförderung mit höchstens 8 Sitzplätzen außer dem Fahrersitz, einschließlich Wohnmobilen und Krankenwagen
- 35) Für Antwortausfälle und Befreiungen sind Zuschätzungen bei den EU-Ländern enthalten und damit auch im Insgesamt enthalten.
- 36) beispielsweise als Gesellschafter oder Mithafter
- 37) Neubau in konventioneller Bauart, Bauleistungen am Bauwerk
- 38) Durch strukturelle Veränderungen innerhalb des Berichtskreises ist ab dem I. Quartal 2012 die Vergleichbarkeit der Daten mit früheren Berichtszeiträumen beeinträchtigt.
- 39) Nachgewiesen werden Vierteljahresdurchschnitte, ohne Sonderzahlungen. Im Jahresdurchschnitt sind die Sonderzahlungen mit enthalten.
- 40) einschließlich Beamte
- 41) Leistungsgruppe 1: Arbeitnehmer in leitender Stellung; Leistungsgruppe 2: herausgehobene Fachkräfte; Leistungsgruppe 3: Fachkräfte; Leistungsgruppe 4: angelernte Arbeitnehmer; Leistungsgruppe 5: ungelernte Arbeitnehmer
- 42) einschließlich Abwasser- und Abfallentsorgung und Beseitigung von Umweltverschmutzung

## Landesdaten Mecklenburg-Vorpommern

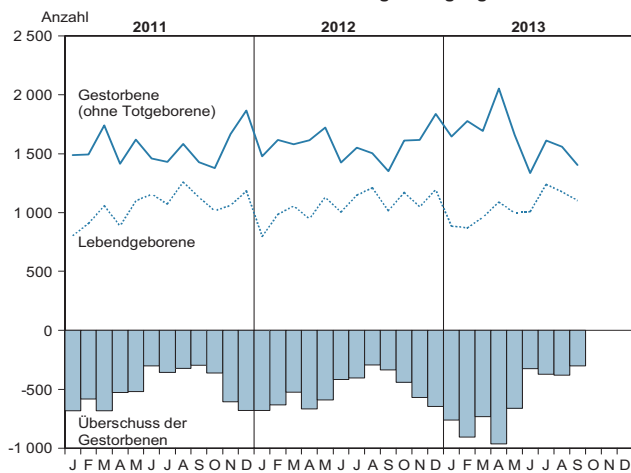
### Bevölkerungsstand und -veränderung



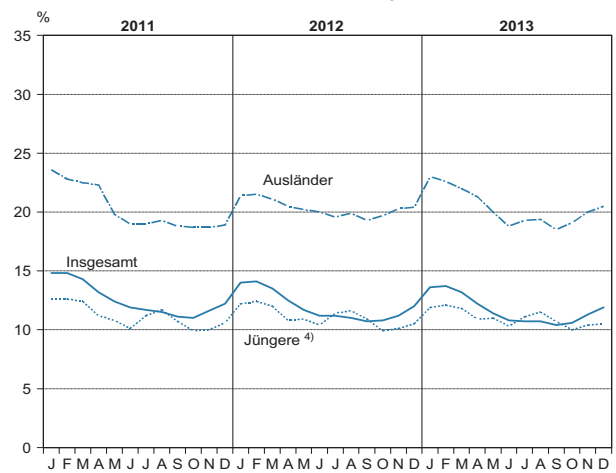
### Arbeitsmarktentwicklung <sup>3)</sup>



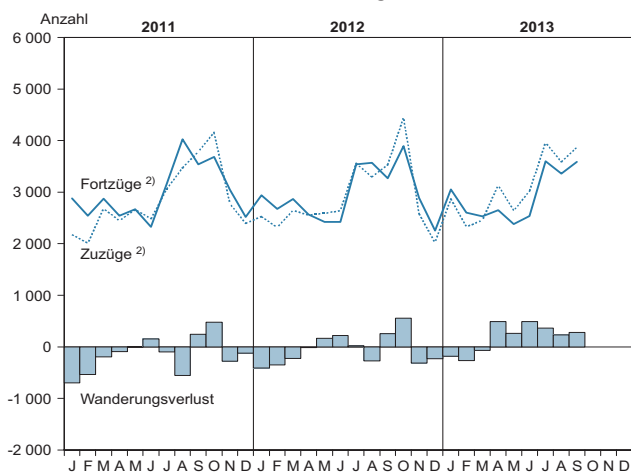
### Natürliche Bevölkerungsbewegung



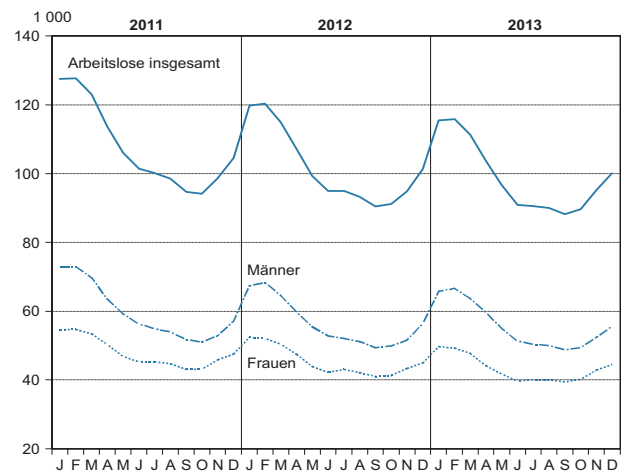
### noch: Arbeitslosenquote



### Wanderungen



### Arbeitslose am Monatsende



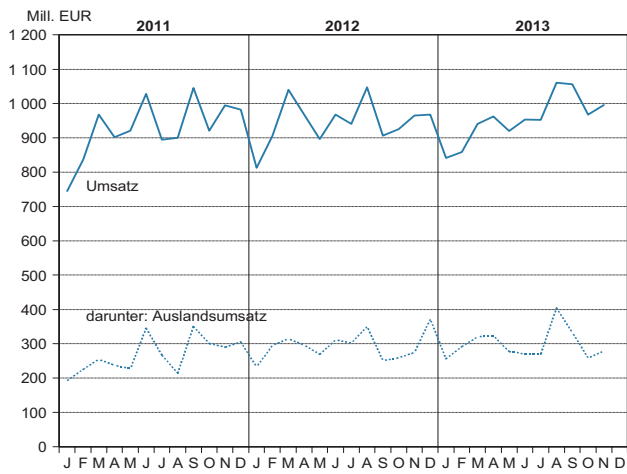
1) ab Mai 2011: Fortschreibung des Bevölkerungsstandes auf der Basis des Zensus 2011  
2) über die Landesgrenze

3) Quelle: Bundesagentur für Arbeit  
4) 15 bis unter 25 Jahren

## Landesdaten Mecklenburg-Vorpommern

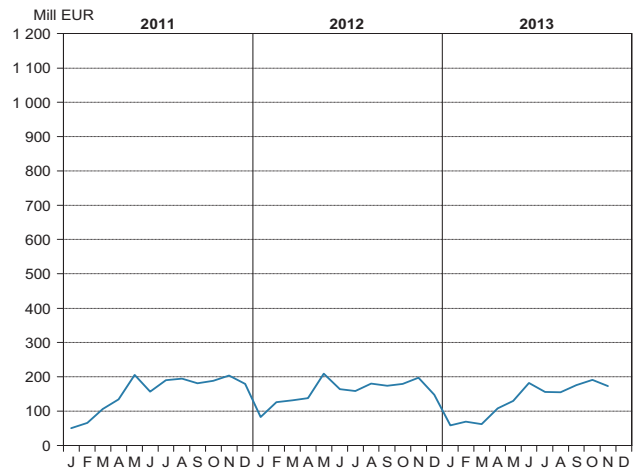
### Verarbeitendes Gewerbe <sup>1)</sup>

#### Umsatz (ohne Umsatzsteuer)

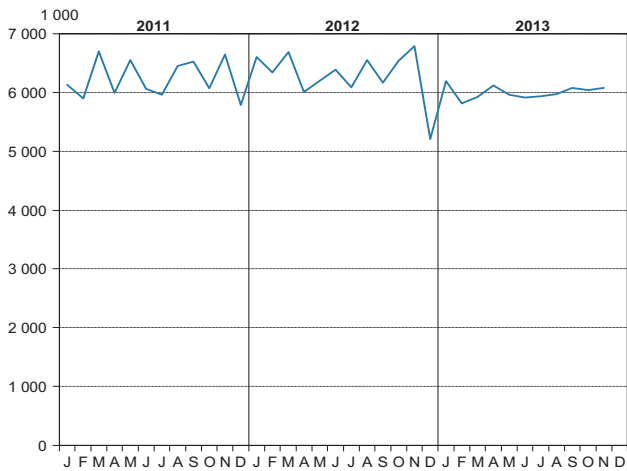


### Bauhauptgewerbe <sup>3)</sup>

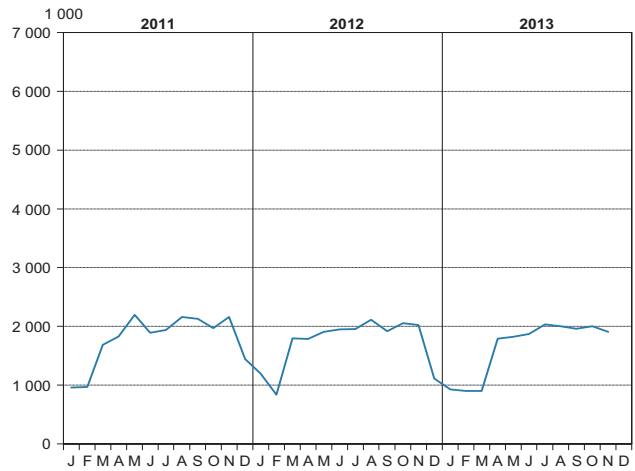
#### Baugewerblicher Umsatz (ohne Umsatzsteuer)



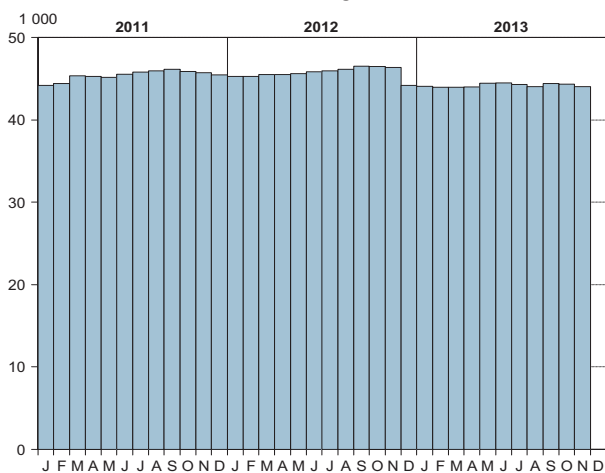
#### Geleistete Arbeitsstunden



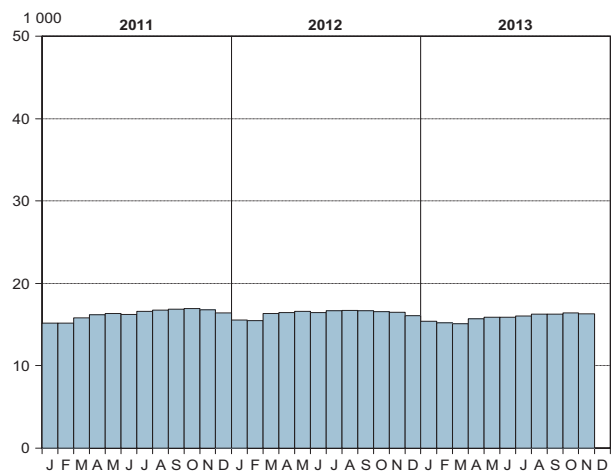
#### Geleistete Arbeitsstunden



### Beschäftigte <sup>2)</sup>



### Beschäftigte <sup>2)</sup>



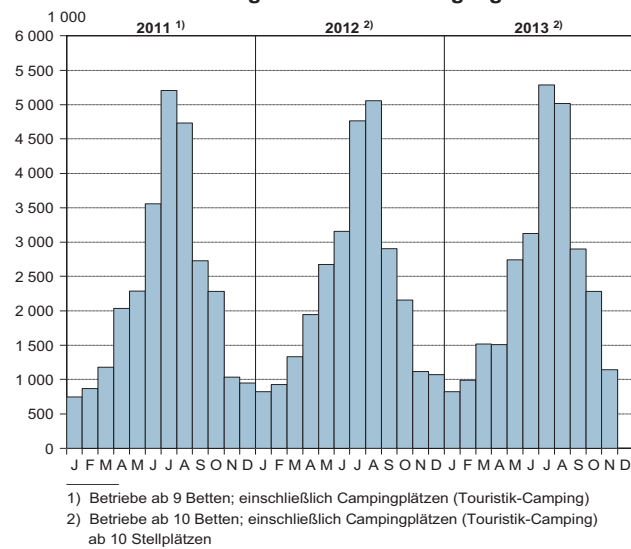
1) sowie Bergbau und Gewinnung von Steinen und Erden; Betriebe mit 50 und mehr Beschäftigten

2) einschließlich der tätigen Inhaber

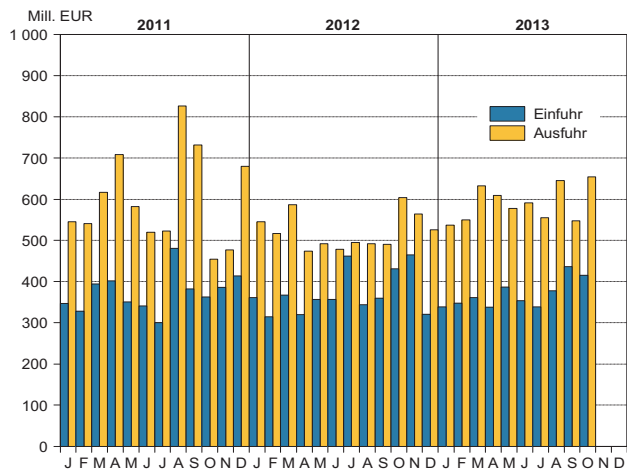
3) Bauhauptgewerbe/Bau von Gebäuden, Tiefbau, Abbrucharbeiten und vorbereitende Baustellenarbeiten u. a.; nach der Ergänzungserhebung hochgerechnete Ergebnisse

## Landesdaten Mecklenburg-Vorpommern

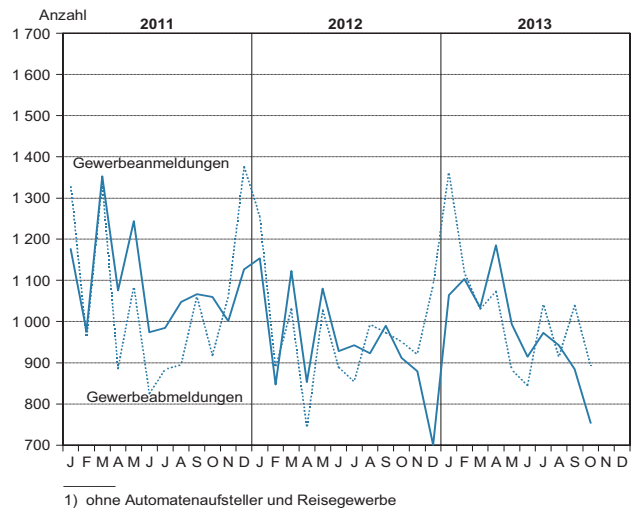
### Übernachtungen in den Beherbergungsstätten



### Außenhandel

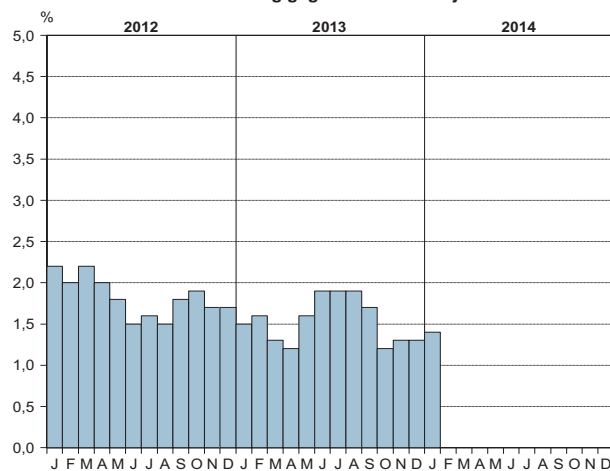


### Gewerbeanzeigen <sup>1)</sup>



### Verbraucherpreisindex (2010 = 100)

Veränderung gegenüber dem Vorjahr



# Ausgewählte Kreisdaten

## Bevölkerung

Kreisfreie Stadt Landkreis Land		Bevölkerungsbewegung im Zeitraum 1.1. bis 30.9.2013						Veränderung 2) 3) seit dem 1.1. des Jahres	Bevölkerung am 30.9.2013
		Lebend- gebo- rene	Ge- stor- bene	Überschuss der Lebend- geborenen (+) bzw. Gestor- benen (-)	Zuzüge	Fortzüge	Wande- rungs- gewinn (+) bzw. -ver- lust (-)		
					über die Gemeindegrenze 1)				
Rostock	insgesamt	1 311	1 657	- 346	7 911	8 010	- 99	- 316	202 571
	männlich	665	816	- 151	4 286	4 262	+ 24	p - 57	p 99 581
	weiblich	646	841	- 195	3 625	3 748	- 123	p - 259	p 102 990
Schwerin	insgesamt	586	890	- 304	3 955	3 346	+ 609	+ 321	91 585
	männlich	300	433	- 133	2 053	1 704	+ 349	p + 231	p 43 396
	weiblich	286	457	- 171	1 902	1 642	+ 260	p + 90	p 48 189
Mecklenburgische Seenplatte	insgesamt	1 505	2 500	- 995	10 020	10 344	- 324	- 1 274	262 987
	männlich	802	1 251	- 449	5 133	5 408	- 275	p - 702	p 128 875
	weiblich	703	1 249	- 546	4 887	4 936	- 49	p - 572	p 134 112
Landkreis Rostock	insgesamt	1 154	1 808	- 654	9 889	9 185	+ 704	+ 73	210 805
	männlich	595	910	- 315	5 111	4 715	+ 396	p + 97	p 105 038
	weiblich	559	898	- 339	4 778	4 470	+ 308	p - 24	p 105 767
Vorpommern-Rügen	insgesamt	1 289	2 201	- 912	10 865	10 095	+ 770	- 83	223 635
	männlich	641	1 090	- 449	5 475	5 217	+ 258	p - 153	p 109 871
	weiblich	648	1 111	- 463	5 390	4 878	+ 512	p + 70	p 113 764
Nordwestmecklenburg	insgesamt	899	1 372	- 473	7 156	7 297	- 141	- 489	155 312
	männlich	478	692	- 214	3 691	3 887	- 196	p - 327	p 77 235
	weiblich	421	680	- 259	3 465	3 410	+ 55	p - 162	p 78 077
Vorpommern-Greifswald	insgesamt	1 399	2 378	- 979	9 997	10 772	- 775	- 1 690	237 601
	männlich	722	1 175	- 453	5 123	5 493	- 370	p - 784	p 116 784
	weiblich	677	1 203	- 526	4 874	5 279	- 405	p - 906	p 120 817
Ludwigslust-Parchim	insgesamt	1 191	1 933	- 742	12 430	11 586	+ 844	+ 188	212 561
	männlich	598	937	- 339	6 709	6 196	+ 513	p + 223	p 106 034
	weiblich	593	996	- 403	5 721	5 390	+ 331	p - 35	p 106 527
Mecklenburg-Vorpommern 4)	insgesamt	9 334	14 739	- 5 405	27 870	26 282	+ 1 588	- 3 270	1 597 057
	männlich	4 801	7 304	- 2 503	14 882	14 183	+ 699	p - 1 472	p 786 814
	weiblich	4 533	7 435	- 2 902	12 988	12 099	+ 889	p - 1 798	p 810 243

1) einschließlich der Umzüge innerhalb der Landkreise, ohne Umzüge innerhalb der Gemeinde

2) unter Berücksichtigung der Korrekturmeldungen der Standesämter und Meldebehörden

3) In der Berechnung der Bevölkerungsveränderung wurden nur die Ergebnisse mit Datum nach dem 9.5.2011 (Zensusstichtag) berücksichtigt.

Die vorliegenden Bevölkerungsbewegungen können deshalb in den Ergebnissen von denen der Geburten-, Sterbefall- und Wanderungsstatistik abweichen.

4) Zu- und Fortzüge: hier über die Landesgrenze

# Ausgewählte Kreisdaten

## Erwerbstätigkeit

Kreisfreie Stadt Landkreis Große kreis- angehörige Stadt Land	Sozialversicherungspflichtig Beschäftigte am 30.6.2013 (Arbeitsort) <sup>1)</sup>											
	darunter: nach Wirtschaftsabschnitten											
	ins- ge- samt <sup>2)</sup>	Land- und Forst- wirt- schaft, Fische- rei	Verar- beiten- des Ge- werbe, Berg- bau u. Gewin- nung v. Steinen u. Erden	dar- unter  Verar- bei- tendes Gewer- be	Bau- ge- werbe	Handel, Verkehr, Lagerei und Gast- gewerbe	Informa- tion u. Kommuni- kation	Erbrin- gung v. Finanz- u. Ver- siche- rungs- dienst- leistungen	Grund- stücks- u. Wohn- ungs- wesen	Erbrin- gung v. freibe- rufl., wiss. u. techn. Dienstl. sowie v. sonst. wirt- schaftl. Dienstl.	Öff. Ver- waltg., Verteidg., Sozial- versiche- rung, Er- ziehg. u. Unterr., Gesund- heits- u. Sozial- wesen	Sons- tige Dienst- leis- tungen
<b>Insgesamt</b>												
Rostock	81 869	38	10 196	7 821	2 857	19 411	1 645	2 030	1 431	15 252	25 248	3 760
Schwerin	47 245	47	4 709	3 278	2 303	9 272	1 868	1 295	534	8 828	15 694	2 695
Mecklenburgische Seenplatte	89 624	3 330	12 880	10 882	7 716	23 113	1 085	1 588	946	9 894	25 326	3 746
darunter Neubrandenburg	32 464	21	4 155	3 626	1 973	7 378	723	704	415	5 321	10 169	1 605
Landkreis Rostock	62 665	3 009	8 858	7 748	6 097	18 011	862	404	500	6 279	15 958	2 687
Vorpommern-Rügen	70 821	2 427	6 591	5 433	5 722	23 148	481	894	900	7 141	20 165	3 348
darunter Stralsund	23 648	22	2 465	2 082	1 398	4 961	297	377	324	3 742	8 777	1 284
Nordwestmecklenburg	43 793	1 725	10 943	9 210	4 332	9 680	290	638	485	3 559	10 758	1 382
darunter Wismar	16 242	24	4 424	3 791	960	2 926	165	576	183	2 094	4 196	694
Vorpommern-Greifswald	75 895	2 511	8 165	6 983	6 034	17 932	523	1 080	856	10 993	24 832	2 969
darunter Greifswald	24 625	27	2 433	2 114	787	3 688	345	518	302	5 771	9 876	878
Ludwigslust-Parchim	61 262	3 740	14 934	13 901	6 131	13 618	242	814	520	4 729	14 988	1 544
<b>Mecklenburg- Vorpommern</b>	<b>533 174</b>	<b>16 827</b>	<b>77 276</b>	<b>65 256</b>	<b>41 192</b>	<b>134 185</b>	<b>6 996</b>	<b>8 743</b>	<b>6 172</b>	<b>66 675</b>	<b>152 969</b>	<b>22 131</b>
<b>Darunter: weiblich</b>												
Rostock	42 970	13	2 319	1 674	370	9 383	633	1 248	727	7 194	18 625	2 458
Schwerin	26 731	17	1 274	824	226	4 917	755	859	318	4 683	11 867	1 815
Mecklenburgische Seenplatte	45 750	824	3 938	3 480	792	11 257	473	1 091	542	5 196	19 205	2 432
darunter Neubrandenburg	18 159	9	1 385	1 223	234	3 862	313	417	271	2 928	7 728	1 012
Landkreis Rostock	31 179	803	2 549	2 313	666	8 847	254	280	250	3 295	12 432	1 803
Vorpommern-Rügen	37 321	514	1 736	1 503	654	12 734	186	670	446	3 213	15 130	2 038
darunter Stralsund	12 568	15	358	284	168	2 638	115	269	151	1 560	6 428	866
Nordwestmecklenburg	20 829	387	2 718	2 276	462	5 226	104	456	236	1 768	8 510	961
darunter Wismar	8 112	14	957	707	118	1 694	58	410	80	1 018	3 266	497
Vorpommern-Greifswald	41 425	583	2 196	1 934	715	10 042	279	768	426	5 888	18 597	1 931
darunter Greifswald	14 182	12	729	640	70	2 078	204	332	144	2 873	7 167	573
Ludwigslust-Parchim	29 874	1 157	5 094	4 872	642	6 569	95	597	242	2 657	11 698	1 122
<b>Mecklenburg- Vorpommern</b>	<b>276 079</b>	<b>4 298</b>	<b>21 824</b>	<b>18 876</b>	<b>4 527</b>	<b>68 975</b>	<b>2 779</b>	<b>5 969</b>	<b>3 187</b>	<b>33 894</b>	<b>116 064</b>	<b>14 560</b>

1) Auswertungen aus der Beschäftigungsstatistik der Bundesagentur für Arbeit

2) einschließlich der Personen "ohne Angabe" zur wirtschaftlichen Gliederung (nach WZ 2008)



## Ausgewählte Kreisdaten

### Erwerbstätigkeit

Kreisfreie Stadt Landkreis Große kreis- angehörige Stadt Land	Sozialversicherungspflichtig Beschäftigte am 30.6.2013 1)				
	Insgesamt	und zwar			
		Männer	Frauen	Vollzeitbeschäftigte	Auszubildende
	Beschäftigte am Arbeitsort				
Rostock	81 869	38 899	42 970	61 094	3 261
Schwerin	47 245	20 514	26 731	34 189	2 128
Mecklenburgische Seenplatte	89 624	43 874	45 750	65 368	3 712
darunter: Neubrandenburg	32 464	14 305	18 159	23 120	1 718
Landkreis Rostock	62 665	31 486	31 179	45 505	2 364
Vorpommern-Rügen	70 821	33 500	37 321	52 404	2 505
darunter: Stralsund	23 648	11 080	12 568	17 311	883
Nordwestmecklenburg	43 793	22 964	20 829	32 548	1 628
darunter: Wismar	16 242	8 130	8 112	11 754	655
Vorpommern-Greifswald	75 895	34 470	41 425	53 685	2 870
darunter: Greifswald	24 625	10 443	14 182	16 980	957
Ludwigslust-Parchim	61 262	31 388	29 874	46 689	2 355
Mecklenburg-Vorpommern	533 174	257 095	276 079	391 482	20 823
	Beschäftigte am Wohnort				
Rostock	71 858	35 704	36 154	53 499	3 174
Schwerin	32 983	15 847	17 136	24 355	1 315
Mecklenburgische Seenplatte	94 280	47 632	46 648	69 934	3 635
darunter: Neubrandenburg	23 269	11 175	12 094	16 938	1 067
Landkreis Rostock	78 377	39 396	38 981	58 231	2 600
Vorpommern-Rügen	79 577	39 174	40 403	59 632	2 761
darunter: Stralsund	18 222	8 891	9 331	13 373	771
Nordwestmecklenburg	59 509	30 780	28 729	44 290	2 046
darunter: Wismar	14 138	7 273	6 865	10 266	547
Vorpommern-Greifswald	80 812	40 066	40 746	58 931	3 014
darunter: Greifswald	19 256	9 324	9 932	13 780	792
Ludwigslust-Parchim	84 191	43 902	40 289	64 876	2 709
Mecklenburg-Vorpommern	581 587	292 501	289 086	433 748	21 254

1) Auswertungen aus der Beschäftigungsstatistik der Bundesagentur für Arbeit

## Ausgewählte Kreisdaten

### Erwerbstätigkeit

Kreisfreie Stadt Landkreis Land	Arbeitslose und Arbeitslosenquote im Dezember 2013							
	Arbeitslose					Arbeitslosenquote 1)		
	Bestand	Veränderung zum						
		Vormonat		Vorjahresmonat		Berichts- monat	Vormonat	Vorjahr
		absolut	in Prozent	absolut	in Prozent			
Rostock	11 759	- 13	- 0,1	+ 232	+ 1,9	11,2	11,2	11,6
Schwerin	5 342	+ 90	+ 1,7	+ 243	+ 4,4	10,9	10,7	11,4
Mecklenburgische Seenplatte	19 575	+ 820	+ 4,4	+ 314	+ 1,6	13,9	13,3	13,6
Landkreis Rostock	10 568	+ 550	+ 5,5	-	-	9,6	9,1	9,5
Vorpommern-Rügen	16 726	+ 1 803	+ 12,1	+ 807	+ 4,6	14,3	12,8	15,1
Nordwestmecklenburg	8 525	+ 397	+ 4,9	+ 93	+ 1,1	10,1	9,7	10,2
Vorpommern-Greifswald	17 415	+ 770	+ 4,6	+ 152	+ 0,9	14,3	13,7	14,3
Ludwigslust-Parchim	10 171	+ 400	+ 4,1	+ 19	+ 0,2	8,7	8,4	8,7
<b>Mecklenburg-Vorpommern</b>	<b>100 081</b>	<b>+ 4 817</b>	<b>+ 5,1</b>	<b>+ 1 194</b>	<b>+ 1,2</b>	<b>11,9</b>	<b>11,3</b>	<b>12,0</b>

Kreisfreie Stadt Landkreis Land	Arbeitslose nach ausgewählten Merkmalen							
	Arbeitslose im Rechtskreis SGB III		Arbeitslose im Rechtskreis SGB II		weiblich		im Alter von ... bis unter ... Jahren	
	insgesamt	Arbeits- losen- quote 1)	insgesamt	Arbeits- losen- quote 1)	insgesamt	Arbeits- losen- quote 1)	15 - 25	50 - 65 2)
Rostock	2 602	2,5	9 157	8,7	4 955	9,8	1 056	3 454
Schwerin	1 224	2,5	4 118	8,4	2 325	9,7	456	1 728
Mecklenburgische Seenplatte	5 504	3,9	14 071	10,0	8 968	13,4	1 494	7 797
Landkreis Rostock	3 132	2,8	7 436	6,7	4 634	8,7	937	3 830
Vorpommern-Rügen	6 746	5,8	9 980	8,5	7 581	13,4	1 359	6 534
Nordwestmecklenburg	3 047	3,6	5 478	6,5	3 739	9,5	739	3 334
Vorpommern-Greifswald	5 678	4,7	11 737	9,7	7 722	13,2	1 348	6 923
Ludwigslust-Parchim	3 191	2,7	6 980	6,0	4 566	8,4	893	3 850
<b>Mecklenburg-Vorpommern</b>	<b>31 124</b>	<b>3,7</b>	<b>68 957</b>	<b>8,2</b>	<b>44 490</b>	<b>11,0</b>	<b>8 282</b>	<b>37 505 2)</b>

Quelle: Zentrale Statistikdatenbank der Bundesagentur für Arbeit; [www.arbeitsagentur.de](http://www.arbeitsagentur.de)

1) Arbeitslose in Prozent aller zivilen Erwerbspersonen

2) Mecklenburg-Vorpommern: Altersgruppe 50 Jahre und älter (Ab 1.1.2012 sind die ersten Fälle - Geburtsjahrgang 1947 - von der Anhebung der Regelaltersgrenze der gesetzlichen Rentenversicherung von 65 auf 67 Jahre betroffen.)

### Soziales

Kreisfreie Stadt Landkreis Land	Personen in Bedarfsgemeinschaften im September 2013					
	insgesamt	darunter	davon			
		Frauen	erwerbsfähige Leistungsberechtigte	nicht erwerbsfähige Leistungsberechtigte		
				zusammen	darunter unter 15 Jahre	
Rostock	27 067	13 423	20 351	6 716	6 504	
Schwerin	13 205	6 579	9 800	3 405	3 300	
Mecklenburgische Seenplatte	35 135	17 252	26 586	8 549	8 114	
Landkreis Rostock	20 473	10 249	15 289	5 184	4 971	
Vorpommern-Rügen	27 251	13 315	20 647	6 604	6 343	
Nordwestmecklenburg	15 051	7 427	11 142	3 909	3 724	
Vorpommern-Greifswald	32 903	15 990	24 694	8 209	7 926	
Ludwigslust-Parchim	19 067	9 487	13 944	5 123	4 776	
<b>Mecklenburg-Vorpommern</b>	<b>190 152</b>	<b>93 722</b>	<b>142 453</b>	<b>47 699</b>	<b>45 658</b>	

Quelle: Zentrale Statistikdatenbank der Bundesagentur für Arbeit; [www.arbeitsagentur.de](http://www.arbeitsagentur.de)

## Ausgewählte Kreisdaten

### Produzierendes Gewerbe

Kreisfreie Stadt Landkreis Land	Verarbeitendes Gewerbe sowie Bergbau und Gewinnung von Steinen und Erden 1)					
	November 2013			Januar bis November 2013		
	erfasste Betriebe	Beschäftigte 2)	Gesamtumsatz 3)	erfasste Betriebe	Beschäftigte 2)	Gesamtumsatz 3)
	30.11.		1 000 EUR	Monatsdurchschnitt		1 000 EUR
Rostock	30	5 840	174 907	31	5 744	1 753 389
Schwerin	13	1 935	44 391	13	1 922	475 023
Mecklenburgische Seenplatte	46	8 207	166 234	46	8 206	1 673 889
Landkreis Rostock	39	4 854	93 385	39	4 868	1 075 808
Vorpommern-Rügen	25	2 700	44 857	25	2 677	474 331
Nordwestmecklenburg	44	7 534	225 468	45	7 419	2 378 608
Vorpommern-Greifswald	24	3 203	54 845	25	3 394	628 909
Ludwigslust-Parchim	68	9 796	191 995	71	9 974	2 051 951
Mecklenburg-Vorpommern	289	44 069	996 082	294	44 204	10 511 908

Kreisfreie Stadt Landkreis Land	Bauhauptgewerbe/Bau von Gebäuden, Tiefbau, Abbrucharbeiten und vorbereitende Baustellenarbeiten u. a. 4)					
	Betriebe	Beschäftigte	Entgelte	geleistete Arbeitsstunden	Gesamtumsatz 3) 5)	Auftrags- einzänge
	Anzahl		1 000 EUR	1 000 h	1 000 EUR	
	November 2013					
Rostock	9	540	1 554	58	8 855	2 073
Schwerin	16	737	1 989	86	9 058	4 857
Mecklenburgische Seenplatte	56	2 551	6 294	304	36 089	18 033
Landkreis Rostock	35	1 273	3 184	152	17 223	11 467
Vorpommern-Rügen	20	817	2 245	100	11 270	5 384
Nordwestmecklenburg	16	856	2 305	92	11 176	8 228
Vorpommern-Greifswald	30	1 083	2 446	132	10 565	5 385
Ludwigslust-Parchim	35	1 236	3 352	152	21 311	10 760
Mecklenburg-Vorpommern	217	9 093	23 368	1 077	125 548	66 188
Januar bis November 2013						
Rostock	8	518	14 225	496	73 644	58 424
Schwerin	16	714	19 556	845	81 165	69 953
Mecklenburgische Seenplatte	53	2 406	59 458	2 758	258 147	224 837
Landkreis Rostock	37	1 257	30 862	1 484	142 376	135 661
Vorpommern-Rügen	23	847	22 360	989	103 558	89 173
Nordwestmecklenburg	16	869	23 029	920	117 435	79 121
Vorpommern-Greifswald	28	1 035	23 987	1 252	92 124	90 811
Ludwigslust-Parchim	36	1 229	32 326	1 429	160 542	157 291
Mecklenburg-Vorpommern	217	8 874	225 805	10 177	1 028 991	905 268

1) Betriebe mit 50 und mehr Beschäftigten

2) einschließlich der tätigen Inhaber

3) ohne Umsatzsteuer

4) Betriebe von Unternehmen mit im Allgemeinen 20 und mehr Beschäftigten

5) Inlandsumsatz

## Ausgewählte Kreisdaten

### Tourismus

Kreisfreie Stadt Landkreis Land	Ankünfte, Übernachtungen und Aufenthaltsdauer der Gäste in Beherbergungsbetrieben 1)				
	Ankünfte		Übernachtungen		durchschnittliche Aufenthaltsdauer 2)
	insgesamt	Veränderung gegenüber dem Vorjahresmonat	insgesamt	Veränderung gegenüber dem Vorjahresmonat	
	Anzahl	%	Anzahl	%	Tage
<b>November 2013</b>					
Rostock	51 831	+ 11,2	114 937	+ 12,4	2,2
Schwerin	12 615	- 1,4	20 437	+ 4,6	1,6
Mecklenburgische Seenplatte	41 618	+ 3,9	119 154	+ 2,4	2,9
Landkreis Rostock	55 576	- 4,5	217 437	- 1,9	3,9
Vorpommern-Rügen	78 630	+ 0,4	301 937	- 0,3	3,8
Nordwestmecklenburg	25 371	+ 10,5	89 950	+ 10,4	3,5
Vorpommern-Greifswald	59 605	+ 0,9	216 329	+ 1,6	3,6
Ludwigslust-Parchim	20 874	+ 3,7	59 587	+ 3,5	2,9
<b>Mecklenburg-Vorpommern</b>	<b>346 120</b>	<b>+ 2,4</b>	<b>1 139 768</b>	<b>+ 2,3</b>	<b>3,3</b>
<b>Januar bis November 2013</b>					
Rostock	711 451	+ 20,6	2 009 363	+ 26,3	2,8
Schwerin	184 985	+ 0,8	331 286	+ 1,3	1,8
Mecklenburgische Seenplatte	955 071	+ 1,6	3 291 879	+ 0,1	3,4
Landkreis Rostock	1 008 549	- 0,2	4 429 076	- 0,2	4,4
Vorpommern-Rügen	1 921 601	- 0,8	8 750 621	- 0,1	4,6
Nordwestmecklenburg	487 283	+ 1,0	1 935 895	+ 1,8	4,0
Vorpommern-Greifswald	1 198 128	- 0,1	5 481 098	+ 0,1	4,6
Ludwigslust-Parchim	340 682	+ 1,0	1 096 923	+ 0,8	3,2
<b>Mecklenburg-Vorpommern</b>	<b>6 807 750</b>	<b>+ 1,9</b>	<b>27 326 141</b>	<b>+ 1,7</b>	<b>4,0</b>

1) Betriebe ab 10 Betten, einschließlich Campingplätzen (Touristik-Camping) ab 10 Stellplätzen

2) rechnerischer Wert Übernachtungen/Ankünfte

## Ausgewählte Kreisdaten

### Verkehr

Kreisfreie Stadt Landkreis Land	Straßenverkehrsunfälle und verunglückte Personen im Oktober 2013						
	Straßenverkehrsunfälle				verunglückte Personen		
	insgesamt	davon mit			insgesamt	davon	
		Personen- schaden	Sach- schaden <sup>1)</sup>	sonstigem Sachscha- den unter Einfluss be- rauschender Mittel		Getötete	Verletzte
Rostock	84	71	8	5	86	-	86
Schwerin	33	24	8	1	25	1	24
Mecklenburgische Seenplatte	92	66	23	3	87	1	86
Landkreis Rostock	63	47	16	-	57	1	56
Vorpommern-Rügen	79	58	14	7	73	2	71
Nordwestmecklenburg	65	56	7	2	68	-	68
Vorpommern-Greifswald	97	77	15	5	90	2	88
Ludwigslust-Parchim	101	67	30	4	93	1	92
<b>Mecklenburg-Vorpommern</b>	<b>614</b>	<b>466</b>	<b>121</b>	<b>27</b>	<b>579</b>	<b>8</b>	<b>571</b>

<sup>1)</sup> schwerwiegender Unfall mit Sachschaden (im engeren Sinne) und sonstiger Sachschadensfall unter Einfluss berauschender Mittel

## Ausgewählte Kreisdaten

### Gewerbeanzeigen

Kreisfreie Stadt Landkreis Land	Gewerbeanzeigen 1)			
	Oktober 2013		Januar bis Oktober 2013	
	Anmeldungen	Abmeldungen	Anmeldungen	Abmeldungen
Rostock	138	138	1 711	1 705
Schwerin	46	81	652	718
Mecklenburgische Seenplatte	106	115	1 332	1 521
Landkreis Rostock	113	118	1 413	1 375
Vorpommern-Rügen	88	146	1 395	1 394
Nordwestmecklenburg	74	87	917	906
Vorpommern-Greifswald	97	117	1 297	1 434
Ludwigslust-Parchim	92	91	1 131	1 149
<b>Mecklenburg-Vorpommern</b>	<b>754</b>	<b>893</b>	<b>9 848</b>	<b>10 202</b>

1) ohne Automatenaufsteller und Reisegewerbe