



## Verbraucherpreisindizes in Mecklenburg-Vorpommern

Dezember 2013

Bestell-Nr.: M123 2013 12

Herausgabe: 14. März 2014  
Printausgabe: EUR 4,00

Herausgeber: Statistisches Amt Mecklenburg-Vorpommern, Lübecker Straße 287, 19059 Schwerin,  
Telefon: 0385 588-0, Telefax: 0385 588-56909, Internet: <http://www.statistik-mv.de>, E-Mail: [statistik.post@statistik-mv.de](mailto:statistik.post@statistik-mv.de)

Zuständiger Dezernent: Dr. Dieter Gabka, Telefon: 0385 588-56044

© Statistisches Amt Mecklenburg-Vorpommern, Schwerin, 2014  
Auszugsweise Vervielfältigung und Verbreitung mit Quellenangabe gestattet.

### Zeichenerklärungen und Abkürzungen

-	nichts vorhanden
0	weniger als die Hälfte von 1 in der letzten besetzten Stelle, jedoch mehr als nichts
.	Zahlenwert unbekannt oder geheim zu halten
...	Zahl lag bei Redaktionsschluss noch nicht vor
x	Aussage nicht sinnvoll oder Fragestellung nicht zutreffend
/	keine Angabe, da Zahlenwert nicht ausreichend genau oder nicht repräsentativ
()	Zahl hat eingeschränkte Aussagefähigkeit
p	vorläufige Zahl
s	geschätzte Zahl
r	berichtigte Zahl

Abweichungen in den Summen erklären sich aus dem Auf- und Abrunden der Einzelwerte.



# Inhaltsverzeichnis

Seite

I.	Methodische Erläuterungen	4 - 5
II.	Aktuelle Ergebnisse	6
	1. Verbraucherpreisindex - Gesamtübersicht	7
	2. Verbraucherpreisindex nach Hauptgruppen (mittelfristige Übersicht)	8 - 9
	3. Verbraucherpreisindex nach Hauptgruppen (mittelfristige Übersicht) Veränderung gegenüber dem Vorjahr bzw. gleichen Vorjahresmonat	10 - 11
	4. Preisindizes im Zusammenhang mit Wohnen	12 - 13
	5. Preisindizes der Hauptgruppe Nahrungsmittel und alkoholfreie Getränke	14 - 15
	6. Sonderberechnungen	16
	Sonderzusammenfassungen	
	Gliederung nach Waren und Dienstleistungen	
	Kraftfahrer-Preisindex	

## I. Methodische Erläuterungen

In der Lebensrealität der Bevölkerung gibt es eine Vielzahl unterschiedlicher Dienstleistungen und Waren, die mehr oder weniger regelmäßig in Anspruch genommen bzw. gekauft werden. Die jeweils dafür zu zahlenden Preise unterscheiden sich zudem häufig, je nachdem in welchem Ort und/oder in welchem Geschäft der Kauf erfolgt. Die Preisstatistiker verdichten eine große Menge von Daten, um daraus die allgemeine Preisentwicklung zu berechnen.

Das Ergebnis - die **Inflationsrate** - gibt an, um wie viel Prozent sich das durchschnittliche Preisniveau innerhalb eines Jahres verändert hat. Die Inflationsrate berechnet sich aus der Veränderung des Verbraucherpreisindex und damit aus der Veränderung aller beobachteten Preisindizes.

Die Verbraucherpreisindizes messen die Preisentwicklung auf der Stufe des privaten Verbrauchs. Sie werden berechnet als ein gewogener Durchschnitt von Preismesszahlen (relative Preisänderungen der Güter gegenüber dem Basiszeitraum), die für eine repräsentative Auswahl von Lebenshaltungsgütern gebildet werden, also für Waren und Dienstleistungen, die die Haushalte typischerweise benötigen und auch konsumieren. Dazu gehört das Wohnen ebenso wie Nahrungsmittel, Telefon, Versicherungen, ein neuer Haarschnitt und in größeren Abständen auch ein Auto oder ein Kühlschrank.

Die Wägungszahlen werden abgeleitet aus den jeweils aktuellen statistischen Angaben über das Konsumverhalten privater Haushalte. Eine solche Liste der Güter des privaten Verbrauchs einschließlich der jeweiligen Wägungszahlen wird im Allgemeinen auch als „**Warenkorb**“ bezeichnet. Der Warenkorb wird alle fünf Jahre angepasst. Dann gilt es zu messen, welches Gewicht die Güter des Warenkorbes haben, das heißt wie viel von seinem Budget ein typischer Haushalt etwa für Miete, Nahrungsmittel usw. ausgibt. Die registrierten Preisentwicklungen der verschiedenen Güterarten werden entsprechend gewichtet.

Die Indizes werden nach der so genannten Laspeyres-Formel berechnet. Das bedeutet, dass die aus dem Basisjahr stammenden Wägungszahlen bis zur Umstellung der Indizes auf ein neues Basisjahr unverändert bleiben. Es werden also die Verbrauchsverhältnisse aus dem Basisjahr konstant gehalten.

Die monatlich ermittelten Preise sind effektive Endverbraucherpreise einschließlich Mehrwertsteuer sowie einschließlich Verbrauchssteuern und anderer gesetzlicher Abgaben. Damit die monatlichen Werte einer Preisreihe nur „reine“ Preisänderungen zum Ausdruck bringen, werden die den Preis bestimmenden Merkmale der betreffenden Ware bzw. Leistung möglichst lange konstant gehalten. Ergeben sich reale Veränderungen bei den preisrelevanten Merkmalen (Mengeneinheit; Qualität; Handels-, Liefer- und Zahlungsbedingungen; u. Ä.), werden diese eliminiert. Erfolgte dies nicht, würden Äpfel mit Birnen verglichen: Ein Kleinwagen kostet heute zwar mehr als vor vielen Jahren, doch er ist auch ein viel besseres Auto. Noch größer ist der Unterschied bei Computern. Die Leistung der Prozessoren verdoppelt sich derzeit etwa alle zwei Jahre. Solche Qualitätsverbesserungen werden bei der Preismessung berücksichtigt.

Die Berichtsstellen in den zwölf Berichtsgemeinden Mecklenburg-Vorpommerns (bundesweit: 188 Berichtsgemeinden) sind so ausgewählt worden, dass in angemessener Weise die verschiedenen Handels- und Betriebsformen des Einzelhandels, Geschäfts- und Wohnviertel und weitere versorgungsrelevante Aspekte berücksichtigt sind. Bei der Auswahl der Berichtsstellen werden auch die verschiedenen Geschäftstypen einbezogen. Die Verbraucherpreisstatistik unterscheidet für den Einzelhandel folgende Typen von Geschäften:

- Kaufhaus, Warenhaus
- Verbrauchermarkt, SB-Warenhaus
- Supermarkt
- Discounter, Fachmarkt
- Fachgeschäft
- Restlicher Einzelhandel

Für die Preiserhebung werden also zunächst Gemeinden, dann Geschäfte und innerhalb der Geschäfte schließlich die absatzstärksten Produktvarianten ausgewählt. Durch dieses Vorgehen ist die Repräsentativität der Stichprobe gewährleistet. Sie liefert ein verkleinertes Abbild der realen Verhältnisse.

In Mecklenburg-Vorpommern gibt es rund 40 Preismittlerinnen und Preismittler, die monatlich rund 20 000 Preisreihen beobachten, das heißt: Sie suchen die vorgegebenen Geschäfte auf und registrieren Monat für Monat die Preise der gleichen Produkte in denselben Geschäften. Auf diese Weise ist die Vergleichbarkeit der Preise gewährleistet.

Beginnend mit Januar 2013 erfolgte die Berechnung des Verbraucherpreisindex für Mecklenburg-Vorpommern mit dem Basiszeitraum 2010. Der vorherige Basiszeitraum war das Jahr 2005.

Im Zuge dieser Umstellung auf das neue Basisjahr („Umbasierung“) wurde eine Reihe methodischer und konzeptioneller Änderungen wirksam:

- Der **Warenkorb** wurde dahingehend aktualisiert, dass Waren und Dienstleistungen mit gestiegenem Maß an Verbrauchsbedeutung einbezogen bzw. gegen andere mit geringerer Verkaufsbedeutung ausgetauscht wurden.
- Das **Wägungsschema** ist an die aktuellen Verbrauchsgewohnheiten angepasst worden. Nach der Indextheorie wird allgemein erwartet, dass die Berücksichtigung neuerer Verbrauchsgewohnheiten zu einem Rückgang der berechneten Teuerungsraten führt (Laspeyres-Effekt). Im Durchschnitt der Jahre 2010, 2011 und 2012 scheint dieser Effekt für Mecklenburg-Vorpommern auch zu wirken (2010: - 0,4 %-Punkte; 2011: - 0,4 %-Punkte; 2012: - 0,1 %-Punkte).



## II. Aktuelle Ergebnisse

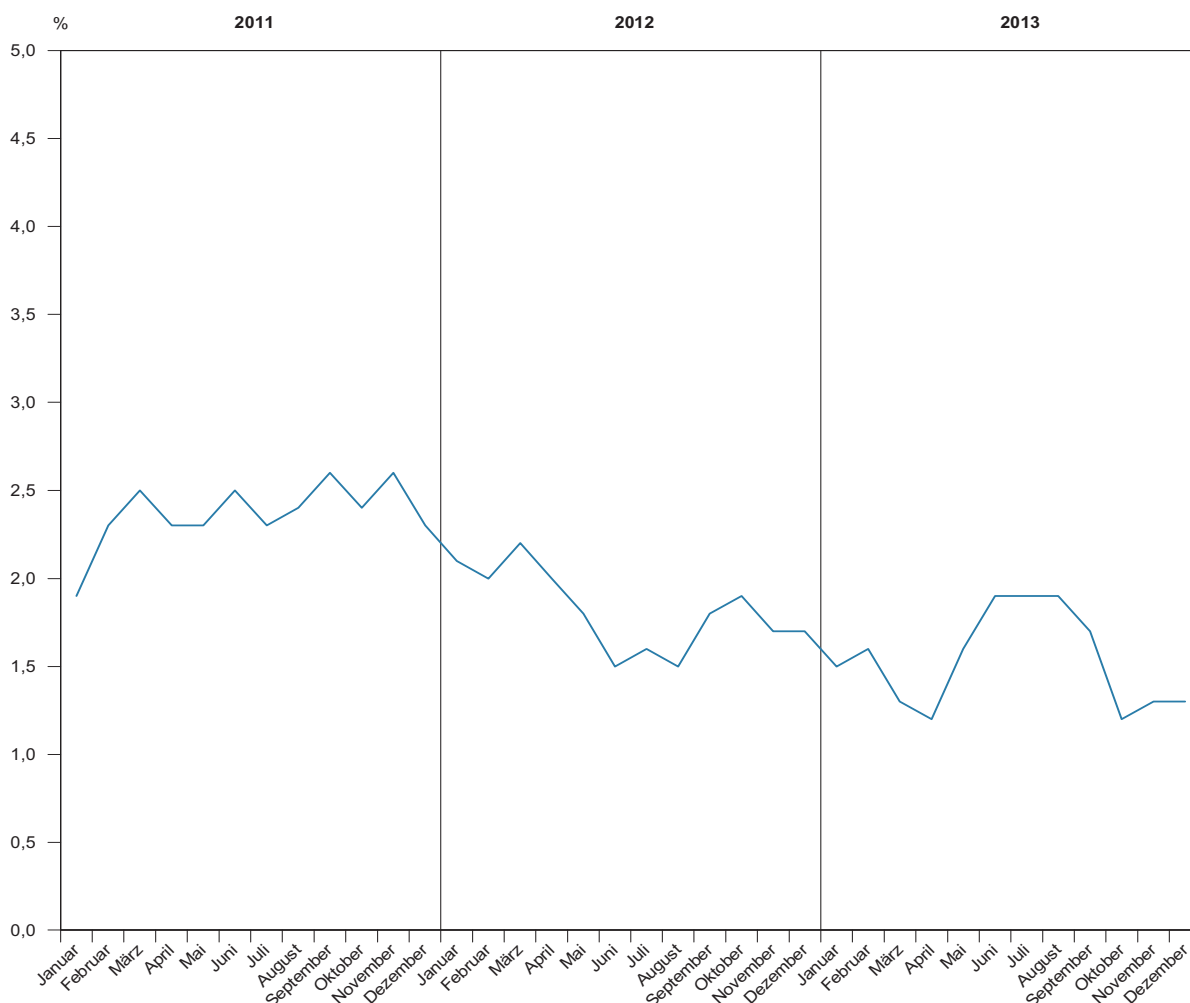
Wie schon in den Vormonaten blieb auch im Dezember 2013 der durchschnittliche Verbraucherpreisindex mit einer Inflationsrate von 1,3 Prozent gegenüber dem Vorjahresmonat relativ unauffällig. Im Vergleich zum Vormonat November stieg der Gesamtindex um 0,5 Prozent; bezogen auf das Basisjahr 2010 (= 100) erhöhte er sich auf 106,6 Prozent.

Der Preisanstieg bei Nahrungsmitteln und alkoholfreien Getränken war auch im Dezember mit + 2,8 Prozent zum Vorjahr weiterhin überdurchschnittlich, verlangsamte sich jedoch weiter (November: + 3,3 Prozent; Oktober: + 4,1 Prozent; September: + 4,7 Prozent). Das Preisniveau für Gemüse und Obst erhöhte sich vor den Feiertagen um 4,0 Prozent bzw. 1,8 Prozent gegenüber dem Vorjahr und um 8,5 Prozent bzw. 3,6 Prozent gegenüber dem Vormonat. Für einige Lebensmittel musste der Verbraucher besonders tief in die Tasche greifen, so für Blumenkohl mit + 59,5 Prozent zum Vormonat und + 13,8 Prozent zum Vorjahr, Steinobst mit + 25,2 Prozent zum Vormonat und 14,5 Prozent zum Vorjahr oder Auberginen mit + 45,0 Prozent zum Vormonat und 26,0 Prozent zum Vorjahr. Erfreulich in der Preisentwicklung waren die Mandarinen und Clementinen mit – 9,5 Prozent zum Vormonat und – 8,0 Prozent zum Vorjahr sowie die Grapefruit mit – 6,4 Prozent zum Vormonat und – 12,3 Prozent zum Vorjahr.

Die Preise für Energie (Haushaltsenergie und Kraftstoffe zusammen) lagen im Durchschnitt um 1,0 Prozent über dem Niveau des Vorjahres und um 1,1 Prozent über dem des Vormonats. Die Kraftstoffpreise blieben um 4,0 Prozent unter der Dotierung des Vorjahresmonats, stiegen allerdings gegenüber dem Vormonat um 2,3 Prozent.

Für den Weihnachtsmonat typisch war die Preisentwicklung für saisonale Produkte und Dienstleistungen. Das betraf sowohl die Miete für Ferienwohnungen und -häuser, die um 8,4 Prozent gegenüber dem Vormonat anzog, sich aber auch im Vergleich zum Vorjahr um 5,7 Prozent erhöhte, als auch Pauschalreisen, die um 11,1 Prozent teurer waren als im November.

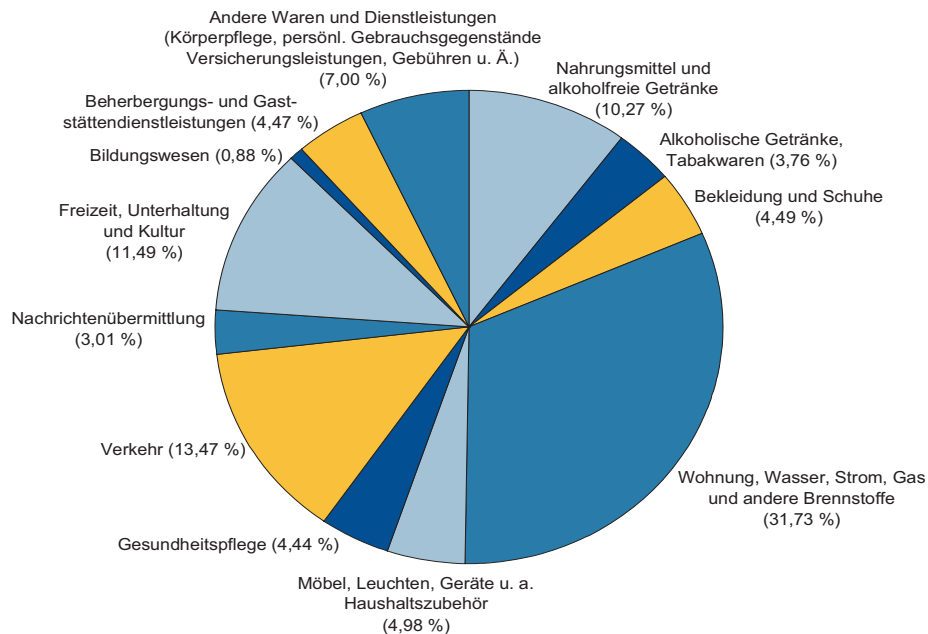
**Entwicklung der Jahresteuerungsrate in Mecklenburg-Vorpommern**  
**2010 = 100**



## 1. Verbraucherpreisindex - Gesamtübersicht

Indexgruppe	Wägungs- anteil in Prozent	2010 = 100		Veränderungen in Prozent Dezember 2013 gegenüber	
		November 2013	Dezember 2013	Dezember 2012	November 2013
Gesamtindex	100,000	106,1	106,6	+ 1,3	+ 0,5
<b>Gliederung nach Hauptgruppen</b>					
Nahrungsmittel und alkoholfreie Getränke	10,271	111,9	113,2	+ 2,8	+ 1,2
Alkoholische Getränke, Tabakwaren	3,759	111,2	111,5	+ 3,9	+ 0,3
Bekleidung und Schuhe	4,493	109,1	106,8	- 0,2	- 2,1
Wohnung, Wasser, Strom, Gas und andere Brennstoffe	31,729	106,3	106,4	+ 1,4	+ 0,1
Möbel, Leuchten, Geräte u. a. Haushaltszubehör	4,978	102,2	102,4	+ 0,9	+ 0,2
Gesundheitspflege	4,444	100,2	100,3	- 3,8	+ 0,1
Verkehr	13,473	106,4	107,2	- 0,3	+ 0,8
Nachrichtenübermittlung	3,010	92,8	92,7	- 1,2	- 0,1
Freizeit, Unterhaltung und Kultur	11,492	104,3	106,9	+ 2,6	+ 2,5
Bildungswesen	0,880	113,4	113,4	+ 2,3	-
Beherbergungs- und Gaststättendienstleistungen	4,467	107,5	108,2	+ 3,7	+ 0,7
Andere Waren und Dienstleistungen (Körperpflege, persönliche Gebrauchsgegenstände, Versicherungs- leistungen, Gebühren u. Ä.)	7,004	104,9	104,8	+ 2,8	- 0,1

### Wägungsschema 2010 = 100



## 2. Verbraucherpreisindex nach

Jahr Monat	Gesamt- index	Haupt					
		Nahrungs- mittel und alkoholfreie Getränke	alkoholische Getränke, Tabakwaren	Bekleidung und Schuhe	Wohnung, Wasser, Strom, Gas und andere Brennstoffe	Möbel, Leuchten, Geräte u. a. Haushalts- zubehör	Gesund- heitspflege
		2010					
2009	98,9	99,3	97,9	96,6	99,7	99,1	99,4
2010	100,0	100,0	100,0	100,0	100,0	100,0	100,0
2011	102,4	103,9	103,1	102,5	102,9	100,5	101,6
2012	104,2	107,3	106,6	104,2	104,5	100,9	103,9
2013	105,9	112,0	109,5	106,3	106,3	102,3	99,8
2010	Januar	99,0	99,2	99,3	97,3	99,5	99,3
	Februar	99,2	99,1	99,2	97,4	99,4	99,0
	März	99,7	100,1	99,2	101,0	99,6	99,5
	April	99,9	100,5	99,2	101,5	100,0	99,9
	Mai	99,9	100,1	99,4	100,8	100,1	99,8
	Juni	99,8	99,6	99,2	98,9	100,0	99,7
	Juli	100,3	99,7	99,4	95,4	100,0	100,4
	August	100,3	99,5	100,8	96,3	100,0	100,1
	September	100,2	99,8	100,9	102,2	100,1	100,5
	Oktober	100,3	100,0	101,2	103,1	100,2	100,1
	November	100,4	100,7	101,3	103,4	100,2	100,8
	Dezember	101,1	101,6	101,0	102,5	100,8	100,9
2011	Januar	100,8	102,3	101,5	99,5	101,5	99,8
	Februar	101,5	103,1	101,8	99,6	101,8	101,0
	März	102,2	103,7	101,9	103,3	102,7	100,7
	April	102,1	103,7	102,1	104,2	102,7	100,9
	Mai	102,3	104,4	101,9	104,1	102,6	100,9
	Juni	102,4	103,9	103,7	101,4	102,9	100,1
	Juli	102,6	103,7	103,7	98,3	103,0	100,1
	August	102,8	103,6	103,3	98,1	103,0	100,7
	September	102,8	104,0	104,5	105,3	103,1	100,8
	Oktober	102,7	104,2	103,5	106,2	103,3	100,4
	November	102,9	104,9	104,5	106,1	103,6	100,5
	Dezember	103,4	105,2	104,7	104,0	104,0	100,6
2012	Januar	103,0	106,3	105,3	99,1	104,3	100,3
	Februar	103,5	106,8	105,4	99,5	104,4	100,6
	März	104,4	107,9	106,3	106,6	104,6	101,0
	April	104,1	107,6	106,7	106,5	104,2	101,1
	Mai	104,1	107,3	106,8	105,6	104,2	100,8
	Juni	103,9	107,0	107,1	104,0	104,0	100,6
	Juli	104,2	106,3	106,8	98,6	104,2	100,7
	August	104,3	106,6	107,0	99,0	104,4	100,4
	September	104,6	106,5	107,0	107,3	104,6	100,6
	Oktober	104,7	107,1	106,2	109,0	105,1	101,6
	November	104,7	108,3	107,2	108,7	105,0	101,6
	Dezember	105,2	110,1	107,3	107,0	104,9	101,5
2013	Januar	104,5	110,8	107,4	100,4	106,0	102,0
	Februar	105,2	110,9	107,3	102,0	106,4	102,0
	März	105,8	111,4	107,6	109,6	106,6	102,5
	April	105,4	111,9	108,0	109,4	106,2	102,3
	Mai	105,8	113,2	108,2	109,1	106,0	102,2
	Juni	105,9	113,5	108,9	107,1	105,9	102,6
	Juli	106,2	113,1	110,5	101,0	106,3	102,2
	August	106,3	111,6	110,8	101,8	106,4	102,3
	September	106,4	111,5	111,0	108,7	106,7	102,3
	Oktober	106,0	111,5	111,1	110,3	106,4	102,2
	November	106,1	111,9	111,2	109,1	106,3	102,2
	Dezember	106,6	113,2	111,5	106,8	106,4	102,4



## Hauptgruppen (mittelfristige Übersicht)

gruppen						Jahr Monat
Verkehr	Nachrichten- übermittlung	Freizeit, Unterhaltung und Kultur	Bildungs- wesen	Beherbergungs- und Gaststätten- dienstleistungen	andere Waren und Dienstleistungen (Körperpflege, persönliche Ge- brauchsgegen- stände, Versiche- rungsleistungen, Gebühren u. Ä.)	
= 100						
96,0	102,3	100,3	98,4	99,1	98,8	2009
100,0	100,0	100,0	100,0	100,0	100,0	2010
104,9	96,5	99,6	104,2	101,5	101,7	2011
108,0	94,8	100,6	108,1	104,2	102,0	2012
107,8	93,4	102,9	112,9	107,2	103,8	2013
98,6	101,2	97,6	99,3	98,6	99,1	2010 Januar
98,5	100,9	100,0	100,9	98,2	99,4	Februar
99,2	100,7	100,2	101,2	98,4	99,4	März
100,3	100,8	98,2	101,2	99,0	99,8	April
100,3	100,6	98,7	101,3	100,0	99,9	Mai
100,3	99,8	99,2	101,3	101,0	99,9	Juni
100,6	100,3	102,4	101,3	102,2	100,1	Juli
100,2	100,1	102,9	98,6	102,2	100,3	August
100,1	99,5	100,0	98,7	101,2	100,2	September
100,1	99,2	99,7	98,7	99,8	100,5	Oktober
100,3	98,7	99,4	98,7	99,4	100,6	November
101,7	98,2	101,8	98,7	99,9	100,8	Dezember
102,4	98,1	97,6	104,0	99,5	100,6	2011 Januar
102,6	97,6	99,9	104,0	99,4	101,8	Februar
104,4	97,4	100,0	103,9	99,4	101,3	März
105,0	97,1	98,1	104,1	100,3	101,4	April
105,9	96,9	97,7	104,0	101,5	101,5	Mai
104,8	96,7	99,2	104,1	102,6	102,2	Juni
104,9	96,2	102,0	104,1	103,8	101,6	Juli
105,9	96,0	102,2	104,1	104,1	101,9	August
105,9	95,8	99,3	104,5	102,9	102,0	September
105,5	95,4	98,8	104,5	101,4	102,1	Oktober
105,7	95,4	98,9	104,5	101,1	102,1	November
106,1	95,3	101,8	104,3	101,8	102,1	Dezember
106,0	95,4	97,8	106,2	101,6	102,0	2012 Januar
106,8	95,5	100,0	106,3	101,9	102,0	Februar
108,7	95,3	100,3	106,4	102,3	102,2	März
109,2	95,2	97,9	106,5	103,2	102,2	April
108,5	95,1	99,0	107,3	104,2	102,2	Mai
107,2	94,9	99,7	107,3	105,3	102,2	Juni
107,6	94,7	103,3	107,1	106,7	102,3	Juli
108,6	94,9	103,1	107,3	106,8	101,2	August
109,6	94,3	100,9	110,7	105,8	101,4	September
109,0	94,2	99,9	110,8	104,8	102,1	Oktober
107,5	94,0	101,0	110,8	103,7	102,1	November
107,5	93,8	104,2	110,8	104,3	101,9	Dezember
107,4	93,8	99,2	111,1	104,4	102,6	2013 Januar
108,0	93,8	102,1	111,5	104,5	103,0	Februar
107,1	93,9	103,6	111,7	105,1	103,4	März
108,8	93,9	98,2	111,6	105,7	103,4	April
107,9	93,8	101,4	113,1	107,3	103,3	Mai
107,8	93,7	102,6	113,4	108,5	103,4	Juni
108,0	93,6	106,0	113,4	109,6	103,4	Juli
108,4	93,3	106,0	114,0	109,5	104,4	August
108,8	92,9	103,2	114,0	108,2	104,7	September
107,5	92,9	101,8	114,0	108,1	104,6	Oktober
106,4	92,8	104,3	113,4	107,5	104,9	November
107,2	92,7	106,9	113,4	108,2	104,8	Dezember

### 3. Verbraucherpreisindex nach

Veränderung gegenüber dem

Jahr Monat		Gesamt- index	Haupt					Gesund- heitspflege
			Nahrungs- mittel und alkoholfreie Getränke	alkoholische Getränke, Tabakwaren	Bekleidung und Schuhe	Wohnung, Wasser, Strom, Gas und andere Brennstoffe	Möbel, Leuchten, Geräte u. a. Haushalts- zubehör	
2009		+ 0,6	- 1,2	+ 2,5	+ 5,9	+ 0,2	+ 2,9	- 0,1
2010		+ 1,1	+ 0,7	+ 2,1	+ 3,5	+ 0,3	+ 0,9	+ 0,6
2011		+ 2,4	+ 3,9	+ 3,1	+ 2,5	+ 2,9	+ 0,5	+ 1,6
2012		+ 1,8	+ 3,3	+ 3,4	+ 1,7	+ 1,6	+ 0,4	+ 2,3
2013		+ 1,6	+ 4,4	+ 2,7	+ 2,0	+ 1,7	+ 1,4	- 3,9
2010	Januar	+ 1,0	- 1,6	+ 3,2	+ 4,7	- 0,4	+ 2,0	+ 0,2
	Februar	+ 0,6	- 1,7	+ 2,9	+ 4,2	- 0,6	+ 1,1	-
	März	+ 1,3	- 0,4	+ 2,9	+ 6,3	- 0,3	+ 1,5	+ 0,5
	April	+ 1,3	+ 0,4	+ 3,1	+ 5,4	+ 0,4	+ 1,2	- 0,4
	Mai	+ 1,3	+ 0,4	+ 3,2	+ 5,1	+ 0,4	+ 0,9	- 0,4
	Juni	+ 0,9	- 1,0	+ 0,3	+ 4,9	+ 0,3	+ 0,5	- 0,2
	Juli	+ 1,2	+ 0,1	+ 0,7	+ 5,3	+ 0,5	+ 1,2	+ 0,9
	August	+ 0,9	+ 1,2	+ 1,7	+ 0,8	+ 0,3	+ 0,1	+ 1,1
	September	+ 1,1	+ 1,8	+ 1,7	+ 2,3	+ 0,6	+ 0,7	+ 1,2
	Oktober	+ 1,2	+ 2,5	+ 1,9	+ 0,7	+ 0,8	+ 0,1	+ 1,3
	November	+ 1,3	+ 3,0	+ 2,0	+ 2,7	+ 0,7	+ 1,1	+ 1,8
	Dezember	+ 1,3	+ 3,7	+ 1,7	+ 0,8	+ 1,4	+ 1,1	+ 1,8
2011	Januar	+ 1,8	+ 3,1	+ 2,2	+ 2,3	+ 2,0	+ 0,5	+ 2,6
	Februar	+ 2,3	+ 4,0	+ 2,6	+ 2,3	+ 2,4	+ 2,0	+ 2,6
	März	+ 2,5	+ 3,6	+ 2,7	+ 2,3	+ 3,1	+ 1,2	+ 2,3
	April	+ 2,2	+ 3,2	+ 2,9	+ 2,7	+ 2,7	+ 1,0	+ 2,3
	Mai	+ 2,4	+ 4,3	+ 2,5	+ 3,3	+ 2,5	+ 1,1	+ 2,3
	Juni	+ 2,6	+ 4,3	+ 4,5	+ 2,5	+ 2,9	+ 0,4	+ 2,1
	Juli	+ 2,3	+ 4,0	+ 4,3	+ 3,0	+ 3,0	- 0,3	+ 1,0
	August	+ 2,5	+ 4,1	+ 2,5	+ 1,9	+ 3,0	+ 0,6	+ 0,9
	September	+ 2,6	+ 4,2	+ 3,6	+ 3,0	+ 3,0	+ 0,3	+ 0,8
	Oktober	+ 2,4	+ 4,2	+ 2,3	+ 3,0	+ 3,1	+ 0,3	+ 0,7
	November	+ 2,5	+ 4,2	+ 3,2	+ 2,6	+ 3,4	- 0,3	+ 0,7
	Dezember	+ 2,3	+ 3,5	+ 3,7	+ 1,5	+ 3,2	- 0,3	+ 0,7
2012	Januar	+ 2,2	+ 3,9	+ 3,7	- 0,4	+ 2,8	+ 0,5	+ 1,5
	Februar	+ 2,0	+ 3,6	+ 3,5	- 0,1	+ 2,6	- 0,4	+ 1,5
	März	+ 2,2	+ 4,1	+ 4,3	+ 3,2	+ 1,9	+ 0,3	+ 2,1
	April	+ 2,0	+ 3,8	+ 4,5	+ 2,2	+ 1,5	+ 0,2	+ 2,4
	Mai	+ 1,8	+ 2,8	+ 4,8	+ 1,4	+ 1,6	- 0,1	+ 2,4
	Juni	+ 1,5	+ 3,0	+ 3,3	+ 2,6	+ 1,1	+ 0,5	+ 2,5
	Juli	+ 1,6	+ 2,5	+ 3,0	+ 0,3	+ 1,2	+ 0,6	+ 2,6
	August	+ 1,5	+ 2,9	+ 3,6	+ 0,9	+ 1,4	- 0,3	+ 2,5
	September	+ 1,8	+ 2,4	+ 2,4	+ 1,9	+ 1,5	- 0,2	+ 2,7
	Oktober	+ 1,9	+ 2,8	+ 2,6	+ 2,6	+ 1,7	+ 1,2	+ 2,7
	November	+ 1,7	+ 3,2	+ 2,6	+ 2,5	+ 1,4	+ 1,1	+ 2,5
	Dezember	+ 1,7	+ 4,7	+ 2,5	+ 2,9	+ 0,9	+ 0,9	+ 2,6
2013	Januar	+ 1,5	+ 4,2	+ 2,0	+ 1,3	+ 1,6	+ 1,7	- 4,1
	Februar	+ 1,6	+ 3,8	+ 1,8	+ 2,5	+ 1,9	+ 1,4	- 3,8
	März	+ 1,3	+ 3,2	+ 1,2	+ 2,8	+ 1,9	+ 1,5	- 4,0
	April	+ 1,2	+ 4,0	+ 1,2	+ 2,7	+ 1,9	+ 1,2	- 4,1
	Mai	+ 1,6	+ 5,5	+ 1,3	+ 3,3	+ 1,7	+ 1,4	- 4,1
	Juni	+ 1,9	+ 6,1	+ 1,7	+ 3,0	+ 1,8	+ 2,0	- 4,1
	Juli	+ 1,9	+ 6,4	+ 3,5	+ 2,4	+ 2,0	+ 1,5	- 4,2
	August	+ 1,9	+ 4,7	+ 3,6	+ 2,8	+ 1,9	+ 1,9	- 4,0
	September	+ 1,7	+ 4,7	+ 3,7	+ 1,3	+ 2,0	+ 1,7	- 3,9
	Oktober	+ 1,2	+ 4,1	+ 4,6	+ 1,2	+ 1,2	+ 0,6	- 3,8
	November	+ 1,3	+ 3,3	+ 3,7	+ 0,4	+ 1,2	+ 0,6	- 3,8
	Dezember	+ 1,3	+ 2,8	+ 3,9	- 0,2	+ 1,4	+ 0,9	- 3,8

## Hauptgruppen (mittelfristige Übersicht)

Vorjahr bzw. gleichen Vorjahresmonat

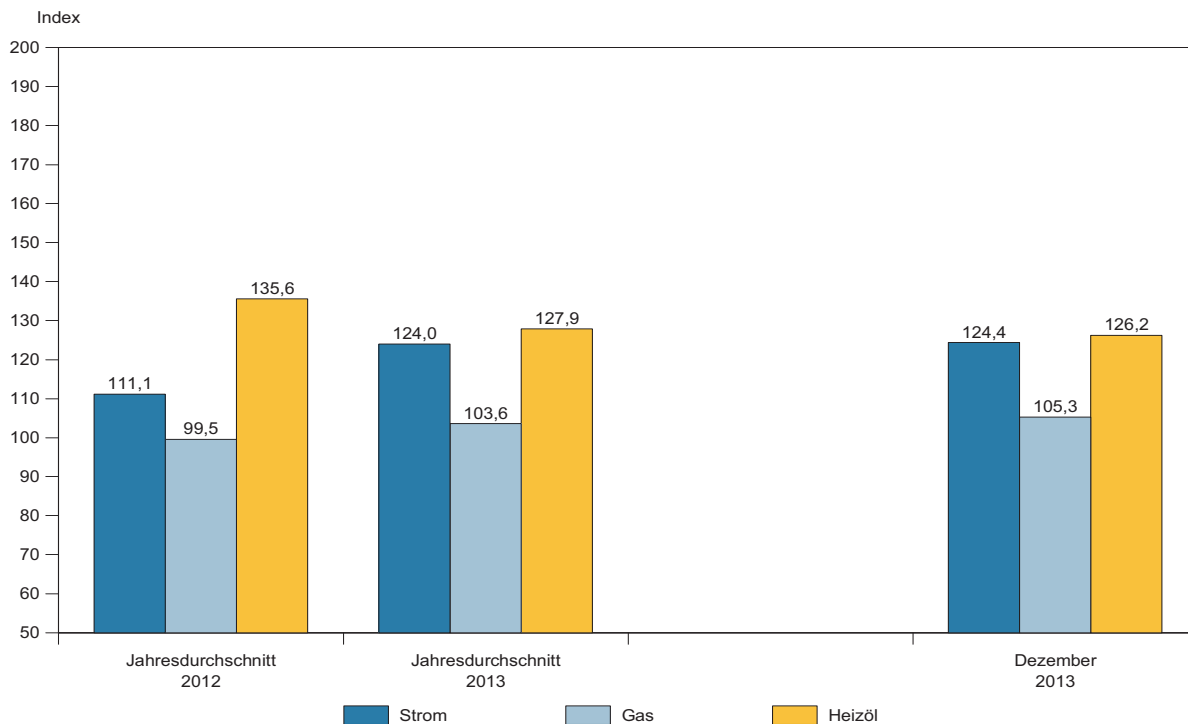
gruppen						Jahr Monat
Verkehr	Nachrichten- übermittlung	Freizeit, Unterhaltung und Kultur	Bildungs- wesen	Beherbergungs- und Gaststätten- dienstleistungen	andere Waren und Dienstleistungen (Körperpflege, persönliche Ge- brauchsgegen- stände, Versiche- rungsleistungen, Gebühren u. Ä.)	
zent						
- 2,1	- 2,2	+ 2,3	+ 0,7	+ 3,0	+ 1,2	2009
+ 4,2	- 2,2	- 0,3	+ 1,6	+ 0,9	+ 1,2	2010
+ 4,9	- 3,5	- 0,4	+ 4,2	+ 1,5	+ 1,7	2011
+ 3,0	- 1,8	+ 1,0	+ 3,7	+ 2,7	+ 0,3	2012
- 0,2	- 1,5	+ 2,3	+ 4,4	+ 2,9	+ 1,8	2013
+ 5,9	- 1,8	- 0,7	+ 1,5	+ 2,6	+ 1,1	2010 Januar
+ 4,7	- 1,9	- 0,6	+ 3,4	+ 0,7	+ 1,2	Februar
+ 5,3	- 1,9	+ 0,4	+ 3,7	+ 2,0	+ 1,1	März
+ 5,7	- 1,9	- 1,6	+ 3,3	+ 1,9	+ 1,2	April
+ 5,0	- 1,9	- 0,1	+ 2,8	+ 1,7	+ 1,3	Mai
+ 3,9	- 2,5	+ 0,4	+ 2,8	+ 1,1	+ 1,3	Juni
+ 4,1	- 1,9	+ 0,3	+ 2,5	- 0,9	+ 1,5	Juli
+ 2,9	- 2,0	+ 0,7	- 0,2	- 0,3	+ 1,5	August
+ 3,0	- 2,5	- 0,2	- 0,1	+ 2,1	+ 1,3	September
+ 3,4	- 2,7	- 0,2	- 0,1	+ 1,2	+ 0,8	Oktober
+ 2,6	- 2,9	-	- 0,1	+ 2,4	+ 1,3	November
+ 3,9	- 3,2	- 1,5	- 0,1	- 2,7	+ 1,3	Dezember
+ 3,9	- 3,1	-	+ 4,7	+ 0,9	+ 1,5	2011 Januar
+ 4,2	- 3,3	- 0,1	+ 3,1	+ 1,2	+ 2,4	Februar
+ 5,2	- 3,3	- 0,2	+ 2,7	+ 1,0	+ 1,9	März
+ 4,7	- 3,7	- 0,1	+ 2,9	+ 1,3	+ 1,6	April
+ 5,6	- 3,7	- 1,0	+ 2,7	+ 1,5	+ 1,6	Mai
+ 4,5	- 3,1	-	+ 2,8	+ 1,6	+ 2,3	Juni
+ 4,3	- 4,1	- 0,4	+ 2,8	+ 1,6	+ 1,5	Juli
+ 5,7	- 4,1	- 0,7	+ 5,6	+ 1,9	+ 1,6	August
+ 5,8	- 3,7	- 0,7	+ 5,9	+ 1,7	+ 1,8	September
+ 5,4	- 3,8	- 0,9	+ 5,9	+ 1,6	+ 1,6	Oktober
+ 5,4	- 3,3	- 0,5	+ 5,9	+ 1,7	+ 1,5	November
+ 4,3	- 3,0	-	+ 5,7	+ 1,9	+ 1,3	Dezember
+ 3,5	- 2,8	+ 0,2	+ 2,1	+ 2,1	+ 1,4	2012 Januar
+ 4,1	- 2,2	+ 0,1	+ 2,2	+ 2,5	+ 0,2	Februar
+ 4,1	- 2,2	+ 0,3	+ 2,4	+ 2,9	+ 0,9	März
+ 4,0	- 2,0	- 0,2	+ 2,3	+ 2,9	+ 0,8	April
+ 2,5	- 1,9	+ 1,3	+ 3,2	+ 2,7	+ 0,7	Mai
+ 2,3	- 1,9	+ 0,5	+ 3,1	+ 2,6	-	Juni
+ 2,6	- 1,6	+ 1,3	+ 2,9	+ 2,8	+ 0,7	Juli
+ 2,5	- 1,1	+ 0,9	+ 3,1	+ 2,6	- 0,7	August
+ 3,5	- 1,6	+ 1,6	+ 5,9	+ 2,8	- 0,6	September
+ 3,3	- 1,3	+ 1,1	+ 6,0	+ 3,4	-	Oktober
+ 1,7	- 1,5	+ 2,1	+ 6,0	+ 2,6	-	November
+ 1,3	- 1,6	+ 2,4	+ 6,2	+ 2,5	- 0,2	Dezember
+ 1,3	- 1,7	+ 1,4	+ 4,6	+ 2,8	+ 0,6	2013 Januar
+ 1,1	- 1,8	+ 2,1	+ 4,9	+ 2,6	+ 1,0	Februar
- 1,5	- 1,5	+ 3,3	+ 5,0	+ 2,7	+ 1,2	März
- 0,4	- 1,4	+ 0,3	+ 4,6	+ 2,4	+ 1,2	April
- 0,6	- 1,4	+ 2,4	+ 5,4	+ 3,0	+ 1,1	Mai
+ 0,6	- 1,3	+ 2,9	+ 5,7	+ 3,0	+ 1,2	Juni
+ 0,4	- 1,2	+ 2,6	+ 5,9	+ 2,7	+ 1,1	Juli
- 0,2	- 1,7	+ 2,8	+ 6,2	+ 2,5	+ 3,2	August
- 0,7	- 1,5	+ 2,3	+ 3,0	+ 2,3	+ 3,3	September
- 1,4	- 1,4	+ 1,9	+ 2,9	+ 3,1	+ 2,4	Oktober
- 1,0	- 1,3	+ 3,3	+ 2,3	+ 3,7	+ 2,7	November
- 0,3	- 1,2	+ 2,6	+ 2,3	+ 3,7	+ 2,8	Dezember

#### 4. Preisindizes im Zusammenhang mit Wohnen

Indexgruppe	Wägungs- anteil in Prozent	2010 = 100		Veränderungen in Prozent Dezember 2013 gegenüber	
		November 2013	Dezember 2013	Dezember 2012	November 2013
Wohnungsmieten (einschließlich Nebenkosten)	24,100	102,7	102,7	+ 0,6	-
Wohnungsnettomieten	20,993	102,0	102,0	+ 0,3	-
Wohnungsnebenkosten	3,107	107,4	107,4	+ 2,9	-
Wasserversorgung	0,792	104,6	104,6	+ 3,4	-
Müllabfuhr	0,687	104,4	104,4	- 0,9	-
Abwasserentsorgung	0,979	109,0	109,0	+ 2,4	-
Dienstleistungen in Zusammenhang mit der Wohnung a.n.g.	0,649	111,3	111,3	+ 6,6	-
Strom, Gas und andere Brennstoffe	6,819	118,7	119,2	+ 3,7	+ 0,4
Strom	2,621	124,4	124,4	+ 10,3	-
Gas	1,446	105,2	105,3	+ 5,5	+ 0,1
Heizöl	1,111	123,2	126,2	- 5,3	+ 2,4
feste Brennstoffe	0,105	116,0	116,6	+ 5,0	+ 0,5
Zentralheizung, Fernwärme u. Ä.	1,536	118,6	118,4	- 0,9	- 0,2
Regelmäßige Instandhaltung und Reparatur der Wohnung	0,810	108,0	108,5	+ 1,4	+ 0,5

#### Entwicklung ausgewählter Preisindizes im Zusammenhang mit Wohnen

2010 = 100



# Noch: 4. Preisindizes im Zusammenhang mit Wohnen

## mittelfristige Übersicht

Jahr Monat		Wohnungs- nettomiete	Wohnungsnebenkosten			Strom	Gas	Heizöl	
			insgesamt	darunter					
				Wasser- versorgung	Müllabfuhr				Abwasser
2010 = 100									
2009		99,5	99,8	97,0	103,6	101,8	99,4	109,4	80,7
2010		100,0	100,0	100,0	100,0	100,0	100,0	100,0	100,0
2011		100,9	103,5	100,6	105,1	105,5	108,3	99,6	123,5
2012		101,4	104,4	101,2	105,4	106,4	111,1	99,5	135,6
2013		102,0	107,0	104,0	104,4	109,4	124,0	103,6	127,9
2010	Januar	99,6	99,8	100,0	100,0	100,0	100,1	99,7	93,4
	Februar	99,6	100,0	100,0	100,0	100,0	100,1	99,6	90,3
	März	99,8	100,0	100,0	100,0	100,0	99,9	99,5	95,0
	April	100,0	100,0	100,0	100,0	100,0	99,9	99,6	102,3
	Mai	100,0	100,0	100,0	100,0	100,0	99,9	99,6	104,9
	Juni	100,0	100,0	100,0	100,0	100,0	99,9	99,6	102,0
	Juli	100,1	100,0	100,0	100,0	100,0	99,9	100,1	99,8
	August	100,1	100,0	100,0	100,0	100,0	99,9	100,0	100,4
	September	100,1	100,0	100,0	100,0	100,0	99,9	100,1	100,5
	Oktober	100,1	100,0	100,0	100,0	100,0	99,9	100,5	101,9
	November	100,2	100,0	100,0	100,0	100,0	99,9	100,7	101,3
	Dezember	100,4	100,0	100,0	100,0	100,0	100,9	100,8	108,2
2011	Januar	100,5	103,2	101,0	104,5	105,5	104,6	97,9	113,0
	Februar	100,6	103,1	100,6	104,5	105,5	105,3	97,7	115,5
	März	100,9	103,3	100,6	105,5	105,5	108,5	97,7	126,8
	April	100,5	103,3	100,6	105,5	105,5	108,5	100,0	129,4
	Mai	100,5	103,7	100,6	105,5	105,5	108,5	100,1	122,9
	Juni	101,0	103,7	100,6	105,5	105,5	109,1	100,0	122,2
	Juli	101,0	103,6	100,6	105,1	105,5	109,1	99,9	121,7
	August	101,0	103,6	100,6	105,1	105,5	109,1	99,9	121,3
	September	101,0	103,6	100,6	105,1	105,5	109,1	100,4	121,9
	Oktober	101,1	103,6	100,6	105,1	105,5	109,1	100,4	124,2
	November	101,1	103,6	100,6	105,1	105,5	109,1	100,4	131,6
	Dezember	101,6	103,5	100,6	105,1	105,5	109,1	101,2	131,8
2012	Januar	101,6	104,2	101,2	104,9	106,4	110,1	98,9	135,0
	Februar	101,6	104,3	101,2	105,4	106,4	110,7	99,0	134,4
	März	101,6	104,3	101,2	105,4	106,4	110,2	99,8	138,5
	April	101,1	104,3	101,2	105,4	106,4	110,2	99,8	136,7
	Mai	101,1	104,4	101,2	105,4	106,4	110,2	99,7	135,5
	Juni	101,1	104,4	101,2	105,4	106,4	111,6	99,4	125,6
	Juli	101,2	104,4	101,2	105,4	106,4	111,6	99,4	130,1
	August	101,2	104,4	101,2	105,4	106,4	111,4	99,5	136,9
	September	101,2	104,4	101,2	105,4	106,4	111,4	99,7	140,7
	Oktober	101,7	104,4	101,2	105,4	106,4	111,5	99,6	142,2
	November	101,7	104,4	101,2	105,4	106,4	111,5	99,7	138,9
	Dezember	101,7	104,4	101,2	105,4	106,4	112,8	99,8	133,2
2013	Januar	101,8	106,2	103,6	104,4	109,6	121,8	102,3	131,7
	Februar	102,0	106,2	103,6	104,4	109,6	122,7	103,0	134,3
	März	102,3	106,2	103,6	104,4	109,6	124,1	102,9	131,5
	April	101,8	106,8	103,6	104,4	109,6	124,4	102,8	128,2
	Mai	101,7	106,8	103,6	104,4	109,6	124,4	102,7	124,9
	Juni	101,7	107,0	104,0	104,4	109,6	124,4	102,6	122,4
	Juli	102,1	107,2	104,0	104,4	109,6	124,4	102,6	126,6
	August	102,1	107,5	104,0	104,4	109,6	124,4	103,2	127,3
	September	102,1	107,3	104,0	104,4	109,0	124,4	105,1	132,2
	Oktober	102,1	107,5	104,6	104,4	109,0	124,4	105,2	126,4
	November	102,0	107,4	104,6	104,4	109,0	124,4	105,2	123,2
	Dezember	102,0	107,4	104,6	104,4	109,0	124,4	105,3	126,2

## 5. Preisindizes der Hauptgruppe Nahrungsmittel und alkoholfreie Getränke

Indexgruppe	Wägungs- anteil in Prozent	2010 = 100		Veränderungen in Prozent Dezember 2013 gegenüber	
		November 2013	Dezember 2013	Dezember 2012	November 2013
Nahrungsmittel und alkoholfreie Getränke	10,271	111,9	113,2	+ 2,8	+ 1,2
Brot und Getreideerzeugnisse	1,735	111,8	111,9	+ 0,7	+ 0,1
darunter					
Roggen- oder Mischbrot	0,165	118,0	117,9	+ 0,2	- 0,1
Brötchen	0,363	117,3	117,5	+ 0,4	+ 0,2
Mehl	0,019	147,0	140,8	- 12,1	- 4,2
Fleisch, Fleischwaren	2,076	115,5	114,7	+ 0,3	- 0,7
darunter					
Rindfleisch zum Schmoren bzw. Braten	0,110	121,7	122,3	+ 0,4	+ 0,5
Schweinekotelett oder -schnitzel	0,049	109,9	109,3	- 0,5	- 0,5
Dauerwurst	0,226	111,6	110,8	+ 2,7	- 0,7
Wurstaufschnitt	0,115	104,7	104,8	+ 2,1	+ 0,1
Fische, Fischwaren	0,365	117,3	117,3	+ 4,1	-
Kabeljau oder Lachs, frisch	0,063	121,2	121,1	+ 6,8	- 0,1
Fischkonserve	0,046	130,5	130,7	+ 0,8	+ 0,2
Molkereiprodukte und Eier	1,433	115,4	117,5	+ 10,6	+ 1,8
darunter					
H-Milch	0,181	121,1	122,0	+ 13,0	+ 0,7
Schnittkäse	0,243	117,5	120,7	+ 13,4	+ 2,7
Eier	0,157	103,5	104,7	+ 8,6	+ 1,2
Speisefette und -öle	0,259	123,7	121,3	+ 11,0	- 1,9
darunter					
Butter	0,126	128,8	124,3	+ 22,8	- 3,5
Obst	0,876	117,3	121,5	+ 1,8	+ 3,6
darunter					
Tafeläpfel	0,169	122,3	124,1	+ 12,8	+ 1,5
Bananen	0,094	104,7	108,4	- 0,6	+ 3,5
Gemüse (einschl. Kartoffeln und Knollengewächse)	1,126	96,3	104,5	+ 4,0	+ 8,5
darunter					
Speisekartoffeln	0,136	101,2	101,2	+ 21,5	-
Tomaten	0,147	88,6	99,5	+ 3,3	+ 12,3
Kopf- oder Eisbergsalat	0,060	70,8	110,7	- 10,3	+ 56,4
Zucker, Marmelade, Konfitüre, Honig, Sirup und Süßwaren	0,754	108,9	109,3	+ 3,9	+ 0,4
darunter					
Zucker	0,036	126,1	125,7	- 3,2	- 0,3
Schokolade in Tafeln	0,129	109,8	110,5	+ 4,0	+ 0,6
Marmelade, Konfitüre, Gelee etc.	0,057	106,6	108,6	+ 1,5	+ 1,9
Nahrungsmittel a. n. g.	0,428	107,1	108,4	+ 2,6	+ 1,2
Kaffee, Tee, Kakao	0,387	113,9	111,1	- 3,7	- 2,5
darunter					
Bohnenkaffee	0,210	121,5	116,3	- 6,2	- 4,3
Mineralwasser, Säfte, Limonaden	0,832	111,4	110,9	- 0,1	- 0,4

Noch: 5. Preisindizes der Hauptgruppe Nahrungsmittel und alkoholfreie Getränke

mittelfristige Übersicht

Jahr Monat		Nahrungs- mittel und alkoholfreie Getränke	Nahrungsmittel					Alkoholfreie Getränke	
			insgesamt	darunter					
				Brot und Getreide- erzeugnisse	Fleisch, Fleisch- waren	Molkerei- produkte und Eier	Obst		Gemüse
2010 = 100									
2009		99,3	98,9	100,9	101,1	100,2	96,5	92,4	102,0
2010		100,0	100,0	100,0	100,0	100,0	100,0	100,0	100,0
2011		103,9	103,3	104,1	103,1	104,4	107,0	98,0	108,3
2012		107,3	106,7	108,9	109,5	103,7	112,8	98,1	111,6
2013		112,0	112,0	111,6	114,7	111,0	121,2	104,0	112,2
2010	Januar	99,2	99,2	100,3	99,5	99,4	97,3	96,3	99,7
	Februar	99,1	99,0	99,7	100,2	99,3	93,2	100,4	99,5
	März	100,1	100,2	99,7	99,9	99,0	95,1	108,3	99,4
	April	100,5	100,7	99,7	99,6	98,5	101,3	109,8	99,3
	Mai	100,1	100,2	99,6	100,0	98,8	102,4	102,0	99,7
	Juni	99,6	99,8	99,5	99,3	100,0	103,2	96,9	98,7
	Juli	99,7	99,8	99,9	98,9	100,3	101,2	99,1	98,5
	August	99,5	99,6	100,0	100,0	100,5	99,2	96,0	99,1
	September	99,8	99,7	99,8	100,2	100,4	99,0	96,6	100,4
	Oktober	100,0	99,9	100,2	100,4	101,3	100,5	95,1	101,0
	November	100,7	100,6	100,6	100,7	100,8	101,3	99,4	101,4
	Dezember	101,6	101,4	100,9	101,3	101,6	106,2	100,1	103,2
2011	Januar	102,3	102,1	101,7	100,5	102,0	104,6	106,8	103,5
	Februar	103,1	102,9	101,8	100,6	102,1	109,8	108,2	104,7
	März	103,7	103,3	102,4	101,0	101,9	108,6	108,6	106,7
	April	103,7	103,3	102,8	101,6	102,5	107,9	105,7	107,3
	Mai	104,4	103,8	103,4	101,7	103,8	111,3	103,4	108,3
	Juni	103,9	103,2	104,3	102,1	104,4	108,9	97,6	108,7
	Juli	103,7	103,1	104,4	103,2	105,3	104,3	95,8	108,4
	August	103,6	102,8	104,9	104,4	105,7	101,5	91,2	109,2
	September	104,0	103,2	105,3	104,8	106,2	104,4	89,6	110,0
	Oktober	104,2	103,3	105,7	104,9	105,9	105,3	88,8	110,5
	November	104,9	104,1	105,9	105,6	106,3	107,8	90,5	111,2
	Dezember	105,2	104,5	106,4	107,2	106,3	109,0	89,3	110,9
2012	Januar	106,3	105,7	106,9	107,4	105,6	113,0	95,4	110,9
	Februar	106,8	106,1	107,5	107,0	105,0	109,2	101,8	111,5
	März	107,9	107,2	107,8	107,9	105,1	109,9	107,2	112,5
	April	107,6	107,2	108,3	107,9	104,5	113,6	102,8	110,8
	Mai	107,3	106,7	108,5	108,4	103,8	113,5	99,8	111,6
	Juni	107,0	106,5	108,8	108,6	102,8	113,1	99,0	111,5
	Juli	106,3	105,7	108,7	109,6	102,5	108,8	95,6	111,1
	August	106,6	105,9	109,4	109,7	101,7	111,0	94,4	112,1
	September	106,5	105,8	109,5	109,5	101,7	112,7	92,1	111,2
	Oktober	107,1	106,4	109,7	110,3	101,7	113,7	93,8	111,9
	November	108,3	107,8	110,6	112,8	104,3	115,6	94,3	111,9
	Dezember	110,1	109,8	111,1	114,3	106,2	119,4	100,5	112,4
2013	Januar	110,8	110,6	111,1	113,7	107,5	122,1	103,9	112,3
	Februar	110,9	110,7	111,1	114,1	107,9	120,3	104,0	112,3
	März	111,4	111,3	111,4	114,0	108,2	119,5	106,7	112,3
	April	111,9	111,9	111,4	114,5	108,4	121,9	108,1	112,2
	Mai	113,2	113,3	111,9	114,9	109,4	125,7	112,8	112,2
	Juni	113,5	113,6	112,0	115,6	110,5	125,8	110,6	112,9
	Juli	113,1	113,2	111,8	115,1	110,9	124,0	108,8	112,0
	August	111,6	111,5	111,8	114,2	111,7	119,5	99,8	112,0
	September	111,5	111,4	111,9	114,7	111,4	119,9	96,8	112,4
	Oktober	111,5	111,4	111,6	115,2	112,8	117,4	95,7	112,1
	November	111,9	111,9	111,8	115,5	115,4	117,3	96,3	112,2
	Dezember	113,2	113,5	111,9	114,7	117,5	121,5	104,5	111,0

## 6. Sonderberechnungen

Indexgruppe	Wägungs- anteil in Prozent	2010 = 100		Veränderungen in Prozent Dezember 2013 gegenüber	
		November 2013	Dezember 2013	Dezember 2012	November 2013
		Sonderzusammenfassungen			
Gesamtindex ohne saisonabhängige Nahrungsmittel	98,314	106,1	106,6	+ 1,3	+ 0,5
Saisonabhängige Nahrungsmittel	1,686	103,3	110,7	+ 2,8	+ 7,2
Gesamtindex ohne saisonabhängige Waren	96,567	105,9	106,3	+ 1,4	+ 0,4
Saisonabhängige Waren	3,433	111,2	115,7	- 0,2	+ 4,0
Gesamtindex ohne saisonabhängige Waren und Dienstleistungen	93,520	105,9	105,9	+ 1,4	-
Saisonabhängige Waren und Dienstleistungen	6,480	109,6	117,4	+ 1,0	+ 7,1
Gesamtindex ohne Heizöl und Kraftstoffe	95,052	105,8	106,2	+ 1,6	+ 0,4
Heizöl und Kraftstoffe	4,948	111,4	114,0	- 4,4	+ 2,3
Gesamtindex ohne Haushaltsenergie	93,181	105,2	105,7	+ 1,1	+ 0,5
Gesamtindex ohne Wohnungsnettomieten und Wohnungsnebenkosten	75,900	107,2	107,9	+ 1,6	+ 0,7
		Gliederung nach Waren und Dienstleistungen			
Waren	47,977	108,3	108,6	+ 1,4	+ 0,3
Verbrauchsgüter	30,789	111,5	112,4	+ 2,1	+ 0,8
Gebrauchsgüter mit mittlerer Lebensdauer	9,105	107,9	106,5	+ 0,8	- 1,3
langlebige Gebrauchsgüter	8,083	96,6	96,5	- 0,7	- 0,1
Dienstleistungen (einschließlich Wohnungsnettomieten)	52,023	104,1	104,8	+ 1,3	+ 0,7
Wohnungsnettomieten	20,993	102,0	102,0	+ 0,3	-
		Kraftfahrer-Preisindex			
Kraftfahrer-Preisindex	11,634	104,6	105,4	- 0,8	+ 0,8
Kraftwagen	3,065	100,8	100,9	+ 0,5	+ 0,1
Krafträder	0,118	101,6	102,0	+ 1,1	+ 0,4
Kraftstoffe	3,837	108,0	110,5	- 4,0	+ 2,3
Ersatzteile, Zubehör, Pflegemittel	0,695	110,5	109,1	+ 1,5	- 1,3
Reparatur, Inspektion, Parkgebühr und Ähnliches	2,129	108,2	108,3	+ 2,3	+ 0,1
Garagenmiete	0,302	99,9	99,9	-	-
Fahrschule, Führerscheingebühr	0,286	105,8	106,1	+ 1,8	+ 0,3
Kraftfahrzeugversicherung	0,631	91,8	91,6	- 1,4	- 0,2
Kraftfahrzeugsteuer	0,571	98,0	98,0	-	-