



## Sozialökonomische Verhältnisse in Mecklenburg-Vorpommern

2010

(Ergebnisse der Landwirtschaftszählung)

Bestell-Nr.: C4937 2010 01

Herausgabe: 29. März 2012  
Printausgabe: EUR 4,00

Herausgeber: Statistisches Amt Mecklenburg-Vorpommern, Lübecker Straße 287, 19059 Schwerin,  
Telefon: 0385 588-0, Telefax: 0385 588-56909, Internet: <http://www.statistik-mv.de>, E-Mail: [statistik.post@statistik-mv.de](mailto:statistik.post@statistik-mv.de)

Zuständiger Dezernent: Dr. Dieter Gabka, Telefon: 0385 588-56044

© Statistisches Amt Mecklenburg-Vorpommern, Schwerin, 2012  
Auszugsweise Vervielfältigung und Verbreitung mit Quellenangabe gestattet.

### Zeichenerklärungen und Abkürzungen

-	nichts vorhanden
0	weniger als die Hälfte von 1 in der letzten besetzten Stelle, jedoch mehr als nichts
.	Zahlenwert unbekannt oder geheim zu halten
...	Zahl lag bei Redaktionsschluss noch nicht vor
x	Aussage nicht sinnvoll oder Fragestellung nicht zutreffend
/	keine Angabe, da Zahlenwert nicht ausreichend genau oder nicht repräsentativ
( )	Zahl hat eingeschränkte Aussagefähigkeit
p	vorläufige Zahl
s	geschätzte Zahl
r	berichtigte Zahl

# Inhaltsverzeichnis

	Seite
<b>Vorbemerkungen .....</b>	3
<b>Erläuterungen .....</b>	3 - 8
<b>Ergebnisdarstellung .....</b>	8
<b>Übersichten zur Gliederung der anschließenden Tabellen</b>	
Übersicht zur Gliederung der Ergebnistabellen nach sozialökonomischen Betriebstypen 2010 .....	9
Zusammenfassende Übersicht zu den landwirtschaftlichen Betrieben insgesamt 2010 nach Rechtsformen und sozialökonomischen Betriebstypen .....	9
<b>Tabellen</b>	
1. [0503 T] Landwirtschaftliche Betriebe und landwirtschaftlich genutzte Fläche 2010 nach Rechtsformen und Größenklassen der landwirtschaftlich genutzten Fläche.....	10 - 11
2. [0503 T] Landwirtschaftliche Betriebe und landwirtschaftlich genutzte Fläche 2010 nach Rechtsformen und nach Kreisen.....	12 - 15
3. [0501 T] Landwirtschaftliche Betriebe und ausgewählte Merkmale der Bodennutzung und Viehhaltung 2010 nach Rechtsformen und sozialökonomischen Betriebstypen .....	16 - 27
3.1 [0501.1] Nach Größenklassen der landwirtschaftlich genutzten Fläche .....	16 - 19
3.2 [0501.2] Nach Größenklassen des Standardoutputs .....	20 - 23
3.3 [0501.3] Nach betriebswirtschaftlicher Ausrichtung .....	24 - 27
4. [0502 T] Ausgewählte Merkmale der Bodennutzung und Viehhaltung in landwirtschaftlichen Betrieben 2010 nach Rechtsformen und sozialökonomischen Betriebstypen sowie nach Kreisen.....	28 - 53
5. [0601 T] Arbeitskräfte in den landwirtschaftlichen Betrieben 2010 nach Rechtsformen, sozialökonomischen Betriebstypen und nach Größenklassen der landwirtschaftlich genutzten Fläche .....	54 - 57
6. [0505 T] Landwirtschaftliche Betriebe mit Gewinnermittlung/Umsatzbesteuerung für steuerliche Zwecke 2010 nach Rechtsformen, sozialökonomischen Betriebstypen und Größenklassen der landwirtschaftlich genutzten Fläche .....	58 - 59
<b>Grafiken</b>	
Landwirtschaftliche Betriebe und deren Arbeitskräfte 2010 nach Rechtsformen.....	8
Anteil der landwirtschaftlichen Betriebe der Rechtsform Einzelunternehmen 2010 an den landwirtschaftlichen Betrieben insgesamt nach sozialökonomischen Betriebstypen .....	10 - 11

## Vorbemerkungen

Im vorliegenden Statistischen Bericht werden Ergebnisse über die sozialökonomischen Verhältnisse in den landwirtschaftlichen Betrieben, die 2010 im Rahmen der Landwirtschaftszählung ermittelt wurden, veröffentlicht.

Die Datenaufbereitung erfolgte zum Gebietsstand 1. März 2010. Differenzen im Zahlenmaterial entstehen durch unabhängiges Runden.

## Rechtsgrundlagen

- Verordnung (EG) Nr. 1166/2008 des Europäischen Parlaments und des Rates vom 19. November 2008 über die Betriebsstrukturhebung und die Erhebung über landwirtschaftliche Produktionsmethoden sowie zur Aufhebung der Verordnung (EWG) Nr. 571/88 des Rates (ABl. EU Nr. L 321 vom 1.12.2008, S. 14). Erhoben werden die Angaben nach Anhang III der Verordnung.
- Agrarstatistikgesetz (AgrStatG) in der Fassung der Bekanntmachung vom 17. Dezember 2009 (BGBl. I S. 3886). Erhoben werden die Angaben nach §§ 8 Absatz 1, 27 Absatz 1, 30 Absatz 1 und 32 Absatz 2.
- Bundesstatistikgesetz (BStatG) vom 22. Januar 1987 (BGBl. I S. 462, 565), das zuletzt durch Artikel 3 des Gesetzes vom 7. September 2007 (BGBl. I S. 2246) geändert worden ist.
- Gesetz zur Gleichstellung stillgelegter und landwirtschaftlich genutzter Flächen vom 10. Juli 1995 (BGBl. I S. 910), das zuletzt durch Artikel 62a des Gesetzes vom 13. April 2006 (BGBl. I S. 855) geändert worden ist.

Mit der Fassung des Agrarstatistikgesetzes (AgrStatG) von 2009 wurden die Erfassungsgrenzen der Agrarstatistiken für die Landwirtschaftsbetriebe neu festgelegt. Demnach besteht seit 2010 Auskunftspflicht für Betriebe mit:

- mindestens 5 Hektar landwirtschaftlich genutzter Fläche oder
- mindestens jeweils 10 Rindern oder 50 Schweinen oder 10 Zuchtsauen oder 20 Schafen oder 20 Ziegen oder 1000 Stück Geflügel oder
- jeweils 0,5 Hektar Hopfen oder Tabak oder 1,0 Hektar Dauerkulturen im Freiland oder je 0,5 Hektar Obstanbau-, Reb- oder Baumschulfläche oder 0,5 Hektar Gemüse oder Erdbeeren im Freiland oder 0,3 Hektar Blumen oder Zierpflanzen im Freiland oder 0,1 Hektar Kulturen unter Glas oder anderen begehbaren Schutzabdeckungen oder 0,1 Hektar Speisepilze.

Jedes der aufgeführten Kriterien begründet für sich die Auskunftspflicht als Landwirtschaftsbetrieb.

Durch die Anhebung der Mindestgrößen sind die Ergebnisse nur eingeschränkt mit denen früherer Erhebungen vergleichbar.

Die Erhebung aller Angaben erfolgt nach dem Ort des Betriebssitzes (Betriebssitzprinzip), nicht nach der Belegenheit der vom Betrieb selbst bewirtschafteten Flächen. Betriebssitz ist das Grundstück, auf dem sich die Wirtschaftsgebäude des Betriebes befinden. Befinden sich Wirtschaftsgebäude des Betriebes auf mehreren Grundstücken, ist der Betriebssitz das Grundstück, auf dem sich das wichtigste oder die in ihrer Gesamtheit wichtigsten Wirtschaftsgebäude befinden. Hat der Betrieb kein Wirtschaftsgebäude, so ist das Grundstück Betriebssitz, von dem aus der Betrieb geleitet wird.

## Erläuterungen

### Landwirtschaftlicher Betrieb

Ein landwirtschaftlicher Betrieb ist eine technisch-wirtschaftliche Einheit, welche die Mindestgröße an landwirtschaftlich genutzter Fläche aufweist bzw. über vorgegebene Mindesttierbestände oder Mindestanbauflächen für Spezialkulturen verfügt, einer einheitlichen Betriebsführung untersteht und landwirtschaftliche Erzeugnisse oder zusätzlich auch Dienstleistungen und andere Erzeugnisse hervorbringt. Die Absicht Gewinn zu erzielen, ist nicht erforderlich.

### Betriebe nach Rechtsformen

Betriebe in der Hand von natürlichen Personen:

Betriebe, deren Inhaber

- eine Einzelperson (sww. Einzelunternehmen) oder
- eine Personengemeinschaft ist, und zwar Ehepaar, Geschwister, Erbengemeinschaft, nicht eingetragener Verein, Gesellschaft bürgerlichen Rechts, offene Handelsgesellschaft, Kommanditgesellschaft oder dergleichen Personengesellschaft.

Betriebe in der Hand von juristischen Personen:

Betriebe, deren Inhaber eine juristische Person ist, und zwar

- des privaten Rechts: eingetragene Genossenschaft, eingetragener Verein, Gesellschaft mit beschränkter Haftung, Aktiengesellschaft, Anstalt oder Stiftung des privaten Rechts,
- des öffentlichen Rechts: Gebietskörperschaften (Bund, Land, Kreis, Gemeinde oder Gemeindeverband), Kirche, kirchliche Anstalt oder Stiftung des öffentlichen Rechts oder Personenkörperschaften.

## Betriebsinhaber

Diejenige natürliche oder juristische Person, für deren Rechnung der Betrieb bewirtschaftet wird, ohne Rücksicht auf die jeweiligen individuell gestalteten Eigentumsverhältnisse.

## Sozialökonomische Gliederung der Betriebe

Die Grundlage für die Zuordnung der landwirtschaftlichen Einzelunternehmen zu den sozialökonomischen Betriebstypen (Haupterwerbsbetriebe bzw. Nebenerwerbsbetriebe) bildet ab der LZ/ASE 2010 das Verhältnis von betrieblichem und außerbetrieblichem Einkommen.

### Haupterwerbsbetriebe:

1. Betriebe ohne außerbetriebliches Einkommen  
oder
2. Betriebe, in denen das betriebliche Einkommen größer ist als das Einkommen aus außerbetrieblichen Quellen.

### Nebenerwerbsbetriebe:

Betriebe, in denen das außerbetriebliche Einkommen größer ist als das Einkommen aus dem landwirtschaftlichen Betrieb.

## Auszug aus dem Erhebungsvordruck zur Landwirtschaftszählung 2010

Abschnitt 14.5: Jahresnettoeinkommen in Einzelunternehmen (ohne GbR) im Kalenderjahr 2009

Beziehen der Betriebsinhaber und/oder der Ehegatte außerbetriebliche Einkommen (einschließlich Kindergeld, Renten, Kapitalerträge u. Ä.)?	ja <input type="checkbox"/>	Bitte weiter mit Code 1010
	nein <input type="checkbox"/>	Bitte weiter mit Abschnitt 15, Seite 33

	Code	Bitte ankreuzen
Welches Jahresnettoeinkommen von Betriebsinhaber und/oder Ehegatte zusammen war höher? <input type="text"/>	aus außerbetrieblichen Quellen .....	1010 <input type="checkbox"/> 1
	aus dem landwirtschaftlichen Betrieb .....	<input type="checkbox"/> 2

## Betriebliche Einkommen

Zu den Einkommen aus dem landwirtschaftlichen Betrieb gehören die Einnahmen aus dem Verkauf landwirtschaftlicher Produkte und - sofern vorhanden - auch die Einnahmen aus zum landwirtschaftlichen Betrieb gehörenden Einkommenskombinationen, z. B. aus Zimmervermietung. Unberücksichtigt bleiben z. B. Einkünfte, die in einem Hotel, Gasthof oder einer Pension des Betriebsinhabers angefallen sind, die gewerblich getrennt vom landwirtschaftlichen Betrieb geführt werden.

## Außerbetriebliche Einkommen

Berücksichtigt werden die außerbetrieblich bezogenen Einkommen des Betriebsinhabers und seines Ehegatten in der Unterscheidung nach folgenden Quellen:

- aus außerbetrieblicher (anderer) Erwerbstätigkeit (abhängige Tätigkeit als Angestellter, Arbeiter, Beamter oder freiberufliche/selbstständige Tätigkeit. Ebenfalls werden Einkommen aus vorübergehender Erwerbstätigkeit, z. B. in einem fremden Forstbetrieb [als Waldarbeiter] oder aufgrund eines Heimarbeitsvertrages einbezogen),
- aus sonstigen außerbetrieblichen Quellen (Altersgeld für Landwirte, Landabgabenrente, Produktionsaufgabenrente, Rente, Pension, Arbeitslosengeld I und II, Einkommen aus Verpachtung, Vermietung, Kapitalvermögen und dergleichen),

Nicht zum Nettoeinkommen (weder betrieblich noch außerbetrieblich) zählen u. a.:

- Heirats- und Geburtsbeihilfen des Arbeitgebers,
- Auszahlung fälliger Lebensversicherungen o. a. Versicherungsleistungen,
- Erbschaften,
- Erstattung privater Steuern (z. B. Einkommens-/Vermögenssteuer),
- Reisekosten-, Umzugsvergütungen aus öffentlichen Kassen.

## Landwirtschaftlich genutzte Fläche (LF)

Die landwirtschaftlich genutzte Fläche umfasst alle landwirtschaftlich oder gärtnerisch genutzten Flächen einschließlich der im Rahmen eines Stilllegungsprogramms stillgelegten Flächen. Zur LF rechnen im Einzelnen folgende Kulturarten:

- Ackerland einschließlich gärtnerische Kulturen, auch unter hohen begehbaren Schutzabdeckungen, sowie aus der landwirtschaftlichen Erzeugung genommenes Ackerland,
- Dauergrünland einschließlich aus der landwirtschaftlichen Erzeugung genommenes Dauergrünland,
- Haus- und Nutzgärten,
- Baum- und Beerenobstanlagen (ohne Erdbeeren), Flächen mit Nussbäumen,
- Baumschulflächen (ohne forstliche Pflanzgärten für den Eigenbedarf),
- Rebland,
- Weihnachtsbaumkulturen,
- andere Dauerkulturen (Korbweiden- und Pappelanlagen außerhalb des Waldes),
- Dauerkulturen unter hohen begehbaren Schutzabdeckungen (ohne Schutz- und Schattennetze).

## Ackerland

Flächen der landwirtschaftlichen Feldfrüchte einschließlich Hopfen, Grasanbau (zum Abmähen oder Abweiden) sowie Gemüse, Erdbeeren, Blumen und sonstige Gartengewächse im feldmäßigen Anbau und im Erwerbsgartenbau, auch unter hohen begehbaren Schutzabdeckungen, ebenso Ackerflächen mit Obstbäumen, bei denen das Obst nur die Nebennutzung, Ackerfrüchte aber die Hauptnutzung darstellen, sowie Schwarz-/Grünbrache, stillgelegte Ackerflächen im Rahmen der Stilllegung und aus der Erzeugung genommenes Ackerland.

Nicht zum Ackerland rechnen die Ackerflächen, die aus sozialen, wirtschaftlichen oder anderen Gründen brachliegen, sowie Ackerflächen mit Obstbäumen, bei denen das Obst die Hauptnutzung darstellt. Wenn auf einer Fläche fünf Jahre oder länger die gleiche Kulturpflanze verbleibt und wiederkehrende Erträge liefert, ist diese den Dauerkulturen und nicht dem Ackerland zuzuordnen (Ausnahmen hierzu sind z. B. Hopfen, Spargel und Erdbeeren).

## Dauergrünland

Grünlandflächen, die fünf Jahre oder länger zur Futter- oder Einstreugewinnung oder zum Abweiden sowie zur Erzeugung erneuerbarer Energien bestimmt sind. Zum Dauergrünland zählen Wiesen, Weiden (einschließlich Mähweiden und Almen) und ertragsarmes Dauergrünland (z. B. Hutungen und Streuwiesen). Bei Mähweiden wechseln Schnitt und Beweidung in kürzeren oder längeren Zeiträumen regelmäßig. Hutungen sind nur gelegentlich durch Beweidung genutzte Flächen (Nutzungen ohne nennenswerten Mehraufwand an Düngung und Pflege). Der Aufwuchs von Streuwiesen ist nur zur Gewinnung von Einstreu für die Viehhaltung verwendbar.

Zum Dauergrünland rechnen auch Grünlandflächen mit Obstbäumen, sofern das Obst nur die Nebennutzung, die Gras- oder Heugewinnung aber die Hauptnutzung darstellt, sowie Grünlandflächen, die vorübergehend aus der landwirtschaftlichen Erzeugung genommen wurden und für die ein Beihilfe-/Prämienanspruch besteht.

Nicht zum Dauergrünland rechnen Ackerwiesen und -weiden, wenn diese die Fläche mindestens ein Jahr bis weniger als fünf Jahre beanspruchen. Sie gehören zum Feldgras/Grasanbau auf dem Ackerland. Ferner zählen Grünlandflächen, die aus sozialen, wirtschaftlichen o. ä. Gründen nicht mehr genutzt werden (Sozialbrache), nicht zum Dauergrünland, sondern zu den dauerhaft aus der landwirtschaftlichen Produktion genommenen Flächen ohne Prämienanspruch.

## Dauerkulturen

Landwirtschaftliche Kulturen außerhalb der Fruchtfolge, die den Boden während eines längeren Zeitraums beanspruchen (fünf Jahre oder länger) wie Obstanlagen, Rebland, Baumschulen sowie Weihnachtsbaumkulturen außerhalb des Waldes und andere Dauerkulturen (z. B. Korbweidenanlagen). Nicht dazu zählen z. B. Hopfen, Spargel und Erdbeeren.

## Arbeitskräfte

Einbezogen werden alle Personen, die im landwirtschaftlichen Betrieb beschäftigt sind.

Dazu gehören:

### *Familienarbeitskräfte in Einzelunternehmen*

- Betriebsinhaber,
- Ehegatte des Betriebsinhabers oder eine dem Ehegatten gleichgestellte Person,
- weitere Familienarbeitskräfte, die auf dem landwirtschaftlichen Betrieb leben und beschäftigt sind.

### *Ständig beschäftigte Arbeitskräfte in Betrieben aller Rechtsformen*

Arbeitskräfte mit einem unbefristeten oder mindestens auf sechs Monate abgeschlossenen Arbeitsvertrag

- beschäftigte Verwandte und Verschwägerter des Betriebsinhabers von Einzelunternehmen, die nicht auf dem landwirtschaftlichen Betrieb leben,
- familienfremde Arbeitskräfte von Einzelunternehmen,
- ständig beschäftigte Arbeitskräfte von Personengemeinschaften, -gesellschaften sowie juristischen Personen.

### *Saisonarbeitskräfte in Betrieben aller Rechtsformen*

Saisonarbeitskräfte sind nicht ständig beschäftigte Arbeitskräfte mit einem auf weniger als sechs Monate befristeten Arbeitsvertrag.

### **Arbeitskräfte-Einheit (AK-E)**

Die AK-E ist eine Maßeinheit der Arbeitsleistung einer im Berichtszeitraum mit Arbeiten für den landwirtschaftlichen Betrieb vollbeschäftigten und nach ihrem Alter voll leistungsfähigen Person.

Eine Person kann nicht mehr als eine AK-E im landwirtschaftlichen Betrieb darstellen. Dieser Grundsatz gilt auch dann, wenn die Zahl der geleisteten Arbeitsstunden für den landwirtschaftlichen Betrieb über die festgelegte Stundenzahl von durchschnittlich 40 Stunden für Vollbeschäftigte hinausgeht, d. h. eine Person mit 40 und mehr geleisteten Stunden je Woche entspricht immer einer AK-E. Entsprechend wird die Arbeitsleistung einer teilzeitbeschäftigten Arbeitskraft (weniger als 40 Stunden) an der Arbeitszeit einer Vollbeschäftigten gemessen und mit entsprechenden Anteilen in die Ergebnisse über die Arbeitsleistung einbezogen.

Die Berechnung wird gleichermaßen für die Familienarbeitskräfte und für die ständig im Betrieb Beschäftigten, sowohl für die Arbeiten für den landwirtschaftlichen Betrieb insgesamt als auch darunter für die Arbeiten in Einkommenskombinationen, vorgenommen.

Bei den mit landwirtschaftlichen Arbeiten beschäftigten Saisonarbeitskräften, für die die Zahl der geleisteten Arbeitstage (1 Arbeitstag = 8 Stunden) erfasst wird, liegt einer AK-E die Arbeitsleistung von 225 Arbeitstagen im Berichtszeitraum zugrunde.

### **Leistungen von Lohnunternehmen**

Dazu zählen alle landwirtschaftlichen Leistungen, die für den landwirtschaftlichen Betrieb von Lohnunternehmen und anderen (z. B. von anderen landwirtschaftlichen Betrieben) gegen Rechnung ausgeführt werden.

### **Standardoutput**

Die einzelnen Standardoutput-Werte werden je Flächeneinheit einer Pflanzenart (in ha bzw. bei Pilzen 100 m<sup>2</sup> Pilzbeetfläche) bzw. je Stück Vieh einer Tierart (bei Geflügel je 100 Stück) aus der Multiplikation der erzeugten Menge mit dem zugehörigen Ab-Hof-Preis berechnet, wobei die Mehrwertsteuer, produktspezifische Steuern und Direktzahlungen nicht berücksichtigt werden. Die Standardoutputs werden auf der Grundlage von Durchschnittswerten (einzelbetriebliche Angaben über die Bodennutzung und Viehbestände sowie Daten zu Erträgen und Preisen, die sich aus Statistiken und Buchführungsunterlagen ergeben) ermittelt, die für einen Bezugszeitraum von fünf Jahren berechnet werden.

Der gesamte Standardoutput je Betrieb, der die Marktleistung des gesamten Betriebes beschreibt, wird im Rahmen der dreijährlichen Strukturerhebungen in der Landwirtschaft durch die statistischen Ämter ermittelt. Dazu wird jede Flächeneinheit bzw. jedes Stück Vieh eines Betriebes mit dem zugehörigen Standardoutput multipliziert, anschließend werden die so berechneten Werte je Betrieb addiert.

### **Klassifizierung nach der betriebswirtschaftlichen Ausrichtung**

Das Ziel der Betriebsklassifizierung liegt darin, die landwirtschaftlichen Betriebe mit ihrer Vielzahl an Produktionszweigen (z. B. Ackerbau, Gartenbau, Veredlung) über die monetäre Bewertung ihrer Produktion in Gruppen ähnlicher Betriebe einzuteilen. Dazu werden ihre betriebswirtschaftliche Ausrichtung und ihre wirtschaftliche Betriebsgröße errechnet. Die Abgrenzung und Eingruppierung der landwirtschaftlichen Betriebe ermöglicht den wirtschaftlichen Vergleich der Betriebe untereinander sowie die spezifische Beurteilung agrarpolitischer Maßnahmen. Die Betriebsklassifikation stützt sich auf einzelbetriebliche Angaben über Art und Umfang der Bodennutzung sowie über Größe und Zusammensetzung der Viehbestände.

### **Betriebswirtschaftliche Ausrichtung (BWA)**

Die betriebswirtschaftliche Ausrichtung beschreibt die Spezialisierungsrichtung eines Betriebes, d. h. seinen Produktionsschwerpunkt. Die betriebswirtschaftliche Ausrichtung eines Betriebes ergibt sich aus der Relation der Standardoutputs seiner einzelnen Produktionszweige zu seinem gesamten Standardoutput. Die EU-Klassifizierung sieht eine dreistufige Unterteilung der betriebswirtschaftlichen Ausrichtung vor, bei der die folgenden Gliederungsebenen unterschieden werden:

- allgemeine betriebswirtschaftliche Ausrichtung,
- hauptbetriebswirtschaftliche Ausrichtung,
- einzelbetriebswirtschaftliche Ausrichtung.

Die Zuordnung der Betriebe zu den einzelnen BWA-Klassen erfolgt auf Grundlage der in der VO (EG) Nr. 1242/2008 vorgeschriebenen Schwellenwerte. Diese legen für die einzelnen BWA-Klassen den Anteil der Standardoutputs der jeweiligen Produktionszweige eines Betriebes an dessen gesamten Standardoutput fest.

Allgemeine betriebswirtschaftliche Ausrichtung	Anteil des Standardoutputs der Produktionszweige am gesamten Standardoutput des Betriebes
Spezialisierte Ackerbaubetriebe	Ackerbau (d. h. Getreide und Hülsenfrüchte zur Körnergewinnung, Ölfrüchte, Hackfrüchte, weitere Handelsgewächse, Gemüse und Erdbeeren im Freiland im Wechsel mit landwirtschaftlichen Kulturen, Saat- und Pflanzguterzeugung auf Ackerland, sonstige Ackerlandkulturen, stillgelegtes/aus der landwirtschaftlichen Erzeugung genommenes Ackerland/Brache und Futterpflanzen zum Verkauf) > 2/3
Spezialisierte Gartenbaubetriebe	Gemüse und Erdbeeren im Freiland und unter Glas oder anderen begehbaren Schutzabdeckungen, Blumen und Zierpflanzen im Freiland und unter Glas oder anderen begehbaren Schutzabdeckungen, Pilze und Baumschulen > 2/3
Spezialisierte Dauerkulturbetriebe	Baum- und Beerenobstanlagen, Rebflächen, sonstige Dauerkulturen und Dauerkulturen unter Glas oder anderen begehbaren Schutzabdeckungen > 2/3
Futterbaubetriebe (Weideviehbetriebe)	Futter für Weidevieh (Futterhackfrüchte, grün geerntete Pflanzen, Wiesen und Weiden, ertragsarmes Dauergrünland) und Weidevieh (Einhufer, alle Arten von Rindern, Schafen und Ziegen) > 2/3
Spezialisierte Veredlungsbetriebe	Veredlung, d. h. Schweine (Ferkel, Zuchtsauen, andere Schweine), Geflügel (Masthühner, Legehennen, sonstiges Geflügel) > 2/3
Pflanzenbauverbundbetriebe	Ackerbau, Gartenbau und Dauerkulturen > 2/3 (aber Ackerbau $\leq$ 2/3, Gartenbau $\leq$ 2/3 und Dauerkulturen $\leq$ 2/3)
Viehhaltungsverbundbetriebe	Weidevieh, Futterpflanzen und Veredlung > 2/3 (aber Weidevieh und Futterpflanzen $\leq$ 2/3 und Veredlung $\leq$ 2/3)
Pflanzenbau-Viehhaltungsbetriebe	Betriebe, die von den Klassen 1 bis 7 und 9 ausgeschlossen wurden
Nicht klassifizierbare Betriebe	nicht im Klassifizierungssystem erfasste Betriebe (gesamter Standardoutput = 0)

## Gewinnermittlung/Umsatzbesteuerung

Die Gewinnermittlung für steuerliche Zwecke kann für landwirtschaftliche Betriebe nach vier Arten erfolgen. Die Umsatzbesteuerung kann in Form der Optierung (Regelbesteuerung) oder Pauschalierung durchgeführt werden.

### Gewinnermittlung

- Buchführung mit Jahresabschluss  
Für Landwirte, die durch das Finanzamt verpflichtet sind, Bücher zu führen und aufgrund jährlicher Bestandsaufnahme Abschlüsse zu machen (z. B. nach Abgabenordnung (§ 141 AO), oder wenn der Wirtschaftswert 25 000 EUR, der Gewinn im Kalenderjahr 50 000 EUR oder der Umsatz im Kalenderjahr 500 000 EUR übersteigt) oder freiwillig Bücher führen.  
Hierzu zählt auch, wenn mit solchen Aufzeichnungen erst während der letzten zwölf Monate begonnen wurde. Als Bestandsaufnahme gilt die Aufstellung über das lebende und tote Inventar an einem bestimmten Stichtag.
- Einnahmen-Ausgaben-Überschussregelung  
Für Landwirte, die nicht aufgrund gesetzlicher Vorschriften verpflichtet sind, Bücher zu führen und regelmäßig Abschlüsse zu machen oder freiwillig Bücher führen und solche Landwirte, die die Voraussetzung für die Gewinnermittlung nach Durchschnittssätzen nicht erfüllen oder freiwillig auf Antrag aus dieser Gewinnermittlungsmethode ausgeschieden sind. Es müssen Inventurlisten angelegt und die laufenden Einnahmen und Ausgaben aufgeschrieben werden, eine Bilanz wird jedoch nicht erstellt.
- Gewinnermittlung nach Durchschnittssätzen  
Für Landwirte, die nicht aufgrund gesetzlicher Vorschriften verpflichtet sind, Bücher zu führen und regelmäßig Abschlüsse zu machen, erfolgt die steuerliche Gewinnermittlung vom Finanzamt nach Durchschnittssätzen, wenn
  - die selbstbewirtschaftete Fläche der landwirtschaftlichen Nutzung ohne Sonderkulturen 20 Hektar nicht überschreitet oder
  - die Tierbestände insgesamt 50 Vieheinheiten nicht übersteigen oder
  - der Wert der selbstbewirtschafteten Sondernutzungen nicht mehr als 1 023 EUR je Sondernutzung beträgt.
- Gewinnschätzung des Finanzamtes  
Für buchführungspflichtige Landwirte, die dieser Pflicht nicht oder nicht ordnungsgemäß nachkommen oder Landwirte, die unter die Überschussrechnung fallen, aber keine entsprechenden Aufzeichnungen vorlegen können.

## Umsatzbesteuerung

Landwirtschaftliche Betriebe können bei der Umsatzsteuer zwischen der Pauschalierung und Optierung (Regelbesteuerung) wählen. Damit hatten für das Wirtschaftsjahr 2009/2010 auch landwirtschaftlich tätige Gewerbebetriebe, z. B. Betriebe der Rechtsform juristische Personen des Privatrechts, auch das Wahlrecht Regelbesteuerung oder Umsatzsteuerpauschalierung anzuwenden. Bei der Pauschalierung entfällt im Regelfall die Zahlpflicht gegenüber dem Finanzamt und damit auch die Notwendigkeit von Aufzeichnungen. Auf schriftlichen Antrag gegenüber dem Finanzamt können landwirtschaftliche Betriebe aber auch die Optierung (Regelbesteuerung) wählen.

Ab dem Übergang zur Optierung (Regelbesteuerung) gelten nicht mehr (wie zur Pauschalierung) die Mehrwertsteuer-Pauschalsätze, sondern die allgemeinen Mehrwertsteuersätze von zur Zeit 7 Prozent bis 19 Prozent.

Die vereinnahmte Mehrwertsteuer und die entrichtete Vorsteuer sind laufend aufzuzeichnen. Wurde ein entsprechender Antrag abgegeben, muss stets die „Optierung“ angekreuzt werden.

Vereine, die gemeinnützigen, mildtätigen oder kirchlichen Zwecken dienen, können lt. Umsatzsteuergesetz für den Vorsteuerabzug einen Durchschnittssatz ansetzen und kreuzen dann Pauschalierung an.

## Ergebnisdarstellung

Die Aufbereitung der Ergebnisse von Agrarstrukturhebungen erfolgt auch unter sozialökonomischen Aspekten. Von Bedeutung ist dabei zum einen die Darstellung der Rechtsform Einzelunternehmen als klassischen bäuerlichen Familienbetrieb im Verhältnis zu den landwirtschaftlichen Betrieben aller Rechtsformen insgesamt, zum anderen die Aufgliederung der Einzelunternehmen in Haupt- und Nebenerwerbsbetriebe.

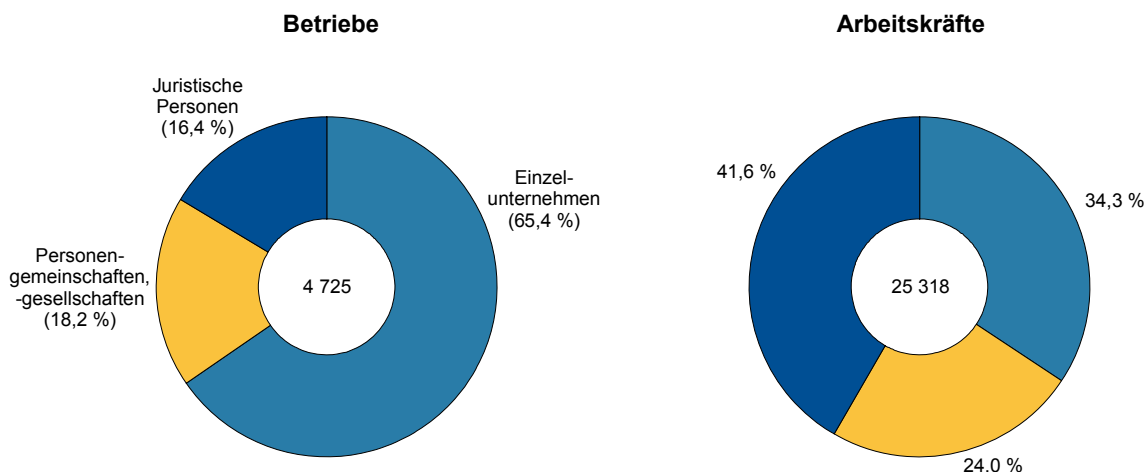
Im Ergebnis der Landwirtschaftszählung 2010 gibt es in Mecklenburg-Vorpommern 3 091 landwirtschaftliche Einzelunternehmen, die zusammen 397 891 Hektar LF bewirtschaften. Ihr Anteil an den Betrieben beträgt somit 65 Prozent, an der Fläche liegt er bei 29 Prozent. In diesen Einzelunternehmen sind 34 Prozent der landwirtschaftlichen Arbeitskräfte tätig, stehen 22 Prozent der Rinderbestände, 12 Prozent der Schweinebestände und 64 Prozent der Schafbestände.

Nur in der Rechtsform Einzelunternehmen wird nach Haupt- und Nebenerwerb unterschieden. Zur Landwirtschaftszählung 2010 wird ein Landwirtschaftsbetrieb dann im Haupterwerb geführt, wenn er mehr als die Hälfte des Familieneinkommens abwirft. Ist das nicht der Fall, gilt er als Nebenerwerbsbetrieb. Bei diesem objektiven Kriterium ist es durchaus möglich, dass selbst flächenmäßig große Einzelunternehmen Nebenerwerbsbetriebe sind, wenn die Haupttätigkeit, beispielsweise von Selbstständigen in einem anderen Beruf, zu einem sehr hohen Einkommen beiträgt. So verfügen allein 10 Nebenerwerbslandwirte über eine Flächenausstattung von jeweils 500 und mehr Hektar, weitere 56 bewirtschaften zwischen 200 bis unter 500 Hektar landwirtschaftlich genutzter Fläche.

Die 1 672 Nebenerwerbsbetriebe haben eine Durchschnittsgröße von 44 Hektar (Deutschland: 21 Hektar). Ein Drittel von ihnen bewirtschaftet weniger als jeweils 10 Hektar.

Den 1 419 Haupterwerbsbetrieben stehen durchschnittlich 228 Hektar zur Verfügung (Deutschland: 61 Hektar). Bezogen auf die Fläche haben sie an den Einzelunternehmen einen Anteil von 81 Prozent.

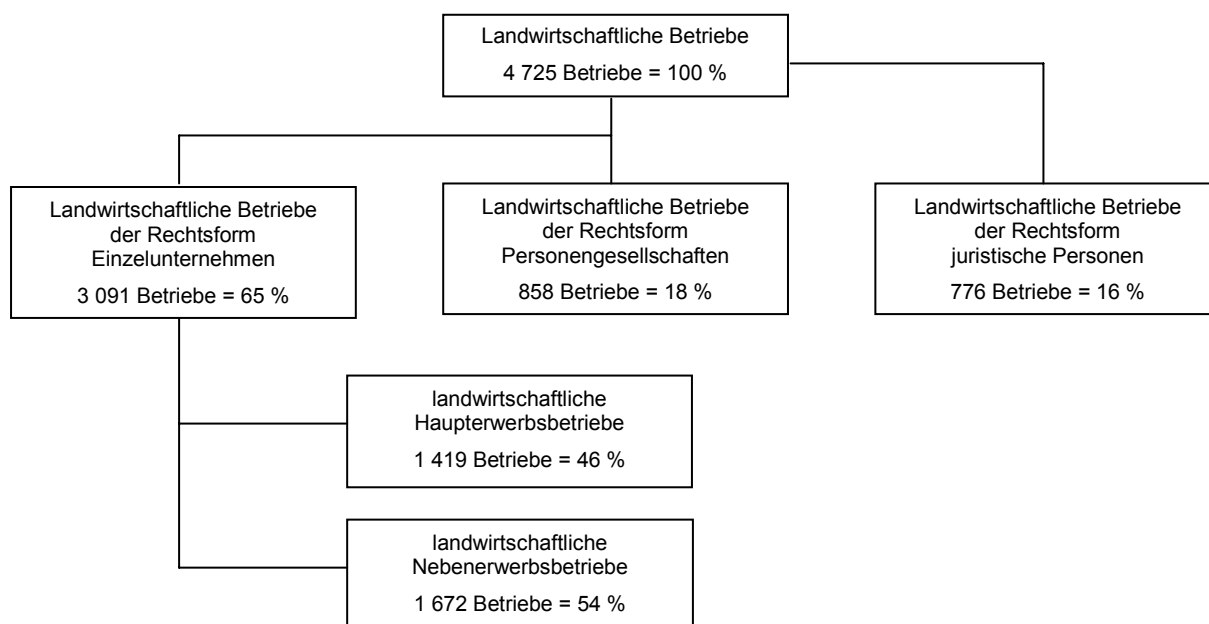
### Landwirtschaftliche Betriebe und deren Arbeitskräfte 2010 nach Rechtsformen





## Übersichten zur Gliederung der anschließenden Tabellen

### Übersicht zur Gliederung der Ergebnistabellen nach sozialökonomischen Betriebstypen 2010



### Zusammenfassende Übersicht zu den landwirtschaftlichen Betrieben insgesamt 2010 nach Rechtsformen und sozialökonomischen Betriebstypen

Landwirtschaftliche Betriebe nach Rechtsformen  sozialökonomischer Betriebstyp	Landwirt- schaftliche Betriebe	Landwirt- schaftlich genutzte Fläche	Rinder-	Schweine-	Schaf-	Arbeits- kräfte insgesamt	Darunter	
			bestände				Ständige Arbeits- kräfte insgesamt	darunter
								Familien- arbeits- kräfte
	Anzahl	1 000 ha	1 000 Stück			Personen		
<b>Landwirtschaftliche Betriebe insgesamt</b>	<b>4 725</b>	<b>1 351</b>	<b>544,2</b>	<b>765,4</b>	<b>83,7</b>	<b>25 318</b>	<b>19 266</b>	<b>4 531</b>
<b>Anteil an den landwirtschaftlichen Betrieben insgesamt in Prozent</b>								
davon Betriebe der Rechtsform Personengesellschaften <sup>1)</sup> und juristische Personen zusammen	35	71	78	88	36	66	67	x
Betriebe der Rechtsform Einzelunternehmen	65	29	22	12	64	34	33	100
<b>Anteil an den Betrieben der Rechtsform Einzelunternehmen in Prozent</b>								
davon Haupterwerbsbetriebe	46	81	83	89	72	67	60	50
Nebenerwerbsbetriebe	54	19	17	11	28	33	40	50

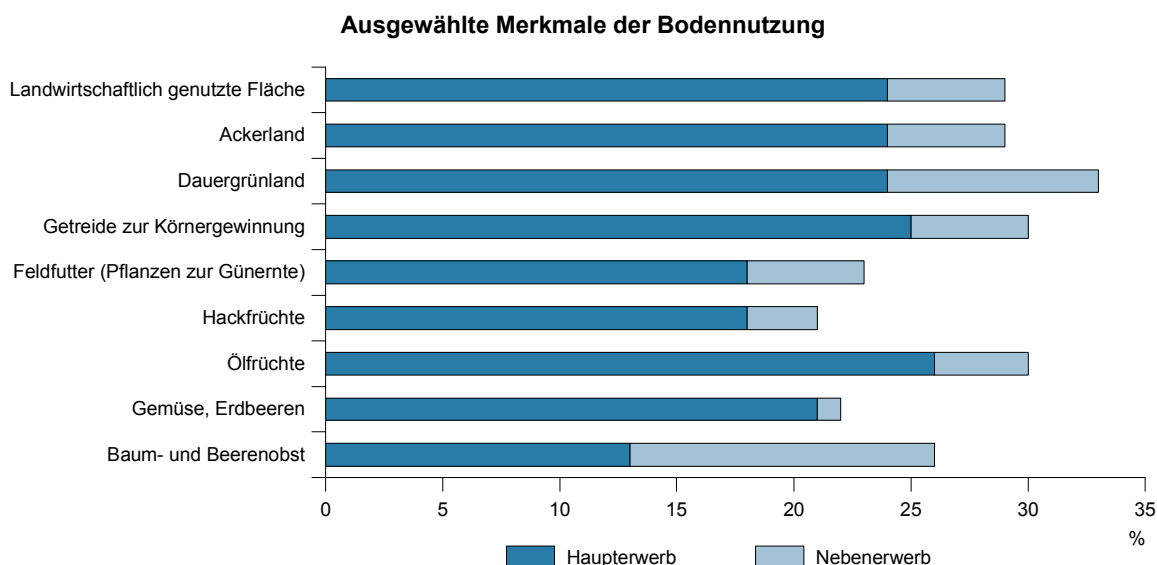
1) einschließlich Personengemeinschaften

## 1. [0503 T] Landwirtschaftliche Betriebe und landwirtschaftlich genutzte Fläche 2010 nach

Lfd. Nr.	Landwirtschaftlich genutzte Fläche von ... bis unter ... ha	Insgesamt	Davon Betriebe							
			Natürliche Personen zusammen	davon						
				Einzelunternehmen	Personengemeinschaften, -gesellschaften					
					Gesellschaft bürgerlichen Rechts	Offene Handelsgesellschaft	Kommanditgesellschaft	Gesellschaft mit beschränkter Haftung <sup>1)</sup>	nicht eingetragener Verein	sonstige Personengemeinschaften
		1	2	3	4	5	6	7	8	9
<b>Be</b>										
1	unter 5.....	275	232	211	7	-	7	7	-	-
2	5 - 10.....	526	495	467	17	-	2	8	-	1
3	10 - 20.....	589	524	485	25	-	4	9	1	-
4	20 - 50.....	659	606	560	36	-	2	6	-	2
5	50 - 100.....	411	380	323	41	-	5	11	-	-
6	100 - 200.....	544	489	395	80	1	6	6	-	1
7	200 - 500.....	866	769	474	225	2	32	35	-	1
8	500 - 1 000.....	514	333	150	124	-	30	29	-	-
9	1 000 und mehr.....	341	121	26	31	2	16	46	-	-
10	<b>Insgesamt.....</b>	<b>4 725</b>	<b>3 949</b>	<b>3 091</b>	<b>586</b>	<b>5</b>	<b>104</b>	<b>157</b>	<b>1</b>	<b>5</b>
<b>Landwirtschaftlich</b>										
11	unter 5.....	502	461	446	15	-	-	-	-	-
12	5 - 10.....	3 847	3 617	3 414	129	-	.	54	-	.
13	10 - 20.....	8 475	7 563	6 990	392	-	55	117	.	.
14	20 - 50.....	21 522	19 800	18 253	1 209	-	.	215	-	.
15	50 - 100.....	29 899	27 577	23 515	2 951	-	395	717	-	-
16	100 - 200.....	80 738	72 235	57 563	12 252	.	1 139	1 018	-	.
17	200 - 500.....	285 552	252 179	149 911	77 004	.	11 582	12 373	-	.
18	500 - 1 000.....	367 637	232 321	102 862	85 957	-	21 787	21 714	-	-
19	1 000 und mehr.....	552 711	181 008	34 937	43 038	.	.	74 778	-	-
20	<b>Insgesamt.....</b>	<b>1 350 882</b>	<b>796 762</b>	<b>397 891</b>	<b>222 946</b>	<b>5 161</b>	<b>59 073</b>	<b>110 987</b>	<b>.</b>	<b>.</b>

1) und Co. Kommanditgesellschaft

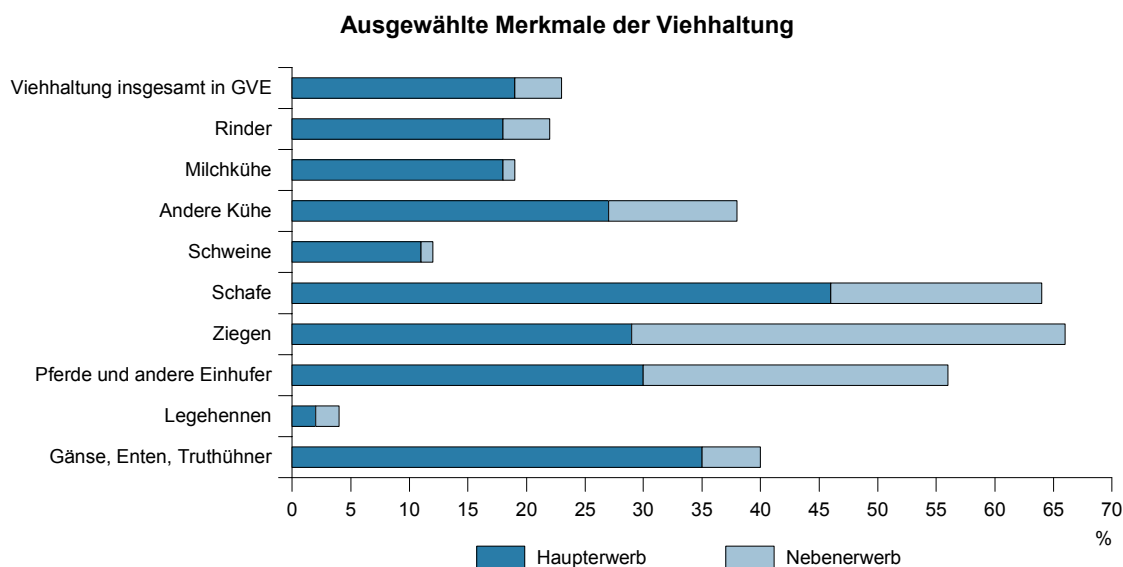
## Anteil der landwirtschaftlichen Betriebe der Rechtsform Einzelunternehmen 2010 an den land



## Rechtsformen und Größenklassen der landwirtschaftlich genutzten Fläche

der Rechtsform								Lfd. Nr.
Juristische Personen des privaten Rechts zusammen	davon						Juristische Personen des öffent- lichen Rechts	
	eingetragener Verein	eingetragene Genossen- schaft	Gesellschaft mit be- schränkter Haftung	Aktiengesell- schaft	Anstalt, Stiftung und andere Zweck- vermögen	sonstige juristische Personen des privaten Rechts		
10	11	12	13	14	15	16	17	
triebe								
42	2	3	35	2	-	-	1	1
30	12	-	18	-	-	-	1	2
65	8	-	56	1	-	-	-	3
53	8	4	40	1	-	-	-	4
28	3	1	24	-	-	-	3	5
55	-	1	53	1	-	-	-	6
97	-	7	87	2	1	-	-	7
181	-	42	133	4	2	-	-	8
220	-	98	114	8	-	-	-	9
771	33	156	560	19	3	-	5	10
genutzte Fläche								
.	.	.	23	-	-	-	.	11
.	.	-	134	-	-	-	.	12
912	115	.	782	.	-	-	-	13
1 722	247	193	1 247	.	.	-	-	14
2 116	238	.	1 804	.	-	-	206	15
8 503	-	.	8 159	.	-	-	-	16
33 373	-	2 416	29 857	.	.	-	-	17
135 316	-	31 352	100 197	.	.	-	-	18
371 703	-	174 120	184 107	13 476	-	-	-	19
553 907	700	208 306	326 307	16 725	1 868	-	214	20

## wirtschaftlichen Betrieben insgesamt nach sozialökonomischen Betriebstypen



## 2. [0503 T] Landwirtschaftliche Betriebe und landwirtschaftlich genutzte

Schl. Nr.	Land Kreisfreie Stadt Landkreis  Merkmal	Insgesamt	Davon Betriebe							
			Natürliche Personen zusammen	davon						
				Einzel- unter- nehmen	Personengemeinschaften, -gesellschaften					
					Gesell- schaft bürger- lichen Rechts	Offene Handels- gesell- schaft	Kommandit- gesellschaft	Gesellschaft mit be- schränkter Haftung <sup>1)</sup>	nicht einge- tragener Verein	sonstige Personen- gemein- schaften
		1	2	3	4	5	6	7	8	9
<b>13</b>	<b>Mecklenburg- Vorpommern</b>									
	Betriebe .....	<b>4 725</b>	<b>3 949</b>	<b>3 091</b>	<b>586</b>	<b>5</b>	<b>104</b>	<b>157</b>	<b>1</b>	<b>5</b>
	Landwirtschaftlich genutzte Fläche ....	<b>1 350 882</b>	<b>796 762</b>	<b>397 891</b>	<b>222 946</b>	<b>5 161</b>	<b>59 073</b>	<b>110 987</b>	<b>.</b>	<b>.</b>
13001	<b>Greifswald</b>									
	Betriebe .....	9	9	9	-	-	-	-	-	-
	Landwirtschaftlich genutzte Fläche ....	1 116	1 116	1 116	-	-	-	-	-	-
13002	<b>Neubrandenburg</b>									
	Betriebe .....	7	7	7	-	-	-	-	-	-
	Landwirtschaftlich genutzte Fläche ....	632	632	632	-	-	-	-	-	-
13003	<b>Rostock</b>									
	Betriebe .....	17	13	12	1	-	-	-	-	-
	Landwirtschaftlich genutzte Fläche ....	2 418	2 190	.	.	-	-	-	-	-
13004	<b>Schwerin</b>									
	Betriebe .....	12	11	8	2	-	1	-	-	-
	Landwirtschaftlich genutzte Fläche ....	318	.	53	.	-	.	-	-	-
13005	<b>Stralsund</b>									
	Betriebe .....	2	1	1	-	-	-	-	-	-
	Landwirtschaftlich genutzte Fläche ....	.	.	.	-	-	-	-	-	-
13006	<b>Wismar</b>									
	Betriebe .....	2	2	1	1	-	-	-	-	-
	Landwirtschaftlich genutzte Fläche ....	.	.	.	.	-	-	-	-	-
13051	<b>Bad Doberan</b>									
	Betriebe .....	355	309	253	39	-	9	7	-	1
	Landwirtschaftlich genutzte Fläche ....	89 496	61 296	33 659	15 165	-	.	7 074	-	.
13052	<b>Demmin</b>									
	Betriebe .....	379	323	228	64	3	11	17	-	-
	Landwirtschaftlich genutzte Fläche ....	132 372	89 863	33 797	27 763	.	.	15 293	-	-
13053	<b>Güstrow</b>									
	Betriebe .....	472	394	307	66	-	8	12	-	1
	Landwirtschaftlich genutzte Fläche ....	133 719	80 319	43 801	25 674	-	.	6 005	-	.
13054	<b>Ludwigslust</b>									
	Betriebe .....	617	514	435	51	1	11	15	-	1
	Landwirtschaftlich genutzte Fläche ....	134 580	59 628	35 612	14 831	.	3 351	5 293	-	.

<sup>1)</sup> und Co. Kommanditgesellschaft

## Fläche 2010 nach Rechtsformen und nach Kreisen

der Rechtsform								Schl. Nr.
Juristische Personen des privaten Rechts zusammen	davon						Juristische Personen des öffent- lichen Rechts	
	eingetragener Verein	eingetragene Genossen- schaft	Gesellschaft mit be- schränkter Haftung	Aktiengesell- schaft	Anstalt, Stiftung und andere Zweck- vermögen	sonstige juristische Personen des privaten Rechts		
10	11	12	13	14	15	16	17	
771	33	156	560	19	3	-	5	13
553 907	700	208 306	326 307	16 725	1 868	-	214	
-	-	-	-	-	-	-	-	13001
-	-	-	-	-	-	-	-	
-	-	-	-	-	-	-	-	13002
-	-	-	-	-	-	-	-	
4	1	-	3	-	-	-	-	13003
228	.	-	.	-	-	-	-	
1	1	-	-	-	-	-	-	13004
.	.	-	-	-	-	-	-	
1	-	-	1	-	-	-	-	13005
.	-	-	.	-	-	-	-	
-	-	-	-	-	-	-	-	13006
-	-	-	-	-	-	-	-	
44	2	4	38	-	-	-	2	13051
.	.	.	23 659	-	-	-	.	
56	3	8	42	3	-	-	-	13052
42 509	.	11 308	29 398	.	-	-	-	
77	2	24	50	1	-	-	1	13053
.	.	37 602	13 081	.	-	-	.	
102	-	26	76	-	-	-	1	13054
.	-	.	48 264	-	-	-	.	

Noch: 2. [0503 T] Landwirtschaftliche Betriebe und landwirtschaftlich genutzte

Schl. Nr.	Land Kreisfreie Stadt Landkreis  Merkmal	Insgesamt	Davon Betriebe							
			Natürliche Personen zusammen	davon						
				Einzel- unter- nehmen	Personengemeinschaften, -gesellschaften					
					Gesell- schaft bürger- lichen Rechts	Offene Handels- gesell- schaft	Kommandit- gesellschaft	Gesellschaft mit be- schränkter Haftung <sup>1)</sup>	nicht einge- tragener Verein	sonstige Personen- gemein- schaften
		1	2	3	4	5	6	7	8	9
13055	<b>Mecklenburg- Strelitz</b>									
	Betriebe .....	360	299	244	35	-	2	18	-	-
	Landwirtschaftlich genutzte Fläche ....	97 217	56 594	34 378	9 959	-	-	12 257	-	-
13056	<b>Müritz</b>									
	Betriebe .....	327	271	219	39	-	3	9	-	1
	Landwirtschaftlich genutzte Fläche ....	85 134	57 668	33 505	16 629	-	1 478	.	-	.
13057	<b>Nordvorpommern</b>									
	Betriebe .....	421	348	260	55	1	12	18	1	1
	Landwirtschaftlich genutzte Fläche ....	139 992	87 390	39 241	21 016	.	7 558	17 655	.	.
13058	<b>Nordwest- mecklenburg</b>									
	Betriebe .....	501	430	322	76	-	25	7	-	-
	Landwirtschaftlich genutzte Fläche ....	140 328	84 344	47 174	24 199	-	8 457	4 514	-	-
13059	<b>Ostvorpommern</b>									
	Betriebe .....	387	328	265	49	-	4	10	-	-
	Landwirtschaftlich genutzte Fläche ....	119 341	70 839	33 200	27 581	-	2 244	7 814	-	-
13060	<b>Parchim</b>									
	Betriebe .....	431	341	260	46	-	13	22	-	-
	Landwirtschaftlich genutzte Fläche ....	131 561	65 390	31 174	14 936	-	9 860	9 421	-	-
13061	<b>Rügen</b>									
	Betriebe .....	215	180	126	42	-	2	10	-	-
	Landwirtschaftlich genutzte Fläche ....	62 191	37 509	14 420	13 717	-	.	.	-	-
13062	<b>Uecker-Randow</b>									
	Betriebe .....	211	169	134	20	-	3	12	-	-
	Landwirtschaftlich genutzte Fläche ....	80 381	41 593	14 175	10 908	-	5 260	11 250	-	-

1) und Co. Kommanditgesellschaft

# Fläche 2010 nach Rechtsformen und nach Kreisen

der Rechtsform								Schl. Nr.
Juristische Personen des privaten Rechts zusammen	davon						Juristische Personen des öffent- lichen Rechts	
	eingetragener Verein	eingetragene Genossen- schaft	Gesellschaft mit be- schränkter Haftung	Aktiengesell- schaft	Anstalt, Stiftung und andere Zweck- vermögen	sonstige juristische Personen des privaten Rechts		
10	11	12	13	14	15	16	17	
61	5	13	43	-	-	-	-	13055
40 623	53	9 656	30 913	-	-	-	-	
56	1	8	47	-	-	-	-	13056
27 466	.	.	18 241	-	-	-	-	
73	5	6	61	1	-	-	-	13057
52 602	86	8 569	43 946	-	-	-	-	
71	6	26	36	2	1	-	-	13058
55 984	78	38 232	13 921	.	.	-	-	
58	2	2	50	4	-	-	1	13059
.	.	.	42 231	4 180	-	-	.	
90	1	31	58	-	-	-	-	13060
66 171	.	48 372	.	-	-	-	-	
35	2	4	28	-	1	-	-	13061
24 681	.	6 869	16 959	-	.	-	-	
42	2	4	27	8	1	-	-	13062
38 788	.	5 427	27 698	5 006	.	-	-	

### 3. [0501 T] Landwirtschaftliche Betriebe und ausgewählte Merkmale der Bodennutzung und Vieh

#### 3.1 [0501.1] Nach Größenklassen der

Lfd. Nr.	Landwirtschaft- lich genutzte Fläche von ... bis unter ... ha	Insgesamt		Und zwar							
				Ackerland		und zwar mit					
		Betriebe	LF	Betriebe	Fläche	Getreide <sup>1)</sup>		Ölfrüchten		Hackfrüchten	
		Anzahl	ha	Anzahl	ha	Anzahl	ha	Anzahl	ha	Anzahl	ha
		1	2	3	4	5	6	7	8	9	10
<b>Insgesamt</b>											
1	unter 5....	275	502	79	102	13	20	-	-	11	9
2	5 - 10....	526	3 847	239	1 266	134	596	24	137	51	35
3	10 - 20....	589	8 475	365	3 767	223	1 867	62	546	66	132
4	20 - 50....	659	21 522	479	11 024	343	5 693	125	1 609	87	129
5	50 - 100....	411	29 899	352	18 579	269	9 364	133	3 312	53	234
6	100 - 200....	544	80 738	493	53 628	413	27 528	249	9 676	74	1 381
7	200 - 500....	866	285 552	837	223 419	756	116 055	640	53 275	220	5 454
8	500 - 1 000....	514	367 637	505	306 163	487	160 591	422	75 932	180	9 938
9	1 000 und mehr..	341	552 711	340	465 308	332	237 455	314	108 174	197	21 411
10	<b>Insgesamt.....</b>	<b>4 725</b>	<b>1 350 882</b>	<b>3 689</b>	<b>1 083 257</b>	<b>2 970</b>	<b>559 168</b>	<b>1 969</b>	<b>252 661</b>	<b>939</b>	<b>38 723</b>
<b>da</b>											
<b>Betriebe der Rechtsform</b>											
11	unter 5....	211	446	67	90	12	.	-	-	10	.
12	5 - 10....	467	3 414	218	1 136	128	.	22	.	47	26
13	10 - 20....	485	6 990	306	3 046	199	1 607	58	500	64	132
14	20 - 50....	560	18 253	416	9 362	309	5 103	113	1 427	76	.
15	50 - 100....	323	23 515	281	14 496	222	7 619	106	2 518	44	145
16	100 - 200....	395	57 563	364	39 306	312	21 050	204	7 709	56	716
17	200 - 500....	474	149 911	464	122 933	437	67 894	373	30 381	146	3 168
18	500 - 1 000....	150	102 862	149	91 185	145	51 037	131	25 848	52	2 396
19	1 000 und mehr..	26	34 937	25	28 858	24	15 452	23	.	15	1 582
20	<b>Zusammen.....</b>	<b>3 091</b>	<b>397 891</b>	<b>2 290</b>	<b>310 412</b>	<b>1 788</b>	<b>170 345</b>	<b>1 030</b>	<b>76 509</b>	<b>510</b>	<b>8 256</b>
<b>da</b>											
<b>Haupterwerbs</b>											
21	unter 5....	67	.	32	.	2	.	-	-	2	.
22	5 - 10....	54	402	25	146	12	.	3	21	5	4
23	10 - 20....	77	1 159	38	372	21	153	10	95	7	5
24	20 - 50....	187	6 452	130	2 953	101	1 569	32	382	33	.
25	50 - 100....	170	12 709	147	7 378	111	3 898	55	1 195	25	74
26	100 - 200....	280	41 766	258	28 001	222	15 158	155	5 707	36	406
27	200 - 500....	418	132 764	408	109 262	388	60 961	333	27 176	133	2 817
28	500 - 1 000....	142	97 415	141	86 020	137	48 610	125	24 406	52	2 396
29	1 000 und mehr..	24	.	23	.	22	.	21	6 813	13	.
30	<b>Zusammen.....</b>	<b>1 419</b>	<b>323 797</b>	<b>1 202</b>	<b>259 183</b>	<b>1 016</b>	<b>143 524</b>	<b>734</b>	<b>65 795</b>	<b>306</b>	<b>7 104</b>

1) einschließlich Körnermais und Corn-Cob-Mix



# haltung 2010 nach Rechtsformen und sozialökonomischen Betriebstypen

## landwirtschaftlich genutzten Fläche

Betriebe mit												Lfd. Nr.
Dauerkulturen		Dauergrünland		Rindern		darunter mit Milchkühen		Schweinen		Geflügel		
Betriebe	Fläche	Betriebe	Fläche	Betriebe	Tiere	Betriebe	Tiere	Betriebe	Tiere	Betriebe	Tiere	
Anzahl	ha	Anzahl	ha	Anzahl								
11	12	13	14	15	16	17	18	19	20	21	22	
samt												
37	57	130	339	77	10 521	10	65	48	200 719	91	4 919 872	1
31	88	432	2 485	143	1 849	20	261	45	20 604	138	357 473	2
17	73	465	4 619	205	4 477	22	124	64	11 085	153	748 052	3
34	490	543	9 996	271	8 756	36	406	73	15 440	156	792 434	4
16	272	326	11 037	170	10 863	44	2 105	38	22 638	62	368 034	5
9	427	468	26 675	284	38 270	127	10 473	49	86 153	61	378 782	6
21	519	743	61 603	423	123 821	241	44 918	59	63 931	51	404 230	7
19	861	453	60 596	267	143 084	157	50 223	56	173 861	17	508 957	8
8	285	320	87 118	227	202 517	168	62 998	52	170 968	12	678 893	9
192	3 072	3 880	264 468	2 067	544 158	825	171 573	484	765 399	741	9 156 727	10
von: Einzelunternehmen												
29	.	120	313	72	1 411	10	65	23	.	73	842 794	11
24	.	392	2 214	137	1 590	19	.	39	2 413	127	64 341	12
12	61	399	3 871	194	3 331	21	.	57	780	126	84 883	13
25	342	478	8 538	250	7 510	32	345	64	3 737	137	437 757	14
10	129	272	8 879	145	8 470	38	1 509	27	3 633	51	133 498	15
4	.	348	18 111	208	24 861	96	6 929	35	25 378	48	298 377	16
11	.	407	26 791	212	48 883	108	15 595	31	28 405	36	144 806	17
7	30	136	11 632	55	19 982	24	5 998	13	17 174	2	.	18
-	-	23	6 079	11	6 198	4	1 592	1	.	2	.	19
122	977	2 575	86 429	1 284	122 236	352	32 325	290	90 236	602	2 122 683	20
von: betriebe												
11	11	17	.	8	.	3	13	8	.	22	633 136	21
7	.	41	234	15	373	3	.	7	123	17	59 081	22
6	26	67	759	31	674	6	.	9	194	19	82 032	23
16	319	161	3 177	79	2 988	22	264	26	2 957	43	352 780	24
4	.	146	5 269	91	6 121	35	1 431	19	3 567	30	.	25
2	.	249	13 731	166	20 316	91	6 154	24	21 055	39	.	26
10	115	357	23 381	193	45 176	102	14 650	28	.	30	.	27
6	.	130	11 369	54	.	24	5 998	13	17 174	2	.	28
-	-	22	.	11	6 198	4	1 592	1	.	2	.	29
62	590	1 190	63 988	648	101 810	290	30 276	135	80 553	204	1 742 486	30

Noch: 3. [0501 T] Landwirtschaftliche Betriebe und ausgewählte Merkmale der Bodennutzung und Vieh

Noch: 3.1 [0501.1] Nach Größenklassen der

Lfd. Nr.	Landwirtschaft- lich genutzte Fläche von ... bis unter ... ha	Insgesamt		Und zwar							
				Ackerland		und zwar mit					
		Betriebe	LF	Betriebe	Fläche	Getreide <sup>1)</sup>		Ölfrüchten		Hackfrüchten	
		Anzahl	ha	Anzahl	ha	Anzahl	ha	Anzahl	ha	Anzahl	ha
		1	2	3	4	5	6	7	8	9	10
Nebenerwerbs											
31	unter 5....	144	.	35	.	10	.	-	-	8	.
32	5 - 10....	413	3 012	193	990	116	511	19	.	42	23
33	10 - 20....	408	5 830	268	2 674	178	1 454	48	405	57	127
34	20 - 50....	373	11 802	286	6 409	208	3 535	81	1 044	43	33
35	50 - 100....	153	10 806	134	7 118	111	3 722	51	1 324	19	71
36	100 - 200....	115	15 797	106	11 306	90	5 892	49	2 002	20	310
37	200 - 500....	56	17 147	56	13 670	49	6 932	40	3 205	13	351
38	500 - 1 000....	8	5 447	8	5 165	8	2 427	6	1 442	-	-
39	1 000 und mehr..	2	.	2	.	2	.	2	.	2	.
40	Zusammen.....	1 672	74 094	1 088	51 228	772	26 820	296	10 715	204	1 151
noch von											
Betriebe der Rechtsform Personen											
41	unter 5....	21	15	3	1	-	-	-	-	-	-
42	5 - 10....	28	203	11	66	5	24	2	.	3	.
43	10 - 20....	39	573	26	297	14	153	3	.	1	.
44	20 - 50....	46	1 547	32	832	21	349	6	.	6	18
45	50 - 100....	57	4 062	51	2 907	34	1 279	21	569	2	.
46	100 - 200....	94	14 672	90	10 311	72	4 642	38	1 743	13	542
47	200 - 500....	295	102 268	287	79 117	254	38 798	221	19 350	62	1 693
48	500 - 1 000....	183	129 459	180	108 145	172	55 117	152	26 868	67	3 437
49	1 000 und mehr..	95	146 071	95	126 004	90	63 038	87	30 305	56	6 711
50	Zusammen.....	858	398 871	775	327 679	662	163 401	530	78 943	210	12 420
Betriebe der Rechtsform											
51	unter 5....	43	41	9	11	1	.	-	-	1	.
52	5 - 10....	31	230	10	65	1	.	-	-	1	.
53	10 - 20....	65	912	33	425	10	107	1	.	1	.
54	20 - 50....	53	1 722	31	830	13	240	6	.	5	.
55	50 - 100....	31	2 322	20	1 177	13	465	6	225	7	.
56	100 - 200....	55	8 503	39	4 010	29	1 836	7	225	5	122
57	200 - 500....	97	33 373	86	21 370	65	9 363	46	3 544	12	593
58	500 - 1 000....	181	135 316	176	106 833	170	54 437	139	23 217	61	4 105
59	1 000 und mehr..	220	371 703	220	310 446	218	158 965	204	69 868	126	13 118
60	Zusammen.....	776	554 121	624	445 166	520	225 422	409	97 208	219	18 047

1) einschließlich Körnermais und Corn-Cob-Mix

# haltung 2010 nach Rechtsformen und sozialökonomischen Betriebstypen

## landwirtschaftlich genutzten Fläche

Betriebe mit												Lfd. Nr.
Dauerkulturen		Dauergrünland		Rindern		darunter mit Milchkühen		Schweinen		Geflügel		
Betriebe	Fläche	Betriebe	Fläche	Betriebe	Tiere	Betriebe	Tiere	Betriebe	Tiere	Betriebe	Tiere	
Anzahl	ha	Anzahl	ha	Anzahl								
11	12	13	14	15	16	17	18	19	20	21	22	
betriebe												
18	.	103	.	64	.	7	52	15	.	51	209 658	31
17	37	351	1 980	122	1 217	16	59	32	2 290	110	5 260	32
6	35	332	3 112	163	2 657	15	59	48	586	107	2 851	33
9	23	317	5 361	171	4 522	10	81	38	780	94	84 977	34
6	.	126	3 610	54	2 349	3	78	8	66	21	.	35
2	.	99	4 380	42	4 545	5	775	11	4 323	9	.	36
1	.	50	3 410	19	3 707	6	945	3	.	6	.	37
1	.	6	263	1	.	-	-	-	-	-	-	38
-	-	1	.	-	.	-	-	-	-	-	-	39
60	387	1 385	22 441	636	20 426	62	2 049	155	9 683	398	380 197	40
Insgesamt: gemeinschaften, -gesellschaften												
2	.	3	10	1	.	-	-	10	.	5	930 854	41
4	19	19	118	5	.	-	-	3	.	6	215 117	42
1	.	29	274	9	.	1	.	6	.	8	86 452	43
5	97	31	617	13	437	2	.	4	.	6	.	44
2	.	33	1 103	13	1 600	5	.	5	.	5	.	45
3	.	77	4 226	50	8 086	26	2 839	7	.	7	503	46
7	57	256	23 090	155	54 621	114	23 219	25	.	11	216 248	47
6	.	161	20 554	94	56 049	64	22 137	24	130 959	7	.	48
2	.	88	20 058	52	47 528	32	14 203	14	.	3	.	49
32	1 131	697	70 051	392	169 784	244	63 024	98	334 103	58	1 814 784	50
juristische Personen												
6	.	7	16	4	.	-	-	15	132 206	13	3 146 224	51
3	.	21	153	1	.	1	.	3	.	5	78 015	52
4	.	37	474	2	.	-	-	1	.	19	576 717	53
4	51	34	840	8	809	2	.	5	.	13	.	54
4	.	21	1 055	12	793	1	.	6	.	6	.	55
2	.	43	4 338	26	5 323	5	705	7	.	6	79 902	56
3	.	80	11 721	56	20 317	19	6 104	3	.	4	43 176	57
6	.	156	28 409	118	67 053	69	22 088	19	25 728	8	.	58
6	.	209	60 981	164	148 791	132	47 203	37	102 424	7	.	59
38	964	608	107 988	391	252 138	229	76 224	96	341 060	81	5 219 260	60

Noch: 3. [0501 T] Landwirtschaftliche Betriebe und ausgewählte Merkmale der Bodennutzung und Vieh

3.2 [0501.2] Nach Größenklassen

Lfd. Nr.	Standard- output von ... bis unter ... EUR	Insgesamt		Und zwar							
				Ackerland		und zwar mit					
		Betriebe	LF	Betriebe	Fläche	Getreide <sup>1)</sup>		Ölfrüchten		Hackfrüchten	
		Anzahl	ha	Anzahl	ha	Anzahl	ha	Anzahl	ha	Anzahl	ha
		1	2	3	4	5	6	7	8	9	10
											<b>Insge</b>
1	unter 4 000	170	1 294	51	507	13	50	-	-	1	.
2	4 000 - 8 000	411	3 619	183	1 213	92	418	14	70	22	9
3	8 000 - 15 000	502	6 985	288	2 727	188	1 495	41	277	62	.
4	15 000 - 25 000	376	9 433	261	4 487	179	2 286	62	661	50	43
5	25 000 - 50 000	463	19 329	353	9 709	263	5 278	91	1 203	61	121
6	50 000 - 100 000	412	36 185	355	21 163	253	9 991	135	3 545	63	245
7	100 000 - 250 000	600	106 317	540	71 412	455	39 188	297	14 795	86	1 031
8	250 000 - 500 000	622	188 190	570	151 195	518	83 236	441	38 160	168	4 092
9	500 000 - 750 000	385	186 099	357	155 494	336	81 844	280	41 146	114	5 075
10	750 000 und mehr	784	793 432	731	665 352	673	335 381	608	152 805	312	28 077
11	<b>Insgesamt .....</b>	<b>4 725</b>	<b>1 350 882</b>	<b>3 689</b>	<b>1 083 257</b>	<b>2 970</b>	<b>559 168</b>	<b>1 969</b>	<b>252 661</b>	<b>939</b>	<b>38 723</b>
											da
											Betriebe der Rechtsform
12	unter 4 000	150	1 011	40	310	12	.	-	-	1	.
13	4 000 - 8 000	369	3 116	159	951	86	.	13	.	22	9
14	8 000 - 15 000	446	6 155	259	2 396	173	.	38	.	61	30
15	15 000 - 25 000	334	8 297	238	3 949	169	2 124	58	594	48	36
16	25 000 - 50 000	397	16 354	306	8 222	232	4 484	82	1 078	52	102
17	50 000 - 100 000	327	27 685	284	16 744	211	8 575	109	2 770	54	193
18	100 000 - 250 000	418	70 940	390	51 033	340	29 269	234	11 164	70	775
19	250 000 - 500 000	362	102 652	343	86 846	315	49 639	279	21 805	117	2 595
20	500 000 - 750 000	159	72 372	148	62 077	137	33 902	116	18 223	45	1 761
21	750 000 und mehr	129	89 308	123	77 882	113	40 589	101	20 560	40	.
22	<b>Zusammen .....</b>	<b>3 091</b>	<b>397 891</b>	<b>2 290</b>	<b>310 412</b>	<b>1 788</b>	<b>170 345</b>	<b>1 030</b>	<b>76 509</b>	<b>510</b>	<b>8 256</b>
											da
											Haupterwerbs
23	unter 4 000	10	119	4	75	-	-	-	-	-	-
24	4 000 - 8 000	21	174	6	39	2	.	1	.	-	-
25	8 000 - 15 000	72	1 023	27	254	16	.	4	.	9	7
26	15 000 - 25 000	82	2 147	51	876	32	361	11	109	10	7
27	25 000 - 50 000	152	6 501	107	2 551	77	1 358	22	219	17	24
28	50 000 - 100 000	170	15 191	145	8 219	106	4 472	54	1 222	28	58
29	100 000 - 250 000	322	55 697	300	39 013	261	22 833	180	8 528	53	481
30	250 000 - 500 000	324	91 794	308	77 475	287	44 683	256	19 554	106	2 240
31	500 000 - 750 000	146	67 991	138	58 306	128	31 998	110	17 087	45	1 761
32	750 000 und mehr	120	83 159	116	72 374	107	37 700	96	19 039	38	2 526
33	<b>Zusammen .....</b>	<b>1 419</b>	<b>323 797</b>	<b>1 202</b>	<b>259 183</b>	<b>1 016</b>	<b>143 524</b>	<b>734</b>	<b>65 795</b>	<b>306</b>	<b>7 104</b>

1) einschließlich Körnermais und Corn-Cob-Mix

# haltung 2010 nach Rechtsformen und sozialökonomischen Betriebstypen

## des Standardoutputs

Betriebe mit												Lfd. Nr.
Dauerkulturen		Dauergrünland		Rindern		darunter mit Milchkühen		Schweinen		Geflügel		
Betriebe	Fläche	Betriebe	Fläche	Betriebe	Tiere	Betriebe	Tiere	Betriebe	Tiere	Betriebe	Tiere	
Anzahl	ha	Anzahl	ha	Anzahl								
11	12	13	14	15	16	17	18	19	20	21	22	
samt												
-	-	138	785	21	191	-	-	1	.	26	467	1
6	.	343	2 399	131	1 331	3	4	26	.	97	2 600	2
11	.	425	4 239	203	3 061	16	24	59	330	150	4 333	3
9	6	308	4 927	165	3 626	15	60	43	394	88	3 465	4
37	59	369	9 557	200	7 288	33	184	53	1 052	90	10 558	5
20	54	316	14 960	172	12 264	28	457	37	1 411	45	16 578	6
29	151	476	34 746	252	32 972	80	3 071	37	5 231	73	177 472	7
26	226	511	36 759	266	58 815	147	12 084	49	29 996	72	1 210 075	8
19	295	318	30 295	177	51 914	108	14 827	33	42 203	38	1 284 493	9
35	2 275	676	125 801	480	372 696	395	140 862	146	684 675	62	6 446 686	10
192	3 072	3 880	264 468	2 067	544 158	825	171 573	484	765 399	741	9 156 727	11
von:												
Einzelunternehmen												
-	-	126	700	21	191	-	-	1	.	26	467	12
5	1	318	2 158	128	1 319	3	4	26	.	97	2 600	13
8	4	385	3 743	190	2 869	16	24	53	282	140	.	14
8	.	278	4 331	158	3 407	15	60	42	.	86	.	15
27	41	328	8 087	181	6 488	31	174	47	982	81	9 922	16
18	45	257	10 888	138	8 987	24	393	34	1 320	42	13 927	17
19	110	340	19 790	175	20 220	69	2 648	25	3 469	57	131 612	18
16	193	300	15 606	160	26 416	103	7 978	30	17 859	43	737 672	19
11	.	133	10 108	69	19 877	42	6 365	15	14 105	19	821 984	20
10	405	110	11 019	64	32 462	49	14 679	17	51 720	11	398 029	21
122	977	2 575	86 429	1 284	122 236	352	32 325	290	90 236	602	2 122 683	22
von:												
betriebe												
-	-	7	44	1	.	-	-	-	-	1	.	23
-	-	19	135	3	29	-	-	1	.	5	282	24
3	2	64	766	30	542	3	4	8	.	21	.	25
2	.	67	1 269	33	774	2	.	10	.	15	.	26
7	10	131	3 939	73	3 099	16	74	19	557	30	8 778	27
6	17	138	6 950	83	5 428	19	309	20	621	22	10 985	28
12	52	268	16 627	152	17 632	66	2 515	21	2 770	47	79 532	29
15	.	271	14 118	148	24 621	98	7 531	27	.	37	626 179	30
10	.	121	9 517	63	18 177	39	5 796	13	.	15	616 982	31
7	162	104	10 622	62	.	47	.	16	.	11	398 029	32
62	590	1 190	63 988	648	101 810	290	30 276	135	80 553	204	1 742 486	33

Noch: 3. [0501 T] Landwirtschaftliche Betriebe und ausgewählte Merkmale der Bodennutzung und Vieh

Noch: 3.2 [0501.2] Nach Größenklassen

Lfd. Nr.	Landwirtschaft- lich genutzte Fläche von ... bis unter ... ha	Insgesamt		Und zwar							
				Ackerland		und zwar mit					
		Betriebe	LF	Betriebe	Fläche	Getreide <sup>1)</sup>		Ölfrüchten		Hackfrüchten	
		Anzahl	ha	Anzahl	ha	Anzahl	ha	Anzahl	ha	Anzahl	ha
		1	2	3	4	5	6	7	8	9	10
Nebenerwerbs											
34	unter 4 000	140	892	36	235	12	.	-	-	1	.
35	4 000 - 8 000	348	2 942	153	912	84	.	12	65	22	9
36	8 000 - 15 000	374	5 132	232	2 143	157	1 231	34	216	52	23
37	15 000 - 25 000	252	6 150	187	3 073	137	1 763	47	484	38	29
38	25 000 - 50 000	245	9 852	199	5 671	155	3 125	60	859	35	78
39	50 000 - 100 000	157	12 494	139	8 525	105	4 103	55	1 548	26	135
40	100 000 - 250 000	96	15 244	90	12 020	79	6 436	54	2 636	17	294
41	250 000 - 500 000	38	10 858	35	9 371	28	4 957	23	2 251	11	354
42	500 000 - 750 000	13	4 381	10	3 771	9	1 904	6	1 135	-	-
43	750 000 und mehr	9	6 149	7	5 508	6	2 888	5	1 521	2	.
44	Zusammen.....	1 672	74 094	1 088	51 228	772	26 820	296	10 715	204	1 151
noch von											
Betriebe der Rechtsform Personen											
45	unter 4 000	7	63	1	.	-	-	-	-	-	-
46	4 000 - 8 000	16	178	7	.	2	.	1	.	-	-
47	8 000 - 15 000	29	475	18	183	10	.	2	.	1	.
48	15 000 - 25 000	18	522	11	233	7	125	2	.	1	.
49	25 000 - 50 000	41	1 998	33	955	23	488	6	55	7	.
50	50 000 - 100 000	48	4 676	46	2 992	28	1 009	19	528	3	.
51	100 000 - 250 000	106	20 969	96	13 499	77	6 672	49	3 023	7	162
52	250 000 - 500 000	169	56 055	160	46 095	149	24 705	128	13 210	41	1 114
53	500 000 - 750 000	153	72 763	146	60 190	138	31 111	116	15 426	50	2 271
54	750 000 und mehr	271	241 171	257	203 448	228	99 185	207	46 645	100	8 833
55	Zusammen.....	858	398 871	775	327 679	662	163 401	530	78 943	210	12 420
Betriebe der Rechtsform											
56	unter 4 000	13	221	10	.	1	.	-	-	-	-
57	4 000 - 8 000	26	325	17	.	4	.	-	-	-	-
58	8 000 - 15 000	27	355	11	148	5	65	1	.	-	-
59	15 000 - 25 000	24	613	12	305	3	36	2	.	1	.
60	25 000 - 50 000	25	977	14	532	8	306	3	70	2	.
61	50 000 - 100 000	37	3 824	25	1 427	14	407	7	246	6	.
62	100 000 - 250 000	76	14 407	54	6 879	38	3 247	14	607	9	95
63	250 000 - 500 000	91	29 482	67	18 254	54	8 892	34	3 144	10	383
64	500 000 - 750 000	73	40 963	63	33 226	61	16 832	48	7 497	19	1 043
65	750 000 und mehr	384	462 953	351	384 021	332	195 608	300	85 599	172	16 488
66	Zusammen.....	776	554 121	624	445 166	520	225 422	409	97 208	219	18 047

1) einschließlich Körnermais und Corn-Cob-Mix

# haltung 2010 nach Rechtsformen und sozialökonomischen Betriebstypen

## des Standardoutputs

Betriebe mit												Lfd. Nr.
Dauerkulturen		Dauergrünland		Rindern		darunter mit Milchkühen		Schweinen		Geflügel		
Betriebe	Fläche	Betriebe	Fläche	Betriebe	Tiere	Betriebe	Tiere	Betriebe	Tiere	Betriebe	Tiere	
Anzahl	ha	Anzahl	ha	Anzahl								
11	12	13	14	15	16	17	18	19	20	21	22	
betriebe												
-	-	119	656	20	.	-	-	1	.	25	.	34
5	1	299	2 024	125	1 290	3	4	25	95	92	2 318	35
5	2	321	2 977	160	2 327	13	20	45	.	119	3 031	36
6	4	211	3 062	125	2 633	13	.	32	251	71	.	37
20	31	197	4 147	108	3 389	15	100	28	425	51	1 144	38
12	28	119	3 937	55	3 559	5	84	14	699	20	2 942	39
7	59	72	3 162	23	2 588	3	133	4	699	10	52 080	40
1	.	29	1 487	12	1 795	5	447	3	.	6	111 493	41
1	.	12	591	6	1 700	3	569	2	.	4	205 002	42
3	243	6	398	2	.	2	.	1	.	-	-	43
60	387	1 385	22 441	636	20 426	62	2 049	155	9 683	398	380 197	44
Insgesamt: gemeinschaften, -gesellschaften												
-	-	7	55	-	-	-	-	-	-	-	-	45
1	.	13	98	3	12	-	-	-	-	-	-	46
1	.	24	291	12	.	-	-	4	.	7	.	47
-	-	13	288	4	.	-	-	1	.	-	-	48
4	6	28	1 037	12	479	1	.	2	.	4	77	49
1	.	32	1 683	16	1 537	3	.	1	.	2	.	50
5	22	81	7 448	39	5 484	7	335	5	40	9	30 411	51
4	3	138	9 956	69	15 808	42	.	13	8 029	11	122 838	52
7	120	124	12 451	77	24 273	57	7 429	11	20 391	6	106 945	53
9	978	237	36 743	160	121 888	134	51 276	61	305 546	19	1 551 856	54
32	1 131	697	70 051	392	169 784	244	63 024	98	334 103	58	1 814 784	55
juristische Personen												
-	-	5	30	-	-	-	-	-	-	-	-	56
-	-	12	142	-	-	-	-	-	-	-	-	57
2	.	16	205	1	.	-	-	2	.	3	.	58
1	.	17	308	3	.	-	-	-	-	2	.	59
6	11	13	434	7	321	1	.	4	.	5	559	60
1	.	27	2 389	18	1 740	1	.	2	.	1	.	61
5	19	55	7 508	38	7 268	4	88	7	1 722	7	15 449	62
6	30	73	11 198	37	16 591	2	.	6	4 108	18	349 565	63
1	.	61	7 735	31	7 764	9	1 033	7	7 707	13	355 564	64
16	891	329	78 039	256	218 346	212	74 907	68	327 409	32	4 496 801	65
38	964	608	107 988	391	252 138	229	76 224	96	341 060	81	5 219 260	66

Noch: 3. [0501 T] Landwirtschaftliche Betriebe und ausgewählte Merkmale der Bodennutzung und Vieh

3.3 [0501.3] Nach betriebswirt

Lfd. Nr.	Betriebswirtschaftliche Ausrichtung	Insgesamt		Und zwar							
				Ackerland		und zwar mit					
		Betriebe	LF	Betriebe	Fläche	Getreide <sup>1)</sup>		Ölfrüchten		Hackfrüchten	
		Anzahl	ha	Anzahl	ha	Anzahl	ha	Anzahl	ha	Anzahl	ha
		1	2	3	4	5	6	7	8	9	10
											<b>Insgesamt</b>
1	Ackerbau.....	1 923	626 713	1 818	584 190	1 570	328 168	1 209	161 890	538	27 020
2	Gartenbau.....	81	580	66	247	5	.	2	.	7	.
3	Dauerkulturen .....	58	4 656	20	2 168	9	1 174	2	.	1	.
4	Futterbau .....	1 693	285 112	952	146 892	617	47 247	261	15 354	116	1 151
5	Veredlung .....	206	16 841	91	14 129	74	.	44	3 228	6	.
6	Pflanzenbauverbund.....	26	3 333	25	2 543	15	.	7	413	10	215
7	Viehhaltungsverbund.....	77	35 444	68	25 358	66	11 703	30	2 791	22	581
8	Pflanzenbau-Viehhaltungsverbund	661	378 204	649	307 731	614	162 609	414	68 479	239	9 608
9	<b>Insgesamt.....</b>	<b>4 725</b>	<b>1 350 882</b>	<b>3 689</b>	<b>1 083 257</b>	<b>2 970</b>	<b>559 168</b>	<b>1 969</b>	<b>252 661</b>	<b>939</b>	<b>38 723</b>
											da
											Betriebe der Rechtsform
10	Ackerbau.....	1 241	237 334	1 165	219 834	1 010	129 005	723	62 481	312	7 022
11	Gartenbau.....	61	196	49	90	3	6	-	-	5	3
12	Dauerkulturen .....	38	1 437	13	509	6	170	1	.	1	.
13	Futterbau .....	1 255	90 109	620	38 680	372	13 509	119	3 913	80	146
14	Veredlung .....	83	5 116	48	4 276	41	2 331	28	1 156	3	.
15	Pflanzenbauverbund.....	19	1 153	18	884	10	457	4	69	5	7
16	Viehhaltungsverbund.....	39	4 421	33	2 789	31	1 270	8	.	10	37
17	Pflanzenbau-Viehhaltungsverbund	355	58 124	344	43 349	315	23 596	147	8 645	94	1 024
18	Zusammen.....	3 091	397 891	2 290	310 412	1 788	170 345	1 030	76 509	510	8 256
											da
											Haupterwerbs
19	Ackerbau.....	590	192 146	581	179 833	547	106 772	483	52 750	214	5 942
20	Gartenbau.....	38	126	32	.	1	.	-	-	2	.
21	Dauerkulturen .....	17	805	7	.	4	.	-	-	-	-
22	Futterbau .....	499	72 022	337	33 941	238	12 465	108	3 794	35	.
23	Veredlung .....	63	4 120	38	3 487	33	1 906	22	947	2	.
24	Pflanzenbauverbund.....	8	475	7	401	5	.	4	69	2	.
25	Viehhaltungsverbund.....	15	4 007	13	2 581	11	1 144	4	165	2	.
26	Pflanzenbau-Viehhaltungsverbund	189	50 097	187	38 636	177	20 933	113	8 070	49	994
27	Zusammen.....	1 419	323 797	1 202	259 183	1 016	143 524	734	65 795	306	7 104

1) einschließlich Körnermais und Corn-Cob-Mix



# haltung 2010 nach Rechtsformen und sozialökonomischen Betriebstypen

## schaftlicher Ausrichtung

Betriebe mit												Lfd. Nr.
Dauerkulturen		Dauergrünland		Rindern		darunter mit Milchkühen		Schweinen		Geflügel		
Betriebe	Fläche	Betriebe	Fläche	Betriebe	Tiere	Betriebe	Tiere	Betriebe	Tiere	Betriebe	Tiere	
Anzahl	ha	Anzahl	ha	Anzahl								
11	12	13	14	15	16	17	18	19	20	21	22	
samt												
45	85	1 336	42 404	241	26 237	27	.	56	14 697	117	27 829	1
31	311	14	19	-	-	-	-	-	-	1	.	2
58	2 315	25	173	3	.	-	-	2	.	2	.	3
12	18	1 650	138 180	1 206	342 621	487	108 181	131	5 043	319	45 085	4
3	.	123	2 689	20	689	-	-	87	505 350	124	7 649 207	5
20	293	19	497	5	.	1	.	4	.	6	957	6
1	.	73	10 084	71	19 221	31	5 144	56	74 557	42	900 178	7
22	30	640	70 422	521	154 679	279	55 588	148	162 840	130	533 421	8
192	3 072	3 880	264 468	2 067	544 158	825	171 573	484	765 399	741	9 156 727	9
von: Einzelunternehmen												
25	51	881	17 420	152	6 561	9	130	42	4 351	111	7 258	10
24	94	9	9	-	-	-	-	-	-	1	.	11
38	780	18	148	3	.	-	-	2	.	2	.	12
5	.	1 220	51 408	821	88 825	260	26 996	108	634	294	10 198	13
2	.	57	836	17	408	-	-	31	55 507	57	1 842 351	14
13	35	14	233	2	.	-	-	1	.	4	57	15
-	-	36	1 632	34	2 249	8	261	27	8 298	27	107 209	16
15	12	340	14 743	255	23 882	75	4 938	79	21 438	106	155 560	17
122	977	2 575	86 429	1 284	122 236	352	32 325	290	90 236	602	2 122 683	18
von: betriebe												
19	50	443	12 251	95	5 715	7	.	21	4 185	33	2 658	19
14	78	4	4	-	-	-	-	-	-	-	-	20
17	440	9	104	1	.	-	-	-	-	-	-	21
2	.	492	38 074	375	72 679	211	24 979	46	389	74	5 756	22
1	.	41	629	10	303	-	-	22	47 695	45	1 498 909	23
5	11	5	62	1	.	-	-	-	-	1	.	24
-	-	14	1 426	15	2 045	5	.	11	8 072	9	.	25
4	7	182	11 438	151	21 003	67	4 915	35	20 212	42	141 299	26
62	590	1 190	63 988	648	101 810	290	30 276	135	80 553	204	1 742 486	27

Noch: 3. [0501 T] Landwirtschaftliche Betriebe und ausgewählte Merkmale der Bodennutzung und Vieh

Noch: 3.3 [0501.3] Nach betriebswirt

Lfd. Nr.	Betriebs- wirtschaftliche Ausrichtung	Insgesamt		Und zwar							
				Ackerland		und zwar mit					
		Betriebe	LF	Betriebe	Fläche	Getreide <sup>1)</sup>		Ölfrüchten		Hackfrüchten	
		Anzahl	ha	Anzahl	ha	Anzahl	ha	Anzahl	ha	Anzahl	ha
		1	2	3	4	5	6	7	8	9	10
Nebenerwerbs											
28	Ackerbau.....	651	45 189	584	40 001	463	22 233	240	9 731	98	1 080
29	Gartenbau .....	23	69	17	.	2	.	-	-	3	.
30	Dauerkulturen .....	21	632	6	.	2	.	1	.	1	.
31	Futterbau .....	756	18 087	283	4 739	134	1 044	11	119	45	.
32	Veredlung .....	20	996	10	789	8	425	6	209	1	.
33	Pflanzenbau- verbund.....	11	679	11	483	5	.	-	-	3	.
34	Viehhaltungs- verbund.....	24	415	20	208	20	126	4	.	8	.
35	Pflanzenbau-Vieh- haltungsverbund	166	8 027	157	4 713	138	2 663	34	575	45	30
36	Zusammen .....	1 672	74 094	1 088	51 228	772	26 820	296	10 715	204	1 151
noch von Betriebe der Rechtsform Personen											
37	Ackerbau.....	394	195 963	379	184 078	337	102 150	299	54 155	124	9 409
38	Gartenbau .....	7	.	5	.	1	.	1	.	-	-
39	Dauerkulturen .....	7	748	2	.	1	.	-	-	-	-
40	Futterbau .....	251	95 830	213	56 066	157	16 151	95	6 517	25	512
41	Veredlung .....	50	8 371	28	7 719	22	3 760	13	1 794	1	.
42	Pflanzenbau- verbund.....	3	.	3	.	3	.	2	.	2	.
43	Viehhaltungs- verbund.....	17	12 167	16	8 993	16	4 457	11	1 390	6	192
44	Pflanzenbau-Vieh- haltungsverbund	129	84 288	129	69 739	125	36 458	109	14 928	52	2 113
45	Zusammen .....	858	398 871	775	327 679	662	163 401	530	78 943	210	12 420
Betriebe der Rechtsform											
46	Ackerbau.....	288	193 415	274	180 279	223	97 013	187	45 254	102	10 589
47	Gartenbau .....	13	.	12	.	1	.	1	.	2	.
48	Dauerkulturen .....	13	2 471	5	.	2	.	1	.	-	-
49	Futterbau .....	187	99 173	119	52 146	88	17 587	47	4 924	11	492
50	Veredlung .....	73	3 353	15	2 134	11	.	3	278	2	.
51	Pflanzenbau- verbund.....	4	.	4	.	2	.	1	.	3	.
52	Viehhaltungs- verbund.....	21	18 856	19	13 575	19	5 976	11	.	6	352
53	Pflanzenbau-Vieh- haltungsverbund	177	235 793	176	194 642	174	102 555	158	44 907	93	6 471
54	Zusammen .....	776	554 121	624	445 166	520	225 422	409	97 208	219	18 047

1) einschließlich Körnermais und Corn-Cob-Mix

# haltung 2010 nach Rechtsformen und sozialökonomischen Betriebstypen

schaftlicher Ausrichtung

Betriebe mit												Lfd. Nr.
Dauerkulturen		Dauergrünland		Rindern		darunter mit Milchkühen		Schweinen		Geflügel		
Betriebe	Fläche	Betriebe	Fläche	Betriebe	Tiere	Betriebe	Tiere	Betriebe	Tiere	Betriebe	Tiere	
Anzahl	ha	Anzahl	ha	Anzahl								
11	12	13	14	15	16	17	18	19	20	21	22	
betriebe												
6	1	438	5 169	57	846	2	.	21	166	78	4 600	28
10	16	5	5	-	-	-	-	-	-	1	.	29
21	340	9	44	2	.	-	-	2	.	2	.	30
3	.	728	13 334	446	16 146	49	2 017	62	245	220	4 442	31
1	.	16	206	7	105	-	-	9	7 812	12	343 442	32
8	24	9	171	1	.	-	-	1	.	3	.	33
-	-	22	206	19	204	3	.	16	226	18	.	34
11	4	158	3 305	104	2 879	8	23	44	1 226	64	14 261	35
60	387	1 385	22 441	636	20 426	62	2 049	155	9 683	398	380 197	36
Insgesamt: gemeinschaften, -gesellschaften												
13	16	282	11 865	45	7 894	8	816	9	6 531	5	.	37
4	189	2	.	-	-	-	-	-	-	-	-	38
7	724	2	.	-	-	-	-	-	-	-	-	39
3	11	246	39 750	227	121 909	153	47 040	14	.	15	.	40
-	-	22	652	2	.	-	-	31	232 409	19	1 441 938	41
3	.	2	.	1	.	-	-	1	.	1	.	42
1	.	17	3 171	16	7 439	12	2 113	15	36 101	6	184 656	43
1	.	124	14 548	101	32 382	71	13 055	28	52 928	12	186 522	44
32	1 131	697	70 051	392	169 784	244	63 024	98	334 103	58	1 814 784	45
juristische Personen												
7	18	173	13 118	44	11 782	10	.	5	3 815	1	.	46
3	27	3	.	-	-	-	-	-	-	-	-	47
13	811	5	.	-	-	-	-	-	-	-	-	48
4	.	184	47 023	158	131 887	74	34 145	9	.	10	.	49
1	.	44	1 202	1	.	-	-	25	217 434	48	4 364 918	50
4	.	3	.	2	.	1	.	2	.	1	.	51
-	-	20	5 280	21	9 533	11	2 770	14	30 158	9	608 313	52
6	.	176	41 131	165	98 415	133	37 595	41	88 474	12	191 339	53
38	964	608	107 988	391	252 138	229	76 224	96	341 060	81	5 219 260	54

#### 4. [0502 T] Ausgewählte Merkmale der Bodennutzung und Viehhaltung in landwirtschaftlichen Betrieben 2010 nach Rechtsformen und sozialökonomischen Betriebstypen sowie nach Kreisen

##### Mecklenburg-Vorpommern

Lfd. Nr.	Merkmal	Einheit		Insgesamt	Davon				
					Einzel- unter- nehmen	davon		Personen- gemein- schaften, -gesell- schaften	juristische Personen
						Haupt- erwerbs- betriebe	Neben- erwerbs- betriebe		
				1	2	3	4	5	6
<b>1</b>	<b>Landwirtschaft insgesamt</b>	<b>Betriebe</b>	<b>Anzahl</b>	<b>4 725</b>	<b>3 091</b>	<b>1 419</b>	<b>1 672</b>	<b>858</b>	<b>776</b>
<b>2</b>		<b>LF</b>	<b>ha</b>	<b>1 350 882</b>	<b>397 891</b>	<b>323 797</b>	<b>74 094</b>	<b>398 871</b>	<b>554 121</b>
	und zwar:								
3	Dauergrünland	Betriebe	Anzahl	3 880	2 575	1 190	1 385	697	608
4		Fläche	ha	264 468	86 429	63 988	22 441	70 051	107 988
5	Dauerkulturen zusammen	Betriebe	Anzahl	192	122	62	60	32	38
6		Fläche	ha	3 072	977	590	387	1 131	964
	und zwar:								
7	Baum- und Beerenobst	Betriebe	Anzahl	102	58	30	28	16	28
8	einschl. Nüsse	Fläche	ha	2 346	615	308	308	907	823
9	Rebflächen	Betriebe	Anzahl	1	-	-	-	1	-
10		Fläche	ha	3	-	-	-	3	-
11	Baumschulen	Betriebe	Anzahl	34	22	13	9	5	7
12		Fläche	ha	301	84	73	11	188	29
13	Ackerland zusammen	Betriebe	Anzahl	3 689	2 290	1 202	1 088	775	624
14		Fläche	ha	1 083 257	310 412	259 183	51 228	327 679	445 166
	und zwar:								
15	Getreide zur Körnergewinnung	Betriebe	Anzahl	2 970	1 788	1 016	772	662	520
16		Fläche	ha	559 168	170 345	143 524	26 820	163 401	225 422
17	Pflanzen zur Grünernte	Betriebe	Anzahl	2 398	1 323	779	544	562	513
18		Fläche	ha	194 322	44 493	34 877	9 616	63 740	86 089
19	Hackfrüchte	Betriebe	Anzahl	939	510	306	204	210	219
20		Fläche	ha	38 723	8 256	7 104	1 151	12 420	18 047
21	Hülsenfrüchte zur Körner- gewinnung	Betriebe	Anzahl	258	149	96	53	38	71
22		Fläche	ha	6 198	2 346	1 839	507	1 431	2 421
23	Handelsgewächse	Betriebe	Anzahl	1 985	1 039	739	300	531	415
24	(einschl. Ölfrüchte)	Fläche	ha	252 923	76 718	65 971	10 748	78 953	97 251
	und zwar:								
25	Ölfrüchte	Betriebe	Anzahl	1 969	1 030	734	296	530	409
26		Fläche	ha	252 661	76 509	65 795	10 715	78 943	97 208
27	Gartenbauerzeugnisse	Betriebe	Anzahl	154	99	68	31	22	33
28	zusammen	Fläche	ha	2 365	549	523	25	592	1 224
	und zwar:								
29	Gemüse, Erdbeeren	Betriebe	Anzahl	116	67	47	20	19	30
30		Fläche	ha	2 322	512	496	16	591	1 219
31	Blumen und Zierpflanzen	Betriebe	Anzahl	64	51	36	15	5	8
32		Fläche	ha	43	36	27	9	1	5
33	Sonstige Kulturen auf dem Ackerland	Betriebe	Anzahl	362	163	88	75	85	114
34		Fläche	ha	1 477	485	255	230	613	379
<b>35</b>	<b>Viehhaltung insgesamt</b>	<b>Betriebe</b>	<b>Anzahl</b>	<b>3 079</b>	<b>2 060</b>	<b>923</b>	<b>1 137</b>	<b>509</b>	<b>510</b>
<b>36</b>		<b>Großvieh- einheiten</b>	<b>GV</b>	<b>540 888</b>	<b>123 217</b>	<b>100 309</b>	<b>22 908</b>	<b>173 186</b>	<b>244 485</b>
	und zwar:								
37	Rinder	Betriebe	Anzahl	2 067	1 284	648	636	392	391
38		Tiere	Anzahl	544 158	122 236	101 810	20 426	169 784	252 138
	und zwar:								
39	Milchkühe	Betriebe	Anzahl	825	352	290	62	244	229
40		Tiere	Anzahl	171 573	32 325	30 276	2 049	63 024	76 224
41	Andere Kühe	Betriebe	Anzahl	1 228	903	365	538	147	178
42		Tiere	Anzahl	70 231	26 901	19 415	7 486	16 496	26 834
43	1 Jahr und älter	Betriebe	Anzahl	1 571	928	502	426	324	319
44	männlich	Tiere	Anzahl	33 065	5 872	4 358	1 514	7 642	19 551

Noch: 4. [0502 T] Ausgewählte Merkmale der Bodennutzung und Viehhaltung in landwirtschaftlichen Betrieben  
2010 nach Rechtsformen und sozialökonomischen Betriebstypen sowie nach Kreisen

Noch: Mecklenburg-Vorpommern

Lfd. Nr.	Merkmal	Einheit		Insgesamt	Davon				
					Einzel- unter- nehmen	davon		Personen- gemein- schaften, -gesell- schaften	juristische Personen
						Haupt- erwerbs- betriebe	Neben- erwerbs- betriebe		
				1	2	3	4	5	6
45	Schweine	Betriebe	Anzahl	484	290	135	155	98	96
46		Tiere	Anzahl	765 399	90 236	80 553	9 683	334 103	341 060
47	und zwar:								
48	Ferkel	Betriebe	Anzahl	206	105	60	45	51	50
49		Tiere	Anzahl	253 807	32 832	29 398	3 434	122 534	98 441
50	Zuchtsauen mit 50 kg	Betriebe	Anzahl	207	106	57	49	53	48
51	und mehr	Tiere	Anzahl	87 545	9 645	7 422	2 223	42 385	35 515
52	Andere Schweine	Betriebe	Anzahl	439	252	122	130	94	93
53		Tiere	Anzahl	424 047	47 759	43 733	4 026	169 184	207 104
54	Schafe	Betriebe	Anzahl	529	437	156	281	50	42
55		Tiere	Anzahl	83 670	53 603	38 801	14 802	19 675	10 392
56	Ziegen	Betriebe	Anzahl	136	113	42	71	13	10
57		Tiere	Anzahl	2 325	1 533	676	857	465	327
58	Einhüfer	Betriebe	Anzahl	937	801	297	504	92	44
59		Tiere	Anzahl	13 869	7 753	4 192	3 561	1 426	4 690
60	Legehennen	Betriebe	Anzahl	614	524	152	372	36	54
61		Tiere	Anzahl	2 147 460	88 818	41 210	47 608	331 034	1 727 608
62	Gänse, Enten, Truthühner	Betriebe	Anzahl	231	192	67	125	19	20
		Tiere	Anzahl	434 245	172 466	151 739	20 727	116 698	145 081

Noch: 4. [0502 T] Ausgewählte Merkmale der Bodennutzung und Viehhaltung in landwirtschaftlichen Betrieben  
2010 nach Rechtsformen und sozialökonomischen Betriebstypen sowie nach Kreisen

Bad Doberan

Lfd. Nr.	Merkmal	Einheit		Insgesamt	Davon				
					Einzel- unter- nehmen	davon		Personen- gemein- schaften, -gesell- schaften	juristische Personen
						Haupt- erwerbs- betriebe	Neben- erwerbs- betriebe		
				1	2	3	4	5	6
<b>1</b>	<b>Landwirtschaft insgesamt</b>	<b>Betriebe</b>	<b>Anzahl</b>	<b>355</b>	<b>253</b>	<b>122</b>	<b>131</b>	<b>56</b>	<b>46</b>
<b>2</b>		<b>LF</b>	<b>ha</b>	<b>89 496</b>	<b>33 659</b>	<b>25 908</b>	<b>7 752</b>	<b>27 636</b>	<b>28 201</b>
	und zwar:								
3	Dauergrünland	Betriebe	Anzahl	285	206	96	110	46	33
4		Fläche	ha	13 733	5 687	.	.	.	.
5	Dauerkulturen zusammen	Betriebe	Anzahl	10	6	3	3	1	3
6		Fläche	ha	215	37	.	.	.	.
	und zwar:								
7	Baum- und Beerenobst	Betriebe	Anzahl	2	1	-	1	-	1
8		Fläche	ha	.	.	-	.	-	.
9	einschl. Nüsse	Betriebe	Anzahl	-	-	-	-	-	-
10	Rebflächen	Fläche	ha	-	-	-	-	-	-
11	Baumschulen	Betriebe	Anzahl	3	1	-	1	1	1
12		Fläche	ha	.	.	-	.	.	.
13	Ackerland zusammen	Betriebe	Anzahl	264	177	99	78	53	34
14		Fläche	ha	75 542	27 930	22 017	5 913	23 495	24 117
	und zwar:								
15	Getreide zur Körnergewinnung	Betriebe	Anzahl	214	138	86	52	47	29
16		Fläche	ha	40 562	16 223	13 298	2 925	12 192	12 146
17	Pflanzen zur Grünernte	Betriebe	Anzahl	158	97	56	41	35	26
18		Fläche	ha	9 982	3 098	1 773	1 325	3 563	3 321
19	Hackfrüchte	Betriebe	Anzahl	92	52	36	16	21	19
20		Fläche	ha	3 606	950	709	241	728	1 928
21	Hülsenfrüchte zur Körner- gewinnung	Betriebe	Anzahl	19	11	9	2	4	4
22		Fläche	ha	364	95	.	.	134	135
23	Handelsgewächse	Betriebe	Anzahl	163	101	71	30	35	27
24	(einschl. Ölfrüchte)	Fläche	ha	19 648	6 921	5 573	1 348	6 682	6 045
	und zwar:								
25	Ölfrüchte	Betriebe	Anzahl	162	100	70	30	35	27
26		Fläche	ha	19 599	6 873	5 525	1 348	6 682	6 044
27	Gartenbauerzeugnisse	Betriebe	Anzahl	9	8	4	4	1	-
28	zusammen	Fläche	ha	.	.	.	4	.	-
	und zwar:								
29	Gemüse, Erdbeeren	Betriebe	Anzahl	6	5	4	1	1	-
30		Fläche	ha	.	.	.	.	.	-
31	Blumen und Zierpflanzen	Betriebe	Anzahl	3	3	-	3	-	-
32		Fläche	ha	3	3	-	3	-	-
33	Sonstige Kulturen auf dem	Betriebe	Anzahl	23	13	9	4	4	6
34	Ackerland	Fläche	ha	90	33	28	6	6	50
<b>35</b>	<b>Viehhaltung insgesamt</b>	<b>Betriebe</b>	<b>Anzahl</b>	<b>230</b>	<b>169</b>	<b>72</b>	<b>97</b>	<b>33</b>	<b>28</b>
<b>36</b>		<b>Großvieh- einheiten</b>	<b>GV</b>	<b>40 419</b>	<b>9 536</b>	<b>7 465</b>	<b>2 071</b>	<b>11 345</b>	<b>19 539</b>
	und zwar:								
37	Rinder	Betriebe	Anzahl	146	104	46	58	24	18
38		Tiere	Anzahl	35 887	9 255	7 193	2 062	14 296	12 336
	und zwar:								
39	Milchkühe	Betriebe	Anzahl	52	25	20	5	15	12
40		Tiere	Anzahl	13 652	2 233	.	.	6 202	5 217
41	Andere Kühe	Betriebe	Anzahl	97	83	28	55	8	6
42		Tiere	Anzahl	4 138	2 416	1 825	591	771	951
43	1 Jahr und älter	Betriebe	Anzahl	122	81	36	45	23	18
44	männlich	Tiere	Anzahl	880	292	195	97	186	402

Noch: 4. [0502 T] Ausgewählte Merkmale der Bodennutzung und Viehhaltung in landwirtschaftlichen Betrieben  
2010 nach Rechtsformen und sozialökonomischen Betriebstypen sowie nach Kreisen

Noch: Bad Doberan

Lfd. Nr.	Merkmal	Einheit		Insgesamt	Davon				
					Einzel- unter- nehmen	davon		Personen- gemein- schaften, -gesell- schaften	juristische Personen
						Haupt- erwerbs- betriebe	Neben- erwerbs- betriebe		
				1	2	3	4	5	6
45	Schweine	Betriebe	Anzahl	28	16	9	7	5	7
46		Tiere	Anzahl	65 713	.	11 321	.	.	46 792
47	und zwar:								
48	Ferkel	Betriebe	Anzahl	12	5	3	2	2	5
49		Tiere	Anzahl	21 275	5 818	.	.	.	11 252
50	Zuchtsauen mit 50 kg	Betriebe	Anzahl	12	5	2	3	2	5
51	und mehr	Tiere	Anzahl	9 133	.	.	.	.	6 177
52	Andere Schweine	Betriebe	Anzahl	25	14	9	5	5	6
53		Tiere	Anzahl	35 305	5 806	5 697	109	136	29 363
54	Schafe	Betriebe	Anzahl	37	30	9	21	4	3
55		Tiere	Anzahl	4 132	3 585	1 752	1 833	491	56
56	Ziegen	Betriebe	Anzahl	12	9	3	6	1	2
57		Tiere	Anzahl	522	215	.	181	.	.
58	Einhüfer	Betriebe	Anzahl	90	76	28	48	10	4
59		Tiere	Anzahl	839	690	474	216	93	56
60	Legehennen	Betriebe	Anzahl	46	40	9	31	4	2
61		Tiere	Anzahl	51 915	.	.	592	445	.
62	Gänse, Enten, Truthühner	Betriebe	Anzahl	18	16	4	12	1	1
		Tiere	Anzahl	.	.	.	185	.	.

Noch: 4. [0502 T] Ausgewählte Merkmale der Bodennutzung und Viehhaltung in landwirtschaftlichen Betrieben  
2010 nach Rechtsformen und sozialökonomischen Betriebstypen sowie nach Kreisen

Demmin

Lfd. Nr.	Merkmal	Einheit		Insgesamt	Davon				
					Einzel- unter- nehmen	davon		Personen- gemein- schaften, -gesell- schaften	juristische Personen
						Haupt- erwerbs- betriebe	Neben- erwerbs- betriebe		
				1	2	3	4	5	6
<b>1</b>	<b>Landwirtschaft insgesamt</b>	<b>Betriebe</b>	<b>Anzahl</b>	<b>379</b>	<b>228</b>	<b>114</b>	<b>114</b>	<b>95</b>	<b>56</b>
<b>2</b>		<b>LF</b>	<b>ha</b>	<b>132 372</b>	<b>33 797</b>	<b>29 594</b>	<b>4 203</b>	<b>56 066</b>	<b>42 509</b>
	und zwar:								
3	Dauergrünland	Betriebe	Anzahl	299	175	89	86	79	45
4		Fläche	ha	20 605	5 674	.	.	.	.
5	Dauerkulturen zusammen	Betriebe	Anzahl	8	4	3	1	2	2
6		Fläche	ha	121	65	.	.	.	.
	und zwar:								
7	Baum- und Beerenobst	Betriebe	Anzahl	3	1	1	-	-	2
8		Fläche	ha	.	.	.	-	-	.
9	einschl. Nüsse	Betriebe	Anzahl	-	-	-	-	-	-
10	Rebflächen	Fläche	ha	-	-	-	-	-	-
11	Baumschulen	Betriebe	Anzahl	2	-	-	-	1	1
12		Fläche	ha	.	-	-	-	.	.
13	Ackerland zusammen	Betriebe	Anzahl	300	168	94	74	88	44
14		Fläche	ha	111 644	28 055	25 283	2 772	48 796	34 793
	und zwar:								
15	Getreide zur Körnergewinnung	Betriebe	Anzahl	259	138	83	55	80	41
16		Fläche	ha	60 527	16 089	14 553	1 536	25 603	18 835
17	Pflanzen zur Grünernte	Betriebe	Anzahl	157	69	42	27	58	30
18		Fläche	ha	11 585	1 561	1 219	342	6 089	3 936
19	Hackfrüchte	Betriebe	Anzahl	111	43	30	13	43	25
20		Fläche	ha	7 941	1 287	1 190	97	4 310	2 343
21	Hülsenfrüchte zur Körner- gewinnung	Betriebe	Anzahl	11	5	3	2	2	4
22		Fläche	ha	147	.	27	.	.	33
23	Handelsgewächse	Betriebe	Anzahl	206	102	75	27	73	31
24	(einschl. Ölfrüchte)	Fläche	ha	29 662	8 596	7 884	712	12 031	9 034
	und zwar:								
25	Ölfrüchte	Betriebe	Anzahl	206	102	75	27	73	31
26		Fläche	ha	29 662	8 596	7 884	712	12 031	9 034
27	Gartenbauerzeugnisse	Betriebe	Anzahl	9	5	4	1	3	1
28	zusammen	Fläche	ha	28	8	7	.	.	.
	und zwar:								
29	Gemüse, Erdbeeren	Betriebe	Anzahl	7	3	2	1	3	1
30		Fläche	ha	26	.	.	.	.	.
31	Blumen und Zierpflanzen	Betriebe	Anzahl	4	3	3	-	1	-
32		Fläche	ha	2	.	.	-	.	-
33	Sonstige Kulturen auf dem Ackerland	Betriebe	Anzahl	31	9	4	5	16	6
34		Fläche	ha	61	18	8	10	32	11
<b>35</b>	<b>Viehhaltung insgesamt</b>	<b>Betriebe</b>	<b>Anzahl</b>	<b>226</b>	<b>139</b>	<b>62</b>	<b>77</b>	<b>51</b>	<b>36</b>
<b>36</b>		<b>Großvieh- einheiten</b>	<b>GV</b>	<b>42 087</b>	<b>8 917</b>	<b>7 215</b>	<b>1 702</b>	<b>15 745</b>	<b>17 425</b>
	und zwar:								
37	Rinder	Betriebe	Anzahl	165	93	42	51	43	29
38		Tiere	Anzahl	42 719	7 441	5 597	1 844	16 658	18 620
	und zwar:								
39	Milchkühe	Betriebe	Anzahl	71	26	21	5	28	17
40		Tiere	Anzahl	14 689	1 897	.	.	5 980	6 812
41	Andere Kühe	Betriebe	Anzahl	104	72	27	45	18	14
42		Tiere	Anzahl	5 223	1 724	1 139	585	1 456	2 043
43	1 Jahr und älter	Betriebe	Anzahl	111	58	30	28	33	20
44	männlich	Tiere	Anzahl	1 453	233	187	46	680	540



Noch: 4. [0502 T] Ausgewählte Merkmale der Bodennutzung und Viehhaltung in landwirtschaftlichen Betrieben  
2010 nach Rechtsformen und sozialökonomischen Betriebstypen sowie nach Kreisen

Noch: Demmin

Lfd. Nr.	Merkmal	Einheit		Insgesamt	Davon				
					Einzel- unter- nehmen	davon		Personen- gemein- schaften, -gesell- schaften	juristische Personen
						Haupt- erwerbs- betriebe	Neben- erwerbs- betriebe		
				1	2	3	4	5	6
45	Schweine	Betriebe	Anzahl	34	20	9	11	8	6
46		Tiere	Anzahl	61 265	18 970	18 600	370	22 408	19 887
47	und zwar:								
48	Ferkel	Betriebe	Anzahl	14	8	5	3	2	4
49		Tiere	Anzahl	19 805	11 264	11 204	60	.	.
50	Zuchtsauen mit 50 kg	Betriebe	Anzahl	10	6	3	3	2	2
51	und mehr	Tiere	Anzahl	5 007	.	.	18	.	.
52	Andere Schweine	Betriebe	Anzahl	33	19	8	11	8	6
53		Tiere	Anzahl	36 453	6 176	5 884	292	14 309	15 968
54	Schafe	Betriebe	Anzahl	35	31	11	20	2	2
55		Tiere	Anzahl	2 054	1 946	1 410	536	.	.
56	Ziegen	Betriebe	Anzahl	10	9	1	8	-	1
57		Tiere	Anzahl	118	.	.	86	-	.
58	Einhufer	Betriebe	Anzahl	52	45	17	28	5	2
59		Tiere	Anzahl	449	375	219	156	.	.
60	Legehennen	Betriebe	Anzahl	31	29	6	23	-	2
61		Tiere	Anzahl	86 477	.	.	8 785	-	.
62	Gänse, Enten, Truthühner	Betriebe	Anzahl	11	11	4	7	-	-
		Tiere	Anzahl	.	.	.	120	-	-

Noch: 4. [0502 T] Ausgewählte Merkmale der Bodennutzung und Viehhaltung in landwirtschaftlichen Betrieben  
2010 nach Rechtsformen und sozialökonomischen Betriebstypen sowie nach Kreisen

**Güstrow**

Lfd. Nr.	Merkmal	Einheit		Insgesamt	Davon				
					Einzel- unter- nehmen	davon		Personen- gemein- schaften, -gesell- schaften	juristische Personen
						Haupt- erwerbs- betriebe	Neben- erwerbs- betriebe		
				1	2	3	4	5	6
<b>1</b>	<b>Landwirtschaft insgesamt</b>	<b>Betriebe</b>	<b>Anzahl</b>	<b>472</b>	<b>307</b>	<b>147</b>	<b>160</b>	<b>87</b>	<b>78</b>
<b>2</b>		<b>LF</b>	<b>ha</b>	<b>133 719</b>	<b>43 801</b>	<b>36 151</b>	<b>7 650</b>	<b>36 518</b>	<b>53 401</b>
	und zwar:								
3	Dauergrünland	Betriebe	Anzahl	396	266	128	138	71	59
4		Fläche	ha	27 000	11 347	.	.	.	.
5	Dauerkulturen zusammen	Betriebe	Anzahl	16	8	6	2	5	3
6		Fläche	ha	540	122	.	.	.	.
	und zwar:								
7	Baum- und Beerenobst	Betriebe	Anzahl	10	4	4	-	3	3
8	einschl. Nüsse	Fläche	ha	392	107	107	-	.	.
9	Rebflächen	Betriebe	Anzahl	-	-	-	-	-	-
10		Fläche	ha	-	-	-	-	-	-
11	Baumschulen	Betriebe	Anzahl	3	2	2	-	1	-
12		Fläche	ha	.	.	.	-	.	-
13	Ackerland zusammen	Betriebe	Anzahl	379	234	128	106	80	65
14		Fläche	ha	106 175	32 328	27 245	5 083	30 191	43 656
	und zwar:								
15	Getreide zur Körnergewinnung	Betriebe	Anzahl	297	180	107	73	72	45
16		Fläche	ha	55 691	17 751	15 192	2 559	14 725	23 216
17	Pflanzen zur Grünernte	Betriebe	Anzahl	271	157	102	55	61	53
18		Fläche	ha	20 837	5 545	4 471	1 074	7 757	7 536
19	Hackfrüchte	Betriebe	Anzahl	89	52	38	14	17	20
20		Fläche	ha	2 229	556	455	102	470	1 202
21	Hülsenfrüchte zur Körner- gewinnung	Betriebe	Anzahl	26	14	9	5	3	9
22		Fläche	ha	534	224	200	24	46	265
23	Handelsgewächse	Betriebe	Anzahl	226	125	87	38	61	40
24	(einschl. Ölfrüchte)	Fläche	ha	25 177	7 867	6 679	1 188	6 717	10 593
	und zwar:								
25	Ölfrüchte	Betriebe	Anzahl	225	124	86	38	61	40
26		Fläche	ha	25 158	7 853	6 678	1 175	6 712	10 593
27	Gartenbauerzeugnisse	Betriebe	Anzahl	14	10	8	2	2	2
28	zusammen	Fläche	ha	121	10	8	.	.	.
	und zwar:								
29	Gemüse, Erdbeeren	Betriebe	Anzahl	8	5	4	1	1	2
30		Fläche	ha	118	7	.	.	.	.
31	Blumen und Zierpflanzen	Betriebe	Anzahl	7	6	5	1	1	-
32		Fläche	ha	3	.	.	.	.	-
33	Sonstige Kulturen auf dem	Betriebe	Anzahl	38	19	11	8	7	12
34	Ackerland	Fläche	ha	91	33	18	15	31	27
<b>35</b>	<b>Viehhaltung insgesamt</b>	<b>Betriebe</b>	<b>Anzahl</b>	<b>320</b>	<b>215</b>	<b>104</b>	<b>111</b>	<b>56</b>	<b>49</b>
<b>36</b>		<b>Großvieh- einheiten</b>	<b>GV</b>	<b>59 898</b>	<b>15 505</b>	<b>12 609</b>	<b>2 896</b>	<b>19 023</b>	<b>25 370</b>
	und zwar:								
37	Rinder	Betriebe	Anzahl	224	150	89	61	41	33
38		Tiere	Anzahl	54 109	16 541	14 045	2 496	18 021	19 547
	und zwar:								
39	Milchkühe	Betriebe	Anzahl	109	58	48	10	30	21
40		Tiere	Anzahl	19 210	4 237	3 825	412	8 075	6 898
41	Andere Kühe	Betriebe	Anzahl	112	84	39	45	12	16
42		Tiere	Anzahl	6 230	3 754	2 925	829	488	1 988
43	1 Jahr und älter	Betriebe	Anzahl	172	112	67	45	33	27
44	männlich	Tiere	Anzahl	2 664	1 163	926	237	351	1 150

Noch: 4. [0502 T] Ausgewählte Merkmale der Bodennutzung und Viehhaltung in landwirtschaftlichen Betrieben  
2010 nach Rechtsformen und sozialökonomischen Betriebstypen sowie nach Kreisen

Noch: Güstrow

Lfd. Nr.	Merkmal	Einheit		Insgesamt	Davon				
					Einzel- unter- nehmen	davon		Personen- gemein- schaften, -gesell- schaften	juristische Personen
						Haupt- erwerbs- betriebe	Neben- erwerbs- betriebe		
				1	2	3	4	5	6
45	Schweine	Betriebe	Anzahl	51	24	13	11	12	15
46		Tiere	Anzahl	144 305	11 809	.	.	41 956	90 540
47	und zwar:								
48	Ferkel	Betriebe	Anzahl	23	9	6	3	6	8
49		Tiere	Anzahl	59 398	2 304	.	.	17 353	39 741
50	Zuchtsauen mit 50 kg	Betriebe	Anzahl	27	13	6	7	6	8
51	und mehr	Tiere	Anzahl	24 468	1 862	.	.	6 795	15 811
52	Andere Schweine	Betriebe	Anzahl	45	18	12	6	12	15
53		Tiere	Anzahl	60 439	7 643	.	.	17 808	34 988
54	Schafe	Betriebe	Anzahl	43	36	16	20	3	4
55		Tiere	Anzahl	5 202	4 869	3 903	966	181	152
56	Ziegen	Betriebe	Anzahl	12	9	3	6	1	2
57		Tiere	Anzahl	201	153	58	95	.	.
58	Einhufer	Betriebe	Anzahl	77	65	24	41	8	4
59		Tiere	Anzahl	947	731	431	300	181	35
60	Legehennen	Betriebe	Anzahl	48	35	13	22	3	10
61		Tiere	Anzahl	193 780	.	.	347	.	190 101
62	Gänse, Enten, Truthühner	Betriebe	Anzahl	18	15	6	9	2	1
		Tiere	Anzahl	46 814	24 898	24 688	210	.	.

Noch: 4. [0502 T] Ausgewählte Merkmale der Bodennutzung und Viehhaltung in landwirtschaftlichen Betrieben  
2010 nach Rechtsformen und sozialökonomischen Betriebstypen sowie nach Kreisen

Ludwigslust

Lfd. Nr.	Merkmal	Einheit		Insgesamt	Davon				
					Einzel- unter- nehmen	davon		Personen- gemein- schaften, -gesell- schaften	juristische Personen
						Haupt- erwerbs- betriebe	Neben- erwerbs- betriebe		
				1	2	3	4	5	6
<b>1</b>	<b>Landwirtschaft insgesamt</b>	<b>Betriebe</b>	<b>Anzahl</b>	<b>617</b>	<b>435</b>	<b>141</b>	<b>294</b>	<b>79</b>	<b>103</b>
<b>2</b>		<b>LF</b>	<b>ha</b>	<b>134 580</b>	<b>35 612</b>	<b>22 936</b>	<b>12 676</b>	<b>24 016</b>	<b>74 952</b>
	und zwar:								
3	Dauergrünland	Betriebe	Anzahl	521	375	128	247	62	84
4		Fläche	ha	32 166	.	.	4 141	5 570	.
5	Dauerkulturen zusammen	Betriebe	Anzahl	35	24	8	16	6	5
6		Fläche	ha	1 241	.	.	167	806	.
	und zwar:								
7	Baum- und Beerenobst	Betriebe	Anzahl	25	17	6	11	4	4
8	einschl. Nüsse	Fläche	ha	1 215	.	.	160	799	.
9	Rebflächen	Betriebe	Anzahl	-	-	-	-	-	-
10		Fläche	ha	-	-	-	-	-	-
11	Baumschulen	Betriebe	Anzahl	4	2	2	-	1	1
12		Fläche	ha	13	.	.	-	.	.
13	Ackerland zusammen	Betriebe	Anzahl	471	312	120	192	72	87
14		Fläche	ha	101 155	24 700	16 344	8 356	17 641	58 815
	und zwar:								
15	Getreide zur Körnergewinnung	Betriebe	Anzahl	356	227	91	136	53	76
16		Fläche	ha	42 276	11 714	7 618	4 096	5 947	24 614
17	Pflanzen zur Grünernte	Betriebe	Anzahl	345	203	93	110	60	82
18		Fläche	ha	32 880	7 491	5 129	2 363	8 004	17 385
19	Hackfrüchte	Betriebe	Anzahl	80	43	15	28	9	28
20		Fläche	ha	3 223	224	104	121	384	2 615
21	Hülsenfrüchte zur Körner- gewinnung	Betriebe	Anzahl	25	16	8	8	-	9
22		Fläche	ha	567	184	119	65	-	383
23	Handelsgewächse	Betriebe	Anzahl	169	81	44	37	31	57
24	(einschl. Ölfrüchte)	Fläche	ha	16 379	3 943	2 935	1 008	2 759	9 677
	und zwar:								
25	Ölfrüchte	Betriebe	Anzahl	167	79	43	36	31	57
26		Fläche	ha	16 371	3 935	2 929	1 006	2 759	9 677
27	Gartenbauerzeugnisse	Betriebe	Anzahl	22	11	7	4	4	7
28	zusammen	Fläche	ha	1 296	37	36	1	179	1 080
	und zwar:								
29	Gemüse, Erdbeeren	Betriebe	Anzahl	17	7	4	3	3	7
30		Fläche	ha	1 289	31	.	.	179	1 079
31	Blumen und Zierpflanzen	Betriebe	Anzahl	6	4	3	1	1	1
32		Fläche	ha	7	6	.	.	.	.
33	Sonstige Kulturen auf dem Ackerland	Betriebe	Anzahl	36	19	7	12	1	16
34		Fläche	ha	145	70	13	57	.	.
<b>35</b>	<b>Viehhaltung insgesamt</b>	<b>Betriebe</b>	<b>Anzahl</b>	<b>429</b>	<b>304</b>	<b>105</b>	<b>199</b>	<b>53</b>	<b>72</b>
<b>36</b>		<b>Großvieh- einheiten</b>	<b>GV</b>	<b>71 265</b>	<b>13 741</b>	<b>9 754</b>	<b>3 986</b>	<b>17 468</b>	<b>40 056</b>
	und zwar:								
37	Rinder	Betriebe	Anzahl	296	189	75	114	44	63
38		Tiere	Anzahl	71 997	14 332	10 215	4 117	21 058	36 607
	und zwar:								
39	Milchkühe	Betriebe	Anzahl	114	44	32	12	32	38
40		Tiere	Anzahl	24 510	3 155	2 581	574	8 641	12 714
41	Andere Kühe	Betriebe	Anzahl	184	148	49	99	10	26
42		Tiere	Anzahl	7 405	3 448	2 029	1 419	649	3 308
43	1 Jahr und älter	Betriebe	Anzahl	220	138	64	74	31	51
44	männlich	Tiere	Anzahl	3 053	875	607	268	314	1 864

Noch: 4. [0502 T] Ausgewählte Merkmale der Bodennutzung und Viehhaltung in landwirtschaftlichen Betrieben  
2010 nach Rechtsformen und sozialökonomischen Betriebstypen sowie nach Kreisen

Noch: Ludwigslust

Lfd. Nr.	Merkmal	Einheit		Insgesamt	Davon				
					Einzel- unter- nehmen	davon		Personen- gemein- schaften, -gesell- schaften	juristische Personen
						Haupt- erwerbs- betriebe	Neben- erwerbs- betriebe		
				1	2	3	4	5	6
45	Schweine	Betriebe	Anzahl	59	34	14	20	11	14
46		Tiere	Anzahl	88 447	6 521	6 327	194	16 553	65 373
47	und zwar:								
48	Ferkel	Betriebe	Anzahl	32	17	9	8	7	8
49		Tiere	Anzahl	25 634	3 389	3 326	63	7 866	14 379
50	Zuchtsauen mit 50 kg	Betriebe	Anzahl	23	10	8	2	5	8
51	und mehr	Tiere	Anzahl	8 772	1 745	.	.	3 005	4 022
52	Andere Schweine	Betriebe	Anzahl	50	26	11	15	10	14
53		Tiere	Anzahl	54 041	1 387	1 267	120	5 682	46 972
54	Schafe	Betriebe	Anzahl	67	59	18	41	7	1
55		Tiere	Anzahl	11 675	11 501	8 766	2 735	.	.
56	Ziegen	Betriebe	Anzahl	13	11	4	7	2	-
57		Tiere	Anzahl	134	.	60	.	.	-
58	Einhüfer	Betriebe	Anzahl	135	120	35	85	11	4
59		Tiere	Anzahl	5 306	1 125	517	608	.	.
60	Legehennen	Betriebe	Anzahl	101	93	22	71	5	3
61		Tiere	Anzahl	156 954	3 576	2 549	1 027	.	.
62	Gänse, Enten, Truthühner	Betriebe	Anzahl	27	22	7	15	4	1
		Tiere	Anzahl	6 882	370	153	217	.	.

Noch: 4. [0502 T] Ausgewählte Merkmale der Bodennutzung und Viehhaltung in landwirtschaftlichen Betrieben  
2010 nach Rechtsformen und sozialökonomischen Betriebstypen sowie nach Kreisen

**Mecklenburg-Strelitz**

Lfd. Nr.	Merkmal	Einheit		Insgesamt	Davon				
					Einzel- unter- nehmen	davon		Personen- gemein- schaften, -gesell- schaften	juristische Personen
						Haupt- erwerbs- betriebe	Neben- erwerbs- betriebe		
				1	2	3	4	5	6
<b>1</b>	<b>Landwirtschaft insgesamt</b>	<b>Betriebe</b>	<b>Anzahl</b>	<b>360</b>	<b>244</b>	<b>100</b>	<b>144</b>	<b>55</b>	<b>61</b>
<b>2</b>		<b>LF</b>	<b>ha</b>	<b>97 217</b>	<b>34 378</b>	<b>28 002</b>	<b>6 376</b>	<b>22 216</b>	<b>40 623</b>
	und zwar:								
3	Dauergrünland	Betriebe	Anzahl	294	203	80	123	40	51
4		Fläche	ha	17 075	.	3 785	.	.	7 097
5	Dauerkulturen zusammen	Betriebe	Anzahl	20	10	4	6	3	7
6		Fläche	ha	78	.	33	.	.	13
	und zwar:								
7	Baum- und Beerenobst	Betriebe	Anzahl	11	6	2	4	-	5
8	einschl. Nüsse	Fläche	ha	36	28	.	.	-	8
9	Rebflächen	Betriebe	Anzahl	1	-	-	-	1	-
10		Fläche	ha	3	-	-	-	3	-
11	Baumschulen	Betriebe	Anzahl	1	1	1	-	-	-
12		Fläche	ha	.	.	.	-	-	-
13	Ackerland zusammen	Betriebe	Anzahl	301	205	87	118	45	51
14		Fläche	ha	80 059	28 781	24 182	4 599	17 764	33 513
	und zwar:								
15	Getreide zur Körnergewinnung	Betriebe	Anzahl	238	157	78	79	37	44
16		Fläche	ha	40 740	15 096	12 765	2 330	9 364	16 280
17	Pflanzen zur Grünernte	Betriebe	Anzahl	199	128	64	64	31	40
18		Fläche	ha	15 139	4 763	3 807	957	3 373	7 002
19	Hackfrüchte	Betriebe	Anzahl	79	48	25	23	14	17
20		Fläche	ha	2 880	922	840	83	614	1 343
21	Hülsenfrüchte zur Körner- gewinnung	Betriebe	Anzahl	26	17	11	6	4	5
22		Fläche	ha	638	388	325	63	93	157
23	Handelsgewächse	Betriebe	Anzahl	138	76	51	25	28	34
24	(einschl. Ölfrüchte)	Fläche	ha	17 717	6 223	5 611	612	4 036	7 458
	und zwar:								
25	Ölfrüchte	Betriebe	Anzahl	138	76	51	25	28	34
26		Fläche	ha	17 714	6 223	5 611	612	4 034	7 458
27	Gartenbauerzeugnisse	Betriebe	Anzahl	14	9	7	2	1	4
28	zusammen	Fläche	ha	58	.	12	.	.	13
	und zwar:								
29	Gemüse, Erdbeeren	Betriebe	Anzahl	11	6	4	2	1	4
30		Fläche	ha	55	13	.	.	.	.
31	Blumen und Zierpflanzen	Betriebe	Anzahl	7	7	6	1	-	-
32		Fläche	ha	4	4	.	.	-	-
33	Sonstige Kulturen auf dem Ackerland	Betriebe	Anzahl	42	21	11	10	7	14
34		Fläche	ha	174	90	30	61	22	62
<b>35</b>	<b>Viehhaltung insgesamt</b>	<b>Betriebe</b>	<b>Anzahl</b>	<b>224</b>	<b>151</b>	<b>60</b>	<b>91</b>	<b>31</b>	<b>42</b>
<b>36</b>		<b>Großvieh- einheiten</b>	<b>GV</b>	<b>31 681</b>	<b>8 630</b>	<b>6 779</b>	<b>1 851</b>	<b>9 758</b>	<b>13 293</b>
	und zwar:								
37	Rinder	Betriebe	Anzahl	144	93	36	57	21	30
38		Tiere	Anzahl	29 510	6 562	4 765	1 797	9 172	13 776
	und zwar:								
39	Milchkühe	Betriebe	Anzahl	42	17	12	5	9	16
40		Tiere	Anzahl	8 263	1 031	1 015	16	3 865	3 367
41	Andere Kühe	Betriebe	Anzahl	90	63	21	42	11	16
42		Tiere	Anzahl	6 037	2 147	1 399	748	1 114	2 776
43	1 Jahr und älter	Betriebe	Anzahl	106	65	30	35	19	22
44	männlich	Tiere	Anzahl	1 210	397	174	223	88	725

Noch: 4. [0502 T] Ausgewählte Merkmale der Bodennutzung und Viehhaltung in landwirtschaftlichen Betrieben  
2010 nach Rechtsformen und sozialökonomischen Betriebstypen sowie nach Kreisen

Noch: Mecklenburg-Strelitz

Lfd. Nr.	Merkmal	Einheit		Insgesamt	Davon				
					Einzel- unter- nehmen	davon		Personen- gemein- schaften, -gesell- schaften	juristische Personen
						Haupt- erwerbs- betriebe	Neben- erwerbs- betriebe		
				1	2	3	4	5	6
45	Schweine	Betriebe	Anzahl	38	26	8	18	3	9
46		Tiere	Anzahl	26 386	5 182	4 808	374	.	9 164
47	und zwar:								
48	Ferkel	Betriebe	Anzahl	12	7	4	3	1	4
49		Tiere	Anzahl	4 586	1 211	.	.	.	.
50	Zuchtsauen mit 50 kg	Betriebe	Anzahl	15	10	5	5	1	4
51	und mehr	Tiere	Anzahl	3 238	1 035	1 000	35	.	.
52	Andere Schweine	Betriebe	Anzahl	37	25	8	17	3	9
53		Tiere	Anzahl	18 562	.	2 784	.	.	7 256
54	Schafe	Betriebe	Anzahl	36	33	12	21	2	1
55		Tiere	Anzahl	8 275	5 500	4 364	1 136	.	.
56	Ziegen	Betriebe	Anzahl	11	10	3	7	1	-
57		Tiere	Anzahl	70	.	.	35	.	-
58	Einhüfer	Betriebe	Anzahl	71	60	21	39	7	4
59		Tiere	Anzahl	796	592	292	300	162	42
60	Legehennen	Betriebe	Anzahl	47	38	6	32	4	5
61		Tiere	Anzahl	250 585	.	.	634	.	93 469
62	Gänse, Enten, Truthühner	Betriebe	Anzahl	14	13	1	12	-	1
		Tiere	Anzahl	1 545	.	.	345	-	.

Noch: 4. [0502 T] Ausgewählte Merkmale der Bodennutzung und Viehhaltung in landwirtschaftlichen Betrieben  
2010 nach Rechtsformen und sozialökonomischen Betriebstypen sowie nach Kreisen

Müritz

Lfd. Nr.	Merkmal	Einheit		Insgesamt	Davon				
					Einzel- unter- nehmen	davon		Personen- gemein- schaften, -gesell- schaften	juristische Personen
						Haupt- erwerbs- betriebe	Neben- erwerbs- betriebe		
				1	2	3	4	5	6
<b>1</b>	<b>Landwirtschaft insgesamt</b>	<b>Betriebe</b>	<b>Anzahl</b>	<b>327</b>	<b>219</b>	<b>101</b>	<b>118</b>	<b>52</b>	<b>56</b>
<b>2</b>		<b>LF</b>	<b>ha</b>	<b>85 134</b>	<b>33 505</b>	<b>28 425</b>	<b>5 080</b>	<b>24 163</b>	<b>27 466</b>
	und zwar:								
3	Dauergrünland	Betriebe	Anzahl	270	180	88	92	46	44
4		Fläche	ha	16 650	.	5 824	.	.	5 292
5	Dauerkulturen zusammen	Betriebe	Anzahl	10	8	3	5	2	-
6		Fläche	ha	16	.	6	.	.	-
	und zwar:								
7	Baum- und Beerenobst	Betriebe	Anzahl	4	3	2	1	1	-
8	einschl. Nüsse	Fläche	ha	7	6	.	.	.	-
9	Rebflächen	Betriebe	Anzahl	-	-	-	-	-	-
10		Fläche	ha	-	-	-	-	-	-
11	Baumschulen	Betriebe	Anzahl	2	2	-	2	-	-
12		Fläche	ha	.	.	-	.	-	-
13	Ackerland zusammen	Betriebe	Anzahl	252	170	83	87	45	37
14		Fläche	ha	68 460	25 846	22 593	3 253	20 439	22 175
	und zwar:								
15	Getreide zur Körnergewinnung	Betriebe	Anzahl	205	137	75	62	40	28
16		Fläche	ha	34 321	14 629	12 712	1 917	9 586	10 106
17	Pflanzen zur Grünernte	Betriebe	Anzahl	162	97	50	47	31	34
18		Fläche	ha	12 017	2 965	2 510	454	3 762	5 290
19	Hackfrüchte	Betriebe	Anzahl	41	28	17	11	7	6
20		Fläche	ha	1 245	746	734	12	217	282
21	Hülsenfrüchte zur Körner- gewinnung	Betriebe	Anzahl	36	20	12	8	6	10
22		Fläche	ha	1 400	639	502	137	318	442
23	Handelsgewächse	Betriebe	Anzahl	139	81	54	27	33	25
24	(einschl. Ölfrüchte)	Fläche	ha	15 797	5 596	5 022	573	5 261	4 941
	und zwar:								
25	Ölfrüchte	Betriebe	Anzahl	136	79	53	26	33	24
26		Fläche	ha	15 673	5 482	4 914	568	5 258	4 933
27	Gartenbauerzeugnisse	Betriebe	Anzahl	6	3	2	1	2	1
28	zusammen	Fläche	ha	4	1	.	.	.	.
	und zwar:								
29	Gemüse, Erdbeeren	Betriebe	Anzahl	4	2	1	1	1	1
30		Fläche	ha	3	.	.	.	.	.
31	Blumen und Zierpflanzen	Betriebe	Anzahl	2	1	1	-	1	-
32		Fläche	ha	.	.	.	-	.	-
33	Sonstige Kulturen auf dem	Betriebe	Anzahl	32	15	11	4	4	13
34	Ackerland	Fläche	ha	51	22	17	5	8	22
<b>35</b>	<b>Viehhaltung insgesamt</b>	<b>Betriebe</b>	<b>Anzahl</b>	<b>228</b>	<b>155</b>	<b>74</b>	<b>81</b>	<b>33</b>	<b>40</b>
<b>36</b>		<b>Großvieh- einheiten</b>	<b>GV</b>	<b>33 558</b>	<b>11 650</b>	<b>9 546</b>	<b>2 104</b>	<b>12 349</b>	<b>9 559</b>
	und zwar:								
37	Rinder	Betriebe	Anzahl	139	94	51	43	22	23
38		Tiere	Anzahl	33 764	12 350	10 749	1 601	12 262	9 152
	und zwar:								
39	Milchkühe	Betriebe	Anzahl	41	21	20	1	12	8
40		Tiere	Anzahl	8 187	3 676	.	.	2 802	1 709
41	Andere Kühe	Betriebe	Anzahl	98	71	30	41	11	16
42		Tiere	Anzahl	4 816	2 241	1 503	738	867	1 708
43	1 Jahr und älter	Betriebe	Anzahl	116	76	48	28	20	20
44	männlich	Tiere	Anzahl	4 982	.	625	.	.	1 154



Noch: 4. [0502 T] Ausgewählte Merkmale der Bodennutzung und Viehhaltung in landwirtschaftlichen Betrieben  
2010 nach Rechtsformen und sozialökonomischen Betriebstypen sowie nach Kreisen

Noch: Müritz

Lfd. Nr.	Merkmal	Einheit		Insgesamt	Davon				
					Einzel- unter- nehmen	davon		Personen- gemein- schaften, -gesell- schaften	juristische Personen
						Haupt- erwerbs- betriebe	Neben- erwerbs- betriebe		
				1	2	3	4	5	6
45	Schweine	Betriebe	Anzahl	40	28	12	16	7	5
46		Tiere	Anzahl	53 733	2 786	2 391	395	36 424	14 523
47	und zwar:								
48	Ferkel	Betriebe	Anzahl	17	13	5	8	2	2
49		Tiere	Anzahl	13 832	442	391	51	.	.
50	Zuchtsauen mit 50 kg	Betriebe	Anzahl	17	13	7	6	2	2
51	und mehr	Tiere	Anzahl	3 455	141	126	15	.	.
52	Andere Schweine	Betriebe	Anzahl	36	25	12	13	7	4
53		Tiere	Anzahl	36 446	2 203	1 874	329	22 902	11 341
54	Schafe	Betriebe	Anzahl	41	37	14	23	2	2
55		Tiere	Anzahl	4 411	4 221	3 352	869	.	.
56	Ziegen	Betriebe	Anzahl	11	8	3	5	2	1
57		Tiere	Anzahl	127	32	10	22	.	.
58	Einhufer	Betriebe	Anzahl	65	58	19	39	4	3
59		Tiere	Anzahl	681	581	254	327	41	59
60	Legehennen	Betriebe	Anzahl	62	44	15	29	5	13
61		Tiere	Anzahl	394 095	2 633	2 199	434	58 189	333 273
62	Gänse, Enten, Truthühner	Betriebe	Anzahl	18	16	7	9	-	2
		Tiere	Anzahl	48 521	.	.	65	-	.

Noch: 4. [0502 T] Ausgewählte Merkmale der Bodennutzung und Viehhaltung in landwirtschaftlichen Betrieben  
2010 nach Rechtsformen und sozialökonomischen Betriebstypen sowie nach Kreisen

**Nordvorpommern**

Lfd. Nr.	Merkmal	Einheit		Insgesamt	Davon				
					Einzel- unter- nehmen	davon		Personen- gemein- schaften, -gesell- schaften	juristische Personen
						Haupt- erwerbs- betriebe	Neben- erwerbs- betriebe		
				1	2	3	4	5	6
<b>1</b>	<b>Landwirtschaft insgesamt</b>	<b>Betriebe</b>	<b>Anzahl</b>	<b>421</b>	<b>260</b>	<b>129</b>	<b>131</b>	<b>88</b>	<b>73</b>
<b>2</b>		<b>LF</b>	<b>ha</b>	<b>139 992</b>	<b>39 241</b>	<b>33 452</b>	<b>5 789</b>	<b>48 148</b>	<b>52 602</b>
	und zwar:								
3	Dauergrünland	Betriebe	Anzahl	351	216	114	102	76	59
4		Fläche	ha	27 200	7 371	.	.	.	.
5	Dauerkulturen zusammen	Betriebe	Anzahl	12	6	3	3	3	3
6		Fläche	ha	370	209	.	.	.	.
	und zwar:								
7	Baum- und Beerenobst	Betriebe	Anzahl	7	4	2	2	2	1
8	einschl. Nüsse	Fläche	ha	186	137	.	.	.	.
9	Rebflächen	Betriebe	Anzahl	-	-	-	-	-	-
10		Fläche	ha	-	-	-	-	-	-
11	Baumschulen	Betriebe	Anzahl	2	-	-	-	1	1
12		Fläche	ha	.	-	-	-	.	.
13	Ackerland zusammen	Betriebe	Anzahl	335	198	110	88	76	61
14		Fläche	ha	112 419	31 660	27 254	4 406	36 291	44 468
	und zwar:								
15	Getreide zur Körnergewinnung	Betriebe	Anzahl	267	150	88	62	67	50
16		Fläche	ha	61 472	18 182	15 600	2 582	18 899	24 391
17	Pflanzen zur Grünernte	Betriebe	Anzahl	219	116	77	39	53	50
18		Fläche	ha	15 172	3 114	2 801	313	5 717	6 341
19	Hackfrüchte	Betriebe	Anzahl	98	47	25	22	30	21
20		Fläche	ha	4 249	868	765	104	1 479	1 902
21	Hülsenfrüchte zur Körner- gewinnung	Betriebe	Anzahl	12	10	9	1	-	2
22		Fläche	ha	64	.	54	.	-	.
23	Handelsgewächse	Betriebe	Anzahl	207	105	76	29	59	43
24	(einschl. Ölfrüchte)	Fläche	ha	29 960	9 185	7 865	1 320	9 715	11 060
	und zwar:								
25	Ölfrüchte	Betriebe	Anzahl	205	105	76	29	58	42
26		Fläche	ha	29 960	9 185	7 865	1 320	9 715	11 060
27	Gartenbauerzeugnisse	Betriebe	Anzahl	13	7	4	3	2	4
28	zusammen	Fläche	ha	28	4	3	1	.	19
	und zwar:								
29	Gemüse, Erdbeeren	Betriebe	Anzahl	10	5	3	2	2	3
30		Fläche	ha	25	.	2	.	.	16
31	Blumen und Zierpflanzen	Betriebe	Anzahl	5	4	2	2	-	1
32		Fläche	ha	4	.	.	.	-	.
33	Sonstige Kulturen auf dem	Betriebe	Anzahl	16	9	6	3	3	4
34	Ackerland	Fläche	ha	26	14	8	6	3	8
<b>35</b>	<b>Viehhaltung insgesamt</b>	<b>Betriebe</b>	<b>Anzahl</b>	<b>267</b>	<b>172</b>	<b>88</b>	<b>84</b>	<b>50</b>	<b>45</b>
<b>36</b>		<b>Großvieh- einheiten</b>	<b>GV</b>	<b>52 928</b>	<b>12 157</b>	<b>10 767</b>	<b>1 390</b>	<b>18 938</b>	<b>21 833</b>
	und zwar:								
37	Rinder	Betriebe	Anzahl	176	101	59	42	43	32
38		Tiere	Anzahl	53 744	11 056	10 109	947	21 874	20 814
	und zwar:								
39	Milchkühe	Betriebe	Anzahl	87	35	33	2	26	26
40		Tiere	Anzahl	18 287	3 520	.	.	5 792	8 975
41	Andere Kühe	Betriebe	Anzahl	78	57	22	35	14	7
42		Tiere	Anzahl	7 480	1 683	1 318	365	4 832	965
43	1 Jahr und älter	Betriebe	Anzahl	130	71	43	28	37	22
44	männlich	Tiere	Anzahl	1 901	433	352	81	708	760

Noch: 4. [0502 T] Ausgewählte Merkmale der Bodennutzung und Viehhaltung in landwirtschaftlichen Betrieben  
2010 nach Rechtsformen und sozialökonomischen Betriebstypen sowie nach Kreisen

Noch: Nordvorpommern

Lfd. Nr.	Merkmal	Einheit		Insgesamt	Davon				
					Einzel- unter- nehmen	davon		Personen- gemein- schaften, -gesell- schaften	juristische Personen
						Haupt- erwerbs- betriebe	Neben- erwerbs- betriebe		
				1	2	3	4	5	6
45	Schweine	Betriebe	Anzahl	44	30	15	15	7	7
46		Tiere	Anzahl	35 663	13 823	13 764	59	11 617	10 223
47	und zwar:								
48	Ferkel	Betriebe	Anzahl	19	10	6	4	5	4
49		Tiere	Anzahl	12 312	.	.	24	5 109	.
50	Zuchtsauen mit 50 kg	Betriebe	Anzahl	15	6	3	3	5	4
51	und mehr	Tiere	Anzahl	3 147	.	.	4	1 475	1 252
52	Andere Schweine	Betriebe	Anzahl	36	23	12	11	6	7
53		Tiere	Anzahl	20 204	10 574	10 543	31	.	.
54	Schafe	Betriebe	Anzahl	41	36	13	23	5	-
55		Tiere	Anzahl	11 178	5 191	4 065	1 126	5 987	-
56	Ziegen	Betriebe	Anzahl	12	10	4	6	2	-
57		Tiere	Anzahl	474	.	237	.	.	-
58	Einhüfer	Betriebe	Anzahl	80	70	29	41	4	6
59		Tiere	Anzahl	1 078	706	419	287	165	207
60	Legehennen	Betriebe	Anzahl	42	38	6	32	2	2
61		Tiere	Anzahl	.	601	106	495	.	.
62	Gänse, Enten, Truthühner	Betriebe	Anzahl	19	14	3	11	2	3
		Tiere	Anzahl	73 017	.	.	131	.	46 322

Noch: 4. [0502 T] Ausgewählte Merkmale der Bodennutzung und Viehhaltung in landwirtschaftlichen Betrieben  
2010 nach Rechtsformen und sozialökonomischen Betriebstypen sowie nach Kreisen

**Nordwestmecklenburg**

Lfd. Nr.	Merkmal	Einheit		Insgesamt	Davon				
					Einzel- unter- nehmen	davon		Personen- gemein- schaften, -gesell- schaften	juristische Personen
						Haupt- erwerbs- betriebe	Neben- erwerbs- betriebe		
				1	2	3	4	5	6
<b>1</b>	<b>Landwirtschaft insgesamt</b>	<b>Betriebe</b>	<b>Anzahl</b>	<b>501</b>	<b>322</b>	<b>165</b>	<b>157</b>	<b>108</b>	<b>71</b>
<b>2</b>		<b>LF</b>	<b>ha</b>	<b>140 328</b>	<b>47 174</b>	<b>37 806</b>	<b>9 368</b>	<b>37 169</b>	<b>55 984</b>
	und zwar:								
3	Dauergrünland	Betriebe	Anzahl	395	258	130	128	80	57
4		Fläche	ha	15 939	5 148	3 381	1 767	3 834	6 957
5	Dauerkulturen zusammen	Betriebe	Anzahl	26	17	12	5	4	5
6		Fläche	ha	84	74	66	8	3	7
	und zwar:								
7	Baum- und Beerenobst	Betriebe	Anzahl	15	9	6	3	3	3
8	einschl. Nüsse	Fläche	ha	24	19	.	.	2	3
9	Rebflächen	Betriebe	Anzahl	-	-	-	-	-	-
10		Fläche	ha	-	-	-	-	-	-
11	Baumschulen	Betriebe	Anzahl	4	3	2	1	-	1
12		Fläche	ha	4	.	.	.	-	.
13	Ackerland zusammen	Betriebe	Anzahl	384	228	145	83	99	57
14		Fläche	ha	124 298	41 945	34 356	7 590	33 332	49 020
	und zwar:								
15	Getreide zur Körnergewinnung	Betriebe	Anzahl	324	185	128	57	88	51
16		Fläche	ha	67 947	23 259	18 987	4 272	17 031	27 657
17	Pflanzen zur Grünernte	Betriebe	Anzahl	225	112	76	36	67	46
18		Fläche	ha	15 959	3 944	3 062	882	5 339	6 676
19	Hackfrüchte	Betriebe	Anzahl	89	46	37	9	19	24
20		Fläche	ha	3 035	728	.	.	582	1 725
21	Hülsenfrüchte zur Körner- gewinnung	Betriebe	Anzahl	18	9	7	2	4	5
22		Fläche	ha	621	206	.	.	.	.
23	Handelsgewächse	Betriebe	Anzahl	260	136	108	28	76	48
24	(einschl. Ölfrüchte)	Fläche	ha	34 805	13 193	11 105	2 088	9 437	12 176
	und zwar:								
25	Ölfrüchte	Betriebe	Anzahl	260	136	108	28	76	48
26		Fläche	ha	34 805	13 193	11 105	2 088	9 437	12 176
27	Gartenbauerzeugnisse	Betriebe	Anzahl	19	14	11	3	3	2
28	zusammen	Fläche	ha	411	148	145	3	.	.
	und zwar:								
29	Gemüse, Erdbeeren	Betriebe	Anzahl	17	12	10	2	3	2
30		Fläche	ha	408	146	143	.	.	.
31	Blumen und Zierpflanzen	Betriebe	Anzahl	8	6	5	1	1	1
32		Fläche	ha	3	2	2	.	.	.
33	Sonstige Kulturen auf dem	Betriebe	Anzahl	23	8	5	3	7	8
34	Ackerland	Fläche	ha	48	17	13	5	14	17
<b>35</b>	<b>Viehhaltung insgesamt</b>	<b>Betriebe</b>	<b>Anzahl</b>	<b>283</b>	<b>185</b>	<b>81</b>	<b>104</b>	<b>54</b>	<b>44</b>
<b>36</b>		<b>Großvieh- einheiten</b>	<b>GV</b>	<b>51 005</b>	<b>10 579</b>	<b>8 861</b>	<b>1 719</b>	<b>21 324</b>	<b>19 102</b>
	und zwar:								
37	Rinder	Betriebe	Anzahl	169	98	46	52	38	33
38		Tiere	Anzahl	43 788	10 862	9 674	1 188	12 965	19 961
	und zwar:								
39	Milchkühe	Betriebe	Anzahl	82	31	25	6	28	23
40		Tiere	Anzahl	19 503	4 322	.	.	6 511	8 670
41	Andere Kühe	Betriebe	Anzahl	84	64	25	39	10	10
42		Tiere	Anzahl	1 515	826	523	303	398	291
43	1 Jahr und älter	Betriebe	Anzahl	129	70	34	36	32	27
44	männlich	Tiere	Anzahl	1 572	281	197	84	205	1 086

Noch: 4. [0502 T] Ausgewählte Merkmale der Bodennutzung und Viehhaltung in landwirtschaftlichen Betrieben  
2010 nach Rechtsformen und sozialökonomischen Betriebstypen sowie nach Kreisen

Noch: Nordwestmecklenburg

Lfd. Nr.	Merkmal	Einheit		Insgesamt	Davon				
					Einzel- unter- nehmen	davon		Personen- gemein- schaften, -gesell- schaften	juristische Personen
						Haupt- erwerbs- betriebe	Neben- erwerbs- betriebe		
				1	2	3	4	5	6
45	Schweine	Betriebe	Anzahl	49	26	14	12	13	10
46		Tiere	Anzahl	139 284	8 932	.	.	104 166	26 186
47	und zwar:								
48	Ferkel	Betriebe	Anzahl	18	8	8	-	7	3
49		Tiere	Anzahl	51 693	.	.	.	38 506	.
50	Zuchtsauen mit 50 kg	Betriebe	Anzahl	22	10	7	3	9	3
51	und mehr	Tiere	Anzahl	15 702	.	.	7	12 585	.
52	Andere Schweine	Betriebe	Anzahl	43	22	10	12	12	9
53		Tiere	Anzahl	71 889	3 340	.	.	53 075	15 474
54	Schafe	Betriebe	Anzahl	56	46	19	27	4	6
55		Tiere	Anzahl	11 361	5 052	3 884	1 168	.	.
56	Ziegen	Betriebe	Anzahl	17	14	7	7	2	1
57		Tiere	Anzahl	338	283	124	159	.	.
58	Einhufer	Betriebe	Anzahl	97	79	34	45	13	5
59		Tiere	Anzahl	911	805	364	441	84	22
60	Legehennen	Betriebe	Anzahl	56	51	18	33	1	4
61		Tiere	Anzahl	274 136	31 442	.	.	.	.
62	Gänse, Enten, Truthühner	Betriebe	Anzahl	21	16	7	9	1	4
		Tiere	Anzahl	10 079	9 451	.	.	.	.

Noch: 4. [0502 T] Ausgewählte Merkmale der Bodennutzung und Viehhaltung in landwirtschaftlichen Betrieben  
2010 nach Rechtsformen und sozialökonomischen Betriebstypen sowie nach Kreisen

Ostvorpommern

Lfd. Nr.	Merkmal	Einheit		Insgesamt	Davon				
					Einzel- unter- nehmen	davon		Personen- gemein- schaften, -gesell- schaften	juristische Personen
						Haupt- erwerbs- betriebe	Neben- erwerbs- betriebe		
				1	2	3	4	5	6
<b>1</b>	<b>Landwirtschaft insgesamt</b>	<b>Betriebe</b>	<b>Anzahl</b>	<b>387</b>	<b>265</b>	<b>135</b>	<b>130</b>	<b>63</b>	<b>59</b>
<b>2</b>		<b>LF</b>	<b>ha</b>	<b>119 341</b>	<b>33 200</b>	<b>27 656</b>	<b>5 543</b>	<b>37 639</b>	<b>48 502</b>
	und zwar:								
3	Dauergrünland	Betriebe	Anzahl	325	224	119	105	51	50
4		Fläche	ha	30 177	.	9 248	.	9 133	.
5	Dauerkulturen zusammen	Betriebe	Anzahl	10	9	5	4	-	1
6		Fläche	ha	52	.	33	.	-	.
	und zwar:								
7	Baum- und Beerenobst	Betriebe	Anzahl	4	3	2	1	-	1
8	einschl. Nüsse	Fläche	ha	7	.	.	.	-	.
9	Rebflächen	Betriebe	Anzahl	-	-	-	-	-	-
10		Fläche	ha	-	-	-	-	-	-
11	Baumschulen	Betriebe	Anzahl	2	2	2	-	-	-
12		Fläche	ha	.	.	.	-	-	-
13	Ackerland zusammen	Betriebe	Anzahl	292	184	104	80	59	49
14		Fläche	ha	89 089	21 828	18 360	3 468	28 505	38 756
	und zwar:								
15	Getreide zur Körnergewinnung	Betriebe	Anzahl	252	155	95	60	53	44
16		Fläche	ha	46 525	12 047	10 293	1 754	14 427	20 051
17	Pflanzen zur Grünernte	Betriebe	Anzahl	169	91	54	37	41	37
18		Fläche	ha	12 593	2 482	1 968	514	3 548	6 563
19	Hackfrüchte	Betriebe	Anzahl	107	56	34	22	28	23
20		Fläche	ha	6 537	1 434	1 209	225	2 496	2 608
21	Hülsenfrüchte zur Körner- gewinnung	Betriebe	Anzahl	28	18	14	4	6	4
22		Fläche	ha	564	215	189	27	274	75
23	Handelsgewächse	Betriebe	Anzahl	150	71	55	16	43	36
24	(einschl. Ölfrüchte)	Fläche	ha	19 912	5 236	4 363	874	6 481	8 194
	und zwar:								
25	Ölfrüchte	Betriebe	Anzahl	148	70	54	16	43	35
26		Fläche	ha	19 910	5 235	4 361	874	6 481	8 194
27	Gartenbauerzeugnisse	Betriebe	Anzahl	9	4	3	1	2	3
28	zusammen	Fläche	ha	28	3	.	.	.	.
	und zwar:								
29	Gemüse, Erdbeeren	Betriebe	Anzahl	8	3	2	1	2	3
30		Fläche	ha	27	.	.	.	.	.
31	Blumen und Zierpflanzen	Betriebe	Anzahl	2	1	1	-	-	1
32		Fläche	ha	.	.	.	-	-	.
33	Sonstige Kulturen auf dem Ackerland	Betriebe	Anzahl	34	13	3	10	13	8
34		Fläche	ha	516	59	.	.	443	14
<b>35</b>	<b>Viehhaltung insgesamt</b>	<b>Betriebe</b>	<b>Anzahl</b>	<b>260</b>	<b>186</b>	<b>97</b>	<b>89</b>	<b>39</b>	<b>35</b>
<b>36</b>		<b>Großvieh- einheiten</b>	<b>GV</b>	<b>37 042</b>	<b>9 985</b>	<b>8 256</b>	<b>1 729</b>	<b>10 315</b>	<b>16 743</b>
	und zwar:								
37	Rinder	Betriebe	Anzahl	199	131	79	52	36	32
38		Tiere	Anzahl	42 231	10 659	8 831	1 828	12 098	19 474
	und zwar:								
39	Milchkühe	Betriebe	Anzahl	70	32	25	7	22	16
40		Tiere	Anzahl	11 249	1 547	1 523	24	3 608	6 094
41	Andere Kühe	Betriebe	Anzahl	128	96	54	42	16	16
42		Tiere	Anzahl	9 127	4 118	3 348	770	2 327	2 682
43	1 Jahr und älter	Betriebe	Anzahl	153	93	55	38	30	30
44	männlich	Tiere	Anzahl	1 641	452	244	208	619	570

Noch: 4. [0502 T] Ausgewählte Merkmale der Bodennutzung und Viehhaltung in landwirtschaftlichen Betrieben  
2010 nach Rechtsformen und sozialökonomischen Betriebstypen sowie nach Kreisen

Noch: Ostvorpommern

Lfd. Nr.	Merkmal	Einheit		Insgesamt	Davon				
					Einzel- unter- nehmen	davon		Personen- gemein- schaften, -gesell- schaften	juristische Personen
						Haupt- erwerbs- betriebe	Neben- erwerbs- betriebe		
				1	2	3	4	5	6
45	Schweine	Betriebe	Anzahl	44	36	16	20	4	4
46		Tiere	Anzahl	25 781	362	181	181	7 040	18 379
47	und zwar:								
48	Ferkel	Betriebe	Anzahl	14	10	5	5	2	2
49		Tiere	Anzahl	6 258	98	56	42	.	.
50	Zuchtsauen mit 50 kg	Betriebe	Anzahl	18	14	8	6	2	2
51	und mehr	Tiere	Anzahl	1 638	57	44	13	.	.
52	Andere Schweine	Betriebe	Anzahl	43	35	16	19	4	4
53		Tiere	Anzahl	17 885	.	.	126	.	14 957
54	Schafe	Betriebe	Anzahl	61	45	21	24	8	8
55		Tiere	Anzahl	7 773	3 480	2 582	898	.	.
56	Ziegen	Betriebe	Anzahl	10	8	3	5	-	2
57		Tiere	Anzahl	36	.	.	14	-	.
58	Einhufer	Betriebe	Anzahl	76	68	33	35	6	2
59		Tiere	Anzahl	663	483	301	182	.	.
60	Legehennen	Betriebe	Anzahl	63	58	26	32	3	2
61		Tiere	Anzahl	1 651	1 358	749	609	.	.
62	Gänse, Enten, Truthühner	Betriebe	Anzahl	23	19	9	10	1	3
		Tiere	Anzahl	64 607	38 187	.	.	.	.

Noch: 4. [0502 T] Ausgewählte Merkmale der Bodennutzung und Viehhaltung in landwirtschaftlichen Betrieben  
2010 nach Rechtsformen und sozialökonomischen Betriebstypen sowie nach Kreisen

Parchim

Lfd. Nr.	Merkmal	Einheit		Insgesamt	Davon				
					Einzel- unter- nehmen	davon		Personen- gemein- schaften, -gesell- schaften	juristische Personen
						Haupt- erwerbs- betriebe	Neben- erwerbs- betriebe		
				1	2	3	4	5	6
<b>1</b>	<b>Landwirtschaft insgesamt</b>	<b>Betriebe</b>	<b>Anzahl</b>	<b>431</b>	<b>260</b>	<b>131</b>	<b>129</b>	<b>81</b>	<b>90</b>
<b>2</b>		<b>LF</b>	<b>ha</b>	<b>131 561</b>	<b>31 174</b>	<b>26 416</b>	<b>4 758</b>	<b>34 216</b>	<b>66 171</b>
	und zwar:								
3	Dauergrünland	Betriebe	Anzahl	335	212	106	106	65	58
4		Fläche	ha	25 847	.	4 243	.	.	14 081
5	Dauerkulturen zusammen	Betriebe	Anzahl	12	11	6	5	1	-
6		Fläche	ha	26	.	15	.	.	-
	und zwar:								
7	Baum- und Beerenobst	Betriebe	Anzahl	3	2	1	1	1	-
8		Fläche	ha	.	.	.	.	.	-
9	einschl. Nüsse	Betriebe	Anzahl	-	-	-	-	-	-
10	Rebflächen	Fläche	ha	-	-	-	-	-	-
11	Baumschulen	Betriebe	Anzahl	5	5	3	2	-	-
12		Fläche	ha	9	9	.	.	-	-
13	Ackerland zusammen	Betriebe	Anzahl	355	203	115	88	72	80
14		Fläche	ha	105 685	25 317	22 158	3 159	28 277	52 090
	und zwar:								
15	Getreide zur Körnergewinnung	Betriebe	Anzahl	271	158	90	68	51	62
16		Fläche	ha	50 648	12 828	11 287	1 541	11 349	26 471
17	Pflanzen zur Grünernte	Betriebe	Anzahl	267	137	84	53	64	66
18		Fläche	ha	28 732	6 445	5 624	821	10 559	11 728
19	Hackfrüchte	Betriebe	Anzahl	70	41	20	21	7	22
20		Fläche	ha	1 710	186	166	20	251	1 273
21	Hülsenfrüchte zur Körner- gewinnung	Betriebe	Anzahl	29	16	7	9	4	9
22		Fläche	ha	732	219	117	102	120	393
23	Handelsgewächse	Betriebe	Anzahl	142	66	50	16	36	40
24	(einschl. Ölfrüchte)	Fläche	ha	18 426	4 456	4 051	404	4 938	9 032
	und zwar:								
25	Ölfrüchte	Betriebe	Anzahl	141	66	50	16	36	39
26		Fläche	ha	18 390	4 450	4 046	404	4 938	9 002
27	Gartenbauerzeugnisse	Betriebe	Anzahl	16	12	7	5	1	3
28	zusammen	Fläche	ha	62	21	15	6	.	36
	und zwar:								
29	Gemüse, Erdbeeren	Betriebe	Anzahl	12	8	5	3	1	3
30		Fläche	ha	52	.	9	.	.	36
31	Blumen und Zierpflanzen	Betriebe	Anzahl	6	6	4	2	-	-
32		Fläche	ha	10	10	.	.	-	-
33	Sonstige Kulturen auf dem Ackerland	Betriebe	Anzahl	43	20	11	9	8	15
34		Fläche	ha	157	74	37	37	17	67
<b>35</b>	<b>Viehhaltung insgesamt</b>	<b>Betriebe</b>	<b>Anzahl</b>	<b>285</b>	<b>176</b>	<b>85</b>	<b>91</b>	<b>51</b>	<b>58</b>
<b>36</b>		<b>Großvieh- einheiten</b>	<b>GV</b>	<b>62 689</b>	<b>10 020</b>	<b>8 723</b>	<b>1 298</b>	<b>24 205</b>	<b>28 464</b>
	und zwar:								
37	Rinder	Betriebe	Anzahl	185	103	55	48	34	48
38		Tiere	Anzahl	58 892	10 084	9 081	1 003	17 747	31 061
	und zwar:								
39	Milchkühe	Betriebe	Anzahl	78	26	24	2	20	32
40		Tiere	Anzahl	21 223	3 477	.	.	7 492	10 254
41	Andere Kühe	Betriebe	Anzahl	115	80	34	46	13	22
42		Tiere	Anzahl	7 284	1 667	1 166	501	1 874	3 743
43	1 Jahr und älter	Betriebe	Anzahl	140	72	42	30	28	40
44	männlich	Tiere	Anzahl	2 081	366	300	66	273	1 442



Noch: 4. [0502 T] Ausgewählte Merkmale der Bodennutzung und Viehhaltung in landwirtschaftlichen Betrieben  
2010 nach Rechtsformen und sozialökonomischen Betriebstypen sowie nach Kreisen

Noch: Parchim

Lfd. Nr.	Merkmal	Einheit		Insgesamt	Davon				
					Einzel- unter- nehmen	davon		Personen- gemein- schaften, -gesell- schaften	juristische Personen
						Haupt- erwerbs- betriebe	Neben- erwerbs- betriebe		
				1	2	3	4	5	6
45	Schweine	Betriebe	Anzahl	48	23	9	14	14	11
46		Tiere	Anzahl	100 394	5 862	5 318	544	58 985	35 547
47	und zwar:								
48	Ferkel	Betriebe	Anzahl	20	6	2	4	9	5
49		Tiere	Anzahl	33 680	554	.	.	23 800	9 326
50	Zuchtsauen mit 50 kg	Betriebe	Anzahl	22	8	2	6	9	5
51	und mehr	Tiere	Anzahl	10 708	208	.	.	7 199	3 301
52	Andere Schweine	Betriebe	Anzahl	45	21	9	12	13	11
53		Tiere	Anzahl	56 006	5 100	.	.	27 986	22 920
54	Schafe	Betriebe	Anzahl	39	32	10	22	4	3
55		Tiere	Anzahl	8 092	4 406	3 013	1 393	.	.
56	Ziegen	Betriebe	Anzahl	9	9	6	3	-	-
57		Tiere	Anzahl	95	95	85	10	-	-
58	Einhufer	Betriebe	Anzahl	88	74	23	51	9	5
59		Tiere	Anzahl	957	776	448	328	116	65
60	Legehennen	Betriebe	Anzahl	53	45	12	33	5	3
61		Tiere	Anzahl	311 089	5 497	2 007	3 490	.	.
62	Gänse, Enten, Truthühner	Betriebe	Anzahl	25	19	8	11	4	2
		Tiere	Anzahl	81 428	53 139	53 041	98	.	.

Noch: 4. [0502 T] Ausgewählte Merkmale der Bodennutzung und Viehhaltung in landwirtschaftlichen Betrieben  
2010 nach Rechtsformen und sozialökonomischen Betriebstypen sowie nach Kreisen

Rügen

Lfd. Nr.	Merkmal	Einheit		Insgesamt	Davon				
					Einzel- unter- nehmen	davon		Personen- gemein- schaften, -gesell- schaften	juristische Personen
						Haupt- erwerbs- betriebe	Neben- erwerbs- betriebe		
				1	2	3	4	5	6
<b>1</b>	<b>Landwirtschaft insgesamt</b>	<b>Betriebe</b>	<b>Anzahl</b>	<b>215</b>	<b>126</b>	<b>56</b>	<b>70</b>	<b>54</b>	<b>35</b>
<b>2</b>		<b>LF</b>	<b>ha</b>	<b>62 191</b>	<b>14 420</b>	<b>12 847</b>	<b>1 573</b>	<b>23 089</b>	<b>24 681</b>
	und zwar:								
3	Dauergrünland	Betriebe	Anzahl	186	113	50	63	46	27
4		Fläche	ha	11 048	.	.	.	.	4 253
5	Dauerkulturen zusammen	Betriebe	Anzahl	14	6	3	3	4	4
6		Fläche	ha	120	.	.	4	.	16
	und zwar:								
7	Baum- und Beerenobst	Betriebe	Anzahl	8	3	2	1	2	3
8		Fläche	ha	67	.	.	.	.	13
9	Einschl. Nüsse	Betriebe	Anzahl	-	-	-	-	-	-
10		Fläche	ha	-	-	-	-	-	-
11	Baumschulen	Betriebe	Anzahl	2	1	-	1	-	1
12		Fläche	ha	.	.	.	.	.	.
13	Ackerland zusammen	Betriebe	Anzahl	154	83	48	35	49	22
14		Fläche	ha	51 020	11 038	10 374	664	19 570	20 412
	und zwar:								
15	Getreide zur Körnergewinnung	Betriebe	Anzahl	125	64	40	24	41	20
16		Fläche	ha	29 845	6 471	6 160	312	12 120	11 254
17	Pflanzen zur Grünernte	Betriebe	Anzahl	93	45	33	12	31	17
18		Fläche	ha	5 692	1 060	934	127	1 981	2 650
19	Hackfrüchte	Betriebe	Anzahl	29	19	9	10	6	4
20		Fläche	ha	612	131	125	6	210	271
21	Hülsenfrüchte zur Körner- gewinnung	Betriebe	Anzahl	10	3	1	2	2	5
22		Fläche	ha	209	.	.	.	.	136
23	Handelsgewächse	Betriebe	Anzahl	94	43	35	8	33	18
24	(einschl. Ölfrüchte)	Fläche	ha	13 663	3 227	3 021	206	5 057	5 379
	und zwar:								
25	Ölfrüchte	Betriebe	Anzahl	93	43	35	8	33	17
26		Fläche	ha	13 659	3 223	3 017	206	5 057	5 379
27	Gartenbauerzeugnisse	Betriebe	Anzahl	5	3	3	-	1	1
28	zusammen	Fläche	ha	29	.	.	-	.	.
	und zwar:								
29	Gemüse, Erdbeeren	Betriebe	Anzahl	4	2	2	-	1	1
30		Fläche	ha	29	.	.	-	.	.
31	Blumen und Zierpflanzen	Betriebe	Anzahl	2	2	2	-	-	-
32		Fläche	ha	.	.	.	-	-	-
33	Sonstige Kulturen auf dem Ackerland	Betriebe	Anzahl	22	6	4	2	9	7
34		Fläche	ha	30	5	.	.	13	11
<b>35</b>	<b>Viehhaltung insgesamt</b>	<b>Betriebe</b>	<b>Anzahl</b>	<b>139</b>	<b>87</b>	<b>38</b>	<b>49</b>	<b>28</b>	<b>24</b>
<b>36</b>		<b>Großvieh- einheiten</b>	<b>GV</b>	<b>15 920</b>	<b>4 724</b>	<b>3 613</b>	<b>1 111</b>	<b>4 416</b>	<b>6 781</b>
	und zwar:								
37	Rinder	Betriebe	Anzahl	93	53	28	25	22	18
38		Tiere	Anzahl	15 989	4 691	4 079	612	4 051	7 247
	und zwar:								
39	Milchkühe	Betriebe	Anzahl	34	17	14	3	8	9
40		Tiere	Anzahl	5 252	1 283	1 265	18	1 254	2 715
41	Andere Kühe	Betriebe	Anzahl	54	31	9	22	14	9
42		Tiere	Anzahl	2 301	896	650	246	758	647
43	1 Jahr und älter	Betriebe	Anzahl	65	33	19	14	18	14
44	männlich	Tiere	Anzahl	393	183	155	28	64	146

Noch: 4. [0502 T] Ausgewählte Merkmale der Bodennutzung und Viehhaltung in landwirtschaftlichen Betrieben  
2010 nach Rechtsformen und sozialökonomischen Betriebstypen sowie nach Kreisen

Noch: Rügen

Lfd. Nr.	Merkmal	Einheit		Insgesamt	Davon				
					Einzel- unter- nehmen	davon		Personen- gemein- schaften, -gesell- schaften	juristische Personen
						Haupt- erwerbs- betriebe	Neben- erwerbs- betriebe		
				1	2	3	4	5	6
45	Schweine	Betriebe	Anzahl	14	8	5	3	5	1
46		Tiere	Anzahl	9 342	836	.	.	.	.
47	und zwar:								
48	Ferkel	Betriebe	Anzahl	10	5	3	2	4	1
49		Tiere	Anzahl	.	37	.	.	.	.
50	Zuchtsauen mit 50 kg	Betriebe	Anzahl	9	3	2	1	5	1
51	und mehr	Tiere	Anzahl	.	12	.	.	.	.
52	Andere Schweine	Betriebe	Anzahl	13	7	5	2	5	1
53		Tiere	Anzahl	5 507	.	.	.	.	.
54	Schafe	Betriebe	Anzahl	29	21	1	20	5	3
55		Tiere	Anzahl	6 332	.	.	1 535	2 614	.
56	Ziegen	Betriebe	Anzahl	12	10	3	7	2	-
57		Tiere	Anzahl	147	.	.	105	.	-
58	Einhüfer	Betriebe	Anzahl	43	34	15	19	8	1
59		Tiere	Anzahl	541	395	219	176	.	.
60	Legehennen	Betriebe	Anzahl	31	23	7	16	2	6
61		Tiere	Anzahl	275 322	.	686	.	.	274 064
62	Gänse, Enten, Truthühner	Betriebe	Anzahl	16	15	4	11	1	-
		Tiere	Anzahl	3 426	.	.	.	.	-

Noch: 4. [0502 T] Ausgewählte Merkmale der Bodennutzung und Viehhaltung in landwirtschaftlichen Betrieben  
2010 nach Rechtsformen und sozialökonomischen Betriebstypen sowie nach Kreisen

Uecker-Randow

Lfd. Nr.	Merkmal	Einheit		Insgesamt	Davon				
					Einzel- unter- nehmen	davon		Personen- gemein- schaften, -gesell- schaften	juristische Personen
						Haupt- erwerbs- betriebe	Neben- erwerbs- betriebe		
				1	2	3	4	5	6
<b>1</b>	<b>Landwirtschaft insgesamt</b>	<b>Betriebe</b>	<b>Anzahl</b>	<b>211</b>	<b>134</b>	<b>65</b>	<b>69</b>	<b>35</b>	<b>42</b>
<b>2</b>		<b>LF</b>	<b>ha</b>	<b>80 381</b>	<b>14 175</b>	<b>11 334</b>	<b>2 841</b>	<b>27 418</b>	<b>38 788</b>
	und zwar:								
3	Dauergrünland	Betriebe	Anzahl	187	116	52	64	32	39
4		Fläche	ha	24 221	4 424	3 284	1 140	.	.
5	Dauerkulturen zusammen	Betriebe	Anzahl	12	9	5	4	1	2
6		Fläche	ha	21	19	15	4	.	.
	und zwar:								
7	Baum- und Beerenobst	Betriebe	Anzahl	6	4	2	2	-	2
8	einschl. Nüsse	Fläche	ha	8	7	.	.	-	.
9	Rebflächen	Betriebe	Anzahl	-	-	-	-	-	-
10		Fläche	ha	-	-	-	-	-	-
11	Baumschulen	Betriebe	Anzahl	1	-	-	-	-	1
12		Fläche	ha	.	-	-	-	-	.
13	Ackerland zusammen	Betriebe	Anzahl	174	106	59	47	34	34
14		Fläche	ha	56 136	9 731	8 035	1 697	23 087	23 318
	und zwar:								
15	Getreide zur Körnergewinnung	Betriebe	Anzahl	152	91	51	40	31	30
16		Fläche	ha	27 962	5 542	4 625	917	12 018	10 402
17	Pflanzen zur Grünernte	Betriebe	Anzahl	124	64	43	21	28	32
18		Fläche	ha	13 166	1 585	1 287	299	3 920	7 661
19	Hackfrüchte	Betriebe	Anzahl	49	31	19	12	8	10
20		Fläche	ha	1 435	205	191	15	676	554
21	Hülsenfrüchte zur Körner- gewinnung	Betriebe	Anzahl	18	10	6	4	3	5
22		Fläche	ha	361	38	29	9	63	259
23	Handelsgewächse	Betriebe	Anzahl	82	44	29	15	22	16
24	(einschl. Ölfrüchte)	Fläche	ha	11 555	2 069	1 682	387	5 823	3 663
	und zwar:								
25	Ölfrüchte	Betriebe	Anzahl	80	43	29	14	22	15
26		Fläche	ha	11 537	2 056	1 680	376	5 823	3 658
27	Gartenbauerzeugnisse	Betriebe	Anzahl	7	5	4	1	-	2
28	zusammen	Fläche	ha	7	.	2	.	-	.
	und zwar:								
29	Gemüse, Erdbeeren	Betriebe	Anzahl	6	4	3	1	-	2
30		Fläche	ha	6	.	.	.	-	.
31	Blumen und Zierpflanzen	Betriebe	Anzahl	5	3	2	1	-	2
32		Fläche	ha	1	.	.	.	-	.
33	Sonstige Kulturen auf dem Ackerland	Betriebe	Anzahl	21	10	6	4	6	5
34		Fläche	ha	87	47	39	8	23	17
<b>35</b>	<b>Viehhaltung insgesamt</b>	<b>Betriebe</b>	<b>Anzahl</b>	<b>163</b>	<b>102</b>	<b>49</b>	<b>53</b>	<b>26</b>	<b>35</b>
<b>36</b>		<b>Großvieh- einheiten</b>	<b>GV</b>	<b>40 373</b>	<b>6 168</b>	<b>5 264</b>	<b>904</b>	<b>7 929</b>	<b>26 275</b>
	und zwar:								
37	Rinder	Betriebe	Anzahl	118	65	37	28	21	32
38		Tiere	Anzahl	59 347	6 606	5 816	790	9 198	43 543
	und zwar:								
39	Milchkühe	Betriebe	Anzahl	40	16	15	1	13	11
40		Tiere	Anzahl	7 464	1 912	.	.	2 753	2 799
41	Andere Kühe	Betriebe	Anzahl	74	46	22	24	8	20
42		Tiere	Anzahl	7 679	1 127	768	359	820	5 732
43	1 Jahr und älter	Betriebe	Anzahl	95	49	29	20	18	28
44	männlich	Tiere	Anzahl	11 146	404	341	63	1 030	9 712

Noch: 4. [0502 T] Ausgewählte Merkmale der Bodennutzung und Viehhaltung in landwirtschaftlichen Betrieben  
2010 nach Rechtsformen und sozialökonomischen Betriebstypen sowie nach Kreisen

Noch: Uecker-Randow

Lfd. Nr.	Merkmal	Einheit		Insgesamt	Davon				
					Einzel- unter- nehmen	davon		Personen- gemein- schaften, -gesell- schaften	juristische Personen
						Haupt- erwerbs- betriebe	Neben- erwerbs- betriebe		
				1	2	3	4	5	6
45	Schweine	Betriebe	Anzahl	30	16	9	7	7	7
46		Tiere	Anzahl	14 993	1 697	1 581	116	8 890	4 406
47	und zwar:								
48	Ferkel	Betriebe	Anzahl	13	5	3	2	4	4
49		Tiere	Anzahl	2 598	71	.	.	1 794	733
50	Zuchtsauen mit 50 kg	Betriebe	Anzahl	15	6	3	3	5	4
51	und mehr	Tiere	Anzahl	1 161	.	.	18	705	.
52	Andere Schweine	Betriebe	Anzahl	29	15	8	7	7	7
53		Tiere	Anzahl	11 234	1 596	1 535	61	6 391	3 247
54	Schafe	Betriebe	Anzahl	34	23	9	14	3	8
55		Tiere	Anzahl	1 663	843	391	452	591	229
56	Ziegen	Betriebe	Anzahl	6	5	2	3	-	1
57		Tiere	Anzahl	56	.	.	21	-	.
58	Einhüfer	Betriebe	Anzahl	52	43	16	27	7	2
59		Tiere	Anzahl	504	342	134	208	.	.
60	Legehennen	Betriebe	Anzahl	28	25	11	14	1	2
61		Tiere	Anzahl	125 242	.	275	.	.	.
62	Gänse, Enten, Truthühner	Betriebe	Anzahl	15	12	7	5	1	2
		Tiere	Anzahl	68 479	351	319	32	.	.

## 5. [0601 T] Arbeitskräfte in landwirtschaftlichen Betrieben 2010 nach Rechtsformen, sozial

Lfd. Nr.	Landwirtschaftlich genutzte Fläche von ... bis unter ... ha	Insgesamt							
		Betriebe	LF	LF je Betrieb	Arbeits- kräfte	davon		Arbeits- leistung	Arbeits- leistung je 100 ha LF
						männlich	weiblich		
		Anzahl	ha		Anzahl				
1	2	3	4	5	6	7	8		
		Insgesamt							
1	unter 5.....	275	502	1,8	894	487	407	665	132,5
2	5 - 10.....	526	3 847	7,3	861	581	280	393	10,2
3	10 - 20.....	589	8 475	14,4	1 056	684	372	546	6,4
4	20 - 50.....	659	21 522	32,7	1 454	902	552	730	3,4
5	50 - 100.....	411	29 899	72,7	987	661	326	614	2,1
6	100 - 200.....	544	80 738	148,4	1 704	1 160	544	1 204	1,5
7	200 - 500.....	866	285 552	329,7	5 360	3 112	2 248	3 320	1,2
8	500 - 1 000.....	514	367 637	715,2	4 478	3 475	1 003	3 668	1,0
9	1 000 und mehr....	341	552 711	1 620,9	8 524	6 217	2 307	6 546	1,2
10	Insgesamt .....	4 725	1 350 882	285,9	25 318	17 279	8 039	17 686	1,3
da Betriebe der Rechtsform									
11	unter 5.....	211	446	2,1	431	245	186	255	57,2
12	5 - 10.....	467	3 414	7,3	695	469	226	276	8,1
13	10 - 20.....	485	6 990	14,4	709	488	221	296	4,2
14	20 - 50.....	560	18 253	32,6	1 006	662	344	497	2,7
15	50 - 100.....	323	23 515	72,8	572	415	157	341	1,5
16	100 - 200.....	395	57 563	145,7	887	634	253	658	1,1
17	200 - 500.....	474	149 911	316,3	3 165	1 592	1 573	1 666	1,1
18	500 - 1 000.....	150	102 862	685,7	918	722	196	700	0,7
19	1 000 und mehr....	26	34 937	1 343,7	311	240	71	233	0,7
20	Zusammen .....	3 091	397 891	128,7	8 694	5 467	3 227	4 922	1,2
da Haupterwerbs									
21	unter 5.....	67	91	1,4	213	96	117	172	189,1
22	5 - 10.....	54	402	7,5	124	78	46	103	25,5
23	10 - 20.....	77	1 159	15,1	143	97	46	105	9,0
24	20 - 50.....	187	6 452	34,5	405	261	144	264	4,1
25	50 - 100.....	170	12 709	74,8	282	201	81	234	1,8
26	100 - 200.....	280	41 766	149,2	652	459	193	522	1,2
27	200 - 500.....	418	132 764	317,6	2 855	1 377	1 478	1 542	1,2
28	500 - 1 000.....	142	.	.	.	.	.	.	0,7
29	1 000 und mehr....	24	.	.	.	.	.	.	0,7
30	Zusammen .....	1 419	323 797	228,2	5 862	3 501	2 361	3 851	1,2

1) und Anderen, z.B. Arbeiten zur Instandsetzung von Wirtschaftsgebäuden, Mahlen und Beizen von Getreide, Mischen von Futtermitteln, Traubenlese mit dem Traubenvollernter, Laubschnitt

## ökonomischen Betriebstypen und nach Größenklassen der landwirtschaftlich genutzten Fläche

Davon						Außerdem	Lfd. Nr.
Familienarbeitskräfte		ständige Arbeitskräfte		Saisonarbeitskräfte		landwirtschaft- liche Leistungen von Lohnunter- nehmen <sup>1)</sup>	
zusammen	Arbeits- leistung	zusammen	Arbeits- leistung	zusammen	Arbeits- leistung		
Personen	AK-E	Personen	AK-E	Personen	AK-E		
Anzahl							
9	10	11	12	13	14	15	
<b>samt</b>							
290	161	548	492	56	12	23	1
592	215	221	171	48	7	2	2
626	263	290	229	140	54	6	3
815	410	361	261	278	59	14	4
453	284	392	310	142	20	20	5
635	482	758	649	311	72	60	6
814	677	2 345	2 100	2 201	543	181	7
264	212	3 488	3 254	726	203	225	8
42	32	6 332	6 031	2 150	484	250	9
<b>4 531</b>	<b>2 735</b>	<b>14 735</b>	<b>13 497</b>	<b>6 052</b>	<b>1 454</b>	<b>780</b>	<b>10</b>
von: Einzelunternehmen							
290	161	102	84	39	10	1	11
592	215	66	55	37	6	1	12
626	263	31	21	52	12	2	13
815	410	95	70	96	17	9	14
453	284	68	53	51	5	14	15
635	482	190	164	62	12	41	16
814	677	657	590	1 694	399	81	17
264	212	489	449	165	39	50	18
42	32	208	191	61	11	21	19
4 531	2 735	1 906	1 676	2 257	510	221	20
von: betriebe							
106	91	86	74	21	7	1	21
68	62	40	37	16	3	0	22
92	84	17	10	34	10	0	23
260	208	54	41	91	16	3	24
233	198	44	34	5	2	8	25
459	387	145	125	48	9	27	26
732	628	586	526	1 537	388	69	27
.	.	.	.	.	.	.	28
.	.	.	.	.	.	.	29
2 243	1 895	1 651	1 474	1 968	483	159	30

Noch: 5. [0601 T] Arbeitskräfte in landwirtschaftlichen Betrieben 2010 nach Rechtsformen, sozial

Lfd. Nr.	Landwirtschaftlich genutzte Fläche von ... bis unter ... ha	Insgesamt							
		Betriebe	LF	LF je Betrieb	Arbeits- kräfte	davon		Arbeits- leistung	Arbeits- leistung je 100 ha LF
						männlich	weiblich		
					Personen				AK-E
		Anzahl	ha		Anzahl				
1	2	3	4	5	6	7	8		
		Nebenerwerbs							
31	unter 5.....	144	355	2,5	218	149	69	83	23,5
32	5 - 10.....	413	3 012	7,3	571	391	180	173	5,7
33	10 - 20.....	408	5 830	14,3	566	391	175	191	3,3
34	20 - 50.....	373	11 802	31,6	601	401	200	233	2,0
35	50 - 100.....	153	10 806	70,6	290	214	76	108	1,0
36	100 - 200.....	115	15 797	137,4	235	175	60	137	0,9
37	200 - 500.....	56	17 147	306,2	310	215	95	124	0,7
38	500 - 1 000.....	8	.	.	.	.	.	.	0,2
39	1 000 und mehr....	2	.	.	.	.	.	.	.
40	Zusammen.....	1 672	74 094	44,3	2 832	1 966	866	1 070	1,4
		noch von Betriebe der Rechtsform Personen							
41	unter 5.....	21	15	0,7	114	65	49	101	660,6
42	5 - 10.....	28	203	7,2	77	51	26	49	24,4
43	10 - 20.....	39	573	14,7	87	65	22	58	10,2
44	20 - 50.....	46	1 547	33,6	217	145	72	99	6,4
45	50 - 100.....	57	4 062	71,3	212	128	84	115	2,8
46	100 - 200.....	94	14 672	156,1	494	291	203	291	2,0
47	200 - 500.....	295	102 268	346,7	1 574	1 092	482	1 213	1,2
48	500 - 1 000.....	183	129 459	707,4	1 754	1 384	370	1 359	1,0
49	1 000 und mehr....	95	146 071	1 537,6	1 558	1 191	367	1 361	0,9
50	Zusammen.....	858	398 871	464,9	6 087	4 412	1 675	4 646	1,2
		Betriebe der Rechtsform							
51	unter 5.....	43	41	0,9	349	177	172	309	760,9
52	5 - 10.....	31	230	7,4	89	61	28	68	29,4
53	10 - 20.....	65	912	14,0	260	131	129	192	21,1
54	20 - 50.....	53	1 722	32,5	231	95	136	134	7,8
55	50 - 100.....	31	2 322	74,9	203	118	85	158	6,8
56	100 - 200.....	55	8 503	154,6	323	235	88	254	3,0
57	200 - 500.....	97	33 373	344,1	621	428	193	441	1,3
58	500 - 1 000.....	181	135 316	747,6	1 806	1 369	437	1 610	1,2
59	1 000 und mehr....	220	371 703	1 689,6	6 655	4 786	1 869	4 952	1,3
60	Zusammen.....	776	554 121	714,1	10 537	7 400	3 137	8 118	1,5

1) und Anderen, z.B. Arbeiten zur Instandsetzung von Wirtschaftsgebäuden, Mahlen und Beizen von Getreide, Mischen von Futtermitteln, Traubenlese mit dem Traubenvollernter, Laubschnitt



ökonomischen Betriebstypen und nach Größenklassen der landwirtschaftlich genutzten Fläche

Davon						Außerdem	Lfd. Nr.
Familienarbeitskräfte		ständige Arbeitskräfte		Saisonarbeitskräfte		landwirtschaft- liche Leistungen von Lohnunter- nehmen <sup>1)</sup>	
zusammen	Arbeits- leistung	zusammen	Arbeits- leistung	zusammen	Arbeits- leistung		
Personen	AK-E	Personen	AK-E	Personen	AK-E		
Anzahl							
9	10	11	12	13	14	15	
betriebe							
184	70	16	10	18	3	0	31
524	153	26	18	21	2	1	32
534	179	14	10	18	2	2	33
555	202	41	29	5	1	5	34
220	86	24	19	46	3	6	35
176	95	45	39	14	3	14	36
82	50	71	64	157	11	12	37
.	.	.	.	.	.	.	38
.	.	.	.	.	.	.	39
2 288	840	255	203	289	27	62	40
Insgesamt: gemeinschaften, -gesellschaften							
-	-	.	.	.	.	.	41
-	-	.	.	.	.	.	42
-	-	.	.	.	.	0	43
-	-	.	.	.	.	2	44
-	-	.	.	.	.	4	45
-	-	.	.	.	.	10	46
-	-	1 228	1 092	346	121	77	47
-	-	1 316	1 229	438	129	88	48
-	-	1 419	1 328	139	33	100	49
-	-	4 786	4 277	1 301	370	284	50
juristische Personen							
-	-	.	.	.	.	.	51
-	-	.	.	.	.	.	52
-	-	.	.	.	.	3	53
-	-	.	.	.	.	4	54
-	-	.	.	.	.	2	55
-	-	.	.	.	.	9	56
-	-	460	418	161	23	23	57
-	-	1 683	1 575	123	34	86	58
-	-	4 705	4 512	1 950	440	128	59
-	-	8 043	7 544	2 494	574	275	60

## 6. [0505 T] Landwirtschaftliche Betriebe mit Gewinnermittlung/Umsatz sozialökonomischen Betriebstypen und Größenklassen

Lfd. Nr.	Landwirtschaftlich genutzte Fläche von ... bis unter ... ha	Gewinnermittlung für steuerliche Zwecke			Da					
					Buchführung mit Jahresabschluss			Einnahmen - Ausgaben Überschussrechnung		
		Betriebe	LF	SO/Betr.	Betriebe	LF	SO/Betr.	Betriebe	LF	SO/Betr.
		Anzahl	ha	Euro	Anzahl	ha	Euro	Anzahl	ha	Euro
		1	2	3	4	5	6	7	8	9
										<b>Insgesamt</b>
1	unter 5.....	210	343	550 918	145	183	777 863	54	136	52 145
2	5 - 10.....	366	2 753	41 062	178	1 332	69 957	150	1 123	13 862
3	10 - 20.....	507	7 376	52 943	264	3 763	86 850	196	2 916	14 525
4	20 - 50.....	630	20 681	69 237	396	13 412	90 595	216	6 751	34 087
5	50 - 100.....	408	29 693	104 749	338	24 719	115 032	68	4 866	55 443
6	100 - 200.....	544	80 738	240 455	521	.	243 238	22	3 155	181 064
7	200 - 500.....	866	285 552	453 268	857	282 898	455 501	8	.	234 032
8	500 - 1 000.....	514	367 637	993 720	512	.	994 044	2	.	.
9	1 000 und mehr...	341	552 711	2 149 999	341	552 711	2 149 999	-	-	-
10	<b>Insgesamt .....</b>	<b>4 386</b>	<b>1 347 483</b>	<b>458 545</b>	<b>3 552</b>	<b>1 322 574</b>	<b>558 029</b>	<b>716</b>	<b>22 811</b>	<b>37 084</b>
										da
										Betriebe der Rechtsform
11	Zusammen .....	2 761	394 750	179 863	1 968	372 426	239 481	679	20 597	34 106
										da
										Haupterwerbs
12	Zusammen .....	1 397	323 398	300 745	1 245	315 508	328 349	139	7 626	79 054
										Nebenerwerbs
13	Zusammen .....	1 364	71 352	56 057	723	56 918	86 452	540	12 971	22 536
										noch von
										Betriebe der Rechtsform Personen
14	Zusammen .....	854	398 827	754 211	813	396 241	787 626	37	2 214	91 729
										Betriebe der Rechtsform
15	Zusammen .....	771	553 907	1 129 027	771	553 907	1 129 027	-	-	-

**besteuerung für steuerliche Zwecke 2010 nach Rechtsformen,  
der landwirtschaftlich genutzten Fläche**

von						Umsatzbesteuerung						Lfd. Nr.
Durchschnittssätze (§ 13a Landwirt)			Gewinnsschätzung des Finanzamtes			Optimierung (Regelbesteuerung)			Pauschalierung			
Betriebe	LF	SO/Betr.	Betriebe	LF	SO/Betr.	Betriebe	LF	SO/Betr.	Betriebe	LF	SO/Betr.	
Anzahl	ha	Euro	Anzahl	ha	Euro	Anzahl	ha	Euro	Anzahl	ha	Euro	
10	11	12	13	14	15	16	17	18	19	20	21	
samt												
9	24	8 572	2	-	.	144	190	694 854	131	312	126 148	1
30	237	12 236	8	61	16 243	248	1 850	56 475	278	1 997	8 434	2
34	522	26 927	13	174	11 634	323	4 621	64 380	266	3 854	28 351	3
11	325	22 892	7	192	18 453	406	13 314	74 312	253	8 208	55 479	4
1	.	.	1	.	.	290	20 910	105 492	121	8 989	102 669	5
1	.	.	-	-	-	424	63 531	224 266	120	17 207	297 658	6
-	-	-	1	.	.	715	236 551	425 411	151	49 001	585 171	7
-	-	-	-	-	-	466	333 780	980 161	48	33 857	1 125 352	8
-	-	-	-	-	-	334	542 059	2 148 069	7	10 652	2 242 049	9
86	1 287	20 257	32	812	23 955	3 350	1 216 805	528 087	1 375	134 077	179 390	10
von: Einzelunternehmen												
84	.	19 951	30	.	15 679	1 919	320 037	201 442	1 172	77 854	97 127	11
von: betriebe												
9	.	28 455	4	.	25 589	1 041	263 015	311 595	378	60 782	254 638	12
betriebe												
75	1 094	18 931	26	370	14 154	878	57 022	70 839	794	17 072	22 141	13
Insgesamt: gemeinschaften, -gesellschaften												
2	.	.	2	.	.	686	347 561	759 047	172	51 310	717 646	14
juristische Personen												
-	-	-	-	-	-	745	549 208	1 156 803	31	4 913	303 008	15