



## Entwicklung von Umsatz und Beschäftigung im Einzelhandel in Mecklenburg-Vorpommern

Februar 2012

Bestell-Nr.: G113 2012 02

Herausgabe: 11. Mai 2012  
Printausgabe: EUR 2,00

Herausgeber: Statistisches Amt Mecklenburg-Vorpommern, Lübecker Straße 287, 19059 Schwerin,  
Telefon: 0385 588-0, Telefax: 0385 588-56909, Internet: <http://www.statistik-mv.de>, E-Mail: [statistik.post@statistik-mv.de](mailto:statistik.post@statistik-mv.de)

Zuständiger Dezernent: Dr. Detlef Thoern, Telefon: 0385 588-56432

© Statistisches Amt Mecklenburg-Vorpommern, Schwerin, 2012  
Auszugsweise Vervielfältigung und Verbreitung mit Quellenangabe gestattet.

### Zeichenerklärungen und Abkürzungen

-	nichts vorhanden
0	weniger als die Hälfte von 1 in der letzten besetzten Stelle, jedoch mehr als nichts
.	Zahlenwert unbekannt oder geheim zu halten
...	Zahl lag bei Redaktionsschluss noch nicht vor
x	Aussage nicht sinnvoll oder Fragestellung nicht zutreffend
/	keine Angabe, da Zahlenwert nicht ausreichend genau oder nicht repräsentativ
()	Zahl hat eingeschränkte Aussagefähigkeit
p	vorläufige Zahl
s	geschätzte Zahl
r	berichtigte Zahl
a. n. g.	anderweitig nicht genannt

Abweichungen in den Summen erklären sich aus dem Auf- und Abrunden der Einzelwerte.

## **Inhalt**

	Seite
<b>Vorbemerkungen</b>	3 - 4
<b>Übersichten zur Entwicklung im Einzelhandel</b>	
1. Entwicklung des Umsatzes im Einzelhandel nach ausgewählten Wirtschaftszweigen (in jeweiligen Preisen)	5
2. Entwicklung des Umsatzes im Einzelhandel nach ausgewählten Wirtschaftszweigen (in Preisen des Jahres 2005)	6
3. Entwicklung der Beschäftigten im Einzelhandel nach ausgewählten Wirtschaftszweigen	7
<b>Aktuelle Monatsergebnisse</b>	
4. Umsatzentwicklung im Einzelhandel nach Wirtschaftszweigen	8
5. Entwicklung der Beschäftigtenzahlen im Einzelhandel nach Wirtschaftszweigen	8

## Vorbemerkungen

### Rechtsgrundlagen

Gesetz zur Neuordnung der Statistik im Handel und Gastgewerbe (Handelsstatistikgesetz - HdlStatG) vom 10. Dezember 2001 (BGBl. I S. 3438), das zuletzt durch Artikel 7 des Gesetzes vom 17. März 2008 (BGBl. I S. 399) geändert worden ist, in Verbindung mit dem Bundesstatistikgesetz (BStatG) vom 22. Januar 1987 (BGBl. I S. 462, 565), das zuletzt durch Artikel 3 des Gesetzes vom 7. September 2007 (BGBl. I S. 2246) geändert worden ist.

Verordnung (EG) Nr. 1165/98 des Rates vom 19. Mai 1998 über Konjunkturstatistiken (Abl. EG Nr. L 162 S. 1) in der derzeit geltenden Fassung.

### Erhebungsbereich

Der Erhebungsbereich der Einzelhandelsstatistik wird auf der Grundlage der Klassifikation der Wirtschaftszweige, Ausgabe 2008 (WZ 2008) abgegrenzt (Abschnitt G, Abteilungen 45, 47). Er umfasst alle Unternehmen mit Sitz in Deutschland.

### Erhebungseinheit

Erhebungseinheit ist das rechtlich selbstständige Unternehmen.

### Erhebungsmethode

Die Unternehmen werden durch eine geschichtete Zufallsauswahl aus der Auswahlgrundlage gezogen. Die Monatserhebung wird in Mecklenburg-Vorpommern bei rund 1 400 Unternehmen durchgeführt. Zur monatlichen Statistik werden nur Unternehmen mit einem Jahresumsatz von mindestens 250 000 EUR herangezogen. Berichtsfirmen, die diese Jahresumsatzhöhe unterschreiten, sind von der monatlichen Erhebung ausgenommen und melden nur zur Jahreserhebung. Der Berichtskreis wird jährlich durch die Einbeziehung von Neugründungen aktualisiert.

### Ergebnisdarstellung

Die Ergebnisse der Einzelhandelsstatistik werden in der Gliederung der Klassifikation der Wirtschaftszweige, Ausgabe 2008 (WZ 2008) dargestellt. Der Darstellung der Ergebnisse liegen hochgerechnete Unternehmensmeldungen zugrunde.

Die Messzahlen werden anhand von Nach- und Korrekturmeldungen aktualisiert, um eine möglichst genaue Darstellung der Ergebnisse in Zeitreihen zu ermöglichen.

Mit der Darstellung verketteter Messzahlen wird das Niveau der Messzahlenreihe durch einen konstanten Faktor an das Niveau der bisherigen Reihen angepasst.

## Definitionen

### Umsatz

Der Umsatz im Einzelhandel umfasst die vom Unternehmen im Berichtsmonat insgesamt in Rechnung gestellten Beträge (ohne Umsatzsteuer) aus dem Verkauf von Waren und Dienstleistungen an Dritte ohne Rücksicht auf den Zahlungseingang und die Steuerpflicht.

Bei Zugehörigkeit zu einer umsatzsteuerlichen Organschaft sind sowohl der auf das Unternehmen entfallende Umsatz mit Dritten als auch Innenumsätze anzugeben, die mit übrigen Tochtergesellschaften bzw. der Muttergesellschaft getätigt wurden.

### Beschäftigte

Beschäftigte sind alle im Unternehmen tätigen Personen. Hierzu gehören auch tätige Inhaber, unbezahlt mithelfende Familienangehörige sowie sämtliche Arbeitnehmer einschließlich der Auszubildenden, Praktikanten und geringfügig Beschäftigten.

### Vollbeschäftigte

Bei Vollbeschäftigten entspricht die regelmäßige Wochenarbeitszeit der orts-, branchen- und betriebsüblichen Wochenarbeitszeit.

### Teilzeitbeschäftigte

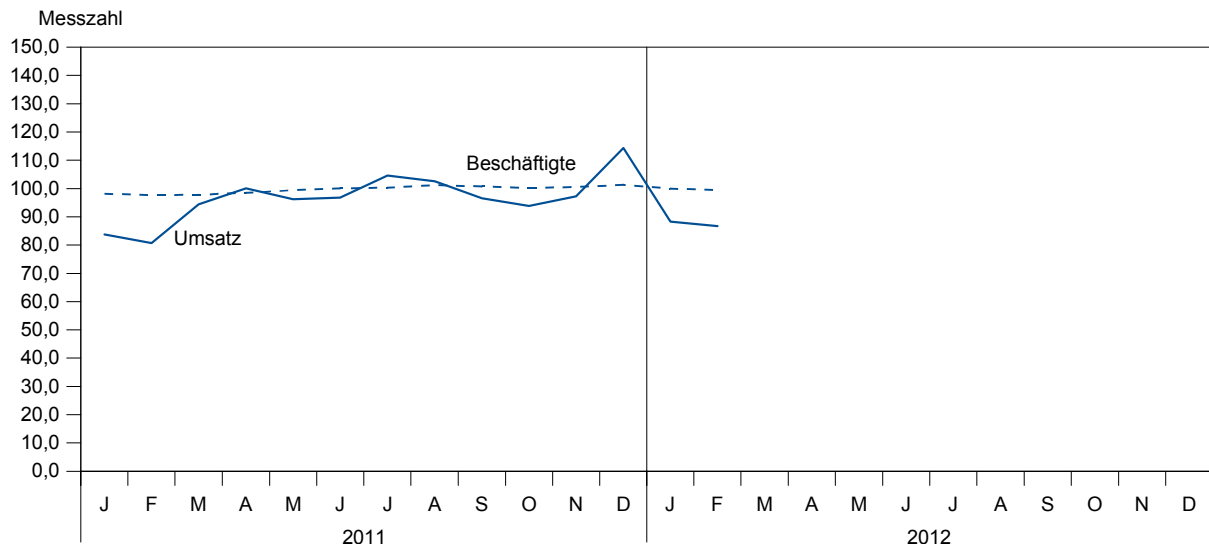
Bei Teilzeitbeschäftigten ist die regelmäßige Wochenarbeitszeit kürzer als bei vergleichbarer Vollzeitbeschäftigung. Der Umfang der Reduzierung ist dabei unerheblich.

## Wirtschaftsbereiche und Betriebsarten des Einzelhandels

### Gliederung der Klassifikation der Wirtschaftszweige, Ausgabe 2008 (WZ 2008)

<b>G</b>	<b>Handel; Instandhaltung und Reparatur von Kraftfahrzeugen</b>
<b>45</b>	<b>Handel mit Kraftfahrzeugen; Instandhaltung und Reparatur von Kraftfahrzeugen</b>
45.1	Handel mit Kraftwagen
45.2	Instandhaltung und Reparatur von Kraftwagen
45.3	Handel mit Kraftwagenteilen und -zubehör
45.4	Handel mit Krafträdern, Kraftradteilen und -zubehör; Instandhaltung und Reparatur von Krafträdern
<b>47</b>	<b>Einzelhandel (ohne Handel mit Kraftfahrzeugen)</b>
<b>47.1</b>	<b>Einzelhandel mit Waren verschiedener Art (in Verkaufsräumen)</b>
47.11	Einzelhandel mit Waren verschiedener Art, Hauptrichtung Nahrungs- und Genussmittel, Getränke und Tabakwaren
47.19	Sonstiger Einzelhandel mit Waren verschiedener Art
<b>47.2</b>	<b>Einzelhandel mit Nahrungs- und Genussmitteln, Getränken und Tabakwaren (in Verkaufsräumen)</b>
<b>47.3</b>	<b>Einzelhandel mit Motorenkraftstoffen (Tankstellen)</b>
<b>47.4</b>	<b>Einzelhandel mit Geräten der Informations- und Kommunikationstechnik (in Verkaufsräumen)</b>
<b>47.5</b>	<b>Einzelhandel mit sonstigen Haushaltsgeräten, Textilien, Heimwerker- und Einrichtungsbedarf (in Verkaufsräumen)</b>
<b>47.6</b>	<b>Einzelhandel mit Verlagsprodukten, Sportausrüstungen und Spielwaren (in Verkaufsräumen)</b>
<b>47.7</b>	<b>Einzelhandel mit sonstigen Gütern (in Verkaufsräumen)</b>
47.73	Apotheken
47.74	Einzelhandel mit medizinischen und orthopädischen Artikeln
47.75	Einzelhandel mit kosmetischen Erzeugnissen und Körperpflegemitteln
<b>47.8</b>	<b>Einzelhandel an Verkaufsständen und auf Märkten</b>
47.81	Einzelhandel mit Nahrungs- und Genussmitteln, Getränken und Tabakwaren an Verkaufsständen und auf Märkten
47.82	Einzelhandel mit Textilien, Bekleidung und Schuhen an Verkaufsständen und auf Märkten
47.89	Einzelhandel mit sonstigen Gütern an Verkaufsständen und auf Märkten
<b>47.9</b>	<b>Einzelhandel, nicht in Verkaufsräumen, an Verkaufsständen oder auf Märkten</b>
47.11+47.2+47.81	Einzelhandel mit Lebensmitteln (Food)
47.19+47.3-7+	Einzelhandel mit Nicht-Lebensmitteln (Nonfood)
47.82+47.89+47.9	
47.73+47.74+47.75	Apotheken, Einzelhandel mit medizinischen, orthopädischen und kosmetischen Artikeln
<b>45 + 47</b>	<b>Kfz-Handel und Einzelhandel</b>

### Veränderung von Umsatz und Beschäftigung im Einzelhandel in Mecklenburg-Vorpommern



# 1. Entwicklung des Umsatzes im Einzelhandel nach ausgewählten Wirtschaftszweigen (in jeweiligen Preisen)

Zeitraum	Kfz-Handel, Instandhaltung und Reparatur von Kfz		Einzelhandel (ohne Kfz-Handel, einschl. Tankstellen)		Darunter					
					Einzelhandel mit Lebensmitteln		Einzelhandel mit Nicht-Lebensmitteln		darunter Apotheken und Einzelhandel mit med., orthop. und kosmet. Artikeln	
	2005 = 100	% <sup>1)</sup>	2005 = 100	% <sup>1)</sup>	2005 = 100	% <sup>1)</sup>	2005 = 100	% <sup>1)</sup>	2005 = 100	% <sup>1)</sup>
2008 .....	94,9	- 7,1	101,9	+ 1,0	98,1	- 0,2	105,7	+ 2,0	104,7	0,0
2009 .....	97,2	+ 2,4	97,3	- 4,5	95,0	- 3,2	99,7	- 5,7	102,8	- 1,8
2010 .....	97,3	+ 0,1	100,4	+ 3,2	98,1	+ 3,3	102,9	+ 3,2	108,3	+ 5,4
2011 <sup>2)</sup> .....	95,8	- 1,4	96,0	- 1,3	97,2	+ 2,3	94,5	- 5,2	100,5	- 2,2
2012 <sup>2)</sup> .....										
<b>2011 <sup>2)</sup></b>										
1. Vierteljahr .....	90,4	+ 4,9	85,0	- 5,5	86,0	- 4,7	83,7	- 6,5	94,5	- 6,9
2. Vierteljahr .....	99,9	- 1,6	97,5	- 3,4	99,4	+ 1,3	95,3	- 8,3	99,3	- 6,8
3. Vierteljahr .....	96,4	- 4,7	100,5	- 6,2	102,2	- 2,1	98,4	- 10,7	102,6	- 9,4
4. Vierteljahr .....	96,3	- 4,2	101,0	- 2,7	101,2	+ 1,3	100,6	- 7,0	105,4	- 5,6
<b>2012 <sup>2)</sup></b>										
1. Vierteljahr .....										
2. Vierteljahr .....										
3. Vierteljahr .....										
4. Vierteljahr .....										
<b>2011 <sup>2)</sup></b>										
Januar .....	77,8	+ 5,0	81,7	- 2,0	83,3	- 2,8	79,9	- 1,0	94,7	- 3,5
Februar .....	82,4	+ 11,5	79,5	- 4,2	80,8	- 3,6	77,8	- 5,1	87,2	- 8,1
März .....	111,0	+ 0,4	93,7	- 9,3	93,8	- 7,2	93,5	- 11,5	101,6	- 8,9
April .....	95,4	- 4,7	100,0	+ 1,2	102,3	+ 6,7	97,1	- 4,8	96,3	- 9,7
Mai .....	108,9	+ 12,4	96,0	- 5,0	95,4	- 3,1	96,6	- 6,9	102,2	- 0,4
Juni .....	95,4	- 11,3	96,5	- 6,2	100,3	+ 0,3	92,1	- 13,1	99,4	- 10,0
Juli .....	91,0	- 11,3	103,7	- 10,1	107,7	- 7,8	99,0	- 12,9	98,7	- 15,6
August .....	99,9	+ 1,5	101,5	- 3,1	103,3	+ 1,3	99,4	- 7,8	104,5	- 4,0
September .....	98,4	- 4,0	96,2	- 5,0	95,6	+ 1,2	96,7	- 11,3	104,7	- 8,3
Oktober .....	93,2	- 12,0	93,2	- 8,7	91,0	- 4,6	95,7	- 12,8	97,0	- 12,5
November .....	104,7	- 1,0	96,5	- 4,6	94,2	- 0,3	98,9	- 9,2	106,8	- 6,4
Dezember .....	91,1	+ 1,2	113,3	+ 4,9	118,5	+ 8,0	107,1	+ 1,1	112,4	+ 2,1
<b>2012 <sup>2)</sup></b>										
Januar .....	79,8	+ 2,6	88,2	+ 8,0	93,8	+ 12,6	81,8	+ 2,4	97,0	+ 2,4
Februar .....	85,4	+ 3,6	87,6	+ 10,2	94,1	+ 16,5	79,9	+ 2,7	91,3	+ 4,7
März .....										
April .....										
Mai .....										
Juni .....										
Juli .....										
August .....										
September .....										
Oktober .....										
November .....										
Dezember .....										

1) Veränderung gegenüber Vorjahreszeitraum  
2) vorläufiges Ergebnis

## 2. Entwicklung des Umsatzes im Einzelhandel nach ausgewählten Wirtschaftszweigen (in Preisen des Jahres 2005)

Zeitraum	Kfz-Handel, Instandhaltung und Reparatur von Kfz		Einzelhandel (ohne Kfz-Handel, einschl. Tankstellen)		Darunter					
					Einzelhandel mit Lebensmitteln		Einzelhandel mit Nicht-Lebensmitteln		darunter Apotheken und Einzelhandel mit med., orthop. und kosmet. Artikeln	
	2005 = 100	% <sup>1)</sup>	2005 = 100	% <sup>1)</sup>	2005 = 100	% <sup>1)</sup>	2005 = 100	% <sup>1)</sup>	2005 = 100	% <sup>1)</sup>
2008 .....	95,7	- 3,7	100,3	+ 1,4	94,4	+ 0,1	106,3	+ 2,6	108,6	+ 2,6
2009 .....	97,7	+ 2,1	101,0	+ 0,7	91,6	- 3,0	101,4	- 4,6	105,4	- 2,9
2010 .....	97,5	- 0,2	103,2	+ 2,2	93,4	+ 2,0	103,6	+ 2,2	110,4	+ 4,7
2011 <sup>2)</sup> .....	95,1	- 2,5	96,8	- 6,2	90,5	- 3,1	93,8	- 9,5	103,1	- 6,6
2012 <sup>2)</sup> .....										
<b>2011 <sup>2)</sup></b>										
1. Vierteljahr .....	90,3	+ 4,3	86,3	- 7,1	80,5	- 6,7	83,9	- 7,5	96,9	- 6,3
2. Vierteljahr .....	99,4	- 2,3	97,7	- 5,3	92,4	- 0,8	93,6	- 9,9	101,8	- 6,3
3. Vierteljahr .....	95,6	- 5,7	101,3	- 8,1	95,3	- 4,1	97,5	- 11,9	105,5	- 8,7
4. Vierteljahr .....	95,2	- 5,3	101,8	- 5,0	93,7	- 1,0	100,2	- 8,1	108,0	- 5,4
<b>2012 <sup>2)</sup></b>										
1. Vierteljahr .....										
2. Vierteljahr .....										
3. Vierteljahr .....										
4. Vierteljahr .....										
<b>2011 <sup>2)</sup></b>										
Januar .....	77,9	+ 4,7	83,8	- 3,1	78,3	- 4,9	81,5	- 1,1	97,2	- 2,9
Februar .....	82,3	+ 10,8	80,7	- 6,3	75,6	- 6,0	78,1	- 6,6	89,5	- 7,4
März .....	110,8	- 0,2	94,3	- 11,1	87,6	- 9,0	92,2	- 13,1	104,2	- 8,2
April .....	95,1	- 5,1	100,1	- 0,9	95,5	+ 5,2	95,0	- 6,9	98,7	- 9,3
Mai .....	108,4	+ 11,6	96,2	- 6,8	88,6	- 5,3	94,8	- 8,2	104,8	+ 0,3
Juni .....	94,8	- 12,0	96,8	- 8,2	93,1	- 1,9	91,0	- 14,5	102,0	- 9,4
Juli .....	90,3	- 12,3	104,6	- 11,6	100,3	- 9,5	98,7	- 13,7	101,6	- 14,6
August .....	99,0	+ 0,4	102,5	- 4,9	96,5	- 0,8	98,8	- 8,9	107,3	- 3,0
September .....	97,4	- 5,2	96,6	- 7,3	89,1	- 1,1	95,1	- 12,9	107,6	- 8,0
Oktober .....	92,0	- 13,1	93,8	- 10,8	84,6	- 7,0	94,3	- 14,4	99,5	- 12,3
November .....	103,6	- 2,0	97,2	- 6,5	87,3	- 2,5	98,2	- 10,2	109,5	- 6,3
Dezember .....	90,2	+ 0,2	114,3	+ 3,3	109,3	+ 5,8	108,2	+ 0,7	115,0	+ 2,1
<b>2012 <sup>2)</sup></b>										
Januar .....	78,7	+ 1,0	88,3	+ 5,4	85,9	+ 9,7	82,1	+ 0,7	99,1	+ 2,0
Februar .....	84,3	+ 2,4	86,7	+ 7,4	85,6	+ 13,2	79,0	+ 1,2	93,0	+ 3,9
März .....										
April .....										
Mai .....										
Juni .....										
Juli .....										
August .....										
September .....										
Oktober .....										
November .....										
Dezember .....										

1) Veränderung gegenüber Vorjahreszeitraum

2) vorläufiges Ergebnis

### 3. Entwicklung der Beschäftigten im Einzelhandel nach ausgewählten Wirtschaftszweigen

Zeitraum	Kfz-Handel, Instandhaltung und Reparatur von Kfz		Einzelhandel (ohne Kfz-Handel, einschl. Tankstellen)		Darunter					
					Einzelhandel mit Lebensmitteln		Einzelhandel mit Nicht-Lebensmitteln		darunter Apotheken und Einzelhandel mit med., orthop. und kosmet. Artikeln	
	2005 = 100	% <sup>1)</sup>	2005 = 100	% <sup>1)</sup>	2005 = 100	% <sup>1)</sup>	2005 = 100	% <sup>1)</sup>	2005 = 100	% <sup>1)</sup>
2008 .....	96,9	- 10,5	106,9	- 1,3	102,6	- 1,4	110,3	- 1,2	108,9	- 1,4
2009 .....	92,8	- 4,2	104,0	- 2,7	100,3	- 2,2	106,3	- 3,6	104,8	- 3,8
2010 .....	95,9	+ 3,3	105,5	+ 1,4	105,6	+ 5,3	105,3	- 0,9	106,0	+ 1,1
2011 <sup>2)</sup> .....	90,8	- 2,2	99,7	- 4,1	102,5	+ 2,3	97,3	- 8,5	96,4	- 8,0
2012 <sup>2)</sup> .....										
<b>2011 <sup>2)</sup></b>										
1. Vierteljahr .....	89,8	- 6,2	97,9	- 5,1	99,7	- 3,9	96,4	- 6,1	96,9	- 5,5
2. Vierteljahr .....	89,9	- 6,1	99,3	- 6,1	101,8	- 3,7	97,2	- 8,1	96,5	- 8,8
3. Vierteljahr .....	91,3	- 5,7	100,8	- 6,5	104,7	- 3,1	97,5	- 9,4	96,3	- 11,5
4. Vierteljahr .....	92,0	- 3,5	100,7	- 4,1	104,0	- 1,1	97,9	- 6,8	96,1	- 10,1
<b>2012 <sup>2)</sup></b>										
1. Vierteljahr .....										
2. Vierteljahr .....										
3. Vierteljahr .....										
4. Vierteljahr .....										
<b>2011 <sup>2)</sup></b>										
Januar .....	90,8	- 4,9	98,1	- 5,0	99,6	- 4,0	96,8	- 5,9	97,0	- 4,3
Februar .....	89,2	- 7,0	97,7	- 5,1	99,7	- 4,0	96,0	- 6,0	96,7	- 5,8
März .....	89,5	- 6,5	97,8	- 5,4	99,6	- 3,9	96,4	- 6,6	96,8	- 6,3
April .....	89,6	- 6,3	98,4	- 6,1	100,6	- 4,6	96,5	- 7,3	96,7	- 7,1
Mai .....	89,9	- 6,3	99,4	- 6,0	101,9	- 3,6	97,3	- 8,0	96,7	- 8,9
Juni .....	90,1	- 5,9	100,1	- 6,3	103,0	- 2,7	97,7	- 9,0	96,1	- 10,4
Juli .....	90,6	- 5,7	100,3	- 6,5	103,9	- 3,0	97,4	- 9,4	95,8	- 11,5
August .....	91,1	- 6,4	101,2	- 6,5	105,5	- 3,1	97,7	- 9,2	97,2	- 10,5
September .....	92,2	- 4,9	100,8	- 6,6	104,9	- 2,9	97,5	- 9,6	96,0	- 12,5
Oktober .....	92,4	- 4,9	100,2	- 6,7	104,0	- 2,7	97,0	- 10,0	95,7	- 13,0
November .....	91,7	- 5,8	100,5	- 6,3	103,6	- 2,5	97,9	- 9,4	96,1	- 13,7
Dezember .....	92,0	+ 0,8	101,3	+ 0,8	104,3	+ 2,3	98,9	- 0,3	96,5	- 2,9
<b>2012 <sup>2)</sup></b>										
Januar .....	94,3	+ 3,9	100,0	+ 1,9	103,2	+ 3,6	97,4	+ 0,6	95,6	- 1,4
Februar .....	93,5	+ 4,8	99,5	+ 1,8	103,3	+ 3,6	96,4	+ 0,4	95,0	- 1,8
März .....										
April .....										
Mai .....										
Juni .....										
Juli .....										
August .....										
September .....										
Oktober .....										
November .....										
Dezember .....										

1) Veränderung gegenüber Vorjahreszeitraum

2) vorläufiges Ergebnis

#### 4. Umsatzentwicklung im Einzelhandel nach Wirtschaftszweigen

WZ 2008 Kode	Wirtschaftszweig	Veränderung der Umsatzwerte			
		Februar 2012 gegenüber Februar 2011	Jan./Feb. 2012 gegenüber Jan./Feb. 2011	Februar 2012 gegenüber Februar 2011	Jan./Feb. 2012 gegenüber Jan./Feb. 2011
		in jeweiligen Preisen		in Preisen des Jahres 2005	
		%			
45	Kfz-Handel, Instandhaltung und Reparatur von Kfz.....	+ 3,6	+ 3,1	+ 2,3	+ 1,7
45.1	darunter Handel mit Kraftwagen .....	+ 2,7	+ 2,8	+ 1,8	+ 1,8
47	Einzelhandel (ohne Kfz-Handel, einschl. Tankstellen) .....	+ 10,2	+ 9,1	+ 7,4	+ 6,3
...	davon Einzelhandel mit Lebensmitteln .....	+ 16,4	+ 14,5	+ 13,2	+ 11,4
47.2	darunter Einzelhandel mit Nahrungs- und Genussmitteln, Getränken und Tabakwaren.....	+ 12,4	+ 12,0	+ 8,9	+ 8,8
...	Einzelhandel mit Nicht-Lebens- mitteln .....	+ 2,7	+ 2,5	+ 1,1	+ 0,9
47.5	darunter Einzelhandel mit Haushaltsg., Textilien, Heimw.- und Einrich- tungsbedarf .....	+ 2,9	+ 4,8	+ 1,5	+ 3,4
...	Apotheken, Einzelhandel mit med., orthop. und kosmet. Artikeln .....	+ 4,7	+ 3,5	+ 4,0	+ 3,0
45 + 47	Kfz-Handel und Einzelhandel .....	+ 8,5	+ 7,6	+ 6,1	+ 5,2

#### 5. Entwicklung der Beschäftigtenzahlen im Einzelhandel nach Wirtschaftszweigen

WZ 2008 Kode	Wirtschaftszweig	Veränderung der Beschäftigtenzahl					
		insgesamt	davon		insgesamt	davon	
			Vollbe- schäftigte	Teilzeit- beschäftigte		Vollbe- schäftigte	Teilzeit- beschäftigte
		Februar 2012 gegenüber Februar 2011			Jan./Feb. 2012 gegenüber Jan./Feb. 2011		
%							
45	Kfz-Handel, Instandhaltung und Reparatur von Kfz.....	+ 4,7	+ 4,0	+ 9,7	+ 4,3	+ 3,5	+ 9,2
45.1	darunter Handel mit Kraftwagen .....	+ 2,9	+ 2,0	+ 9,4	+ 2,7	+ 1,8	+ 9,2
47	Einzelhandel (ohne Kfz-Handel, einschl. Tankstellen) .....	+ 1,8	- 0,9	+ 3,7	+ 1,9	- 0,9	+ 3,8
...	davon Einzelhandel mit Lebensmitteln .....	+ 3,6	+ 1,2	+ 4,4	+ 3,6	+ 1,8	+ 4,2
47.2	darunter Einzelhandel mit Nahrungs- und Genussmitteln, Getränken und Tabakwaren.....	+ 4,7	+ 3,8	+ 5,4	+ 4,9	+ 2,7	+ 6,7
...	Einzelhandel mit Nicht-Lebensmitteln .....	+ 0,4	- 1,8	+ 2,7	+ 0,5	- 2,0	+ 3,2
47.5	darunter Einzelhandel mit Haushaltsger., Textilien, Heimw.- und Einrichtungsbedarf .....	+ 2,3	- 1,0	+ 7,9	+ 2,2	- 0,9	+ 7,4
...	Apotheken, Einzelhandel mit med., orthop. und kosmet. Artikeln .....	- 1,8	- 1,0	+ 2,3	- 1,6	- 1,7	- 1,6
45 + 47	Kfz-Handel und Einzelhandel .....	+ 2,5	+ 0,9	+ 4,0	+ 2,4	+ 0,8	+ 4,1