



Zahlenspiegel Mecklenburg-Vorpommern

Mai 2012

Zeichenerklärungen

- nichts vorhanden
- 0** weniger als die Hälfte von 1 in der letzten besetzten Stelle, jedoch mehr als nichts
- .** Zahlenwert unbekannt oder geheim zu halten
- ...** Zahl lag bei Redaktionsschluss noch nicht vor
- x** Aussage nicht sinnvoll oder Fragestellung nicht zutreffend
- /** keine Angabe, da Zahlenwert nicht ausreichend genau oder nicht repräsentativ
- ()** Zahl hat eingeschränkte Aussagefähigkeit
- p** vorläufige Zahl
- s** geschätzte Zahl
- r** berichtigte Zahl

Impressum

Zahlenspiegel Mecklenburg-Vorpommern

Bestell-Nr.: ZSP1 2012 05

Herausgeber:

Statistisches Amt Mecklenburg-Vorpommern, Lübecker Str. 287, 19059 Schwerin

Telefon: 0385 588-0, Telefax: 0385 588-56909

Internet: <http://www.statistik-mv.de>

E-Mail: statistik.post@statistik-mv.de

© Statistisches Amt Mecklenburg-Vorpommern, Schwerin, 2012

Auszugsweise Vervielfältigung und Verbreitung mit Quellenangabe gestattet.

Titelfoto: Landesamt für Umwelt, Naturschutz und Geologie, C. Herrmann

Vertrieb:

Telefon: 0385 588-56712, E-Mail: statistik.vertrieb@statistik-mv.de

Erscheinungsfolge:

monatlich

Printausgabe:

EUR 3,00

Redaktionsschluss:

2. Mai 2012



Diese Veröffentlichung erscheint monatlich und enthält die aktuellsten Daten aus allen Bereichen der amtlichen Statistik.
Zur Methodik informieren Sie sich bitte in den jeweiligen Statistischen Berichten.

Die mit einem Stern versehenen Positionen im Landesdatenteil werden von allen statistischen Ämtern der Länder im „Zahlenspiegel“ veröffentlicht.
Die Angaben tragen teilweise vorläufigen Charakter.

Landesdaten Mecklenburg-Vorpommern

Aktuelle Konjunkturdaten

Merkmal	Einheit	Jüngster Monat/Jüngstes Quartal		Monatsdurchschnitt	
		absolut	Veränderung zum Vorjahr in Prozent	absolut	Veränderung zum Vorjahr in Prozent
ARBEITSMARKT ¹⁾		März 2012		Januar bis März 2012	
Arbeitslose	1 000	114,9	- 6,7	118,4	- 6,1
darunter: Frauen	1 000	50,4	- 5,6	51,6	- 4,8
Gemeldete Arbeitsstellen ²⁾	Anzahl	9 748	+ 11,4	9 057	+ 17,4
BAUTÄTIGKEIT		Januar 2012		Januar 2012	
Baugenehmigungen					
Wohnungen insgesamt	Anzahl	589	- 14,5	589	- 14,5
veranschlagte Kosten der Bauwerke (Neubau, Wohngebäude)	1 000 EUR	48 541	- 16,2	48 541	- 16,2
Nichtwohngebäude (Neubau)	Anzahl	51	+ 21,4	51	+ 21,4
veranschlagte Kosten der Bauwerke	1 000 EUR	42 674	+ 24,6	42 674	+ 24,6
LANDWIRTSCHAFT		Februar 2012		Januar bis Februar 2012	
Schlachtmengen (ohne Geflügel) ³⁾	t	7 606,2	+ 7,2	7 920,2	+ 10,0
Rinder	t	3 224,6	- 4,3	3 474,8	+ 1,3
Schweine	t	4 366,6	+ 17,5	4 429,4	+ 17,8
VERARBEITENDES GEWERBE SOWIE BERGBAU ⁴⁾		Februar 2012		Januar bis Februar 2012	
Umsatz (ohne Umsatzsteuer)	Mill. EUR	910,7	+ 8,9	864,1	+ 9,3
darunter: Auslandsumsatz	Mill. EUR	297,2	+ 31,9	266,0	+ 27,3
Beschäftigte ⁵⁾	Anzahl	45 299	+ 1,9	45 282	+ 2,2
BAUHAUPTGEWERBE ⁶⁾		Februar 2012		Januar bis Februar 2012	
Baugewerblicher Umsatz (ohne Umsatzsteuer)	Mill. EUR	126,5	+ 92,9	104,5	+ 80,1
Beschäftigte ⁵⁾	Anzahl	15 469	+ 1,9	15 519	+ 2,2
EINZELHANDEL ⁷⁾		Februar 2012		Januar bis Februar 2012	
Umsatz real	2005=100	86,7	+ 7,4	87,5	+ 6,4
Beschäftigte	2005=100	99,5	+ 1,8	99,8	+ 1,9
GASTGEWERBE		Februar 2012		Januar bis Februar 2012	
Umsatz real	2005=100	53,1	+ 2,3	54,2	+ 4,8
Beschäftigte	2005=100	94,0	+ 5,7	94,8	+ 6,4
TOURISMUS ⁸⁾		Februar 2012		Januar bis Februar 2012	
Gästeübernachtungen	1 000	927,3	+ 7,0	874,3	+ 8,0
AUßENHANDEL ⁹⁾		November 2011		Januar bis November 2011	
Ausfuhr (Spezialhandel)	Mill. EUR	485,8	- 3,2	591,5	+ 17,8
Einfuhr (Generalhandel)	Mill. EUR	395,4	- 2,3	371,8	+ 14,7
UNTERNEHMEN		Januar 2012		Januar 2012	
Gewerbeanmeldungen ¹⁰⁾	Anzahl	1 153	- 2,0	1 153	- 2,0
Gewerbeabmeldungen ¹⁰⁾	Anzahl	1 256	- 5,5	1 256	- 5,5
Unternehmensinsolvenzen	Anzahl	23	- 34,3	23	- 34,3
PREISE		April 2012		Januar bis April 2012	
Verbraucherpreisindex	2005=100	115,6	+ 2,2	115,0	+ 2,4

*) hier: Vierteljahresdurchschnitt - **) hier: am 30.9.

1) Quelle: Bundesagentur für Arbeit; unter Einschluss der Grundsicherung für Arbeit Suchende; Ergebnisse sind vorläufig; die jeweils aktuellen Werte sind im Internetangebot der Bundesagentur für Arbeit als detaillierte Übersichten zu finden.

2) ohne geförderte Stellen des zweiten Arbeitsmarktes

3) aus gewerblichen Schlachtungen von Tieren in- und ausländischer Herkunft (Rinder, Schweine, Schafe, Pferde, Ziegen); einschließlich Schlachtfetten, jedoch ohne Innereien

4) einschließlich Gewinnung von Steinen und Erden; Betriebe mit 50 und mehr Beschäftigten

5) einschließlich der tätigen Inhaber

6) Bau von Gebäuden, Tiefbau, Abbrucharbeiten und vorbereitende Baustellenarbeiten u. a.; nach der Ergänzungserhebung hochgerechnete Ergebnisse

7) einschließlich Tankstellen

8) Betriebe ab 9 Betten; einschließlich Campingplätzen (Touristik-Camping)

9) Wegen der unterschiedlichen Abgrenzung von Spezialhandel und Generalhandel ist eine Saldierung der Ein- und Ausfuhrergebnisse nicht vertretbar.

10) ohne Automatenaufsteller und Reisegewerbe

Landesdaten Mecklenburg-Vorpommern

Bevölkerung

Merkmal	Einheit	2009	2010	2010			2011		
		Durchschnitt der Monate		September	Oktober	November	September	Oktober	November
* Bevölkerung am Monatsende	1 000	1 651,2 ²⁾	1 642,3 ²⁾	1 643,6	1 644,5	1 643,5	1 636,3	1 636,4	1 635,5
Natürliche Bevölkerungsbewegung									
* Eheschließungen	Anzahl	874	896	1 108	919	416	1 187	618	544
* Lebendgeborene	Anzahl	1 085	1 112	1 211	1 087	1 133	1 131	1 016	1 060
* Gestorbene (ohne Totgeborene)	Anzahl	1 529	1 562	1 517	1 388	1 634	1 429	1 379	1 666
darunter									
* im 1. Lebensjahr Gestorbene	Anzahl	4	3	2	2	2	1	6	2
* Überschuss d. Geborenen (+) bzw. Gestorbenen (-)	Anzahl	- 444	- 450	- 306	- 301	- 501	- 298	- 363	- 606
Wanderungen									
* Zuzüge über die Landesgrenze	Anzahl	2 617	2 646	3 166	4 746	2 633	3 784	4 159	2 774
darunter: aus dem Ausland	Anzahl	497	557	521	1 481	627	876	973	698
* Fortzüge über die Landesgrenze	Anzahl	3 271	2 948	3 725	3 533	3 089	3 536	3 681	3 050
darunter: in das Ausland	Anzahl	570	443	481	431	439	568	419	547
* Wanderungsgewinn (+) bzw. -verlust (-)	Anzahl	- 654	- 302	- 559	1 213	- 456	248	478	- 276
* Innerhalb des Landes Umgezogene ¹⁾	Anzahl	4 790	4 745	5 387	5 245	5 210	5 588	5 114	5 288

1) ohne innerhalb der Gemeinde Umgezogene

2) statt Durchschnitt der Monate hier: Bevölkerung am 31.12.

Erwerbstätigkeit

Merkmal	Einheit	2010	2011	2010				2011	
		30.6.		31.3.	30.6.	30.9.	31.12.	31.3.	30.6.
Beschäftigte ¹⁾									
* Sozialversicherungspflichtig Beschäftigte am Arbeitsort ²⁾	1 000	525,8	529,2	505,6	525,8	531,6	513,2	510,1	529,2
* Frauen	1 000	272,0	273,5	264,1	272,0	274,3	266,9	265,0	273,5
* Ausländer/-innen	1 000	5,4	6,2	4,6	5,4	5,4	4,9	5,1	6,2
* Teilzeitbeschäftigte	1 000	102,5	105,1	98,9	102,5	102,5	100,4	101,2	105,1
* darunter: Frauen	1 000	85,2	86,9	82,7	85,2	85,0	83,4	84,2	86,9
Sozialversicherungspflichtig Beschäftigte nach Wirtschaftsbereichen									
* Land- und Forstwirtschaft, Fischerei	1 000	16,6	16,6	15,3	16,6	17,1	14,9	15,6	16,6
* Produzierendes Gewerbe	1 000	115,7	117,9	110,9	115,7	118,1	114,2	114,3	117,9
* Handel, Verkehr und Gastgewerbe	1 000	129,6	132,9	119,9	129,6	131,7	123,1	122,1	132,9
* Erbringung von Unternehmensdienstleistungen	1 000	85,7	87,0	82,2	85,7	87,8	85,3	84,3	87,0
* Erbringung von öffentlichen und privaten Dienstleistungen	1 000	178,1	174,7	177,4	178,1	177,0	175,6	173,8	174,7
	Einheit	2010	2011	2011			2012		
		Durchschnitt der Monate		Januar	Februar	März	Januar	Februar	März
Arbeitsmarkt ³⁾									
* Arbeitslose	1 000	109,9	107,5	127,6	127,7	123,1	119,8	120,4	114,9
davon: im Rechtskreis nach SGB III	1 000	33,5	30,5	43,6	42,3	37,7	40,2	40,6	36,3
im Rechtskreis nach SGB II	1 000	76,4	77,0	84,0	85,4	85,4	79,6	79,8	78,6
* darunter: Frauen	1 000	48,1	47,9	54,6	54,7	53,4	52,4	52,1	50,4
Zugang	1 000	.	24,0	37,8	24,5	23,0	33,0	22,0	21,0
Abgang	1 000	.	24,4	19,9	24,4	27,5	18,2	21,0	26,4
* Arbeitslosenquote ⁴⁾ insgesamt	%	12,7	12,5	14,8	14,8	14,3	14,0	14,1	13,5
davon: im Rechtskreis nach SGB III	%	3,9	3,6	5,1	4,9	4,4	4,7	4,8	4,2
im Rechtskreis nach SGB II	%	8,8	9,0	9,7	9,9	9,9	9,3	9,3	9,2
* Frauen	%	11,6	11,7	13,2	13,3	13,0	12,8	12,7	12,4
* Männer	%	13,7	13,3	16,2	16,2	15,4	15,1	15,3	14,5
* Ausländer/-innen	%	22,1	20,2	23,6	22,8	22,5	21,4	21,5	21,1
* Jüngere von 15 bis unter 25 Jahren	%	11,3	11,2	12,6	12,6	12,4	12,2	12,4	12,0
* Kurzarbeiter/-innen	Anzahl	7 968	...	7 833	7 334	6 290	1 581 ⁶⁾	1 287 ⁷⁾	1 241 ⁸⁾
* Gemeldete Arbeitsstellen ⁵⁾	Anzahl	6 637	8 185	6 569	7 826	8 751	8 155	9 269	9 748
Zugang	Anzahl	3 652	3 971	3 180	4 485	4 459	3 303	4 200	4 388
Abgang	Anzahl	3 565	3 816	2 736	3 233	3 532	3 053	3 082	3 899

1) Auswertungen aus der Beschäftigungsstatistik der Bundesagentur für Arbeit

2) einschließlich Personen „ohne Angabe“ zur Wirtschaftsgliederung

3) Quelle: Bundesagentur für Arbeit; unter Einschluss der Grundsicherung für Arbeit Suchende; Ergebnisse sind vorläufig; die jeweils aktuellen Werte sind im Internetangebot der Bundesagentur für Arbeit als detaillierte Übersichten zu finden.

4) Arbeitslose in Prozent aller zivilen Erwerbspersonen

5) ohne geförderte Stellen des zweiten Arbeitsmarktes

6) Juni 2011 - 7) Juli 2011 - 8) August 2011

Landesdaten Mecklenburg-Vorpommern

Bautätigkeit

Merkmal	Einheit	2010	2011	2010		2011			2012
		Durchschnitt der Monate		November	Dezember	Januar	November	Dezember	Januar
Baugenehmigungen									
* Wohngebäude (Neubau)	Anzahl	201	241	175	275	306	190	172	230
* darunter: mit 1 oder 2 Wohnungen	Anzahl	185	219	159	259	272	174	147	207
* umbauter Raum	1 000 m³	158	199	130	226	267	148	144	201
* Wohnfläche	1 000 m²	32	41	26	45	56	31	31	40
* veranschlagte Kosten der Bauwerke	1 000 EUR	35 228	45 937	29 388	47 421	57 946	34 303	34 708	48 541
* Nichtwohngebäude (Neubau)	Anzahl	40	36	26	40	42	43	34	51
* umbauter Raum	1 000 m³	228	283	159	297	273	227	143	288
* Nutzfläche	1 000 m²	35	40	22	44	38	34	25	45
* veranschlagte Kosten der Bauwerke	1 000 EUR	25 434	24 425	16 516	32 528	34 262	20 953	24 102	42 674
* Wohnungen in Wohn- und Nichtwohnge- bäuden (Neubau und Saldo aus Bau- maßnahmen an bestehenden Gebäu- den)	Anzahl	390	487	294	510	689	371	425	589
* Wohnräume (einschließlich Küchen)	Anzahl	1 587	1 899	1 184	2 146	2 662	1 518	1 555	2 063

Landwirtschaft

Merkmal	Einheit	2010		2011		2009		2010		2011	
		am 3.11.				Mai	November	Mai	November	Mai	November
Viehbestand											
Rindvieh	1 000	551,6	546,5	568,0	559,2	562,8	551,6	553,5	546,5		
darunter											
Milchkühe	1 000	172,3	175,7	173,9	169,1	171,9	172,3	175,2	175,7		
(ohne Ammen- und Mutterkühe)	1 000	780,7	820,1	745,4	772,9	756,3	780,7	814,7	820,1		
Schweine	1 000	273,6	278,4	267,7	270,7	265,1	273,6	278,9	278,4		
darunter											
Mastschweine	1 000	81,7	82,7	81,9	80,0	77,4	81,7	84,0	82,7		
Zuchtsauen	1 000	56,1	57,5	57,9	57,0	56,9	56,1	63,9	57,5		
darunter: trächtig	1 000										
	Einheit	2010	2011	2010	2011		2012				
		Durchschnitt der Monate		Dezember	Januar	Februar	Dezember	Januar	Februar		
Schlachtungen											
Rinder insgesamt	1 000	13,1	12,1	13,5	12,0	11,4	11,1	12,5	11,0		
darunter											
Kälber	1 000	0,4	0,5	0,5	0,6	0,4	0,7	0,4	0,5		
Jungrinder	1 000	0,1	0,1	0,2	0,1	0,1	0,2	0,1	0,1		
Schweine	1 000	38,4	42,2	39,4	41,0	39,8	49,4	47,5	45,4		
darunter											
Hausschlachtungen	1 000	0,7	0,6	2,6	0,8	0,5	2,0	0,7	0,4		
* Schlachtmengen (ohne Geflügel) ¹⁾	t	7 395,0	7 476,9	7 311,9	7 309,0	7 093,6	7 584,4	8 234,2	7 606,2		
darunter											
* Rinder insgesamt	t	3 831,0	3 528,6	3 850,7	3 493,1	3 368,2	3 047,9	3 725,0	3 224,6		
darunter											
* Kälber	t	51,8	45,0	60,8	53,3	37,8	69,5	36,8	45,1		
* Jungrinder	t	17,9	15,4	21,9	18,6	20,0	14,9	11,2	11,9		
* Schweine	t	3 533,8	3 925,2	3 433,4	3 804,8	3 715,3	4 518,6	4 492,2	4 366,6		
* Geflügelfleisch ²⁾	t		
* Eierzeugung ³⁾	1 000	40 441	45 979	41 066	43 340	39 205	47 314	41 421	41 736		

1) aus gewerblichen Schlachtungen von Tieren in- und ausländischer Herkunft (Rinder, Schweine, Schafe, Pferde, Ziegen); einschließlich Schlachtfetten, jedoch ohne Innereien

2) Geflügelfleisch aus Schlachtungen inländischen Geflügels in Schlachtereien mit einer Schlachtkapazität von 2 000 und mehr Tieren im Monat

3) erzeugte Eier in Betrieben bzw. Unternehmen mit mindestens 3 000 Hennenhaltungsplätzen; einschließlich Junghennen-, Bruch- und Knickeiern

Landesdaten Mecklenburg-Vorpommern

Produzierendes Gewerbe

Merkmal	Einheit	2010	2011	2010	2011			2012	
		Durchschnitt der Monate		Dezember	Januar	Februar	Dezember	Januar	Februar
Verarbeitendes Gewerbe sowie Berg- bau und Gewinnung von Steinen und Erden ¹⁾									
* Betriebe	Anzahl	282	299	283	295	295	295	297	297
* Beschäftigte ²⁾	Anzahl	43 448	45 429	43 650	44 214	44 442	45 489	45 264	45 299
* Geleistete Arbeitsstunden	1 000 h	5 888	6 235	5 569	6 135	5 899	5 791	6 596	6 352
* Brutto lohn- und -gehaltsumme	Mill. EUR	95,3	104,5	99,0	96,7	94,9	106,8	103,6	104,4
* Umsatz (ohne Umsatzsteuer)	Mill. EUR	839,1	928,3	914,1	745,0	836,5	982,8	817,5	910,7
* darunter: Auslandsumsatz	Mill. EUR	225,0	267,4	276,4	192,5	225,4	305,1	234,8	297,2
Energie- und Wasserversorgung									
* Betriebe ³⁾	Anzahl	55	54	55	54	54	54	55	55
* Beschäftigte ³⁾	Anzahl	4 677	4 829	4 790	4 804	4 782	4 890	4 890	4 876
* Geleistete Arbeitsstunden ³⁾	1 000 h	622	638	596	688	623	577	718	666
* Bruttoentgeltsumme ³⁾	Mill. EUR	15,2	16,3	14,9	15,3	14,5	15,6	15,1	15,0
* Stromerzeugung (brutto) der Kraft- werke ⁴⁾ für die allgemeine Versorgung	Mill. kWh	392,2	426,7	471,6	474,6	386,9	435,1	448,2	...
Baugewerbe									
Bauhauptgewerbe/Bau von Gebäuden, Tiefbau, Abbrucharbeiten und vorberei- tende Baustellenarbeiten u. a. ⁵⁾									
* Beschäftigte ²⁾	Anzahl	15 982	16 267	15 980	15 179	15 177	16 416	15 569	15 469
* Geleistete Arbeitsstunden	1 000 h	1 568	1 778	880	959	971	1 442	1 194	839
* davon									
Wohnungsbau	1 000 h	570	673	361	385	378	607	563	384
* gewerblicher Bau	1 000 h	508	558	273	307	335	435	367	262
* öffentlicher und Straßenbau	1 000 h	490	546	246	267	258	400	264	193
* Brutto lohn- und -gehaltsumme	Mill. EUR	29,3	31,9	29,7	23,7	22,1	34,0	27,5	23,7
* Gesamtumsatz (ohne Umsatzsteuer)	Mill. EUR	135,3	155,8	188,9	50,9	66,1	181,4	83,3	127,2
* darunter									
baugewerblicher Umsatz (ohne Umsatzsteuer)	Mill. EUR	134,3	154,5	187,8	50,5	65,6	179,1	82,5	126,5
* davon									
Wohnungsbau	Mill. EUR	45,1	52,4	98,9	18,6	20,5	64,8	37,3	85,4
* gewerblicher Bau	Mill. EUR	43,9	52,1	52,2	17,5	26,4	62,8	26,0	25,3
* öffentlicher und Straßenbau	Mill. EUR	45,3	50,1	36,7	14,3	18,7	51,6	19,2	15,7
* Index des Auftragseingangs ³⁾	2005=100	52,9	102,0	35,1	57,7	54,3	74,8	61,4	67,3
Wohnungsbau	2005=100	38,7	112,8	21,4	37,4	49,0	138,2	92,9	57,9
gewerblicher Bau	2005=100	50,9	103,5	53,4	87,0	69,6	70,5	69,7	90,3
öffentlicher und Straßenbau	2005=100	64,4	95,8	26,4	41,2	43,1	49,2	39,6	51,2
	Einheit	2010	2011	2010		2011			
		Durchschnitt der Quartale		III. Quartal	IV. Quartal	I. Quartal	II. Quartal	III. Quartal	IV. Quartal
Ausbaugewerbe/Bauinstallation und sonstiger Ausbau ³⁾									
* Beschäftigte ^{2) 6)}	Anzahl	5 335	5 365	5 358	5 377	5 383	5 338	5 395	5 343
* Geleistete Arbeitsstunden	1 000 h	1 783	1 785	1 891	1 836	1 767	1 788	1 819	1 767
* Brutto lohn- und -gehaltsumme	Mill. EUR	30,8	31,4	31,5	33,0	29,4	30,8	31,7	33,8
* Baugewerblicher Umsatz (ohne Umsatzsteuer)	Mill. EUR	136,0	148,8	144,5	172,2	118,3	141,4	149,4	186,0

1) Betriebe mit im Allgemeinen 50 und mehr Beschäftigten

2) einschließlich der tätigen Inhaber

3) Betriebe von Unternehmen mit im Allgemeinen 20 und mehr Beschäftigten

4) mit einer elektrischen Leistung ab 1 MW

5) nach der Ergänzungserhebung hochgerechnete Ergebnisse

6) am Ende des Berichtszeitraums

Landesdaten Mecklenburg-Vorpommern

Handel ¹⁾

Merkmal	Einheit	2010	2011	2010	2011			2012	
		Durchschnitt der Monate		Dezember	Januar	Februar	Dezember	Januar	Februar
Großhandel ²⁾									
* Beschäftigte	2005=100	102,9	103,4	103,2	101,7	100,9	103,5	r 102,6	102,9
* Umsatz nominal	2005=100	130,9	143,7	152,1	106,5	117,4	r 160,9	r 120,4	123,7
* Umsatz real	2005=100	119,2	120,4	132,9	92,5	98,1	r 136,0	r 98,9	100,6
Einzelhandel ³⁾									
* Beschäftigte	2005=100	105,5	r 99,7	100,5	98,1	97,7	r 101,3	r 100,0	99,5
* Umsatz nominal	2005=100	100,4	r 96,0	108,1	81,7	79,5	r 113,3	r 88,2	87,6
* Umsatz real	2005=100	103,2	r 96,7	110,6	83,8	80,7	r 114,3	r 88,2	87,6
Kfz-Handel ⁴⁾									
* Beschäftigte	2005=100	95,9	r 90,8	91,3	r 90,8	89,2	r 92,0	r 94,3	93,5
* Umsatz nominal	2005=100	97,4	r 95,8	90,0	77,8	82,4	r 91,1	r 79,8	85,4
* Umsatz real	2005=100	97,6	95,2	90,0	r 77,9	82,3	r 90,2	r 78,7	84,3

1) Der Berichtskreis wird jährlich durch Stichprobenrotation aktualisiert.

2) einschließlich Handelsvermittlung

3) einschließlich Tankstellen

4) sowie Instandhaltung und Reparatur von Kfz

Gastgewerbe ¹⁾

Merkmal	Einheit	2010	2011	2010	2011			2012	
		Durchschnitt der Monate		Dezember	Januar	Februar	Dezember	Januar	Februar
* Beschäftigte	2005=100	100,8	104,4	95,1	89,2	88,9	100,7	r 95,5	94,0
* Umsatz nominal	2005=100	108,1	r 111,1	72,7	58,0	58,9	r 83,5	r 63,6	61,3
* Umsatz real	2005=100	95,2	r 96,4	63,7	51,5	51,9	r 72,3	r 55,3	53,1

1) Der Berichtskreis wird jährlich durch Stichprobenrotation aktualisiert.

Tourismus ¹⁾

Merkmal	Einheit	2010	2011	2010	2011			2012	
		Durchschnitt der Monate		Dezember	Januar	Februar	Dezember	Januar	Februar
* Gästeankünfte	1 000	555,6	567,7	279,5	209,3	258,5	296,9	236,4	268,7
* darunter: von Auslandsgästen	1 000	25,4	25,0	13,4	4,8	7,6	15,4	6,4	9,8
* Gästeübernachtungen	1 000	2 305,8	2 301,8	921,7	749,4	868,4	948,0	822,7	927,3
* darunter: von Auslandsgästen	1 000	70,6	66,5	30,2	12,2	18,9	35,7	17,7	28,3

1) Betriebe ab 9 Betten; ab Januar 2012: Betriebe ab 10 Betten, einschließlich Campingplätzen (Touristik-Camping) ab 10 Stellplätzen

Verkehr

Merkmal	Einheit	2010	2011	2010		2011			2012
		Durchschnitt der Monate		November	Dezember	Januar	November	Dezember	Januar
Straßenverkehrsunfälle									
* Unfälle mit Personenschaden und Sachschaden ¹⁾	Anzahl	650	625	610	752	414	576	687	559
darunter									
* Unfälle mit Personenschaden	Anzahl	442	456	424	376	266	413	443	385
* getötete Personen	Anzahl	9	12	9	2	10	8	17	7
* verletzte Personen	Anzahl	558	571	498	478	316	502	540	479
Kraftfahrzeuge ²⁾									
* Zulassungen fabrikneuer Kraftfahrzeuge	Anzahl	4 061	4 266	4 256	4 225	3 396	4 407	4 224	2 762
* darunter: Personenkraftwagen ³⁾	Anzahl	3 292	3 392	3 525	3 425	2 818	3 551	3 335	3 380
* Lastkraftwagen	Anzahl	373	448	478	478	353	614	603	366
Seeschifffahrt									
Güterempfang	1 000 t	1 313,1	...	1 526,4	1 143,6	1 082,4	1 027,1
Güterversand	1 000 t	1 034,0	...	1 002,3	1 036,5	1 165,4	909,6
Binnenschifffahrt									
* Güterempfang	1 000 t	-	...	-	-	-	-
* Güterversand	1 000 t	-	...	-	-	-	-

1) schwerwiegender Unfall mit Sachschaden (im engeren Sinne) und sonstiger Sachschadensunfall unter Einfluss berauschender Mittel

2) Quelle: Kraftfahrt-Bundesamt

3) Fahrzeuge zur Personenbeförderung mit höchstens 8 Sitzplätzen außer dem Fahrersitz, einschließlich Wohnmobilen und Krankenwagen

Landesdaten Mecklenburg-Vorpommern

Außenhandel ¹⁾

Merkmal	Einheit	2009	2010	2010			2011		
		Durchschnitt der Monate		September	Oktober	November	September	Oktober	November
Ausfuhr (Spezialhandel) ²⁾									
* Insgesamt	Mill. EUR	411,9	502,8	555,0	556,4	501,9	744,7	459,3	485,8
darunter									
* Güter der Ernährungswirtschaft	Mill. EUR	138,9	157,0	190,1	188,1	180,2	232,5	150,3	125,3
* Güter der gewerblichen Wirtschaft	Mill. EUR	268,4	341,5	360,2	363,6	317,0	495,7	288,9	339,1
davon: Rohstoffe	Mill. EUR	7,9	6,5	4,6	12,2	3,4	4,6	6,4	13,1
Halbwaren	Mill. EUR	30,5	41,5	48,2	50,5	38,2	44,3	48,8	30,1
Fertigwaren	Mill. EUR	230,0	293,5	307,4	300,9	275,5	446,9	233,7	295,9
davon: Vorerzeugnisse	Mill. EUR	41,5	67,9	41,9	36,8	37,5	96,0	42,8	90,8
Enderzeugnisse	Mill. EUR	188,6	225,6	265,4	264,1	238,0	350,9	190,9	205,1
davon nach									
Europa	Mill. EUR	286,4	344,1	350,4	382,8	335,5	499,2	315,7	360,6
darunter: in EU-Länder	Mill. EUR	230,0	287,0	301,8	316,6	237,2	318,2	253,4	296,3
Afrika	Mill. EUR	35,8	35,8	36,5	17,1	27,9	57,9	27,6	30,2
Amerika	Mill. EUR	25,6	39,7	77,3	40,6	30,1	49,3	32,5	33,9
Asien	Mill. EUR	62,5	79,9	87,3	110,0	104,4	135,7	81,9	57,6
Australien, Ozeanien und Übrige	Mill. EUR	1,3	3,3	3,5	5,9	4,0	2,5	1,6	3,4
Einfuhr (Generalhandel) ²⁾									
* Insgesamt	Mill. EUR	279,3	327,6	362,4	376,6	404,8	378,0	361,1	395,4
darunter									
* Güter der Ernährungswirtschaft	Mill. EUR	68,8	74,9	86,5	87,6	84,9	87,5	75,2	84,3
* Güter der gewerblichen Wirtschaft	Mill. EUR	199,4	240,2	263,4	275,1	305,2	261,2	249,1	270,5
davon: Rohstoffe	Mill. EUR	13,8	33,7	19,7	45,8	49,1	19,1	12,6	14,4
Halbwaren	Mill. EUR	49,0	55,1	72,4	51,5	83,5	70,3	90,8	99,1
Fertigwaren	Mill. EUR	136,6	151,5	171,2	177,8	172,6	171,8	145,6	157,0
davon: Vorerzeugnisse	Mill. EUR	38,8	48,1	50,7	55,9	48,4	49,1	44,5	45,8
Enderzeugnisse	Mill. EUR	97,8	103,3	120,5	122,0	124,2	122,7	101,1	111,2
davon aus									
Europa	Mill. EUR	238,6	273,2	297,7	313,3	317,3	298,8	316,6	333,8
darunter: aus EU-Ländern	Mill. EUR	207,5	224,0	247,4	255,2	228,9	256,5	270,2	281,8
Afrika	Mill. EUR	1,3	1,8	1,7	0,2	1,8	0,4	0,4	0,2
Amerika	Mill. EUR	12,8	20,4	14,6	18,5	26,0	31,0	14,1	21,4
Asien	Mill. EUR	25,4	38,0	48,4	43,1	56,8	45,9	29,4	39,2
Australien, Ozeanien und Übrige	Mill. EUR	1,1	0,9	0,1	1,6	2,9	2,2	0,8	0,8

1) Wegen der unterschiedlichen Abgrenzung von Spezialhandel und Generalhandel ist eine Saldierung der Ein- und Ausfuhrergebnisse nicht vertretbar.

2) Für Antwortausfälle und Befreiungen sind Zuschätzungen bei den EU-Ländern enthalten und damit auch im Insgesamt enthalten.

Gewerbeanzeigen ¹⁾

Merkmal	Einheit	2010	2011	2010		2011			2012
		Durchschnitt der Monate		November	Dezember	Januar	November	Dezember	Januar
* Gewerbeanmeldungen	Anzahl	1 114	1 090	1 025	1 024	1 176	1 001	1 126	1 153
* Gewerbeabmeldungen	Anzahl	1 072	1 052	1 066	1 308	1 329	1 061	1 376	1 256

1) ohne Automatenaufsteller und Reisegewerbe

Insolvenzen

Merkmal	Einheit	2010	2011	2010		2011			2012
		Durchschnitt der Monate		November	Dezember	Januar	November	Dezember	Januar
* Insolvenzen	Anzahl	281	271	323	222	243	317	280	230
davon									
* Unternehmen	Anzahl	38	36	45	33	35	33	40	23
* Verbraucher	Anzahl	189	183	213	147	154	227	202	161
* ehemals selbstständig Tätige	Anzahl	38	37	38	30	43	40	23	32
* sonstige natürliche Personen ¹⁾ , Nachlässe	Anzahl	17	15	27	12	11	17	15	14
* Voraussichtliche Forderungen	1 000 EUR	50 082	37 051	45 794	41 397	30 029	25 251	39 450	22 917

1) beispielsweise als Gesellschafter oder Mithafter

Landesdaten Mecklenburg-Vorpommern

Handwerk ¹⁾

Merkmal	Einheit	2010	2011	2010		2011			
		Durchschnitt der Quartale		III. Quartal	IV. Quartal	I. Quartal	II. Quartal	III. Quartal	IV. Quartal
* Beschäftigte	2009=100 ²⁾	97,2	98,1	99,9	96,6	96,4	98,8	100,0	97,5
* Umsatz	2009=100 ³⁾	100,2	107,2	111,4	115,8	83,6	107,6	116,0	121,4

1) zulassungspflichtiges Handwerk lt. Anlage A der Handwerksordnung (ab 1.1.2004) - 2) hier: am 30.9. - 3) hier: Vierteljahresdurchschnitt

Preise

Merkmal	Einheit	2010	2011	2011			2012		
		Durchschnitt der Monate		Februar	März	April	Februar	März	April
* Verbraucherpreisindex (Gesamtindex)	2005=100	110,3	113,4	112,1	112,8	113,1	114,8	115,5	115,6
* Nettokaltmieten (Teilindex)	2005=100	102,4	103,1	102,9	103,1	102,8	103,7	103,7	103,3
Index der Erzeugerpreise gewerblicher Produkte (Deutschland)	2005=100	109,7	115,9	114,2	114,7	115,9	117,8	118,5	...
	Einheit	2010	2011	2010	2011			2012	
		Durchschnitt der Monate		November	Februar	Mai	August	November	Februar
* Preisindex f. Wohngebäude ¹⁾ (Deutschland)	2005=100	113,9	117,0	114,6	115,9	116,8	117,5	117,9	119,2

1) Neubau in konventioneller Bauart, Bauleistungen am Bauwerk

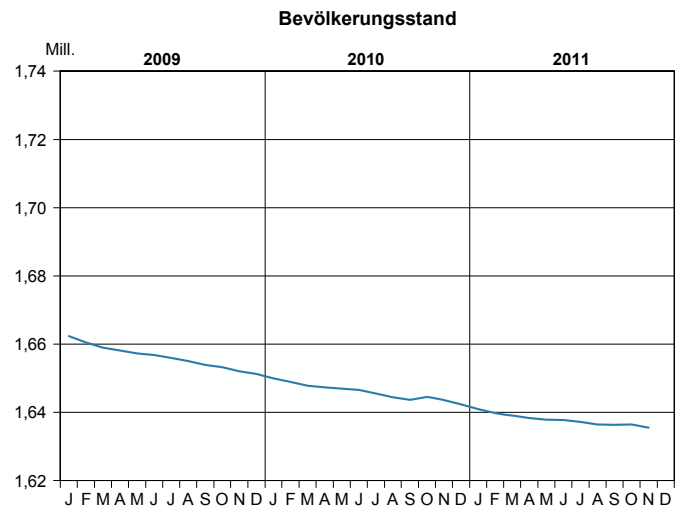
Verdienste

Merkmal	Einheit	2010	2011	2010		2011			
		Durchschnitt der Quartale		III. Quartal	IV. Quartal	I. Quartal	II. Quartal	III. Quartal	IV. Quartal
* Bruttomonatsverdienste ¹⁾ der vollzeitbeschäftigten Arbeitnehmer ²⁾ im Produzierenden Gewerbe und im Dienstleistungsbereich	EUR	2 637	2 708	2 500	2 519	2 525	2 557	2 565	2 584
* männlich	EUR	2 706	2 776	2 571	2 582	2 571	2 627	2 639	2 649
* weiblich	EUR	2 530	2 604	2 391	2 421	2 454	2 448	2 451	2 481
* Leistungsgruppe 1 ³⁾	EUR	5 059	5 232	4 710	4 744	4 794	4 862	4 876	4 908
* Leistungsgruppe 2 ³⁾	EUR	3 296	3 376	3 106	3 118	3 137	3 164	3 178	3 190
* Leistungsgruppe 3 ³⁾	EUR	2 240	2 300	2 148	2 156	2 140	2 189	2 198	2 219
* Leistungsgruppe 4 ³⁾	EUR	1 820	1 850	1 752	1 774	1 738	1 764	1 789	1 786
* Leistungsgruppe 5 ³⁾	EUR	1 678	1 736	1 602	1 653	1 629	1 646	1 681	1 689
* Produzierendes Gewerbe	EUR	2 371	2 464	2 258	2 260	2 209	2 334	2 358	2 363
* Bergbau und Gewinnung von Steinen und Erden	EUR	1 933	(1 974)	1 882	(1 914)	1 903	1 930	1 953	1 921
* Verarbeitendes Gewerbe	EUR	2 336	2 452	2 203	2 224	2 217	2 304	2 321	2 342
* Energieversorgung	EUR	3 629	3 722	3 263	3 281	3 342	3 369	3 390	3 373
* Wasserversorgung ⁴⁾	EUR	2 863	2 929	2 638	2 638	2 702	2 700	2 748	2 738
* Baugewerbe	EUR	2 125	2 169	2 143	2 104	1 858	2 150	2 194	2 163
* Dienstleistungsbereich	EUR	2 749	2 814	2 602	2 629	2 661	2 652	2 655	2 681
* Handel; Instandhaltung und Reparatur von Kfz	EUR	2 287	2 338	2 150	2 161	2 171	2 187	2 196	2 218
* Verkehr und Lagerei	EUR	2 434	2 525	2 306	2 309	2 324	2 335	2 395	2 392
* Gastgewerbe	EUR	1 596	1 652	1 535	1 591	1 629	1 582	1 585	1 645
* Information und Kommunikation	EUR	/	/	/	/	(3 139)	(3 159)	(3 006)	(3 013)
* Erbringung von Finanz- und Versicherungsdienstleistungen	EUR	4 195	4 244	3 566	3 592	3 629	3 601	3 608	3 677
* Grundstücks- und Wohnungswesen	EUR	3 326	3 352	2 891	2 928	2 989	2 993	2 940	2 916
* Erbringung von freiberuflichen, wissenschaftlichen und technischen Dienstleistungen	EUR	3 101	3 209	2 875	2 929	2 922	2 966	2 963	2 996
* Erbringung von sonstigen wirtschaftlichen Dienstleistungen	EUR	1 756	1 774	1 691	1 706	1 683	1 702	1 725	1 715
* Öffentliche Verwaltung, Verteidigung; Sozialversicherung	EUR	3 060	3 135	2 950	2 953	2 985	2 988	2 995	2 997
* Erziehung und Unterricht	EUR	4 034	4 184	3 864	3 871	3 963	3 987	4 001	4 021
* Gesundheits- und Sozialwesen	EUR	(2 748)	(2 823)	(2 629)	(2 663)	(2 682)	(2 689)	(2 712)	(2 746)
* Kunst, Unterhaltung und Erholung	EUR	(2 360)	(2 425)	(2 245)	(2 300)	(2 345)	(2 399)	(2 290)	(2 353)
* Erbringung v. sonstigen Dienstleistungen	EUR	(2 156)	(2 291)	(2 068)	(2 060)	(2 132)	(2 131)	(2 184)	(2 186)

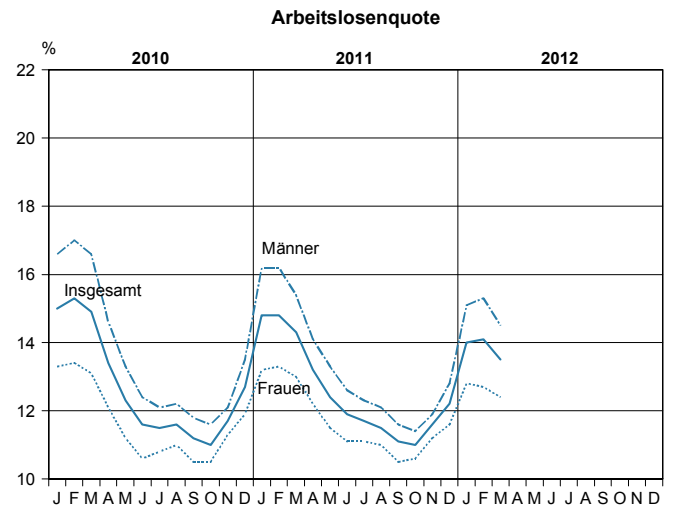
1) Nachgewiesen werden Vierteljahresdurchschnitte, ohne Sonderzahlungen. Im Jahresdurchschnitt sind die Sonderzahlungen mit enthalten. - 2) einschließlich Beamte - 3) Leistungsgruppe 1: Arbeitnehmer in leitender Stellung; Leistungsgruppe 2: herausgehobene Fachkräfte; Leistungsgruppe 3: Fachkräfte; Leistungsgruppe 4: angelernte Arbeitnehmer; Leistungsgruppe 5: ungelernte Arbeitnehmer - 4) einschließlich Abwasser- und Abfallentsorgung und Beseitigung von Umweltverschmutzung

Landesdaten Mecklenburg-Vorpommern

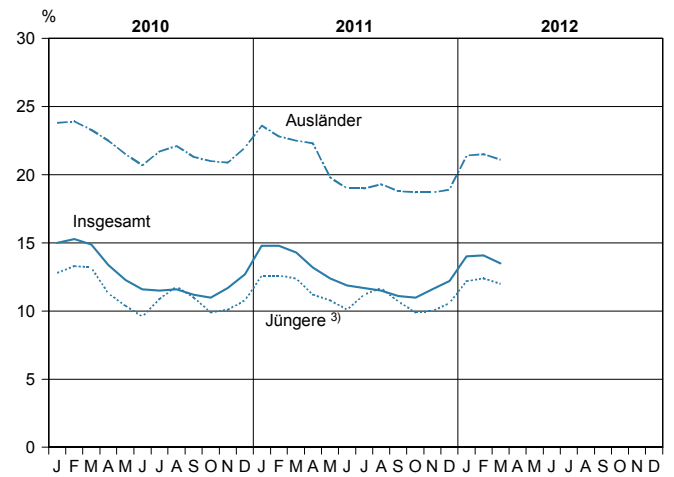
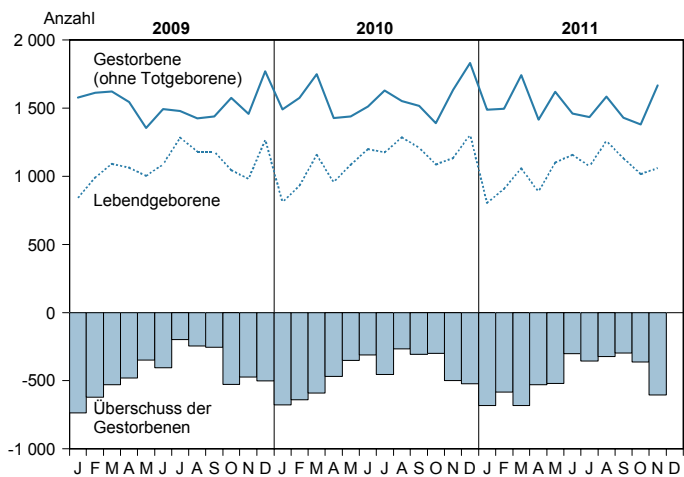
Bevölkerungsstand und -veränderung



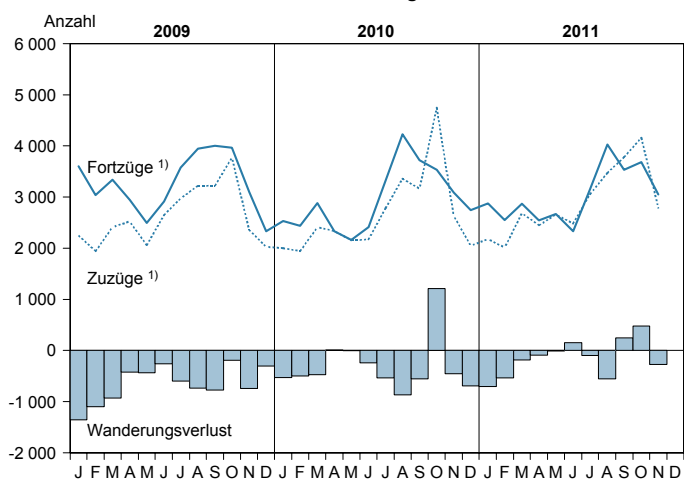
Arbeitsmarktentwicklung ²⁾



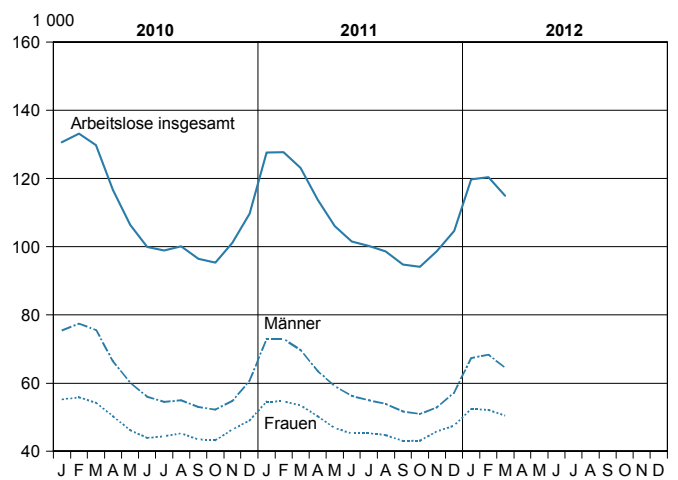
Natürliche Bevölkerungsbewegung



Wanderungen



Arbeitslose am Monatsende



1) über die Landesgrenze

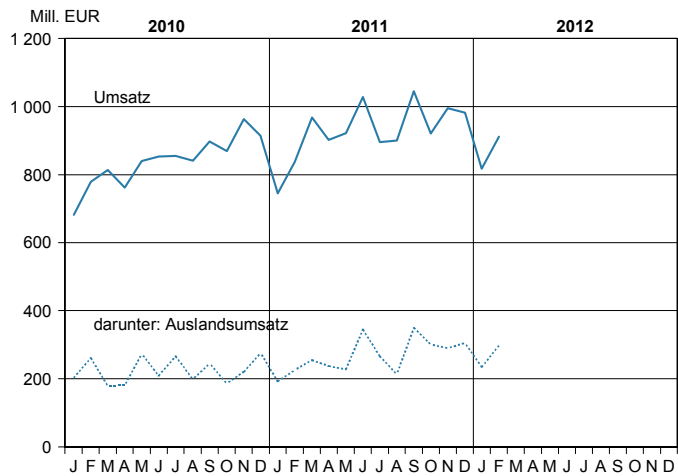
2) Quelle: Bundesagentur für Arbeit

3) 15 bis unter 25 Jahren

Landesdaten Mecklenburg-Vorpommern

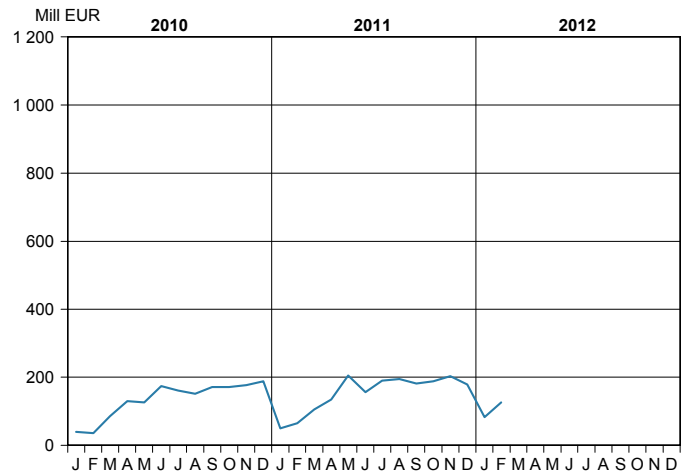
Verarbeitendes Gewerbe ¹⁾

Umsatz (ohne Umsatzsteuer)

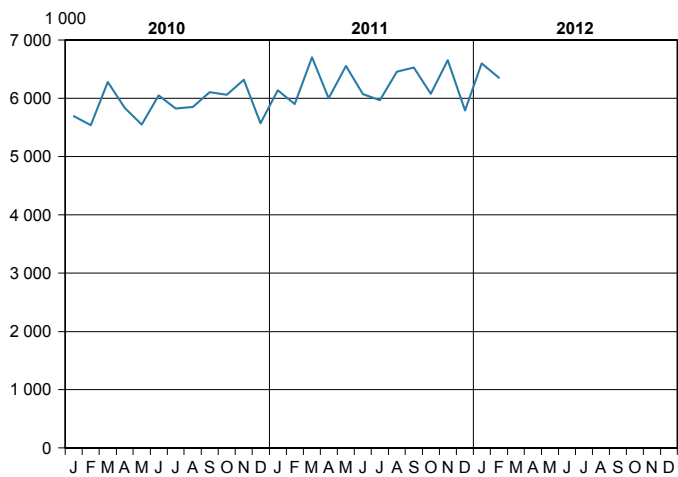


Bauhauptgewerbe ²⁾

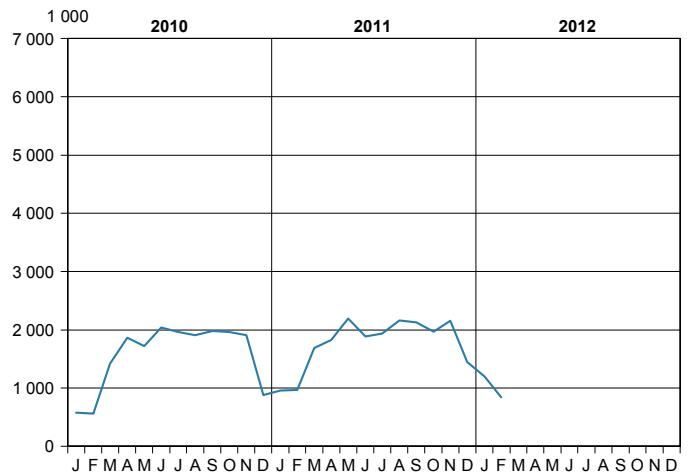
Baugewerblicher Umsatz (ohne Umsatzsteuer)



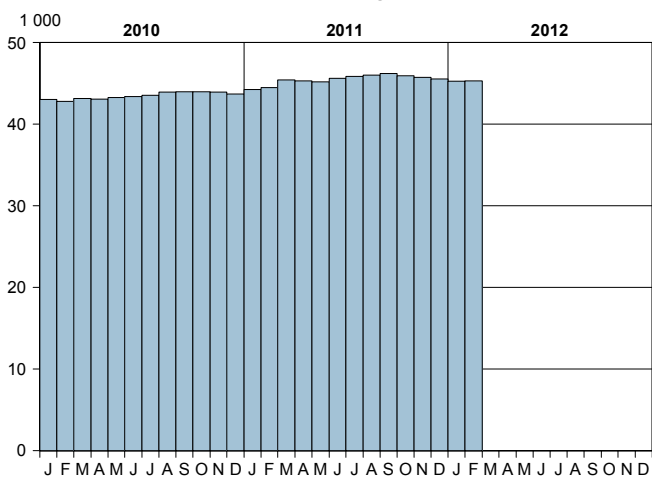
Geleistete Arbeitsstunden



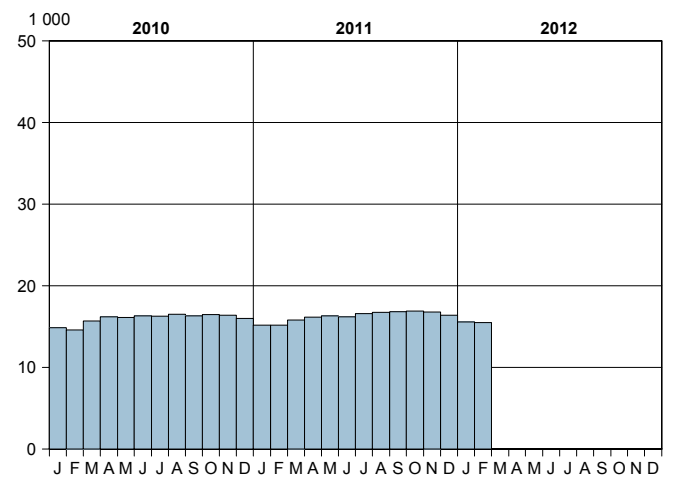
Geleistete Arbeitsstunden



Beschäftigte



Beschäftigte

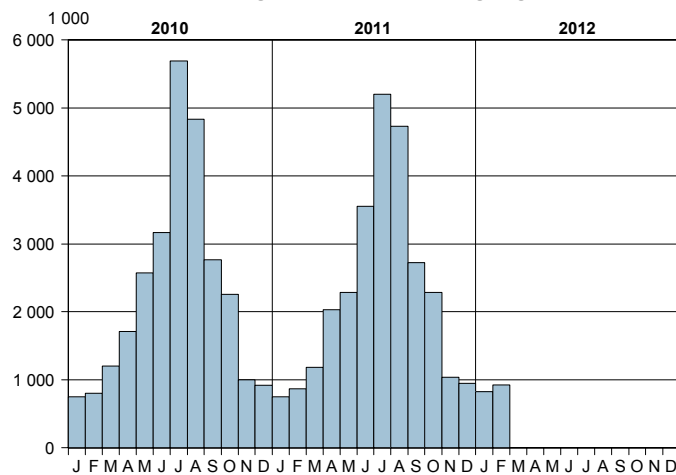


1) sowie Bergbau und Gewinnung von Steinen und Erden; Betriebe mit 50 und mehr Beschäftigten

2) Bauhauptgewerbe/Bau von Gebäuden, Tiefbau, Abbrucharbeiten und vorbereitende Baustellenarbeiten u. a.; nach der Ergänzungserhebung hochgerechnet

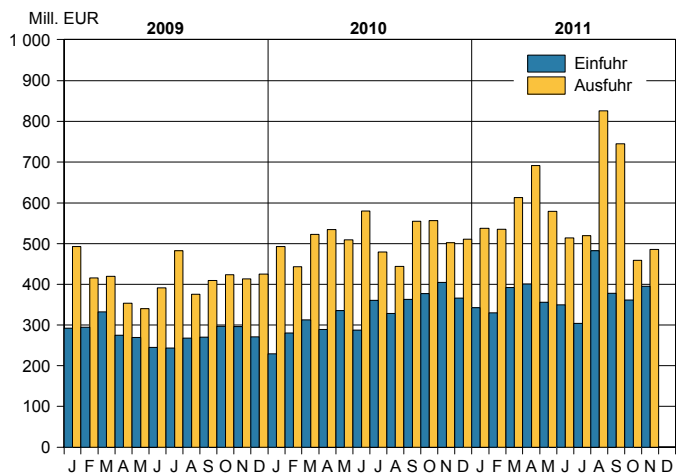
Landesdaten Mecklenburg-Vorpommern

Übernachtungen in den Beherbergungsstätten ¹⁾

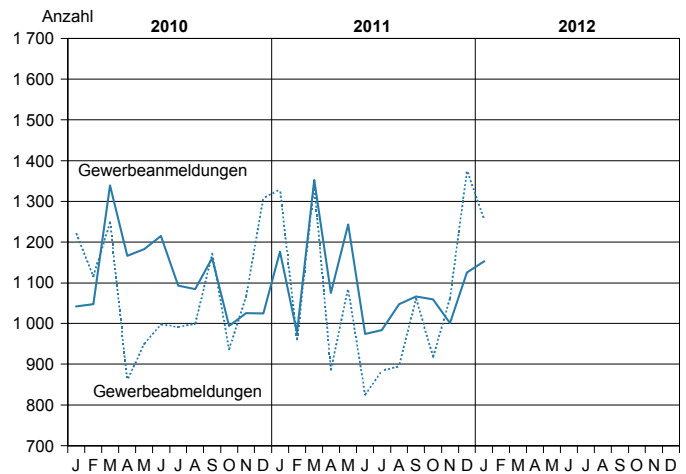


1) Betriebe ab 9 Betten; einschließlich Campingplätzen (Touristik-Camping)

Außenhandel

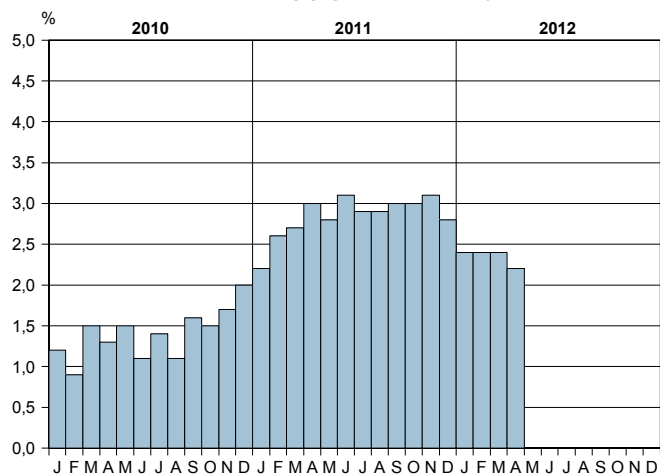


Gewerbeanzeigen



Verbraucherpreisindex (2005 = 100)

Veränderung gegenüber dem Vorjahr



Ausgewählte Kreisdaten

Erwerbstätigkeit

Kreisfreie Stadt Landkreis Land	Arbeitslose und Arbeitslosenquote im März 2012 ¹⁾											
	Arbeitslose						Arbeitslosenquote ²⁾					
	Bestand	Veränderung zum										
		Vormonat		Vorjahresmonat		Berichtsmonat	Vormonat	Vorjahr				
absolut		in Prozent	absolut	in Prozent	in Prozent							
Kreisfreie Städte												
Rostock	13 417	-	445	-	3,2	-	1 293	-	8,8	13,1	13,5	14,4
Schwerin	6 371	-	88	-	1,4	-	1	-	0,0	13,0	13,2	13,0
Landkreise												
Mecklenburgische Seenplatte	22 887	-	458	-	2,0	-	2 038	-	8,2	15,9	16,2	17,1
Landkreis Rostock	12 302	-	938	-	7,1	-	1 194	-	8,8	11,0	11,8	11,8
Vorpommern-Rügen	19 116	-	1 459	-	7,1	-	413	-	2,1	16,3	17,6	16,4
Nordwestmecklenburg	10 378	-	358	-	3,4	-	799	-	7,1	12,1	12,5	12,9
Vorpommern-Greifswald	18 692	-	1 048	-	5,3	-	1 782	-	8,7	15,0	15,9	16,4
Ludwigslust-Parchim	11 736	-	723	-	5,8	-	722	-	5,8	9,8	10,5	10,3
Mecklenburg-Vorpommern	114 899	-	5 527	-	4,6	-	8 242	-	6,7	13,5	14,1	14,3

Kreisfreie Stadt Landkreis Land	Arbeitslose nach ausgewählten Merkmalen							
	Arbeitslose im Rechtskreis SGB III		Arbeitslose im Rechtskreis SGB II		weiblich		im Alter von ... bis unter ... Jahren	
	insgesamt	Arbeits- losenquote ²⁾	insgesamt	Arbeits- losenquote ²⁾	insgesamt	Arbeits- losenquote ²⁾	15 - 25	50 - 65
Kreisfreie Städte								
Rostock	3 128	3,1	10 289	10,1	5 809	11,8	1 500	3 759
Schwerin	1 453	3,0	4 918	10,0	2 705	11,2	653	1 872
Landkreise								
Mecklenburgische Seenplatte	6 748	4,7	16 139	11,2	10 133	14,8	2 096	8 425
Landkreis Rostock	4 075	3,6	8 227	7,3	5 397	10,1	1 195	4 355
Vorpommern-Rügen	6 840	5,8	12 276	10,5	8 666	15,3	1 826	6 912
Nordwestmecklenburg	3 869	4,5	6 509	7,6	4 576	11,4	1 108	3 703
Vorpommern-Greifswald	6 202	5,0	12 490	10,0	8 082	13,5	1 811	6 430
Ludwigslust-Parchim	3 961	3,3	7 775	6,5	5 075	9,1	1 223	4 167
Mecklenburg-Vorpommern	36 276	4,2	78 623	9,2	50 443	12,4	11 412	39 623

Quelle: Zentrale Statistikdatenbank der Bundesagentur für Arbeit; www.arbeitsagentur.de

1) Zum Berichtsmonat Januar 2012 wurden die Arbeitslosenzahlen rückwirkend ab Januar 2007 im Zuge der Erweiterung der statistischen Berichterstattung zur Dauer der Arbeitslosigkeit und einer Änderung der Berücksichtigung des Wohnortes geringfügig revidiert.

2) Arbeitslose in Prozent aller zivilen Erwerbspersonen

Ausgewählte Kreisdaten

Produzierendes Gewerbe

Kreisfreie Stadt Landkreis Land	Verarbeitendes Gewerbe sowie Bergbau und Gewinnung von Steinen und Erden ¹⁾					
	Februar 2012			Januar bis Februar 2012		
	erfasste Betriebe	Beschäftigte ²⁾	Gesamtumsatz ³⁾	erfasste Betriebe	Beschäftigte ²⁾	Gesamtumsatz ³⁾
	29.2.		1 000 EUR	Monatsdurchschnitt		1 000 EUR
Rostock	31	5 309	166 937	31	5 271	259 082
Schwerin	13	1 925	37 266	13	1 926	71 058
Mecklenburgische Seenplatte	46	8 016	144 274	46	8 034	281 334
Landkreis Rostock	39	4 834	98 598	40	4 847	200 048
Vorpommern-Rügen	25	4 056	44 061	25	4 014	78 983
Nordwestmecklenburg	46	7 242	190 513	46	7 234	373 958
Vorpommern-Greifswald	26	4 154	51 694	26	4 191	115 781
Ludwigslust-Parchim	71	9 763	177 362	71	9 767	347 973
Mecklenburg-Vorpommern	297	45 299	910 706	297	45 282	1 728 216

Kreisfreie Stadt Landkreis Land	Bauhauptgewerbe/Bau von Gebäuden, Tiefbau, Abbrucharbeiten und vorbereitende Baustellenarbeiten u. a. ⁴⁾					
	Betriebe	Beschäftigte	Bruttolohn- und -gehaltssumme	geleistete Arbeitsstunden	Gesamtumsatz ^{3) 5)}	Auftrags- einzänge
	am Monatsende					
	Anzahl		1 000 EUR	1 000 h	1 000 EUR	
	Februar 2012					
Rostock	9	501	824	19	2 913	3 200
Schwerin	16	726	1 396	39	2 956	2 847
Mecklenburgische Seenplatte	51	2 340	3 907	108	13 517	8 985
Landkreis Rostock	36	1 241	2 043	67	6 567	8 349
Vorpommern-Rügen	22	850	1 529	47	4 386	2 977
Nordwestmecklenburg	18	885	1 670	49	19 638	6 520
Vorpommern-Greifswald	25	879	1 507	52	4 284	2 590
Ludwigslust-Parchim	33	1 178	1 985	44	5 922	11 278
Mecklenburg-Vorpommern	210	8 600	14 860	424	60 182	46 746
	Januar bis Februar 2012					
Rostock	9	510	1 694	45	5 690	6 228
Schwerin	16	719	2 986	92	6 108	6 950
Mecklenburgische Seenplatte	51	2 339	8 348	265	23 835	16 480
Landkreis Rostock	36	1 244	4 455	161	14 271	16 195
Vorpommern-Rügen	22	847	3 414	111	10 434	6 867
Nordwestmecklenburg	18	890	3 622	116	25 622	9 592
Vorpommern-Greifswald	26	900	3 349	133	9 710	9 153
Ludwigslust-Parchim	33	1 180	4 280	105	11 991	17 960
Mecklenburg-Vorpommern	210	8 628	32 147	1 028	107 660	89 428

1) Betriebe mit 50 und mehr Beschäftigten

2) einschließlich der tätigen Inhaber

3) ohne Umsatzsteuer

4) Betriebe von Unternehmen mit im Allgemeinen 20 und mehr Beschäftigten

5) Inlandsumsatz

Ausgewählte Kreisdaten

Tourismus

Kreisfreie Stadt Landkreis Land	Ankünfte, Übernachtungen und Aufenthaltsdauer der Gäste in Beherbergungsbetrieben ¹⁾						
	Ankünfte			Übernachtungen			durchschnittliche Aufenthaltsdauer ²⁾
	insgesamt	Veränderung gegenüber dem Vorjahresmonat		insgesamt	Veränderung gegenüber dem Vorjahresmonat		
	Anzahl	%		Anzahl	%		Tage
	Februar 2012						
Kreisfreie Städte							
Rostock	33 253	-	3,0	78 870	+	10,2	2,4
Schwerin	8 972	+	0,1	15 007	+	2,8	1,7
Landkreise							
Mecklenburgische Seenplatte	27 086	+	13,9	88 104	+	17,8	3,3
Landkreis Rostock	49 598	+	4,3	190 316	+	12,6	3,8
Vorpommern-Rügen	66 782	+	5,3	267 874	+	6,2	4,0
Nordwestmecklenburg	17 357	+	1,7	63 148	+	3,3	3,6
Vorpommern-Greifswald	50 106	+	1,0	176 745	-	2,3	3,5
Ludwigslust-Parchim	15 506	+	22,2	47 279	+	11,7	3,0
Mecklenburg-Vorpommern	268 660	+	4,4	927 343	+	7,0	3,5
	Januar bis Februar 2012						
Kreisfreie Städte							
Rostock	63 860	+	2,5	150 952	+	11,6	2,4
Schwerin	17 049	+	2,3	27 890	+	2,2	1,6
Landkreise							
Mecklenburgische Seenplatte	53 096	+	13,1	171 072	+	10,6	3,2
Landkreis Rostock	95 411	+	9,8	358 758	+	11,8	3,8
Vorpommern-Rügen	122 228	+	10,3	491 927	+	9,2	4,0
Nordwestmecklenburg	32 798	+	2,6	124 246	+	8,8	3,8
Vorpommern-Greifswald	90 813	+	5,0	330 826	+	1,1	3,6
Ludwigslust-Parchim	28 878	+	21,8	92 885	+	10,4	3,2
Mecklenburg-Vorpommern	504 133	+	8,2	1 748 556	+	8,3	3,5

1) Betriebe ab 10 Betten, einschließlich Campingplätzen (Touristik-Camping) ab 10 Stellplätzen

2) rechnerischer Wert Übernachtungen/Ankünfte

Ausgewählte Kreisdaten

Verkehr

Kreisfreie Stadt Landkreis Land	Straßenverkehrsunfälle und verunglückte Personen im Januar 2012						
	Straßenverkehrsunfälle				verunglückte Personen		
	insgesamt	davon mit			insgesamt	davon	
		Personen- schaden	Sach- schaden ¹⁾	sonstigem Sach- schaden unter Alko- holeinwirkung		Getötete	Verletzte
Kreisfreie Städte							
Rostock	54	42	8	4	51	-	51
Schwerin	37	24	10	3	27	-	27
Landkreise							
Mecklenburgische Seen- platte	87	63	20	4	86	2	84
Landkreis Rostock	87	55	29	3	69	-	69
Vorpommern-Rügen	64	45	18	1	54	-	54
Nordwestmecklenburg	62	35	20	7	40	1	39
Vorpommern-Greifswald	83	61	17	5	87	2	85
Ludwigslust-Parchim	85	60	21	4	72	2	70
Mecklenburg- Vorpommern	559	385	143	31	486	7	479

¹⁾ schwerwiegender Unfall mit Sachschaden (im engeren Sinne) und sonstiger Sachschadensunfall unter Einfluss berauschender Mittel

Gewerbeanzeigen

Kreisfreie Stadt Landkreis Land	Gewerbeanzeigen ¹⁾	
	Januar 2012	
	Anmeldungen	Abmeldungen
Kreisfreie Städte		
Rostock	175	228
Schwerin	69	77
Landkreise		
Mecklenburgische Seen- platte	168	172
Landkreis Rostock	170	160
Vorpommern-Rügen	163	217
Nordwestmecklenburg	114	99
Vorpommern-Greifswald	143	165
Ludwigslust-Parchim	151	138
Mecklenburg- Vorpommern	1 153	1 256

¹⁾ ohne Automatenaufsteller und Reisegewerbe