



# **Zahlenspiegel Mecklenburg-Vorpommern**

**April 2012**

## Zeichenerklärungen

- nichts vorhanden
- 0** weniger als die Hälfte von 1 in der letzten besetzten Stelle, jedoch mehr als nichts
- .** Zahlenwert unbekannt oder geheim zu halten
- ...** Zahl lag bei Redaktionsschluss noch nicht vor
- x** Aussage nicht sinnvoll oder Fragestellung nicht zutreffend
- /** keine Angabe, da Zahlenwert nicht ausreichend genau oder nicht repräsentativ
- ()** Zahl hat eingeschränkte Aussagefähigkeit
- p** vorläufige Zahl
- s** geschätzte Zahl
- r** berichtigte Zahl

## Impressum

### Zahlenspiegel Mecklenburg-Vorpommern

Bestell-Nr.: ZSP1 2012 04

#### Herausgeber:

Statistisches Amt Mecklenburg-Vorpommern, Lübecker Str. 287, 19059 Schwerin

Telefon: 0385 588-0, Telefax: 0385 588-56909

Internet: <http://www.statistik-mv.de>

E-Mail: [statistik.post@statistik-mv.de](mailto:statistik.post@statistik-mv.de)

#### © Statistisches Amt Mecklenburg-Vorpommern, Schwerin, 2012

Auszugsweise Vervielfältigung und Verbreitung mit Quellenangabe gestattet.

**Titelfoto:** Landesamt für Umwelt, Naturschutz und Geologie, C. Herrmann

#### Vertrieb:

Telefon: 0385 588-56712, E-Mail: [statistik.vertrieb@statistik-mv.de](mailto:statistik.vertrieb@statistik-mv.de)

#### Erscheinungsfolge:

monatlich

#### Printausgabe:

EUR 3,00

#### Redaktionsschluss:

3. April 2012



Diese Veröffentlichung erscheint monatlich und enthält die aktuellsten Daten aus allen Bereichen der amtlichen Statistik.  
Zur Methodik informieren Sie sich bitte in den jeweiligen Statistischen Berichten.

Die mit einem Stern versehenen Positionen im Landesdatenteil werden von allen statistischen Ämtern der Länder im „Zahlenspiegel“ veröffentlicht.  
Die Angaben tragen teilweise vorläufigen Charakter.

# Landesdaten Mecklenburg-Vorpommern

## Aktuelle Konjunkturdaten

Merkmal	Einheit	Jüngster Monat/Jüngstes Quartal		Monatsdurchschnitt	
		absolut	Veränderung zum Vorjahr in Prozent	absolut	Veränderung zum Vorjahr in Prozent
<b>ARBEITSMARKT <sup>1)</sup></b>		<b>Februar 2012</b>		<b>Januar bis Februar 2012</b>	
Arbeitslose	1 000	120,4	- 5,6	120,1	- 5,9
darunter: Frauen	1 000	52,1	- 4,8	52,3	- 4,4
Gemeldete Arbeitsstellen <sup>2)</sup>	Anzahl	9 269	+ 18,4	8 712	+ 21,0
<b>BAUTÄTIGKEIT</b>		<b>Dezember 2011</b>		<b>Januar bis Dezember 2011</b>	
Baugenehmigungen					
Wohnungen insgesamt	Anzahl	425	- 16,7	487	+ 24,9
veranschlagte Kosten der Bauwerke (Neubau, Wohngebäude)	1 000 EUR	34 708	- 26,8	45 937	+ 30,4
Nichtwohngebäude (Neubau)	Anzahl	34	- 15,0	36	- 10,0
veranschlagte Kosten der Bauwerke	1 000 EUR	24 102	- 25,9	24 425	- 4,0
<b>LANDWIRTSCHAFT</b>		<b>Januar 2012</b>		<b>Januar 2012</b>	
Schlachtmengen (ohne Geflügel) <sup>3)</sup>	t	8 234,2	+ 12,7	8 234,2	+ 12,7
Rinder	t	3 725,0	+ 6,6	3 725,0	+ 6,6
Schweine	t	4 492,2	+ 18,1	4 492,2	+ 18,1
<b>VERARBEITENDES GEWERBE SOWIE BERGBAU <sup>4)</sup></b>		<b>Januar 2012</b>		<b>Januar 2012</b>	
Umsatz (ohne Umsatzsteuer)	Mill. EUR	817,5	+ 9,7	817,5	+ 9,7
darunter: Auslandsumsatz	Mill. EUR	234,8	+ 22,0	234,8	+ 22,0
Beschäftigte <sup>5)</sup>	Anzahl	45 264	+ 2,4	45 264	+ 2,4
<b>BAUHAUPTGEWERBE <sup>6)</sup></b>		<b>Januar 2012</b>		<b>Januar 2012</b>	
Baugewerblicher Umsatz (ohne Umsatzsteuer)	Mill. EUR	82,5	+ 63,4	82,5	+ 63,4
Beschäftigte <sup>5)</sup>	Anzahl	15 569	+ 2,6	15 569	+ 2,6
<b>EINZELHANDEL <sup>7)</sup></b>		<b>Januar 2012</b>		<b>Januar 2012</b>	
Umsatz real	2005=100	87,2	+ 4,1	87,2	+ 4,1
Beschäftigte	2005=100	101,1	+ 3,1	101,1	+ 3,1
<b>GASTGEWERBE</b>		<b>Januar 2012</b>		<b>Januar 2012</b>	
Umsatz real	2005=100	56,4	+ 9,5	56,4	+ 9,5
Beschäftigte	2005=100	96,4	+ 8,1	96,4	+ 8,1
<b>TOURISMUS <sup>8)</sup></b>		<b>Januar 2012</b>		<b>Januar 2012</b>	
Gästeübernachtungen	1 000	822,7	+ 9,7	822,7	+ 9,7
<b>AUßENHANDEL <sup>9)</sup></b>		<b>November 2011</b>		<b>Januar bis November 2011</b>	
Ausfuhr (Spezialhandel)	Mill. EUR	485,8	- 3,2	591,5	+ 17,8
Einfuhr (Generalhandel)	Mill. EUR	395,4	- 2,3	371,8	+ 14,7
<b>UNTERNEHMEN</b>		<b>Dezember 2011</b>		<b>Januar bis Dezember 2011</b>	
Gewerbeanmeldungen <sup>10)</sup>	Anzahl	1 126	+ 10,0	1 090	- 2,2
Gewerbeabmeldungen <sup>10)</sup>	Anzahl	1 376	+ 5,2	1 052	- 1,9
Unternehmensinsolvenzen	Anzahl	40	+ 21,2	36	- 5,0
<b>PREISE</b>		<b>März 2012</b>		<b>Januar bis März 2012</b>	
Verbraucherpreisindex	2005=100	115,5	+ 2,4	114,8	+ 2,4

\*) hier: Vierteljahresdurchschnitt - \*\*) hier: am 30.9.

1) Quelle: Bundesagentur für Arbeit; unter Einschluss der Grundsicherung für Arbeit Suchende; Ergebnisse sind vorläufig; die jeweils aktuellen Werte sind im Internetangebot der Bundesagentur für Arbeit als detaillierte Übersichten zu finden.

2) ohne geförderte Stellen des zweiten Arbeitsmarktes

3) aus gewerblichen Schlachtungen von Tieren in- und ausländischer Herkunft (Rinder, Schweine, Schafe, Pferde, Ziegen); einschließlich Schlachtfetten, jedoch ohne Innereien

4) einschließlich Gewinnung von Steinen und Erden; Betriebe mit 50 und mehr Beschäftigten

5) einschließlich der tätigen Inhaber

6) Bau von Gebäuden, Tiefbau, Abbrucharbeiten und vorbereitende Baustellenarbeiten u. a.; nach der Ergänzungserhebung hochgerechnete Ergebnisse

7) einschließlich Tankstellen

8) Betriebe ab 9 Betten; einschließlich Campingplätzen (Touristik-Camping)

9) Wegen der unterschiedlichen Abgrenzung von Spezialhandel und Generalhandel ist eine Saldierung der Ein- und Ausfuhrergebnisse nicht vertretbar.

10) ohne Automatenaufsteller und Reisegewerbe

# Landesdaten Mecklenburg-Vorpommern

## Bevölkerung

Merkmal	Einheit	2009	2010	2010			2011		
		Durchschnitt der Monate		September	Oktober	November	September	Oktober	November
* Bevölkerung am Monatsende	1 000	1 651,2 <sup>2)</sup>	1 642,3 <sup>2)</sup>	1 643,6	1 644,5	1 643,5	1 636,3	1 636,4	1 635,5
<b>Natürliche Bevölkerungsbewegung</b>									
* Eheschließungen	Anzahl	874	896	1 108	919	416	1 187	618	544
* Lebendgeborene	Anzahl	1 085	1 112	1 211	1 087	1 133	1 131	1 016	1 060
* Gestorbene (ohne Totgeborene)	Anzahl	1 529	1 562	1 517	1 388	1 634	1 429	1 379	1 666
darunter									
* im 1. Lebensjahr Gestorbene	Anzahl	4	3	2	2	2	1	6	2
* Überschuss d. Geborenen (+) bzw. Gestorbenen (-)	Anzahl	- 444	- 450	- 306	- 301	- 501	- 298	- 363	- 606
<b>Wanderungen</b>									
* Zuzüge über die Landesgrenze	Anzahl	2 617	2 646	3 166	4 746	2 633	3 784	4 159	2 774
darunter: aus dem Ausland	Anzahl	497	557	521	1 481	627	876	973	698
* Fortzüge über die Landesgrenze	Anzahl	3 271	2 948	3 725	3 533	3 089	3 536	3 681	3 050
darunter: in das Ausland	Anzahl	570	443	481	431	439	568	419	547
* Wanderungsgewinn (+) bzw. -verlust (-)	Anzahl	- 654	- 302	- 559	1 213	- 456	248	478	- 276
* Innerhalb des Landes Umgezogene <sup>1)</sup>	Anzahl	4 790	4 745	5 387	5 245	5 210	5 588	5 114	5 288

1) ohne innerhalb der Gemeinde Umgezogene

2) statt Durchschnitt der Monate hier: Bevölkerung am 31.12.

## Erwerbstätigkeit

Merkmal	Einheit	2010	2011	2010				2011	
		30.6.		31.3.	30.6.	30.9.	31.12.	31.3.	30.6.
<b>Beschäftigte <sup>1)</sup></b>									
* Sozialversicherungspflichtig Beschäftigte am Arbeitsort <sup>2)</sup>	1 000	525,8	529,2	505,6	525,8	531,6	513,2	510,1	529,2
* Frauen	1 000	272,0	273,5	264,1	272,0	274,3	266,9	265,0	273,5
* Ausländer/-innen	1 000	5,4	6,2	4,6	5,4	5,4	4,9	5,1	6,2
* Teilzeitbeschäftigte	1 000	102,5	105,1	98,9	102,5	102,5	100,4	101,2	105,1
* darunter: Frauen	1 000	85,2	86,9	82,7	85,2	85,0	83,4	84,2	86,9
Sozialversicherungspflichtig Beschäftigte nach Wirtschaftsbereichen									
* Land- und Forstwirtschaft, Fischerei	1 000	16,6	16,6	15,3	16,6	17,1	14,9	15,6	16,6
* Produzierendes Gewerbe	1 000	115,7	117,9	110,9	115,7	118,1	114,2	114,3	117,9
* Handel, Verkehr und Gastgewerbe	1 000	129,6	132,9	119,9	129,6	131,7	123,1	122,1	132,9
* Erbringung von Unternehmensdienstleistungen	1 000	85,7	87,0	82,2	85,7	87,8	85,3	84,3	87,0
* Erbringung von öffentlichen und privaten Dienstleistungen	1 000	178,1	174,7	177,4	178,1	177,0	175,6	173,8	174,7
	Einheit	2010	2011	2010	2011			2012	
		Durchschnitt der Monate		Dezember	Januar	Februar	Dezember	Januar	Februar
<b>Arbeitsmarkt <sup>3)</sup></b>									
* Arbeitslose	1 000	109,9	107,5	109,7	127,6	127,7	104,6	r 119,8	120,4
davon: im Rechtskreis nach SGB III	1 000	33,5	30,5	34,2	43,6	42,3	31,4	40,2	40,6
im Rechtskreis nach SGB II	1 000	76,4	77,0	75,5	84,0	85,4	73,2	r 79,6	79,8
* darunter: Frauen	1 000	48,1	47,9	49,0	54,6	54,7	47,5	52,4	52,1
Zugang	1 000	.	24,0	.	37,8	24,5	25,4	r 33,0	22,0
Abgang	1 000	.	24,4	.	19,9	24,4	19,5	r 18,2	21,0
* Arbeitslosenquote <sup>4)</sup> insgesamt	%	12,7	12,5	12,7	14,8	14,8	12,2	14,0	14,1
davon: im Rechtskreis nach SGB III	%	3,9	3,6	4,0	5,1	4,9	3,7	4,7	4,8
im Rechtskreis nach SGB II	%	8,8	9,0	8,7	9,7	9,9	8,6	9,3	9,3
* Frauen	%	11,6	11,7	11,9	13,2	13,3	11,6	12,8	12,7
* Männer	%	13,7	13,3	13,5	16,2	16,2	12,8	15,1	15,3
* Ausländer/-innen	%	22,1	20,2	22,0	23,6	22,8	18,9	21,4	21,5
* Jüngere von 15 bis unter 25 Jahren	%	11,3	11,2	10,8	12,6	12,6	10,6	12,2	12,4
* Kurzarbeiter/-innen	Anzahl	7 968	...	5 737	7 833	7 334	1 581 <sup>6)</sup>	1 287 <sup>7)</sup>	1 241 <sup>8)</sup>
* Gemeldete Arbeitsstellen <sup>5)</sup>	Anzahl	6 637	8 185	6 130	6 569	7 826	7 938	8 155	9 269
Zugang	Anzahl	3 652	3 971	3 046	3 180	4 485	3 652	3 303	4 200
Abgang	Anzahl	3 565	3 816	3 477	2 736	3 233	3 689	3 053	3 082

1) Auswertungen aus der Beschäftigungsstatistik der Bundesagentur für Arbeit

2) einschließlich Personen „ohne Angabe“ zur Wirtschaftsgliederung

3) Quelle: Bundesagentur für Arbeit; unter Einschluss der Grundsicherung für Arbeit Suchende; Ergebnisse sind vorläufig; die jeweils aktuellen Werte sind im Internetangebot der Bundesagentur für Arbeit als detaillierte Übersichten zu finden.

4) Arbeitslose in Prozent aller zivilen Erwerbspersonen

5) ohne geförderte Stellen des zweiten Arbeitsmarktes

6) Juni 2011 - 7) Juli 2011 - 8) August 2011

# Landesdaten Mecklenburg-Vorpommern

## Bautätigkeit

Merkmal	Einheit	2010	2011	2010			2011		
		Durchschnitt der Monate		Oktober	November	Dezember	Oktober	November	Dezember
<b>Baugenehmigungen</b>									
* Wohngebäude (Neubau)	Anzahl	201	241	169	175	275	235	190	172
* darunter: mit 1 oder 2 Wohnungen	Anzahl	185	219	154	159	259	221	174	147
* umbauter Raum	1 000 m <sup>3</sup>	158	199	144	130	226	166	148	144
* Wohnfläche	1 000 m <sup>2</sup>	32	41	29	26	45	34	31	31
* veranschlagte Kosten der Bauwerke	1 000 EUR	35 228	45 937	32 276	29 388	47 421	37 373	34 303	34 708
* Nichtwohngebäude (Neubau)	Anzahl	40	36	37	26	40	44	43	34
* umbauter Raum	1 000 m <sup>3</sup>	228	283	105	159	297	380	227	143
* Nutzfläche	1 000 m <sup>2</sup>	35	40	19	22	44	40	34	25
* veranschlagte Kosten der Bauwerke	1 000 EUR	25 434	24 425	10 290	16 516	32 528	29 656	20 953	24 102
* Wohnungen in Wohn- und Nichtwohngebäuden (Neubau und Saldo aus Baumaßnahmen an bestehenden Gebäuden)	Anzahl	390	487	343	294	510	382	371	425
* Wohnräume (einschließlich Küchen)	Anzahl	1 587	1 899	1 390	1 184	2 146	1 584	1 518	1 555

## Landwirtschaft

Merkmal	Einheit	2010	2011	2009		2010		2011	
		am 3.11.		Mai	November	Mai	November	Mai	November
<b>Viehbestand</b>									
Rindvieh	1 000	551,6	546,5	568,0	559,2	562,8	551,6	553,5	546,5
darunter									
Milchkühe	1 000	172,3	175,7	173,9	169,1	171,9	172,3	175,2	175,7
(ohne Ammen- und Mutterkühe)									
Schweine	1 000	780,7	820,1	745,4	772,9	756,3	780,7	814,7	820,1
darunter									
Mastschweine	1 000	273,6	278,4	267,7	270,7	265,1	273,6	278,9	278,4
Zuchtsauen	1 000	81,7	82,7	81,9	80,0	77,4	81,7	84,0	82,7
darunter: trächtig	1 000	56,1	57,5	57,9	57,0	56,9	56,1	63,9	57,5
	Einheit	2010	2011	2010		2011		2012	
		Durchschnitt der Monate		November	Dezember	Januar	November	Dezember	Januar
<b>Schlachtungen</b>									
Rinder insgesamt	1 000	13,1	12,1	16,5	13,5	12,0	15,8	11,1	12,5
darunter									
Kälber	1 000	0,4	0,5	0,6	0,5	0,6	0,6	0,7	0,4
Jungrinder	1 000	0,1	0,1	0,2	0,2	0,1	0,1	0,2	0,1
Schweine	1 000	38,4	42,2	40,4	39,4	41,0	44,7	49,4	47,5
darunter									
Hausschlachtungen	1 000	0,7	0,6	1,0	2,6	0,8	0,8	2,0	0,7
* Schlachtmengen (ohne Geflügel) <sup>1)</sup>	t	7 395,0	7 476,9	8 647,5	7 311,9	7 309,0	8 880,9	7 584,4	8 234,2
darunter									
* Rinder insgesamt	t	3 831,0	3 528,6	4 907,9	3 850,7	3 493,1	4 659,5	3 047,9	3 725,0
darunter									
* Kälber	t	51,8	45,0	75,2	60,8	53,3	61,3	69,5	36,8
* Jungrinder	t	17,9	15,4	20,7	21,9	18,6	17,1	14,9	11,2
* Schweine	t	3 533,8	3 925,2	3 703,5	3 433,4	3 804,8	4 172,8	4 518,6	4 492,2
* Geflügelfleisch <sup>2)</sup>	t	.	.	.	.	.	.	.	.
* Eierzeugung <sup>3)</sup>	1 000	40 441	45 979	41 851	41 066	43 340	46 543	47 314	41 421

1) aus gewerblichen Schlachtungen von Tieren in- und ausländischer Herkunft (Rinder, Schweine, Schafe, Pferde, Ziegen); einschließlich Schlachtfetten, jedoch ohne Innereien

2) Geflügelfleisch aus Schlachtungen inländischen Geflügels in Schlachtereien mit einer Schlachtkapazität von 2 000 und mehr Tieren im Monat

3) erzeugte Eier in Betrieben bzw. Unternehmen mit mindestens 3 000 Hennenhaltungsplätzen; einschließlich Junghennen-, Bruch- und Knickeiern

# Landesdaten Mecklenburg-Vorpommern

## Produzierendes Gewerbe

Merkmal	Einheit	2010		2011		2010		2011			2012
		Durchschnitt der Monate		November	Dezember	Januar	November	Dezember	Januar		
<b>Verarbeitendes Gewerbe sowie Bergbau und Gewinnung von Steinen und Erden <sup>1)</sup></b>											
* Betriebe	Anzahl	282	299	283	283	295	r 295	295	297		
* Beschäftigte <sup>2)</sup>	Anzahl	43 448	r 45 429	43 891	43 650	44 214	r 45 718	45 489	45 264		
* Geleistete Arbeitsstunden	1 000 h	5 888	r 6 235	6 316	5 569	6 135	r 6 651	5 791	6 596		
* Brutto Lohn- und -gehaltsumme	Mill. EUR	95,3	r 104,5	112,0	99,0	96,7	r 123,7	r 106,8	103,6		
* Umsatz (ohne Umsatzsteuer)	Mill. EUR	839,1	r 928,3	963,1	914,1	745,0	r 994,9	982,8	817,5		
* darunter: Auslandsumsatz	Mill. EUR	225,0	r 267,4	220,2	276,4	192,5	r 290,0	305,1	234,8		
<b>Energie- und Wasserversorgung</b>											
* Betriebe <sup>3)</sup>	Anzahl	55	54	55	55	54	54	54	55		
* Beschäftigte <sup>3)</sup>	Anzahl	4 677	4829	4 811	4 790	4 804	4 909	4 890	4 890		
* Geleistete Arbeitsstunden <sup>3)</sup>	1 000 h	622	638	693	596	688	r 699	577	718		
* Bruttoentgeltsumme <sup>3)</sup>	Mill. EUR	15,2	16,3	25,0	14,9	15,3	26,6	15,6	15,1		
* Stromerzeugung (brutto) der Kraftwerke <sup>4)</sup> für die allgemeine Versorgung	Mill. kWh	392,2	426,7	396,5	471,6	474,6	r 552,3	435,1	...		
<b>Baugewerbe</b>											
<b>Bauhauptgewerbe/Bau von Gebäuden, Tiefbau, Abbrucharbeiten und vorbereitende Baustellenarbeiten u. a. <sup>5)</sup></b>											
* Beschäftigte <sup>2)</sup>	Anzahl	15 982	16 267	16 390	15 980	15 179	16 794	16 416	15 569		
* Geleistete Arbeitsstunden	1 000 h	1 568	1 778	1 912	880	959	2 159	1 442	1 194		
* davon											
* Wohnungsbau	1 000 h	570	673	658	361	385	824	607	563		
* gewerblicher Bau	1 000 h	508	558	620	273	307	655	435	367		
* öffentlicher und Straßenbau	1 000 h	490	546	634	246	267	680	400	264		
* Brutto Lohn- und -gehaltsumme	Mill. EUR	29,3	31,9	34,9	29,7	23,7	38,1	34,0	27,5		
* Gesamtumsatz (ohne Umsatzsteuer)	Mill. EUR	135,3	155,8	178,8	188,9	50,9	205,1	181,4	83,3		
* darunter											
* baugewerblicher Umsatz (ohne Umsatzsteuer)	Mill. EUR	134,3	154,5	177,2	187,8	50,5	203,3	179,1	82,5		
* davon											
* Wohnungsbau	Mill. EUR	45,1	52,4	45,9	98,9	18,6	62,4	64,8	37,3		
* gewerblicher Bau	Mill. EUR	43,9	52,1	62,6	52,2	17,5	65,7	62,8	26,0		
* öffentlicher und Straßenbau	Mill. EUR	45,3	50,1	68,6	36,7	14,3	75,2	51,6	19,2		
Index des Auftragseingangs <sup>3)</sup>	2005=100	52,9	102,0	50,2	35,1	57,7	87,3	74,8	61,4		
Wohnungsbau	2005=100	38,7	112,8	29,4	21,4	37,4	114,2	138,2	92,9		
gewerblicher Bau	2005=100	50,9	103,5	59,7	53,4	87,0	108,6	70,5	69,7		
öffentlicher und Straßenbau	2005=100	64,4	95,8	54,8	26,4	41,2	56,1	49,2	39,6		
<b>Ausbaugewerbe/Bauinstallation und sonstiger Ausbau <sup>3)</sup></b>											
* Beschäftigte <sup>2) 6)</sup>	Anzahl	5 335	5 365	5 358	5 377	5 383	5 338	5 395	5 343		
* Geleistete Arbeitsstunden	1 000 h	1 783	1 785	1 891	1 836	1 767	1 788	1 819	1 767		
* Brutto Lohn- und -gehaltsumme	Mill. EUR	30,8	31,4	31,5	33,0	29,4	30,8	31,7	33,8		
* Baugewerblicher Umsatz (ohne Umsatzsteuer)	Mill. EUR	136,0	148,8	144,5	172,2	118,3	141,4	149,4	186,0		

1) Betriebe mit im Allgemeinen 50 und mehr Beschäftigten

2) einschließlich der tätigen Inhaber

3) Betriebe von Unternehmen mit im Allgemeinen 20 und mehr Beschäftigten

4) mit einer elektrischen Leistung ab 1 MW

5) nach der Ergänzungserhebung hochgerechnete Ergebnisse

6) am Ende des Berichtszeitraums

# Landesdaten Mecklenburg-Vorpommern

## Handel <sup>1)</sup>

Merkmal	Einheit	2010	2011	2010		2011			2012
		Durchschnitt der Monate		November	Dezember	Januar	November	Dezember	Januar
<b>Großhandel <sup>2)</sup></b>									
* Beschäftigte	2005=100	102,9	r 103,4	102,6	103,2	101,7	r 104,7	r 103,5	102,8
* Umsatz nominal	2005=100	130,9	143,7	139,8	152,1	106,5	r 145,6	r 161,0	118,7
* Umsatz real	2005=100	119,2	120,4	124,2	132,9	92,5	r 123,0	136,8	97,8
<b>Einzelhandel <sup>3)</sup></b>									
* Beschäftigte	2005=100	105,5	r 99,6	107,2	100,5	98,1	r 100,4	r 101,4	101,1
* Umsatz nominal	2005=100	100,4	r 95,9	101,2	108,1	81,7	r 96,5	r 112,1	87,2
* Umsatz real	2005=100	103,2	r 96,6	104,0	110,6	83,8	r 97,2	r 113,0	87,2
<b>Kfz-Handel <sup>4)</sup></b>									
* Beschäftigte	2005=100	95,9	r 90,9	97,3	91,3	91,0	r 91,9	r 92,1	92,6
* Umsatz nominal	2005=100	97,4	r 95,9	105,8	90,0	77,8	r 104,7	r 92,5	78,6
* Umsatz real	2005=100	97,6	r 95,2	105,7	90,0	77,8	r 103,5	r 91,3	77,6

1) Der Berichtskreis wird jährlich durch Stichprobenrotation aktualisiert.

2) einschließlich Handelsvermittlung

3) einschließlich Tankstellen

4) sowie Instandhaltung und Reparatur von Kfz

## Gastgewerbe <sup>1)</sup>

Merkmal	Einheit	2010	2011	2010		2011			2012
		Durchschnitt der Monate		November	Dezember	Januar	November	Dezember	Januar
* Beschäftigte	2005=100	100,8	r 104,4	94,5	95,1	89,2	r 101,8	r 100,7	96,4
* Umsatz nominal	2005=100	108,1	r 111,2	67,3	72,7	58,0	r 73,6	r 84,3	64,9
* Umsatz real	2005=100	95,2	r 96,5	60,0	63,7	51,5	r 64,2	r 72,9	56,4

1) Der Berichtskreis wird jährlich durch Stichprobenrotation aktualisiert.

## Tourismus <sup>1)</sup>

Merkmal	Einheit	2010	2011	2010		2011			2012
		Durchschnitt der Monate		November	Dezember	Januar	November	Dezember	Januar
* Gästeankünfte	1 000	555,6	567,7	302,0	279,5	209,3	311,4	296,9	236,4
* darunter: von Auslandsgästen	1 000	25,4	25,0	13,6	13,4	4,8	15,7	15,4	6,4
* Gästeübernachtungen	1 000	2 305,8	2 301,8	999,5	921,7	749,4	1 036,2	948,0	822,7
* darunter: von Auslandsgästen	1 000	70,6	66,5	30,9	30,2	12,2	34,0	35,7	17,7

1) Betriebe ab 9 Betten; ab Januar 2012: Betriebe ab 10 Betten, einschließlich Campingplätzen (Touristik-Camping) ab 10 Stellplätzen

## Verkehr

Merkmal	Einheit	2010	2011	2010			2011		
		Durchschnitt der Monate		Oktober	November	Dezember	Oktober	November	Dezember
<b>Straßenverkehrsunfälle</b>									
* Unfälle mit Personenschaden und Sachschaden <sup>1)</sup>	Anzahl	650	625	639	610	752	r 649	r 576	687
darunter									
* Unfälle mit Personenschaden	Anzahl	442	456	451	424	376	r 498	r 413	443
* getötete Personen	Anzahl	9	12	7	9	2	13	8	17
* verletzte Personen	Anzahl	558	571	579	498	478	r 619	r 502	540
<b>Kraftfahrzeuge <sup>2)</sup></b>									
* Zulassungen fabrikneuer Kraftfahrzeuge	Anzahl	4 061	4 266	4 070	4 256	4 225	3 695	4 407	4 224
* darunter: Personenkraftwagen <sup>3)</sup>	Anzahl	3 292	3 392	3 329	3 525	3 425	2 987	3 551	3 335
* Lastkraftwagen	Anzahl	373	448	414	478	478	376	614	603
<b>Seeschifffahrt</b>									
Güterempfang	1 000 t	1 313,1	...	1 547,6	1 526,4	1 143,6	1 109,0	1 027,1	...
Güterversand	1 000 t	1 034,0	...	1 077,0	1 002,3	1 036,5	890,0	909,6	...
<b>Binnenschifffahrt</b>									
* Güterempfang	1 000 t	-	...	-	-	-	-	-	...
* Güterversand	1 000 t	-	...	-	-	-	-	-	...

1) schwerwiegender Unfall mit Sachschaden (im engeren Sinne) und sonstiger Sachschadensunfall unter Einfluss berauschender Mittel

2) Quelle: Kraftfahrt-Bundesamt

3) Fahrzeuge zur Personenbeförderung mit höchstens 8 Sitzplätzen außer dem Fahrersitz, einschließlich Wohnmobilen und Krankenwagen

# Landesdaten Mecklenburg-Vorpommern

## Außenhandel <sup>1)</sup>

Merkmal	Einheit	2009	2010	2010			2011		
		Durchschnitt der Monate		September	Oktober	November	September	Oktober	November
<b>Ausfuhr (Spezialhandel) <sup>2)</sup></b>									
* Insgesamt	Mill. EUR	411,9	502,8	555,0	556,4	501,9	744,7	459,3	485,8
darunter									
* Güter der Ernährungswirtschaft	Mill. EUR	138,9	157,0	190,1	188,1	180,2	232,5	150,3	125,3
* Güter der gewerblichen Wirtschaft	Mill. EUR	268,4	341,5	360,2	363,6	317,0	495,7	288,9	339,1
* davon: Rohstoffe	Mill. EUR	7,9	6,5	4,6	12,2	3,4	4,6	6,4	13,1
* Halbwaren	Mill. EUR	30,5	41,5	48,2	50,5	38,2	44,3	48,8	30,1
* Fertigwaren	Mill. EUR	230,0	293,5	307,4	300,9	275,5	446,9	233,7	295,9
* davon: Vorerzeugnisse	Mill. EUR	41,5	67,9	41,9	36,8	37,5	96,0	42,8	90,8
* Enderzeugnisse	Mill. EUR	188,6	225,6	265,4	264,1	238,0	350,9	190,9	205,1
davon nach									
* Europa	Mill. EUR	286,4	344,1	350,4	382,8	335,5	499,2	315,7	360,6
* darunter: in EU-Länder	Mill. EUR	230,0	287,0	301,8	316,6	237,2	318,2	253,4	296,3
* Afrika	Mill. EUR	35,8	35,8	36,5	17,1	27,9	57,9	27,6	30,2
* Amerika	Mill. EUR	25,6	39,7	77,3	40,6	30,1	49,3	32,5	33,9
* Asien	Mill. EUR	62,5	79,9	87,3	110,0	104,4	135,7	81,9	57,6
* Australien, Ozeanien und Übrige	Mill. EUR	1,3	3,3	3,5	5,9	4,0	2,5	1,6	3,4
<b>Einfuhr (Generalhandel) <sup>2)</sup></b>									
* Insgesamt	Mill. EUR	279,3	327,6	362,4	376,6	404,8	378,0	361,1	395,4
darunter									
* Güter der Ernährungswirtschaft	Mill. EUR	68,8	74,9	86,5	87,6	84,9	87,5	75,2	84,3
* Güter der gewerblichen Wirtschaft	Mill. EUR	199,4	240,2	263,4	275,1	305,2	261,2	249,1	270,5
* davon: Rohstoffe	Mill. EUR	13,8	33,7	19,7	45,8	49,1	19,1	12,6	14,4
* Halbwaren	Mill. EUR	49,0	55,1	72,4	51,5	83,5	70,3	90,8	99,1
* Fertigwaren	Mill. EUR	136,6	151,5	171,2	177,8	172,6	171,8	145,6	157,0
* davon: Vorerzeugnisse	Mill. EUR	38,8	48,1	50,7	55,9	48,4	49,1	44,5	45,8
* Enderzeugnisse	Mill. EUR	97,8	103,3	120,5	122,0	124,2	122,7	101,1	111,2
davon aus									
* Europa	Mill. EUR	238,6	273,2	297,7	313,3	317,3	298,8	316,6	333,8
* darunter: aus EU-Ländern	Mill. EUR	207,5	224,0	247,4	255,2	228,9	256,5	270,2	281,8
* Afrika	Mill. EUR	1,3	1,8	1,7	0,2	1,8	0,4	0,4	0,2
* Amerika	Mill. EUR	12,8	20,4	14,6	18,5	26,0	31,0	14,1	21,4
* Asien	Mill. EUR	25,4	38,0	48,4	43,1	56,8	45,9	29,4	39,2
* Australien, Ozeanien und Übrige	Mill. EUR	1,1	0,9	0,1	1,6	2,9	2,2	0,8	0,8

1) Wegen der unterschiedlichen Abgrenzung von Spezialhandel und Generalhandel ist eine Saldierung der Ein- und Ausfuhrergebnisse nicht vertretbar.

2) Für Antwortausfälle und Befreiungen sind Zuschätzungen bei den EU-Ländern enthalten und damit auch im Insgesamt enthalten.

## Gewerbeanzeigen <sup>1)</sup>

Merkmal	Einheit	2010	2011	2010			2011		
		Durchschnitt der Monate		Oktober	November	Dezember	Oktober	November	Dezember
* Gewerbeanmeldungen	Anzahl	1 114	1 090	994	1 025	1 024	1 059	1 001	1 126
* Gewerbeabmeldungen	Anzahl	1 072	1 052	936	1 066	1 308	918	1 061	1 376

1) ohne Automatenaufsteller und Reisegewerbe

## Insolvenzen

Merkmal	Einheit	2010	2011	2010			2011		
		Durchschnitt der Monate		Oktober	November	Dezember	Oktober	November	Dezember
* Insolvenzen	Anzahl	281	271	246	323	222	267	317	280
davon									
* Unternehmen	Anzahl	38	36	34	45	33	34	33	40
* Verbraucher	Anzahl	189	183	179	213	147	179	227	202
* ehemals selbstständig Tätige	Anzahl	38	37	24	38	30	38	40	23
* sonstige natürliche Personen <sup>1)</sup> , Nachlässe	Anzahl	17	15	9	27	12	16	17	15
* Voraussichtliche Forderungen	1 000 EUR	50 082	37 051	44 615	45 794	41 397	33 105	25 251	39 450

1) beispielsweise als Gesellschafter oder Mithafter



# Landesdaten Mecklenburg-Vorpommern

## Handwerk <sup>1)</sup>

Merkmal	Einheit	2010	2011	2010		2011			
		Durchschnitt der Quartale		III. Quartal	IV. Quartal	I. Quartal	II. Quartal	III. Quartal	IV. Quartal
* Beschäftigte	2009=100 <sup>2)</sup>	97,2	98,1	99,9	96,6	96,4	r 98,8	100,0	97,5
* Umsatz	2009=100 <sup>3)</sup>	100,2	107,2	111,4	115,8	83,6	r 107,6	116,0	121,4

1) zulassungspflichtiges Handwerk lt. Anlage A der Handwerksordnung (ab 1.1.2004) - 2) hier: am 30.9. - 3) hier: Vierteljahresdurchschnitt

## Preise

Merkmal	Einheit	2010	2011	2011			2012		
		Durchschnitt der Monate		Januar	Februar	März	Januar	Februar	März
* Verbraucherpreisindex (Gesamtindex)	2005=100	110,3	113,4	111,5	112,1	112,8	114,2	114,8	115,5
* Nettokaltmieten (Teilindex)	2005=100	102,4	103,1	102,8	102,9	103,1	103,7	103,7	103,7
Index der Erzeugerpreise gewerblicher Produkte (Deutschland)	2005=100	109,7	115,9	113,4	114,2	114,7	117,3	117,8	...
	Einheit	2010	2011	2010		2011			
		Durchschnitt der Monate		August	November	Februar	Mai	August	November
* Preisindex f. Wohngebäude <sup>1)</sup> (Deutschland)	2005=100	113,9	117,0	114,2	114,6	115,9	116,8	117,5	117,9

1) Neubau in konventioneller Bauart, Bauleistungen am Bauwerk

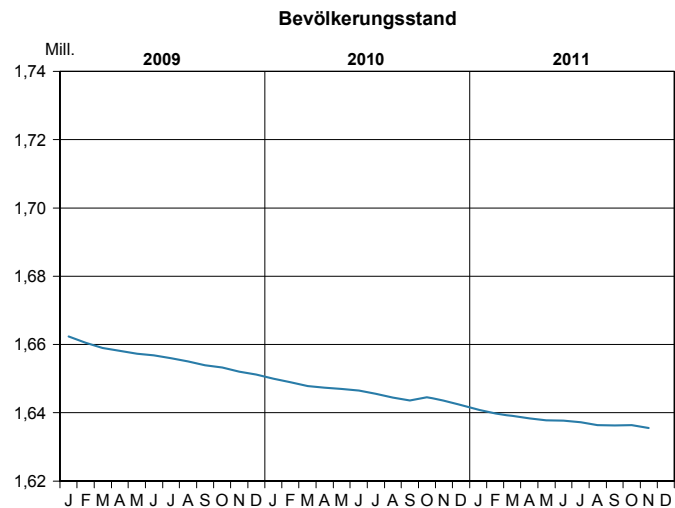
## Verdienste

Merkmal	Einheit	2010	2011	2010		2011			
		Durchschnitt der Quartale		III. Quartal	IV. Quartal	I. Quartal	II. Quartal	III. Quartal	IV. Quartal
* Bruttomonatsverdienste <sup>1)</sup> der vollzeitbeschäftigten Arbeitnehmer <sup>2)</sup> im Produzierenden Gewerbe und im Dienstleistungsbereich	EUR	2 637	2 708	2 500	2 519	2 525	2 557	2 565	2 584
* männlich	EUR	2 706	2 776	2 571	2 582	2 571	2 627	2 639	2 649
* weiblich	EUR	2 530	2 604	2 391	2 421	2 454	2 448	2 451	2 481
* Leistungsgruppe 1 <sup>3)</sup>	EUR	5 059	5 232	4 710	4 744	4 794	4 862	4 876	4 908
* Leistungsgruppe 2 <sup>3)</sup>	EUR	3 296	3 376	3 106	3 118	3 137	3 164	3 178	3 190
* Leistungsgruppe 3 <sup>3)</sup>	EUR	2 240	2 300	2 148	2 156	2 140	2 189	2 198	2 219
* Leistungsgruppe 4 <sup>3)</sup>	EUR	1 820	1 850	1 752	1 774	1 738	1 764	1 789	1 786
* Leistungsgruppe 5 <sup>3)</sup>	EUR	1 678	1 736	1 602	1 653	1 629	1 646	1 681	1 689
* Produzierendes Gewerbe	EUR	2 371	2 464	2 258	2 260	2 209	2 334	2 358	2 363
* Bergbau und Gewinnung von Steinen und Erden	EUR	1 933	(1 974)	1 882	(1 914)	1 903	1 930	1 953	1 921
* Verarbeitendes Gewerbe	EUR	2 336	2 452	2 203	2 224	2 217	2 304	2 321	2 342
* Energieversorgung	EUR	3 629	3 722	3 263	3 281	3 342	3 369	3 390	3 373
* Wasserversorgung <sup>4)</sup>	EUR	2 863	2 929	2 638	2 638	2 702	2 700	2 748	2 738
* Baugewerbe	EUR	2 125	2 169	2 143	2 104	1 858	2 150	2 194	2 163
* Dienstleistungsbereich	EUR	2 749	2 814	2 602	2 629	2 661	2 652	2 655	2 681
* Handel; Instandhaltung und Reparatur von Kfz	EUR	2 287	2 338	2 150	2 161	2 171	2 187	2 196	2 218
* Verkehr und Lagerei	EUR	2 434	2 525	2 306	2 309	2 324	2 335	2 395	2 392
* Gastgewerbe	EUR	1 596	1 652	1 535	1 591	1 629	1 582	1 585	1 645
* Information und Kommunikation	EUR	/	/	/	/	(3 139)	(3 159)	(3 006)	(3 013)
* Erbringung von Finanz- und Versicherungsdienstleistungen	EUR	4 195	4 244	3 566	3 592	3 629	3 601	3 608	3 677
* Grundstücks- und Wohnungswesen	EUR	3 326	3 352	2 891	2 928	2 989	2 993	2 940	2 916
* Erbringung von freiberuflichen, wissenschaftlichen und technischen Dienstleistungen	EUR	3 101	3 209	2 875	2 929	2 922	2 966	2 963	2 996
* Erbringung von sonstigen wirtschaftlichen Dienstleistungen	EUR	1 756	1 774	1 691	1 706	1 683	1 702	1 725	1 715
* Öffentliche Verwaltung, Verteidigung; Sozialversicherung	EUR	3 060	3 135	2 950	2 953	2 985	2 988	2 995	2 997
* Erziehung und Unterricht	EUR	4 034	4 184	3 864	3 871	3 963	3 987	4 001	4 021
* Gesundheits- und Sozialwesen	EUR	(2 748)	(2 823)	(2 629)	(2 663)	(2 682)	(2 689)	(2 712)	(2 746)
* Kunst, Unterhaltung und Erholung	EUR	(2 360)	(2 425)	(2 245)	(2 300)	(2 345)	(2 399)	(2 290)	(2 353)
* Erbringung v. sonstigen Dienstleistungen	EUR	(2 156)	(2 291)	(2 068)	(2 060)	(2 132)	(2 131)	(2 184)	(2 186)

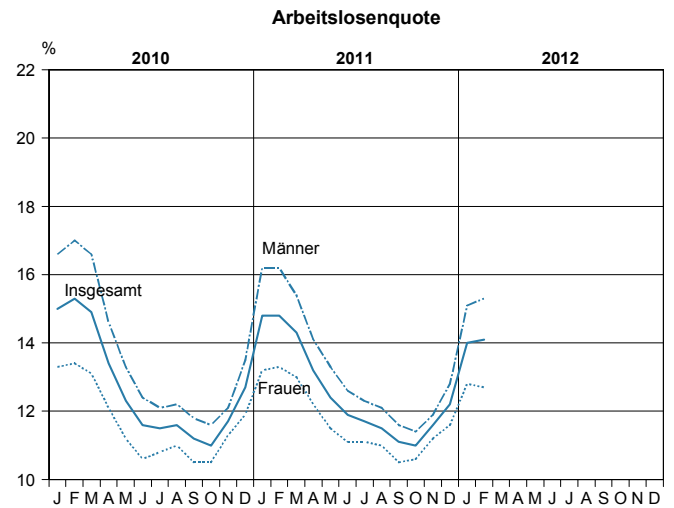
1) Nachgewiesen werden Vierteljahresdurchschnitte, ohne Sonderzahlungen. Im Jahresdurchschnitt sind die Sonderzahlungen mit enthalten. - 2) einschließlich Beamte - 3) Leistungsgruppe 1: Arbeitnehmer in leitender Stellung; Leistungsgruppe 2: herausgehobene Fachkräfte; Leistungsgruppe 3: Fachkräfte; Leistungsgruppe 4: angelernte Arbeitnehmer; Leistungsgruppe 5: ungelernte Arbeitnehmer - 4) einschließlich Abwasser- und Abfallentsorgung und Beseitigung von Umweltverschmutzung

# Landesdaten Mecklenburg-Vorpommern

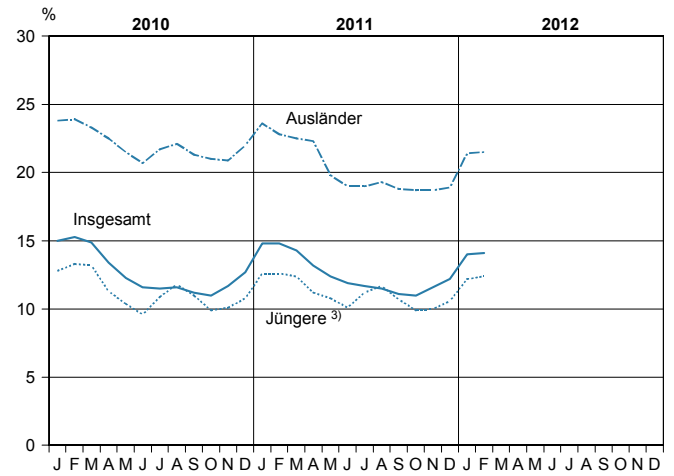
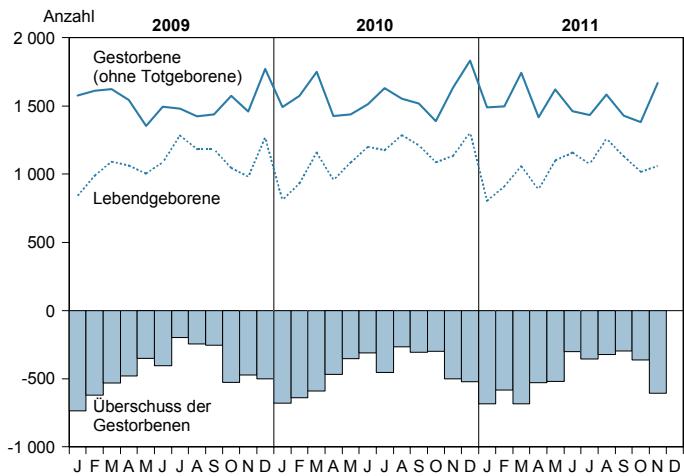
## Bevölkerungsstand und -veränderung



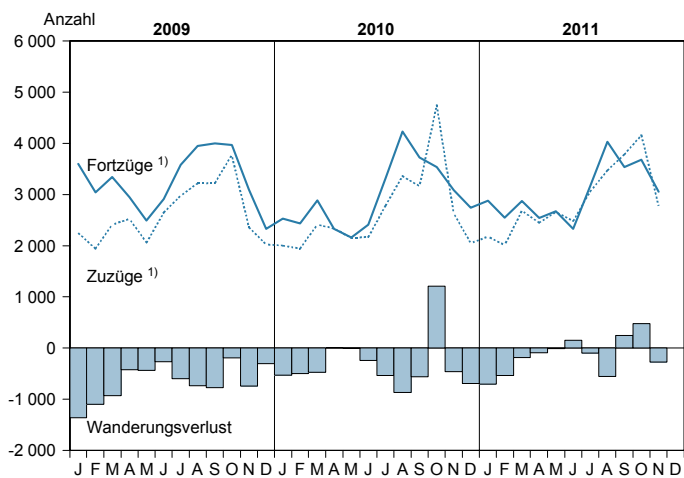
## Arbeitsmarktentwicklung <sup>2)</sup>



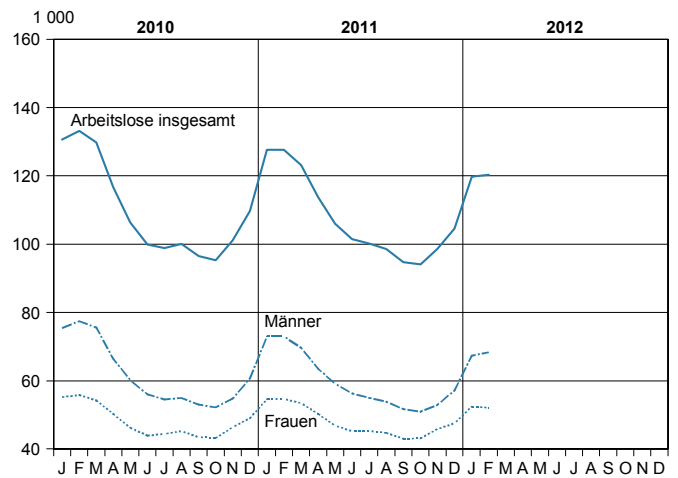
## Natürliche Bevölkerungsbewegung



## Wanderungen



## Arbeitslose am Monatsende



1) über die Landesgrenze

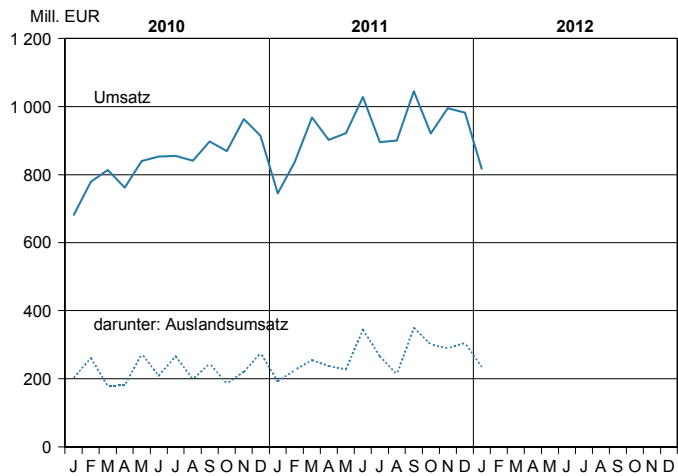
2) Quelle: Bundesagentur für Arbeit

3) 15 bis unter 25 Jahren

# Landesdaten Mecklenburg-Vorpommern

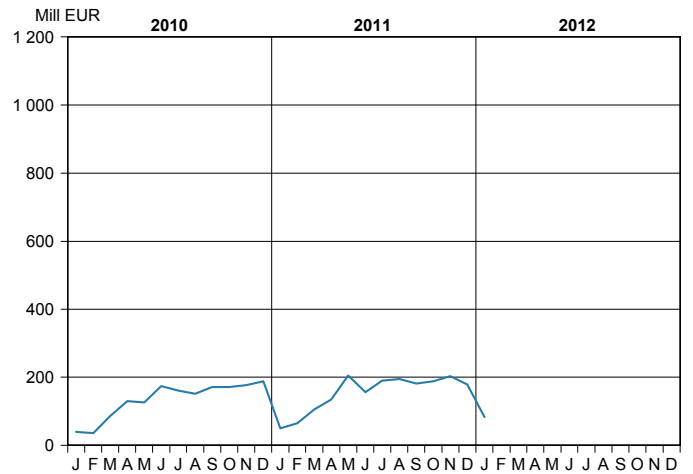
## Verarbeitendes Gewerbe <sup>1)</sup>

### Umsatz (ohne Umsatzsteuer)

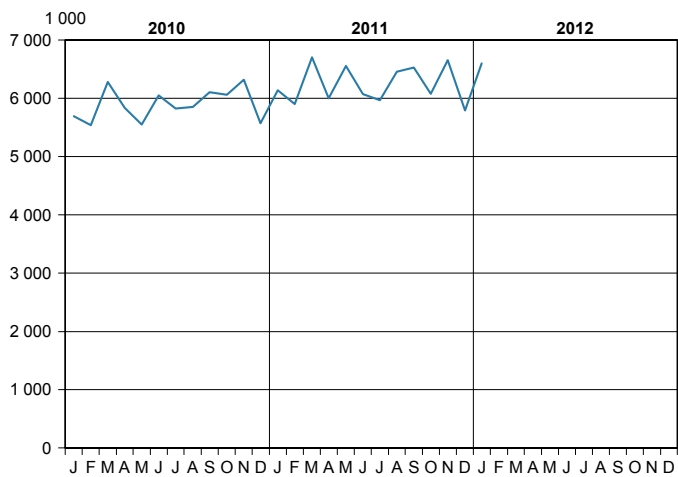


## Bauhauptgewerbe <sup>2)</sup>

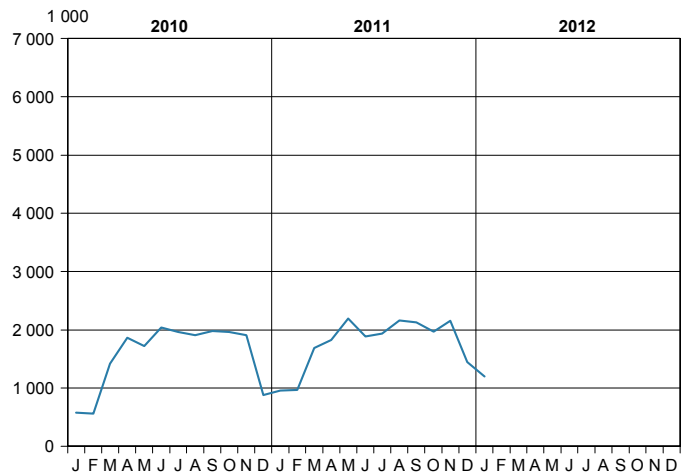
### Baugewerblicher Umsatz (ohne Umsatzsteuer)



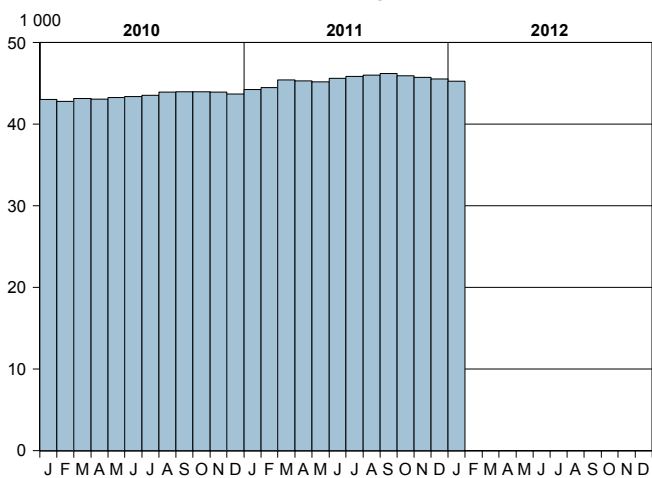
## Geleistete Arbeitsstunden



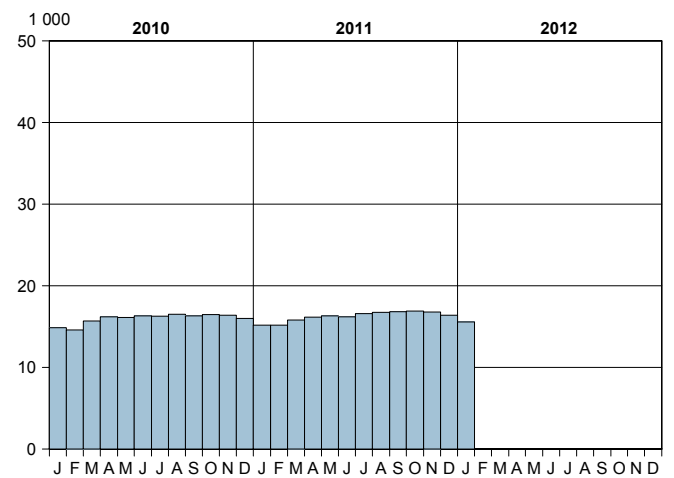
## Geleistete Arbeitsstunden



## Beschäftigte



## Beschäftigte

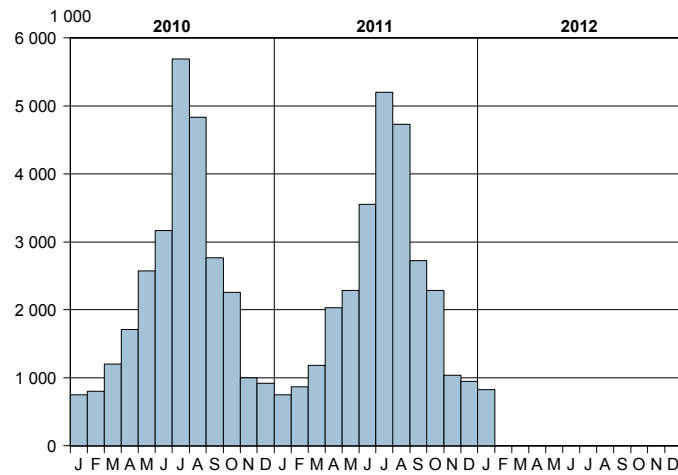


1) sowie Bergbau und Gewinnung von Steinen und Erden; Betriebe mit 50 und mehr Beschäftigten

2) Bauhauptgewerbe/Bau von Gebäuden, Tiefbau, Abbrucharbeiten und vorbereitende Baustellenarbeiten u. a.; nach der Ergänzungserhebung hochgerechnet

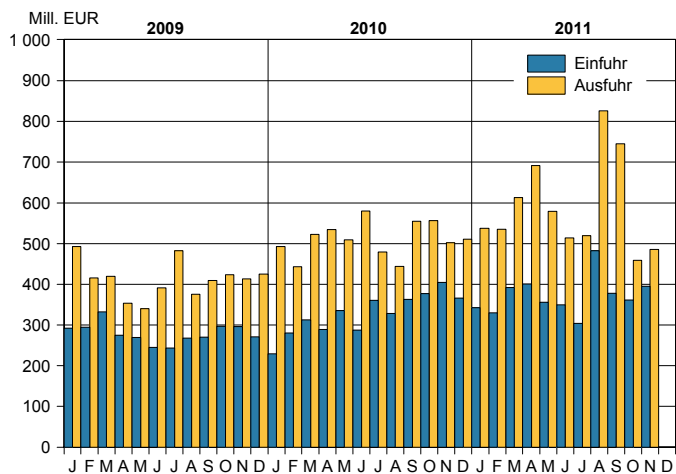
## Landesdaten Mecklenburg-Vorpommern

### Übernachtungen in den Beherbergungsstätten <sup>1)</sup>

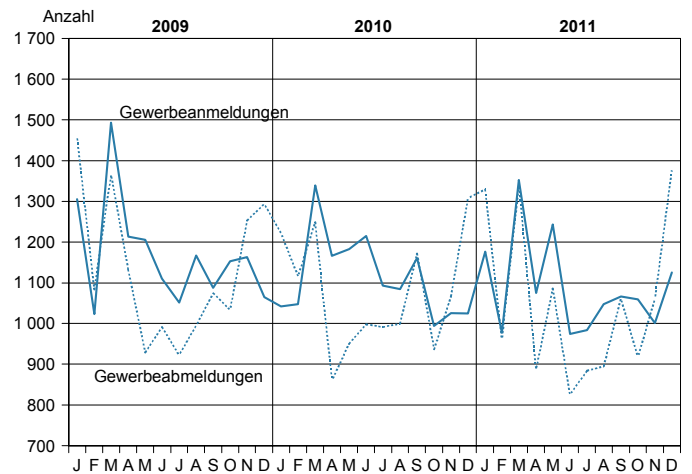


1) Betriebe ab 9 Betten; einschließlich Campingplätzen (Touristik-Camping)

### Außenhandel

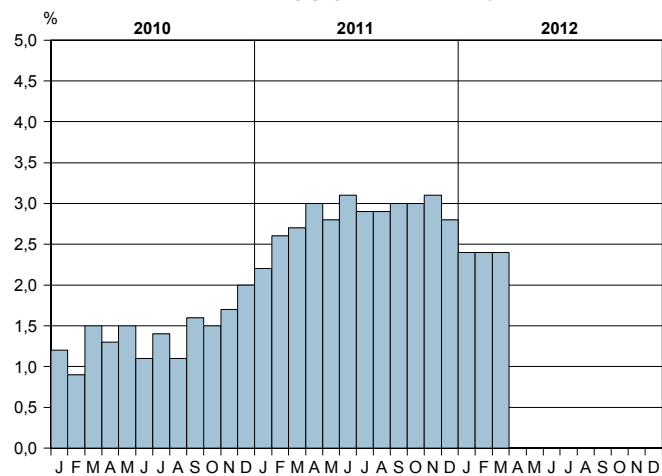


### Gewerbeanzeigen



### Verbraucherpreisindex (2005 = 100)

#### Veränderung gegenüber dem Vorjahr



© StatA MV

## Ausgewählte Kreisdaten

### Erwerbstätigkeit

Kreisfreie Stadt Landkreis Land	Arbeitslose und Arbeitslosenquote im Februar 2012 <sup>1)</sup>											
	Arbeitslose						Arbeitslosenquote <sup>2)</sup>					
	Bestand	Veränderung zum										
		Vormonat			Vorjahresmonat			Berichtsmonat	Vormonat	Vorjahr		
absolut		in Prozent		absolut	in Prozent		in Prozent					
Kreisfreie Städte												
Rostock	13 862	-	361	-	2,5	-	1 165	-	7,8	13,5	13,9	14,7
Schwerin	6 459	+	301	+	4,9	+	20	+	0,3	13,2	12,6	13,1
Landkreise												
Mecklenburgische Seenplatte	23 345	+	243	+	1,1	-	2 253	-	8,8	16,2	16,0	17,6
Landkreis Rostock	13 240	+	261	+	2,0	-	699	-	5,0	11,8	11,6	12,2
Vorpommern-Rügen	20 575	-	224	-	1,1	-	170	-	0,8	17,6	17,8	17,4
Nordwestmecklenburg	10 746	+	72	+	0,7	-	823	-	7,1	12,5	12,4	13,3
Vorpommern-Greifswald	19 740	-	77	-	0,4	-	1 658	-	7,7	15,9	15,9	17,1
Ludwigslust-Parchim	12 459	+	390	+	3,2	-	463	-	3,6	10,5	10,1	10,7
Mecklenburg-Vorpommern	120 426	+	605	+	0,5	-	7 211	-	5,6	14,1	14,0	14,8

Kreisfreie Stadt Landkreis Land	Arbeitslose nach ausgewählten Merkmalen							
	Arbeitslose im Rechtskreis SGB III		Arbeitslose im Rechtskreis SGB II		weiblich		im Alter von ... bis unter ... Jahren	
	insgesamt	Arbeitslosenquote <sup>2)</sup>	insgesamt	Arbeitslosenquote <sup>2)</sup>	insgesamt	Arbeitslosenquote <sup>2)</sup>	15 - 25	50 - 65
Kreisfreie Städte								
Rostock	3 327	3,3	10 535	10,3	5 990	12,2	1 550	3 992
Schwerin	1 505	3,1	4 954	10,1	2 761	11,4	640	1 882
Landkreise								
Mecklenburgische Seenplatte	7 527	5,2	15 818	11,0	10 133	14,8	2 098	8 543
Landkreis Rostock	4 668	4,2	8 572	7,6	5 622	10,5	1 270	4 672
Vorpommern-Rügen	7 986	6,8	12 589	10,7	9 340	16,5	1 922	7 374
Nordwestmecklenburg	4 165	4,9	6 581	7,7	4 604	11,5	1 109	3 818
Vorpommern-Greifswald	7 037	5,7	12 703	10,2	8 334	13,9	1 917	6 812
Ludwigslust-Parchim	4 419	3,7	8 040	6,7	5 271	9,4	1 286	4 402
<b>Mecklenburg-Vorpommern</b>	<b>40 634</b>	<b>4,8</b>	<b>79 792</b>	<b>9,3</b>	<b>52 055</b>	<b>12,7</b>	<b>11 792</b>	<b>41 495</b>

Quelle: Zentrale Statistikdatenbank der Bundesagentur für Arbeit; [www.arbeitsagentur.de](http://www.arbeitsagentur.de)

1) Zum Berichtsmonat Januar 2012 wurden die Arbeitslosenzahlen rückwirkend ab Januar 2007 im Zuge der Erweiterung der statistischen Berichterstattung zur Dauer der Arbeitslosigkeit und einer Änderung der Berücksichtigung des Wohnortes geringfügig revidiert.

2) Arbeitslose in Prozent aller zivilen Erwerbspersonen

## Ausgewählte Kreisdaten

### Produzierendes Gewerbe

Kreisfreie Stadt Landkreis Land	Verarbeitendes Gewerbe sowie Bergbau und Gewinnung von Steinen und Erden <sup>1)</sup>					
	Januar 2012					
	erfasste Betriebe		Beschäftigte <sup>2)</sup>		Gesamtumsatz <sup>3)</sup>	
	31.1.				1 000 EUR	
Rostock	30		5 233		92 145	
Schwerin	13		1 926		33 792	
Mecklenburgische Seenplatte	46		8 051		137 059	
Landkreis Rostock	40		4 859		101 450	
Vorpommern-Rügen	25		3 972		34 922	
Nordwestmecklenburg	46		7 225		183 445	
Vorpommern-Greifswald	26		4 228		64 087	
Ludwigslust-Parchim	71		9 770		170 610	
<b>Mecklenburg-Vorpommern</b>	<b>297</b>		<b>45 264</b>		<b>817 510</b>	

Kreisfreie Stadt Landkreis Land	Bauhauptgewerbe/Bau von Gebäuden, Tiefbau, Abbrucharbeiten und vorbereitende Baustellenarbeiten u. a. <sup>4)</sup>					
	Betriebe	Beschäftigte	Bruttolohn- und -gehaltsumme	geleistete Arbeitsstunden	Gesamtumsatz <sup>3) 5)</sup>	Auftrags- einträge
	am Monatsende					
	Anzahl		1 000 EUR	1 000 h	1 000 EUR	
	<b>Januar 2012</b>					
Rostock	9	519	870	26	2 777	3 029
Schwerin	16	711	1 590	52	3 151	4 103
Mecklenburgische Seenplatte	50	2 338	4 441	157	10 318	7 495
Landkreis Rostock	36	1 247	2 411	94	7 705	7 847
Vorpommern-Rügen	22	844	1 886	65	6 048	3 890
Nordwestmecklenburg	18	895	1 952	67	5 984	3 072
Vorpommern-Greifswald	26	920	1 842	81	5 426	6 563
Ludwigslust-Parchim	33	1 182	2 295	61	6 069	6 682
<b>Mecklenburg-Vorpommern</b>	<b>210</b>	<b>8 656</b>	<b>17 287</b>	<b>604</b>	<b>47 478</b>	<b>42 682</b>

1) Betriebe mit 50 und mehr Beschäftigten

2) einschließlich der tätigen Inhaber

3) ohne Umsatzsteuer

4) Betriebe von Unternehmen mit im Allgemeinen 20 und mehr Beschäftigten

5) Inlandsumsatz

## Ausgewählte Kreisdaten <sup>\*)</sup>

### Verkehr

Kreisfreie Stadt Landkreis Land	Straßenverkehrsunfälle und verunglückte Personen im Dezember 2011						
	Straßenverkehrsunfälle				verunglückte Personen		
	insgesamt	davon mit			insgesamt	davon	
		Personen- schaden	Sach- schaden <sup>1)</sup>	sonstigem Sach- schaden unter Alko- holeinwirkung		Getötete	Verletzte
<b>Kreisfreie Städte</b>							
Greifswald	16	15	-	1	17	-	17
Neubrandenburg	33	24	6	3	24	1	23
Rostock	62	44	14	4	48	1	47
Schwerin	28	17	10	1	26	-	26
Stralsund	22	14	6	2	15	-	15
Wismar	21	15	4	2	16	-	16
<b>Landkreise</b>							
Bad Doberan	52	21	26	5	34	-	34
Demmin	37	23	11	3	28	3	25
Güstrow	46	30	13	3	33	1	32
Ludwigslust	58	40	17	1	44	-	44
Mecklenburg-Strelitz	37	22	14	1	26	-	26
Müritz	23	14	9	-	23	-	23
Nordvorpommern	51	31	17	3	40	3	37
Nordwestmecklenburg	58	37	15	6	52	-	52
Ostvorpommern	44	30	12	2	40	2	38
Parchim	42	23	18	1	33	2	31
Rügen	27	21	5	1	30	4	26
Uecker-Randow	30	22	7	1	28	-	28
<b>Mecklenburg- Vorpommern</b>	<b>687</b>	<b>443</b>	<b>204</b>	<b>40</b>	<b>557</b>	<b>17</b>	<b>540</b>

1) schwerwiegender Unfall mit Sachschaden (im engeren Sinne) und sonstiger Sachschadensunfall unter Einfluss berauschender Mittel

### Gewerbeanzeigen

Kreisfreie Stadt Landkreis Land	Gewerbeanzeigen <sup>1)</sup>			
	Dezember 2011		Januar bis Dezember 2011	
	Anmeldungen	Abmeldungen	Anmeldungen	Abmeldungen
<b>Kreisfreie Städte</b>				
Greifswald	32	35	374	374
Neubrandenburg	28	62	438	508
Rostock	192	162	2 239	1 974
Schwerin	68	94	909	939
Stralsund	30	43	420	422
Wismar	23	39	300	340
<b>Landkreise</b>				
Bad Doberan	111	135	1 219	1 191
Demmin	45	42	446	385
Güstrow	74	64	738	674
Ludwigslust	69	107	766	843
Mecklenburg-Strelitz	51	69	525	436
Müritz	46	63	503	469
Nordvorpommern	60	82	752	743
Nordwestmecklenburg	70	82	898	782
Ostvorpommern	82	86	769	714
Parchim	56	73	640	665
Rügen	44	87	685	690
Uecker-Randow	45	51	460	473
<b>Mecklenburg- Vorpommern</b>	<b>1 126</b>	<b>1 376</b>	<b>13 081</b>	<b>12 622</b>

\*) in der bis zum 3.9.2011 gültigen Kreisstruktur

1) ohne Automatenaufsteller und Reisegewerbe

## Ausgewählte Kreisdaten

### Tourismus

Kreisfreie Stadt Landkreis Land	Ankünfte, Übernachtungen und Aufenthaltsdauer der Gäste in Beherbergungsbetrieben <sup>1)</sup> im Januar 2012						
	Ankünfte			Übernachtungen			durchschnittliche Auf- enthaltsdauer <sup>2)</sup>
	insgesamt	Veränderung gegenüber dem Vorjahresmonat		insgesamt	Veränderung gegenüber dem Vorjahresmonat		
	Anzahl	%		Anzahl	%		
Rostock	31 556	+	8,3	73 605	+	11,8	2,3
Schwerin	8 077	+	4,9	12 883	+	1,5	1,6
Mecklenburgische Seenplatte	26 010	+	12,3	82 968	+	3,8	3,2
Landkreis Rostock	45 813	+	16,5	168 442	+	10,8	3,7
Vorpommern-Rügen	55 446	+	17,0	224 053	+	13,1	4,0
Nordwestmecklenburg	15 441	+	3,6	61 098	+	15,1	4,0
Vorpommern-Greifswald	40 707	+	10,5	154 081	+	5,3	3,8
Ludwigslust-Parchim	13 372	+	21,3	45 606	+	9,0	3,4
Mecklenburg-Vorpommern	236 422	+	12,9	822 736	+	9,7	3,5

1) Betriebe ab 10 Betten, einschließlich Campingplätzen (Touristik-Camping) ab 10 Stellplätzen

2) rechnerischer Wert Übernachtungen/Ankünfte