



Zahlenspiegel Mecklenburg-Vorpommern

März 2012

Zeichenerklärungen

- nichts vorhanden
- 0** weniger als die Hälfte von 1 in der letzten besetzten Stelle, jedoch mehr als nichts
- .** Zahlenwert unbekannt oder geheim zu halten
- ...** Zahl lag bei Redaktionsschluss noch nicht vor
- x** Aussage nicht sinnvoll oder Fragestellung nicht zutreffend
- /** keine Angabe, da Zahlenwert nicht ausreichend genau oder nicht repräsentativ
- ()** Zahl hat eingeschränkte Aussagefähigkeit
- p** vorläufige Zahl
- s** geschätzte Zahl
- r** berichtigte Zahl

Impressum

Zahlenspiegel Mecklenburg-Vorpommern

Bestell-Nr.: ZSP1 2012 03

Herausgeber:

Statistisches Amt Mecklenburg-Vorpommern, Lübecker Str. 287, 19059 Schwerin

Telefon: 0385 588-0, Telefax: 0385 588-56909

Internet: <http://www.statistik-mv.de>

E-Mail: statistik.post@statistik-mv.de

© Statistisches Amt Mecklenburg-Vorpommern, Schwerin, 2012

Auszugsweise Vervielfältigung und Verbreitung mit Quellenangabe gestattet.

Titelfoto: Landesamt für Umwelt, Naturschutz und Geologie, C. Herrmann

Vertrieb:

Telefon: 0385 588-56712, E-Mail: statistik.vertrieb@statistik-mv.de

Erscheinungsfolge:

monatlich

Printausgabe:

EUR 3,00

Redaktionsschluss:

29. Februar 2012



Diese Veröffentlichung erscheint monatlich und enthält die aktuellsten Daten aus allen Bereichen der amtlichen Statistik.
Zur Methodik informieren Sie sich bitte in den jeweiligen Statistischen Berichten.

Die mit einem Stern versehenen Positionen im Landesdatenteil werden von allen statistischen Ämtern der Länder im „Zahlenspiegel“ veröffentlicht.
Die Angaben tragen teilweise vorläufigen Charakter.

Landesdaten Mecklenburg-Vorpommern

Aktuelle Konjunkturdaten

Merkmal	Einheit	Jüngster Monat/Jüngstes Quartal		Monatsdurchschnitt	
		absolut	Veränderung zum Vorjahr in Prozent	absolut	Veränderung zum Vorjahr in Prozent
ARBEITSMARKT ¹⁾		Januar 2012		Januar 2012	
Arbeitslose	1 000	119,7	- 6,1	119,7	- 6,1
darunter: Frauen	1 000	52,4	- 4,0	52,4	- 4,0
Gemeldete Arbeitsstellen ²⁾	Anzahl	8 155	+ 24,1	8 155	+ 24,1
BAUTÄTIGKEIT		Dezember 2011		Januar bis Dezember 2011	
Baugenehmigungen					
Wohnungen insgesamt	Anzahl	425	- 16,7	487	+ 24,9
veranschlagte Kosten der Bauwerke (Neubau, Wohngebäude)	1 000 EUR	34 708	- 26,8	45 937	+ 30,4
Nichtwohngebäude (Neubau)	Anzahl	34	- 15,0	36	- 10,0
veranschlagte Kosten der Bauwerke	1 000 EUR	24 102	- 25,9	24 425	- 4,0
LANDWIRTSCHAFT		Dezember 2011		Januar bis Dezember 2011	
Schlachtmengen (ohne Geflügel) ³⁾	t	7 584,4	+ 3,7	7 476,9	+ 1,1
Rinder	t	3 047,9	- 20,8	3 528,6	- 7,9
Schweine	t	4 518,6	+ 31,6	3 925,2	+ 11,1
Milcherzeugung (an Molkereien geliefert)	1 000 t	120,0	+ 3,8	120,3	+ 3,1
VERARBEITENDES GEWERBE SOWIE BERGBAU ⁴⁾		Dezember 2011		Januar bis Dezember 2011	
Umsatz (ohne Umsatzsteuer)	Mill. EUR	982,8	+ 7,5	928,3	+ 10,6
darunter: Auslandsumsatz	Mill. EUR	305,1	+ 10,4	267,4	+ 18,9
Beschäftigte ⁵⁾	Anzahl	45 489	+ 4,2	45 429	+ 4,6
BAUHAUPTGEWERBE ⁶⁾		Dezember 2011		Januar bis Dezember 2011	
Baugewerblicher Umsatz (ohne Umsatzsteuer)	Mill. EUR	179,1	- 4,6	154,5	+ 15,1
Beschäftigte ⁵⁾	Anzahl	16 416	+ 2,7	16 267	+ 1,8
EINZELHANDEL ⁷⁾		Dezember 2011		Januar bis Dezember 2011	
Umsatz real	2005=100	112,1	+ 1,4	96,4	- 6,6
Beschäftigte	2005=100	101,5	+ 1,0	99,7	- 5,4
GASTGEWERBE		Dezember 2011		Januar bis Dezember 2011	
Umsatz real	2005=100	70,7	+ 11,0	95,4	+ 0,3
Beschäftigte	2005=100	99,8	+ 4,9	103,5	+ 2,6
TOURISMUS ⁸⁾		Dezember 2011		Januar bis Dezember 2011	
Gästeübernachtungen	1 000	948,0	+ 2,8	2 301,8	- 0,2
AUßENHANDEL ⁹⁾		November 2011		Januar bis November 2011	
Ausfuhr (Spezialhandel)	Mill. EUR	485,8	- 3,2	591,5	+ 17,8
Einfuhr (Generalhandel)	Mill. EUR	395,4	- 2,3	371,8	+ 14,7
UNTERNEHMEN		November 2011		Januar bis November 2011	
Gewerbeanmeldungen ¹⁰⁾	Anzahl	1 001	- 2,3	1 087	- 3,2
Gewerbeabmeldungen ¹⁰⁾	Anzahl	1 061	- 0,5	1 022	- 2,7
Unternehmensinsolvenzen	Anzahl	33	- 26,7	36	- 7,1
PREISE		Januar 2012		Januar bis Februar 2012	
Verbraucherpreisindex	2005=100	114,8	+ 2,4	114,5	+ 2,4

*) hier: Vierteljahresdurchschnitt - **) hier: am 30.9.

1) Quelle: Bundesagentur für Arbeit; unter Einschluss der Grundsicherung für Arbeit Suchende; Ergebnisse sind vorläufig; die jeweils aktuellen Werte sind im Internetangebot der Bundesagentur für Arbeit als detaillierte Übersichten zu finden.

2) ohne geförderte Stellen des zweiten Arbeitsmarktes

3) aus gewerblichen Schlachtungen von Tieren in- und ausländischer Herkunft (Rinder, Schweine, Schafe, Pferde, Ziegen); einschließlich Schlachtfetten, jedoch ohne Innereien

4) einschließlich Gewinnung von Steinen und Erden; Betriebe mit 50 und mehr Beschäftigten

5) einschließlich der tätigen Inhaber

6) Bau von Gebäuden, Tiefbau, Abbrucharbeiten und vorbereitende Baustellenarbeiten u. a.; nach der Ergänzungserhebung hochgerechnete Ergebnisse

7) einschließlich Tankstellen

8) Betriebe ab 9 Betten; einschließlich Campingplätzen (Touristik-Camping)

9) Wegen der unterschiedlichen Abgrenzung von Spezialhandel und Generalhandel ist eine Saldierung der Ein- und Ausfuhrergebnisse nicht vertretbar.

10) ohne Automatenaufsteller und Reisegewerbe

Landesdaten Mecklenburg-Vorpommern

Bevölkerung

Merkmal	Einheit	2009	2010	2010			2011		
		Durchschnitt der Monate		August	September	Oktober	August	September	Oktober
* Bevölkerung am Monatsende	1 000	1 651,2 ²⁾	1 642,3 ²⁾	1 644,4	1 643,6	1 644,5	1 636,4	1 636,3	1 636,4
Natürliche Bevölkerungsbewegung									
* Eheschließungen	Anzahl	874	896	1 689	1 108	919	1 556	1 187	618
* Lebendgeborene	Anzahl	1 085	1 112	1 285	1 211	1 087	1 258	1 131	1 016
* Gestorbene (ohne Totgeborene)	Anzahl	1 529	1 562	1 553	1 517	1 388	1 582	1 429	1 379
darunter									
* im 1. Lebensjahr Gestorbene	Anzahl	4	3	4	2	2	7	1	6
* Überschuss d. Geborenen (+) bzw. Gestorbenen (-)	Anzahl	- 444	- 450	- 268	- 306	- 301	- 324	- 298	- 363
Wanderungen									
* Zuzüge über die Landesgrenze	Anzahl	2 617	2 646	3 361	3 166	4 746	3 472	3 784	4 159
darunter: aus dem Ausland	Anzahl	497	557	491	521	1 481	570	876	973
* Fortzüge über die Landesgrenze	Anzahl	3 271	2 948	4 228	3 725	3 533	4 026	3 536	3 681
darunter: in das Ausland	Anzahl	570	443	674	481	431	594	568	419
* Wanderungsgewinn (+) bzw. -verlust (-)	Anzahl	- 654	- 302	- 867	- 559	1 213	- 554	248	478
* Innerhalb des Landes Umgezogene ¹⁾	Anzahl	4 790	4 745	6 257	5 387	5 245	6 107	5 588	5 114

1) ohne innerhalb der Gemeinde Umgezogene

2) statt Durchschnitt der Monate hier: Bevölkerung am 31.12.

Erwerbstätigkeit

Merkmal	Einheit	2010	2011	2010				2011	
		30.6.		31.3.	30.6.	30.9.	31.12.	31.3.	30.6.
Beschäftigte ¹⁾									
* Sozialversicherungspflichtig Beschäftigte am Arbeitsort ²⁾	1 000	525,8	529,2	505,6	525,8	531,6	513,2	510,1	529,2
* Frauen	1 000	272,0	273,5	264,1	272,0	274,3	266,9	265,0	273,5
* Ausländer/-innen	1 000	5,4	6,2	4,6	5,4	5,4	4,9	5,1	6,2
* Teilzeitbeschäftigte	1 000	102,5	105,1	98,9	102,5	102,5	100,4	101,2	105,1
* darunter: Frauen	1 000	85,2	86,9	82,7	85,2	85,0	83,4	84,2	86,9
Sozialversicherungspflichtig Beschäftigte nach Wirtschaftsbereichen									
* Land- und Forstwirtschaft, Fischerei	1 000	16,6	16,6	15,3	16,6	17,1	14,9	15,6	16,6
* Produzierendes Gewerbe	1 000	115,7	117,9	110,9	115,7	118,1	114,2	114,3	117,9
* Handel, Verkehr und Gastgewerbe	1 000	129,6	132,9	119,9	129,6	131,7	123,1	122,1	132,9
* Erbringung von Unternehmensdienstleistungen	1 000	85,7	87,0	82,2	85,7	87,8	85,3	84,3	87,0
* Erbringung von öffentlichen und privaten Dienstleistungen	1 000	178,1	174,7	177,4	178,1	177,0	175,6	173,8	174,7
	Einheit	2010	2011	2010		2011			2012
		Durchschnitt der Monate		November	Dezember	Januar	November	Dezember	Januar
Arbeitsmarkt ³⁾									
* Arbeitslose	1 000	109,9	107,5	101,1	109,7	127,6	98,7	104,6	119,7
davon: im Rechtskreis nach SGB III	1 000	33,5	30,5	30,6	34,2	43,6	28,1	31,4	40,2
im Rechtskreis nach SGB II	1 000	76,4	77,0	70,5	75,5	84,0	70,6	73,2	79,5
* darunter: Frauen	1 000	48,1	47,9	46,4	49,0	54,6	45,8	47,5	52,4
Zugang	1 000	.	24,0	.	.	37,8	27,3	25,4	33,1
Abgang	1 000	.	24,4	.	.	19,9	22,6	19,5	18,5
* Arbeitslosenquote ⁴⁾ insgesamt	%	12,7	12,5	11,7	12,7	14,8	11,6	12,2	14,0
davon: im Rechtskreis nach SGB III	%	3,9	3,6	3,5	4,0	5,1	3,3	3,7	4,7
im Rechtskreis nach SGB II	%	8,8	9,0	8,2	8,7	9,7	8,3	8,6	9,3
* Frauen	%	11,6	11,7	11,3	11,9	13,2	11,2	11,6	12,8
* Männer	%	13,7	13,3	12,1	13,5	16,2	11,9	12,8	15,1
* Ausländer/-innen	%	22,1	20,2	20,9	22,0	23,6	18,7	18,9	21,4
* Jüngere von 15 bis unter 25 Jahren	%	11,3	11,2	10,1	10,8	12,6	10,0	10,6	12,2
* Kurzarbeiter/-innen	Anzahl	7 968	...	3 798	5 737	7 833	1 934 ⁶⁾	1 581 ⁷⁾	1 287 ⁸⁾
* Gemeldete Arbeitsstellen ⁵⁾	Anzahl	6 637	8 185	6 566	6 130	6 569	7 981	7 938	8 155
Zugang	Anzahl	3 652	3 971	3 488	3 046	3 180	3 554	3 652	3 303
Abgang	Anzahl	3 565	3 816	3 624	3 477	2 736	3 684	3 689	3 053

1) Auswertungen aus der Beschäftigungsstatistik der Bundesagentur für Arbeit

2) einschließlich Personen „ohne Angabe“ zur Wirtschaftsgliederung

3) Quelle: Bundesagentur für Arbeit; unter Einschluss der Grundsicherung für Arbeit Suchende; Ergebnisse sind vorläufig; die jeweils aktuellen Werte sind im Internetangebot der Bundesagentur für Arbeit als detaillierte Übersichten zu finden.

4) Arbeitslose in Prozent aller zivilen Erwerbspersonen

5) ohne geförderte Stellen des zweiten Arbeitsmarktes

6) Mai 2011 - 7) Juni 2011 - 8) Juli 2011

Landesdaten Mecklenburg-Vorpommern

Bautätigkeit

Merkmal	Einheit	2010	2011	2010			2011		
		Durchschnitt der Monate		Oktober	November	Dezember	Oktober	November	Dezember
Baugenehmigungen									
* Wohngebäude (Neubau)	Anzahl	201	241	169	175	275	235	190	172
* darunter: mit 1 oder 2 Wohnungen	Anzahl	185	219	154	159	259	221	174	147
* umbauter Raum	1 000 m ³	158	199	144	130	226	166	148	144
* Wohnfläche	1 000 m ²	32	41	29	26	45	34	31	31
* veranschlagte Kosten der Bauwerke	1 000 EUR	35 228	45 937	32 276	29 388	47 421	37 373	34 303	34 708
* Nichtwohngebäude (Neubau)	Anzahl	40	36	37	26	40	44	43	34
* umbauter Raum	1 000 m ³	228	283	105	159	297	380	227	143
* Nutzfläche	1 000 m ²	35	40	19	22	44	40	34	25
* veranschlagte Kosten der Bauwerke	1 000 EUR	25 434	24 425	10 290	16 516	32 528	29 656	20 953	24 102
* Wohnungen in Wohn- und Nichtwohngebäuden (Neubau und Saldo aus Baumaßnahmen an bestehenden Gebäuden)	Anzahl	390	487	343	294	510	382	371	425
* Wohnräume (einschließlich Küchen)	Anzahl	1 587	1 899	1 390	1 184	2 146	1 584	1 518	1 555

Landwirtschaft

Merkmal	Einheit	2010	2011	2009		2010		2011	
		am 3.11.		Mai	November	Mai	November	Mai	November
Viehbestand									
Rindvieh	1 000	551,6	546,5	568,0	559,2	562,8	551,6	553,5	546,5
darunter									
Milchkühe (ohne Ammen- und Mutterkühe)	1 000	172,3	175,7	173,9	169,1	171,9	172,3	175,2	175,7
Schweine	1 000	780,7	820,1	745,4	772,9	756,3	780,7	814,7	820,1
darunter									
Mastschweine	1 000	273,6	278,4	267,7	270,7	265,1	273,6	278,9	278,4
Zuchtsauen	1 000	81,7	82,7	81,9	80,0	77,4	81,7	84,0	82,7
darunter: trächtig	1 000	56,1	57,5	57,9	57,0	56,9	56,1	63,9	57,5
	Einheit	2010	2011	2010			2011		
		Durchschnitt der Monate		Oktober	November	Dezember	Oktober	November	Dezember
Schlachtungen									
Rinder insgesamt	1 000	13,1	12,1	14,1	16,5	13,5	12,0	15,8	11,1
darunter									
Kälber	1 000	0,4	0,5	0,6	0,6	0,5	0,5	0,6	0,7
Jungrinder	1 000	0,1	0,1	0,1	0,2	0,2	0,1	0,1	0,2
Schweine	1 000	38,4	42,2	36,1	40,4	39,4	36,2	44,7	49,4
darunter									
Hausschlachtungen	1 000	0,7	0,6	0,5	1,0	2,6	0,4	0,8	2,0
* Schlachtmengen (ohne Geflügel) ¹⁾	t	7 395,0	7 476,9	7 548,6	8 647,5	7 311,9	6 915,4	8 880,9	7 584,4
darunter									
* Rinder insgesamt	t	3 831,0	3 528,6	4 172,5	4 907,9	3 850,7	3 483,6	4 659,5	3 047,9
darunter									
* Kälber	t	51,8	45,0	70,0	75,2	60,8	39,0	61,3	69,5
* Jungrinder	t	17,9	15,4	17,3	20,7	21,9	16,6	17,1	14,9
* Schweine	t	3 533,8	3 925,2	3 351,2	3 703,5	3 433,4	3 400,7	4 172,8	4 518,6
* Geflügelfleisch ²⁾	t
* Eierzeugung ³⁾	1 000	40 441	45 979	40 340	41 851	41 066	45 388	46 543	47 314
Milcherzeugung (an Molkereien geliefert)	1 000 t	116,8	120,3	114,7	111,1	115,6	117,7	113,3	120,0

1) aus gewerblichen Schlachtungen von Tieren in- und ausländischer Herkunft (Rinder, Schweine, Schafe, Pferde, Ziegen); einschließlich Schlachtfetten, jedoch ohne Innereien

2) Geflügelfleisch aus Schlachtungen inländischen Geflügels in Schlachtereien mit einer Schlachtkapazität von 2 000 und mehr Tieren im Monat

3) erzeugte Eier in Betrieben bzw. Unternehmen mit mindestens 3 000 Hennenhaltungsplätzen; einschließlich Junghennen-, Bruch- und Knickeiern

Landesdaten Mecklenburg-Vorpommern

Produzierendes Gewerbe

Merkmal	Einheit	2010	2011	2010			2011		
		Durchschnitt der Monate		Oktober	November	Dezember	Oktober	November	Dezember
Verarbeitendes Gewerbe sowie Berg- bau und Gewinnung von Steinen und Erden ¹⁾									
* Betriebe	Anzahl	282	299	283	283	283	296	295	295
* Beschäftigte ²⁾	Anzahl	43 448	45 389	43 932	43 891	43 650	45 892	45 623	45 489
* Geleistete Arbeitsstunden	1 000 h	5 888	6 221	6 059	6 316	5 569	6 075	6 650	5 791
* Brutto Lohn- und -gehaltsumme	Mill. EUR	95,3	104,3	95,1	112,0	99,0	103,5	123,6	106,7
* Umsatz (ohne Umsatzsteuer)	Mill. EUR	839,1	925,5	869,3	963,1	914,1	920,9	994,6	982,8
* darunter: Auslandsumsatz	Mill. EUR	225,0	259,4	186,3	220,2	276,4	300,4	290,1	305,1
Energie- und Wasserversorgung									
* Betriebe ³⁾	Anzahl	55	54	55	55	55	54	54	54
* Beschäftigte ³⁾	Anzahl	4 677	4 829	4 776	4 811	4 790	4 892	4 909	4 890
* Geleistete Arbeitsstunden ³⁾	1 000 h	622	638	632	693	596	587	700	577
* Bruttoentgeltsumme ³⁾	Mill. EUR	15,2	16,3	16,0	25,0	14,9	15,1	26,6	15,6
* Stromerzeugung (brutto) der Kraft- werke ⁴⁾ für die allgemeine Versorgung	Mill. kWh	392,2	...	475,1	396,5	471,6	449,2	551,4	...
Baugewerbe									
Bauhauptgewerbe/Bau von Gebäuden, Tiefbau, Abbrucharbeiten und vorberei- tende Baustellenarbeiten u. a. ⁵⁾									
* Beschäftigte ²⁾	Anzahl	15 982	16 267	16 482	16 390	15 980	16 929	16 794	16 416
* Geleistete Arbeitsstunden	1 000 h	1 568	1 778	1 966	1 912	880	1 972	2 159	1 442
* davon									
Wohnungsbau	1 000 h	570	673	685	658	361	782	824	607
* gewerblicher Bau	1 000 h	508	558	622	620	273	585	655	435
* öffentlicher und Straßenbau	1 000 h	490	546	659	634	246	605	680	400
* Brutto Lohn- und -gehaltsumme	Mill. EUR	29,3	31,9	31,9	34,9	29,7	33,9	38,1	34,0
* Gesamtumsatz (ohne Umsatzsteuer)	Mill. EUR	135,3	155,8	172,5	178,8	188,9	189,3	205,1	181,4
* darunter									
baugewerblicher Umsatz (ohne Umsatzsteuer)	Mill. EUR	134,3	154,5	171,3	177,2	187,8	188,1	203,3	179,1
* davon									
Wohnungsbau	Mill. EUR	45,1	52,4	43,4	45,9	98,9	56,3	62,4	64,8
* gewerblicher Bau	Mill. EUR	43,9	52,1	57,8	62,6	52,2	64,9	65,7	62,8
* öffentlicher und Straßenbau	Mill. EUR	45,3	50,1	70,0	68,6	36,7	66,9	75,2	51,6
* Index des Auftragseingangs ³⁾	2000=100	52,9	102,0	62,6	50,2	35,1	r 94,8	r 87,3	r 74,8
Wohnungsbau	2000=100	38,7	112,8	37,5	29,4	21,4	r 150,4	r 114,2	r 138,2
gewerblicher Bau	2000=100	50,9	103,5	63,2	59,7	53,4	r 90,4	r 108,6	r 70,5
öffentlicher und Straßenbau	2000=100	64,4	95,8	78,8	54,8	26,4	r 72,9	r 56,1	r 49,2
	Einheit	2010	2011	2010		2011			
		Durchschnitt der Quartale		III. Quartal	IV. Quartal	I. Quartal	II. Quartal	III. Quartal	IV. Quartal
Ausbaugewerbe/Bauinstallation und sonstiger Ausbau ³⁾									
* Beschäftigte ^{2) 6)}	Anzahl	5 335	5 365	5 358	5 377	5 383	5 338	5 395	5 343
* Geleistete Arbeitsstunden	1 000 h	1 783	1 785	1 891	1 836	1 767	1 788	1 819	1 767
* Brutto Lohn- und -gehaltsumme	Mill. EUR	30,8	31,4	31,5	33,0	29,4	30,8	31,7	33,8
* Baugewerblicher Umsatz (ohne Umsatzsteuer)	Mill. EUR	136,0	148,8	144,5	172,2	118,3	141,4	149,4	186,0

1) Betriebe mit im Allgemeinen 50 und mehr Beschäftigten

2) einschließlich der tätigen Inhaber

3) Betriebe von Unternehmen mit im Allgemeinen 20 und mehr Beschäftigten

4) mit einer elektrischen Leistung ab 1 MW

5) nach der Ergänzungserhebung hochgerechnete Ergebnisse

6) am Ende des Berichtszeitraums

Landesdaten Mecklenburg-Vorpommern

Handel ¹⁾

Merkmal	Einheit	2010	2011	2010			2011		
		Durchschnitt der Monate		Oktober	November	Dezember	Oktober	November	Dezember
Großhandel ²⁾									
* Beschäftigte	2005=100	102,9	103,3	102,7	102,6	103,2	104,5	r 104,6	104,2
* Umsatz nominal	2005=100	130,9	143,7	r 135,7	139,8	152,1	136,1	r 145,4	161,6
* Umsatz real	2005=100	119,2	120,4	r 120,5	124,2	132,9	r 114,4	r 122,9	136,8
Einzelhandel ³⁾									
* Beschäftigte	2005=100	105,5	99,7	107,4	r 107,2	100,5	100,2	r 100,6	101,5
* Umsatz nominal	2005=100	100,4	96,0	102,1	101,2	108,1	93,4	r 96,6	112,0
* Umsatz real	2005=100	103,2	96,4	105,2	104,0	110,6	93,6	r 96,9	112,1
Kfz-Handel ⁴⁾									
* Beschäftigte	2005=100	95,9	91,0	97,2	97,3	91,3	92,8	r 92,2	92,4
* Umsatz nominal	2005=100	97,4	95,8	105,9	105,8	90,0	r 93,1	r 104,2	92,2
* Umsatz real	2005=100	97,6	95,1	r 105,9	r 105,7	90,0	r 91,7	r 103,0	91,1

1) Der Berichtskreis wird jährlich durch Stichprobenrotation aktualisiert.

2) einschließlich Handelsvermittlung

3) einschließlich Tankstellen

4) sowie Instandhaltung und Reparatur von Kfz

Gastgewerbe ¹⁾

Merkmal	Einheit	2010	2011	2010			2011		
		Durchschnitt der Monate		Oktober	November	Dezember	Oktober	November	Dezember
* Beschäftigte	2005=100	r 100,8	103,5	r 103,8	r 94,5	95,1	r 106,8	r 100,9	99,8
* Umsatz nominal	2005=100	r 108,1	110,0	r 107,2	r 67,3	72,7	r 113,6	r 72,5	81,7
* Umsatz real	2005=100	r 95,2	95,4	r 94,7	r 60,0	63,7	r 98,1	r 63,1	70,7

1) Der Berichtskreis wird jährlich durch Stichprobenrotation aktualisiert.

Tourismus ¹⁾

Merkmal	Einheit	2010	2011	2010			2011		
		Durchschnitt der Monate		Oktober	November	Dezember	Oktober	November	Dezember
* Gästeankünfte	1 000	555,6	567,7	581,3	302,0	279,5	595,3	311,4	296,9
* darunter: von Auslandsgästen	1 000	25,4	25,0	20,5	13,6	13,4	21,1	15,7	15,4
* Gästeübernachtungen	1 000	2 305,8	2 301,8	2 255,6	999,5	921,7	2 283,9	1 036,2	948,0
* darunter: von Auslandsgästen	1 000	70,6	66,5	49,3	30,9	30,2	48,4	34,0	35,7

1) Betriebe ab 9 Betten; einschließlich Campingplätzen (Touristik-Camping)

Verkehr

Merkmal	Einheit	2009	2010	2010			2011		
		Durchschnitt der Monate		September	Oktober	November	September	Oktober	November
Straßenverkehrsunfälle									
* Unfälle mit Personenschaden und Sachschaden ¹⁾	Anzahl	750	650	684	639	610	r 684	r 647	573
darunter									
* Unfälle mit Personenschaden	Anzahl	519	442	507	451	424	r 529	r 497	410
* getötete Personen	Anzahl	13	9	10	7	9	11	13	8
* verletzte Personen	Anzahl	650	558	638	579	498	r 671	r 618	492
Kraftfahrzeuge ²⁾									
* Zulassungen fabrikneuer Kraftfahrzeuge	Anzahl	5 605	4 061	4 151	4 070	4 256	4 409	3 695	4 407
* darunter: Personenkraftwagen ³⁾	Anzahl	4 884	3 292	3 384	3 329	3 525	3 601	2 987	3 551
* Lastkraftwagen	Anzahl	344	373	415	414	478	423	376	614
Seeschifffahrt									
Güterempfang	1 000 t	1 089,4	1 313,1	1 389,7	1 547,6	1 526,4	1 280,6	1 109,0	1 027,1
Güterversand	1 000 t	987,0	1 034,0	1 155,0	1 077,0	1 002,3	1 158,4	890,0	909,6
Binnenschifffahrt									
* Güterempfang	1 000 t	-	-	-	-	-	-	-	-
* Güterversand	1 000 t	-	-	-	-	-	-	-	-

1) schwerwiegender Unfall mit Sachschaden (im engeren Sinne) und sonstiger Sachschadensunfall unter Einfluss berauschender Mittel

2) Quelle: Kraftfahrt-Bundesamt

3) Fahrzeuge zur Personenbeförderung mit höchstens 8 Sitzplätzen außer dem Fahrersitz, einschließlich Wohnmobilen und Krankenwagen

Landesdaten Mecklenburg-Vorpommern

Außenhandel ¹⁾

Merkmal	Einheit	2009	2010	2010			2011		
		Durchschnitt der Monate		September	Oktober	November	September	Oktober	November
Ausfuhr (Spezialhandel) ²⁾									
* Insgesamt	Mill. EUR	411,9	502,8	555,0	556,4	501,9	r 744,7	459,3	485,8
darunter									
* Güter der Ernährungswirtschaft	Mill. EUR	138,9	157,0	190,1	188,1	180,2	r 232,5	150,3	125,3
* Güter der gewerblichen Wirtschaft	Mill. EUR	268,4	341,5	360,2	363,6	317,0	r 495,7	288,9	339,1
davon: Rohstoffe	Mill. EUR	7,9	6,5	4,6	12,2	3,4	r 4,6	6,4	13,1
Halbwaren	Mill. EUR	30,5	41,5	48,2	50,5	38,2	r 44,3	48,8	30,1
Fertigwaren	Mill. EUR	230,0	293,5	307,4	300,9	275,5	r 446,9	233,7	295,9
davon: Vorerzeugnisse	Mill. EUR	41,5	67,9	41,9	36,8	37,5	96,0	42,8	90,8
Enderzeugnisse	Mill. EUR	188,6	225,6	265,4	264,1	238,0	r 350,9	190,9	205,1
davon nach									
Europa	Mill. EUR	286,4	344,1	350,4	382,8	335,5	r 499,2	315,7	360,6
darunter: in EU-Länder	Mill. EUR	230,0	287,0	301,8	316,6	237,2	r 318,2	253,4	296,3
Afrika	Mill. EUR	35,8	35,8	36,5	17,1	27,9	57,9	27,6	30,2
Amerika	Mill. EUR	25,6	39,7	77,3	40,6	30,1	49,3	32,5	33,9
Asien	Mill. EUR	62,5	79,9	87,3	110,0	104,4	135,7	81,9	57,6
Australien, Ozeanien und Übrige	Mill. EUR	1,3	3,3	3,5	5,9	4,0	2,5	1,6	3,4
Einfuhr (Generalhandel) ²⁾									
* Insgesamt	Mill. EUR	279,3	327,6	362,4	376,6	404,8	r 378,0	361,1	395,4
darunter									
* Güter der Ernährungswirtschaft	Mill. EUR	68,8	74,9	86,5	87,6	84,9	r 87,5	75,2	84,3
* Güter der gewerblichen Wirtschaft	Mill. EUR	199,4	240,2	263,4	275,1	305,2	r 261,2	249,1	270,5
davon: Rohstoffe	Mill. EUR	13,8	33,7	19,7	45,8	49,1	r 19,1	12,6	14,4
Halbwaren	Mill. EUR	49,0	55,1	72,4	51,5	83,5	r 70,3	90,8	99,1
Fertigwaren	Mill. EUR	136,6	151,5	171,2	177,8	172,6	r 171,8	145,6	157,0
davon: Vorerzeugnisse	Mill. EUR	38,8	48,1	50,7	55,9	48,4	r 49,1	44,5	45,8
Enderzeugnisse	Mill. EUR	97,8	103,3	120,5	122,0	124,2	r 122,7	101,1	111,2
davon aus									
Europa	Mill. EUR	238,6	273,2	297,7	313,3	317,3	r 298,8	316,6	333,8
darunter: aus EU-Ländern	Mill. EUR	207,5	224,0	247,4	255,2	228,9	r 256,5	270,2	281,8
Afrika	Mill. EUR	1,3	1,8	1,7	0,2	1,8	0,4	0,4	0,2
Amerika	Mill. EUR	12,8	20,4	14,6	18,5	26,0	31,0	14,1	21,4
Asien	Mill. EUR	25,4	38,0	48,4	43,1	56,8	r 45,9	29,4	39,2
Australien, Ozeanien und Übrige	Mill. EUR	1,1	0,9	0,1	1,6	2,9	2,2	0,8	0,8

1) Wegen der unterschiedlichen Abgrenzung von Spezialhandel und Generalhandel ist eine Saldierung der Ein- und Ausfuhrergebnisse nicht vertretbar.

2) Für Antwortausfälle und Befreiungen sind Zuschätzungen bei den EU-Ländern enthalten und damit auch im Insgesamt enthalten.

Gewerbeanzeigen ¹⁾

Merkmal	Einheit	2009	2010	2010			2011		
		Durchschnitt der Monate		September	Oktober	November	September	Oktober	November
* Gewerbeanmeldungen	Anzahl	1 170	1 114	1 161	994	1 025	1 066	1 059	1 001
* Gewerbeabmeldungen	Anzahl	1 127	1 072	1 172	936	1 066	1 061	918	1 061

1) ohne Automatenaufsteller und Reisegewerbe

Insolvenzen

Merkmal	Einheit	2009	2010	2010			2011		
		Durchschnitt der Monate		September	Oktober	November	September	Oktober	November
* Insolvenzen	Anzahl	263	281	286	246	323	229	267	317
davon									
* Unternehmen	Anzahl	40	38	31	34	45	35	34	33
* Verbraucher	Anzahl	165	189	193	179	213	157	179	227
* ehemals selbstständig Tätige	Anzahl	42	38	39	24	38	25	38	40
* sonstige natürliche Personen ¹⁾ , Nachlässe	Anzahl	15	17	23	9	27	12	16	17
* Voraussichtliche Forderungen	1 000 EUR	92 477	50 082	33 357	44 615	45 794	52 980	33 105	25 251

1) beispielsweise als Gesellschafter oder Mithafter

Landesdaten Mecklenburg-Vorpommern

Handwerk ¹⁾

Merkmal	Einheit	2009	2010	2010			2011		
		Durchschnitt der Quartale		II. Quartal	III. Quartal	IV. Quartal	I. Quartal	II. Quartal	III. Quartal
* Beschäftigte	2009=100 ²⁾	.	97,2	97,5	99,9	96,6	96,4	98,7	100,0
* Umsatz	2009=100 ³⁾	.	100,2	100,4	111,4	115,8	83,6	107,5	116,0

1) zulassungspflichtiges Handwerk lt. Anlage A der Handwerksordnung (ab 1.1.2004) - 2) hier: am 30.9. - 3) hier: Vierteljahresdurchschnitt

Preise

Merkmal	Einheit	2010	2011	2010	2011			2012	
		Durchschnitt der Monate		Dezember	Januar	Februar	Dezember	Januar	Februar
* Verbraucherpreisindex (Gesamtindex)	2005=100	110,3	113,4	112,0	111,5	112,1	115,1	114,2	114,8
* Nettokaltmieten (Teilindex)	2005=100	102,4	103,1	102,7	102,8	102,9	103,6	103,7	103,7
Index der Erzeugerpreise gewerblicher Produkte (Deutschland)	2005=100	109,7	115,9	112,1	113,4	114,2	116,6	117,3	...
	Einheit	2010	2011	2010			2011		
		Durchschnitt der Monate		August	November	Februar	Mai	August	November
* Preisindex f. Wohngebäude ¹⁾ (Deutschland)	2005=100	113,9	117,0	114,2	114,6	115,9	116,8	117,5	117,9

1) Neubau in konventioneller Bauart, Bauleistungen am Bauwerk

Verdienste

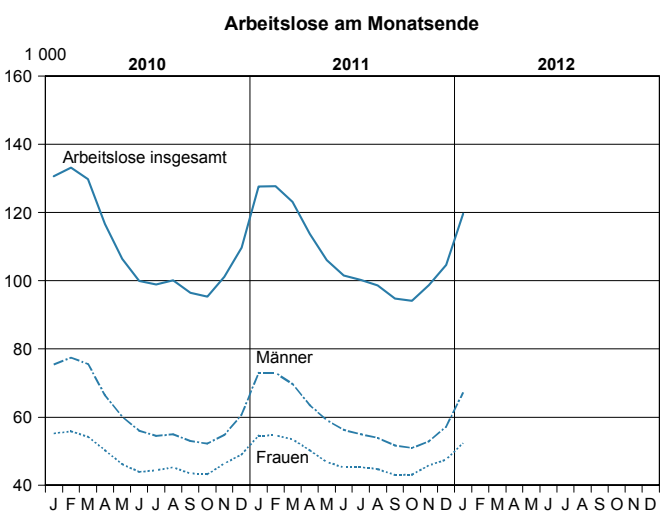
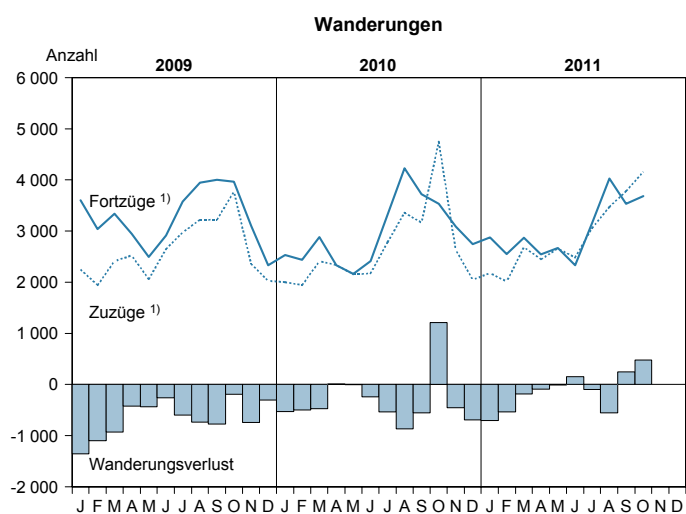
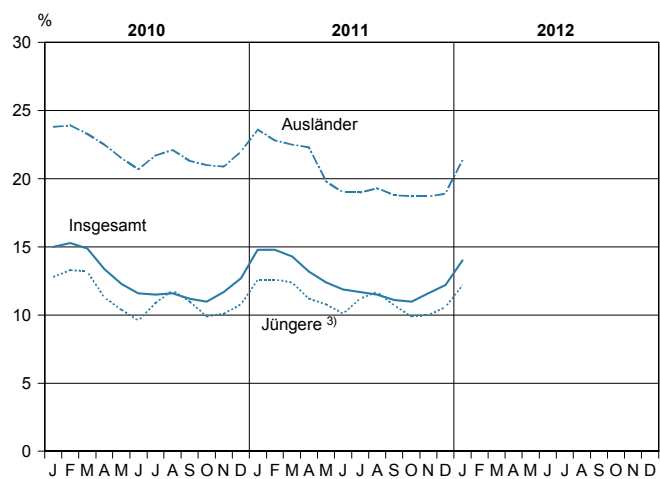
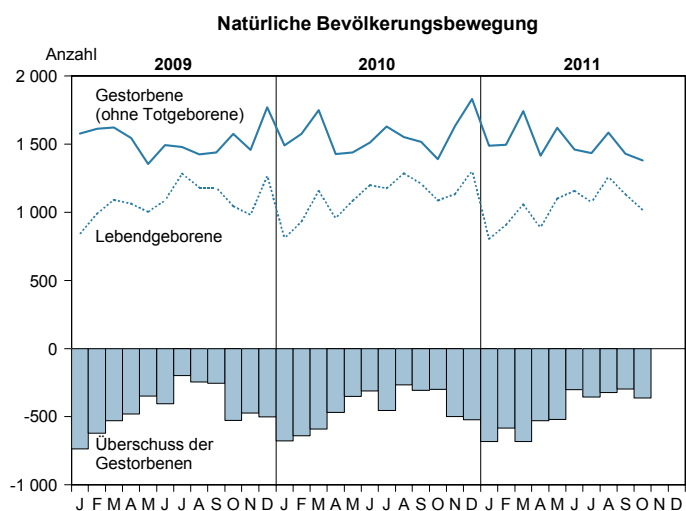
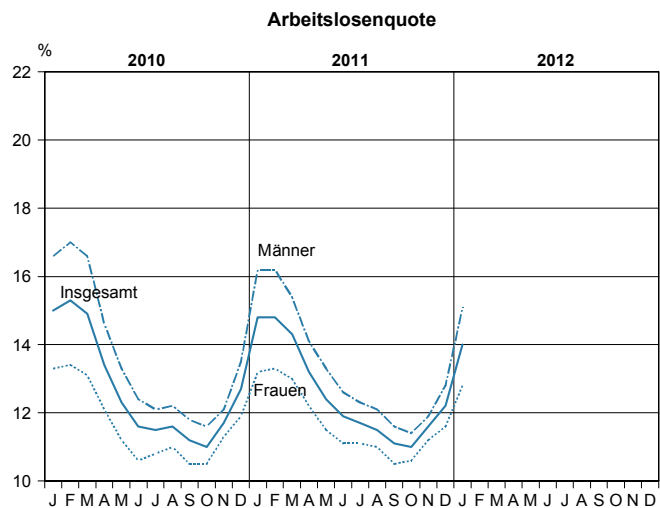
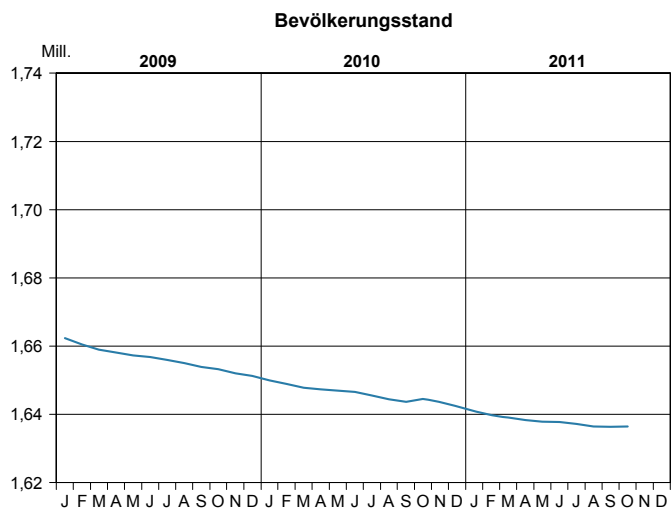
Merkmal	Einheit	2009	2010	2010			2011		
		Durchschnitt der Quartale		II. Quartal	III. Quartal	IV. Quartal	I. Quartal	II. Quartal	III. Quartal
* Bruttomonatsverdienste ¹⁾ der vollzeitbeschäftigten Arbeitnehmer ²⁾ im Produzierenden Gewerbe und im Dienstleistungsbereich	EUR	2 595	2 637	2 493	2 500	2 519	2 525	2 557	2 565
* männlich	EUR	2 667	2 706	2 565	2 571	2 582	2 571	2 627	2 639
* weiblich	EUR	2 482	2 530	2 382	2 391	2 421	2 454	2 448	2 451
* Leistungsgruppe 1 ³⁾	EUR	4 960	5 059	4 700	4 710	4 744	4 794	4 862	4 876
* Leistungsgruppe 2 ³⁾	EUR	3 221	3 296	3 084	3 106	3 118	3 137	3 164	3 178
* Leistungsgruppe 3 ³⁾	EUR	2 221	2 240	2 136	2 148	2 156	2 140	2 189	2 198
* Leistungsgruppe 4 ³⁾	EUR	1 834	1 820	1 744	1 752	1 774	1 738	1 764	1 789
* Leistungsgruppe 5 ³⁾	EUR	1 633	1 678	1 594	1 602	1 653	1 629	1 646	1 681
* Produzierendes Gewerbe	EUR	2 351	2 371	2 242	2 258	2 260	2 209	2 334	2 358
* Bergbau und Gewinnung von Steinen und Erden	EUR	(1 956)	1 933	1 867	1 882	(1 914)	1 903	1 930	1 953
* Verarbeitendes Gewerbe	EUR	2 339	2 336	2 184	2 203	2 224	2 217	2 304	2 321
* Energieversorgung	EUR	3 681	3 629	3 274	3 263	3 281	3 342	3 369	3 390
* Wasserversorgung ⁴⁾	EUR	2 504	2 863	2 671	2 638	2 638	2 702	2 700	2 748
* Baugewerbe	EUR	2 107	2 125	2 116	2 143	2 104	1 858	2 150	2 194
* Dienstleistungsbereich	EUR	2 703	2 749	2 597	2 602	2 629	2 661	2 652	2 655
* Handel; Instandhaltung und Reparatur von Kfz	EUR	2 252	2 287	2 136	2 150	2 161	2 171	2 187	2 196
* Verkehr und Lagerei	EUR	2 393	2 434	2 286	2 306	2 309	2 324	2 335	2 395
* Gastgewerbe	EUR	1 544	1 596	1 534	1 535	1 591	1 629	1 582	1 585
* Information und Kommunikation	EUR	(2 494)	/	/	/	/	(3 139)	(3 159)	(3 006)
* Erbringung von Finanz- und Versicherungsdienstleistungen	EUR	4 127	4 195	3 588	3 566	3 592	3 629	3 601	3 608
* Grundstücks- und Wohnungswesen	EUR	3 298	3 326	2 903	2 891	2 928	2 989	2 993	2 940
* Erbringung von freiberuflichen, wissenschaftlichen und technischen Dienstleistungen	EUR	3 000	3 101	2 869	2 875	2 929	2 922	2 966	2 963
* Erbringung von sonstigen wirtschaftlichen Dienstleistungen	EUR	1 772	1 756	1 670	1 691	1 706	1 683	1 702	1 725
* Öffentliche Verwaltung, Verteidigung; Sozialversicherung	EUR	3 003	3 060	2 934	2 950	2 953	2 985	2 988	2 995
* Erziehung und Unterricht	EUR	4 097	4 034	3 857	3 864	3 871	3 963	3 987	4 001
* Gesundheits- und Sozialwesen	EUR	(2 718)	(2 748)	(2 640)	(2 629)	(2 663)	(2 682)	(2 689)	(2 712)
* Kunst, Unterhaltung und Erholung	EUR	(2 197)	(2 360)	(2 326)	(2 245)	(2 300)	(2 345)	(2 399)	(2 290)
* Erbringung v. sonstigen Dienstleistungen	EUR	(2 095)	(2 156)	2 021	(2 068)	(2 060)	(2 132)	(2 131)	(2 184)

1) Nachgewiesen werden Vierteljahresdurchschnitte, ohne Sonderzahlungen. Im Jahresdurchschnitt sind die Sonderzahlungen mit enthalten. - 2) einschließlich Beamte - 3) Leistungsgruppe 1: Arbeitnehmer in leitender Stellung; Leistungsgruppe 2: herausgehobene Fachkräfte; Leistungsgruppe 3: Fachkräfte; Leistungsgruppe 4: angelernte Arbeitnehmer; Leistungsgruppe 5: ungelernte Arbeitnehmer - 4) einschließlich Abwasser- und Abfallentsorgung und Beseitigung von Umweltverschmutzung

Landesdaten Mecklenburg-Vorpommern

Bevölkerungsstand und -veränderung

Arbeitsmarktentwicklung ²⁾



1) über die Landesgrenze

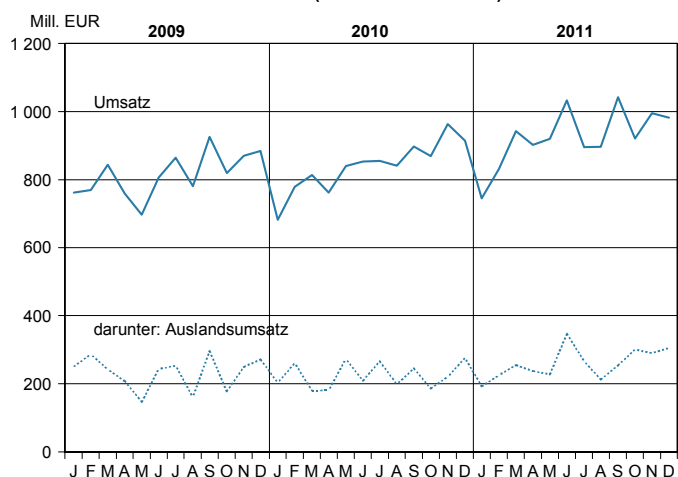
2) Quelle: Bundesagentur für Arbeit

3) 15 bis unter 25 Jahren

Landesdaten Mecklenburg-Vorpommern

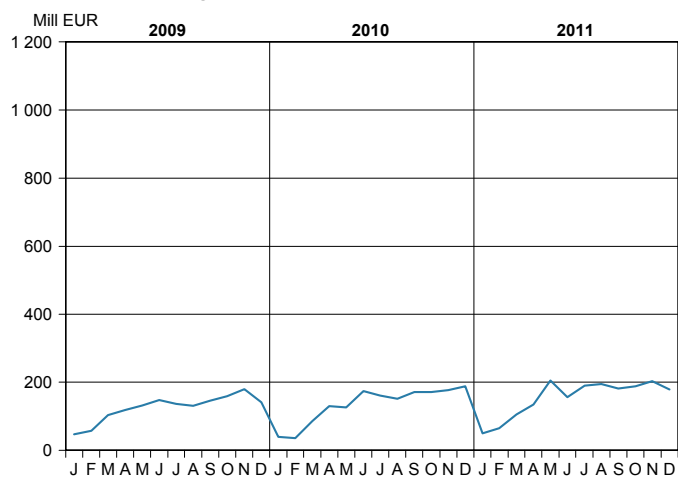
Verarbeitendes Gewerbe ¹⁾

Umsatz (ohne Umsatzsteuer)

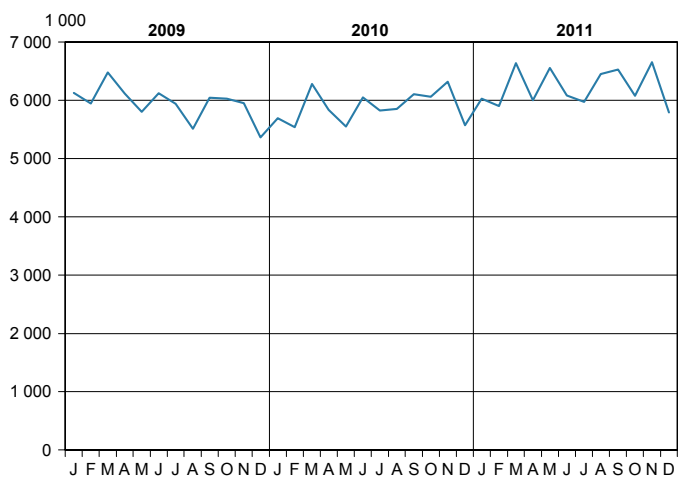


Bauhauptgewerbe ²⁾

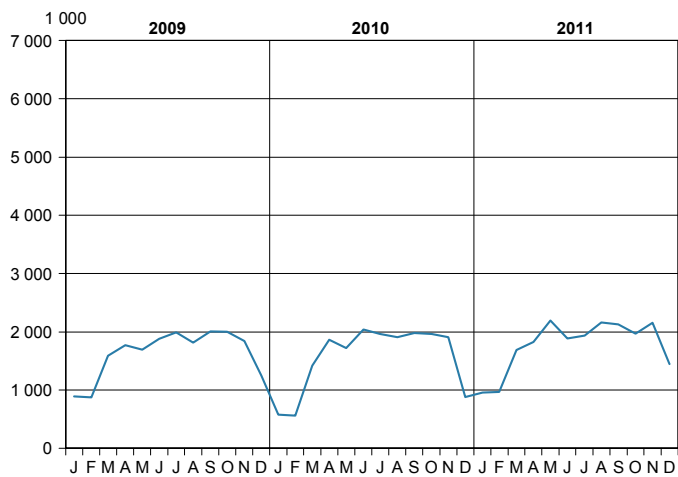
Baugewerblicher Umsatz (ohne Umsatzsteuer)



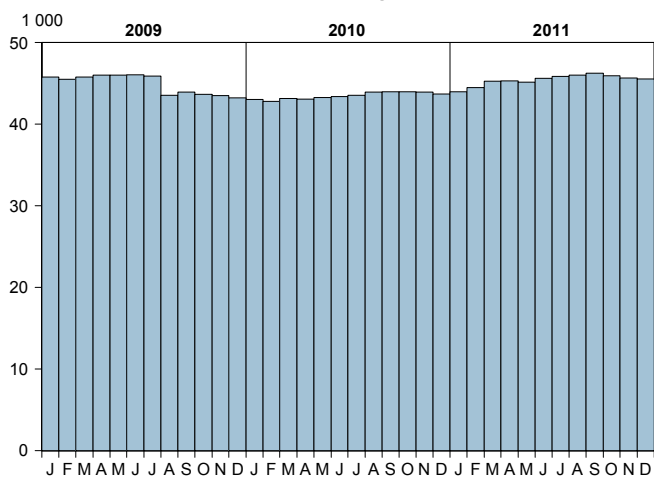
Geleistete Arbeitsstunden



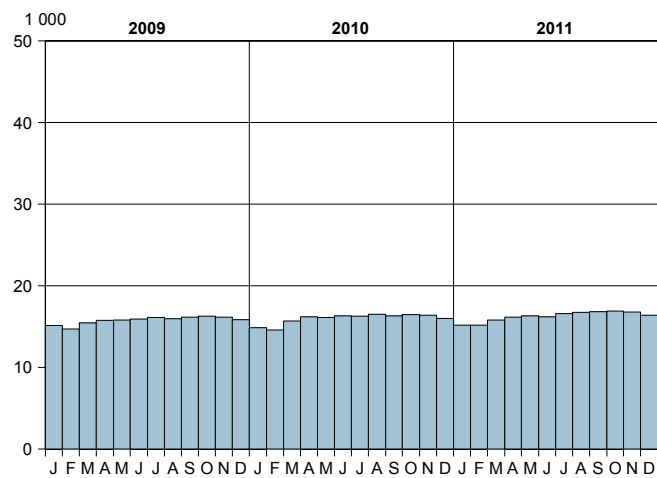
Geleistete Arbeitsstunden



Beschäftigte



Beschäftigte

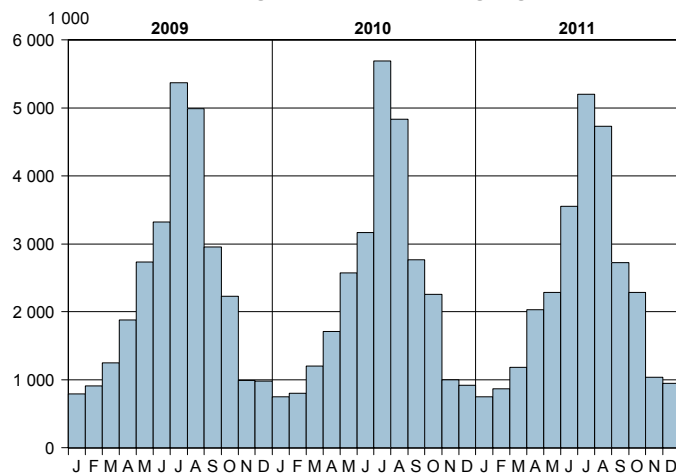


1) sowie Bergbau und Gewinnung von Steinen und Erden; Betriebe mit 50 und mehr Beschäftigten

2) Bauhauptgewerbe/Bau von Gebäuden, Tiefbau, Abbrucharbeiten und vorbereitende Baustellenarbeiten u. a.; nach der Ergänzungserhebung hochgerechnet

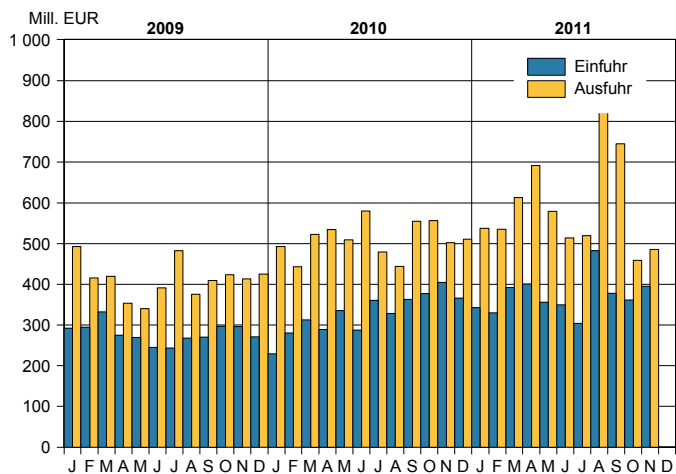
Landesdaten Mecklenburg-Vorpommern

Übernachtungen in den Beherbergungsstätten ¹⁾

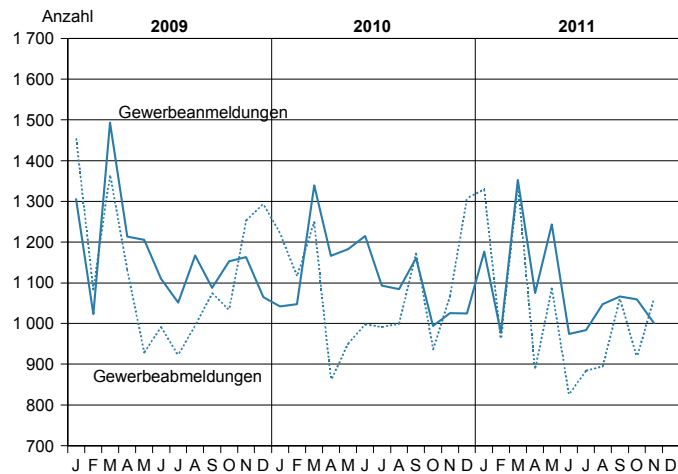


1) Betriebe ab 9 Betten; einschließlich Campingplätzen (Touristik-Camping)

Außenhandel

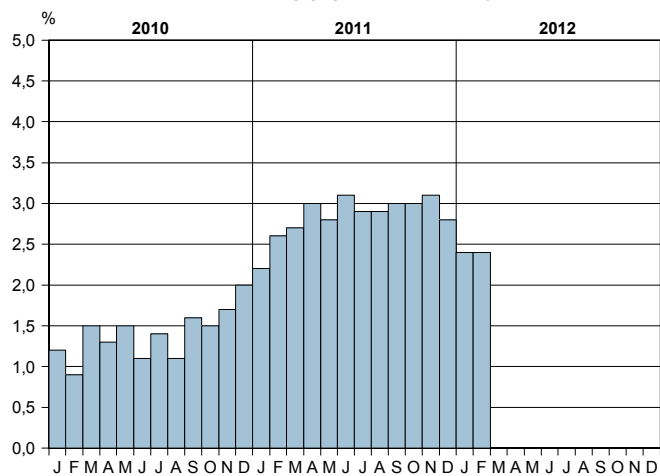


Gewerbeanzeigen



Verbraucherpreisindex (2005 = 100)

Veränderung gegenüber dem Vorjahr



© StatA MV

Ausgewählte Kreisdaten ^{*)}

Bevölkerung

Kreisfreie Stadt Landkreis Land		Bevölkerungsbewegung im Zeitraum 1.1. bis 30.9.2011								Veränderung ¹⁾ seit dem 1.1. des Jahres		Bevölkerung am 30.9.2011
		Lebend- geborene	Ge- storbene	Überschuss der Lebendgeborenen (+) bzw. Gestorbenen (-)		Zu- züge	Fort- züge	Wanderungsgewinn (+) bzw. -verlust (-)				
Kreisfreie Städte												
Rostock	insgesamt	1 300	1 516	-	216	7 878	7 244	+	634	+	438	203 173
	männlich	673	754	-	81	4 229	3 920	+	309	+	243	99 916
	weiblich	627	762	-	135	3 649	3 324	+	325	+	195	103 257
Schwerin	insgesamt	555	787	-	232	3 843	3 506	+	337	+	106	95 326
	männlich	289	388	-	99	1 949	1 764	+	185	+	83	45 815
	weiblich	266	399	-	133	1 894	1 742	+	152	+	23	49 511
Landkreise												
Mecklenburgische Seenplatte	insgesamt	1 473	2 311	-	838	10 098	10 784	-	686	-	1 522	271 400
	männlich	742	1 201	-	459	5 070	5 440	-	370	-	826	134 036
	weiblich	731	1 110	-	379	5 028	5 344	-	316	-	696	137 364
Landkreis Rostock	insgesamt	1 226	1 756	-	530	9 052	9 373	-	321	-	853	215 336
	männlich	620	893	-	273	4 657	4 794	-	137	-	417	107 615
	weiblich	606	863	-	257	4 395	4 579	-	184	-	436	107 721
Vorpommern-Rügen	insgesamt	1 309	2 025	-	716	10 158	10 129	+	29	-	683	230 060
	männlich	685	1 040	-	355	5 074	5 130	-	56	-	408	113 375
	weiblich	624	985	-	361	5 084	4 999	+	85	-	275	116 685
Nordwestmecklen- burg	insgesamt	929	1 249	-	320	6 603	7 158	-	555	-	879	159 544
	männlich	480	630	-	150	3 345	3 751	-	406	-	559	79 735
	weiblich	449	619	-	170	3 258	3 407	-	149	-	320	79 809
Vorpommern- Greifswald	insgesamt	1 421	2 180	-	759	10 455	11 198	-	743	-	1 496	244 237
	männlich	712	1 096	-	384	5 296	5 662	-	366	-	749	120 711
	weiblich	709	1 084	-	375	5 159	5 536	-	377	-	747	123 526
Ludwigslust-Parchim	insgesamt	1 165	1 838	-	673	9 833	10 301	-	468	-	1 135	217 227
	männlich	612	926	-	314	5 127	5 420	-	293	-	601	108 846
	weiblich	553	912	-	359	4 706	4 881	-	175	-	534	108 381
Mecklenburg- Vorpommern ³⁾	insgesamt	9 378	13 662	-	4 284	24 778	26 551	-	1 773	-	6 024	1 636 303
	männlich	4 813	6 928	-	2 115	13 089	14 223	-	1 134	-	3 234	810 049
	weiblich	4 565	6 734	-	2 169	11 689	12 328	-	639	-	2 790	826 254

*) in der Kreisgliederung gemäß Landkreisneuordnungsgesetz ab 4.9.2011

1) unter Berücksichtigung der Korrekturmeldungen der Standesämter und Meldebehörden

2) einschließlich der Umzüge innerhalb der Landkreise, ohne Umzüge innerhalb der Gemeinde

3) Zu- und Fortzüge: hier über die Landesgrenze

Ausgewählte Kreisdaten

Erwerbstätigkeit

Kreisfreie Stadt Landkreis Land	Arbeitslose und Arbeitslosenquote im Januar 2012 ¹⁾											
	Arbeitslose						Arbeitslosenquote ²⁾					
	Bestand	Veränderung zum										
		Vormonat		Vorjahresmonat		Berichtsmonat	Vormonat	Vorjahr				
absolut		in Prozent	absolut	in Prozent	in Prozent							
Kreisfreie Städte												
Rostock	14 223	+	1 645	+	13,1	-	1 141	-	7,4	13,9	12,3	15,0
Schwerin	6 158	+	460	+	8,1	-	299	-	4,6	12,6	11,6	13,2
Landkreise												
Mecklenburgische Seenplatte	23 102	+	3 138	+	15,7	-	2 226	-	8,8	16,0	13,9	17,4
Landkreis Rostock	12 979	+	1 669	+	14,8	-	792	-	5,8	11,6	10,1	12,0
Vorpommern-Rügen	20 706	+	3 223	+	18,4	-	55	-	0,3	17,7	14,9	17,4
Nordwestmecklenburg	10 674	+	944	+	9,7	-	888	-	7,7	12,4	11,3	13,3
Vorpommern-Greifswald	19 817	+	2 585	+	15,0	-	1 607	-	7,5	15,9	13,8	17,1
Ludwigslust-Parchim	12 069	+	1 473	+	13,9	-	837	-	6,5	10,1	8,9	10,7
Mecklenburg-Vorpommern	119 728	+	15 137	+	14,5	-	7 845	-	6,1	14,0	12,2	14,8

Kreisfreie Stadt Landkreis Land	Arbeitslose nach ausgewählten Merkmalen							
	Arbeitslose im Rechtskreis SGB III		Arbeitslose im Rechtskreis SGB II		weiblich		im Alter von ... bis unter ... Jahren	
	insgesamt	Arbeits- losenquote ²⁾	insgesamt	Arbeits- losenquote ²⁾	insgesamt	Arbeits- losenquote ²⁾	15 - 25	50 - 65
Kreisfreie Städte								
Rostock	3 320	3,2	10 903	10,7	6 187	12,6	1 606	4 355
Schwerin	1 371	2,8	4 787	9,8	2 654	11,0	601	1 813
Landkreise								
Mecklenburgische Seenplatte	7 345	5,1	15 757	10,9	10 125	14,8	1 991	8 506
Landkreis Rostock	4 583	4,1	8 396	7,5	5 644	10,5	1 250	4 605
Vorpommern-Rügen	8 467	7,2	12 239	10,4	9 545	16,8	2 002	7 311
Nordwestmecklenburg	4 149	4,8	6 525	7,6	4 616	11,5	1 042	3 837
Vorpommern-Greifswald	6 876	5,5	12 941	10,4	8 443	14,1	1 882	6 866
Ludwigslust-Parchim	4 106	3,4	7 963	6,7	5 196	9,3	1 255	4 269
Mecklenburg-Vorpommern	40 217	4,7	79 511	9,3	67 318	14,0	11 629	41 562

Quelle: Zentrale Statistikdatenbank der Bundesagentur für Arbeit; www.arbeitsagentur.de

1) Zum Berichtsmonat Januar 2012 wurden die Arbeitslosenzahlen rückwirkend ab Januar 2007 im Zuge der Erweiterung der statistischen Berichterstattung zur Dauer der Arbeitslosigkeit und einer Änderung der Berücksichtigung des Wohnortes geringfügig revidiert.

2) Arbeitslose in Prozent aller zivilen Erwerbspersonen

Ausgewählte Kreisdaten ^{*)}

Produzierendes Gewerbe

Kreisfreie Stadt Landkreis Land	Verarbeitendes Gewerbe sowie Bergbau und Gewinnung von Steinen und Erden ¹⁾					
	Dezember 2011			Januar bis Dezember 2011		
	erfasste Betriebe	Beschäftigte ²⁾	Gesamtumsatz ³⁾	erfasste Betriebe	Beschäftigte ²⁾	Gesamtumsatz ³⁾
	31.12		1 000 EUR	Monatsdurchschnitt		1 000 EUR
Greifswald	6	1 298	22 122	6	1 281	264 812
Neubrandenburg	12	3 288	46 272	12	3 244	747 963
Rostock	28	5 128	246 270	29	5 086	1 723 885
Schwerin	13	1 931	38 565	13	1 934	526 430
Stralsund	6	1 745	3 724	6	1 692	105 425
Wismar	21	3 601	83 749	21	3 590	1 343 479
Bad Doberan	21	2 429	55 812	21	2 411	699 390
Demmin	19	2 257	59 912	19	2 237	717 502
Güstrow	18	2 407	32 505	18	2 437	460 563
Ludwigslust	56	8 180	166 954	56	8 107	1 984 629
Mecklenburg-Strelitz	6	492	6 494	6	473	41 957
Müritz	11	2 353	30 560	12	2 515	407 098
Nordvorpommern	15	1 717	19 575	15	1 741	271 147
Nordwestmecklenburg	24	3 666	80 710	24	3 583	943 502
Ostvorpommern	7	1 076	22 689	7	1 132	288 433
Parchim	14	1 602	33 156	15	1 638	213 737
Rügen	7	708	21 232	8	737	195 814
Uecker-Randow	11	1 611	12 450	11	1 591	203 547
Mecklenburg-Vorpommern	295	45 489	982 751	299	45 429	11 139 312

Kreisfreie Stadt Landkreis Land	Bauhauptgewerbe/Bau von Gebäuden, Tiefbau, Abbrucharbeiten und vorbereitende Baustellenarbeiten u. a. ⁴⁾					
	Betriebe	Beschäftigte	Bruttolohn- und -gehaltsumme	geleistete Arbeitsstunden	Gesamtumsatz ^{3) 5)}	Auftrags- einkänge
	am Monatsende					
	Anzahl		1 000 EUR	1 000 h	1 000 EUR	
Dezember 2011						
Greifswald	7	271	606	23	3 431	416
Neubrandenburg	12	790	1 833	57	11 788	4 467
Rostock	10	544	1 294	42	5 921	2 658
Schwerin	16	733	2 443	64	8 828	3 461
Stralsund	6	293	755	25	2 517	948
Wismar	3	185	444	11	2 217	1 287
Bad Doberan	21	990	2 244	90	11 606	6 391
Demmin	15	735	1 557	60	7 487	1 035
Güstrow	15	331	665	33	3 079	2 002
Ludwigslust	19	571	1 305	50	6 703	4 558
Mecklenburg-Strelitz	11	472	954	42	3 586	938
Müritz	16	590	1 268	52	10 474	3 508
Nordvorpommern	12	514	1 060	31	6 838	2 111
Nordwestmecklenburg	15	744	1 738	70	13 058	12 502
Ostvorpommern	9	337	686	26	2 494	1 360
Parchim	14	644	1 536	55	7 625	2 763
Rügen	4	120	263	12	1 430	341
Uecker-Randow	7	263	670	26	2 855	1 212
Mecklenburg-Vorpommern	212	9 127	21 323	768	111 936	51 957
Januar bis Dezember 2011						
Greifswald	6	242	5 673	314	24 102	16 708
Neubrandenburg	12	783	22 044	937	93 237	80 013
Rostock	9	526	15 548	598	88 024	64 038
Schwerin	15	682	20 774	897	98 194	78 476
Stralsund	5	244	7 822	294	28 822	22 560
Wismar	4	212	5 939	217	36 267	24 067
Bad Doberan	20	965	25 654	1 273	129 856	104 287
Demmin	14	702	17 543	989	83 212	57 127
Güstrow	15	317	7 492	476	40 394	27 677
Ludwigslust	18	551	14 810	711	79 853	55 781
Mecklenburg-Strelitz	11	452	10 599	603	47 971	26 980
Müritz	17	584	14 059	802	76 253	55 598
Nordvorpommern	11	479	12 280	535	66 905	40 045
Nordwestmecklenburg	14	734	19 732	950	82 809	76 357
Ostvorpommern	8	301	6 933	361	23 156	16 576
Parchim	13	635	17 563	813	96 032	69 198
Rügen	4	125	3 256	185	15 320	7 818
Uecker-Randow	7	266	6 617	386	36 225	27 608
Mecklenburg-Vorpommern	201	8 801	234 339	11 344	1 146 628	850 913

*) in der bis zum 3.9.2011 gültigen Kreisstruktur

1) Betriebe mit 50 und mehr Beschäftigten

2) einschließlich der tätigen Inhaber

3) ohne Umsatzsteuer

4) Betriebe von Unternehmen mit im Allgemeinen 20 und mehr Beschäftigten

5) Inlandsumsatz

Ausgewählte Kreisdaten ^{*)}

Produzierendes Gewerbe

Kreisfreie Stadt Landkreis Land	Ausbaugewerbe/Bauinstallation und sonstiger Ausbau ¹⁾					
	Betriebe	Beschäftigte	Bruttolohn- und Bruttogehaltssumme	geleistete Arbeitsstunden	Gesamtumsatz ²⁾	darunter
	am Ende des Berichtsvierteljahres					bau- gewerblicher Um- satz
	Anzahl		1 000 EUR	1 000	1 000 EUR	
	4. Berichtsvierteljahr 2011					
Kreisfreie Städte						
Greifswald	4	109	113	4	2 770	2 758
Neubrandenburg	6	329	2 283	88	23 203	23 150
Rostock	18	517	3 753	159	15 433	15 257
Schwerin	20	606	3 864	210	20 232	18 547
Stralsund	4	119	657	34	5 684	5 585
Wismar	2
Landkreise						
Bad Doberan	21	745	4 951	271	23 292	23 086
Demmin	6	197	1 259	64	10 850	10 653
Güstrow	5	118	584	31	3 085	2 927
Ludwigslust	7	216	1 458	74	6 033	5 582
Mecklenburg-Strelitz	3
Müritz	7	260	1 738	102	8 895	8 892
Nordvorpommern	5	103	559	36	2 209	2 062
Nordwestmecklenburg	14	776	4 443	255	28 437	28 118
Ostvorpommern	5	217	1 548	100	5 461	5 461
Parchim	12	447	2 639	141	13 232	13 065
Rügen	4	124	738	35	5 905	5 262
Uecker-Randow	7	260	1 459	71	10 553	10 277
Mecklenburg-Vorpommern	150	5 343	33 809	1 767	190 574	185 985
	1. bis 4. Berichtsvierteljahr 2011					
Kreisfreie Städte						
Greifswald	4	106	2 418	168	9 669	9 238
Neubrandenburg	6	326	8 381	352	63 203	62 983
Rostock	18	517	14 157	628	58 098	57 428
Schwerin	20	611	14 254	839	62 671	58 674
Stralsund	4	121	2 542	141	14 106	13 543
Wismar	2
Landkreise						
Bad Doberan	21	734	18 476	1 107	89 561	88 843
Demmin	7	209	4 778	281	24 963	24 331
Güstrow	5	113	2 403	137	11 543	10 995
Ludwigslust	7	219	4 982	297	21 890	19 539
Mecklenburg-Strelitz	3
Müritz	7	260	6 216	392	31 629	31 620
Nordvorpommern	5	99	1 980	142	7 400	7 039
Nordwestmecklenburg	14	764	16 021	995	78 610	78 165
Ostvorpommern	5	247	6 280	385	18 838	18 802
Parchim	12	464	10 095	620	44 008	43 424
Rügen	4	127	2 756	158	24 299	20 369
Uecker-Randow	7	251	5 348	289	34 794	33 541
Mecklenburg-Vorpommern	151	5 365	125 763	7 141	611 829	595 085

^{*)} in der bis zum 3.9.2011 gültigen Kreisstruktur

¹⁾ Betriebe von Unternehmen mit im Allgemeinen 20 und mehr Beschäftigten

²⁾ ohne Umsatzsteuer, Inlandsumsatz

Ausgewählte Kreisdaten ^{*)}

Tourismus

Kreisfreie Stadt Landkreis Land	Ankünfte, Übernachtungen und Aufenthaltsdauer der Gäste in Beherbergungsbetrieben ¹⁾				
	Ankünfte		Übernachtungen		durchschnittliche Aufenthaltsdauer ²⁾
	insgesamt	Veränderung gegenüber dem Vorjahresmonat	insgesamt	Veränderung gegenüber dem Vorjahresmonat	
	Anzahl	%	Anzahl	%	Tage
Dezember 2011					
Kreisfreie Städte					
Greifswald	4 220	- 7,4	8 306	- 23,0	2,0
Neubrandenburg	4 911	- 0,7	7 233	- 9,5	1,5
Rostock	42 837	+ 8,5	95 800	+ 12,2	2,2
Schwerin	12 384	+ 1,2	20 878	- 0,3	1,7
Stralsund	9 228	- 0,8	18 672	- 7,5	2,0
Wismar	5 573	+ 27,2	14 292	+ 28,6	2,6
Landkreise					
Bad Doberan	33 912	+ 10,5	129 499	+ 4,4	3,8
Demmin	4 131	+ 6,6	8 917	- 0,1	2,2
Güstrow	15 249	+ 2,1	40 063	+ 3,1	2,6
Ludwigslust	6 399	+ 61,0	12 319	+ 45,0	1,9
Mecklenburg-Strelitz	8 745	+ 17,8	29 536	+ 13,3	3,4
Müritz	18 392	+ 5,0	64 721	- 0,9	3,5
Nordvorpommern	20 191	+ 1,0	81 215	+ 2,4	4,0
Nordwestmecklenburg	14 504	+ 9,0	54 975	+ 12,3	3,8
Ostvorpommern	39 042	- 0,8	145 121	- 6,8	3,7
Parchim	10 156	+ 7,7	40 967	+ 8,4	4,0
Rügen	43 418	+ 7,5	167 194	+ 2,3	3,9
Uecker-Randow	3 603	+ 4,3	8 315	- 3,1	2,3
Mecklenburg-Vorpommern	296 895	+ 6,3	948 023	+ 2,8	3,2
Januar bis Dezember 2011					
Kreisfreie Städte					
Greifswald	90 177	- 1,5	213 436	- 3,8	2,4
Neubrandenburg	74 029	+ 7,0	125 081	+ 4,7	1,7
Rostock	607 976	+ 2,4	1 535 327	+ 0,3	2,5
Schwerin	196 566	+ 6,2	354 394	+ 3,8	1,8
Stralsund	182 650	+ 3,4	407 741	+ 2,8	2,2
Wismar	96 294	+ 7,1	239 189	+ 0,8	2,5
Landkreise					
Bad Doberan	754 291	+ 3,2	3 637 360	+ 2,3	4,8
Demmin	85 909	- 1,3	240 711	- 2,5	2,8
Güstrow	291 440	- 1,0	913 775	+ 0,3	3,1
Ludwigslust	102 441	- 5,6	204 502	- 6,7	2,0
Mecklenburg-Strelitz	333 054	- 3,5	1 140 573	- 3,2	3,4
Müritz	487 077	+ 1,8	1 915 379	+ 0,5	3,9
Nordvorpommern	537 709	- 3,4	2 696 621	- 4,2	5,0
Nordwestmecklenburg	383 920	- 0,1	1 701 801	- 1,0	4,4
Ostvorpommern	1 018 907	+ 4,4	5 023 264	- 0,4	4,9
Parchim	233 163	+ 7,6	894 861	+ 5,5	3,8
Rügen	1 249 087	+ 3,9	6 117 334	- 0,1	4,9
Uecker-Randow	87 706	+ 9,2	260 429	+ 0,9	3,0
Mecklenburg-Vorpommern	6 812 396	+ 2,2	27 621 778	- 0,2	4,1

^{*)} in der bis zum 3.9.2011 gültigen Kreisstruktur

¹⁾ Betriebe ab 9 Betten, einschließlich Campingplätzen (Touristik-Camping)

²⁾ rechnerischer Wert Übernachtungen/Ankünfte

Ausgewählte Kreisdaten ^{*)}

Verkehr

Kreisfreie Stadt Landkreis Land	Straßenverkehrsunfälle und verunglückte Personen im November 2011						
	Straßenverkehrsunfälle				verunglückte Personen		
	insgesamt	davon mit			insgesamt	davon	
		Personen- schaden	Sach- schaden ¹⁾	sonstigem Sach- schaden unter Alko- holeinwirkung		Getötete	Verletzte
Kreisfreie Städte							
Greifswald	34	32	1	1	34	-	34
Neubrandenburg	17	15	2	-	16	1	15
Rostock	59	48	5	6	58	-	58
Schwerin	29	23	4	2	26	-	26
Stralsund	20	13	6	1	17	-	17
Wismar	14	9	3	2	9	-	9
Landkreise							
Bad Doberan	42	24	16	2	37	1	36
Demmin	26	17	7	2	23	1	22
Güstrow	32	24	8	-	29	-	29
Ludwigslust	54	34	18	2	41	2	39
Mecklenburg-Strelitz	22	14	6	2	15	-	15
Müritz	25	18	6	1	26	-	26
Nordvorpommern	39	30	8	1	39	1	38
Nordwestmecklenburg	52	33	16	3	39	-	39
Ostvorpommern	36	29	7	-	35	1	34
Parchim	36	24	10	2	29	1	28
Rügen	20	12	6	2	15	-	15
Uecker-Randow	16	11	4	1	12	-	12
Mecklenburg- Vorpommern	573	410	133	30	500	8	492

1) schwerwiegender Unfall mit Sachschaden (im engeren Sinne) und sonstiger Sachschadensunfall unter Einfluss berauschender Mittel

Gewerbeanzeigen

Kreisfreie Stadt Landkreis Land	Gewerbeanzeigen ¹⁾			
	November 2011		Januar bis November 2011	
	Anmeldungen	Abmeldungen	Anmeldungen	Abmeldungen
Kreisfreie Städte				
Greifswald	24	47	342	339
Neubrandenburg	42	49	410	446
Rostock	207	169	2 047	1 812
Schwerin	64	55	841	845
Stralsund	26	23	390	379
Wismar	19	26	277	301
Landkreise				
Bad Doberan	98	102	1 108	1 056
Demmin	41	35	401	343
Güstrow	49	58	664	610
Ludwigslust	49	68	697	736
Mecklenburg-Strelitz	35	40	474	367
Müritz	40	47	457	406
Nordvorpommern	53	76	692	661
Nordwestmecklenburg	64	56	828	700
Ostvorpommern	60	50	687	628
Parchim	60	59	584	592
Rügen	47	65	641	603
Uecker-Randow	23	36	415	422
Mecklenburg- Vorpommern	1 001	1 061	11 955	11 246

*) in der bis zum 3.9.2011 gültigen Kreisstruktur

1) ohne Automatenaufsteller und Reisegewerbe