

STATISTISCHE BERICHTE

Kennziffer: G IV 1 - m 10/25 HH

Beherbergung im Reiseverkehr in Hamburg Oktober 2025

- Vorläufige Ergebnisse -

Herausgegeben am: 22. Dezember 2025

Impressum

Statistische Berichte

Herausgegeben von:

Statistisches Amt für Hamburg und Schleswig-Holstein

– Anstalt des öffentlichen Rechts –

Steckelhörn 12

20457 Hamburg

Auskunft zu dieser Veröffentlichung:

Frank Drechsler

Telefon: 0431 6895-9231

E-Mail: TourismusSH@statistik-nord.de

Auskunftsdienst:

E-Mail: Info@statistik-nord.de

Auskünfte: 040 42831-1766

Internet: www.statistik-nord.de

© Statistisches Amt für Hamburg und Schleswig-Holstein, Hamburg 2025

Auszugsweise Vervielfältigung und Verbreitung mit Quellenangabe gestattet.

Sofern in den Produkten auf das Vorhandensein von Copyrightrechten Dritter hingewiesen wird, sind die in deren Produkten ausgewiesenen Copyrightbestimmungen zu wahren. Alle übrigen Rechte bleiben vorbehalten.

Zeichenerklärung:

0	weniger als die Hälfte von 1 in der letzten besetzten Stelle, jedoch mehr als nichts
–	nichts vorhanden (genau Null)
...	Angabe fällt später an
·	Zahlenwert unbekannt oder geheim zu halten
x	Tabellenfach gesperrt, weil Aussage nicht sinnvoll
p	vorläufiges Ergebnis
r	berichtigtes Ergebnis
s	geschätztes Ergebnis
a. n. g.	anderweitig nicht genannt
u. dgl.	und dergleichen

Rechtsgrundlagen

Beherbergungsstatistikgesetz (BeherbStatG) vom 22. Mai 2002 (BGBl. I S.1642), zuletzt geändert durch Artikel 11 des Gesetzes vom 28. Juli 2015 (BGBl. I S. 1400), in Verbindung mit dem Bundesstatistikgesetz (BStatG) in der Fassung der Bekanntmachung vom 20. Oktober 2016 (BGBl. I S. 2394), zuletzt geändert durch Artikel 10 Abs. 5 des Gesetzes vom 30. Oktober 2017 (BGBl. I S. 3618), sowie die Verordnung (EU) Nr. 692/2011 des Europäischen Parlaments und des Rates über die europäische Tourismusstatistik und zur Aufhebung der Richtlinie 95/57/EG des Rates (ABl. L 192 vom 22.7.2011, S. 17).

Hinweise

Aufgrund einer dem statistischen Verbund und den Anforderungen der EU angepassten Veröffentlichungspraxis wird ab dem Bericht Januar 2025 in vielen der bekannten Tabellen die Betriebsart Camping inkludiert.

In diesem Zusammenhang ist es wegen methodischer Vorgabe notwendig ebenso bestimmte Fachtermini zu ändern. So wird bei der Einbeziehung der Stellplätze des Campings in der Folge nicht mehr wie bisher von Betten sondern von Schlafmöglichkeiten gesprochen.

Hierbei gilt es zu beachten, dass in Bezug auf die Schlafmöglichkeiten eines Stellplatzes dieser gemäß der derzeitigen Annahme mit dem Faktor vier multipliziert wird.

Tabelle 1: Ankünfte, Übernachtungen und Aufenthaltsdauer der Gäste in Hamburg

Herkunftsland (Ständiger Wohnsitz)	Oktober 2025					Januar bis Oktober 2025				
	Ankünfte		Übernachtungen		durchschnittliche Aufenthaltsdauer ¹	Ankünfte		Übernachtungen		durchschnittliche Aufenthaltsdauer ¹
	insgesamt	Veränderung zum Vorjahresmonat	insgesamt	Veränderung zum Vorjahresmonat		insgesamt	Veränderung zum Vorjahreszeitraum	insgesamt	Veränderung zum Vorjahreszeitraum	
Anzahl	%	Anzahl	%	Tage	Anzahl	%	Anzahl	%	Tage	
Hamburg	730 623	10,6	1 516 210	4,3	2,1	6 649 191	5,4	13 881 133	2,3	2,1
Deutschland	581 169	10,0	1 177 096	4,1	2,0	5 245 536	6,3	10 708 828	3,3	2,0
Ausland	149 454	12,9	339 114	4,9	2,3	1 403 655	2,1	3 172 305	- 1,0	2,3
Europa	116 915	16,1	260 757	5,0	2,2	1 093 200	1,0	2 434 306	- 2,3	2,2
Belgien	2 137	- 19,8	4 213	- 24,6	2,0	28 714	1,6	55 581	- 0,1	1,9
Bulgarien	6 309	1302,0	11 732	153,6	1,9	15 119	262,7	36 671	39,4	2,4
Dänemark	22 373	13,6	45 596	9,1	2,0	157 319	2,5	304 468	2,2	1,9
Estland	362	52,1	798	29,3	2,2	5 126	90,1	10 741	91,9	2,1
Finnland	1 475	9,2	2 938	2,6	2,0	29 392	95,9	60 858	101,8	2,1
Frankreich	5 178	2,1	10 675	- 7,9	2,1	59 907	1,1	121 063	- 2,4	2,0
Griechenland	648	17,2	1 721	- 0,6	2,7	6 337	- 2,1	17 398	- 12,9	2,7
Irland	1 217	25,1	2 895	34,6	2,4	12 202	3,8	28 514	8,4	2,3
Island	204	65,9	433	48,3	2,1	1 770	6,7	4 387	- 0,7	2,5
Italien	3 559	6,2	8 519	6,0	2,4	41 049	- 1,4	93 114	- 5,5	2,3
Kroatien	340	12,2	934	- 33,7	2,7	3 308	- 47,9	9 238	- 43,9	2,8
Lettland	334	52,5	636	38,6	1,9	3 225	13,8	6 322	0,9	2,0
Litauen	486	6,8	990	- 4,1	2,0	4 472	- 12,1	8 997	- 19,6	2,0
Luxemburg	558	- 4,8	1 152	- 25,6	2,1	7 670	6,5	18 090	2,0	2,4
Malta	69	15,0	299	13,7	4,3	923	17,0	2 574	0,9	2,8
Niederlande	9 774	1,9	19 317	- 7,8	2,0	101 132	- 11,1	194 867	- 12,4	1,9
Norwegen	1 763	- 12,2	3 587	- 15,4	2,0	24 115	- 6,9	44 382	- 9,3	1,8
Österreich	12 015	14,8	30 445	10,5	2,5	107 083	7,2	274 218	6,3	2,6
Polen	3 287	- 2,1	8 369	- 2,2	2,5	37 496	- 11,5	91 177	- 24,1	2,4
Portugal	1 022	13,8	2 243	4,0	2,2	9 943	- 8,7	22 236	- 10,1	2,2
Rumänien	1 117	21,3	3 543	14,7	3,2	10 348	20,3	30 753	10,6	3,0
Russische Föderation	499	33,1	1 292	21,5	2,6	4 280	11,0	10 981	7,1	2,6
Schweden	5 682	24,8	10 610	17,6	1,9	62 259	7,7	107 351	5,2	1,7
Schweiz	10 700	2,0	27 294	- 4,1	2,6	112 974	4,7	275 429	2,3	2,4
Slowakei	311	24,9	678	- 1,6	2,2	3 812	25,4	8 555	- 6,6	2,2
Slowenien	273	17,2	664	11,6	2,4	2 401	17,0	6 524	- 4,0	2,7
Spanien	4 727	6,3	11 254	1,6	2,4	50 121	- 0,3	118 558	- 5,4	2,4
Tschechische Republik	1 677	57,6	3 493	27,2	2,1	12 571	- 36,3	28 108	- 35,0	2,2
Türkei	2 296	9,9	6 595	- 12,2	2,9	27 033	9,1	80 899	0,6	3,0
Ukraine	1 115	30,3	2 333	- 5,7	2,1	10 915	- 5,6	36 535	23,3	3,3
Ungarn	512	- 5,2	1 468	- 44,7	2,9	5 872	4,9	14 906	- 7,1	2,5
Vereinigtes Königreich	9 854	19,1	21 567	8,6	2,2	92 996	- 6,6	202 953	- 7,8	2,2
Zypern	124	63,2	230	12,7	1,9	1 525	12,7	3 810	1,1	2,5
sonst. europ. Länder	4 918	20,9	12 244	7,6	2,5	39 791	- 14,0	104 048	- 20,2	2,6
Afrika	1 209	- 2,3	3 601	- 4,7	3,0	11 934	21,1	33 131	12,4	2,8
Südafrika	184	- 9,8	452	- 37,0	2,5	2 251	13,7	6 697	7,0	3,0
sonst. afrik. Länder	1 025	- 0,9	3 149	2,9	3,1	9 683	23,0	26 434	13,8	2,7
Asien	13 283	- 8,6	33 980	3,6	2,6	130 269	7,6	314 377	4,3	2,4
Arabische Golfstaaten	4 250	- 38,0	10 178	- 8,1	2,4	49 714	17,0	108 178	20,4	2,2
China (einschl. Hongkong)	2 618	17,2	5 655	- 2,3	2,2	23 477	6,9	52 042	- 4,6	2,2
Indien	1 110	4,1	3 783	13,6	3,4	10 215	15,9	33 855	17,5	3,3
Israel	428	43,6	1 183	24,7	2,8	4 989	11,5	12 570	9,0	2,5
Japan	1 100	5,1	2 471	- 0,3	2,2	7 588	- 3,9	18 377	- 8,1	2,4
Süd-Korea	648	43,7	1 646	41,4	2,5	5 121	0,8	13 499	3,6	2,6
Taiwan	290	14,2	600	- 16,4	2,1	3 506	12,6	8 459	- 1,7	2,4
sonst. asiat. Länder	2 839	21,6	8 464	16,0	3,0	25 659	- 5,8	67 397	- 10,1	2,6

Tabelle 1: Ankünfte, Übernachtungen und Aufenthaltsdauer der Gäste in Hamburg

Herkunftsland (Ständiger Wohnsitz)	Oktober 2025					Januar bis Oktober 2025				
	Ankünfte		Übernachtungen		durchschnittliche Aufenthaltsdauer ¹	Ankünfte		Übernachtungen		durchschnittliche Aufenthaltsdauer ¹
	insgesamt	Veränderung zum Vorjahresmonat	insgesamt	Veränderung zum Vorjahresmonat		insgesamt	Veränderung zum Vorjahreszeitraum	insgesamt	Veränderung zum Vorjahreszeitraum	
	Anzahl	%	Anzahl	%		Anzahl	%	Anzahl	%	
Amerika	12 367	- 4,7	30 068	- 4,3	2,4	127 339	- 8,0	309 749	- 5,1	2,4
Kanada	1 101	12,1	2 742	0,9	2,5	10 000	2,0	24 556	- 0,6	2,5
Vereinigte Staaten	7 139	- 24,1	17 623	- 20,5	2,5	87 442	- 12,6	213 320	- 7,7	2,4
Mittelamerika/Karibik	859	14,5	1 981	8,0	2,3	7 165	- 21,2	17 256	- 18,7	2,4
Brasilien	1 838	134,4	4 512	138,4	2,5	9 111	9,4	23 489	9,4	2,6
sonst. südäm. Länder	1 086	6,3	2 514	- 5,9	2,3	10 433	0,3	25 378	- 2,4	2,4
sonst. nordam. Länder	344	829,7	696	562,9	2,0	3 188	295,0	5 750	209,8	1,8
Australien, Ozeanien	1 549	15,3	3 553	2,5	2,3	15 439	7,3	35 950	5,5	2,3
Australien	1 283	15,1	3 009	3,5	2,3	12 289	5,5	29 175	6,2	2,4
Neuseeland/Ozeanien	266	16,7	544	- 3,0	2,0	3 150	14,7	6 775	2,4	2,2
Ohne Angaben	4 131	149,5	7 155	99,7	1,7	25 474	164,3	44 792	119,1	1,8

¹ rechnerischer Wert: Übernachtungen/Ankünfte

Tabelle 2: Betriebe der Hotellerie mit 25 und mehr Gästezimmern und deren Auslastung nach Betriebsarten der Hotellerie

Betriebsarten der Hotellerie	Oktober 2025			Januar bis Oktober 2025
	geöffnete ¹ Betriebe mit 25 und mehr Gästezimmern	Veränderung gegenüber dem Vorjahresmonat	durchschnittliche Auslastung der Gästezimmer ²	
	Anzahl	%	%	%
Hamburg	256	2,0	79,4	76,1
Hotels (ohne Hotels garnis)	138	2,2	79,7	76,8
Hotels garnis	118	1,7	79,0	74,7

¹ Ganz oder teilweise geöffnet

² (Belegte Gästezimmer Tage/angebotene Gästezimmer Tage) x 100 im Berichtsmonat bzw. Jahresteil

Tabelle 3: Entwicklung der Anzahl der Betriebe, Schlafgelegenheiten, Ankünfte und Übernachtungen sowie der Auslastung der Schlafgelegenheiten in Hamburg

Jahr Monat		ge- öffnete Betriebe	angebo- tene Schlaf- gelegen- heiten	Ankünfte			Übernachtungen			Auslast- ung der Schlaf- gelegen- heiten ³
				insgesamt	Verände- rung zum Vor- jahres- zeitraum	Ausland	insgesamt	Verände- rung zum Vor- jahres- zeitraum	Ausland	
		Anzahl ^{1 2}		Anzahl	%	Anzahl	Anzahl	%	Anzahl	%
2005		291	35 079	3 450 864	5,8	635 526	6 435 106	8,2	1 311 136	51,0
2006		289	36 144	3 843 850	11,4	738 752	7 177 327	11,5	1 561 569	54,8
2007		289	36 828	3 985 106	3,7	746 383	7 402 423	3,1	1 536 324	55,0
2008		302	41 523	4 116 335	3,3	764 629	7 727 621	4,4	1 612 097	52,5
2009		307	42 984	4 367 721	6,1	806 275	8 190 145	6,0	1 655 138	53,2
2010		317	46 898	4 732 566	8,4	913 139	8 946 635	9,2	1 852 309	53,3
2011		316	48 781	5 083 172	7,4	1 001 006	9 530 300	6,5	2 042 103	54,4
2012		330	53 526	5 603 644	10,2	1 175 279	10 634 012	11,6	2 390 809	55,3
2013		339	54 527	5 880 314	4,9	1 229 063	11 603 135	9,1	2 662 154	58,8
2014		342	56 182	6 051 766	2,9	1 355 412	12 008 154	3,5	2 935 960	59,0
2015		352	59 029	6 276 613	3,7	1 397 063	12 639 295	5,3	3 108 279	59,3
2016		362	60 769	6 566 071	4,6	1 458 645	13 331 001	5,5	3 279 996	60,2
2017		383	63 008	6 782 878	3,3	1 540 195	13 822 337	3,7	3 446 874	60,4
2018		403	68 506	7 178 017	5,8	1 604 512	14 529 549	5,1	3 599 195	58,8
2019		418	72 956	7 619 233	6,1	1 677 647	15 427 406	6,2	3 801 604	58,5
2020		408	69 964	3 172 062	- 58,4	477 346	6 878 613	- 55,4	1 151 033	30,1
2021		406	73 124	3 323 647	4,8	500 563	7 559 200	9,9	1 244 623	31,8
2022		425	79 028	6 821 171	105,2	1 296 817	14 711 067	94,6	3 063 439	52,0
2023		406	76 827	7 408 328	8,6	1 474 995	15 942 580	8,4	3 529 346	57,5
2024		409	78 526	7 562 769	2,1	1 621 691	16 119 647	1,1	3 768 481	55,9
2023	Januar	397	74 862	427 995	71,6	71 077	887 285	65,1	171 302	38,4
	Februar	398	74 626	501 554	71,4	88 284	1 035 993	67,2	208 591	49,6
	März	398	75 177	592 036	43,5	97 036	1 236 687	38,7	233 690	53,2
	April	405	76 830	664 672	7,9	127 153	1 499 201	8,4	316 805	65,1
	Mai	406	76 464	668 518	5,2	123 723	1 454 720	5,1	299 447	61,5
	Juni	405	76 639	676 091	- 4,7	141 527	1 456 610	- 5,6	338 991	63,4
	Juli	406	76 827	716 816	- 2,4	198 029	1 534 076	- 2,2	441 715	64,4
	August	408	77 179	702 865	- 5,4	153 047	1 557 968	- 4,7	359 871	65,3
	September	408	77 065	661 501	4,2	124 670	1 406 361	1,8	300 123	61,2
	Oktober	406	76 483	633 785	- 7,1	122 175	1 439 361	- 4,0	309 683	60,9
	November	397	74 653	597 557	6,1	115 134	1 234 624	7,6	270 790	55,2
	Dezember	399	75 976	564 938	3,0	113 140	1 199 694	7,0	278 338	51,1
2024	Januar	396	75 527	432 124	1,0	74 893	912 626	2,9	181 669	39,1
	Februar	395	75 574	507 595	1,2	90 868	1 070 193	3,3	216 926	48,9
	März	400	76 480	614 262	3,8	105 117	1 342 005	8,5	253 494	56,8
	April	408	77 737	612 321	- 7,9	114 494	1 328 191	- 11,4	276 806	57,0
	Mai	410	77 489	683 211	2,2	136 969	1 513 685	4,1	331 364	63,0
	Juni	411	78 363	668 878	- 1,1	179 980	1 396 495	- 4,1	396 030	59,7
	Juli	409	78 526	755 628	5,4	224 251	1 590 487	3,7	483 819	65,3
	August	409	78 320	728 482	3,6	163 852	1 596 905	2,5	379 045	65,8
	September	411	78 290	644 414	- 2,6	152 480	1 368 668	- 2,7	360 908	58,4
	Oktober	409	78 059	660 735	4,3	132 411	1 453 604	1,0	323 302	60,1
	November	404	77 673	625 128	4,6	116 257	1 259 703	2,0	266 659	54,3
	Dezember	407	78 256	629 991	11,5	130 119	1 287 085	7,3	298 459	53,2

Tabelle 3: Entwicklung der Anzahl der Betriebe, Schlafgelegenheiten, Ankünfte und Übernachtungen sowie der Auslastung der Schlafgelegenheiten in Hamburg

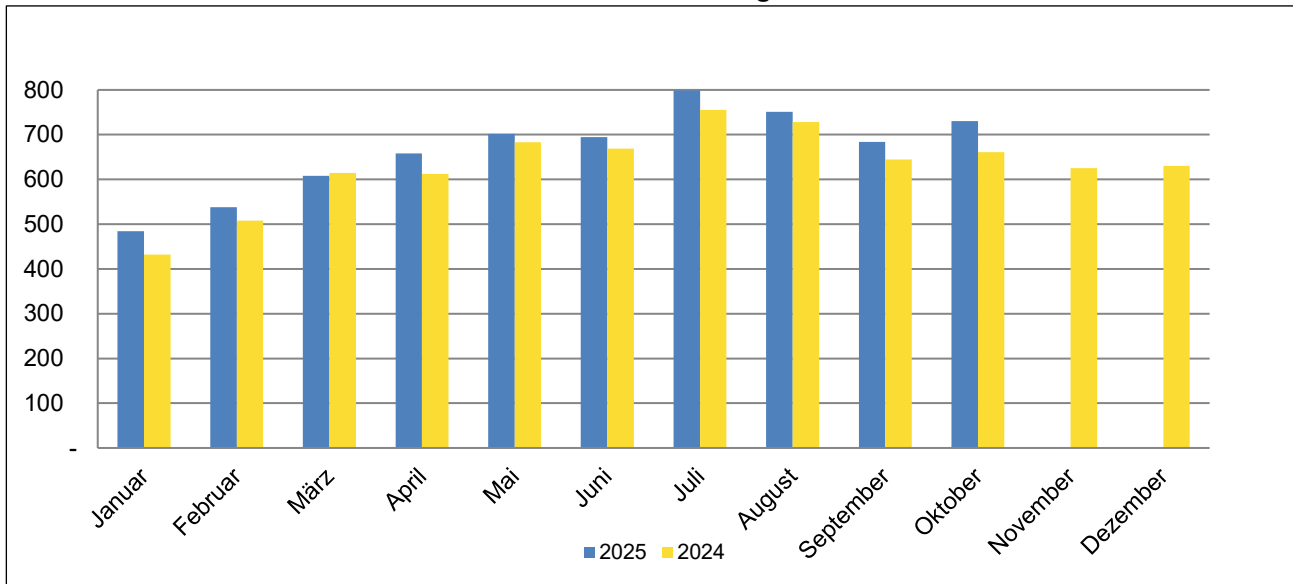
Jahr	Monat	ge- öffnete Betriebe	angebo- tene Schlaf- gelegen- heiten	Ankünfte			Übernachtungen			Auslast- ung der Schlaf- gelegen- heiten ³
				insgesamt	Verände- rung zum Vor- jahres- zeitraum	Ausland	insgesamt	Verände- rung zum Vor- jahres- zeitraum	Ausland	
				Anzahl ^{1 2}	Anzahl	%	Anzahl	Anzahl	%	
2025	Januar	408	79 204	484 324	12,1	80 810	967 460	6,0	179 782	39,5
	Februar	407	79 240	537 853	6,0	96 062	1 063 137	- 0,7	224 925	48,0
	März	409	79 414	608 241	- 1,0	96 771	1 270 920	- 5,3	223 894	51,8
	April	415	80 559	657 967	7,5	136 384	1 457 379	9,7	328 576	60,4
	Mai	416	80 616	701 943	2,7	146 075	1 498 706	- 1,0	337 421	60,1
	Juni	417	80 809	694 511	3,8	149 598	1 456 517	4,3	330 349	60,1
	Juli	419	81 059	799 139	5,8	235 702	1 627 116	2,3	499 359	64,8
	August	419	81 195	750 931	3,1	166 606	1 596 379	- 0,0	373 940	63,4
	September	419	81 659	683 659	6,1	146 193	1 427 309	4,3	334 945	58,3
	Oktober	417	81 891	730 623	10,6	149 454	1 516 210	4,3	339 114	59,8

¹ bis 12/2011 Betriebe mit 9 und mehr Betten und Campingplätze mit 3 und mehr Stellplätzen,
ab 01/2012 Betriebe mit 10 und mehr Betten und Campingplätze mit 10 und mehr Stellplätzen

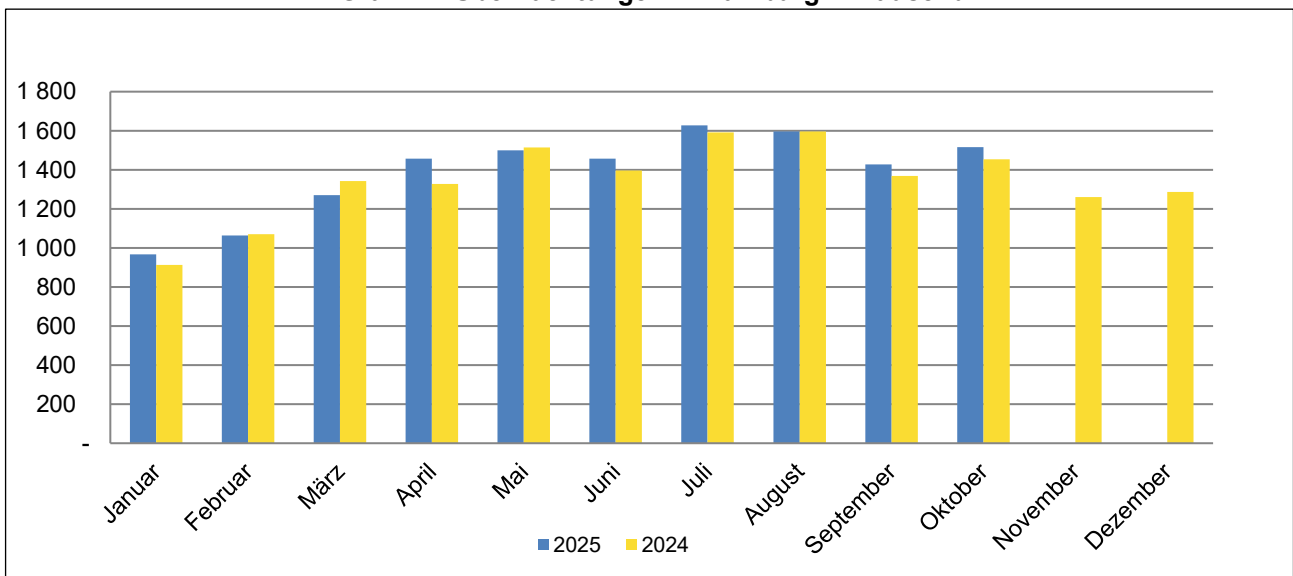
² Monat = am Ende des Monats; Jahr = Ende Juli

³ Übernachtungen / Bettentage im Berichtszeitraum; jeweils für alle Betriebe

Grafik 1: Ankünfte in Hamburg in Tausend



Grafik 2: Übernachtungen in Hamburg in Tausend



Grafik 3: Auslastung der Schlafgelegenheiten in Hamburg in Prozent

