

STATISTISCHE BERICHTE

Kennziffer: E II 1/E III 1 - m 12/24 HH

Das Baugewerbe in Hamburg Dezember 2024

Herausgegeben am: 25. März 2025

Impressum

Statistische Berichte

Herausgeber:

Statistisches Amt für Hamburg und Schleswig-Holstein

– Anstalt des öffentlichen Rechts –

Steckelhörn 12
20457 Hamburg

Auskunft zu dieser Veröffentlichung:

Verena Hein

Telefon: 0431 6895-9143

E-Mail: bau@statistik-nord.de

Auskunftsdienst:

E-Mail: info@statistik-nord.de

Auskünfte: 040 42831-1766

Internet: www.statistik-nord.de

© Statistisches Amt für Hamburg und Schleswig-Holstein, Hamburg 2025
Auszugsweise Vervielfältigung und Verbreitung mit Quellenangabe gestattet.

Sofern in den Produkten auf das Vorhandensein von Copyrightrechten Dritter hingewiesen wird, sind die in deren Produkten ausgewiesenen Copyrightbestimmungen zu wahren. Alle übrigen Rechte bleiben vorbehalten.

Zeichenerklärung:

0	weniger als die Hälfte von 1 in der letzten besetzten Stelle, jedoch mehr als nichts
–	nichts vorhanden (genau Null)
...	Angabe fällt später an
·	Zahlenwert unbekannt oder geheim zu halten
×	Tabellenfach gesperrt, weil Aussage nicht sinnvoll
p	vorläufiges Ergebnis
r	berichtigtes Ergebnis
s	geschätztes Ergebnis
a. n. g.	anderweitig nicht genannt
u. dgl.	und dergleichen
()	Zahlenwert mit eingeschränkter Aussagefähigkeit
/	Zahlenwert nicht sicher genug

Abweichungen in den Summen sind auf Runden der Zahlen zurückzuführen.

Hinweise	4
-----------------	---

Tabellenteil

1.	Bauhauptgewerbe	5
1.1	Betriebe, Beschäftigung, Entgelte, Umsatz und Auftragseingang im Bauhauptgewerbe in Hamburg 2020 bis 2024	5
1.2	Betriebe, Beschäftigung, Entgelte, Umsatz und Auftragseingang im Bauhauptgewerbe in Hamburg im Dezember 2024 nach Wirtschaftszweigen	6
1.3	Betriebe, Beschäftigung, Umsatz und Auftragseingang im Bauhauptgewerbe in Hamburg im Dezember 2024 nach Bauarten und Auftraggebern	7
1.4	Auftragsbestand im Bauhauptgewerbe in Hamburg vom 1. Quartal 2022 bis 4. Quartal 2024 nach Bauarten und Auftraggebern	8
1.5	Messzahlen und Veränderungsraten für Beschäftigte und Umsatz im Bauhauptgewerbe in Hamburg 2022 bis 2024	9
2.	Ausbaugewerbe	10
2.1	Betriebe, Beschäftigung, Entgelte und Umsatz im Ausbaugewerbe in Hamburg 2020 bis 2024	10
2.2	Betriebe, Beschäftigung, Entgelte und Umsatz im Ausbaugewerbe in Hamburg im 4. Quartal 2024 nach Wirtschaftszweigen	11
2.3	Messzahlen und Veränderungsraten für Beschäftigte und Umsatz im Ausbaugewerbe in Hamburg 2021 bis 4. Quartal 2024	12

Grafiken

1.	Baugewerblicher Umsatz und Auftragseingänge im Bauhauptgewerbe in Hamburg 2022 bis 2024	6
2.	Veränderungsrate der Messzahlen für Beschäftigte und Umsatz gegenüber dem Vorjahreswert im Bauhauptgewerbe in Hamburg 2021 bis 2024	8
3.	Ausbaugewerblicher Umsatz im Ausbaugewerbe in Hamburg 2020 bis 2024	10
4.	Veränderungsrate der Messzahlen für Beschäftigte und Umsatz gegenüber dem Vorjahreswert im Ausbaugewerbe in Hamburg 2021 bis 2024	12

Hinweise

Rechtsgrundlagen: Gesetz über die Statistik im Produzierenden Gewerbe (ProdGewStatG) in der Fassung der Bekanntmachung vom 21. März 2002 (BGBl. I S. 1181) zuletzt geändert durch Artikel 7 des Gesetzes vom 22. Februar 2021 (BGBl. I S.266), in Verbindung mit dem Bundesstatistikgesetz (BStatG) in der Fassung der Bekanntmachung vom 20. Oktober 2016 (BGBl. I S. 2394), zuletzt geändert durch Artikel 14 des Gesetzes vom 08.05.2024 (BGBl. I Nr. 152).

Erhebungsbereich: Die Abgrenzung und Gliederung des Baugewerbes erfolgt aktuell nach der Klassifikation der Wirtschaftszweige, Ausgabe 2008 (WZ2008). Die Erhebungen werden getrennt durchgeführt für Rechtliche Einheiten in den Bereichen "Vorbereitende Baustellenarbeiten, Hoch- und Tiefbau" (Bauhauptgewerbe) sowie für Rechtliche Einheiten in den Bereichen "Bauinstallation und sonstiges Ausbaugewerbe" (Ausbaugewerbe).

Erhebungseinheit: Zum Monatsbericht im Bauhauptgewerbe melden alle Betriebe des Bauhauptgewerbes von Rechtlichen Einheiten mit 20 und mehr tätigen Personen (ggf. inklusive ihrer Anteile an Arbeitsgemeinschaften), soweit sich ihre Tätigkeit auf inländische Baustellen bezieht. Die vierteljährliche Erhebung im Ausbaugewerbe erfasst alle Betriebe des Ausbaugewerbes von Rechtlichen Einheiten mit ebenfalls 20 und mehr Personen (von Berichtsjahr 2018 bis einschließlich 2020 mit 23 und mehr) und mehr tätigen Personen. Aufgrund der Absenkung der Berichtskreisuntergrenze sind die Ergebnisse ab 2021 nur eingeschränkt mit den Vorjahreswerten vergleichbar. Maßgebend dafür ist jeweils die Beschäftigtenzahl Ende Juni des vorausgegangenen Berichtsjahres. Erfasst und nachgewiesen werden örtliche Einheiten (in der Regel nicht Baustellen) mit wirtschaftlichem Schwerpunkt im Baugewerbe.

Ergänzende Ergebnisse aus dem Mixmodell: Das Baugewerbe ist geprägt durch eine Vielzahl von kleinen Betrieben, die in der Summe eine wichtige Rolle für die Darstellung der konjunkturellen Entwicklung spielen. Deshalb werden die Daten der Monatserhebung im Bauhauptgewerbe sowie der Vierteljahreserhebung im Ausbaugewerbe, die lediglich Betriebe von Rechtlichen Einheiten mit 20 und mehr tätigen Personen erfassen, zusätzlich auch um Verwaltungsdaten für die Betriebe von Rechtlichen Einheiten mit weniger als 20 tätigen Personen ergänzt. Die Verwaltungsdaten umfassen Umsatzdaten der Finanzverwaltung und Beschäftigtendaten der Bundesagentur für Arbeit. Das Ergebnis für dieses so genannte Mixmodell entspricht praktisch einer Totalzählung. Das Mixmodell zielt darauf ab, die Darstellung der konjunkturellen Entwicklung im Bauhaupt- und im Ausbaugewerbe zu vervollständigen und damit die Aussagefähigkeit, der Ergebnisse aus den Primärerhebungen zu verbessern. Aufgrund methodischer Besonderheiten ist mit dem Mixmodell nur die Darstellung von Messziffern und Veränderungsraten, nicht jedoch von absoluten Größen möglich.

Tätige Personen: Tätige Inhaber/-innen und tätige Mitinhaber/-innen, unbezahlt mithelfende Familienangehörige und alle in einem arbeitsrechtlichen Verhältnis zur Rechtlichen Einheit stehende Personen. Nachgewiesen wird der Stand am Monats- bzw. Quartalsende, bei größeren Zeiträumen der jeweilige Durchschnitt für die betreffenden Monate bzw. Quartale.

Entgelte: Summe der lohnsteuerpflichtigen Bruttobezüge (Bar- und Sachbezüge) ohne Arbeitgeberanteile zur Kranken-, Pflege-, Renten- und Arbeitslosenversicherung, ohne Beiträge zu den Sozialkassen des Baugewerbes, ohne Winterbau-Umlage und ohne Aufwendungen für die betriebliche Alters-, Invaliditäts- und Hinterbliebenenversorgung sowie ohne gezahltes Vorruhestandsgeld.

Geleistete Arbeitsstunden: Alle auf Baustellen, Bauhöfen und in Werkstätten im Bundesgebiet tatsächlich geleisteten Arbeitsstunden, gleichgültig ob sie von Lohn- oder Gehaltsempfängern oder von Auszubildenden erbracht wurden. Nicht einbezogen sind die für Bürotätigkeit geleisteten Arbeitsstunden.

Umsatz (ohne Umsatzsteuer): Die dem Finanzamt für die Umsatzsteuer zu meldenden steuerbaren (steuerpflichtigen und steuerfreien) Beträge für die im Bundesgebiet getätigten Leistungen, einschließlich Umsatz aus Nachunternehmertätigkeit und der Vergabe von Teilleistungen an Nachunternehmer. Hierzu zählen auch Anzahlungen für Teilleistungen oder Vorauszahlungen vor Ausführung der entsprechenden Lieferungen oder Leistungen, die gem. § 13 UStG zu versteuern sind. Neben dem baugewerblichen Umsatz enthält der Gesamtumsatz sonstige Umsätze (vorwiegend aus Handelsware, aus sonstigen eigenen Erzeugnissen (Baustoffen, Betonwaren u. Ä.), Umsätze aus Lohnarbeiten für Dritte, Dienstleistungen, Vermietung und Verpachtung).

Auftragseingang: Als Auftragseingang gilt die Summe aller im Berichtszeitraum eingegangenen und vom Betrieb fest akzeptierten Bauaufträge im Inland (ohne Umsatzsteuer). Anzugeben sind nur Auftragseingänge, die vom Betrieb selbst ausgeführt werden ohne die an Nachunternehmer zu vergebenden Teile von Bauaufträgen.

Auftragsbestand: Zum Auftragsbestand rechnet der Wert (ohne Umsatzsteuer) aller fest angenommenen, aber noch nicht ausgeführten Bauaufträge bzw. Auftragsteile im Inland am Ende des Berichtsvierteljahres, ohne an Nachunternehmer vergebene Aufträge. Bei der Ermittlung des Auftragsbestandes ist vom Wert bereits im Bau befindlicher Projekte der Teil abzusetzen, der produktionstechnisch schon fertiggestellt ist.

Wirtschaftsbau: Unter Wirtschaftsbau werden Hoch- und Tiefbaumaßnahmen im Nichtwohnungsbau, die nicht der öffentlichen Hand zuzurechnen sind, zusammengefasst (frühere Bezeichnung: Gewerblicher und industrieller Bau).

1.1 Betriebe, Beschäftigung, Entgelte, Umsatz und Auftragseingang im Bauhauptgewerbe¹ in Hamburg 2020 bis 2024

(Betriebe von Rechtlichen Einheiten mit 20 und mehr tätigen Personen)

Jahr ----- Monat	Betriebe ²	Tätige Personen im Bauhaupt- gewerbe ²	Geleistete Arbeits- stunden	Entgelte	Bau- gewerbl. Umsatz ³	Auftrags- eingang ³
	Anzahl		1 000 Std		1 000 Euro	
2020	144	7 970	8 746	380 126	2 032 538	2 498 344
2021	123	7 475	8 254	378 973	2 245 824	1 720 014
2022	130	7 828	8 601	426 934	2 573 564	2 472 347
2023	136	8 282	8 647	456 871	2 767 458	2 422 396
2022 Januar	132	7 870	649	30 879	124 218	142 352
Februar	132	7 871	661	31 015	125 620	117 194
März	132	7 881	787	32 602	171 897	264 509
April	132	7 928	706	36 706	153 385	160 147
Mai	132	7 914	766	38 057	211 335	295 998
Juni	131	7 851	753	35 901	214 914	265 814
Juli	131	7 801	709	36 889	192 048	171 530
August	129	7 748	756	34 940	207 578	187 810
September	128	7 780	754	36 265	201 110	190 941
Oktober	128	7 773	712	34 342	264 135	246 250
November	127	7 790	797	45 841	227 299	153 784
Dezember	127	7 733	550	33 497	480 027	276 019
2023 Januar	139	8 387	670	33 482	110 409	184 069
Februar	138	8 324	713	34 171	152 703	72 330
März	137	8 291	737	34 610	191 677	259 741
April	136	8 398	692	38 818	187 877	141 464
Mai	136	8 455	745	42 305	195 815	243 070
Juni	136	8 414	799	38 836	234 759	125 883
Juli	135	8 322	745	40 237	228 043	406 932
August	135	8 341	778	36 812	208 511	330 128
September	134	8 173	744	35 935	236 512	161 760
Oktober	134	8 142	695	36 705	237 275	161 029
November	134	8 087	794	49 908	252 922	139 832
Dezember	134	8 054	536	35 052	530 956	196 157
2024 Januar	131	8 068	593	33 711	131 310	99 927
Februar	131	8 074	692	34 676	168 746	132 138
März	131	8 055	699	35 992	202 118	205 778
April	131	8 073	765	41 659	195 713	141 013
Mai	130	8 037	689	41 789	199 312	307 958
Juni	130	8 019	730	38 970	203 281	223 588
Juli	130	8 025	803	44 483	234 910	101 378
August	130	8 063	726	38 568	252 424	254 193
September	128	8 035	781	38 299	250 778	147 070
Oktober	128	8 056	746	39 643	322 856	106 866
November	128	8 016	750	51 019	246 639	295 379
Dezember	128	7 894	574	39 442	533 516	240 083

¹ Vorbereitende Baustellenarbeiten, Hoch- und Tiefbau

² Jahreswerte = Monatsdurchschnitt

³ ohne Umsatzsteuer

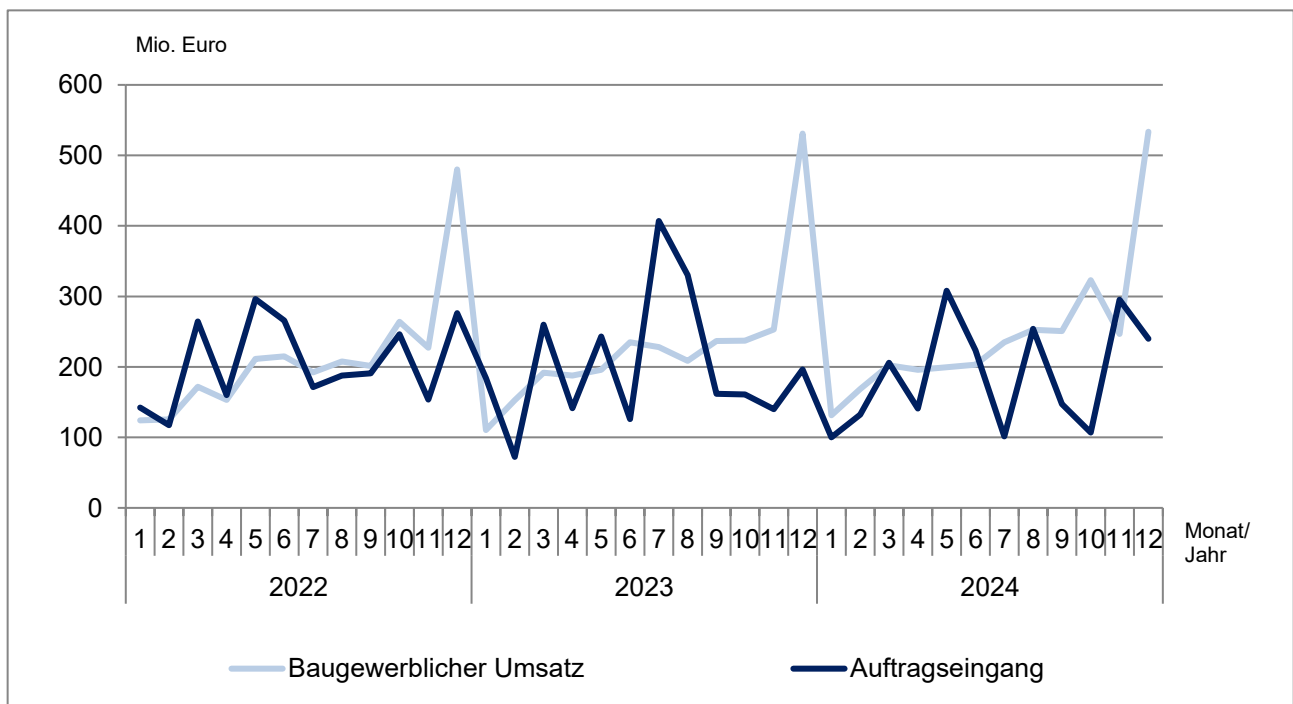
**1.2 Betriebe, Beschäftigung, Entgelte, Umsatz und Auftragseingang im Bauhauptgewerbe¹
in Hamburg im Dezember 2024 nach Wirtschaftszweigen**
(Betriebe von Rechtlichen Einheiten mit 20 und mehr tätigen Personen)

WZ-Nr.	Wirtschaftszweig	Betriebe	Tätige Personen im Bauhauptgewerbe	Geleistete Arbeitsstunden	Entgelte	Baugewerbl. Umsatz ²	Auftragseingang ²
		Anzahl		1 000 Std		1 000 Euro	
41.2	Bau von Gebäuden	41	3 465	202	18 690	425 209	114 118
42.1	Bau von Straßen und Bahnverkehrsstrecken	21	1 573	122	7 509	53 518	34 738
42.11	Bau von Straßen	18	1 234	83	5 689	38 908	28 393
43.9	Sonstige spezialisierte Bautätigkeiten	45	1 714	157	7 832	29 371	48 296
43.91	Dachdeckerei und Zimmerei	10	283	22	1 198	6 419	6 704
43.99	Sonstige spezialisierte Bautätigkeiten a. n. g.	35	1 431	134	6 634	22 952	41 592
Vorbereitende Baustellenarbeiten, Hoch- und Tiefbau zusammen		128	7 894	574	39 442	533 516	240 083

¹ Vorbereitende Baustellenarbeiten, Hoch- und Tiefbau

² ohne Umsatzsteuer

**Baugewerblicher Umsatz und Auftragseingang im Bauhauptgewerbe
in Hamburg 2022 bis 2024**
(Betriebe von Rechtlichen Einheiten mit 20 und mehr tätigen Personen)



1.3 Betriebe, Beschäftigung, Umsatz und Auftragseingang im Bauhauptgewerbe¹
in Hamburg im Dezember 2024 nach Bauarten und Auftraggebern
(Betriebe von Rechtlichen Einheiten mit 20 und mehr tätigen Personen)

Merkmal	Dezember 2024	zum Vergleich				Januar - Dezember ²		
		Dezember 2023	November 2024	Veränderung zum ... in %		2024	2023	Veränderung in %
				Dezember 2023	November 2024			
Betriebe	128	134	128	- 4,5	-	130	136	- 4,4
Tätige Personen im Bauhauptgewerbe	7 894	8 054	8 016	- 2,0	- 1,5	8 035	8 282	- 3,0
Entgelte (1 000 Euro)	39 442	35 052	51 019	12,5	- 22,7	478 251	456 871	4,7
Geleistete Arbeitsstunden (1 000 Std)	574	536	750	7,1	- 23,5	8 546	8 647	- 1,2
Hochbau insgesamt	350	338	444	3,5	- 21,1	5 087	5 215	- 2,5
Tiefbau insgesamt	224	198	306	13,2	- 26,8	3 459	3 432	0,8
Wohnungsbau	142	129	169	9,8	- 16,4	2 001	2 030	- 1,4
Wirtschaftsbau	239	232	324	3,2	- 26,2	3 597	3 745	- 3,9
Hochbau	178	180	244	- 1,3	- 27,1	2 714	2 827	- 4,0
Tiefbau	61	51	80	19,0	- 23,5	883	918	- 3,8
öffentlicher und Straßenbau	193	176	257	10,2	- 24,6	2 948	2 872	2,6
Hochbau	30	29	30	5,1	1,3	372	358	3,8
Straßenbau	81	83	113	- 3,2	- 28,7	1 249	1 396	- 10,6
sonstiger Tiefbau	83	63	114	30,3	- 27,4	1 328	1 118	18,7
Baugewerblicher Umsatz³ (1 000 Euro)	533 516	530 956	246 639	0,5	116,3	2 941 602	2 767 458	6,3
Hochbau insgesamt	442 087	462 742	150 532	- 4,5	193,7	1 958 018	1 890 047	3,6
Tiefbau insgesamt	91 429	68 214	96 107	34,0	- 4,9	983 584	877 410	12,1
Wohnungsbau	230 752	164 824	62 857	40,0	267,1	845 761	695 336	21,6
Wirtschaftsbau	217 379	300 909	97 079	- 27,8	123,9	1 181 297	1 305 412	- 9,5
Hochbau	192 082	289 920	75 750	- 33,7	153,6	963 384	1 094 388	- 12,0
Tiefbau	25 297	10 989	21 329	130,2	18,6	217 913	211 024	3,3
öffentlicher und Straßenbau	85 385	65 223	86 703	30,9	- 1,5	914 544	766 710	19,3
Hochbau	19 253	7 998	11 925	140,7	61,5	148 873	100 324	48,4
Straßenbau	36 548	22 936	33 085	59,3	10,5	349 240	324 628	7,6
sonstiger Tiefbau	29 584	34 289	41 694	- 13,7	- 29,0	416 431	341 759	21,8
Auftragseingang³ (1 000 Euro)	240 083	196 157	295 379	22,4	- 18,7	2 255 372	2 422 396	- 6,9
Hochbau insgesamt	140 777	151 115	128 332	- 6,8	9,7	1 304 491	1 437 973	- 9,3
Tiefbau insgesamt	99 306	45 043	167 048	120,5	- 40,6	950 880	984 424	- 3,4
Wohnungsbau	42 411	59 205	32 042	- 28,4	32,4	410 622	541 920	- 24,2
Wirtschaftsbau	90 993	98 890	102 254	- 8,0	- 11,0	919 595	1 005 994	- 8,6
Hochbau	67 291	79 308	92 830	- 15,2	- 27,5	661 099	764 681	- 13,5
Tiefbau	23 702	19 582	9 425	21,0	151,5	258 496	241 313	7,1
öffentlicher und Straßenbau	106 678	38 063	161 083	180,3	- 33,8	925 155	874 482	5,8
Hochbau	31 075	12 602	3 460	146,6	798,1	232 771	131 371	77,2
Straßenbau	30 063	8 816	8 682	241,0	246,3	312 189	273 067	14,3
sonstiger Tiefbau	45 541	16 645	148 941	173,6	- 69,4	380 196	470 043	- 19,1

¹ Vorbereitende Baustellenarbeiten, Hoch- und Tiefbau

² bei Betrieben und tät. Personen = Durchschnitt der Monate

³ ohne Umsatzsteuer

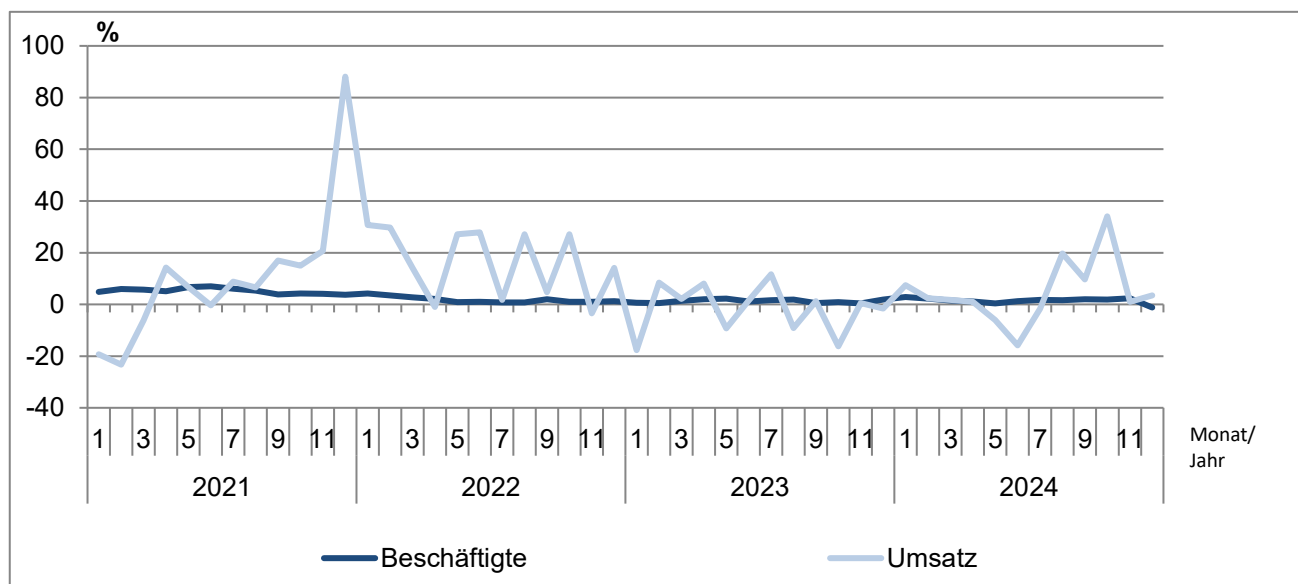
1.4 Auftragsbestand im Bauhauptgewerbe¹ in Hamburg
vom 1. Quartal 2022 bis 4. Quartal 2024 nach Bauarten und Auftraggebern
(Betriebe von Rechtlichen Einheiten mit 20 und mehr tätigen Personen)

Jahr ----- Stichtag	Vorbereitende Baustellenarbeiten, Hoch- und Tiefbau zusammen	Wohnungs- bau	Wirtschaftsbau			Öffentlicher und Verkehrsbau			
			Zusammen	Hochbau	Tiefbau	Zusammen	Hochbau	Straßenbau	sonstiger Tiefbau
			1 000 Euro ²						
2022 31. März	2 563 973	566 445	1 081 664	845 465	236 199	915 864	66 855	512 137	336 872
30. Juni	2 689 868	652 507	1 133 720	888 797	244 924	903 642	65 861	495 821	341 960
30. September	2 604 520	586 968	1 096 968	867 376	229 592	920 584	59 914	486 221	374 450
31. Dezember	2 863 452	563 811	1 131 700	895 002	236 698	1 167 941	65 938	453 064	648 939
2023 31. März	3 004 386	521 481	1 270 564	1 033 608	236 956	1 212 341	110 470	450 992	650 879
30. Juni	3 009 188	581 369	1 140 586	912 297	228 289	1 287 233	104 119	464 948	718 167
30. September	3 147 702	500 852	1 208 436	904 085	304 352	1 438 413	135 651	458 672	844 091
31. Dezember	2 992 485	493 505	1 146 269	853 820	292 449	1 352 712	152 450	409 015	791 247
2024 31. März	2 941 314	535 644	1 077 594	793 786	283 808	1 328 076	125 933	415 358	786 786
30. Juni	3 126 550	540 686	1 207 705	860 514	347 192	1 378 158	160 446	442 130	775 582
30. September	2 973 045	462 239	1 088 034	764 187	323 847	1 422 771	246 199	447 324	729 248
31. Dezember	3 010 261	434 908	1 100 535	773 881	326 654	1 474 818	234 034	406 188	834 596
Veränderung gegenüber Vorjahresstichtag in %									
2024 31. März	- 2,1	2,7	- 15,2	- 23,2	19,8	9,5	14,0	- 7,9	20,9
30. Juni	3,9	- 7,0	5,9	- 5,7	52,1	7,1	54,1	- 4,9	8,0
30. September	- 5,5	- 7,7	- 10,0	- 15,5	6,4	- 1,1	81,5	- 2,5	- 13,6
31. Dezember	0,6	- 11,9	- 4,0	- 9,4	11,7	9,0	53,5	- 0,7	5,5

¹ Vorbereitende Baustellenarbeiten, Hoch- und Tiefbau

² ohne Umsatzsteuer

Veränderungsrate der Messzahlen für Beschäftigte und Umsatz gegenüber dem Vorjahreswert
im Bauhauptgewerbe in Hamburg 2021 - 2024
(alle Betriebe - Ergebnisse Mixmodell)



1.5 Messzahlen und Veränderungsraten für Beschäftigte und Umsatz im Bauhauptgewerbe¹ in Hamburg 2022 bis 2024

(Ergebnisse für alle Betriebe aus dem Mixmodell mit Verwaltungsdatenauswertung)

Jahr ----- Monat		Beschäftigte			Umsatz		
		Messzahl ²	Veränderung zum		Messzahl ²	Veränderung zum	
			Vormonat	Vorjahr		Vormonat	Vorjahr
			%	%		%	%
2022	Januar	100,2	0,4	4,2	70,6	- 65,6	30,7
	Februar	100,6	0,4	3,5	72,9	3,3	29,7
	März	100,6	-	2,7	95,4	30,9	14,1
	April	101,2	0,6	2,1	87,0	- 8,8	- 1,0
	Mai	101,9	0,7	0,9	112,1	28,8	27,1
	Juni	102,5	0,6	1,0	116,3	3,7	27,9
	Juli	101,8	- 0,7	0,8	103,5	- 11,0	1,8
	August	101,9	0,1	0,7	112,6	8,8	27,1
	September	103,2	1,3	2,0	112,7	0,1	4,7
	Oktober	102,8	- 0,4	1,0	137,0	21,5	27,1
	November	102,9	0,1	1,0	123,9	- 9,6	- 3,5
	Dezember	101,0	- 1,9	1,2	234,0	88,9	14,1
2023	Januar	100,8	- 0,2	0,6	58,1	- 75,2	- 17,7
	Februar	101,1	0,3	0,5	79,0	36,0	8,4
	März	102,0	0,9	1,4	97,4	23,3	2,1
	April	103,2	1,2	2,0	94,0	- 3,5	8,0
	Mai	104,2	0,9	2,3	101,7	8,2	- 9,3
	Juni	103,6	- 0,6	1,1	118,0	16,0	1,5
	Juli	103,4	- 0,2	1,6	115,5	- 2,1	11,6
	August	103,8	0,3	1,9	102,4	- 11,4	- 9,1
	September	103,7	- 0,1	0,5	114,0	11,3	1,2
	Oktober	103,7	-	0,9	114,8	0,7	- 16,2
	November	103,3	- 0,4	0,4	124,5	8,4	0,5
	Dezember	102,9	- 0,4	1,9	230,2	84,9	- 1,6
2024	Januar	103,7	0,7	2,9	62,4	- 72,9	7,4
	Februar	103,3	- 0,4	2,2	80,9	29,7	2,4
	März	103,5	0,2	1,5	99,2	22,6	1,8
	April	104,3	0,8	1,1	94,9	- 4,3	1,0
	Mai	104,6	0,3	0,4	95,6	0,8	- 6,0
	Juni	104,9	0,3	1,3	99,3	3,9	- 15,8
	Juli	105,3	0,4	1,8	113,5	14,3	- 1,7
	August	105,5 p	0,2 p	1,6 p	122,6 p	8,0 p	19,7 p
	September	105,8 p	0,3 p	2,0 p	125,1 p	2,1 p	9,7 p
	Oktober	105,7 p	- 0,1 p	1,9 p	153,8 p	22,9 p	34,0 p
	November	105,8 p	0,1 p	2,4 p	125,8 p	- 18,2 p	1,0 p
	Dezember	101,7 p	- 3,9 p	- 1,2 p	238,2 p	89,3 p	3,5 p

¹ Vorbereitende Baustellenarbeiten, Hoch- und Tiefbau

² Basis 2021=100

2.1 Betriebe, Beschäftigung, Entgelte und Umsatz im Ausbaugewerbe¹ in Hamburg 2020 bis 2024

(Betriebe von Rechtlichen Einheiten mit 20^a und mehr tätigen Personen)

Jahr ----- Quartal	Betriebe ²	Tätige Personen im Ausbaugewerbe ²	Geleistete Arbeits- stunden	Entgelte	Ausbaugewerbl. Umsatz ³
	Anzahl		1 000 Std	1 000 Euro	
2020	218	10 682	12 356	455 782	1 820 504
2021	231	11 373	13 276	501 721	1 826 655
2022	258	11 626	14 276	522 209	1 919 724
2023	254	11 797	14 046	557 438	2 154 223
2022					
1. Quartal	259	11 507	3 514	122 301	396 959
2. Quartal	258	11 651	3 559	136 337	433 421
3. Quartal	257	11 688	3 650	127 863	476 099
4. Quartal	256	11 657	3 553	135 707	613 245
2023					
1. Quartal	256	11 697	3 588	130 952	431 755
2. Quartal	254	11 697	3 463	143 338	497 031
3. Quartal	253	11 932	3 533	138 277	547 818
4. Quartal	252	11 862	3 462	144 871	677 619
2024					
1. Quartal	256	11 913	3 562	137 837	445 921
2. Quartal	254	11 728	3 466	143 869	541 084
3. Quartal	253	11 773	3 555	137 702	526 117
4. Quartal	250	11 539	3 404	146 418	659 106

^a von 2018 bis 2020 Betriebe von Unternehmen mit 23 und mehr tätigen Personen

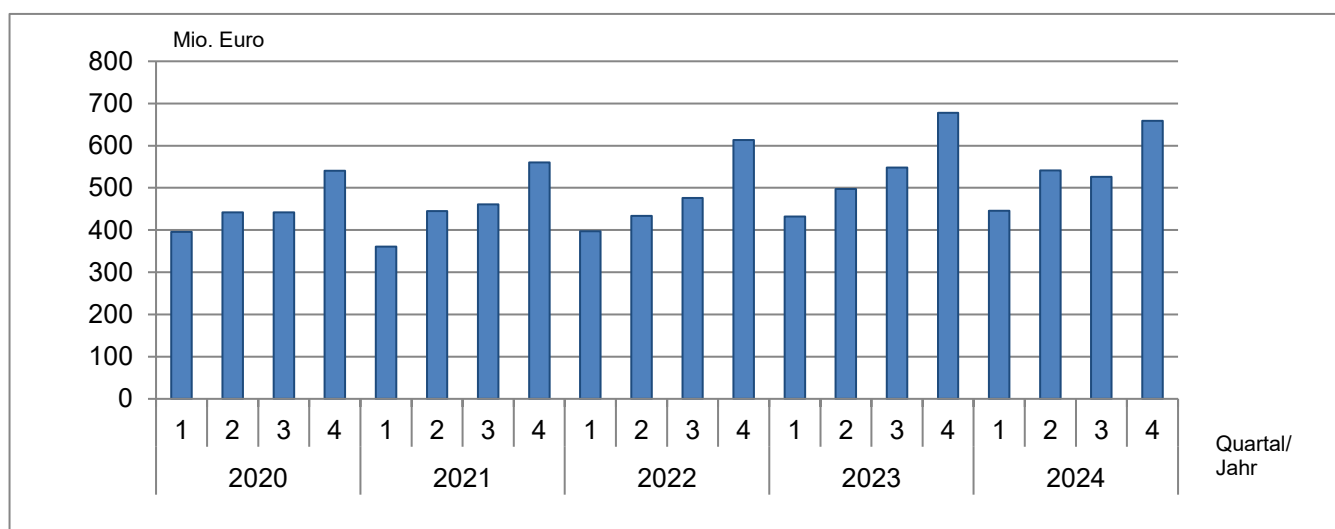
¹ Bauinstallation und sonstiges Ausbaugewerbe

² Jahreswerte = Quartalsdurchschnitt; Quartalswerte = am Ende des Quartals

³ ohne Umsatzsteuer

Ausbaugewerblicher Umsatz im Ausbaugewerbe in Hamburg 2020 bis 2024

(Betriebe von Rechtlichen Einheiten mit 20^a und mehr tätigen Personen)



^a von 2018 bis 2020 Betriebe von Unternehmen mit 23 und mehr tätigen Personen

2.2 Betriebe, Beschäftigung, Entgelte und Umsatz im Ausbaugewerbe¹
in Hamburg im 4. Quartal 2024 nach Wirtschaftszweigen
(Betriebe von Rechtlichen Einheiten mit 20 und mehr tätigen Personen)

WZ-Nr.	Wirtschaftszweig	Betriebe ¹	Tätige Personen im Ausbaugewerbe	Geleistete Arbeitsstunden	Entgelte	Ausbaugewerbl. Umsatz ²
		Anzahl		1 000 Std	1 000 Euro	
43.2	Bauinstallation	188	9 342	2 705	122 694	549 632
43.21	Elektroinstallation	73	3 697	1 155	47 184	187 542
43.22	Gas-, Wasser-, Heizungs- sowie Lüftungs- und Klimainstallation	90	4 300	1 163	56 889	266 448
43.29	Sonstige Bauinstallation	25	1 345	387	18 621	95 642
43.3	Sonstiger Ausbau	62	2 197	700	23 724	109 474
43.32	Bautischlerei und -schlosserei	10	278	89	3 075	10 642
43.34	Malerei und Glaserei	33	1 156	360	12 016	49 808
Bauinstallation und sonstiges Ausbaugewerbe zusammen		250	11 539	3 404	146 418	659 106

¹ Bauinstallation und sonstiges Ausbaugewerbe

² ohne Umsatzsteuer

2.3 Messzahlen und Veränderungsraten für Beschäftigte und Umsatz im Ausbaugewerbe¹ in Hamburg 2021 bis 4. Quartal 2024

(Ergebnisse für alle Betriebe aus dem Mixmodell mit Verwaltungsdatenauswertung)

Jahr ----- Quartal		Beschäftigte			Umsatz		
		Messzahl ²	Veränderung zum		Messzahl ²	Veränderung zum	
			Vorquartal	Vorjahr		Vorquartal	Vorjahr
			%	%		%	%
2021	1. Quartal	98,6	0,6	-	79,4	- 31,8	- 6,4
	2. Quartal	99,4	0,8	2,3	99,0	24,5	7,4
	3. Quartal	101,7	2,3	2,6	100,6	1,6	6,2
	4. Quartal	100,3	- 1,4	2,3	121,0	20,4	4,0
2022	1. Quartal	99,8	- 0,5	1,2	88,8	- 26,6	11,8
	2. Quartal	100,8	1,0	1,4	103,4	16,5	4,4
	3. Quartal	102,8	2,0	1,1	112,7	9,0	12,0
	4. Quartal	101,7	- 1,1	1,4	137,5	22,0	13,6
2023	1. Quartal	100,9	- 0,8	1,1	100,3	- 27,1	13,0
	2. Quartal	101,3	0,4	0,5	116,3	15,9	12,5
	3. Quartal	103,6	2,3	0,8	122,6	5,4	8,8
	4. Quartal	102,8	- 0,8	1,1	145,6	18,8	5,9
2024	1. Quartal	103,1	0,3	2,2	102,6	- 29,6	2,3
	2. Quartal	102,7 p	- 0,4 p	1,4 p	121,8 p	18,7 p	4,7 p
	3. Quartal	103,5 p	0,8 p	- 0,1 p	122,3 p	0,4 p	- 0,2 p
	4. Quartal	103,1 p	- 0,4 p	0,3 p	144,9 p	18,5 p	- 0,5 p

¹ Bauinstallation und sonstiges Ausbaugewerbe

² Basis 2021=100

Veränderungsrate der Messzahlen für Beschäftigte und Umsatz gegenüber dem Vorjahreswert im Ausbaugewerbe in Hamburg 2021 bis 2024 (alle Betriebe - Ergebnisse Mixmodell)

