

STATISTISCHE BERICHTE

Kennziffer: E II 1/E III 1 - m 11/24 HH

Das Baugewerbe in Hamburg November 2024

Herausgegeben am: 18. Februar 2025

Impressum

Statistische Berichte

Herausgeber:

Statistisches Amt für Hamburg und Schleswig-Holstein

– Anstalt des öffentlichen Rechts –

Steckelhörn 12
20457 Hamburg

Auskunft zu dieser Veröffentlichung:

Verena Hein

Telefon: 0431 6895-9143

E-Mail: bau@statistik-nord.de

Auskunftsdienst:

E-Mail: info@statistik-nord.de

Auskünfte: 040 42831-1766

Internet: www.statistik-nord.de

© Statistisches Amt für Hamburg und Schleswig-Holstein, Hamburg 2025
Auszugsweise Vervielfältigung und Verbreitung mit Quellenangabe gestattet.

Sofern in den Produkten auf das Vorhandensein von Copyrightrechten Dritter hingewiesen wird, sind die in deren Produkten ausgewiesenen Copyrightbestimmungen zu wahren. Alle übrigen Rechte bleiben vorbehalten.

Zeichenerklärung:

0	weniger als die Hälfte von 1 in der letzten besetzten Stelle, jedoch mehr als nichts
–	nichts vorhanden (genau Null)
...	Angabe fällt später an
·	Zahlenwert unbekannt oder geheim zu halten
×	Tabellenfach gesperrt, weil Aussage nicht sinnvoll
p	vorläufiges Ergebnis
r	berichtigtes Ergebnis
s	geschätztes Ergebnis
a. n. g.	anderweitig nicht genannt
u. dgl.	und dergleichen
()	Zahlenwert mit eingeschränkter Aussagefähigkeit
/	Zahlenwert nicht sicher genug

Abweichungen in den Summen sind auf Runden der Zahlen zurückzuführen.

Hinweise	4
-----------------	---

Tabellenteil

1.	Bauhauptgewerbe	5
1.1	Betriebe, Beschäftigung, Entgelte, Umsatz und Auftragseingang im Bauhauptgewerbe in Hamburg 2020 bis 2024	5
1.2	Betriebe, Beschäftigung, Entgelte, Umsatz und Auftragseingang im Bauhauptgewerbe in Hamburg im November 2024 nach Wirtschaftszweigen	6
1.3	Betriebe, Beschäftigung, Umsatz und Auftragseingang im Bauhauptgewerbe in Hamburg im November 2024 nach Bauarten und Auftraggebern	7
1.4	Auftragsbestand im Bauhauptgewerbe in Hamburg vom 1. Quartal 2022 bis 3. Quartal 2024 nach Bauarten und Auftraggebern	8
1.5	Messzahlen und Veränderungsraten für Beschäftigte und Umsatz im Bauhauptgewerbe in Hamburg 2022 bis 2024	9
2.	Ausbaugewerbe	10
2.1	Betriebe, Beschäftigung, Entgelte und Umsatz im Ausbaugewerbe in Hamburg 2020 bis 2024	10
2.2	Betriebe, Beschäftigung, Entgelte und Umsatz im Ausbaugewerbe in Hamburg im 3. Quartal 2024 nach Wirtschaftszweigen	11
2.3	Messzahlen und Veränderungsraten für Beschäftigte und Umsatz im Ausbaugewerbe in Hamburg 2021 bis 3. Quartal 2024	12

Grafiken

1.	Baugewerblicher Umsatz und Auftragseingänge im Bauhauptgewerbe in Hamburg 2022 bis 2024	6
2.	Veränderungsrate der Messzahlen für Beschäftigte und Umsatz gegenüber dem Vorjahreswert im Bauhauptgewerbe in Hamburg 2021 bis 2024	8
3.	Ausbaugewerblicher Umsatz im Ausbaugewerbe in Hamburg 2020 bis 2024	10
4.	Veränderungsrate der Messzahlen für Beschäftigte und Umsatz gegenüber dem Vorjahreswert im Ausbaugewerbe in Hamburg 2021 bis 2024	12

Hinweise

Rechtsgrundlagen: Gesetz über die Statistik im Produzierenden Gewerbe (ProdGewStatG) in der Fassung der Bekanntmachung vom 21. März 2002 (BGBl. I S. 1181) zuletzt geändert durch Artikel 7 des Gesetzes vom 22. Februar 2021 (BGBl. I S.266), in Verbindung mit dem Bundesstatistikgesetz (BStatG) in der Fassung der Bekanntmachung vom 20. Oktober 2016 (BGBl. I S. 2394), zuletzt geändert durch Artikel 14 des Gesetzes vom 08.05.2024 (BGBl. I Nr. 152).

Erhebungsbereich: Die Abgrenzung und Gliederung des Baugewerbes erfolgt aktuell nach der Klassifikation der Wirtschaftszweige, Ausgabe 2008 (WZ2008). Die Erhebungen werden getrennt durchgeführt für Rechtliche Einheiten in den Bereichen "Vorbereitende Baustellenarbeiten, Hoch- und Tiefbau" (Bauhauptgewerbe) sowie für Rechtliche Einheiten in den Bereichen "Bauinstallation und sonstiges Ausbaugewerbe" (Ausbaugewerbe).

Erhebungseinheit: Zum Monatsbericht im Bauhauptgewerbe melden alle Betriebe des Bauhauptgewerbes von Rechtlichen Einheiten mit 20 und mehr tätigen Personen (ggf. inklusive ihrer Anteile an Arbeitsgemeinschaften), soweit sich ihre Tätigkeit auf inländische Baustellen bezieht. Die vierteljährliche Erhebung im Ausbaugewerbe erfasst alle Betriebe des Ausbaugewerbes von Rechtlichen Einheiten mit ebenfalls 20 und mehr Personen (von Berichtsjahr 2018 bis einschließlich 2020 mit 23 und mehr) und mehr tätigen Personen. Aufgrund der Absenkung der Berichtskreisuntergrenze sind die Ergebnisse ab 2021 nur eingeschränkt mit den Vorjahreswerten vergleichbar. Maßgebend dafür ist jeweils die Beschäftigtenzahl Ende Juni des vorausgegangenen Berichtsjahres. Erfasst und nachgewiesen werden örtliche Einheiten (in der Regel nicht Baustellen) mit wirtschaftlichem Schwerpunkt im Baugewerbe.

Ergänzende Ergebnisse aus dem Mixmodell: Das Baugewerbe ist geprägt durch eine Vielzahl von kleinen Betrieben, die in der Summe eine wichtige Rolle für die Darstellung der konjunkturellen Entwicklung spielen. Deshalb werden die Daten der Monatserhebung im Bauhauptgewerbe sowie der Vierteljahreserhebung im Ausbaugewerbe, die lediglich Betriebe von Rechtlichen Einheiten mit 20 und mehr tätigen Personen erfassen, zusätzlich auch um Verwaltungsdaten für die Betriebe von Rechtlichen Einheiten mit weniger als 20 tätigen Personen ergänzt. Die Verwaltungsdaten umfassen Umsatzdaten der Finanzverwaltung und Beschäftigtendaten der Bundesagentur für Arbeit. Das Ergebnis für dieses so genannte Mixmodell entspricht praktisch einer Totalzählung. Das Mixmodell zielt darauf ab, die Darstellung der konjunkturellen Entwicklung im Bauhaupt- und im Ausbaugewerbe zu vervollständigen und damit die Aussagefähigkeit, der Ergebnisse aus den Primärerhebungen zu verbessern. Aufgrund methodischer Besonderheiten ist mit dem Mixmodell nur die Darstellung von Messziffern und Veränderungsraten, nicht jedoch von absoluten Größen möglich.

Tätige Personen: Tätige Inhaber/-innen und tätige Mitinhaber/-innen, unbezahlt mithelfende Familienangehörige und alle in einem arbeitsrechtlichen Verhältnis zur Rechtlichen Einheit stehende Personen. Nachgewiesen wird der Stand am Monats- bzw. Quartalsende, bei größeren Zeiträumen der jeweilige Durchschnitt für die betreffenden Monate bzw. Quartale.

Entgelte: Summe der lohnsteuerpflichtigen Bruttobezüge (Bar- und Sachbezüge) ohne Arbeitgeberanteile zur Kranken-, Pflege-, Renten- und Arbeitslosenversicherung, ohne Beiträge zu den Sozialkassen des Baugewerbes, ohne Winterbau-Umlage und ohne Aufwendungen für die betriebliche Alters-, Invaliditäts- und Hinterbliebenenversorgung sowie ohne gezahltes Vorruhestandsgeld.

Geleistete Arbeitsstunden: Alle auf Baustellen, Bauhöfen und in Werkstätten im Bundesgebiet tatsächlich geleisteten Arbeitsstunden, gleichgültig ob sie von Lohn- oder Gehaltsempfängern oder von Auszubildenden erbracht wurden. Nicht einbezogen sind die für Bürotätigkeit geleisteten Arbeitsstunden.

Umsatz (ohne Umsatzsteuer): Die dem Finanzamt für die Umsatzsteuer zu meldenden steuerbaren (steuerpflichtigen und steuerfreien) Beträge für die im Bundesgebiet getätigten Leistungen, einschließlich Umsatz aus Nachunternehmertätigkeit und der Vergabe von Teilleistungen an Nachunternehmer. Hierzu zählen auch Anzahlungen für Teilleistungen oder Vorauszahlungen vor Ausführung der entsprechenden Lieferungen oder Leistungen, die gem. § 13 UStG zu versteuern sind. Neben dem baugewerblichen Umsatz enthält der Gesamtumsatz sonstige Umsätze (vorwiegend aus Handelsware, aus sonstigen eigenen Erzeugnissen (Baustoffen, Betonwaren u. Ä.), Umsätze aus Lohnarbeiten für Dritte, Dienstleistungen, Vermietung und Verpachtung).

Auftragseingang: Als Auftragseingang gilt die Summe aller im Berichtszeitraum eingegangenen und vom Betrieb fest akzeptierten Bauaufträge im Inland (ohne Umsatzsteuer). Anzugeben sind nur Auftragseingänge, die vom Betrieb selbst ausgeführt werden ohne die an Nachunternehmer zu vergebenden Teile von Bauaufträgen.

Auftragsbestand: Zum Auftragsbestand rechnet der Wert (ohne Umsatzsteuer) aller fest angenommenen, aber noch nicht ausgeführten Bauaufträge bzw. Auftragsteile im Inland am Ende des Berichtsvierteljahres, ohne an Nachunternehmer vergebene Aufträge. Bei der Ermittlung des Auftragsbestandes ist vom Wert bereits im Bau befindlicher Projekte der Teil abzusetzen, der produktionstechnisch schon fertiggestellt ist.

Wirtschaftsbau: Unter Wirtschaftsbau werden Hoch- und Tiefbaumaßnahmen im Nichtwohnungsbau, die nicht der öffentlichen Hand zuzurechnen sind, zusammengefasst (frühere Bezeichnung: Gewerblicher und industrieller Bau).

1.1 Betriebe, Beschäftigung, Entgelte, Umsatz und Auftragseingang im Bauhauptgewerbe¹ in Hamburg 2020 bis 2024

(Betriebe von Rechtlichen Einheiten mit 20 und mehr tätigen Personen)

Jahr ----- Monat	Betriebe ²	Tätige Personen im Bauhaupt- gewerbe ²	Geleistete Arbeits- stunden	Entgelte	Bau- gewerbl. Umsatz ³	Auftrags- eingang ³
	Anzahl		1 000 Std		1 000 Euro	
2020	144	7 970	8 746	380 126	2 032 538	2 498 344
2021	123	7 475	8 254	378 973	2 245 824	1 720 014
2022	130	7 828	8 601	426 934	2 573 564	2 472 347
2023	136	8 282	8 647	456 871	2 767 458	2 422 396
2022 Januar	132	7 870	649	30 879	124 218	142 352
Februar	132	7 871	661	31 015	125 620	117 194
März	132	7 881	787	32 602	171 897	264 509
April	132	7 928	706	36 706	153 385	160 147
Mai	132	7 914	766	38 057	211 335	295 998
Juni	131	7 851	753	35 901	214 914	265 814
Juli	131	7 801	709	36 889	192 048	171 530
August	129	7 748	756	34 940	207 578	187 810
September	128	7 780	754	36 265	201 110	190 941
Oktober	128	7 773	712	34 342	264 135	246 250
November	127	7 790	797	45 841	227 299	153 784
Dezember	127	7 733	550	33 497	480 027	276 019
2023 Januar	139	8 387	670	33 482	110 409	184 069
Februar	138	8 324	713	34 171	152 703	72 330
März	137	8 291	737	34 610	191 677	259 741
April	136	8 398	692	38 818	187 877	141 464
Mai	136	8 455	745	42 305	195 815	243 070
Juni	136	8 414	799	38 836	234 759	125 883
Juli	135	8 322	745	40 237	228 043	406 932
August	135	8 341	778	36 812	208 511	330 128
September	134	8 173	744	35 935	236 512	161 760
Oktober	134	8 142	695	36 705	237 275	161 029
November	134	8 087	794	49 908	252 922	139 832
Dezember	134	8 054	536	35 052	530 956	196 157
2024 Januar	131	8 068	593	33 711	131 310	99 927
Februar	131	8 074	692	34 676	168 746	132 138
März	131	8 055	699	35 992	202 118	205 778
April	131	8 073	765	41 659	195 713	141 013
Mai	130	8 037	689	41 789	199 312	307 958
Juni	130	8 019	730	38 970	203 281	223 588
Juli	130	8 025	803	44 483	234 910	101 378
August	130	8 063	726	38 568	252 424	254 193
September	128	8 035	781	38 299	250 778	147 070
Oktober	128	8 056	746	39 643	322 856	106 866
November	128	8 016	750	51 019	246 639	295 379

¹ Vorbereitende Baustellenarbeiten, Hoch- und Tiefbau

² Jahreswerte = Monatsdurchschnitt

³ ohne Umsatzsteuer

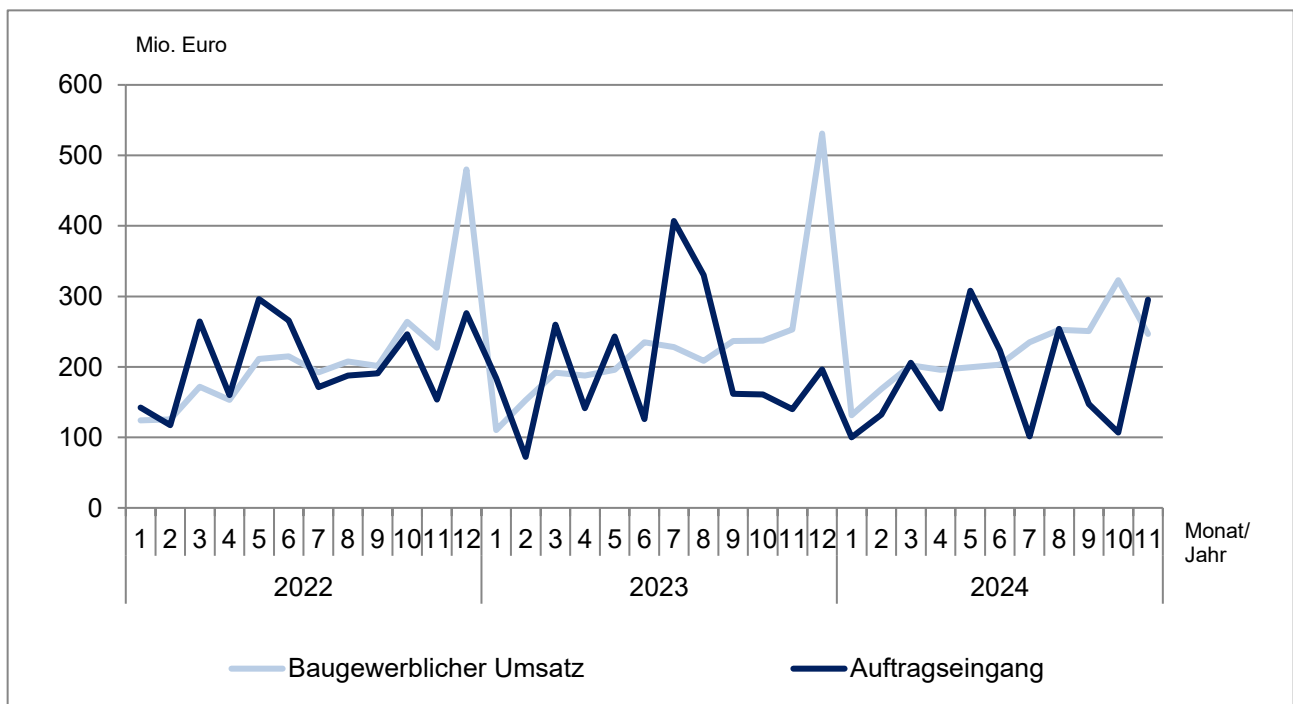
**1.2 Betriebe, Beschäftigung, Entgelte, Umsatz und Auftragseingang im Bauhauptgewerbe¹
in Hamburg im November 2024 nach Wirtschaftszweigen**
(Betriebe von Rechtlichen Einheiten mit 20 und mehr tätigen Personen)

WZ-Nr.	Wirtschaftszweig	Betriebe	Tätige Personen im Bauhauptgewerbe	Geleistete Arbeitsstunden	Entgelte	Baugewerbl. Umsatz ²	Auftragseingang ²
		Anzahl		1 000 Std		1 000 Euro	
41.2	Bau von Gebäuden	41	3 542	271	25 901	127 346	109 683
42.1	Bau von Straßen und Bahnverkehrsstrecken	21	1 583	165	9 527	50 890	14 042
42.11	Bau von Straßen	18	1 243	114	7 422	37 183	8 152
43.9	Sonstige spezialisierte Bautätigkeiten	45	1 747	192	8 693	31 921	29 529
43.91	Dachdeckerei und Zimmerei	10	287	25	1 329	4 575	2 021
43.99	Sonstige spezialisierte Bautätigkeiten a. n. g.	35	1 460	166	7 364	27 346	27 508
Vorbereitende Baustellenarbeiten, Hoch- und Tiefbau zusammen		128	8 016	750	51 019	246 639	295 379

¹ Vorbereitende Baustellenarbeiten, Hoch- und Tiefbau

² ohne Umsatzsteuer

**Baugewerblicher Umsatz und Auftragseingang im Bauhauptgewerbe
in Hamburg 2022 bis 2024**
(Betriebe von Rechtlichen Einheiten mit 20 und mehr tätigen Personen)



**1.3 Betriebe, Beschäftigung, Umsatz und Auftragseingang im Bauhauptgewerbe¹
in Hamburg im November 2024 nach Bauarten und Auftraggebern**
(Betriebe von Rechtlichen Einheiten mit 20 und mehr tätigen Personen)

Merkmal	November 2024	zum Vergleich				Januar - November ²		
		November 2023	Oktober 2024	Veränderung zum ... in %		2024	2023	Veränderung in %
				November 2023	Oktober 2024			
Betriebe	128	134	128	- 4,5	-	130	136	- 4,4
Tätige Personen im Bauhauptgewerbe	8 016	8 087	8 056	- 0,9	- 0,5	8 047	8 303	- 3,1
Entgelte (1 000 Euro)	51 019	49 908	39 643	2,2	28,7	438 809	421 820	4,0
Geleistete Arbeitsstunden (1 000 Std)	750	794	746	- 5,6	0,6	7 972	8 111	- 1,7
Hochbau insgesamt	444	478	446	- 7,2	- 0,7	4 737	4 877	- 2,9
Tiefbau insgesamt	306	316	299	- 3,1	2,5	3 235	3 234	0,0
Wohnungsbau	169	185	171	- 8,5	- 1,2	1 859	1 901	- 2,2
Wirtschaftsbau	324	342	318	- 5,3	1,7	3 358	3 513	- 4,4
Hochbau	244	257	241	- 5,1	1,3	2 536	2 646	- 4,2
Tiefbau	80	85	77	- 6,2	2,9	822	867	- 5,2
öffentlicher und Straßenbau	257	267	256	- 3,8	0,4	2 754	2 697	2,1
Hochbau	30	35	34	- 15,7	- 12,1	341	329	3,7
Straßenbau	113	130	113	- 13,1	- 0,0	1 168	1 313	- 11,0
sonstiger Tiefbau	114	101	108	12,3	4,8	1 245	1 055	18,1
Baugewerblicher Umsatz³ (1 000 Euro)	246 639	252 922	322 856	- 2,5	- 23,6	2 408 086	2 236 502	7,7
Hochbau insgesamt	150 532	152 879	232 457	- 1,5	- 35,2	1 515 930	1 427 306	6,2
Tiefbau insgesamt	96 107	100 043	90 399	- 3,9	6,3	892 155	809 196	10,3
Wohnungsbau	62 857	54 322	102 609	15,7	- 38,7	615 009	530 513	15,9
Wirtschaftsbau	97 079	104 321	135 469	- 6,9	- 28,3	963 918	1 004 503	- 4,0
Hochbau	75 750	87 559	116 623	- 13,5	- 35,0	771 302	804 467	- 4,1
Tiefbau	21 329	16 762	18 845	27,2	13,2	192 616	200 035	- 3,7
öffentlicher und Straßenbau	86 703	94 279	84 778	- 8,0	2,3	829 159	701 487	18,2
Hochbau	11 925	10 998	13 224	8,4	- 9,8	129 620	92 326	40,4
Straßenbau	33 085	41 395	34 480	- 20,1	- 4,0	312 692	301 692	3,6
sonstiger Tiefbau	41 694	41 887	37 074	- 0,5	12,5	386 847	307 470	25,8
Auftragseingang³ (1 000 Euro)	295 379	139 832	106 866	111,2	176,4	2 015 289	2 226 239	- 9,5
Hochbau insgesamt	128 332	75 620	77 589	69,7	65,4	1 163 714	1 286 858	- 9,6
Tiefbau insgesamt	167 048	64 212	29 276	160,1	470,6	851 574	939 381	- 9,3
Wohnungsbau	32 042	12 430	18 769	157,8	70,7	368 211	482 716	- 23,7
Wirtschaftsbau	102 254	44 362	63 075	130,5	62,1	828 601	907 105	- 8,7
Hochbau	92 830	33 242	53 992	179,3	71,9	593 808	685 374	- 13,4
Tiefbau	9 425	11 120	9 083	- 15,2	3,8	234 794	221 731	5,9
öffentlicher und Straßenbau	161 083	83 040	25 022	94,0	543,8	818 477	836 419	- 2,1
Hochbau	3 460	29 948	4 828	- 88,4	- 28,3	201 696	118 769	69,8
Straßenbau	8 682	37 637	11 560	- 76,9	- 24,9	282 126	264 251	6,8
sonstiger Tiefbau	148 941	15 456	8 633	863,7	1 625,2	334 655	453 399	- 26,2

¹ Vorbereitende Baustellenarbeiten, Hoch- und Tiefbau

² bei Betrieben und tät. Personen = Durchschnitt der Monate

³ ohne Umsatzsteuer

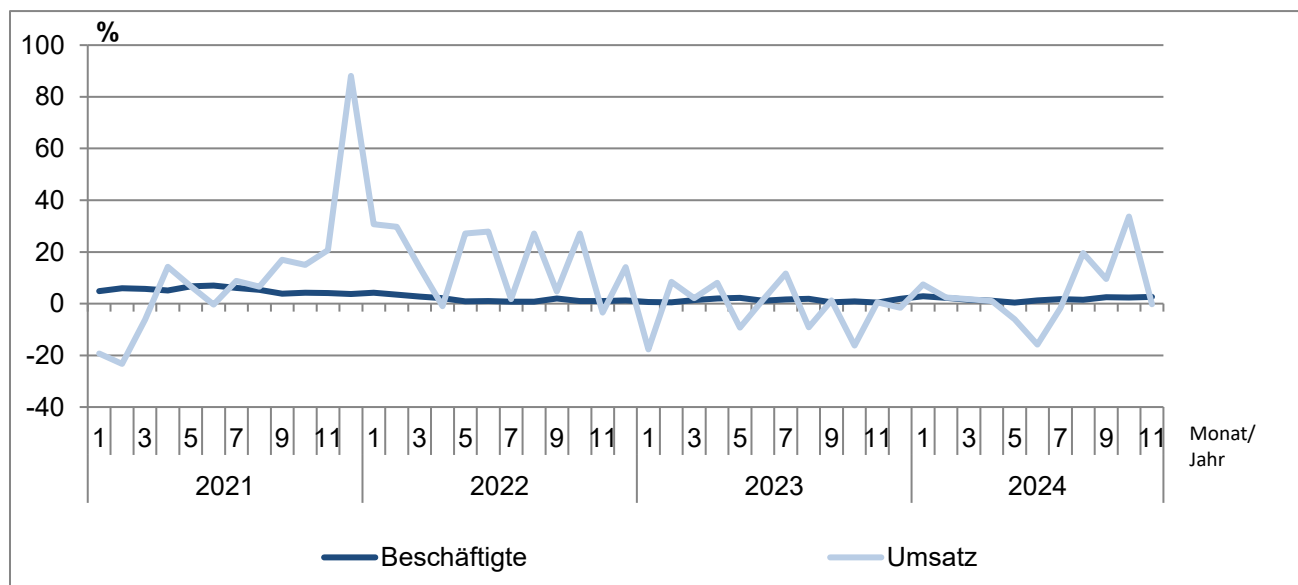
1.4 Auftragsbestand im Bauhauptgewerbe¹ in Hamburg
vom 1. Quartal 2022 bis 3. Quartal 2024 nach Bauarten und Auftraggebern
(Betriebe von Rechtlichen Einheiten mit 20 und mehr tätigen Personen)

Jahr ----- Stichtag	Vorbereitende Baustellenarbeiten, Hoch- und Tiefbau zusammen	Wohnungs- bau	Wirtschaftsbau			Öffentlicher und Verkehrsbau			
			Zusammen	Hochbau	Tiefbau	Zusammen	Hochbau	Straßenbau	sonstiger Tiefbau
			1 000 Euro ²						
2022 31. März	2 563 973	566 445	1 081 664	845 465	236 199	915 864	66 855	512 137	336 872
30. Juni	2 689 868	652 507	1 133 720	888 797	244 924	903 642	65 861	495 821	341 960
30. September	2 604 520	586 968	1 096 968	867 376	229 592	920 584	59 914	486 221	374 450
31. Dezember	2 863 452	563 811	1 131 700	895 002	236 698	1 167 941	65 938	453 064	648 939
2023 31. März	3 004 386	521 481	1 270 564	1 033 608	236 956	1 212 341	110 470	450 992	650 879
30. Juni	3 009 188	581 369	1 140 586	912 297	228 289	1 287 233	104 119	464 948	718 167
30. September	3 147 702	500 852	1 208 436	904 085	304 352	1 438 413	135 651	458 672	844 091
31. Dezember	2 992 485	493 505	1 146 269	853 820	292 449	1 352 712	152 450	409 015	791 247
2024 31. März	2 941 314	535 644	1 077 594	793 786	283 808	1 328 076	125 933	415 358	786 786
30. Juni	3 126 550	540 686	1 207 705	860 514	347 192	1 378 158	160 446	442 130	775 582
30. September	2 973 045	462 239	1 088 034	764 187	323 847	1 422 771	246 199	447 324	729 248
Veränderung gegenüber Vorjahresstichtag in %									
2024 31. März	- 2,1	2,7	- 15,2	- 23,2	19,8	9,5	14,0	- 7,9	20,9
30. Juni	3,9	- 7,0	5,9	- 5,7	52,1	7,1	54,1	- 4,9	8,0
30. September	- 5,5	- 7,7	- 10,0	- 15,5	6,4	- 1,1	81,5	- 2,5	- 13,6

¹ Vorbereitende Baustellenarbeiten, Hoch- und Tiefbau

² ohne Umsatzsteuer

Veränderungsrate der Messzahlen für Beschäftigte und Umsatz gegenüber dem Vorjahreswert
im Bauhauptgewerbe in Hamburg 2021 - 2024
(alle Betriebe - Ergebnisse Mixmodell)



1.5 Messzahlen und Veränderungsraten für Beschäftigte und Umsatz im Bauhauptgewerbe¹ in Hamburg 2022 bis 2024

(Ergebnisse für alle Betriebe aus dem Mixmodell mit Verwaltungsdatenauswertung)

Jahr ----- Monat		Beschäftigte			Umsatz		
		Messzahl ²	Veränderung zum		Messzahl ²	Veränderung zum	
			Vormonat	Vorjahr		Vormonat	Vorjahr
			%	%		%	%
2022	Januar	100,2	0,4	4,2	70,6	- 65,6	30,7
	Februar	100,6	0,4	3,5	72,9	3,3	29,7
	März	100,6	-	2,7	95,4	30,9	14,1
	April	101,2	0,6	2,1	87,0	- 8,8	- 1,0
	Mai	101,9	0,7	0,9	112,1	28,8	27,1
	Juni	102,5	0,6	1,0	116,3	3,7	27,9
	Juli	101,8	- 0,7	0,8	103,5	- 11,0	1,8
	August	101,9	0,1	0,7	112,6	8,8	27,1
	September	103,2	1,3	2,0	112,7	0,1	4,7
	Oktober	102,8	- 0,4	1,0	137,0	21,5	27,1
	November	102,9	0,1	1,0	123,9	- 9,6	- 3,5
	Dezember	101,0	- 1,9	1,2	234,0	88,9	14,1
2023	Januar	100,8	- 0,2	0,6	58,1	- 75,2	- 17,7
	Februar	101,1	0,3	0,5	79,0	36,0	8,4
	März	102,0	0,9	1,4	97,4	23,3	2,1
	April	103,2	1,2	2,0	94,0	- 3,5	8,0
	Mai	104,2	0,9	2,3	101,7	8,2	- 9,3
	Juni	103,6	- 0,6	1,1	118,0	16,0	1,5
	Juli	103,4	- 0,2	1,6	115,5	- 2,1	11,6
	August	103,8	0,3	1,9	102,4	- 11,4	- 9,1
	September	103,7	- 0,1	0,5	114,0	11,3	1,2
	Oktober	103,7	-	0,9	114,8	0,7	- 16,2
	November	103,3	- 0,4	0,4	124,5	8,4	0,5
	Dezember	102,9	- 0,4	1,9	230,2	84,9	- 1,6
2024	Januar	103,7	0,7	2,9	62,4	- 72,9	7,4
	Februar	103,3	- 0,4	2,2	80,9	29,7	2,4
	März	103,5	0,2	1,5	99,2	22,6	1,8
	April	104,3	0,8	1,1	94,9	- 4,3	1,0
	Mai	104,6	0,3	0,4	95,6	0,8	- 6,0
	Juni	104,9	0,3	1,3	99,3	3,9	- 15,8
	Juli	105,3 p	0,4 p	1,8 p	113,5 p	14,3 p	- 1,7 p
	August	105,4 p	0,1 p	1,5 p	122,5 p	8,0 p	19,6 p
	September	106,3 p	0,9 p	2,5 p	125,0 p	2,1 p	9,6 p
	Oktober	106,2 p	- 0,1 p	2,4 p	153,5 p	22,8 p	33,7 p
	November	106,0 p	- 0,2 p	2,6 p	124,2 p	- 19,1 p	- 0,2 p

¹ Vorbereitende Baustellenarbeiten, Hoch- und Tiefbau

² Basis 2021=100

2.1 Betriebe, Beschäftigung, Entgelte und Umsatz im Ausbaugewerbe¹ in Hamburg 2020 bis 2024

(Betriebe von Rechtlichen Einheiten mit 20^a und mehr tätigen Personen)

Jahr ----- Quartal	Betriebe ²	Tätige Personen im Ausbaugewerbe ²	Geleistete Arbeits- stunden	Entgelte	Ausbaugewerbl. Umsatz ³
	Anzahl		1 000 Std	1 000 Euro	
2020	218	10 682	12 356	455 782	1 820 504
2021	231	11 373	13 276	501 721	1 826 655
2022	258	11 626	14 276	522 209	1 919 724
2023	254	11 797	14 046	557 438	2 154 223
2022					
1. Quartal	259	11 507	3 514	122 301	396 959
2. Quartal	258	11 651	3 559	136 337	433 421
3. Quartal	257	11 688	3 650	127 863	476 099
4. Quartal	256	11 657	3 553	135 707	613 245
2023					
1. Quartal	256	11 697	3 588	130 952	431 755
2. Quartal	254	11 697	3 463	143 338	497 031
3. Quartal	253	11 932	3 533	138 277	547 818
4. Quartal	252	11 862	3 462	144 871	677 619
2024					
1. Quartal	256	11 913	3 562	137 837	445 921
2. Quartal	254	11 728	3 466	143 869	541 084
3. Quartal	253	11 773	3 555	137 702	526 117

^a von 2018 bis 2020 Betriebe von Unternehmen mit 23 und mehr tätigen Personen

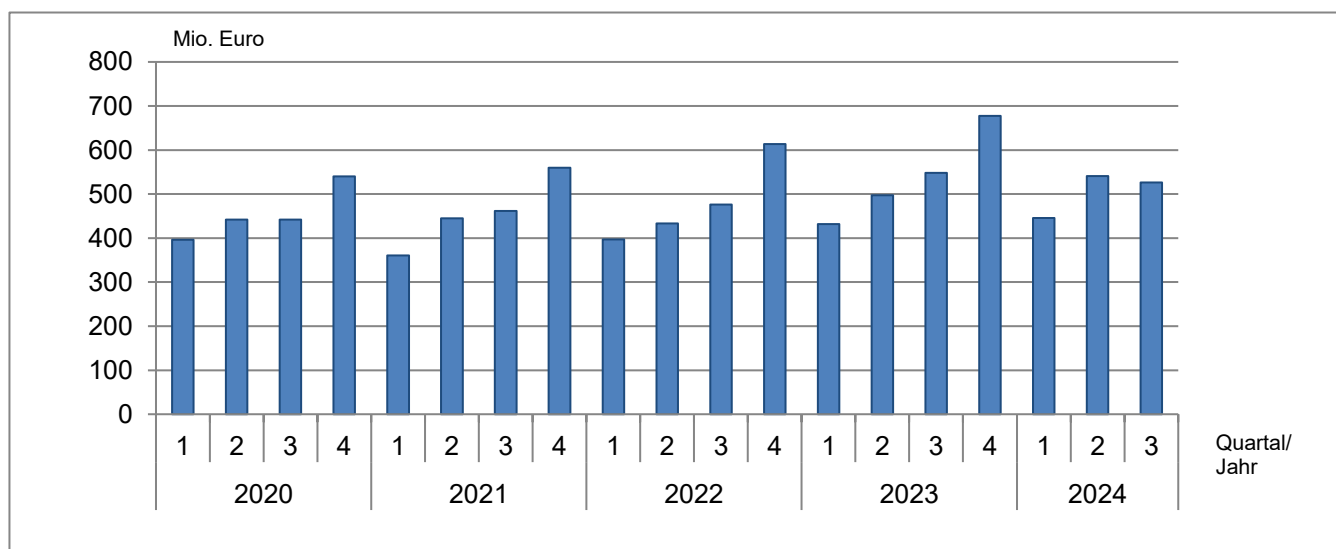
¹ Bauinstallation und sonstiges Ausbaugewerbe

² Jahreswerte = Quartalsdurchschnitt; Quartalswerte = am Ende des Quartals

³ ohne Umsatzsteuer

Ausbaugewerblicher Umsatz im Ausbaugewerbe in Hamburg 2020 bis 2024

(Betriebe von Rechtlichen Einheiten mit 20^a und mehr tätigen Personen)



^a von 2018 bis 2020 Betriebe von Unternehmen mit 23 und mehr tätigen Personen

2.2 Betriebe, Beschäftigung, Entgelte und Umsatz im Ausbaugewerbe¹
in Hamburg im 3. Quartal 2024 nach Wirtschaftszweigen
(Betriebe von Rechtlichen Einheiten mit 20 und mehr tätigen Personen)

WZ-Nr.	Wirtschaftszweig	Betriebe ¹	Tätige Personen im Ausbaugewerbe	Geleistete Arbeitsstunden	Entgelte	Ausbaugewerbl. Umsatz ²
		Anzahl		1 000 Std	1 000 Euro	
43.2	Bauinstallation	190	9 506	2 797	115 244	425 588
43.21	Elektroinstallation	74	3 756	1 169	44 477	163 071
43.22	Gas-, Wasser-, Heizungs- sowie Lüftungs- und Klimainstallation	91	4 375	1 194	52 530	182 786
43.29	Sonstige Bauinstallation	25	1 375	435	18 236	79 731
43.3	Sonstiger Ausbau	63	2 267	758	22 458	100 529
43.32	Bautischlerei und -schlosserei	10	272	92	2 865	9 119
43.34	Malerei und Glaserei	33	1 176	385	11 147	48 283
Bauinstallation und sonstiges Ausbaugewerbe zusammen		253	11 773	3 555	137 702	526 117

¹ Bauinstallation und sonstiges Ausbaugewerbe

² ohne Umsatzsteuer

2.3 Messzahlen und Veränderungsraten für Beschäftigte und Umsatz im Ausbaugewerbe¹ in Hamburg 2021 bis 3. Quartal 2024

(Ergebnisse für alle Betriebe aus dem Mixmodell mit Verwaltungsdatenauswertung)

Jahr ----- Quartal		Beschäftigte			Umsatz		
		Messzahl ²	Veränderung zum		Messzahl ²	Veränderung zum	
			Vorquartal	Vorjahr		Vorquartal	Vorjahr
			%	%		%	%
2021	1. Quartal	98,6	0,6	-	79,4	- 31,8	- 6,4
	2. Quartal	99,4	0,8	2,3	99,0	24,5	7,4
	3. Quartal	101,7	2,3	2,6	100,6	1,6	6,2
	4. Quartal	100,3	- 1,4	2,3	121,0	20,4	4,0
2022	1. Quartal	99,8	- 0,5	1,2	88,8	- 26,6	11,8
	2. Quartal	100,8	1,0	1,4	103,4	16,5	4,4
	3. Quartal	102,8	2,0	1,1	112,7	9,0	12,0
	4. Quartal	101,7	- 1,1	1,4	137,5	22,0	13,6
2023	1. Quartal	100,9	- 0,8	1,1	100,3	- 27,1	13,0
	2. Quartal	101,3	0,4	0,5	116,3	15,9	12,5
	3. Quartal	103,6	2,3	0,8	122,6	5,4	8,8
	4. Quartal	102,8	- 0,8	1,1	145,6	18,8	5,9
2024	1. Quartal	103,1 p	0,3 p	2,2 p	102,6 p	- 29,6 p	2,3 p
	2. Quartal	103,0 p	- 0,1 p	1,7 p	121,8 p	18,7 p	4,7 p
	3. Quartal	103,5 p	0,4 p	- 0,1 p	121,8 p	- p	- 0,7 p

¹ Bauinstallation und sonstiges Ausbaugewerbe

² Basis 2021=100

Veränderungsrate der Messzahlen für Beschäftigte und Umsatz gegenüber dem Vorjahreswert im Ausbaugewerbe in Hamburg 2021 bis 2024 (alle Betriebe - Ergebnisse Mixmodell)

