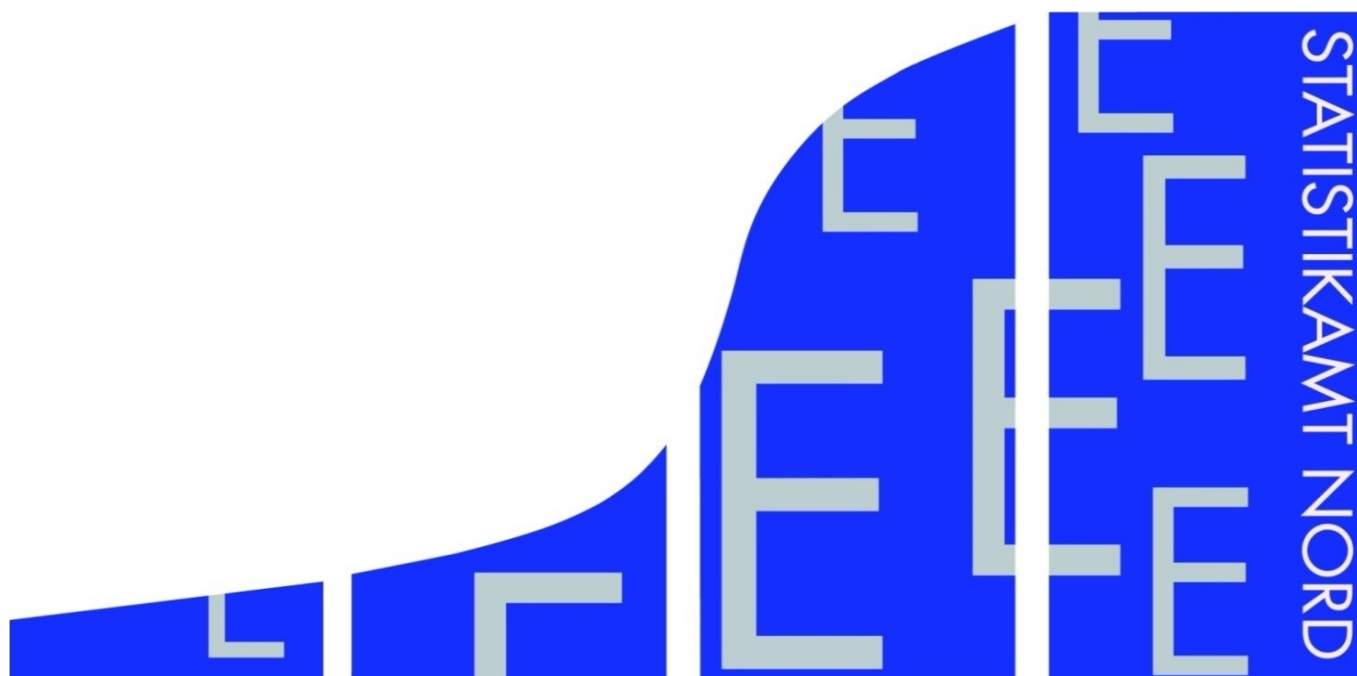


STATISTISCHE BERICHTE

Kennziffer: E II 1/E III 1 - m 12/15 HH

# Das Baugewerbe in Hamburg im Dezember 2015

Herausgegeben am: 3. März 2016



# Impressum

## Statistische Berichte

### Herausgeber:

#### Statistisches Amt für Hamburg und Schleswig-Holstein

– Anstalt des öffentlichen Rechts –

Steckelhörn 12  
20457 Hamburg

### Auskunft zu dieser Veröffentlichung:

Bernd Reuter

Telefon: 0431 6895-9294

E-Mail: [bau@statistik-nord.de](mailto:bau@statistik-nord.de)

### Auskunftsdienst:

E-Mail: [info@statistik-nord.de](mailto:info@statistik-nord.de)

Auskünfte: 040 42831-1766  
0431 6895-9393

Internet: [www.statistik-nord.de](http://www.statistik-nord.de)

© Statistisches Amt für Hamburg und Schleswig-Holstein, Hamburg 2016  
Auszugsweise Vervielfältigung und Verbreitung mit Quellenangabe gestattet.

Sofern in den Produkten auf das Vorhandensein von Copyrightrechten Dritter hingewiesen wird, sind die in deren Produkten ausgewiesenen Copyrightbestimmungen zu wahren. Alle übrigen Rechte bleiben vorbehalten.

### Zeichenerklärung:

0	weniger als die Hälfte von 1 in der letzten besetzten Stelle, jedoch mehr als nichts
–	nichts vorhanden (genau Null)
...	Angabe fällt später an
·	Zahlenwert unbekannt oder geheim zu halten
×	Tabellenfach gesperrt, weil Aussage nicht sinnvoll
p	vorläufiges Ergebnis
r	berichtigtes Ergebnis
s	geschätztes Ergebnis
a. n. g.	anderweitig nicht genannt
u. dgl.	und dergleichen
( )	Zahlenwert mit eingeschränkter Aussagefähigkeit
/	Zahlenwert nicht sicher genug

Hinweise	4
----------	---

## Tabellen

1.	Vorbereitende Baustellenarbeiten, Hoch- und Tiefbau (Bauhauptgewerbe) in Hamburg	
1.1	Tätige Personen, geleistete Arbeitsstunden, Umsatz, Bruttoentgelte	7
2.	Vorbereitende Baustellenarbeiten, Hoch und Tiefbau in Hamburg	
2.1	Ergebnisse für den Monat Dezember 2015 nach ausgewählten Wirtschaftszweigen – Betriebe mit 20 und mehr tätigen Personen –	8
2.2	Tätige Personen und Bruttoentgelt – Alle Betriebe (hochgerechnet) –	9
2.3	Arbeitstage, geleistete Arbeitsstunden in 1 000, baugewerblicher Umsatz in 1 000 Euro – Alle Betriebe (hochgerechnet) –	10
2.4	Geleistete Arbeitsstunden in 1 000, baugewerblicher Umsatz in 1 000 Euro – Alle Betriebe (hochgerechnet) –	
2.4.1	Gewerblicher und industrieller Bau	11
2.4.2	Öffentlicher und Verkehrsbau	12
2.5	Betriebe, tätige Personen und Bruttoentgelte – Betriebe mit 20 und mehr tätigen Personen –	13
2.6	Geleistete Arbeitsstunden in 1 000, Umsatz in 1 000 Euro – Betriebe mit 20 und mehr tätigen Personen –	14
2.7	Geleistete Arbeitsstunden in 1 000, baugewerblicher Umsatz in 1 000 Euro – Betriebe mit 20 und mehr tätigen Personen –	
2.7.1	Gewerblicher und industrieller Bau	15
2.7.2	Öffentlicher und Verkehrsbau	16
2.8	Auftragseingang und Auftragsbestand – Betriebe mit 20 und mehr tätigen Personen –	17
3.	Bauinstallation und sonstiges Ausbaugewerbe in Hamburg – Betriebe mit 20 und mehr tätigen Personen –	18

## Grafik

Tätige Personen, geleistete Arbeitsstunden und baugewerblicher Umsatz in Hamburg 2015 gegenüber 2014	6
---	---

## Hinweise

### Rechtsgrundlagen

Gesetz über die Statistik im Produzierenden Gewerbe (ProdGewStatG) in der Fassung der Bekanntmachung vom 21. März 2002 (BGBl. I S. 1181), das zuletzt durch Artikel 271 der Verordnung vom 31. August 2015 (BGBl. I S. 1474) geändert worden ist, in Verbindung mit dem Bundesstatistikgesetz (BStatG) vom 22. Januar 1987 (BGBl. I S. 462, 565), das zuletzt durch Artikel 13 des Gesetzes vom 25. Juli 2013 (BGBl. I S. 2749) geändert worden ist.

### Erhebungsbereich

Die Abgrenzung und Gliederung des Baugewerbes erfolgt nach der Klassifikation der Wirtschaftszweige, Ausgabe 2008 (WZ 2008).

### Vorbereitende Baustellenarbeiten, Hoch- und Tiefbau

- 41.20.1 Bau von Gebäuden (ohne Fertigteilbau)
- 41.20.2 Errichtung von Fertigteilbauten
- 42.11 Bau von Straßen
- 42.12 Bau von Bahnverkehrsstrecken
- 42.13 Brücken- und Tunnelbau
- 42.21 Rohrleitungstiefbau, Brunnenbau und Kläranlagenbau
- 42.22 Kabelnetzleitungstiefbau
- 42.91 Wasserbau
- 42.99 Sonstiger Tiefbau, anderweitig nicht genannt
- 43.11 Abbrucharbeiten
- 43.12 Vorbereitende Baustellenarbeiten
- 43.13 Test- und Suchbohrung nicht einzu-beziehen:  
Brunnenbau(s. 42.21) und  
Schachtbau (s. 43.99.9)
- 43.91.1 Dachdeckerei und Bauspenglerei
- 43.91.2 Zimmerei und Ingenieurholzbau
- 43.99.1 Gerüstbau
- 43.99.2 Schornstein-, Feuerungs- und Industrie-ofenbau
- 43.99.9 Baugewerbe, anderweitig nicht genannt

### Bauinstallation und sonstiges Ausbaugewerbe

- 43.21 Elektroinstallation
- 43.22 Gas-, Wasser-, Heizungs- sowie Lüftungs- und Klimainstallation
- 43.29.1 Dämmung gegen Kälte, Wärme, Schall und Erschütterung
- 43.29.9 Sonstige Bauinstallation, anderweitig nicht genannt
- 43.31 Anbringen von Stuckaturen, Gipserei und Verputzerei
- 43.32 Bautischlerei und -schlosserei
- 43.33 Fußboden-, Fliesen- und Plattenlegerei, Tapeziererei

- 43.34.1 Maler- und Lackierergewerbe
- 43.34.2 Glasergewerbe
- 43.39 Sonstiger Ausbau, anderweitig nicht genannt
- 41.10.1 Erschließung von unbebauten Grundstücken
- 41.10.2 Bauträger für Nichtwohngebäude
- 41.10.3 Bauträger für Wohngebäude

Zum Monatsbericht im Bereich Vorbereitende Baustellenarbeiten, Hoch- und Tiefbau sowie zum Vierteljährlichen Bericht im Bereich Bauinstallation und sonstiges Baugewerbe melden Baubetriebe von Unternehmen des Produzierenden Gewerbes mit 20 und mehr tätigen Personen, Baubetriebe mit 20 und mehr tätigen Personen von Unternehmen außerhalb des Produzierenden Gewerbes sowie Arbeitsgemeinschaften, soweit sich ihre Tätigkeit auf inländische Baustellen bezieht. Erfasst und nachgewiesen werden örtliche Einheiten (in der Regel nicht Baustellen) mit wirtschaftlichem Schwerpunkt im Baugewerbe.

Darüber hinaus werden für den Bereich Vorbereitende Baustellenarbeiten, Hoch- und Tiefbau die erhobenen Daten der monatlich meldenden Betriebe, mit Ausnahme der Auftragseingänge und Auftragsbestände, auf Ergebnisse für alle Betriebe hochgerechnet. Grundlage für die Hochrechnung ist das Verhältnis der Ergebnisse monatlich meldender Betriebe zu den Ergebnissen aller Betriebe im Bereich Vorbereitende Baustellenarbeiten, Hoch- und Tiefbau zur Ergänzungs-erhebung, Stichtag 30. Juni jeden Jahres.

### Tätige Personen

Nachgewiesen wird in den Tabellen für den Bereich Vorbereitende Baustellenarbeiten, Hoch- und Tiefbau der Beschäftigtenstand am Monats-ende, bei größeren Zeiträumen der jeweilige Durchschnitt für die betreffenden Monate.

Der Beschäftigtenstand im Bereich Bauinstallation und sonstiges Baugewerbe bezieht sich auf das Ende der Berichtsvierteljahre, bei Jahresangaben auf den Durchschnitt der Vierteljahresergebnisse.

### Bruttoentgelte (Lohn- und Gehaltssumme)

Summe der Bruttobezüge (Bar- und Sachbezüge) einschl. der Arbeitnehmeranteile, jedoch ohne die Arbeitgeberanteile zur Sozialversicherung (Kranken-, Renten- und Arbeitslosenversicherung). Nicht eingeschlossen sind auch Beiträge zu den Sozialkassen des Baugewerbes, Winterbau-Umlage, Aufwendungen für die betriebliche Alters-, Invaliditäts- und Hinterbliebenenversorgung sowie gezahltes Vorruhestandsgeld.

## **Geleistete Arbeitsstunden**

Alle auf Baustellen, Bauhöfen und in Werkstätten im Bundesgebiet tatsächlich geleisteten Arbeitsstunden, gleichgültig ob sie von Lohnempfängern, Polieren, Schachtmeistern und Meistern, von Inhabern, Familienangehörigen, Angestellten oder Auszubildenden erbracht wurden.

Nicht einbezogen sind die für Bürotätigkeit geleisteten Arbeitsstunden.

## **Umsatz (ohne Umsatzsteuer)**

Die dem Finanzamt für die Umsatzsteuer zu meldenden steuerbaren (steuerpflichtigen und steuerfreien) Beträge für die im Bundesgebiet getätigten Leistungen, einschließlich Umsatz aus Nachunternehmertätigkeit und der Vergabe von Teilleistungen an Nachunternehmer. Hierzu zählen auch Anzahlungen für Teilleistungen oder Vorauszahlungen vor Ausführung der entsprechenden Lieferungen oder Leistungen, die gem. § 13 Umsatzsteuergesetz zu versteuern sind.

Neben dem baugewerblichen Umsatz (Umsatz aus Bauleistungen) enthält der Gesamtumsatz sonstige Umsätze, die in der eigenen Bauleistung nicht abgerechnet wurden. Hierbei handelt es sich vorwiegend um Umsätze aus Handelsware, Umsätze aus sonstigen eigenen Erzeugnissen (Baustoffen, Betonwaren u. Ä.), Umsätze aus Lohnarbeiten für Dritte, Dienstleistungen, Vermietung und Verpachtung.

## **Auftragseingang**

Als Auftragseingang gilt die Summe aller im Berichtszeitraum eingegangenen und vom Betrieb fest akzeptierten Bauaufträge im Inland entsprechend der Verdingungsordnung für Bauleistungen ohne Umsatzsteuer. Anzugeben sind nur Auftragseingänge, die vom Betrieb selbst

ausgeführt werden. Die an Nachunternehmer zu vergebenden Teile von Bauaufträgen bleiben somit in der eigenen Meldung des Betriebes unberücksichtigt.

## **Auftragsbestand**

Zum Auftragsbestand rechnet der Wert (ohne Umsatzsteuer) aller fest angenommenen, aber noch nicht ausgeführten Bauaufträge bzw. Auftragsteile im Inland am Ende des Berichtsvierteljahres, ohne an Nachunternehmer vergebene Aufträge. Bei der Ermittlung des Auftragsbestandes ist vom Wert bereits im Bau befindlicher Projekte der Teil abzusetzen, der produktionstechnisch schon fertiggestellt ist.

## **Zeichen und Abkürzungen**

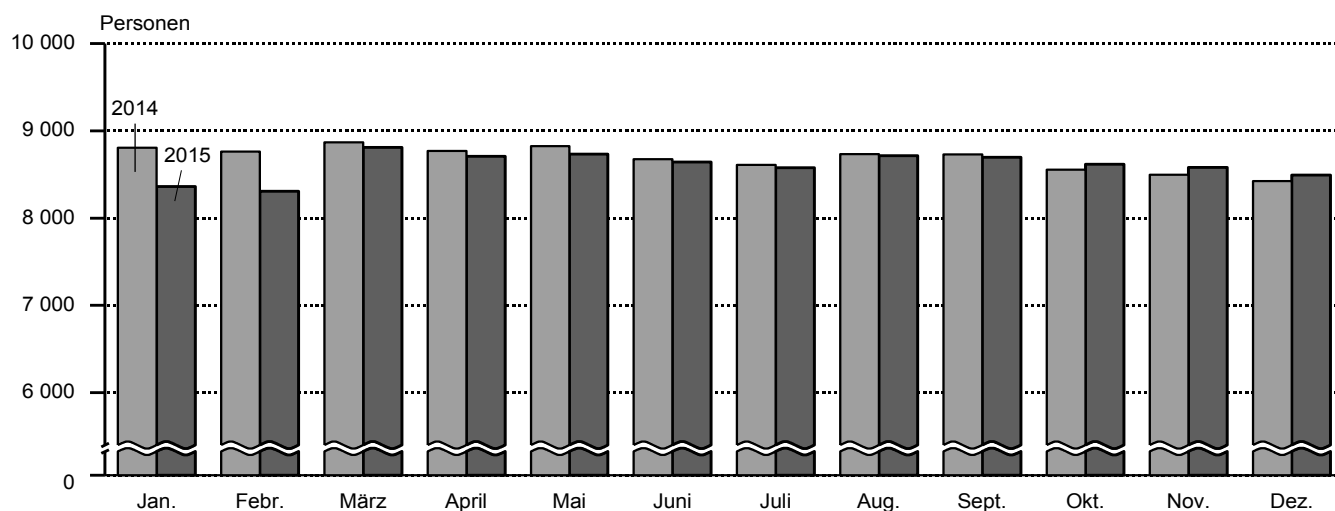
–	= nichts vorhanden
0	= Weniger als die Hälfte von 1 in der letzten besetzten Stelle, jedoch mehr als nichts
·	= Zahlenwert unbekannt oder geheim zu halten
...	= Angabe fällt später an
a. n. g.	= anderweitig nicht genannt
o. a. S.	= ohne ausgeprägten Schwerpunkt
r	= berichtigte Zahl
u. Ä.	= und Ähnliche

Abweichungen in den Summen sind auf Runden der Zahlen zurückzuführen.

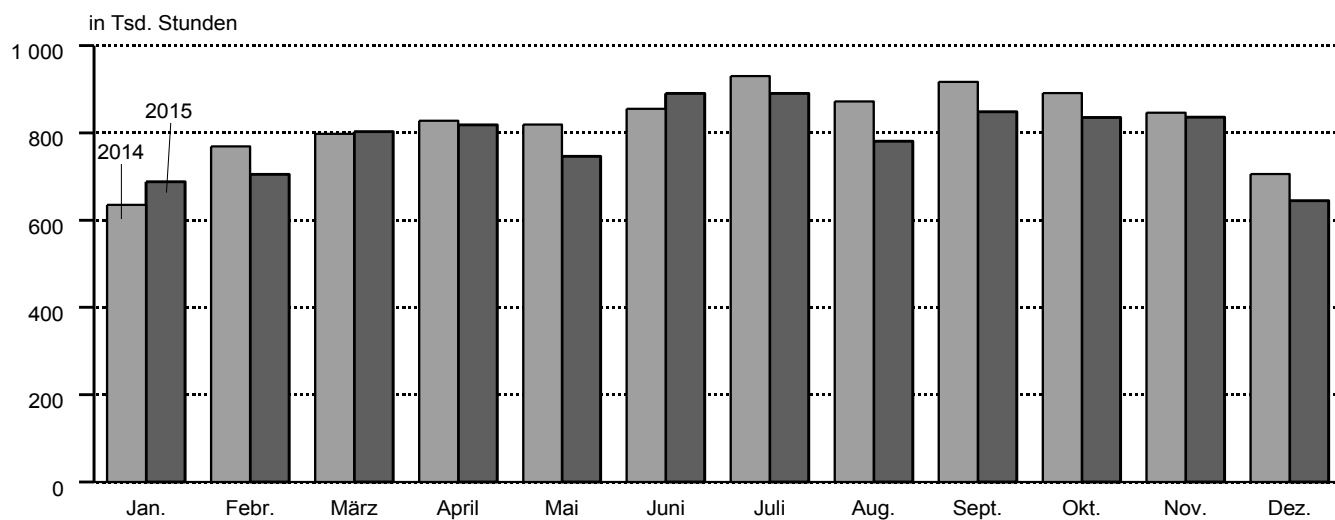
Ergebnisse der jährlich im Juni stattfindenden Ergänzungserhebung im Bereich Vorbereitende Baustellenarbeiten, Hoch- und Tiefbau und der bei Betrieben mit 10 und mehr tätigen Personen im Bereich Bauinstallation, sonstiges Baugewerbe durchgeführten Jährlichen Erhebung werden in dem Statistischen Bericht E II 2/E III 2 - j veröffentlicht.

**Vorbereitende Baustellenarbeiten, Hoch- und Tiefbau in Hamburg, 2015 gegenüber 2014  
– alle Betriebe (hochgerechnet<sup>1</sup>) –**

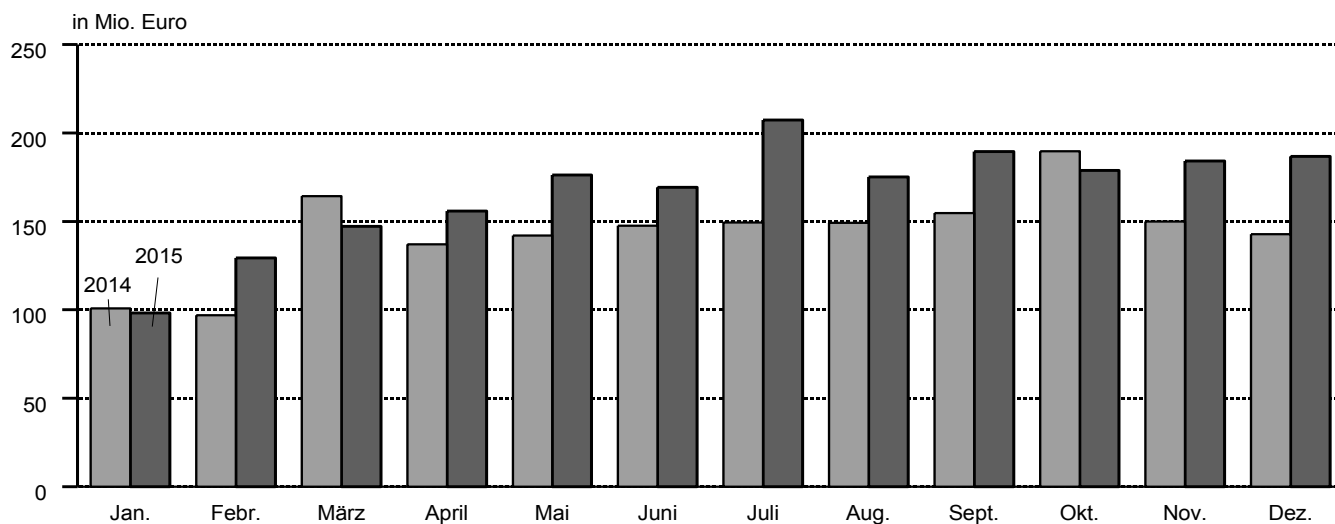
**Tätige Personen**



**Geleistete Arbeitsstunden**



**Baugewerblicher Umsatz**



<sup>1</sup> endgültige Ergebnisse

# 1. Vorbereitende Baustellenarbeiten, Hoch- und Tiefbau (Bauhauptgewerbe) in Hamburg

## 1.1 Tätige Personen, geleistete Arbeitsstunden, Umsatz, Bruttoentgelte

alle Betriebe (hochgerechnet<sup>1)</sup>)

und Auftragseingang

Merkmal	Dezember 2014	November 2015	Dezember 2015	Veränderung in % Dezember 2015 gegenüber		Januar bis Dezember <sup>2</sup>		
				Dezember 2014	November 2015	2014	2015	Verän- derung in %
Tätige Personen	8 426	8 581	<b>8 492</b>	0,8	- 1,0	8 689	8 603	- 1,0
Geleistete Arbeitsstunden (1 000)	706	836	<b>645</b>	- 8,6	- 22,8	9 866	9 485	- 3,9
Wohnungsbau	266	266	<b>223</b>	- 16,2	- 16,2	3 522	3 382	- 4,0
gewerbl. und industrieller Bau <sup>3</sup>	241	278	<b>206</b>	- 14,5	- 25,9	3 326	3 095	- 6,9
öffentlicher und Verkehrsbau	199	292	<b>216</b>	8,5	- 26,0	3 019	3 005	- 0,5
Baugewerblicher Umsatz (1 000 Euro)	142 885	184 186	<b>186 656</b>	30,6	1,3	1 724 790	1 997 743	15,8
Wohnungsbau	44 497	52 579	<b>69 583</b>	56,4	32,3	453 526	609 405	34,4
gewerbl. und industrieller Bau <sup>3</sup>	58 632	80 881	<b>65 192</b>	11,2	- 19,4	724 607	814 347	12,4
öffentlicher und Verkehrsbau	39 756	50 725	<b>51 881</b>	30,5	2,3	546 656	573 991	5,0
Bruttoentgelte (1 000 Euro)	26 255	31 332	<b>26 301</b>	0,2	- 16,1	322 785	326 158	1,0
Auftragseingang	101 515	144 644	<b>103 931</b>	2,4	- 28,1	1 233 903	1 059 393	- 14,1
Wohnungsbau	19 215	7 649	<b>11 100</b>	- 42,2	45,1	237 691	203 659	- 14,3
gewerbl. und industrieller Bau <sup>3</sup>	55 947	115 594	<b>73 663</b>	31,7	- 36,3	528 082	535 741	1,5
öffentlicher und Verkehrsbau	26 353	21 400	<b>19 169</b>	-27,3	-10,4	468 130	319 992	-31,6

<sup>1</sup> endgültige Ergebnisse

<sup>2</sup> Tätige Personen = Durchschnitt der Monate

<sup>3</sup> Einschl. landwirtschaftl. Bau sowie Unternehmen der Bahn und Post.

## 2. Bauhauptgewerbe, Hoch- und Tiefbau in Hamburg

Betriebe mit 20 und mehr tätigen Personen

### 2.1 Ergebnisse für den Monat Dezember 2015 nach ausgewählten Wirtschaftszweigen

Wirtschaftszweig	Betriebe	Tätige Personen	Geleistete Arbeits- stunden	Brutto- entgelte	Gesamt- umsatz	Bauge- werblicher Umsatz
			1 000 Std.	1 000 Euro		
<b>41.2/42.1/42.2</b> <b>42.9/43.1/43.9 Bauhauptgewerbe insgesamt</b>	81	5 084	395	19 283	139 536	139 086
<b>41.2</b> Bau von Gebäuden	30	2 506	173	9 453	92 510	92 502
<b>42.1</b> Bau von Straßen und Bahnverkehrsstrecken	16	992	82	4 333	16 132	16 095
<b>42.2</b> Leitungstiefbau und Kläranlagenbau	7	316	28	988	4 814	4 814
<b>42.9</b> Sonstiger Tiefbau	5	168	17	590	4 446	4 446
<b>43.1</b> Abbrucharbeiten und vorbereitende Baustellenarbeiten	6	335	29	1 095	5 861	5 802
<b>43.9</b> Sonstige spezialisierte Bautätigkeiten	17	767	66	2 823	15 774	15 428
43.91.1 Dachdeckerei und Bauspenglerei	3	.	.	.	.	.
43.91.2 Zimmerei und Ingenieurholzbau	1	.	.	.	.	.
43.99.1 Gerüstbau	3	131	12	404	4 396	4 059
43.99.9 Baugewerbe, anderweitig nicht genannt	9	475	41	1 952	8 945	8 935



## Noch: 2. Vorbereitende Baustellenarbeiten, Hoch- und Tiefbau in Hamburg

Alle Betriebe (hochgerechnet)

### 2.2 Tätige Personen, Bruttoentgelte

Zeitraum		Tätige Personen			Bruttoentgelte
		insgesamt	im Bauhauptgewerbe	in anderen Bereichen	1 000 Euro
2013 <sup>a</sup>		9 091	9 076	15	326 702
2014 <sup>a</sup>		8 731	8 689	42	322 785
2014	Januar	8 816	8 807	9	24 212
	Februar	8 774	8 763	11	24 795
	März	8 892	8 867	25	24 607
	April	8 795	8 770	25	27 644
	Mai	8 851	8 826	25	26 758
	Juni	8 709	8 676	33	26 789
	Juli	8 635	8 610	25	28 360
	August	8 812	8 734	78	26 987
	September	8 812	8 729	83	27 774
	Oktober	8 619	8 556	63	26 898
	November	8 562	8 499	63	31 706
	Dezember	8 495	8 426	69	26 255
2015	Januar	8 384	8 362	22	24 509
	Februar	8 329	8 307	22	23 496
	März	8 830	8 810	20	25 487
	April	8 817	8 709	108	27 714
	Mai	8 750	8 733	17	28 365
	Juni	8 668	8 641	27	28 099
	Juli	8 610	8 576	34	30 766
	August	8 741	8 714	27	27 461
	September	8 723	8 696	27	27 374
	Oktober	8 646	8 619	27	25 254
	November	8 608	8 581	27	31 332
	Dezember	8 519	8 492	27	26 301

<sup>a</sup> Tätige Personen = Durchschnitt der Monate

## Noch: 2. Vorbereitende Baustellenarbeiten, Hoch- und Tiefbau in Hamburg

Alle Betriebe (hochgerechnet)

### 2.3 Arbeitstage, geleistete Arbeitsstunden in 1 000, Umsatz in 1 000 Euro

Zeitraum		Arbeitstage	Geleistete Arbeitsstunden insgesamt	Gesamtumsatz	Baugewerblicher Umsatz zusammen	Wohnungsbau	
						geleistete Arbeits- stunden	baugewerblicher Umsatz
2013		252	9 467	1 792 132	1 778 749	3 386	432 319
2014		252	9 866	1 734 794	1 724 790	3 522	453 526
2014	Januar	22	635	101 369	100 826	228	30 778
	Februar	20	769	97 262	96 815	225	22 895
	März	21	798	164 929	164 268	283	33 432
	April	20	828	137 728	137 159	302	36 567
	Mai	20	819	142 837	142 152	286	34 406
	Juni	20	855	148 446	147 576	299	40 534
	Juli	23	930	150 456	149 401	325	39 293
	August	21	872	150 648	149 266	345	34 488
	September	22	917	155 163	154 725	322	42 700
	Oktober	22	891	190 721	189 753	322	66 930
	November	20	846	151 081	149 964	319	27 006
	Dezember	21	706	144 154	142 885	266	44 497
2015	Januar	21	688	98 801	98 089	285	23 175
	Februar	20	705	130 299	129 332	295	34 402
	März	22	803	148 297	147 238	276	43 676
	April	20	818	157 357	155 860	289	45 232
	Mai	18	746	177 029	176 190	258	51 215
	Juni	22	890	170 533	169 368	318	57 072
	Juli	23	890	210 080	207 278	349	81 591
	August	21	781	176 385	175 236	276	47 652
	September	22	848	190 826	189 485	275	54 167
	Oktober	22	835	179 547	178 825	272	49 061
	November	21	836	185 237	184 186	266	52 579
	Dezember	22	645	188 753	186 656	223	69 583

Endgültige Ergebnisse, ab März 2015 auf der Grundlage der Ergänzungserhebung 2015 hochgerechnet. Die Werte für März bis September 2015 wurden ausgetauscht.

Noch: **2. Vorbereitende Baustellenarbeiten, Hoch- und Tiefbau in Hamburg**

Alle Betriebe (hochgerechnet)

**2.4 Geleistete Arbeitsstunden in 1 000, baugewerblicher Umsatz in 1 000 Euro**

**2.4.1 Gewerblicher und industrieller Bau<sup>1</sup>**

Zeitraum		Zusammen		Hochbau		Tiefbau	
		geleistete Arbeitsstunden	baugewerbli. Umsatz	geleistete Arbeitsstunden	baugewerbli. Umsatz	geleistete Arbeitsstunden	baugewerbli. Umsatz
2013		3 151	798 801	2 108	548 180	1 043	250 621
2014		3 326	724 607	2 246	530 837	1 080	193 770
2014	Januar	245	38 382	162	31 979	83	6 403
	Februar	255	46 550	173	39 041	82	7 509
	März	275	90 076	180	45 877	95	44 199
	April	297	57 590	200	42 158	97	15 432
	Mai	286	55 195	192	39 443	94	15 752
	Juni	297	59 885	205	45 909	92	13 976
	Juli	304	59 363	197	45 175	107	14 188
	August	276	61 891	184	43 406	92	18 485
	September	289	58 684	204	41 847	85	16 837
	Oktober	287	67 180	190	53 602	97	13 578
	November	274	71 179	182	54 544	92	16 635
	Dezember	241	58 632	177	47 856	64	10 776
2015	Januar	225	48 772	151	38 465	74	10 307
	Februar	230	66 472	161	49 039	69	17 433
	März	263	61 390	185	50 310	78	11 080
	April	260	64 854	179	50 383	82	14 471
	Mai	254	70 815	175	55 770	79	15 045
	Juni	286	64 433	200	50 087	85	14 346
	Juli	266	71 854	179	56 958	86	14 895
	August	254	72 600	168	56 517	86	16 083
	September	289	69 587	200	54 751	89	14 836
	Oktober	284	77 497	194	60 403	91	17 094
	November	278	80 881	190	64 211	88	16 670
	Dezember	206	65 192	153	55 002	53	10 191

<sup>1</sup> Einschl. landwirtschaftl. Bau sowie Unternehmen der Bahn und Post

## Noch: 2. Vorbereitende Baustellenarbeiten, Hoch- und Tiefbau in Hamburg

Alle Betriebe (hochgerechnet)

### 2.4 Geleistete Arbeitsstunden in 1 000, baugewerblicher Umsatz in 1 000 Euro

#### 2.4.2 Öffentlicher und Verkehrsbau

Zeitraum	Zusammen		Hochbau		Straßenbau		Sonstiger Tiefbau	
	geleistete Arbeitsstunden	baugewerbbl. Umsatz	geleistete Arbeitsstunden	baugewerbbl. Umsatz	geleistete Arbeitsstunden	baugewerbbl. Umsatz	geleistete Arbeitsstunden	baugewerbbl. Umsatz
2013	2 929	547 629	434	112 790	1 387	199 676	1 108	235 165
2014	3 019	546 656	411	179 068	1 651	191 852	957	175 737
2014 Januar	162	31 666	24	16 324	64	5 359	74	9 983
Februar	289	27 370	22	9 969	199	4 827	68	12 574
März	240	40 760	30	14 148	115	12 420	95	14 192
April	229	43 002	28	12 737	121	16 625	80	13 640
Mai	247	52 551	28	13 300	145	22 215	74	17 036
Juni	260	47 156	30	12 651	150	17 349	80	17 157
Juli	301	50 745	42	14 739	157	21 325	102	14 681
August	251	52 887	38	14 638	139	20 295	74	17 954
September	306	53 341	55	17 332	165	18 769	86	17 240
Oktober	282	55 643	39	16 599	157	21 918	86	17 126
November	253	51 779	39	17 935	136	17 044	78	16 800
Dezember	199	39 756	36	18 696	103	13 706	60	7 354
2015 Januar	178	26 142	31	10 186	76	5 534	72	10 422
Februar	179	28 459	29	10 108	87	5 127	63	13 224
März	263	42 172	39	11 882	122	13 573	102	16 717
April	269	45 775	51	13 698	136	15 874	81	16 203
Mai	234	54 160	37	15 459	122	24 986	76	13 715
Juni	286	47 862	39	12 551	154	18 680	93	16 632
Juli	275	53 834	36	15 690	153	21 174	87	16 970
August	250	54 984	33	15 702	134	23 227	84	16 055
September	284	65 731	42	14 735	156	26 263	87	24 733
Oktober	279	52 266	36	13 518	157	23 530	86	15 219
November	292	50 725	50	15 893	145	19 922	97	14 911
Dezember	216	51 881	47	15 616	98	15 024	72	21 240

Endgültige Ergebnisse, ab März 2015 auf der Grundlage der Ergänzungserhebung 2015 hochgerechnet. Die Werte für März bis September 2015 wurden ausgetauscht.

## Noch: 2. Vorbereitende Baustellenarbeiten, Hoch- und Tiefbau in Hamburg

Betriebe mit 20 und mehr tätigen Personen

### 2.5 Betriebe, tätige Personen, Bruttoentgelte

Zeitraum		Betriebe	Tätige Personen			Bruttoentgelte
			insgesamt	im Bauhauptgewerbe	in anderen Bereichen	1 000 Euro
2013 <sup>a</sup>		87	5 841	5 833	8	254 716
2014 <sup>d</sup>		86	5 606	5 593	13	248 215
2014	Januar	89	5 821	5 816	5	19 093
	Februar	89	5 793	5 787	6	19 553
	März	89	5 675	5 669	6	18 791
	April	87	5 613	5 607	6	21 110
	Mai	86	5 649	5 643	6	20 433
	Juni	86	5 550	5 544	6	21 074
	Juli	86	5 511	5 505	6	21 657
	August	86	5 603	5 584	19	20 608
	September	85	5 601	5 581	20	21 209
	Oktober	83	5 524	5 501	23	20 504
	November	83	5 487	5 464	23	24 169
	Dezember	83	5 442	5 417	25	20 014
2015	Januar	82	5 384	5 376	8	18 683
	Februar	82	5 349	5 341	8	17 910
	März	82	5 280	5 274	6	18 685
	April	82	5 246	5 214	32	20 318
	Mai	82	5 223	5 228	5	20 796
	Juni	82	5 171	5 162	9	20 509
	Juli	82	5 144	5 134	10	22 556
	August	82	5 225	5 217	8	20 133
	September	82	5 214	5 206	8	20 069
	Oktober	81	5 168	5 160	8	18 515
	November	81	5 145	5 137	8	22 971
	Dezember	81	5 092	5 084	8	19 283

<sup>a</sup> Betriebe und Tätige Personen = Durchschnitt der Monate

Noch: **2. Vorbereitende Baustellenarbeiten, Hoch- und Tiefbau in Hamburg**

Betriebe mit 20 und mehr tätigen Personen

**2.6 Geleistete Arbeitsstunden in 1 000, Umsatz in 1 000 Euro**

Zeitraum		Geleistete Arbeitsstunden insgesamt	Gesamtumsatz	Baugewerblicher Umsatz zusammen	Wohnungsbau	
					geleistete Arbeitsstunden	baugewerblicher Umsatz
2013		6 003	1 514 109	1 504 558	1 056	278 246
2014		6 245	1 429 083	1 425 346	1 092	264 866
2014	Januar	419	83 577	83 187	81	19 249
	Februar	537	82 845	82 524	80	14 319
	März	501	138 324	138 102	86	18 910
	April	516	112 776	112 585	92	20 683
	Mai	518	118 461	118 231	87	19 461
	Juni	555	121 057	120 765	91	24 104
	Juli	583	123 120	122 766	99	22 225
	August	529	124 997	124 533	105	19 507
	September	574	126 733	126 586	98	24 152
	Oktober	558	152 399	152 074	97	39 769
	November	522	128 620	128 245	96	16 047
	Dezember	433	116 174	115 748	80	26 440
2015	Januar	411	82 176	81 937	86	13 771
	Februar	419	107 233	106 908	89	20 441
	März	492	114 132	113 904	92	21 295
	April	498	120 934	120 612	96	22 054
	Mai	457	137 323	137 143	85	24 971
	Juni	542	132 252	132 020	105	31 970
	Juli	532	153 728	153 126	116	39 781
	August	479	137 617	137 370	91	23 234
	September	532	149 081	148 793	91	26 410
	Oktober	523	140 639	140 484	90	23 921
	November	526	144 372	144 146	88	25 636
	Dezember	395	139 536	139 086	74	33 927

## Noch: 2. Vorbereitende Baustellenarbeiten, Hoch- und Tiefbau in Hamburg

Betriebe mit 20 und mehr tätigen Personen

### 2.7 Geleistete Arbeitsstunden in 1 000, baugewerblicher Umsatz in 1 000 Euro

#### 2.7.1 Gewerblicher und industrieller Bau<sup>1</sup>

Zeitraum		Zusammen		Hochbau		Tiefbau	
		geleistete Arbeitsstunden	baugewerbl. Umsatz	geleistete Arbeitsstunden	baugewerbl. Umsatz	geleistete Arbeitsstunden	baugewerbl. Umsatz
2013		2 492	733 636	1 591	492 161	901	241 475
2014		2 678	654 291	1 745	476 400	933	177 891
2014	Januar	197	35 711	124	29 485	73	6 226
	Februar	204	43 297	132	35 996	72	7 301
	März	221	81 438	139	41 164	82	40 274
	April	237	51 889	154	37 827	83	14 062
	Mai	229	49 744	148	35 391	81	14 353
	Juni	250	52 342	169	39 130	81	13 212
	Juli	244	53 462	152	40 534	92	12 928
	August	221	55 791	142	38 947	79	16 844
	September	230	52 890	157	37 548	73	15 342
	Oktober	231	60 606	148	48 234	83	12 372
	November	221	64 239	142	49 081	79	15 158
	Dezember	193	52 882	138	43 063	55	9 819
2015	Januar	182	44 004	118	34 613	64	9 392
	Februar	185	60 012	126	44 127	59	15 885
	März	192	54 677	131	44 834	62	9 843
	April	191	57 754	126	44 898	65	12 855
	Mai	186	63 065	124	49 698	62	13 366
	Juni	209	57 089	141	44 397	68	12 692
	Juli	195	63 991	127	50 758	68	13 233
	August	187	64 653	119	50 365	68	14 288
	September	212	61 971	141	48 791	70	13 180
	Oktober	208	69 014	137	53 827	72	15 187
	November	203	72 031	134	57 221	69	14 809
	Dezember	150	58 067	108	49 014	42	9 054

<sup>1</sup> Einschl. landwirtschaftl. Bau sowie Unternehmen der Bahn und Post.

**Noch: 2. Vorbereitende Baustellenarbeiten, Hoch- und Tiefbau in Hamburg**  
 Betriebe mit 20 und mehr tätigen Personen  
 noch: **2.7 Geleistete Arbeitsstunden in 1 000, baugewerblicher Umsatz in 1 000 Euro**  
**2.7.2 Öffentlicher und Verkehrsbau**

Zeitraum		Zusammen		Hochbau		Straßenbau		Sonstiger Tiefbau	
		geleistete Arbeitsstunden	baugewerbbl. Umsatz	geleistete Arbeitsstunden	baugewerbbl. Umsatz	geleistete Arbeitsstunden	baugewerbbl. Umsatz	geleistete Arbeitsstunden	baugewerbbl. Umsatz
2013		2 455	492 676	302	80 911	1 148	184 428	1 005	227 337
2014		2 475	506 189	239	156 204	1 401	180 507	835	169 478
2014	Januar	141	28 227	17	13 547	57	5 052	67	9 628
	Februar	253	24 908	15	8 231	176	4 550	62	12 127
	März	194	37 754	15	12 448	97	11 705	82	13 601
	April	187	40 013	16	11 273	102	15 668	69	13 072
	Mai	202	49 026	16	11 763	122	20 936	64	16 327
	Juni	214	44 319	18	10 820	124	16 138	72	17 361
	Juli	240	47 079	20	12 912	132	20 097	88	14 070
	August	203	49 235	22	12 902	117	19 126	64	17 207
	September	246	49 544	33	15 333	139	17 688	74	16 523
	Oktober	230	51 699	23	14 667	133	20 619	74	16 413
	November	205	47 959	23	15 824	115	16 034	67	16 101
	Dezember	160	36 426	21	16 484	87	12 894	52	7 048
2015	Januar	144	24 162	18	8 967	64	5 206	62	9 989
	Februar	145	26 455	16	8 958	74	4 823	55	12 674
	März	208	37 932	23	9 833	100	12 266	85	15 833
	April	212	40 805	32	11 113	112	14 345	68	15 347
	Mai	186	49 107	22	13 536	100	22 580	64	12 990
	Juni	228	42 961	25	10 800	127	16 922	76	15 239
	Juli	221	49 354	23	14 145	126	19 136	72	16 073
	August	201	49 483	21	13 286	110	20 991	70	15 206
	September	229	60 411	28	13 251	128	23 735	72	23 426
	Oktober	225	47 549	25	11 871	129	21 265	72	14 414
	November	234	46 479	34	14 352	120	18 004	81	14 123
	Dezember	171	47 092	31	13 396	80	13 578	60	20 117



## Noch: 2. Vorbereitende Baustellenarbeiten, Hoch- und Tiefbau in Hamburg

Betriebe mit 20 und mehr tätigen Personen

### 2.8 Auftragseingang und Auftragsbestand

Zeitraum		Vorbereitende Baustellen- arbeiten, Hoch- und Tiefbau insgesamt	Wohnungs- bau	Gewerblicher und industrieller Bau <sup>1</sup>		Öffentlicher und Verkehrsbau				
				Hochbau	Tiefbau	Hochbau		Straßenbau	Sonstiger Tiefbau <sup>2</sup>	
						zusammen <sup>2</sup>	Bund, Länder und Gemeinden, Sozialvers.			
		1 000 Euro								
		Auftragseingang								
2013		1 618 259	229 264	747 610	147 421	48 876	35 478	160 562	284 526	
2014		1 233 903	237 691	384 311	143 771	45 912	36 631	205 084	217 134	
2014	Januar	95 208	30 636	15 042	6 972	3 440	2 975	7 091	32 027	
	Februar	96 420	6 067	67 517	8 431	2 152	1 890	7 527	4 726	
	März	73 026	10 314	15 947	15 422	6 866	6 082	14 885	9 592	
	April	200 725	47 846	13 440	5 721	11 286	10 382	30 616	91 816	
	Mai	114 442	34 284	9 153	19 213	2 588	1 553	30 498	18 706	
	Juni	64 703	14 296	15 924	8 993	1 274	1 220	19 394	4 822	
	Juli	120 160	22 674	62 654	7 367	3 740	2 795	19 557	4 168	
	August	70 802	5 558	15 591	11 573	5 929	5 004	16 765	15 386	
	September	145 301	30 917	73 674	16 050	4 596	1 620	12 290	7 774	
	Oktober	91 901	10 118	31 444	20 671	1 209	612	8 872	19 587	
	November	59 700	5 766	16 936	14 400	1 772	1 705	16 314	4 512	
	Dezember	101 515	19 215	46 989	8 958	1 060	793	21 275	4 018	
	2015	Januar	64 244	11 223	7 865	20 432	751	635	4 120	19 853
		Februar	59 378	8 728	16 803	4 217	7 227	2 320	11 665	10 737
		März	71 954	27 034	11 892	8 989	4 769	1 540	14 568	4 702
		April	89 496	22 458	36 094	6 518	7 686	2 800	12 045	4 695
Mai		92 563	26 884	25 817	6 466	2 257	2 217	23 014	8 125	
Juni		78 132	18 505	20 103	12 462	2 248	1 977	14 530	10 284	
Juli		79 766	20 307	10 863	11 186	3 371	3 318	16 427	17 612	
August		112 638	20 785	38 562	10 207	5 381	4 201	11 029	26 673	
September		106 573	12 975	68 195	6 449	5 163	3 854	8 352	5 439	
Oktober		56 074	16 011	13 887	9 475	2 894	2 867	8 562	5 245	
November		144 644	7 649	110 635	4 959	4 872	4 772	8 566	7 962	
Dezember		103 931	11 100	45 813	27 850	3 513	3 417	8 396	7 261	
		Auftragsbestand								
2014		31. März	1 342 736	258 391	714 880	39 904	10 303	8 455	55 386	263 872
		30. Juni	1 381 168	269 429	586 298	54 132	79 126	75 678	75 031	317 152
		30. Sept.	1 409 594	250 112	638 130	58 948	87 721	84 093	75 812	298 871
	31. Dez.	1 318 468	236 735	614 334	105 637	47 982	46 618	60 595	253 185	
2015	31. März	1 360 859	240 412	562 769	114 721	61 792	56 405	89 587	291 579	
	30. Juni	1 243 260	223 588	538 293	96 280	53 399	47 349	99 298	232 403	
	30. Sept.	1 073 999	196 141	438 969	80 639	38 713	32 889	98 450	221 088	
	31. Dez.	980 924	184 453	497 228	50 279	28 071	25 723	71 104	149 788	

<sup>1</sup> Einschl. landwirtschaftl. Bau sowie Unternehmen der Bahn und Post.

<sup>2</sup> Bund, Länder und Gemeinden, Sozialversicherung sowie Organisationen ohne Erwerbszweck.

### 3. Ausbaugewerbe und Bauträger in Hamburg Betriebe mit 20 und mehr tätigen Personen

Zeitraum		Betriebe <sup>1</sup>	Tätige Personen		Geleistete Arbeits- stunden	Brutto- entgelte	Gesamt- umsatz	Ausbaugewerblicher Umsatz
			ins- gesamt <sup>1</sup>	im Ausbau- gewerbe <sup>1</sup>				
							1 000 Std.	1 000 Euro
2013 <sup>a</sup>		166	7 345	7 293	9 139	252 445	970 514	934 277
2014 <sup>a</sup>		161	7 347	7 305	9 338	268 134	1027 963	1013 394
2014	1. Vierteljahr	162	7 240	7 171	2 331	64 700	201 172	197 733
	2. Vierteljahr	161	7 351	7 306	2 396	67 991	252 870	248 690
	3. Vierteljahr	161	7 416	7 391	2 303	66 035	261 136	257 339
	4. Vierteljahr	158	7 381	7 352	2 308	69 408	312 785	309 632
2015	1. Vierteljahr	164	7 668	7 628	2 301	67 751	206 282	197 030
	2. Vierteljahr	163	7 541	7 469	2 224	70 639	237 480	235 095
	3. Vierteljahr	163	7 631	7 558	2 348	74 710	266 666	259 758
	4. Vierteljahr	162	7 374	7 295	2 372	73 320	319 866	316 833
		Ergebnisse für das 4. Vierteljahr 2015 nach Wirtschaftszweigen						
Wirtschaftszweig								
43.2/43.3	Ausbaugewerbe insgesamt	162	7 374	7 295	2 372	73 320	319 866	316 833
43.2	Bauinstallation	121	6 029	5 958	1 932	61 928	266 468	263 897
43.21	Elektroinstallation	43	2 138	2 083	762	20 925	86 612	85 034
43.22	Gas-, Wasser-, Heizungs- sowie Lüftungs- und Klimainstallation	64	2 813	2 812	812	26 209	119 991	119 058
43.29.1	Dämmung gegen Kälte, Wärme, Schall und Erschütterung	5	326	326	99	3 779	16 964	16 952
43.29.9	Sonstige Bauinstallation, anderweitig nicht genannt	9	752	737	259	11 016	42 901	42 854
43.3	Sonstiger Ausbau	41	1 345	1 337	441	11 392	53 398	52 936
43.31	Anbringen von Stuckaturen, Gipserei und Verputzerei	2	.	.	.	.	.	.
43.32	Bautischlerei und -schlosserei	10	257	257	92	2 320	8 142	8 131
43.33	Fußboden-, Fliesen- und Plattenlegerei, Tapeziererei	2	.	.	.	.	.	.
43.34.1	Maler- und Lackierergewerbe	21	796	793	282	6 963	34 292	34 217
43.34.2	Glasergerwerbe	4	92	87	23	612	2 254	2 254
43.39	Sonstiger Ausbau, anderweitig nicht genannt	2	.	.	.	.	.	.
41.1	Erschließung von Grundstücken; Bauträger	–	–	–	–	–	–	–
41.10.1	Erschließung von unbebauten Grundstücken	–	–	–	–	–	–	–
41.10.2	Bauträger für Nichtwohngebäude	–	–	–	–	–	–	–
41.10.3	Bauträger für Wohngebäude	–	–	–	–	–	–	–

<sup>1</sup> Am Ende des Vierteljahres.

<sup>a</sup> Betriebe und Tätige Personen = Durchschnitt der Vierteljahresergebnisse