

# Statistische Berichte



Statistisches Amt  
für Hamburg und Schleswig-Holstein

STATISTIKAMT NORD

E I 1 - m 10/11

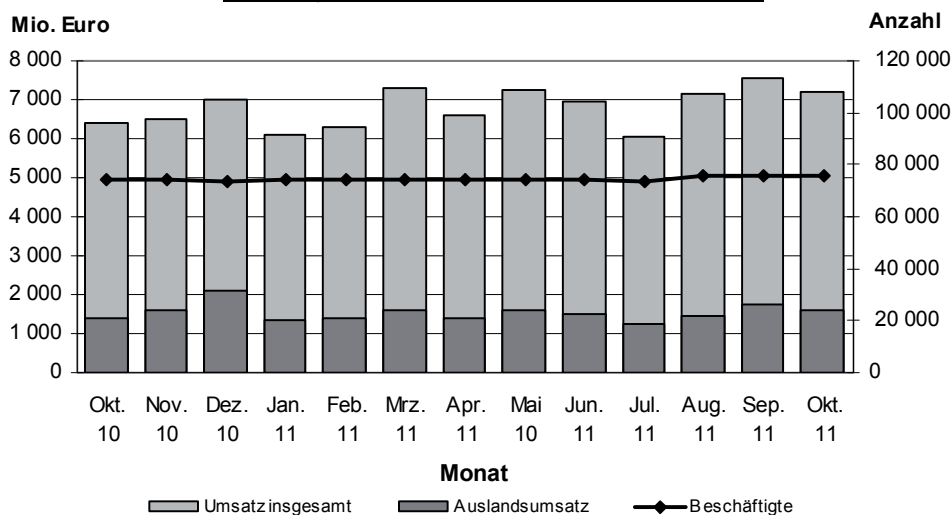
19. Januar 2012

## Verarbeitendes Gewerbe in Hamburg und Schleswig-Holstein Oktober 2011

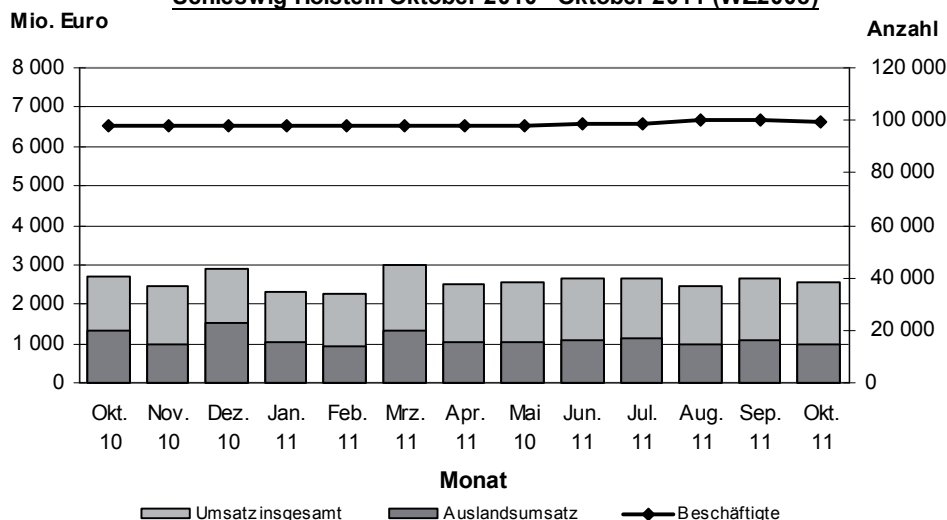
(Vorläufige Ergebnisse)

(einschließlich Bergbau und Gewinnung von Steinen und Erden)

### Beschäftigten- und Umsatzentwicklung im Verarbeitenden Gewerbe Hamburg Oktober 2010 - Oktober 2011 (WZ2008)



### Beschäftigten- und Umsatzentwicklung im Verarbeitenden Gewerbe Schleswig-Holstein Oktober 2010 - Oktober 2011 (WZ2008)



Auskunft zu dieser Veröffentlichung: Holger Lycke · Telefon: 0431 6895-9242 · E-Mail: [ProduzierendesGewerbe@statistik-nord.de](mailto:ProduzierendesGewerbe@statistik-nord.de)

Statistisches Amt für Hamburg und Schleswig-Holstein · Anstalt des öffentlichen Rechts · Post: 20453 Hamburg · E-Mail: [poststelle@statistik-nord.de](mailto:poststelle@statistik-nord.de)  
Internet: [www.statistik-nord.de](http://www.statistik-nord.de) © Auszugsweise Vervielfältigung und Verbreitung mit Quellenangabe gestattet.

Vorbemerkung .....	3
Methodik und Begriffsdefinitionen .....	3
Zeichenerklärung.....	5

## **Tabellen**

1. Betriebe, Beschäftigte, geleistete Arbeitsstunden und Bruttoentgelte der Betriebe im Verarbeitenden Gewerbe Hamburg nach Wirtschaftszweigen .....	6
2. Umsatz der Betriebe im Verarbeitenden Gewerbe Hamburg nach Wirtschaftszweigen .....	8
3. Beschäftigte und Umsatz der fachlichen Betriebsteile im Verarbeitenden Gewerbe Hamburg nach Wirtschaftszweigen .....	10
4. Auftragseingang der fachlichen Betriebsteile in ausgewählten Bereichen des Verarbeitenden Gewerbes Hamburg .....	13
5. Betriebe, Beschäftigte, geleistete Arbeitsstunden und Bruttoentgelte im Verarbeitenden Gewerbe Schleswig-Holstein nach Wirtschaftszweigen .....	14
6. Umsatz der Betriebe im Verarbeitenden Gewerbe Schleswig-Holstein nach Wirtschaftszweigen .....	18
7. Beschäftigte und Umsatz der fachlichen Betriebsteile im Verarbeitenden Gewerbe Schleswig-Holstein nach Wirtschaftszweigen .....	22
8. Auftragseingang der fachlichen Betriebsteile in ausgewählten Bereichen des Verarbeitenden Gewerbes Schleswig-Holstein .....	28

## **Grafiken**

Beschäftigten- und Umsatzentwicklung im Verarbeitenden Gewerbe Hamburg Oktober 2010 bis Oktober 2011 (WZ 2008) .....	1
Beschäftigten- und Umsatzentwicklung im Verarbeitenden Gewerbe Schleswig-Holstein Oktober 2010 bis Oktober 2011(WZ 2008) .....	1

## Vorbemerkung

Ab Berichtsmonat Januar 2009 werden die Ergebnisse des Monatsberichts für Betriebe des Verarbeitenden Gewerbes sowie des Bergbaus und der Gewinnung von Steinen und Erden in der fachlichen Gliederung der „Klassifikation der Wirtschaftszweige, Ausgabe 2008 (WZ 2008)“ nachgewiesen. Mit der Einführung der WZ 2008 wird die Verordnung (EG) Nr. 1893/2006 des Europäischen Parlaments und des Rates vom 20. Dezember 2006 (ABl. Nr. L 393 S. 1) zur Einführung der Statistischen Systematik der Wirtschaftszweige in der Europäischen Gemeinschaft (NACE Rev.2) umgesetzt.

Die Anwendung der neuen Klassifikation hat Auswirkungen auf den Berichtskreis der Statistiken im Produzierenden Gewerbe, weil einige Tätigkeiten innerhalb des Produzierenden Gewerbes umgruppiert, andere zusätzlich aufgenommen oder ausgegliedert wurden. Darüber hinaus erfolgt die Kodierung der Wirtschaftszweige nunmehr nach einem völlig neuen Nummerierungssystem. An der Periodizität der Erhebung und den Erhebungsmerkmalen selbst hat sich dagegen im Wesentlichen nichts geändert.

Infolge der strukturellen Veränderungen beim Produzierenden Gewerbe durch den Übergang auf die WZ 2008 zählen jetzt zum Beispiel die Branchen des Verlagsgewerbes und des Recyclings nicht mehr in das Verarbeitende Gewerbe. Aber auch innerhalb des Verarbeitenden Gewerbes wurden mit der WZ 2008 erhebliche Anpassungen bei der Zusammensetzung der Wirtschaftszweige vorgenommen. So werden künftig Montage- und Installationsleistungen in eigenständigen Klassen der WZ 2008 nachgewiesen.

Nicht mehr zum Verarbeitenden Gewerbe zählen Betriebe, die schwerpunktmäßig fremdbezogene Waren oder Dienstleistungen in eigenem Namen bzw. im Namen des Unternehmens/der Unternehmensgruppe, zu dem/der sie gehören, verkaufen (Converter). Diese Einheiten werden künftig in der Regel dem Handel oder den Dienstleistungen zugerechnet.

Neben den Angaben für die Wirtschaftszweiggliederungen der WZ 2008 werden auch Ergebnisse für die Hauptgruppen „Vorleistungsgüter, Investitionsgüter, Gebrauchsgüter, Verbrauchsgüter und Energie“ veröffentlicht. Die Verordnung (EG) Nr. 656/2007 der Kommission vom 14. Juni 2007 (ABl. EU Nr. L 155 S. 3) legt die Definition der Hauptgruppen fest.

Um einen korrekten Vergleich mit den Vorjahreswerten zu ermöglichen, wurden die Ergebnisse des Jahres 2008 auf die WZ 2008 umgeschlüsselt. (Bei den Ergebnissen der Fachlichen Betriebsteile war dies nur eingeschränkt möglich. Aus diesem Grund wurde hier auf die Veröffentlichung von Veränderungsraten gegenüber den Vorjahreszeiträumen verzichtet. Um die Struktur des Verarbeitenden Gewerbes nach Fachlichen Betriebsteilen in der Gliederung der WZ 2008 darstellen zu können, wurden zwar entsprechende Vorperiodendaten errechnet, auf einen direkten Vergleich mit den ab Januar 2009 erhobenen Daten wurde jedoch aus methodischen Gründen verzichtet.)

## Methodik

In den Statistischen Berichten der Reihe E I 1 werden Ergebnisse für die im Rahmen des Monatsberichtes für Betriebe des Verarbeitenden Gewerbes sowie des Bergbaus und der Gewinnung von Steinen und Erden erhobenen Merkmale (einschl. der Zahl der befragten Einheiten) dargestellt. Neben absoluten Zahlenangaben werden auch Veränderungsraten zum Vorjahresmonat angegeben. Die Daten, u. a. über Beschäftigte und Umsätze, können sowohl der Beurteilung der konjunkturellen Situation im betreffenden Wirtschaftsbereich als auch der Strukturanalyse dienen.

## Berichtskreis

Der Berichtskreis des Monatsberichts für Betriebe umfasst:

Sämtliche Betriebe des Wirtschaftsbereichs Verarbeitendes Gewerbe sowie Bergbau und Gewinnung von Steinen und Erden mit mindestens 50 tätigen Personen;

Die Betriebe des Wirtschaftsbereichs Verarbeitendes Gewerbe sowie Bergbau und Gewinnung von Steinen und Erden mit mindestens 50 tätigen Personen, sofern sie zu Unternehmen gehören, deren wirtschaftlicher Schwerpunkt außerhalb des Produzierenden Gewerbes liegt.

Der Berichtskreis wird jeweils zum Januar eines Berichtsjahres auf der Grundlage der Daten zur Anzahl der Beschäftigten im September des Vorjahres neu festgelegt. Die erstmalige Einbeziehung von „Aufsteigern“ bzw. die Nichtberücksichtigung von „Absteigern“ führt zu Jahresbeginn regelmäßig zu geringfügigen Sprüngen in den nachgewiesenen Zeitreihen.

Mit Einführung der WZ 2008 werden Einheiten (Betriebe) ohne eigene Warenproduktion, die fremdbezogene Waren oder Dienstleistungen in eigenem Namen bzw. im Namen des Unternehmens/ der Unternehmensgruppe, zu dem/der sie gehören, verkaufen (Converter), nicht mehr dem Verarbeitenden Gewerbe zugerechnet.

## Darstellung der Ergebnisse

Bei Betrieben werden die Merkmale „Beschäftigte“ und „Umsatz“ sowohl für Betriebe als auch für fachliche Betriebsteile aufbereitet. Bei der Aufbereitung für Betriebe (Tabellen 1, 2; 5, 6) werden die Ergebnisse nach örtlichen Betriebseinheiten aufgerechnet, d. h., es werden kombinierte Betriebe (Betriebe mit fachlichen Betriebsteilen in mehreren WZ 2008-Klassen, z. B. Maschinenbau und Gießerei) mit den Angaben für den gesamten Betrieb der WZ 2008-Klasse zugerechnet, in der das wirtschaftliche Schwergewicht des Betriebes liegt.

In der Aufbereitung für fachliche Betriebsteile (Tabellen 3; 7) werden dagegen die Ergebnisse der fachlichen Betriebsteile kombinierter Betriebe auf die verschiedenen WZ 2008-Klassen aufgeteilt, denen die einzelnen Betriebsteile ihrer Produktion entsprechend zuzurechnen sind.

Das Ergebnis „Verarbeitendes Gewerbe sowie Bergbau und Gewinnung von Steinen und Erden insgesamt“ für Betriebe enthält die Angaben für Betriebsteile der sonstigen Wirtschaftsbereiche, d. h. Handel, Transport, Baugewerbe, Landwirtschaft u. a. m. Im Ergebnis „Verarbeitendes Gewerbe sowie Bergbau und Gewinnung von Steinen und Erden insgesamt“ für fachliche Betriebsteile sind die Angaben für Betriebsteile der sonstigen Wirtschaftsbereiche nicht enthalten. Bei den Umsatzangaben für die fachlichen Betriebsteile bleiben somit z. B. die Umsätze aus dem Verkauf von Handelsware unberücksichtigt.

## Abgrenzung der Merkmale

Die in den Tabellen dargestellten Merkmale sind folgendermaßen definiert:

**Betrieb:** Örtliche Niederlassung (nicht Unternehmen) des Wirtschaftsbereichs Bergbau und Gewinnung von Steinen und Erden, Verarbeitendes Gewerbe (einschl. Verwaltungs-, Reparatur-, Montage- und Hilfsbetriebe, die mit dem meldenden Betrieb örtlich verbunden sind oder in dessen Nähe liegen). Örtlich getrennte Hauptverwaltungen von Unternehmen des Erhebungsbereichs werden ebenfalls als eigenständige Betriebe dieses Bereichs erfasst. Die Merkmalswerte sind für den gesamten Betrieb zu melden und schließen auch die nichtproduzierenden Teile ein.

**Beschäftigte:** Alle am Monatsende im Betrieb tätigen Personen einschl. der tätigen Inhaber/Inhaberinnen, mithelfenden Familienangehörigen (auch unbezahlt mithelfende Familienangehörige, soweit sie mindestens ein Drittel der üblichen Arbeitszeit im Betrieb tätig sind), an andere Unternehmen überlassenen Mitarbeiter/Mitarbeiterinnen und Heimarbeiter/-arbeiterinnen, aber ohne Leiharbeitnehmer/Leiharbeitnehmerinnen. Einbezogen werden u. a. Erkrankte, Urlauber/Urlauberinnen, Kurzarbeiter/-arbeiterinnen, Streikende, von der Aussperrung Betroffene, Personen in Altersteilzeitregelungen, Auszubildende, Saison- und Aushilfsarbeiter/-arbeiterinnen sowie Teilzeitbeschäftigte. Die Beschäftigten umfassen auch die kaufmännischen Auszubildenden (einschl. der Auszubildenden in den übrigen nichtgewerblichen Ausbildungsberufen) und die gewerblich Auszubildenden.

**Geleistete Arbeitsstunden:** Zu melden sind die von allen Beschäftigten (einschl. der Heimarbeiter/-arbeiterinnen und der Auszubildenden) im Betrieb tatsächlich geleisteten (nicht die bezahlten) Stunden, einschl. Über-, Nacht-, Sonntags- und Feiertagsstunden.

**Entgelte:** Die Entgelte entsprechen der Bruttolohn- und -gehaltssumme. Dies ist die Bruttosumme der Bar- und Sachbezüge der tätigen Personen einschl. der an andere Unternehmen überlassenen Mitarbeiter/ Mitarbeiterinnen, ohne Pflichtanteile des Arbeitgebers zur Sozialversicherung und Vergütungen, die als Spesenersatz anzusehen sind.

Einzubeziehen sind tariflich oder frei vereinbarte Zulagen (z. B. Akkord-, Nachtarbeits-, Schmutzzulagen), Naturalvergütungen, Vergütungen für ausgefallene Arbeitszeit (z. B. Urlaubslöhne), Lohn- und Gehaltsfortzahlungen im Krankheitsfall und Zuschüsse des Arbeitgebers zum Krankengeld, Arbeitsentgelte und sonstige lohnsteuerpflichtige Zahlungen des Arbeitgebers im Rahmen von Altersteilzeitregelungen, Urlaubsbeihilfen, Gratifikationen, Gewinnbeteiligungen, tariflich oder frei vereinbarte Kindergelder und sonstige Familienzuschläge sowie Erziehungsbeihilfen, ferner vermögenswirksame Leistungen des Arbeitgebers und gezahlte Beträge an tätige Personen in eigenen Sozialeinrichtungen (z. B. Werksarzt) sowie Bezüge von Gesellschaftern, Vorstandsmitgliedern und anderen leitenden Kräften (soweit sie steuerlich als Einkünfte aus unselbständiger Arbeit gelten) und Provisionen und Tantiemen.

Nicht einzubeziehen sind Anweisungen des staatlichen Kindergeldes, Sozial- und sonstige Aufwendungen des Arbeitgebers (u. a. Pflichtbeiträge zur Sozialversicherung, Aufwendungen für die betriebliche Altersversorgung, Vorruhestandszahlungen, Kurzarbeitergeld), an andere Unternehmen für entgeltliche Überlassung von Arbeitskräften gezahlte Beträge sowie Einnahmen von anderen Unternehmen für die Überlassung von Arbeitnehmern.

**Umsatz:** Umsatz aus eigener Erzeugung (einschl. Umsatz aus dem Verkauf von Energie und Nebenerzeugnissen und Abfällen sowie Entgelte für industrielle Dienstleistungen, wie Reparaturen, Instandhaltungen, Installationen und Montagen), Umsatz aus Handelsware und sonstigen nichtindustriellen/ nichthandwerklichen Tätigkeiten (z. B. Erlöse aus Vermietung und Verpachtung sowie aus Lizenzverträgen, Provisionseinnahmen und Einnahmen aus der Veräußerung von Patenten).

Der Umsatz beruht auf Rechnungswerten (Fakturenwerte) ohne in Rechnung gestellte Umsatzsteuer. Im Umsatz enthalten sind Verbrauchsteuern und Kosten für Fracht, Verpackung und Porto, auch wenn diese gesondert berechnet werden. Außerordentliche und betriebsfremde Erträge aus dem Verkauf von Anlagegütern, aus der Verpachtung von Grundstücken, Zinsen, Dividenden u. dgl. sind nicht im Umsatz enthalten. Da es sich grundsätzlich um fakturierte Werte handelt, enthält der Umsatz auch nicht den Wert der Lieferungen, die innerhalb eines Unternehmens von Werk zu Werk stattfinden. Bei der Aufgliederung

nach Ländern kann es daher vorkommen, dass Erzeugnisse, die in einem Land produziert werden, im Umsatz eines anderen Landes enthalten sind. Der regional gegliederte Umsatz entspricht daher z. T. nicht der Produktion in den einzelnen Ländern.

**Inlandsumsatz:** Umsatz mit Abnehmern im gesamten Bundesgebiet sowie Umsatz mit den im Bundesgebiet stationierten ausländischen Streitkräften.

**Auslandsumsatz:** Umsatz mit Abnehmern im Ausland und – soweit einwandfrei erkennbar – Umsatz mit deutschen Exporteuren.

Als Auslandsumsatz mit der Eurozone gilt der Umsatz mit den Staaten der Eurozone, d. h., mit Belgien, Finnland, Frankreich, Griechenland, Irland, Italien, Luxemburg, Malta, den Niederlanden, Österreich, Portugal, Slowenien, Spanien, Zypern und Slowakei. Als Auslandsumsatz mit dem sonstigen Ausland gilt der Umsatz mit allen Staaten außer den oben genannten Staaten der Eurozone.

**Exportquote:** Anteil des Auslandsumsatzes am Gesamtumsatz.

### Zeichenerklärung

H. v. = Herstellung von	– = nichts vorhanden
p = vorläufige Zahl	· = Zahlenwert unbekannt oder geheim zu halten
r = berichtigte Zahl	... = Angabe fällt später an
0 = weniger als die Hälfte von 1 in der letzten besetzten Stelle, jedoch mehr als nichts	× = Tabellenfach gesperrt, weil Aussage nicht sinnvoll

**Mit dem Bericht für Januar 2010 wird erstmals die p %-Regel in der primären Tabellengeheimhaltung für das Verarbeitende Gewerbe in Hamburg und Schleswig-Holstein angewendet.**

**Sie ersetzt die Geheimhaltung nach der (1, k) - Dominanz-Regel.**

**Nach der p % - Regel ist der Tabellenwert dann geheim zu halten, wenn die Differenz zwischen dem Tabellenwert und dem zweitgrößten Einzelwert den größten Einzelwert um weniger als p% übersteigt.**

**1. Betriebe, Beschäftigte, geleistete Arbeitsstunden und Bruttoentgelte im Verarbeitenden Gewerbe Hamburg nach Wirtschaftszweigen Oktober 2011 [vorläufige Ergebnisse]**

WZ 2008	Bezeichnung	Betriebe		Beschäftigte		Geleistete Arbeits- stunden		Bruttoentgelte	
		Oktober			Verän- derung zum Vor- jahres- monat in %	Oktober 2011	Verän- derung zum Vor- jahres- monat in %	Oktober 2011	Verän- derung zum Vor- jahres- monat in %
		2011	2010	2011					
		Anzahl				1 000 Std.		1 000 Euro	
10	H. v. Nahrungs- und Futtermitteln	32	32	5 193	2,0	777	- 0,5	17 736	4,0
10.1	Schlachten und Fleischverarbeitung	3	4	193	- 24,3	27	- 28,3	423	- 18,3
10.4	H. v. pflanzlichen und tierischen Ölen und Fetten	4	4	763	- 0,4	123	0,2	3 261	3,9
10.6	Mahl- und Schälsmühlen, H. v. Stärke und Stärkerzeugnissen	5	5	595	6,6	91	- 0,8	2 512	11,6
10.7	H. v. Back- und Teigwaren	7	6	1 906	70,5	282	53,2	5 167	58,3
10.71	H. v. Backwaren (ohne Dauerbackwaren)	6	6	.	.	.	.	.	.
10.8	H. v. sonstigen Nahrungsmitteln	6	6	1 039	- 38,9	156	- 36,3	3 495	- 28,8
11	Getränkeherstellung	2	2	.	.	.	.	.	.
12	Tabakverarbeitung	2	2	.	.	.	.	.	.
16	H. v. Holz-, Flecht-, Korb- und Korkwaren (ohne Möbel)	1	1	.	.	.	.	.	.
17	H. v. Papier, Pappe und Waren daraus	2	2	.	.	.	.	.	.
18	H. v. Druckerzeugnissen; Vervielfältigung von bespielten Ton-, Bild- und Datenträgern	9	10	746	- 15,0	96	- 14,8	1 864	- 21,6
19	Kokerei und Mineralölverarbeitung	10	11	3 831	- 5,4	572	- 6,8	20 864	- 6,2
20	H. v. chemischen Erzeugnissen	17	16	2 864	9,1	380	8,5	11 502	21,8
20.1	H. v. chemischen Grundstoffen, Düngemitteln und Stickstoffverbindungen, Kunststoffen in Primärformen und synthetischem Kautschuk in Primärformen	6	5	667	37,5	96	42,5	3 796	70,9
20.5	H. v. sonstigen chemischen Erzeugnissen	6	6	735	3,4	95	3,7	2 642	8,9
21	H. v. pharmazeutischen Erzeugnissen	5	4	979	23,9	120	22,3	4 146	30,2
21.2	H. v. pharmazeutischen Spezialitäten und sonstigen pharmazeutischen Erzeugnissen	4	4	.	.	.	.	.	.
22	H. v. Gummi- und Kunststoffwaren	14	15	2 963	0,2	381	- 4,5	11 854	- 7,2
22.1	H. v. Gummiwaren	7	8	1 401	- 18,4	173	- 23,8	6 035	- 22,9
22.19	H. v. sonstigen Gummiwaren	7	8	1 401	- 18,4	173	- 23,8	6 035	- 22,9
22.2	H. v. Kunststoffwaren	7	7	1 562	25,9	207	21,2	5 820	17,6
23	H. v. Glas und Glaswaren, Keramik, Verarbeitung von Steinen und Erden	2	4	.	.	.	.	.	.
24	Metallerzeugung und -bearbeitung	5	5	3 579	0,9	516	- 0,7	17 806	6,9
25	H. v. Metallerzeugnissen	5	5	985	- 1,1	157	- 3,4	3 411	3,6
26	H. v. Datenverarbeitungsgeräten, elektronischen und optischen Erzeugnissen	12	13	4 107	- 2,2	503	- 11,1	19 307	- 0,9
26.5	H. v. Mess-, Kontroll-, Navigations- u. ä. Instrumenten und Vorrichtungen; H. v. Uhren	5	6	572	- 31,0	73	- 35,8	2 448	- 23,7
26.51	H. v. Mess-, Kontroll-, Navigations- u. ä. Instrumenten und Vorrichtungen	5	6	572	- 31,0	73	- 35,8	2 448	- 23,7

Noch: **1. Betriebe, Beschäftigte, geleistete Arbeitsstunden und Bruttoentgelte im Verarbeitenden Gewerbe Hamburg nach Wirtschaftszweigen Oktober 2011 [vorläufige Ergebnisse]**

WZ 2008	Bezeichnung	Betriebe		Beschäftigte		Geleistete Arbeits- stunden		Bruttoentgelte	
		Oktober			Verän- derung zum Vor- jahres- monat in %	Oktober 2011	Verän- derung zum Vor- jahres- monat in %	Oktober 2011	Verän- derung zum Vor- jahres- monat in %
		2011	2010	2011					
		Anzahl				1 000 Std.		1 000 Euro	
27	H. v. elektrischen Ausrüstungen	11	11	1 566	0,2	213	- 2,4	6 634	6,5
27.1	H. v. Elektromotoren, Generatoren, Transformatoren, Elektrizitätsverteilungs- und -schalteinrichtungen	4	5	353	- 11,8	45	- 18,9	1 323	- 10,3
27.9	H. v. sonstigen elektrischen Ausrüstungen und Geräten a. n. g.	3	3	455	8,3	63	6,1	1 917	9,2
28	Maschinenbau	33	34	10 360	0,5	1 288	- 2,5	44 807	5,6
28.1	H. v. nicht wirtschaftszweigspezifischen Maschinen	11	9	2 470	31,2	341	37,1	10 897	31,9
28.2	H. v. sonstigen nicht wirtschaftszweig-spezifischen Maschinen	12	14	4 702	1,4	544	- 7,6	18 483	4,7
28.22	H. v. Hebezeugen und Fördermitteln	4	4	3 255	6,5	361	- 3,1	13 223	9,9
28.29	H. v. sonstigen nicht wirtschaftszweig-spezifischen Maschinen a. n. g.	4	4	226	- 16,9	30	- 19,3	871	- 10,2
28.9	H. v. Maschinen für sonstige bestimmte Wirtschaftszweige	9	10	.	.	.	.	.	.
28.93	H. v. Maschinen für die Nahrungs- und Genuss-mittelerzeugung und die Tabakverarbeitung	4	4	1 962	0,8	231	- 6,6	.	.
29	H. v. Kraftwagen und Kraftwagenteilen	1	2	.	.	.	.	.	.
30	Sonstiger Fahrzeugbau	7	7	15 470	8,2	1 913	5,9	71 350	15,9
30.1	Schiff- und Bootsbau	3	4	1 835	6,9	229	1,3	7 528	7,1
32	H. v. sonstigen Waren	13	15	3 407	- 0,5	432	- 0,3	11 023	2,9
32.5	H. v. medizinischen und zahnmedizinischen Apparaten und Materialien	9	11	1 915	- 2,8	261	1,7	6 490	3,3
33	Reparatur und Installation von Maschinen und Ausrüstungen	33	28	14 088	3,1	1 869	2,6	56 969	4,6
33.1	Reparatur von Metallerzeugnissen, Maschinen und Ausrüstungen	16	12	10 378	4,5	1 380	4,5	42 023	6,0
33.12	Reparatur von Maschinen	9	5	1 250	112,9	163	111,3	5 618	122,4
33.13	Reparatur von elektronischen und optischen Geräten	2	2	.	.	.	.	.	.
33.2	Installation von Maschinen und Ausrüstungen a. n. g.	17	16	3 710	- 0,5	489	- 2,5	14 946	1,0
	Verarbeitendes Gewerbe insgesamt <sup>1</sup>	217	220	75 834	2,5	9 917	- 0,3	328 787	5,8
A	Vorleistungsgüterproduzent	63	65	14 205	2,3	1 921	- 1,2	62 085	5,1
B	Investitionsgüterproduzent	92	92	46 468	2,9	5 893	0,5	198 738	7,8
GG	Gebrauchsgüterproduzent	5	5	899	14,7	129	2,7	4 063	12,3
VG	Verbrauchsgüterproduzent	46	46	9 658	2,9	1 298	- 0,1	38 630	2,8
EN	Energie	11	12	4 604	- 4,1	677	- 5,4	25 270	- 4,2

<sup>1</sup> einschließlich Bergbau und Gewinnung von Steinen und Erden

## 2. Umsatz der Betriebe im Verarbeitenden Gewerbe Hamburg nach Wirtschaftszweigen Oktober 2011 [vorläufige Ergebnisse]

WZ 2008	Bezeichnung	Umsatz						
		insgesamt		darunter Auslandsumsatz				
				insgesamt			darunter Eurozone	
		Oktober 2011	Verän- derung zum Vor- jahres- monat in %	Oktober 2011	Verän- derung zum Vor- jahres- monat in %	Oktober 2011	Verän- derung zum Vor- jahres- monat in %	Oktober 2011
		1 000 Euro		1 000 Euro	Export- quote in %			1 000 Euro
<b>10</b>	<b>H. v. Nahrungs- und Futtermitteln</b>	187 492	- 15,3	61 908	33,0	- 16,5		36 296
10.1	Schlachten und Fleischverarbeitung	7 158	- 15,3	—	—	.		—
10.4	H. v. pflanzlichen und tierischen Ölen und Fetten	38 628	- 49,5	.	.	.		.
10.6	Mahl- und Schälmaschinen, H. v. Stärke und Stärkeerzeugnissen	30 131	- 3,1	9 852	32,7	- 6,3		6 931
10.7	H. v. Back- und Teigwaren	33 145	238,5	.	.	.		.
10.71	H. v. Backwaren (ohne Dauerbackwaren)	.	.	.	.	.		.
10.8	H. v. sonstigen Nahrungsmitteln	34 245	- 34,0	11 354	33,2	- 43,7		.
<b>11</b>	<b>Getränkeherstellung</b>	.	.	.	.	.		.
<b>12</b>	<b>Tabakverarbeitung</b>	.	.	.	.	.		.
<b>16</b>	<b>H. v. Holz-, Flecht-, Korb- und Korkwaren (ohne Möbel)</b>	.	.	.	.	.		.
<b>17</b>	<b>H. v. Papier, Pappe und Waren daraus</b>	.	.	.	.	.		.
<b>18</b>	<b>H. v. Druckerzeugnissen; Vervielfältigung von bespielten Ton-, Bild- und Datenträgern</b>	5 147	- 60,0	300	5,8	.		225
<b>19</b>	<b>Kokerei und Mineralölverarbeitung</b>	4 325 489	25,7	420 332	9,7	70,0		136 235
<b>20</b>	<b>H. v. chemischen Erzeugnissen</b>	90 332	22,6	28 133	31,1	40,6		13 984
20.1	H. v. chemischen Grundstoffen, Düngemitteln und Stickstoffverbindungen, Kunststoffen in Primärformen und synthetischem Kautschuk in Primärformen	27 012	145,8	11 057	40,9	103,2		4 166
20.5	H. v. sonstigen chemischen Erzeugnissen	23 110	7,7	12 585	54,5	8,6		6 587
<b>21</b>	<b>H. v. pharmazeutischen Erzeugnissen</b>	22 717	104,2	10 059	44,3	.		3 543
21.2	H. v. pharmazeutischen Spezialitäten und sonstigen pharmazeutischen Erzeugnissen	.	.	.	.	.		.
<b>22</b>	<b>H. v. Gummi- und Kunststoffwaren</b>	57 243	- 19,7	16 497	28,8	- 16,6		8 326
22.1	H. v. Gummiwaren	35 462	- 3,6	12 319	34,7	8,2		5 765
22.19	H. v. sonstigen Gummiwaren	35 462	- 3,6	12 319	34,7	8,2		5 765
22.2	H. v. Kunststoffwaren	21 781	- 36,9	4 178	19,2	- 50,3		2 561
<b>23</b>	<b>H. v. Glas und Glaswaren, Keramik, Verarbeitung von Steinen und Erden</b>	.	.	.	.	.		.
<b>24</b>	<b>Metallerzeugung und -bearbeitung</b>	665 197	- 7,3	247 675	37,2	22,0		.
<b>25</b>	<b>H. v. Metallerzeugnissen</b>	11 834	- 9,0	.	.	.		.
<b>26</b>	<b>H. v. Datenverarbeitungsgeräten, elektronischen und optischen Erzeugnissen</b>	219 180	- 5,8	85 335	38,9	- 9,0		43 688
26.5	H. v. Mess-, Kontroll-, Navigations- u. ä. Instrumenten und Vorrichtungen; H. v. Uhren	6 605	- 31,2	2 789	42,2	- 25,2		819
26.51	H. v. Mess-, Kontroll-, Navigations- u. ä. Instrumenten und Vorrichtungen	6 605	- 31,2	2 789	42,2	- 25,2		819



**Noch: 2. Umsatz der Betriebe im Verarbeitenden Gewerbe Hamburg nach Wirtschaftszweigen  
Oktober 2011 [vorläufige Ergebnisse]**

WZ 2008	Bezeichnung	Umsatz						
		insgesamt		darunter Auslandsumsatz				
				insgesamt			darunter Eurozone	
		Oktober 2011	Verän- derung zum Vor- jahres- monat in %	Oktober 2011		Verän- derung zum Vor- jahres- monat in %	Oktober 2011	Verän- derung zum Vor- jahres- monat in %
		1 000 Euro		1 000 Euro	Export- quote in %		1 000 Euro	
<b>27</b>	<b>H. v. elektrischen Ausrüstungen</b>	61 241	- 22,1	11 923	19,5	- 9,9	6 611	4,1
27.1	H. v. Elektromotoren, Generatoren, Transformatoren, Elektrizitätsverteilungs- und -schalteinrichtungen	9 329	64,3	3 907	41,9	28,5	1 514	- 13,0
27.9	H. v. sonstigen elektrischen Ausrüstungen und Geräten a. n. g.	7 699	- 23,8	4 961	64,4	- 37,0	.	.
<b>28</b>	<b>Maschinenbau</b>	229 503	0,6	164 938	71,9	- 0,3	31 530	- 15,1
28.1	H. v. nicht wirtschaftszweigspezifischen Maschinen	32 742	12,4	23 952	73,2	9,2	5 053	- 25,5
28.2	H. v. sonstigen nicht wirtschaftszweigspezifischen Maschinen	96 517	0,3	54 596	56,6	- 6,4	18 965	- 5,6
28.22	H. v. Hebezeugen und Fördermitteln	69 726	- 1,5	41 607	59,7	- 8,1	.	.
28.29	H. v. sonstigen nicht wirtschaftszweigspezifischen Maschinen a. n. g.	4 185	- 1,1	2 272	54,3	- 3,1	.	.
28.9	H. v. Maschinen für sonstige bestimmte Wirtschaftszweige	.	.	.	.	.	.	.
28.93	H. v. Maschinen für die Nahrungs- und Genussmittelerzeugung und die Tabakverarbeitung	.	.	.	.	.	.	.
<b>29</b>	<b>H. v. Kraftwagen und Kraftwagenteilen</b>	.	.	.	.	.	.	.
<b>30</b>	<b>Sonstiger Fahrzeugbau</b>	.	.	.	.	.	.	.
30.1	Schiff- und Bootsbau	.	.	.	.	.	.	.
<b>32</b>	<b>H. v. sonstigen Waren</b>	63 487	- 7,8	38 783	61,1	- 14,5	12 339	- 14,7
32.5	H. v. medizinischen und zahnmedizinischen Apparaten und Materialien	30 129	13,1	.	.	.	.	.
<b>33</b>	<b>Reparatur und Installation von Maschinen und Ausrüstungen</b>	310 997	0,1	112 427	36,2	- 4,0	38 427	- 7,4
33.1	Reparatur von Metallerzeugnissen, Maschinen und Ausrüstungen	257 136	0,3	91 915	35,7	.	.	.
33.12	Reparatur von Maschinen	28 725	106,6	7 172	25,0	166,2	4 939	.
33.13	Reparatur von elektronischen und optischen Geräten	.	.	.	.	.	.	.
33.2	Installation von Maschinen und Ausrüstungen a. n. g.	53 861	- 0,8	20 512	38,1	.	.	.
	<b>Verarbeitendes Gewerbe insgesamt<sup>1</sup></b>	<b>7 175 059</b>	<b>12,3</b>	<b>1 613 087</b>	<b>22,5</b>	<b>14,5</b>	<b>959 635</b>	<b>5,0</b>
<b>A</b>	Vorleistungsgüterproduzent	941 505	- 7,4	338 744	36,0	14,3	269 166	16,5
<b>B</b>	Investitionsgüterproduzent	1 043 720	- 3,8	728 880	69,8	0,7	478 749	- 0,8
<b>GG</b>	Gebrauchsgüterproduzent	.	.	.	.	.	.	.
<b>VG</b>	Verbrauchsgüterproduzent	679 362	1,3	105 204	15,5	- 15,1	57 759	- 12,1
<b>EN</b>	Energie	.	.	.	.	.	.	.

<sup>1</sup> einschließlich Bergbau und Gewinnung von Steinen und Erden

### 3. Beschäftigte und Umsatz der fachlichen Betriebsteile im Verarbeitenden Gewerbe Hamburg nach Wirtschaftszweigen Oktober 2011 [vorläufige Ergebnisse]

WZ 2008	Bezeichnung	Fachliche Betriebsteile		Beschäftigte		Umsatz aus Eigenerzeugung							
						insgesamt		darunter Auslandsumsatz					
		insgesamt			darunter Eurozone								
		Oktober			Veränderung zum Vor- jahres- monat in %	Oktober 2011	Veränderung zum Vor- jahres- monat in %	Oktober 2011		Veränderung zum Vor- jahres- monat in %	Oktober 2011	Veränderung zum Vor- jahres- monat in %	
		2011	2010	2011		1 000 Euro		Veränderung zum Vor- jahres- monat in %	1 000 Euro		Export- quote in %		Veränderung zum Vor- jahres- monat in %
Anzahl			1 000 Euro	Veränderung zum Vor- jahres- monat in %	1 000 Euro	Export- quote in %	Veränderung zum Vor- jahres- monat in %	1 000 Euro	Veränderung zum Vor- jahres- monat in %				
10	H. v. Nahrungs- und Futtermitteln	47	46	5 082	3,4	150 164	- 12,4	54 961	36,6	- 14,0	30 163	- 5,9	
10.1	Schlachten und Fleischverarbeitung	6	7	196	- 24,0	7 453	- 11,4	—	—	.	—	.	
10.3	Obst- und Gemüseverarbeitung	5	5	315	0,3	1 030	- 4,4	.	.	.	.	.	
10.4	H. v. pflanzlichen und tierischen Ölen und Fetten	6	5	847	14,0	38 033	- 42,0	24 320	63,9	- 36,2	9 243	- 35,2	
10.6	Mahl- und Schälmaschinen, H. v. Stärke und Stärkeerzeugnissen	5	5	521	5,3	18 252	0,3	5 350	29,3	1,5	.	.	
10.7	H. v. Back- und Teigwaren	9	9	1 334	0,9	18 550	- 1,4	.	.	.	.	.	
10.71	H. v. Backwaren (ohne Dauerbackwaren)	6	6	877	- 1,5	6 545	- 16,9	.	.	.	.	.	
10.8	H. v. sonstigen Nahrungsmitteln	11	11	1 519	5,7	42 381	16,2	16 351	38,6	21,2	10 954	25,8	
10.9	H. v. Futtermitteln	4	3	.	.	.	.	.	.	.	.	.	
11	Getränkeherstellung	3	3	.	.	.	.	.	.	.	.	.	
12	Tabakverarbeitung	2	2	.	.	.	.	.	.	.	.	.	
13	H. v. Textilien	1	1	.	.	.	.	.	.	.	.	.	
16	H. v. Holz-, Flecht-, Korb- und Korkwaren (ohne Möbel)	1	1	.	.	.	.	.	.	.	.	.	
17	H. v. Papier, Pappe und Waren daraus	3	3	229	15,7	.	.	.	.	.	.	.	
18	H. v. Druckerzeugnissen; Vervielfältigung von bespielten Ton-, Bild- und Datenträgern	9	12	746	- 15,0	5 147	- 60,0	300	5,8	- 94,7	225	95,9	
18.1	H. v. Druckerzeugnissen	8	11	.	.	.	.	.	.	.	.	.	
18.12	Drucken a. n. g.	3	6	.	.	.	.	.	.	.	.	.	
18.13	Druck- und Medieneinstufe	5	5	389	10,5	2 548	- 12,9	46	1,8	- 41,8	29	- 95,9	
19	Kokerei und Mineralölverarbeitung	10	11	3 829	- 5,4	808 020	33,6	172 929	21,4	94,1	85 589	65,0	
20	H. v. chemischen Erzeugnissen	34	35	3 343	3,0	100 003	- 10,5	33 840	33,8	- 20,6	20 634	- 35,1	
20.1	H. v. chemischen Grundstoffen, Düngemitteln und Stickstoffverbindungen, Kunststoffen in Primärformen und synthetischem Kautschuk in Primärformen	13	14	1 128	4,1	38 770	- 23,9	19 121	49,3	- 36,1	10 600	- 55,2	
20.14	H. v. sonstigen organischen Grundstoffen und Chemikalien	7	8	373	5,7	6 996	7,2	5 293	75,7	20,3	1 831	- 16,9	

**Noch: 3. Beschäftigte und Umsatz der fachlichen Betriebsteile im Verarbeitenden Gewerbe Hamburg  
nach Wirtschaftszweigen Oktober 2011 [vorläufige Ergebnisse]**

WZ 2008	Bezeichnung	Fachliche Betriebsteile		Beschäftigte		Umsatz aus Eigenerzeugung							
						insgesamt		darunter Auslandsumsatz					
		Oktober			Verän- derung zum Vor- jahres- monat in %			Oktober 2011		Verän- derung zum Vor- jahres- monat in %	Oktober 2011		Verän- derung zum Vor- jahres- monat in %
		2011	2010	2011		1 000 Euro	Export- quote in %	1 000 Euro	Export- quote in %				
		Anzahl				1 000 Euro	Export- quote in %	1 000 Euro	Export- quote in %				
20.5	H. v. sonstigen chemischen Erzeugnissen	12	12	752	2,7	21 504	7,6	10 333	48,0	5,6	6 965	16,0	
20.59	H. v. sonstigen chemischen Erzeugnissen a. n. g.	9	9	416	- 0,2	12 918	19,7	5 793	44,8	15,7	4 920	25,4	
21	<b>H. v. pharmazeutischen Erzeugnissen</b>	7	6	825	4,8	13 065	21,1	3 629	27,8	37,8	.	.	
21.1	H. v. pharmazeutischen Grundstoffen	3	2	.	.	.	.	.	.	.	.	.	
21.2	H. v. pharmazeutischen Spezialitäten und sonstigen pharmazeutischen Erzeugnissen	4	4	.	.	.	.	.	.	.	.	.	
22	<b>H. v. Gummi- und Kunststoffwaren</b>	17	18	2 939	5,8	51 009	4,3	13 468	26,4	3,3	6 454	- 1,2	
22.1	H. v. Gummiwaren	9	9	1 571	3,0	30 581	5,4	9 504	31,1	10,7	3 989	6,0	
22.19	H. v. sonstigen Gummiwaren	9	9	1 571	3,0	30 581	5,4	9 504	31,1	10,7	3 989	6,0	
22.2	H. v. Kunststoffwaren	8	9	1 368	9,1	20 428	2,8	3 964	19,4	- 11,1	2 465	- 10,9	
22.29	H. v. sonstigen Kunststoffwaren	5	6	1 163	10,1	16 652	4,2	3 026	18,2	- 12,5	1 887	- 10,5	
23	<b>H. v. Glas und Glaswaren, Keramik, Verarbeitung von Steinen und Erden</b>	2	4	.	.	.	.	.	.	.	.	.	
24	<b>Metallerzeugung und -bearbeitung</b>	9	9	3 254	0,7	657 044	- 5,8	242 456	36,9	30,5	.	.	
24.4	Erzeugung und erste Bearbeitung von NE-Metallen	5	5	2 607	1,5	611 638	- 6,5	211 631	34,6	33,1	.	.	
25	<b>H. v. Metallerzeugnissen</b>	9	8	853	0,2	9 535	- 9,5	487	5,1	32,1	117	.	
26	<b>H. v. Datenverarbeitungsgeräten, elektronischen und optischen Erzeugnissen</b>	18	20	4 083	1,1	95 927	- 8,6	85 910	89,6	- 9,0	44 160	- 1,4	
26.5	H. v. Mess-, Kontroll-, Navigations- u. ä. Instrumenten und Vorrichtungen; H. v. Uhren	10	11	685	2,7	7 511	- 10,3	3 364	44,8	- 10,2	1 291	43,2	
26.51	H. v. Mess-, Kontroll-, Navigations- u. ä. Instrumenten und Vorrichtungen	10	11	685	2,7	7 511	- 10,3	3 364	44,8	- 10,2	1 291	43,2	
27	<b>H. v. elektrischen Ausrüstungen</b>	14	15	1 510	- 1,2	18 008	2,7	7 991	44,4	- 24,5	3 804	- 21,4	
27.1	H. v. Elektromotoren, Generatoren, Transformatoren, Elektrizitätsverteilungs- und -schalteinrichtungen	4	6	298	- 18,1	8 023	72,1	3 025	37,7	22,9	1 081	- 25,3	
27.9	H. v. sonstigen elektrischen Ausrüstungen und Geräten a. n. q.	5	5	470	8,3	7 112	- 24,1	4 085	57,4	- 41,1	.	.	

**Noch: 3. Beschäftigte und Umsatz der fachlichen Betriebsteile im Verarbeitenden Gewerbe Hamburg  
nach Wirtschaftszweigen Oktober 2011 [vorläufige Ergebnisse]**

WZ 2008	Bezeichnung	Fachliche Betriebsteile		Beschäftigte		Umsatz aus Eigenerzeugung							
						insgesamt		darunter Auslandsumsatz					
		Oktober			Verän- derung zum Vor- jahres- monat in %			Oktober 2011		Verän- derung zum Vor- jahres- monat in %	Oktober 2011		Verän- derung zum Vor- jahres- monat in %
		2011	2010	2011		1 000 Euro	1 000 Euro	Export- quote in %	1 000 Euro		1 000 Euro		
		Anzahl				1 000 Euro	Verän- derung zum Vor- jahres- monat in %	1 000 Euro	Export- quote in %	Verän- derung zum Vor- jahres- monat in %	1 000 Euro	Verän- derung zum Vor- jahres- monat in %	
<b>28</b>	<b>Maschinenbau</b>	48	47	9 487	9,3	164 673	5,3	109 159	66,3	1,6	28 091	- 9,5	
28.1	H. v. nicht wirtschafts- zweigspezifischen Maschi- nen	13	11	2 278	34,6	29 624	43,4	22 078	74,5	38,1	4 129	- 25,2	
28.14	H. v. Armaturen a. n. g.	5	5	373	1,6	3 340	- 16,3	2 239	67,0	- 10,1	1 235	- 18,8	
28.2	H. v. sonstigen nicht wirt- schaftszweigspezifischen Maschinen	15	16	4 322	2,2	78 256	- 3,5	43 864	56,1	- 11,9	16 683	- 5,5	
28.22	H. v. Hebezeugen und Fördermitteln	5	4	3 132	8,4	62 439	- 0,8	35 718	57,2	- 10,0	.	.	
28.29	H. v. sonstigen nicht wirt- schaftszweigspezifischen Maschinen a. n. g.	5	5	273	- 14,7	5 173	- 2,2	1 964	38,0	- 2,7	.	.	
28.4	H. v. Werkzeugmaschinen	4	4	330	18,3	4 198	- 21,0	2 816	67,1	7,2	1 398	- 12,6	
28.9	H. v. Maschinen für sonstige bestimmte Wirtschafts- zweige	16	16	2 557	3,2	52 595	6,7	40 400	76,8	3,5	5 881	- 5,8	
<b>29</b>	<b>H. v. Kraftwagen und Kraftwagenteilen</b>	1	2	.	.	.	.	.	.	.	.	.	
<b>30</b>	<b>Sonstiger Fahrzeugbau</b>	7	9	14 547	- 1,0	.	.	.	.	.	.	.	
30.1	Schiff- und Bootsbau	3	5	912	- 36,5	.	.	.	.	.	.	.	
<b>32</b>	<b>H. v. sonstigen Waren</b>	13	15	3 195	- 0,7	41 324	- 2,8	25 314	61,3	- 5,5	7 800	- 11,2	
32.5	H. v. medizinischen und zahnmedizinischen Apparaten und Materialien	9	11	1 713	- 3,1	20 574	10,4	.	.	.	.	.	
<b>33</b>	<b>Reparatur und Installation von Maschinen und Ausrüstungen</b>	72	64	15 044	4,0	307 208	- 0,2	129 487	42,1	- 3,0	39 177	- 8,3	
33.1	Reparatur von Metallerzeug- nissen, Maschinen und Ausrüstungen	45	37	11 148	4,9	244 539	0,7	96 500	39,5	- 0,7	28 965	3,5	
33.12	Reparatur von Maschinen	21	18	1 538	12,1	33 510	43,7	10 324	30,8	36,8	5 988	78,4	
33.13	Reparatur von elektronischen und optischen Geräten	10	7	378	37,0	5 499	39,5	.	.	.	.	.	
33.2	Installation von Maschinen und Ausrüstungen a. n. g.	27	27	3 896	1,5	62 669	- 3,6	32 987	52,6	- 9,3	10 212	- 30,8	
	<b>Verarbeitendes Gewerbe insgesamt<sup>1</sup></b>	<b>328</b>	<b>332</b>	<b>74 123</b>	<b>2,2</b>	<b>2 879 392</b>	<b>2,9</b>	<b>1 269 866</b>	<b>44,1</b>	<b>9,5</b>	<b>870 669</b>	<b>7,5</b>	
<b>A</b>	Vorleistungsgüterproduzent	93	97	14 000	1,9	871 612	- 6,0	325 033	37,3	14,5	260 381	16,8	
<b>B</b>	Investitionsgüterproduzent	153	150	45 251	2,6	959 430	- 4,6	682 923	71,2	0,1	475 094	- 0,8	
<b>GG</b>	Gebrauchsgüterproduzent	6	6	808	13,6	22 548	5,7	19 633	87,1	8,5	.	.	
<b>VG</b>	Verbrauchsgüterproduzent	65	67	9 462	2,8	178 596	- 15,6	69 053	38,7	- 20,3	31 880	- 20,8	
<b>EN</b>	Energie	11	12	4 602	- 4,1	847 206	33,7	173 224	20,4	94,4	.	.	

<sup>1</sup> einschließlich Bergbau und Gewinnung von Steinen und Erden

#### 4. Auftragseingang der fachlichen Betriebsteile in ausgewählten Bereichen des Verarbeitenden Gewerbes Hamburg Oktober 2011 [vorläufige Ergebnisse]

WZ 2008	Bezeichnung	Fachliche Betriebs- teile	Auftragseingang					
			insgesamt		darunter aus dem Ausland			
					insgesamt		darunter Eurozone	
			Oktober 2011		Verän- derung zum Vor- jahres- monat in %	Oktober 2011		Verän- derung zum Vor- jahres- monat in %
			Anzahl	1 000 Euro		1 000 Euro		
13	H. v. Textilien	1	.	.	.	.	.	.
17	H. v. Papier, Pappe und Waren daraus	2	.	.	.	.	.	.
20	H. v. chemischen Erzeugnissen	31	97 991	- 10,9	31 647	- 22,4	18 649	- 36,3
21	H. v. pharmazeutischen Erzeugnissen	4	12 950	17,2	3 520	.	.	.
24	Metallerzeugung und -bearbeitung	8	624 194	- 12,6	242 078	19,5	.	.
25	H. v. Metallerzeugnissen	9	9 505	- 10,1	775	.	.	.
26	H. v. Datenverarbeitungsgeräten, elektronischen und optischen Erzeugnissen	17	99 871	- 3,3	88 894	- 5,4	48 178	4,9
26.5	H. v. Mess-, Kontroll-, Navigations- u. ä. Instrumenten und Vorrichtungen; H. v. Uhren	9	11 106	43,9	6 894	99,1	5 339	480,8
27	H. v. elektrischen Ausrüstungen	12	18 569	10,9	7 647	- 24,1	3 662	- 13,8
28	Maschinenbau	43	190 730	17,6	121 524	4,3	36 574	19,7
28.1	H. v. nicht wirtschaftszweigspezifischen Maschinen	10	23 741	- 19,9	18 233	- 26,0	5 940	8,2
28.2	H. v. sonstigen nicht wirtschaftszweigspezifischen Maschinen	14	84 834	33,8	41 061	24,3	17 796	5,2
28.9	H. v. Maschinen für sonstige bestimmte Wirtschaftszweige	15	72 670	12,3	55 581	1,3	10 375	57,7
29	H. v. Kraftwagen und Kraftwagenteilen	1	.	.	.	.	.	.
30	Sonstiger Fahrzeugbau	6	.	.	.	.	.	.
30.1	Schiff- und Bootsbau	2	.	.	.	.	.	.
30.3	Luft- und Raumfahrzeugbau	3	.	.	.	.	.	.
<b>Zusammen</b>		<b>134</b>	<b>1 900 607</b>	<b>28,0</b>	<b>1 319 742</b>	<b>66,4</b>	<b>1 157 592</b>	<b>88,2</b>

**5. Betriebe, Beschäftigte, geleistete Arbeitsstunden und Bruttoentgelte der Betriebe  
im Verarbeitenden Gewerbe Schleswig-Holstein nach Wirtschaftszweigen  
Oktober 2011 [vorläufige Ergebnisse]**

WZ 2008	Bezeichnung	Betriebe		Beschäftigte		Geleistete Arbeitsstunden		Bruttoentgelte	
		Oktober			Verän- derung zum Vor- jahres- monat in %	Oktober 2011	Verän- derung zum Vor- jahres- monat in %	Oktober 2011	Verän- derung zum Vor- jahres- monat in %
		2011	2010	2011		1 000 Std.		1 000 Euro	
		Anzahl							
<b>B</b>	<b>Bergbau und Gewinnung von Steinen und Erden</b>	3	3	220	–	31	- 2,9	835	1,5
<b>06</b>	<b>Gewinnung von Erdöl und Erdgas</b>	1	1	.	.	.	.	.	.
<b>08</b>	<b>Gewinnung von Steinen und Erden, sonstiger Bergbau</b>	2	2	.	.	.	.	.	.
<b>C</b>	<b>Verarbeitendes Gewerbe</b>	519	519	99 387	1,5	13 349	- 0,7	340 011	3,7
<b>10</b>	<b>H. v. Nahrungs- und Futtermitteln</b>	91	89	15 499	1,2	2 079	- 0,3	38 937	4,6
10.1	Schlachten und Fleischverarbeitung	15	16	2 773	4,2	370	2,8	6 303	6,4
10.11	Schlachten (ohne Schlachten von Geflügel)	4	5	357	- 5,6	43	- 9,6	743	1,7
10.13	Fleischverarbeitung	11	11	2 416	5,8	327	4,7	5 560	7,1
10.2	Fischverarbeitung	5	6	772	- 26,3	103	- 28,2	1 670	- 25,4
10.5	Milchverarbeitung	6	6	785	3,4	103	5,5	2 980	8,6
10.51	Milchverarbeitung (ohne H. v. Speiseeis)	6	6	785	3,4	103	5,5	2 980	8,6
10.7	H. v. Back- und Teigwaren	30	29	3 737	0,7	474	1,5	7 795	5,8
10.8	H. v. sonstigen Nahrungsmitteln	20	19	4 208	- 2,0	582	- 3,7	11 780	4,4
10.82	H. v. Süßwaren (ohne Dauerbackwaren)	12	11	2 370	2,3	329	- 0,1	4 938	1,7
10.9	H. v. Futtermitteln	6	6	894	3,5	122	- 0,5	1 990	1,1
10.91	H. v. Futtermitteln für Nutztiere	5	5	.	.	.	.	.	.
<b>11</b>	<b>Getränkeherstellung</b>	9	8	992	8,3	129	2,2	2 927	12,9
11.07	H. v. Erfrischungsgetränken; Gewinnung natürlicher Mineralwässer	6	5	625	15,1	85	7,2	1 757	23,4
<b>12</b>	<b>Tabakverarbeitung</b>	1	1	.	.	.	.	.	.
<b>13</b>	<b>H. v. Textilien</b>	7	7	764	- 2,7	89	- 6,1	2 016	8,4
13.9	H. v. sonstigen Textilwaren	6	6	.	.	.	.	.	.
13.92	H. v. konfektionierten Textilwaren (ohne Bekleidung)	3	3	272	4,2	31	- 10,2	719	44,4
<b>14</b>	<b>H. v. Bekleidung</b>	2	2	.	.	.	.	.	.
<b>16</b>	<b>H. v. Holz-, Flecht-, Korb- und Korkwaren (ohne Möbel)</b>	7	7	601	7,5	84	4,1	1 375	5,0
16.2	H. v. sonstigen Holz-, Korb-, Flecht- und Korbwaren (ohne Möbel)	5	5	.	.	.	.	.	.
<b>17</b>	<b>H. v. Papier, Pappe und Waren daraus</b>	18	18	3 883	0,6	488	- 4,7	12 356	4,6
17.1	H. v. Holz- und Zellstoff, Papier, Karton und Pappe	4	4	1 097	- 2,5	152	- 4,5	4 427	5,3
17.12	H. v. Papier, Karton und Pappe	4	4	1 097	- 2,5	152	- 4,5	4 427	5,3
17.2	H. v. Waren aus Papier, Karton und Pappe	14	14	2 786	1,8	336	- 4,8	7 929	4,2
17.21	H. v. Wellpapier und -pappe sowie von Verpackungsmitteln aus Papier, Karton und Pappe	8	8	1 305	1,3	161	- 4,2	4 361	3,0
<b>18</b>	<b>H. v. Druckerzeugnissen; Vervielfältigung von bespielten Ton-, Bild- und Datenträgern</b>	22	27	3 825	- 13,4	493	- 12,4	13 386	- 8,1
18.1	H. v. Druckerzeugnissen	22	27	3 825	- 13,4	493	- 12,4	13 386	- 8,1
18.12	Drucken a. n. g.	17	21	3 026	- 14,5	406	- 14,0	10 623	- 8,5

**Noch: 5. Betriebe, Beschäftigte, geleistete Arbeitsstunden und Bruttoentgelte der Betriebe  
im Verarbeitenden Gewerbe Schleswig-Holstein nach Wirtschaftszweigen  
Oktober 2011 [vorläufige Ergebnisse]**

WZ 2008	Bezeichnung	Betriebe		Beschäftigte		Geleistete Arbeitsstunden		Bruttoentgelte	
		Oktober			Verän- derung zum Vor- jahres- monat in %	Oktober 2011	Verän- derung zum Vor- jahres- monat in %	Oktober 2011	Verän- derung zum Vor- jahres- monat in %
		2011	2010	2011					
		Anzahl				1 000 Std.		1 000 Euro	
18.14	Binden von Druckerzeugnissen und damit verbundene Dienstleistungen	2	3	.	.	.	.	.	.
19	Kokerei und Mineralölverarbeitung	3	3	778	- 3,2	130	3,3	4 047	3,3
20	H. v. chemischen Erzeugnissen	30	31	4 904	0,9	656	- 5,9	21 303	8,6
20.1	H. v. chemischen Grundstoffen, Düngemitteln und Stickstoffverbindungen, Kunststoffen in Primärformen und synthetischem Kautschuk in Primärformen	12	12	2 557	- 0,5	329	- 7,8	13 343	11,3
20.12	H. v. Farbstoffen und Pigmenten	4	4	550	3,0	71	- 5,7	2 049	2,6
20.16	H. v. Kunststoffen in Primärformen	3	3	299	- 9,9	42	- 10,8	1 514	34,0
20.2	H. v. Schädlingsbekämpfungs-, Pflanzenschutz- und Desinfektionsmitteln	3	3	836	2,7	126	- 2,3	2 789	9,3
20.3	H. v. Anstrichmitteln, Druckfarben und Kittungen	4	4	458	2,0	56	- 6,3	1 705	5,9
20.5	H. v. sonstigen chemischen Erzeugnissen	8	8	757	7,1	108	1,0	2 699	3,8
20.59	H. v. sonstigen chemischen Erzeugnissen a. n. g.	7	7	.	.	.	.	.	.
21	H. v. pharmazeutischen Erzeugnissen	15	14	5 325	5,6	702	0,1	20 905	- 7,9
21.2	H. v. pharmazeutischen Spezialitäten und sonstigen pharmazeutischen Erzeugnissen	14	13	.	.	.	.	.	.
22	H. v. Gummi- und Kunststoffwaren	41	42	5 686	4,7	758	- 1,3	15 756	- 1,4
22.1	H. v. Gummiwaren	10	10	1 418	9,5	196	7,6	4 201	3,5
22.19	H. v. sonstigen Gummiwaren	9	9	.	.	.	.	.	.
22.2	H. v. Kunststoffwaren	31	32	4 268	3,2	562	- 4,1	11 555	- 3,1
22.22	H. v. Verpackungsmitteln aus Kunststoffen	4	5	456	- 14,9	63	- 8,3	1 368	- 3,3
22.29	H. v. sonstigen Kunststoffwaren	18	18	2 747	7,8	371	1,5	8 063	3,3
23	H. v. Glas und Glaswaren, Keramik, Verarbeitung von Steinen und Erden	18	19	2 545	- 4,3	368	0,2	7 878	2,1
23.1	H. v. Glas und Glaswaren	6	7	752	- 14,9	111	- 15,5	2 289	- 12,9
23.6	H. v. Erzeugnissen aus Beton, Zement und Gips	7	7	838	2,6	121	5,4	2 266	2,5
24	Metallerzeugung und -bearbeitung	6	8	824	- 16,0	104	- 24,6	2 462	- 20,4
24.5	Gießereien	5	5	.	.	.	.	.	.
25	H. v. Metallerzeugnissen	42	41	5 363	- 0,9	711	- 1,5	16 739	2,8
25.1	Stahl- und Leichtmetallbau	7	6	871	36,5	117	31,6	2 114	34,1
25.4	H. v. Waffen und Munition	3	4	964	- 28,1	117	- 29,7	3 622	- 22,6
25.6	Oberflächenveredlung und Wärmebehandlung; Mechanik a. n. g.	11	8	1 057	30,0	149	36,0	2 715	32,4
25.61	Oberflächenveredlung und Wärmebehandlung	4	4	416	- 2,3	62	- 1,9	1 017	- 4,3
25.62	Mechanik a. n. g.	7	4	641	65,6	88	86,9	1 698	71,9
25.9	H. v. sonstigen Metallwaren	13	13	1 599	- 2,3	209	- 3,1	4 904	4,6
25.99	H. v. sonstigen Metallwaren a. n. g.	7	7	811	- 3,7	118	- 3,5	2 464	6,4
26	H. v. Datenverarbeitungsgeräten, elektronischen und optischen Erzeugnissen	27	27	5 745	3,6	757	4,1	21 337	4,5
26.1	H. v. elektronischen Bauelementen und Leiterplatten	6	6	961	9,2	129	3,7	2 624	9,4

**Noch: 5. Betriebe, Beschäftigte, geleistete Arbeitsstunden und Bruttoentgelte der Betriebe  
im Verarbeitenden Gewerbe Schleswig-Holstein nach Wirtschaftszweigen  
Oktober 2011 [vorläufige Ergebnisse]**

WZ 2008	Bezeichnung	Betriebe		Beschäftigte		Geleistete Arbeitsstunden		Bruttoentgelte	
		Oktober			Verän- derung zum Vor- jahres- monat in %	Oktober 2011	Verän- derung zum Vor- jahres- monat in %	Oktober 2011	Verän- derung zum Vor- jahres- monat in %
		2011	2010	2011					
		Anzahl				1 000 Std.		1 000 Euro	
26.5	H. v. Mess-, Kontroll-, Navigations- u. ä. Instru- menten und Vorrichtungen; H. v. Uhren	13	13	3 590	5,0	478	10,3	14 072	6,7
26.51	H. v. Mess-, Kontroll-, Navigations- u. ä. Instrumenten und Vorrichtungen	13	13	3 590	5,0	478	10,3	14 072	6,7
26.7	H. v. optischen und fotografischen Instrumenten und Geräten	4	3	584	20,9	77	10,3	2 282	22,3
27	<b>H. v. elektrischen Ausrüstungen</b>	27	26	3 476	5,0	481	4,7	11 124	6,8
27.1	H. v. Elektromotoren, Generatoren, Transformatoren, Elektrizitätsverteilungs- und -schalteinrichtungen	13	12	1 668	5,2	216	2,5	5 672	8,6
27.11	H. v. Elektromotoren, Generatoren und Transformatoren	6	6	745	- 2,4	94	- 8,3	2 316	- 0,8
27.12	H. v. Elektrizitätsverteilungs- und - schalteinrichtungen	7	6	923	12,3	122	12,6	3 356	16,2
27.4	H. v. elektrischen Lampen und Leuchten	3	4	317	- 12,2	47	- 11,7	858	- 4,5
27.9	H. v. sonstigen elektrischen Ausrüstungen und Geräten a. n. g.	7	6	1 216	11,8	181	15,7	3 766	9,9
28	<b>Maschinenbau</b>	77	79	17 345	2,1	2 290	- 0,5	69 357	8,1
28.1	H. v. nicht wirtschaftszweigspezifischen Maschinen	26	27	7 686	2,0	969	- 2,6	33 000	16,1
28.11	H. v. Verbrennungsmotoren und Turbinen (ohne Motoren für Luft- und Straßenfahrzeuge)	2	3	.	.	.	.	.	.
28.13	H. v. Pumpen und Kompressoren a. n. g.	9	9	2 317	3,7	292	- 3,5	7 999	2,4
28.15	H. v. Lagern, Getrieben, Zahnradern und Antriebselementen	7	7	1 125	4,3	140	5,3	4 167	8,8
28.2	H. v. sonstigen nicht wirtschaftszweig- spezifischen Maschinen	23	22	4 810	5,5	694	3,1	18 434	0,5
28.22	H. v. Hebezeugen und Fördermitteln	7	8	1 781	0,2	256	0,1	7 010	- 7,3
28.29	H. v. sonstigen nicht wirtschaftszweig- spezifischen Maschinen a. n. g.	12	10	2 698	11,1	393	6,8	10 426	7,3
28.4	H. v. Werkzeugmaschinen	5	5	.	.	.	.	.	.
28.9	H. v. Maschinen für sonstige bestimmte Wirtschaftszweige	22	24	3 690	- 3,9	460	- 6,4	14 165	0,2
28.93	H. v. Maschinen für die Nahrungs- und Genussmittelerzeugung und die Tabakverarbeitung	8	8	1 238	- 0,2	151	- 8,9	5 240	0,7
28.99	H. v. Maschinen für sonstige bestimmte Wirtschaftszweige a. n. g.	6	8	1 420	- 10,5	184	- 10,2	4 926	- 0,8
29	<b>H. v. Kraftwagen und Kraftwagenteilen</b>	8	8	3 582	0,6	486	1,4	13 620	- 5,8
29.2	H. v. Karosserien, Aufbauten und Anhängern	4	4	1 280	- 0,5	185	- 1,5	3 842	1,1
29.3	H. v. Teilen und Zubehör für Kraftwagen	4	4	2 302	1,2	300	3,3	9 778	- 8,3
30	<b>Sonstiger Fahrzeugbau</b>	14	8	5 677	26,4	765	17,4	20 246	28,7
30.1	Schiff- und Bootsbau	8	3	3 839	.	531	.	13 432	.
31	<b>H. v. Möbeln</b>	7	5	881	11,8	123	11,5	2 245	12,8
32	<b>H. v. sonstigen Waren</b>	21	21	7 285	1,3	1 030	3,6	26 532	5,7
32.5	H. v. medizinischen und zahnmedizinischen Apparaten und Materialien	15	15	6 310	1,4	891	4,3	23 349	6,0



**Noch: 5. Betriebe, Beschäftigte, geleistete Arbeitsstunden und Bruttoentgelte der Betriebe  
im Verarbeitenden Gewerbe Schleswig-Holstein nach Wirtschaftszweigen  
Oktober 2011 [vorläufige Ergebnisse]**

WZ 2008	Bezeichnung	Betriebe		Beschäftigte		Geleistete Arbeitsstunden		Bruttoentgelte	
		Oktober			Veränderung zum Vor- jahres- monat in %	Oktober 2011	Veränderung zum Vor- jahres- monat in %	Oktober 2011	Veränderung zum Vor- jahres- monat in %
		2011	2010	2011					
		Anzahl				1 000 Std.		1 000 Euro	
33	Reparatur und Installation von Maschinen und Ausrüstungen	26	28	3 891	- 14,3	549	- 17,6	14 035	- 10,2
33.1	Reparatur von Metallerzeugnissen, Maschinen und Ausrüstungen	15	18	2 718	- 21,7	386	- 23,3	9 324	- 20,3
33.12	Reparatur von Maschinen	6	7	1 538	- 4,8	240	- 6,8	5 979	- 2,3
33.15	Reparatur und Instandhaltung von Schiffen, Booten und Yachten	4	6	303	- 72,4	39	- 73,9	754	- 78,8
33.2	Installation von Maschinen und Ausrüstungen a. n. g.	11	10	1 173	9,9	164	- 0,2	4 711	19,8
	Verarbeitendes Gewerbe insgesamt <sup>1</sup>	522	522	99 607	1,5	13 380	- 0,7	340 846	3,7
A	Vorleistungsgüterproduzent	194	195	28 217	2,1	3 783	- 1,4	90 660	4,2
B	Investitionsgüterproduzent	165	165	42 553	2,0	5 735	0,4	161 768	5,3
GG	Gebrauchsgüterproduzent	15	12	1 987	9,7	262	6,7	6 221	12,4
VG	Verbrauchsgüterproduzent	144	146	25 982	- 0,6	3 457	- 2,4	77 715	- 0,8
EN	Energie	4	4	868	- 3,4	143	2,4	4 482	2,7

<sup>1</sup>einschließlich Bergbau und Gewinnung von Steinen und Erden

**6. Umsatz der Betriebe im Verarbeitenden Gewerbe Schleswig-Holstein nach Wirtschaftszweigen  
Oktober 2011 [vorläufige Ergebnisse]**

WZ 2008	Bezeichnung	Umsatz						
		insgesamt		darunter Auslandsumsatz				
				insgesamt			darunter Eurozone	
		Oktober 2011	Verän- derung zum Vor- jahres- monat in %	Oktober 2011		Verän- derung zum Vor- jahres- monat in %	Oktober 2011	Verän- derung zum Vor- jahres- monat in %
		1 000 Euro		1 000 Euro	Export- quote in %		1 000 Euro	
<b>B</b>	<b>Bergbau und Gewinnung von Steinen und Erden</b>	.	.	.	.	.	.	.
<b>06</b>	<b>Gewinnung von Erdöl und Erdgas</b>	.	.	.	.	.	.	.
<b>08</b>	<b>Gewinnung von Steinen und Erden, sonstiger Bergbau</b>	.	.	.	.	.	.	.
<b>C</b>	<b>Verarbeitendes Gewerbe</b>	2 519 734	- 7,3	976 234	38,7	- 26,9	425 441	- 44,9
<b>10</b>	<b>H. v. Nahrungs- und Futtermitteln</b>	424 165	0,7	98 722	23,3	3,9	63 452	15,1
10.1	Schlachten und Fleischverarbeitung	104 612	10,5	20 016	19,1	60,1	16 904	370,0
10.11	Schlachten (ohne Schlachten von Geflügel)	25 724	20,6	.	.	.	.	.
10.13	Fleischverarbeitung	78 888	7,6	.	.	.	.	.
10.2	Fischverarbeitung	16 428	- 29,9	2 653	16,2	- 13,6	.	.
10.5	Milchverarbeitung	67 751	3,8	20 995	31,0	9,5	12 747	- 15,1
10.51	Milchverarbeitung (ohne H. v. Speiseeis)	67 751	3,8	20 995	31,0	9,5	12 747	- 15,1
10.7	H. v. Back- und Teigwaren	37 532	4,9	.	.	.	.	.
10.8	H. v. sonstigen Nahrungsmitteln	100 533	- 16,0	23 167	23,0	- 35,3	12 830	- 40,1
10.82	H. v. Süßwaren (ohne Dauerbackwaren)	45 293	- 10,7	10 819	23,9	- 31,9	7 331	- 40,0
10.9	H. v. Futtermitteln	35 334	- 0,1	8 637	24,4	7,8	.	.
10.91	H. v. Futtermitteln für Nutztiere	.	.	.	.	.	.	.
<b>11</b>	<b>Getränkeherstellung</b>	23 655	13,0	857	3,6	- 8,1	.	.
11.07	H. v. Erfrischungsgetränken; Gewinnung natürlicher Mineralwässer	15 815	24,7	.	.	.	.	.
<b>12</b>	<b>Tabakverarbeitung</b>	.	.	.	.	.	.	.
<b>13</b>	<b>H. v. Textilien</b>	13 855	10,5	3 401	24,5	- 6,7	2 669	14,0
13.9	H. v. sonstigen Textilwaren	.	.	.	.	.	.	.
13.92	H. v. konfektionierten Textilwaren (ohne Bekleidung)	7 113	41,2	998	14,0	69,0	.	.
<b>14</b>	<b>H. v. Bekleidung</b>	.	.	.	.	.	.	.
<b>16</b>	<b>H. v. Holz-, Flecht-, Korb- und Korkwaren (ohne Möbel)</b>	11 342	1,4	3 517	31,0	15,8	.	.
16.2	H. v. sonstigen Holz-, Korb-, Flecht- und Korkwaren (ohne Möbel)	.	.	.	.	.	.	.
<b>17</b>	<b>H. v. Papier, Pappe und Waren daraus</b>	90 753	6,5	36 483	40,2	14,7	22 095	26,2
17.1	H. v. Holz- und Zellstoff, Papier, Karton und Pappe	42 037	1,2	24 245	57,7	5,9	17 195	20,7
17.12	H. v. Papier, Karton und Pappe	42 037	1,2	24 245	57,7	5,9	17 195	20,7
17.2	H. v. Waren aus Papier, Karton und Pappe	48 717	11,5	12 237	25,1	37,3	4 900	50,2
17.21	H. v. Wellpapier und -pappe sowie von Verpackungsmitteln aus Papier, Karton und Pappe	32 174	10,7	7 544	23,4	40,9	1 537	77,6
<b>18</b>	<b>H. v. Druckerzeugnissen; Vervielfältigung von bespielten Ton-, Bild- und Datenträgern</b>	76 490	- 4,0	12 536	16,4	- 8,1	8 054	- 0,8
18.1	H. v. Druckerzeugnissen	76 490	- 4,0	12 536	16,4	- 8,1	8 054	- 0,8
18.12	Drucken a. n. g.	65 251	- 4,1	12 536	19,2	- 8,1	8 054	- 0,8

Noch: **6. Umsatz der Betriebe im Verarbeitenden Gewerbe Schleswig-Holstein nach Wirtschaftszweigen**  
**Oktober 2011 [vorläufige Ergebnisse]**

WZ 2008	Bezeichnung	Umsatz					
		insgesamt		darunter Auslandsumsatz			
				insgesamt		darunter Eurozone	
		Oktober 2011	Verän- derung zum Vor- jahres- monat in %	Oktober 2011		Oktober 2011	Verän- derung zum Vor- jahres- monat in %
		1 000 Euro		1 000 Euro	Export- quote in %	1 000 Euro	
18.14	Binden von Druckerzeugnissen und damit verbundene Dienstleistungen	.	.	.	.	.	.
<b>19</b>	<b>Kokerei und Mineralölverarbeitung</b>	.	.	.	.	.	.
<b>20</b>	<b>H. v. chemischen Erzeugnissen</b>	188 676	0,2	114 176	60,5	5,3	43 745 - 12,7
20.1	H. v. chemischen Grundstoffen, Düngemitteln und Stickstoffverbindungen, Kunststoffen in Primärformen und synthetischem Kautschuk in Primärformen	124 150	1,3	81 976	66,0	9,2	30 586 - 12,0
20.12	H. v. Farbstoffen und Pigmenten	14 288	- 31,0	5 830	40,8	- 54,8	3 513 - 47,6
20.16	H. v. Kunststoffen in Primärformen	10 451	- 3,0	.	.	.	.
20.2	H. v. Schädlingsbekämpfungs-, Pflanzenschutz- und Desinfektionsmitteln	15 816	3,7	.	.	.	.
20.3	H. v. Anstrichmitteln, Druckfarben und Kitten	13 866	6,1	5 744	41,4	10,2	2 393 - 3,2
20.5	H. v. sonstigen chemischen Erzeugnissen	29 011	3,6	17 652	60,8	7,1	6 843 - 4,9
20.59	H. v. sonstigen chemischen Erzeugnissen a. n. g.	.	.	.	.	.	.
<b>21</b>	<b>H. v. pharmazeutischen Erzeugnissen</b>	166 095	- 0,2	63 179	38,0	6,5	29 553 7,7
21.2	H. v. pharmazeutischen Spezialitäten und sonstigen pharmazeutischen Erzeugnissen	.	.	.	.	.	.
<b>22</b>	<b>H. v. Gummi- und Kunststoffwaren</b>	96 975	- 14,7	41 054	42,3	- 20,6	18 812 - 20,9
22.1	H. v. Gummiwaren	21 951	- 7,1	9 139	41,6	- 24,8	6 808 - 6,0
22.19	H. v. Kunststoffwaren	.	.	.	.	.	.
22.2	H. v. Kunststoffwaren	75 023	- 16,7	31 915	42,5	- 19,2	12 004 - 27,5
22.22	H. v. Verpackungsmitteln aus Kunststoffen	8 055	- 19,9	.	.	.	.
22.29	H. v. sonstigen Kunststoffwaren	55 839	- 4,3	27 940	50,0	- 0,1	9 025 - 20,0
<b>23</b>	<b>H. v. Glas und Glaswaren, Keramik, Verarbeitung von Steinen und Erden</b>	45 807	- 5,5	13 144	28,7	- 14,3	7 980 - 6,9
23.1	H. v. Glas und Glaswaren	12 538	- 19,8	3 459	27,6	- 34,8	2 738 - 18,8
23.6	H. v. Erzeugnissen aus Beton, Zement und Gips	16 349	- 3,4	4 681	28,6	- 3,2	.
<b>24</b>	<b>Metallerzeugung und -bearbeitung</b>	7 470	- 39,1	2 666	35,7	- 32,5	.
24.5	Gießereien	.	.	.	.	.	.
<b>25</b>	<b>H. v. Metallerzeugnissen</b>	73 444	- 1,8	23 804	32,4	- 19,9	9 310 - 10,6
25.1	Stahl- und Leichtmetallbau	10 788	73,9	.	.	.	.
25.4	H. v. Waffen und Munition	17 609	- 29,1	10 253	58,2	- 34,7	2 794 - 39,4
25.6	Oberflächenveredlung und Wärmebehandlung; Mechanik a. n. g.	8 953	27,5	735	8,2	- 15,6	599 .
25.61	Oberflächenveredlung und Wärmebehandlung	3 605	- 10,0	474	13,2	.	474 .
25.62	Mechanik a. n. g.	5 348	77,5	260	4,9	.	124 .
25.9	H. v. sonstigen Metallwaren	24 505	- 2,8	7 106	29,0	- 9,7	3 511 15,6
25.99	H. v. sonstigen Metallwaren a. n. g.	12 132	7,3	.	.	.	.
<b>26</b>	<b>H. v. Datenverarbeitungsgeräten, elektronischen und optischen Erzeugnissen</b>	94 938	2,7	53 021	55,8	- 4,6	16 660 16,1
26.1	H. v. elektronischen Bauelementen und Leiterplatten	13 192	- 9,8	4 574	34,7	- 28,1	222 .

Noch: **6. Umsatz der Betriebe im Verarbeitenden Gewerbe Schleswig-Holstein nach Wirtschaftszweigen**  
**Oktober 2011 [vorläufige Ergebnisse]**

WZ 2008	Bezeichnung	Umsatz						
		insgesamt		darunter Auslandsumsatz				
				insgesamt			darunter Eurozone	
		Oktober 2011	Verän- derung zum Vor- jahres- monat in %	Oktober 2011		Verän- derung zum Vor- jahres- monat in %	Oktober 2011	Verän- derung zum Vor- jahres- monat in %
		1 000 Euro		1 000 Euro	Export- quote in %		1 000 Euro	
26.5	H. v. Mess-, Kontroll-, Navigations- u. ä. Instrumenten und Vorrichtungen; H. v. Uhren	61 781	1,7	35 261	57,1	- 6,1	10 388	- 3,8
26.51	H. v. Mess-, Kontroll-, Navigations- u. ä. Instrumenten und Vorrichtungen	61 781	1,7	35 261	57,1	- 6,1	10 388	- 3,8
26.7	H. v. optischen und fotografischen Instrumenten und Geräten	9 510	5,4	8 679	91,3	.	.	.
<b>27</b>	<b>H. v. Elektromotoren, Generatoren, Transformatoren, Elektrizitätsverteilungs- und -schalteinrichtungen</b>	55 282	- 3,4	19 401	35,1	- 19,4	8 264	0,7
27.1	H. v. Elektromotoren, Generatoren, Transformatoren, Elektrizitätsverteilungs- und -schalteinrichtungen	29 539	- 7,9	9 535	32,3	- 38,6	3 353	- 30,5
27.11	H. v. Elektromotoren, Generatoren und Transformatoren	11 678	- 22,5	7 613	65,2	- 33,0	.	.
27.12	H. v. Elektrizitätsverteilungs- und -schalteinrichtungen	17 861	5,0	1 922	10,8	- 53,8	.	.
27.4	H. v. elektrischen Lampen und Leuchten	3 672	- 6,4	.	.	.	.	.
27.9	H. v. sonstigen elektrischen Ausrüstungen und Geräten a. n. g.	17 928	6,7	6 377	35,6	11,7	3 374	79,0
<b>28</b>	<b>H. v. nicht wirtschaftszweigspezifischen Maschinen</b>	454 717	5,1	280 661	61,7	- 3,5	116 930	18,0
28.1	H. v. nicht wirtschaftszweigspezifischen Maschinen	247 969	- 8,4	166 069	67,0	- 14,5	79 224	16,8
28.11	H. v. Verbrennungsmotoren und Turbinen (ohne Motoren für Luft- und Straßenfahrzeuge)	.	.	.	.	.	.	.
28.13	H. v. Pumpen und Kompressoren a. n. g.	53 692	- 16,1	32 162	59,9	- 21,4	15 851	- 36,7
28.15	H. v. sonstigen nicht wirtschaftszweigspezifischen Maschinen	36 498	5,1	.	.	.	.	.
28.2	H. v. sonstigen nicht wirtschaftszweigspezifischen Maschinen	97 204	35,5	56 903	58,5	19,7	24 673	23,5
28.22	H. v. Hebezeugen und Fördermitteln	50 662	30,8	33 612	66,3	18,0	13 131	.
28.29	H. v. sonstigen nicht wirtschaftszweigspezifischen Maschinen a. n. g.	39 670	41,6	21 613	54,5	31,4	10 524	51,5
28.4	H. v. Werkzeugmaschinen	.	.	.	.	.	.	.
28.9	H. v. Maschinen für sonstige bestimmte Wirtschaftszweige	96 453	25,9	47 443	49,2	29,4	9 669	43,8
28.93	H. v. Maschinen für die Nahrungs- und Genussmittel-erzeugung und die Tabakverarbeitung	38 080	33,2	6 566	17,2	31,9	.	.
28.99	H. v. Maschinen für sonstige bestimmte Wirtschaftszweige a. n. g.	27 908	13,3	14 345	51,4	26,0	2 542	- 41,2
<b>29</b>	<b>H. v. Kraftwagen und Kraftwagenteilen</b>	48 844	- 2,9	22 605	46,3	17,2	18 383	.
29.2	H. v. Karosserien, Aufbauten und Anhängern	22 512	0,7	.	.	.	.	.
29.3	H. v. Teilen und Zubehör für Kraftwagen	26 332	- 5,8	.	.	.	.	.
<b>30</b>	<b>Sonstiger Fahrzeugbau</b>	34 884	- 91,5	12 492	35,8	- 96,8	2 249	.
30.1	Schiff- und Bootsbau	7 878	.	2 474	31,4	.	.	.
<b>31</b>	<b>H. v. Möbeln</b>	12 122	7,8	.	.	.	.	.
<b>32</b>	<b>H. v. sonstigen Waren</b>	170 939	10,3	94 391	55,2	15,4	31 990	18,2
32.5	H. v. medizinischen und zahnmedizinischen Apparaten und Materialien	149 133	9,8	88 551	59,4	16,3	29 307	17,9

Noch: **6. Umsatz der Betriebe im Verarbeitenden Gewerbe Schleswig-Holstein nach Wirtschaftszweigen**  
**Oktober 2011 [vorläufige Ergebnisse]**

WZ 2008	Bezeichnung	Umsatz						
		insgesamt		darunter Auslandsumsatz				
				insgesamt			darunter Eurozone	
		Oktober 2011	Verän- derung zum Vor- jahres- monat in %	Oktober 2011		Verän- derung zum Vor- jahres- monat in %	Oktober 2011	Verän- derung zum Vor- jahres- monat in %
		1 000 Euro		1 000 Euro	Export- quote in %		1 000 Euro	
<b>33</b>	<b>Reparatur und Installation von Maschinen und Ausrüstungen</b>	124 118	140,8	3 171	2,6	- 56,0	1 535	- 70,9
33.1	Reparatur von Metallerzeugnissen, Maschinen und Ausrüstungen	109 019	226,8	771	0,7	- 72,6	.	.
33.12	Reparatur von Maschinen	.	.	.	.	.	.	.
33.15	Reparatur und Instandhaltung von Schiffen, Booten und Yachten	1 332	- 87,2	—	—	.	—	.
33.2	Installation von Maschinen und Ausrüstungen a. n. g.	15 099	- 17,0	2 400	15,9	- 45,5	.	.
	<b>Verarbeitendes Gewerbe insgesamt<sup>1</sup></b>	<b>2 561 194</b>	<b>- 6,9</b>	<b>976 453</b>	<b>38,1</b>	<b>- 26,9</b>	<b>425 651</b>	<b>- 44,9</b>
<b>A</b>	Vorleistungsgüterproduzent	618 800	- 2,2	270 953	43,8	- 2,4	121 206	- 4,0
<b>B</b>	Investitionsgüterproduzent	911 429	- 22,7	458 029	50,3	- 45,4	184 750	- 65,8
<b>GG</b>	Gebrauchsgüterproduzent	25 371	4,2	.	.	.	.	.
<b>VG</b>	Verbrauchsgüterproduzent	686 584	0,7	168 281	24,5	1,3	100 276	7,8
<b>EN</b>	Energie	319 010	36,7	.	.	.	.	.

<sup>1</sup>einschließlich Bergbau und Gewinnung von Steinen und Erden

**7. Beschäftigte und Umsatz der fachlichen Betriebsteile im Verarbeitenden Gewerbe  
Schleswig-Holstein nach Wirtschaftszweigen Oktober 2011 [vorläufige Ergebnisse]**

WZ 2008	Bezeichnung	Fachliche Betriebsteile		Beschäftigte		Umsatz aus Eigenerzeugung							
						insgesamt		darunter Auslandsumsatz					
		Oktober			Veränderung zum Vor- jahres- monat in %			insgesamt		darunter Eurozone			
		2011	2010	2011		Oktober 2011	Veränderung zum Vor- jahres- monat in %	Oktober 2011	Veränderung zum Vor- jahres- monat in %	Oktober 2011	Veränderung zum Vor- jahres- monat in %		
		Anzahl				1 000 Euro	Veränderung zum Vor- jahres- monat in %	1 000 Euro	Export- quote in %	Veränderung zum Vor- jahres- monat in %	1 000 Euro	Veränderung zum Vor- jahres- monat in %	
B	Bergbau und Gewinnung von Steinen und Erden	4	4	234	0,4	.	.	.	.	.	.	.	.
06	Gewinnung von Erdöl und Erdgas	1	1	.	.	.	.	.	.	.	.	.	.
08	Gewinnung von Steinen und Erden, sonstiger Bergbau	3	3	.	.	.	.	.	.	.	.	.	.
C	Verarbeitendes Gewerbe	756	760	96 605	1,5	2 306 879	- 7,1	903 622	39,2	- 27,3	387 380	- 46,3	
10	H. v. Nahrungs- und Futtermitteln	137	134	14 859	3,1	388 880	5,8	94 989	24,4	10,0	60 169	25,7	
10.1	Schlachten und Fleischverarbeitung	21	23	2 476	4,5	87 303	18,8	19 200	22,0	59,9	16 194	413,1	
10.11	Schlachten (ohne Schlachten von Geflügel)	7	8	424	- 2,8	30 539	19,9	.	.	.	.	.	.
10.13	Fleischverarbeitung	14	15	2 052	6,2	56 764	18,3	.	.	.	.	.	.
10.2	Fischverarbeitung	7	7	897	- 2,5	19 191	- 14,4	2 686	14,0	- 9,4	.	.	.
10.3	Obst- und Gemüseverarbeitung	12	10	1 228	14,7	23 703	45,3	.	.	.	.	.	.
10.39	Sonstige Verarbeitung von Obst und Gemüse	8	7	1 042	8,5	22 261	48,8	.	.	.	.	.	.
10.5	Milchverarbeitung	11	11	858	2,9	71 530	4,3	23 197	32,4	9,8	13 181	- 14,1	
10.51	Milchverarbeitung (ohne H. v. Speiseeis)	10	10	.	.	.	.	.	.	.	.	.	.
10.7	H. v. Back- und Teigwaren	34	32	3 561	1,7	37 463	9,6	.	.	.	.	.	.
10.71	H. v. Backwaren (ohne Dauerbackwaren)	30	28	3 300	2,8	34 862	7,9	.	.	.	.	.	.
10.8	H. v. sonstigen Nahrungsmitteln	36	35	4 291	1,1	93 940	- 9,8	22 287	23,7	- 27,8	12 911	- 26,4	
10.82	H. v. Süßwaren (ohne Dauerbackwaren)	14	14	2 344	- 1,1	49 429	- 9,5	12 723	25,7	- 27,8	9 238	- 33,8	
10.89	H. v. sonstigen Nahrungsmitteln a. n. g.	13	12	884	10,6	17 996	- 2,5	6 900	38,3	- 15,5	1 901	- 16,9	
10.9	H. v. Futtermitteln	11	11	681	4,6	33 336	11,2	7 854	23,6	21,1	.	.	.
10.91	H. v. Futtermitteln für Nutztiere	7	7	.	.	.	.	.	.	.	.	.	.
10.92	H. v. Futtermitteln für sonstige Tiere	4	4	.	.	.	.	.	.	.	.	.	.
11	Getränkeherstellung	12	11	881	- 0,2	22 723	12,4	513	2,3	.	.	.	.
11.07	H. v. Erfrischungsgetränken; Gewinnung natürlicher Mineralwässer	8	7	520	0,8	15 110	24,1	.	.	.	.	.	.
12	Tabakverarbeitung	1	1	.	.	.	.	.	.	.	.	.	.
13	H. v. Textilien	11	11	745	- 3,4	11 705	0,8	3 356	28,7	- 11,2	2 544	12,8	
13.9	H. v. sonstigen Textilwaren	9	9	.	.	.	.	.	.	.	.	.	.
13.92	H. v. konfektionierten Textilwaren (ohne Bekleidung)	4	4	222	2,3	4 450	30,6	810	18,2	87,4	810	144,5	
14	H. v. Bekleidung	2	2	.	.	.	.	.	.	.	.	.	.

**Noch: 7. Beschäftigte und Umsatz der fachlichen Betriebsteile im Verarbeitenden Gewerbe  
Schleswig-Holstein nach Wirtschaftszweigen Oktober 2011 [vorläufige Ergebnisse]**

WZ 2008	Bezeichnung	Fachliche Betriebsteile		Beschäftigte		Umsatz aus Eigenerzeugung							
						insgesamt		darunter Auslandsumsatz					
		insgesamt			darunter Eurozone								
		Oktober			Veränderung zum Vor- jahres- monat in %	Oktober 2011	Veränderung zum Vor- jahres- monat in %	Oktober 2011		Veränderung zum Vor- jahres- monat in %	Oktober 2011	Veränderung zum Vor- jahres- monat in %	
		2011	2010	2011		1 000 Euro		Veränderung zum Vor- jahres- monat in %	1 000 Euro		Export- quote in %		Veränderung zum Vor- jahres- monat in %
Anzahl			1 000 Euro	Veränderung zum Vor- jahres- monat in %	1 000 Euro	Export- quote in %	Veränderung zum Vor- jahres- monat in %	1 000 Euro	Veränderung zum Vor- jahres- monat in %				
16	H. v. Holz-, Flecht-, Korb- und Korkwaren (ohne Möbel)	9	10	713	11,4	12 433	10,4	3 497	28,1	12,1	.	.	
16.2	H. v. sonstigen Holz-, Kork-, Flecht- und Korbwaren (ohne Möbel)	7	8	.	.	.	.	.	.	.	.	.	
16.23	H. v. sonstigen Konstruktionsteilen, Fertigbauteilen, Ausbauelementen und Fertigteilbauten aus Holz	5	4	326	50,2	2 808	48,0	—	—	.	—	.	
17	H. v. Papier, Pappe und Waren daraus	19	20	3 856	- 0,2	87 009	5,0	35 232	40,5	12,3	21 800	26,7	
17.1	H. v. Holz- und Zellstoff, Papier, Karton und Pappe	5	5	1 101	- 2,4	41 929	1,0	24 245	57,8	5,9	17 195	20,7	
17.12	H. v. Papier, Karton und Pappe	5	5	1 101	- 2,4	41 929	1,0	24 245	57,8	5,9	17 195	20,7	
17.2	H. v. Waren aus Papier, Karton und Pappe	14	15	2 755	0,7	45 080	8,9	10 987	24,4	29,6	4 605	55,6	
17.21	H. v. Wellpapier und -pappe sowie von Verpackungsmitteln aus Papier, Karton und Pappe	8	8	1 285	1,3	30 997	9,6	6 803	21,9	34,2	1 537	78,0	
18	H. v. Druckerzeugnissen; Vervielfältigung von bespielten Ton-, Bild- und Datenträgern	28	33	3 732	- 13,5	74 582	- 3,9	13 007	17,4	- 6,0	8 054	- 0,8	
18.1	H. v. Druckerzeugnissen	28	33	3 732	- 13,5	74 582	- 3,9	13 007	17,4	- 6,0	8 054	- 0,8	
18.12	Drucken a. n. g.	19	23	3 014	- 14,3	65 079	- 3,8	13 007	20,0	- 6,0	8 054	- 0,8	
18.14	Binden von Druckerzeugnissen und damit verbundene Dienstleistungen	3	4	.	.	.	.	—	—	.	—	.	
19	Kokerei und Mineralölverarbeitung	4	4	700	- 1,5	.	.	.	.	.	.	.	
20	H. v. chemischen Erzeugnissen	58	59	5 012	1,4	214 529	5,7	110 063	51,3	6,4	42 513	- 12,0	
20.1	H. v. chemischen Grundstoffen, Düngemitteln und Stickstoffverbindungen, Kunststoffen in Primärformen und synthetischem Kautschuk in Primärformen	26	27	2 593	1,5	155 064	9,3	78 266	50,5	11,9	29 032	- 11,5	
20.12	H. v. Farbstoffen und Pigmenten	4	4	548	3,2	13 692	- 31,8	5 305	38,7	- 57,0	2 987	- 51,7	
20.14	H. v. sonstigen organischen Grundstoffen und Chemikalien	7	7	815	2,4	75 753	23,8	30 138	39,8	19,7	12 215	- 0,6	
20.16	H. v. Kunststoffen in Primärformen	5	5	531	0,8	19 240	6,5	12 014	62,4	11,5	.	.	
20.3	H. v. Anstrichmitteln, Druckfarben und Kitt	5	5	400	2,3	9 924	10,7	4 743	47,8	22,6	2 035	15,2	
20.4	H. v. Seifen, Wasch-, Reinigungs- und Körperpflegemitteln sowie von Duftstoffen	8	8	291	- 9,1	5 846	- 36,9	3 027	51,8	- 37,8	2 288	- 26,6	

**Noch: 7. Beschäftigte und Umsatz der fachlichen Betriebsteile im Verarbeitenden Gewerbe  
Schleswig-Holstein nach Wirtschaftszweigen Oktober 2011 [vorläufige Ergebnisse]**

WZ 2008	Bezeichnung	Fachliche Betriebsteile		Beschäftigte		Umsatz aus Eigenerzeugung							
						insgesamt		darunter Auslandsumsatz					
		insgesamt			darunter Eurozone								
		Oktober			Verän- derung zum Vor- jahres- monat in %	Oktober 2011	Verän- derung zum Vor- jahres- monat in %	Oktober 2011		Verän- derung zum Vor- jahres- monat in %	Oktober 2011	Verän- derung zum Vor- jahres- monat in %	
		2011	2010	2011				1 000 Euro	Export- quote in %				1 000 Euro
Anzahl				1 000 Euro	in %	1 000 Euro	Export- quote in %	1 000 Euro	in %	1 000 Euro	in %		
20.5	H. v. sonstigen chemischen Erzeugnissen	15	15	1 082	2,2	32 719	2,8	19 490	59,6	2,2	7 703	- 4,7	
20.59	H. v. sonstigen chemischen Erzeugnissen a. n. g.	13	13	.	.	.	.	.	.	.	.	.	
21	H. v. pharmazeutischen Erzeugnissen	15	15	5 255	1,2	152 253	- 4,6	50 464	33,1	8,1	16 999	15,9	
21.2	H. v. pharmazeutischen Spezi- alitäten und sonstigen pharma- zeutischen Erzeugnissen	14	14	.	.	.	.	.	.	.	.	.	
22	H. v. Gummi- und Kunststoffwaren	55	56	5 573	6,9	83 162	- 7,4	35 444	42,6	- 5,6	16 172	- 14,1	
22.1	H. v. Gummiwaren	12	12	1 398	9,8	16 353	- 15,3	7 276	44,5	- 26,7	5 515	- 5,6	
22.19	H. v. sonstigen Gummiwaren	11	11	.	.	.	.	.	.	.	.	.	
22.2	H. v. Kunststoffwaren	43	44	4 175	5,9	66 808	- 5,3	28 168	42,2	1,9	10 658	- 17,9	
22.21	H. v. Platten, Folien, Schläuchen und Profilen aus Kunststoffen	8	9	360	20,0	3 299	8,3	1 547	46,9	43,2	863	1,7	
22.22	H. v. Verpackungsmitteln aus Kunststoffen	6	6	460	- 9,1	7 249	- 21,4	.	.	.	.	.	
22.23	H. v. Baubedarfsartikeln aus Kunststoffen	6	6	671	7,0	7 415	0,2	.	.	.	.	.	
22.29	H. v. sonstigen Kunststoffwaren	23	23	2 684	7,0	48 846	- 4,0	24 200	49,5	0,7	7 782	- 21,6	
23	H. v. Glas und Glaswaren, Keramik, Verarbeitung von Steinen und Erden	18	19	2 202	- 4,7	41 129	- 8,0	11 610	28,2	- 19,3	7 157	- 11,9	
23.1	H. v. Glas und Glaswaren	6	7	752	- 14,4	12 538	- 19,1	3 459	27,6	- 34,8	2 738	- 18,8	
23.19	Herstellung, Veredlung und Bearbeitung von sonstigem Glas einschließlich technischen Glaswaren	2	3	.	.	.	.	.	.	.	.	.	
23.6	H. v. Erzeugnissen aus Beton, Zement und Gips	7	7	675	3,1	14 252	- 5,9	.	.	.	.	.	
23.9	H. v. Schleifkörpern und Schleif- mitteln auf Unterlage sowie sonstigen Erzeugnissen aus nichtmetallischen Mineralien a. n. g.	4	4	.	.	.	.	.	.	.	.	.	
24	Metallerzeugung und -bearbeitung	12	13	1 008	1,9	9 284	- 21,4	2 751	29,6	- 29,3	.	.	
24.5	Gießereien	8	8	832	8,6	6 817	37,2	2 596	38,1	77,7	.	.	
25	H. v. Metallerzeugnissen	55	58	5 108	3,2	63 584	5,8	21 258	33,4	- 9,8	7 805	- 11,2	
25.1	Stahl- und Leichtmetallbau	12	12	837	9,3	9 957	35,5	.	.	.	.	.	
25.11	H. v. Metallkonstruktionen	8	7	628	9,0	8 319	33,8	.	.	.	.	.	
25.12	H. v. Ausbauelementen aus Metall	4	5	209	10,0	1 638	44,9	—	—	.	—	.	
25.4	H. v. Waffen und Munition	3	4	.	.	.	.	.	.	.	.	.	



**Noch: 7. Beschäftigte und Umsatz der fachlichen Betriebsteile im Verarbeitenden Gewerbe  
Schleswig-Holstein nach Wirtschaftszweigen Oktober 2011 [vorläufige Ergebnisse]**

WZ 2008	Bezeichnung	Fachliche Betriebsteile		Beschäftigte		Umsatz aus Eigenerzeugung							
						insgesamt		darunter Auslandsumsatz					
		Oktober			Verän- derung zum Vor- jahres- monat in %			insgesamt		darunter Eurozone			
		2011	2010	2011		Oktober 2011	Verän- derung zum Vor- jahres- monat in %	Oktober 2011	Verän- derung zum Vor- jahres- monat in %	Oktober 2011	Verän- derung zum Vor- jahres- monat in %		
		Anzahl			1 000 Euro	Verän- derung zum Vor- jahres- monat in %	1 000 Euro	Export- quote in %	Verän- derung zum Vor- jahres- monat in %	1 000 Euro	Verän- derung zum Vor- jahres- monat in %		
25.5	H. v. Schmiede-, Press-, Zieh- und Stanzteilen, gewalzten Ringen und pulvermetallurgischen Erzeugnissen	4	6	319	- 13,8	5 546	- 12,3	3 297	59,4	- 10,4	·	·	
25.6	Oberflächenveredlung und Wärmebehandlung; Mechanik a. n. g.	11	8	1 003	30,4	8 235	22,7	714	8,7	- 18,0	·	·	
25.61	Oberflächenveredlung und Wärmebehandlung	4	4	414	- 2,4	3 279	- 16,9	474	14,5	·	·	·	
25.62	Mechanik a. n. g.	7	4	589	70,7	4 956	79,3	239	4,8	·	·	·	
25.7	H. v. Schneidwaren, Werkzeugen, Schlössern und Beschlägen aus unedlen Metallen	8	8	829	- 0,6	8 222	16,1	3 436	41,8	6,3	636	3,6	
25.9	H. v. sonstigen Metallwaren	15	17	1 275	- 6,8	15 825	- 8,9	3 099	19,6	- 25,0	1 730	- 14,1	
25.93	H. v. Drahtwaren, Ketten und Federn	3	4	268	0,4	1 816	- 1,5	897	49,4	- 2,6	455	25,9	
25.99	H. v. sonstigen Metallwaren a. n. g.	9	9	587	- 12,3	5 804	- 5,0	770	13,3	- 37,4	610	- 37,0	
26	H. v. Datenverarbeitungsgeräten, elektronischen und optischen Erzeugnissen	36	35	4 709	3,9	74 138	10,4	43 460	58,6	5,5	14 309	23,4	
26.1	H. v. elektronischen Bauelementen und Leiterplatten	6	6	961	9,2	13 061	- 8,3	4 509	34,5	- 26,8	222	·	
26.3	H. v. Geräten und Einrichtungen der Telekommunikationstechnik	4	4	·	·	·	·	·	·	·	·	·	
26.5	H. v. Mess-, Kontroll-, Navigations- u. ä. Instrumenten und Vorrichtungen; H. v. Uhren	20	19	2 475	3,9	40 432	14,3	24 327	60,2	6,8	7 552	- 1,8	
26.51	H. v. Mess-, Kontroll-, Navigations- u. ä. Instrumenten und Vorrichtungen	20	19	2 475	3,9	40 432	14,3	24 327	60,2	6,8	7 552	- 1,8	
26.7	H. v. optischen und fotografischen Instrumenten und Geräten	4	3	580	25,8	9 404	6,6	8 679	92,3	·	·	·	
27	H. v. elektrischen Ausrüstungen	44	40	3 524	- 0,9	52 480	- 8,0	20 778	39,6	- 13,7	9 202	2,9	
27.1	H. v. Elektromotoren, Generatoren, Transformatoren, Elektrizitätsverteilungs- und -schalteinrichtungen	21	18	1 686	- 1,7	25 070	- 13,7	10 717	42,7	- 29,6	4 014	- 26,0	
27.11	H. v. Elektromotoren, Generatoren und Transformatoren	11	9	786	8,0	13 585	- 14,3	9 039	66,5	- 25,8	3 527	- 17,2	
27.12	H. v. Elektrizitätsverteilungs- und -schalteinrichtungen	10	9	900	- 8,9	11 484	- 12,9	1 677	14,6	- 45,1	486	- 58,1	
27.3	H. v. Kabeln und elektrischem Installationsmaterial	5	4	262	16,4	3 564	21,6	1 484	41,6	·	702	·	
27.4	H. v. elektrischen Lampen und Leuchten	5	6	·	·	·	·	·	·	·	·	·	

Noch: 7. Beschäftigte und Umsatz der fachlichen Betriebsteile im Verarbeitenden Gewerbe  
Schleswig-Holstein nach Wirtschaftszweigen Oktober 2011 [vorläufige Ergebnisse]

WZ 2008	Bezeichnung	Fachliche Betriebsteile		Beschäftigte		Umsatz aus Eigenerzeugung							
						insgesamt		darunter Auslandsumsatz					
		Oktober			Verän- derung zum Vor- jahres- monat in %			insgesamt		darunter Eurozone			
		2011	2010	2011		Oktober 2011	Verän- derung zum Vor- jahres- monat in %	Oktober 2011	Verän- derung zum Vor- jahres- monat in %	Oktober 2011	Verän- derung zum Vor- jahres- monat in %		
		Anzahl			1 000 Euro	Verän- derung zum Vor- jahres- monat in %	1 000 Euro	Export- quote in %	Verän- derung zum Vor- jahres- monat in %	1 000 Euro	Verän- derung zum Vor- jahres- monat in %		
27.9	H. v. sonstigen elektrischen Aus- rüstungen und Geräten a. n. g.	11	10	1 272	- 2,5	19 649	- 4,7	6 700	34,1	2,3	3 673	50,0	
<b>28</b>	<b>Maschinenbau</b>	110	108	17 219	5,7	380 566	10,6	225 499	59,3	- 0,5	93 877	31,0	
28.1	H. v. nicht wirtschaftszweig- spezifischen Maschinen	36	36	7 145	1,9	181 918	- 4,6	116 688	64,1	- 13,9	57 976	37,7	
28.11	H. v. Verbrennungsmotoren und Turbinen (ohne Motoren für Luft- und Straßenfahrzeuge)	2	3	.	.	.	.	.	.	.	.	.	
28.13	H. v. Pumpen und Kompressoren a. n. g.	14	14	2 299	2,4	36 063	- 7,8	22 232	61,6	- 10,3	8 728	- 24,0	
28.14	H. v. Armaturen a. n. g.	10	9	1 317	3,9	23 443	- 1,1	15 411	65,7	6,3	4 746	11,5	
28.2	H. v. sonstigen nicht wirtschafts- zweigspezifischen Maschinen	33	32	5 119	12,9	91 719	36,8	50 145	54,7	20,7	23 072	23,3	
28.22	H. v. Hebezeugen und Fördermitteln	10	11	1 735	5,9	46 084	38,2	28 723	62,3	24,7	12 182	.	
28.29	H. v. sonstigen nicht wirtschaftszweigspezifischen Maschinen a. n. g.	14	12	2 646	11,8	35 729	39,3	18 077	50,6	26,2	9 254	55,0	
28.4	H. v. Werkzeugmaschinen	7	7	.	.	.	.	.	.	.	.	.	
28.9	H. v. Maschinen für sonstige bestimmte Wirtschaftszweige	32	31	3 813	2,8	95 638	28,6	51 207	53,5	29,3	10 158	38,9	
28.92	H. v. Bergwerks-, Bau- und Baustoffmaschinen	6	6	597	8,3	17 774	89,3	14 900	83,8	112,5	6 051	349,8	
28.93	H. v. Maschinen für die Nahrungs- und Genussmittel- erzeugung und die Tabakverarbeitung	8	8	1 234	7,7	37 891	35,3	6 381	16,8	39,2	.	.	
28.99	H. v. Maschinen für sonstige bestimmte Wirtschafts- zweige a. n. g.	14	14	1 549	- 1,7	25 731	9,3	18 065	70,2	21,0	2 912	- 41,9	
<b>29</b>	<b>H. v. Kraftwagen und Kraftwagenteilen</b>	10	10	3 548	0,9	44 763	- 2,0	21 476	48,0	19,4	18 180	21,5	
29.2	H. v. Karosserien, Aufbauten und Anhängern	5	5	1 242	4,3	19 679	- 0,9	.	.	.	.	.	
29.3	H. v. Teilen und Zubehör für Kraftwagen	4	4	.	.	.	.	.	.	.	.	.	
<b>30</b>	<b>Sonstiger Fahrzeugbau</b>	16	13	5 127	- 3,3	26 523	- 93,6	8 970	33,8	- 97,7	1 416	.	
30.1	Schiff- und Bootsbau	10	7	3 589	- 3,2	.	.	—	—	.	—	.	
30.11	Schiffbau (ohne Boots- und Yachtbau)	5	4	2 768	- 4,2	.	.	—	—	.	—	.	
30.12	Boots- und Yachtbau	5	3	821	0,5	.	.	—	—	.	—	.	
<b>31</b>	<b>H. v. Möbeln</b>	9	8	828	11,0	10 258	17,9	.	.	.	.	.	
31.01	H. v. Büro- und Ladenmöbeln	3	4	123	4,2	1 056	- 30,5	.	.	.	.	.	
<b>32</b>	<b>H. v. sonstigen Waren</b>	24	25	6 434	- 1,6	111 826	5,3	83 178	74,4	6,4	27 439	14,0	
32.5	H. v. medizinischen und zahn- medizinischen Apparaten und Materialien	17	18	5 412	- 0,6	91 496	3,8	74 602	81,5	6,2	24 748	13,1	

**Noch: 7. Beschäftigte und Umsatz der fachlichen Betriebsteile im Verarbeitenden Gewerbe  
Schleswig-Holstein nach Wirtschaftszweigen Oktober 2011 [vorläufige Ergebnisse]**

WZ 2008	Bezeichnung	Fachliche Betriebsteile		Beschäftigte		Umsatz aus Eigenerzeugung							
						insgesamt		darunter Auslandsumsatz					
		insgesamt						darunter Eurozone					
		Oktober			Verän- derung zum Vor- jahres- monat in %	Oktober 2011	Verän- derung zum Vor- jahres- monat in %	Oktober 2011		Verän- derung zum Vor- jahres- monat in %	Oktober 2011	Verän- derung zum Vor- jahres- monat in %	
		2011	2010	2011				1 000 Euro	Export- quote in %				1 000 Euro
Anzahl			1 000 Euro	Export- quote in %	1 000 Euro	Export- quote in %	1 000 Euro	Export- quote in %					
33	Reparatur und Installation von Maschinen und Ausrüstungen	71	75	5 069	1,7	172 086	74,7	40 581	23,6	- 9,2	16 371	- 6,1	
33.1	Reparatur von Metallerzeug- nissen, Maschinen und Ausrüstungen	48	51	3 584	4,5	93 353	40,2	36 820	39,4	- 1,8	15 258	17,0	
33.12	Reparatur von Maschinen	18	24	1 591	- 11,5	67 966	38,9	27 611	40,6	- 14,0	.	.	
33.13	Reparatur von elektronischen und optischen Geräten	8	7	339	30,4	10 678	64,5	6 001	56,2	.	1 997	.	
33.14	Reparatur von elektrischen Ausrüstungen	6	5	211	17,9	1 106	11,8	.	.	.	.	.	
33.15	Reparatur und Instandhaltung von Schiffen, Booten und Yachten	9	7	468	7,1	4 255	- 29,9	.	.	.	.	.	
33.2	Installation von Maschinen und Ausrüstungen a. n. g.	23	24	1 485	- 4,5	78 733	146,8	3 761	4,8	- 47,7	1 113	- 74,7	
	Verarbeitendes Gewerbe insgesamt¹	760	764	96 839	1,5	2 346 663	- 6,6	903 841	38,5	- 27,3	387 590	- 46,2	
A	Vorleistungsgüterproduzent	270	273	27 667	2,4	603 894	1,4	252 133	41,8	1,1	112 769	- 2,8	
B	Investitionsgüterproduzent	264	266	40 942	2,1	791 418	- 25,0	411 924	52,0	- 47,7	168 353	- 67,4	
GG	Gebrauchsgüterproduzent	18	16	1 789	15,3	22 415	9,8	.	.	.	.	.	
VG	Verbrauchsgüterproduzent	203	204	25 652	- 1,1	643 651	1,8	160 126	24,9	4,7	87 194	15,4	
EN	Energie	5	5	789	- 2,0	285 285	36,1	.	.	.	.	.	

<sup>1</sup> einschließlich Bergbau und Gewinnung von Steinen und Erden

**8. Auftragseingang der fachlichen Betriebsteile in ausgewählten Bereichen des Verarbeitenden Gewerbes  
Schleswig-Holstein Oktober 2011 [vorläufige Ergebnisse]**

WZ 2008	Bezeichnung	Fachliche Betriebs- teile	Auftragseingang					
			insgesamt		darunter aus dem Ausland			
		Oktober 2011			Verän- derung zum Vor- jahres- monat in %	insgesamt		darunter Eurozone
		Anzahl	1 000 Euro	Oktober 2011		Verän- derung zum Vor- jahres- monat in %	Oktober 2011	Verän- derung zum Vor- jahres- monat in %
13	H. v. Textilien	10	.	.	.	.	.	.
14	H. v. Bekleidung	2	.	.	.	.	.	.
17	H. v. Papier, Pappe und Waren daraus	19	81 796	4,9	33 603	15,2	19 434	9,7
20	H. v. chemischen Erzeugnissen	57	213 504	6,1	109 618	6,0	41 722	- 12,8
20.1	H. v. chemischen Grundstoffen, Düngemitteln und Stickstoffverbindungen, Kunststoffen in Primärformen und synthetischem Kautschuk in Primärformen	26	153 065	9,2	77 415	10,6	27 912	- 13,4
21	H. v. pharmazeutischen Erzeugnissen	14	148 795	- 6,4	47 668	5,5	14 387	1,8
24	Metallerzeugung und -bearbeitung	11	9 487	- 19,5	2 609	- 31,0	.	.
25	H. v. Metallerzeugnissen	52	65 691	3,8	21 375	- 13,2	7 134	- 8,6
26	H. v. Datenverarbeitungsgeräten, elektronischen und optischen Erzeugnissen	34	77 797	7,0	45 861	6,4	15 022	12,1
26.5	H. v. Mess-, Kontroll-, Navigations- u. ä. Instrumenten und Vorrichtungen; H. v. Uhren	18	45 087	19,2	26 679	16,9	9 863	20,2
27	H. v. elektrischen Ausrüstungen	42	64 754	0,5	20 110	- 23,8	8 006	- 25,8
27.1	H. v. Elektromotoren, Generatoren, Transformatoren, Elektrizitätsverteilungs- und -schalteinrichtungen	20	38 205	13,9	10 458	- 37,2	2 967	- 53,7
28	Maschinenbau	108	351 795	12,4	217 743	11,9	91 845	18,7
28.1	H. v. nicht wirtschaftszweigspezifischen Maschinen	36	170 632	4,9	104 576	2,2	53 749	13,9
28.2	H. v. sonstigen nicht wirtschaftszweigspezifischen Maschinen	33	83 491	20,9	47 680	16,1	22 486	17,0
28.9	H. v. Maschinen für sonstige bestimmte Wirtschaftszweige	30	83 440	25,7	54 899	39,9	13 482	68,1
29	H. v. Kraftwagen und Kraftwagenteilen	9	55 819	10,8	27 932	25,2	23 727	21,3
30	Sonstiger Fahrzeugbau	8	32 921	- 87,2	11 096	- 95,3	2 439	- 98,9
30.1	Schiff- und Bootsbau	3	.	.	.	.	.	.
Zusammen		366	1 113 277	- 13,4	541 151	- 26,2	228 034	- 48,4