

# Statistische Berichte



Statistisches Amt  
für Hamburg und Schleswig-Holstein

STATISTIKAMT NORD

E I 1 - m 8/11

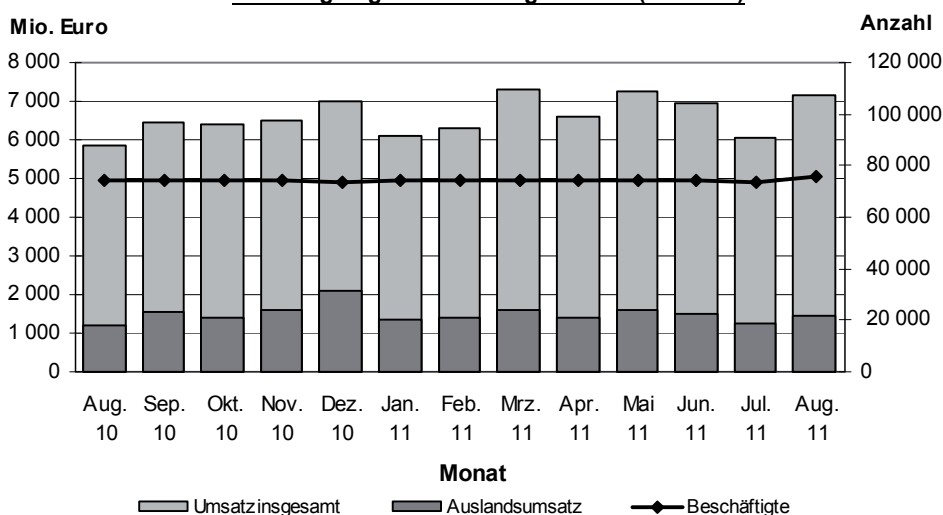
1. Dezember 2011

## Verarbeitendes Gewerbe in Hamburg und Schleswig-Holstein August 2011

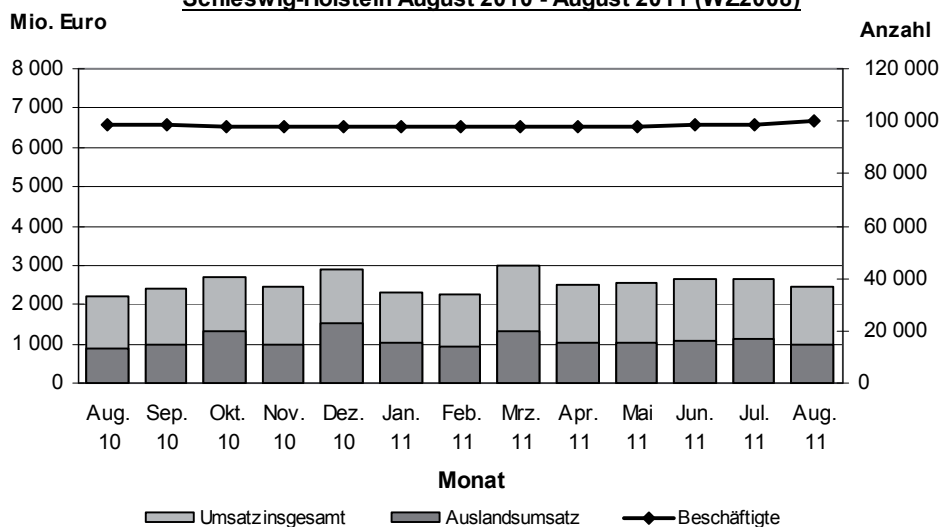
(Vorläufige Ergebnisse)

(einschließlich Bergbau und Gewinnung von Steinen und Erden)

### Beschäftigten- und Umsatzentwicklung im Verarbeitenden Gewerbe Hamburg August 2010 - August 2011 (WZ2008)



### Beschäftigten- und Umsatzentwicklung im Verarbeitenden Gewerbe Schleswig-Holstein August 2010 - August 2011 (WZ2008)



Auskunft zu dieser Veröffentlichung: Holger Lycke · Telefon: 0431 6895-9242 · E-Mail: [ProduzierendesGewerbe@statistik-nord.de](mailto:ProduzierendesGewerbe@statistik-nord.de)

Statistisches Amt für Hamburg und Schleswig-Holstein · Anstalt des öffentlichen Rechts · Post: 20453 Hamburg · E-Mail: [poststelle@statistik-nord.de](mailto:poststelle@statistik-nord.de)  
Internet: [www.statistik-nord.de](http://www.statistik-nord.de) © Auszugsweise Vervielfältigung und Verbreitung mit Quellenangabe gestattet.

Vorbemerkung .....	3
Methodik und Begriffsdefinitionen .....	3
Zeichenerklärung.....	5

## Tabellen

1. Betriebe, Beschäftigte, geleistete Arbeitsstunden und Bruttoentgelte der Betriebe im Verarbeitenden Gewerbe Hamburg nach Wirtschaftszweigen .....	6
2. Umsatz der Betriebe im Verarbeitenden Gewerbe Hamburg nach Wirtschaftszweigen .....	8
3. Beschäftigte und Umsatz der fachlichen Betriebsteile im Verarbeitenden Gewerbe Hamburg nach Wirtschaftszweigen .....	10
4. Auftragseingang der fachlichen Betriebsteile in ausgewählten Bereichen des Verarbeitenden Gewerbes Hamburg .....	13
5. Betriebe, Beschäftigte, geleistete Arbeitsstunden und Bruttoentgelte im Verarbeitenden Gewerbe Schleswig-Holstein nach Wirtschaftszweigen .....	14
6. Umsatz der Betriebe im Verarbeitenden Gewerbe Schleswig-Holstein nach Wirtschaftszweigen .....	18
7. Beschäftigte und Umsatz der fachlichen Betriebsteile im Verarbeitenden Gewerbe Schleswig-Holstein nach Wirtschaftszweigen .....	22
8. Auftragseingang der fachlichen Betriebsteile in ausgewählten Bereichen des Verarbeitenden Gewerbes Schleswig-Holstein .....	28

## Grafiken

Beschäftigten- und Umsatzentwicklung im Verarbeitenden Gewerbe Hamburg August 2010 bis August 2011 (WZ 2008) .....	1
Beschäftigten- und Umsatzentwicklung im Verarbeitenden Gewerbe Schleswig-Holstein August 2010 bis August 2011(WZ 2008) .....	1

## Vorbemerkung

Ab Berichtsmonat Januar 2009 werden die Ergebnisse des Monatsberichts für Betriebe des Verarbeitenden Gewerbes sowie des Bergbaus und der Gewinnung von Steinen und Erden in der fachlichen Gliederung der „Klassifikation der Wirtschaftszweige, Ausgabe 2008 (WZ 2008)“ nachgewiesen. Mit der Einführung der WZ 2008 wird die Verordnung (EG) Nr. 1893/2006 des Europäischen Parlaments und des Rates vom 20. Dezember 2006 (ABl. Nr. L 393 S. 1) zur Einführung der Statistischen Systematik der Wirtschaftszweige in der Europäischen Gemeinschaft (NACE Rev.2) umgesetzt.

Die Anwendung der neuen Klassifikation hat Auswirkungen auf den Berichtskreis der Statistiken im Produzierenden Gewerbe, weil einige Tätigkeiten innerhalb des Produzierenden Gewerbes umgruppiert, andere zusätzlich aufgenommen oder ausgegliedert wurden. Darüber hinaus erfolgt die Kodierung der Wirtschaftszweige nunmehr nach einem völlig neuen Nummerierungssystem. An der Periodizität der Erhebung und den Erhebungsmerkmalen selbst hat sich dagegen im Wesentlichen nichts geändert.

Infolge der strukturellen Veränderungen beim Produzierenden Gewerbe durch den Übergang auf die WZ 2008 zählen jetzt zum Beispiel die Branchen des Verlagsgewerbes und des Recyclings nicht mehr in das Verarbeitende Gewerbe. Aber auch innerhalb des Verarbeitenden Gewerbes wurden mit der WZ 2008 erhebliche Anpassungen bei der Zusammensetzung der Wirtschaftszweige vorgenommen. So werden künftig Montage- und Installationsleistungen in eigenständigen Klassen der WZ 2008 nachgewiesen.

Nicht mehr zum Verarbeitenden Gewerbe zählen Betriebe, die schwerpunktmäßig fremdbezogene Waren oder Dienstleistungen in eigenem Namen bzw. im Namen des Unternehmens/der Unternehmensgruppe, zu dem/der sie gehören, verkaufen (Converter). Diese Einheiten werden künftig in der Regel dem Handel oder den Dienstleistungen zugerechnet.

Neben den Angaben für die Wirtschaftszweiggliederungen der WZ 2008 werden auch Ergebnisse für die Hauptgruppen „Vorleistungsgüter, Investitionsgüter, Gebrauchsgüter, Verbrauchsgüter und Energie“ veröffentlicht. Die Verordnung (EG) Nr. 656/2007 der Kommission vom 14. Juni 2007 (ABl. EU Nr. L 155 S. 3) legt die Definition der Hauptgruppen fest.

Um einen korrekten Vergleich mit den Vorjahreswerten zu ermöglichen, wurden die Ergebnisse des Jahres 2008 auf die WZ 2008 umgeschlüsselt. (Bei den Ergebnissen der Fachlichen Betriebsteile war dies nur eingeschränkt möglich. Aus diesem Grund wurde hier auf die Veröffentlichung von Veränderungsraten gegenüber den Vorjahreszeiträumen verzichtet. Um die Struktur des Verarbeitenden Gewerbes nach Fachlichen Betriebsteilen in der Gliederung der WZ 2008 darstellen zu können, wurden zwar entsprechende Vorperiodendaten errechnet, auf einen direkten Vergleich mit den ab Januar 2009 erhobenen Daten wurde jedoch aus methodischen Gründen verzichtet.)

## Methodik

In den Statistischen Berichten der Reihe E I 1 werden Ergebnisse für die im Rahmen des Monatsberichtes für Betriebe des Verarbeitenden Gewerbes sowie des Bergbaus und der Gewinnung von Steinen und Erden erhobenen Merkmale (einschl. der Zahl der befragten Einheiten) dargestellt. Neben absoluten Zahlenangaben werden auch Veränderungsraten zum Vorjahresmonat angegeben. Die Daten, u. a. über Beschäftigte und Umsätze, können sowohl der Beurteilung der konjunkturellen Situation im betreffenden Wirtschaftsbereich als auch der Strukturanalyse dienen.

## Berichtskreis

Der Berichtskreis des Monatsberichts für Betriebe umfasst:

Sämtliche Betriebe des Wirtschaftsbereichs Verarbeitendes Gewerbe sowie Bergbau und Gewinnung von Steinen und Erden mit mindestens 50 tätigen Personen;

Die Betriebe des Wirtschaftsbereichs Verarbeitendes Gewerbe sowie Bergbau und Gewinnung von Steinen und Erden mit mindestens 50 tätigen Personen, sofern sie zu Unternehmen gehören, deren wirtschaftlicher Schwerpunkt außerhalb des Produzierenden Gewerbes liegt.

Der Berichtskreis wird jeweils zum Januar eines Berichtsjahres auf der Grundlage der Daten zur Anzahl der Beschäftigten im September des Vorjahres neu festgelegt. Die erstmalige Einbeziehung von „Aufsteigern“ bzw. die Nichtberücksichtigung von „Absteigern“ führt zu Jahresbeginn regelmäßig zu geringfügigen Sprüngen in den nachgewiesenen Zeitreihen.

Mit Einführung der WZ 2008 werden Einheiten (Betriebe) ohne eigene Warenproduktion, die fremdbezogene Waren oder Dienstleistungen in eigenem Namen bzw. im Namen des Unternehmens/ der Unternehmensgruppe, zu dem/der sie gehören, verkaufen (Converter), nicht mehr dem Verarbeitenden Gewerbe zugerechnet.

## Darstellung der Ergebnisse

Bei Betrieben werden die Merkmale „Beschäftigte“ und „Umsatz“ sowohl für Betriebe als auch für fachliche Betriebsteile aufbereitet. Bei der Aufbereitung für Betriebe (Tabellen 1, 2; 5, 6) werden die Ergebnisse nach örtlichen Betriebseinheiten aufgerechnet, d. h., es werden kombinierte Betriebe (Betriebe mit fachlichen Betriebsteilen in mehreren WZ 2008-Klassen, z. B. Maschinenbau und Gießerei) mit den Angaben für den gesamten Betrieb der WZ 2008-Klasse zugerechnet, in der das wirtschaftliche Schwergewicht des Betriebes liegt.

In der Aufbereitung für fachliche Betriebsteile (Tabellen 3; 7) werden dagegen die Ergebnisse der fachlichen Betriebsteile kombinierter Betriebe auf die verschiedenen WZ 2008-Klassen aufgeteilt, denen die einzelnen Betriebsteile ihrer Produktion entsprechend zuzurechnen sind.

Das Ergebnis „Verarbeitendes Gewerbe sowie Bergbau und Gewinnung von Steinen und Erden insgesamt“ für Betriebe enthält die Angaben für Betriebsteile der sonstigen Wirtschaftsbereiche, d. h. Handel, Transport, Baugewerbe, Landwirtschaft u. a. m. Im Ergebnis „Verarbeitendes Gewerbe sowie Bergbau und Gewinnung von Steinen und Erden insgesamt“ für fachliche Betriebsteile sind die Angaben für Betriebsteile der sonstigen Wirtschaftsbereiche nicht enthalten. Bei den Umsatzangaben für die fachlichen Betriebsteile bleiben somit z. B. die Umsätze aus dem Verkauf von Handelsware unberücksichtigt.

## Abgrenzung der Merkmale

Die in den Tabellen dargestellten Merkmale sind folgendermaßen definiert:

**Betrieb:** Örtliche Niederlassung (nicht Unternehmen) des Wirtschaftsbereichs Bergbau und Gewinnung von Steinen und Erden, Verarbeitendes Gewerbe (einschl. Verwaltungs-, Reparatur-, Montage- und Hilfsbetriebe, die mit dem meldenden Betrieb örtlich verbunden sind oder in dessen Nähe liegen). Örtlich getrennte Hauptverwaltungen von Unternehmen des Erhebungsbereichs werden ebenfalls als eigenständige Betriebe dieses Bereichs erfasst. Die Merkmalswerte sind für den gesamten Betrieb zu melden und schließen auch die nichtproduzierenden Teile ein.

**Beschäftigte:** Alle am Monatsende im Betrieb tätigen Personen einschl. der tätigen Inhaber/Inhaberinnen, mithelfenden Familienangehörigen (auch unbezahlt mithelfende Familienangehörige, soweit sie mindestens ein Drittel der üblichen Arbeitszeit im Betrieb tätig sind), an andere Unternehmen überlassenen Mitarbeiter/Mitarbeiterinnen und Heimarbeiter/-arbeiterinnen, aber ohne Leiharbeitnehmer/Leiharbeiterinnen. Einbezogen werden u. a. Erkrankte, Urlauber/Urlauberinnen, Kurzarbeiter/-arbeiterinnen, Streikende, von der Aussperrung Betroffene, Personen in Altersteilzeitregelungen, Auszubildende, Saison- und Aushilfsarbeiter/-arbeiterinnen sowie Teilzeitbeschäftigte. Die Beschäftigten umfassen auch die kaufmännischen Auszubildenden (einschl. der Auszubildenden in den übrigen nichtgewerblichen Ausbildungsberufen) und die gewerblich Auszubildenden.

**Geleistete Arbeitsstunden:** Zu melden sind die von allen Beschäftigten (einschl. der Heimarbeiter/-arbeiterinnen und der Auszubildenden) im Betrieb tatsächlich geleisteten (nicht die bezahlten) Stunden, einschl. Über-, Nacht-, Sonntags- und Feiertagsstunden.

**Entgelte:** Die Entgelte entsprechen der Bruttolohn- und -gehaltssumme. Dies ist die Bruttosumme der Bar- und Sachbezüge der tätigen Personen einschl. der an andere Unternehmen überlassenen Mitarbeiter/ Mitarbeiterinnen, ohne Pflichtanteile des Arbeitgebers zur Sozialversicherung und Vergütungen, die als Spesenersatz anzusehen sind.

Einzubeziehen sind tariflich oder frei vereinbarte Zulagen (z. B. Akkord-, Nachtarbeits-, Schmutzzulagen), Naturalvergütungen, Vergütungen für ausgefallene Arbeitszeit (z. B. Urlaubslöhne), Lohn- und Gehaltsfortzahlungen im Krankheitsfall und Zuschüsse des Arbeitgebers zum Krankengeld, Arbeitsentgelte und sonstige lohnsteuerpflichtige Zahlungen des Arbeitgebers im Rahmen von Altersteilzeitregelungen, Urlaubsbeihilfen, Gratifikationen, Gewinnbeteiligungen, tariflich oder frei vereinbarte Kindergelder und sonstige Familienzuschläge sowie Erziehungsbeihilfen, ferner vermögenswirksame Leistungen des Arbeitgebers und gezahlte Beträge an tätige Personen in eigenen Sozialeinrichtungen (z. B. Werksarzt) sowie Bezüge von Gesellschaftern, Vorstandsmitgliedern und anderen leitenden Kräften (soweit sie steuerlich als Einkünfte aus unselbständiger Arbeit gelten) und Provisionen und Tantiemen.

Nicht einzubeziehen sind Anweisungen des staatlichen Kindergeldes, Sozial- und sonstige Aufwendungen des Arbeitgebers (u. a. Pflichtbeiträge zur Sozialversicherung, Aufwendungen für die betriebliche Altersversorgung, Vorruhestandszahlungen, Kurzarbeitergeld), an andere Unternehmen für entgeltliche Überlassung von Arbeitskräften gezahlte Beträge sowie Einnahmen von anderen Unternehmen für die Überlassung von Arbeitnehmern.

**Umsatz:** Umsatz aus eigener Erzeugung (einschl. Umsatz aus dem Verkauf von Energie und Nebenerzeugnissen und Abfällen sowie Entgelte für industrielle Dienstleistungen, wie Reparaturen, Instandhaltungen, Installationen und Montagen), Umsatz aus Handelsware und sonstigen nichtindustriellen/ nichthandwerklichen Tätigkeiten (z. B. Erlöse aus Vermietung und Verpachtung sowie aus Lizenzverträgen, Provisionseinnahmen und Einnahmen aus der Veräußerung von Patenten).

Der Umsatz beruht auf Rechnungswerten (Fakturenwerte) ohne in Rechnung gestellte Umsatzsteuer. Im Umsatz enthalten sind Verbrauchsteuern und Kosten für Fracht, Verpackung und Porto, auch wenn diese gesondert berechnet werden. Außerordentliche und betriebsfremde Erträge aus dem Verkauf von Anlagegütern, aus der Verpachtung von Grundstücken, Zinsen, Dividenden u. dgl. sind nicht im Umsatz enthalten. Da es sich grundsätzlich um fakturierte Werte handelt, enthält der Umsatz auch nicht den Wert der Lieferungen, die innerhalb eines Unternehmens von Werk zu Werk stattfinden. Bei der Aufgliederung

nach Ländern kann es daher vorkommen, dass Erzeugnisse, die in einem Land produziert werden, im Umsatz eines anderen Landes enthalten sind. Der regional gegliederte Umsatz entspricht daher z. T. nicht der Produktion in den einzelnen Ländern.

**Inlandsumsatz:** Umsatz mit Abnehmern im gesamten Bundesgebiet sowie Umsatz mit den im Bundesgebiet stationierten ausländischen Streitkräften.

**Auslandsumsatz:** Umsatz mit Abnehmern im Ausland und – soweit einwandfrei erkennbar – Umsatz mit deutschen Exporteuren.

Als Auslandsumsatz mit der Eurozone gilt der Umsatz mit den Staaten der Eurozone, d. h., mit Belgien, Finnland, Frankreich, Griechenland, Irland, Italien, Luxemburg, Malta, den Niederlanden, Österreich, Portugal, Slowenien, Spanien, Zypern und Slowakei. Als Auslandsumsatz mit dem sonstigen Ausland gilt der Umsatz mit allen Staaten außer den oben genannten Staaten der Eurozone.

**Exportquote:** Anteil des Auslandsumsatzes am Gesamtumsatz.

### Zeichenerklärung

H. v. = Herstellung von	– = nichts vorhanden
p = vorläufige Zahl	· = Zahlenwert unbekannt oder geheim zu halten
r = berichtigte Zahl	... = Angabe fällt später an
0 = weniger als die Hälfte von 1 in der letzten besetzten Stelle, jedoch mehr als nichts	× = Tabellenfach gesperrt, weil Aussage nicht sinnvoll

**Mit dem Bericht für Januar 2010 wird erstmals die p %-Regel in der primären Tabellengeheimhaltung für das Verarbeitende Gewerbe in Hamburg und Schleswig-Holstein angewendet.**

**Sie ersetzt die Geheimhaltung nach der (1, k) - Dominanz-Regel.**

**Nach der p % - Regel ist der Tabellenwert dann geheim zu halten, wenn die Differenz zwischen dem Tabellenwert und dem zweitgrößten Einzelwert den größten Einzelwert um weniger als p% übersteigt.**

**1. Betriebe, Beschäftigte, geleistete Arbeitsstunden und Bruttoentgelte im Verarbeitenden Gewerbe  
Hamburg nach Wirtschaftszweigen August 2011 [vorläufige Ergebnisse]**

WZ 2008	Bezeichnung	Betriebe		Beschäftigte		Geleistete Arbeits- stunden		Bruttoentgelte	
		August			Verän- derung zum Vor- jahres- monat in %	August 2011	Verän- derung zum Vor- jahres- monat in %	August 2011	Verän- derung zum Vor- jahres- monat in %
		2011	2010	2011					
		Anzahl				1 000 Std.	1 000 Euro		
10	H. v. Nahrungs- und Futtermitteln	32	32	5 163	3,2	783	3,5	17 220	2,7
10.1	Schlachten und Fleischverarbeitung	3	4	197	- 23,0	26	- 28,4	413	- 19,0
10.4	H. v. pflanzlichen und tierischen Ölen und Fetten	4	4	784	1,4	122	3,1	3 204	0,6
10.6	Mahl- und Schälsmühlen, H. v. Stärke und Stärkeerzeugnissen	5	5	584	7,2	97	13,3	2 337	5,6
10.7	H. v. Back- und Teigwaren	7	6	1 876	70,5	280	60,1	5 200	67,7
10.71	H. v. Backwaren (ohne Dauerbackwaren)	6	6	.	.	.	.	.	.
10.8	H. v. sonstigen Nahrungsmitteln	6	6	1 028	- 37,6	160	- 34,8	3 100	- 36,4
11	Getränkeherstellung	2	2	.	.	.	.	.	.
12	Tabakverarbeitung	2	2	.	.	.	.	.	.
16	H. v. Holz-, Flecht-, Korb- und Korkwaren (ohne Möbel)	1	1	.	.	.	.	.	.
17	H. v. Papier, Pappe und Waren daraus	2	2	.	.	.	.	.	.
18	H. v. Druckerzeugnissen; Vervielfältigung von bespielten Ton-, Bild- und Datenträgern	9	10	741	- 17,8	104	- 9,4	1 938	- 17,5
19	Kokerei und Mineralölverarbeitung	9	11	3 777	- 7,1	575	- 6,2	20 308	- 5,3
20	H. v. chemischen Erzeugnissen	17	16	2 856	7,9	400	15,0	11 377	22,0
20.1	H. v. chemischen Grundstoffen, Düngemitteln und Stickstoffverbindungen, Kunststoffen in Primärformen und synthetischem Kautschuk in Primärformen	6	5	662	35,9	97	48,9	3 641	77,2
20.5	H. v. sonstigen chemischen Erzeugnissen	6	6	741	4,1	100	7,8	2 665	9,3
21	H. v. pharmazeutischen Erzeugnissen	5	4	972	23,7	126	29,7	4 088	24,0
21.2	H. v. pharmazeutischen Spezialitäten und sonstigen pharmazeutischen Erzeugnissen	4	4	.	.	.	.	.	.
22	H. v. Gummi- und Kunststoffwaren	14	15	2 954	- 0,3	398	2,2	9 976	- 6,3
22.1	H. v. Gummiwaren	7	8	1 403	- 18,5	184	- 17,5	4 701	- 19,0
22.19	H. v. sonstigen Gummiwaren	7	8	1 403	- 18,5	184	- 17,5	4 701	- 19,0
22.2	H. v. Kunststoffwaren	7	7	1 551	24,8	213	28,7	5 275	8,8
23	H. v. Glas und Glaswaren, Keramik, Verarbeitung von Steinen und Erden	2	4	.	.	.	.	.	.
24	Metallerzeugung und -bearbeitung	5	5	3 583	1,5	505	3,0	18 029	7,0
25	H. v. Metallerzeugnissen	5	5	992	- 0,1	162	3,1	3 507	7,6
26	H. v. Datenverarbeitungsgeräten, elektroni- schen und optischen Erzeugnissen	12	13	4 089	- 4,3	548	- 0,5	18 857	- 6,7
26.5	H. v. Mess-, Kontroll-, Navigations- u. ä. Instrumenten und Vorrichtungen; H. v. Uhren	5	6	569	- 31,9	79	- 29,0	2 371	- 25,1
26.51	H. v. Mess-, Kontroll-, Navigations- u. ä. Instrumenten und Vorrichtungen	5	6	569	- 31,9	79	- 29,0	2 371	- 25,1

Noch: **1. Betriebe, Beschäftigte, geleistete Arbeitsstunden und Bruttoentgelte im Verarbeitenden Gewerbe Hamburg nach Wirtschaftszweigen August 2011 [vorläufige Ergebnisse]**

WZ 2008	Bezeichnung	Betriebe		Beschäftigte		Geleistete Arbeits- stunden		Bruttoentgelte	
		August			Verän- derung zum Vor- jahres- monat in %	August 2011	Verän- derung zum Vor- jahres- monat in %	August 2011	Verän- derung zum Vor- jahres- monat in %
		2011	2010	2011					
		Anzahl				1 000 Std.	1 000 Euro		
<b>27</b>	<b>H. v. elektrischen Ausrüstungen</b>	11	11	1 578	1,0	208	- 3,8	6 376	7,1
27.1	H. v. Elektromotoren, Generatoren, Transformatoren, Elektrizitätsverteilungs- und -schalteneinrichtungen	4	5	350	- 12,3	44	- 20,2	1 333	2,1
27.9	H. v. sonstigen elektrischen Ausrüstungen und Geräten a. n. g.	3	3	447	8,2	57	- 2,8	1 751	6,0
<b>28</b>	<b>Maschinenbau</b>	33	34	10 174	- 1,4	1 266	- 0,8	44 253	3,6
28.1	H. v. nicht wirtschaftszweigspezifischen Maschinen	11	9	2 439	29,3	338	36,5	10 719	29,0
28.2	H. v. sonstigen nicht wirtschaftszweig-spezifischen Maschinen	12	14	4 545	- 2,2	496	- 10,7	18 059	3,6
28.22	H. v. Hebezeugen und Fördermitteln	4	4	3 130	2,8	307	- 11,7	12 811	7,8
28.29	H. v. sonstigen nicht wirtschaftszweig-spezifischen Maschinen a. n. g.	4	4	226	- 17,2	32	- 13,9	856	- 9,2
28.9	H. v. Maschinen für sonstige bestimmte Wirtschaftszweige	9	10	.	.	.	.	.	.
28.93	H. v. Maschinen für die Nahrungs- und Genuss-mittelerzeugung und die Tabakverarbeitung	4	4	1 967	1,0	253	5,3	.	.
<b>29</b>	<b>H. v. Kraftwagen und Kraftwagenteilen</b>	1	2	.	.	.	.	.	.
<b>30</b>	<b>Sonstiger Fahrzeugbau</b>	7	6	15 459	9,4	1 922	12,8	71 826	15,9
30.1	Schiff- und Bootsbau	3	3	1 842	7,7	239	28,2	7 583	4,0
<b>32</b>	<b>H. v. sonstigen Waren</b>	13	15	3 406	1,6	434	2,9	11 123	4,5
32.5	H. v. medizinischen und zahnmedizinischen Apparaten und Materialien	9	11	1 917	- 0,2	257	3,3	6 456	3,1
<b>33</b>	<b>Reparatur und Installation von Maschinen und Ausrüstungen</b>	33	28	13 987	1,6	1 980	14,6	56 323	3,0
33.1	Reparatur von Metallerzeugnissen, Maschinen und Ausrüstungen	16	12	10 299	3,2	1 473	19,4	41 192	3,6
33.12	Reparatur von Maschinen	9	5	1 225	108,7	158	110,5	5 519	111,1
33.13	Reparatur von elektronischen und optischen Geräten	2	2	.	.	.	.	.	.
33.2	Installation von Maschinen und Ausrüstungen a. n. g.	17	16	3 688	- 2,7	507	2,5	15 131	1,5
	<b>Verarbeitendes Gewerbe insgesamt<sup>1</sup></b>	<b>216</b>	<b>219</b>	<b>75 505</b>	<b>2,1</b>	<b>10 146</b>	<b>6,2</b>	<b>322 185</b>	<b>4,9</b>
<b>A</b>	Vorleistungsgüterproduzent	63	65	14 202	2,1	1 974	5,0	59 924	4,6
<b>B</b>	Investitionsgüterproduzent	92	91	46 261	2,6	6 027	8,5	198 737	6,9
<b>GG</b>	Gebrauchsgüterproduzent	5	5	873	12,1	128	2,2	3 626	2,0
<b>VG</b>	Verbrauchsgüterproduzent	46	46	9 616	3,1	1 336	4,6	35 156	1,2
<b>EN</b>	Energie	10	12	4 553	- 5,6	681	- 4,3	24 742	- 3,4

<sup>1</sup> einschließlich Bergbau und Gewinnung von Steinen und Erden

## 2. Umsatz der Betriebe im Verarbeitenden Gewerbe Hamburg nach Wirtschaftszweigen August 2011 [vorläufige Ergebnisse]

WZ 2008	Bezeichnung	Umsatz						
		insgesamt		darunter Auslandsumsatz				
				insgesamt			darunter Eurozone	
		August 2011	Verän- derung zum Vor- jahres- monat in %	August 2011	Verän- derung zum Vor- jahres- monat in %	August 2011	Verän- derung zum Vor- jahres- monat in %	August 2011
		1 000 Euro		1 000 Euro	Export- quote in %			1 000 Euro
<b>10</b>	<b>H. v. Nahrungs- und Futtermitteln</b>	191 088	- 9,6	59 596	31,2	- 17,4		37 745
10.1	Schlachten und Fleischverarbeitung	8 918	2,4	.	.	.		.
10.4	H. v. pflanzlichen und tierischen Ölen und Fetten	40 632	- 46,8	.	.	.		.
10.6	Mahl- und Schälmaschinen, H. v. Stärke und Stärkeerzeugnissen	32 442	19,7	10 644	32,8	26,4		7 792
10.7	H. v. Back- und Teigwaren	32 749	263,8	.	.	.		.
10.71	H. v. Backwaren (ohne Dauerbackwaren)	.	.	.	.	.		.
10.8	H. v. sonstigen Nahrungsmitteln	38 268	- 29,4	10 299	26,9	- 53,2		9 109
<b>11</b>	<b>Getränkeherstellung</b>	.	.	.	.	.		.
<b>12</b>	<b>Tabakverarbeitung</b>	.	.	.	.	.		.
<b>16</b>	<b>H. v. Holz-, Flecht-, Korb- und Korkwaren (ohne Möbel)</b>	.	.	.	.	.		.
<b>17</b>	<b>H. v. Papier, Pappe und Waren daraus</b>	.	.	.	.	.		.
<b>18</b>	<b>H. v. Druckerzeugnissen; Vervielfältigung von bespielten Ton-, Bild- und Datenträgern</b>	5 672	- 28,2	94	1,7	.		78
<b>19</b>	<b>Kokerei und Mineralölverarbeitung</b>	4 329 103	30,5	333 631	7,7	47,1		153 490
<b>20</b>	<b>H. v. chemischen Erzeugnissen</b>	97 670	31,6	26 838	27,5	35,9		12 813
20.1	H. v. chemischen Grundstoffen, Düngemitteln und Stickstoffverbindungen, Kunststoffen in Primärformen und synthetischem Kautschuk in Primärformen	30 761	143,0	11 326	36,8	73,9		4 352
20.5	H. v. sonstigen chemischen Erzeugnissen	23 087	17,1	11 768	51,0	13,7		6 175
<b>21</b>	<b>H. v. pharmazeutischen Erzeugnissen</b>	18 488	74,4	.	.	.		.
21.2	H. v. pharmazeutischen Spezialitäten und sonstigen pharmazeutischen Erzeugnissen	.	.	.	.	.		.
<b>22</b>	<b>H. v. Gummi- und Kunststoffwaren</b>	58 390	- 9,4	16 376	28,0	- 0,8		5 887
22.1	H. v. Gummiwaren	35 139	9,9	12 164	34,6	25,9		3 516
22.19	H. v. sonstigen Gummiwaren	35 139	9,9	12 164	34,6	25,9		3 516
22.2	H. v. Kunststoffwaren	23 251	- 28,5	4 212	18,1	- 38,4		2 371
<b>23</b>	<b>H. v. Glas und Glaswaren, Keramik, Verarbeitung von Steinen und Erden</b>	.	.	.	.	.		.
<b>24</b>	<b>Metallerzeugung und -bearbeitung</b>	696 431	23,2	223 753	32,1	34,8		.
<b>25</b>	<b>H. v. Metallerzeugnissen</b>	13 189	14,1	.	.	.		.
<b>26</b>	<b>H. v. Datenverarbeitungsgeräten, elektronischen und optischen Erzeugnissen</b>	145 137	3,6	64 976	44,8	11,3		26 204
26.5	H. v. Mess-, Kontroll-, Navigations- u. ä. Instrumenten und Vorrichtungen; H. v. Uhren	11 079	0,4	7 546	68,1	37,0		1 728
26.51	H. v. Mess-, Kontroll-, Navigations- u. ä. Instrumenten und Vorrichtungen	11 079	0,4	7 546	68,1	37,0		1 728



**Noch: 2. Umsatz der Betriebe im Verarbeitenden Gewerbe Hamburg nach Wirtschaftszweigen  
August 2011 [vorläufige Ergebnisse]**

WZ 2008	Bezeichnung	Umsatz						
		insgesamt		darunter Auslandsumsatz				
				insgesamt			darunter Eurozone	
		August 2011	Verän- derung zum Vor- jahres- monat in %	August 2011		Verän- derung zum Vor- jahres- monat in %	August 2011	Verän- derung zum Vor- jahres- monat in %
		1 000 Euro		1 000 Euro	Export- quote in %		1 000 Euro	
<b>27</b>	<b>H. v. elektrischen Ausrüstungen</b>	57 379	- 0,2	14 196	24,7	48,7	5 788	36,4
27.1	H. v. Elektromotoren, Generatoren, Transformatoren, Elektrizitätsverteilungs- und -schalteinrichtungen	7 731	10,3	4 629	59,9	83,7	1 274	16,5
27.9	H. v. sonstigen elektrischen Ausrüstungen und Geräten a. n. g.	10 951	43,4	7 552	69,0	44,3	.	.
<b>28</b>	<b>Maschinenbau</b>	240 749	38,9	168 437	70,0	29,8	39 665	- 15,4
28.1	H. v. nicht wirtschaftszweigspezifischen Maschinen	34 055	26,1	24 078	70,7	19,3	12 680	22,6
28.2	H. v. sonstigen nicht wirtschaftszweigspezifischen Maschinen	98 420	36,8	59 349	60,3	30,0	17 766	15,0
28.22	H. v. Hebezeugen und Fördermitteln	70 879	42,3	45 250	63,8	34,1	11 904	19,9
28.29	H. v. sonstigen nicht wirtschaftszweigspezifischen Maschinen a. n. g.	4 263	36,2	2 801	65,7	57,5	1 161	.
28.9	H. v. Maschinen für sonstige bestimmte Wirtschaftszweige	.	.	.	.	.	.	.
28.93	H. v. Maschinen für die Nahrungs- und Genussmittelerzeugung und die Tabakverarbeitung	.	.	.	.	.	.	.
<b>29</b>	<b>H. v. Kraftwagen und Kraftwagenteilen</b>	.	.	.	.	.	.	.
<b>30</b>	<b>Sonstiger Fahrzeugbau</b>	.	.	.	.	.	.	.
30.1	Schiff- und Bootsbau	.	.	.	.	.	.	.
<b>32</b>	<b>H. v. sonstigen Waren</b>	64 672	19,1	43 282	66,9	24,9	6 800	34,6
32.5	H. v. medizinischen und zahnmedizinischen Apparaten und Materialien	26 894	8,0	.	.	.	.	.
<b>33</b>	<b>Reparatur und Installation von Maschinen und Ausrüstungen</b>	319 252	3,5	111 048	34,8	- 6,4	33 931	- 21,4
33.1	Reparatur von Metallerzeugnissen, Maschinen und Ausrüstungen	259 153	0,7	.	.	.	.	.
33.12	Reparatur von Maschinen	23 939	64,4	4 508	18,8	79,8	1 610	.
33.13	Reparatur von elektronischen und optischen Geräten	.	.	.	.	.	.	.
33.2	Installation von Maschinen und Ausrüstungen a. n. g.	60 099	17,2	.	.	.	.	.
	<b>Verarbeitendes Gewerbe insgesamt<sup>1</sup></b>	<b>7 168 377</b>	<b>23,5</b>	<b>1 465 203</b>	<b>20,4</b>	<b>23,5</b>	<b>895 918</b>	<b>15,9</b>
<b>A</b>	Vorleistungsgüterproduzent	977 295	18,9	313 489	32,1	29,1	227 727	23,0
<b>B</b>	Investitionsgüterproduzent	1 026 350	16,8	696 745	67,9	17,0	449 974	9,9
<b>GG</b>	Gebrauchsgüterproduzent	.	.	.	.	.	.	.
<b>VG</b>	Verbrauchsgüterproduzent	718 406	6,0	110 381	15,4	0,9	56 005	3,7
<b>EN</b>	Energie	.	.	.	.	.	.	.

<sup>1</sup> einschließlich Bergbau und Gewinnung von Steinen und Erden

### 3. Beschäftigte und Umsatz der fachlichen Betriebsteile im Verarbeitenden Gewerbe Hamburg nach Wirtschaftszweigen August 2011 [vorläufige Ergebnisse]

WZ 2008	Bezeichnung	Fachliche Betriebsteile		Beschäftigte		Umsatz aus Eigenerzeugung							
						insgesamt		darunter Auslandsumsatz					
		insgesamt			darunter Eurozone								
		August			Veränderung zum Vor- jahres- monat in %	August 2011	Veränderung zum Vor- jahres- monat in %	August 2011		Veränderung zum Vor- jahres- monat in %	August 2011	Veränderung zum Vor- jahres- monat in %	
		2011	2010	2011		1 000 Euro		1 000 Euro	Export- quote in %		1 000 Euro		
Anzahl			1 000 Euro	1 000 Euro	Export- quote in %	1 000 Euro	Veränderung zum Vor- jahres- monat in %	1 000 Euro	Veränderung zum Vor- jahres- monat in %				
10	H. v. Nahrungs- und Futtermitteln	47	45	5 047	4,5	156 445	- 7,9	51 339	32,8	- 19,5	30 276	- 5,0	
10.1	Schlachten und Fleischverarbeitung	6	6	200	- 22,8	9 130	6,5	.	.	.	.	.	
10.3	Obst- und Gemüseverarbeitung	5	5	314	2,6	941	1,9	.	.	.	.	.	
10.4	H. v. pflanzlichen und tierischen Ölen und Fetten	6	5	864	15,2	39 037	- 39,2	23 085	59,1	- 38,2	9 328	- 33,4	
10.6	Mahl- und Schäl­müh­len, H. v. Stärke und Stärkeerzeugnissen	5	5	510	5,8	20 154	8,0	5 877	29,2	11,9	.	.	
10.7	H. v. Back- und Teigwaren	9	9	1 324	3,2	16 685	- 9,5	.	.	.	.	.	
10.71	H. v. Backwaren (ohne Dauerbackwaren)	6	6	.	.	.	.	.	.	.	.	.	
10.8	H. v. sonstigen Nahrungs­mitteln	11	11	1 488	5,8	45 675	18,1	15 250	33,4	17,4	11 667	32,6	
10.9	H. v. Futtermitteln	4	3	.	.	.	.	.	.	.	.	.	
11	Getränkeherstellung	3	3	.	.	.	.	.	.	.	.	.	
12	Tabakverarbeitung	2	2	.	.	.	.	.	.	.	.	.	
13	H. v. Textilien	1	1	.	.	.	.	.	.	.	.	.	
16	H. v. Holz-, Flecht-, Korb- und Korkwaren (ohne Möbel)	1	1	.	.	.	.	.	.	.	.	.	
17	H. v. Papier, Pappe und Waren daraus	3	3	227	18,2	.	.	.	.	.	.	.	
18	H. v. Druckerzeugnissen; Vervielfältigung von bespielten Ton-, Bild- und Datenträgern	9	12	741	- 17,8	5 672	- 28,2	94	1,7	.	78	.	
18.1	H. v. Druckerzeugnissen	8	11	.	.	.	.	.	.	.	.	.	
18.12	Drucken a. n. g.	3	6	281	- 37,3	2 122	- 55,9	.	.	.	.	.	
18.13	Druck- und Medienvorstufe	5	5	385	4,1	3 049	24,6	.	.	.	.	.	
19	Kokerei und Mineralölverarbeitung	9	11	3 775	- 7,1	811 214	34,2	154 524	19,0	87,8	75 733	64,9	
20	H. v. chemischen Erzeugnissen	34	35	3 331	1,9	107 744	13,8	32 767	30,4	25,1	19 438	24,7	
20.1	H. v. chemischen Grundstoffen, Düngemitteln und Stickstoffverbindungen, Kunststoffen in Primärformen und synthetischem Kautschuk in Primärformen	13	14	1 116	2,6	43 295	27,6	19 118	44,2	35,8	10 653	28,2	
20.14	H. v. sonstigen organischen Grundstoffen und Chemikalien	7	8	369	2,5	6 900	12,6	4 951	71,7	16,4	1 718	14,3	

Noch: **3. Beschäftigte und Umsatz der fachlichen Betriebsteile im Verarbeitenden Gewerbe Hamburg nach Wirtschaftszweigen August 2011 [vorläufige Ergebnisse]**

WZ 2008	Bezeichnung	Fachliche Betriebsteile		Beschäftigte		Umsatz aus Eigenerzeugung							
						insgesamt		darunter Auslandsumsatz					
		insgesamt			darunter Eurozone								
		August			Verän- derung zum Vor- jahres- monat in %	August 2011	Verän- derung zum Vor- jahres- monat in %	August 2011		Verän- derung zum Vor- jahres- monat in %	August 2011	Verän- derung zum Vor- jahres- monat in %	
		2011	2010	2011				1 000 Euro	Export- quote in %				1 000 Euro
Anzahl			1 000 Euro	Export- quote in %	1 000 Euro	Verän- derung zum Vor- jahres- monat in %	1 000 Euro	Verän- derung zum Vor- jahres- monat in %					
20.5	H. v. sonstigen chemischen Erzeugnissen	12	12	761	4,0	21 125	9,7	9 961	47,2	7,8	6 566	14,6	
20.59	H. v. sonstigen chemischen Erzeugnissen a. n. g.	9	9	421	1,2	12 256	14,9	5 649	46,1	11,9	4 212	10,0	
21	H. v. pharmazeutischen Erzeugnissen	7	6	821	4,9	10 221	0,7	2 661	26,0	- 8,3	.	.	
21.1	H. v. pharmazeutischen Grundstoffen	3	2	16	.	.	.	.	.	.	.	.	
21.2	H. v. pharmazeutischen Spezialitäten und sonstigen pharmazeutischen Erzeugnissen	4	4	805	.	.	.	.	.	.	.	.	
22	H. v. Gummi- und Kunststoffwaren	17	18	2 930	5,2	51 607	18,6	13 039	25,3	18,4	4 453	- 2,6	
22.1	H. v. Gummiwaren	9	9	1 563	2,6	30 275	23,7	9 141	30,2	24,5	2 215	- 11,3	
22.19	H. v. sonstigen Gummiwaren	9	9	1 563	2,6	30 275	23,7	9 141	30,2	24,5	2 215	- 11,3	
22.2	H. v. Kunststoffwaren	8	9	1 367	8,4	21 332	12,0	3 898	18,3	6,1	2 237	7,9	
22.29	H. v. sonstigen Kunststoffwaren	5	6	1 166	9,6	17 436	12,5	3 045	17,5	11,8	1 744	23,0	
23	H. v. Glas und Glaswaren, Keramik, Verarbeitung von Steinen und Erden	2	4	.	.	.	.	.	.	.	.	.	
24	Metallerzeugung und -bearbeitung	9	9	3 260	1,6	687 621	22,4	218 600	31,8	32,8	.	.	
24.4	Erzeugung und erste Bearbeitung von NE-Metallen	5	5	2 609	2,4	639 243	20,6	183 040	28,6	24,8	.	.	
25	H. v. Metallerzeugnissen	9	8	859	1,4	10 825	15,2	601	5,5	34,4	101	176,8	
26	H. v. Datenverarbeitungsgeräten, elektronischen und optischen Erzeugnissen	18	20	4 080	- 0,8	74 012	8,9	65 418	88,4	10,5	26 526	2,8	
26.5	H. v. Mess-, Kontroll-, Navigations- u. ä. Instrumenten und Vorrichtungen; H. v. Uhren	10	11	684	0,0	12 031	19,9	7 990	66,4	39,9	2 051	61,0	
26.51	H. v. Mess-, Kontroll-, Navigations- u. ä. Instrumenten und Vorrichtungen	10	11	684	0,0	12 031	19,9	7 990	66,4	39,9	2 051	61,0	
27	H. v. elektrischen Ausrüstungen	14	15	1 516	- 0,9	18 676	18,3	10 967	58,7	48,9	3 875	30,0	
27.1	H. v. Elektromotoren, Generatoren, Transformatoren, Elektrizitätsverteilungs- und -schalteneinrichtungen	4	6	295	- 19,4	6 485	6,6	3 866	59,6	103,1	966	16,3	
27.9	H. v. sonstigen elektrischen Ausrüstungen und Geräten a. n. g.	5	5	456	6,8	10 194	40,6	6 513	63,9	41,6	.	.	

**Noch: 3. Beschäftigte und Umsatz der fachlichen Betriebsteile im Verarbeitenden Gewerbe Hamburg  
nach Wirtschaftszweigen August 2011 [vorläufige Ergebnisse]**

WZ 2008	Bezeichnung	Fachliche Betriebsteile		Beschäftigte		Umsatz aus Eigenerzeugung							
						insgesamt		darunter Auslandsumsatz					
		insgesamt						darunter Eurozone					
		August			Veränderung zum Vor- jahres- monat in %	August 2011	Veränderung zum Vor- jahres- monat in %	August 2011		Veränderung zum Vor- jahres- monat in %	August 2011	Veränderung zum Vor- jahres- monat in %	
		2011	2010	2011				1 000 Euro	Export- quote in %				1 000 Euro
Anzahl			1 000 Euro	Export- quote in %	1 000 Euro	Export- quote in %	1 000 Euro	Export- quote in %	1 000 Euro	Export- quote in %			
28	Maschinenbau	48	47	9 314	6,8	192 625	46,8	131 497	68,3	33,5	37 357	0,8	
28.1	H. v. nicht wirtschaftszweig- spezifischen Maschinen	13	11	2 271	34,3	29 588	17,8	21 668	73,2	17,9	12 297	31,4	
28.14	H. v. Armaturen a. n. g.	5	5	369	- 2,1	4 322	- 1,4	2 936	67,9	6,4	1 210	8,0	
28.2	H. v. sonstigen nicht wirt- schaftszweigspezifischen Maschinen	15	16	4 166	- 1,6	82 060	32,6	52 935	64,5	29,6	16 142	14,6	
28.22	H. v. Hebezeugen und Fördermitteln	5	4	3 005	4,4	62 903	37,1	41 518	66,0	32,2	11 522	19,0	
28.29	H. v. sonstigen nicht wirt- schaftszweigspezifischen Maschinen a. n. g.	5	5	274	- 14,4	6 033	31,8	2 695	44,7	56,6	1 080	.	
28.4	H. v. Werkzeugmaschinen	4	4	337	20,4	7 051	82,5	5 741	81,4	197,2	1 726	127,8	
28.9	H. v. Maschinen für sonstige bestimmte Wirtschafts- zweige	16	16	2 540	1,1	73 927	83,4	51 152	69,2	37,1	7 192	- 44,1	
29	H. v. Kraftwagen und Kraftwagenteilen	1	2	.	.	.	.	.	.	.	.	.	
30	Sonstiger Fahrzeugbau	7	8	14 535	1,9	.	.	.	.	.	.	.	
30.1	Schiff- und Bootsbau	3	4	918	- 21,6	-	.	-	-	.	-	.	
32	H. v. sonstigen Waren	13	15	3 194	1,5	40 144	10,8	25 113	62,6	11,8	3 899	51,6	
32.5	H. v. medizinischen und zahnmedizinischen Apparaten und Materialien	9	11	1 715	- 0,2	19 978	8,5	.	.	.	.	.	
33	Reparatur und Installation von Maschinen und Ausrüstungen	73	64	14 800	- 0,2	310 469	4,0	126 549	40,8	- 3,0	33 822	- 32,4	
33.1	Reparatur von Metallerzeug- nissen, Maschinen und Ausrüstungen	46	37	11 020	0,6	244 990	1,5	94 460	38,6	- 0,2	24 614	- 15,7	
33.12	Reparatur von Maschinen	22	18	1 482	8,6	29 619	36,8	7 677	25,9	47,3	2 279	- 29,3	
33.13	Reparatur von elektronischen und optischen Geräten	10	7	336	19,1	6 024	29,3	.	.	.	.	.	
33.2	Installation von Maschinen und Ausrüstungen a. n. g.	27	27	3 780	- 2,4	65 480	14,8	32 089	49,0	- 10,4	9 208	- 55,9	
	Verarbeitendes Gewerbe insgesamt¹	328	330	73 657	1,6	2 908 408	19,9	1 202 368	41,3	22,1	780 169	15,6	
A	Vorleistungsgüterproduzent	93	97	13 984	1,6	910 719	20,2	300 826	33,0	28,4	220 666	22,6	
B	Investitionsgüterproduzent	154	149	44 912	2,0	954 233	16,0	669 466	70,2	15,9	446 770	9,5	
GG	Gebrauchsgüterproduzent	6	6	791	12,0	13 051	- 4,2	10 471	80,2	- 6,4	.	.	
VG	Verbrauchsgüterproduzent	65	66	9 419	2,6	186 454	- 8,7	66 594	35,7	- 15,5	28 278	- 11,3	
EN	Energie	10	12	4 551	- 5,6	843 951	34,6	155 010	18,4	87,4	.	.	

<sup>1</sup> einschließlich Bergbau und Gewinnung von Steinen und Erden

#### 4. Auftragseingang der fachlichen Betriebsteile in ausgewählten Bereichen des Verarbeitenden Gewerbes Hamburg August 2011 [vorläufige Ergebnisse]

WZ 2008	Bezeichnung	Fachliche Betriebs- teile	Auftragseingang					
			insgesamt		darunter aus dem Ausland			
		insgesamt			darunter Eurozone			
		August 2011	Verän- derung zum Vor- jahres- monat in %	August 2011	Verän- derung zum Vor- jahres- monat in %	August 2011	Verän- derung zum Vor- jahres- monat in %	
Anzahl	1 000 Euro	1 000 Euro		1 000 Euro				
13	H. v. Textilien	1	.	.	.	.	.	.
17	H. v. Papier, Pappe und Waren daraus	2	.	.	.	.	.	.
20	H. v. chemischen Erzeugnissen	31	104 040	12,3	30 419	28,0	16 946	27,5
21	H. v. pharmazeutischen Erzeugnissen	4	10 500	4,5	.	.	.	.
24	Metallerzeugung und -bearbeitung	8	638 096	17,0	216 763	25,5	.	.
25	H. v. Metallerzeugnissen	9	10 673	12,2	678	27,2	52	63,5
26	H. v. Datenverarbeitungsgeräten, elektronischen und optischen Erzeugnissen	17	74 681	10,9	66 646	12,6	25 984	- 0,6
26.5	H. v. Mess-, Kontroll-, Navigations- u. ä. Instrumenten und Vorrichtungen; H. v. Uhren	9	12 497	11,4	8 645	43,0	1 502	60,1
27	H. v. elektrischen Ausrüstungen	12	18 831	34,6	11 073	59,5	4 223	35,3
28	Maschinenbau	43	183 998	48,8	139 854	66,9	52 558	100,4
28.1	H. v. nicht wirtschaftszweigspezifischen Maschinen	10	40 742	97,7	34 467	116,4	23 929	770,9
28.2	H. v. sonstigen nicht wirtschaftszweigspezifischen Maschinen	14	65 784	22,5	37 688	34,1	16 209	13,8
28.9	H. v. Maschinen für sonstige bestimmte Wirtschaftszweige	15	70 533	54,2	62 342	68,8	11 405	34,1
29	H. v. Kraftwagen und Kraftwagenteilen	1	.	.	.	.	.	.
30	Sonstiger Fahrzeugbau	4	.	.	.	.	.	.
30.1	Schiff- und Bootsbau	—	—	.	—	.	—	.
30.3	Luft- und Raumfahrzeugbau	3	.	.	.	.	.	.
Zusammen		132	2 011 506	- 27,2	1 419 475	- 36,1	1 229 106	- 41,0

**5. Betriebe, Beschäftigte, geleistete Arbeitsstunden und Bruttoentgelte der Betriebe  
im Verarbeitenden Gewerbe Schleswig-Holstein nach Wirtschaftszweigen  
August 2011 [vorläufige Ergebnisse]**

WZ 2008	Bezeichnung	Betriebe		Beschäftigte		Geleistete Arbeitsstunden		Bruttoentgelte	
		August			Verän- derung zum Vor- jahres- monat in %	August 2011	Verän- derung zum Vor- jahres- monat in %	August 2011	Verän- derung zum Vor- jahres- monat in %
		2011	2010	2011		1 000 Std.		1 000 Euro	
		Anzahl							
<b>B</b>	<b>Bergbau und Gewinnung von Steinen und Erden</b>	3	3	224	0,4	31	- 0,3	836	0,1
<b>06</b>	<b>Gewinnung von Erdöl und Erdgas</b>	1	1	.	.	.	.	.	.
<b>08</b>	<b>Gewinnung von Steinen und Erden, sonstiger Bergbau</b>	2	2	.	.	.	.	.	.
<b>C</b>	<b>Verarbeitendes Gewerbe</b>	522	520	99 769	1,7	13 565	4,5	337 593	5,3
<b>10</b>	<b>H. v. Nahrungs- und Futtermitteln</b>	91	89	15 455	1,8	2 169	3,7	37 926	2,3
10.1	Schlachten und Fleischverarbeitung	15	16	2 758	4,7	397	10,7	6 398	6,6
10.11	Schlachten (ohne Schlachten von Geflügel)	4	5	361	- 5,2	49	6,0	719	- 1,5
10.13	Fleischverarbeitung	11	11	2 397	6,4	348	11,4	5 679	7,7
10.2	Fischverarbeitung	5	6	772	- 25,2	100	- 28,3	1 712	- 28,0
10.5	Milchverarbeitung	6	6	797	4,2	108	13,1	2 125	8,1
10.51	Milchverarbeitung (ohne H. v. Speiseeis)	6	6	797	4,2	108	13,1	2 125	8,1
10.7	H. v. Back- und Teigwaren	30	29	3 739	1,8	482	3,5	7 688	6,6
10.8	H. v. sonstigen Nahrungsmitteln	20	19	4 148	- 1,9	598	- 1,0	11 140	- 3,3
10.82	H. v. Süßwaren (ohne Dauerbackwaren)	12	11	2 293	2,5	328	- 1,3	4 783	3,9
10.9	H. v. Futtermitteln	6	6	896	3,1	131	1,0	2 105	- 0,5
10.91	H. v. Futtermitteln für Nutztiere	5	5	.	.	.	.	.	.
<b>11</b>	<b>Getränkeherstellung</b>	9	8	1 002	5,9	142	7,8	2 975	6,0
11.07	H. v. Erfrischungsgetränken; Gewinnung natürlicher Mineralwässer	6	5	636	13,4	94	9,0	1 842	16,8
<b>12</b>	<b>Tabakverarbeitung</b>	1	1	.	.	.	.	.	.
<b>13</b>	<b>H. v. Textilien</b>	7	7	760	- 3,6	97	6,2	2 120	15,3
13.9	H. v. sonstigen Textilwaren	6	6	.	.	.	.	.	.
13.92	H. v. konfektionierten Textilwaren (ohne Bekleidung)	3	3	263	- 2,2	38	11,0	759	50,2
<b>14</b>	<b>H. v. Bekleidung</b>	2	2	.	.	.	.	.	.
<b>16</b>	<b>H. v. Holz-, Flecht-, Korb- und Korkwaren (ohne Möbel)</b>	7	8	596	0,8	82	- 0,3	1 247	- 2,1
16.2	H. v. sonstigen Holz-, Korb-, Flecht- und Korbwaren (ohne Möbel)	5	6	.	.	.	.	.	.
<b>17</b>	<b>H. v. Papier, Pappe und Waren daraus</b>	18	18	3 897	1,4	522	6,4	12 346	6,0
17.1	H. v. Holz- und Zellstoff, Papier, Karton und Pappe	4	4	1 109	- 1,8	158	0,6	4 417	2,8
17.12	H. v. Papier, Karton und Pappe	4	4	1 109	- 1,8	158	0,6	4 417	2,8
17.2	H. v. Waren aus Papier, Karton und Pappe	14	14	2 788	2,7	364	9,1	7 929	7,9
17.21	H. v. Wellpapier und -pappe sowie von Verpackungsmitteln aus Papier, Karton und Pappe	8	8	1 309	1,9	173	13,3	4 367	7,6
<b>18</b>	<b>H. v. Druckerzeugnissen; Vervielfältigung von bespielten Ton-, Bild- und Datenträgern</b>	22	27	3 906	- 12,7	500	- 11,2	13 643	- 9,2
18.1	H. v. Druckerzeugnissen	22	27	3 906	- 12,7	500	- 11,2	13 643	- 9,2
18.12	Drucken a. n. g.	17	21	3 113	- 13,8	420	- 12,1	11 048	- 11,0

**Noch: 5. Betriebe, Beschäftigte, geleistete Arbeitsstunden und Bruttoentgelte der Betriebe  
im Verarbeitenden Gewerbe Schleswig-Holstein nach Wirtschaftszweigen  
August 2011 [vorläufige Ergebnisse]**

WZ 2008	Bezeichnung	Betriebe		Beschäftigte		Geleistete Arbeitsstunden		Bruttoentgelte	
		August			Verän- derung zum Vor- jahres- monat in %	August 2011	Verän- derung zum Vor- jahres- monat in %	August 2011	Verän- derung zum Vor- jahres- monat in %
		2011	2010	2011					
		Anzahl				1 000 Std.	1 000 Euro		
18.14	Binden von Druckerzeugnissen und damit verbundene Dienstleistungen	2	3	.	.	.	.	.	.
19	Kokerei und Mineralölverarbeitung	3	3	780	- 0,5	120	1,3	3 814	10,7
20	H. v. chemischen Erzeugnissen	30	31	4 948	1,1	677	3,0	20 142	14,7
20.1	H. v. chemischen Grundstoffen, Düngemitteln und Stickstoffverbindungen, Kunststoffen in Primärformen und synthetischem Kautschuk in Primärformen	12	12	2 595	2,0	339	7,2	12 259	25,7
20.12	H. v. Farbstoffen und Pigmenten	4	4	554	3,6	76	4,3	2 115	7,1
20.16	H. v. Kunststoffen in Primärformen	3	3	313	- 5,2	46	- 0,8	1 076	- 6,6
20.2	H. v. Schädlingsbekämpfungs-, Pflanzenschutz- und Desinfektionsmitteln	3	3	847	5,5	132	2,2	2 869	12,7
20.3	H. v. Anstrichmitteln, Druckfarben und Kittungen	4	4	459	1,1	61	9,1	1 633	3,6
20.5	H. v. sonstigen chemischen Erzeugnissen	8	8	756	- 2,8	107	- 8,7	2 619	- 7,6
20.59	H. v. sonstigen chemischen Erzeugnissen a. n. g.	7	7	.	.	.	.	.	.
21	H. v. pharmazeutischen Erzeugnissen	15	14	5 343	5,8	707	7,8	20 684	8,8
21.2	H. v. pharmazeutischen Spezialitäten und sonstigen pharmazeutischen Erzeugnissen	14	13	.	.	.	.	.	.
22	H. v. Gummi- und Kunststoffwaren	41	43	5 654	2,6	782	6,2	15 797	3,8
22.1	H. v. Gummiwaren	10	10	1 427	11,2	207	25,2	4 139	6,7
22.19	H. v. sonstigen Gummiwaren	9	9	.	.	.	.	.	.
22.2	H. v. Kunststoffwaren	31	33	4 227	- 0,0	575	0,7	11 659	2,9
22.22	H. v. Verpackungsmitteln aus Kunststoffen	4	5	455	- 15,3	66	- 6,1	1 264	- 4,6
22.29	H. v. sonstigen Kunststoffwaren	18	19	2 699	2,9	377	7,7	8 004	8,9
23	H. v. Glas und Glaswaren, Keramik, Verarbeitung von Steinen und Erden	20	19	2 724	1,5	389	8,6	8 505	10,1
23.1	H. v. Glas und Glaswaren	8	7	944	8,3	136	9,6	2 815	6,7
23.6	H. v. Erzeugnissen aus Beton, Zement und Gips	7	7	836	- 0,4	122	6,5	2 389	5,2
24	Metallerzeugung und -bearbeitung	6	8	825	- 17,0	115	- 16,8	2 753	- 14,1
24.5	Gießereien	5	5	.	.	.	.	.	.
25	H. v. Metallerzeugnissen	42	41	5 360	- 9,7	707	- 5,8	17 018	- 5,4
25.1	Stahl- und Leichtmetallbau	7	6	863	38,5	118	41,4	2 224	53,0
25.4	H. v. Waffen und Munition	3	4	950	- 29,4	113	- 26,2	3 571	- 22,4
25.6	Oberflächenveredlung und Wärmebehandlung; Mechanik a. n. g.	11	8	1 065	33,3	144	35,0	2 695	33,1
25.61	Oberflächenveredlung und Wärmebehandlung	4	4	419	2,2	62	0,2	1 068	- 0,1
25.62	Mechanik a. n. g.	7	4	646	66,1	82	83,3	1 627	70,4
25.9	H. v. sonstigen Metallwaren	13	13	1 605	- 2,3	211	- 2,0	4 968	8,7
25.99	H. v. sonstigen Metallwaren a. n. g.	7	7	811	- 4,0	119	- 2,2	2 496	12,2
26	H. v. Datenverarbeitungsgeräten, elektronischen und optischen Erzeugnissen	27	27	5 751	3,8	659	- 4,6	21 632	3,3
26.1	H. v. elektronischen Bauelementen und Leiterplatten	6	6	956	12,7	137	15,5	2 788	20,9

**Noch: 5. Betriebe, Beschäftigte, geleistete Arbeitsstunden und Bruttoentgelte der Betriebe  
im Verarbeitenden Gewerbe Schleswig-Holstein nach Wirtschaftszweigen  
August 2011 [vorläufige Ergebnisse]**

WZ 2008	Bezeichnung	Betriebe		Beschäftigte		Geleistete Arbeitsstunden		Bruttoentgelte	
		August			Verän- derung zum Vor- jahres- monat in %	August 2011	Verän- derung zum Vor- jahres- monat in %	August 2011	Verän- derung zum Vor- jahres- monat in %
		2011	2010	2011					
		Anzahl				1 000 Std.		1 000 Euro	
26.5	H. v. Mess-, Kontroll-, Navigations- u. ä. Instru- menten und Vorrichtungen; H. v. Uhren	13	13	3 585	4,2	351	- 15,2	14 296	4,7
26.51	H. v. Mess-, Kontroll-, Navigations- u. ä. Instrumenten und Vorrichtungen	13	13	3 585	4,2	351	- 15,2	14 296	4,7
26.7	H. v. optischen und fotografischen Instrumenten und Geräten	4	3	601	21,2	90	26,2	2 350	19,0
27	<b>H. v. elektrischen Ausrüstungen</b>	27	26	3 509	6,4	491	6,2	11 696	13,5
27.1	H. v. Elektromotoren, Generatoren, Transformatoren, Elektrizitätsverteilungs- und -schalteinrichtungen	13	12	1 674	7,1	228	7,3	5 828	13,1
27.11	H. v. Elektromotoren, Generatoren und Transformatoren	6	6	737	- 1,1	97	- 9,2	2 479	13,4
27.12	H. v. Elektrizitätsverteilungs- und - schalteinrichtungen	7	6	937	14,5	130	24,2	3 349	12,8
27.4	H. v. elektrischen Lampen und Leuchten	3	4	315	- 11,3	47	- 9,9	840	- 4,6
27.9	H. v. sonstigen elektrischen Ausrüstungen und Geräten a. n. g.	7	6	1 238	12,4	176	10,9	4 143	20,5
28	<b>Maschinenbau</b>	77	78	17 370	4,3	2 357	11,3	68 471	5,9
28.1	H. v. nicht wirtschaftszweigspezifischen Maschinen	26	27	7 751	2,4	1 003	13,3	31 630	3,1
28.11	H. v. Verbrennungsmotoren und Turbinen (ohne Motoren für Luft- und Straßenfahrzeuge)	2	3	.	.	.	.	.	.
28.13	H. v. Pumpen und Kompressoren a. n. g.	9	9	2 325	4,4	295	5,1	7 896	8,1
28.15	H. v. Lagern, Getrieben, Zahnrädern und Antriebs-elementen	7	7	1 139	5,0	146	13,7	4 170	7,3
28.2	H. v. sonstigen nicht wirtschaftszweig- spezifischen Maschinen	23	22	4 786	4,3	714	6,1	18 998	3,8
28.22	H. v. Hebezeugen und Fördermitteln	7	8	1 760	- 0,7	267	- 0,1	7 420	- 0,4
28.29	H. v. sonstigen nicht wirtschaftszweig- spezifischen Maschinen a. n. g.	12	10	2 686	11,1	400	13,6	10 547	11,1
28.4	H. v. Werkzeugmaschinen	5	5	.	.	.	.	.	.
28.9	H. v. Maschinen für sonstige bestimmte Wirtschaftszweige	22	23	3 655	5,8	468	11,6	14 109	13,2
28.93	H. v. Maschinen für die Nahrungs- und Genussmittelerzeugung und die Tabakverarbeitung	8	8	1 233	- 0,1	161	- 1,3	5 255	1,1
28.99	H. v. Maschinen für sonstige bestimmte Wirtschaftszweige a. n. g.	6	7	1 408	16,9	188	30,0	4 812	40,9
29	<b>H. v. Kraftwagen und Kraftwagenteilen</b>	8	8	3 574	0,2	469	2,3	12 518	- 0,2
29.2	H. v. Karosserien, Aufbauten und Anhängern	4	4	1 285	- 0,2	181	- 2,4	3 948	1,6
29.3	H. v. Teilen und Zubehör für Kraftwagen	4	4	2 289	0,4	288	5,4	8 570	- 1,0
30	<b>Sonstiger Fahrzeugbau</b>	14	8	5 786	29,0	835	34,9	20 029	26,3
30.1	Schiff- und Bootsbau	8	3	3 964	.	575	.	13 472	.
31	<b>H. v. Möbeln</b>	7	5	886	12,0	118	17,4	2 243	17,4
32	<b>H. v. sonstigen Waren</b>	21	21	7 279	3,2	988	4,4	26 530	10,0
32.5	H. v. medizinischen und zahnmedizinischen Apparaten und Materialien	15	15	6 287	3,2	840	4,5	23 200	10,9



**Noch: 5. Betriebe, Beschäftigte, geleistete Arbeitsstunden und Bruttoentgelte der Betriebe  
im Verarbeitenden Gewerbe Schleswig-Holstein nach Wirtschaftszweigen  
August 2011 [vorläufige Ergebnisse]**

WZ 2008	Bezeichnung	Betriebe		Beschäftigte		Geleistete Arbeitsstunden		Bruttoentgelte	
		August			Veränderung zum Vor- jahres- monat in %	August 2011	Veränderung zum Vor- jahres- monat in %	August 2011	Veränderung zum Vor- jahres- monat in %
		2011	2010	2011					
		Anzahl				1 000 Std.		1 000 Euro	
33	Reparatur und Installation von Maschinen und Ausrüstungen	27	28	3 850	- 14,4	553	- 13,2	14 139	- 6,7
33.1	Reparatur von Metallerzeugnissen, Maschinen und Ausrüstungen	16	18	2 706	- 21,0	395	- 16,8	9 645	- 12,7
33.12	Reparatur von Maschinen	6	7	1 537	- 3,5	252	- 0,1	6 256	13,0
33.15	Reparatur und Instandhaltung von Schiffen, Booten und Yachten	4	6	301	- 72,5	36	- 73,3	733	- 79,4
33.2	Installation von Maschinen und Ausrüstungen a. n. g.	11	10	1 144	6,6	158	- 2,7	4 494	9,5
	Verarbeitendes Gewerbe insgesamt <sup>1</sup>	525	523	99 993	1,7	13 596	4,5	338 429	5,3
A	Vorleistungsgüterproduzent	196	197	28 459	0,6	3 920	3,4	91 672	7,0
B	Investitionsgüterproduzent	166	164	42 584	3,3	5 684	6,2	159 670	5,8
GG	Gebrauchsgüterproduzent	15	12	2 015	10,0	275	18,1	6 334	13,0
VG	Verbrauchsgüterproduzent	144	146	26 061	- 0,1	3 585	2,2	76 503	1,6
EN	Energie	4	4	874	- 0,7	132	0,9	4 250	9,2

<sup>1</sup>einschließlich Bergbau und Gewinnung von Steinen und Erden

**6. Umsatz der Betriebe im Verarbeitenden Gewerbe Schleswig-Holstein nach Wirtschaftszweigen  
August 2011 [vorläufige Ergebnisse]**

WZ 2008	Bezeichnung	Umsatz						
		insgesamt		darunter Auslandsumsatz				
				insgesamt			darunter Eurozone	
		August 2011	Verän- derung zum Vor- jahres- monat in %	August 2011		Verän- derung zum Vor- jahres- monat in %	August 2011	Verän- derung zum Vor- jahres- monat in %
		1 000 Euro		1 000 Euro	Export- quote in %		1 000 Euro	
<b>B</b>	<b>Bergbau und Gewinnung von Steinen und Erden</b>	.	.	.	.	.	.	.
<b>06</b>	<b>Gewinnung von Erdöl und Erdgas</b>	.	.	.	.	.	.	.
<b>08</b>	<b>Gewinnung von Steinen und Erden, sonstiger Bergbau</b>	.	.	.	.	.	.	.
<b>C</b>	<b>Verarbeitendes Gewerbe</b>	2 413 870	7,9	967 618	40,1	4,7	386 938	- 3,8
<b>10</b>	<b>H. v. Nahrungs- und Futtermitteln</b>	423 284	7,6	95 821	22,6	9,7	52 182	- 11,7
10.1	Schlachten und Fleischverarbeitung	115 727	18,8	20 216	17,5	55,2	9 038	- 16,5
10.11	Schlachten (ohne Schlachten von Geflügel)	27 592	35,4	.	.	.	.	.
10.13	Fleischverarbeitung	88 135	14,4	.	.	.	.	.
10.2	Fischverarbeitung	19 652	- 8,5	2 465	12,5	- 16,8	.	.
10.5	Milchverarbeitung	71 871	19,3	23 947	33,3	40,0	16 668	24,4
10.51	Milchverarbeitung (ohne H. v. Speiseeis)	71 871	19,3	23 947	33,3	40,0	16 668	24,4
10.7	H. v. Back- und Teigwaren	39 365	9,7	.	.	.	.	.
10.8	H. v. sonstigen Nahrungsmitteln	86 045	- 10,6	22 200	25,8	- 23,4	11 493	- 39,3
10.82	H. v. Süßwaren (ohne Dauerbackwaren)	34 396	- 2,5	9 409	27,4	- 30,6	6 063	- 44,3
10.9	H. v. Futtermitteln	32 511	2,2	8 164	25,1	21,3	.	.
10.91	H. v. Futtermitteln für Nutztiere	.	.	.	.	.	.	.
<b>11</b>	<b>Getränkeherstellung</b>	32 002	13,5	1 132	3,5	- 25,6	.	.
11.07	H. v. Erfrischungsgetränken; Gewinnung natürlicher Mineralwässer	21 126	21,6	.	.	.	.	.
<b>12</b>	<b>Tabakverarbeitung</b>	.	.	.	.	.	.	.
<b>13</b>	<b>H. v. Textilien</b>	13 545	36,1	4 021	29,7	58,5	2 643	54,1
13.9	H. v. sonstigen Textilwaren	.	.	.	.	.	.	.
13.92	H. v. konfektionierten Textilwaren (ohne Bekleidung)	6 050	65,8	1 169	19,3	.	.	.
<b>14</b>	<b>H. v. Bekleidung</b>	.	.	.	.	.	.	.
<b>16</b>	<b>H. v. Holz-, Flecht-, Korb- und Korkwaren (ohne Möbel)</b>	11 454	8,4	3 277	28,6	16,2	2 355	22,7
16.2	H. v. sonstigen Holz-, Korb-, Flecht- und Korkwaren (ohne Möbel)	.	.	.	.	.	.	.
<b>17</b>	<b>H. v. Papier, Pappe und Waren daraus</b>	91 418	4,0	34 169	37,4	- 5,5	18 188	- 0,8
17.1	H. v. Holz- und Zellstoff, Papier, Karton und Pappe	40 803	- 7,5	22 362	54,8	- 16,8	13 210	- 10,2
17.12	H. v. Papier, Karton und Pappe	40 803	- 7,5	22 362	54,8	- 16,8	13 210	- 10,2
17.2	H. v. Waren aus Papier, Karton und Pappe	50 616	15,5	11 807	23,3	27,0	4 977	37,3
17.21	H. v. Wellpapier und -pappe sowie von Verpackungsmitteln aus Papier, Karton und Pappe	32 600	15,8	6 949	21,3	27,3	1 452	47,7
<b>18</b>	<b>H. v. Druckerzeugnissen; Vervielfältigung von bespielten Ton-, Bild- und Datenträgern</b>	71 622	0,9	12 615	17,6	- 14,3	8 413	24,3
18.1	H. v. Druckerzeugnissen	71 622	0,9	12 615	17,6	- 14,3	8 413	24,3
18.12	Drucken a. n. g.	60 579	0,2	12 615	20,8	- 14,3	8 413	24,3

Noch: **6. Umsatz der Betriebe im Verarbeitenden Gewerbe Schleswig-Holstein nach Wirtschaftszweigen**  
**August 2011 [vorläufige Ergebnisse]**

WZ 2008	Bezeichnung	Umsatz						
		insgesamt		darunter Auslandsumsatz				
				insgesamt			darunter Eurozone	
		August 2011	Verän- derung zum Vor- jahres- monat in %	August 2011		Verän- derung zum Vor- jahres- monat in %	August 2011	Verän- derung zum Vor- jahres- monat in %
		1 000 Euro		1 000 Euro	Export- quote in %		1 000 Euro	
18.14	Binden von Druckerzeugnissen und damit verbundene Dienstleistungen	.	.	.	.	.	.	.
<b>19</b>	<b>Kokerei und Mineralölverarbeitung</b>	.	.	.	.	.	.	.
<b>20</b>	<b>H. v. chemischen Erzeugnissen</b>	217 295	19,8	126 219	58,1	21,2	47 612	11,7
20.1	H. v. chemischen Grundstoffen, Düngemitteln und Stickstoffverbindungen, Kunststoffen in Primärformen und synthetischem Kautschuk in Primärformen	146 640	22,4	91 640	62,5	22,7	34 240	13,9
20.12	H. v. Farbstoffen und Pigmenten	15 908	- 14,1	7 135	44,8	- 36,9	4 254	- 11,6
20.16	H. v. Kunststoffen in Primärformen	12 040	7,6	6 032	50,1	.	.	.
20.2	H. v. Schädlingsbekämpfungs-, Pflanzenschutz- und Desinfektionsmitteln	16 821	11,9	.	.	.	.	.
20.3	H. v. Anstrichmitteln, Druckfarben und Kitten	16 438	18,7	7 248	44,1	27,6	3 049	50,6
20.5	H. v. sonstigen chemischen Erzeugnissen	30 240	18,5	17 352	57,4	20,9	6 504	- 4,8
20.59	H. v. sonstigen chemischen Erzeugnissen a. n. g.	.	.	.	.	.	.	.
<b>21</b>	<b>H. v. pharmazeutischen Erzeugnissen</b>	179 548	11,6	79 077	44,0	15,9	32 464	9,9
21.2	H. v. pharmazeutischen Spezialitäten und sonstigen pharmazeutischen Erzeugnissen	.	.	.	.	.	.	.
<b>22</b>	<b>H. v. Gummi- und Kunststoffwaren</b>	104 823	1,1	41 828	39,9	- 8,9	19 613	- 2,3
22.1	H. v. Gummiwaren	21 976	15,3	8 855	40,3	13,7	5 828	36,7
22.19	H. v. Kunststoffwaren	.	.	.	.	.	.	.
22.2	H. v. Kunststoffwaren	82 848	- 2,1	32 973	39,8	- 13,5	13 785	- 12,8
22.22	H. v. Verpackungsmitteln aus Kunststoffen	11 806	13,1	.	.	.	.	.
22.29	H. v. sonstigen Kunststoffwaren	58 903	7,2	28 919	49,1	5,0	10 807	6,8
<b>23</b>	<b>H. v. Glas und Glaswaren, Keramik, Verarbeitung von Steinen und Erden</b>	51 472	5,8	16 507	32,1	1,9	8 689	- 5,6
23.1	H. v. Glas und Glaswaren	16 647	13,2	6 187	37,2	14,6	3 472	21,7
23.6	H. v. Erzeugnissen aus Beton, Zement und Gips	17 913	9,1	.	.	.	.	.
<b>24</b>	<b>Metallerzeugung und -bearbeitung</b>	6 934	- 38,3	2 329	33,6	- 37,3	.	.
24.5	Gießereien	.	.	.	.	.	.	.
<b>25</b>	<b>H. v. Metallerzeugnissen</b>	67 397	- 3,7	20 054	29,8	- 23,8	8 124	- 24,2
25.1	Stahl- und Leichtmetallbau	9 880	72,8	.	.	.	.	.
25.4	H. v. Waffen und Munition	12 468	- 39,2	7 898	63,3	- 33,4	2 898	- 34,7
25.6	Oberflächenveredlung und Wärmebehandlung; Mechanik a. n. g.	9 528	47,5	752	7,9	- 12,8	653	.
25.61	Oberflächenveredlung und Wärmebehandlung	4 255	6,6	622	14,6	.	622	.
25.62	Mechanik a. n. g.	5 272	113,7	131	2,5	.	31	.
25.9	H. v. sonstigen Metallwaren	24 439	1,6	6 336	25,9	- 9,2	2 859	- 8,9
25.99	H. v. sonstigen Metallwaren a. n. g.	11 632	11,2	.	.	.	.	.
<b>26</b>	<b>H. v. Datenverarbeitungsgeräten, elektronischen und optischen Erzeugnissen</b>	96 236	- 0,7	57 645	59,9	13,4	14 632	- 8,8
26.1	H. v. elektronischen Bauelementen und Leiterplatten	15 443	15,3	7 414	48,0	20,0	226	- 38,2

Noch: **6. Umsatz der Betriebe im Verarbeitenden Gewerbe Schleswig-Holstein nach Wirtschaftszweigen**  
**August 2011 [vorläufige Ergebnisse]**

WZ 2008	Bezeichnung	Umsatz						
		insgesamt		darunter Auslandsumsatz				
				insgesamt			darunter Eurozone	
		August 2011	Verän- derung zum Vor- jahres- monat in %	August 2011		Verän- derung zum Vor- jahres- monat in %	August 2011	Verän- derung zum Vor- jahres- monat in %
		1 000 Euro		1 000 Euro	Export- quote in %		1 000 Euro	
26.5	H. v. Mess-, Kontroll-, Navigations- u. ä. Instrumenten und Vorrichtungen; H. v. Uhren	58 346	2,6	35 726	61,2	9,9	10 545	- 4,1
26.51	H. v. Mess-, Kontroll-, Navigations- u. ä. Instrumenten und Vorrichtungen	58 346	2,6	35 726	61,2	9,9	10 545	- 4,1
26.7	H. v. optischen und fotografischen Instrumenten und Geräten	11 018	33,8	10 414	94,5	.	3 396	.
<b>27</b>	<b>H. v. Elektromotoren, Generatoren, Transformatoren, Elektrizitätsverteilungs- und -schalteinrichtungen</b>	53 588	- 1,4	20 646	38,5	- 4,5	9 754	85,3
27.1	H. v. Elektromotoren, Generatoren, Transformatoren, Elektrizitätsverteilungs- und -schalteinrichtungen	29 629	- 6,4	12 676	42,8	- 8,0	6 213	222,7
27.11	H. v. Elektromotoren, Generatoren und Transformatoren	11 944	- 19,0	8 035	67,3	.	.	.
27.12	H. v. Elektrizitätsverteilungs- und -schalteinrichtungen	17 685	4,6	4 641	26,2	.	.	.
27.4	H. v. elektrischen Lampen und Leuchten	4 122	9,2	.	.	.	.	.
27.9	H. v. sonstigen elektrischen Ausrüstungen und Geräten a. n. g.	15 718	6,1	4 825	30,7	- 8,5	2 080	- 2,5
<b>28</b>	<b>H. v. nicht wirtschaftszweigspezifischen Maschinen</b>	411 781	9,9	268 700	65,3	4,6	104 810	- 1,9
28.1	H. v. nicht wirtschaftszweigspezifischen Maschinen	240 239	4,2	157 229	65,4	- 1,6	70 818	- 9,4
28.11	H. v. Verbrennungsmotoren und Turbinen (ohne Motoren für Luft- und Straßenfahrzeuge)	.	.	.	.	.	.	.
28.13	H. v. Pumpen und Kompressoren a. n. g.	58 154	0,8	39 354	67,7	4,3	23 029	1,8
28.15	H. v. sonstigen nicht wirtschaftszweigspezifischen Maschinen	37 554	17,8	.	.	.	.	.
28.2	H. v. sonstigen nicht wirtschaftszweigspezifischen Maschinen	78 077	15,9	50 298	64,4	9,3	22 772	27,2
28.22	H. v. Hebezeugen und Fördermitteln	43 950	19,3	.	.	.	.	.
28.29	H. v. sonstigen nicht wirtschaftszweigspezifischen Maschinen a. n. g.	27 869	6,4	15 292	54,9	- 6,8	7 634	20,0
28.4	H. v. Werkzeugmaschinen	.	.	.	.	.	.	.
28.9	H. v. Maschinen für sonstige bestimmte Wirtschaftszweige	76 846	15,4	46 499	60,5	7,9	6 197	- 22,1
28.93	H. v. Maschinen für die Nahrungs- und Genussmittel-erzeugung und die Tabakverarbeitung	22 369	10,9	6 928	31,0	- 8,0	.	.
28.99	H. v. Maschinen für sonstige bestimmte Wirtschaftszweige a. n. g.	25 725	92,9	14 020	54,5	196,4	2 375	56,6
<b>29</b>	<b>H. v. Kraftwagen und Kraftwagenteilen</b>	36 920	- 0,4	14 519	39,3	12,3	10 606	17,9
29.2	H. v. Karosserien, Aufbauten und Anhängern	13 970	0,6	.	.	.	.	.
29.3	H. v. Teilen und Zubehör für Kraftwagen	22 950	- 1,0	.	.	.	.	.
<b>30</b>	<b>Sonstiger Fahrzeugbau</b>	39 326	- 43,2	13 513	34,4	- 72,2	893	.
30.1	Schiff- und Bootsbau	7 853	.	1 573	20,0	.	113	.
<b>31</b>	<b>H. v. Möbeln</b>	10 111	14,1	1 647	16,3	3,7	1 448	.
<b>32</b>	<b>H. v. sonstigen Waren</b>	150 615	17,9	84 030	55,8	36,6	24 378	18,4
32.5	H. v. medizinischen und zahnmedizinischen Apparaten und Materialien	133 186	15,9	77 894	58,5	37,5	22 274	14,7

Noch: **6. Umsatz der Betriebe im Verarbeitenden Gewerbe Schleswig-Holstein nach Wirtschaftszweigen**  
**August 2011 [vorläufige Ergebnisse]**

WZ 2008	Bezeichnung	Umsatz						
		insgesamt		darunter Auslandsumsatz				
				insgesamt			darunter Eurozone	
		August 2011	Verän- derung zum Vor- jahres- monat in %	August 2011		Verän- derung zum Vor- jahres- monat in %	August 2011	Verän- derung zum Vor- jahres- monat in %
		1 000 Euro		1 000 Euro	Export- quote in %		1 000 Euro	
<b>33</b>	<b>Reparatur und Installation von Maschinen und Ausrüstungen</b>	69 032	53,4	3 482	5,0	- 52,6	1 990	- 65,8
33.1	Reparatur von Metallerzeugnissen, Maschinen und Ausrüstungen	51 758	103,0	1 301	2,5	18,1	.	.
33.12	Reparatur von Maschinen	41 105	135,3	1 286	3,1	17,4	.	.
33.15	Reparatur und Instandhaltung von Schiffen, Booten und Yachten	1 483	- 78,0	.	.	.	.	.
33.2	Installation von Maschinen und Ausrüstungen a. n. g.	17 275	- 11,4	2 182	12,6	- 65,1	.	.
	<b>Verarbeitendes Gewerbe insgesamt<sup>1</sup></b>	<b>2 450 904</b>	<b>8,2</b>	<b>967 824</b>	<b>39,5</b>	<b>4,6</b>	<b>387 142</b>	<b>- 3,9</b>
<b>A</b>	Vorleistungsgüterproduzent	658 855	7,3	287 073	43,6	5,5	121 216	4,6
<b>B</b>	Investitionsgüterproduzent	776 599	6,4	424 796	54,7	- 1,4	154 700	- 5,0
<b>GG</b>	Gebrauchsgüterproduzent	29 741	- 3,9	.	.	.	.	.
<b>VG</b>	Verbrauchsgüterproduzent	703 710	9,0	182 029	25,9	7,3	92 687	- 4,3
<b>EN</b>	Energie	282 000	14,9	.	.	.	.	.

<sup>1</sup>einschließlich Bergbau und Gewinnung von Steinen und Erden

**7. Beschäftigte und Umsatz der fachlichen Betriebsteile im Verarbeitenden Gewerbe  
Schleswig-Holstein nach Wirtschaftszweigen August 2011 [vorläufige Ergebnisse]**

WZ 2008	Bezeichnung	Fachliche Betriebsteile		Beschäftigte		Umsatz aus Eigenerzeugung							
						insgesamt		darunter Auslandsumsatz					
		insgesamt			darunter Eurozone								
		August			Verän- derung zum Vor- jahres- monat in %	August 2011	Verän- derung zum Vor- jahres- monat in %	August 2011		Verän- derung zum Vor- jahres- monat in %	August 2011	Verän- derung zum Vor- jahres- monat in %	
		2011	2010	2011				1 000 Euro	Export- quote in %				1 000 Euro
Anzahl			1 000 Euro	Export- quote in %	1 000 Euro	1 000 Euro	1 000 Euro	1 000 Euro	1 000 Euro	1 000 Euro	1 000 Euro		
B	Bergbau und Gewinnung von Steinen und Erden	4	4	238	0,8	.	.	.	.	.	.	.	
06	Gewinnung von Erdöl und Erdgas	1	1	.	.	.	.	.	.	.	.	.	
08	Gewinnung von Steinen und Erden, sonstiger Bergbau	3	3	.	.	.	.	.	.	.	.	.	
C	Verarbeitendes Gewerbe	760	763	96 921	1,7	2 206 996	9,1	888 408	40,3	5,5	341 695	- 3,5	
10	H. v. Nahrungs- und Futtermitteln	137	134	14 808	3,7	390 839	15,0	94 811	24,3	19,1	50 225	- 5,6	
10.1	Schlachten und Fleischverarbeitung	21	23	2 464	5,2	95 089	24,5	19 599	20,6	56,0	8 443	- 19,0	
10.11	Schlachten (ohne Schlachten von Geflügel)	7	8	432	- 0,5	32 432	34,6	.	.	.	.	.	
10.13	Fleischverarbeitung	14	15	2 032	6,4	62 657	19,8	.	.	.	.	.	
10.2	Fischverarbeitung	7	7	900	- 1,4	22 688	11,5	2 508	11,1	- 11,5	.	.	
10.3	Obst- und Gemüseverarbeitung	12	10	1 232	14,1	18 455	13,5	1 787	9,7	30,6	.	.	
10.39	Sonstige Verarbeitung von Obst und Gemüse	8	7	1 055	8,2	16 850	13,3	.	.	.	.	.	
10.5	Milchverarbeitung	11	11	878	5,1	77 039	22,2	27 247	35,4	42,9	17 278	25,3	
10.51	Milchverarbeitung (ohne H. v. Speiseeis)	10	10	.	.	.	.	.	.	.	.	.	
10.7	H. v. Back- und Teigwaren	34	32	3 555	2,3	38 213	10,8	1 228	3,2	6,4	.	.	
10.71	H. v. Backwaren (ohne Dauerbackwaren)	30	28	3 304	3,5	36 546	11,1	.	.	.	.	.	
10.8	H. v. sonstigen Nahrungsmitteln	36	35	4 248	1,9	83 935	0,1	21 387	25,5	- 15,1	11 347	- 30,8	
10.82	H. v. Süßwaren (ohne Dauerbackwaren)	14	14	2 264	- 0,8	38 792	- 1,8	11 081	28,6	- 26,5	7 739	- 37,7	
10.89	H. v. sonstigen Nahrungsmitteln a. n. g.	13	12	911	11,4	17 204	- 0,3	5 803	33,7	- 21,8	2 093	- 21,9	
10.9	H. v. Futtermitteln	11	11	672	4,5	30 308	27,8	7 315	24,1	43,9	.	.	
10.91	H. v. Futtermitteln für Nutztiere	7	7	.	.	.	.	.	.	.	.	.	
10.92	H. v. Futtermitteln für sonstige Tiere	4	4	.	.	.	.	.	.	.	.	.	
11	Getränkeherstellung	12	11	898	- 1,4	31 021	14,2	810	2,6	- 28,9	.	.	
11.07	H. v. Erfrischungsgetränken; Gewinnung natürlicher Mineralwässer	8	7	538	1,1	20 465	22,4	.	.	.	.	.	
12	Tabakverarbeitung	1	1	.	.	.	.	.	.	.	.	.	
13	H. v. Textilien	11	11	742	- 4,3	11 429	28,0	3 773	33,0	47,0	2 362	38,9	
13.9	H. v. sonstigen Textilwaren	9	9	.	.	.	.	.	.	.	.	.	
13.92	H. v. konfektionierten Textilwaren (ohne Bekleidung)	4	4	214	- 4,9	3 421	67,7	811	23,7	.	.	.	
14	H. v. Bekleidung	2	2	.	.	.	.	.	.	.	.	.	

**Noch: 7. Beschäftigte und Umsatz der fachlichen Betriebsteile im Verarbeitenden Gewerbe  
Schleswig-Holstein nach Wirtschaftszweigen August 2011 [vorläufige Ergebnisse]**

WZ 2008	Bezeichnung	Fachliche Betriebsteile		Beschäftigte		Umsatz aus Eigenerzeugung							
						insgesamt		darunter Auslandsumsatz					
		insgesamt			darunter Eurozone								
		August			Verän- derung zum Vor- jahres- monat in %	August 2011	Verän- derung zum Vor- jahres- monat in %	August 2011		Verän- derung zum Vor- jahres- monat in %	August 2011		
		2011	2010	2011				1 000 Euro	Export- quote in %		1 000 Euro	Verän- derung zum Vor- jahres- monat in %	1 000 Euro
Anzahl			1 000 Euro	in %	1 000 Euro	Export- quote in %	1 000 Euro	Verän- derung zum Vor- jahres- monat in %	1 000 Euro	Verän- derung zum Vor- jahres- monat in %			
16	H. v. Holz-, Flecht-, Korb- und Korkwaren (ohne Möbel)	9	10	703	5,1	12 710	5,2	3 191	25,1	8,8	2 270	10,8	
16.2	H. v. sonstigen Holz-, Kork-, Flecht- und Korbwaren (ohne Möbel)	7	8	.	.	.	.	.	.	.	.	.	
16.23	H. v. sonstigen Konstruktionsteilen, Fertigbauteilen, Ausbauelementen und Fertigteilbauten aus Holz	5	5	306	32,5	3 174	8,5	.	.	.	.	.	
17	H. v. Papier, Pappe und Waren daraus	19	20	3 870	0,7	87 650	2,6	32 912	37,5	- 7,9	17 828	- 1,3	
17.1	H. v. Holz- und Zellstoff, Papier, Karton und Pappe	5	5	1 113	- 1,7	40 715	- 7,5	22 362	54,9	- 16,8	13 210	- 10,2	
17.12	H. v. Papier, Karton und Pappe	5	5	1 113	- 1,7	40 715	- 7,5	22 362	54,9	- 16,8	13 210	- 10,2	
17.2	H. v. Waren aus Papier, Karton und Pappe	14	15	2 757	1,6	46 935	13,4	10 550	22,5	19,0	4 618	37,6	
17.21	H. v. Wellpapier und -pappe sowie von Verpackungsmitteln aus Papier, Karton und Pappe	8	8	1 289	2,0	31 593	15,7	6 360	20,1	25,0	1 452	47,7	
18	H. v. Druckerzeugnissen; Vervielfältigung von bespielten Ton-, Bild- und Datenträgern	28	33	3 806	- 13,0	69 897	0,6	12 993	18,6	- 13,1	8 413	24,3	
18.1	H. v. Druckerzeugnissen	28	33	3 806	- 13,0	69 897	0,6	12 993	18,6	- 13,1	8 413	24,3	
18.12	Drucken a. n. g.	19	23	3 095	- 13,7	60 361	- 0,0	12 993	21,5	- 13,1	8 413	24,3	
18.14	Binden von Druckerzeugnissen und damit verbundene Dienstleistungen	3	4	.	.	.	.	-	.	.	-	.	
19	Kokerei und Mineralölverarbeitung	4	4	697	0,1	.	.	.	.	.	.	.	
20	H. v. chemischen Erzeugnissen	58	59	5 054	1,7	240 695	23,4	118 811	49,4	19,1	44 457	7,5	
20.1	H. v. chemischen Grundstoffen, Düngemitteln und Stickstoffverbindungen, Kunststoffen in Primärformen und synthetischem Kautschuk in Primärformen	27	27	2 626	2,8	176 257	28,2	85 308	48,4	22,4	30 895	8,9	
20.12	H. v. Farbstoffen und Pigmenten	4	4	552	3,6	15 249	- 15,5	6 557	43,0	- 39,6	3 696	- 15,2	
20.14	H. v. sonstigen organischen Grundstoffen und Chemikalien	8	7	765	- 5,2	82 950	36,1	31 843	38,4	25,2	12 216	28,7	
20.16	H. v. Kunststoffen in Primärformen	5	5	616	14,5	23 559	23,0	15 383	65,3	32,3	.	.	
20.3	H. v. Anstrichmitteln, Druckfarben und Kitten	5	5	401	1,5	12 314	24,1	6 231	50,6	41,4	2 689	74,4	
20.4	H. v. Seifen, Wasch-, Reinigungs- und Körperpflegemitteln sowie von Duftstoffen	7	8	286	- 10,1	6 826	- 16,9	3 071	45,0	- 24,9	2 323	- 12,4	

**Noch: 7. Beschäftigte und Umsatz der fachlichen Betriebsteile im Verarbeitenden Gewerbe  
Schleswig-Holstein nach Wirtschaftszweigen August 2011 [vorläufige Ergebnisse]**

WZ 2008	Bezeichnung	Fachliche Betriebsteile		Beschäftigte		Umsatz aus Eigenerzeugung						
						insgesamt		darunter Auslandsumsatz				
		insgesamt			darunter Eurozone							
		August			Verän- derung zum Vor- jahres- monat in %	August 2011	Verän- derung zum Vor- jahres- monat in %	August 2011		Verän- derung zum Vor- jahres- monat in %	August 2011	Verän- derung zum Vor- jahres- monat in %
		2011	2010	2011				1 000 Euro	Export- quote in %			
Anzahl			1 000 Euro	Export- quote in %	1 000 Euro	Export- quote in %	1 000 Euro	Export- quote in %				
20.5	H. v. sonstigen chemischen Erzeugnissen	15	15	1 089	0,3	32 791	13,0	18 503	56,4	9,7	6 962	- 6,3
20.59	H. v. sonstigen chemischen Erzeugnissen a. n. g.	13	13	.	.	.	.	.	.	.	.	.
21	H. v. pharmazeutischen Erzeugnissen	15	15	5 272	1,3	162 419	7,2	63 230	38,9	18,5	16 779	18,3
21.2	H. v. pharmazeutischen Spezialitäten und sonstigen pharmazeutischen Erzeugnissen	14	14	.	.	.	.	.	.	.	.	.
22	H. v. Gummi- und Kunststoffwaren	55	57	5 547	5,0	91 257	8,6	36 467	40,0	4,4	16 893	6,1
22.1	H. v. Gummiwaren	12	12	1 406	11,5	16 526	16,4	7 196	43,5	10,6	4 598	29,9
22.19	H. v. sonstigen Gummiwaren	11	11	.	.	.	.	.	.	.	.	.
22.2	H. v. Kunststoffwaren	43	45	4 141	3,0	74 731	7,0	29 271	39,2	2,9	12 294	- 0,7
22.21	H. v. Platten, Folien, Schläuchen und Profilen aus Kunststoffen	8	9	359	14,3	3 330	14,2	1 467	44,0	30,2	678	- 3,3
22.22	H. v. Verpackungsmitteln aus Kunststoffen	6	6	459	- 9,1	11 139	15,2	.	.	.	.	.
22.23	H. v. Baubedarfsartikeln aus Kunststoffen	6	6	685	8,9	8 150	8,7	.	.	.	.	.
22.29	H. v. sonstigen Kunststoffwaren	23	24	2 638	2,6	52 112	4,8	25 101	48,2	4,3	9 367	5,1
23	H. v. Glas und Glaswaren, Keramik, Verarbeitung von Steinen und Erden	21	20	2 377	2,8	46 539	8,0	14 924	32,1	3,9	7 788	- 4,0
23.1	H. v. Glas und Glaswaren	9	8	939	8,3	16 590	13,8	6 179	37,2	14,5	3 472	21,7
23.19	Herstellung, Veredlung und Bearbeitung von sonstigem Glas einschließlich technischen Glaswaren	4	4	284	5,6	6 163	11,8	.	.	.	.	.
23.6	H. v. Erzeugnissen aus Beton, Zement und Gips	7	7	672	0,6	15 712	18,6	.	.	.	.	.
23.9	H. v. Schleifkörpern und Schleifmitteln auf Unterlage sowie sonstigen Erzeugnissen aus nichtmetallischen Mineralien a. n. g.	4	4	.	.	.	.	.	.	.	.	.
24	Metallerzeugung und -bearbeitung	12	13	1 007	0,6	8 689	- 18,8	2 467	28,4	- 33,4	.	.
24.5	Gießereien	8	8	831	8,5	6 358	55,4	.	.	.	.	.
25	H. v. Metallerzeugnissen	56	59	5 121	- 1,7	58 451	4,8	17 632	30,2	- 5,3	7 178	- 3,9
25.1	Stahl- und Leichtmetallbau	13	12	834	11,1	8 810	28,2	.	.	.	.	.
25.11	H. v. Metallkonstruktionen	8	7	626	11,6	7 080	25,9	.	.	.	.	.
25.12	H. v. Ausbauelementen aus Metall	5	5	208	9,5	1 731	38,3	.	.	.	.	.
25.4	H. v. Waffen und Munition	3	4	.	.	.	.	.	.	.	.	.



**Noch: 7. Beschäftigte und Umsatz der fachlichen Betriebsteile im Verarbeitenden Gewerbe  
Schleswig-Holstein nach Wirtschaftszweigen August 2011 [vorläufige Ergebnisse]**

WZ 2008	Bezeichnung	Fachliche Betriebsteile		Beschäftigte		Umsatz aus Eigenerzeugung							
						insgesamt		darunter Auslandsumsatz					
		insgesamt			darunter Eurozone								
		August			Veränderung zum Vor- jahres- monat in %	August 2011	Veränderung zum Vor- jahres- monat in %	August 2011		Veränderung zum Vor- jahres- monat in %	August 2011	Veränderung zum Vor- jahres- monat in %	
		2011	2010	2011				1 000 Euro	Export- quote in %				1 000 Euro
Anzahl			1 000 Euro	Export- quote in %	1 000 Euro	Export- quote in %	1 000 Euro	Veränderung zum Vor- jahres- monat in %	1 000 Euro	Veränderung zum Vor- jahres- monat in %			
25.5	H. v. Schmiede-, Press-, Zieh- und Stanzteilen, gewalzten Ringen und pulvermetallurgischen Erzeugnissen	4	6	320	- 14,0	5 033	- 4,5	2 511	49,9	- 5,0	·	·	
25.6	Oberflächenveredlung und Wärmebehandlung; Mechanik a. n. g.	11	8	1 011	33,9	8 892	47,0	734	8,3	- 14,9	·	·	
25.61	Oberflächenveredlung und Wärmebehandlung	4	4	417	2,2	4 005	3,1	622	15,5	·	·	·	
25.62	Mechanik a. n. g.	7	4	594	71,2	4 887	125,5	112	2,3	·	·	·	
25.7	H. v. Schneidwaren, Werkzeugen, Schlössern und Beschlägen aus unedlen Metallen	8	9	829	- 17,3	8 015	9,7	3 203	40,0	4,6	589	- 9,7	
25.9	H. v. sonstigen Metallwaren	15	17	1 283	- 7,0	16 331	- 8,4	2 586	15,8	- 35,2	1 368	- 39,9	
25.93	H. v. Drahtwaren, Ketten und Federn	3	4	268	0,8	1 696	- 5,0	884	52,2	- 8,8	485	- 37,7	
25.99	H. v. sonstigen Metallwaren a. n. g.	9	9	593	- 12,8	5 833	- 7,4	553	9,5	- 45,7	311	- 60,8	
26	H. v. Datenverarbeitungsgeräten, elektronischen und optischen Erzeugnissen	36	35	4 804	2,9	79 334	2,4	49 407	62,3	22,1	12 962	- 6,1	
26.1	H. v. elektronischen Bauelementen und Leiterplatten	6	6	956	12,7	15 361	15,7	7 333	47,7	18,9	226	- 38,2	
26.3	H. v. Geräten und Einrichtungen der Telekommunikationstechnik	4	4	·	·	·	·	·	·	·	·	·	
26.5	H. v. Mess-, Kontroll-, Navigations- u. ä. Instrumenten und Vorrichtungen; H. v. Uhren	20	19	2 563	4,4	40 312	8,2	26 269	65,2	21,0	8 046	- 6,5	
26.51	H. v. Mess-, Kontroll-, Navigations- u. ä. Instrumenten und Vorrichtungen	20	19	2 563	4,4	40 312	8,2	26 269	65,2	21,0	8 046	- 6,5	
26.7	H. v. optischen und fotografischen Instrumenten und Geräten	4	3	597	23,1	10 947	34,7	10 414	95,1	·	3 396	·	
27	H. v. elektrischen Ausrüstungen	43	40	3 525	3,0	50 904	- 0,8	20 275	39,8	- 3,7	9 928	74,0	
27.1	H. v. Elektromotoren, Generatoren, Transformatoren, Elektrizitätsverteilungs- und -schalteinrichtungen	20	18	1 695	- 0,2	26 471	- 6,6	12 521	47,3	- 7,7	6 408	157,8	
27.11	H. v. Elektromotoren, Generatoren und Transformatoren	10	9	705	- 1,4	12 991	- 15,9	9 090	70,0	- 22,3	5 958	238,4	
27.12	H. v. Elektrizitätsverteilungs- und -schalteinrichtungen	10	9	990	0,6	13 480	4,5	3 431	25,4	83,7	450	- 38,0	
27.3	H. v. Kabeln und elektrischem Installationsmaterial	5	4	269	19,6	3 631	9,1	1 471	40,5	·	739	·	
27.4	H. v. elektrischen Lampen und Leuchten	5	6	·	·	·	·	·	·	·	·	·	

Noch: **7. Beschäftigte und Umsatz der fachlichen Betriebsteile im Verarbeitenden Gewerbe Schleswig-Holstein nach Wirtschaftszweigen August 2011 [vorläufige Ergebnisse]**

WZ 2008	Bezeichnung	Fachliche Betriebsteile		Beschäftigte		Umsatz aus Eigenerzeugung							
						insgesamt		darunter Auslandsumsatz					
		insgesamt			darunter Eurozone								
		August			Verän- derung zum Vor- jahres- monat in %	August 2011	Verän- derung zum Vor- jahres- monat in %	August 2011		Verän- derung zum Vor- jahres- monat in %	August 2011	Verän- derung zum Vor- jahres- monat in %	
		2011	2010	2011				1 000 Euro	Export- quote in %				1 000 Euro
Anzahl			1 000 Euro	in %	1 000 Euro	in %	1 000 Euro	in %	1 000 Euro	in %			
27.9	H. v. sonstigen elektrischen Aus- rüstungen und Geräten a. n. g.	11	10	1 259	5,4	16 599	1,5	4 897	29,5	- 13,8	2 199	- 5,5	
28	Maschinenbau	110	108	17 058	4,6	343 495	10,4	217 370	63,3	3,5	83 798	- 4,1	
28.1	H. v. nicht wirtschaftszweig- spezifischen Maschinen	36	36	7 244	3,0	178 894	4,8	112 513	62,9	- 2,2	52 237	- 11,3	
28.11	H. v. Verbrennungsmotoren und Turbinen (ohne Motoren für Luft- und Straßenfahrzeuge)	2	3	.	.	.	.	.	.	.	.	.	
28.13	H. v. Pumpen und Kompressoren a. n. g.	14	14	2 301	3,0	39 425	10,0	27 180	68,9	15,1	12 596	19,4	
28.14	H. v. Armaturen a. n. g.	10	9	1 350	8,0	25 047	16,8	14 534	58,0	14,1	3 607	- 2,1	
28.2	H. v. sonstigen nicht wirtschafts- zweigspezifischen Maschinen	33	32	4 874	7,4	73 932	15,5	44 501	60,2	7,7	20 580	19,8	
28.22	H. v. Hebezeugen und Fördermitteln	10	11	1 716	4,8	40 314	26,6	.	.	.	.	.	
28.29	H. v. sonstigen nicht wirtschaftszweigspezifischen Maschinen a. n. g.	14	12	2 640	12,5	24 832	0,5	12 773	51,4	- 14,8	6 554	8,5	
28.4	H. v. Werkzeugmaschinen	7	7	.	.	.	.	.	.	.	.	.	
28.9	H. v. Maschinen für sonstige bestimmte Wirtschaftszweige	32	31	3 779	1,5	76 624	11,3	48 377	63,1	1,3	6 926	- 26,0	
28.92	H. v. Bergwerks-, Bau- und Baustoffmaschinen	6	6	582	3,9	9 162	- 47,3	6 529	71,3	- 59,6	2 323	- 40,2	
28.93	H. v. Maschinen für die Nahrungs- und Genussmittel- erzeugung und die Tabakverarbeitung	8	8	1 229	8,0	20 757	5,6	5 544	26,7	- 21,1	.	.	
28.99	H. v. Maschinen für sonstige bestimmte Wirtschafts- zweige a. n. g.	14	14	1 538	- 3,0	26 017	48,7	17 034	65,5	63,2	2 985	1,5	
29	H. v. Kraftwagen und Kraftwagenteilen	10	10	3 536	0,3	33 224	- 0,9	13 583	40,9	13,7	10 413	15,2	
29.2	H. v. Karosserien, Aufbauten und Anhängern	5	5	1 192	- 0,2	11 890	- 4,8	.	.	.	.	.	
29.3	H. v. Teilen und Zubehör für Kraftwagen	4	4	.	.	.	.	.	.	.	.	.	
30	Sonstiger Fahrzeugbau	15	12	5 302	0,2	29 732	- 58,2	11 709	39,4	- 77,0	.	.	
30.1	Schiff- und Bootsbau	9	6	3 755	1,6	.	.	.	.	.	.	.	
30.11	Schiffbau (ohne Boots- und Yachtbau)	5	4	3 129	.	.	.	.	.	.	.	.	
30.12	Boots- und Yachtbau	4	2	626	.	.	.	.	.	.	.	.	
31	H. v. Möbeln	9	8	832	10,6	8 211	20,9	1 323	16,1	9,5	1 195	68,5	
31.01	H. v. Büro- und Ladenmöbeln	3	4	116	- 1,7	.	.	.	.	.	.	.	
32	H. v. sonstigen Waren	24	25	6 387	- 0,1	99 012	14,2	74 426	75,2	24,2	20 221	11,0	
32.5	H. v. medizinischen und zahn- medizinischen Apparaten und Materialien	17	18	5 309	- 0,3	80 343	11,6	66 039	82,2	26,0	17 906	6,4	

**Noch: 7. Beschäftigte und Umsatz der fachlichen Betriebsteile im Verarbeitenden Gewerbe  
Schleswig-Holstein nach Wirtschaftszweigen August 2011 [vorläufige Ergebnisse]**

WZ 2008	Bezeichnung	Fachliche Betriebsteile		Beschäftigte		Umsatz aus Eigenerzeugung							
						insgesamt		darunter Auslandsumsatz					
		insgesamt			darunter Eurozone								
		August			Verän- derung zum Vor- jahres- monat in %	August 2011	Verän- derung zum Vor- jahres- monat in %	August 2011		Verän- derung zum Vor- jahres- monat in %	August 2011	Verän- derung zum Vor- jahres- monat in %	
		2011	2010	2011				1 000 Euro	Export- quote in %				1 000 Euro
Anzahl			1 000 Euro	Export- quote in %	1 000 Euro			1 000 Euro					
<b>33</b>	<b>Reparatur und Installation von Maschinen und Ausrüstungen</b>	73	76	5 074	4,4	109 933	42,9	30 821	28,0	0,5	10 204	- 15,7	
33.1	Reparatur von Metallerzeug- nissen, Maschinen und Ausrüstungen	50	51	3 596	7,7	66 794	39,8	27 484	41,1	14,8	8 879	6,6	
33.12	Reparatur von Maschinen	19	24	1 589	- 9,3	38 649	30,5	19 518	50,5	5,7	.	.	
33.13	Reparatur von elektronischen und optischen Geräten	8	7	447	91,8	10 472	48,9	6 602	63,0	.	2 075	.	
33.14	Reparatur von elektrischen Ausrüstungen	6	5	188	5,6	1 740	104,3	.	.	.	-	.	
33.15	Reparatur und Instandhaltung von Schiffen, Booten und Yachten	9	7	428	- 3,4	6 582	- 15,7	.	.	.	.	.	
33.2	Installation von Maschinen und Ausrüstungen a. n. g.	23	25	1 478	- 2,8	43 139	48,0	3 336	7,7	- 50,5	1 325	- 64,9	
	<b>Verarbeitendes Gewerbe insgesamt¹</b>	<b>764</b>	<b>767</b>	<b>97 159</b>	<b>1,7</b>	<b>2 244 031</b>	<b>9,4</b>	<b>888 614</b>	<b>39,6</b>	<b>5,5</b>	<b>341 899</b>	<b>- 3,6</b>	
<b>A</b>	Vorleistungsgüterproduzent	273	276	27 859	2,7	643 843	12,6	264 761	41,1	8,5	111 608	6,2	
<b>B</b>	Investitionsgüterproduzent	266	266	40 922	2,3	664 236	5,7	378 283	57,0	- 3,0	135 540	- 5,8	
<b>GG</b>	Gebrauchsgüterproduzent	18	16	1 812	9,0	26 057	- 5,5	13 720	52,7	41,4	4 908	.	
<b>VG</b>	Verbrauchsgüterproduzent	202	204	25 776	- 0,4	661 726	10,3	171 109	25,9	9,6	76 444	- 3,1	
<b>EN</b>	Energie	5	5	790	- 0,1	248 169	11,2	60 741	24,5	42,2	13 400	.	

<sup>1</sup> einschließlich Bergbau und Gewinnung von Steinen und Erden

# **8. Auftragseingang der fachlichen Betriebsteile in ausgewählten Bereichen des Verarbeitenden Gewerbes Schleswig-Holstein August 2011 [vorläufige Ergebnisse]**

WZ 2008	Bezeichnung	Fachliche Betriebs- teile	Auftragseingang					
			insgesamt		darunter aus dem Ausland			
					insgesamt		darunter Eurozone	
		August 2011	Verän- derung zum Vor- jahres- monat in %		August 2011	Verän- derung zum Vor- jahres- monat in %		August 2011
		Anzahl	1 000 Euro		1 000 Euro		1 000 Euro	Verän- derung zum Vor- jahres- monat in %
13	H. v. Textilien	10	.	.	.	.	.	.
14	H. v. Bekleidung	2	.	.	.	.	.	.
17	H. v. Papier, Pappe und Waren daraus	19	76 066	3,4	29 492	7,2	17 213	11,1
20	H. v. chemischen Erzeugnissen	56	241 111	23,5	119 470	20,3	44 007	2,1
20.1	H. v. chemischen Grundstoffen, Düngemitteln und Stickstoffverbindungen, Kunststoffen in Primärformen und synthetischem Kautschuk in Primärformen	26	176 244	29,8	85 870	22,9	30 450	0,1
21	H. v. pharmazeutischen Erzeugnissen	15	162 306	11,9	62 682	18,4	15 646	11,2
24	Metallerzeugung und -bearbeitung	11	8 936	- 19,5	2 685	- 30,5	.	.
25	H. v. Metallerzeugnissen	54	61 692	6,4	18 606	- 4,1	7 428	- 8,5
26	H. v. Datenverarbeitungsgeräten, elektronischen und optischen Erzeugnissen	35	91 736	33,2	52 071	20,1	14 743	17,5
26.5	H. v. Mess-, Kontroll-, Navigations- u. ä. Instrumenten und Vorrichtungen; H. v. Uhren	19	50 644	58,3	27 668	33,7	12 070	66,4
27	H. v. elektrischen Ausrüstungen	42	50 135	12,5	21 589	32,7	13 745	78,0
27.1	H. v. Elektromotoren, Generatoren, Transformatoren, Elektrizitätsverteilungs- und -schalteinrichtungen	20	25 996	49,2	13 186	105,4	10 279	139,5
28	Maschinenbau	108	369 936	10,4	235 654	6,5	92 065	2,7
28.1	H. v. nicht wirtschaftszweigspezifischen Maschinen	36	204 732	7,8	127 912	- 7,9	54 502	- 12,1
28.2	H. v. sonstigen nicht wirtschaftszweigspezifischen Maschinen	33	71 918	19,7	46 465	24,1	19 569	6,6
28.9	H. v. Maschinen für sonstige bestimmte Wirtschaftszweige	30	78 802	5,1	49 645	33,4	13 806	97,9
29	H. v. Kraftwagen und Kraftwagenteilen	9	50 527	10,9	24 102	41,7	18 838	65,0
30	Sonstiger Fahrzeugbau	8	32 141	- 35,8	21 390	- 10,5	.	.
30.1	Schiff- und Bootsbau	3	1 127	.	.	.	.	.
<b>Zusammen</b>		<b>369</b>	<b>1 158 231</b>	<b>11,0</b>	<b>592 021</b>	<b>11,1</b>	<b>238 780</b>	<b>9,7</b>