

Statistische Berichte



Statistisches Amt
für Hamburg und Schleswig-Holstein

STATISTIKAMT NORD

E I 1 - m 1/11

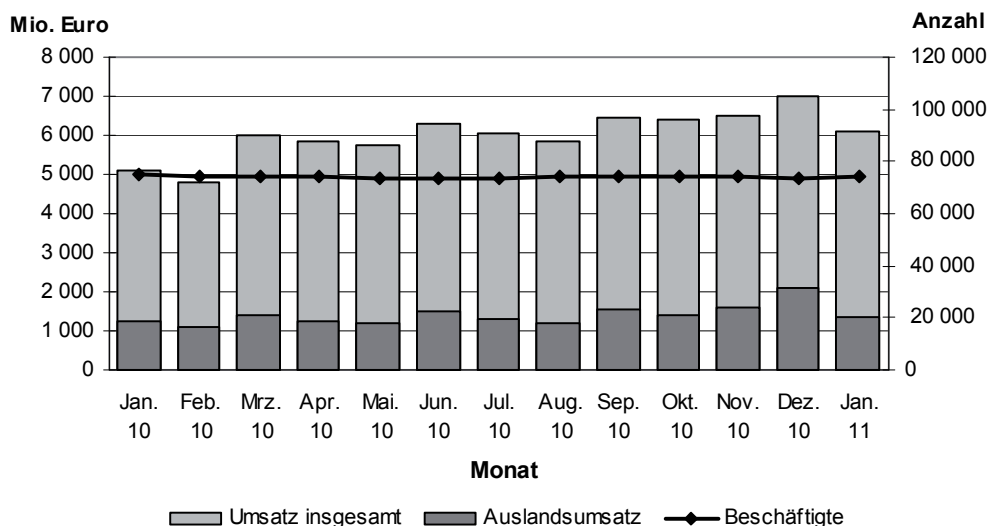
14. April 2011

Verarbeitendes Gewerbe in Hamburg und Schleswig-Holstein Januar 2011

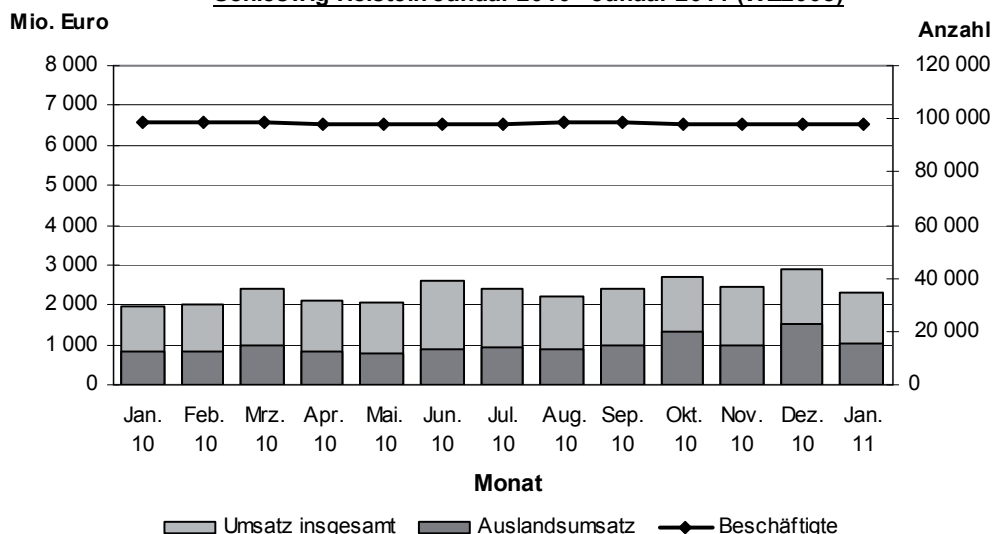
(Vorläufige Ergebnisse)

(einschließlich Bergbau und Gewinnung von Steinen und Erden)

Beschäftigten- und Umsatzentwicklung im Verarbeitenden Gewerbe Hamburg Januar 2010 - Januar 2011 (WZ2008)



Beschäftigten- und Umsatzentwicklung im Verarbeitenden Gewerbe Schleswig-Holstein Januar 2010 - Januar 2011 (WZ2008)



Auskunft zu dieser Veröffentlichung: Holger Lycke · Telefon: 0431 6895-9242 · E-Mail: ProduzierendesGewerbe@statistik-nord.de

Statistisches Amt für Hamburg und Schleswig-Holstein · Anstalt des öffentlichen Rechts · Post: 20453 Hamburg · E-Mail: poststelle@statistik-nord.de
Internet: www.statistik-nord.de © Auszugsweise Vervielfältigung und Verbreitung mit Quellenangabe gestattet.

Vorbemerkung	3
Methodik und Begriffsdefinitionen	3
Zeichenerklärung.....	5

Tabellen

1. Betriebe, Beschäftigte, geleistete Arbeitsstunden und Bruttoentgelte der Betriebe im Verarbeitenden Gewerbe Hamburg nach Wirtschaftszweigen	6
2. Umsatz der Betriebe im Verarbeitenden Gewerbe Hamburg nach Wirtschaftszweigen	8
3. Beschäftigte und Umsatz der fachlichen Betriebsteile im Verarbeitenden Gewerbe Hamburg nach Wirtschaftszweigen	10
4. Auftragseingang der fachlichen Betriebsteile in ausgewählten Bereichen des Verarbeitenden Gewerbes Hamburg	13
5. Betriebe, Beschäftigte, geleistete Arbeitsstunden und Bruttoentgelte im Verarbeitenden Gewerbe Schleswig-Holstein nach Wirtschaftszweigen	14
6. Umsatz der Betriebe im Verarbeitenden Gewerbe Schleswig-Holstein nach Wirtschaftszweigen	18
7. Beschäftigte und Umsatz der fachlichen Betriebsteile im Verarbeitenden Gewerbe Schleswig-Holstein nach Wirtschaftszweigen	22
8. Auftragseingang der fachlichen Betriebsteile in ausgewählten Bereichen des Verarbeitenden Gewerbes Schleswig-Holstein	28

Grafiken

Beschäftigten- und Umsatzentwicklung im Verarbeitenden Gewerbe Hamburg Januar 2010 bis Januar 2011 (WZ 2008)	1
Beschäftigten- und Umsatzentwicklung im Verarbeitenden Gewerbe Schleswig-Holstein Januar 2010 bis Januar 2011(WZ 2008)	1

Vorbemerkung

Ab Berichtsmonat Januar 2009 werden die Ergebnisse des Monatsberichts für Betriebe des Verarbeitenden Gewerbes sowie des Bergbaus und der Gewinnung von Steinen und Erden in der fachlichen Gliederung der „Klassifikation der Wirtschaftszweige, Ausgabe 2008 (WZ 2008)“ nachgewiesen. Mit der Einführung der WZ 2008 wird die Verordnung (EG) Nr. 1893/2006 des Europäischen Parlaments und des Rates vom 20. Dezember 2006 (ABl. Nr. L 393 S. 1) zur Einführung der Statistischen Systematik der Wirtschaftszweige in der Europäischen Gemeinschaft (NACE Rev.2) umgesetzt.

Die Anwendung der neuen Klassifikation hat Auswirkungen auf den Berichtskreis der Statistiken im Produzierenden Gewerbe, weil einige Tätigkeiten innerhalb des Produzierenden Gewerbes umgruppiert, andere zusätzlich aufgenommen oder ausgegliedert wurden. Darüber hinaus erfolgt die Kodierung der Wirtschaftszweige nunmehr nach einem völlig neuen Nummerierungssystem. An der Periodizität der Erhebung und den Erhebungsmerkmalen selbst hat sich dagegen im Wesentlichen nichts geändert.

Infolge der strukturellen Veränderungen beim Produzierenden Gewerbe durch den Übergang auf die WZ 2008 zählen jetzt zum Beispiel die Branchen des Verlagsgewerbes und des Recyclings nicht mehr in das Verarbeitende Gewerbe. Aber auch innerhalb des Verarbeitenden Gewerbes wurden mit der WZ 2008 erhebliche Anpassungen bei der Zusammensetzung der Wirtschaftszweige vorgenommen. So werden künftig Montage- und Installationsleistungen in eigenständigen Klassen der WZ 2008 nachgewiesen.

Nicht mehr zum Verarbeitenden Gewerbe zählen Betriebe, die schwerpunktmäßig fremdbezogene Waren oder Dienstleistungen in eigenem Namen bzw. im Namen des Unternehmens/der Unternehmensgruppe, zu dem/der sie gehören, verkaufen (Converter). Diese Einheiten werden künftig in der Regel dem Handel oder den Dienstleistungen zugerechnet.

Neben den Angaben für die Wirtschaftszweiggliederungen der WZ 2008 werden auch Ergebnisse für die Hauptgruppen „Vorleistungsgüter, Investitionsgüter, Gebrauchsgüter, Verbrauchsgüter und Energie“ veröffentlicht. Die Verordnung (EG) Nr. 656/2007 der Kommission vom 14. Juni 2007 (ABl. EU Nr. L 155 S. 3) legt die Definition der Hauptgruppen fest.

Um einen korrekten Vergleich mit den Vorjahreswerten zu ermöglichen, wurden die Ergebnisse des Jahres 2008 auf die WZ 2008 umgeschlüsselt. (Bei den Ergebnissen der Fachlichen Betriebsteile war dies nur eingeschränkt möglich. Aus diesem Grund wurde hier auf die Veröffentlichung von Veränderungsraten gegenüber den Vorjahreszeiträumen verzichtet. Um die Struktur des Verarbeitenden Gewerbes nach Fachlichen Betriebsteilen in der Gliederung der WZ 2008 darstellen zu können, wurden zwar entsprechende Vorperiodendaten errechnet, auf einen direkten Vergleich mit den ab Januar 2009 erhobenen Daten wurde jedoch aus methodischen Gründen verzichtet.)

Methodik

In den Statistischen Berichten der Reihe E I 1 werden Ergebnisse für die im Rahmen des Monatsberichtes für Betriebe des Verarbeitenden Gewerbes sowie des Bergbaus und der Gewinnung von Steinen und Erden erhobenen Merkmale (einschl. der Zahl der befragten Einheiten) dargestellt. Neben absoluten Zahlenangaben werden auch Veränderungsraten zum Vorjahresmonat angegeben. Die Daten, u. a. über Beschäftigte und Umsätze, können sowohl der Beurteilung der konjunkturellen Situation im betreffenden Wirtschaftsbereich als auch der Strukturanalyse dienen.

Berichtskreis

Der Berichtskreis des Monatsberichts für Betriebe umfasst:

Sämtliche Betriebe des Wirtschaftsbereichs Verarbeitendes Gewerbe sowie Bergbau und Gewinnung von Steinen und Erden mit mindestens 50 tätigen Personen;

Die Betriebe des Wirtschaftsbereichs Verarbeitendes Gewerbe sowie Bergbau und Gewinnung von Steinen und Erden mit mindestens 50 tätigen Personen, sofern sie zu Unternehmen gehören, deren wirtschaftlicher Schwerpunkt außerhalb des Produzierenden Gewerbes liegt.

Der Berichtskreis wird jeweils zum Januar eines Berichtsjahres auf der Grundlage der Daten zur Anzahl der Beschäftigten im September des Vorjahres neu festgelegt. Die erstmalige Einbeziehung von „Aufsteigern“ bzw. die Nichtberücksichtigung von „Absteigern“ führt zu Jahresbeginn regelmäßig zu geringfügigen Sprüngen in den nachgewiesenen Zeitreihen.

Mit Einführung der WZ 2008 werden Einheiten (Betriebe) ohne eigene Warenproduktion, die fremdbezogene Waren oder Dienstleistungen in eigenem Namen bzw. im Namen des Unternehmens/ der Unternehmensgruppe, zu dem/der sie gehören, verkaufen (Converter), nicht mehr dem Verarbeitenden Gewerbe zugerechnet.

Darstellung der Ergebnisse

Bei Betrieben werden die Merkmale „Beschäftigte“ und „Umsatz“ sowohl für Betriebe als auch für fachliche Betriebsteile aufbereitet. Bei der Aufbereitung für Betriebe (Tabellen 1, 2; 5, 6) werden die Ergebnisse nach örtlichen Betriebseinheiten aufgerechnet, d. h., es werden kombinierte Betriebe (Betriebe mit fachlichen Betriebsteilen in mehreren WZ 2008-Klassen, z. B. Maschinenbau und Gießerei) mit den Angaben für den gesamten Betrieb der WZ 2008-Klasse zugerechnet, in der das wirtschaftliche Schwergewicht des Betriebes liegt.

In der Aufbereitung für fachliche Betriebsteile (Tabellen 3; 7) werden dagegen die Ergebnisse der fachlichen Betriebsteile kombinierter Betriebe auf die verschiedenen WZ 2008-Klassen aufgeteilt, denen die einzelnen Betriebsteile ihrer Produktion entsprechend zuzurechnen sind.

Das Ergebnis „Verarbeitendes Gewerbe sowie Bergbau und Gewinnung von Steinen und Erden insgesamt“ für Betriebe enthält die Angaben für Betriebsteile der sonstigen Wirtschaftsbereiche, d. h. Handel, Transport, Baugewerbe, Landwirtschaft u. a. m. Im Ergebnis „Verarbeitendes Gewerbe sowie Bergbau und Gewinnung von Steinen und Erden insgesamt“ für fachliche Betriebsteile sind die Angaben für Betriebsteile der sonstigen Wirtschaftsbereiche nicht enthalten. Bei den Umsatzangaben für die fachlichen Betriebsteile bleiben somit z. B. die Umsätze aus dem Verkauf von Handelsware unberücksichtigt.

Abgrenzung der Merkmale

Die in den Tabellen dargestellten Merkmale sind folgendermaßen definiert:

Betrieb: Örtliche Niederlassung (nicht Unternehmen) des Wirtschaftsbereichs Bergbau und Gewinnung von Steinen und Erden, Verarbeitendes Gewerbe (einschl. Verwaltungs-, Reparatur-, Montage- und Hilfsbetriebe, die mit dem meldenden Betrieb örtlich verbunden sind oder in dessen Nähe liegen). Örtlich getrennte Hauptverwaltungen von Unternehmen des Erhebungsbereichs werden ebenfalls als eigenständige Betriebe dieses Bereichs erfasst. Die Merkmalswerte sind für den gesamten Betrieb zu melden und schließen auch die nichtproduzierenden Teile ein.

Beschäftigte: Alle am Monatsende im Betrieb tätigen Personen einschl. der tätigen Inhaber/Inhaberinnen, mithelfenden Familienangehörigen (auch unbezahlt mithelfende Familienangehörige, soweit sie mindestens ein Drittel der üblichen Arbeitszeit im Betrieb tätig sind), an andere Unternehmen überlassenen Mitarbeiter/Mitarbeiterinnen und Heimarbeiter/-arbeiterinnen, aber ohne Leiharbeitnehmer/Leiharbeitnehmerinnen. Einbezogen werden u. a. Erkrankte, Urlauber/Urlauberinnen, Kurzarbeiter/-arbeiterinnen, Streikende, von der Aussperrung Betroffene, Personen in Altersteilzeitregelungen, Auszubildende, Saison- und Aushilfsarbeiter/-arbeiterinnen sowie Teilzeitbeschäftigte. Die Beschäftigten umfassen auch die kaufmännischen Auszubildenden (einschl. der Auszubildenden in den übrigen nichtgewerblichen Ausbildungsberufen) und die gewerblich Auszubildenden.

Geleistete Arbeitsstunden: Zu melden sind die von allen Beschäftigten (einschl. der Heimarbeiter/-arbeiterinnen und der Auszubildenden) im Betrieb tatsächlich geleisteten (nicht die bezahlten) Stunden, einschl. Über-, Nacht-, Sonntags- und Feiertagsstunden.

Entgelte: Die Entgelte entsprechen der Bruttolohn- und -gehaltssumme. Dies ist die Bruttosumme der Bar- und Sachbezüge der tätigen Personen einschl. der an andere Unternehmen überlassenen Mitarbeiter/ Mitarbeiterinnen, ohne Pflichtanteile des Arbeitgebers zur Sozialversicherung und Vergütungen, die als Spesenersatz anzusehen sind.

Einzubeziehen sind tariflich oder frei vereinbarte Zulagen (z. B. Akkord-, Nachtarbeits-, Schmutzzulagen), Naturalvergütungen, Vergütungen für ausgefallene Arbeitszeit (z. B. Urlaubslöhne), Lohn- und Gehaltsfortzahlungen im Krankheitsfall und Zuschüsse des Arbeitgebers zum Krankengeld, Arbeitsentgelte und sonstige lohnsteuerpflichtige Zahlungen des Arbeitgebers im Rahmen von Altersteilzeitregelungen, Urlaubsbeihilfen, Gratifikationen, Gewinnbeteiligungen, tariflich oder frei vereinbarte Kindergelder und sonstige Familienzuschläge sowie Erziehungsbeihilfen, ferner vermögenswirksame Leistungen des Arbeitgebers und gezahlte Beträge an tätige Personen in eigenen Sozialeinrichtungen (z. B. Werksarzt) sowie Bezüge von Gesellschaftern, Vorstandsmitgliedern und anderen leitenden Kräften (soweit sie steuerlich als Einkünfte aus unselbständiger Arbeit gelten) und Provisionen und Tantiemen.

Nicht einzubeziehen sind Anweisungen des staatlichen Kindergeldes, Sozial- und sonstige Aufwendungen des Arbeitgebers (u. a. Pflichtbeiträge zur Sozialversicherung, Aufwendungen für die betriebliche Altersversorgung, Vorruhestandszahlungen, Kurzarbeitergeld), an andere Unternehmen für entgeltliche Überlassung von Arbeitskräften gezahlte Beträge sowie Einnahmen von anderen Unternehmen für die Überlassung von Arbeitnehmern.

Umsatz: Umsatz aus eigener Erzeugung (einschl. Umsatz aus dem Verkauf von Energie und Nebenerzeugnissen und Abfällen sowie Entgelte für industrielle Dienstleistungen, wie Reparaturen, Instandhaltungen, Installationen und Montagen), Umsatz aus Handelsware und sonstigen nichtindustriellen/ nichthandwerklichen Tätigkeiten (z. B. Erlöse aus Vermietung und Verpachtung sowie aus Lizenzverträgen, Provisionseinnahmen und Einnahmen aus der Veräußerung von Patenten).

Der Umsatz beruht auf Rechnungswerten (Fakturenwerte) ohne in Rechnung gestellte Umsatzsteuer. Im Umsatz enthalten sind Verbrauchsteuern und Kosten für Fracht, Verpackung und Porto, auch wenn diese gesondert berechnet werden. Außerordentliche und betriebsfremde Erträge aus dem Verkauf von Anlagegütern, aus der Verpachtung von Grundstücken, Zinsen, Dividenden u. dgl. sind nicht im Umsatz enthalten. Da es sich grundsätzlich um fakturierte Werte handelt, enthält der Umsatz auch nicht den Wert der Lieferungen, die innerhalb eines Unternehmens von Werk zu Werk stattfinden. Bei der Aufgliederung

nach Ländern kann es daher vorkommen, dass Erzeugnisse, die in einem Land produziert werden, im Umsatz eines anderen Landes enthalten sind. Der regional gegliederte Umsatz entspricht daher z. T. nicht der Produktion in den einzelnen Ländern.

Inlandsumsatz: Umsatz mit Abnehmern im gesamten Bundesgebiet sowie Umsatz mit den im Bundesgebiet stationierten ausländischen Streitkräften.

Auslandsumsatz: Umsatz mit Abnehmern im Ausland und – soweit einwandfrei erkennbar – Umsatz mit deutschen Exporteuren.

Als Auslandsumsatz mit der Eurozone gilt der Umsatz mit den Staaten der Eurozone, d. h., mit Belgien, Finnland, Frankreich, Griechenland, Irland, Italien, Luxemburg, Malta, den Niederlanden, Österreich, Portugal, Slowenien, Spanien, Zypern und Slowakei. Als Auslandsumsatz mit dem sonstigen Ausland gilt der Umsatz mit allen Staaten außer den oben genannten Staaten der Eurozone.

Exportquote: Anteil des Auslandsumsatzes am Gesamtumsatz.

Zeichenerklärung

H. v. = Herstellung von	– = nichts vorhanden
p = vorläufige Zahl	· = Zahlenwert unbekannt oder geheim zu halten
r = berichtigte Zahl	... = Angabe fällt später an
0 = weniger als die Hälfte von 1 in der letzten besetzten Stelle, jedoch mehr als nichts	× = Tabellenfach gesperrt, weil Aussage nicht sinnvoll

Mit dem Bericht für Januar 2010 wird erstmals die p %-Regel in der primären Tabellengeheimhaltung für das Verarbeitende Gewerbe in Hamburg und Schleswig-Holstein angewendet.

Sie ersetzt die Geheimhaltung nach der (1, k) - Dominanz-Regel.

Nach der p % - Regel ist der Tabellenwert dann geheim zu halten, wenn die Differenz zwischen dem Tabellenwert und dem zweitgrößten Einzelwert den größten Einzelwert um weniger als p% übersteigt.

**1. Betriebe, Beschäftigte, geleistete Arbeitsstunden und Bruttoentgelte im Verarbeitenden Gewerbe
Hamburg nach Wirtschaftszweigen Januar 2011 [vorläufige Ergebnisse]**

WZ 2008	Bezeichnung	Betriebe		Beschäftigte		Geleistete Arbeits- stunden		Bruttoentgelte	
		Januar			Verän- derung zum Vor- jahres- monat in %	Januar 2011	Verän- derung zum Vor- jahres- monat in %	Januar 2011	Verän- derung zum Vor- jahres- monat in %
		2011	2010	2011					
		Anzahl				1 000 Std.		1 000 Euro	
10	H. v. Nahrungs- und Futtermitteln	32	32	5 031	2,4	767	3,4	17 825	5,4
10.1	Schlachten und Fleischverarbeitung	4	4	248	0,8	38	2,7	494	2,2
10.4	H. v. pflanzlichen und tierischen Ölen und Fetten	4	4	761	2,0	120	3,0	3 258	1,6
10.6	Mahl- und Schälsmühlen, H. v. Stärke und Stärkeerzeugnissen	5	5	562	2,7	87	- 2,7	2 727	6,1
10.7	H. v. Back- und Teigwaren	7	6	1 890	73,6	283	66,5	5 244	71,0
10.71	H. v. Backwaren (ohne Dauerbackwaren)	6	6
10.8	H. v. sonstigen Nahrungsmitteln	5	6	882	- 45,3	141	- 39,4	3 118	- 33,0
11	Getränkeherstellung	2	2
12	Tabakverarbeitung	2	2
16	H. v. Holz-, Flecht-, Korb- und Korkwaren (ohne Möbel)	1	1
17	H. v. Papier, Pappe und Waren daraus	2	2
18	H. v. Druckerzeugnissen; Vervielfältigung von bespielten Ton-, Bild- und Datenträgern	10	12	909	- 21,1	123	- 14,7	2 487	- 18,8
19	Kokerei und Mineralölverarbeitung	10	11	3 924	- 8,1	585	- 7,7	21 654	- 1,0
20	H. v. chemischen Erzeugnissen	17	16	2 812	6,4	398	16,9	10 712	7,7
20.1	H. v. chemischen Grundstoffen, Düngemitteln und Stickstoffverbindungen, Kunststoffen in Primärformen und synthetischem Kautschuk in Primärformen	6	5	654	30,8	102	57,9	3 254	37,9
20.5	H. v. sonstigen chemischen Erzeugnissen	6	6	715	2,9	95	11,3	2 506	4,8
21	H. v. pharmazeutischen Erzeugnissen	5	4	925	24,0	121	45,3	4 410	16,4
21.2	H. v. pharmazeutischen Spezialitäten und sonstigen pharmazeutischen Erzeugnissen	4	4
22	H. v. Gummi- und Kunststoffwaren	14	15	2 906	- 2,4	400	2,8	9 705	- 4,3
22.1	H. v. Gummiwaren	7	8	1 383	- 22,1	191	- 14,6	4 679	- 15,9
22.19	H. v. sonstigen Gummiwaren	7	8	1 383	- 22,1	191	- 14,6	4 679	- 15,9
22.2	H. v. Kunststoffwaren	7	7	1 523	26,7	209	26,3	5 026	9,8
23	H. v. Glas und Glaswaren, Keramik, Verarbeitung von Steinen und Erden	2	4
24	Metallerzeugung und -bearbeitung	5	5	3 561	1,9	519	4,5	17 392	- 2,5
25	H. v. Metallerzeugnissen	5	5	994	- 2,6	157	0,3	3 420	0,5
26	H. v. Datenverarbeitungsgeräten, elektroni- schen und optischen Erzeugnissen	12	14	3 923	- 16,2	529	- 11,7	21 722	7,2
26.5	H. v. Mess-, Kontroll-, Navigations- u. ä. Instrumenten und Vorrichtungen; H. v. Uhren	5	7	563	- 36,8	75	- 39,7	2 001	- 40,7
26.51	H. v. Mess-, Kontroll-, Navigations- u. ä. Instrumenten und Vorrichtungen	5	7	563	- 36,8	75	- 39,7	2 001	- 40,7

Noch: **1. Betriebe, Beschäftigte, geleistete Arbeitsstunden und Bruttoentgelte im Verarbeitenden Gewerbe Hamburg nach Wirtschaftszweigen Januar 2011 [vorläufige Ergebnisse]**

WZ 2008	Bezeichnung	Betriebe		Beschäftigte		Geleistete Arbeits- stunden		Bruttoentgelte	
		Januar			Verän- derung zum Vor- jahres- monat in %	Januar 2011	Verän- derung zum Vor- jahres- monat in %	Januar 2011	Verän- derung zum Vor- jahres- monat in %
		2011	2010	2011		1 000 Std.	1 000 Euro	1 000 Euro	Verän- derung zum Vor- jahres- monat in %
		Anzahl							
27	H. v. elektrischen Ausrüstungen	11	10	1 524	- 2,4	209	- 0,0	6 287	11,8
27.1	H. v. Elektromotoren, Generatoren, Transformatoren, Elektrizitätsverteilungs- und -schalteinrichtungen	4	4	337	- 3,2	47	- 1,3	1 320	39,5
27.9	H. v. sonstigen elektrischen Ausrüstungen und Geräten a. n. g.	3	3	416	2,5	58	2,7	1 712	1,6
28	Maschinenbau	33	34	9 914	- 3,2	1 317	4,0	43 062	4,8
28.1	H. v. nicht wirtschaftszweigspezifischen Maschinen	11	9	2 347	25,9	313	29,3	10 809	30,4
28.2	H. v. sonstigen nicht wirtschaftszweig-spezifischen Maschinen	12	14	4 431	- 3,2	574	4,4	17 501	5,3
28.22	H. v. Hebezeugen und Fördermitteln	4	4	3 031	0,9	379	13,8	12 099	11,2
28.29	H. v. sonstigen nicht wirtschaftszweig-spezifischen Maschinen a. n. g.	4	4	233	- 19,7	34	- 12,7	1 026	- 11,7
28.9	H. v. Maschinen für sonstige bestimmte Wirtschaftszweige	9	10
28.93	H. v. Maschinen für die Nahrungs- und Genuss-mittelerzeugung und die Tabakverarbeitung	4	4	1 908	- 1,0	252	1,2	.	.
29	H. v. Kraftwagen und Kraftwagenteilen	1	2
30	Sonstiger Fahrzeugbau	7	7	15 238	6,2	2 025	11,0	66 618	- 7,4
30.1	Schiff- und Bootsbau	3	3	1 829	- 2,0	255	5,7	7 485	- 8,3
32	H. v. sonstigen Waren	13	15	3 355	0,7	397	0,5	10 535	2,1
32.5	H. v. medizinischen und zahnmedizinischen Apparaten und Materialien	9	11	1 891	0,2	240	- 1,0	6 163	1,4
33	Reparatur und Installation von Maschinen und Ausrüstungen	32	29	13 747	- 1,9	1 879	1,5	62 548	2,5
33.1	Reparatur von Metallerzeugnissen, Maschinen und Ausrüstungen	15	13	10 155	0,4	1 395	3,9	41 938	0,6
33.12	Reparatur von Maschinen	8	6	1 195	71,7	155	86,0	5 408	105,7
33.13	Reparatur von elektronischen und optischen Geräten	2	2
33.2	Installation von Maschinen und Ausrüstungen a. n. g.	17	16	3 592	- 8,0	484	- 4,7	20 610	6,6
	Verarbeitendes Gewerbe insgesamt ¹	217	223	74 234	- 1,2	10 143	3,0	324 559	- 0,0
A	Vorleistungsgüterproduzent	63	64	13 905	- 2,8	1 941	2,1	61 720	6,6
B	Investitionsgüterproduzent	91	94	45 369	- 0,3	6 078	4,3	197 007	- 1,5
GG	Gebrauchsgüterproduzent	5	5	791	3,0	123	7,9	3 814	5,4
VG	Verbrauchsgüterproduzent	47	48	9 502	- 0,8	1 315	3,5	36 191	- 2,8
EN	Energie	11	12	4 667	- 6,7	686	- 6,3	25 826	- 0,3

¹ einschließlich Bergbau und Gewinnung von Steinen und Erden

2. Umsatz der Betriebe im Verarbeitenden Gewerbe Hamburg nach Wirtschaftszweigen Januar 2011 [vorläufige Ergebnisse]

WZ 2008	Bezeichnung	Umsatz						
		insgesamt		darunter Auslandsumsatz				
				insgesamt			darunter Eurozone	
		Januar 2011	Verän- derung zum Vor- jahres- monat in %	Januar 2011		Verän- derung zum Vor- jahres- monat in %	Januar 2011	Verän- derung zum Vor- jahres- monat in %
		1 000 Euro		1 000 Euro	Export- quote in %		1 000 Euro	
10	H. v. Nahrungs- und Futtermitteln	217 576	14,6	77 611	35,7	37,3	44 028	35,0
10.1	Schlachten und Fleischverarbeitung	6 383	- 5,0
10.4	H. v. pflanzlichen und tierischen Ölen und Fetten	86 664	19,3
10.6	Mahl- und Schälsmühlen, H. v. Stärke und Stärkeerzeugnissen	29 257	8,8	9 946	34,0	4,5	.	.
10.7	H. v. Back- und Teigwaren	27 986	181,0
10.71	H. v. Backwaren (ohne Dauerbackwaren)	9 702	- 2,6
10.8	H. v. sonstigen Nahrungsmitteln	27 567	- 32,3	9 525	34,6	- 39,7	.	.
11	Getränkeherstellung
12	Tabakverarbeitung
16	H. v. Holz-, Flecht-, Korb- und Korkwaren (ohne Möbel)
17	H. v. Papier, Pappe und Waren daraus
18	H. v. Druckerzeugnissen; Vervielfältigung von bespielten Ton-, Bild- und Datenträgern	8 179	- 24,5
19	Kokerei und Mineralölverarbeitung	3 511 690	31,5	307 601	8,8	81,3	149 890	107,7
20	H. v. chemischen Erzeugnissen	93 673	37,3	26 226	28,0	41,9	13 161	45,1
20.1	H. v. chemischen Grundstoffen, Düngemitteln und Stickstoffverbindungen, Kunststoffen in Primärformen und synthetischem Kautschuk in Primärformen	29 198	172,1	10 947	37,5	100,9	4 932	111,0
20.5	H. v. sonstigen chemischen Erzeugnissen	21 998	27,5	11 591	52,7	23,7	5 951	34,8
21	H. v. pharmazeutischen Erzeugnissen	12 479	29,4	4 490	36,0	.	.	.
21.2	H. v. pharmazeutischen Spezialitäten und sonstigen pharmazeutischen Erzeugnissen
22	H. v. Gummi- und Kunststoffwaren	59 368	8,4	19 620	33,0	22,0	9 015	6,9
22.1	H. v. Gummiwaren	36 463	47,6	14 111	38,7	61,3	6 076	52,3
22.19	H. v. sonstigen Gummiwaren	36 463	47,6	14 111	38,7	61,3	6 076	52,3
22.2	H. v. Kunststoffwaren	22 905	- 23,8	5 509	24,1	- 24,8	2 940	- 33,8
23	H. v. Glas und Glaswaren, Keramik, Verarbeitung von Steinen und Erden
24	Metallerzeugung und -bearbeitung	506 770	25,9	161 045	31,8	- 13,3	.	.
25	H. v. Metallerzeugnissen	11 042	- 3,4
26	H. v. Datenverarbeitungsgeräten, elektronischen und optischen Erzeugnissen	182 070	3,7	68 199	37,5	- 4,0	30 823	- 16,7
26.5	H. v. Mess-, Kontroll-, Navigations- u. ä. Instrumenten und Vorrichtungen; H. v. Uhren	4 979	- 70,8	1 398	28,1	- 85,2	.	.
26.51	H. v. Mess-, Kontroll-, Navigations- u. ä. Instrumenten und Vorrichtungen	4 979	- 70,8	1 398	28,1	- 85,2	.	.

**Noch: 2. Umsatz der Betriebe im Verarbeitenden Gewerbe Hamburg nach Wirtschaftszweigen
Januar 2011 [vorläufige Ergebnisse]**

WZ 2008	Bezeichnung	Umsatz						
		insgesamt		darunter Auslandsumsatz				
				insgesamt			darunter Eurozone	
		Januar 2011	Verän- derung zum Vor- jahres- monat in %	Januar 2011		Verän- derung zum Vor- jahres- monat in %	Januar 2011	Verän- derung zum Vor- jahres- monat in %
		1 000 Euro		1 000 Euro	Export- quote in %		1 000 Euro	
27	H. v. elektrischen Ausrüstungen	69 686	16,7	9 858	14,1	25,9	4 815	27,8
27.1	H. v. Elektromotoren, Generatoren, Transformatoren, Elektrizitätsverteilungs- und -schalteinrichtungen	4 352	31,8	1 686	38,7	46,6	883	104,0
27.9	H. v. sonstigen elektrischen Ausrüstungen und Geräten a. n. g.	8 600	25,5
28	Maschinenbau	142 739	13,6	103 781	72,7	10,4	30 542	53,0
28.1	H. v. nicht wirtschaftszweigspezifischen Maschinen	22 847	31,1	15 458	67,7	13,3	6 397	70,9
28.2	H. v. sonstigen nicht wirtschaftszweigspezifischen Maschinen	69 618	47,5	44 798	64,3	55,6	17 365	51,8
28.22	H. v. Hebezeugen und Fördermitteln	45 772	75,5	30 482	66,6	83,7	.	.
28.29	H. v. sonstigen nicht wirtschaftszweigspezifischen Maschinen a. n. g.	5 521	1,7	3 226	58,4	5,6	1 426	1,5
28.9	H. v. Maschinen für sonstige bestimmte Wirtschaftszweige
28.93	H. v. Maschinen für die Nahrungs- und Genussmittelherzeugung und die Tabakverarbeitung	28 773
29	H. v. Kraftwagen und Kraftwagenteilen
30	Sonstiger Fahrzeugbau
30.1	Schiff- und Bootsbau
32	H. v. sonstigen Waren	54 513	22,6	34 751	63,7	34,8	6 744	35,2
32.5	H. v. medizinischen und zahnmedizinischen Apparaten und Materialien	25 066	6,2
33	Reparatur und Installation von Maschinen und Ausrüstungen	292 297	0,2	106 646	36,5	1,9	35 478	- 6,9
33.1	Reparatur von Metallerzeugnissen, Maschinen und Ausrüstungen	243 513	- 1,1
33.12	Reparatur von Maschinen	20 560	89,9	3 996	19,4	123,1	2 668	175,0
33.13	Reparatur von elektronischen und optischen Geräten
33.2	Installation von Maschinen und Ausrüstungen a. n. g.	48 784	7,2
	Verarbeitendes Gewerbe insgesamt¹	6 091 935	19,8	1 339 052	22,0	10,1	877 527	2,7
A	Vorleistungsgüterproduzent	795 231	24,4	254 895	32,1	- 1,2	186 041	- 9,6
B	Investitionsgüterproduzent	927 401	- 2,1	658 086	71,0	- 4,2	479 373	- 6,7
GG	Gebrauchsgüterproduzent
VG	Verbrauchsgüterproduzent	693 585	2,3	105 743	15,2	21,2	51 460	2,6
EN	Energie

¹ einschließlich Bergbau und Gewinnung von Steinen und Erden

3. Beschäftigte und Umsatz der fachlichen Betriebsteile im Verarbeitenden Gewerbe Hamburg nach Wirtschaftszweigen Januar 2011 [vorläufige Ergebnisse]

WZ 2008	Bezeichnung	Fachliche Betriebsteile		Beschäftigte		Umsatz aus Eigenerzeugung							
						insgesamt		darunter Auslandsumsatz					
		insgesamt			darunter Eurozone								
		Januar			Verän- derung zum Vor- jahres- monat in %	Januar 2011	Verän- derung zum Vor- jahres- monat in %	Januar 2011		Verän- derung zum Vor- jahres- monat in %	Januar 2011	Verän- derung zum Vor- jahres- monat in %	
		2011	2010	2011				1 000 Euro	Export- quote in %				1 000 Euro
Anzahl			1 000 Euro	Verän- derung zum Vor- jahres- monat in %	1 000 Euro	Export- quote in %	1 000 Euro	Verän- derung zum Vor- jahres- monat in %	1 000 Euro	Verän- derung zum Vor- jahres- monat in %			
10	H. v. Nahrungs- und Futtermitteln	45	45	4 831	1,9	169 137	20,3	68 655	40,6	44,4	36 602	36,8	
10.1	Schlachten und Fleischverarbeitung	7	6	249	—	6 327	- 5,9	
10.3	Obst- und Gemüse- verarbeitung	5	5	310	4,7	989	7,1	
10.4	H. v. pflanzlichen und tieri- schen Ölen und Fetten	5	5	737	1,9	70 249	30,2	42 441	60,4	57,7	.	.	
10.6	Mahl- und Schälmühlen, H. v. Stärke und Stärkeerzeugnissen	5	5	489	0,4	18 607	17,9	5 689	30,6	.	.	.	
10.7	H. v. Back- und Teigwaren	9	9	1 334	5,0	18 456	9,8	
10.71	H. v. Backwaren (ohne Dauerbackwaren)	6	6	903	2,7	7 859	- 0,4	
10.8	H. v. sonstigen Nahrungs- mitteln	10	11	1 372	- 0,3	31 651	10,9	12 497	39,5	30,7	10 460	53,2	
10.9	H. v. Futtermitteln	3	3	
11	Getränkeherstellung	3	3	
12	Tabakverarbeitung	2	2	
13	H. v. Textilien	1	1	
16	H. v. Holz-, Flecht-, Korb- und Korkwaren (ohne Möbel)	1	1	
17	H. v. Papier, Pappe und Waren daraus	3	3	229	27,9	
18	H. v. Druckerzeugnissen; Vervielfältigung von bespielten Ton-, Bild- und Datenträgern	11	14	909	- 21,1	8 179	- 24,5	
18.1	H. v. Druckerzeugnissen	10	13	
18.12	Drucken a. n. g.	5	6	450	- 22,4	5 624	- 23,1	
18.13	Druck- und Medienevorstufe	5	7	381	- 22,6	2 247	- 23,8	
19	Kokerei und Mineralölverarbeitung	10	11	3 922	- 8,1	630 079	38,1	98 218	15,6	43,8	62 864	137,1	
20	H. v. chemischen Erzeugnissen	34	35	3 283	1,0	98 888	12,3	29 798	30,1	14,2	17 090	13,1	
20.1	H. v. chemischen Grund- stoffen, Düngemitteln und Stickstoffverbindungen, Kunststoffen in Primär- formen und synthetischem Kautschuk in Primärformen	13	14	1 104	1,9	36 424	14,7	16 497	45,3	14,9	8 820	12,0	
20.14	H. v. sonstigen organischen Grundstoffen und Chemikalien	7	8	359	- 1,6	6 913	17,3	5 250	75,9	23,2	2 313	43,2	

Noch: **3. Beschäftigte und Umsatz der fachlichen Betriebsteile im Verarbeitenden Gewerbe Hamburg nach Wirtschaftszweigen Januar 2011 [vorläufige Ergebnisse]**

WZ 2008	Bezeichnung	Fachliche Betriebsteile		Beschäftigte		Umsatz aus Eigenerzeugung							
						insgesamt		darunter Auslandsumsatz					
		insgesamt			darunter Eurozone								
		Januar			Verän- derung zum Vor- jahres- monat in %	Januar 2011	Verän- derung zum Vor- jahres- monat in %	Januar 2011		Verän- derung zum Vor- jahres- monat in %	Januar 2011	Verän- derung zum Vor- jahres- monat in %	
		2011	2010	2011				1 000 Euro	Export- quote in %				1 000 Euro
Anzahl			1 000 Euro	Verän- derung zum Vor- jahres- monat in %	1 000 Euro	Export- quote in %	1 000 Euro	Verän- derung zum Vor- jahres- monat in %	1 000 Euro	Verän- derung zum Vor- jahres- monat in %			
20.5	H. v. sonstigen chemischen Erzeugnissen	12	12	735	2,1	20 518	23,4	9 691	47,2	18,3	6 081	19,8	
20.59	H. v. sonstigen chemischen Erzeugnissen a. n. g.	9	9	415	- 1,7	10 921	21,0	5 087	46,6	21,4	3 921	22,2	
21	H. v. pharmazeutischen Erzeugnissen	7	6	922	24,1	11 686	28,2	4 186	35,8	70,3	.	.	
21.1	H. v. pharmazeutischen Grundstoffen	3	2	
21.2	H. v. pharmazeutischen Spezialitäten und sonstigen pharmazeutischen Erzeugnissen	4	4	
22	H. v. Gummi- und Kunststoffwaren	18	18	2 877	2,6	53 017	48,7	16 998	32,1	61,2	7 276	34,4	
22.1	H. v. Gummiwaren	9	9	1 535	- 2,0	32 360	71,5	11 987	37,0	84,6	4 550	87,4	
22.19	H. v. sonstigen Gummiwaren	9	9	1 535	- 2,0	32 360	71,5	11 987	37,0	84,6	4 550	87,4	
22.2	H. v. Kunststoffwaren	9	9	1 342	8,4	20 657	23,0	5 011	24,3	23,7	2 726	- 8,7	
22.29	H. v. sonstigen Kunststoffwaren	6	6	1 140	9,2	16 585	23,9	3 926	23,7	33,2	2 061	- 6,5	
23	H. v. Glas und Glaswaren, Keramik, Verarbeitung von Steinen und Erden	2	4	
24	Metallerzeugung und -bearbeitung	9	9	3 243	2,1	503 347	26,3	158 817	31,6	- 13,3	.	.	
24.4	Erzeugung und erste Bearbeitung von NE-Metallen	5	5	2 590	2,9	450 212	22,2	121 162	26,9	- 24,7	.	.	
25	H. v. Metallerzeugnissen	7	8	850	- 4,7	9 343	- 3,8	916	9,8	- 2,3	170	.	
26	H. v. Datenverarbeitungsgeräten, elektronischen und optischen Erzeugnissen	18	21	3 899	- 13,7	77 305	- 3,0	68 830	89,0	- 2,9	31 139	- 15,8	
26.5	H. v. Mess-, Kontroll-, Navigations- u. ä. Instrumenten und Vorrichtungen; H. v. Uhren	11	12	688	- 4,7	6 070	- 56,8	2 029	33,4	- 77,1	1 064	- 76,2	
26.51	H. v. Mess-, Kontroll-, Navigations- u. ä. Instrumenten und Vorrichtungen	11	12	688	- 4,7	6 070	- 56,8	2 029	33,4	- 77,1	1 064	- 76,2	
27	H. v. elektrischen Ausrüstungen	14	14	1 453	- 3,8	13 168	23,1	7 242	55,0	37,2	3 129	57,3	
27.1	H. v. Elektromotoren, Generatoren, Transformatoren, Elektrizitätsverteilungs- und -schalteneinrichtungen	4	5	273	- 11,7	3 585	31,9	1 231	34,3	45,6	610	105,7	
27.9	H. v. sonstigen elektrischen Ausrüstungen und Geräten a. n. g.	5	5	422	3,4	7 826	23,6	5 287	67,6	34,7	.	.	

**Noch: 3. Beschäftigte und Umsatz der fachlichen Betriebsteile im Verarbeitenden Gewerbe Hamburg
nach Wirtschaftszweigen Januar 2011 [vorläufige Ergebnisse]**

WZ 2008	Bezeichnung	Fachliche Betriebsteile		Beschäftigte		Umsatz aus Eigenerzeugung							
						insgesamt		darunter Auslandsumsatz					
		Januar			Veränderung zum Vor- jahres- monat in %			insgesamt		darunter Eurozone			
		2011	2010	2011		Januar 2011	Veränderung zum Vor- jahres- monat in %	Januar 2011	Veränderung zum Vor- jahres- monat in %	Januar 2011	Veränderung zum Vor- jahres- monat in %		
		Anzahl			1 000 Euro	Veränderung zum Vor- jahres- monat in %	1 000 Euro	Export- quote in %	Veränderung zum Vor- jahres- monat in %	1 000 Euro	Veränderung zum Vor- jahres- monat in %		
28	Maschinenbau	49	46	8 954	4,2	116 746	26,5	82 959	71,1	18,5	26 843	62,2	
28.1	H. v. nicht wirtschaftszweig- spezifischen Maschinen	13	11	2 144	30,4	20 614	42,7	13 643	66,2	26,0	6 038	65,5	
28.14	H. v. Armaturen a. n. g.	5	5	369	- 2,9	3 953	17,1	2 869	72,6	13,7	1 688	49,4	
28.2	H. v. sonstigen nicht wirt- schaftszweigspezifischen Maschinen	15	16	4 032	- 4,0	57 922	50,2	38 392	66,3	57,1	14 520	54,5	
28.22	H. v. Hebezeugen und Fördermitteln	5	4	2 874	1,3	42 061	82,6	28 140	66,9	92,4	.	.	
28.29	H. v. sonstigen nicht wirt- schaftszweigspezifischen Maschinen a. n. g.	5	5	282	- 16,8	5 177	0,5	2 771	53,5	6,8	1133	4,6	
28.4	H. v. Werkzeugmaschinen	4	4	345	20,2	3 490	9,9	2 399	68,7	- 10,4	914	178,9	
28.9	H. v. Maschinen für sonstige bestimmte Wirtschafts- zweige	17	15	2 433	- 1,2	34 720	- 3,8	28 526	82,2	- 11,0	5 371	69,5	
29	H. v. Kraftwagen und Kraftwagenteilen	1	2	
30	Sonstiger Fahrzeugbau	7	9	14 296	- 2,0	
30.1	Schiff- und Bootsbau	3	4	888	- 39,3	.	.	—	—	.	—	.	
32	H. v. sonstigen Waren	13	15	3 148	0,8	33 200	8,6	20 438	61,6	15,4	3 401	- 8,1	
32.5	H. v. medizinischen und zahnmedizinischen Apparaten und Materialien	9	11	1 689	0,4	17 841	2,1	
33	Reparatur und Installation von Maschinen und Ausrüstungen	70	66	14 518	- 3,2	285 337	0,7	121 356	42,5	3,7	39 336	1,9	
33.1	Reparatur von Metallerzeug- nissen, Maschinen und Ausrüstungen	42	39	10 953	- 0,5	233 914	0,4	94 326	40,3	1,1	.	.	
33.12	Reparatur von Maschinen	20	19	1 560	1,4	23 275	19,2	6 247	26,8	10,5	3 252	18,4	
33.13	Reparatur von elektronischen und optischen Geräten	8	7	394	36,3	5 802	44,7	
33.2	Installation von Maschinen und Ausrüstungen a. n. g.	28	27	3 565	- 10,5	51 423	1,8	27 030	52,6	13,4	.	.	
	Verarbeitendes Gewerbe insgesamt¹	326	334	72 266	- 2,0	2 479 929	15,1	1 081 265	43,6	1,5	766 255	- 1,8	
A	Vorleistungsgüterproduzent	91	96	13 704	- 2,7	714 612	25,8	244 262	34,2	- 1,8	179 022	- 11,0	
B	Investitionsgüterproduzent	152	152	43 813	- 1,4	876 383	- 2,8	643 139	73,4	- 4,7	475 232	- 7,1	
GG	Gebrauchsgüterproduzent	6	6	717	2,0	14 090	- 10,5	12 304	87,3	- 10,5	.	.	
VG	Verbrauchsgüterproduzent	66	68	9 367	- 1,4	199 114	15,5	82 845	41,6	39,6	38 357	34,4	
EN	Energie	11	12	4 665	- 6,7	675 730	36,0	98 715	14,6	43,3	.	.	

¹ einschließlich Bergbau und Gewinnung von Steinen und Erden

4. Auftragseingang der fachlichen Betriebsteile in ausgewählten Bereichen des Verarbeitenden Gewerbes Hamburg Januar 2011 [vorläufige Ergebnisse]

WZ 2008	Bezeichnung	Fachliche Betriebs- teile	Auftragseingang					
			insgesamt		darunter aus dem Ausland			
		insgesamt			darunter Eurozone			
		Januar 2011		Verän- derung zum Vor- jahres- monat in %	Januar 2011	Verän- derung zum Vor- jahres- monat in %	Januar 2011	Verän- derung zum Vor- jahres- monat in %
		Anzahl	1 000 Euro		1 000 Euro	1 000 Euro	1 000 Euro	1 000 Euro
13	H. v. Textilien	1
17	H. v. Papier, Pappe und Waren daraus	2
20	H. v. chemischen Erzeugnissen	31	95 981	11,6	27 634	9,0	14 907	15,7
21	H. v. pharmazeutischen Erzeugnissen	5	11 857	19,3	4 081	.	.	.
24	Metallerzeugung und -bearbeitung	8	488 234	21,9	151 482	- 19,7	.	.
25	H. v. Metallerzeugnissen	7	9 458	- 8,6	1 007	.	226	.
26	H. v. Datenverarbeitungsgeräten, elektronischen und optischen Erzeugnissen	16	76 210	3,1	68 263	2,2	30 772	- 11,5
26.5	H. v. Mess-, Kontroll-, Navigations- u. ä. Instrumenten und Vorrichtungen; H. v. Uhren	9	5 785	- 39,1	2 070	- 62,1	522	- 76,7
27	H. v. elektrischen Ausrüstungen	12	12 765	7,7	7 883	10,8	3 454	28,1
28	Maschinenbau	44	165 297	35,5	124 300	56,1	38 546	98,6
28.1	H. v. nicht wirtschaftszweigspezifischen Maschinen	10	33 436	45,6	25 902	115,6	9 958	238,3
28.2	H. v. sonstigen nicht wirtschaftszweigspezifischen Maschinen	14	65 230	28,3	43 537	35,5	13 415	46,9
28.9	H. v. Maschinen für sonstige bestimmte Wirtschaftszweige	16	60 973	37,5	50 824	57,1	12 291	77,6
29	H. v. Kraftwagen und Kraftwagenteilen	1
30	Sonstiger Fahrzeugbau	5
30.1	Schiff- und Bootsbau	1
30.3	Luft- und Raumfahrzeugbau	3
	Zusammen	132	1 462 084	56,2	971 415	69,2	799 391	82,1

**5. Betriebe, Beschäftigte, geleistete Arbeitsstunden und Bruttoentgelte der Betriebe
im Verarbeitenden Gewerbe Schleswig-Holstein nach Wirtschaftszweigen
Januar 2011 [vorläufige Ergebnisse]**

WZ 2008	Bezeichnung	Betriebe		Beschäftigte		Geleistete Arbeitsstunden		Bruttoentgelte	
		Januar			Verän- derung zum Vor- jahres- monat in %	Januar 2011	Verän- derung zum Vor- jahres- monat in %	Januar 2011	Verän- derung zum Vor- jahres- monat in %
		2011	2010	2011		1 000 Std.	1 000 Euro	1 000 Euro	1 000 Euro
		Anzahl							
B	Bergbau und Gewinnung von Steinen und Erden	3	3	223	–	30	- 2,4	803	1,7
06	Gewinnung von Erdöl und Erdgas	1	1
08	Gewinnung von Steinen und Erden, sonstiger Bergbau	2	2
C	Verarbeitendes Gewerbe	516	522	97 360	- 1,8	13 259	1,0	323 329	- 0,7
10	H. v. Nahrungs- und Futtermitteln	89	89	14 842	0,2	2 030	1,9	36 444	- 2,5
10.1	Schlachten und Fleischverarbeitung	14	16	2 549	- 5,6	348	- 1,0	5 831	- 4,5
10.11	Schlachten (ohne Schlachten von Geflügel)	4	5	334	- 18,3	41	- 15,8	611	- 23,8
10.13	Fleischverarbeitung	10	11	2 215	- 3,3	307	1,4	5 220	- 1,6
10.2	Fischverarbeitung	5	6	799	- 22,7	113	- 23,1	1 741	- 22,3
10.5	Milchverarbeitung	6	6	764	4,8	100	3,5	1 985	- 0,8
10.51	Milchverarbeitung (ohne H. v. Speiseeis)	6	6	764	4,8	100	3,5	1 985	- 0,8
10.7	H. v. Back- und Teigwaren	29	29	3 590	0,3	454	- 1,0	7 325	1,9
10.8	H. v. sonstigen Nahrungsmitteln	20	19	4 026	- 1,3	557	1,1	10 987	- 1,3
10.82	H. v. Süßwaren (ohne Dauerbackwaren)	12	11	2 217	6,6	299	7,9	4 771	1,8
10.9	H. v. Futtermitteln	6	6	862	10,1	121	10,8	2 061	3,9
10.91	H. v. Futtermitteln für Nutztiere	5	5
11	Getränkeherstellung	9	8	983	9,7	137	7,4	2 865	11,6
11.07	H. v. Erfrischungsgetränken; Gewinnung natürlicher Mineralwässer	6	5	617	16,4	89	11,5	1 722	23,1
12	Tabakverarbeitung	1	1
13	H. v. Textilien	7	7	764	- 0,9	95	3,4	2 073	12,1
13.9	H. v. sonstigen Textilwaren	6	6
13.92	H. v. konfektionierten Textilwaren (ohne Bekleidung)	3	3	251	- 4,9	33	9,2	686	34,4
14	H. v. Bekleidung	2	2
16	H. v. Holz-, Flecht-, Korb- und Korkwaren (ohne Möbel)	7	8	563	- 8,0	76	- 9,2	1 232	- 7,1
16.2	H. v. sonstigen Holz-, Korb-, Flecht- und Korbwaren (ohne Möbel)	5	6
17	H. v. Papier, Pappe und Waren daraus	18	18	3 854	0,7	520	0,9	11 764	2,8
17.1	H. v. Holz- und Zellstoff, Papier, Karton und Pappe	4	4	1 114	- 0,6	165	1,2	4 260	- 1,0
17.12	H. v. Papier, Karton und Pappe	4	4	1 114	- 0,6	165	1,2	4 260	- 1,0
17.2	H. v. Waren aus Papier, Karton und Pappe	14	14	2 740	1,3	355	0,7	7 504	5,1
17.21	H. v. Wellpapier und -pappe sowie von Verpackungsmitteln aus Papier, Karton und Pappe	8	8	1 282	- 0,5	161	- 3,3	4 011	4,2
18	H. v. Druckerzeugnissen; Vervielfältigung von bespielten Ton-, Bild- und Datenträgern	24	28	4 169	- 10,9	534	- 5,8	14 103	0,4
18.1	H. v. Druckerzeugnissen	24	28	4 169	- 10,9	534	- 5,8	14 103	0,4
18.12	Drucken a. n. g.	19	21	3 358	- 9,8	451	- 4,3	11 473	3,3

**Noch: 5. Betriebe, Beschäftigte, geleistete Arbeitsstunden und Bruttoentgelte der Betriebe
im Verarbeitenden Gewerbe Schleswig-Holstein nach Wirtschaftszweigen
Januar 2011 [vorläufige Ergebnisse]**

WZ 2008	Bezeichnung	Betriebe		Beschäftigte		Geleistete Arbeitsstunden		Bruttoentgelte	
		Januar			Verän- derung zum Vor- jahres- monat in %	Januar 2011	Verän- derung zum Vor- jahres- monat in %	Januar 2011	Verän- derung zum Vor- jahres- monat in %
		2011	2010	2011					
		Anzahl				1 000 Std.		1 000 Euro	
18.14	Binden von Druckerzeugnissen und damit verbundene Dienstleistungen	2	4
19	Kokerei und Mineralölverarbeitung	3	3	777	- 2,1	129	8,7	3 815	9,8
20	H. v. chemischen Erzeugnissen	30	31	4 856	- 0,3	684	1,5	17 868	0,2
20.1	H. v. chemischen Grundstoffen, Düngemitteln und Stickstoffverbindungen, Kunststoffen in Primärformen und synthetischem Kautschuk in Primärformen	12	12	2 582	- 0,5	356	1,5	10 418	4,9
20.12	H. v. Farbstoffen und Pigmenten	4	4	541	- 5,3	79	3,5	2 233	8,6
20.16	H. v. Kunststoffen in Primärformen	3	3	333	- 1,8	49	1,2	1 436	28,7
20.2	H. v. Schädlingsbekämpfungsmitteln, Pflanzenschutz- und Desinfektionsmitteln	3	3	831	6,5	129	7,8	2 652	- 3,9
20.3	H. v. Anstrichmitteln, Druckfarben und Kitt	4	4	448	2,5	56	- 5,8	1 554	0,2
20.5	H. v. sonstigen chemischen Erzeugnissen	8	8	715	- 3,9	105	- 0,9	2 527	- 8,3
20.59	H. v. sonstigen chemischen Erzeugnissen a. n. g.	7	7
21	H. v. pharmazeutischen Erzeugnissen	15	13	5 222	6,5	707	4,3	21 641	- 18,4
21.2	H. v. pharmazeutischen Spezialitäten und sonstigen pharmazeutischen Erzeugnissen	14	12
22	H. v. Gummi- und Kunststoffwaren	41	44	5 303	- 4,3	705	- 3,2	15 662	2,3
22.1	H. v. Gummiwaren	10	10	1 315	4,4	173	8,4	4 195	16,2
22.19	H. v. sonstigen Gummiwaren	9	9
22.2	H. v. Kunststoffwaren	31	34	3 988	- 6,9	532	- 6,5	11 467	- 2,0
22.22	H. v. Verpackungsmitteln aus Kunststoffen	4	5	453	- 12,2	66	- 3,6	1 239	0,4
22.29	H. v. sonstigen Kunststoffwaren	18	20	2 532	- 4,4	353	- 1,2	8 062	4,6
23	H. v. Glas und Glaswaren, Keramik, Verarbeitung von Steinen und Erden	20	18	2 597	- 0,5	363	9,7	7 398	3,0
23.1	H. v. Glas und Glaswaren	7	6	884	3,9	131	15,6	2 501	4,9
23.6	H. v. Erzeugnissen aus Beton, Zement und Gips	8	7	787	3,6	111	8,5	2 081	0,3
24	Metallerzeugung und -bearbeitung	6	8	786	- 26,1	105	- 25,5	2 586	- 24,8
24.5	Gießereien	5	5
25	H. v. Metallerzeugnissen	39	42	5 073	- 20,6	685	- 16,2	15 592	- 18,5
25.1	Stahl- und Leichtmetallbau	6	7	760	11,9	104	12,7	1 795	13,2
25.4	H. v. Waffen und Munition	3	4	932	- 37,6	115	- 33,5	3 470	- 30,2
25.6	Oberflächenveredlung und Wärmebehandlung; Mechanik a. n. g.	9	9	887	- 4,3	119	2,1	2 125	- 9,6
25.61	Oberflächenveredlung und Wärmebehandlung	4	4	429	3,1	62	12,6	1 049	0,5
25.62	Mechanik a. n. g.	5	5	458	- 10,4	57	- 7,3	1 076	- 17,7
25.9	H. v. sonstigen Metallwaren	13	13	1 610	- 1,2	219	- 2,9	4 894	5,9
25.99	H. v. sonstigen Metallwaren a. n. g.	7	7	832	- 0,8	126	- 2,7	2 536	9,9
26	H. v. Datenverarbeitungsgeräten, elektronischen und optischen Erzeugnissen	27	27	5 609	3,2	711	5,3	20 719	4,2
26.1	H. v. elektronischen Bauelementen und Leiterplatten	6	6	922	19,0	132	16,7	2 577	17,8

**Noch: 5. Betriebe, Beschäftigte, geleistete Arbeitsstunden und Bruttoentgelte der Betriebe
im Verarbeitenden Gewerbe Schleswig-Holstein nach Wirtschaftszweigen
Januar 2011 [vorläufige Ergebnisse]**

WZ 2008	Bezeichnung	Betriebe		Beschäftigte		Geleistete Arbeitsstunden		Bruttoentgelte	
		Januar			Verän- derung zum Vor- jahres- monat in %	Januar 2011	Verän- derung zum Vor- jahres- monat in %	Januar 2011	Verän- derung zum Vor- jahres- monat in %
		2011	2010	2011					
		Anzahl				1 000 Std.		1 000 Euro	
26.5	H. v. Mess-, Kontroll-, Navigations- u. ä. Instru- menten und Vorrichtungen; H. v. Uhren	13	13	3 517	3,0	428	3,4	13 878	6,4
26.51	H. v. Mess-, Kontroll-, Navigations- u. ä. Instrumenten und Vorrichtungen	13	13	3 517	3,0	428	3,4	13 878	6,4
26.7	H. v. optischen und fotografischen Instrumenten und Geräten	4	3	565	13,9	77	17,0	2 134	19,2
27	H. v. elektrischen Ausrüstungen	27	26	3 443	6,8	486	16,1	11 683	16,2
27.1	H. v. Elektromotoren, Generatoren, Transformatoren, Elektrizitätsverteilungs- und -schalteinrichtungen	13	13	1 675	2,4	233	10,0	6 445	21,2
27.11	H. v. Elektromotoren, Generatoren und Transformatoren	6	6	763	8,1	98	11,9	2 918	46,4
27.12	H. v. Elektrizitätsverteilungs- und - schalteinrichtungen	7	7	912	- 1,8	135	8,6	3 527	6,1
27.4	H. v. elektrischen Lampen und Leuchten	3	3	315	4,0	47	11,6	794	2,3
27.9	H. v. sonstigen elektrischen Ausrüstungen und Geräten a. n. g.	7	6	1 177	15,2	169	31,0	3 570	17,9
28	Maschinenbau	77	79	16 715	- 3,9	2 288	- 0,3	62 675	3,7
28.1	H. v. nicht wirtschaftszweigspezifischen Maschinen	26	28	7 358	- 9,7	976	- 8,8	27 202	- 6,1
28.11	H. v. Verbrennungsmotoren und Turbinen (ohne Motoren für Luft- und Straßenfahrzeuge)	2	3
28.13	H. v. Pumpen und Kompressoren a. n. g.	9	10	2 231	- 22,6	304	- 22,6	8 076	- 21,0
28.15	H. v. Lagern, Getrieben, Zahnrädern und Antriebselementen	7	7	1 092	6,0	142	16,3	3 942	13,8
28.2	H. v. sonstigen nicht wirtschaftszweig- spezifischen Maschinen	23	23	4 631	- 3,7	685	- 0,5	18 349	6,1
28.22	H. v. Hebezeugen und Fördermitteln	7	8	1 736	- 7,4	249	- 7,4	7 624	12,8
28.29	H. v. sonstigen nicht wirtschaftszweig- spezifischen Maschinen a. n. g.	12	11	2 545	0,6	388	6,2	9 719	7,6
28.4	H. v. Werkzeugmaschinen	5	5
28.9	H. v. Maschinen für sonstige bestimmte Wirtschaftszweige	22	22	3 647	6,5	482	17,6	13 642	20,5
28.93	H. v. Maschinen für die Nahrungs- und Genussmittelerzeugung und die Tabakverarbeitung	8	8	1 205	- 1,6	172	14,5	4 962	5,7
28.99	H. v. Maschinen für sonstige bestimmte Wirtschaftszweige a. n. g.	6	7	1 426	15,2	186	21,6	4 913	45,2
29	H. v. Kraftwagen und Kraftwagenteilen	8	8	3 585	- 1,0	491	5,0	13 311	- 3,3
29.2	H. v. Karosserien, Aufbauten und Anhängern	4	4	1 285	- 0,7	188	- 4,1	3 959	1,1
29.3	H. v. Teilen und Zubehör für Kraftwagen	4	4	2 300	- 1,2	303	11,7	9 352	- 5,1
30	Sonstiger Fahrzeugbau	13	8	5 709	28,0	800	28,7	19 647	30,8
30.1	Schiff- und Bootsbau	7	3	3 909	.	553	.	13 405	.
31	H. v. Möbeln	6	5	849	- 1,6	109	5,3	2 073	7,8
32	H. v. sonstigen Waren	21	21	7 267	1,6	951	- 1,0	25 524	- 3,6
32.5	H. v. medizinischen und zahnmedizinischen Apparaten und Materialien	15	15	6 277	1,1	815	- 1,7	22 232	- 3,7

**Noch: 5. Betriebe, Beschäftigte, geleistete Arbeitsstunden und Bruttoentgelte der Betriebe
im Verarbeitenden Gewerbe Schleswig-Holstein nach Wirtschaftszweigen
Januar 2011 [vorläufige Ergebnisse]**

WZ 2008	Bezeichnung	Betriebe		Beschäftigte		Geleistete Arbeitsstunden		Bruttoentgelte	
		Januar			Veränderung zum Vor- jahres- monat in %	Januar 2011	Veränderung zum Vor- jahres- monat in %	Januar 2011	Veränderung zum Vor- jahres- monat in %
		2011	2010	2011					
		Anzahl				1 000 Std.		1 000 Euro	
33	Reparatur und Installation von Maschinen und Ausrüstungen	26	28	3 877	- 17,8	575	- 9,5	13 300	- 12,5
33.1	Reparatur von Metallerzeugnissen, Maschinen und Ausrüstungen	15	18	2 734	- 25,3	399	- 16,6	8 698	- 20,0
33.12	Reparatur von Maschinen	6	7	1 550	- 3,6	249	4,6	5 518	4,3
33.15	Reparatur und Instandhaltung von Schiffen, Booten und Yachten	4	6	330	- 74,4	46	- 68,8	898	- 74,6
33.2	Installation von Maschinen und Ausrüstungen a. n. g.	11	10	1 143	8,1	176	12,1	4 602	6,5
	Verarbeitendes Gewerbe insgesamt ¹	519	525	97 583	- 1,8	13 289	1,0	324 131	- 0,7
A	Vorleistungsgüterproduzent	194	197	27 421	- 3,0	3 775	0,3	85 695	0,3
B	Investitionsgüterproduzent	163	166	41 694	- 1,9	5 662	1,3	151 532	1,6
GG	Gebrauchsgüterproduzent	14	12	1 945	2,4	247	7,2	5 847	9,0
VG	Verbrauchsgüterproduzent	144	146	25 650	- 0,6	3 463	0,8	76 787	- 6,8
EN	Energie	4	4	873	- 1,9	142	7,8	4 270	9,4

¹einschließlich Bergbau und Gewinnung von Steinen und Erden

**6. Umsatz der Betriebe im Verarbeitenden Gewerbe Schleswig-Holstein nach Wirtschaftszweigen
Januar 2011 [vorläufige Ergebnisse]**

WZ 2008	Bezeichnung	Umsatz						
		insgesamt		darunter Auslandsumsatz				
				insgesamt			darunter Eurozone	
		Januar 2011	Verän- derung zum Vor- jahres- monat in %	Januar 2011		Verän- derung zum Vor- jahres- monat in %	Januar 2011	Verän- derung zum Vor- jahres- monat in %
		1 000 Euro		1 000 Euro	Export- quote in %		1 000 Euro	
B	Bergbau und Gewinnung von Steinen und Erden
06	Gewinnung von Erdöl und Erdgas
08	Gewinnung von Steinen und Erden, sonstiger Bergbau
C	Verarbeitendes Gewerbe	2 241 672	18,3	1 013 574	45,2	28,3	454 662	28,1
10	H. v. Nahrungs- und Futtermitteln	365 773	- 0,5	82 101	22,4	11,1	44 228	- 9,1
10.1	Schlachten und Fleischverarbeitung	89 085	- 9,9	12 849	14,4	41,4	.	.
10.11	Schlachten (ohne Schlachten von Geflügel)	21 613	- 28,5
10.13	Fleischverarbeitung	67 473	- 1,7
10.2	Fischverarbeitung	20 367	- 26,8	3 032	14,9	- 5,1	.	.
10.5	Milchverarbeitung	65 098	27,9	21 502	33,0	17,9	16 037	13,9
10.51	Milchverarbeitung (ohne H. v. Speiseeis)	65 098	27,9	21 502	33,0	17,9	16 037	13,9
10.7	H. v. Back- und Teigwaren	33 464	5,7
10.8	H. v. sonstigen Nahrungsmitteln	76 967	- 13,7	21 596	28,1	- 6,2	10 007	- 18,9
10.82	H. v. Süßwaren (ohne Dauerbackwaren)	23 342	- 1,5	6 082	26,1	- 18,8	3 785	- 33,6
10.9	H. v. Futtermitteln	33 833	26,7	7 295	21,6	24,7	.	.
10.91	H. v. Futtermitteln für Nutztiere
11	Getränkeherstellung	23 884	11,6	724	3,0	- 34,2	.	.
11.07	H. v. Erfrischungsgetränken; Gewinnung natürlicher Mineralwässer	17 079	39,7
12	Tabakverarbeitung
13	H. v. Textilien	11 329	1,8	2 836	25,0	- 8,0	1 838	- 13,7
13.9	H. v. sonstigen Textilwaren
13.92	H. v. konfektionierten Textilwaren (ohne Bekleidung)	4 266	- 2,4	581	13,6	.	.	.
14	H. v. Bekleidung
16	H. v. Holz-, Flecht-, Korb- und Korkwaren (ohne Möbel)	8 102	2,7	2 984	36,8	0,9	2 767	32,3
16.2	H. v. sonstigen Holz-, Korb-, Flecht- und Korkwaren (ohne Möbel)
17	H. v. Papier, Pappe und Waren daraus	93 722	11,2	37 190	39,7	16,5	21 117	15,8
17.1	H. v. Holz- und Zellstoff, Papier, Karton und Pappe	47 506	15,1	26 230	55,2	14,7	16 388	9,9
17.12	H. v. Papier, Karton und Pappe	47 506	15,1	26 230	55,2	14,7	16 388	9,9
17.2	H. v. Waren aus Papier, Karton und Pappe	46 216	7,5	10 961	23,7	21,1	4 729	42,0
17.21	H. v. Wellpapier und -pappe sowie von Verpackungsmitteln aus Papier, Karton und Pappe	29 300	6,9	6 250	21,3	18,8	1 306	42,0
18	H. v. Druckerzeugnissen; Vervielfältigung von bespielten Ton-, Bild- und Datenträgern	73 091	8,8	14 171	19,4	8,6	6 503	3,9
18.1	H. v. Druckerzeugnissen	73 091	8,8	14 171	19,4	8,6	6 503	3,9
18.12	Drucken a. n. g.	62 505	10,7	14 171	22,7	8,6	6 503	3,9

Noch: **6. Umsatz der Betriebe im Verarbeitenden Gewerbe Schleswig-Holstein nach Wirtschaftszweigen**
Januar 2011 [vorläufige Ergebnisse]

WZ 2008	Bezeichnung	Umsatz						
		insgesamt		darunter Auslandsumsatz				
				insgesamt			darunter Eurozone	
		Januar 2011	Verän- derung zum Vor- jahres- monat in %	Januar 2011		Verän- derung zum Vor- jahres- monat in %	Januar 2011	Verän- derung zum Vor- jahres- monat in %
		1 000 Euro		1 000 Euro	Export- quote in %		1 000 Euro	
18.14	Binden von Druckerzeugnissen und damit verbundene Dienstleistungen
19	Kokerei und Mineralölverarbeitung
20	H. v. chemischen Erzeugnissen	202 581	39,3	123 891	61,2	46,2	52 437	44,4
20.1	H. v. chemischen Grundstoffen, Düngemitteln und Stickstoffverbindungen, Kunststoffen in Primärformen und synthetischem Kautschuk in Primärformen	141 093	54,4	90 876	64,4	49,8	38 035	46,3
20.12	H. v. Farbstoffen und Pigmenten	18 844	32,5	8 537	45,3	9,1	5 521	12,9
20.16	H. v. Kunststoffen in Primärformen	12 865	15,9
20.2	H. v. Schädlingsbekämpfungs-, Pflanzenschutz- und Desinfektionsmitteln	15 539	10,6
20.3	H. v. Anstrichmitteln, Druckfarben und Kitten	13 056	16,3	6 359	48,7	.	2 963	.
20.5	H. v. sonstigen chemischen Erzeugnissen	26 094	23,7	16 778	64,3	35,4	7 180	57,0
20.59	H. v. sonstigen chemischen Erzeugnissen a. n. g.
21	H. v. pharmazeutischen Erzeugnissen	186 583	- 2,9	82 091	44,0	- 0,5	36 212	- 20,0
21.2	H. v. pharmazeutischen Spezialitäten und sonstigen pharmazeutischen Erzeugnissen
22	H. v. Gummi- und Kunststoffwaren	90 568	1,4	38 959	43,0	- 10,7	17 450	- 18,5
22.1	H. v. Gummiwaren	20 407	29,6	7 714	37,8	19,7	5 919	20,3
22.19	H. v. Kunststoffwaren
22.2	H. v. Kunststoffwaren	70 161	- 4,7	31 244	44,5	- 15,9	11 531	- 30,1
22.22	H. v. Verpackungsmitteln aus Kunststoffen	8 466	1,2
22.29	H. v. sonstigen Kunststoffwaren	54 339	10,0	27 812	51,2	6,4	8 912	- 18,3
23	H. v. Glas und Glaswaren, Keramik, Verarbeitung von Steinen und Erden	35 637	22,8	11 851	33,3	27,1	7 119	46,5
23.1	H. v. Glas und Glaswaren	16 194	26,4	5 443	33,6	26,2	3 496	39,3
23.6	H. v. Erzeugnissen aus Beton, Zement und Gips	9 330	12,6	3 041	32,6	11,4	.	.
24	Metallerzeugung und -bearbeitung	6 353	- 41,6	2 225	35,0	- 36,0	1 729	- 37,6
24.5	Gießereien	5 485	8,2	2 147	39,1	47,5	1 651	.
25	H. v. Metallerzeugnissen	60 964	- 13,6	20 564	33,7	- 37,1	9 888	12,8
25.1	Stahl- und Leichtmetallbau	7 005	34,5
25.4	H. v. Waffen und Munition	11 248	- 58,4	6 580	58,5	- 65,1	2 009	7,3
25.6	Oberflächenveredlung und Wärmebehandlung; Mechanik a. n. g.	6 466	17,4	793	12,3	33,5	.	.
25.61	Oberflächenveredlung und Wärmebehandlung	3 179	28,7
25.62	Mechanik a. n. g.	3 286	8,2
25.9	H. v. sonstigen Metallwaren	23 988	15,1	7 091	29,6	16,0	4 288	50,9
25.99	H. v. sonstigen Metallwaren a. n. g.	10 867	33,6	3 070	28,3	.	.	.
26	H. v. Datenverarbeitungsgeräten, elektronischen und optischen Erzeugnissen	90 092	16,8	50 509	56,1	19,7	14 393	- 14,2
26.1	H. v. elektronischen Bauelementen und Leiterplatten	14 388	30,4	7 201	50,0	32,4	207	.

Noch: **6. Umsatz der Betriebe im Verarbeitenden Gewerbe Schleswig-Holstein nach Wirtschaftszweigen**
Januar 2011 [vorläufige Ergebnisse]

WZ 2008	Bezeichnung	Umsatz						
		insgesamt		darunter Auslandsumsatz				
				insgesamt			darunter Eurozone	
		Januar 2011	Verän- derung zum Vor- jahres- monat in %	Januar 2011		Verän- derung zum Vor- jahres- monat in %	Januar 2011	Verän- derung zum Vor- jahres- monat in %
		1 000 Euro		1 000 Euro	Export- quote in %		1 000 Euro	
26.5	H. v. Mess-, Kontroll-, Navigations- u. ä. Instrumenten und Vorrichtungen; H. v. Uhren	63 319	29,6	34 847	55,0	37,0	10 411	9,5
26.51	H. v. Mess-, Kontroll-, Navigations- u. ä. Instrumenten und Vorrichtungen	63 319	29,6	34 847	55,0	37,0	10 411	9,5
26.7	H. v. optischen und fotografischen Instrumenten und Geräten	7 889	9,3	6 855	86,9	-	2 982	33,7
27	H. v. Elektromotoren, Generatoren, Transformatoren, Elektrizitätsverteilungs- und -schalteinrichtungen	49 452	8,0	20 728	41,9	- 4,4	7 058	- 6,1
27.1	H. v. Elektromotoren, Generatoren, Transformatoren, Elektrizitätsverteilungs- und -schalteinrichtungen	24 743	3,8	11 476	46,4	- 16,6	3 243	6,2
27.11	H. v. Elektromotoren, Generatoren und Transformatoren	11 922	35,3	9 167	76,9	-	-	-
27.12	H. v. Elektrizitätsverteilungs- und -schalteinrichtungen	12 821	- 14,7	2 309	18,0	-	-	-
27.4	H. v. elektrischen Lampen und Leuchten	3 680	20,7	-	-	-	-	-
27.9	H. v. sonstigen elektrischen Ausrüstungen und Geräten a. n. g.	16 592	16,0	6 086	36,7	16,2	2 318	- 22,6
28	H. v. nicht wirtschaftszweigspezifischen Maschinen	341 810	10,2	217 336	63,6	2,4	104 019	46,3
28.1	H. v. nicht wirtschaftszweigspezifischen Maschinen	203 705	2,1	128 168	62,9	- 13,6	69 559	63,0
28.11	H. v. Verbrennungsmotoren und Turbinen (ohne Motoren für Luft- und Straßenfahrzeuge)	-	-	-	-	-	-	-
28.13	H. v. Pumpen und Kompressoren a. n. g.	64 907	5,6	39 949	61,5	- 1,0	24 053	- 3,1
28.15	H. v. sonstigen nicht wirtschaftszweigspezifischen Maschinen	31 525	31,1	-	-	-	-	-
28.2	H. v. sonstigen nicht wirtschaftszweigspezifischen Maschinen	83 635	30,4	55 248	66,1	44,3	23 847	36,4
28.22	H. v. Hebezeugen und Fördermitteln	44 794	52,5	-	-	-	-	-
28.29	H. v. sonstigen nicht wirtschaftszweigspezifischen Maschinen a. n. g.	34 245	27,8	23 301	68,0	53,1	9 192	40,1
28.4	H. v. Werkzeugmaschinen	-	-	-	-	-	-	-
28.9	H. v. Maschinen für sonstige bestimmte Wirtschaftszweige	45 225	17,1	27 854	61,6	46,7	8 044	6,2
28.93	H. v. Maschinen für die Nahrungs- und Genussmittel-erzeugung und die Tabakverarbeitung	11 269	- 16,1	4 219	37,4	- 0,6	716	- 45,6
28.99	H. v. Maschinen für sonstige bestimmte Wirtschaftszweige a. n. g.	20 378	52,1	11 846	58,1	147,6	3 773	110,9
29	H. v. Kraftwagen und Kraftwagenteilen	53 201	19,9	20 977	39,4	13,0	15 926	3,6
29.2	H. v. Karosserien, Aufbauten und Anhängern	26 043	25,1	-	-	-	-	-
29.3	H. v. Teilen und Zubehör für Kraftwagen	27 157	15,3	-	-	-	-	-
30	Sonstiger Fahrzeugbau	85 878	477,8	73 788	85,9	1256,7	-	-
30.1	Schiff- und Bootsbau	60 445	-	-	-	-	-	-
31	H. v. Möbeln	8 085	17,4	1 370	16,9	- 12,4	-	-
32	H. v. sonstigen Waren	155 573	27,6	84 637	54,4	28,3	29 015	9,5
32.5	H. v. medizinischen und zahnmedizinischen Apparaten und Materialien	138 051	26,3	78 814	57,1	29,5	26 453	9,1

Noch: **6. Umsatz der Betriebe im Verarbeitenden Gewerbe Schleswig-Holstein nach Wirtschaftszweigen**
Januar 2011 [vorläufige Ergebnisse]

WZ 2008	Bezeichnung	Umsatz						
		insgesamt		darunter Auslandsumsatz				
				insgesamt			darunter Eurozone	
		Januar 2011	Verän- derung zum Vor- jahres- monat in %	Januar 2011		Verän- derung zum Vor- jahres- monat in %	Januar 2011	Verän- derung zum Vor- jahres- monat in %
		1 000 Euro		1 000 Euro	Export- quote in %		1 000 Euro	
33	Reparatur und Installation von Maschinen und Ausrüstungen	35 602	- 5,4	3 230	9,1	60,3	2 659	138,3
33.1	Reparatur von Metallerzeugnissen, Maschinen und Ausrüstungen	21 033	- 13,4	1 566	7,4	164,8	.	.
33.12	Reparatur von Maschinen	17 205	41,9	1 566	9,1	168,7	.	.
33.15	Reparatur und Instandhaltung von Schiffen, Booten und Yachten	2 751	- 73,7	—	—	.	—	.
33.2	Installation von Maschinen und Ausrüstungen a. n. g.	14 570	9,1	1 664	11,4	16,9	.	.
	Verarbeitendes Gewerbe insgesamt ¹	2 284 872	18,7	1 013 785	44,4	28,3	454 866	28,0
A	Vorleistungsgüterproduzent	599 138	18,0	276 929	46,2	19,4	124 266	12,8
B	Investitionsgüterproduzent	741 751	22,1	438 301	59,1	25,2	222 401	74,9
GG	Gebrauchsgüterproduzent	18 173	8,1
VG	Verbrauchsgüterproduzent	640 280	- 0,4	174 364	27,2	3,0	87 915	- 14,9
EN	Energie	285 531	91,0

¹einschließlich Bergbau und Gewinnung von Steinen und Erden

**7. Beschäftigte und Umsatz der fachlichen Betriebsteile im Verarbeitenden Gewerbe
Schleswig-Holstein nach Wirtschaftszweigen Januar 2011 [vorläufige Ergebnisse]**

WZ 2008	Bezeichnung	Fachliche Betriebsteile		Beschäftigte		Umsatz aus Eigenerzeugung							
						insgesamt		darunter Auslandsumsatz					
		insgesamt			darunter Eurozone								
		Januar			Veränderung zum Vor- jahres- monat in %	Januar 2011	Veränderung zum Vor- jahres- monat in %	Januar 2011		Veränderung zum Vor- jahres- monat in %	Januar 2011	Veränderung zum Vor- jahres- monat in %	
		2011	2010	2011				1 000 Euro	Export- quote in %				1 000 Euro
Anzahl			1 000 Euro	in %	1 000 Euro	in %	1 000 Euro	in %					
B	Bergbau und Gewinnung von Steinen und Erden	4	4	232	0,4	
06	Gewinnung von Erdöl und Erdgas	1	1	
08	Gewinnung von Steinen und Erden, sonstiger Bergbau	3	3	
C	Verarbeitendes Gewerbe	749	762	94 616	- 1,9	2 032 653	18,6	936 528	46,1	29,7	406 421	28,5	
10	H. v. Nahrungs- und Futtermitteln	134	135	14 169	1,5	328 798	2,2	77 744	23,6	16,4	40 680	- 8,7	
10.1	Schlachten und Fleischverarbeitung	20	23	2 255	- 6,2	69 524	- 12,1	12 379	17,8	48,5	3 256	- 54,5	
10.11	Schlachten (ohne Schlachten von Geflügel)	7	8	408	- 11,1	25 707	- 27,8	
10.13	Fleischverarbeitung	13	15	1 847	- 5,0	43 816	0,8	
10.2	Fischverarbeitung	7	7	922	1,0	22 669	- 16,1	3 053	13,5	- 0,8	.	.	
10.3	Obst- und Gemüseverarbeitung	11	10	1 125	6,9	15 975	7,6	1 764	11,0	13,3	1 764	13,3	
10.39	Sonstige Verarbeitung von Obst und Gemüse	8	7	1 012	7,5	14 535	8,6	
10.5	Milchverarbeitung	11	11	825	4,4	68 348	27,9	23 430	34,3	21,5	16 444	15,4	
10.51	Milchverarbeitung (ohne H. v. Speiseeis)	10	10	
10.7	H. v. Back- und Teigwaren	33	32	3 462	2,3	32 709	7,8	
10.71	H. v. Backwaren (ohne Dauerbackwaren)	29	28	
10.8	H. v. sonstigen Nahrungsmitteln	36	35	4 115	1,8	70 018	- 8,0	19 508	27,9	- 1,0	8 747	- 23,2	
10.82	H. v. Süßwaren (ohne Dauerbackwaren)	14	14	2 180	2,9	25 344	- 3,9	7 360	29,0	- 17,0	5 070	- 28,4	
10.89	H. v. sonstigen Nahrungsmitteln a. n. g.	13	12	873	3,7	18 367	18,3	8 118	44,2	39,9	2 394	- 15,7	
10.9	H. v. Futtermitteln	11	12	655	13,1	31 739	34,8	6 516	20,5	44,8	.	.	
10.91	H. v. Futtermitteln für Nutztiere	7	8	
10.92	H. v. Futtermitteln für sonstige Tiere	4	4	
11	Getränkeherstellung	12	11	947	9,9	23 246	12,6	489	2,1	.	.	.	
11.07	H. v. Erfrischungsgetränken; Gewinnung natürlicher Mineralwässer	8	7	587	17,2	16 632	43,0	
12	Tabakverarbeitung	1	1	
13	H. v. Textilien	11	11	746	- 1,8	9 556	- 12,8	2 747	28,7	- 7,8	1 702	- 15,2	
13.9	H. v. sonstigen Textilwaren	9	9	
13.92	H. v. konfektionierten Textilwaren (ohne Bekleidung)	4	4	203	- 10,6	2 047	.	324	15,8	.	324	.	
14	H. v. Bekleidung	2	2	

**Noch: 7. Beschäftigte und Umsatz der fachlichen Betriebsteile im Verarbeitenden Gewerbe
Schleswig-Holstein nach Wirtschaftszweigen Januar 2011 [vorläufige Ergebnisse]**

WZ 2008	Bezeichnung	Fachliche Betriebsteile		Beschäftigte		Umsatz aus Eigenerzeugung							
						insgesamt		darunter Auslandsumsatz					
		insgesamt						darunter Eurozone					
		Januar			Veränderung zum Vor- jahres- monat in %	Januar 2011	Veränderung zum Vor- jahres- monat in %	Januar 2011		Veränderung zum Vor- jahres- monat in %	Januar 2011	Veränderung zum Vor- jahres- monat in %	
		2011	2010	2011				1 000 Euro	Export- quote in %				1 000 Euro
Anzahl			1 000 Euro	1 000 Euro	Export- quote in %	1 000 Euro	Veränderung zum Vor- jahres- monat in %	1 000 Euro	Veränderung zum Vor- jahres- monat in %				
16	H. v. Holz-, Flecht-, Korb- und Korkwaren (ohne Möbel)	9	10	681	- 3,0	8 790	11,4	2 971	33,8	0,2	.	.	
16.2	H. v. sonstigen Holz-, Kork-, Flecht- und Korbwaren (ohne Möbel)	7	8	
16.23	H. v. sonstigen Konstruktionsteilen, Fertigbauteilen, Ausbauelementen und Fertigteilbauten aus Holz	5	5	314	12,1	2 023	207,7	–	–	.	–	.	
17	H. v. Papier, Pappe und Waren daraus	20	20	3 855	0,3	90 395	9,5	36 496	40,4	14,5	20 569	14,7	
17.1	H. v. Holz- und Zellstoff, Papier, Karton und Pappe	5	5	1 118	- 0,6	47 450	15,2	26 230	55,3	14,7	16 388	9,9	
17.12	H. v. Papier, Karton und Pappe	5	5	1 118	- 0,6	47 450	15,2	26 230	55,3	14,7	16 388	9,9	
17.2	H. v. Waren aus Papier, Karton und Pappe	15	15	2 737	0,6	42 945	3,9	10 267	23,9	14,0	4 180	38,5	
17.21	H. v. Wellpapier und -pappe sowie von Verpackungsmitteln aus Papier, Karton und Pappe	8	8	1 262	- 1,9	28 376	5,2	5 808	20,5	13,1	1 306	45,5	
18	H. v. Druckerzeugnissen; Vervielfältigung von bespielten Ton-, Bild- und Datenträgern	30	34	4 068	- 10,8	71 244	8,3	14 531	20,4	11,1	6 503	3,6	
18.1	H. v. Druckerzeugnissen	30	34	4 068	- 10,8	71 244	8,3	14 531	20,4	11,1	6 503	3,6	
18.12	Drucken a. n. g.	21	23	3 337	- 9,6	62 097	10,0	14 531	23,4	11,1	6 503	3,6	
18.14	Binden von Druckerzeugnissen und damit verbundene Dienstleistungen	3	5	–	–	.	–	.	
19	Kokerei und Mineralölverarbeitung	4	4	683	- 5,8	
20	H. v. chemischen Erzeugnissen	58	58	4 947	0,3	227 996	39,3	118 751	52,1	45,9	50 323	44,0	
20.1	H. v. chemischen Grundstoffen, Düngemitteln und Stickstoffverbindungen, Kunststoffen in Primärformen und synthetischem Kautschuk in Primärformen	27	26	2 571	1,3	169 399	53,0	84 940	50,1	53,3	35 901	48,5	
20.12	H. v. Farbstoffen und Pigmenten	4	4	539	- 5,3	18 065	31,2	7 800	43,2	5,1	4 790	6,8	
20.14	H. v. sonstigen organischen Grundstoffen und Chemikalien	7	7	872	- 11,4	82 481	38,5	35 451	43,0	47,1	15 276	50,8	
20.16	H. v. Kunststoffen in Primärformen	5	5	488	71,2	18 115	102,3	12 113	66,9	125,6	5 957	204,3	
20.3	H. v. Anstrichmitteln, Druckfarben und Kitt	5	5	391	3,7	8 855	9,3	4 702	53,1	.	2 155	.	
20.4	H. v. Seifen, Wasch-, Reinigungs- und Körperpflegemitteln sowie von Duftstoffen	7	8	287	- 7,1	6 170	- 22,9	3 302	53,5	14,1	2 428	71,7	

**Noch: 7. Beschäftigte und Umsatz der fachlichen Betriebsteile im Verarbeitenden Gewerbe
Schleswig-Holstein nach Wirtschaftszweigen Januar 2011 [vorläufige Ergebnisse]**

WZ 2008	Bezeichnung	Fachliche Betriebsteile		Beschäftigte		Umsatz aus Eigenerzeugung							
						insgesamt		darunter Auslandsumsatz					
		Januar						Veränderung zum Vor- jahres- monat in %	insgesamt				darunter Eurozone
		2011	2010	2011	Januar 2011	Januar 2011	Veränderung zum Vor- jahres- monat in %		Januar 2011	Veränderung zum Vor- jahres- monat in %	Januar 2011	Veränderung zum Vor- jahres- monat in %	
		Anzahl			1 000 Euro	1 000 Euro	Export- quote in %	1 000 Euro	Export- quote in %	1 000 Euro	Veränderung zum Vor- jahres- monat in %		
20.5	H. v. sonstigen chemischen Erzeugnissen	15	15	1 064	- 3,4	31 867	19,9	20 051	62,9	21,7	8 005	27,4	
20.59	H. v. sonstigen chemischen Erzeugnissen a. n. g.	13	13	
21	H. v. pharmazeutischen Erzeugnissen	15	14	5 153	2,1	170 295	- 9,4	66 897	39,3	- 10,3	21 197	- 40,9	
21.2	H. v. pharmazeutischen Spezialitäten und sonstigen pharmazeutischen Erzeugnissen	14	13	
22	H. v. Gummi- und Kunststoffwaren	55	60	5 196	- 4,0	78 930	5,5	33 906	43,0	- 2,4	15 227	- 11,1	
22.1	H. v. Gummiwaren	12	13	1 294	4,5	14 712	27,4	5 992	40,7	15,8	4 655	18,3	
22.19	H. v. sonstigen Gummiwaren	11	12	
22.2	H. v. Kunststoffwaren	43	47	3 902	- 6,5	64 218	1,6	27 915	43,5	- 5,6	10 572	- 19,8	
22.21	H. v. Platten, Folien, Schläuchen und Profilen aus Kunststoffen	8	9	351	- 16,8	2 730	- 37,4	1 415	51,8	- 53,0	1 024	6,5	
22.22	H. v. Verpackungsmitteln aus Kunststoffen	6	7	452	- 22,5	7 867	- 16,5	
22.23	H. v. Baubedarfsartikeln aus Kunststoffen	6	6	620	8,6	4 713	5,1	
22.29	H. v. sonstigen Kunststoffwaren	23	25	2 479	- 4,5	48 907	8,7	24 353	49,8	6,1	7 919	- 17,3	
23	H. v. Glas und Glaswaren, Keramik, Verarbeitung von Steinen und Erden	21	19	2 257	1,0	31 779	26,8	10 654	33,5	29,7	6 391	49,1	
23.1	H. v. Glas und Glaswaren	8	7	881	4,1	16 110	26,6	5 434	33,7	26,0	3 496	39,3	
23.19	Herstellung, Veredlung und Bearbeitung von sonstigem Glas einschließlich technischen Glaswaren	4	4	270		6 946	29,2	
23.6	H. v. Erzeugnissen aus Beton, Zement und Gips	8	7	626	4,5	7 113	23,5	
23.9	H. v. Schleifkörpern und Schleifmitteln auf Unterlage sowie sonstigen Erzeugnissen aus nichtmetallischen Mineralien a. n. g.	4	4	
24	Metallerzeugung und -bearbeitung	12	13	963	- 10,8	7 924	- 26,6	2 328	29,4	- 32,6	.	.	
24.5	Gießereien	8	8	796	- 2,9	5 958	12,1	2 137	35,9	49,1	.	.	
25	H. v. Metallerzeugnissen	55	62	4 848	- 13,7	52 572	2,9	18 299	34,8	- 0,6	8 078	7,3	
25.1	Stahl- und Leichtmetallbau	12	15	727	- 12,2	6 308	8,2	
25.11	H. v. Metallkonstruktionen	8	10	588	- 4,7	5 766	30,8	
25.12	H. v. Ausbauelementen aus Metall	4	5	139	- 34,1	542	- 61,9	—	—	.	—	.	
25.4	H. v. Waffen und Munition	3	4	

**Noch: 7. Beschäftigte und Umsatz der fachlichen Betriebsteile im Verarbeitenden Gewerbe
Schleswig-Holstein nach Wirtschaftszweigen Januar 2011 [vorläufige Ergebnisse]**

WZ 2008	Bezeichnung	Fachliche Betriebsteile		Beschäftigte		Umsatz aus Eigenerzeugung							
						insgesamt		darunter Auslandsumsatz					
		insgesamt						darunter Eurozone					
		Januar			Veränderung zum Vor- jahres- monat in %	Januar 2011	Veränderung zum Vor- jahres- monat in %	Januar 2011		Veränderung zum Vor- jahres- monat in %	Januar 2011	Veränderung zum Vor- jahres- monat in %	
		2011	2010	2011				1 000 Euro	Export- quote in %				1 000 Euro
Anzahl			1 000 Euro	1 000 Euro	Export- quote in %	1 000 Euro	Veränderung zum Vor- jahres- monat in %	1 000 Euro	Veränderung zum Vor- jahres- monat in %				
25.5	H. v. Schmiede-, Press-, Zieh- und Stanzteilen, gewalzten Ringen und pulvermetallurgischen Erzeugnissen	5	5	321	- 3,9	5 954	38,0	3 265	54,8	42,3	1 330	.	
25.6	Oberflächenveredlung und Wärmebehandlung; Mechanik a. n. g.	9	9	843	3,8	6 134	28,8	793	12,9	37,0	.	.	
25.61	Oberflächenveredlung und Wärmebehandlung	4	4	427	3,1	3 136	29,2	
25.62	Mechanik a. n. g.	5	5	416	4,5	2 998	28,4	
25.7	H. v. Schneidwaren, Werkzeugen, Schlössern und Beschlägen aus unedlen Metallen	8	9	822	- 28,4	7 043	19,9	3 038	43,1	21,4	908	29,2	
25.9	H. v. sonstigen Metallwaren	16	17	1 336	- 2,3	16 259	2,7	3 534	21,7	- 5,7	2 309	14,2	
25.93	H. v. Drahtwaren, Ketten und Federn	4	4	263	- 6,4	2 238	22,9	1 264	56,5	32,1	648	- 3,0	
25.99	H. v. sonstigen Metallwaren a. n. g.	9	9	655	- 0,8	5 650	20,1	944	16,7	39,5	836	122,3	
26	H. v. Datenverarbeitungsgeräten, elektronischen und optischen Erzeugnissen	36	34	4 755	6,0	75 846	16,4	43 749	57,7	20,5	11 941	- 22,0	
26.1	H. v. elektronischen Bauelementen und Leiterplatten	6	6	922	19,0	14 164	28,8	7 053	49,8	30,2	.	.	
26.3	H. v. Geräten und Einrichtungen der Telekommunikationstechnik	4	4	406	1,5	5 916	4,0	
26.5	H. v. Mess-, Kontroll-, Navigations- u. ä. Instrumenten und Vorrichtungen; H. v. Uhren	20	18	2 625	10,2	47 713	38,7	26 399	55,3	50,5	7 272	2,4	
26.51	H. v. Mess-, Kontroll-, Navigations- u. ä. Instrumenten und Vorrichtungen	20	18	2 625	10,2	47 713	38,7	26 399	55,3	50,5	7 272	2,4	
26.7	H. v. optischen und fotografischen Instrumenten und Geräten	4	3	
27	H. v. elektrischen Ausrüstungen	41	37	3 534	3,0	47 685	10,9	21 122	44,3	16,0	7 461	- 6,4	
27.1	H. v. Elektromotoren, Generatoren, Transformatoren, Elektrizitätsverteilungs- und -schalteinrichtungen	19	18	1 713	- 6,9	23 114	10,3	12 620	54,6	18,1	4 154	8,0	
27.11	H. v. Elektromotoren, Generatoren und Transformatoren	9	8	721	8,3	13 027	41,6	10 186	78,2	55,5	.	.	
27.12	H. v. Elektrizitätsverteilungs- und -schalteinrichtungen	10	10	992	- 15,5	10 087	- 14,2	2 433	24,1	- 41,2	.	.	
27.3	H. v. Kabeln und elektrischem Installationsmaterial	4	3	
27.4	H. v. elektrischen Lampen und Leuchten	5	5	211	5,0	2 239	14,0	745	33,3	55,9	416	38,5	

Noch: 7. Beschäftigte und Umsatz der fachlichen Betriebsteile im Verarbeitenden Gewerbe
Schleswig-Holstein nach Wirtschaftszweigen Januar 2011 [vorläufige Ergebnisse]

WZ 2008	Bezeichnung	Fachliche Betriebsteile		Beschäftigte		Umsatz aus Eigenerzeugung						
						insgesamt		darunter Auslandsumsatz				
		insgesamt						darunter Eurozone				
		Januar			Verän- derung zum Vor- jahres- monat in %	Januar 2011	Verän- derung zum Vor- jahres- monat in %	Januar 2011		Verän- derung zum Vor- jahres- monat in %	Januar 2011	Verän- derung zum Vor- jahres- monat in %
		2011	2010	2011				1 000 Euro	Export- quote in %			
Anzahl			1 000 Euro	Export- quote in %	1 000 Euro	1 000 Euro	Verän- derung zum Vor- jahres- monat in %	1 000 Euro	Verän- derung zum Vor- jahres- monat in %			
27.9	H. v. sonstigen elektrischen Aus- rüstungen und Geräten a. n. g.	11	9	1 329	18,6	17 843	15,4	6 136	34,4	10,0	2 188	- 30,2
28	Maschinenbau	107	109	16 269	- 4,8	281 096	18,1	174 842	62,2	9,3	80 682	51,4
28.1	H. v. nicht wirtschaftszweig- spezifischen Maschinen	35	37	6 864	- 9,2	150 313	12,5	91 201	60,7	- 7,4	48 300	88,6
28.11	H. v. Verbrennungsmotoren und Turbinen (ohne Motoren für Luft- und Straßenfahrzeuge)	2	3
28.13	H. v. Pumpen und Kompressoren a. n. g.	14	15	2 240	- 22,2	43 881	14,7	26 160	59,6	3,3	12 178	- 1,3
28.14	H. v. Armaturen a. n. g.	9	9	1 234	5,6	18 816	22,2	11 687	62,1	22,0	3 391	19,4
28.2	H. v. sonstigen nicht wirtschafts- zweigspezifischen Maschinen	33	33	4 625	- 3,3	76 967	25,6	48 020	62,4	36,0	21 984	31,9
28.22	H. v. Hebezeugen und Fördermitteln	10	11	1 628	- 7,0	39 010	46,9	25 080	64,3	54,3	.	.
28.29	H. v. sonstigen nicht wirtschaftszweigspezifischen Maschinen a. n. g.	14	13	2 482	2,6	30 896	29,1	19 904	64,4	57,7	7 874	41,8
28.4	H. v. Werkzeugmaschinen	7	7
28.9	H. v. Maschinen für sonstige bestimmte Wirtschaftszweige	30	30	3 712	- 1,0	46 045	26,0	30 404	66,0	46,2	8 248	- 1,6
28.92	H. v. Bergwerks-, Bau- und Baustoffmaschinen	6	7	559	- 6,5	7 655	- 17,9	6 229	81,4	- 25,4	3 259	- 24,6
28.93	H. v. Maschinen für die Nahrungs- und Genussmittel- erzeugung und die Tabakverarbeitung	8	8	1 201	- 0,3	11 196	- 16,6	4 148	37,1	- 2,0	713	- 45,3
28.99	H. v. Maschinen für sonstige bestimmte Wirtschafts- zweige a. n. g.	13	13	1 520	- 2,5	21 575	77,6	14 627	67,8	109,2	4 081	51,2
29	H. v. Kraftwagen und Kraftwagenteilen	10	11	3 544	- 1,0	47 824	14,4	19 425	40,6	5,1	15 652	4,6
29.2	H. v. Karosserien, Aufbauten und Anhängern	5	5	1 188	- 0,6	23 114	30,3
29.3	H. v. Teilen und Zubehör für Kraftwagen	4	5
30	Sonstiger Fahrzeugbau	15	11	5 416	8,1	81 862	365,2	72 610	88,7	460,8	.	.
30.1	Schiff- und Bootsbau	9	5	3 802	10,3
30.11	Schiffbau (ohne Boots- und Yachtbau)	6	3	3 196
30.12	Boots- und Yachtbau	3	2	606
31	H. v. Möbeln	8	8	795	- 3,6	5 681	9,9	997	17,5	- 11,1	.	.
31.01	H. v. Büro- und Ladenmöbeln	3	4	110	- 10,6	905	- 13,5
32	H. v. sonstigen Waren	24	24	6 540	1,7	102 444	22,1	76 650	74,8	23,2	24 832	2,7
32.5	H. v. medizinischen und zahn- medizinischen Apparaten und Materialien	17	17	5 439	2,4	84 413	19,8	68 390	81,0	24,0	21 975	2,0

**Noch: 7. Beschäftigte und Umsatz der fachlichen Betriebsteile im Verarbeitenden Gewerbe
Schleswig-Holstein nach Wirtschaftszweigen Januar 2011 [vorläufige Ergebnisse]**

WZ 2008	Bezeichnung	Fachliche Betriebsteile		Beschäftigte		Umsatz aus Eigenerzeugung							
						insgesamt		darunter Auslandsumsatz					
		insgesamt						darunter Eurozone					
		Januar			Veränderung zum Vor- jahres- monat in %	Januar 2011	Veränderung zum Vor- jahres- monat in %	Januar 2011		Veränderung zum Vor- jahres- monat in %	Januar 2011	Veränderung zum Vor- jahres- monat in %	
		2011	2010	2011				1 000 Euro	Export- quote in %				1 000 Euro
Anzahl			1 000 Euro	Export- quote in %	1 000 Euro	Export- quote in %	1 000 Euro	Export- quote in %	1 000 Euro	Export- quote in %			
33	Reparatur und Installation von Maschinen und Ausrüstungen	69	74	4 746	- 11,8	58 310	- 27,0	19 436	33,3	- 44,8	11 103	90,5	
33.1	Reparatur von Metallerzeugnissen, Maschinen und Ausrüstungen	46	49	3 316	- 15,8	35 083	- 40,6	16 824	48,0	- 48,7	9 748	97,0	
33.12	Reparatur von Maschinen	20	24	1 646	- 7,4	21 803	- 37,5	11 391	52,2	.	7 973	.	
33.13	Reparatur von elektronischen und optischen Geräten	7	6	262	- 26,6	7 501	8,0	
33.14	Reparatur von elektrischen Ausrüstungen	6	5	186	3,3	750	- 20,5	
33.15	Reparatur und Instandhaltung von Schiffen, Booten und Yachten	7	7	381	- 53,8	2 705	- 17,4	–	–	.	–	.	
33.2	Installation von Maschinen und Ausrüstungen a. n. g.	23	25	1 430	- 0,8	23 226	11,6	2 612	11,2	6,0	1 355	53,8	
	Verarbeitendes Gewerbe insgesamt¹	753	766	94 848	- 1,9	2 074 079	19,1	936 739	45,2	29,7	406 626	28,5	
A	Vorleistungsgüterproduzent	272	275	26 983	- 1,0	589 056	21,5	258 121	43,8	24,3	115 075	13,9	
B	Investitionsgüterproduzent	258	266	39 958	- 3,1	624 234	21,3	392 270	62,8	24,3	199 694	82,5	
GG	Gebrauchsgüterproduzent	17	16	1 710		14 837	8,3	
VG	Verbrauchsgüterproduzent	201	204	25 419	- 0,8	594 906	- 1,5	162 252	27,3	1,3	71 745	- 21,9	
EN	Energie	5	5	778	- 5,1	251 047	101,2	

¹ einschließlich Bergbau und Gewinnung von Steinen und Erden

8. Auftragseingang der fachlichen Betriebsteile in ausgewählten Bereichen des Verarbeitenden Gewerbes Schleswig-Holstein Januar 2011 [vorläufige Ergebnisse]

WZ 2008	Bezeichnung	Fachliche Betriebs- teile	Auftragseingang					
			insgesamt		darunter aus dem Ausland			
					insgesamt		darunter Eurozone	
		Januar 2011	Verän- derung zum Vor- jahres- monat in %		Januar 2011	Verän- derung zum Vor- jahres- monat in %		Januar 2011
		Anzahl	1 000 Euro		1 000 Euro		1 000 Euro	Verän- derung zum Vor- jahres- monat in %
13	H. v. Textilien	10
14	H. v. Bekleidung	2
17	H. v. Papier, Pappe und Waren daraus	20	99 365	12,6	40 670	21,2	24 485	24,7
20	H. v. chemischen Erzeugnissen	56	228 727	34,0	120 072	39,2	52 726	41,6
20.1	H. v. chemischen Grundstoffen, Düngemitteln und Stickstoffverbindungen, Kunststoffen in Primärformen und synthetischem Kautschuk in Primärformen	26	170 039	46,3	86 295	46,2	37 895	45,9
21	H. v. pharmazeutischen Erzeugnissen	14	172 758	-8,7	66 276	- 12,3	23 808	- 34,9
24	Metallerzeugung und -bearbeitung	11	9 662	- 22,7	2 715	- 35,8	.	.
25	H. v. Metallerzeugnissen	52	56 404	8,3	18 847	0,5	9 868	5,3
26	H. v. Datenverarbeitungsgeräten, elektronischen und optischen Erzeugnissen	35	71 091	- 7,6	48 166	- 1,7	15 657	- 12,0
26.5	H. v. Mess-, Kontroll-, Navigations- u. ä. Instrumenten und Vorrichtungen; H. v. Uhren	19	44 924	21,0	31 500	21,1	11 093	37,2
27	H. v. elektrischen Ausrüstungen	40	51 121	1,2	22 791	21,8	8 825	24,5
27.1	H. v. Elektromotoren, Generatoren, Transformatoren, Elektrizitätsverteilungs- und -schalteinrichtungen	19	26 389	14,8	13 301	40,2	4 918	89,3
28	Maschinenbau	106	341 992	37,2	222 964	37,9	85 956	52,2
28.1	H. v. nicht wirtschaftszweigspezifischen Maschinen	35	173 419	82,1	113 333	93,0	54 295	129,6
28.2	H. v. sonstigen nicht wirtschaftszweigspezifischen Maschinen	33	73 737	16,7	48 893	27,4	20 788	13,6
28.9	H. v. Maschinen für sonstige bestimmte Wirtschaftszweige	29	84 575	4,1	53 821	-5,3	8 743	- 23,6
29	H. v. Kraftwagen und Kraftwagenteilen	9	39 503	- 10,6	14 213	- 23,0	11 316	- 24,4
30	Sonstiger Fahrzeugbau	10	38 175	- 22,9	24 257	- 42,5	15 890	81,0
30.1	Schiff- und Bootsbau	4	10 551
Zusammen		365	1 121 013	12,6	585 163	14,1	253 701	18,6