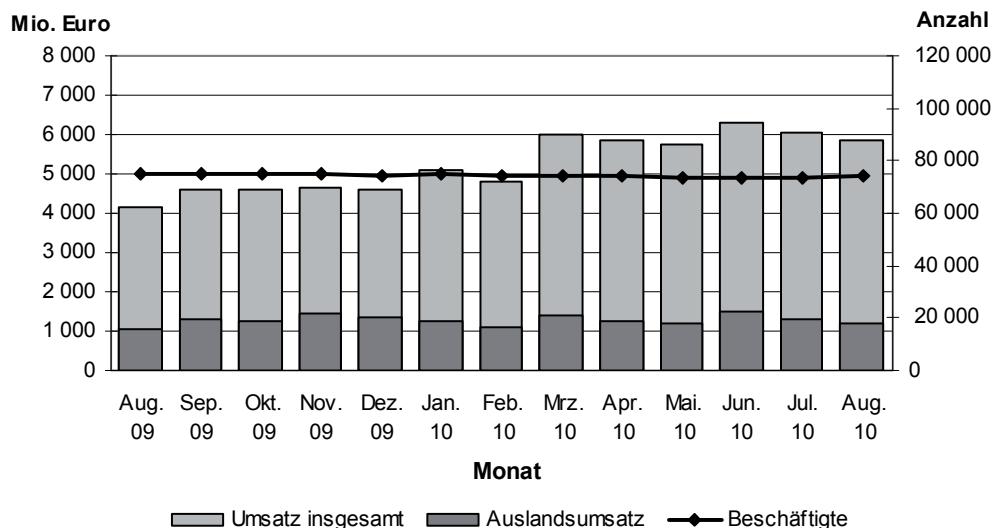


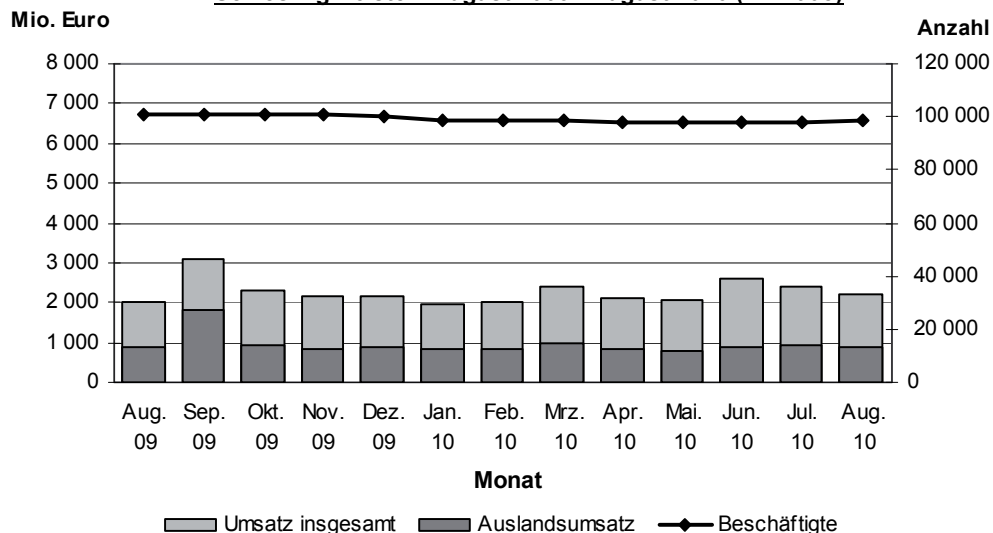
Verarbeitendes Gewerbe in Hamburg und Schleswig-Holstein August 2010

(einschließlich Bergbau und Gewinnung von Steinen und Erden)

Beschäftigten- und Umsatzentwicklung im Verarbeitenden Gewerbe Hamburg August 2009 - August 2010 (WZ2008)



Beschäftigten- und Umsatzentwicklung im Verarbeitenden Gewerbe Schleswig-Holstein August 2009 - August 2010 (WZ2008)



Auskunft zu dieser Veröffentlichung: Holger Lycke · Telefon: 0431 6895-9242 · E-Mail: ProduzierendesGewerbe@statistik-nord.de

Herausgeber: Statistisches Amt für Hamburg und Schleswig-Holstein · AöR · Steckelhörn 12, 20457 Hamburg · Fröbelstraße 15-17, 24113 Kiel
Internet: www.statistik-nord.de · E-Mail: info-HH@statistik-nord.de oder info-SH@statistik-nord.de · Bestellungen: vertriebSH@statistik-nord.de
© Für nichtgewerbliche Zwecke sind Vervielfältigung und unentgeltliche Verbreitung – auch auszugsweise – mit Quellenangabe gestattet. Die Verbreitung – auch auszugsweise – über elektronische Systeme/Datenträger bedarf der vorherigen Zustimmung. Alle übrigen Rechte bleiben vorbehalten.

Vorbemerkung	3
Methodik und Begriffsdefinitionen	3
Zeichenerklärung.....	5

Tabellen

1. Betriebe, Beschäftigte, geleistete Arbeitsstunden und Bruttoentgelte der Betriebe im Verarbeitenden Gewerbe Hamburg nach Wirtschaftszweigen	6
2. Umsatz der Betriebe im Verarbeitenden Gewerbe Hamburg nach Wirtschaftszweigen	8
3. Beschäftigte und Umsatz der fachlichen Betriebsteile im Verarbeitenden Gewerbe Hamburg nach Wirtschaftszweigen	10
4. Auftragseingang der fachlichen Betriebsteile in ausgewählten Bereichen des Verarbeitenden Gewerbes Hamburg	13
5. Betriebe, Beschäftigte, geleistete Arbeitsstunden und Bruttoentgelte im Verarbeitenden Gewerbe Schleswig-Holstein nach Wirtschaftszweigen	14
6. Umsatz der Betriebe im Verarbeitenden Gewerbe Schleswig-Holstein nach Wirtschaftszweigen	18
7. Beschäftigte und Umsatz der fachlichen Betriebsteile im Verarbeitenden Gewerbe Schleswig-Holstein nach Wirtschaftszweigen	22
8. Auftragseingang der fachlichen Betriebsteile in ausgewählten Bereichen des Verarbeitenden Gewerbes Schleswig-Holstein	28

Grafiken

Beschäftigten- und Umsatzentwicklung im Verarbeitenden Gewerbe Hamburg August 2009 bis August 2010 (WZ 2008)	1
Beschäftigten- und Umsatzentwicklung im Verarbeitenden Gewerbe Schleswig-Holstein August 2009 bis August 2010 (WZ 2008)	1

Vorbemerkung

Ab Berichtsmonat Januar 2009 werden die Ergebnisse des Monatsberichts für Betriebe des Verarbeitenden Gewerbes sowie des Bergbaus und der Gewinnung von Steinen und Erden in der fachlichen Gliederung der „Klassifikation der Wirtschaftszweige, Ausgabe 2008 (WZ 2008)“ nachgewiesen. Mit der Einführung der WZ 2008 wird die Verordnung (EG) Nr. 1893/2006 des Europäischen Parlaments und des Rates vom 20. Dezember 2006 (ABl. Nr. L 393 S. 1) zur Einführung der Statistischen Systematik der Wirtschaftszweige in der Europäischen Gemeinschaft (NACE Rev.2) umgesetzt.

Die Anwendung der neuen Klassifikation hat Auswirkungen auf den Berichtskreis der Statistiken im Produzierenden Gewerbe, weil einige Tätigkeiten innerhalb des Produzierenden Gewerbes umgruppiert, andere zusätzlich aufgenommen oder ausgegliedert wurden. Darüber hinaus erfolgt die Kodierung der Wirtschaftszweige nunmehr nach einem völlig neuen Nummerierungssystem. An der Periodizität der Erhebung und den Erhebungsmerkmalen selbst hat sich dagegen im Wesentlichen nichts geändert.

Infolge der strukturellen Veränderungen beim Produzierenden Gewerbe durch den Übergang auf die WZ 2008 zählen jetzt zum Beispiel die Branchen des Verlagsgewerbes und des Recyclings nicht mehr in das Verarbeitende Gewerbe. Aber auch innerhalb des Verarbeitenden Gewerbes wurden mit der WZ 2008 erhebliche Anpassungen bei der Zusammensetzung der Wirtschaftszweige vorgenommen. So werden künftig Montage- und Installationsleistungen in eigenständigen Klassen der WZ 2008 nachgewiesen.

Nicht mehr zum Verarbeitenden Gewerbe zählen Betriebe, die schwerpunktmäßig fremdbezogene Waren oder Dienstleistungen in eigenem Namen bzw. im Namen des Unternehmens/der Unternehmensgruppe, zu dem/der sie gehören, verkaufen (Converter). Diese Einheiten werden künftig in der Regel dem Handel oder den Dienstleistungen zugerechnet.

Neben den Angaben für die Wirtschaftszweiggliederungen der WZ 2008 werden auch Ergebnisse für die Hauptgruppen „Vorleistungsgüter, Investitionsgüter, Gebrauchsgüter, Verbrauchsgüter und Energie“ veröffentlicht. Die Verordnung (EG) Nr. 656/2007 der Kommission vom 14. Juni 2007 (ABl. EU Nr. L 155 S. 3) legt die Definition der Hauptgruppen fest.

Um einen korrekten Vergleich mit den Vorjahreswerten zu ermöglichen, wurden die Ergebnisse des Jahres 2008 auf die WZ 2008 umgeschlüsselt. (Bei den Ergebnissen der Fachlichen Betriebsteile war dies nur eingeschränkt möglich. Aus diesem Grund wurde hier auf die Veröffentlichung von Veränderungsraten gegenüber den Vorjahreszeiträumen verzichtet. Um die Struktur des Verarbeitenden Gewerbes nach Fachlichen Betriebsteilen in der Gliederung der WZ 2008 darstellen zu können, wurden zwar entsprechende Vorperiodendaten errechnet, auf einen direkten Vergleich mit den ab Januar 2009 erhobenen Daten wurde jedoch aus methodischen Gründen verzichtet.)

Methodik

In den Statistischen Berichten der Reihe E I 1 werden Ergebnisse für die im Rahmen des Monatsberichtes für Betriebe des Verarbeitenden Gewerbes sowie des Bergbaus und der Gewinnung von Steinen und Erden erhobenen Merkmale (einschl. der Zahl der befragten Einheiten) dargestellt. Neben absoluten Zahlenangaben werden auch Veränderungsraten zum Vorjahresmonat angegeben. Die Daten, u. a. über Beschäftigte und Umsätze, können sowohl der Beurteilung der konjunkturellen Situation im betreffenden Wirtschaftsbereich als auch der Strukturanalyse dienen.

Berichtskreis

Der Berichtskreis des Monatsberichts für Betriebe umfasst:

Sämtliche Betriebe des Wirtschaftsbereichs Verarbeitendes Gewerbe sowie Bergbau und Gewinnung von Steinen und Erden mit mindestens 50 tätigen Personen;

Die Betriebe des Wirtschaftsbereichs Verarbeitendes Gewerbe sowie Bergbau und Gewinnung von Steinen und Erden mit mindestens 50 tätigen Personen, sofern sie zu Unternehmen gehören, deren wirtschaftlicher Schwerpunkt außerhalb des Produzierenden Gewerbes liegt.

Der Berichtskreis wird jeweils zum Januar eines Berichtsjahres auf der Grundlage der Daten zur Anzahl der Beschäftigten im September des Vorjahres neu festgelegt. Die erstmalige Einbeziehung von „Aufsteigern“ bzw. die Nichtberücksichtigung von „Absteigern“ führt zu Jahresbeginn regelmäßig zu geringfügigen Sprüngen in den nachgewiesenen Zeitreihen.

Mit Einführung der WZ 2008 werden Einheiten (Betriebe) ohne eigene Warenproduktion, die fremdbezogene Waren oder Dienstleistungen in eigenem Namen bzw. im Namen des Unternehmens/ der Unternehmensgruppe, zu dem/der sie gehören, verkaufen (Converter), nicht mehr dem Verarbeitenden Gewerbe zugerechnet.

Darstellung der Ergebnisse

Bei Betrieben werden die Merkmale „Beschäftigte“ und „Umsatz“ sowohl für Betriebe als auch für fachliche Betriebsteile aufbereitet. Bei der Aufbereitung für Betriebe (Tabellen 1, 2; 5, 6) werden die Ergebnisse nach örtlichen Betriebseinheiten aufgerechnet, d. h., es werden kombinierte Betriebe (Betriebe mit fachlichen Betriebsteilen in mehreren WZ 2008-Klassen, z. B. Maschinenbau und Gießerei) mit den Angaben für den gesamten Betrieb der WZ 2008-Klasse zugerechnet, in der das wirtschaftliche Schwergewicht des Betriebes liegt.

In der Aufbereitung für fachliche Betriebsteile (Tabellen 3; 7) werden dagegen die Ergebnisse der fachlichen Betriebsteile kombinierter Betriebe auf die verschiedenen WZ 2008-Klassen aufgeteilt, denen die einzelnen Betriebsteile ihrer Produktion entsprechend zuzurechnen sind.

Das Ergebnis „Verarbeitendes Gewerbe sowie Bergbau und Gewinnung von Steinen und Erden insgesamt“ für Betriebe enthält die Angaben für Betriebsteile der sonstigen Wirtschaftsbereiche, d. h. Handel, Transport, Baugewerbe, Landwirtschaft u. a. m. Im Ergebnis „Verarbeitendes Gewerbe sowie Bergbau und Gewinnung von Steinen und Erden insgesamt“ für fachliche Betriebsteile sind die Angaben für Betriebsteile der sonstigen Wirtschaftsbereiche nicht enthalten. Bei den Umsatzangaben für die fachlichen Betriebsteile bleiben somit z. B. die Umsätze aus dem Verkauf von Handelsware unberücksichtigt.

Abgrenzung der Merkmale

Die in den Tabellen dargestellten Merkmale sind folgendermaßen definiert:

Betrieb: Örtliche Niederlassung (nicht Unternehmen) des Wirtschaftsbereichs Bergbau und Gewinnung von Steinen und Erden, Verarbeitendes Gewerbe (einschl. Verwaltungs-, Reparatur-, Montage- und Hilfsbetriebe, die mit dem meldenden Betrieb örtlich verbunden sind oder in dessen Nähe liegen). Örtlich getrennte Hauptverwaltungen von Unternehmen des Erhebungsbereichs werden ebenfalls als eigenständige Betriebe dieses Bereichs erfasst. Die Merkmalswerte sind für den gesamten Betrieb zu melden und schließen auch die nichtproduzierenden Teile ein.

Beschäftigte: Alle am Monatsende im Betrieb tätigen Personen einschl. der tätigen Inhaber/Inhaberinnen, mithelfenden Familienangehörigen (auch unbezahlt mithelfende Familienangehörige, soweit sie mindestens ein Drittel der üblichen Arbeitszeit im Betrieb tätig sind), an andere Unternehmen überlassenen Mitarbeiter/Mitarbeiterinnen und Heimarbeiter/-arbeiterinnen, aber ohne Leiharbeitnehmer/Leiharbeitnehmerinnen. Einbezogen werden u. a. Erkrankte, Urlauber/Urlauberinnen, Kurzarbeiter/-arbeiterinnen, Streikende, von der Aussperrung Betroffene, Personen in Altersteilzeitregelungen, Auszubildende, Saison- und Aushilfsarbeiter/-arbeiterinnen sowie Teilzeitbeschäftigte. Die Beschäftigten umfassen auch die kaufmännischen Auszubildenden (einschl. der Auszubildenden in den übrigen nichtgewerblichen Ausbildungsberufen) und die gewerblich Auszubildenden.

Geleistete Arbeitsstunden: Zu melden sind die von allen Beschäftigten (einschl. der Heimarbeiter/-arbeiterinnen und der Auszubildenden) im Betrieb tatsächlich geleisteten (nicht die bezahlten) Stunden, einschl. Über-, Nacht-, Sonntags- und Feiertagsstunden.

Entgelte: Die Entgelte entsprechen der Bruttolohn- und -gehaltssumme. Dies ist die Bruttosumme der Bar- und Sachbezüge der tätigen Personen einschl. der an andere Unternehmen überlassenen Mitarbeiter/ Mitarbeiterinnen, ohne Pflichtanteile des Arbeitgebers zur Sozialversicherung und Vergütungen, die als Spesenersatz anzusehen sind.

Einzubeziehen sind tariflich oder frei vereinbarte Zulagen (z. B. Akkord-, Nachtarbeits-, Schmutzzulagen), Naturalvergütungen, Vergütungen für ausgefallene Arbeitszeit (z. B. Urlaubslöhne), Lohn- und Gehaltsfortzahlungen im Krankheitsfall und Zuschüsse des Arbeitgebers zum Krankengeld, Arbeitsentgelte und sonstige lohnsteuerpflichtige Zahlungen des Arbeitgebers im Rahmen von Altersteilzeitregelungen, Urlaubsbeihilfen, Gratifikationen, Gewinnbeteiligungen, tariflich oder frei vereinbarte Kindergelder und sonstige Familienzuschläge sowie Erziehungsbeihilfen, ferner vermögenswirksame Leistungen des Arbeitgebers und gezahlte Beträge an tätige Personen in eigenen Sozialeinrichtungen (z. B. Werksarzt) sowie Bezüge von Gesellschaftern, Vorstandsmitgliedern und anderen leitenden Kräften (soweit sie steuerlich als Einkünfte aus unselbständiger Arbeit gelten) und Provisionen und Tantiemen.

Nicht einzubeziehen sind Anweisungen des staatlichen Kindergeldes, Sozial- und sonstige Aufwendungen des Arbeitgebers (u. a. Pflichtbeiträge zur Sozialversicherung, Aufwendungen für die betriebliche Altersversorgung, Vorruhestandszahlungen, Kurzarbeitergeld), an andere Unternehmen für entgeltliche Überlassung von Arbeitskräften gezahlte Beträge sowie Einnahmen von anderen Unternehmen für die Überlassung von Arbeitnehmern.

Umsatz: Umsatz aus eigener Erzeugung (einschl. Umsatz aus dem Verkauf von Energie und Nebenerzeugnissen und Abfällen sowie Entgelte für industrielle Dienstleistungen, wie Reparaturen, Instandhaltungen, Installationen und Montagen), Umsatz aus Handelsware und sonstigen nichtindustriellen/ nichthandwerklichen Tätigkeiten (z. B. Erlöse aus Vermietung und Verpachtung sowie aus Lizenzverträgen, Provisionseinnahmen und Einnahmen aus der Veräußerung von Patenten).

Der Umsatz beruht auf Rechnungswerten (Fakturenwerte) ohne in Rechnung gestellte Umsatzsteuer. Im Umsatz enthalten sind Verbrauchsteuern und Kosten für Fracht, Verpackung und Porto, auch wenn diese gesondert berechnet werden. Außerordentliche und betriebsfremde Erträge aus dem Verkauf von Anlagegütern, aus der Verpachtung von Grundstücken, Zinsen, Dividenden u. dgl. sind nicht im Umsatz enthalten. Da es sich grundsätzlich um fakturierte Werte handelt, enthält der Umsatz auch nicht den Wert der Lieferungen, die innerhalb eines Unternehmens von Werk zu Werk stattfinden. Bei der Aufgliederung

nach Ländern kann es daher vorkommen, dass Erzeugnisse, die in einem Land produziert werden, im Umsatz eines anderen Landes enthalten sind. Der regional gegliederte Umsatz entspricht daher z. T. nicht der Produktion in den einzelnen Ländern.

Inlandsumsatz: Umsatz mit Abnehmern im gesamten Bundesgebiet sowie Umsatz mit den im Bundesgebiet stationierten ausländischen Streitkräften.

Auslandsumsatz: Umsatz mit Abnehmern im Ausland und – soweit einwandfrei erkennbar – Umsatz mit deutschen Exporteuren.

Als Auslandsumsatz mit der Eurozone gilt der Umsatz mit den Staaten der Eurozone, d. h., mit Belgien, Finnland, Frankreich, Griechenland, Irland, Italien, Luxemburg, Malta, den Niederlanden, Österreich, Portugal, Slowenien, Spanien, Zypern und Slowakei. Als Auslandsumsatz mit dem sonstigen Ausland gilt der Umsatz mit allen Staaten außer den oben genannten Staaten der Eurozone.

Exportquote: Anteil des Auslandsumsatzes am Gesamtumsatz.

Zeichenerklärung

H. v. = Herstellung von	– = nichts vorhanden
p = vorläufige Zahl	· = Zahlenwert unbekannt oder geheim zu halten
r = berichtigte Zahl	... = Angabe fällt später an
0 = weniger als die Hälfte von 1 in der letzten besetzten Stelle, jedoch mehr als nichts	× = Tabellenfach gesperrt, weil Aussage nicht sinnvoll

Mit dem Bericht für Januar 2010 wird erstmals die p %-Regel (mit p = 5 Prozent) in der primären Tabellen-geheimhaltung für das Verarbeitende Gewerbe in Hamburg und Schleswig-Holstein angewendet.

Sie ersetzt die Geheimhaltung nach der (1, k) - Dominanz-Regel (K = 85 Prozent).

Nach der p % - Regel ist der Tabellenwert dann geheim zu halten, wenn die Differenz zwischen dem Tabellenwert und dem zweitgrößten Einzelwert den größten Einzelwert um weniger als p% übersteigt.

**1. Betriebe, Beschäftigte, geleistete Arbeitsstunden und Bruttoentgelte im Verarbeitenden Gewerbe
Hamburg nach Wirtschaftszweigen August 2010 [vorläufige Ergebnisse]**

WZ 2008	Bezeichnung	Betriebe		Beschäftigte		Geleistete Arbeits- stunden		Bruttoentgelte	
		August			Verän- derung zum Vor- jahres- monat in %	August 2010	Verän- derung zum Vor- jahres- monat in %	August 2010	Verän- derung zum Vor- jahres- monat in %
		2010	2009	2010					
		Anzahl				1 000 Std.	1 000 Euro		
10	H. v. Nahrungs- und Futtermitteln	32	31	5 004	3,0	756	5,4	16 769	8,1
10.1	Schlachten und Fleischverarbeitung	4	4	256	5,3	37	7,4	510	- 0,3
10.4	H. v. pflanzlichen und tierischen Ölen und Fetten	4	4	773	5,0	118	- 1,6	3 184	7,8
10.6	Mahl- und Schälsmühlen, H. v. Stärke und Stärkeerzeugnissen	5	5	545	- 0,5	86	- 2,8	2 213	17,6
10.7	H. v. Back- und Teigwaren	6	6	1 100	2,4	175	2,4	3 101	3,9
10.71	H. v. Backwaren (ohne Dauerbackwaren)	6	6	1 100	2,4	175	2,4	3 101	3,9
10.8	H. v. sonstigen Nahrungsmitteln	6	6	1 648	0,3	245	11,3	4 872	4,8
11	Getränkeherstellung	2	2
12	Tabakverarbeitung	2	2
16	H. v. Holz-, Flecht-, Korb- und Korkwaren (ohne Möbel)	1	1
17	H. v. Papier, Pappe und Waren daraus	2	2
18	H. v. Druckerzeugnissen; Vervielfältigung von bespielten Ton-, Bild- und Datenträgern	10	12	902	- 22,4	115	- 22,1	2 348	- 35,8
19	Kokerei und Mineralölverarbeitung	11	11	4 065	- 5,0	613	- 3,7	21 454	- 3,7
20	H. v. chemischen Erzeugnissen	16	16	2 648	0,4	348	4,1	9 325	- 0,7
20.1	H. v. chemischen Grundstoffen, Düngemitteln und Stickstoffverbindungen, Kunststoffen in Primärformen und synthetischem Kautschuk in Primärformen	5	6	487	- 35,4	65	- 27,1	2 055	- 26,2
20.5	H. v. sonstigen chemischen Erzeugnissen	6	5	712	56,8	93	58,5	2 438	52,6
21	H. v. pharmazeutischen Erzeugnissen	4	4	786	8,9	97	6,5	3 296	9,8
21.2	H. v. pharmazeutischen Spezialitäten und sonstigen pharmazeutischen Erzeugnissen	4	4	786	8,9	97	6,5	3 296	9,8
22	H. v. Gummi- und Kunststoffwaren	15	14	2 964	- 0,5	389	15,8	10 652	17,5
22.1	H. v. Gummiwaren	8	8	1 721	- 7,8	223	11,8	5 803	4,5
22.19	H. v. sonstigen Gummiwaren	8	8	1 721	- 7,8	223	11,8	5 803	4,5
22.2	H. v. Kunststoffwaren	7	6	1 243	11,7	166	21,7	4 849	38,1
23	H. v. Glas und Glaswaren, Keramik, Verarbeitung von Steinen und Erden	4	3	413	.	54	- 25,4	1 456	- 29,7
24	Metallerzeugung und -bearbeitung	5	5	3 530	1,1	490	10,2	16 851	0,4
25	H. v. Metallerzeugnissen	5	5	993	- 3,9	157	- 1,6	3 260	- 4,5
26	H. v. Datenverarbeitungsgeräten, elektroni- schen und optischen Erzeugnissen	13	11	4 275	1,8	555	2,8	20 259	0,7
26.5	H. v. Mess-, Kontroll-, Navigations- u. ä. Instrumenten und Vorrichtungen; H. v. Uhren	6	5	838	48,8	116	51,2	3 222	49,4
26.51	H. v. Mess-, Kontroll-, Navigations- u. ä. Instrumenten und Vorrichtungen	6	5	838	48,8	116	51,2	3 222	49,4

Noch: **1. Betriebe, Beschäftigte, geleistete Arbeitsstunden und Bruttoentgelte im Verarbeitenden Gewerbe Hamburg nach Wirtschaftszweigen August 2010 [vorläufige Ergebnisse]**

WZ 2008	Bezeichnung	Betriebe		Beschäftigte		Geleistete Arbeits- stunden		Bruttoentgelte	
		August			Verän- derung zum Vor- jahres- monat in %	August 2010	Verän- derung zum Vor- jahres- monat in %	August 2010	Verän- derung zum Vor- jahres- monat in %
		2010	2009	2010					
		Anzahl				1 000 Std.	1 000 Euro		
27	H. v. elektrischen Ausrüstungen	11	10	1 563	32,6	216	39,5	5 955	44,4
27.1	H. v. Elektromotoren, Generatoren, Transformatoren, Elektrizitätsverteilungs- und -schalteinrichtungen	5	4	399	17,0	55	27,6	1 305	39,9
27.9	H. v. sonstigen elektrischen Ausrüstungen und Geräten a. n. g.	3	3	413	- 8,6	59	4,5	1 652	- 1,5
28	Maschinenbau	34	35	10 297	- 3,1	1 285	6,0	42 913	1,8
28.1	H. v. nicht wirtschaftszweigspezifischen Maschinen	9	10
28.2	H. v. sonstigen nicht wirtschaftszweig-spezifischen Maschinen	14	13	4 648	- 0,4	556	6,4	17 430	4,1
28.22	H. v. Hebezeugen und Fördermitteln	4	4	3 045	—	348	8,3	11 888	7,2
28.29	H. v. sonstigen nicht wirtschaftszweig-spezifischen Maschinen a. n. g.	4	4	273	- 16,0	37	- 2,4	942	- 20,8
28.9	H. v. Maschinen für sonstige bestimmte Wirtschaftszweige	10	11	3 641	- 3,2	466	9,3	16 500	1,6
28.93	H. v. Maschinen für die Nahrungs- und Genuss-mittelerzeugung und die Tabakverarbeitung	4	4	1 948	.	240	.	.	.
29	H. v. Kraftwagen und Kraftwagenteilen	2	1
30	Sonstiger Fahrzeugbau	6	6	14 136	.	1 704	.	61 993	.
30.1	Schiff- und Bootsbau	3	3	1 710	- 15,9	187	6,0	7 291	1,2
32	H. v. sonstigen Waren	15	13	3 354	3,4	422	11,1	10 646	11,2
32.5	H. v. medizinischen und zahnmedizinischen Apparaten und Materialien	11	9	1 921	8,9	249	9,1	6 262	7,9
33	Reparatur und Installation von Maschinen und Ausrüstungen	28	31	13 768	- 2,5	1 728	4,5	54 681	- 3,0
33.1	Reparatur von Metallerzeugnissen, Maschinen und Ausrüstungen	12	14	9 979	- 2,3	1 234	5,5	39 771	- 2,6
33.12	Reparatur von Maschinen	5	5	587	- 8,7	75	- 7,6	2 615	2,4
33.13	Reparatur von elektronischen und optischen Geräten	2	4
33.2	Installation von Maschinen und Ausrüstungen a. n. g.	16	17	3 789	- 2,9	494	2,0	14 910	- 3,9
	Verarbeitendes Gewerbe insgesamt ¹	219	216	73 903	- 1,5	9 562	5,3	307 298	0,5
A	Vorleistungsgüterproduzent	65	62	13 911	- 0,7	1 880	5,5	57 298	4,2
B	Investitionsgüterproduzent	91	90	45 060	- 1,5	5 568	7,3	186 090	0,0
GG	Gebrauchsgüterproduzent	5	5	779	- 1,3	125	18,1	3 556	18,0
VG	Verbrauchsgüterproduzent	46	47	9 331	- 2,3	1 277	0,7	34 746	- 2,3
EN	Energie	12	12	4 822	- 3,3	712	- 3,0	25 609	- 2,2

¹ einschließlich Bergbau und Gewinnung von Steinen und Erden

2. Umsatz der Betriebe im Verarbeitenden Gewerbe Hamburg nach Wirtschaftszweigen August 2010 [vorläufige Ergebnisse]

WZ 2008	Bezeichnung	Umsatz						
		insgesamt		darunter Auslandsumsatz				
				insgesamt			darunter Eurozone	
		August 2010	Verän- derung zum Vor- jahres- monat in %	August 2010		Verän- derung zum Vor- jahres- monat in %	August 2010	Verän- derung zum Vor- jahres- monat in %
		1 000 Euro		1 000 Euro	Export- quote in %		1 000 Euro	
10	H. v. Nahrungs- und Futtermitteln	211 423	9,5	72 132	34,1	21,3	38 956	11,1
10.1	Schlachten und Fleischverarbeitung	8 710	26,4
10.4	H. v. pflanzlichen und tierischen Ölen und Fetten	76 344	.	40 307	52,8	.	.	.
10.6	Mahl- und Schälsmühlen, H. v. Stärke und Stärkeerzeugnissen	27 105	8,0	8 420	31,1	.	.	.
10.7	H. v. Back- und Teigwaren	9 001
10.71	H. v. Backwaren (ohne Dauerbackwaren)	9 001
10.8	H. v. sonstigen Nahrungsmitteln	54 232	23,7	22 022	40,6	33,7	15 468	.
11	Getränkeherstellung
12	Tabakverarbeitung
16	H. v. Holz-, Flecht-, Korb- und Korkwaren (ohne Möbel)
17	H. v. Papier, Pappe und Waren daraus
18	H. v. Druckerzeugnissen; Vervielfältigung von bespielten Ton-, Bild- und Datenträgern	7 898	- 45,5
19	Kokerei und Mineralölverarbeitung	3 316 878	50,7	226 797	6,8	4,1	115 195	33,5
20	H. v. chemischen Erzeugnissen	74 191	10,8	19 755	26,6	10,1	9 054	5,9
20.1	H. v. chemischen Grundstoffen, Düngemitteln und Stickstoffverbindungen, Kunststoffen in Primärformen und synthetischem Kautschuk in Primärformen	12 657	- 30,0	6 514	51,5	- 35,8	2 430	- 42,3
20.5	H. v. sonstigen chemischen Erzeugnissen	19 718	72,5	10 346	52,5	157,0	5 007	170,8
21	H. v. pharmazeutischen Erzeugnissen	10 602	.	2 932	27,2	.	.	.
21.2	H. v. pharmazeutischen Spezialitäten und sonstigen pharmazeutischen Erzeugnissen	10 602	.	2 932	27,2	.	.	.
22	H. v. Gummi- und Kunststoffwaren	64 473	78,1	16 501	25,6	60,4	9 162	57,9
22.1	H. v. Gummiwaren	31 964	49,0	9 660	30,2	38,9	3 871	9,3
22.19	H. v. sonstigen Gummiwaren	31 964	49,0	9 660	30,2	38,9	3 871	9,3
22.2	H. v. Kunststoffwaren	32 510	120,4	6 841	21,0	105,1	5 291	134,2
23	H. v. Glas und Glaswaren, Keramik, Verarbeitung von Steinen und Erden	12 562
24	Metallerzeugung und -bearbeitung	565 234	.	166 024	29,4	.	.	.
25	H. v. Metallerzeugnissen	11 562	0,0
26	H. v. Datenverarbeitungsgeräten, elektronischen und optischen Erzeugnissen	141 700	4,1	58 614	41,4	9,6	25 757	4,5
26.5	H. v. Mess-, Kontroll-, Navigations- u. ä. Instrumenten und Vorrichtungen; H. v. Uhren	12 663	113,1	5 768	45,5	160,3	1 676	58,4
26.51	H. v. Mess-, Kontroll-, Navigations- u. ä. Instrumenten und Vorrichtungen	12 663	113,1	5 768	45,5	160,3	1 676	58,4

**Noch: 2. Umsatz der Betriebe im Verarbeitenden Gewerbe Hamburg nach Wirtschaftszweigen
August 2010 [vorläufige Ergebnisse]**

WZ 2008	Bezeichnung	Umsatz						
		insgesamt		darunter Auslandsumsatz				
				insgesamt			darunter Eurozone	
		August 2010	Verän- derung zum Vor- jahres- monat in %	August 2010		Verän- derung zum Vor- jahres- monat in %	August 2010	Verän- derung zum Vor- jahres- monat in %
		1 000 Euro		1 000 Euro	Export- quote in %		1 000 Euro	
27	H. v. elektrischen Ausrüstungen	57 490	77,6	9 548	16,6	45,3	4 245	22,7
27.1	H. v. Elektromotoren, Generatoren, Transformatoren, Elektrizitätsverteilungs- und -schalteinrichtungen	7 006	74,2	2 520	36,0	.	1 093	.
27.9	H. v. sonstigen elektrischen Ausrüstungen und Geräten a. n. g.	7 636	.	5 234	68,5	.	.	.
28	Maschinenbau	176 348	6,5	129 861	73,6	8,3	47 399	74,5
28.1	H. v. nicht wirtschaftszweigspezifischen Maschinen
28.2	H. v. sonstigen nicht wirtschaftszweigspezifischen Maschinen	71 957	1,6	45 643	63,4	7,0	15 453	20,1
28.22	H. v. Hebezeugen und Fördermitteln	49 800	.	33 740	67,8	.	9 926	.
28.29	H. v. sonstigen nicht wirtschaftszweigspezifischen Maschinen a. n. g.	3 131	- 13,0	1 778	56,8	.	.	.
28.9	H. v. Maschinen für sonstige bestimmte Wirtschaftszweige	75 654	13,5	64 335	85,0	15,9	21 860	227,0
28.93	H. v. Maschinen für die Nahrungs- und Genussmittelerzeugung und die Tabakverarbeitung
29	H. v. Kraftwagen und Kraftwagenteilen
30	Sonstiger Fahrzeugbau
30.1	Schiff- und Bootsbau	2 907
32	H. v. sonstigen Waren	54 297	6,7	34 660	63,8	13,2	5 051	- 3,6
32.5	H. v. medizinischen und zahnmedizinischen Apparaten und Materialien	24 901	10,7
33	Reparatur und Installation von Maschinen und Ausrüstungen	308 504	1,9	118 608	38,4	15,2	43 185	6,5
33.1	Reparatur von Metallerzeugnissen, Maschinen und Ausrüstungen	257 239	1,8
33.12	Reparatur von Maschinen	14 558	28,8	2 507	17,2	.	.	.
33.13	Reparatur von elektronischen und optischen Geräten
33.2	Installation von Maschinen und Ausrüstungen a. n. g.	51 265	2,2	23 374	45,6	39,1	14 977	21,2
	Verarbeitendes Gewerbe insgesamt¹	5 867 213	41,8	1 187 113	20,2	16,6	774 054	26,8
A	Vorleistungsgüterproduzent	821 769	54,8	242 819	29,5	22,1	185 122	23,9
B	Investitionsgüterproduzent	883 214	5,4	596 551	67,5	19,4	410 722	28,3
GG	Gebrauchsgüterproduzent	8 558	.
VG	Verbrauchsgüterproduzent	737 565	60,3	109 365	14,8	18,2	54 019	16,0
EN	Energie	115 632	.

¹ einschließlich Bergbau und Gewinnung von Steinen und Erden

3. Beschäftigte und Umsatz der fachlichen Betriebsteile im Verarbeitenden Gewerbe Hamburg nach Wirtschaftszweigen August 2010 [vorläufige Ergebnisse]

WZ 2008	Bezeichnung	Fachliche Betriebsteile		Beschäftigte		Umsatz aus Eigenerzeugung						
						insgesamt		darunter Auslandsumsatz				
		insgesamt			darunter Eurozone							
		August			Veränderung zum Vor- jahres- monat in %	August 2010	Veränderung zum Vor- jahres- monat in %	August 2010		Veränderung zum Vor- jahres- monat in %	August 2010	Veränderung zum Vor- jahres- monat in %
		2010	2009	2010				1 000 Euro	Export- quote in %			
Anzahl			1 000 Euro	Veränderung zum Vor- jahres- monat in %	1 000 Euro	Export- quote in %	1 000 Euro	Veränderung zum Vor- jahres- monat in %				
10	H. v. Nahrungs- und Futtermitteln	45	44	4 828	2,8	169 877	12,7	63 761	37,5	20,7	31 854	3,1
10.1	Schlachten und Fleischverarbeitung	6	6	259	5,3	8 575	26,8
10.3	Obst- und Gemüse- verarbeitung	5	4	306	.	923
10.4	H. v. pflanzlichen und tieri- schen Ölen und Fetten	5	5	750	4,3	64 202	.	37 362	58,2	.	.	.
10.6	Mahl- und Schälmühlen, H. v. Stärke und Stärkeerzeugnissen	5	5	482	- 1,2	18 666	12,7	5 253	28,1	.	.	.
10.7	H. v. Back- und Teigwaren	9	10	1 283	0,9	18 446	25,8
10.71	H. v. Backwaren (ohne Dauerbackwaren)	6	6
10.8	H. v. sonstigen Nahrungs- mitteln	11	10	1 407	1,1	38 659	12,9	12 985	33,6	8,7	8 797	11,3
10.9	H. v. Futtermitteln	3	3
11	Getränkeherstellung	3	3
12	Tabakverarbeitung	2	2
13	H. v. Textilien	1	1
16	H. v. Holz-, Flecht-, Korb- und Korkwaren (ohne Möbel)	1	1
17	H. v. Papier, Pappe und Waren daraus	3	3	192
18	H. v. Druckerzeugnissen; Vervielfältigung von bespielten Ton-, Bild- und Datenträgern	12	14	902	- 22,4	7 898	- 45,5
18.1	H. v. Druckerzeugnissen	11	13
18.12	Drucken a. n. g.	6	5	448	- 20,3	4 809
18.13	Druck- und Medienevorstufe	5	8	370	- 28,6	2 447
19	Kokerei und Mineralölverarbeitung	11	11	4 063	- 5,0	604 261	24,2	82 277	13,6	6,6	45 937	26,9
20	H. v. chemischen Erzeugnissen	35	34	3 270	5,8	94 656	36,3	26 184	27,7	30,3	15 586	38,8
20.1	H. v. chemischen Grund- stoffen, Düngemitteln und Stickstoffverbindungen, Kunststoffen in Primär- formen und synthetischem Kautschuk in Primärformen	14	13	1 088	14,0	33 939	92,9	14 083	41,5	47,5	8 308	72,8
20.14	H. v. sonstigen organischen Grundstoffen und Chemikalien	8	8	360	- 0,6	6 130	12,0	4 254	69,4	11,3	1 504	1,0

Noch: **3. Beschäftigte und Umsatz der fachlichen Betriebsteile im Verarbeitenden Gewerbe Hamburg nach Wirtschaftszweigen August 2010 [vorläufige Ergebnisse]**

WZ 2008	Bezeichnung	Fachliche Betriebsteile		Beschäftigte		Umsatz aus Eigenerzeugung						
						insgesamt		darunter Auslandsumsatz				
		insgesamt			darunter Eurozone							
		August			Verän- derung zum Vor- jahres- monat in %	August 2010	Verän- derung zum Vor- jahres- monat in %	August 2010		Verän- derung zum Vor- jahres- monat in %	August 2010	Verän- derung zum Vor- jahres- monat in %
		2010	2009	2010				1 000 Euro	Export- quote in %			
Anzahl			1 000 Euro	Verän- derung zum Vor- jahres- monat in %	1 000 Euro	Export- quote in %	1 000 Euro	Verän- derung zum Vor- jahres- monat in %	1 000 Euro	Verän- derung zum Vor- jahres- monat in %		
20.5	H. v. sonstigen chemischen Erzeugnissen	12	12	732	3,5	19 253	24,2	9 237	48,0	31,3	5 728	36,1
20.59	H. v. sonstigen chemischen Erzeugnissen a. n. g.	9	9	416	2,5	10 664	21,1	5 050	47,4	27,6	3 830	.
21	H. v. pharmazeutischen Erzeugnissen	6	5	783	8,9	10 155	.	2 900	28,6	.	.	.
21.1	H. v. pharmazeutischen Grundstoffen	2	1
21.2	H. v. pharmazeutischen Spezialitäten und sonstigen pharmazeutischen Erzeugnissen	4	4
22	H. v. Gummi- und Kunststoffwaren	18	17	2 785	- 5,4	43 529	31,2	11 016	25,3	22,4	4 571	- 7,4
22.1	H. v. Gummiwaren	9	9	1 524	- 12,7	24 475	34,8	7 343	30,0	33,0	2 497	- 4,6
22.19	H. v. sonstigen Gummiwaren	9	9	1 524	- 12,7	24 475	34,8	7 343	30,0	33,0	2 497	- 4,6
22.2	H. v. Kunststoffwaren	9	8	1 261	5,3	19 054	26,8	3 673	19,3	5,5	2 074	- 10,5
22.29	H. v. sonstigen Kunststoffwaren	6	5	1 064	7,0	15 499	33,9	2 723	17,6	.	1 417	- 18,5
23	H. v. Glas und Glaswaren, Keramik, Verarbeitung von Steinen und Erden	4	3	367	.	7 619
24	Metallerzeugung und -bearbeitung	9	9	3 209	1,0	561 695	66,4	164 667	29,3	21,5	.	.
24.4	Erzeugung und erste Bearbeitung von NE-Metallen	5	5	2 547	1,5	529 956	.	146 670	27,7	.	.	.
25	H. v. Metallerzeugnissen	8	8	847	- 8,3	9 394	- 6,3	447	4,8	- 60,7	36	.
26	H. v. Datenverarbeitungsgeräten, elektronischen und optischen Erzeugnissen	20	19	4 388	1,2	71 872	13,6	59 993	83,5	10,4	26 591	5,5
26.5	H. v. Mess-, Kontroll-, Navigations- u. ä. Instrumenten und Vorrichtungen; H. v. Uhren	11	10	958	44,5	13 957	101,3	6 510	46,6	119,8	2 073	33,4
26.51	H. v. Mess-, Kontroll-, Navigations- u. ä. Instrumenten und Vorrichtungen	11	10	958	44,5	13 957	101,3	6 510	46,6	119,8	2 073	33,4
27	H. v. elektrischen Ausrüstungen	15	14	1 530	38,2	15 783	57,7	7 364	46,7	71,0	2 981	49,1
27.1	H. v. Elektromotoren, Generatoren, Transformatoren, Elektrizitätsverteilungs- und -schalteinrichtungen	6	5	366	21,2	6 086	103,8	1 904	31,3	.	831	.
27.9	H. v. sonstigen elektrischen Ausrüstungen und Geräten a. n. g.	5	5	427	- 1,4	7 248	40,9	4 600	63,5	.	.	.

**Noch: 3. Beschäftigte und Umsatz der fachlichen Betriebsteile im Verarbeitenden Gewerbe Hamburg
nach Wirtschaftszweigen August 2010 [vorläufige Ergebnisse]**

WZ 2008	Bezeichnung	Fachliche Betriebsteile		Beschäftigte		Umsatz aus Eigenerzeugung						
						insgesamt		darunter Auslandsumsatz				
		August			Veränderung zum Vor- jahres- monat in %			insgesamt		darunter Eurozone		
		2010	2009	2010		August 2010	Veränderung zum Vor- jahres- monat in %	August 2010	Veränderung zum Vor- jahres- monat in %	August 2010	Veränderung zum Vor- jahres- monat in %	
		Anzahl				1 000 Euro	Veränderung zum Vor- jahres- monat in %	1 000 Euro	Export- quote in %	Veränderung zum Vor- jahres- monat in %	1 000 Euro	Veränderung zum Vor- jahres- monat in %
28	Maschinenbau	47	47	8 721	- 10,0	131 129	0,6	97 952	74,7	7,2	36 713	38,9
28.1	H. v. nicht wirtschaftszweig- spezifischen Maschinen	11	12	1 693	- 9,1	25 058	16,8	17 853	71,2	1,9	9 003	52,5
28.14	H. v. Armaturen a. n. g.	5	5	377	- 3,1	4 383	19,3	2 759	63,0	5,6	1 120	.
28.2	H. v. sonstigen nicht wirt- schaftszweigspezifischen Maschinen	16	15	4 235	0,2	61 908	3,0	40 852	66,0	7,1	14 080	23,2
28.22	H. v. Hebezeugen und Fördermitteln	4	4	2 878	- 0,3	45 884	.	31 417	68,5	.	9 679	.
28.29	H. v. sonstigen nicht wirt- schaftszweigspezifischen Maschinen a. n. g.	5	5	320	- 12,3	4 579	- 2,6	1 721	37,6	.	.	.
28.4	H. v. Werkzeugmaschinen	4	4	280	- 20,5	3 863	- 28,5	1 931	50,0	- 58,3	758	.
28.9	H. v. Maschinen für sonstige bestimmte Wirtschafts- zweige	16	16	2 513	- 22,6	40 299	- 7,0	37 316	92,6	20,2	12 872	79,8
29	H. v. Kraftwagen und Kraftwagenteilen	2	1
30	Sonstiger Fahrzeugbau	8	7	14 233
30.1	Schiff- und Bootsbau	4	4	1 171	- 38,7	—	.	—	—	.	—	—
32	H. v. sonstigen Waren	15	13	3 146	3,4	36 230	15,3	22 468	62,0	24,0	2 572	- 8,0
32.5	H. v. medizinischen und zahnmedizinischen Apparaten und Materialien	11	9	1 718	9,5	18 408	13,1
33	Reparatur und Installation von Maschinen und Ausrüstungen	62	64	14 551	1,3	297 103	4,4	130 649	44,0	16,8	50 165	24,0
33.1	Reparatur von Metallerzeug- nissen, Maschinen und Ausrüstungen	35	36	10 478	4,2	237 126	4,3	93 919	39,6	11,7	.	.
33.12	Reparatur von Maschinen	16	16	892	- 4,6	17 400	7,7	4 447	25,6	- 17,0	2 535	- 32,4
33.13	Reparatur von elektronischen und optischen Geräten	7	8	282	- 5,4	4 660	10,5
33.2	Installation von Maschinen und Ausrüstungen a. n. g.	27	28	4 073	- 5,3	59 977	4,4	36 730	61,2	32,0	.	.
	Verarbeitendes Gewerbe insgesamt¹	328	321	72 474	- 1,5	2 430 995	23,0	985 898	40,6	18,6	676 027	23,5
A	Vorleistungsgüterproduzent	97	93	13 763	- 0,1	757 955	55,0	234 329	30,9	22,1	180 025	22,9
B	Investitionsgüterproduzent	147	144	44 009	- 1,4	828 259	7,0	578 863	69,9	20,8	409 174	27,9
GG	Gebrauchsgüterproduzent	6	6	706	- 2,5	13 621	24,6	11 192	82,2	22,6	8 577	.
VG	Verbrauchsgüterproduzent	66	66	9 176	- 2,7	204 274	6,7	78 800	38,6	7,3	31 878	- 13,3
EN	Energie	12	12	4 820	- 3,3	626 886	22,9	82 714	13,2	6,8	46 374	.

¹ einschließlich Bergbau und Gewinnung von Steinen und Erden

4. Auftragseingang der fachlichen Betriebsteile in ausgewählten Bereichen des Verarbeitenden Gewerbes Hamburg August 2010 [vorläufige Ergebnisse]

WZ 2008	Bezeichnung	Fachliche Betriebs- teile	Auftragseingang					
			insgesamt		darunter aus dem Ausland			
		insgesamt			darunter Eurozone			
		August 2010		Verän- derung zum Vor- jahres- monat in %	August 2010	Verän- derung zum Vor- jahres- monat in %	August 2010	Verän- derung zum Vor- jahres- monat in %
		Anzahl	1 000 Euro		1 000 Euro		1 000 Euro	
20	H. v. chemischen Erzeugnissen	35	92 614	35,4	23 759	25,2	13 291	37,0
21	H. v. pharmazeutischen Erzeugnissen	6	10 052	.	2 817	.	.	.
24	Metallerzeugung und -bearbeitung	9	545 411	.	172 779	.	.	.
25	H. v. Metallerzeugnissen	8	9 516	- 7,7	533	- 44,8	32	- 92,5
26	H. v. Datenverarbeitungsgeräten, elektronischen und optischen Erzeugnissen	20	71 254	9,8	59 998	8,0	26 928	5,8
26.5	H. v. Mess-, Kontroll-, Navigations- u. ä. Instrumenten und Vorrichtungen; H. v. Uhren	11	15 144	74,7	6 847	57,4	1 737	56,9
27	H. v. elektrischen Ausrüstungen	15	13 991	54,6	6 940	74,4	3 121	37,1
28	Maschinenbau	47	120 731	- 8,0	80 128	- 18,2	25 872	- 18,0
28.1	H. v. nicht wirtschaftszweigspezifischen Maschinen	11	17 663	- 12,2	12 284	- 25,7	2 393	- 10,1
28.2	H. v. sonstigen nicht wirtschaftszweigspezifischen Maschinen	16	53 688	19,3	28 100	10,6	14 246	13,8
28.9	H. v. Maschinen für sonstige bestimmte Wirtschaftszweige	16	45 755	- 23,4	36 940	- 26,5	8 505	- 40,7
30	Sonstiger Fahrzeugbau	8
30.1	Schiff- und Bootsbau	4
30.3	Luft- und Raumfahrzeugbau	3
Verarbeitendes Gewerbe insgesamt¹		328	2 766 405	276,7	2 221 365	440,7	2 087 838	629,8

¹einschließlich Bergbau und Gewinnung von Steinen und Erden

**5. Betriebe, Beschäftigte, geleistete Arbeitsstunden und Bruttoentgelte der Betriebe
im Verarbeitenden Gewerbe Schleswig-Holstein nach Wirtschaftszweigen
August 2010 [vorläufige Ergebnisse]**

WZ 2008	Bezeichnung	Betriebe		Beschäftigte		Geleistete Arbeitsstunden		Bruttoentgelte	
		August			Verän- derung zum Vor- jahres- monat in %	August 2010	Verän- derung zum Vor- jahres- monat in %	August 2010	Verän- derung zum Vor- jahres- monat in %
		2010	2009	2010		1 000 Std.		1 000 Euro	
		Anzahl							
B	Bergbau und Gewinnung von Steinen und Erden	3	4	223	1,4	31	3,9	835	6,3
06	Gewinnung von Erdöl und Erdgas	1	1
08	Gewinnung von Steinen und Erden, sonstiger Bergbau	2	3
C	Verarbeitendes Gewerbe	520	526	98 279	- 2,9	12 964	1,6	320 496	- 0,5
10	H. v. Nahrungs- und Futtermitteln	89	86	15 177	1,5	2 091	4,7	37 085	5,3
10.1	Schlachten und Fleischverarbeitung	16	14	2 634	2,0	358	5,7	6 002	2,7
10.11	Schlachten (ohne Schlachten von Geflügel)	5	5	381	- 3,3	46	- 0,1	730	- 14,6
10.13	Fleischverarbeitung	11	9	2 253	2,9	312	6,6	5 273	5,6
10.2	Fischverarbeitung	6	6	1 032	0,8	140	3,1	2 380	1,3
10.5	Milchverarbeitung	6	6	765	3,8	95	0,3	1 965	6,3
10.51	Milchverarbeitung (ohne H. v. Speiseeis)	6	6	765	3,8	95	0,3	1 965	6,3
10.7	H. v. Back- und Teigwaren	29	29	3 674	- 1,7	466	- 1,0	7 213	- 1,6
10.8	H. v. sonstigen Nahrungsmitteln	19	18	4 228	4,4	605	10,9	11 523	10,9
10.82	H. v. Süßwaren (ohne Dauerbackwaren)	11	11	2 237	0,8	333	11,6	4 602	0,9
10.9	H. v. Futtermitteln	6	6	869	7,2	130	6,2	2 116	11,8
10.91	H. v. Futtermitteln für Nutztiere	5	6
11	Getränkeherstellung	8	7	946	20,5	132	18,1	2 808	23,6
11.07	H. v. Erfrischungsgetränken; Gewinnung natürlicher Mineralwässer	5	5	561	18,4	86	15,1	1 577	25,1
12	Tabakverarbeitung	1	1
13	H. v. Textilien	7	7	788	1,4	91	17,6	1 839	2,1
13.9	H. v. sonstigen Textilwaren	6	6
13.92	H. v. konfektionierten Textilwaren (ohne Bekleidung)	3	3	269	4,7	34	.	506	6,4
14	H. v. Bekleidung	2	2
16	H. v. Holz-, Flecht-, Korb- und Korkwaren (ohne Möbel)	8	9	591	- 27,3	82	- 18,0	1 274	- 36,3
16.2	H. v. sonstigen Holz-, Korb-, Flecht- und Korbwaren (ohne Möbel)	6	7
17	H. v. Papier, Pappe und Waren daraus	18	17	3 844	1,1	491	12,2	11 642	3,0
17.1	H. v. Holz- und Zellstoff, Papier, Karton und Pappe	4	4	1 129	- 1,1	157	3,5	4 294	3,5
17.12	H. v. Papier, Karton und Pappe	4	4	1 129	- 1,1	157	3,5	4 294	3,5
17.2	H. v. Waren aus Papier, Karton und Pappe	14	13	2 715	2,0	334	16,8	7 348	2,7
17.21	H. v. Wellpapier und -pappe sowie von Verpackungsmitteln aus Papier, Karton und Pappe	8	8	1 284	- 2,7	153	9,2	4 057	2,4
18	H. v. Druckerzeugnissen; Vervielfältigung von bespielten Ton-, Bild- und Datenträgern	27	29	4 474	- 8,5	563	- 5,3	15 027	- 4,5
18.1	H. v. Druckerzeugnissen	27	29	4 474	- 8,5	563	- 5,3	15 027	- 4,5
18.12	Drucken a. n. g.	21	21	3 612	- 6,4	478	- 2,4	12 410	- 3,5

**Noch: 5. Betriebe, Beschäftigte, geleistete Arbeitsstunden und Bruttoentgelte der Betriebe
im Verarbeitenden Gewerbe Schleswig-Holstein nach Wirtschaftszweigen
August 2010 [vorläufige Ergebnisse]**

WZ 2008	Bezeichnung	Betriebe		Beschäftigte		Geleistete Arbeitsstunden		Bruttoentgelte	
		August			Verän- derung zum Vor- jahres- monat in %	August 2010	Verän- derung zum Vor- jahres- monat in %	August 2010	Verän- derung zum Vor- jahres- monat in %
		2010	2009	2010		1 000 Std.		1 000 Euro	
		Anzahl							
18.14	Binden von Druckerzeugnissen und damit verbundene Dienstleistungen	3	5	507	- 24,0
19	Kokerei und Mineralölverarbeitung	3	3	784	.	118	.	3 446	.
20	H. v. chemischen Erzeugnissen	31	31	4 895	0,1	657	4,0	17 558	2,2
20.1	H. v. chemischen Grundstoffen, Düngemitteln und Stickstoffverbindungen, Kunststoffen in Primärformen und synthetischem Kautschuk in Primärformen	12	12	2 544	- 1,4	317	3,5	9 749	0,6
20.12	H. v. Farbstoffen und Pigmenten	4	4	535	- 7,4	73	- 0,1	1 975	- 5,9
20.16	H. v. Kunststoffen in Primärformen	3	3	330	- 2,1	46	- 4,5	1 151	1,6
20.2	H. v. Schädlingsbekämpfungsmitteln, Pflanzenschutz- und Desinfektionsmitteln	3	3	803	.	129	.	2 545	.
20.3	H. v. Anstrichmitteln, Druckfarben und Kittungen	4	4	454	1,1	56	- 4,7	1 576	- 2,4
20.5	H. v. sonstigen chemischen Erzeugnissen	8	9	778	- 3,1	118	2,5	2 835	7,9
20.59	H. v. sonstigen chemischen Erzeugnissen a. n. g.	7	7
21	H. v. pharmazeutischen Erzeugnissen	14	13	5 048	- 3,4	656	- 0,8	19 015	- 4,3
21.2	H. v. pharmazeutischen Spezialitäten und sonstigen pharmazeutischen Erzeugnissen	13	13
22	H. v. Gummi- und Kunststoffwaren	43	46	5 511	- 1,1	736	4,5	15 212	3,4
22.1	H. v. Gummiwaren	10	16	1 283	- 38,6	165	- 38,2	3 879	- 32,1
22.19	H. v. sonstigen Gummiwaren	9	15
22.2	H. v. Kunststoffwaren	33	30	4 228	21,5	571	30,6	11 334	25,8
22.22	H. v. Verpackungsmitteln aus Kunststoffen	5	7	537	- 32,9	70	- 30,6	1 325	- 37,9
22.29	H. v. sonstigen Kunststoffwaren	19	16	2 622	35,9	350	47,2	7 351	39,8
23	H. v. Glas und Glaswaren, Keramik, Verarbeitung von Steinen und Erden	19	21	2 685	- 10,9	358	- 3,1	7 723	- 7,1
23.1	H. v. Glas und Glaswaren	7	7	872	- 6,1	124	8,8	2 639	1,4
23.6	H. v. Erzeugnissen aus Beton, Zement und Gips	7	7	839	0,0	114	3,1	2 270	2,5
24	Metallerzeugung und -bearbeitung	8	8	994	- 15,5	138	- 1,8	3 204	- 7,6
24.5	Gießereien	5	5	684	- 17,5	89	- 3,6	2 219	- 7,0
25	H. v. Metallerzeugnissen	41	45	5 935	- 11,3	751	- 10,3	17 985	- 12,6
25.1	Stahl- und Leichtmetallbau	6	9	623	- 32,5	83	- 29,8	1 454	- 38,7
25.4	H. v. Waffen und Munition	4	4	1 346	- 14,3	154	- 8,1	4 599	- 12,3
25.6	Oberflächenveredlung und Wärmebehandlung; Mechanik a. n. g.	8	11	799	- 17,1	107	- 14,4	2 025	- 12,7
25.61	Oberflächenveredlung und Wärmebehandlung	4	4	410	- 0,7	62	6,0	1 069	11,0
25.62	Mechanik a. n. g.	4	7	389	- 29,4	45	- 32,5	955	- 29,5
25.9	H. v. sonstigen Metallwaren	13	12	1 642	5,4	216	3,1	4 570	5,4
25.99	H. v. sonstigen Metallwaren a. n. g.	7	6	845	5,6	122	0,4	2 225	3,3
26	H. v. Datenverarbeitungsgeräten, elektronischen und optischen Erzeugnissen	27	29	5 541	- 1,8	691	1,5	20 933	6,1
26.1	H. v. elektronischen Bauelementen und Leiterplatten	6	6	848	10,6	119	26,7	2 306	20,3

**Noch: 5. Betriebe, Beschäftigte, geleistete Arbeitsstunden und Bruttoentgelte der Betriebe
im Verarbeitenden Gewerbe Schleswig-Holstein nach Wirtschaftszweigen
August 2010 [vorläufige Ergebnisse]**

WZ 2008	Bezeichnung	Betriebe		Beschäftigte		Geleistete Arbeitsstunden		Bruttoentgelte	
		August			Verän- derung zum Vor- jahres- monat in %	August 2010	Verän- derung zum Vor- jahres- monat in %	August 2010	Verän- derung zum Vor- jahres- monat in %
		2010	2009	2010					
		Anzahl				1 000 Std.	1 000 Euro		
26.5	H. v. Mess-, Kontroll-, Navigations- u. ä. Instru- menten und Vorrichtungen; H. v. Uhren	13	15	3 440	- 5,2	414	- 4,4	13 655	4,7
26.51	H. v. Mess-, Kontroll-, Navigations- u. ä. Instrumenten und Vorrichtungen	13	15	3 440	- 5,2	414	- 4,4	13 655	4,7
26.7	H. v. optischen und fotografischen Instrumenten und Geräten	3	3	496	- 0,6	72	6,9	1 974	8,7
27	H. v. elektrischen Ausrüstungen	26	27	3 298	- 4,4	462	6,6	10 301	- 3,6
27.1	H. v. Elektromotoren, Generatoren, Transformatoren, Elektrizitätsverteilungs- und -schalteinrichtungen	12	14	1 563	- 15,8	212	- 11,1	5 155	- 13,4
27.11	H. v. Elektromotoren, Generatoren und Transformatoren	6	5	745	15,5	107	33,5	2 186	17,4
27.12	H. v. Elektrizitätsverteilungs- und - schalteinrichtungen	6	9	818	- 32,5	105	- 33,8	2 969	- 27,4
27.4	H. v. elektrischen Lampen und Leuchten	4	3	355	.	52	.	881	.
27.9	H. v. sonstigen elektrischen Ausrüstungen und Geräten a. n. g.	6	6	1 101	7,7	159	37,3	3 439	10,1
28	Maschinenbau	78	77	16 615	- 4,4	2 110	- 1,6	64 440	3,1
28.1	H. v. nicht wirtschaftszweigspezifischen Maschinen	27	28	7 537	- 8,4	880	- 9,8	30 547	- 1,3
28.11	H. v. Verbrennungsmotoren und Turbinen (ohne Motoren für Luft- und Straßenfahrzeuge)	3	4	2 194	.	229	- 25,5	11 549	.
28.13	H. v. Pumpen und Kompressoren a. n. g.	9	10	2 226	- 23,7	281	- 19,5	7 303	- 24,5
28.15	H. v. Lagern, Getrieben, Zahnrädern und Antriebselementen	7	6	1 087	11,3	129	26,7	3 895	21,0
28.2	H. v. sonstigen nicht wirtschaftszweig- spezifischen Maschinen	22	21	4 590	- 4,1	673	- 3,3	18 301	5,4
28.22	H. v. Hebezeugen und Fördermitteln	8	7	1 773	- 3,7	267	- 1,2	7 453	6,2
28.29	H. v. sonstigen nicht wirtschaftszweig- spezifischen Maschinen a. n. g.	10	11	2 418	- 6,7	352	- 7,0	9 492	3,0
28.4	H. v. Werkzeugmaschinen	5	5
28.9	H. v. Maschinen für sonstige bestimmte Wirtschaftszweige	23	22	3 453	4,0	417	14,3	12 393	10,8
28.93	H. v. Maschinen für die Nahrungs- und Genussmittelerzeugung und die Tabakverarbeitung	8	9	1 234	- 4,0	163	11,2	5 196	3,1
28.99	H. v. Maschinen für sonstige bestimmte Wirtschaftszweige a. n. g.	7	7	1 204	2,6	145	5,1	3 415	10,2
29	H. v. Kraftwagen und Kraftwagenteilen	8	8	3 567	- 8,5	458	3,4	12 540	- 14,9
29.2	H. v. Karosserien, Aufbauten und Anhängern	4	4	1 288	.	185	.	3 886	.
29.3	H. v. Teilen und Zubehör für Kraftwagen	4	4	2 279	.	273	.	8 654	.
30	Sonstiger Fahrzeugbau	8	12	4 488	- 14,1	619	0,5	15 854	- 11,9
30.1	Schiff- und Bootsbau	3	7
31	H. v. Möbeln	5	5	791	- 14,8	101	- 7,6	1 911	- 8,8
32	H. v. sonstigen Waren	21	19	7 134	5,5	936	4,2	24 217	2,1
32.5	H. v. medizinischen und zahnmedizinischen Apparaten und Materialien	15	13	6 174	5,9	794	3,1	21 027	1,4

**Noch: 5. Betriebe, Beschäftigte, geleistete Arbeitsstunden und Bruttoentgelte der Betriebe
im Verarbeitenden Gewerbe Schleswig-Holstein nach Wirtschaftszweigen
August 2010 [vorläufige Ergebnisse]**

WZ 2008	Bezeichnung	Betriebe		Beschäftigte		Geleistete Arbeitsstunden		Bruttoentgelte	
		August			Verän- derung zum Vor- jahres- monat in %	August 2010	Verän- derung zum Vor- jahres- monat in %	August 2010	Verän- derung zum Vor- jahres- monat in %
		2010	2009	2010		1 000 Std.		1 000 Euro	
		Anzahl							
33	Reparatur und Installation von Maschinen und Ausrüstungen	28	24	4 652	13,8	638	12,5	15 157	12,4
33.1	Reparatur von Metallerzeugnissen, Maschinen und Ausrüstungen	18	13	3 579	24,2	475	17,1	11 053	26,0
33.12	Reparatur von Maschinen	7	5	1 593	262,9	253	305,0	5 537	256,3
33.15	Reparatur und Instandhaltung von Schiffen, Booten und Yachten	6	4	1 251	83,4	136	53,4	3 555	89,7
33.2	Installation von Maschinen und Ausrüstungen a. n. g.	10	11	1 073	- 11,0	163	0,9	4 104	- 12,8
	Verarbeitendes Gewerbe insgesamt¹	523	530	98 502	- 2,9	12 994	1,7	321 331	- 0,4
A	Vorleistungsgüterproduzent	197	206	28 282	- 3,4	3 790	3,0	85 667	- 1,3
B	Investitionsgüterproduzent	164	167	41 415	- 4,1	5 333	- 0,2	150 851	- 1,2
GG	Gebrauchsgüterproduzent	12	11	1 831	- 1,6	233	5,0	5 607	8,3
VG	Verbrauchsgüterproduzent	146	142	26 094	- 0,7	3 508	3,0	75 313	1,4
EN	Energie	4	4	880	- 0,1	131	0,8	3 892	4,7

¹einschließlich Bergbau und Gewinnung von Steinen und Erden

**6. Umsatz der Betriebe im Verarbeitenden Gewerbe Schleswig-Holstein nach Wirtschaftszweigen
August 2010 [vorläufige Ergebnisse]**

WZ 2008	Bezeichnung	Umsatz						
		insgesamt		darunter Auslandsumsatz				
				insgesamt			darunter Eurozone	
		August 2010	Verän- derung zum Vor- jahres- monat in %	August 2010		Verän- derung zum Vor- jahres- monat in %	August 2010	Verän- derung zum Vor- jahres- monat in %
		1 000 Euro		1 000 Euro	Export- quote in %		1 000 Euro	
B	Bergbau und Gewinnung von Steinen und Erden
06	Gewinnung von Erdöl und Erdgas
08	Gewinnung von Steinen und Erden, sonstiger Bergbau
C	Verarbeitendes Gewerbe	2 203 194	10,5	901 171	40,9	0,1	397 195	- 8,7
10	H. v. Nahrungs- und Futtermitteln	393 222	12,0	87 385	22,2	4,9	59 118	36,5
10.1	Schlachten und Fleischverarbeitung	97 420	10,3	13 028	13,4	24,7	10 825	182,3
10.11	Schlachten (ohne Schlachten von Geflügel)	20 379
10.13	Fleischverarbeitung	77 041
10.2	Fischverarbeitung	21 476	7,6	2 963	13,8	.	.	.
10.5	Milchverarbeitung	60 241	36,6	17 101	28,4	24,5	13 394	22,5
10.51	Milchverarbeitung (ohne H. v. Speiseeis)	60 241	36,6	17 101	28,4	24,5	13 394	22,5
10.7	H. v. Back- und Teigwaren	35 884	10,1
10.8	H. v. sonstigen Nahrungsmitteln	96 278	6,0	28 969	30,1	- 19,3	18 937	29,8
10.82	H. v. Süßwaren (ohne Dauerbackwaren)	35 265	16,3	13 559	38,4	29,0	10 893	25,7
10.9	H. v. Futtermitteln	31 820	13,8	6 732	21,2	17,6	.	.
10.91	H. v. Futtermitteln für Nutztiere
11	Getränkeherstellung	28 185	2,6	1 520	5,4	69,0	.	.
11.07	H. v. Erfrischungsgetränken; Gewinnung natürlicher Mineralwässer	17 379	- 0,9
12	Tabakverarbeitung
13	H. v. Textilien	9 950	15,7	2 537	25,5	15,7	1 715	4,7
13.9	H. v. sonstigen Textilwaren
13.92	H. v. konfektionierten Textilwaren (ohne Bekleidung)	3 650	24,0
14	H. v. Bekleidung
16	H. v. Holz-, Flecht-, Korb- und Korkwaren (ohne Möbel)	10 563	- 10,3	2 821	26,7	- 6,4	1 919	.
16.2	H. v. sonstigen Holz-, Korb-, Flecht- und Korkwaren (ohne Möbel)
17	H. v. Papier, Pappe und Waren daraus	87 916	14,7	36 175	41,1	30,3	18 334	20,7
17.1	H. v. Holz- und Zellstoff, Papier, Karton und Pappe	44 094	13,2	26 874	60,9	29,8	14 709	.
17.12	H. v. Papier, Karton und Pappe	44 094	13,2	26 874	60,9	29,8	14 709	.
17.2	H. v. Waren aus Papier, Karton und Pappe	43 822	16,2	9 301	21,2	31,8	3 625	.
17.21	H. v. Wellpapier und -pappe sowie von Verpackungsmitteln aus Papier, Karton und Pappe	28 142	13,4	5 457	19,4	27,1	983	8,2
18	H. v. Druckerzeugnissen; Vervielfältigung von bespielten Ton-, Bild- und Datenträgern	70 974	- 8,1	14 712	20,7	12,1	6 767	- 12,9
18.1	H. v. Druckerzeugnissen	70 974	- 8,1	14 712	20,7	12,1	6 767	- 12,9
18.12	Drucken a. n. g.	60 447	- 7,0	14 712	24,3	14,3	6 767	- 11,5

Noch: **6. Umsatz der Betriebe im Verarbeitenden Gewerbe Schleswig-Holstein nach Wirtschaftszweigen**
August 2010 [vorläufige Ergebnisse]

WZ 2008	Bezeichnung	Umsatz						
		insgesamt		darunter Auslandsumsatz				
				insgesamt			darunter Eurozone	
		August 2010	Verän- derung zum Vor- jahres- monat in %	August 2010		Verän- derung zum Vor- jahres- monat in %	August 2010	Verän- derung zum Vor- jahres- monat in %
		1 000 Euro		1 000 Euro	Export- quote in %		1 000 Euro	
18.14	Binden von Druckerzeugnissen und damit verbundene Dienstleistungen	.	.	—	—	.	—	.
19	Kokerei und Mineralölverarbeitung
20	H. v. chemischen Erzeugnissen	187 189	30,2	109 956	58,7	35,2	43 230	59,3
20.1	H. v. chemischen Grundstoffen, Düngemitteln und Stickstoffverbindungen, Kunststoffen in Primärformen und synthetischem Kautschuk in Primärformen	119 780	33,4	74 667	62,3	24,0	30 069	64,3
20.12	H. v. Farbstoffen und Pigmenten	18 523	7,7	11 315	61,1	.	4 814	.
20.16	H. v. Kunststoffen in Primärformen	11 188
20.2	H. v. Schädlingsbekämpfungs-, Pflanzenschutz- und Desinfektionsmitteln	15 036
20.3	H. v. Anstrichmitteln, Druckfarben und Kitten	13 851	9,1	5 680	41,0	.	2 024	.
20.5	H. v. sonstigen chemischen Erzeugnissen	31 311	57,2	20 149	64,4	82,5	7 419	48,8
20.59	H. v. sonstigen chemischen Erzeugnissen a. n. g.
21	H. v. pharmazeutischen Erzeugnissen	160 924	- 7,2	68 211	42,4	- 13,9	29 532	- 32,5
21.2	H. v. pharmazeutischen Spezialitäten und sonstigen pharmazeutischen Erzeugnissen
22	H. v. Gummi- und Kunststoffwaren	103 721	26,8	45 891	44,2	30,6	20 075	24,4
22.1	H. v. Gummiwaren	19 064	- 45,0	7 788	40,9	- 60,0	4 263	- 55,9
22.19	H. v. Kunststoffwaren
22.2	H. v. Kunststoffwaren	84 658	79,7	38 103	45,0	143,6	15 812	144,4
22.22	H. v. Verpackungsmitteln aus Kunststoffen	10 442	- 44,1
22.29	H. v. sonstigen Kunststoffwaren	54 938	152,6	27 535	50,1	418,6	10 118	433,7
23	H. v. Glas und Glaswaren, Keramik, Verarbeitung von Steinen und Erden	48 651	14,5	16 204	33,3	24,8	9 206	16,8
23.1	H. v. Glas und Glaswaren	14 707	23,0	5 398	36,7	24,1	2 852	2,9
23.6	H. v. Erzeugnissen aus Beton, Zement und Gips	16 425	18,4
24	Metallerzeugung und -bearbeitung	11 241	- 3,7	3 716	33,1	- 2,8	2 123	.
24.5	Gießereien	3 873	- 31,3	1 330	34,3	.	.	.
25	H. v. Metallerzeugnissen	69 993	- 2,8	26 321	37,6	- 7,3	10 718	32,2
25.1	Stahl- und Leichtmetallbau	5 719	- 30,9
25.4	H. v. Waffen und Munition	20 519	- 14,3	11 857	57,8	.	4 439	.
25.6	Oberflächenveredlung und Wärmebehandlung; Mechanik a. n. g.	6 458	- 3,1	862	13,4	67,8	.	.
25.61	Oberflächenveredlung und Wärmebehandlung	3 991	38,2
25.62	Mechanik a. n. g.	2 467	- 34,7
25.9	H. v. sonstigen Metallwaren	24 050	11,5	6 981	29,0	25,6	3 139	38,1
25.99	H. v. sonstigen Metallwaren a. n. g.	10 459	14,4	2 779	26,6	.	.	.
26	H. v. Datenverarbeitungsgeräten, elektronischen und optischen Erzeugnissen	96 899	48,5	50 841	52,5	42,6	16 039	53,5
26.1	H. v. elektronischen Bauelementen und Leiterplatten	13 399	48,3	6 179	46,1	.	365	.

Noch: **6. Umsatz der Betriebe im Verarbeitenden Gewerbe Schleswig-Holstein nach Wirtschaftszweigen**
August 2010 [vorläufige Ergebnisse]

WZ 2008	Bezeichnung	Umsatz						
		insgesamt		darunter Auslandsumsatz				
				insgesamt			darunter Eurozone	
		August 2010	Verän- derung zum Vor- jahres- monat in %	August 2010		Verän- derung zum Vor- jahres- monat in %	August 2010	Verän- derung zum Vor- jahres- monat in %
		1 000 Euro		1 000 Euro	Export- quote in %		1 000 Euro	
26.5	H. v. Mess-, Kontroll-, Navigations- u. ä. Instrumenten und Vorrichtungen; H. v. Uhren	56 855	31,0	32 494	57,2	37,0	10 998	43,8
26.51	H. v. Mess-, Kontroll-, Navigations- u. ä. Instrumenten und Vorrichtungen	56 855	31,0	32 494	57,2	37,0	10 998	43,8
26.7	H. v. optischen und fotografischen Instrumenten und Geräten	8 233	47,7
27	H. v. Elektromotoren, Generatoren, Transformatoren, Elektrizitätsverteilungs- und -schalteinrichtungen	54 362	34,2	21 611	39,8	30,9	5 265	- 14,3
27.1	H. v. Elektromotoren, Generatoren, Transformatoren, Elektrizitätsverteilungs- und -schalteinrichtungen	31 641	35,0	13 775	43,5	35,2	1 925	- 44,8
27.11	H. v. Elektromotoren, Generatoren und Transformatoren	14 737	32,2
27.12	H. v. Elektrizitätsverteilungs- und -schalteinrichtungen	16 905	37,5
27.4	H. v. elektrischen Lampen und Leuchten	3 774
27.9	H. v. sonstigen elektrischen Ausrüstungen und Geräten a. n. g.	14 809	38,8	5 274	35,6	45,6	2 133	.
28	H. v. nicht wirtschaftszweigspezifischen Maschinen	370 643	- 12,4	252 840	68,2	- 24,2	107 373	- 35,0
28.1	H. v. nicht wirtschaftszweigspezifischen Maschinen	230 214	- 25,7	159 525	69,3	- 39,5	78 126	- 45,9
28.11	H. v. Verbrennungsmotoren und Turbinen (ohne Motoren für Luft- und Straßenfahrzeuge)
28.13	H. v. Pumpen und Kompressoren a. n. g.	57 710	6,9	37 714	65,3	2,9	22 616	20,0
28.15	H. v. sonstigen nicht wirtschaftszweigspezifischen Maschinen	31 501
28.2	H. v. sonstigen nicht wirtschaftszweigspezifischen Maschinen	67 388	18,1	46 004	68,3	23,7	17 905	21,6
28.22	H. v. Hebezeugen und Fördermitteln	36 835	.	27 293	74,1	.	.	.
28.29	H. v. sonstigen nicht wirtschaftszweigspezifischen Maschinen a. n. g.	26 192	7,2	16 407	62,6	13,1	6 359	72,7
28.4	H. v. Werkzeugmaschinen
28.9	H. v. Maschinen für sonstige bestimmte Wirtschaftszweige	63 038	39,1	39 372	62,5	76,3	8 473	176,6
28.93	H. v. Maschinen für die Nahrungs- und Genussmittel-erzeugung und die Tabakverarbeitung	20 166	- 2,0	7 533	37,4	.	.	.
28.99	H. v. Maschinen für sonstige bestimmte Wirtschaftszweige a. n. g.	13 336	38,7	4 729	35,5	53,6	1 516	24,5
29	H. v. Kraftwagen und Kraftwagenteilen	37 069	2,3	12 933	34,9	.	8 995	.
29.2	H. v. Karosserien, Aufbauten und Anhängern	13 880
29.3	H. v. Teilen und Zubehör für Kraftwagen	23 189
30	Sonstiger Fahrzeugbau	69 186	149,5	48 540	70,2	200,1	.	.
30.1	Schiff- und Bootsbau
31	H. v. Möbeln	8 865	- 18,6	1 588	17,9	.	.	.
32	H. v. sonstigen Waren	98 308	7,2	40 489	41,2	- 5,1	17 769	- 5,2
32.5	H. v. medizinischen und zahnmedizinischen Apparaten und Materialien	85 547	9,9	35 609	41,6	- 6,5	16 610	- 0,6

Noch: **6. Umsatz der Betriebe im Verarbeitenden Gewerbe Schleswig-Holstein nach Wirtschaftszweigen**
August 2010 [vorläufige Ergebnisse]

WZ 2008	Bezeichnung	Umsatz						
		insgesamt		darunter Auslandsumsatz				
				insgesamt			darunter Eurozone	
		August 2010	Verän- derung zum Vor- jahres- monat in %	August 2010		Verän- derung zum Vor- jahres- monat in %	August 2010	Verän- derung zum Vor- jahres- monat in %
		1 000 Euro		1 000 Euro	Export- quote in %		1 000 Euro	
33	Reparatur und Installation von Maschinen und Ausrüstungen	44 996	3,2	7 350	16,3	- 47,4	5 812	29,5
33.1	Reparatur von Metallerzeugnissen, Maschinen und Ausrüstungen	25 494	32,9	1 101	4,3	- 64,8	.	.
33.12	Reparatur von Maschinen	17 472	222,9	1 095	6,3	.	.	.
33.15	Reparatur und Instandhaltung von Schiffen, Booten und Yachten	6 732	282,9
33.2	Installation von Maschinen und Ausrüstungen a. n. g.	19 501	- 20,1	6 248	32,0	- 42,3	.	.
	Verarbeitendes Gewerbe insgesamt¹	2 231 954	9,9	901 690	40,4	0,1	397 715	- 8,7
A	Vorleistungsgüterproduzent	619 598	22,2	277 909	44,9	29,6	116 505	27,3
B	Investitionsgüterproduzent	696 618	0,9	405 808	58,3	- 11,8	160 461	- 27,8
GG	Gebrauchsgüterproduzent	30 932	56,3
VG	Verbrauchsgüterproduzent	639 447	2,3	165 667	25,9	- 5,2	93 593	- 2,4
EN	Energie	245 358	29,8

¹einschließlich Bergbau und Gewinnung von Steinen und Erden

**7. Beschäftigte und Umsatz der fachlichen Betriebsteile im Verarbeitenden Gewerbe
Schleswig-Holstein nach Wirtschaftszweigen August 2010 [vorläufige Ergebnisse]**

WZ 2008	Bezeichnung	Fachliche Betriebsteile		Beschäftigte		Umsatz aus Eigenerzeugung							
						insgesamt		darunter Auslandsumsatz					
		insgesamt			darunter Eurozone								
		August			Verän- derung zum Vor- jahres- monat in %	August 2010	Verän- derung zum Vor- jahres- monat in %	August 2010		Verän- derung zum Vor- jahres- monat in %	August 2010	Verän- derung zum Vor- jahres- monat in %	
		2010	2009	2010				1 000 Euro	Export- quote in %				
Anzahl				1 000 Euro	Export- quote in %	1 000 Euro	Export- quote in %	1 000 Euro	Export- quote in %				
B	Bergbau und Gewinnung von Steinen und Erden	4	5	236	4,0	
06	Gewinnung von Erdöl und Erdgas	1	1	
08	Gewinnung von Steinen und Erden, sonstiger Bergbau	3	4	
C	Verarbeitendes Gewerbe	761	782	95 460	- 2,9	1 986 454	9,3	818 605	41,2	- 2,9	349 087	- 12,9	
10	H. v. Nahrungs- und Futtermitteln	134	132	14 291	- 0,5	342 567	11,4	82 394	24,1	4,7	53 795	37,5	
10.1	Schlachten und Fleischverarbeitung	23	21	2 343	2,4	76 398	19,1	12 561	16,4	28,2	10 426	217,9	
10.11	Schlachten (ohne Schlachten von Geflügel)	8	6	434	33,1	24 092	
10.13	Fleischverarbeitung	15	15	1 909	- 2,7	52 305	
10.2	Fischverarbeitung	7	7	913	1,8	20 353	7,8	2 835	13,9	.	.	.	
10.3	Obst- und Gemüseverarbeitung	10	10	1 080	- 7,4	16 256	2,2	1 368	8,4	3,5	1 368	3,5	
10.39	Sonstige Verarbeitung von Obst und Gemüse	7	7	975	.	14 878	
10.5	Milchverarbeitung	11	11	842	4,6	65 835	43,8	21 858	33,2	50,4	14 379	28,8	
10.51	Milchverarbeitung (ohne H. v. Speiseeis)	10	10	
10.7	H. v. Back- und Teigwaren	32	32	3 476	- 2,6	34 494	7,4	1 155	3,3	1,6	.	.	
10.71	H. v. Backwaren (ohne Dauerbackwaren)	28	28	3 191	- 4,1	32 904	8,5	
10.8	H. v. sonstigen Nahrungsmitteln	35	34	4 169	- 2,4	83 881	- 8,2	25 176	30,0	- 28,8	16 398	17,8	
10.82	H. v. Süßwaren (ohne Dauerbackwaren)	14	14	2 282	0,5	39 516	14,9	15 080	38,2	28,9	12 418	26,1	
10.89	H. v. sonstigen Nahrungsmitteln a. n. g.	12	12	818	- 10,7	17 262	- 8,1	7 423	43,0	- 12,9	2 680	- 0,7	
10.9	H. v. Futtermitteln	11	12	643	10,7	23 708	14,3	5 083	21,4	3,7	.	.	
10.91	H. v. Futtermitteln für Nutztiere	7	8	
10.92	H. v. Futtermitteln für sonstige Tiere	4	4	
11	Getränkeherstellung	11	9	911	21,6	27 173	2,1	1 139	4,2	.	.	.	
11.07	H. v. Erfrischungsgetränken; Gewinnung natürlicher Mineralwässer	7	6	532	20,1	16 714	- 2,0	
12	Tabakverarbeitung	1	1	
13	H. v. Textilien	11	10	775	1,6	8 928	4,1	2 566	28,7	9,9	1 700	9,5	
13.9	H. v. sonstigen Textilwaren	9	8	
13.92	H. v. konfektionierten Textilwaren (ohne Bekleidung)	4	3	225	4,7	2 041	
14	H. v. Bekleidung	2	2	

**Noch: 7. Beschäftigte und Umsatz der fachlichen Betriebsteile im Verarbeitenden Gewerbe
Schleswig-Holstein nach Wirtschaftszweigen August 2010 [vorläufige Ergebnisse]**

WZ 2008	Bezeichnung	Fachliche Betriebsteile		Beschäftigte		Umsatz aus Eigenerzeugung						
						insgesamt		darunter Auslandsumsatz				
		August			Veränderung zum Vor- jahres- monat in %			insgesamt		darunter Eurozone		
		2010	2009	2010			August 2010					Veränderung zum Vor- jahres- monat in %
		Anzahl			1 000 Euro	Veränderung zum Vor- jahres- monat in %	1 000 Euro	Export- quote in %	Veränderung zum Vor- jahres- monat in %	1 000 Euro	Veränderung zum Vor- jahres- monat in %	
16	H. v. Holz-, Flecht-, Korb- und Korkwaren (ohne Möbel)	10	11	669	- 10,3	12 081	13,7	2 933	24,3	- 1,7	2 049	- 8,4
16.2	H. v. sonstigen Holz-, Kork-, Flecht- und Korbwaren (ohne Möbel)	8	9
16.23	H. v. sonstigen Konstruktionsteilen, Fertigbauteilen, Ausbauelementen und Fertigteilbauten aus Holz	5	5	231	- 19,5	2 925	14,6
17	H. v. Papier, Pappe und Waren daraus	20	19	3 845	0,5	85 429	14,0	35 743	41,8	28,0	18 065	19,8
17.1	H. v. Holz- und Zellstoff, Papier, Karton und Pappe	5	5	1 132	- 1,2	44 038	13,3	26 874	61,0	29,8	14 709	18,4
17.12	H. v. Papier, Karton und Pappe	5	5	1 132	- 1,2	44 038	13,3	26 874	61,0	29,8	14 709	18,4
17.2	H. v. Waren aus Papier, Karton und Pappe	15	14	2 713	1,2	41 392	14,9	8 869	21,4	22,9	3 355	26,7
17.21	H. v. Wellpapier und -pappe sowie von Verpackungsmitteln aus Papier, Karton und Pappe	8	8	1 264	- 4,2	27 307	12,2	5 088	18,6	20,8	983	8,2
18	H. v. Druckerzeugnissen; Vervielfältigung von bespielten Ton-, Bild- und Datenträgern	33	34	4 373	- 8,2	69 497	- 8,1	14 958	21,5	13,9	6 767	- 12,9
18.1	H. v. Druckerzeugnissen	33	34	4 373	- 8,2	69 497	- 8,1	14 958	21,5	13,9	6 767	- 12,9
18.12	Drucken a. n. g.	23	22	3 587	- 6,2	60 382	- 6,7	14 958	24,8	16,2	6 767	- 11,5
18.14	Binden von Druckerzeugnissen und damit verbundene Dienstleistungen	4	6	516	- 23,8	.	.	—	—	.	—	.
19	Kokerei und Mineralölverarbeitung	4	4	696
20	H. v. chemischen Erzeugnissen	59	59	4 964	1,1	197 988	27,3	102 751	51,9	31,2	41 357	58,3
20.1	H. v. chemischen Grundstoffen, Düngemitteln und Stickstoffverbindungen, Kunststoffen in Primärformen und synthetischem Kautschuk in Primärformen	27	26	2 554	0,8	137 456	30,3	69 708	50,7	24,0	28 367	64,9
20.12	H. v. Farbstoffen und Pigmenten	4	4	533	- 7,5	18 046	7,2	10 855	60,2	- 9,2	4 356	46,0
20.14	H. v. sonstigen organischen Grundstoffen und Chemikalien	7	7	807	- 19,2	60 949	23,1	25 430	41,7	22,6	9 490	.
20.16	H. v. Kunststoffen in Primärformen	5	5	538	88,8	19 149	147,7	11 625	60,7	.	4 440	.
20.3	H. v. Anstrichmitteln, Druckfarben und Kittungen	5	5	395	2,9	9 919	7,8	4 406	44,4	.	1 542	.
20.4	H. v. Seifen, Wasch-, Reinigungs- und Körperpflegemitteln sowie von Duftstoffen	8	8	318	26,7	8 215	23,8	4 091	49,8	87,3	2 651	255,8

**Noch: 7. Beschäftigte und Umsatz der fachlichen Betriebsteile im Verarbeitenden Gewerbe
Schleswig-Holstein nach Wirtschaftszweigen August 2010 [vorläufige Ergebnisse]**

WZ 2008	Bezeichnung	Fachliche Betriebsteile		Beschäftigte		Umsatz aus Eigenerzeugung							
						insgesamt		darunter Auslandsumsatz					
		August			Verän- derung zum Vor- jahres- monat in %			insgesamt		darunter Eurozone			
		2010	2009	2010		August 2010	Verän- derung zum Vor- jahres- monat in %	August 2010		Verän- derung zum Vor- jahres- monat in %	August 2010	Verän- derung zum Vor- jahres- monat in %	
		Anzahl			1 000 Euro	Verän- derung zum Vor- jahres- monat in %	1 000 Euro	Export- quote in %	Verän- derung zum Vor- jahres- monat in %	1 000 Euro	Verän- derung zum Vor- jahres- monat in %		
20.5	H. v. sonstigen chemischen Erzeugnissen	15	16	1 079	- 1,9	32 012	32,3	19 873	62,1	39,2	7 433	25,7	
20.59	H. v. sonstigen chemischen Erzeugnissen a. n. g.	13	13	
21	H. v. pharmazeutischen Erzeugnissen	15	13	5 203	1,5	151 482	- 3,1	53 347	35,2	- 18,2	14 189	- 53,9	
21.2	H. v. pharmazeutischen Spezialitäten und sonstigen pharmazeutischen Erzeugnissen	14	
22	H. v. Gummi- und Kunststoffwaren	57	69	5 281	- 5,8	84 025	17,6	34 940	41,6	24,0	15 921	12,9	
22.1	H. v. Gummiwaren	12	17	1 261	- 3,6	14 204	27,6	6 507	45,8	46,8	3 539	24,1	
22.19	H. v. sonstigen Gummiwaren	11	16	
22.2	H. v. Kunststoffwaren	45	52	4 020	- 6,5	69 821	15,7	28 433	40,7	19,7	12 382	10,0	
22.21	H. v. Platten, Folien, Schläuchen und Profilen aus Kunststoffen	9	12	314	- 27,3	2 915	- 28,9	1 126	38,6	- 54,3	701	- 29,4	
22.22	H. v. Verpackungsmitteln aus Kunststoffen	6	8	505	- 21,6	9 672	- 2,8	
22.23	H. v. Baubedarfsartikeln aus Kunststoffen	6	6	629	8,6	7 494	- 5,1	
22.29	H. v. sonstigen Kunststoffwaren	24	26	2 572	- 2,7	49 740	29,5	24 061	48,4	41,4	8 912	25,4	
23	H. v. Glas und Glaswaren, Keramik, Verarbeitung von Steinen und Erden	20	22	2 313	- 12,3	43 088	16,4	14 364	33,3	27,9	8 112	22,4	
23.1	H. v. Glas und Glaswaren	8	8	867	- 6,2	14 576	23,3	5 398	37,0	24,1	2 852	2,9	
23.19	Herstellung, Veredlung und Bearbeitung von sonstigem Glas einschließlich technischen Glaswaren	4	4	269	- 8,2	5 514	.	3 830	69,5	.	1 526	.	
23.6	H. v. Erzeugnissen aus Beton, Zement und Gips	7	7	668	- 1,5	13 249	28,2	
23.9	H. v. Schleifkörpern und Schleifmitteln auf Unterlage sowie sonstigen Erzeugnissen aus nichtmetallischen Mineralien a. n. g.	4	5	
24	Metallerzeugung und -bearbeitung	13	13	1 001	- 15,2	10 704	- 5,7	3 704	34,6	- 5,1	2 111	- 4,4	
24.5	Gießereien	8	8	766	- 16,6	4 092	- 30,8	1 318	32,2	.	.	.	
25	H. v. Metallerzeugnissen	59	64	5 209	- 16,7	55 787	- 12,6	18 621	33,4	- 27,0	7 467	6,3	
25.1	Stahl- und Leichtmetallbau	12	16	751	- 24,9	6 874	- 19,7	289	4,2	- 86,2	.	.	
25.11	H. v. Metallkonstruktionen	7	11	561	- 26,6	5 623	- 16,9	
25.12	H. v. Ausbauelementen aus Metall	5	5	190	- 19,5	1 251	- 30,4	
25.4	H. v. Waffen und Munition	4	4	776	- 41,4	11 731	- 41,1	7 518	64,1	- 46,3	2 285	.	

**Noch: 7. Beschäftigte und Umsatz der fachlichen Betriebsteile im Verarbeitenden Gewerbe
Schleswig-Holstein nach Wirtschaftszweigen August 2010 [vorläufige Ergebnisse]**

WZ 2008	Bezeichnung	Fachliche Betriebsteile		Beschäftigte		Umsatz aus Eigenerzeugung							
						insgesamt		darunter Auslandsumsatz					
		insgesamt			darunter Eurozone								
		August			Veränderung zum Vor- jahres- monat in %	August 2010	Veränderung zum Vor- jahres- monat in %	August 2010		Veränderung zum Vor- jahres- monat in %	August 2010		Veränderung zum Vor- jahres- monat in %
		2010	2009	2010				1 000 Euro	Export- quote in %		1 000 Euro	Export- quote in %	
Anzahl			1 000 Euro	Veränderung zum Vor- jahres- monat in %	1 000 Euro	Export- quote in %	1 000 Euro	Export- quote in %	1 000 Euro	Export- quote in %	1 000 Euro	Export- quote in %	
25.5	H. v. Schmiede-, Press-, Zieh- und Stanzteilen, gewalzten Ringen und pulvermetallurgischen Erzeugnissen	6	5	372	8,5	5 270	5,3	2 644	50,2	·	·	·	
25.6	Oberflächenveredlung und Wärmebehandlung; Mechanik a. n. g.	8	12	755	- 23,0	6 050	- 13,7	862	14,3	72,4	·	·	
25.61	Oberflächenveredlung und Wärmebehandlung	4	4	408	- 0,7	3 883	42,1	·	·	·	·	·	
25.62	Mechanik a. n. g.	4	8	347	- 39,1	2 167	- 49,4	·	·	·	·	·	
25.7	H. v. Schneidwaren, Werkzeugen, Schlössern und Beschlägen aus unedlen Metallen	9	9	1 003	- 12,9	7 304	40,5	3 062	41,9	·	653	8,1	
25.9	H. v. sonstigen Metallwaren	17	15	1 380	7,2	17 824	7,1	3 990	22,4	10,2	2 277	34,0	
25.93	H. v. Drahtwaren, Ketten und Federn	4	4	266	- 2,6	1 786	6,2	969	54,3	·	778	·	
25.99	H. v. sonstigen Metallwaren a. n. g.	9	7	680	13,3	6 300	14,0	1 019	16,2	- 10,8	794	4,6	
26	H. v. Datenverarbeitungsgeräten, elektronischen und optischen Erzeugnissen	35	37	4 667	4,0	77 510	50,6	40 457	52,2	34,7	13 806	61,5	
26.1	H. v. elektronischen Bauelementen und Leiterplatten	6	6	848	10,6	13 282	50,3	6 167	46,4	·	365	26,4	
26.3	H. v. Geräten und Einrichtungen der Telekommunikationstechnik	4	4	411	- 1,7	4 774	·	2 631	55,1	·	·	·	
26.5	H. v. Mess-, Kontroll-, Navigations- u. ä. Instrumenten und Vorrichtungen; H. v. Uhren	19	19	2 456	1,2	37 253	36,2	21 708	58,3	35,2	8 604	62,0	
26.51	H. v. Mess-, Kontroll-, Navigations- u. ä. Instrumenten und Vorrichtungen	19	19	2 456	1,2	37 253	36,2	21 708	58,3	35,2	8 604	62,0	
26.7	H. v. optischen und fotografischen Instrumenten und Geräten	3	4	485	4,8	8 126	54,9	·	·	·	·	·	
27	H. v. elektrischen Ausrüstungen	40	45	3 423	- 8,3	51 322	22,6	21 049	41,0	21,0	5 706	- 20,0	
27.1	H. v. Elektromotoren, Generatoren, Transformatoren, Elektrizitätsverteilungs- und -schalteinrichtungen	18	23	1 699	- 17,4	28 355	25,8	13 565	47,8	27,2	2 486	- 37,8	
27.11	H. v. Elektromotoren, Generatoren und Transformatoren	9	10	715	4,2	15 454	28,3	11 698	75,7	37,4	·	·	
27.12	H. v. Elektrizitätsverteilungs- und -schalteinrichtungen	9	13	984	- 28,2	12 901	23,0	1 867	14,5	- 13,3	·	·	
27.3	H. v. Kabeln und elektrischem Installationsmaterial	4	4	225	- 3,8	3 329	7,0	·	·	·	·	·	
27.4	H. v. elektrischen Lampen und Leuchten	6	6	245	32,4	2 464	78,1	·	·	·	·	·	

Noch: 7. Beschäftigte und Umsatz der fachlichen Betriebsteile im Verarbeitenden Gewerbe
Schleswig-Holstein nach Wirtschaftszweigen August 2010 [vorläufige Ergebnisse]

WZ 2008	Bezeichnung	Fachliche Betriebsteile		Beschäftigte		Umsatz aus Eigenerzeugung						
						insgesamt		darunter Auslandsumsatz				
		insgesamt			darunter Eurozone							
		August			Verän- derung zum Vor- jahres- monat in %	August 2010	Verän- derung zum Vor- jahres- monat in %	August 2010		Verän- derung zum Vor- jahres- monat in %	August 2010	Verän- derung zum Vor- jahres- monat in %
		2010	2009	2010				1 000 Euro	Export- quote in %			
Anzahl			1 000 Euro	1 000 Euro	Export- quote in %	1 000 Euro	Verän- derung zum Vor- jahres- monat in %	1 000 Euro	Verän- derung zum Vor- jahres- monat in %			
27.9	H. v. sonstigen elektrischen Aus- rüstungen und Geräten a. n. g.	10	9	1 194	0,2	16 359	18,5	5 682	34,7	19,8	2 327	3,2
28	Maschinenbau	107	107	16 255	- 5,2	305 033	- 17,8	204 281	67,0	- 30,1	87 185	- 40,6
28.1	H. v. nicht wirtschaftszweig- spezifischen Maschinen	35	36	6 983	- 8,6	168 184	- 35,7	113 037	67,2	- 50,0	58 223	- 54,1
28.11	H. v. Verbrennungsmotoren und Turbinen (ohne Motoren für Luft- und Straßenfahrzeuge)	3	4	1 919
28.13	H. v. Pumpen und Kompressoren a. n. g.	13	14	2 230	- 24,6	35 722	- 4,7	23 485	65,7	- 11,3	10 529	- 0,9
28.14	H. v. Armaturen a. n. g.	9	9	1 236	3,0	19 457	47,9	11 127	57,2	84,2	3 042	52,2
28.2	H. v. sonstigen nicht wirtschafts- zweigspezifischen Maschinen	32	32	4 538	- 4,8	63 985	21,6	41 337	64,6	29,3	17 172	28,8
28.22	H. v. Hebezeugen und Fördermitteln	11	10	1 637	- 2,9	31 832	24,7	22 353	70,2	28,0	.	.
28.29	H. v. sonstigen nicht wirtschaftszweigspezifischen Maschinen a. n. g.	12	14	2 347	- 5,4	24 717	15,6	14 990	60,6	27,6	6 040	94,5
28.4	H. v. Werkzeugmaschinen	7	7
28.9	H. v. Maschinen für sonstige bestimmte Wirtschaftszweige	31	30	3 723	- 1,5	65 287	33,8	44 057	67,5	65,4	9 871	129,3
28.92	H. v. Bergwerks-, Bau- und Baustoffmaschinen	6	7	560	- 4,9	13 840	28,0	12 464	90,1	30,7	4 402	432,2
28.93	H. v. Maschinen für die Nahrungs- und Genussmittel- erzeugung und die Tabakverarbeitung	8	9	1 138	- 2,4	19 658	0,1	7 030	35,8	.	1 170	.
28.99	H. v. Maschinen für sonstige bestimmte Wirtschafts- zweige a. n. g.	14	12	1 585	- 1,8	17 499	30,5	10 440	59,7	37,4	2 940	17,5
29	H. v. Kraftwagen und Kraftwagenteilen	10	12	3 524	- 8,8	33 511	0,5	11 951	35,7	- 20,7	9 038	- 27,9
29.2	H. v. Karosserien, Aufbauten und Anhängern	5	5	1 194	.	12 496
29.3	H. v. Teilen und Zubehör für Kraftwagen	4	6
30	Sonstiger Fahrzeugbau	11	14	5 156	- 0,9	71 093	191,1	50 896	71,6	223,3	.	.
30.1	Schiff- und Bootsbau	5	9	3 558	- 8,7
30.11	Schiffbau (ohne Boots- und Yachtbau)	3	5
30.12	Boots- und Yachtbau	2	4
31	H. v. Möbeln	8	8	752	- 14,8	6 789	- 28,8	1 208	17,8	.	.	.
31.01	H. v. Büro- und Ladenmöbeln	4	4	118	.	1 134
32	H. v. sonstigen Waren	25	23	6 359	4,4	57 691	- 1,1	37 912	65,7	- 5,3	13 818	- 14,8
32.5	H. v. medizinischen und zahn- medizinischen Apparaten und Materialien	18	16	5 290	5,4	42 953	- 1,0	30 397	70,8	- 9,1	12 416	- 10,4

**Noch: 7. Beschäftigte und Umsatz der fachlichen Betriebsteile im Verarbeitenden Gewerbe
Schleswig-Holstein nach Wirtschaftszweigen August 2010 [vorläufige Ergebnisse]**

WZ 2008	Bezeichnung	Fachliche Betriebsteile		Beschäftigte		Umsatz aus Eigenerzeugung							
						insgesamt		darunter Auslandsumsatz					
		insgesamt			darunter Eurozone								
		August			Verän- derung zum Vor- jahres- monat in %	August 2010	Verän- derung zum Vor- jahres- monat in %	August 2010		Verän- derung zum Vor- jahres- monat in %	August 2010	Verän- derung zum Vor- jahres- monat in %	
		2010	2009	2010				1 000 Euro	Export- quote in %				1 000 Euro
Anzahl			1 000 Euro	1 000 Euro	Export- quote in %	1 000 Euro	Verän- derung zum Vor- jahres- monat in %	1 000 Euro	Verän- derung zum Vor- jahres- monat in %				

33	Reparatur und Installation von Maschinen und Ausrüstungen	76	74	5 285	10,5	75 141	11,3	33 260	44,3	- 14,6	14 216	- 9,0
33.1	Reparatur von Metallerzeugnissen, Maschinen und Ausrüstungen	51	47	3 764	16,7	50 995	18,8	26 605	52,2	- 0,2	10 531	- 24,2
33.12	Reparatur von Maschinen	24	23	1 746	- 0,1	31 092	- 10,8	18 425	59,3	- 17,1	.	.
33.13	Reparatur von elektronischen und optischen Geräten	7	7	371	.	8 779
33.14	Reparatur von elektrischen Ausrüstungen	5	5	178	.	852
33.15	Reparatur und Instandhaltung von Schiffen, Booten und Yachten	7	7	737	21,0	7 810	334,6
33.2	Installation von Maschinen und Ausrüstungen a. n. g.	25	27	1 521	- 2,4	24 146	- 1,8	6 654	27,6	- 45,9	3 685	111,5
	Verarbeitendes Gewerbe insgesamt¹	765	787	95 696	- 2,9	2 013 515	8,7	819 124	40,7	- 2,9	349 606	- 12,9
A	Vorleistungsgüterproduzent	276	297	27 131	- 4,6	575 036	19,8	246 930	42,9	25,2	105 115	23,7
B	Investitionsgüterproduzent	264	270	40 217	- 3,2	591 315	- 2,3	364 940	61,7	- 15,5	141 361	- 32,5
GG	Gebrauchsgüterproduzent	16	18	1 663	- 0,9	27 580	60,1	9 706	35,2	.	.	.
VG	Verbrauchsgüterproduzent	204	197	25 894	- 0,7	596 508	2,9	154 821	26,0	- 4,8	76 136	- 6,3
EN	Energie	5	5	791	- 3,5	223 076	31,1	42 726	19,2	.	.	.

¹ einschließlich Bergbau und Gewinnung von Steinen und Erden

8. Auftragseingang der fachlichen Betriebsteile in ausgewählten Bereichen des Verarbeitenden Gewerbes Schleswig-Holstein August 2010 [vorläufige Ergebnisse]

WZ 2008	Bezeichnung	Fachliche Betriebs- teile	Auftragseingang					
			insgesamt		darunter aus dem Ausland			
					insgesamt		darunter Eurozone	
		August 2010	Verän- derung zum Vor- jahres- monat in %		August 2010	Verän- derung zum Vor- jahres- monat in %		August 2010
		Anzahl	1 000 Euro		1 000 Euro		1 000 Euro	Verän- derung zum Vor- jahres- monat in %
13	H. v. Textilien	11	7 897	3,0	2 557	29,7	1 820	42,5
17	H. v. Papier, Pappe und Waren daraus	20	73 552	2,9	27 520	- 0,4	15 493	15,3
20	H. v. chemischen Erzeugnissen	59	198 303	27,7	102 336	33,1	43 108	78,7
20.1	H. v. chemischen Grundstoffen, Düngemitteln und Stickstoffverbindungen, Kunststoffen in Primärformen und synthetischem Kautschuk in Primärformen	27	135 730	29,2	69 881	26,8	30 427	97,9
21	H. v. pharmazeutischen Erzeugnissen	15	145 014	- 5,5	52 950	- 15,8	14 067	- 53,8
24	Metallerzeugung und -bearbeitung	13	11 104	- 6,9	3 860	- 11,3	2 395	- 18,1
25	H. v. Metallerzeugnissen	59	57 983	- 9,6	19 405	- 20,3	8 114	- 20,8
26	H. v. Datenverarbeitungsgeräten, elektronischen und optischen Erzeugnissen	35	68 853	28,1	43 351	34,7	12 545	7,1
26.5	H. v. Mess-, Kontroll-, Navigations- u. ä. Instrumenten und Vorrichtungen; H. v. Uhren	19	31 989	10,6	20 693	10,0	7 253	- 12,6
27	H. v. elektrischen Ausrüstungen	40	44 553	- 15,4	16 271	- 28,8	7 721	2,6
27.1	H. v. Elektromotoren, Generatoren, Transformatoren, Elektrizitätsverteilungs- und -schalteinrichtungen	18	17 426	- 41,9	6 419	- 58,7	4 292	- 4,2
28	Maschinenbau	107	330 223	48,0	216 567	44,6	89 194	7,7
28.1	H. v. nicht wirtschaftszweigspezifischen Maschinen	35	186 357	54,8	135 607	60,1	61 143	1,6
28.2	H. v. sonstigen nicht wirtschaftszweigspezifischen Maschinen	32	60 072	6,5	37 456	5,9	18 360	20,7
28.9	H. v. Maschinen für sonstige bestimmte Wirtschaftszweige	31	73 673	106,0	35 755	77,9	7 444	51,3
29	H. v. Kraftwagen und Kraftwagenteilen	10	45 560	27,8	17 004	- 20,2	11 415	- 40,2
30	Sonstiger Fahrzeugbau	11	50 061	705,9	23 891	1124,3	6 753	3056,4
30.1	Schiff- und Bootsbau	5
Verarbeitendes Gewerbe insgesamt¹		765	1 035 843	22,8	527 256	22,2	214 031	2,7

¹einschließlich Bergbau und Gewinnung von Steinen und Erden