

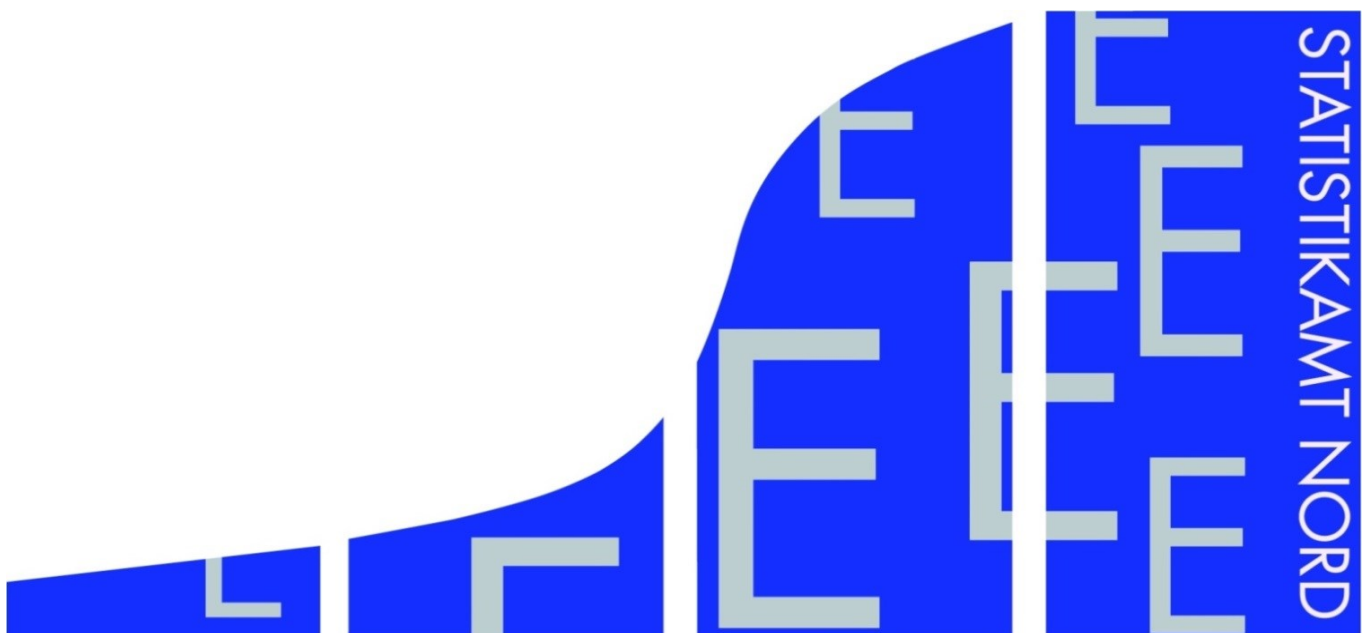
STATISTISCHE BERICHTE

Kennziffer: E I 1 - m 3/15 HH

Verarbeitendes Gewerbe sowie Bergbau und Gewinnung von Steinen und Erden in Hamburg März 2015

- Vorläufige Ergebnisse -

Herausgegeben am: 18. Juni 2015



Impressum

Statistische Berichte

Herausgeber:

Statistisches Amt für Hamburg und Schleswig-Holstein

– Anstalt des öffentlichen Rechts –

Steckelhörn 12
20457 Hamburg

Auskunft zu dieser Veröffentlichung:

Holger Lycke

Telefon: 0431 6895-9242

E-Mail: ProduzierendesGewerbe@statistik-nord.de

Auskunftsdienst:

E-Mail: info@statistik-nord.de

Auskünfte: 040 42831-1766
0431 6895-9393

Internet: www.statistik-nord.de

© Statistisches Amt für Hamburg und Schleswig-Holstein, Hamburg 2015
Auszugsweise Vervielfältigung und Verbreitung mit Quellenangabe gestattet.

Sofern in den Produkten auf das Vorhandensein von Copyrightrechten Dritter hingewiesen wird, sind die in deren Produkten ausgewiesenen Copyrightbestimmungen zu wahren. Alle übrigen Rechte bleiben vorbehalten.

Zeichenerklärung:

0	weniger als die Hälfte von 1 in der letzten besetzten Stelle, jedoch mehr als nichts
–	nichts vorhanden (genau Null)
...	Angabe fällt später an
·	Zahlenwert unbekannt oder geheim zu halten
X	Tabellenfach gesperrt, weil Aussage nicht sinnvoll
a. n. g.	anderweitig nicht genannt
u. dgl.	und dergleichen
H. v.	Herstellung von

Inhaltsverzeichnis

	Seite
Impressum/Zeichenerklärung	2
Methodische Hinweise	4

Tabellenteil

1. Betriebe, Tätige Personen, geleistete Arbeitsstunden und Bruttoentgelte im Verarbeitenden Gewerbe sowie Bergbau und Gewinnung von Steinen und Erden in Hamburg im März 2015 nach Wirtschaftszweigen (Vorläufige Ergebnisse)	6
2. Umsatz der Betriebe im Verarbeitenden Gewerbe sowie Bergbau und Gewinnung von Steinen und Erden in Hamburg im März 2015 nach Wirtschaftszweigen (Vorläufige Ergebnisse)	8
3. Tätige Personen und Umsatz der fachlichen Betriebsteile im Verarbeitenden Gewerbe sowie Bergbau und Gewinnung von Steinen und Erden in Hamburg im März 2015 nach Wirtschaftszweigen (Vorläufige Ergebnisse)	10
4. Auftragseingang der fachlichen Betriebsteile in ausgewählten Bereichen des Verarbeitenden Gewerbes sowie Bergbau und Gewinnung von Steinen und Erden in Hamburg im März 2015 (Vorläufige Ergebnisse)	13
5. Betriebe, Tätige Personen, geleistete Arbeitsstunden, Bruttoentgelte und Umsatz im Verarbeitenden Gewerbe sowie Bergbau und Gewinnung von Steinen und Erden in Hamburg 2007 bis 2015 (Aktuelles Jahr = Vorläufige Ergebnisse)	14

Grafiken

1. Tätige Personen, Gesamtumsatz und Auslandsumsatz der Betriebe im Verarbeitenden Gewerbe sowie Bergbau und Gewinnung von Steinen und Erden in Hamburg nach Monaten 2014 bis 2015 (Aktuelles Jahr = Vorläufige Ergebnisse)	15
2. Tätige Personen der Betriebe im Verarbeitenden Gewerbe sowie Bergbau und Gewinnung von Steinen und Erden in Hamburg im März 2015 - Veränderung in ausgewählten Wirtschaftszweigen gegenüber dem Vorjahresmonat (Vorläufige Ergebnisse)	16
3. Umsatz der Betriebe im Verarbeitenden Gewerbe sowie Bergbau und Gewinnung von Steinen und Erden in Hamburg im März 2015 - Veränderung in ausgewählten Wirtschaftszweigen gegenüber dem Vorjahresmonat (Vorläufige Ergebnisse)	17

Methodische Hinweise

Ab Berichtsmonat Januar 2009 werden die Ergebnisse des Monatsberichts für Betriebe des Verarbeitenden Gewerbes sowie des Bergbaus und der Gewinnung von Steinen und Erden in der fachlichen Gliederung der „Klassifikation der Wirtschaftszweige, Ausgabe 2008 (WZ 2008)“ nachgewiesen. Mit der Einführung der WZ 2008 wird die Verordnung (EG) Nr. 1893/2006 des Europäischen Parlaments und des Rates vom 20. Dezember 2006 (ABl. Nr. L 393 S. 1) zur Einführung der Statistischen Systematik der Wirtschaftszweige in der Europäischen Gemeinschaft (NACE Rev.2) umgesetzt.

Die Anwendung der neuen Klassifikation hat Auswirkungen auf den Berichtskreis der Statistiken im Produzierenden Gewerbe, weil einige Tätigkeiten innerhalb des Produzierenden Gewerbes umgruppiert, andere zusätzlich aufgenommen oder ausgegliedert wurden. Darüber hinaus erfolgt die Kodierung der Wirtschaftszweige nunmehr nach einem neuen Nummerierungssystem. An der Periodizität der Erhebung und den Erhebungsmerkmalen selbst hat sich im Wesentlichen nichts geändert.

Infolge der strukturellen Veränderungen beim Produzierenden Gewerbe durch den Übergang auf die WZ 2008 zählen jetzt zum Beispiel die Branchen des Verlagsgewerbes und des Recyclings nicht mehr zum Verarbeitenden Gewerbe. Auch innerhalb des Verarbeitenden Gewerbes wurden mit der WZ 2008 erhebliche Anpassungen bei der Zusammensetzung der Wirtschaftszweige vorgenommen. So werden künftig Montage- und Installationsleistungen in eigenständigen Klassen der WZ 2008 nachgewiesen.

Nicht mehr zum Verarbeitenden Gewerbe zählen Betriebe, die schwerpunktmäßig fremdbezogene Waren oder Dienstleistungen in eigenem Namen bzw. im Namen des Unternehmens/ der Unternehmensgruppe, zu dem/der sie gehören, verkaufen (Converter). Diese Einheiten werden künftig in der Regel dem Handel oder den Dienstleistungen zugerechnet.

Neben den Angaben für die Wirtschaftszweig-gliederungen der WZ 2008 werden auch Ergebnisse für die Hauptgruppen „Vorleistungsgüter, Investitionsgüter, Gebrauchsgüter, Verbrauchsgüter und Energie“ veröffentlicht. Die Verordnung (EG) Nr. 656/2007 der Kommission vom 14. Juni 2007 (ABl. EU Nr. L 155 S. 3) legt die Definition der Hauptgruppen fest.

Um einen korrekten Vergleich zu ermöglichen, wurden die Ergebnisse des Jahres 2008 auf die WZ 2008 umgeschlüsselt.

Berichtskreis:

Der **Berichtskreis** des Monatsberichts für Betriebe umfasst:

Sämtliche Betriebe des Wirtschaftsbereichs Verarbeitendes Gewerbe sowie Bergbau und Gewinnung von Steinen und Erden mit mindestens 50 tätigen Personen.

Betriebe des Wirtschaftsbereichs Verarbeitendes Gewerbe sowie Bergbau und Gewinnung von Steinen und Erden mit mindestens 50 tätigen Personen, sofern sie zu Unternehmen gehören, deren wirtschaftlicher Schwerpunkt außerhalb des Produzierenden Gewerbes liegt.

Der Berichtskreis wird jeweils zum Januar eines Berichtsjahres auf der Grundlage der Daten zur Anzahl der Tätigen Personen im September des Vorjahres neu festgelegt. Die erstmalige Einbeziehung von „Aufsteigern“ bzw. die Nichtberücksichtigung von „Absteigern“ führt zu Jahresbeginn regelmäßig zu geringfügigen Sprüngen in den nachgewiesenen Zeitreihen.

Darstellung der Ergebnisse:

Bei Betrieben werden die Merkmale „Tätige Personen“ und „Umsatz“ sowohl für Betriebe als auch für fachliche Betriebsteile aufbereitet. Bei der Aufbereitung für Betriebe (Tabellen 1, 2, 5) werden die Ergebnisse nach örtlichen Betriebseinheiten aufgerechnet, d. h., es werden kombinierte Betriebe (Betriebe mit fachlichen Betriebsteilen in mehreren WZ 2008-Klassen, z. B. Maschinenbau und Gießerei) mit den Angaben für den gesamten Betrieb der WZ 2008-Klasse zugerechnet, in der das wirtschaftliche Schwergewicht des Betriebes liegt.

In der Aufbereitung für fachliche Betriebsteile (Tabellen 3, 4) werden dagegen die Ergebnisse der fachlichen Betriebsteile kombinierter Betriebe auf die verschiedenen WZ 2008-Klassen aufgeteilt, denen die einzelnen Betriebsteile ihrer Produktion entsprechend zuzurechnen sind.

Das Ergebnis „Verarbeitendes Gewerbe sowie Bergbau und Gewinnung von Steinen und Erden insgesamt“ für Betriebe enthält auch die Angaben für Betriebsteile sonstiger Wirtschaftsbereiche, d. h. Handel, Transport, Baugewerbe, Landwirtschaft u. a. m. Im Ergebnis „Verarbeitendes Gewerbe sowie Bergbau und Gewinnung von Steinen und Erden insgesamt“ für fachliche Betriebsteile sind die Angaben für Betriebsteile sonstiger Wirtschaftsbereiche nicht enthalten. Bei den Umsatzangaben für die fachlichen Betriebsteile bleiben somit z. B. die Umsätze aus dem Verkauf von Handelsware unberücksichtigt.

Definitionen der Merkmale

Die in den Tabellen dargestellten Merkmale sind folgendermaßen definiert:

Betrieb: *Örtliche Niederlassung* (nicht Unternehmen) des Wirtschaftsbereichs Bergbau und Gewinnung von Steinen und Erden, Verarbeitendes Gewerbe (einschl. Verwaltungs-, Reparatur-, Montage- und Hilfsbetriebe, die mit dem melden-den Betrieb örtlich verbunden sind oder in dessen Nähe liegen). Örtlich getrennte Hauptverwaltungen von Unternehmen des Erhebungsbereichs werden ebenfalls als eigenständige Betriebe dieses Bereichs erfasst. Die Merkmalswerte sind für den gesamten Betrieb zu melden und schließen auch die nichtproduzierenden Teile ein.

Tätige Personen: Alle am Monatsende im Betrieb tätigen Personen einschl. der tätigen Inhaber/Inhaberinnen, mithelfenden Familienangehörigen (auch unbezahlt mithelfende Familienangehörige, soweit sie mindestens ein Drittel der üblichen Arbeitszeit im Betrieb tätig sind), an andere Unternehmen überlassene Mitarbeiter/Mitarbeiterinnen und Heimarbeiter/-arbeiterinnen, aber ohne Leiharbeiter/Leiharbeiterinnen. Einbezogen werden u. a. Erkrankte, Urlauber/Urlauberinnen, Kurzarbeiter/-arbeiterinnen, Streikende, von der Aussperrung Betroffene, Personen in Altersteilzeitregelungen, Auszubildende, Saison- und Aushilfsarbeiter/-arbeiterinnen sowie Teilzeitbeschäftigte. Die tätigen Personen umfassen auch die kaufmännischen Auszubildenden (einschl. der Auszubildenden in den übrigen nichtgewerblichen Ausbildungsberufen) und die gewerblich Auszubildenden.

Geleistete Arbeitsstunden: Zu melden sind die von allen tätigen Personen (einschl. der Heimarbeiter/-arbeiterinnen und der Auszubildenden) im Betrieb tatsächlich geleisteten (nicht die bezahlten) Stunden, einschl. Über-, Nacht-, Sonntags- und Feiertagsstunden.

Entgelte: Die Entgelte entsprechen der Bruttolohn- und -gehaltssumme. Dies ist die Bruttosumme der Bar- und Sachbezüge der tätigen Personen einschl. der an andere Unternehmen überlassenen Mitarbeiter/Mitarbeiterinnen, ohne Pflichtanteile des Arbeitgebers zur Sozialversicherung und Vergütungen, die als Spesenersatz anzusehen sind.

Einzubeziehen sind tariflich oder frei vereinbarte Zulagen (z. B. Akkord-, Nachtarbeits-, Schmutzulagen), Naturalvergütungen, Vergütungen für ausgefallene Arbeitszeit (z. B. Urlaubslöhne), Lohn- und Gehaltsfortzahlungen im Krankheitsfall und Zuschüsse des Arbeitgebers zum Krankengeld, Arbeitsentgelte und sonstige lohnsteuerpflichtige Zahlungen des Arbeitgebers im Rahmen von Altersteilzeitregelungen, Urlaubsbeihilfen, Gratifikationen, Gewinnbeteiligungen, tariflich oder frei vereinbarte Kindergelder und sonstige Familienzuschläge sowie Erziehungsbeihilfen, ferner vermögenswirksame Leistungen des Arbeitgebers

und gezahlte Beträge an tätige Personen in eigenen Sozialeinrichtungen (z. B. Werksarzt) sowie Bezüge von Gesellschaftern, Vorstandsmitgliedern und anderen leitenden Kräften (soweit sie steuerlich als Einkünfte aus unselbständiger Arbeit gelten) und Provisionen und Tantiemen.

Nicht einzubeziehen sind das staatliche Kindergeld, Sozial- und sonstige Aufwendungen des Arbeitgebers (u. a. Pflichtbeiträge zur Sozialversicherung, Aufwendungen für die betriebliche Altersversorgung, Vorruhestandszahlungen, Kurzarbeitergeld), an andere Unternehmen für entgeltliche Überlassung von Arbeitskräften gezahlte Beträge sowie Einnahmen von anderen Unternehmen für die Überlassung von Arbeitnehmern.

Umsatz: Umsatz aus eigener Erzeugung (einschl. Umsatz aus dem Verkauf von Energie und Nebenerzeugnissen und Abfällen sowie Entgelte für industrielle Dienstleistungen, wie Reparaturen, Instandhaltungen, Installationen und Montagen), Umsatz aus Handelsware und sonstigen nichtindustriellen/nichthandwerklichen Tätigkeiten (z. B. Erlöse aus Vermietung und Verpachtung sowie aus Lizenzverträgen, Provisionseinnahmen und Einnahmen aus der Veräußerung von Patenten).

Der Umsatz beruht auf Rechnungswerten (Fakturenwerte) ohne in Rechnung gestellte Umsatzsteuer. Im Umsatz enthalten sind Verbrauchsteuern und Kosten für Fracht, Verpackung und Porto, auch wenn diese gesondert berechnet werden. Außerordentliche und betriebsfremde Erträge aus dem Verkauf von Anlagegütern, aus der Verpachtung von Grundstücken, Zinsen, Dividenden u. dgl. sind nicht im Umsatz enthalten. Da es sich grundsätzlich um fakturierte Werte handelt, enthält der Umsatz auch nicht den Wert der Lieferungen, die innerhalb eines Unternehmens von Werk zu Werk stattfinden. Bei der Aufgliederung nach Ländern kann es daher vorkommen, dass Erzeugnisse, die in einem Land produziert werden, im Umsatz eines anderen Landes enthalten sind. Der regional gegliederte Umsatz entspricht daher z. T. nicht der Produktion in den einzelnen Ländern.

Inlandsumsatz: Umsatz mit Abnehmern im gesamten Bundesgebiet sowie Umsatz mit den im Bundesgebiet stationierten ausländischen Streitkräften.

Auslandsumsatz: Umsatz mit Abnehmern im Ausland und – soweit einwandfrei erkennbar – Umsatz mit deutschen Exporteuren. Als Auslandsumsatz mit der Eurozone gilt der Umsatz mit den Staaten der Eurozone, d. h., mit Belgien, Finnland, Frankreich, Griechenland, Irland, Italien, Luxemburg, Malta, den Niederlanden, Österreich, Portugal, Slowenien, Spanien, Zypern und Slowakei. Als Auslandsumsatz mit dem sonstigen Ausland gilt der Umsatz mit allen Staaten außer den oben genannten Staaten der Eurozone.

Exportquote: Anteil des Auslandsumsatzes am Gesamtumsatz.

Tabelle 1: Betriebe, Tätige Personen, geleistete Arbeitsstunden und Bruttoentgelte im Verarbeitenden Gewerbe sowie Bergbau und Gewinnung von Steinen und Erden in Hamburg im März 2015 nach Wirtschaftszweigen (Vorläufige Ergebnisse)

WZ 2008	Bezeichnung	Betriebe		Tätige Personen	Veränderung zum Vor- jahres- monat	Geleistete Arbeits- stunden	Veränderung zum Vor- jahres- monat	Brutto- entgelte	Veränderung zum Vor- jahres- monat
		2015	2014						
		Anzahl							
10	H. v. Nahrungs- und Futtermitteln	31	32	5 367	0,5	786	0,9	19 203	1,1
10.1	Schlachten und Fleischverarbeitung	3	3	216	9,1	31	18,5	496	17,1
10.3	Obst- und Gemüseverarbeitung	4	3	418	34,4	55	31,4	1 894	5,0
10.4	H. v. pflanzlichen und tierischen Ölen und Fetten	5	5	892	1,1	141	4,7	4 106	4,5
10.6	Mahl- und Schälmlühlen, H. v. Stärke und Stärkerzeugnissen	3	4	466	- 4,9	72	- 2,9	2 029	- 4,1
10.7	H. v. Back- und Teigwaren	5	6	1 029	- 9,1	161	- 8,6	2 604	- 13,2
10.71	H. v. Backwaren (ohne Dauerbackwaren)	5	6	1 029	- 9,1	161	- 8,6	2 604	- 13,2
10.8	H. v. sonstigen Nahrungsmitteln	8	8	2 017	0,3	282	- 2,3	7 025	3,9
10.9	H. v. Futtermitteln	3	3	329	3,8	45	16,0	1 047	8,6
11	Getränkeherstellung	2	2
12	Tabakverarbeitung	2	2
16	H. v. Holz-, Flecht-, Korb- und Korkwaren (ohne Möbel)	–	1	–	.	–	.	–	.
17	H. v. Papier, Pappe und Waren daraus	2	2
18	H. v. Druckerzeugnissen; Vervielfältigung von bespielten Ton-, Bild- und Datenträgern	9	8	650	7,3	93	10,1	1 874	9,1
19	Kokerei und Mineralölverarbeitung	10	10	3 782	- 0,6	575	- 0,1	30 775	5,9
20	H. v. chemischen Erzeugnissen	17	18	3 172	2,8	453	4,9	15 182	3,7
20.1	H. v. chemischen Grundstoffen, Düngemitteln und Stickstoffverbindungen, Kunststoffen in Primärformen und synthetischem Kautschuk in Primärformen	7	7	836	4,1	129	6,6	5 348	8,1
20.5	H. v. sonstigen chemischen Erzeugnissen	5	6	746	3,6	104	6,6	3 776	14,1
21	H. v. pharmazeutischen Erzeugnissen	5	5	1 176	3,5	134	- 2,5	5 127	- 2,8
21.2	H. v. pharmazeutischen Spezialitäten und sonstigen pharmazeutischen Erzeugnissen	5	5	1 176	3,5	134	- 2,5	5 127	- 2,8
22	H. v. Gummi- und Kunststoffwaren	13	13	3 305	11,1	467	12,9	16 716	26,3
22.1	H. v. Gummiwaren	6	6	1 537	6,1	230	8,2	8 906	17,1
22.19	H. v. sonstigen Gummiwaren	6	6	1 537	6,1	230	8,2	8 906	17,1
22.2	H. v. Kunststoffwaren	7	7	1 768	15,9	237	17,8	7 810	38,7
23	H. v. Glas und Glaswaren, Keramik, Verarbeitung von Steinen und Erden	3	3	269	- 39,4	42	- 17,6	1 356	- 7,8
24	Metallerzeugung und -bearbeitung	5	5	3 882	- 0,3	499	13,3	18 777	- 8,2
25	H. v. Metallerzeugnissen	6	5	1 093	7,8	168	3,5	4 279	15,1
26	H. v. Datenverarbeitungsgeräten, elektronischen und optischen Erzeugnissen	15	16	4 685	0,7	630	3,7	23 597	- 5,7
26.5	H. v. Mess-, Kontroll-, Navigations- u. ä. Instrumenten und Vorrichtungen; H. v. Uhren	7	7	836	- 19,7	114	- 16,3	3 786	- 15,3
26.51	H. v. Mess-, Kontroll-, Navigations- u. ä. Instrumenten und Vorrichtungen	7	7	836	- 19,7	114	- 16,3	3 786	- 15,3
27	H. v. elektrischen Ausrüstungen	11	11	1 356	- 4,2	195	- 2,0	5 967	- 0,6
27.1	H. v. Elektromotoren, Generatoren, Transformatoren, Elektrizitätsverteilungs- und -schalteinrichtungen	4	4	254	- 13,0	36	- 6,9	1 380	14,1
27.9	H. v. sonstigen elektrischen Ausrüstungen und Geräten a. n. g.	3	3	465	0,4	64	3,4	2 059	7,4
28	Maschinenbau	29	30	10 278	4,1	1 377	3,8	49 916	7,0
28.1	H. v. nicht wirtschaftszweigspezifischen Maschinen	10	10	2 400	5,4	347	8,9	12 148	10,2

Tabelle 1: Betriebe, Tätige Personen, geleistete Arbeitsstunden und Bruttoentgelte im Verarbeitenden Gewerbe sowie Bergbau und Gewinnung von Steinen und Erden in Hamburg im März 2015 nach Wirtschaftszweigen (Vorläufige Ergebnisse)

WZ 2008	Bezeichnung	Betriebe		Tätige Personen	Verän- derung zum Vor- jahres- monat	Geleistete Arbeits- stunden	Verän- derung zum Vor- jahres- monat	Brutto- entgelte	Verän- derung zum Vor- jahres- monat
		2015	2014						
		Anzahl							
28.2	H. v. sonstigen nicht wirtschaftszweig- spezifischen Maschinen	8	10
28.22	H. v. Hebezeugen und Fördermitteln	3	3
28.29	H. v. sonstigen nicht wirtschafts- zweigspezifischen Maschinen a. n. g.	2	3
28.9	H. v. Maschinen für sonstige bestimmte Wirtschaftszweige	10	9	3 124	1,1	442	2,0	17 401	6,8
28.93	H. v. Maschinen für die Nahrungs- und Genussmittelerzeugung und die Tabakverarbeitung	4	4	2 084	- 0,2	282	1,4	.	.
29	H. v. Kraftwagen und Kraftwagenteilen	1	1
30	Sonstiger Fahrzeugbau	11	9	16 366	- 1,6	1 882	5,2	89 390	5,6
30.1	Schiff- und Bootsbau	3	3	1 254	8,7	171	14,4	6 531	14,8
32	H. v. sonstigen Waren	14	13	3 600	5,2	476	9,7	13 110	10,1
32.5	H. v. medizinischen und zahnmedizinischen Apparaten und Materialien	10	9	2 084	11,4	295	17,0	7 794	18,4
33	Reparatur und Installation von Maschinen und Ausrüstungen	30	30	14 515	2,2	2 051	5,3	66 710	5,6
33.1	Reparatur von Metallerzeugnissen, Maschinen und Ausrüstungen	14	15	9 885	- 0,6	1 413	2,9	45 121	4,4
33.12	Reparatur von Maschinen	9	10	1 316	- 4,6	171	- 9,9	6 695	1,5
33.2	Installation von Maschinen und Ausrüstungen a. n. g.	16	15	4 630	8,9	638	11,1	21 589	8,0
B + C	Verarbeitendes Gewerbe sowie Bergbau und Gewinnung von Steinen und Erden	217	217	78 886	1,2	10 501	4,0	390 288	4,2
	Nach Hauptgruppen								
A	Vorleistungsgüterproduzent	60	63	15 022	2,4	2 062	7,0	72 547	3,6
B	Investitionsgüterproduzent	94	92	48 294	1,1	6 289	4,7	237 938	5,5
GG	Gebrauchsgüterproduzent	5	5	881	5,6	124	6,1	3 683	- 15,3
VG	Verbrauchsgüterproduzent	47	46	10 126	0,8	1 355	0,1	40 309	0,2
EN	Energie	11	11	4 563	- 1,0	672	- 2,7	35 811	4,0

Tabelle 2: Umsatz der Betriebe im Verarbeitenden Gewerbe sowie im Bergbau und Gewinnung von Steinen und Erden in Hamburg im März 2015 nach Wirtschaftszweigen (Vorläufige Ergebnisse)

WZ 2008	Bezeichnung	Umsatz						
		Insgesamt	Veränderung zum Vor- jahres- monat	Ausland	Veränderung zum Vor- jahres- monat	Export- quote	Eurozone	Veränderung zum Vor- jahres- monat
		1 000 Euro	%	1 000 Euro	%		1 000 Euro	%
10	H. v. Nahrungs- und Futtermitteln	207 477	4,1	76 751	- 2,8	37,0	42 639	- 7,9
10.1	Schlachten und Fleischverarbeitung	10 987	25,0	—	—	—	—	—
10.3	Obst- und Gemüseverarbeitung
10.4	H. v. pflanzlichen und tierischen Ölen und Fetten	42 109	- 11,4	30 181	- 14,8	71,7	15 539	- 10,9
10.6	Mahl- und Schälmlmühlen, H. v. Stärke und Stärkerzeugnissen
10.7	H. v. Back- und Teigwaren	6 836	- 22,3	—	—	—	—	—
10.71	H. v. Backwaren (ohne Dauerbackwaren)	6 836	- 22,3	—	—	—	—	—
10.8	H. v. sonstigen Nahrungsmitteln	70 812	3,7	25 357	2,4	35,8	14 619	- 24,5
10.9	H. v. Futtermitteln	30 404	22,8	3 661	.	.	3 661	.
11	Getränkeherstellung
12	Tabakverarbeitung
16	H. v. Holz-, Flecht-, Korb- und Korkwaren (ohne Möbel)	—	.	—	.	—	—	.
17	H. v. Papier, Pappe und Waren daraus
18	H. v. Druckerzeugnissen; Vervielfältigung von bespielten Ton-, Bild- und Datenträgern	5 598	7,3	211	- 23,6	3,8	110	- 38,7
19	Kokerei und Mineralölverarbeitung	3 016 190	- 22,3	263 301	- 20,4	8,7	180 438	- 13,2
20	H. v. chemischen Erzeugnissen	120 901	13,7	41 452	15,3	34,3	18 121	16,0
20.1	H. v. chemischen Grundstoffen, Düngemitteln und Stickstoffverbindungen, Kunststoffen in Primärformen und synthetischem Kautschuk in Primärformen	36 754	2,6	16 328	11,2	44,4	6 339	22,4
20.5	H. v. sonstigen chemischen Erzeugnissen	34 011	40,5	19 812	22,0	58,3	7 982	15,5
21	H. v. pharmazeutischen Erzeugnissen	30 046	10,4	3 449	21,7	11,5	.	.
21.2	H. v. pharmazeutischen Spezialitäten und sonstigen pharmazeutischen Erzeugnissen	30 046	10,4	3 449	21,7	11,5	.	.
22	H. v. Gummi- und Kunststoffwaren	66 462	12,3	17 693	19,6	26,6	9 065	27,7
22.1	H. v. Gummiwaren	34 721	6,2	11 735	8,9	33,8	4 621	1,9
22.19	H. v. sonstigen Gummiwaren	34 721	6,2	11 735	8,9	33,8	4 621	1,9
22.2	H. v. Kunststoffwaren	31 742	20,0	5 957	48,3	18,8	4 444	73,2
23	H. v. Glas und Glaswaren, Keramik, Verarbeitung von Steinen und Erden
24	Metallerzeugung und -bearbeitung	634 623	0,4	193 678	- 23,8	30,5	.	.
25	H. v. Metallerzeugnissen	15 359	15,3	977
26	H. v. Datenverarbeitungsgeräten, elektronischen und optischen Erzeugnissen	125 321	29,2	86 572	96,6	69,1	26 814	75,3
26.5	H. v. Mess-, Kontroll-, Navigations- u. ä. Instrumenten und Vorrichtungen; H. v. Uhren	25 595	5,3	20 325	38,2	79,4	2 676	- 26,5
26.51	H. v. Mess-, Kontroll-, Navigations- u. ä. Instrumenten und Vorrichtungen	25 595	5,3	20 325	38,2	79,4	2 676	- 26,5
27	H. v. elektrischen Ausrüstungen	62 929	13,5	17 202	46,5	27,3	9 052	57,1
27.1	H. v. Elektromotoren, Generatoren, Transformatoren, Elektrizitätsverteilungs- und -schalteinrichtungen	6 826	24,5	3 379	43,4	49,5	1 183	42,2
27.9	H. v. sonstigen elektrischen Ausrüstungen und Geräten a. n. g.	12 272	29,2
28	Maschinenbau	215 382	- 16,3	147 578	- 23,4	68,5	46 956	5,0
28.1	H. v. nicht wirtschaftszweigspezifischen Maschinen	29 558	12,4	22 150	2,8	74,9	8 324	74,4

Tabelle 2: Umsatz der Betriebe im Verarbeitenden Gewerbe sowie im Bergbau und Gewinnung von Steinen und Erden in Hamburg im März 2015 nach Wirtschaftszweigen (Vorläufige Ergebnisse)

WZ 2008	Bezeichnung	Umsatz						
		Insgesamt	Veränderung zum Vor- jahres- monat	Ausland	Veränderung zum Vor- jahres- monat	Export- quote	Eurozone	Veränderung zum Vor- jahres- monat
		1 000 Euro	%	1 000 Euro	%		1 000 Euro	%
28.2	H. v. sonstigen nicht wirtschaftszweig-spezifischen Maschinen
28.22	H. v. Hebezeugen und Fördermitteln
28.29	H. v. sonstigen nicht wirtschaftszweigspezifischen Maschinen a. n. g.
28.9	H. v. Maschinen für sonstige bestimmte Wirtschaftszweige	72 678	- 39,2	59 439	- 46,1	81,8	11 771	18,7
28.93	H. v. Maschinen für die Nahrungs- und Genussmittelerzeugung und die Tabakverarbeitung
29	H. v. Kraftwagen und Kraftwagenteilen
30	Sonstiger Fahrzeugbau
30.1	Schiff- und Bootsbau	8 559	- 87,5
32	H. v. sonstigen Waren	63 582	- 4,7	37 458	- 18,3	58,9	3 529	- 36,8
32.5	H. v. medizinischen und zahnmedizinischen Apparaten und Materialien	35 294	9,3
33	Reparatur und Installation von Maschinen und Ausrüstungen	431 719	22,6	216 100	28,1	50,1	.	.
33.1	Reparatur von Metallerzeugnissen, Maschinen und Ausrüstungen	373 645	22,2
33.12	Reparatur von Maschinen	26 614	- 3,1	2 825	- 55,2	10,6	1 633	- 40,5
33.2	Installation von Maschinen und Ausrüstungen a. n. g.	58 073	25,6
B + C	Verarbeitendes Gewerbe sowie Bergbau und Gewinnung von Steinen und Erden	6 108 238	- 10,4	1 702 151	- 2,0	27,9	1 149 786	- 0,5
	Nach Hauptgruppen							
A	Vorleistungsgüterproduzent	951 540	3,8	313 832	- 12,3	33,0	220 038	- 22,1
B	Investitionsgüterproduzent	1 401 272	11,8	1 031 222	9,3	73,6	707 419	15,1
GG	Gebrauchsgüterproduzent	40 670	- 20,5	8 754	.	21,5	.	.
VG	Verbrauchsgüterproduzent	665 916	- 0,7	84 873	- 10,6	12,7	36 103	- 16,9
EN	Energie	3 048 840	- 22,3	263 470	.	8,6	.	.

Tabelle 3: Tätige Personen und Umsatz der fachlichen Betriebsteile im Verarbeitenden Gewerbe sowie Bergbau und Gewinnung von Steinen und Erden in Hamburg im März 2015 nach Wirtschaftszweigen (Vorläufige Ergebnisse)

WZ 2008	Wirtschaftszweig	Fachliche Betriebsteile		Tätige Personen	Verän- derung zum Vor- jahres- monat	Umsatz aus Eigenerzeugung						
		2015	2014			Insgesamt	Verän- derung zum Vor- jahres- monat	Auslands- umsatz	Verän- derung zum Vor- jahres- monat	Export- quote	Eurozone	Verän- derung zum Vor- jahres- monat
10	H. v. Nahrungs- und Futtermitteln	39	41	5 129	0,9	162 375	6,3	62 229	1,9	38,3	33 873	- 7,8
10.1	Schlachten und Fleischverarbeitung	4	4	216	9,1	10 987	25,0	–	–	–	–	–
10.3	Obst- und Gemüseverarbeitung	4	3	417	34,5
10.4	H. v. pflanzlichen und tierischen Ölen und Fetten	7	7	822	1,0	33 387	- 12,8	24 212	- 16,1	72,5	12 220	- 12,4
10.6	Mahl- und Schälsmühlen, H. v. Stärke und Stärkeerzeugnissen	3	4	385	- 4,7
10.7	H. v. Back- und Teigwaren	7	8	1 283	- 6,4	16 797	- 4,1
10.71	H. v. Backwaren (ohne Dauerbackwaren)	5	6
10.8	H. v. sonstigen Nahrungsmitteln	10	11	1 679	0,4	53 050	3,7	16 003	0,9	30,2	9 258	- 23,6
10.9	H. v. Futtermitteln	4	4	327	4,1	27 108	21,0	3 776	50,6	13,9	3 776	50,6
11	Getränkeherstellung	3	3
12	Tabakverarbeitung	2	2
13	H. v. Textilien	1	1
16	H. v. Holz-, Flecht-, Korb- und Korkwaren (ohne Möbel)	–	1	–	.	–	.	–	.	–	–	.
17	H. v. Papier, Pappe und Waren daraus	3	3	252	- 2,7
18	H. v. Druckerzeugnissen; Vervielfältigung von bespielten Ton-, Bild- und Datenträgern	9	8	649	7,1	5 358	2,7	201	- 27,2	3,8	100	- 44,3
18.1	H. v. Druckerzeugnissen	9	8	649	7,1	5 358	2,7	201	- 27,2	3,8	100	- 44,3
18.13	Druck- und Mediovorstufe	5	5	406	3,8	3 366	1,8	169	- 32,9	5,0	73	- 56,3
19	Kokerei und Mineralölverarbeitung	10	10	3 775	- 0,6	394 172	- 28,4	84 636	- 28,7	21,5	60 562	- 22,1
20	H. v. chemischen Erzeugnissen	32	31	3 579	1,5	125 988	11,8	43 927	10,2	34,9	21 187	5,9
20.1	H. v. chemischen Grundstoffen, Düngemitteln und Stickstoffverbindungen, Kunststoffen in Primärformen und synthetischem Kautschuk in Primärformen	14	14	1 220	- 0,8	45 861	0,0	22 945	5,0	50,0	10 795	5,0
20.14	H. v. sonstigen organischen Grundstoffen und Chemikalien	8	8	471	1,5	9 922	2,8	7 285	7,8	73,4	3 141	12,3
20.3	H. v. Anstrichmitteln, Druckfarben und Kitten	4	4
20.5	H. v. sonstigen chemischen Erzeugnissen	11	10	771	4,6	30 657	44,0	15 754	19,1	51,4	6 713	4,3
20.59	H. v. sonstigen chemischen Erzeugnissen a. n. g.	8	7	415	11,3	18 470	73,1	8 883	42,2	48,1	4 563	1,0
21	H. v. pharmazeutischen Erzeugnissen	6	6	1 177	3,5	28 964	9,3	3 425	13,3	11,8	.	.
22	H. v. Gummi- und Kunststoffwaren	16	17	3 282	1,7	61 482	4,9	14 640	8,5	23,8	7 014	14,1
22.1	H. v. Gummiwaren	8	8	1 759	8,6	33 395	10,0	8 937	11,1	26,8	2 677	- 6,8
22.2	H. v. Kunststoffwaren	8	9	1 523	- 5,3	28 087	- 0,6	5 703	4,7	20,3	4 338	32,4
22.29	H. v. sonstigen Kunststoffwaren	5	6	1 307	- 5,9	23 756	- 0,3	4 578	1,5	19,3	3 642	35,3
23	H. v. Glas und Glaswaren, Keramik, Verarbeitung von Steinen und Erden	3	3	266	- 20,8

Tabelle 3: Tätige Personen und Umsatz der fachlichen Betriebsteile im Verarbeitenden Gewerbe sowie Bergbau und Gewinnung von Steinen und Erden in Hamburg im März 2015 nach Wirtschaftszweigen (Vorläufige Ergebnisse)

WZ 2008	Wirtschaftszweig	Fachliche Betriebsteile		Tätige Personen	Verän- derung zum Vor- jahres- monat	Umsatz aus Eigenerzeugung						
		2015	2014			Insgesamt	Verän- derung zum Vor- jahres- monat	Auslands- umsatz	Verän- derung zum Vor- jahres- monat	Export- quote	Eurozone	Verän- derung zum Vor- jahres- monat
24	Metallerzeugung und -bearbeitung	8	8	3 467	0,7	629 542	0,6	191 378	- 23,7	30,4	.	.
24.4	Erzeugung und erste Bearbeitung von NE-Metallen	5	5	2 850	1,0	585 458	1,1	162 271	- 28,3	27,7	.	.
25	H. v. Metallerzeugnissen	9	8	988	8,7	12 938	16,6	947	39,7	7,3	91	- 15,2
26	H. v. Datenverarbeitungs- geräten, elektronischen und optischen Erzeugnissen	20	21	4 634	7,0	125 585	36,3	86 826	105,2	69,1	26 752	87,6
26.2	H. v. Datenverarbeitungsgeräten und peripheren Geräten	3	4	183	- 14,1	2 957	- 0,6	1 166	4,7	39,4	.	.
26.5	H. v. Mess-, Kontroll-, Navigations- u. ä. Instrumenten und Vorrichtungen; H. v. Uhren	11	11	825	9,0	26 195	32,1	20 587	58,5	78,6	2 619	0,1
27	H. v. elektrischen Ausrüstungen	13	13	1 359	- 0,4	18 044	21,7	11 303	39,0	62,6	5 144	55,5
27.1	H. v. Elektromotoren, Generatoren, Transformatoren, Elektrizitätsverteilungs- und -schalteinrichtungen	4	4	200	- 15,6	5 066	23,7	2 467	42,6	48,7	995	57,0
27.9	H. v. sonstigen elektrischen Ausrüstungen und Geräten a. n. g.	5	5	543	11,0	10 572	24,2	7 648	41,5	72,3	.	.
28	Maschinenbau	39	40	9 345	4,6	167 227	- 9,1	110 564	- 20,2	66,1	41 665	4,1
28.1	H. v. nicht wirtschaftszweig- spezifischen Maschinen	12	12	2 196	5,8	26 544	30,5	20 367	29,7	76,7	7 982	78,4
28.14	H. v. Armaturen a. n. g.	5	5	401	2,6	4 321	29,3	3 239	26,4	75,0	1 636	21,4
28.2	H. v. sonstigen nicht wirtschafts- zweigspezifischen Maschinen	9	11	4 145	6,1	90 747	12,0	52 222	5,3	57,5	22 891	- 12,4
28.22	H. v. Hebezeugen und Fördermitteln	3	3
28.29	H. v. sonstigen nicht wirtschaftszweigspezifischen Maschinen a. n. g.	3	4	200	- 25,7	3 161	- 22,7
28.4	H. v. Werkzeugmaschinen	4	4	350	2,0	6 671	53,8	3 754	19,0	56,3	1 241	11,9
28.9	H. v. Maschinen für sonstige bestimmte Wirtschaftszweige	14	13	2 654	1,7	43 266	- 44,7	34 220	- 51,1	79,1	9 551	15,0
28.93	H. v. Maschinen für die Nahrungs- und Genussmittelerzeugung und die Tabakverarbeitung	5	5	1 580	- 1,6	11 024	- 68,4	9 325	- 72,6	84,6	2 083	.
29	H. v. Kraftwagen und Kraftwagenteilen	1	1
30	Sonstiger Fahrzeugbau	12	10	15 883	- 1,7
30.1	Schiff- und Bootsbau	4	4	772	13,4
32	H. v. sonstigen Waren	14	13	3 374	5,9	42 483	- 3,4	26 262	- 15,5	61,8	2 424	- 40,2
32.5	H. v. medizinischen und zahnmedizinischen Apparaten und Materialien	10	9	1 888	12,8	23 518	8,9
33	Reparatur und Installation von Maschinen und Ausrüstungen	62	61	14 807	2,2	426 293	4,3	238 999	- 5,7	56,1	66 683	- 27,4
33.1	Reparatur von Metallerzeugnissen, Maschinen und Ausrüstungen	39	39	10 758	0,3	352 908	1,6
33.12	Reparatur von Maschinen	20	20	1 613	- 0,6	32 189	10,0	5 826	- 28,8	18,1	2 315	- 15,8
33.13	Reparatur von elektronischen und optischen Geräten	8	8	486	- 13,1	2 676	- 36,8

Tabelle 3: Tätige Personen und Umsatz der fachlichen Betriebsteile im Verarbeitenden Gewerbe sowie Bergbau und Gewinnung von Steinen und Erden in Hamburg im März 2015 nach Wirtschaftszweigen (Vorläufige Ergebnisse)

WZ 2008	Wirtschaftszweig	Fachliche Betriebs­teile		Tätige Personen	Verän- derung zum Vor- jahres- monat	Umsatz aus Eigenerzeugung						
		2015	2014			Insgesamt	Verän- derung zum Vor- jahres- monat	Auslands- umsatz	Verän- derung zum Vor- jahres- monat	Export- quote	Eurozone	Verän- derung zum Vor- jahres- monat
		Anzahl				%	1 000 Euro	%	1 000 Euro	%		1 000 Euro
33.2	Installation von Maschinen und Ausrüstungen a. n. g.	23	22	4 049	7,6	73 385	19,7
B + C Verarbeitendes Gewerbe sowie Bergbau und Gewinnung von Steinen und Erden		303	302	77 120	2,0	2 876 921	0,8	1 463 980	0,9	50,9	1 005 630	0,2
Nach Hauptgruppen												
A	Vorleistungsgüterproduzent	88	89	14 846	2,2	876 940	3,1	291 359	- 14,3	33,2	205 978	- 24,5
B	Investitionsgüterproduzent	142	140	46 899	2,4	1 327 945	15,1	1 011 171	11,6	76,1	703 979	15,5
GG	Gebrauchsgüterproduzent	5	5	880	5,6	40 649	- 20,5	8 754	.	21,5	.	.
VG	Verbrauchsgüterproduzent	57	57	9 939	1,1	204 565	- 0,1	67 891	- 9,4	33,2	29 323	- 19,2
EN	Energie	11	11	4 556	- 1,0	426 821	- 28,0	84 805	.	19,9	.	.

Tabelle 4: Auftragseingang der fachlichen Betriebsteile in ausgewählten Bereichen des Verarbeitenden Gewerbes in Hamburg im März 2015 (Vorläufige Ergebnisse)

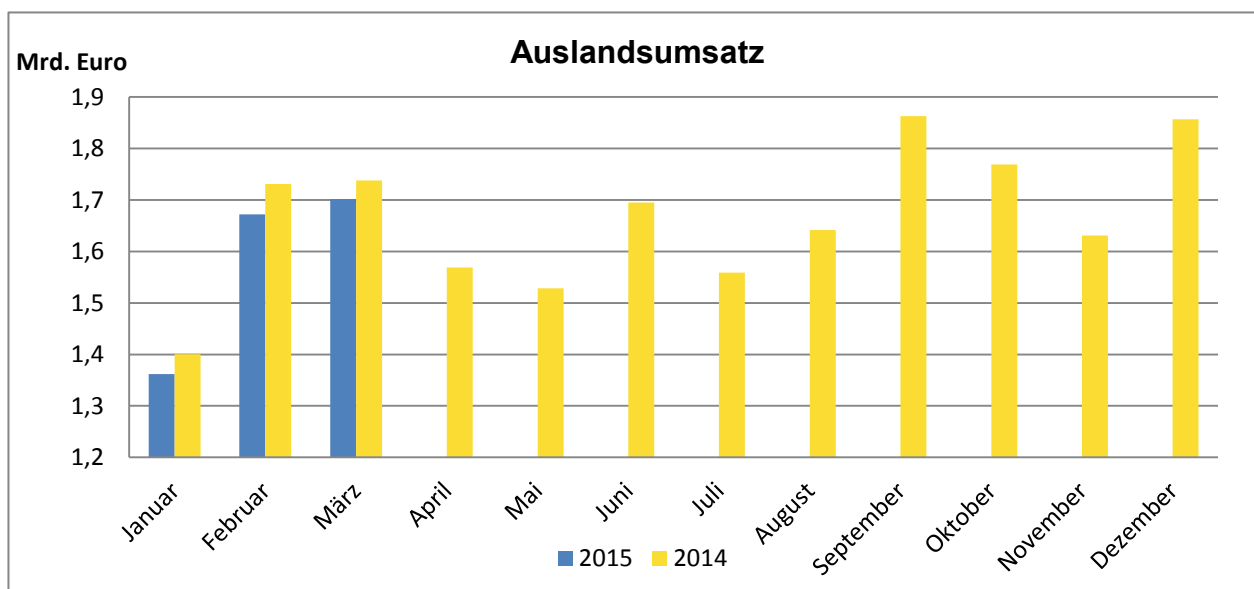
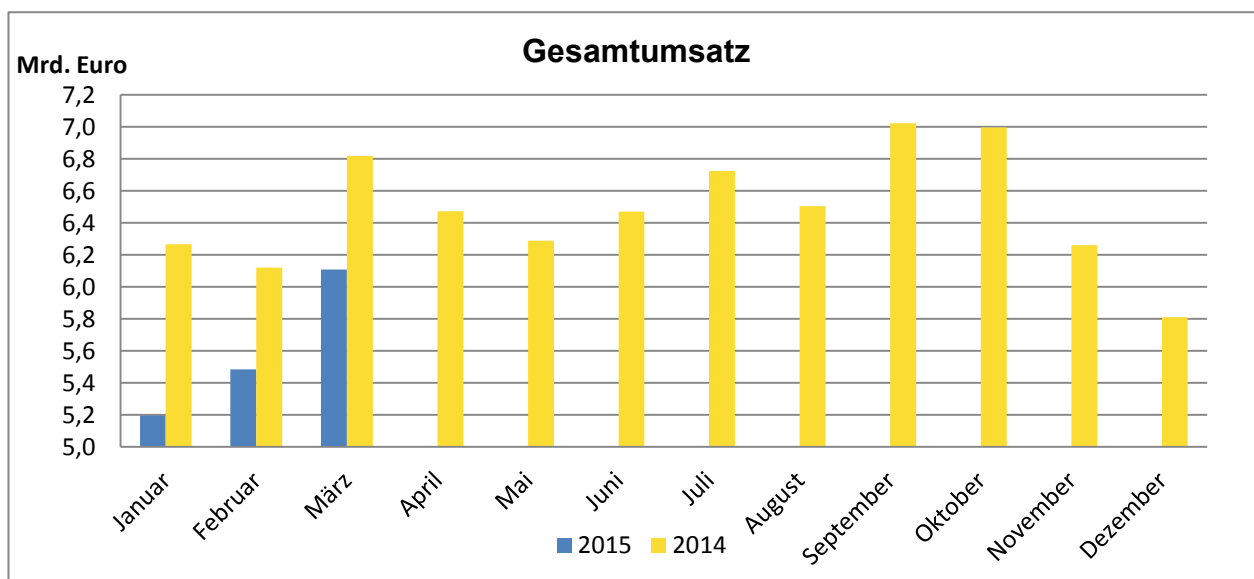
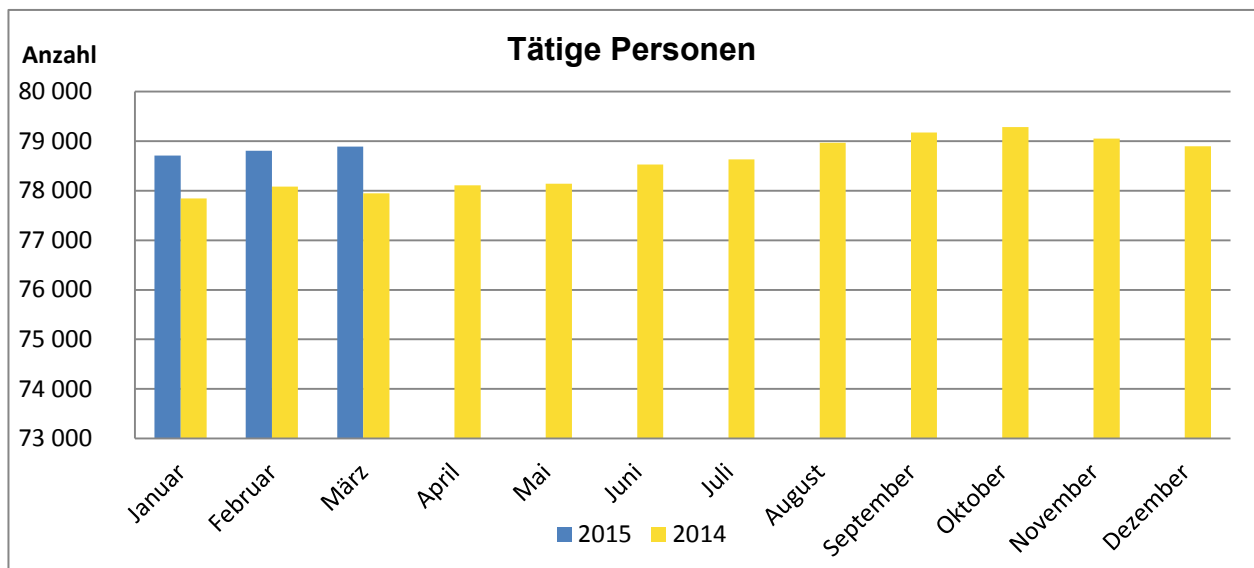
WZ 2008	Bezeichnung	Fachliche Betriebs- teile	Auftragseingang					
			Insgesamt	Verände- rung zum Vorjahres- monat	Ausland	Verände- rung zum Vorjahres- monat	Eurozone	Verände- rung zum Vorjahres- monat
		Anzahl	1 000 Euro	%	1 000 Euro	%	1 000 Euro	%
13	H. v. Textilien	1
17	H. v. Papier, Pappe und Waren daraus	2
20	H. v. chemischen Erzeugnissen	31	130 861	14,1	45 185	12,7	21 838	8,0
21	H. v. pharmazeutischen Erzeugnissen	5	29 176	8,7	3 198	3,3	.	.
24	Metallerzeugung und -bearbeitung	8	654 483	6,3	200 421	- 20,5	.	.
25	H. v. Metallerzeugnissen	9	12 179	6,7	617	- 33,5	.	.
26	H. v. Datenverarbeitungsgeräten, elektronischen und optischen Erzeugnissen	20	123 324	34,0	86 220	105,3	27 109	88,6
26.5	H. v. Mess-, Kontroll-, Navigations- u. ä. Instrumenten und Vorrichtungen; H. v. Uhren	11	24 986	23,3	20 017	54,9	2 640	.
27	H. v. elektrischen Ausrüstungen	11	18 432	9,8	11 201	15,0	4 851	- 6,8
28	Maschinenbau	36	189 278	6,7	132 480	10,4	44 274	42,4
28.1	H. v. nicht wirtschaftszweig- spezifischen Maschinen	9	27 630	- 0,9	20 022	- 8,8	6 881	- 48,4
28.2	H. v. sonstigen nicht wirtschaftszweig- spezifischen Maschinen	9	93 922	31,1	59 116	102,2	26 229	169,7
28.9	H. v. Maschinen für sonstige bestimmte Wirtschaftszweige	14	57 741	- 17,2	46 318	- 26,5	6 829	1,7
29	H. v. Kraftwagen und Kraftwagenteilen	1
30	Sonstiger Fahrzeugbau	9
30.1	Schiff- und Bootsbau	1
30.3	Luft- und Raumfahrzeugbau	7
Zusammen		133	1 870 119	44,8	1 143 729	68,7	931 422	84,2

Tabelle 5: Betriebe, Tätige Personen, geleistete Arbeitsstunden, Bruttoentgelte und Umsatz im Verarbeitenden Gewerbe sowie im Bergbau und Gewinnung von Steinen und Erden in Hamburg von 2007 bis 2015 (Aktuelles Jahr = Vorläufige Ergebnisse)

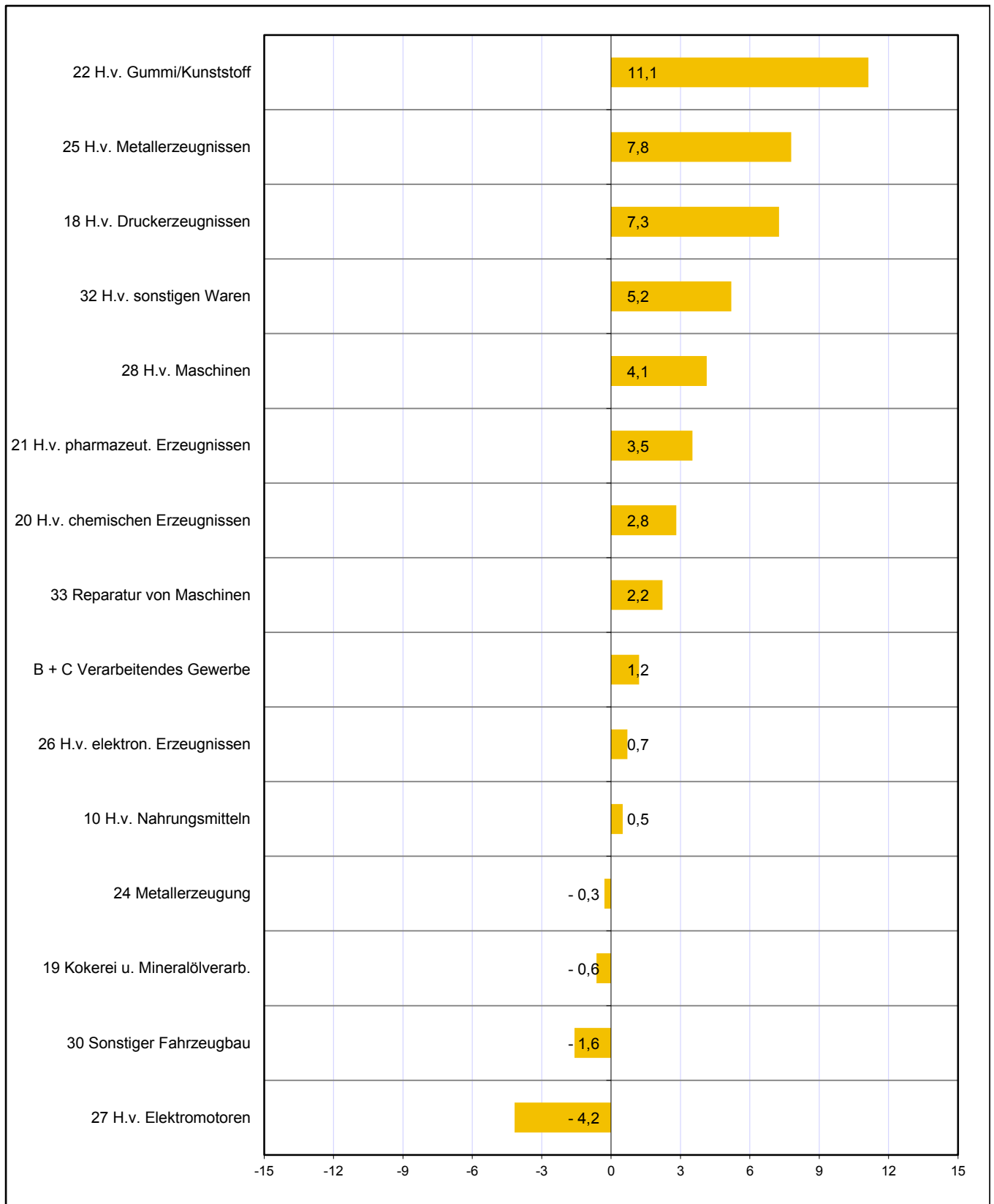
Jahr Monat	Betriebe	Tätige Personen	Geleistete Arbeits- stunden	Brutto- entgelte	Umsatz				
					Insgesamt	Ausland	Export- quote	Eurozone	
	Anzahl ¹		1 000 Std.	1 000 Euro		%	1 000 Euro		
2007	228	80 279	128 177	4 070 945	71 265 761	16 669 987	23,4	10 965 086	
2008	233	77 907	125 261	4 060 874	75 495 161	18 325 066	24,3	11 264 642	
2009	216	75 327	119 417	4 032 759	52 190 560	14 793 865	28,3	9 607 576	
2010	220	74 127	119 211	4 038 158	72 123 232	16 777 886	23,3	10 686 415	
2011	217	75 826	121 233	4 218 951	83 457 679	18 365 107	22,0	12 063 454	
2012	217	76 838	120 884	4 390 440	87 010 855	19 137 257	22,0	12 719 182	
2013	216	78 040	122 669	4 615 487	81 729 233	19 460 995	23,8	12 656 310	
2014	218	79 170	119 109	4 802 037	77 754 608	19 981 843	25,7	13 237 277	
2013	Januar	215	76 740	10 553	355 984	6 634 599	1 491 403	22,5	1 002 319
	Februar	217	76 921	10 142	357 680	6 356 667	1 614 333	25,4	1 012 553
	März	217	77 048	10 196	356 080	6 845 200	1 716 195	25,1	1 162 891
	April	217	77 048	10 638	429 154	6 795 768	1 506 581	22,2	945 563
	Mai	217	77 037	10 081	430 457	6 656 106	1 527 197	22,9	991 235
	Juni	216	76 987	10 044	375 885	6 748 696	1 517 890	22,5	966 799
	Juli	216	77 165	9 884	358 500	7 047 916	1 541 611	21,9	977 862
	August	216	77 622	10 250	356 989	6 892 924	1 614 745	23,4	1 060 067
	September	216	78 040	10 381	366 358	7 101 183	1 654 999	23,3	1 104 957
	Oktober	216	78 054	10 632	366 515	6 988 859	1 659 908	23,8	1 069 507
	November	216	77 976	10 696	481 331	6 826 061	1 637 951	24,0	1 059 822
	Dezember	216	77 918	9 172	380 555	6 835 255	1 978 182	28,9	1 302 735
2014	Januar	213	77 842	10 337	369 397	6 266 049	1 400 463	22,4	934 252
	Februar	218	78 083	10 017	369 467	6 120 648	1 731 261	28,3	1 229 739
	März	217	77 945	10 097	374 550	6 817 817	1 737 681	25,5	1 156 117
	April	218	78 108	9 703	448 673	6 473 391	1 568 555	24,2	1 027 944
	Mai	218	78 137	9 936	433 107	6 288 430	1 528 562	24,3	1 011 901
	Juni	218	78 529	9 689	424 000	6 471 483	1 694 930	26,2	1 135 041
	Juli	218	78 631	10 012	376 774	6 723 544	1 559 151	23,2	986 098
	August	218	78 964	9 272	365 255	6 503 821	1 641 811	25,2	1 082 983
	September	218	79 170	10 206	368 976	7 022 167	1 863 078	26,5	1 240 956
	Oktober	218	79 278	10 363	380 375	6 996 692	1 768 819	25,3	1 184 846
	November	218	79 047	10 092	498 864	6 259 704	1 631 101	26,1	1 029 979
	Dezember	218	78 892	9 386	392 600	5 810 862	1 856 430	31,9	1 217 422
2015	Januar	213	78 707	10 154	388 344	5 197 100	1 361 668	26,2	882 838
	Februar	217	78 803	9 934	390 900	5 484 697	1 671 817	30,5	1 214 570
	März	217	78 886	10 501	390 288	6 108 238	1 702 151	27,9	1 149 786

¹ Für die Jahre gilt der Stand Ende September; für die Monate der Stand am Ende des Monats

Grafik 1: Tätige Personen, Gesamtumsatz und Auslandsumsatz der Betriebe im Verarbeitenden Gewerbe sowie Bergbau und Gewinnung von Steinen und Erden in Hamburg nach Monaten 2014 und 2015
(Aktuelles Jahr = Vorläufige Ergebnisse)



Grafik 2: Tätige Personen der Betriebe im Verarbeitenden Gewerbe sowie Bergbau und Gewinnung von Steinen und Erden in Hamburg im März 2015
Veränderung in ausgewählten Wirtschaftszweigen gegenüber dem Vorjahresmonat in %
(Vorläufige Ergebnisse)



Grafik 3: Umsatz der Betriebe im Verarbeitenden Gewerbe sowie Bergbau und Gewinnung von Steinen und Erden in Hamburg im März 2015

Veränderung in ausgewählten Wirtschaftszweigen gegenüber dem Vorjahresmonat in %
(Vorläufige Ergebnisse)

