

# Statistische Berichte



Statistisches Amt  
für Hamburg und Schleswig-Holstein

STATISTIKAMT NORD

E II 1 / E III 1 - m 4/10

8. Juli 2010

## Das Baugewerbe in Hamburg und Schleswig-Holstein im April 2010

**Vorbereitende Baustellenarbeiten, Hoch- und Tiefbau (Bauhauptgewerbe) in Hamburg und Schleswig-Holstein**  
**Beschäftigte, geleistete Arbeitsstunden, Umsatz, Bruttoentgelte**  
alle Betriebe (hochgerechnet<sup>1</sup>)  
**und Auftragseingang**

Merkmal	April 2009	März 2010	April 2010	Veränderung in % April 2010 gegenüber		Januar - April <sup>2</sup>		
				April 2009	März 2010	2009	2010	Verän- derung in %
Hamburg								
Beschäftigte	9 080	8 665	8 444	- 7,0	- 2,6	8 937	8 607	- 3,7
Geleistete Arbeitsstunden (1 000)	806	756	757	- 6,1	0,1	2 696	2 336	- 13,4
Wohnungsbau	313	258	240	- 23,3	- 7,0	965	759	- 21,3
gewerbl. und industrieller Bau <sup>3</sup>	262	294	268	2,3	- 8,8	985	875	- 11,2
öffentlicher und Verkehrsbau	231	204	249	7,8	22,1	746	702	- 5,9
Baugewerblicher Umsatz (1 000 Euro)	146 718	97 199	121 603	- 17,1	25,1	508 108	356 881	- 29,8
Wohnungsbau	34 083	14 967	20 128	- 40,9	34,5	104 316	52 271	- 49,9
gewerbl. und industrieller Bau <sup>3</sup>	76 242	55 846	59 892	- 21,4	7,2	302 387	198 389	- 34,4
öffentlicher und Verkehrsbau	36 393	26 386	41 583	14,3	57,6	101 405	106 221	4,7
Bruttoentgelte (1 000 Euro)	24 562	22 111	26 043	6,0	17,8	91 174	86 677	- 4,9
Auftragseingang (1 000 Euro)	60 313	94 681	77 451	28,4	- 18,2	344 878	303 883	- 11,9
Wohnungsbau	19 724	17 452	18 750	- 4,9	7,4	47 046	65 223	38,6
gewerbl. und industrieller Bau <sup>3</sup>	15 536	36 331	23 535	51,5	- 35,2	144 285	112 234	- 22,2
öffentlicher und Verkehrsbau	25 053	40 898	35 166	40,4	- 14,0	153 547	126 426	- 17,7
Schleswig-Holstein								
Beschäftigte	20 648	19 853	20 002	- 3,1	0,8	20 450	19 834	- 3,0
Geleistete Arbeitsstunden (1 000)	2 069	1 825	2 142	3,5	17,4	6 499	5 447	- 16,2
Wohnungsbau	995	965	1 067	7,2	10,6	3 165	2 797	- 11,6
gewerbl. und industrieller Bau <sup>3</sup>	535	427	498	- 6,9	16,6	1 834	1 350	- 26,4
öffentlicher und Verkehrsbau	539	433	577	7,1	33,3	1 500	1 300	- 13,3
Baugewerblicher Umsatz (1 000 Euro)	178 498	120 680	166 374	- 6,8	37,9	570 828	423 065	- 25,9
Wohnungsbau	76 876	60 173	70 048	- 8,9	16,4	270 490	188 745	- 30,2
gewerbl. und industrieller Bau <sup>3</sup>	50 717	31 159	49 335	- 2,7	58,3	167 789	129 406	- 22,9
öffentlicher und Verkehrsbau	50 905	29 348	46 991	- 7,7	60,1	132 549	104 914	- 20,8
Bruttoentgelte (1 000 Euro)	46 801	38 077	45 712	- 2,3	20,1	158 731	141 761	- 10,7
Auftragseingang (1 000 Euro)	89 252	81 122	123 301	38,1	52,0	267 077	307 122	15,0
Wohnungsbau	17 960	21 740	18 771	4,5	- 13,7	74 347	75 105	1,0
gewerbl. und industrieller Bau <sup>3</sup>	29 147	25 924	25 139	- 13,8	- 3,0	90 650	87 662	- 3,3
öffentlicher und Verkehrsbau	42 145	33 458	79 391	88,4	137,3	102 080	144 355	41,4

<sup>1</sup> ab März 2010 vorläufige Ergebnisse

<sup>2</sup> Beschäftigte = Durchschnitt der Monate

<sup>3</sup> einschl. landwirtschaftl. Bau sowie Unternehmen der Bahn und Post

**Hinweis:** Bundeszahlen veröffentlicht das Statistische Bundesamt in seiner Fachserie „Ausgewählte Zahlen für die Bauwirtschaft“.

**Auskunft zu dieser Veröffentlichung: Bernd Reuter · Telefon: 0431 6895-9294 · E-Mail: [bau@statistik-nord.de](mailto:bau@statistik-nord.de)**

Herausgeber: Statistisches Amt für Hamburg und Schleswig-Holstein · AöR · Steckelhörn 12, 20457 Hamburg · Fröbelstraße 15-17, 24113 Kiel  
Internet: [www.statistik-nord.de](http://www.statistik-nord.de) · E-Mail: [info-HH@statistik-nord.de](mailto:info-HH@statistik-nord.de) oder [info-SH@statistik-nord.de](mailto:info-SH@statistik-nord.de) · Bestellungen: [vertriebSH@statistik-nord.de](mailto:vertriebSH@statistik-nord.de)  
© Für nichtgewerbliche Zwecke sind Vervielfältigung und unentgeltliche Verbreitung – auch auszugsweise – mit Quellenangabe gestattet. Die Verbreitung – auch auszugsweise – über elektronische Systeme/Datenträger bedarf der vorherigen Zustimmung. Alle übrigen Rechte bleiben vorbehalten.

Hinweise .....	4
----------------	---

## Tabellen

### Hamburg

1.	Vorbereitende Baustellenarbeiten, Hoch und Tiefbau	
1.1	Ergebnisse für den Monat April 2010 nach ausgewählten Wirtschaftszweigen – Betriebe mit 20 und mehr Beschäftigten – .....	7
1.2	Beschäftigte und Bruttoentgelte – Alle Betriebe (hochgerechnet) – .....	8
1.3	Arbeitstage, geleistete Arbeitsstunden in 1 000, baugewerblicher Umsatz in 1 000 Euro – Alle Betriebe (hochgerechnet) – .....	8
1.4	Geleistete Arbeitsstunden in 1 000, baugewerblicher Umsatz in 1 000 Euro – Alle Betriebe (hochgerechnet) –	
1.4.1	Gewerblicher und industrieller Bau .....	9
1.4.2	Öffentlicher und Verkehrsbau .....	9
1.5	Betriebe, Beschäftigte und Bruttoentgelte – Betriebe mit 20 und mehr Beschäftigten – .....	10
1.6	Geleistete Arbeitsstunden in 1 000, Umsatz in 1 000 Euro – Betriebe mit 20 und mehr Beschäftigten – .....	10
1.7	Geleistete Arbeitsstunden in 1 000, baugewerblicher Umsatz in 1 000 Euro – Betriebe mit 20 und mehr Beschäftigten –	
1.7.1	Gewerblicher und industrieller Bau .....	11
1.7.2	Öffentlicher und Verkehrsbau .....	11
1.8	Auftragseingang und Auftragsbestand – Betriebe mit 20 und mehr Beschäftigten – .....	12
2.	Bauinstallation und sonstiges Ausbaugewerbe – Betriebe mit 20 und mehr Beschäftigten – .....	13

## Schleswig-Holstein

3.	Vorbereitende Baustellenarbeiten, Hoch und Tiefbau	
3.1	Ergebnisse für den Monat April 2010 nach ausgewählten Wirtschaftszweigen – Betriebe mit 20 und mehr Beschäftigten –	15
3.2	Beschäftigte und Bruttoentgelte – Alle Betriebe (hochgerechnet) –	16
3.3	Arbeitstage, geleistete Arbeitsstunden in 1 000, baugewerblicher Umsatz in 1 000 Euro – Alle Betriebe (hochgerechnet) –	16
3.4	Geleistete Arbeitsstunden in 1 000, baugewerblicher Umsatz in 1 000 Euro – Alle Betriebe (hochgerechnet) –	
3.4.1	Gewerblicher und industrieller Bau	17
3.4.2	Öffentlicher und Verkehrsbau	17
3.5	Betriebe, Beschäftigte und Bruttoentgelte – Betriebe mit 20 und mehr Beschäftigten –	18
3.6	Geleistete Arbeitsstunden in 1 000, Umsatz in 1 000 Euro – Betriebe mit 20 und mehr Beschäftigten –	18
3.7	Geleistete Arbeitsstunden in 1 000, baugewerblicher Umsatz in 1 000 Euro – Betriebe mit 20 und mehr Beschäftigten –	
3.7.1	Gewerblicher und industrieller Bau	19
3.7.2	Öffentlicher und Verkehrsbau	19
3.8	Auftragseingang und Auftragsbestand – Betriebe mit 20 und mehr Beschäftigten –	20
3.9	Ergebnisse für den Monat April 2010 nach Kreisen – Betriebe mit 20 und mehr Beschäftigten –	
3.9.1	Betriebe, Beschäftigte, geleistete Arbeitsstunden und Bruttoentgelte	21
3.9.2	Baugewerblicher Umsatz, Auftragseingang	21
4.	Bauinstallation, Sonstiger Ausbau und Erschließung von Grundstücken, Bauträger – Betriebe mit 20 und mehr Beschäftigten –	
4.1	Bauinstallation und Sonstiger Ausbau	22
4.2	Ergebnisse für das 1. Vierteljahr 2010 nach ausgewählten Wirtschaftszweigen	22

## Grafiken

Beschäftigte, geleistete Arbeitsstunden und baugewerblicher Umsatz in Hamburg 2010 gegenüber 2009	6
Beschäftigte, geleistete Arbeitsstunden und baugewerblicher Umsatz in Schleswig-Holstein 2010 gegenüber 2009	14

## Hinweise

### Rechtsgrundlagen

Gesetz über die Statistik im Produzierenden Gewerbe (ProdGewStatG) in der Fassung der Bekanntmachung vom 21. März 2002 (BGBl. I S. 1181) geändert durch Artikel 3 des Gesetzes vom 17. März 2008 (BGBl. I S. 399), in Verbindung mit dem Bundesstatistikgesetz (BStatG) vom 22. Januar 1987 (BGBl. I S. 462, 565), zuletzt geändert durch Artikel 3 des Gesetzes vom 07. September 2007 (BGBl. I S. 2246).

### Erhebungsbereich

Die Abgrenzung und Gliederung des Baugewerbes erfolgt nach der Klassifikation der Wirtschaftszweige, Ausgabe 2008 (WZ 2008).

### Vorbereitende Baustellenarbeiten, Hoch- und Tiefbau

- 41.20.1 Bau von Gebäuden (ohne Fertigteilbau)
- 41.20.2 Errichtung von Fertigteilbauten
- 42.11 Bau von Straßen
- 42.12 Bau von Bahnverkehrsstrecken
- 42.13 Brücken- und Tunnelbau
- 42.21 Rohrleitungstiefbau, Brunnenbau und Kläranlagenbau
- 42.22 Kabelnetzleitungstiefbau
- 42.91 Wasserbau
- 42.99 Sonstiger Tiefbau, anderweitig nicht genannt
- 43.11 Abbrucharbeiten
- 43.12 Vorbereitende Baustellenarbeiten
- 43.13 Test- und Suchbohrung nicht einzu-beziehen: Brunnenbau(s. 42.21) und Schachtbau(s. 43.99.9)
- 43.91.1 Dachdeckerei und Bauspenglerei
- 43.91.2 Zimmerei und Ingenieurholzbau
- 43.99.1 Gerüstbau
- 43.99.2 Schornstein-, Feuerungs- und Industrieofenbau
- 43.99.9 Baugewerbe, anderweitig nicht genannt

### Bauinstallation und sonstiges Ausbaugewerbe

- 43.21 Elektroinstallation
- 43.22 Gas-, Wasser-, Heizungs- sowie Lüftungs- und Klimainstallation
- 43.29.1 Dämmung gegen Kälte, Wärme, Schall und Erschütterung
- 43.29.9 Sonstige Bauinstallation, anderweitig nicht genannt
- 43.31 Anbringen von Stuckaturen, Gipserei und Verputzerei

- 43.32 Bautischlerei und -schlosserei
- 43.33 Fußboden-, Fliesen- und Plattenlegerei, Tapeziererei
- 43.34.1 Maler- und Lackierergewerbe
- 43.34.2 Glasergewerbe
- 43.39 Sonstiger Ausbau, anderweitig nicht genannt
- 41.10.1 Erschließung von unbebauten Grundstücken
- 41.10.2 Bauträger für Nichtwohngebäude
- 41.10.3 Bauträger für Wohngebäude

Zum Monatsbericht im Bereich Vorbereitende Baustellenarbeiten, Hoch- und Tiefbau sowie zum Viertel-jährlichen Bericht im Bereich Bauinstallation und sonstiges Baugewerbe melden Baubetriebe von Unternehmen des Produzierenden Gewerbes mit 20 und mehr Beschäftigten, Baubetriebe mit 20 und mehr Beschäftigten von Unternehmen außerhalb des Produzierenden Gewerbes sowie Arbeitsgemeinschaften, soweit sich ihre Tätigkeit auf inländische Baustellen bezieht. Erfasst und nachgewiesen werden örtliche Einheiten (in der Regel nicht Baustellen) mit wirtschaftlichem Schwerpunkt im Baugewerbe.

Darüber hinaus werden für den Bereich Vorbereitende Baustellenarbeiten, Hoch- und Tiefbau die erhobenen Daten der monatlich meldenden Betriebe, mit Ausnahme der Auftragseingänge und Auftragsbestände, auf Ergebnisse für alle Betriebe hochgerechnet. Grundlage für die Hochrechnung ist das Verhältnis der Ergebnisse monatlich meldender Betriebe zu den Ergebnissen aller Betriebe im Bereich Vorbereitende Baustellenarbeiten, Hoch- und Tiefbau zur Ergänzungserhebung, Stichtag 30. Juni jeden Jahres.

### Beschäftigte

Nachgewiesen wird in den Tabellen für den Bereich Vorbereitende Baustellenarbeiten, Hoch- und Tiefbau der Beschäftigtenstand am Monatsende, bei größeren Zeiträumen der jeweilige Durchschnitt für die betreffenden Monate.

Der Beschäftigtenstand im Bereich Bauinstallation und sonstiges Baugewerbe bezieht sich auf das Ende der Berichtsvierteljahre, bei Jahresangaben auf den Durchschnitt der Vierteljahresergebnisse.

### Bruttoentgelte (Lohn- und Gehaltssumme)

Summe der Bruttobezüge (Bar- und Sachbezüge) einschl. der Arbeitnehmeranteile, jedoch ohne die Arbeitgeberanteile zur Sozialversicherung (Kranken-, Renten- und Arbeitslosenversicherung). Nicht eingeschlossen sind auch Beiträge zu den Sozialkassen des Baugewerbes, Winterbau-Umlage, Aufwendungen für die betriebliche Alters-, Invaliditäts- und Hinterbliebenenversorgung sowie gezahltes Vorruhestandsgeld.

## Geleistete Arbeitsstunden

Alle auf Baustellen, Bauhöfen und in Werkstätten im Bundesgebiet tatsächlich geleisteten Arbeitsstunden, gleichgültig ob sie von Lohnempfängern, Polieren, Schachtmeistern und Meistern, von Inhabern, Familienangehörigen, Angestellten oder Auszubildenden erbracht wurden.

Nicht einbezogen sind die für Bürotätigkeit geleisteten Arbeitsstunden.

## Umsatz (ohne Umsatzsteuer)

Die dem Finanzamt für die Umsatzsteuer zu meldenden steuerbaren (steuerpflichtigen und steuerfreien) Beträge für die im Bundesgebiet getätigten Leistungen, einschließlich Umsatz aus Nachunternehmer tätigkeit und der Vergabe von Teilleistungen an Nachunternehmer. Hierzu zählen auch Anzahlungen für Teilleistungen oder Vorauszahlungen vor Ausführung der entsprechenden Lieferungen oder Leistungen, die gem. § 13 Umsatzsteuergesetz zu versteuern sind.

Neben dem baugewerblichen Umsatz (Umsatz aus Bauleistungen) enthält der Gesamtumsatz sonstige Umsätze, die in der eigenen Bauleistung nicht abgerechnet wurden. Hierbei handelt es sich vorwiegend um Umsätze aus Handelsware, Umsätze aus sonstigen eigenen Erzeugnissen (Baustoffen, Betonwaren u. Ä.), Umsätze aus Lohnarbeiten für Dritte, Dienstleistungen, Vermietung und Verpachtung.

## Auftragseingang

Als Auftragseingang gilt die Summe aller im Berichtszeitraum eingegangenen und vom Betrieb fest akzeptierten Bauaufträge im Inland entsprechend der Verdingungsordnung für Bauleistungen ohne Umsatzsteuer. Anzugeben sind nur Auftragseingänge, die vom Betrieb selbst ausgeführt werden. Die an Nachunternehmer zu vergebenden Teile von Bauaufträgen bleiben somit in der eigenen Meldung des Betriebes unberücksichtigt.

## Auftragsbestand

Zum Auftragsbestand rechnet der Wert (ohne Umsatzsteuer) aller fest angenommenen, aber noch nicht ausgeführten Bauaufträge bzw. Auftragsteile im Inland am Ende des Berichtsvierteljahres, ohne an Nachunternehmer vergebene Aufträge. Bei der Ermittlung des Auftragsbestandes ist vom Wert bereits im Bau befindlicher Projekte der Teil abzusetzen, der produktionstechnisch schon fertiggestellt ist.

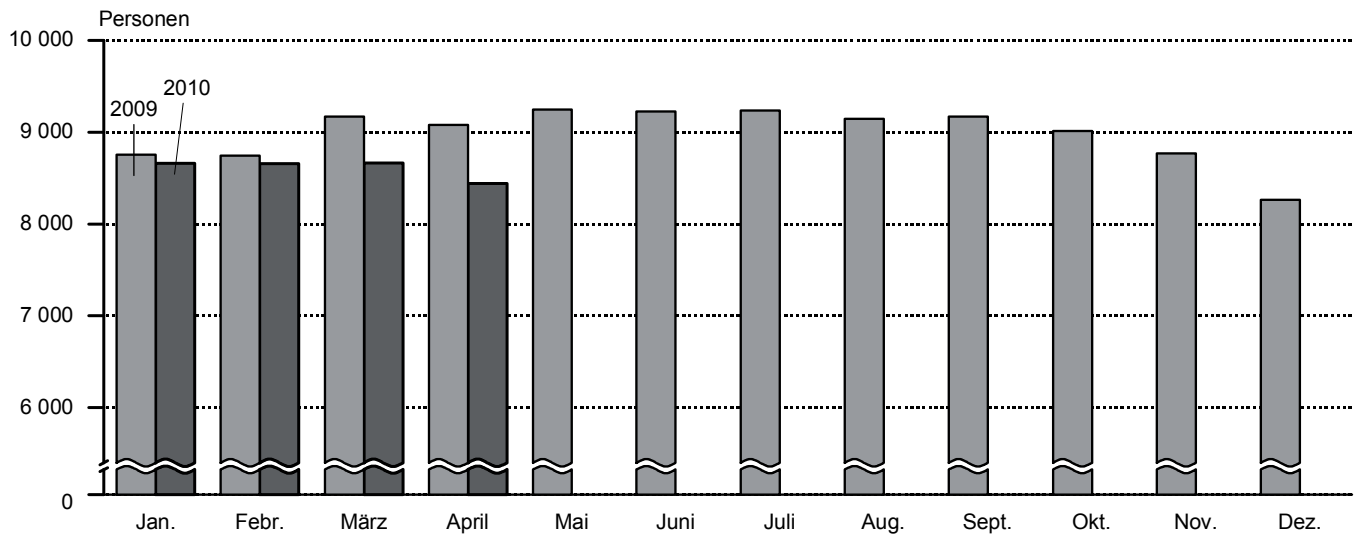
## Zeichen und Abkürzungen

–	= nichts vorhanden
0	= Weniger als die Hälfte von 1 in der letzten besetzten Stelle, jedoch mehr als nichts
.	= Zahlenwert unbekannt oder geheim zu halten
...	= Angabe fällt später an
a. n. g.	= anderweitig nicht genannt
o. a. S.	= ohne ausgeprägten Schwerpunkt
r	= berichtigte Zahl
u. Ä.	= und Ähnliche

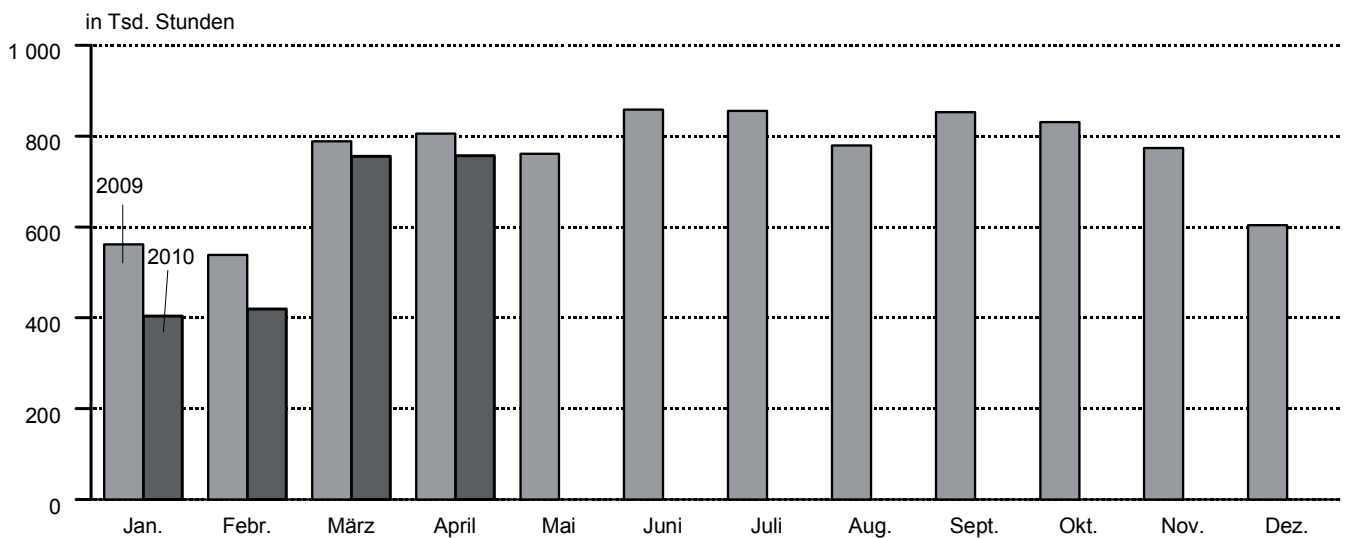
Abweichungen in den Summen sind auf Runden der Zahlen zurückzuführen.

Ergebnisse der jährlich im Juni stattfindenden Ergänzungserhebung im Bereich Vorbereitende Baustellenarbeiten, Hoch- und Tiefbau und der bei Betrieben mit 10 und mehr Beschäftigten im Bereich Bauinstallation, sonstiges Baugewerbe durchgeführten Jährlichen Erhebung werden in dem Statistischen Bericht E II 2/E III 2 - j veröffentlicht.

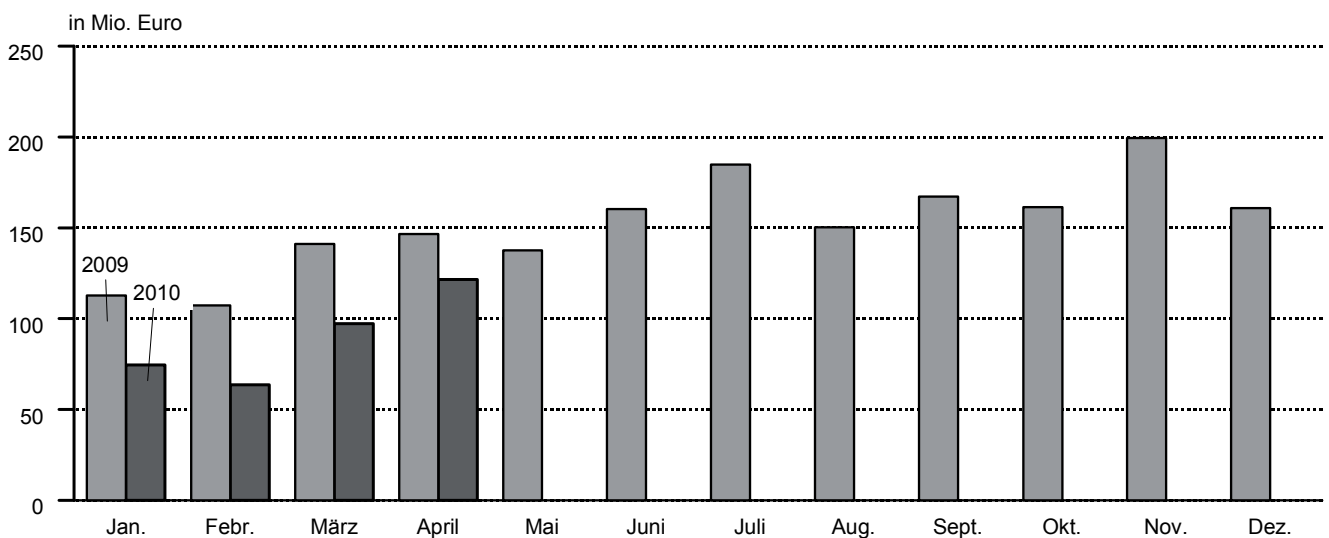
**Vorbereitende Baustellenarbeiten, Hoch- und Tiefbau in Hamburg, 2010 gegenüber 2009**  
**– alle Betriebe (hochgerechnet<sup>1</sup>) –**  
**Beschäftigte**



**Geleistete Arbeitsstunden**



**Baugewerblicher Umsatz**



211001 Sta Nord

<sup>1</sup> ab März 2010 vorläufige Ergebnisse

# 1. Bauhauptgewerbe, Hoch- und Tiefbau in Hamburg

Betriebe mit 20 und mehr Beschäftigten

## 1.1 Ergebnisse für den Monat April 2010 nach ausgewählten Wirtschaftszweigen

Wirtschaftszweig		Betriebe	Beschäftigte	Geleistete Arbeitsstunden	Bruttoentgelte	Gesamtumsatz	Baugewerblicher Umsatz
				1 000 Std.	1 000 Euro		
<b>41.2/42.1/42.2</b>	<b>Bauhauptgewerbe</b>						
<b>42.9/43.1/43.9</b>	<b>insgesamt</b>	<b>84</b>	<b>5 545</b>	<b>498</b>	<b>20 754</b>	<b>101 866</b>	<b>101 429</b>
<b>41.2</b>	Bau von Gebäuden	28	2 413	207	9 314	54 428	54 273
<b>42.1</b>	Bau von Straßen und Bahnverkehrsstrecken	17	1 111	102	4 048	18 211	18 201
<b>42.2</b>	Leitungstiefbau und Kläranlagenbau	9	448	53	1 473	4 951	4 727
<b>42.9</b>	Sonstiger Tiefbau	4	164	18	574	1 892	1 892
<b>43.1</b>	Abbrucharbeiten und vorbereitende Baustellenarbeiten	3	187	25	505	2 993	2 993
<b>43.9</b>	Sonstige spezialisierte Bautätigkeiten	23	1 222	94	4 839	19 391	19 344
43.91.1	Dachdeckerei und Bauspenglerei	3	.	.	.	.	.
43.91.2	Zimmerei und Ingenieurholzbau	2	.	.	.	.	.
43.99.1	Gerüstbau	4	135	11	630	1 324	1 290
43.99.9	Baugewerbe, anderweitig nicht genannt	13	830	60	3 499	15 949	15 936

# Noch: 1. Vorbereitende Baustellenarbeiten, Hoch- und Tiefbau in Hamburg

Alle Betriebe (hochgerechnet)

## 1.2 Beschäftigte, Bruttoentgelte

Zeitraum		Tätige Personen			Bruttoentgelte
		insgesamt	im Bauhauptgewerbe	in anderen Bereichen	1 000 Euro
2009	2008 <sup>a</sup>	8 745	8 681	65	291 232
	2009 <sup>a</sup>	9 017	8 984	33	299 399
	Januar	8 794	8 754	40	22 391
	Februar	8 783	8 743	40	21 098
	März	9 192	9 169	23	23 123
	April	9 098	9 080	18	24 562
	Mai	9 266	9 245	21	24 579
	Juni	9 298	9 224	74	27 212
	Juli	9 266	9 234	32	28 597
	August	9 172	9 143	29	25 094
	September	9 196	9 169	27	25 368
	Oktober	9 041	9 012	29	25 290
	November	8 798	8 769	29	29 270
	Dezember	8 298	8 266	32	22 815
2010	Januar	8 693	8 661	32	19 379
	Februar	8 692	8 659	33	19 144
	März	8 698	8 665	33	22 111
	April	8 477	8 444	33	26 043
	Mai				
	Juni				
	Juli				
	August				
	September				
	Oktober				
	November				
	Dezember				

<sup>a</sup> Beschäftigte = Durchschnitt der Monate

## 1.3 Arbeitstage, geleistete Arbeitsstunden in 1 000, Umsatz in 1 000 Euro

Zeitraum		Arbeitstage	Geleistete Arbeits- stunden insgesamt	Gesamt- umsatz	Bauge- werblicher Umsatz zusammen	Wohnungsbau	
						geleistete Arbeits- stunden	bauge- werblicher Umsatz
2009	2008	254	9 085	1 869 718	1 863 198	3 128	433 137
	2009	254	9 013	1 836 656	1 830 418	3 027	354 090
	Januar	21	562	113 693	112 937	222	27 405
	Februar	20	539	107 741	107 287	159	18 783
	März	22	789	141 553	141 166	271	24 045
	April	20	806	147 019	146 718	313	34 083
	Mai	19	761	138 129	137 630	259	30 311
	Juni	21	859	161 069	160 547	286	30 695
	Juli	23	856	185 350	184 948	313	47 102
	August	21	779	150 833	150 301	248	31 801
	September	22	853	168 046	167 181	267	30 646
	Oktober	22	831	161 987	161 414	254	28 271
	November	21	774	199 994	199 484	237	23 670
	Dezember	22	604	161 242	160 805	198	27 278
2010	Januar	20	404	74 700	74 392	120	8 509
	Februar	20	419	63 979	63 687	141	8 667
	März	23	756	97 708	97 199	258	14 967
	April	20	757	122 226	121 603	240	20 128
	Mai						
	Juni						
	Juli						
	August						
	September						
	Oktober						
	November						
	Dezember						

Endgültige Ergebnisse, ab März 2009 auf der Grundlage der Ergänzungserhebung 2009 hochgerechnet. Die Werte ab März 2010 sind vorläufig.



# Noch: 1. Vorbereitende Baustellenarbeiten, Hoch- und Tiefbau in Hamburg

Alle Betriebe (hochgerechnet)

## 1.4 Geleistete Arbeitsstunden in 1 000, baugewerblicher Umsatz in 1 000 Euro

### 1.4.1 Gewerblicher und industrieller Bau<sup>1</sup>

Zeitraum	Zusammen		Hochbau		Tiefbau	
	geleistete Arbeitsstunden	baugewerbl. Umsatz	geleistete Arbeitsstunden	baugewerbl. Umsatz	geleistete Arbeitsstunden	baugewerbl. Umsatz
2008	3 386	1 024 534	2 157	769 915	1 229	254 619
2009	3 099	981 843	1 950	810 349	1 149	171 494
2009 Januar	194	67 650	133	54 104	61	13 546
Februar	246	72 853	162	58 607	84	14 246
März	283	85 642	178	71 287	105	14 355
April	262	76 242	148	62 171	114	14 071
Mai	261	61 535	151	46 082	110	15 453
Juni	293	78 596	189	64 068	104	14 528
Juli	265	87 545	163	72 965	102	14 580
August	255	67 647	166	54 868	89	12 779
September	288	80 923	188	67 788	100	13 135
Oktober	278	82 642	181	69 452	97	13 190
November	282	126 872	173	110 012	109	16 860
Dezember	192	93 696	118	78 945	74	14 751
2010 Januar	147	43 259	102	34 627	45	8 632
Februar	166	39 392	111	30 911	55	8 481
März	294	55 846	188	42 362	106	13 484
April	268	59 892	155	44 899	113	14 993
Mai						
Juni						
Juli						
August						
September						
Oktober						
November						
Dezember						

<sup>1</sup> einschl. landwirtschaftl. Bau sowie Unternehmen der Bahn und Post

### 1.4.2 Öffentlicher und Verkehrsbau

Zeitraum	Zusammen		Hochbau		Straßenbau		Sonstiger Tiefbau	
	geleistete Arbeitsstunden	baugewerbl. Umsatz	geleistete Arbeitsstunden	baugewerbl. Umsatz	geleistete Arbeitsstunden	baugewerbl. Umsatz	geleistete Arbeitsstunden	baugewerbl. Umsatz
2008	2 571	405 527	437	116 822	1 083	154 039	1 051	134 666
2009	2 887	494 484	506	101 606	1 153	168 356	1 228	224 522
2009 Januar	146	17 882	28	7 098	49	4 687	69	6 097
Februar	134	15 651	24	4 018	51	5 091	59	6 542
März	235	31 479	42	6 752	95	9 625	98	15 102
April	231	36 393	33	4 702	86	13 935	112	17 756
Mai	241	45 784	37	6 460	102	16 111	102	23 213
Juni	280	51 255	57	8 849	115	17 835	108	24 571
Juli	278	50 301	58	11 337	114	18 712	106	20 252
August	276	50 853	50	9 521	112	19 483	114	21 849
September	298	55 612	52	10 132	131	20 373	115	25 107
Oktober	299	50 501	47	8 383	121	17 334	131	24 784
November	255	48 942	42	13 089	107	15 574	106	20 279
Dezember	214	39 831	36	11 265	70	9 596	108	18 970
2010 Januar	137	22 624	23	5 364	31	4 131	83	13 129
Februar	112	15 628	19	5 049	35	2 055	58	8 524
März	204	26 386	48	7 783	70	5 725	86	12 878
April	249	41 583	52	12 270	106	12 581	91	16 732
Mai								
Juni								
Juli								
August								
September								
Oktober								
November								
Dezember								

Endgültige Ergebnisse, ab März 2009 auf der Grundlage der Ergänzungserhebung 2009 hochgerechnet. Die Werte ab März 2010 sind vorläufig.

# Noch: 1. Vorbereitende Baustellenarbeiten, Hoch- und Tiefbau in Hamburg

Betriebe mit 20 und mehr Beschäftigten

## 1.5 Betriebe, Beschäftigte, Bruttoentgelte

Zeitraum	Betriebe	Tätige Personen			Bruttoentgelte 1 000 Euro
		insgesamt	im Bauhaupt- gewerbe	in anderen Bereichen	
2008 <sup>a</sup>	78	5 501	5 464	37	219 289
2009 <sup>a</sup>	80	5 678	5 660	18	230 990
2009 Januar	79	5 627	5 604	23	17 070
Februar	79	5 620	5 597	23	16 084
März	79	5 664	5 649	15	17 580
April	78	5 606	5 594	12	18 674
Mai	78	5 710	5 696	14	18 687
Juni	78	5 715	5 699	16	21 125
Juli	78	5 710	5 689	21	21 742
August	77	5 652	5 633	19	19 079
September	77	5 667	5 649	18	19 287
Oktober	86	5 937	5 918	19	20 154
November	85	5 777	5 758	19	23 326
Dezember	84	5 449	5 428	21	18 182
2010 Januar	84	5 708	5 687	21	15 444
Februar	84	5 708	5 686	22	15 256
März	84	5 712	5 690	22	17 621
April	84	5 567	5 545	22	20 754
Mai					
Juni					
Juli					
August					
September					
Oktober					
November					
Dezember					

<sup>a</sup> Betriebe und Beschäftigte = Durchschnitt der Monate

## 1.6 Geleistete Arbeitsstunden in 1 000, Umsatz in 1 000 Euro

Zeitraum	Geleistete Arbeitsstunden insgesamt	Gesamtumsatz	Baugewerblicher Umsatz zusammen	Wohnungsbau	
				geleistete Arbeitsstunden	baugewerblicher Umsatz
2008	5 629	1 421 717	1 417 742	1 007	161 707
2009	5 573	1 446 290	1 442 153	829	160 079
2009 Januar	343	86 443	85 984	71	10 094
Februar	352	85 673	85 397	51	6 918
März	473	109 555	109 298	71	10 895
April	470	110 651	110 451	82	15 443
Mai	462	105 116	104 785	68	13 734
Juni	499	125 902	125 549	74	15 874
Juli	505	137 836	137 569	82	21 342
August	479	115 164	114 811	65	14 409
September	524	130 132	129 558	70	13 886
Oktober	554	134 852	134 450	72	13 377
November	515	170 832	170 474	67	11 200
Dezember	397	134 134	133 827	56	12 907
2010 Januar	272	63 948	63 732	34	4 026
Februar	272	54 071	53 866	40	4 101
März	485	81 920	81 563	73	7 082
April	498	101 866	101 429	68	9 524
Mai					
Juni					
Juli					
August					
September					
Oktober					
November					
Dezember					

# Noch: 1. Vorbereitende Baustellenarbeiten, Hoch- und Tiefbau in Hamburg

Betriebe mit 20 und mehr Beschäftigten

## 1.7 Geleistete Arbeitsstunden in 1 000, baugewerblicher Umsatz in 1 000 Euro

### 1.7.1 Gewerblicher und industrieller Bau<sup>1</sup>

Zeitraum		Zusammen		Hochbau		Tiefbau	
		geleistete Arbeitsstunden	baugewerbbl. Umsatz	geleistete Arbeitsstunden	baugewerbbl. Umsatz	geleistete Arbeitsstunden	baugewerbbl. Umsatz
2008	2008	2 501	894 427	1 449	662 455	1 052	231 972
	2009	2 342	843 701	1 381	696 139	961	147 562
2009	Januar	147	59 725	93	46 729	54	12 996
	Februar	187	64 286	113	50 618	74	13 668
	März	210	70 786	125	59 220	85	11 566
	April	196	62 984	104	51 647	92	11 337
	Mai	195	50 731	106	38 281	89	12 450
	Juni	197	64 944	124	53 239	73	11 705
	Juli	197	72 361	115	60 614	82	11 747
	August	189	55 876	117	45 580	72	10 296
	September	213	66 896	132	56 313	81	10 583
	Oktober	225	74 998	135	62 864	90	12 134
	November	230	115 087	129	99 577	101	15 510
	Dezember	156	85 027	88	71 457	68	13 570
2010	Januar	118	39 284	76	31 343	42	7 941
	Februar	134	35 781	83	27 979	51	7 802
	März	238	50 749	140	38 344	98	12 405
	April	220	54 433	116	40 640	104	13 793
	Mai						
	Juni						
	Juli						
	August						
	September						
	Oktober						
	November						
	Dezember						

<sup>1</sup> einschl. landwirtschaftl. Bau sowie Unternehmen der Bahn und Post

## noch: 1.7 Geleistete Arbeitsstunden in 1 000, baugewerblicher Umsatz in 1 000 Euro

### 1.7.2 Öffentlicher und Verkehrsbau

Zeitraum		Zusammen		Hochbau		Straßenbau		Sonstiger Tiefbau	
		geleistete Arbeitsstunden	baugewerbbl. Umsatz	geleistete Arbeitsstunden	baugewerbbl. Umsatz	geleistete Arbeitsstunden	baugewerbbl. Umsatz	geleistete Arbeitsstunden	baugewerbbl. Umsatz
2008	2008	2 228	361 608	451	102 775	820	130 027	957	128 806
	2009	2 402	438 373	380	85 186	912	148 151	1 110	205 036
2009	Januar	125	16 165	23	6 288	39	4 021	63	5 856
	Februar	114	14 193	19	3 543	41	4 367	54	6 283
	März	192	27 617	31	5 603	73	8 268	88	13 746
	April	192	32 024	25	3 891	66	11 971	101	16 162
	Mai	199	40 320	29	5 351	78	13 840	92	21 129
	Juni	228	44 731	44	7 326	88	15 321	96	22 084
	Juli	226	43 866	44	9 358	87	16 074	95	18 434
	August	225	44 556	37	7 902	86	16 737	102	19 887
	September	241	48 776	38	8 422	100	17 501	103	22 853
	Oktober	257	46 075	34	7 059	103	16 334	120	22 682
	November	218	44 187	30	10 953	91	14 675	97	18 559
	Dezember	185	35 893	26	9 490	60	9 042	99	17 361
2010	Januar	120	20 422	18	4 514	26	3 893	76	12 015
	Februar	98	13 984	15	4 247	30	1 936	53	7 801
	März	174	23 732	35	6 551	60	5 395	79	11 786
	April	210	37 472	37	10 304	90	11 855	83	15 313
	Mai								
	Juni								
	Juli								
	August								
	September								
	Oktober								
	November								
	Dezember								

# Noch: 1. Vorbereitende Baustellenarbeiten, Hoch- und Tiefbau in Hamburg

Betriebe mit 20 und mehr Beschäftigten

## 1.8 Auftragseingang und Auftragsbestand

Zeitraum		Vorbereitende Baustellenarbeiten, Hoch- und Tiefbau insgesamt	Wohnungs- bau	Gewerblicher und industrieller Bau <sup>1</sup>		Öffentlicher und Verkehrsbau			
				Hochbau	Tiefbau	Hochbau		Straßen- bau	Sonstiger Tiefbau <sup>2</sup>
						zusammen <sup>2</sup>	Bund, Länder u. Gemeinden, Sozialvers.		
1 000 Euro									
Auftragseingang									
2008		1 146 720	114 145	515 927	144 764	125 944	111 980	120 527	125 413
2009		1 102 177	173 546	444 106	128 321	33 014	19 644	125 388	197 802
2009	Januar	83 633	9 533	35 969	9 955	2 356	1 355	10 006	15 814
	Februar	91 816	8 268	32 626	4 574	1 758	662	13 367	31 223
	März	109 116	9 521	26 874	18 751	2 597	1 875	14 043	37 330
	April	60 313	19 724	10 265	5 271	5 815	1 778	14 447	4 791
	Mai	74 468	13 813	25 073	14 313	1 072	288	9 968	10 229
	Juni	70 768	9 814	31 812	7 550	936	440	11 643	9 013
	Juli	133 206	15 764	80 959	6 773	4 540	3 652	11 676	13 494
	August	71 678	8 299	16 638	23 109	2 853	2 063	7 405	13 374
	September	182 198	36 463	109 946	14 297	1 714	984	10 579	9 199
	Oktober	71 642	12 695	20 373	6 245	2 314	1 679	10 330	19 685
	November	62 095	7 147	6 474	10 703	4 113	2 898	7 543	26 115
	Dezember	91 244	22 505	47 097	6 780	2 946	1 970	4 381	7 535
2010	Januar	52 772	14 497	19 920	3 117	4 033	3 792	3 745	7 460
	Februar	78 979	14 524	22 655	6 676	6 938	6 123	5 178	23 008
	März	94 681	17 452	19 859	16 472	1 213	1 139	14 892	24 793
	April	77 451	18 750	9 047	14 488	1 704	1 486	28 775	4 687
	Mai								
	Juni								
	Juli								
	August								
	September								
	Oktober								
	November								
	Dezember								
Auftragsbestand									
2009	31. März	731 497	121 969	257 537	50 419	51 328	46 389	57 450	192 794
	30. Juni	680 053	112 351	231 025	65 286	51 760	48 627	54 820	164 811
	30. Sept.	899 927	89 676	482 584	71 648	47 364	46 210	45 017	163 638
	31. Dez.	780 811	94 996	414 666	70 943	45 597	44 558	30 931	123 678
2010	31. März	817 035	110 377	394 858	86 281	42 731	41 293	51 226	131 562
	30. Juni								
	30. Sept.								
	31. Dez.								

<sup>1</sup> einschl. landwirtschaftl. Bau sowie Unternehmen der Bahn und Post

<sup>2</sup> Bund, Länder und Gemeinden, Sozialversicherung sowie Organisationen ohne Erwerbszweck

## 2. Ausbaugewerbe und Bauträger in Hamburg

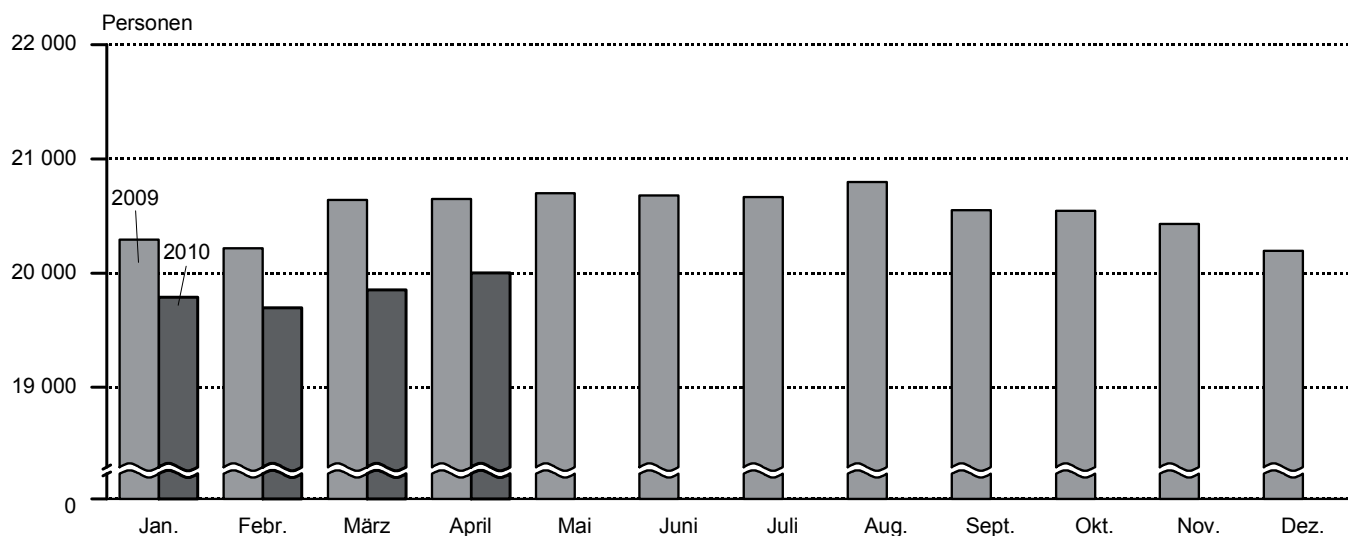
Betriebe mit 20 und mehr Tätigen Personen

Zeitraum		Be- triebe <sup>1</sup>	Tätige Personen		Geleistete Arbeits- stunden	Brutto- entgelte	Gesamt- umsatz	Ausbau- gewerb- licher Umsatz
			ins- gesamt <sup>1</sup>	im Ausbau- gewerbe <sup>1</sup>				
					1 000 Std.	1 000 Euro		
2009	2008 <sup>a</sup>	178	6 536	6 507	7 963	208 204	771 913	763 572
	2009 <sup>a</sup>	160	6 009	5 968	7 641	187 646	636 498	624 928
	1. Vierteljahr	161	5 824	5 778	1 837	44 593	137 209	134 298
	2. Vierteljahr	163	6 078	6 032	1 884	48 842	164 618	162 767
	3. Vierteljahr	157	6 038	5 989	1 974	46 342	163 049	160 694
	4. Vierteljahr	159	6 094	6 074	1 946	47 869	171 622	167 169
2010	1. Vierteljahr	172	6 685	6 668	2 048	56 611	159 565	156 955
	2. Vierteljahr							
	3. Vierteljahr							
	4. Vierteljahr							
Ergebnisse für das 1. Vierteljahr 2010 nach Wirtschaftszweigen								
43.2 / 43.3	Wirtschaftszweig Ausbaugewerbe insgesamt	172	6 685	6 668	2 048	56 611	159 565	156 955
43.2	Bauinstallation	121	5 198	5 194	1 590	46 529	133 886	131 683
43.21	Elektroinstallation	43	1 764	1 763	595	16 354	33 973	32 341
43.22	Gas-, Wasser-, Heizungs- sowie Lüftungs- und Klimainstallation	62	2 458	2 455	685	19 767	55 491	55 006
43.29.1	Dämmung gegen Kälte, Wärme, Schall und Erschütterung	6	272	272	73	2 107	11 991	11 991
43.29.9	Sonstige Bauinstallation, anderweitig nicht genannt	10	704	704	236	8 301	32 431	32 345
43.3	Sonstiger Ausbau	51	1 487	1 474	459	10 082	25 680	25 272
43.31	Anbringen von Stuckaturen, Gipserei und Verputzerei	2	.	.	.	.	.	.
43.32	Bautischlerei und -schlosserei	11	271	271	93	2 276	4 955	4 950
43.33	Fußboden-, Fliesen- und Plattenlegerei, Tapeziererei	2	.	.	.	.	.	.
43.34.1	Maler- und Lackierergewerbe	28	903	903	279	5 818	13 402	13 387
43.34.2	Glasergewerbe	6	142	138	33	842	2 801	2 783
43.39	Sonstiger Ausbau, anderweitig nicht genannt	2	.	.	.	.	.	.
41.1	Erschließung von Grundstücken; Bauträger	—	—	—	—	—	—	—
41.10.1	Erschließung von unbebauten Grundstücken	—	—	—	—	—	—	—
41.10.2	Bauträger für Nichtwohngebäude	—	—	—	—	—	—	—
41.10.3	Bauträger für Wohngebäude	—	—	—	—	—	—	—

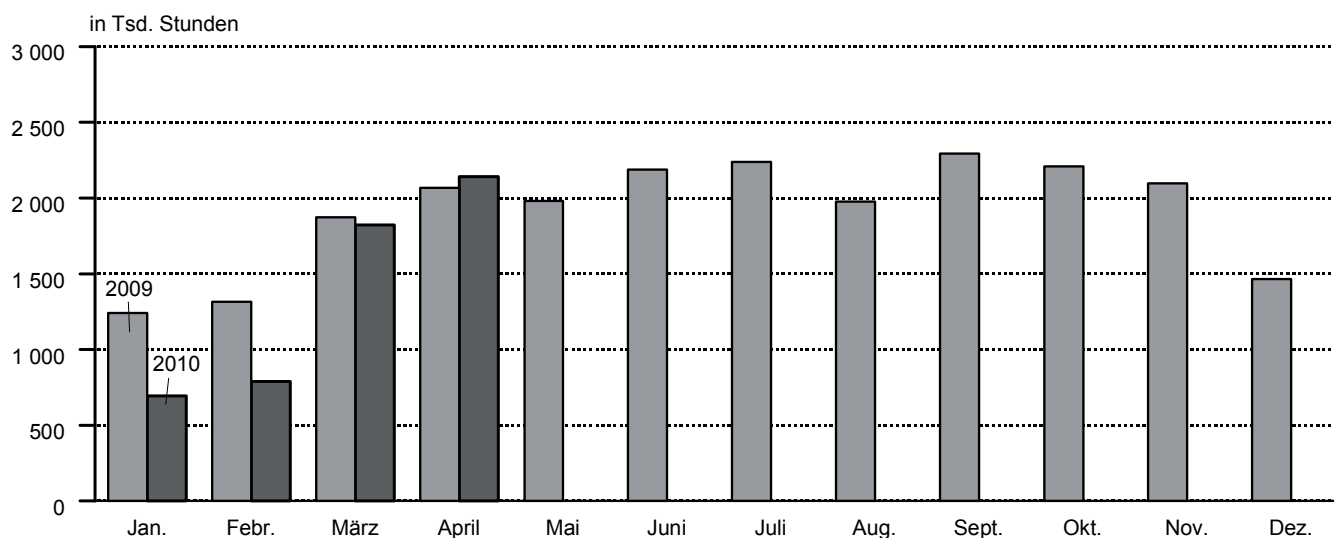
<sup>1</sup> am Ende des Vierteljahres

<sup>a</sup> Betriebe und Beschäftigte = Durchschnitt der Vierteljahresergebnisse

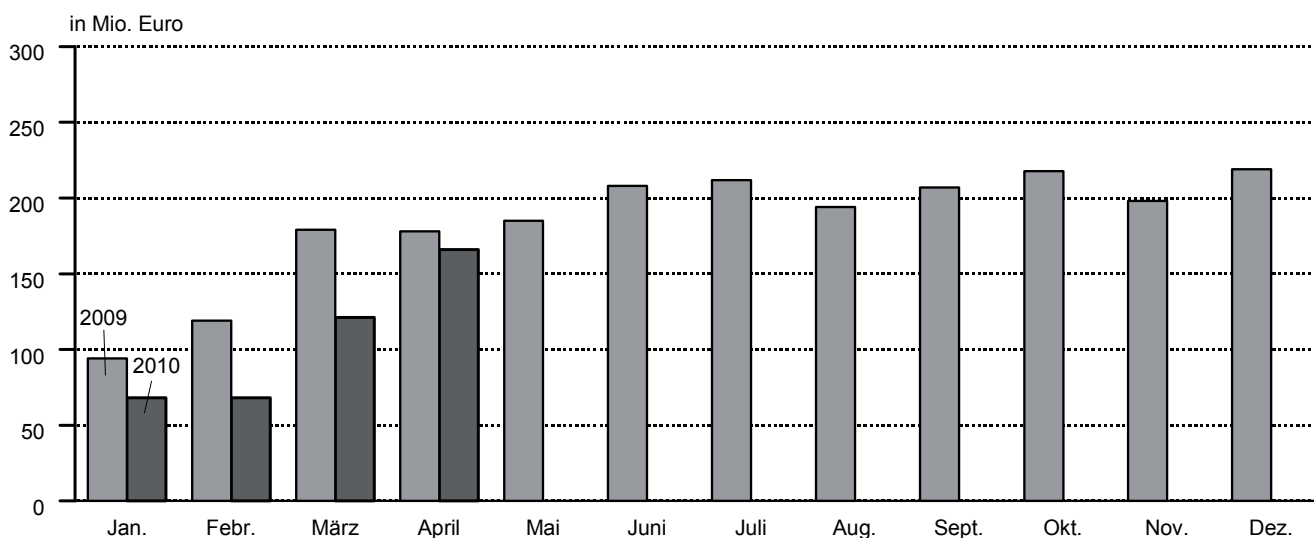
**Vorbereitende Baustellenarbeiten, Hoch- und Tiefbau in Schleswig-Holstein, 2010 gegenüber 2009**  
**– alle Betriebe (hochgerechnet<sup>1</sup>) –**  
**Beschäftigte**



**Geleistete Arbeitsstunden**



**Baugewerblicher Umsatz**



211002 Sta Nord

<sup>1</sup> ab März 2010 vorläufige Ergebnisse

### 3. Vorbereitende Baustellenarbeiten, Hoch- und Tiefbau in Schleswig-Holstein

Betriebe mit 20 und mehr Beschäftigten

#### 3.1 Ergebnisse für den Monat April 2010 nach ausgewählten Wirtschaftszweigen

Wirtschaftszweig		Be- triebe	Beschäf- tigte	Geleistete Arbeits- stunden	Brutto- entgelte	Gesamt- umsatz	Bauge- werblicher Umsatz
				1 000 Std.	1 000 Euro		
<b>41.2/42.1/42.2</b>	<b>Bauhauptgewerbe</b>						
<b>42.9/43.1/43.9</b>	<b>insgesamt</b>	<b>221</b>	<b>9 424</b>	<b>1 016</b>	<b>25 812</b>	<b>98 492</b>	<b>97 631</b>
<b>41.2</b>	Bau von Gebäuden	89	3 575	361	9 408	37 608	37 352
<b>42.1</b>	Bau von Straßen und Bahnverkehrs- strecken	18	1 475	163	5 076	19 405	19 307
<b>42.2</b>	Leitungstiefbau und Kläranlagenbau	16	637	72	1 562	4 304	4 304
<b>42.9</b>	Sonstiger Tiefbau	6	449	44	1 242	4 132	4 073
<b>43.1</b>	Abbrucharbeiten und vorbereitende Baustellenarbeiten	7	224	40	516	4 609	4 248
<b>43.9</b>	Sonstige spezialisierte Bautätigkeiten	85	3 064	337	8 008	28 435	28 348
43.91.1	Dachdeckerei und Bauspenglerei	24	599	64	1 278	4 198	4 184
43.91.2	Zimmerei und Ingenieurholzbau	16	640	68	1 453	5 120	5 120
43.99.1	Gerüstbau	11	355	42	1 009	4 513	4 513
43.99.9	Baugewerbe, anderweitig nicht genannt	34	1 470	162	4 269	14 604	14 531

# Noch: **3. Vorbereitende Baustellenarbeiten, Hoch- und Tiefbau in Schleswig-Holstein**

Alle Betriebe (hochgerechnet)

## **3.2 Beschäftigte, Bruttoentgelte**

Zeitraum		Tätige Personen			Bruttoentgelte
		insgesamt	im Bauhaupt-gewerbe	in anderen Bereichen	1 000 Euro
2009	2008 <sup>a</sup>	21 041	20 939	102	529 141
	2009 <sup>a</sup>	20 614	20 531	83	524 086
	Januar	20 352	20 295	57	37 302
	Februar	20 274	20 218	56	34 119
	März	20 699	20 639	60	40 509
	April	20 709	20 648	61	46 801
	Mai	20 799	20 701	98	43 588
	Juni	20 774	20 681	93	45 239
	Juli	20 764	20 666	98	48 364
	August	20 891	20 796	95	45 215
	September	20 649	20 551	98	45 146
	Oktober	20 640	20 545	95	44 513
2010	November	20 524	20 431	93	51 033
	Dezember	20 290	20 195	95	42 257
	Januar	19 882	19 787	95	30 738
	Februar	19 789	19 694	95	27 234
	März	19 944	19 853	91	38 077
	April	20 091	20 002	89	45 712
	Mai				
	Juni				
	Juli				
	August				
	September				
	Oktober				
	November				
	Dezember				

<sup>a</sup> Beschäftigte = Durchschnitt der Monate

## **3.3 Arbeitstage, geleistete Arbeitsstunden in 1 000, Umsatz in 1 000 Euro**

Zeitraum		Arbeitstage	Geleistete Arbeitsstunden insgesamt	Gesamt-umsatz	Bauge-werblicher Umsatz zusammen	Wohnungsbau	
						geleistete Arbeits-stunden	bauge-werblicher Umsatz
2009	2008	254	24 151	2 352 985	2 330 836	11 648	996 722
	2009	254	22 952	2 231 119	2 210 849	11 222	936 224
	Januar	21	1 240	94 911	94 122	633	49 914
	Februar	20	1 316	120 475	118 955	648	58 913
	März	22	1 874	181 629	179 253	889	84 787
	April	20	2 069	180 073	178 498	995	76 876
	Mai	19	1 981	186 905	184 955	976	74 592
	Juni	21	2 188	209 970	207 618	1 093	86 005
	Juli	23	2 239	213 240	211 867	1 104	92 560
	August	21	1 979	195 736	193 755	923	70 911
	September	22	2 294	209 512	207 344	1 123	77 235
	Oktober	22	2 209	219 796	218 137	1 053	85 320
2010	November	21	2 097	198 795	197 646	1 053	76 664
	Dezember	22	1 466	220 077	218 699	732	102 447
	Januar	20	693	69 571	68 324	339	28 784
	Februar	20	787	69 791	67 687	426	29 740
	März	23	1 825	122 309	120 680	965	60 173
	April	20	2 142	167 601	166 374	1 067	70 048
	Mai						
	Juni						
	Juli						
	August						
	September						
	Oktober						
	November						
	Dezember						

Die Ergebnisse ab März 2010 der Tabellen 3.2 und 3.3 sind vorläufig. Sie werden nach Abschluss der Ergänzungserhebung 2010 mit den neu ermittelten Faktoren hochgerechnet.



# Noch: 3. Vorbereitende Baustellenarbeiten, Hoch- und Tiefbau in Schleswig-Holstein

Alle Betriebe (hochgerechnet)

## 3.4 Geleistete Arbeitsstunden in 1 000, baugewerblicher Umsatz in 1 000 Euro

### 3.4.1 Gewerblicher und industrieller Bau<sup>1</sup>

Zeitraum		Zusammen		Hochbau		Tiefbau	
		geleistete Arbeitsstunden	baugewerbbl. Umsatz	geleistete Arbeitsstunden	baugewerbbl. Umsatz	geleistete Arbeitsstunden	baugewerbbl. Umsatz
2008	2008	6 370	687 181	4 149	467 670	2 221	219 511
	2009	5 894	631 130	3 589	415 606	2 305	215 524
2009	Januar	366	28 476	253	20 409	113	8 067
	Februar	409	33 753	273	23 638	136	10 115
	März	524	54 843	323	38 734	201	16 109
	April	535	50 717	307	31 365	228	19 352
	Mai	491	51 524	302	34 015	189	17 509
	Juni	548	55 135	323	35 362	225	19 773
	Juli	562	51 765	303	28 325	259	23 440
	August	511	59 611	312	37 688	199	21 923
	September	554	56 552	334	37 203	220	19 349
	Oktober	537	61 880	335	41 336	202	20 544
	November	496	59 236	306	39 226	190	20 010
	Dezember	361	67 638	218	48 305	143	19 333
2010	Januar	221	26 261	145	17 963	76	8 298
	Februar	204	22 651	126	15 899	78	6 752
	März	427	31 159	237	19 912	190	11 247
	April	498	49 335	281	34 865	217	14 470
	Mai						
	Juni						
	Juli						
	August						
	September						
	Oktober						
	November						
	Dezember						

<sup>1</sup> einschl. landwirtschaftl. Bau sowie Unternehmen der Bahn und Post

### 3.4.2 Öffentlicher und Verkehrsbau

Zeitraum		Zusammen		Hochbau		Straßenbau		Sonstiger Tiefbau	
		geleistete Arbeitsstunden	baugewerbbl. Umsatz	geleistete Arbeitsstunden	baugewerbbl. Umsatz	geleistete Arbeitsstunden	baugewerbbl. Umsatz	geleistete Arbeitsstunden	baugewerbbl. Umsatz
2008	2008	6 133	646 933	1 022	99 822	2 613	308 684	2 498	238 427
	2009	5 836	643 495	1 259	93 657	2 293	314 866	2 284	234 972
2009	Januar	241	15 732	52	3 378	83	5 291	106	7 063
	Februar	259	26 289	52	4 287	82	10 784	125	11 218
	März	461	39 623	91	6 628	171	17 273	199	15 722
	April	539	50 905	95	5 898	223	28 350	221	16 657
	Mai	514	58 839	80	4 966	233	32 780	201	21 093
	Juni	547	66 478	103	8 312	234	37 434	210	20 732
	Juli	573	67 542	139	8 884	235	37 334	199	21 324
	August	545	63 233	143	9 791	200	32 995	202	20 447
	September	617	73 557	150	9 581	249	37 757	218	26 219
	Oktober	619	70 937	143	10 899	247	34 126	229	25 912
	November	548	61 746	118	11 645	200	23 666	230	26 435
	Dezember	373	48 614	93	9 388	136	17 076	144	22 150
2010	Januar	133	13 279	44	3 325	37	4 524	52	5 430
	Februar	157	15 296	57	4 736	39	5 077	61	5 483
	März	433	29 348	122	5 761	144	12 227	167	11 360
	April	577	46 991	144	9 002	207	23 651	226	14 338
	Mai								
	Juni								
	Juli								
	August								
	September								
	Oktober								
	November								
	Dezember								

Die Ergebnisse ab März 2010 der Tabellen 3.4.1 und 3.4.2 sind vorläufig. Sie werden nach Abschluss der Ergänzungserhebung 2010 mit den neu ermittelten Faktoren hochgerechnet.

### Noch: 3. Vorbereitende Baustellenarbeiten, Hoch- und Tiefbau in Schleswig-Holstein

Betriebe mit 20 und mehr Beschäftigten

#### 3.5 Betriebe, Beschäftigte, Bruttoentgelte

Zeitraum	Betriebe	Tätige Personen			Bruttoentgelte	
		insgesamt	im Bauhaupt- gewerbe	in anderen Bereichen	1 000 Euro	
2008 <sup>a</sup>	214	9 587	9 525	62	295 761	
2009 <sup>a</sup>	219	9 494	9 446	48	290 390	
2009	Januar	218	9 456	9 419	37	21 145
	Februar	218	9 419	9 383	36	19 341
	März	218	9 408	9 374	34	22 206
	April	218	9 413	9 378	35	25 655
	Mai	219	9 458	9 402	56	23 894
	Juni	218	9 463	9 410	53	24 290
	Juli	217	9 442	9 386	56	26 512
	August	217	9 499	9 445	54	24 786
	September	215	9 390	9 334	56	24 748
	Oktober	223	9 734	9 680	54	25 135
	November	223	9 679	9 626	53	28 817
	Dezember	223	9 569	9 515	54	23 861
2010	Januar	222	9 377	9 323	54	17 357
	Februar	222	9 333	9 279	54	15 378
	März	222	9 406	9 354	52	21 501
	April	221	9 475	9 424	51	25 812
	Mai					
	Juni					
	Juli					
	August					
	September					
	Oktober					
	November					
	Dezember					

<sup>a</sup> Betriebe und Beschäftigte = Durchschnitt der Monate

#### 3.6 Geleistete Arbeitsstunden in 1 000, Umsatz in 1 000 Euro

Zeitraum	Geleistete Arbeitsstunden insgesamt	Gesamtumsatz	Baugewerblicher Umsatz zusammen	Wohnungsbau	
				geleistete Arbeitsstunden	baugewerblicher Umsatz
2008	11 336	1 332 432	1 319 747	3 099	322 434
2009	10 625	1 275 567	1 264 894	3 001	325 783
2009	Januar	565	49 026	173	16 546
	Februar	610	64 836	177	19 529
	März	864	98 229	235	29 738
	April	957	102 493	263	26 963
	Mai	910	109 123	258	26 162
	Juni	984	114 267	283	25 574
	Juli	1 020	122 136	292	32 464
	August	919	116 111	244	24 871
	September	1 049	124 876	297	27 089
	Oktober	1 066	132 514	289	31 248
	November	990	118 730	289	28 078
	Dezember	691	123 226	201	37 521
2010	Januar	320	39 775	93	10 542
	Februar	351	39 788	117	10 892
	März	838	68 036	265	22 038
	April	1 016	98 492	293	25 655
	Mai				
	Juni				
	Juli				
	August				
	September				
	Oktober				
	November				
	Dezember				

### Noch: 3. Vorbereitende Baustellenarbeiten, Hoch- und Tiefbau in Schleswig-Holstein

Betriebe mit 20 und mehr Beschäftigten

#### 3.7 Geleistete Arbeitsstunden in 1 000, baugewerblicher Umsatz in 1 000 Euro

##### 3.7.1 Gewerblicher und industrieller Bau<sup>1</sup>

Zeitraum		Zusammen		Hochbau		Tiefbau	
		geleistete Arbeitsstunden	baugewerbbl. Umsatz	geleistete Arbeitsstunden	baugewerbbl. Umsatz	geleistete Arbeitsstunden	baugewerbbl. Umsatz
2008	2008	3 704	468 111	2 228	314 749	1 476	153 362
	2009	3 421	415 908	2 014	272 875	1 407	143 033
2009	Januar	214	19 541	138	13 892	76	5 649
	Februar	241	23 173	149	16 090	92	7 083
	März	299	35 556	181	25 225	118	10 331
	April	306	32 837	172	20 426	134	12 411
	Mai	280	33 381	169	22 152	111	11 229
	Juni	307	34 305	181	21 970	126	12 335
	Juli	322	33 479	170	18 446	152	15 033
	August	292	38 604	175	24 544	117	14 060
	September	316	36 637	187	24 228	129	12 409
	Oktober	325	42 131	192	27 554	133	14 577
	November	300	40 346	175	26 148	125	14 198
	Dezember	219	45 918	125	32 200	94	13 718
2010	Januar	133	17 862	83	11 974	50	5 888
	Februar	123	15 389	72	10 598	51	4 791
	März	261	21 253	136	13 273	125	7 980
	April	304	33 508	161	23 241	143	10 267
	Mai						
	Juni						
	Juli						
	August						
	September						
	Oktober						
	November						
	Dezember						

<sup>1</sup> einschl. landwirtschaftl. Bau sowie Unternehmen der Bahn und Post

##### 3.7.2 Öffentlicher und Verkehrsbau

Zeitraum		Zusammen		Hochbau		Straßenbau		Sonstiger Tiefbau	
		geleistete Arbeitsstunden	baugewerbbl. Umsatz	geleistete Arbeitsstunden	baugewerbbl. Umsatz	geleistete Arbeitsstunden	baugewerbbl. Umsatz	geleistete Arbeitsstunden	baugewerbbl. Umsatz
2008	2008	4 533	529 202	545	60 604	2 013	275 186	1 975	193 412
	2009	4 203	523 203	714	62 905	1 762	284 103	1 727	176 195
2009	Januar	178	12 539	29	2 130	66	4 755	83	5 654
	Februar	192	21 363	29	2 692	65	9 691	98	8 980
	März	330	31 758	51	4 469	129	15 546	150	11 743
	April	388	41 913	53	3 956	169	25 516	166	12 441
	Mai	372	48 614	45	3 356	176	29 503	151	15 755
	Juni	394	53 481	52	4 515	182	33 769	160	15 197
	Juli	406	55 513	78	5 984	178	33 602	150	15 927
	August	383	51 655	80	6 686	151	29 697	152	15 272
	September	436	60 076	84	6 510	188	33 983	164	19 583
	Oktober	452	57 971	86	7 603	194	31 014	172	19 354
	November	401	49 500	71	8 247	157	21 508	173	19 745
	Dezember	271	38 820	56	6 757	107	15 519	108	16 544
2010	Januar	94	10 496	26	2 329	29	4 111	39	4 056
	Februar	111	12 031	34	3 322	31	4 614	46	4 095
	März	312	23 602	73	4 005	113	11 112	126	8 485
	April	419	38 468	86	6 265	163	21 494	170	10 709
	Mai								
	Juni								
	Juli								
	August								
	September								
	Oktober								
	November								
	Dezember								

# Noch: 3. Vorbereitende Baustellenarbeiten, Hoch- und Tiefbau in Schleswig-Holstein

Betriebe mit 20 und mehr Beschäftigten

## 3.8 Auftragseingang und Auftragsbestand

Zeitraum		Vorbereitende Baustellenarbeiten, Hoch- und Tiefbau insgesamt	Wohnungsbau	Gewerblicher und industrieller Bau <sup>1</sup>		Öffentlicher und Verkehrsbau			
				Hochbau	Tiefbau	Hochbau		Straßenbau	sonstiger Tiefbau <sup>2</sup>
						zusammen <sup>2</sup>	Bund, Länder u. Gemeinden, Sozialvers.		
		1 000 Euro							
		Auftragseingang							
	2008	1 021 081	244 532	245 839	140 252	43 474	28 440	200 885	146 099
	2009	963 305	244 918	192 583	116 262	70 654	54 977	212 777	126 111
2009	Januar	44 399	12 835	8 938	5 141	4 036	3 573	4 849	8 600
	Februar	55 479	20 020	9 377	6 560	3 180	2 795	9 454	6 888
	März	77 947	23 532	18 022	13 465	3 378	2 077	11 266	8 284
	April	89 252	17 960	21 074	8 073	8 856	8 047	21 460	11 829
	Mai	89 092	19 636	17 944	9 611	4 502	3 419	28 057	9 342
	Juni	85 675	16 811	20 243	13 099	5 025	3 769	16 696	13 801
	Juli	104 378	24 288	23 801	10 327	11 278	10 131	22 600	12 084
	August	89 179	18 479	15 245	9 225	11 092	8 546	21 852	13 286
	September	104 344	38 354	14 089	11 847	7 444	5 776	15 732	16 878
	Oktober	69 079	15 720	17 929	9 955	4 330	2 584	10 786	10 359
	November	81 535	19 011	16 117	8 136	3 325	2 205	24 234	10 712
	Dezember	72 946	18 272	9 804	10 823	4 208	2 055	25 791	4 048
2010	Januar	1 021 081	244 532	245 839	140 252	43 474	28 440	200 885	146 099
	Februar	55 775	17 179	8 415	14 646	3 693	3 083	5 730	6 112
	März	81 122	21 740	16 668	9 256	9 466	8 247	14 067	9 925
	April	123 301	18 771	15 360	9 779	10 511	7 079	56 479	12 401
	Mai								
	Juni								
	Juli								
	August								
	September								
	Oktober								
	November								
	Dezember								
		Auftragsbestand							
2009	31. März	432 630	97 298	89 373	32 542	15 365	11 658	150 949	47 103
	30. Juni	436 192	91 717	111 536	38 515	18 702	15 533	135 422	40 300
	30. Sept.	436 796	105 542	104 280	37 484	36 916	31 505	104 239	48 335
	31. Dez.	392 149	97 414	94 644	31 611	27 440	21 989	99 335	41 705
2010	31. März	443 718	116 849	98 118	38 097	30 436	23 298	108 099	52 119
	30. Juni								
	30. Sept.								
	31. Dez.								

<sup>1</sup> einschl. landwirtschaftl. Bau sowie Unternehmen der Bahn und Post

<sup>2</sup> Bund, Länder und Gemeinden, Sozialversicherung sowie Organisationen ohne Erwerbszweck

# Noch: **3. Vorbereitende Baustellenarbeiten, Hoch- und Tiefbau**

Betriebe mit 20 und mehr Beschäftigten

## **3.9 Ergebnisse für den Monat April 2010 nach Kreisen**

### **3.9.1 Betriebe, Beschäftigte, geleistete Arbeitsstunden, Bruttoentgelte**

KREISFREIE STADT  Kreis	Betriebe	Beschäftigte	Geleistete Arbeitsstunden				Brutto- entgelte
			insgesamt	Wohnungs- bau	gewerbl. u. industrieller Bau¹	öffentlicher und Verkehrsbau	
			1 000 Stunden				
FLENSBURG	4	131	13	5	5	3	366
KIEL	8	365	39	7	22	10	978
LÜBECK	17	730	72	25	14	33	1 947
NEUMÜNSTER	14	515	57	14	9	34	1 227
Dithmarschen	17	606	67	16	27	24	1 725
Herzogtum Lauenburg	9	260	31	12	5	14	864
Nordfriesland	26	914	111	59	22	30	2 412
Ostholstein	8	323	30	9	12	9	714
Pinneberg	13	631	70	5	22	43	2 089
Plön	12	427	49	15	15	19	1 194
Rendsburg-Eckernförde	28	1 292	126	25	50	51	3 471
Schleswig-Flensburg	26	1 216	138	39	28	71	3 225
Segeberg	18	1 119	119	21	32	66	3 393
Steinburg	11	496	47	21	24	2	1 129
Stormarn	10	399	45	21	18	6	1 079
Schleswig-Holstein	221	9 424	1 016	293	304	419	25 812

### **3.9.2 Baugewerblicher Umsatz, Auftragseingang**

KREISFREIE STADT Kreis	Baugewerblicher Umsatz				Auftragseingang			
	insgesamt	Wohnungs- bau	gewerbl. u. industrieller Bau <sup>1</sup>	öffentlicher und Ver- kehrsbau	insgesamt	Wohnungs- bau	gewerbl. u. industrieller Bau <sup>1</sup>	öffentlicher und Ver- kehrsbau
	1 000 Euro							
FLENSBURG	1 117	497	384	236	198	87	–	111
KIEL	1 947	547	885	515	1 762	1 047	573	142
LÜBECK	7 771	2 677	1 903	3 191	9 705	1 524	3 044	5 137
NEUMÜNSTER	4 385	1 142	926	2 317	3 380	715	696	1 969
Dithmarschen	5 998	1 015	2 867	2 116	6 495	1 045	2 850	2 600
Herzogtum Lauenburg	2 374	840	752	782	1 044	641	135	268
Nordfriesland	10 996	5 394	1 407	4 195	7 888	2 402	1 095	4 391
Ostholstein	3 056	655	1 390	1 011	2 111	523	1 008	580
Pinneberg	5 907	260	2 695	2 952	8 525	204	2 484	5 837
Plön	4 175	1 273	1 609	1 293	3 040	906	610	1 524
Rendsburg-Eckernförde	15 844	1 916	9 726	4 202	10 554	879	4 457	5 218
Schleswig-Flensburg	8 272	2 689	2 110	3 473	10 343	1 866	1 362	7 115
Segeberg	16 094	2 605	1 977	11 512	47 253	1 186	2 191	43 876
Steinburg	4 567	2 142	2 180	245	3 599	1 898	1 548	153
Stormarn	5 125	2 001	2 698	426	7 406	3 847	3 085	474
<b>Schleswig-Holstein</b>	<b>97 631</b>	<b>25 655</b>	<b>33 508</b>	<b>38 468</b>	<b>123 301</b>	<b>18 771</b>	<b>25 139</b>	<b>79 391</b>

<sup>1</sup> einschl. landwirtschaftl. Bau sowie Unternehmen der Bahn und Post

#### 4. Bauinstallation, Sonstiger Ausbau und Erschließung von Grundstücken, Bauträger in Schleswig-Holstein

Betriebe mit 20 und mehr Tätigen Personen

##### 4.1 Bauinstallation und Sonstiger Ausbau

Zeitraum		Betriebe <sup>1</sup>	Tätige Personen		Geleistete Arbeits- stunden	Brutto- entgelte	Gesamt- umsatz	Ausbau- gewerb- licher Umsatz
			ins- gesamt <sup>1</sup>	im Ausbau- gewerbe <sup>1</sup>				
					1 000 Std.	1 000 Euro		
2009	2008 <sup>a</sup>	198	7 350	7 042	9 267	197 908	713 196	685 007
	2009 <sup>a</sup>	198	7 128	6 805	8 794	187 698	712 095	682 173
	1. Vierteljahr	198	7 007	6 691	2 093	43 897	153 617	147 395
	2. Vierteljahr	197	7 012	6 693	2 117	45 845	169 242	161 348
	3. Vierteljahr	198	7 318	6 990	2 292	47 320	181 665	173 118
	4. Vierteljahr	198	7 176	6 844	2 292	50 636	207 571	200 312
2010	1. Vierteljahr	194	7 054	6 704	2 088	44 375	137 890	132 354
	2. Vierteljahr							
	3. Vierteljahr							
	4. Vierteljahr							

##### 4.2 Ergebnisse für das 1. Vierteljahr 2010 nach Wirtschaftszweigen

Wirtschaftszweig		Betriebe <sup>1</sup>	Tätige Personen		Geleistete Arbeits- stunden	Brutto- entgelte	Gesamt- umsatz	Ausbau- gewerb- licher Umsatz
			ins- gesamt <sup>1</sup>	im Ausbau- gewerbe <sup>1</sup>				
					1 000 Std.	1 000 Euro		
<b>43.2/43.3</b>	<b>Bauinstallation, sonstiger Ausbau</b>	<b>194</b>	<b>7 054</b>	<b>6 704</b>	<b>2 088</b>	<b>44 375</b>	<b>137 890</b>	<b>132 354</b>
43.2	Bauinstallation	134	5 406	5 137	1 603	34 891	118 019	113 456
43.21	Elektroinstallation	60	2 650	2 433	788	15 687	49 041	45 490
43.22	Gas-, Wasser-, Heizungs-sowie Lüftungs- und Klimainstallation	68	2 602	2 550	764	17 827	60 131	59 120
43.29	Dämmung gegen Kälte, Wärme, Schall und Erschütterung; sowie Sonstige Bauinstallation, ander- weitig nicht genannt	6	154	154	51	1 377	8 846	8 846
43.3	Sonstiger Ausbau	60	1 648	1 567	485	9 484	19 871	18 898
43.31	Anbringen von Stuckaturen, Gipserei und Verputzerei	2	.	.	.	.	.	.
43.32	Bautischlerei und -schlosserei	8	.	.	.	.	.	.
43.33	Fußboden-, Fliesen- und Platten- legerei, Tapeziererei	9	219	205	60	1 466	4 902	4 605
43.34.1	Maler- und Lackierergewerbe	39	1 117	1 067	344	6 384	10 260	9 687
43.34.2	Glasergerwerbe	2	.	.	.	.	.	.
43.39	Sonstiger Ausbau, anderweitig nicht genannt	—	—	—	—	—	—	—
<b>41.1</b>	<b>Erschließung von Grundstücken, Bauträger<sup>2</sup></b>	<b>2</b>	<b>64</b>	<b>—</b>	<b>—</b>	<b>.</b>	<b>.</b>	<b>—</b>
41.10.1	Erschließung von unbebauten Grundstücken	—	—	—	—	—	—	—
41.10.2	Bauträger für Nichtwohngebäude	—	—	—	—	—	—	—
41.10.3	Bauträger für Wohngebäude	2	64	—	—	.	.	—

<sup>1</sup> am Ende des Vierteljahres

<sup>2</sup> es werden nur die Merkmale Betriebe, Tätige Personen insgesamt, Entgelte und Gesamtumsatz erhoben

<sup>a</sup> Betriebe und Beschäftigte = Durchschnitt der Vierteljahresergebnisse