

STATISTISCHE BERICHTE

Kennziffer: E I 1 - m 10/14 HH

# Verarbeitendes Gewerbe sowie Bergbau und Gewinnung von Steinen und Erden in Hamburg Oktober 2014

- Vorläufige Ergebnisse -

herausgegeben am: 16. Dezember 2014



# Impressum

## Statistische Berichte

### Herausgeber:

**Statistisches Amt für Hamburg und Schleswig-Holstein**

– Anstalt des öffentlichen Rechts –

Steckelhörn 12

20457 Hamburg

### Auskunft zu dieser Veröffentlichung:

Holger Lycke

Telefon: 0431 6895-9242

E-Mail: [ProduzierendesGewerbe@statistik-nord.de](mailto:ProduzierendesGewerbe@statistik-nord.de)

### Auskunftsdiens:

E-Mail: [info@statistik-nord.de](mailto:info@statistik-nord.de)

Auskünfte: 040 42831-1766

0431 6895-9393

Internet: [www.statistik-nord.de](http://www.statistik-nord.de)

© Statistisches Amt für Hamburg und Schleswig-Holstein, Hamburg 2014

Auszugsweise Vervielfältigung und Verbreitung mit Quellenangabe gestattet.

Sofern in den Produkten auf das Vorhandensein von Copyrightrechten Dritter hingewiesen wird, sind die in deren Produkten ausgewiesenen Copyrightbestimmungen zu wahren. Alle übrigen Rechte bleiben vorbehalten.

### Zeichenerklärung:

0	weniger als die Hälfte von 1 in der letzten besetzten Stelle, jedoch mehr als nichts
–	nichts vorhanden (genau Null)
...	Angabe fällt später an
·	Zahlenwert unbekannt oder geheim zu halten
X	Tabellenfach gesperrt, weil Aussage nicht sinnvoll
a. n. g.	anderweitig nicht genannt
u. dgl.	und dergleichen
H. v.	Herstellung von

## Inhaltsverzeichnis

	Seite
<b>Impressum/Zeichenerklärung</b>	2
<b>Methodische Hinweise</b>	4
<b>Tabellenteil</b>	
1. Betriebe, Tätige Personen, geleistete Arbeitsstunden und Bruttoentgelte im Verarbeitenden Gewerbe sowie Bergbau und Gewinnung von Steinen und Erden in Hamburg im Oktober 2014 nach Wirtschaftszweigen (Vorläufige Ergebnisse)	6
2. Umsatz der Betriebe im Verarbeitenden Gewerbe sowie Bergbau und Gewinnung von Steinen und Erden in Hamburg im Oktober 2014 nach Wirtschaftszweigen (Vorläufige Ergebnisse)	8
3. Tätige Personen und Umsatz der fachlichen Betriebsteile im Verarbeitenden Gewerbe sowie Bergbau und Gewinnung von Steinen und Erden in Hamburg im Oktober 2014 nach Wirtschaftszweigen (Vorläufige Ergebnisse)	10
4. Auftragseingang der fachlichen Betriebsteile in ausgewählten Bereichen des Verarbeitenden Gewerbes sowie Bergbau und Gewinnung von Steinen und Erden in Hamburg im Oktober 2014 (Vorläufige Ergebnisse)	13
5. Betriebe, Tätige Personen, geleistete Arbeitsstunden, Bruttoentgelte und Umsatz im Verarbeitenden Gewerbe sowie Bergbau und Gewinnung von Steinen und Erden in Hamburg 2007 bis 2014 (Aktuelles Jahr = Vorläufige Ergebnisse)	14
<b>Grafiken</b>	
1. Tätige Personen, Gesamtumsatz und Auslandsumsatz der Betriebe im Verarbeitenden Gewerbe sowie Bergbau und Gewinnung von Steinen und Erden in Hamburg nach Monaten 2013 bis 2014 (Aktuelles Jahr = Vorläufige Ergebnisse)	15
2. Tätige Personen der Betriebe im Verarbeitenden Gewerbe sowie Bergbau und Gewinnung von Steinen und Erden in Hamburg im Oktober 2014 - Veränderung in ausgewählten Wirtschaftszweigen gegenüber dem Vorjahresmonat (Vorläufige Ergebnisse)	16
3. Umsatz der Betriebe im Verarbeitenden Gewerbe sowie Bergbau und Gewinnung von Steinen und Erden in Hamburg im Oktober 2014 - Veränderung in ausgewählten Wirtschaftszweigen gegenüber dem Vorjahresmonat (Vorläufige Ergebnisse)	17

## Methodische Hinweise

Ab Berichtsmonat Januar 2009 werden die Ergebnisse des Monatsberichts für Betriebe des Verarbeitenden Gewerbes sowie des Bergbaus und der Gewinnung von Steinen und Erden in der fachlichen Gliederung der „Klassifikation der Wirtschaftszweige, Ausgabe 2008 (WZ 2008)“ nachgewiesen. Mit der Einführung der WZ 2008 wird die Verordnung (EG) Nr. 1893/2006 des Europäischen Parlaments und des Rates vom 20. Dezember 2006 (ABl. Nr. L 393 S. 1) zur Einführung der Statistischen Systematik der Wirtschaftszweige in der Europäischen Gemeinschaft (NACE Rev.2) umgesetzt.

Die Anwendung der neuen Klassifikation hat Auswirkungen auf den Berichtskreis der Statistiken im Produzierenden Gewerbe, weil einige Tätigkeiten innerhalb des Produzierenden Gewerbes umgruppiert, andere zusätzlich aufgenommen oder ausgegliedert wurden. Darüber hinaus erfolgt die Kodierung der Wirtschaftszweige nunmehr nach einem neuen Nummerierungssystem. An der Periodizität der Erhebung und den Erhebungsmerkmalen selbst hat sich im Wesentlichen nichts geändert.

Infolge der strukturellen Veränderungen beim Produzierenden Gewerbe durch den Übergang auf die WZ 2008 zählen jetzt zum Beispiel die Branchen des Verlagsgewerbes und des Recyclings nicht mehr zum Verarbeitenden Gewerbe. Auch innerhalb des Verarbeitenden Gewerbes wurden mit der WZ 2008 erhebliche Anpassungen bei der Zusammensetzung der Wirtschaftszweige vorgenommen. So werden künftig Montage- und Installationsleistungen in eigenständigen Klassen der WZ 2008 nachgewiesen.

Nicht mehr zum Verarbeitenden Gewerbe zählen Betriebe, die schwerpunktmäßig fremdbezogene Waren oder Dienstleistungen in eigenem Namen bzw. im Namen des Unternehmens/ der Unternehmensgruppe, zu dem/der sie gehören, verkaufen (Converter). Diese Einheiten werden künftig in der Regel dem Handel oder den Dienstleistungen zugerechnet.

Neben den Angaben für die Wirtschaftszweiggliederungen der WZ 2008 werden auch Ergebnisse für die Hauptgruppen „Vorleistungsgüter, Investitionsgüter, Gebrauchsgüter, Verbrauchsgüter und Energie“ veröffentlicht. Die Verordnung (EG) Nr. 656/2007 der Kommission vom 14. Juni 2007 (ABl. EU Nr. L 155 S. 3) legt die Definition der Hauptgruppen fest.

Um einen korrekten Vergleich zu ermöglichen, wurden die Ergebnisse des Jahres 2008 auf die WZ 2008 umgeschlüsselt.

## Berichtskreis:

Der **Berichtskreis** des Monatsberichts für Betriebe umfasst:

Sämtliche Betriebe des Wirtschaftsbereichs Verarbeitendes Gewerbe sowie Bergbau und Gewinnung von Steinen und Erden mit mindestens 50 tätigen Personen.

Betriebe des Wirtschaftsbereichs Verarbeitendes Gewerbe sowie Bergbau und Gewinnung von Steinen und Erden mit mindestens 50 tätigen Personen, sofern sie zu Unternehmen gehören, deren wirtschaftlicher Schwerpunkt außerhalb des Produzierenden Gewerbes liegt.

Der Berichtskreis wird jeweils zum Januar eines Berichtsjahres auf der Grundlage der Daten zur Anzahl der Tätigen Personen im September des Vorjahres neu festgelegt. Die erstmalige Einbeziehung von „Aufsteigern“ bzw. die Nichtberücksichtigung von „Absteigern“ führt zu Jahresbeginn regelmäßig zu geringfügigen Sprüngen in den nachgewiesenen Zeitreihen.

## Darstellung der Ergebnisse:

Bei Betrieben werden die Merkmale „Tätige Personen“ und „Umsatz“ sowohl für Betriebe als auch für fachliche Betriebsteile aufbereitet. Bei der Aufbereitung für Betriebe (Tabellen 1, 2, 5) werden die Ergebnisse nach örtlichen Betriebseinheiten aufgerechnet, d. h., es werden kombinierte Betriebe (Betriebe mit fachlichen Betriebsteilen in mehreren WZ 2008-Klassen, z. B. Maschinenbau und Gießerei) mit den Angaben für den gesamten Betrieb der WZ 2008-Klasse zugerechnet, in der das wirtschaftliche Schwergewicht des Betriebes liegt.

In der Aufbereitung für fachliche Betriebsteile (Tabellen 3, 4) werden dagegen die Ergebnisse der fachlichen Betriebsteile kombinierter Betriebe auf die verschiedenen WZ 2008-Klassen aufgeteilt, denen die einzelnen Betriebsteile ihrer Produktion entsprechend zuzurechnen sind.

Das Ergebnis „Verarbeitendes Gewerbe sowie Bergbau und Gewinnung von Steinen und Erden insgesamt“ für Betriebe enthält auch die Angaben für Betriebsteile sonstiger Wirtschaftsbereiche, d. h. Handel, Transport, Baugewerbe, Landwirtschaft u. a. m. Im Ergebnis „Verarbeitendes Gewerbe sowie Bergbau und Gewinnung von Steinen und Erden insgesamt“ für fachliche Betriebsteile sind die Angaben für Betriebsteile sonstiger Wirtschaftsbereiche nicht enthalten. Bei den Umsatzangaben für die fachlichen Betriebsteile bleiben somit z. B. die Umsätze aus dem Verkauf von Handelsware unberücksichtigt.

## Definitionen der Merkmale

Die in den Tabellen dargestellten Merkmale sind folgendermaßen definiert:

**Betrieb:** *Örtliche Niederlassung* (nicht Unternehmen) des Wirtschaftsbereichs Bergbau und Gewinnung von Steinen und Erden, Verarbeitendes Gewerbe (einschl. Verwaltungs-, Reparatur-, Montage- und Hilfsbetriebe, die mit dem melden-den Betrieb örtlich verbunden sind oder in dessen Nähe liegen). Örtlich getrennte Hauptverwaltungen von Unternehmen des Erhebungsbereichs werden ebenfalls als eigenständige Betriebe dieses Bereichs erfasst. Die Merkmalswerte sind für den gesamten Betrieb zu melden und schließen auch die nichtproduzierenden Teile ein.

**Tätige Personen:** Alle am Monatsende im Betrieb tätigen Personen einschl. der tätigen Inhaber/Inhaberinnen, mithelfenden Familienangehörigen (auch unbezahlt mithelfende Familienangehörige, soweit sie mindestens ein Drittel der üblichen Arbeitszeit im Betrieb tätig sind), an andere Unternehmen überlassene Mitarbeiter/Mitarbeiterinnen und Heimarbeiter/-arbeiterinnen, aber ohne Leiharbeiter/Leiharbeiterinnen. Einbezogen werden u. a. Erkrankte, Urlauber/Urlauberinnen, Kurzarbeiter/-arbeiterinnen, Streikende, von der Aussperrung Betroffene, Personen in Altersteilzeitregelungen, Auszubildende, Saison- und Aushilfsarbeiter/-arbeiterinnen sowie Teilzeitbeschäftigte. Die tätigen Personen umfassen auch die kaufmännischen Auszubildenden (einschl. der Auszubildenden in den übrigen nichtgewerblichen Ausbildungsberufen) und die gewerblich Auszubildenden.

**Geleistete Arbeitsstunden:** Zu melden sind die von allen tätigen Personen (einschl. der Heimarbeiter/-arbeiterinnen und der Auszubildenden) im Betrieb tatsächlich geleisteten (nicht die bezahlten) Stunden, einschl. Über-, Nacht-, Sonntags- und Feiertagsstunden.

**Entgelte:** Die Entgelte entsprechen der Bruttolohn- und -gehaltssumme. Dies ist die Bruttosumme der Bar- und Sachbezüge der tätigen Personen einschl. der an andere Unternehmen überlassenen Mitarbeiter/Mitarbeiterinnen, ohne Pflichtanteile des Arbeitgebers zur Sozialversicherung und Vergütungen, die als Spesenersatz anzusehen sind.

Einzubeziehen sind tariflich oder frei vereinbarte Zulagen (z. B. Akkord-, Nachtarbeits-, Schmutzulagen), Naturalvergütungen, Vergütungen für ausgefallene Arbeitszeit (z. B. Urlaubslöhne), Lohn- und Gehaltsfortzahlungen im Krankheitsfall und Zuschüsse des Arbeitgebers zum Krankengeld, Arbeitsentgelte und sonstige lohnsteuerpflichtige Zahlungen des Arbeitgebers im Rahmen von Altersteilzeitregelungen, Urlaubsbeihilfen, Gratifikationen, Gewinnbeteiligungen, tariflich oder frei vereinbarte Kindergelder und sonstige Familienzuschläge sowie Erziehungsbeihilfen, ferner vermögenswirksame Leistungen des Arbeitgebers

und gezahlte Beträge an tätige Personen in eigenen Sozialeinrichtungen (z. B. Werksarzt) sowie Bezüge von Gesellschaftern, Vorstandsmitgliedern und anderen leitenden Kräften (soweit sie steuerlich als Einkünfte aus unselbständiger Arbeit gelten) und Provisionen und Tantiemen.

Nicht einzubeziehen sind das staatliche Kindergeld, Sozial- und sonstige Aufwendungen des Arbeitgebers (u. a. Pflichtbeiträge zur Sozialversicherung, Aufwendungen für die betriebliche Altersversorgung, Vorruhestandszahlungen, Kurzarbeitergeld), an andere Unternehmen für entgeltliche Überlassung von Arbeitskräften gezahlte Beträge sowie Einnahmen von anderen Unternehmen für die Überlassung von Arbeitnehmern.

**Umsatz:** Umsatz aus eigener Erzeugung (einschl. Umsatz aus dem Verkauf von Energie und Nebenerzeugnissen und Abfällen sowie Entgelte für industrielle Dienstleistungen, wie Reparaturen, Instandhaltungen, Installationen und Montagen), Umsatz aus Handelsware und sonstigen nichtindustriellen/nichthandwerklichen Tätigkeiten (z. B. Erlöse aus Vermietung und Verpachtung sowie aus Lizenzverträgen, Provisionseinnahmen und Einnahmen aus der Veräußerung von Patenten).

Der Umsatz beruht auf Rechnungswerten (Fakturenwerte) ohne in Rechnung gestellte Umsatzsteuer. Im Umsatz enthalten sind Verbrauchsteuern und Kosten für Fracht, Verpackung und Porto, auch wenn diese gesondert berechnet werden. Außerordentliche und betriebsfremde Erträge aus dem Verkauf von Anlagegütern, aus der Verpachtung von Grundstücken, Zinsen, Dividenden u. dgl. sind nicht im Umsatz enthalten. Da es sich grundsätzlich um fakturierte Werte handelt, enthält der Umsatz auch nicht den Wert der Lieferungen, die innerhalb eines Unternehmens von Werk zu Werk stattfinden. Bei der Aufgliederung nach Ländern kann es daher vorkommen, dass Erzeugnisse, die in einem Land produziert werden, im Umsatz eines anderen Landes enthalten sind. Der regional gegliederte Umsatz entspricht daher z. T. nicht der Produktion in den einzelnen Ländern.

**Inlandsumsatz:** Umsatz mit Abnehmern im gesamten Bundesgebiet sowie Umsatz mit den im Bundesgebiet stationierten ausländischen Streitkräften.

**Auslandsumsatz:** Umsatz mit Abnehmern im Ausland und – soweit einwandfrei erkennbar – Umsatz mit deutschen Exporteuren. Als Auslandsumsatz mit der Eurozone gilt der Umsatz mit den Staaten der Eurozone, d. h., mit Belgien, Finnland, Frankreich, Griechenland, Irland, Italien, Luxemburg, Malta, den Niederlanden, Österreich, Portugal, Slowenien, Spanien, Zypern und Slowakei. Als Auslandsumsatz mit dem sonstigen Ausland gilt der Umsatz mit allen Staaten außer den oben genannten Staaten der Eurozone.

**Exportquote:** Anteil des Auslandsumsatzes am Gesamtumsatz.

**Tabelle 1: Betriebe, Tätige Personen, geleistete Arbeitsstunden und Bruttoentgelte im Verarbeitenden Gewerbe sowie Bergbau und Gewinnung von Steinen und Erden in Hamburg im Oktober 2014 nach Wirtschaftszweigen (Vorläufige Ergebnisse)**

WZ 2008	Bezeichnung	Betriebe		Tätige Personen	Verän- derung zum Vor- jahres- monat	Geleistete Arbeits- stunden	Verän- derung zum Vor- jahres- monat	Brutto- entgelte	Verän- derung zum Vor- jahres- monat
		2014	2013						
		Anzahl				%	1 000 Std.	%	1 000 Euro
10	H. v. Nahrungs- und Futtermitteln	32	33	5 428	0,5	827	1,5	19 199	4,3
10.1	Schlachten und Fleischverarbeitung	3	3	208	4,0	28	0,4	449	5,0
10.3	Obst- und Gemüseverarbeitung	3	3	312	2,0	45	3,7	1 908	5,9
10.4	H. v. pflanzlichen und tierischen Ölen und Fetten	5	5	885	2,3	140	0,8	3 814	1,5
10.6	Mahl- und Schälmmühlen, H. v. Stärke und Stärkeerzeugnissen	4	4	497	- 0,8	77	1,3	2 173	- 0,6
10.7	H. v. Back- und Teigwaren	6	8	1 129	- 14,1	183	- 13,1	2 999	- 10,3
10.71	H. v. Backwaren (ohne Dauerbackwaren)	6	8	1 129	- 14,1	183	- 13,1	2 999	- 10,3
10.8	H. v. sonstigen Nahrungsmitteln	8	7	2 078	9,5	311	12,4	6 762	16,6
10.9	H. v. Futtermitteln	3	3	319	0,6	45	4,4	1 094	0,3
11	Getränkeherstellung	2	2	.	.	.	.	.	.
12	Tabakverarbeitung	2	2	.	.	.	.	.	.
16	H. v. Holz-, Flecht-, Korb- und Korkwaren (ohne Möbel)	1	1	.	.	.	.	.	.
17	H. v. Papier, Pappe und Waren daraus	2	2	.	.	.	.	.	.
18	H. v. Druckerzeugnissen; Vervielfältigung von bespielten Ton-, Bild- und Datenträgern	8	8	576	- 4,8	82	- 4,8	1 763	7,3
19	Kokerei und Mineralölverarbeitung	10	10	3 812	- 2,0	590	- 0,8	23 253	- 0,8
20	H. v. chemischen Erzeugnissen	18	18	3 153	1,3	448	3,4	14 174	6,1
20.1	H. v. chemischen Grundstoffen, Düngemitteln und Stickstoffverbindungen, Kunststoffen in Primärformen und synthetischem Kautschuk in Primärformen	7	7	821	- 17,6	130	- 7,3	4 974	- 10,6
20.5	H. v. sonstigen chemischen Erzeugnissen	6	6	764	36,7	104	31,2	3 303	56,4
21	H. v. pharmazeutischen Erzeugnissen	5	5	1 174	3,6	132	- 3,6	5 098	7,3
21.2	H. v. pharmazeutischen Spezialitäten und sonstigen pharmazeutischen Erzeugnissen	5	5	1 174	3,6	132	- 3,6	5 098	7,3
22	H. v. Gummi- und Kunststoffwaren	13	15	3 005	- 7,1	412	- 8,5	13 520	- 4,4
22.1	H. v. Gummiwaren	6	6	1 483	4,7	208	6,6	7 698	11,3
22.19	H. v. sonstigen Gummiwaren	6	6	1 483	4,7	208	6,6	7 698	11,3
22.2	H. v. Kunststoffwaren	7	9	1 522	- 16,4	204	- 20,0	5 822	- 19,5
23	H. v. Glas und Glaswaren, Keramik, Verarbeitung von Steinen und Erden	3	2	387	.	57	.	2 206	.
24	Metallerzeugung und -bearbeitung	5	5	3 932	3,3	492	- 13,0	20 616	0,5
25	H. v. Metallerzeugnissen	5	7	1 031	- 9,9	168	- 10,0	3 883	- 9,5
26	H. v. Datenverarbeitungsgeräten, elektronischen und optischen Erzeugnissen	16	15	4 922	9,3	636	6,2	22 981	8,9
26.5	H. v. Mess-, Kontroll-, Navigations- u. ä. Instrumenten und Vorrichtungen; H. v. Uhren	7	6	1 073	36,9	156	53,4	4 284	32,0
26.51	H. v. Mess-, Kontroll-, Navigations- u. ä. Instrumenten und Vorrichtungen	7	6	1 073	36,9	156	53,4	4 284	32,0
27	H. v. elektrischen Ausrüstungen	11	11	1 415	- 4,2	205	- 2,3	6 556	- 1,1
27.1	H. v. Elektromotoren, Generatoren, Transformatoren, Elektrizitätsverteilungs- und -schalteneinrichtungen	4	4	293	- 0,7	41	3,0	1 072	- 13,7
27.9	H. v. sonstigen elektrischen Ausrüstungen und Geräten a. n. g.	3	3	461	- 0,6	65	- 1,2	1 997	2,1
28	Maschinenbau	30	27	10 258	4,6	1 345	7,1	47 466	4,9
28.1	H. v. nicht wirtschaftszweigspezifischen Maschinen	10	10	2 375	3,4	340	9,1	11 338	3,9

**Tabelle 1: Betriebe, Tätige Personen, geleistete Arbeitsstunden und Bruttoentgelte im Verarbeitenden Gewerbe sowie Bergbau und Gewinnung von Steinen und Erden in Hamburg im Oktober 2014 nach Wirtschaftszweigen (Vorläufige Ergebnisse)**

WZ 2008	Bezeichnung	Betriebe		Tätige Personen	Verän- derung zum Vor- jahres- monat	Geleistete Arbeits- stunden	Verän- derung zum Vor- jahres- monat	Brutto- entgelte	Verän- derung zum Vor- jahres- monat
		2014	2013						
		Anzahl							
28.2	H. v. sonstigen nicht wirtschaftszweig-spezifischen Maschinen	10	8	4 607	6,5	554	8,4	18 860	7,1
28.22	H. v. Hebezeugen und Fördermitteln	3	3	.	.	.	.	.	.
28.29	H. v. sonstigen nicht wirtschafts-zweigspezifischen Maschinen a. n. g.	3	2	184	.	27	.	651	.
28.9	H. v. Maschinen für sonstige bestimmte Wirtschaftszweige	9	8	.	.	.	.	.	.
28.93	H. v. Maschinen für die Nahrungs- und Genussmittelerzeugung und die Tabakverarbeitung	4	3	2 107	.	270	.	.	.
29	H. v. Kraftwagen und Kraftwagenteilen	1	1	.	.	.	.	.	.
30	Sonstiger Fahrzeugbau	9	6	16 487	2,7	1 785	- 14,6	87 751	8,0
30.1	Schiff- und Bootsbau	3	2	1 240	.	158	.	6 266	.
32	H. v. sonstigen Waren	13	12	3 528	5,7	444	7,1	12 867	9,6
32.5	H. v. medizinischen und zahnmedizinischen Apparaten und Materialien	9	9	1 951	6,1	265	8,3	7 399	11,2
33	Reparatur und Installation von Maschinen und Ausrüstungen	31	33	14 544	- 0,6	2 021	- 1,5	65 683	1,1
33.1	Reparatur von Metallerzeugnissen, Maschinen und Ausrüstungen	15	16	9 998	- 3,5	1 384	- 4,8	45 181	- 2,4
33.12	Reparatur von Maschinen	10	10	1 364	3,0	185	3,0	6 205	- 5,8
33.2	Installation von Maschinen und Ausrüstungen a. n. g.	16	17	4 546	6,3	637	6,7	20 502	9,8
B + C	Verarbeitendes Gewerbe sowie Bergbau und Gewinnung von Steinen und Erden	218	216	79 278	1,6	10 363	- 2,5	380 375	3,8
	Nach Hauptgruppen								
A	Vorleistungsgüterproduzent	63	65	14 960	0,0	2 037	- 3,5	71 560	1,2
B	Investitionsgüterproduzent	93	89	48 647	2,6	6 118	- 3,1	231 519	5,5
GG	Gebrauchsgüterproduzent	5	4	910	5,8	129	3,4	3 778	- 6,1
VG	Verbrauchsgüterproduzent	46	47	10 157	0,7	1 380	0,7	43 593	5,1
EN	Energie	11	11	4 604	- 2,4	699	- 2,2	29 924	- 3,2

**Tabelle 2: Umsatz der Betriebe im Verarbeitenden Gewerbe sowie im Bergbau und Gewinnung von Steinen und Erden in Hamburg im Oktober 2014 nach Wirtschaftszweigen (Vorläufige Ergebnisse)**

WZ 2008	Bezeichnung	Umsatz						
		Insgesamt	Veränderung zum Vor- jahres- monat	Ausland	Veränderung zum Vor- jahres- monat	Export- quote	Eurozone	Veränderung zum Vor- jahres- monat
		1 000 Euro	%	1 000 Euro	%		1 000 Euro	%
<b>10</b>	<b>H. v. Nahrungs- und Futtermitteln</b>	206 635	- 2,8	79 277	- 9,7	38,4	45 514	- 13,2
10.1	Schlachten und Fleischverarbeitung	.	.	—	—	—	—	—
10.3	Obst- und Gemüseverarbeitung	.	.	.	.	.	.	.
10.4	H. v. pflanzlichen und tierischen Ölen und Fetten	42 137	- 24,7	29 613	- 28,0	70,3	14 709	- 35,8
10.6	Mahl- und Schälmlmühlen, H. v. Stärke und Stärkeerzeugnissen	27 635	- 9,6	.	.	.	.	.
10.7	H. v. Back- und Teigwaren	8 296	- 9,7	—	.	—	—	.
10.71	H. v. Backwaren (ohne Dauerbackwaren)	8 296	- 9,7	—	.	—	—	.
10.8	H. v. sonstigen Nahrungsmitteln	74 897	11,4	30 355	17,3	40,5	20 265	12,5
10.9	H. v. Futtermitteln	28 994	11,1	.	.	.	.	.
<b>11</b>	<b>Getränkeherstellung</b>	.	.	.	.	.	.	.
<b>12</b>	<b>Tabakverarbeitung</b>	.	.	.	.	.	.	.
<b>16</b>	<b>H. v. Holz-, Flecht-, Korb- und Korkwaren (ohne Möbel)</b>	.	.	.	.	.	.	.
<b>17</b>	<b>H. v. Papier, Pappe und Waren daraus</b>	.	.	.	.	.	.	.
<b>18</b>	<b>H. v. Druckerzeugnissen; Vervielfältigung von bespielten Ton-, Bild- und Datenträgern</b>	5 660	9,3	240	78,0	4,2	157	156,0
<b>19</b>	<b>Kokerei und Mineralölverarbeitung</b>	4 000 484	- 2,0	277 089	- 4,3	6,9	153 712	2,4
<b>20</b>	<b>H. v. chemischen Erzeugnissen</b>	111 692	7,9	37 558	9,2	33,6	17 508	- 3,8
20.1	H. v. chemischen Grundstoffen, Düngemitteln und Stickstoffverbindungen, Kunststoffen in Primärformen und synthetischem Kautschuk in Primärformen	34 419	- 18,9	15 123	- 26,0	43,9	5 576	- 43,9
20.5	H. v. sonstigen chemischen Erzeugnissen	26 799	59,0	16 953	136,0	63,3	8 585	168,7
<b>21</b>	<b>H. v. pharmazeutischen Erzeugnissen</b>	31 535	10,2	.	.	.	.	.
21.2	H. v. pharmazeutischen Spezialitäten und sonstigen pharmazeutischen Erzeugnissen	31 535	10,2	.	.	.	.	.
<b>22</b>	<b>H. v. Gummi- und Kunststoffwaren</b>	63 694	- 5,7	15 808	- 8,3	24,8	6 664	- 24,2
22.1	H. v. Gummiwaren	36 207	1,3	12 022	3,5	33,2	4 411	- 3,0
22.19	H. v. sonstigen Gummiwaren	36 207	1,3	12 022	3,5	33,2	4 411	- 3,0
22.2	H. v. Kunststoffwaren	27 487	- 13,5	3 786	- 32,6	13,8	2 252	- 46,9
<b>23</b>	<b>H. v. Glas und Glaswaren, Keramik, Verarbeitung von Steinen und Erden</b>	.	.	.	.	.	.	.
<b>24</b>	<b>Metallerzeugung und -bearbeitung</b>	620 011	16,9	252 912	18,6	40,8	.	.
<b>25</b>	<b>H. v. Metallerzeugnissen</b>	14 142	- 12,3	546	- 49,0	3,9	.	.
<b>26</b>	<b>H. v. Datenverarbeitungsgeräten, elektronischen und optischen Erzeugnissen</b>	114 362	- 17,8	70 146	1,0	61,3	27 416	0,6
26.5	H. v. Mess-, Kontroll-, Navigations- u. ä. Instrumenten und Vorrichtungen; H. v. Uhren	15 786	97,9	6 699	65,9	42,4	3 721	135,0
26.51	H. v. Mess-, Kontroll-, Navigations- u. ä. Instrumenten und Vorrichtungen	15 786	97,9	6 699	65,9	42,4	3 721	135,0
<b>27</b>	<b>H. v. elektrischen Ausrüstungen</b>	71 307	- 1,3	15 822	20,1	22,2	9 590	14,6
27.1	H. v. Elektromotoren, Generatoren, Transformatoren, Elektrizitätsverteilungs- und -schalteinrichtungen	5 633	- 14,5	2 084	- 34,3	37,0	.	.
27.9	H. v. sonstigen elektrischen Ausrüstungen und Geräten a. n. g.	9 450	20,2	6 879	34,1	72,8	.	.
<b>28</b>	<b>Maschinenbau</b>	263 832	13,8	193 592	7,4	73,4	56 335	23,4
28.1	H. v. nicht wirtschaftszweigspezifischen Maschinen	24 171	- 33,4	14 735	- 51,4	61,0	4 783	- 58,4



**Tabelle 2: Umsatz der Betriebe im Verarbeitenden Gewerbe sowie im Bergbau und Gewinnung von Steinen und Erden in Hamburg im Oktober 2014 nach Wirtschaftszweigen (Vorläufige Ergebnisse)**

WZ 2008	Bezeichnung	Umsatz						
		Insgesamt	Veränderung zum Vor- jahres- monat	Ausland	Veränderung zum Vor- jahres- monat	Export- quote	Eurozone	Veränderung zum Vor- jahres- monat
		1 000 Euro	%	1 000 Euro	%		1 000 Euro	%
28.2	H. v. sonstigen nicht wirtschaftszweig-spezifischen Maschinen	110 009	25,5	67 553	30,0	61,4	32 595	43,8
28.22	H. v. Hebezeugen und Fördermitteln	.	.	.	.	.	.	.
28.29	H. v. sonstigen nicht wirtschafts-zweigspezifischen Maschinen a. n. g.	2 837	.	.	.	.	.	.
28.9	H. v. Maschinen für sonstige bestimmte Wirtschaftszweige	.	.	.	.	.	.	.
28.93	H. v. Maschinen für die Nahrungs- und Genussmittelerzeugung und die Tabakverarbeitung	.	.	.	.	.	.	.
<b>29</b>	<b>H. v. Kraftwagen und Kraftwagenteilen</b>	.	.	.	.	.	.	.
<b>30</b>	<b>Sonstiger Fahrzeugbau</b>	.	.	.	.	.	.	.
30.1	Schiff- und Bootsbau	3 659	.	.	.	.	.	.
<b>32</b>	<b>H. v. sonstigen Waren</b>	84 073	12,9	60 323	10,8	71,8	10 619	- 24,7
32.5	H. v. medizinischen und zahnmedizinischen Apparaten und Materialien	31 457	8,1	.	.	.	.	.
<b>33</b>	<b>Reparatur und Installation von Maschinen und Ausrüstungen</b>	347 130	- 4,5	175 072	- 4,1	50,4	46 933	- 1,8
33.1	Reparatur von Metallerzeugnissen, Maschinen und Ausrüstungen	305 167	- 4,1	.	.	.	.	.
33.12	Reparatur von Maschinen	28 050	- 6,7	8 613	- 7,8	30,7	6 837	20,3
33.2	Installation von Maschinen und Ausrüstungen a. n. g.	41 963	- 6,9	.	.	.	.	.
<b>B + C</b>	<b>Verarbeitendes Gewerbe sowie Bergbau und Gewinnung von Steinen und Erden</b>	<b>6 996 692</b>	<b>0,1</b>	<b>1 768 819</b>	<b>6,6</b>	<b>25,3</b>	<b>1 184 846</b>	<b>10,8</b>
	<b>Nach Hauptgruppen</b>							
<b>A</b>	Vorleistungsgüterproduzent	938 990	9,9	368 541	12,0	39,2	288 958	13,7
<b>B</b>	Investitionsgüterproduzent	1 311 018	9,8	998 075	10,1	76,1	685 844	15,9
<b>GG</b>	Gebrauchsgüterproduzent	43 698	- 41,6	11 659	.	26,7	.	.
<b>VG</b>	Verbrauchsgüterproduzent	668 830	- 9,5	113 109	- 7,3	16,9	48 847	- 24,3
<b>EN</b>	Energie	4 034 156	- 2,2	277 434	.	6,9	.	.

**Tabelle 3: Tätige Personen und Umsatz der fachlichen Betriebsteile im Verarbeitenden Gewerbe sowie Bergbau und Gewinnung von Steinen und Erden in Hamburg im Oktober 2014 nach Wirtschaftszweigen (Vorläufige Ergebnisse)**

WZ 2008	Wirtschaftszweig	Fachliche Betriebsteile		Tätige Personen	Verän- derung zum Vor- jahres- monat	Umsatz aus Eigenerzeugung						
		2014	2013			Insgesamt	Verän- derung zum Vor- jahres- monat	Auslands- umsatz	Verän- derung zum Vor- jahres- monat	Export- quote	Eurozone	Verän- derung zum Vor- jahres- monat
10	H. v. Nahrungs- und Futtermitteln	41	42	5 170	0,8	163 111	1,9	65 012	- 2,8	39,9	37 277	- 7,1
10.1	Schlachten und Fleischverarbeitung	4	4	208	4,0	.	.	–	–	–	–	–
10.3	Obst- und Gemüseverarbeitung	3	3	311	2,0	.	.	.	.	.	.	.
10.4	H. v. pflanzlichen und tierischen Ölen und Fetten	7	7	813	2,4	33 677	- 28,8	23 694	- 31,5	70,4	11 456	- 40,9
10.6	Mahl- und Schälsmühlen, H. v. Stärke und Stärkeerzeugnissen	4	4	414	- 1,4	18 890	16,5	.	.	.	.	.
10.7	H. v. Back- und Teigwaren	8	11	1 388	- 10,0	20 431	- 2,5	.	.	.	.	.
10.71	H. v. Backwaren (ohne Dauerbackwaren)	6	8	.	.	.	.	.	.	.	.	.
10.8	H. v. sonstigen Nahrungsmitteln	11	9	1 719	10,7	53 732	21,2	19 618	36,4	36,5	14 541	44,4
10.9	H. v. Futtermitteln	4	4	317	1,0	26 305	15,5	2 807	.	10,7	2 807	.
11	Getränkeherstellung	3	3	.	.	.	.	.	.	.	.	.
12	Tabakverarbeitung	2	2	.	.	.	.	.	.	.	.	.
13	H. v. Textilien	1	1	.	.	.	.	.	.	.	.	.
16	H. v. Holz-, Flecht-, Korb- und Korkwaren (ohne Möbel)	1	1	.	.	.	.	.	.	.	.	.
17	H. v. Papier, Pappe und Waren daraus	3	3	257	2,4	.	.	.	.	.	.	.
18	H. v. Druckerzeugnissen; Vervielfältigung von bespielten Ton-, Bild- und Datenträgern	8	8	576	- 4,8	5 660	9,3	240	78,0	4,2	157	156,0
18.1	H. v. Druckerzeugnissen	8	8	576	- 4,8	5 660	9,3	240	78,0	4,2	157	156,0
18.13	Druck- und Mediovorstufe	5	4	405	17,7	3 702	40,2	.	.	.	.	.
19	Kokerei und Mineralölverarbeitung	10	10	3 805	- 2,0	508 508	- 29,2	107 773	- 3,5	21,2	64 072	- 12,0
20	H. v. chemischen Erzeugnissen	31	36	3 560	- 0,7	117 195	9,2	40 044	13,2	34,2	20 628	5,5
20.1	H. v. chemischen Grundstoffen, Düngemitteln und Stickstoffverbindungen, Kunststoffen in Primärformen und synthetischem Kautschuk in Primärformen	14	14	1 204	- 1,2	43 776	12,3	21 542	32,6	49,2	10 172	37,1
20.14	H. v. sonstigen organischen Grundstoffen und Chemikalien	8	8	464	5,0	9 353	17,5	6 705	30,1	71,7	2 855	28,4
20.3	H. v. Anstrichmitteln, Druckfarben und Kitt	4	5	.	.	.	.	.	.	.	.	.
20.5	H. v. sonstigen chemischen Erzeugnissen	10	13	789	- 2,2	23 848	- 2,8	13 253	5,2	55,6	7 398	- 1,2
20.59	H. v. sonstigen chemischen Erzeugnissen a. n. g.	7	10	381	- 14,8	13 037	- 14,4	7 099	3,4	54,5	4 860	- 6,4
21	H. v. pharmazeutischen Erzeugnissen	6	7	1 175	4,1	28 124	14,1	3 610	11,5	12,8	.	.
22	H. v. Gummi- und Kunststoffwaren	17	18	3 276	2,0	60 556	1,9	13 189	- 5,1	21,8	6 090	- 8,3
22.1	H. v. Gummiwaren	8	8	1 681	6,3	33 102	9,5	8 301	- 2,3	25,1	2 669	6,1
22.2	H. v. Kunststoffwaren	9	10	1 595	- 2,3	27 454	- 6,0	4 888	- 9,5	17,8	3 422	- 17,2
22.29	H. v. sonstigen Kunststoffwaren	6	6	1 376	- 0,2	22 969	- 10,2	3 761	- 14,7	16,4	2 705	- 23,0
23	H. v. Glas und Glaswaren, Keramik, Verarbeitung von Steinen und Erden	3	2	339	.	.	.	.	.	.	.	.

**Tabelle 3: Tätige Personen und Umsatz der fachlichen Betriebsteile im Verarbeitenden Gewerbe sowie Bergbau und Gewinnung von Steinen und Erden in Hamburg im Oktober 2014 nach Wirtschaftszweigen (Vorläufige Ergebnisse)**

WZ 2008	Wirtschaftszweig	Fachliche Betriebsteile		Tätige Personen	Verän- derung zum Vor- jahres- monat	Umsatz aus Eigenerzeugung						
		2014	2013			Insgesamt	Verän- derung zum Vor- jahres- monat	Auslands- umsatz	Verän- derung zum Vor- jahres- monat	Export- quote	Eurozone	Verän- derung zum Vor- jahres- monat
24	Metallerzeugung und -bearbeitung	8	8	3 517	1,4	614 392	16,7	250 370	18,1	40,8	.	.
24.4	Erzeugung und erste Bearbeitung von NE-Metallen	5	5	2 896	1,8	572 886	17,7	225 080	16,9	39,3	.	.
25	H. v. Metallerzeugnissen	8	10	925	- 1,3	11 645	- 11,7	746	- 31,6	6,4	132	- 17,0
26	H. v. Datenverarbeitungsgeräten, elektronischen und optischen Erzeugnissen	21	21	4 578	2,9	110 122	- 20,5	68 686	- 1,0	62,4	25 925	- 4,5
26.2	H. v. Datenverarbeitungsgeräten und peripheren Geräten	4	3	222	31,4	3 445	53,9	1 284	.	37,3	625	.
26.5	H. v. Mess-, Kontroll-, Navigations- u. ä. Instrumenten und Vorrichtungen; H. v. Uhren	11	10	770	- 1,4	11 900	44,3	5 245	31,5	44,1	2 234	50,0
27	H. v. elektrischen Ausrüstungen	13	13	1 504	2,2	15 670	14,7	8 358	20,3	53,3	3 487	- 8,8
27.1	H. v. Elektromotoren, Generatoren, Transformatoren, Elektrizitätsverteilungs- und -schalteinrichtungen	4	4	238	- 0,8	4 145	35,4	1 425	- 0,3	34,4	353	- 24,8
27.9	H. v. sonstigen elektrischen Ausrüstungen und Geräten a. n. g.	5	5	626	17,4	8 593	12,7	5 722	25,0	66,6	.	.
28	Maschinenbau	40	37	9 285	3,7	197 276	16,0	135 987	9,0	68,9	49 145	24,8
28.1	H. v. nicht wirtschaftszweig-spezifischen Maschinen	12	12	2 157	4,8	22 786	- 30,0	13 524	- 50,8	59,4	4 470	- 56,6
28.14	H. v. Armaturen a. n. g.	5	5	399	3,6	3 762	8,4	2 858	20,9	76,0	1 573	4,2
28.2	H. v. sonstigen nicht wirtschafts-zweigspezifischen Maschinen	11	9	4 193	4,2	90 589	25,3	55 665	31,5	61,4	28 794	45,5
28.22	H. v. Hebezeugen und Fördermitteln	3	3	.	.	.	.	.	.	.	.	.
28.29	H. v. sonstigen nicht wirtschaftszweigspezifischen Maschinen a. n. g.	4	3	243	25,9	5 027	22,2	.	.	.	.	.
28.4	H. v. Werkzeugmaschinen	4	4	345	1,2	9 145	61,9	6 418	50,7	70,2	1 154	32,0
28.9	H. v. Maschinen für sonstige bestimmte Wirtschaftszweige	13	12	2 590	2,5	74 755	25,4	60 381	19,0	80,8	14 728	74,7
28.93	H. v. Maschinen für die Nahrungs- und Genussmittelerzeugung und die Tabakverarbeitung	5	4	1 603	5,9	33 572	27,0	31 207	23,5	93,0	.	.
29	H. v. Kraftwagen und Kraftwagenteilen	1	1	.	.	.	.	.	.	.	.	.
30	Sonstiger Fahrzeugbau	10	9	15 929	- 1,0	.	.	.	.	.	.	.
30.1	Schiff- und Bootsbau	4	4	683	- 13,5	.	.	.	.	.	.	.
32	H. v. sonstigen Waren	13	12	3 292	6,0	47 946	10,4	33 357	6,5	69,6	5 889	2,4
32.5	H. v. medizinischen und zahnmedizinischen Apparaten und Materialien	9	9	1 755	7,3	20 658	8,7	.	.	.	.	.
33	Reparatur und Installation von Maschinen und Ausrüstungen	62	64	14 985	4,3	342 997	- 5,1	195 181	- 4,7	56,9	48 969	- 1,4
33.1	Reparatur von Metallerzeugnissen, Maschinen und Ausrüstungen	39	40	11 354	6,3	286 799	- 4,7	.	.	.	.	.
33.12	Reparatur von Maschinen	20	20	1 663	4,9	30 496	- 7,4	10 241	- 12,6	33,6	7 147	6,6
33.13	Reparatur von elektronischen und optischen Geräten	8	9	682	52,6	3 587	8,6	.	.	.	.	.

**Tabelle 3: Tätige Personen und Umsatz der fachlichen Betriebsteile im Verarbeitenden Gewerbe sowie Bergbau und Gewinnung von Steinen und Erden in Hamburg im Oktober 2014 nach Wirtschaftszweigen (Vorläufige Ergebnisse)**

WZ 2008	Wirtschaftszweig	Fachliche Betriebsteile		Tätige Personen	Verän- derung zum Vor- jahres- monat	Umsatz aus Eigenerzeugung						
		2014	2013			Insgesamt	Verän- derung zum Vor- jahres- monat	Auslands- umsatz	Verän- derung zum Vor- jahres- monat	Export- quote	Eurozone	Verän- derung zum Vor- jahres- monat
		Anzahl				%	1 000 Euro	%	1 000 Euro	%		1 000 Euro
33.2	Installation von Maschinen und Ausrüstungen a. n. g.	23	24	3 631	- 1,4	56 198	- 6,8	.	.	.	.	.
<b>B + C Verarbeitendes Gewerbe sowie Bergbau und Gewinnung von Steinen und Erden</b>		<b>303</b>	<b>309</b>	<b>77 164</b>	<b>1,8</b>	<b>2 882 766</b>	<b>- 1,3</b>	<b>1 503 602</b>	<b>9,0</b>	<b>52,2</b>	<b>1 064 918</b>	<b>12,4</b>
<b>Nach Hauptgruppen</b>												
<b>A</b>	Vorleistungsgüterproduzent	89	95	15 034	2,2	860 516	13,6	350 163	15,9	40,7	278 134	17,0
<b>B</b>	Investitionsgüterproduzent	141	139	46 681	2,2	1 224 104	9,5	955 009	9,8	78,0	679 108	15,7
<b>GG</b>	Gebrauchsgüterproduzent	5	4	909	5,9	43 677	- 41,6	11 659	.	26,7	.	.
<b>VG</b>	Verbrauchsgüterproduzent	57	60	9 943	0,8	212 288	1,5	78 653	- 5,2	37,1	36 119	- 12,2
<b>EN</b>	Energie	11	11	4 597	- 2,4	542 181	- 28,8	108 118	.	19,9	.	.

**Tabelle 4: Auftragseingang der fachlichen Betriebsteile in ausgewählten Bereichen des Verarbeitenden Gewerbes in Hamburg im Oktober 2014 (Vorläufige Ergebnisse)**

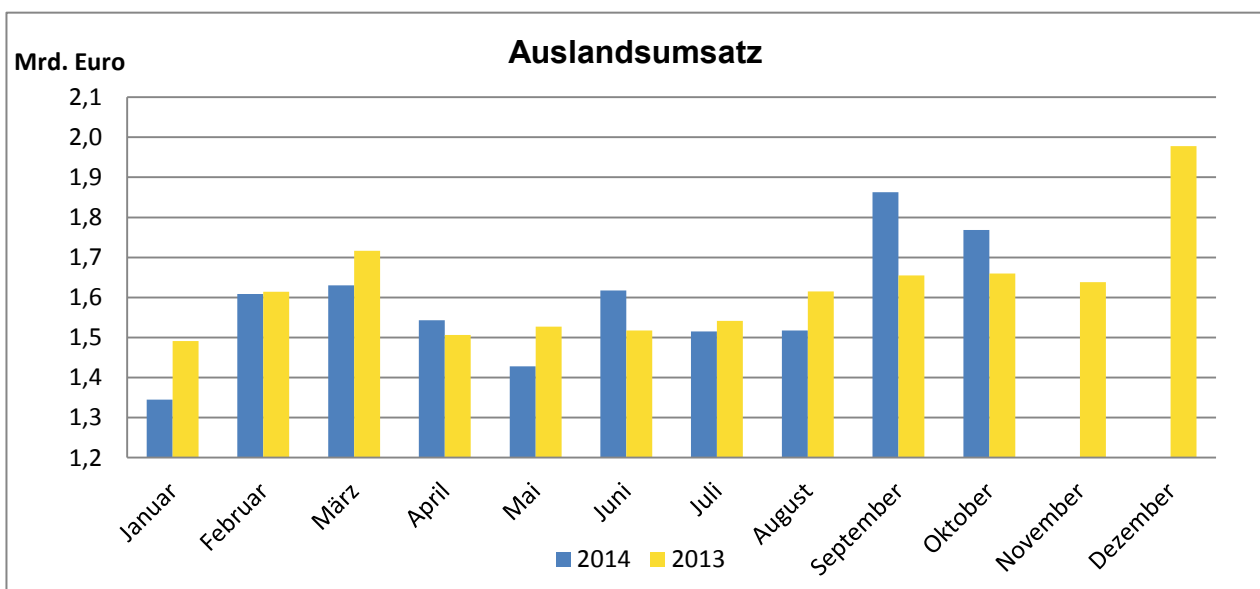
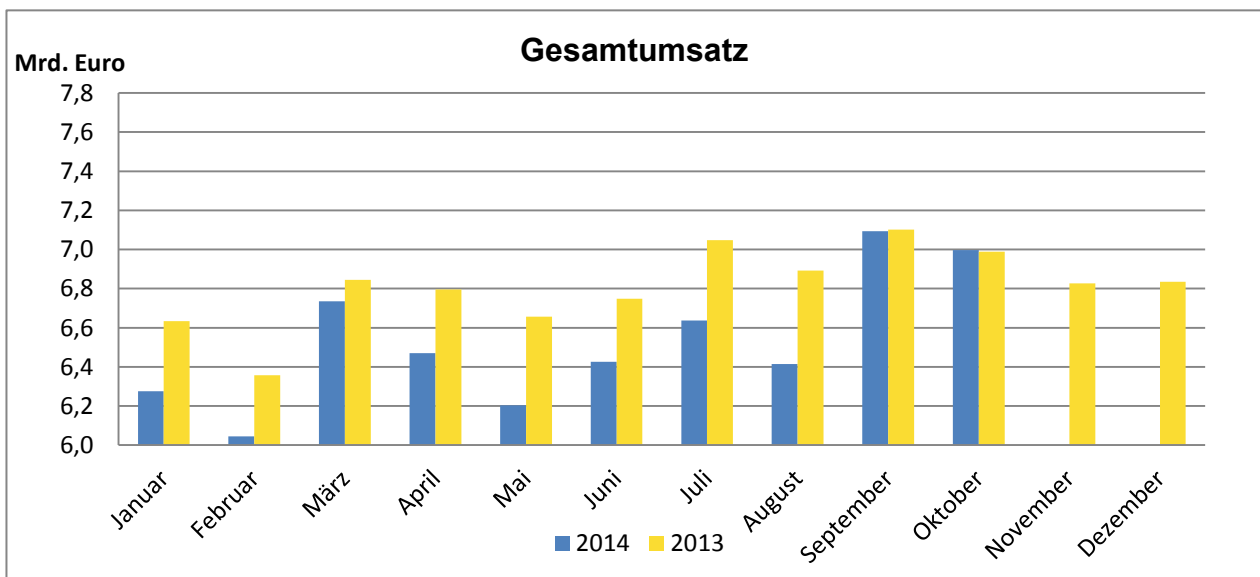
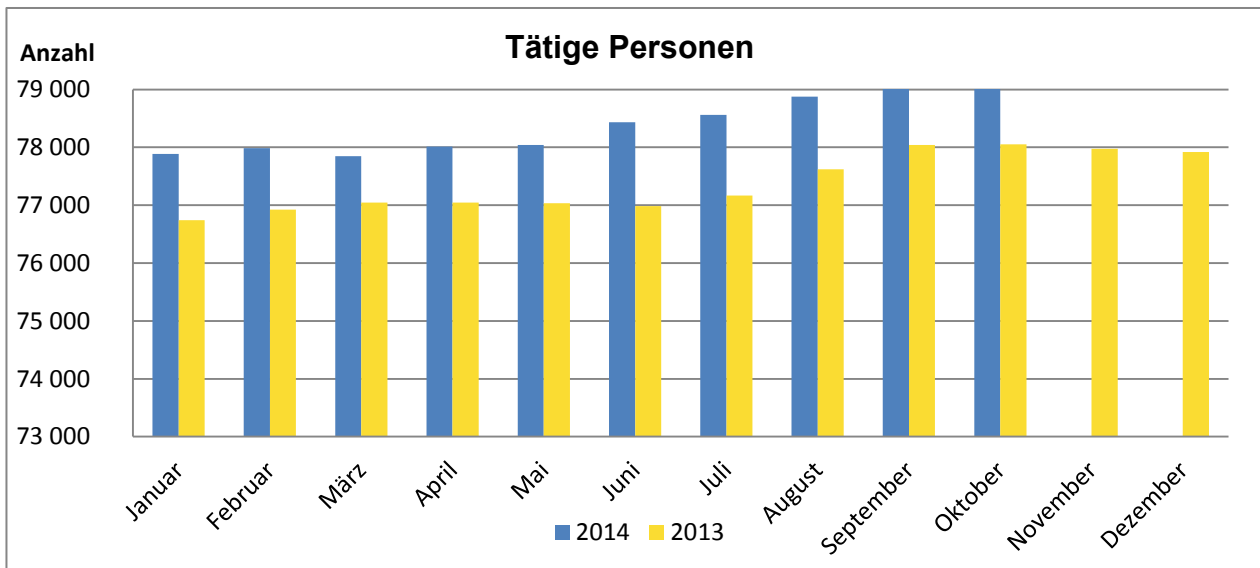
WZ 2008	Bezeichnung	Fachliche Betriebs- teile	Auftragseingang					
			Insgesamt	Verände- rung zum Vorjahres- monat	Ausland	Verände- rung zum Vorjahres- monat	Eurozone	Verände- rung zum Vorjahres- monat
		Anzahl	1 000 Euro	%	1 000 Euro	%	1 000 Euro	%
13	H. v. Textilien	1	.	.	.	.	.	.
17	H. v. Papier, Pappe und Waren daraus	2	.	.	.	.	.	.
20	H. v. chemischen Erzeugnissen	29	119 473	12,7	41 643	17,3	22 954	16,4
21	H. v. pharmazeutischen Erzeugnissen	5	28 470	12,8	3 517	8,8	.	.
24	Metallerzeugung und -bearbeitung	8	611 945	18,9	249 569	19,4	.	.
25	H. v. Metallerzeugnissen	8	12 218	- 8,4	993	- 0,9	.	.
26	H. v. Datenverarbeitungsgeräten, elektronischen und optischen Erzeugnissen	20	108 508	- 21,5	67 292	- 2,2	25 367	- 5,2
26.5	H. v. Mess-, Kontroll-, Navigations- u. ä. Instrumenten und Vorrichtungen; H. v. Uhren	10	10 924	33,6	4 536	15,0	1 846	67,7
27	H. v. elektrischen Ausrüstungen	11	15 709	21,0	7 252	3,2	3 701	- 8,6
28	Maschinenbau	36	202 204	3,1	148 193	- 3,3	65 210	25,2
28.1	H. v. nicht wirtschaftszweig- spezifischen Maschinen	9	31 741	- 15,6	20 838	- 36,0	7 175	- 64,9
28.2	H. v. sonstigen nicht wirtschaftszweig- spezifischen Maschinen	10	89 991	22,2	57 566	28,9	47 691	143,3
28.9	H. v. Maschinen für sonstige bestimmte Wirtschaftszweige	13	73 357	- 6,5	64 850	- 8,6	7 883	- 24,4
29	H. v. Kraftwagen und Kraftwagenteilen	1	.	.	.	.	.	.
30	Sonstiger Fahrzeugbau	7	.	.	.	.	.	.
30.1	Schiff- und Bootsbau	1	.	.	.	.	.	.
30.3	Luft- und Raumfahrzeugbau	5	.	.	.	.	.	.
<b>Zusammen</b>		<b>128</b>	<b>1 310 564</b>	<b>- 44,8</b>	<b>694 088</b>	<b>- 61,9</b>	<b>518 169</b>	<b>- 68,2</b>

**Tabelle 5: Betriebe, Tätige Personen, geleistete Arbeitsstunden, Bruttoentgelte und Umsatz im Verarbeitenden Gewerbe sowie im Bergbau und Gewinnung von Steinen und Erden in Hamburg von 2007 bis 2014 (Aktuelles Jahr = Vorläufige Ergebnisse)**

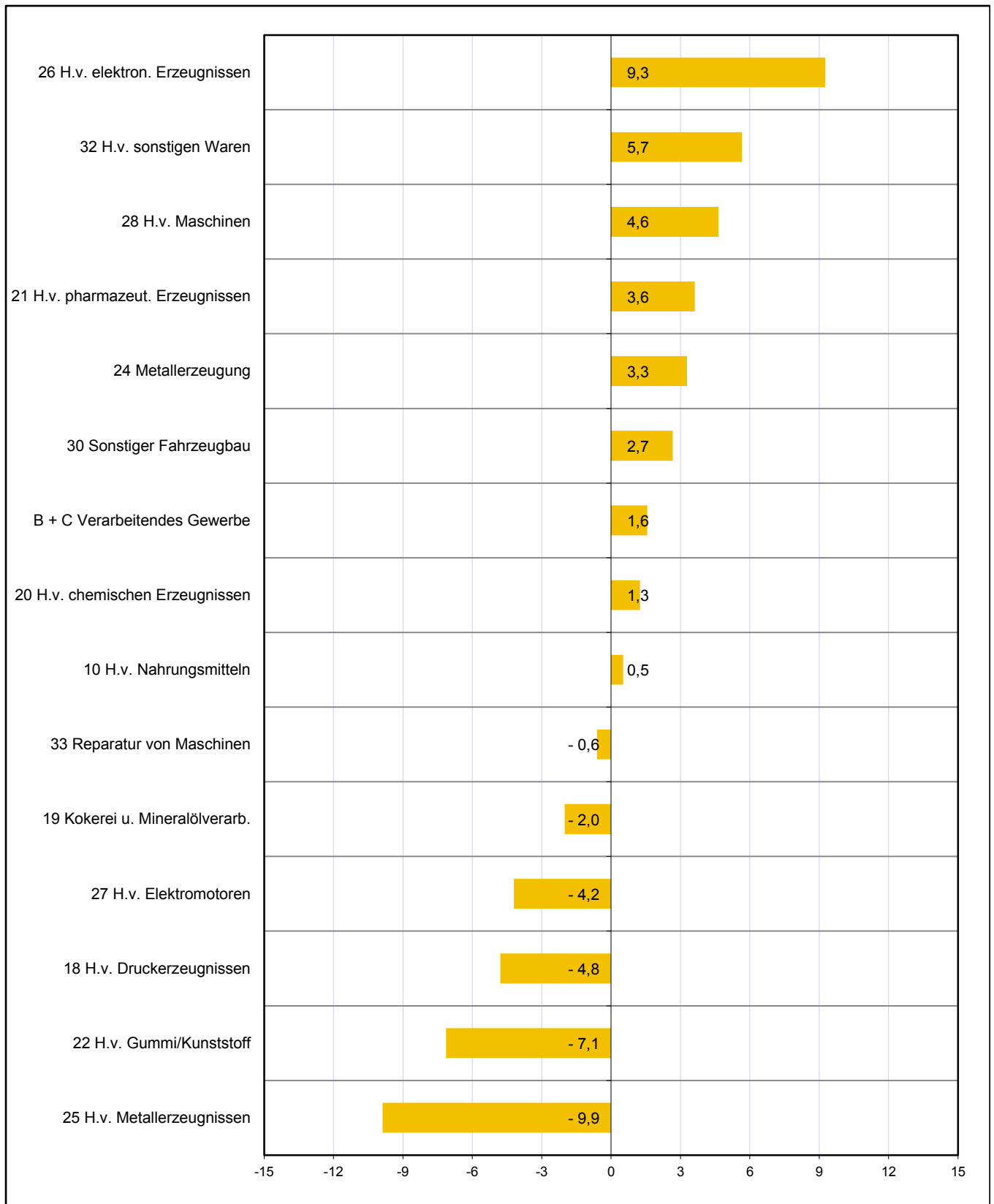
Jahr Monat	Betriebe	Tätige Personen	Geleistete Arbeits- stunden	Brutto- entgelte	Umsatz			
					Insgesamt	Ausland	Export- quote	Eurozone
	Anzahl <sup>1</sup>		1 000 Std.	1 000 Euro		%	1 000 Euro	
2007	228	80 279	128 177	4 070 945	71 265 761	16 669 987	23,4	10 965 086
2008	233	77 907	125 261	4 060 874	75 495 161	18 325 066	24,3	11 264 642
2009	216	75 327	119 417	4 032 759	52 190 560	14 793 865	28,3	9 607 576
2010	220	74 127	119 211	4 038 158	72 123 232	16 777 886	23,3	10 686 415
2011	217	75 826	121 233	4 218 951	83 457 679	18 365 107	22,0	12 063 454
2012	217	76 838	120 884	4 390 440	87 010 855	19 137 257	22,0	12 719 182
2013	216	78 040	122 669	4 615 487	81 729 233	19 460 995	23,8	12 656 310
2012 Januar	217	75 514	10 283	331 732	6 651 221	1 483 736	22,3	1 049 961
Februar	217	75 285	10 312	342 054	7 027 467	1 593 314	22,7	1 085 706
März	218	75 247	10 445	348 169	7 393 408	1 659 194	22,4	1 178 510
April	218	75 448	9 720	408 578	6 975 908	1 395 302	20,0	901 026
Mai	218	75 536	9 934	393 463	7 228 896	1 494 308	20,7	965 458
Juni	218	75 694	10 150	364 862	7 401 390	1 639 127	22,1	1 038 878
Juli	217	75 828	9 723	340 586	7 332 976	1 545 640	21,1	987 780
August	217	76 578	10 128	340 560	7 502 875	1 622 307	21,6	1 042 732
September	217	76 838	9 948	342 624	7 540 453	1 611 325	21,4	1 074 535
Oktober	216	76 752	10 425	346 135	7 693 476	1 638 671	21,3	1 085 559
November	216	76 657	10 770	470 161	7 463 607	1 746 547	23,4	1 190 019
Dezember	216	76 506	9 045	361 516	6 799 178	1 707 786	25,1	1 119 019
2013 Januar	215	76 740	10 553	355 984	6 634 599	1 491 403	22,5	1 002 319
Februar	217	76 921	10 142	357 680	6 356 667	1 614 333	25,4	1 012 553
März	217	77 048	10 196	356 080	6 845 200	1 716 195	25,1	1 162 891
April	217	77 048	10 638	429 154	6 795 768	1 506 581	22,2	945 563
Mai	217	77 037	10 081	430 457	6 656 106	1 527 197	22,9	991 235
Juni	216	76 987	10 044	375 885	6 748 696	1 517 890	22,5	966 799
Juli	216	77 165	9 884	358 500	7 047 916	1 541 611	21,9	977 862
August	216	77 622	10 250	356 989	6 892 924	1 614 745	23,4	1 060 067
September	216	78 040	10 381	366 358	7 101 183	1 654 999	23,3	1 104 957
Oktober	216	78 054	10 632	366 515	6 988 859	1 659 908	23,8	1 069 507
November	216	77 976	10 696	481 331	6 826 061	1 637 951	24,0	1 059 822
Dezember	216	77 918	9 172	380 555	6 835 255	1 978 182	28,9	1 302 735
2014 Januar	216	77 885	10 300	372 871	6 275 002	1 345 047	21,4	879 000
Februar	218	77 985	10 017	369 467	6 044 673	1 608 377	26,6	1 104 978
März	217	77 849	10 094	374 504	6 735 925	1 630 184	24,2	1 047 318
April	218	78 012	9 703	448 673	6 470 728	1 543 398	23,9	1 002 787
Mai	218	78 041	9 936	433 107	6 203 139	1 428 183	23,0	911 522
Juni	218	78 434	9 689	423 980	6 425 657	1 617 459	25,2	1 057 081
Juli	218	78 560	10 041	373 127	6 637 089	1 515 119	22,8	943 068
August	218	78 875	9 279	365 649	6 414 113	1 517 188	23,7	960 705
September	218	79 170	10 199	368 995	7 093 739	1 863 078	26,3	1 240 956
Oktober	218	79 278	10 363	380 375	6 996 692	1 768 819	25,3	1 184 846

<sup>1</sup> Für die Jahre gilt der Stand Ende September; für die Monate der Stand am Ende des Monats

**Grafik 1: Tätige Personen, Gesamtumsatz und Auslandsumsatz der Betriebe im Verarbeitenden Gewerbe sowie Bergbau und Gewinnung von Steinen und Erden in Hamburg nach Monaten 2013 und 2014**  
(Aktuelles Jahr = Vorläufige Ergebnisse)



**Grafik 2: Tätige Personen der Betriebe im Verarbeitenden Gewerbe sowie Bergbau und Gewinnung von Steinen und Erden in Hamburg im Oktober 2014**  
Veränderung in ausgewählten Wirtschaftszweigen gegenüber dem Vorjahresmonat in %  
(Vorläufige Ergebnisse)





**Grafik 3: Umsatz der Betriebe im Verarbeitenden Gewerbe sowie Bergbau und Gewinnung von Steinen und Erden in Hamburg im Oktober 2014**

Veränderung in ausgewählten Wirtschaftszweigen gegenüber dem Vorjahresmonat in %  
(Vorläufige Ergebnisse)

