



Statistischer Bericht



Kennziffer: M I 4 - vj 4/25

Januar 2026

Preisindizes für Bauwerke in Hessen im November 2025

Hessisches Statistisches Landesamt, Wiesbaden

Impressum

Dienstgebäude: Rheinstraße 35/37, 65185 Wiesbaden

Briefadresse: 65175 Wiesbaden

Kontakt für Fragen und Anregungen zu diesem Bericht

Frau Dr. Maurer 0611 3802-655

E-Mail preise@statistik.hessen.de

Internet <https://statistik.hessen.de>

Copyright

© Hessisches Statistisches Landesamt, Wiesbaden, 2026

Vervielfältigung und Verbreitung, auch auszugsweise, mit Quellenangabe gestattet.

Allgemeine Geschäftsbedingungen

Die Allgemeinen Geschäftsbedingungen sind abrufbar unter:

<https://statistik.hessen.de/ueber-uns/datenanfragen-und-services>

Zeichenerklärungen

- = genau Null (nichts vorhanden) bzw. keine Veränderung eingetreten
- 0 = Zahlenwert ungleich Null, Betrag jedoch kleiner als die Hälfte von 1 in der letzten besetzten Stelle
- = Zahlenwert unbekannt oder geheim zu halten
- ... = Zahlenwert lag bei Redaktionsschluss noch nicht vor
- () = Aussagewert eingeschränkt, da der Zahlenwert statistisch unsicher ist
- / = keine Angabe, da Zahlenwert nicht sicher genug
- x = Tabellenfeld gesperrt, weil Aussage nicht sinnvoll
(oder bei Veränderungsraten ist die Ausgangszahl kleiner als 100)
- D = Durchschnitt
- s = geschätzte Zahl
- p = vorläufige Zahl
- r = berichtigte Zahl

Aus Gründen der Übersichtlichkeit sind nur negative Veränderungsraten und Salden mit einem Vorzeichen versehen. Positive Veränderungsraten und Salden sind ohne Vorzeichen.

Im Allgemeinen ist ohne Rücksicht auf die Endsumme auf- bzw. abgerundet worden.

Das Ergebnis der Summierung der Einzelzahlen kann deshalb geringfügig von der Endsumme abweichen.

Inhalt

I. Grundlagen und Methoden

1. Vorbemerkungen	2
-------------------	---

II. Grafiken

1. Preisindizes für Bauwerke in Hessen von 2022 bis 2025	4
2. Preisindex für Wohngebäude in Hessen von 2023 bis 2025	4
3. Preisindex für Bürogebäude in Hessen von 2023 bis 2025	4
4. Preisindex für gewerbliche Betriebsgebäude in Hessen von 2023 bis 2025	5
5. Preisindex für Straßenbau in Hessen von 2023 bis 2025	5
6. Preisindex für Ortskanäle in Hessen von 2023 bis 2025	5

III. Tabellen

1. Preisindizes für Bauwerke in Hessen von 2024 bis 2025 nach Bauwerksarten und Bauarbeiten	6
2. Preisindizes für Bauwerke in Hessen (mehrfährige Übersicht)	
2.1 Wohngebäude	12
2.2 Wohngebäude – Veränderungen –	13
2.3 Nichtwohngebäude	14
2.4 Nichtwohngebäude – Veränderungen –	15
3. Wiederherstellungswerte für 1913/1914 erstellte Wohngebäude in Deutschland von 1913 bis 2025	16

1. Vorbemerkungen

In der Baupreisstatistik werden Preisindizes für Bauwerke, Bauabschnitte und Bauarbeiten berechnet. Diese Indizes spiegeln die Entwicklung der Preise für den Neubau ausgewählter Bauwerkstypen des Hoch- und Tiefbaus sowie für die Instandhaltung von Bauwerken wider. Die Preisindizes dienen unter anderem der Konjunkturbeobachtung bezüglich der Preisentwicklung im Baugewerbe. Sie werden zudem häufig bei der Schätzung aktueller oder historischer Verkehrswerte bzw. Anschaffungs-/Wiederbeschaffungswerte sowie zur Anpassung vertraglich vereinbarter Zahlungen genutzt (Wertsicherungsklauseln).

Für die Berechnung der Indizes werden vierteljährlich – in den Monaten Februar, Mai, August und November – Preise für sogenannte Regelbauleistungen erhoben, das heißt für Leistungen, die von den Bauunternehmen regelmäßig ausgeführt werden und die nach der Systematik der Vergabe- und Vertragsordnung für Bauleistungen (VOB) für die betreffende Bauarbeit typisch sind. In Hessen melden repräsentativ ausgewählte Unternehmen des Baugewerbes die im Berichtsmonat tatsächlich erzielten Marktpreise (keine Angebotspreise) für insgesamt rund 190 Bauleistungen, die von den befragten Unternehmen ausgeführt werden und sich an der Vergabe- und Vertragsordnung für Bauleistungen (VOB) orientieren.

Wägungsschemata und Methodik

Den Indizes für Bauwerke, Bauabschnitte und Bauarbeiten liegt die sogenannte Laspeyres-Formel zu Grunde. Das bedeutet, dass sich in der Indexberechnung das Baugeschehen des Basisjahres widerspiegelt. Die Wägungsschemata ordnen den Bauleistungen Wägungsanteile (Gewichte) zu, mit denen sie in den Gesamtindex einfließen. Diese Wägungsschemata werden in regelmäßigen Abständen im Rahmen von Revisionen an die sich ändernden Strukturen im Baugeschehen angepasst. Im Zeitraum zwischen zwei Revisionen bleiben die Wägungsschemata konstant, um über einen längeren Zeitraum die „reine“ Preisentwicklung darstellen zu können, unbeeinflusst von Änderungen der Gewichtung.

Aus den von den Unternehmen gemeldeten Preisen für die repräsentativ ausgewählten Bauleistungen wird für jede Erhebungsposition (Bauleistung) zunächst die durchschnittliche Preisentwicklung (Landesdurchschnittsmesszahl) ermittelt. Aus diesen Landesdurchschnittsmesszahlen werden schließlich mit dem jeweiligen Wägungsschema die Preisindizes für die einzelnen Bauwerksarten berechnet. Aus den Indexwerten der vier Erhebungsmonate werden die Jahresdurchschnitte ermittelt.

Die Indizes geben die Entwicklung der Baupreise einschließlich Umsatzsteuer wieder, da es sich bei den Bauleistungen im Wohnungs-, Nichtwohnungs- und Straßenbau in der Regel um Leistungen für den Endverbraucher handelt. Erhoben werden die Bauleistungspreise jedoch ohne Umsatzsteuer, weil die Betriebe die einzelnen Leistungen in der Regel netto kalkulieren und dann die von ihnen erbrachte Gesamtbauleistung mit der Mehrwertsteuer belasten.

Absolute Baupreise werden wegen ihrer verhältnismäßig großen Streuung, die vor allem auf unterschiedliche Bezugsgrößen und Ausführungen der beobachteten Bauleistungen zurückzuführen ist (verschiedene Bearbeitungsumfänge, Maß und Mengeneinheiten für dieselbe Bauleistung bei verschiedenen Anbietern), nicht veröffentlicht.

Wiederherstellungswerte

Die Tabelle „Wiederherstellungswerte für 1913/1914 erstellte Wohngebäude in Deutschland“ erlaubt die Ermittlung von Wiederbeschaffungswerten für Wohngebäude in Deutsche Mark (DM) bzw. Euro aus 1913 bzw. 1914 entstandenen Herstellungskosten in Mark bzw. umgekehrt die Ermittlung von vergleichbaren Herstellungswerten in Mark für das Jahr 1913 bzw. 1914 aus aktuellen Herstellungskosten in Deutsche Mark (DM) bzw. Euro. Die dargestellte Entwicklung der Wiederherstellungswerte schließt ebenfalls die Umsatzsteuer ein.

Revision

Die Preisindizes für Bauwerke, Bauabschnitte und Bauarbeiten werden in regelmäßigen Abständen einer Revision unterzogen und auf ein neues Basisjahr umgestellt. Ab dem Berichtsmonat Mai 2024 erfolgt die Umstellung von der bisherigen Basis 2015 auf das neue Basisjahr 2021. Mit der Umstellung wurden alle Indizes ab Februar 2021 neu berechnet. Weiter zurückliegende Ergebnisse werden nicht neu berechnet, sondern nur formal auf das neue Basisjahr umgerechnet. Die auf der alten Basis 2015 ermittelten Preisindizes verlieren damit ihre Gültigkeit. Auch die Wiederherstellungswerte wurden ab Februar 2021 angepasst.

Ein wesentlicher Punkt jeder Indexrevision ist die Aktualisierung der zugrundeliegenden Wägungsschemata. Zudem wurden die Bezeichnungen einiger Bauleistungen beziehungsweise Bauarbeiten (beispielsweise bei den Nieder- und Mittelspannungsanlagen, die nun als Elektro-, Sicherheits- und Informationstechnische Anlagen bezeichnet werden) angepasst. Zudem wurden zehn neue Bauleistungen in die der Berechnung zugrundeliegenden Wägungsschemata aufgenommen.

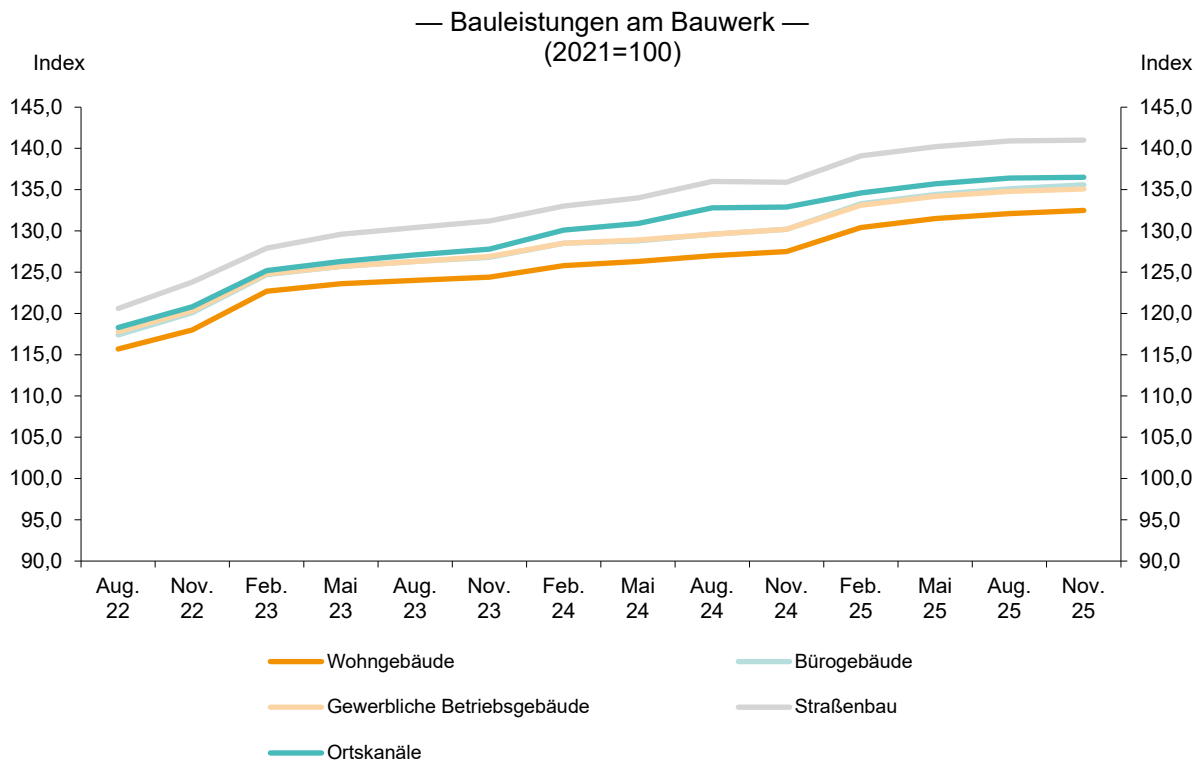
Berechnung von Veränderungsraten

Die Indexveränderung von einem Zeitpunkt zum anderen wird üblicherweise als Veränderung in Prozent ermittelt und errechnet sich gemäß folgender Formel

$$\left(\frac{\text{neuer Indexstand}}{\text{alter Indexstand}} \times 100 \right) - 100$$

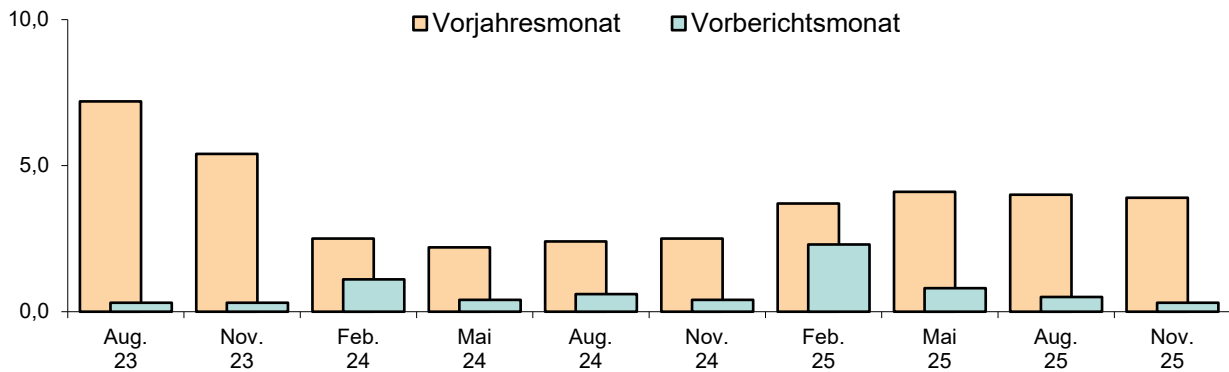
Das Ergebnis ist – von geringfügigen Rundungsdifferenzen abgesehen – von der Wahl des Basisjahres unabhängig.

1. Preisindizes für Bauwerke in Hessen von 2022 bis 2025



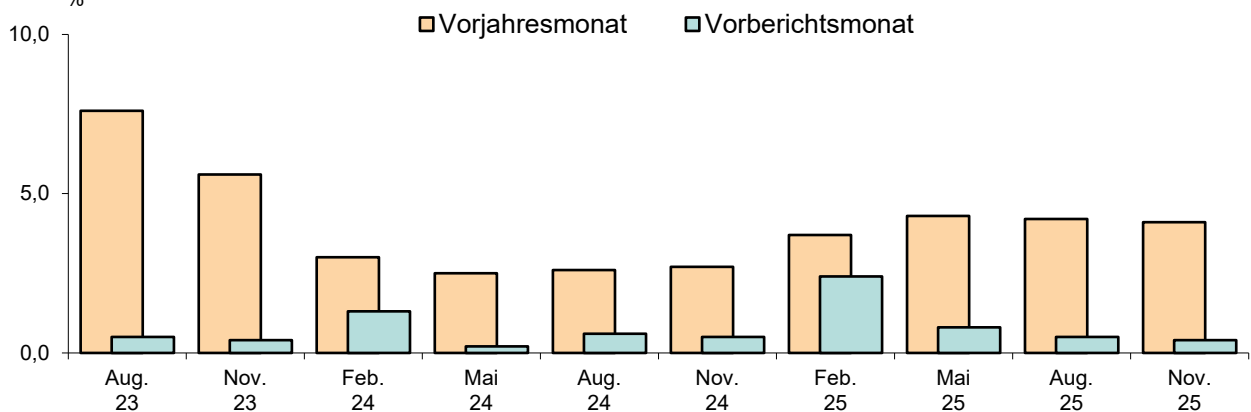
2. Preisindex für Wohngebäude in Hessen von 2023 bis 2025

Zu- bzw. Abnahme (–) in Prozent gegenüber dem jeweiligen



3. Preisindex für Bürogebäude in Hessen von 2023 bis 2025

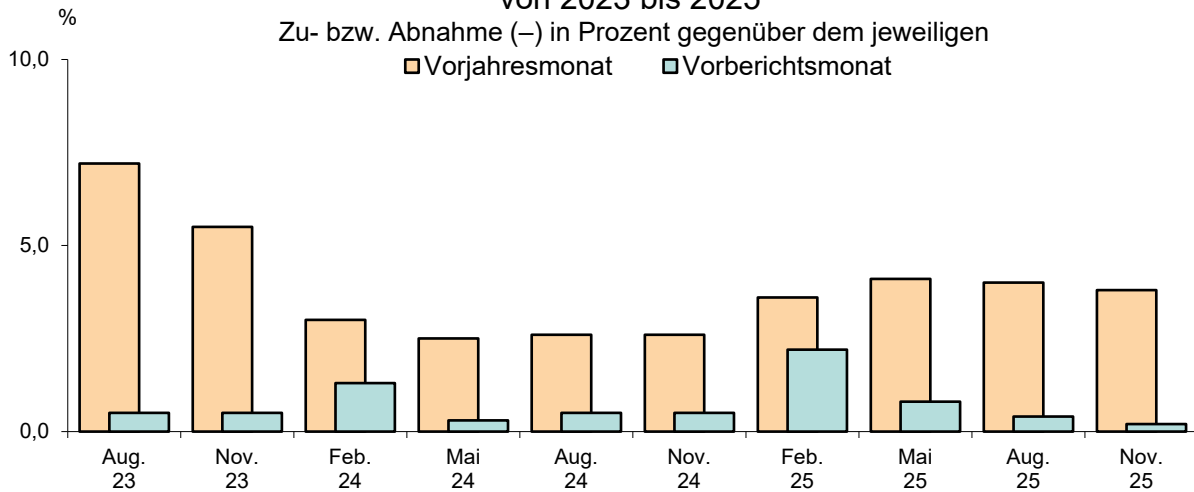
Zu- bzw. Abnahme (–) in Prozent gegenüber dem jeweiligen



4. Preisindex für gewerbliche Betriebsgebäude in Hessen von 2023 bis 2025

Zu- bzw. Abnahme (–) in Prozent gegenüber dem jeweiligen

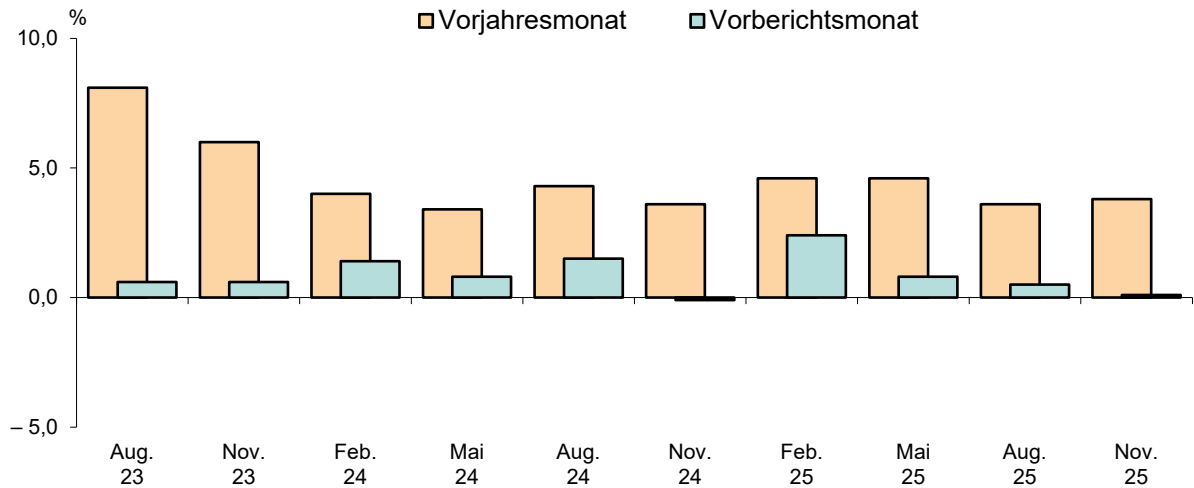
■ Vorjahresmonat ■ Vorberichtsmonat



5. Preisindex für Straßenbau in Hessen von 2023 bis 2025

Zu- bzw. Abnahme (–) in Prozent gegenüber dem jeweiligen

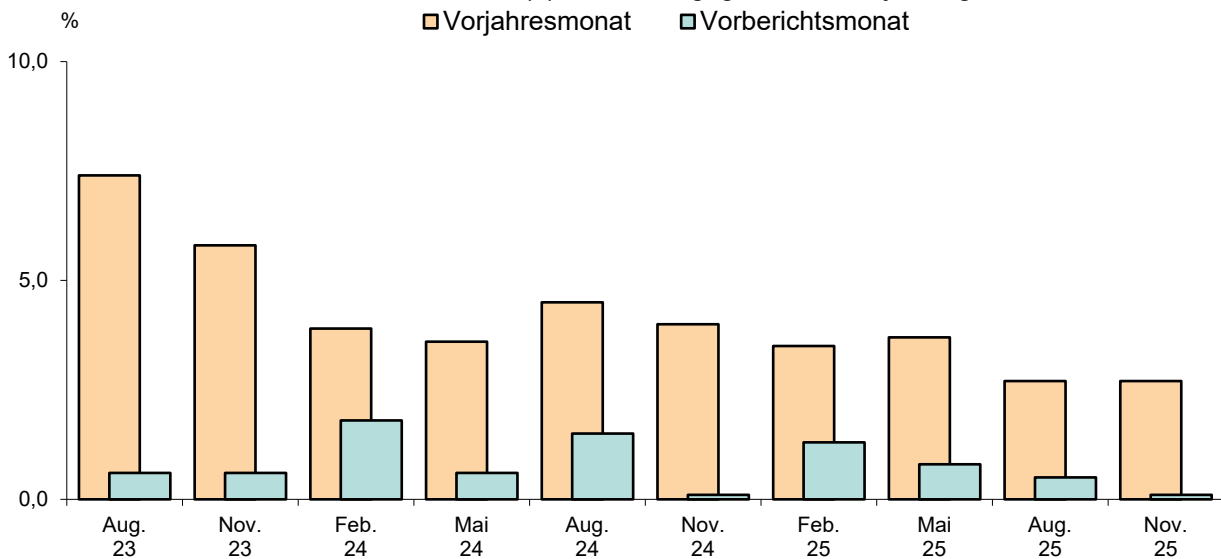
■ Vorjahresmonat ■ Vorberichtsmonat



6. Preisindex für Ortskanäle in Hessen von 2023 bis 2025

Zu- bzw. Abnahme (–) in Prozent gegenüber dem jeweiligen

■ Vorjahresmonat ■ Vorberichtsmonat



1. Preisindizes für Bauwerke in Hessen von 2024 bis 2025 nach Bauwerksarten und Bauarbeiten

Bauwerksart — Bauabschnitt / Bauarbeit	Wägungs- anteil in ‰	2024	2025	2024	2025				Zu- bzw. Abnahme (–) Nov. 2025 gegenüber	
		Durchschnitt ¹⁾		Nov.	Feb.	Mai	Aug.	Nov.	November 2024	August 2025
		2021 = 100							%	
Wohngebäude, insgesamt	1 000	126,7	131,6	127,5	130,4	131,5	132,1	132,5	3,9	0,3
Rohbauarbeiten, zusammen	442,50	122,2	126,4	122,7	125,3	126,4	126,8	127,1	3,6	0,2
Erdarbeiten	36,52	126,3	131,7	127,5	129,9	131,8	132,2	132,8	4,2	0,5
Ramm-, Rüttel- und Pressarbeiten	2,40	114,2	117,3	115,3	117,3	118,5	116,4	116,8	1,3	0,3
Entwässerungskanalarbeiten	7,31	134,2	136,9	134,3	135,7	136,7	137,4	137,9	2,7	0,4
Mauerarbeiten	81,26	122,0	125,4	122,4	124,6	125,5	125,5	125,8	2,8	0,2
Betonarbeiten	173,37	119,3	122,6	119,5	121,9	122,9	122,9	122,8	2,8	– 0,1
Zimmer- und Holzbauarbeiten	43,01	108,5	114,7	109,3	112,2	114,4	115,1	117,2	7,2	1,8
Stahlbauarbeiten	1,64	122,1	123,8	122,6	123,5	123,7	124,8	123,2	0,5	– 1,3
Abdichtungsarbeiten	20,25	141,8	149,2	143,0	148,2	149,3	149,6	149,8	4,8	0,1
Dachdeckungsarbeiten	45,01	130,3	135,4	130,9	134,0	134,4	136,1	137,1	4,7	0,7
Klempnerarbeiten	21,15	134,0	139,4	134,5	137,5	138,9	140,2	140,8	4,7	0,4
Gerüstarbeiten	10,58	113,0	112,6	113,3	113,0	112,8	113,0	111,5	– 1,6	– 1,3
Ausbauarbeiten, zusammen	557,50	130,1	135,8	131,2	134,5	135,6	136,3	136,8	4,3	0,4
Naturwerksteinarbeiten	3,08	128,1	133,7	128,9	133,1	133,1	133,7	135,0	4,7	1,0
Betonwerksteinarbeiten	3,44	133,3	136,6	134,1	135,2	136,3	137,4	137,4	2,5	—
Putz- und Stuckarbeiten	33,69	116,4	121,3	116,7	120,6	120,4	122,0	122,2	4,7	0,2
Wärmedämm-Verbundsysteme	42,36	129,9	137,7	130,9	136,6	137,0	138,3	138,7	6,0	0,3
Trockenbauarbeiten	31,07	119,2	122,9	119,8	121,9	122,6	123,3	123,7	3,3	0,3
Vorgehängte hinterlüftete Fassaden	4,56	138,9	144,3	139,7	142,8	143,4	145,1	145,7	4,3	0,4
Fliesen- und Plattenarbeiten	19,81	130,6	133,3	131,7	133,3	133,6	132,9	133,2	1,1	0,2
Estricharbeiten	18,26	124,6	128,5	124,9	126,5	128,4	129,1	129,8	3,9	0,5
Tischlerarbeiten	60,13	132,5	137,7	133,9	135,3	137,3	138,4	139,6	4,3	0,9
Parkett- und Holzpflasterarbeiten	16,30	121,0	123,2	122,5	123,6	123,1	123,1	123,1	0,5	—
Beschlagarbeiten	1,33	143,9	153,0	145,4	151,7	152,6	152,6	155,1	6,7	1,6
Rollladenarbeiten	14,48	125,1	133,3	126,5	131,1	132,8	133,3	135,8	7,4	1,9
Metallbauarbeiten	67,01	129,3	133,5	130,0	133,1	133,3	133,7	133,8	2,9	0,1
Verglasungsarbeiten	5,35	136,8	141,6	138,1	140,8	140,0	142,0	143,7	4,1	1,2
Maler- und Lackierarbeiten - Beschichtungen	25,49	115,3	118,3	115,7	117,1	118,3	118,7	119,1	2,9	0,3
Bodenbelagarbeiten	8,70	116,4	118,3	116,5	117,6	118,3	118,2	119,0	2,1	0,7
Tapezierarbeiten	4,06	119,5	123,3	119,6	123,2	124,2	122,9	122,9	2,8	—
Raumluftechnische Anlagen	10,43	143,5	149,6	144,9	147,7	150,0	150,4	150,3	3,7	– 0,1
Heizanlagen und zentrale Wassererwärmungsanlagen	69,26	138,8	146,6	140,6	144,3	146,7	147,4	147,8	5,1	0,3
Gas-, Wasser- u. Entwässerungs- anlagen innerhalb von Gebäuden	44,62	142,4	151,7	143,8	149,5	151,6	152,6	153,1	6,5	0,3
Elektro-, Sicherheits- u. Informationstechnische Anlagen	50,95	129,1	135,4	131,0	134,8	135,4	135,9	135,6	3,5	– 0,2
Gebäudeautomation	6,94	146,9	155,2	149,0	153,3	154,0	155,9	157,5	5,7	1,0
Blitzschutz-, Überspannungsschutz-, Erdungsanlagen	2,61	124,3	128,3	123,5	128,5	128,7	125,2	130,6	5,7	4,3
Dämm- und Brandschutzarbeiten an technischen Anlagen	6,84	160,3	173,9	162,0	170,0	174,3	175,0	176,1	8,7	0,6
Aufzugsanlagen, Fahrtreppen, Fahrsteige, Förderanlagen	6,73	121,6	119,2	119,6	119,6	119,8	118,5	118,9	– 0,6	0,3

1) = Durchschnitt der Indexwerte der vier Erhebungsmonate.

1. Preisindizes für Bauwerke in Hessen von 2024 bis 2025 nach Bauwerksarten und Bauarbeiten

Bauwerksart — Bauabschnitt / Bauarbeit	Wägungs- anteil in ‰	2024	2025	2024	2025				Zu- bzw. Abnahme (–) Nov. 2025 gegenüber	
		Durchschnitt ¹⁾		Nov.	Feb.	Mai	Aug.	Nov.	November 2024	August 2025
		2021 = 100							‰	
Bürogebäude, insgesamt	1 000	129,3	134,6	130,2	133,3	134,4	135,1	135,6	4,1	0,4
Rohbauarbeiten, zusammen	372,01	121,8	126,5	122,3	125,3	126,5	127,0	127,3	4,1	0,2
Erdarbeiten	32,67	126,6	131,4	127,9	129,6	131,5	132,0	132,4	3,5	0,3
Verbauarbeiten	4,45	118,4	120,0	119,0	118,9	120,0	120,5	120,4	1,2	– 0,1
Entwässerungskanalarbeiten	4,17	134,0	136,8	134,1	135,5	136,6	137,2	137,7	2,7	0,4
Mauerarbeiten	33,70	119,3	127,0	119,7	126,3	127,1	127,0	127,5	6,5	0,4
Betonarbeiten	169,83	119,5	123,6	119,8	122,8	124,0	123,9	123,8	3,3	– 0,1
Zimmer- und Holzbauarbeiten	36,27	108,9	115,5	109,4	112,4	115,2	116,0	118,3	8,1	2,0
Stahlbauarbeiten	1,54	122,1	123,8	122,6	123,5	123,7	124,8	123,2	0,5	– 1,3
Abdichtungsarbeiten	14,12	141,4	148,7	142,7	147,7	148,8	149,1	149,3	4,6	0,1
Dachdeckungsarbeiten	51,66	129,6	134,4	130,4	132,9	133,2	135,3	136,2	4,4	0,7
Klempnerarbeiten	12,27	133,8	138,5	134,3	137,0	138,0	139,3	139,7	4,0	0,3
Gerüstarbeiten	11,33	113,0	112,6	113,3	113,0	112,8	113,0	111,5	– 1,6	– 1,3
Ausbauarbeiten, zusammen	627,99	133,7	139,4	134,8	138,1	139,1	139,9	140,5	4,2	0,4
Naturwerksteinarbeiten	1,06	127,5	132,9	128,2	132,2	132,2	132,9	134,2	4,7	1,0
Betonwerksteinarbeiten	1,42	133,9	137,3	134,7	135,8	137,0	138,1	138,1	2,5	—
Putz- und Stuckarbeiten	12,03	116,6	121,5	117,0	120,9	120,5	122,3	122,4	4,6	0,1
Wärmedämm-Verbundsysteme	19,29	129,9	137,7	130,9	136,6	137,0	138,3	138,7	6,0	0,3
Trockenbauarbeiten	54,25	126,9	130,9	127,3	129,6	130,3	131,6	131,9	3,6	0,2
Vorgehängte hinterlüftete Fassaden	31,10	149,1	154,4	149,3	152,1	153,7	155,5	156,1	4,6	0,4
Fliesen- und Plattenarbeiten	11,02	131,3	134,4	132,4	134,0	134,7	134,2	134,5	1,6	0,2
Estricharbeiten	19,13	124,3	128,2	124,6	126,2	128,2	128,9	129,6	4,0	0,5
Tischlerarbeiten	52,42	133,8	138,9	134,8	136,8	138,6	139,6	140,6	4,3	0,7
Parkett- und Holzpflasterarbeiten	5,03	121,0	123,2	122,5	123,6	123,1	123,1	123,1	0,5	—
Beschlagarbeiten	1,20	158,1	171,9	160,7	170,0	171,1	171,1	175,4	9,1	2,5
Rollladenarbeiten	20,22	124,8	133,1	126,6	131,0	132,6	133,1	135,6	7,1	1,9
Metallbauarbeiten	83,62	129,0	133,2	129,8	132,7	132,9	133,5	133,6	2,9	0,1
Verglasungsarbeiten	36,29	136,8	141,6	138,1	140,8	140,0	142,0	143,7	4,1	1,2
Maler- und Lackierarbeiten - Beschichtungen	17,42	115,4	118,3	115,8	117,1	118,3	118,6	119,0	2,8	0,3
Bodenbelagarbeiten	17,79	119,1	122,0	119,4	121,4	122,0	122,1	122,5	2,6	0,3
Tapezierarbeiten	3,90	119,5	123,3	119,6	123,2	124,2	122,9	122,9	2,8	—
Raumluftechnische Anlagen	33,94	144,3	150,6	145,9	148,8	151,0	151,4	151,2	3,6	– 0,1
Heizanlagen und zentrale Wassererwärmungsanlagen	59,83	141,2	149,6	142,9	147,4	149,8	150,4	150,9	5,6	0,3
Gas-, Wasser- u. Entwässerungs- anlagen innerhalb von Gebäuden	21,90	146,1	155,2	147,7	152,6	155,1	156,2	156,7	6,1	0,3
Elektro-, Sicherheits- u. Informationstechnische Anlagen	69,48	131,0	137,0	132,8	136,7	136,9	137,3	137,1	3,2	– 0,1
Gebäudeautomation	35,30	147,7	156,3	150,0	154,3	155,0	157,1	158,7	5,8	1,0
Blitzschutz-, Überspannungsschutz-, Erdungsanlagen	2,50	124,3	128,3	123,5	128,5	128,7	125,2	130,6	5,7	4,3
Dämm- und Brandschutzarbeiten an technischen Anlagen	11,16	155,6	166,9	157,4	163,7	167,0	168,0	169,0	7,4	0,6
Aufzugsanlagen, Fahrtreppen, Fahrsteige, Förderanlagen	6,69	121,6	119,2	119,6	119,6	119,8	118,5	118,9	– 0,6	0,3

1) = Durchschnitt der Indexwerte der vier Erhebungsmonate.

1. Preisindizes für Bauwerke in Hessen von 2024 bis 2025 nach Bauwerksarten und Bauarbeiten

Bauwerksart — Bauabschnitt / Bauarbeit	Wägungs- anteil in ‰	2024	2025	2024	2025				Zu- bzw. Abnahme (–) Nov. 2025 gegenüber	
		Durchschnitt ¹⁾	Nov.	Nov.	Feb.	Mai	Aug.	Nov.	November 2024	August 2025
		2021 = 100							%	
Gewerbliche Betriebsgebäude, insgesamt	1 000	129,3	134,3	130,2	133,1	134,2	134,8	135,1	3,8	0,2
Rohbauarbeiten, zusammen	515,96	123,3	127,2	123,8	126,1	127,2	127,7	127,7	3,2	—
Erdarbeiten	56,52	127,1	132,0	128,4	130,2	132,0	132,7	133,2	3,7	0,4
Verbauarbeiten	1,70	118,4	120,0	119,0	118,9	120,0	120,5	120,4	1,2	– 0,1
Entwässerungskanalarbeiten	7,47	133,9	136,6	133,9	135,4	136,4	137,1	137,6	2,8	0,4
Mauerarbeiten	32,78	122,0	125,8	122,4	125,1	125,9	125,9	126,1	3,0	0,2
Betonarbeiten	220,41	120,3	124,0	120,7	123,3	124,5	124,3	124,0	2,7	– 0,2
Zimmer- und Holzbauarbeiten	30,42	113,4	119,5	113,9	116,4	119,5	120,1	122,1	7,2	1,7
Stahlbauarbeiten	45,97	121,7	123,3	122,2	122,9	123,3	124,1	122,9	0,6	– 1,0
Abdichtungsarbeiten	15,18	140,5	147,5	141,8	146,5	147,5	147,8	148,1	4,4	0,2
Dachdeckungsarbeiten	74,64	129,7	134,5	130,4	132,9	133,3	135,4	136,2	4,4	0,6
Klempnerarbeiten	16,33	133,5	138,7	134,1	137,1	138,2	139,4	139,9	4,3	0,4
Gerüstarbeiten	14,54	113,0	112,6	113,3	113,0	112,8	113,0	111,5	– 1,6	– 1,3
Ausbauarbeiten, zusammen	484,04	135,8	141,9	137,0	140,5	141,6	142,4	143,0	4,4	0,4
Naturwerksteinarbeiten	1,05	129,1	135,0	129,9	134,4	134,4	135,0	136,3	4,9	1,0
Betonwerksteinarbeiten	2,93	133,3	136,6	134,1	135,2	136,3	137,4	137,4	2,5	—
Putz- und Stuckarbeiten	11,08	116,5	121,5	116,9	120,8	120,5	122,2	122,4	4,7	0,2
Wärmedämm-Verbundsysteme	15,30	129,9	137,7	130,9	136,6	137,0	138,3	138,7	6,0	0,3
Trockenbauarbeiten	37,08	121,1	124,8	121,6	123,9	124,4	125,3	125,7	3,4	0,3
Vorgehängte hinterlüftete Fassaden	43,47	153,5	158,7	153,4	156,1	158,2	160,0	160,6	4,7	0,4
Fliesen- und Plattenarbeiten	17,43	131,1	134,2	132,3	133,9	134,5	134,0	134,3	1,5	0,2
Estricharbeiten	13,73	126,1	130,2	126,6	128,6	130,0	130,6	131,4	3,8	0,6
Tischlerarbeiten	17,28	132,9	138,1	134,1	135,9	137,7	138,8	140,0	4,4	0,9
Beschlagarbeiten	2,34	156,1	169,3	158,6	167,5	168,6	168,6	172,5	8,8	2,3
Rollladenarbeiten	6,70	125,1	133,3	126,5	131,1	132,8	133,3	135,8	7,4	1,9
Metallbauarbeiten	54,32	130,9	135,4	131,5	135,1	135,2	135,5	135,7	3,2	0,1
Verglasungsarbeiten	9,12	136,8	141,6	138,1	140,8	140,0	142,0	143,7	4,1	1,2
Maler- und Lackierarbeiten - Beschichtungen	15,94	115,1	118,9	115,6	117,6	118,7	119,3	119,8	3,6	0,4
Korrosionsschutzarbeiten an Stahlbauten	0,36	119,1	128,6	120,9	124,5	129,2	129,8	130,8	8,2	0,8
Bodenbelagarbeiten	6,11	116,6	118,6	116,7	117,9	118,6	118,6	119,3	2,2	0,6
Tapezierarbeiten	0,66	119,5	123,3	119,6	123,2	124,2	122,9	122,9	2,8	—
Raumluftechnische Anlagen	41,57	144,1	150,7	145,9	148,8	151,1	151,4	151,3	3,7	– 0,1
Heizanlagen und zentrale Wassererwärmungsanlagen	45,22	144,0	152,8	145,9	150,4	153,0	153,7	154,2	5,7	0,3
Gas-, Wasser- u. Entwässerungs- anlagen innerhalb von Gebäuden	25,25	147,4	156,5	149,1	154,0	156,4	157,6	158,1	6,0	0,3
Elektro-, Sicherheits- u. Informationstechnische Anlagen	71,14	130,6	136,8	132,5	136,3	136,6	137,0	137,1	3,5	0,1
Gebäudeautomation	27,04	145,2	153,5	147,3	151,3	152,1	154,5	156,2	6,0	1,1
Blitzschutz-, Überspannungsschutz-, Erdungsanlagen	4,86	124,3	128,3	123,5	128,5	128,7	125,2	130,6	5,7	4,3
Dämm- und Brandschutzarbeiten an technischen Anlagen	12,64	158,3	170,9	160,0	167,3	171,2	172,0	173,1	8,2	0,6
Aufzugsanlagen, Fahrtreppen, Fahrsteige, Förderanlagen	1,42	121,6	119,2	119,6	119,6	119,8	118,5	118,9	– 0,6	0,3

1) = Durchschnitt der Indexwerte der vier Erhebungsmonate.

1. Preisindizes für Bauwerke in Hessen von 2024 bis 2025 nach Bauwerksarten und Bauarbeiten

Bauwerksart — Bauabschnitt / Bauarbeit	Wägungs- anteil in ‰	2024	2025	2024	2025				Zu- bzw. Abnahme (–) Nov. 2025 gegenüber	
		Durchschnitt ¹⁾	Nov.	Nov.	Feb.	Mai	Aug.	Nov.	November 2024	August 2025
		2021 = 100							%	
Straßenbau, insgesamt	1 000	134,7	140,3	135,9	139,1	140,2	140,9	141,0	3,8	0,1
Erdarbeiten	357,18	135,0	138,9	135,7	137,6	138,9	139,4	139,7	2,9	0,2
Entwässerungskanalarbeiten	56,61	135,0	138,6	136,1	137,2	138,5	139,3	139,5	2,5	0,1
Verkehrswegebau, Oberbauschichten ohne Bindemittel	147,21	134,2	139,8	135,2	138,6	140,1	140,3	140,3	3,8	—
Verkehrswegebau, Oberbauschichten m. hydraul. Bindemitteln	29,17	153,9	158,9	155,0	157,5	159,0	159,0	160,0	3,2	0,6
Verkehrswegebau, Oberbauschichten aus Asphalt	330,86	134,5	142,8	136,3	141,4	142,2	143,7	143,7	5,4	—
Verkehrswegebau, Pflaster, Platten, Einfassungen	27,59	132,9	140,3	134,3	138,5	140,4	141,0	141,4	5,3	0,3
Mauerarbeiten	0,56	127,5	129,3	128,2	128,4	129,5	129,7	129,5	1,0	– 0,2
Betonarbeiten	26,95	121,4	118,9	121,2	119,3	119,7	119,3	117,4	– 3,1	– 1,6
Metallbauarbeiten	20,81	132,4	137,3	132,7	136,9	137,3	137,5	137,5	3,6	—
Maler- und Lackierarbeiten - Beschichtungen	3,06	116,2	122,5	116,9	120,9	121,9	123,2	124,0	6,1	0,6
Brücken im Straßenbau, insgesamt	1 000	125,4	129,3	126,9	128,2	129,3	129,7	129,8	2,3	0,1
Erdarbeiten	98,33	137,0	142,1	138,2	140,7	142,0	142,5	143,2	3,6	0,5
Verbauarbeiten	6,63	118,4	120,0	119,0	118,9	120,0	120,5	120,4	1,2	– 0,1
Ramm-, Rüttel- und Pressarbeiten	55,95	131,4	133,2	131,6	133,1	134,6	132,3	132,8	0,9	0,4
Entwässerungskanalarbeiten	4,90	135,2	138,8	136,3	137,4	138,7	139,5	139,7	2,5	0,1
Verkehrswegebau, Oberbauschichten ohne Bindemittel	2,07	137,7	146,5	138,9	145,4	146,8	147,0	146,7	5,6	– 0,2
Verkehrswegebau, Oberbauschichten aus Asphalt	21,28	134,9	139,2	135,8	138,5	139,1	139,6	139,6	2,8	—
Verkehrswegebau, Pflaster, Platten, Einfassungen	10,21	133,3	140,7	134,7	138,9	140,8	141,3	141,8	5,3	0,4
Mauerarbeiten	4,24	124,2	126,5	124,7	125,8	126,8	126,8	126,7	1,6	– 0,1
Betonarbeiten	587,14	123,2	127,3	125,2	126,0	127,2	127,9	128,1	2,3	0,2
Stahlbauarbeiten	55,63	121,7	123,4	122,2	123,0	123,3	124,2	122,9	0,6	– 1,0
Abdichtungsarbeiten	17,76	134,8	139,8	136,3	139,1	139,7	140,0	140,4	3,0	0,3
Metallbauarbeiten	40,92	130,3	135,5	130,6	135,4	135,5	135,5	135,4	3,7	– 0,1
Maler- und Lackierarbeiten - Beschichtungen	11,58	115,3	120,8	116,0	119,4	120,3	121,4	122,1	5,3	0,6
Korrosionsschutzarbeiten an Stahlbauten	6,34	119,1	128,6	120,9	124,5	129,2	129,8	130,8	8,2	0,8
Entwässerungsanlagen	12,37	152,0	160,3	153,8	157,2	160,2	161,6	162,1	5,4	0,3
Gerüstarbeiten	64,65	113,0	112,6	113,3	113,0	112,8	113,0	111,5	– 1,6	– 1,3
Ortskanäle, insgesamt	1 000	131,7	135,8	132,9	134,6	135,7	136,4	136,5	2,7	0,1
Erdarbeiten	343,95	130,0	133,3	131,0	132,3	133,3	133,9	133,8	2,1	– 0,1
Verbauarbeiten	4,36	118,4	120,0	119,0	118,9	120,0	120,5	120,4	1,2	– 0,1
Entwässerungskanalarbeiten	442,03	132,8	136,5	134,2	135,2	136,4	137,1	137,3	2,3	0,1
Verkehrswegebau, Oberbauschichten ohne Bindemittel	46,92	135,2	141,7	136,3	140,5	142,0	142,1	142,1	4,3	—
Verkehrswegebau, Oberbauschichten m. hydraul. Bindemitteln	2,30	167,4	172,4	168,6	170,7	172,3	172,6	173,9	3,1	0,8
Verkehrswegebau, Oberbauschichten aus Asphalt	75,05	133,1	140,6	134,8	139,3	140,0	141,6	141,6	5,0	—
Verkehrswegebau, Pflaster, Platten, Einfassungen	39,15	132,1	139,4	133,3	137,3	139,5	140,1	140,5	5,4	0,3
Mauerarbeiten	7,54	127,5	129,3	128,2	128,4	129,5	129,7	129,5	1,0	– 0,2
Betonarbeiten	29,88	123,2	127,5	123,8	126,7	128,0	127,7	127,5	3,0	– 0,2
Abdichtungsarbeiten	8,82	137,4	143,2	138,2	142,7	143,0	143,4	143,6	3,9	0,1

¹⁾ = Durchschnitt der Indexwerte der vier Erhebungsmonate.

1. Preisindizes für Bauwerke in Hessen von 2024 bis 2025 nach Bauwerksarten und Bauarbeiten

Bauwerksart — Bauabschnitt / Bauarbeit	Wägungs- anteil in ‰	2024	2025	2024	2025				Zu- bzw. Abnahme (–) Nov. 2025 gegenüber	
		Durchschnitt ¹⁾		Nov.	Feb.	Mai	Aug.	Nov.	November 2024	August 2025
		2021 = 100							%	
Instandhaltung v. Wohngebäuden ohne										
Schönheitsreparaturen, insgesamt	1 000	126,0	131,0	126,9	129,5	130,6	131,6	132,1	4,1	0,4
Erdarbeiten	12,05	123,1	132,0	124,1	130,5	132,2	132,4	132,8	7,0	0,3
Entwässerungskanalarbeiten	4,30	131,6	134,6	131,6	133,4	134,3	135,0	135,5	3,0	0,4
Mauerarbeiten	29,22	123,6	126,9	124,1	126,3	127,0	127,0	127,1	2,4	0,1
Betonarbeiten	6,31	127,1	131,8	127,4	130,9	132,2	132,0	131,9	3,5	– 0,1
Zimmer- und Holzbauarbeiten	96,16	115,8	119,4	116,9	118,0	119,1	119,4	121,0	3,5	1,3
Stahlbauarbeiten	0,66	122,1	123,8	122,6	123,5	123,7	124,8	123,2	0,5	– 1,3
Abdichtungsarbeiten	15,93	135,9	141,2	137,0	140,5	141,0	141,4	141,7	3,4	0,2
Dachdeckungsarbeiten	80,41	124,7	128,9	125,1	127,2	127,4	130,1	130,9	4,6	0,6
Klempnerarbeiten	24,43	134,7	138,6	135,0	137,2	138,1	139,4	139,8	3,6	0,3
Gerüstarbeiten	35,14	113,0	112,6	113,3	113,0	112,8	113,0	111,5	– 1,6	– 1,3
Naturwerksteinarbeiten	5,05	129,0	134,7	129,7	134,0	134,0	134,7	136,1	4,9	1,0
Betonwerksteinarbeiten	2,41	133,2	136,5	134,0	135,0	136,2	137,3	137,3	2,5	—
Putz- und Stuckarbeiten	97,66	116,2	121,1	116,6	120,3	120,3	121,8	122,1	4,7	0,2
Wärmedämm-Verbundsysteme	8,18	129,9	137,7	130,9	136,6	137,0	138,3	138,7	6,0	0,3
Trockenbauarbeiten	33,14	123,1	127,6	123,5	126,8	127,5	127,7	128,2	3,8	0,4
Vorgehängte hinterlüftete Fassaden	1,69	152,8	158,1	152,8	155,5	157,5	159,3	159,9	4,6	0,4
Fliesen- und Plattenarbeiten	27,81	130,7	133,4	131,8	133,4	133,7	133,1	133,4	1,2	0,2
Estricharbeiten	7,73	129,6	134,1	130,5	133,4	133,7	134,0	135,1	3,5	0,8
Tischlerarbeiten	143,67	122,7	126,7	123,2	124,3	126,6	127,7	128,2	4,1	0,4
Beschlagarbeiten	1,28	155,2	168,0	157,5	166,2	167,3	167,3	171,2	8,7	2,3
Rollladenarbeiten	2,83	123,8	131,8	125,6	128,8	131,6	132,7	134,0	6,7	1,0
Metallbauarbeiten	16,11	130,9	135,4	131,4	135,2	135,3	135,6	135,6	3,2	—
Verglasungsarbeiten	3,47	136,8	141,6	138,1	140,8	140,0	142,0	143,7	4,1	1,2
Maler- und Lackierarbeiten - Beschichtungen	93,62	119,9	123,6	120,4	122,6	123,3	124,1	124,2	3,2	0,1
Bodenbelagarbeiten	26,51	117,5	119,9	117,7	119,2	119,9	119,9	120,4	2,3	0,4
Raumluftechnische Anlagen	0,80	143,3	149,5	144,7	147,6	149,9	150,3	150,2	3,8	– 0,1
Heizanlagen und zentrale Wassererwärmungsanlagen	70,81	141,7	150,7	143,8	148,0	150,7	151,7	152,5	6,1	0,5
Gas-, Wasser- u. Entwässerungs- anlagen innerhalb von Gebäuden	65,00	146,4	156,4	148,5	153,6	156,0	157,8	158,3	6,6	0,3
Elektro-, Sicherheits- u. Informationstechn. Anl.	61,45	129,1	135,6	131,0	134,9	135,6	136,1	135,9	3,7	– 0,1
Gebäudeautomation	8,63	136,8	143,3	137,7	141,4	141,7	144,2	146,0	6,0	1,2
Blitzschutz-, Überspannungsschutz-, Erdungsanlagen	3,86	124,3	128,3	123,5	128,5	128,7	125,2	130,6	5,7	4,3
Dämm- und Brandschutzarbeiten an technischen Anlagen	13,68	156,3	168,0	158,1	164,7	168,1	169,1	170,1	7,6	0,6
Schönheitsreparaturen in einer Wohnung, insgesamt	1 000	122,6	126,7	123,2	125,7	126,5	127,3	127,3	3,3	—
Maler- und Lackierarbeiten - Beschichtungen	683,19	121,3	125,1	121,8	124,1	124,8	125,7	125,8	3,3	0,1
Tapezierarbeiten	316,81	125,5	130,1	126,0	129,0	130,1	130,6	130,6	3,7	—

1) = Durchschnitt der Indexwerte der vier Erhebungsmonate.

1. Preisindizes für Bauwerke in Hessen von 2024 bis 2025 nach Bauwerksarten und Bauarbeiten

Bauwerksart — Bauabschnitt / Bauarbeit	Wägungs- anteil in ‰	2024	2025	2024	2025				Zu- bzw. Abnahme (–) Nov. 2025 gegenüber	
		Durchschnitt ¹⁾		Nov.	Feb.	Mai	Aug.	Nov.	November 2024	August 2025
		2021 = 100							%	
Außenanlagen für Wohngebäude, insgesamt	1 000	132,6	138,3	133,9	137,0	138,6	138,6	139,0	3,8	0,3
Erdarbeiten	145,41	135,3	139,5	136,4	138,0	139,6	140,1	140,2	2,8	0,1
Entwässerungskanalarbeiten	34,65	134,6	137,2	134,7	136,0	137,0	137,7	138,2	2,6	0,4
Verkehrswegebau, Oberbauschichten ohne Bindemittel	78,85	136,1	143,5	137,3	142,3	143,8	143,9	143,8	4,7	– 0,1
Verkehrswegebau, Oberbauschichten m. hydraul. Bindemitteln	1,87	170,7	184,5	176,5	181,9	184,7	184,5	187,0	5,9	1,4
Verkehrswegebau, Oberbauschichten aus Asphalt	0,60	133,3	140,1	134,8	138,9	139,5	141,0	141,1	4,7	0,1
Verkehrswegebau, Pflaster, Platten, Einfassungen	309,06	131,6	138,7	132,7	136,6	138,9	139,5	139,9	5,4	0,3
Landschaftsbauarbeiten	180,46	151,0	156,6	153,1	156,4	157,9	155,9	156,1	2,0	0,1
Mauerarbeiten	30,96	123,6	126,1	124,2	125,4	126,3	126,4	126,3	1,7	– 0,1
Betonarbeiten	50,00	120,8	126,1	121,9	125,0	126,5	126,5	126,5	3,8	—
Zimmer- und Holzbauarbeiten	107,10	105,9	110,5	107,5	108,8	109,9	110,4	112,8	4,9	2,2
Naturwerksteinarbeiten	5,54	128,8	133,8	129,3	133,0	133,0	133,8	135,5	4,8	1,3
Putz- und Stuckarbeiten	0,27	115,5	120,4	115,9	119,3	119,8	120,9	121,4	4,7	0,4
Metallbauarbeiten	33,38	131,1	136,4	131,6	136,4	136,4	136,5	136,4	3,6	– 0,1
Elektro-, Sicherheits- u. Informationstechnische Anlagen	20,36	133,8	139,0	135,2	139,5	138,5	139,1	138,7	2,6	– 0,3
Blitzschutz-, Überspannungsschutz-, Erdungsanlagen	1,49	124,3	128,3	123,5	128,5	128,7	125,2	130,6	5,7	4,3

1) = Durchschnitt der Indexwerte der vier Erhebungsmonate.

2. Preisindizes für Bauwerke in Hessen (mehrfährige Übersicht)
2.1 Wohngebäude
2021 = 100

Jahr / Monat	Neubau von Wohngebäuden			Instandhaltung von Wohngebäuden	
	Wohngebäude insgesamt	davon		Wohngebäude ohne Schönheits-reparaturen	Schönheits-reparaturen in einer Wohnung
		Rohbau-arbeiten	Ausbau-arbeiten		
2021 D	100	100	100	100	100
2022 D	113,8	113,8	113,8	112,6	110,7
2023 D	123,7	121,2	125,7	122,7	119,9
2024 D	126,7	122,2	130,1	126,0	122,6
2025 D	131,6	126,4	135,8	131,0	126,7
2021 Februar	95,8	94,3	97,1	96,6	96,8
Mai	98,9	99,2	98,7	98,8	99,2
August	101,8	102,5	101,1	101,5	101,4
November	103,5	104,0	103,1	103,1	102,6
2022 Februar	108,2	108,0	108,4	107,9	106,9
Mai	113,2	114,3	112,4	111,3	109,4
August	115,7	115,7	115,7	114,1	112,2
November	118,0	117,1	118,7	116,9	114,2
2023 Februar	122,7	121,0	124,1	121,4	119,4
Mai	123,6	121,4	125,3	122,6	119,5
August	124,0	121,3	126,1	123,1	120,3
November	124,4	121,0	127,2	123,8	120,2
2024 Februar	125,8	121,7	129,0	125,3	121,6
Mai	126,3	122,0	129,7	125,6	122,6
August	127,0	122,5	130,5	126,2	123,1
November	127,5	122,7	131,2	126,9	123,2
2025 Februar	130,4	125,3	134,5	129,5	125,7
Mai	131,5	126,4	135,6	130,6	126,5
August	132,1	126,8	136,3	131,6	127,3
November	132,5	127,1	136,8	132,1	127,3

D = Durchschnitt der Indexwerte der vier Erhebungsmonate.

2. Preisindizes für Bauwerke in Hessen (mehrjährige Übersicht)
2.2 Wohngebäude – Veränderungen –
2021 = 100

Jahr / Monat	Neubau von Wohngebäuden			Instandhaltung von Wohngebäuden	
	Wohngebäude insgesamt	davon		Wohngebäude ohne Schönheitsreparaturen	Schönheitsreparaturen in einer Wohnung
		Rohbauarbeiten	Ausbauarbeiten		

Zu- bzw. Abnahme (–) gegenüber dem jeweiligen Vorberichtsmonat in Prozent

2021 August	2,9	3,3	2,4	2,7	2,2
November	1,7	1,5	2,0	1,6	1,2
2022 Februar	4,5	3,8	5,1	4,7	4,2
Mai	4,6	5,8	3,7	3,2	2,3
August	2,2	1,2	2,9	2,5	2,6
November	2,0	1,2	2,6	2,5	1,8
2023 Februar	4,0	3,3	4,5	3,8	4,6
Mai	0,7	0,3	1,0	1,0	0,1
August	0,3	– 0,1	0,6	0,4	0,7
November	0,3	– 0,2	0,9	0,6	– 0,1
2024 Februar	1,1	0,6	1,4	1,2	1,2
Mai	0,4	0,2	0,5	0,2	0,8
August	0,6	0,4	0,6	0,5	0,4
November	0,4	0,2	0,5	0,6	0,1
2025 Februar	2,3	2,1	2,5	2,0	2,0
Mai	0,8	0,9	0,8	0,8	0,6
August	0,5	0,3	0,5	0,8	0,6
November	0,3	0,2	0,4	0,4	—

Zu- bzw. Abnahme (–) gegenüber Vorjahr bzw. Vorjahresmonat in Prozent

2022 D	13,8	13,8	13,8	12,6	10,7
2023 D	8,7	6,5	10,5	9,0	8,3
2024 D	2,4	0,8	3,5	2,7	2,3
2025 D	3,9	3,4	4,4	4,0	3,3
2022 Februar	12,9	14,5	11,6	11,7	10,4
Mai	14,5	15,2	13,9	12,7	10,3
August	13,7	12,9	14,4	12,4	10,7
November	14,0	12,6	15,1	13,4	11,3
2023 Februar	13,4	12,0	14,5	12,5	11,7
Mai	9,2	6,2	11,5	10,2	9,2
August	7,2	4,8	9,0	7,9	7,2
November	5,4	3,3	7,2	5,9	5,3
2024 Februar	2,5	0,6	3,9	3,2	1,8
Mai	2,2	0,5	3,5	2,4	2,6
August	2,4	1,0	3,5	2,5	2,3
November	2,5	1,4	3,1	2,5	2,5
2025 Februar	3,7	3,0	4,3	3,4	3,4
Mai	4,1	3,6	4,5	4,0	3,2
August	4,0	3,5	4,4	4,3	3,4
November	3,9	3,6	4,3	4,1	3,3

D = Durchschnitt der Indexwerte der vier Erhebungsmonate.

2. Preisindizes für Bauwerke in Hessen (mehrjährige Übersicht)
2.3 Nichtwohngebäude
2021 = 100

Jahr / Monat	Büro- gebäude	Gewerbliche Betriebs- gebäude	Straßenbau	Brücken im Straßenbau	Ortskanäle	Außenanlagen für Wohngebäude
2021 D	100	100	100	100	100	100
2022 D	115,3	115,7	117,7	116,0	116,2	117,0
2023 D	125,9	125,9	129,8	124,1	126,6	128,0
2024 D	129,3	129,3	134,7	125,4	131,7	132,6
2025 D	134,6	134,3	140,3	129,3	135,8	138,3
2021 Februar	95,8	95,7	98,5	95,4	97,9	95,9
Mai	98,7	98,7	99,1	97,8	99,2	98,8
August	101,7	101,7	100,2	102,5	100,4	101,3
November	103,8	104,0	102,2	104,3	102,5	104,0
2022 Februar	109,1	109,2	107,6	108,3	108,7	109,2
Mai	114,7	115,4	118,6	117,7	116,8	116,9
August	117,4	117,8	120,6	118,4	118,3	119,1
November	120,1	120,3	123,8	119,4	120,8	122,6
2023 Februar	124,7	124,8	127,9	124,4	125,2	126,0
Mai	125,7	125,7	129,6	125,4	126,3	127,6
August	126,3	126,3	130,4	123,2	127,1	128,6
November	126,8	126,9	131,2	123,4	127,8	129,7
2024 Februar	128,5	128,5	133,0	124,0	130,1	131,0
Mai	128,8	128,9	134,0	124,9	130,9	132,3
August	129,6	129,6	136,0	125,8	132,8	133,2
November	130,2	130,2	135,9	126,9	132,9	133,9
2025 Februar	133,3	133,1	139,1	128,2	134,6	137,0
Mai	134,4	134,2	140,2	129,3	135,7	138,6
August	135,1	134,8	140,9	129,7	136,4	138,6
November	135,6	135,1	141,0	129,8	136,5	139,0

D = Durchschnitt der Indexwerte der vier Erhebungsmonate.

2. Preisindizes für Bauwerke in Hessen (mehrfährige Übersicht)
2.4 Nichtwohngebäude – Veränderungen –
2021 = 100

Jahr / Monat	Büro- gebäude	Gewerbliche Betriebs- gebäude	Straßenbau	Brücken im Straßenbau	Ortskanäle	Außenanlagen für Wohngebäude
Zu- bzw. Abnahme (–) gegenüber dem jeweiligen Vorberichtsmonat in Prozent						
2021 August	3,0	3,0	1,1	4,8	1,2	2,5
November	2,1	2,3	2,0	1,8	2,1	2,7
2022 Februar	5,1	5,0	5,3	3,8	6,0	5,0
Mai	5,1	5,7	10,2	8,7	7,5	7,1
August	2,4	2,1	1,7	0,6	1,3	1,9
November	2,3	2,1	2,7	0,8	2,1	2,9
2023 Februar	3,8	3,7	3,3	4,2	3,6	2,8
Mai	0,8	0,7	1,3	0,8	0,9	1,3
August	0,5	0,5	0,6	– 1,8	0,6	0,8
November	0,4	0,5	0,6	0,2	0,6	0,9
2024 Februar	1,3	1,3	1,4	0,5	1,8	1,0
Mai	0,2	0,3	0,8	0,7	0,6	1,0
August	0,6	0,5	1,5	0,7	1,5	0,7
November	0,5	0,5	– 0,1	0,9	0,1	0,5
2025 Februar	2,4	2,2	2,4	1,0	1,3	2,3
Mai	0,8	0,8	0,8	0,9	0,8	1,2
August	0,5	0,4	0,5	0,3	0,5	—
November	0,4	0,2	0,1	0,1	0,1	0,3
Zu- bzw. Abnahme (–) gegenüber Vorjahr bzw. Vorjahresmonat in Prozent						
2022 D	15,3	15,7	17,7	16,0	16,2	17,0
2023 D	9,2	8,8	10,3	7,0	9,0	9,4
2024 D	2,7	2,7	3,8	1,0	4,0	3,6
2025 D	4,1	3,9	4,2	3,1	3,1	4,3
2022 Februar	13,9	14,1	9,2	13,5	11,0	13,9
Mai	16,2	16,9	19,7	20,3	17,7	18,3
August	15,4	15,8	20,4	15,5	17,8	17,6
November	15,7	15,7	21,1	14,5	17,9	17,9
2023 Februar	14,3	14,3	18,9	14,9	15,2	15,4
Mai	9,6	8,9	9,3	6,5	8,1	9,2
August	7,6	7,2	8,1	4,1	7,4	8,0
November	5,6	5,5	6,0	3,4	5,8	5,8
2024 Februar	3,0	3,0	4,0	– 0,3	3,9	4,0
Mai	2,5	2,5	3,4	– 0,4	3,6	3,7
August	2,6	2,6	4,3	2,1	4,5	3,6
November	2,7	2,6	3,6	2,8	4,0	3,2
2025 Februar	3,7	3,6	4,6	3,4	3,5	4,6
Mai	4,3	4,1	4,6	3,5	3,7	4,8
August	4,2	4,0	3,6	3,1	2,7	4,1
November	4,1	3,8	3,8	2,3	2,7	3,8

D = Durchschnitt der Indexwerte der vier Erhebungsmonate.

3. Wiederherstellungswerte für 1913/1914 erstellte Wohngebäude in Deutschland¹⁾ von 1913 bis 2025

Jahr	1913 = 1 M	1914 = 1 M	Jahr	1913 = 1 M	1914 = 1 M
1913 D	1 M	0,936 M	1919 D	3,735 M	3,497 M
1914 D	1,068 M	1 M	1920 D	10,680 M	10,000 M
1915 D	1,197 M	1,121 M	1921 D	18,030 M	16,880 M
1916 D	1,320 M	1,236 M	1922 D ²⁾	—	—
1917 D	1,639 M	1,535 M	1923 D ²⁾	—	—
1918 D	2,272 M	2,127 M			
Umstellung von Mark auf Rentenmark/Reichsmark					
1924 D	1,381 RM	1,293 RM	1937 D	1,340 RM	1,255 RM
1925 D	1,701 RM	1,592 RM	1938 D	1,354 RM	1,268 RM
1926 D	1,653 RM	1,548 RM	1939 D	1,374 RM	1,287 RM
1927 D	1,673 RM	1,567 RM	1940 D	1,395 RM	1,306 RM
1928 D	1,748 RM	1,637 RM	1941 D	1,463 RM	1,369 RM
1929 D	1,776 RM	1,662 RM	1942 D	1,585 RM	1,484 RM
1930 D	1,701 RM	1,592 RM	1943 D	1,619 RM	1,516 RM
1931 D	1,558 RM	1,459 RM	1944 D	1,653 RM	1,548 RM
1932 D	1,320 RM	1,236 RM	1945 D	1,707 RM	1,599 RM
1933 D	1,252 RM	1,172 RM	1946 D	1,823 RM	1,707 RM
1934 D	1,313 RM	1,229 RM	1947 D	2,129 RM	1,994 RM
1935 D	1,313 RM	1,229 RM	1948 D ³⁾	—	—
1936 D	1,313 RM	1,229 RM			
Umstellung von Reichsmark auf Deutsche Mark					
1949 D	2,626 DM	2,459 DM	1974 D	9,226 DM	8,639 DM
1950 D	2,503 DM	2,344 DM	1975 D	9,446 DM	8,844 DM
1951 D	2,898 DM	2,713 DM	1976 D	9,771 DM	9,150 DM
1952 D	3,088 DM	2,892 DM	1977 D	10,245 DM	9,593 DM
1953 D	2,986 DM	2,796 DM	1978 D	10,878 DM	10,186 DM
1954 D	3,000 DM	2,809 DM	1979 D	11,833 DM	11,080 DM
1955 D	3,163 DM	2,962 DM	1980 D	13,097 DM	12,263 DM
1956 D	3,245 DM	3,038 DM	1981 D	13,863 DM	12,981 DM
1957 D	3,361 DM	3,146 DM	1982 D	14,263 DM	13,355 DM
1958 D	3,469 DM	3,248 DM	1983 D	14,564 DM	13,637 DM
1959 D	3,653 DM	3,420 DM	1984 D	14,924 DM	13,974 DM
1960 D	3,925 DM	3,675 DM	1985 D	14,987 DM	14,033 DM
1961 D	4,224 DM	3,955 DM	1986 D	15,193 DM	14,226 DM
1962 D	4,571 DM	4,280 DM	1987 D	15,482 DM	14,496 DM
1963 D	4,810 DM	4,503 DM	1988 D	15,811 DM	14,805 DM
1964 D	5,034 DM	4,713 DM	1989 D	16,389 DM	15,345 DM
1965 D	5,245 DM	4,911 DM	1990 D	17,445 DM	16,334 DM
1966 D	5,415 DM	5,070 DM	1991 D	18,656 DM	17,469 DM
1967 D	5,299 DM	4,962 DM	1992 D	19,850 DM	18,587 DM
1968 D	5,524 DM	5,172 DM	1993 D	20,830 DM	19,504 DM
1969 D	5,840 DM	5,468 DM	1994 D	21,329 DM	19,971 DM
1970 D	6,803 DM	6,369 DM	1995 D	21,829 DM	20,440 DM
1971 D	7,505 DM	7,027 DM	1996 D	21,791 DM	20,405 DM
1972 D	8,012 DM	7,502 DM	1997 D	21,627 DM	20,252 DM
1973 D	8,600 DM	8,053 DM	1998 D	21,551 DM	20,180 DM

1) 1913 bis 1944 Reichsgebiet (jeweiliger Gebietsstand); 1945 bis 1990 früheres Bundesgebiet (jeweiliger Gebietsstand). — 2) Für 1922 und 1923 wurden wegen der sprunghaften Entwertung der Mark keine Jahresdurchschnitte veröffentlicht. — 3) Für den Jahresdurchschnitt wurden 2,810 (1913 = 1 M) bzw. 2,631 (1914 = 1 M) als Mittelwert der Ergebnisse auf Basis der Reichsmark bzw. Deutsche Mark ermittelt.

D = Durchschnitt der Indexwerte der vier Erhebungsmonate.

Quelle: Statistisches Bundesamt, Datenbank GENESIS-Online, Tabelle 61261-0011.

3. Wiederherstellungswerte für 1913/1914 erstellte Wohngebäude in Deutschland von 1913 bis 2025

Jahr	1913 = 1 M	1914 = 1 M	Jahr / Monat	1913 = 1 M	1914 = 1 M
1999 D	21,474 DM	20,108 DM	2021 Februar	33,620 DM	31,481 DM
2000 D	21,545 DM	20,174 DM	Mai	34,929 DM	32,707 DM
2001 D	21,529 DM	20,159 DM	August	36,133 DM	33,834 DM
2002 D	21,518 DM	20,149 DM	November	36,876 DM	34,530 DM
2003 D	21,529 DM	20,159 DM			
2004 D	21,809 DM	20,422 DM	2022 Februar	38,504 DM	36,054 DM
2005 D	22,003 DM	20,603 DM	Mai	41,016 DM	38,407 DM
2006 D	22,421 DM	20,995 DM	August	42,078 DM	39,401 DM
2007 D	23,917 DM	22,395 DM	November	43,069 DM	40,329 DM
2008 D	24,599 DM	23,034 DM			
2009 D	24,808 DM	23,230 DM	2023 Februar	44,237 DM	41,422 DM
2010 D	25,064 DM	23,469 DM	Mai	44,591 DM	41,754 DM
2011 D	25,753 DM	24,114 DM	August	44,732 DM	41,886 DM
2012 D	26,411 DM	24,730 DM	November	44,909 DM	42,052 DM
2013 D	26,950 DM	25,235 DM			
2014 D	27,413 DM	25,669 DM	2024 Februar	45,476 DM	42,582 DM
2015 D	27,832 DM	26,060 DM	Mai	45,794 DM	42,880 DM
2016 D	28,402 DM	26,595 DM	August	46,113 DM	43,179 DM
2017 D	29,293 DM	27,429 DM	November	46,289 DM	43,344 DM
2018 D	30,580 DM	28,634 DM			
2019 D	31,902 DM	29,872 DM	2025 Februar	46,926 DM	43,946 DM
2020 D	32,396 DM	30,334 DM	Mai	47,280 DM	44,272 DM
2021 D	35,390 DM	33,138 DM	August	47,528 DM	44,504 DM
2022 D	41,167 DM	38,548 DM			
2023 D	44,617 DM	41,779 DM			
2024 D	45,918 DM	42,996 DM			

Umstellung von Deutsche Mark auf Euro

1999 D	10,980 Euro	10,281 Euro	2021 Februar	17,190 Euro	16,096 Euro
2000 D	11,016 Euro	10,315 Euro	Mai	17,859 Euro	16,723 Euro
2001 D	11,007 Euro	10,307 Euro	August	18,475 Euro	17,299 Euro
2002 D	11,002 Euro	10,302 Euro	November	18,854 Euro	17,655 Euro
2003 D	11,008 Euro	10,307 Euro			
2004 D	11,151 Euro	10,442 Euro	2022 Februar	19,687 Euro	18,434 Euro
2005 D	11,250 Euro	10,534 Euro	Mai	20,971 Euro	19,637 Euro
2006 D	11,464 Euro	10,735 Euro	August	21,514 Euro	20,145 Euro
2007 D	12,229 Euro	11,451 Euro	November	22,021 Euro	20,620 Euro
2008 D	12,577 Euro	11,777 Euro			
2009 D	12,684 Euro	11,877 Euro	2023 Februar	22,618 Euro	21,179 Euro
2010 D	12,815 Euro	11,999 Euro	Mai	22,799 Euro	21,348 Euro
2011 D	13,167 Euro	12,329 Euro	August	22,871 Euro	21,416 Euro
2012 D	13,503 Euro	12,644 Euro	November	22,962 Euro	21,501 Euro
2013 D	13,779 Euro	12,902 Euro			
2014 D	14,016 Euro	13,124 Euro	2024 Februar	23,252 Euro	21,772 Euro
2015 D	14,230 Euro	13,324 Euro	Mai	23,414 Euro	21,924 Euro
2016 D	14,522 Euro	13,597 Euro	August	23,577 Euro	22,077 Euro
2017 D	14,977 Euro	14,024 Euro	November	23,667 Euro	22,161 Euro
2018 D	15,635 Euro	14,640 Euro			
2019 D	16,311 Euro	15,273 Euro	2025 Februar	23,993 Euro	22,467 Euro
2020 D	16,564 Euro	15,510 Euro	Mai	24,174 Euro	22,636 Euro
2021 D	18,095 Euro	16,943 Euro	August	24,301 Euro	22,755 Euro
2022 D	21,048 Euro	19,709 Euro			
2023 D	22,813 Euro	21,361 Euro			
2024 D	23,478 Euro	21,984 Euro			

D = Durchschnitt der Indexwerte der vier Erhebungsmonate.

Quelle: Statistisches Bundesamt, Datenbank GENESIS-Online, Tabellen 61261-0011 und 61261-0012.