



Statistischer Bericht



Kennziffer: N I 8 - vj 3/25

November 2025

Verdienstentwicklung in Hessen im 3. Quartal 2025

Hessisches Statistisches Landesamt, Wiesbaden

Impressum

Dienstgebäude: Rheinstraße 35/37, 65185 Wiesbaden

Briefadresse: 65175 Wiesbaden

Kontakt für Fragen und Anregungen zu diesem Bericht

Frau Wohlfahrt 0611 3802-220

E-Mail verdienste@statistik.hessen.de

Internet <https://statistik.hessen.de>

Copyright

© Hessisches Statistisches Landesamt, Wiesbaden, 2025

Vervielfältigung und Verbreitung, auch auszugsweise, mit Quellenangabe gestattet.

Allgemeine Geschäftsbedingungen

Die Allgemeinen Geschäftsbedingungen sind abrufbar unter:

<https://statistik.hessen.de/ueber-uns/datenanfragen-und-services>

Zeichenerklärungen

- = genau Null (nichts vorhanden) bzw. keine Veränderung eingetreten
- 0 = Zahlenwert ungleich Null, Betrag jedoch kleiner als die Hälfte von 1 in der letzten besetzten Stelle
- = Zahlenwert unbekannt oder geheim zu halten
- ... = Zahlenwert lag bei Redaktionsschluss noch nicht vor
- () = Aussagewert eingeschränkt, da der Zahlenwert statistisch unsicher ist
- / = keine Angabe, da Zahlenwert nicht sicher genug
- x = Tabellenfeld gesperrt, weil Aussage nicht sinnvoll
(oder bei Veränderungsraten ist die Ausgangszahl kleiner als 100)
- D = Durchschnitt
- s = geschätzte Zahl
- p = vorläufige Zahl
- r = berichtigte Zahl

Aus Gründen der Übersichtlichkeit sind nur negative Veränderungsraten und Salden mit einem Vorzeichen versehen. Positive Veränderungsraten und Salden sind ohne Vorzeichen.

Im Allgemeinen ist ohne Rücksicht auf die Endsumme auf- bzw. abgerundet worden.

Das Ergebnis der Summierung der Einzelzahlen kann deshalb geringfügig von der Endsumme abweichen.

Inhalt

I. Grundlagen und Methoden

Vorbemerkungen	2
----------------	---

II. Grafiken

1. Entwicklung des Reallohn-, Nominallohn- und Verbraucherpreisindex in Hessen 2016 bis 2024	5
2. Entwicklung des Nominallohnindex der Vollzeitbeschäftigten in Hessen im 3. Quartal 2025 nach Quintilen	5

III. Tabellen

1. Entwicklung des Reallohn-, Nominallohn- und Verbraucherpreisindex in Hessen 2007 bis 2025	6
2.1 Entwicklung des Nominallohnindex in Hessen	8
2.1.1 Geschlecht	
2.1.2 Beschäftigungsumfang	
2.1.3 Beruflicher Ausbildungsabschluss	
2.1.4 Wirtschaftszweige	
2.2 Entwicklung des Nominallohnindex der Vollzeitbeschäftigten in Hessen	11
2.2.1 Geschlecht	
2.2.2 Beruflicher Ausbildungsabschluss	
2.2.3 Quintile	
2.2.4 Wirtschaftszweige	
3. Entwicklung des Index der durchschnittlichen Bruttomonatsverdienste in Hessen	14
3.1 Geschlecht	
3.2 Beruflicher Ausbildungsabschluss	
3.3 Quintile	
3.4 Wirtschaftszweige	
4. Entwicklung des Index der durchschnittlichen Bruttostundenverdienste in Hessen	17
4.1 Geschlecht	
4.2 Beruflicher Ausbildungsabschluss	
4.3 Quintile	
4.4 Wirtschaftszweige	
5. Entwicklung der Indizes der durchschnittlichen Bruttoverdienste in Hessen seit 2022	20

Vorbemerkungen

Inhalte dieses Statistischen Berichts

Dieser Statistische Bericht stellt auf Basis der monatlichen Verdiensterhebung die Entwicklung der Verdienste in Hessen anhand von Indizes dar. Diese werden nach verschiedenen Gliederungsarten ausgewiesen. Sämtliche Verdienstindizes in diesem Statistischen Bericht beziehen sich auf das Basisjahr 2022 = 100. Die Ergebnisse beziehen sich beim Nominallohnindex auf die Entwicklung des Bruttomonatsverdienstes *inklusive* Sonderzahlungen wie Urlaubs- oder Weihnachtsgeld. Die Indizes der Bruttomonats- und Bruttostundenverdienste beziehen sich auf die Verdienstentwicklung der Vollzeitbeschäftigten *ohne* Sonderzahlungen.

Die Verdienstindizes für Vollzeitbeschäftigte werden auch nach Quintilen ausgewiesen. Quintile teilen die Verdienste in fünf Größenklassen: Das erste Quintil umfasst das untere Fünftel der Beschäftigten auf der Verdienste-Skala, das sind die 20 Prozent der Beschäftigten mit den niedrigsten Verdiensten. Das fünfte Quintil umfasst die 20 Prozent der Beschäftigten mit den höchsten Verdiensten.

Inhalte der Verdiensterhebung

Die Verdiensterhebung umfasst die Wirtschaftszweige der Land- und Forstwirtschaft, des Produzierenden Gewerbes und des Dienstleistungsbereichs (Wirtschaftsabschnitte A bis S der [Klassifikation der Wirtschaftszweige, Ausgabe 2008, kurz: WZ 2008](#)). Monatlich werden Daten zu Verdiensten, Arbeitszeiten und persönlichen Merkmalen auf der Ebene der einzelnen abhängig Beschäftigten erhoben. Die Merkmale der Verdiensterhebung sind an die Inhalte der Entgeltbescheinigungsverordnung angepasst, um eine weitestgehend automatisierte Meldung aus der Lohnabrechnungssoftware und den Personalstammdaten der Betriebe zu ermöglichen.

Neben persönlichen Angaben über die Beschäftigten wie Geschlecht, Geburtsmonat und -jahr sowie Staatsangehörigkeit werden Merkmale über das Beschäftigungsverhältnis erhoben, wie zum Beispiel die Dauer der Unternehmenszugehörigkeit sowie die Personengruppe und der Tätigkeitsschlüssel der Bundesagentur für Arbeit. Die Angaben zur beruflichen Tätigkeit, zum schulischen und beruflichen Ausbildungsabschluss, zur Befristung der Beschäftigten, zur Arbeitnehmerüberlassung und zum Beschäftigungsumfang (Vollzeit, Teilzeit) werden bei der Verdiensterhebung nicht direkt erfragt, sondern über den Tätigkeitsschlüssel erhoben, den die Betriebe für die Meldungen zur gesetzlichen Sozialversicherung vorhalten. Die Verdiensterhebung ermöglicht daher nicht nur Aussagen über die Verdiensthöhe, sondern auch über die Verteilung der Verdienste der Arbeitnehmerinnen und Arbeitnehmer sowie den Einfluss persönlicher, betrieblicher und arbeitsplatzbezogener Eigenschaften, die die individuelle Verdiensthöhe bestimmen.

Da die Bruttomonatsverdienste gemeinsam mit den bezahlten Stunden erfasst werden, können für alle Beschäftigten auch Bruttostundenverdienste berechnet werden. Als Bruttomonatsverdienst wird das Gesamtbruttoentgelt gemäß § 1 Absatz 2 Nummer 2 c Entgeltbescheinigungsverordnung (EBV) angegeben. Bezahlte Stunden ohne Überstunden sind für alle Beschäftigten zwingend anzugeben, unabhängig davon, ob die Entlohnung anhand der Stunden berechnet wird oder ob Monatsgehälter gezahlt werden. Bei Beschäftigten, die nicht nach Stunden bezahlt werden, wird die vertraglich vereinbarte Arbeitszeit angegeben.

Die ermittelten Bruttostundenverdienste werden für wichtige Statistiken verwendet, wie zum Beispiel den Anteil von Niedriglohnbezieherinnen und Niedriglohnbeziehern. Insgesamt werden die Ergebnisse der Verdiensterhebung von der Bundesregierung und den Landesregierungen, der Europäischen Kommission, den Arbeitgeber- und Arbeitnehmerorganisationen, den regionalen Vertretungen der gewerblichen Wirtschaft, der wirtschafts- und sozialwissenschaftlichen Forschung sowie von Versicherungsunternehmen zu verschiedenen Zwecken genutzt.

Verdienstindizes

Seit dem Berichtsjahr 2022 basieren die Verdienstindizes auf der neuen Verdiensterhebung. Diese löste die Vierteljährliche Verdiensterhebung ab und bietet eine deutlich höhere Qualität der Ergebnisse. So werden seit 2022 zum Beispiel auch kleinere Betriebe erfasst (bis zu 10 Beschäftigte) und zusätzlich zu Vollzeit-, Teilzeit- und geringfügig Beschäftigten auch alle weiteren Beschäftigungsarten wie z. B. Auszubildende und Altersteilzeitbeschäftigte abgebildet. Darüber hinaus werden nun auch die Wirtschaftszweige der Land- und Forstwirtschaft einbezogen, sodass sich die Ergebnisse für die Gesamtwirtschaft ab 2022 auf die Wirtschaftsabschnitte A bis S der WZ 2008 anstatt nur auf das Produzierende Gewerbe und den Dienstleistungsbereich (B bis S) beziehen.

Die Verdienstindizes werden als Laspeyres-Kettenindex berechnet. Dabei bleibt die Anzahl der Beschäftigten des Basisjahres unverändert. Nur die Verdienste und ggf. die Sonderzahlungen variieren. Die Indizes zeigen folglich, wie sich die durchschnittlichen Bruttoverdienste mit bzw. ohne Sonderzahlungen der Beschäftigten verändert hätten, wenn im jeweiligen Zeitraum die gleiche Beschäftigtenstruktur bestanden hätte wie im Basiszeitraum.

Der **Nominallohnindex** bezieht sich in der Regel auf die Verdienstentwicklung aller Beschäftigten und stellt die durchschnittliche Entwicklung der Bruttomonatsverdienste *einschließlich* Sonderzahlungen dar.

Der **Reallohnindex** setzt den Nominallohnindex und den Verbraucherpreisindex ins Verhältnis, um die Veränderung der Verdienste mit der Preisentwicklung zu vergleichen. Der Reallohnindex nimmt ab, wenn die Preise stärker steigen als die Verdienste. Er gibt somit Hinweise zur Entwicklung der Kaufkraft der Beschäftigten.

Die **Indizes der Bruttomonats- und Bruttostundenverdienste** beziehen sich auf die Verdienstentwicklung der Vollzeitbeschäftigten und stellen die durchschnittliche Entwicklung der Verdienste *ohne* Sonderzahlungen dar.

Konzept der Datengewinnung

Grundsätzlich werden nur Daten von Beschäftigten erfasst, die für den vollen Berichtsmonat beschäftigt waren. Für Beschäftigungsverhältnisse in Betrieben mit sozialversicherungspflichtig Beschäftigten der Wirtschaftsabschnitte A bis S der WZ 2008 ohne O und ohne überwiegenden Teil von P wird die Erhebung als Primärerhebung bei einer Stichprobe von Betrieben ab einem sozialversicherungspflichtig Beschäftigten durchgeführt. In Hessen werden dazu rund 4 600 Betriebe befragt. Die Auswahl der Betriebe ist das Ergebnis einer Stichprobenziehung nach für ganz Deutschland einheitlichen Vorgaben, die die Repräsentativität der Stichprobe sicherstellen. Für diese Erhebung besteht Auskunftspflicht. Die Angaben für Beschäftigungsverhältnisse der Wirtschaftsabschnitte O (vollständig) und P (überwiegend) werden aus einer Stichprobe der Datensätze der Personalstandstatistik gewonnen. Diese ist eine Vollerhebung der Beschäftigten des öffentlichen Dienstes.

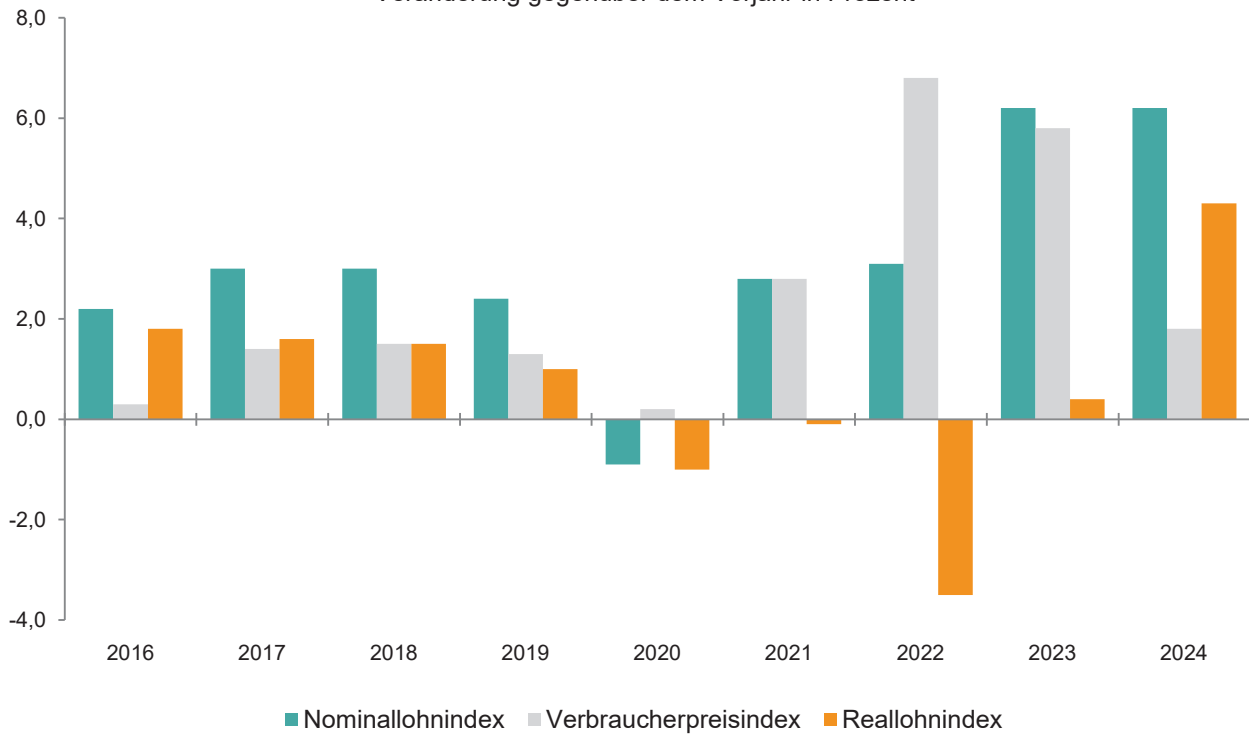
Die Verdiensterhebung vereint Elemente einer Konjunktur- und einer Strukturstatistik. Um beiden Sachverhalten auch bezogen auf ihre Ansprüche an die Aktualität der Datenbereitstellung gerecht zu werden, wird einzig für den ausgewählten Berichtsmonat April eines jeden Jahres eine Vollimputation der Betriebe ohne sozialversicherungspflichtig Beschäftigte und eine gebundene Hochrechnung durchgeführt, um eine möglichst vollständige Abdeckung der Grundgesamtheit zu erreichen und gleichzeitig den Beantwortungsaufwand so gering wie möglich zu halten. Für alle anderen Berichtsmonate wird auf die Vollimputation der Betriebe ohne sozialversicherungspflichtig Beschäftigte und auf die gebundene Hochrechnung verzichtet.

Rechtsgrundlage

Rechtsgrundlage ist das Verdienststatistikgesetz (VerdStatG) in Verbindung mit dem Gesetz über die Statistik für Bundeszwecke (Bundesstatistikgesetz – BStatG). Erhoben werden die Angaben nach § 4 Absatz 3 VerdStatG. Die Auskunftspflicht ergibt sich aus § 8 Absatz 1 Satz 1 VerdStatG in Verbindung mit § 15 BStatG. Nach § 8 Absatz 1 Satz 3 VerdStatG sind die Inhaberinnen und Inhaber der in die Erhebung einbezogenen Betriebe sowie die mit deren Leitung Beauftragten im Rahmen der ihnen übertragenen Aufgaben und Befugnisse auskunftspflichtig.

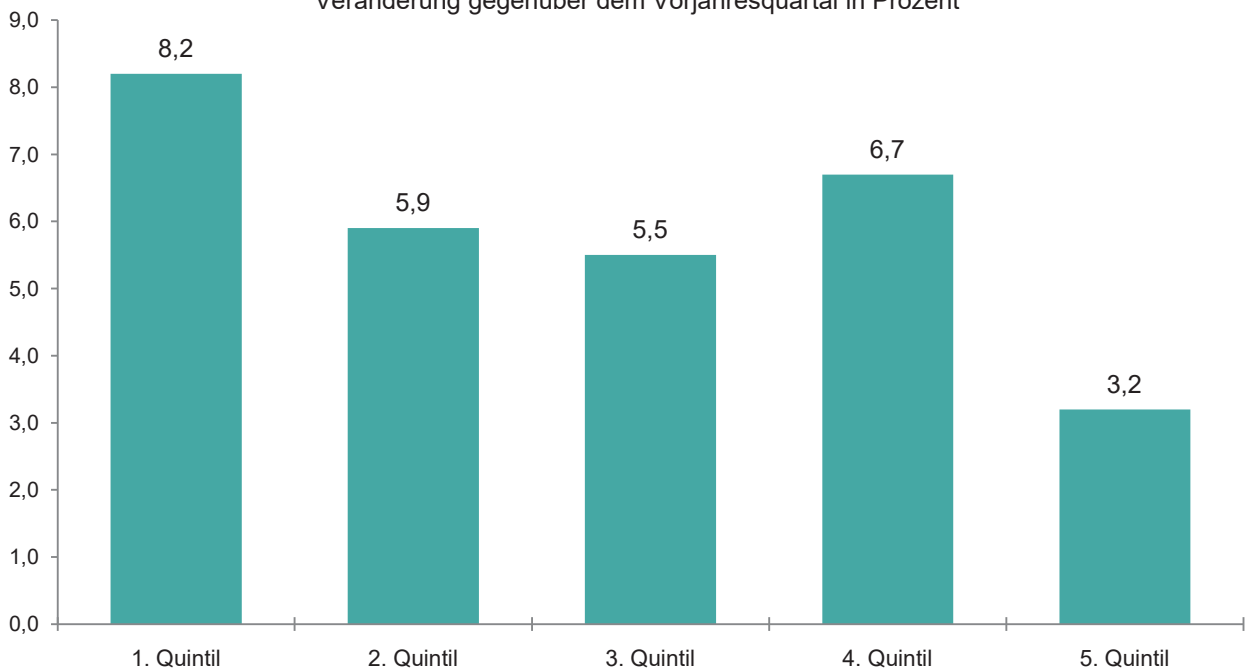
1. Entwicklung des Reallohn-, Nominallohn- und Verbraucherpreisindex in Hessen 2016 bis 2024

Veränderung gegenüber dem Vorjahr in Prozent



2. Entwicklung des Nominallohnindex der Vollzeitbeschäftigten in Hessen im 3. Quartal 2025 nach Quintilen

Veränderung gegenüber dem Vorjahresquartal in Prozent



1. Entwicklung des Reallohn-, Nominallohn- und Verbraucherpreisindex in Hessen 2007 bis 2025

Jahr	Quartal	Reallohnindex ¹⁾		Nominallohnindex ¹⁾		Verbraucherpreisindex ²⁾	
		2022 = 100	Veränderung zum Vorjahres- zeitraum in Prozent	2022 = 100	Veränderung zum Vorjahres- zeitraum in Prozent	2020 = 100	Veränderung zum Vorjahres- zeitraum in Prozent
2007		92,4	x	72,9	x	86,6	x
2008		92,7	0,3	75,2	3,2	89,1	2,9
2009		92,6	– 0,1	75,0	– 0,3	88,9	– 0,2
2010		94,1	1,6	76,8	2,4	89,6	0,8
2011		95,5	1,5	79,4	3,4	91,3	1,9
2012		95,2	– 0,3	80,7	1,6	93,1	2,0
2013		96,2	1,1	82,6	2,4	94,3	1,3
2014		97,1	0,9	84,1	1,8	95,1	0,8
2015		98,9	1,9	85,9	2,1	95,4	0,3
2016		100,7	1,8	87,8	2,2	95,7	0,3
2017		102,3	1,6	90,4	3,0	97,0	1,4
2018		103,8	1,5	93,1	3,0	98,5	1,5
2019		104,8	1,0	95,3	2,4	99,8	1,3
2020		103,7	– 1,0	94,4	– 0,9	100	0,2
2021		103,6	– 0,1	97,0	2,8	102,8	2,8
2022		100	– 3,5	100	3,1	109,8	6,8
2023		100,4	0,4	106,2	6,2	116,2	5,8
2024		104,7	4,3	112,8	6,2	118,3	1,8
2016	1. Quartal	99,2	3,7	85,6	3,8	94,7	—
	2. Quartal	104,1	2,6	90,7	2,4	95,7	– 0,1
	3. Quartal	93,7	1,0	82,1	1,2	96,2	0,2
	4. Quartal	106,6	0,7	93,4	1,6	96,2	0,9
2017	1. Quartal	99,9	0,7	87,5	2,2	96,2	1,6
	2. Quartal	106,0	1,8	93,6	3,2	97,0	1,4
	3. Quartal	94,5	0,9	84,0	2,3	97,6	1,5
	4. Quartal	108,4	1,7	96,1	2,9	97,3	1,1
2018	1. Quartal	100,8	0,9	89,3	2,1	97,3	1,1
	2. Quartal	107,9	1,8	96,7	3,3	98,4	1,4
	3. Quartal	96,5	2,1	87,2	3,8	99,2	1,6
	4. Quartal	109,8	1,3	99,1	3,1	99,1	1,8
2019	1. Quartal	102,3	1,5	91,6	2,6	98,3	1,0
	2. Quartal	108,4	0,5	98,7	2,1	100,0	1,6
	3. Quartal	98,4	2,0	90,1	3,3	100,5	1,3
	4. Quartal	111,3	1,4	101,6	2,5	100,2	1,1
2020	1. Quartal	101,7	– 0,6	92,8	1,3	100,2	1,9
	2. Quartal	103,9	– 4,2	95,1	– 3,6	100,5	0,5
	3. Quartal	98,1	– 0,3	88,9	– 1,3	99,5	– 1,0
	4. Quartal	111,0	– 0,3	100,8	– 0,8	99,7	– 0,5
2021	1. Quartal	100,3	– 1,4	92,6	– 0,2	101,4	1,2
	2. Quartal	105,5	1,5	98,4	3,5	102,4	1,9
	3. Quartal	98,4	0,3	92,5	4,0	103,2	3,7
	4. Quartal	110,1	– 0,8	104,6	3,8	104,3	4,6
2022	1. Quartal	99,3	– 1,0	96,2	3,9	106,4	4,9
	2. Quartal	102,0	– 3,3	101,5	3,2	109,3	6,7
	3. Quartal	93,8	– 4,7	94,6	2,3	110,7	7,3
	4. Quartal	104,7	– 4,9	107,7	3,0	113,0	8,3

1. Entwicklung des Reallohn-, Nominallohn- und Verbraucherpreisindex in Hessen 2007 bis 2025

Jahr	Quartal	Reallohnindex ¹⁾		Nominallohnindex ¹⁾		Verbraucherpreisindex ²⁾	
		2022 = 100	Veränderung zum Vorjahres- zeitraum in Prozent	2022 = 100	Veränderung zum Vorjahres- zeitraum in Prozent	2020 = 100	Veränderung zum Vorjahres- zeitraum in Prozent
2023	1. Quartal	98,0	– 1,3	102,5	6,5	114,9	8,0
	2. Quartal	102,2	0,2	108,2	6,6	116,2	6,3
	3. Quartal	94,0	0,2	100,1	5,8	116,9	5,6
	4. Quartal	107,2	2,4	114,0	5,8	116,8	3,4
2024	1. Quartal	103,3	5,4	110,2	7,5	117,1	1,9
	2. Quartal	106,3	4,0	114,5	5,8	118,3	1,8
	3. Quartal	98,6	4,9	106,5	6,4	118,6	1,5
	4. Quartal	110,4	3,0	119,8	5,1	119,2	2,1
2025	1. Quartal	104,3	1,0	113,9	3,4	119,9	2,4
	2. Quartal	109,0	2,5	120,1	4,9	121,0	2,3
	3. Quartal	100,1	1,5	110,9	4,1	121,6	2,5

1) Index der Bruttonomatsverdienste einschl. Sonderzahlungen (Laspeyres-Kettenindex). Bis einschließlich 2021 bezieht sich der Index auf die Wirtschaftszweige B bis S, ab 2022 auf die Wirtschaftszweige A bis S der WZ 2008. — 2) Zur Berechnung des Reallohnindex wurden für den Verbraucherpreisindex Quartalsdurchschnitte berechnet.

2.1 Entwicklung des Nominallohnindex¹⁾ in Hessen

Gliederungsmerkmal	2024		2025			Zu- bzw. Abnahme (–) 3. Quartal 2025 gegenüber 3. Quartal 2024
	3. Quartal	4. Quartal	1. Quartal	2. Quartal	3. Quartal	
						in Prozent
Nominallohnindex (Gesamtwirtschaft)	106,5	119,8	113,9	120,1	110,9	4,1
2.1.1 Geschlecht						
Weiblich	107,9	124,4	112,8	118,6	112,8	4,5
Männlich	105,7	117,3	114,4	120,9	109,9	4,0
2.1.2 Beschäftigungsumfang						
Vollzeitbeschäftigte	106,0	119,0	114,9	121,0	110,6	4,3
Teilzeitbeschäftigte	108,4	124,4	109,4	116,5	112,4	3,7
Geringfügig Beschäftigte	109,8	113,8	109,1	109,7	110,7	0,8
2.1.3 Beruflicher Ausbildungsabschluss						
Ohne beruflichen Ausbildungsabschluss	111,0	125,4	112,7	120,7	117,2	5,6
Anerkannter Berufsabschluss	105,5	122,0	109,3	117,6	110,7	4,9
Meister-/Techniker-/Fachschulabschluss/Bachelor	107,0	119,1	116,8	119,4	111,4	4,1
Diplom/Magister/Master/Staatsexamen/Promotion/Habilitation	106,6	116,2	119,5	123,8	109,5	2,7
2.1.4 Wirtschaftszweige						
A-S Gesamtwirtschaft	106,5	119,8	113,9	120,1	110,9	4,1
A Land- und Forstwirtschaft, Fischerei	108,3	117,7	107,6	110,0	111,3	2,8
01 Landwirtschaft, Jagd und verbundene Tätigkeiten	106,5	113,8	108,2	107,8	112,7	5,8
02 Forstwirtschaft und Holzeinschlag	109,5	120,5	106,6	112,0	109,8	0,3
03 Fischerei und Aquakultur	106,2	127,5	104,0	103,6	105,1	– 1,0
B-S Produzierendes Gewerbe und Dienstleistungsbereich	106,4	119,8	113,9	120,2	110,9	4,2
B-N Produzierendes Gewerbe und wirtschaftl. Dienstl.	105,7	118,1	115,0	122,2	110,2	4,3
B-F Produzierendes Gewerbe	105,0	120,5	108,2	119,5	110,7	5,4
B Bergbau und Gewinnung von Steinen und Erden	106,2	147,0	135,7	140,9	141,3	33,1
08 Gewinnung von Steinen und Erden, sonstiger Bergbau	108,3	130,8	105,9	110,8	110,9	2,4
09 Dienstleistungen f. d. Bergbau u. Gewinnung v. Steinen	109,0	154,2	147,7	112,4	122,0	11,9
C Verarbeitendes Gewerbe	103,6	119,8	109,4	121,3	110,7	6,9
10 Herstellung von Nahrungs- und Futtermitteln	105,9	132,2	111,7	120,9	108,4	2,4
11 Getränkeherstellung	108,9	126,1	115,0	131,2	111,3	2,2
12 Tabakverarbeitung	98,8	98,5	99,9	99,3	100,1	1,3
13 Herstellung von Textilien	101,6	124,4	121,4	111,8	143,0	40,7
14 Herstellung von Bekleidung	111,4	113,7	110,4	114,2	113,5	1,9
15 Herstellung von Leder, Lederwaren und Schuhen	103,4	135,9	115,6	123,7	120,8	16,8
16 H. v. Holz-, Flecht-, Korb- u. Korkwaren (ohne Möbel)	102,6	118,4	104,1	104,3	104,9	2,2
17 Herstellung von Papier, Pappe und Waren daraus	101,8	123,6	102,4	118,4	108,2	6,3
18 H. v. Druckerz., Vervielf. v. Ton-, Bild-, Datenträgern	102,0	113,7	105,4	108,4	109,4	7,3
19 Kokerei und Mineralölverarbeitung	101,2	134,9	103,4	132,2	104,0	2,8
20 Herstellung von chemischen Erzeugnissen	90,6	110,8	94,3	120,5	96,2	6,2
21 Herstellung von pharmazeutischen Erzeugnissen	97,9	121,6	113,1	124,6	107,1	9,4
22 Herstellung von Gummi- und Kunststoffwaren	100,3	123,5	109,7	117,0	121,5	21,1
23 H. v. Glas-, -waren, Keramik, Verarb. v. Steinen u. Erden	104,7	128,5	106,8	117,0	109,4	4,5
24 Metallherzeugung und -bearbeitung	101,9	109,0	104,2	106,4	104,5	2,6
25 Herstellung von Metallherzeugnissen	104,7	119,2	107,1	115,9	110,3	5,3
26 H. v. DV-Geräten, elektron. u. opt. Erzeugnissen	107,5	116,7	106,4	118,7	114,1	6,1
27 Herstellung von elektrischen Ausrüstungen	107,7	125,1	109,8	125,7	115,6	7,3
28 Maschinenbau	109,0	118,5	108,1	124,6	112,1	2,8
29 Herstellung von Kraftwagen und Kraftwagenteilen	106,8	116,5	120,6	130,8	113,5	6,3
30 Sonstiger Fahrzeugbau	107,9	121,1	116,4	133,0	114,7	6,3
31 Herstellung von Möbeln	96,9	111,0	99,1	104,2	104,2	7,5
32 Herstellung von sonstigen Waren	104,0	124,4	108,4	118,6	112,2	7,9
33 Reparatur u. Installation von Masch. u. Ausrüstungen	108,7	121,8	115,3	116,3	114,5	5,3

2.1 Entwicklung des Nominallohnindex¹⁾ in Hessen

Gliederungsmerkmal	2024		2025			Zu- bzw. Abnahme (–) 3. Quartal 2025 gegenüber 3. Quartal 2024
	3. Quartal	4. Quartal	1. Quartal	2. Quartal	3. Quartal	
						in Prozent
Noch: 2.1.4 Wirtschaftszweige						
D Energieversorgung	112,6	124,1	104,6	126,4	114,4	1,6
E Wasserversorg., Entsorg., Beseitig. v. Umweltverschm.	106,2	131,4	110,9	112,3	114,5	7,8
36 Wasserversorgung	108,4	137,8	108,2	107,4	114,5	5,6
37 Abwasserentsorgung	105,2	129,2	108,9	107,7	115,3	9,6
38 Sammlung, Abfallbeseitigung, Rückgewinnung	105,8	130,4	111,7	113,8	114,6	8,3
39 Beseitigung v. Umweltverschm. u. sonst. Entsorgung	104,9	118,4	112,8	119,1	108,8	3,7
F Baugewerbe	108,4	120,0	102,3	110,4	107,9	– 0,5
41 Hochbau	107,0	115,0	93,1	117,0	113,4	6,0
42 Tiefbau	117,3	124,0	96,5	119,8	119,5	1,9
43 Vorb. Baustellenarbeiten, Bauinstall., sonst. Ausbau	106,4	120,1	104,8	107,3	104,5	– 1,8
G-S Dienstleistungsbereich	106,9	119,7	115,6	120,3	111,0	3,8
G-N Wirtschaftliche Dienstleistungen	105,9	117,2	117,9	123,3	110,0	3,9
G Handel, Instandhaltung und Reparatur von Kfz	108,6	112,0	110,4	112,1	104,9	– 3,4
45 Kfz-Handel, Instandhaltung und Reparatur von Kfz	106,3	117,6	111,4	120,5	115,1	8,3
46 Großhandel (ohne Handel mit Kraftfahrzeugen)	109,3	106,7	110,9	109,4	101,5	– 7,1
47 Einzelhandel (ohne Handel mit Kraftfahrzeugen)	108,4	121,7	109,0	114,3	108,1	– 0,3
H Verkehr und Lagerei	112,7	124,1	112,9	130,2	116,6	3,5
49 Landverkehr und Transport in Rohrfernleitungen	109,1	122,3	112,6	123,1	117,2	7,4
50 Schifffahrt	112,8	125,5	108,2	115,9	123,3	9,3
51 Luftfahrt	126,6	129,8	120,4	149,3	124,7	– 1,5
52 Lagerei, sonstige Dienstleistungen für den Verkehr	106,8	121,9	109,2	124,7	111,8	4,7
53 Post-, Kurier- und Expressdienste	107,2	123,2	104,6	117,0	109,5	2,1
I Gastgewerbe	104,3	129,6	111,9	117,7	113,9	9,2
55 Beherbergung	118,4	132,8	120,7	122,8	126,6	6,9
56 Gastronomie	100,8	128,4	109,1	116,1	110,0	9,1
J Information und Kommunikation	104,2	115,1	115,8	122,1	117,1	12,4
58 Verlagswesen	102,4	120,6	112,1	120,7	108,7	6,2
59 Film, TV-Programme, Kinos, Tonstudios, Musikverlag	100,9	117,7	102,9	109,5	104,4	3,5
60 Rundfunkveranstalter	87,6	108,4	86,6	106,6	89,3	1,9
61 Telekommunikation	116,6	114,8	117,8	121,1	123,3	5,7
62 Dienstleistungen der Informationstechnologie	103,8	114,6	116,3	122,5	119,1	14,7
63 Informationsdienstleistungen	107,3	117,8	120,9	124,4	112,0	4,4
K Erbringung von Finanz- und Versicherungsdienstleistungen	99,0	113,6	134,5	144,5	108,0	9,1
64 Erbringung von Finanzdienstleistungen	96,8	108,1	122,2	138,9	100,4	3,7
65 Versicherungen, Rückversicherungen, Pensionskassen	96,3	125,9	104,8	126,6	102,1	6,0
66 Mit Finanz- u. Versicherungsdienstl. verb. Tätigk.	108,6	126,3	185,2	162,7	129,9	19,6
L Grundstücks- und Wohnungswesen	103,9	112,3	107,6	123,6	105,0	1,1
M Freiberufliche, wiss. u. techn. Dienstleistungen	105,6	121,2	120,1	118,9	108,0	2,3
69 Rechts- und Steuerberatung, Wirtschaftsprüfung	108,9	155,2	102,1	103,3	121,0	11,1
70 Verwaltung u. Führung v. Untern., Unternehmensberatung	103,2	108,8	132,3	123,8	101,0	– 2,1
71 Architektur-, Ingenieurbüros, techn., physik. Untersuchung	106,1	115,3	111,1	122,2	110,2	3,9
72 Forschung und Entwicklung	112,6	124,2	112,3	121,0	110,2	– 2,1
73 Werbung und Marktforschung	111,9	119,9	131,5	122,5	119,2	6,5
74 Sonst. freiberufl., wissenschaftl. u. techn. Tätigk.	95,2	110,5	100,4	109,2	103,9	9,1
75 Veterinärwesen	124,5	134,5	126,6	129,9	133,4	7,1
N Sonstige wirtschaftliche Dienstleistungen	110,3	121,1	116,6	120,5	114,7	4,0
77 Vermietung von beweglichen Sachen	105,7	127,7	114,5	110,9	104,9	– 0,8
78 Vermittlung und Überlassung von Arbeitskräften	119,0	122,9	120,4	128,6	126,3	6,1
79 Reisebüros, -veranstalter u. sonst. Reservierungen	110,5	129,8	111,8	122,0	115,6	4,6
80 Wach- und Sicherheitsdienste sowie Detekteien	114,1	120,9	115,0	119,7	120,2	5,3
81 Gebäudebetreuung, Garten- und Landschaftsbau	110,7	118,3	112,5	117,1	114,4	3,3
82 Dienstleistungen für Unternehmen u. Privatpers. a.n.g.	104,9	119,0	120,2	122,2	109,7	4,6

2.1 Entwicklung des Nominallohnindex¹⁾ in Hessen

Gliederungsmerkmal	2024		2025			Zu- bzw. Abnahme (–) 3. Quartal 2025 gegenüber 3. Quartal 2024
	3. Quartal	4. Quartal	1. Quartal	2. Quartal	3. Quartal	
						in Prozent

Noch: 2.1.4 Wirtschaftszweige

O-S Öffentliche und persönliche Dienstleistungen	109,0	124,9	110,1	112,6	113,8	4,4
O Öff. Verwaltung, Verteidigung, Sozialversicherung	108,3	122,0	108,7	110,7	111,3	2,8
P Erziehung und Unterricht	108,7	121,9	109,4	111,6	113,0	4,0
Q Gesundheits- und Sozialwesen	109,5	129,2	111,5	113,9	115,8	5,8
86 Gesundheitswesen	109,3	126,3	111,1	114,2	115,4	5,6
87 Heime (ohne Erholungs- und Ferienheime)	110,6	132,1	111,6	113,6	115,8	4,7
88 Sozialwesen (ohne Heime)	109,6	135,4	112,3	113,3	116,8	6,6
R Kunst, Unterhaltung und Erholung	108,2	120,3	110,5	115,7	112,5	4,0
90 Kreative, künstlerische u. unterhaltende Tätigkeiten	106,9	122,5	110,2	115,9	111,6	4,4
91 Bibliotheken, Archive, Museen, bot. u. zool. Gärten	110,2	130,8	108,8	111,2	114,6	4,0
92 Spiel-, Wett- und Lotteriewesen	115,1	134,3	116,1	119,0	115,4	0,3
93 Dienstleistungen d. Sports, d. Unterhaltg. u. Erholung	105,8	113,1	109,2	115,8	111,4	5,3
S Erbringung von sonstigen Dienstleistungen	108,3	125,2	110,3	113,5	114,4	5,6
94 Interessenvertr., kirchl. u. sonst. Vereinigungen	107,2	124,7	107,4	111,9	111,8	4,3
95 Reparatur von DV-Geräten und Gebrauchsgütern	105,9	121,4	110,1	123,2	105,8	– 0,1
96 Sonstige überwiegend persönliche Dienstleistungen	112,6	127,9	118,1	117,1	122,1	8,4

1) Index der Bruttomonatsverdienste aller Beschäftigten inklusive Sonderzahlungen.

2.2 Entwicklung des Nominallohnindex¹⁾ der Vollzeitbeschäftigten in Hessen

Gliederungsmerkmal	2024		2025			Zu- bzw. Abnahme (–) 3. Quartal 2025 gegenüber 3. Quartal 2024
	3. Quartal	4. Quartal	1. Quartal	2. Quartal	3. Quartal	
						in Prozent
Nominallohnindex (Gesamtwirtschaft)	106,0	119,0	114,9	121,0	110,6	4,3
2.2.1 Geschlecht						
Weiblich	107,5	123,7	114,7	120,4	113,0	5,1
Männlich	105,5	117,3	115,1	121,2	109,8	4,1
2.2.2 Beruflicher Ausbildungsabschluss						
Ohne beruflichen Ausbildungsabschluss	109,5	123,7	112,9	121,7	116,3	6,2
Anerkannter Berufsabschluss	104,8	121,3	109,6	118,3	110,5	5,4
Meister-/Techniker-/Fachschulabschluss/Bachelor	106,9	119,0	117,8	119,9	111,5	4,3
Diplom/Magister/Master/Staatsexamen/Promotion/Habilitation	106,8	115,5	121,0	124,9	109,3	2,3
2.2.3 Quintile						
1. Quintil	117,5	131,7	121,6	127,0	127,1	8,2
2. Quintil	109,4	126,2	110,9	117,2	115,9	5,9
3. Quintil	107,8	124,5	109,2	115,7	113,7	5,5
4. Quintil	106,6	121,7	111,2	119,1	113,7	6,7
5. Quintil	100,9	109,6	118,1	123,0	104,1	3,2
2.2.4 Wirtschaftszweige						
A-S Gesamtwirtschaft	106,0	119,0	114,9	121,0	110,6	4,3
A Land- und Forstwirtschaft, Fischerei	108,8	118,8	107,7	111,1	110,6	1,7
01 Landwirtschaft, Jagd und verbundene Tätigkeiten	107,0	116,7	109,5	109,4	111,8	4,5
02 Forstwirtschaft und Holzeinschlag	110,0	120,0	106,5	112,3	110,0	—
03 Fischerei und Aquakultur	102,4	122,4	101,6	101,0	102,9	0,5
B-S Produzierendes Gewerbe und Dienstleistungsbereich	106,0	119,0	114,9	121,0	110,6	4,3
B-N Produzierendes Gewerbe und wirtschaftl. Dienstl.	105,3	117,8	115,9	122,7	109,9	4,4
B-F Produzierendes Gewerbe	105,0	120,5	108,1	119,8	110,8	5,5
B Bergbau und Gewinnung von Steinen und Erden	107,1	147,5	135,0	142,2	139,2	30,0
08 Gewinnung von Steinen und Erden, sonstiger Bergbau	108,0	129,6	103,7	110,2	107,6	– 0,4
09 Dienstleistungen f. d. Bergbau u. Gewinnung v. Steinen	120,0	166,6	160,4	120,5	131,1	9,3
C Verarbeitendes Gewerbe	103,6	120,0	109,6	121,7	110,9	7,0
10 Herstellung von Nahrungs- und Futtermitteln	105,7	133,3	112,3	122,2	107,8	2,0
11 Getränkeherstellung	108,3	125,4	114,4	131,0	110,9	2,4
12 Tabakverarbeitung	96,2	95,1	95,6	95,2	95,9	– 0,3
13 Herstellung von Textilien	100,9	124,6	119,2	111,3	144,7	43,4
14 Herstellung von Bekleidung	113,3	115,8	112,1	115,9	115,1	1,6
15 Herstellung von Leder, Lederwaren und Schuhen	107,0	138,9	121,4	131,3	124,4	16,3
16 H. v. Holz-, Flecht-, Korb- u. Korkwaren (ohne Möbel)	102,9	118,9	104,4	104,1	104,8	1,8
17 Herstellung von Papier, Pappe und Waren daraus	102,1	123,5	102,3	118,2	108,9	6,7
18 H. v. Druckerz., Vervielf. v. Ton-, Bild-, Datenträgern	101,0	112,7	103,7	106,9	107,9	6,8
19 Kokerei und Mineralölverarbeitung	101,8	135,2	103,9	135,5	103,9	2,1
20 Herstellung von chemischen Erzeugnissen	90,7	110,6	94,4	121,1	96,4	6,3
21 Herstellung von pharmazeutischen Erzeugnissen	97,9	121,6	113,8	125,6	107,5	9,8
22 Herstellung von Gummi- und Kunststoffwaren	100,0	123,1	109,4	115,8	122,1	22,1
23 H. v. Glas-, -waren, Keramik, Verarb. v. Steinen u. Erden	104,8	128,6	106,8	116,4	108,4	3,4
24 Metallherzeugung und -bearbeitung	101,6	108,8	103,8	106,1	103,7	2,1
25 Herstellung von Metallherzeugnissen	104,3	119,1	106,6	115,7	110,0	5,5
26 H. v. DV-Geräten, elektron. u. opt. Erzeugnissen	107,4	116,5	106,6	119,0	114,0	6,1
27 Herstellung von elektrischen Ausrüstungen	107,9	125,7	109,5	125,6	115,0	6,6
28 Maschinenbau	109,3	118,7	108,4	125,0	112,4	2,8
29 Herstellung von Kraftwagen und Kraftwagenteilen	107,2	117,5	122,2	132,6	114,4	6,7
30 Sonstiger Fahrzeugbau	107,8	121,2	116,2	133,7	114,7	6,4
31 Herstellung von Möbeln	96,5	111,2	98,6	103,3	103,3	7,0
32 Herstellung von sonstigen Waren	103,8	124,7	108,5	119,3	112,3	8,2
33 Reparatur u. Installation von Masch. u. Ausrüstungen	108,4	121,5	115,3	116,4	115,0	6,1

2.2 Entwicklung des Nominallohnindex¹⁾ der Vollzeitbeschäftigten in Hessen

Gliederungsmerkmal	2024		2025			Zu- bzw. Abnahme (–) 3. Quartal 2025 gegenüber 3. Quartal 2024
	3. Quartal	4. Quartal	1. Quartal	2. Quartal	3. Quartal	
						in Prozent
Noch: 2.2.4 Wirtschaftszweige						
D Energieversorgung	113,7	123,4	104,3	126,8	114,9	1,1
E Wasserversorg., Entsorg., Beseitig. v. Umweltverschm.	106,0	130,7	110,8	112,5	114,2	7,7
36 Wasserversorgung	108,5	137,5	108,6	107,4	114,6	5,6
37 Abwasserentsorgung	104,7	128,2	107,0	105,7	113,1	8,0
38 Sammlung, Abfallbeseitigung, Rückgewinnung	105,8	129,9	111,8	114,3	114,5	8,2
39 Beseitigung v. Umweltverschm. u. sonst. Entsorgung	104,5	118,1	112,8	119,9	109,0	4,3
F Baugewerbe	108,3	120,2	101,7	110,1	107,5	– 0,7
41 Hochbau	106,7	115,0	92,3	117,0	113,4	6,3
42 Tiefbau	117,3	123,8	95,8	120,1	119,5	1,9
43 Vorb. Baustellenarbeiten, Bauinstall., sonst. Ausbau	106,1	120,3	104,6	106,7	103,8	– 2,2
G-S Dienstleistungsbereich	106,5	118,6	117,3	121,5	110,5	3,8
G-N Wirtschaftliche Dienstleistungen	105,4	116,6	119,2	123,9	109,4	3,8
G Handel, Instandhaltung und Reparatur von Kfz	108,3	110,0	110,6	111,0	103,6	– 4,3
45 Kfz-Handel, Instandhaltung und Reparatur von Kfz	105,5	116,6	111,0	120,1	114,5	8,5
46 Großhandel (ohne Handel mit Kraftfahrzeugen)	109,5	105,8	110,4	108,5	100,6	– 8,1
47 Einzelhandel (ohne Handel mit Kraftfahrzeugen)	106,1	120,1	110,9	112,8	105,9	– 0,2
H Verkehr und Lagerei	112,1	123,7	113,1	130,6	116,2	3,7
49 Landverkehr und Transport in Rohrfernleitungen	109,3	122,7	113,1	124,2	118,0	8,0
50 Schifffahrt	111,7	124,2	105,5	113,3	121,3	8,6
51 Luftfahrt	127,1	128,9	121,4	153,2	124,6	– 2,0
52 Lagerei, sonstige Dienstleistungen für den Verkehr	106,6	121,5	108,9	124,4	111,0	4,1
53 Post-, Kurier- und Expressdienste	107,7	124,0	106,7	123,6	111,6	3,6
I Gastgewerbe	101,1	131,5	110,9	117,7	113,2	12,0
55 Beherbergung	119,5	132,7	122,5	124,0	128,5	7,5
56 Gastronomie	95,7	129,6	106,3	115,1	107,6	12,4
J Information und Kommunikation	104,9	115,7	117,2	123,4	118,0	12,5
58 Verlagswesen	102,1	121,1	113,8	122,3	108,9	6,7
59 Film, TV-Programme, Kinos, Tonstudios, Musikverlag	103,4	122,4	106,1	112,7	106,9	3,4
60 Rundfunkveranstalter	89,1	111,2	87,9	108,8	90,5	1,6
61 Telekommunikation	116,7	114,6	118,7	122,3	124,3	6,5
62 Dienstleistungen der Informationstechnologie	104,5	115,4	117,5	123,8	119,7	14,5
63 Informationsdienstleistungen	107,8	116,6	122,1	125,1	112,3	4,2
K Erbringung von Finanz- und Versicherungsdienstleistungen	98,3	112,3	137,4	146,5	108,0	9,9
64 Erbringung von Finanzdienstleistungen	96,1	106,4	124,0	140,6	100,0	4,1
65 Versicherungen, Rückversicherungen, Pensionskassen	95,7	124,9	105,6	127,0	101,7	6,3
66 Mit Finanz- u. Versicherungsdienstl. verb. Tätigk.	107,7	125,9	189,9	164,3	129,7	20,4
L Grundstücks- und Wohnungswesen	104,4	109,6	107,2	124,8	104,1	– 0,3
M Freiberufliche, wiss. u. techn. Dienstleistungen	105,3	121,5	122,3	119,4	107,3	1,9
69 Rechts- und Steuerberatung, Wirtschaftsprüfung	110,9	165,6	101,7	104,6	123,3	11,2
70 Verwaltung u. Führung v. Untern., Unternehmensberatung	102,2	107,8	135,0	123,7	100,1	– 2,1
71 Architektur-, Ingenieurbüros, techn., physik. Untersuchung	105,8	115,4	111,3	121,9	109,7	3,7
72 Forschung und Entwicklung	113,0	124,0	112,7	121,3	109,6	– 3,0
73 Werbung und Marktforschung	112,8	121,2	134,7	124,2	121,2	7,4
74 Sonst. freiberufl., wissenschaftl. u. techn. Tätigk.	93,8	108,9	99,9	107,8	103,0	9,8
75 Veterinärwesen	123,2	134,5	126,3	130,1	133,0	8,0
N Sonstige wirtschaftliche Dienstleistungen	110,0	121,8	118,5	121,7	115,2	4,7
77 Vermietung von beweglichen Sachen	103,7	126,9	114,4	109,4	103,8	0,1
78 Vermittlung und Überlassung von Arbeitskräften	119,7	123,1	123,5	131,4	129,2	7,9
79 Reisebüros, -veranstalter u. sonst. Reservierungen	108,7	131,3	109,5	120,1	113,2	4,1
80 Wach- und Sicherheitsdienste sowie Detekteien	113,3	120,9	114,7	119,3	119,4	5,4
81 Gebäudebetreuung, Garten- und Landschaftsbau	110,9	120,2	113,8	117,9	114,2	3,0
82 Dienstleistungen für Unternehmen u. Privatpers. a.n.g.	105,2	119,1	122,9	124,1	110,8	5,3

2.2 Entwicklung des Nominallohnindex¹⁾ der Vollzeitbeschäftigten in Hessen

Gliederungsmerkmal	2024		2025			Zu- bzw. Abnahme (–) 3. Quartal 2025 gegenüber 3. Quartal 2024
	3. Quartal	4. Quartal	1. Quartal	2. Quartal	3. Quartal	
						in Prozent

Noch: 2.2.4 Wirtschaftszweige						
O-S Öffentliche und persönliche Dienstleistungen	109,2	123,9	110,7	113,5	114,3	4,7
O Öff. Verwaltung, Verteidigung, Sozialversicherung	108,4	121,4	109,0	111,1	111,5	2,9
P Erziehung und Unterricht	109,2	120,2	111,2	113,2	113,8	4,2
Q Gesundheits- und Sozialwesen	109,7	129,3	112,3	115,3	117,0	6,7
86 Gesundheitswesen	110,9	126,9	113,2	117,1	118,6	6,9
87 Heime (ohne Erholungs- und Ferienheime)	109,7	131,6	111,3	113,9	114,9	4,7
88 Sozialwesen (ohne Heime)	106,4	136,4	110,0	110,8	113,4	6,6
R Kunst, Unterhaltung und Erholung	106,7	119,5	108,9	115,1	111,7	4,7
90 Kreative, künstlerische u. unterhaltende Tätigkeiten	107,0	122,0	111,0	116,5	111,1	3,8
91 Bibliotheken, Archive, Museen, bot. u. zool. Gärten	110,0	131,0	110,2	112,8	116,6	6,0
92 Spiel-, Wett- und Lotteriewesen	113,0	136,4	116,7	118,8	117,0	3,5
93 Dienstleistungen d. Sports, d. Unterhaltg. u. Erholung	102,3	110,2	104,0	112,8	108,1	5,7
S Erbringung von sonstigen Dienstleistungen	108,4	124,5	110,9	114,5	114,2	5,4
94 Interessenvertr., kirchl. u. sonst. Vereinigungen	106,6	121,2	106,2	112,7	110,3	3,5
95 Reparatur von DV-Geräten und Gebrauchsgütern	106,0	121,2	111,5	125,2	106,8	0,8
96 Sonstige überwiegend persönliche Dienstleistungen	115,8	139,1	124,7	120,4	127,5	10,1

1) Index der Bruttonomatsverdienste inklusive Sonderzahlungen.

3. Entwicklung des Index der durchschnittlichen Bruttomonatsverdienste¹⁾ in Hessen

Gliederungsmerkmal	2024		2025			Zu- bzw. Abnahme (–) 3. Quartal 2025 gegenüber 3. Quartal 2024
	3. Quartal	4. Quartal	1. Quartal	2. Quartal	3. Quartal	
						in Prozent
Index (Gesamtwirtschaft)	111,3	112,9	112,2	114,6	115,5	3,8
3.1 Geschlecht						
Weiblich	112,6	114,4	114,2	116,3	117,5	4,4
Männlich	110,7	112,4	111,4	114,0	114,7	3,6
3.2 Beruflicher Ausbildungsabschluss						
Ohne beruflichen Ausbildungsabschluss	114,1	116,4	114,6	118,4	119,5	4,7
Anerkannter Berufsabschluss	111,0	112,7	111,6	114,2	114,9	3,5
Meister-/Techniker-/Fachschulabschluss/Bachelor	111,3	113,2	113,4	115,0	116,3	4,5
Diplom/Magister/Master/Staatsexamen/Promotion/Habilitation	111,0	112,4	112,2	114,3	115,0	3,6
3.3 Quintile						
1. Quintil	120,1	122,9	122,3	125,7	127,5	6,2
2. Quintil	113,1	114,7	113,1	116,6	118,0	4,3
3. Quintil	112,1	113,7	112,3	115,2	116,8	4,2
4. Quintil	111,1	112,8	112,8	115,2	116,1	4,5
5. Quintil	107,2	108,7	108,2	110,0	110,4	3,0
3.4 Wirtschaftszweige						
A-S Gesamtwirtschaft	111,3	112,9	112,2	114,6	115,5	3,8
A Land- und Forstwirtschaft, Fischerei	109,6	111,1	112,1	113,6	115,5	5,4
01 Landwirtschaft, Jagd und verbundene Tätigkeiten	110,6	113,2	113,0	113,8	115,6	4,5
02 Forstwirtschaft und Holzeinschlag	108,8	109,5	111,3	113,3	115,3	6,0
03 Fischerei und Aquakultur	105,0	105,5	106,8	106,9	107,5	2,4
B-S Produzierendes Gewerbe und Dienstleistungsbereich	111,3	112,9	112,2	114,6	115,5	3,8
B-N Produzierendes Gewerbe und wirtschaftl. Dienstl.	110,5	112,3	111,5	113,9	114,6	3,7
B-F Produzierendes Gewerbe	110,4	111,9	110,1	114,0	114,5	3,7
B Bergbau und Gewinnung von Steinen und Erden	108,8	125,9	127,9	132,0	133,7	22,9
08 Gewinnung von Steinen und Erden, sonstiger Bergbau	114,9	114,8	110,2	113,8	115,2	0,3
09 Dienstleistungen f. d. Bergbau u. Gewinnung v. Steinen	145,7	202,2	149,3	151,2	150,8	3,5
C Verarbeitendes Gewerbe	109,9	111,6	110,3	113,6	113,9	3,6
10 Herstellung von Nahrungs- und Futtermitteln	114,0	117,7	115,2	118,2	117,4	3,0
11 Getränkeherstellung	112,7	113,8	111,6	116,7	116,4	3,3
12 Tabakverarbeitung	101,4	98,8	100,1	101,8	102,0	0,6
13 Herstellung von Textilien	109,4	111,6	111,3	114,2	115,6	5,7
14 Herstellung von Bekleidung	113,7	112,6	111,5	114,2	114,1	0,4
15 Herstellung von Leder, Lederwaren und Schuhen	110,2	137,2	129,1	131,5	134,6	22,1
16 H. v. Holz-, Flecht-, Korb- u. Korkwaren (ohne Möbel)	106,5	109,7	105,6	104,6	108,9	2,3
17 Herstellung von Papier, Pappe und Waren daraus	107,9	108,6	109,0	112,2	113,0	4,7
18 H. v. Druckerz., Vervielf. v. Ton-, Bild-, Datenträgern	103,4	109,1	105,5	106,6	108,6	5,0
19 Kokerei und Mineralölverarbeitung	112,1	114,1	114,4	115,3	114,3	2,0
20 Herstellung von chemischen Erzeugnissen	108,3	111,6	108,7	114,7	113,8	5,1
21 Herstellung von pharmazeutischen Erzeugnissen	108,7	112,6	110,8	115,5	115,7	6,4
22 Herstellung von Gummi- und Kunststoffwaren	108,8	111,7	110,7	113,5	113,3	4,1
23 H. v. Glas-, -waren, Keramik, Verarb. v. Steinen u. Erden	109,1	109,4	107,4	109,6	111,3	2,0
24 Metallherzeugung und -bearbeitung	106,4	105,3	104,6	107,7	108,1	1,6
25 Herstellung von Metallernzeugnissen	108,7	109,8	108,6	111,5	112,3	3,3
26 H. v. DV-Geräten, elektron. u. opt. Erzeugnissen	110,3	111,4	110,1	112,6	113,3	2,7
27 Herstellung von elektrischen Ausrüstungen	110,0	109,0	108,5	111,4	111,5	1,4
28 Maschinenbau	111,9	112,7	110,9	114,1	114,6	2,4
29 Herstellung von Kraftwagen und Kraftwagenteilen	110,8	111,5	111,2	114,3	113,8	2,7
30 Sonstiger Fahrzeugbau	112,8	114,3	114,3	117,3	117,2	3,9
31 Herstellung von Möbeln	103,5	105,6	102,9	105,9	108,3	4,6
32 Herstellung von sonstigen Waren	108,6	111,2	110,2	113,8	114,2	5,2
33 Reparatur u. Installation von Masch. u. Ausrüstungen	111,8	113,2	114,1	116,3	116,8	4,5

3. Entwicklung des Index der durchschnittlichen Bruttomonatsverdienste¹⁾ in Hessen

Gliederungsmerkmal	2024		2025			Zu- bzw. Abnahme (–) 3. Quartal 2025 gegenüber 3. Quartal 2024
	3. Quartal	4. Quartal	1. Quartal	2. Quartal	3. Quartal	
						in Prozent
Noch: 3.4 Wirtschaftszweige						
D Energieversorgung	113,1	114,2	114,8	116,3	120,3	6,4
E Wasserversorg., Entsorg., Beseitig. v. Umweltverschm.	112,5	114,6	113,4	114,9	119,0	5,8
36 Wasserversorgung	114,3	114,5	115,4	115,4	121,3	6,1
37 Abwasserentsorgung	111,2	113,1	110,1	111,2	118,9	6,9
38 Sammlung, Abfallbeseitigung, Rückgewinnung	112,3	115,1	113,7	115,4	118,7	5,7
39 Beseitigung v. Umweltverschm. u. sonst. Entsorgung	109,9	113,1	110,1	111,7	113,4	3,2
F Baugewerbe	111,9	112,0	106,8	114,2	114,4	2,2
41 Hochbau	113,3	111,6	97,8	113,3	115,0	1,5
42 Tiefbau	118,6	114,8	100,0	120,8	121,2	2,2
43 Vorb. Baustellenarbeiten, Bauinstall., sonst. Ausbau	109,8	111,3	109,8	112,9	112,6	2,6
G-S Dienstleistungsbereich	111,5	113,3	113,0	114,9	115,9	3,9
G-N Wirtschaftliche Dienstleistungen	110,6	112,5	112,1	114,0	114,8	3,8
G Handel, Instandhaltung und Reparatur von Kfz	107,3	108,1	108,1	109,5	110,1	2,6
45 Kfz-Handel, Instandhaltung und Reparatur von Kfz	110,1	112,5	112,1	113,4	116,3	5,6
46 Großhandel (ohne Handel mit Kraftfahrzeugen)	105,6	106,6	105,4	107,6	108,0	2,3
47 Einzelhandel (ohne Handel mit Kraftfahrzeugen)	110,8	109,9	113,9	111,9	111,7	0,8
H Verkehr und Lagerei	114,8	117,2	116,1	119,2	119,9	4,4
49 Landverkehr und Transport in Rohrfernleitungen	112,8	116,3	115,0	117,7	119,6	6,0
50 Schifffahrt	117,4	111,8	114,1	119,4	122,3	4,2
51 Luftfahrt	123,9	123,8	120,2	126,1	125,5	1,3
52 Lagerei, sonstige Dienstleistungen für den Verkehr	111,4	114,7	114,5	117,0	117,6	5,6
53 Post-, Kurier- und Expressdienste	112,1	114,5	112,1	114,1	114,7	2,3
I Gastgewerbe	112,8	115,1	116,9	119,3	119,4	5,9
55 Beherbergung	116,7	118,5	119,3	121,2	121,7	4,3
56 Gastronomie	111,6	114,1	115,8	118,6	118,5	6,2
J Information und Kommunikation	110,0	111,5	111,2	112,2	113,0	2,7
58 Verlagswesen	107,1	109,7	109,3	112,1	108,6	1,4
59 Film, TV-Programme, Kinos, Tonstudios, Musikverlag	109,3	111,1	111,5	112,5	112,9	3,3
60 Rundfunkveranstalter	111,6	113,5	111,7	114,5	114,5	2,6
61 Telekommunikation	112,8	113,0	114,2	113,9	116,7	3,5
62 Dienstleistungen der Informationstechnologie	109,8	111,5	110,9	111,9	112,8	2,7
63 Informationsdienstleistungen	110,4	111,0	111,8	113,2	114,1	3,4
K Erbringung von Finanz- und Versicherungsdienstleistungen	111,4	113,6	113,4	116,0	117,0	5,0
64 Erbringung von Finanzdienstleistungen	108,5	109,9	109,8	113,0	113,5	4,6
65 Versicherungen, Rückversicherungen, Pensionskassen	109,2	114,0	111,6	111,7	115,2	5,5
66 Mit Finanz- u. Versicherungsdienstl. verb. Tätigk.	119,4	122,7	122,5	124,1	124,7	4,4
L Grundstücks- und Wohnungswesen	106,2	108,7	111,0	112,0	114,0	7,3
M Freiberufliche, wiss. u. techn. Dienstleistungen	110,9	113,6	112,4	114,0	114,6	3,3
69 Rechts- und Steuerberatung, Wirtschaftsprüfung	114,9	118,8	115,6	117,3	120,0	4,4
70 Verwaltung u. Führung v. Untern., Unternehmensberatung	109,6	112,0	110,7	112,6	112,6	2,7
71 Architektur-, Ingenieurbüros, techn., physik. Untersuchung	109,6	111,1	112,6	113,0	112,4	2,6
72 Forschung und Entwicklung	111,1	112,3	111,5	113,8	115,8	4,2
73 Werbung und Marktforschung	112,6	115,5	114,6	115,3	115,7	2,8
74 Sonst. freiberufl., wissenschaftl. u. techn. Tätigk.	108,4	112,5	109,9	113,9	115,0	6,1
75 Veterinärwesen	128,1	132,8	130,1	134,3	140,9	10,0
N Sonstige wirtschaftliche Dienstleistungen	113,5	116,1	114,3	116,3	117,4	3,4
77 Vermietung von beweglichen Sachen	108,0	112,0	111,3	113,1	113,2	4,8
78 Vermittlung und Überlassung von Arbeitskräften	118,7	120,4	118,8	123,2	124,1	4,5
79 Reisebüros, -veranstalter u. sonst. Reservierungen	110,2	115,4	111,1	112,8	113,4	2,9
80 Wach- und Sicherheitsdienste sowie Detekteien	115,3	119,0	115,7	119,9	121,0	4,9
81 Gebäudebetreuung, Garten- und Landschaftsbau	112,2	114,6	113,8	115,1	116,4	3,7
82 Dienstleistungen für Unternehmen u. Privatpers. a.n.g.	112,1	114,2	111,8	112,6	113,9	1,6

3. Entwicklung des Index der durchschnittlichen Bruttomonatsverdienste¹⁾ in Hessen

Gliederungsmerkmal	2024		2025			Zu- bzw. Abnahme (–) 3. Quartal 2025 gegenüber 3. Quartal 2024
	3. Quartal	4. Quartal	1. Quartal	2. Quartal	3. Quartal	
						in Prozent

Noch: 3.4 Wirtschaftszweige

O-S Öffentliche und persönliche Dienstleistungen	114,0	115,0	115,4	117,3	119,0	4,4
O Öff. Verwaltung, Verteidigung, Sozialversicherung	113,1	113,1	113,6	115,8	116,2	2,7
P Erziehung und Unterricht	113,6	113,7	115,2	117,0	117,9	3,8
Q Gesundheits- und Sozialwesen	115,4	118,2	117,2	119,5	122,4	6,1
86 Gesundheitswesen	115,0	117,5	116,5	119,1	122,4	6,4
87 Heime (ohne Erholungs- und Ferienheime)	114,6	118,3	116,9	118,9	120,4	5,1
88 Sozialwesen (ohne Heime)	117,9	121,1	120,2	121,5	124,0	5,2
R Kunst, Unterhaltung und Erholung	112,3	113,5	113,1	115,0	117,4	4,5
90 Kreative, künstlerische u. unterhaltende Tätigkeiten	110,0	111,6	111,5	113,4	117,3	6,6
91 Bibliotheken, Archive, Museen, bot. u. zool. Gärten	114,0	114,6	114,5	116,3	121,3	6,4
92 Spiel-, Wett- und Lotteriewesen	115,0	129,4	118,6	120,2	120,2	4,5
93 Dienstleistungen d. Sports, d. Unterhaltg. u. Erholung	111,0	109,7	111,4	113,3	114,8	3,4
S Erbringung von sonstigen Dienstleistungen	112,4	115,0	115,4	115,4	117,7	4,7
94 Interessenvertr., kirchl. u. sonst. Vereinigungen	111,1	111,9	112,1	113,5	115,7	4,1
95 Reparatur von DV-Geräten und Gebrauchsgütern	115,7	118,6	118,9	119,8	119,6	3,4
96 Sonstige überwiegend persönliche Dienstleistungen	117,4	127,1	125,0	121,6	124,7	6,2

1) Index der Bruttomonatsverdienste der Vollzeitbeschäftigten ohne Sonderzahlungen.

4. Entwicklung des Index der durchschnittlichen Bruttostundenverdienste¹⁾ in Hessen

Gliederungsmerkmal	2024		2025			Zu- bzw. Abnahme (–) 3. Quartal 2025 gegenüber 3. Quartal 2024
	3. Quartal	4. Quartal	1. Quartal	2. Quartal	3. Quartal	
						in Prozent
Index (Gesamtwirtschaft)	112,1	114,1	114,2	116,5	117,5	4,8
4.1 Geschlecht						
Weiblich	112,1	114,3	114,0	116,2	117,5	4,8
Männlich	112,2	114,1	114,3	116,8	117,6	4,8
4.2 Beruflicher Ausbildungsabschluss						
Ohne beruflichen Ausbildungsabschluss	112,3	114,5	113,5	116,1	116,7	3,9
Anerkannter Berufsabschluss	110,6	112,3	111,8	114,0	114,7	3,7
Meister-/Techniker-/Fachschulabschluss/Bachelor	112,5	114,8	115,9	118,4	119,5	6,2
Diplom/Magister/Master/Staatsexamen/Promotion/Habilitation	113,4	115,3	115,7	117,8	119,3	5,2
4.3 Quintile						
1. Quintil	124,8	127,8	131,7	135,2	139,2	11,5
2. Quintil	114,2	116,1	116,0	118,2	119,8	4,9
3. Quintil	113,1	114,9	114,2	116,7	118,0	4,3
4. Quintil	110,4	112,3	112,1	114,4	115,1	4,3
5. Quintil	106,7	108,5	108,2	110,3	110,3	3,4
4.4 Wirtschaftszweige						
A-S Gesamtwirtschaft	112,1	114,1	114,2	116,5	117,5	4,8
A Land- und Forstwirtschaft, Fischerei	107,9	108,6	109,5	112,8	113,0	4,7
01 Landwirtschaft, Jagd und verbundene Tätigkeiten	107,8	110,6	109,4	111,7	112,8	4,6
02 Forstwirtschaft und Holzeinschlag	106,8	106,3	108,3	112,8	112,5	5,3
03 Fischerei und Aquakultur	104,7	105,0	107,9	108,1	107,9	3,1
B-S Produzierendes Gewerbe und Dienstleistungsbereich	112,3	114,2	114,3	116,6	117,6	4,7
B-N Produzierendes Gewerbe und wirtschaftl. Dienstl.	112,1	114,0	114,1	116,5	117,4	4,7
B-F Produzierendes Gewerbe	111,7	113,7	113,4	115,9	116,8	4,6
B Bergbau und Gewinnung von Steinen und Erden	114,6	124,3	121,6	125,3	123,3	7,6
08 Gewinnung von Steinen und Erden, sonstiger Bergbau	111,7	113,2	109,2	114,2	110,5	– 1,1
09 Dienstleistungen f. d. Bergbau u. Gewinnung v. Steinen	154,9	212,4	160,5	160,4	163,0	5,2
C Verarbeitendes Gewerbe	111,8	113,5	113,3	115,6	116,4	4,1
10 Herstellung von Nahrungs- und Futtermitteln	113,2	115,7	114,4	116,7	116,9	3,3
11 Getränkeherstellung	111,8	112,4	112,9	116,7	118,1	5,6
12 Tabakverarbeitung	94,1	95,1	90,7	98,0	99,2	5,4
13 Herstellung von Textilien	106,5	107,6	106,2	108,0	108,9	2,3
14 Herstellung von Bekleidung	112,6	114,5	112,7	113,8	114,9	2,0
15 Herstellung von Leder, Lederwaren und Schuhen	109,4	115,6	113,9	114,7	116,0	6,0
16 H. v. Holz-, Flecht-, Korb- u. Korkwaren (ohne Möbel)	111,9	115,5	113,8	117,5	118,2	5,6
17 Herstellung von Papier, Pappe und Waren daraus	110,1	109,8	111,0	112,4	113,0	2,6
18 H. v. Druckerz., Vervielf. v. Ton-, Bild-, Datenträgern	101,2	104,4	102,9	103,3	105,3	4,1
19 Kokerei und Mineralölverarbeitung	114,8	115,3	117,1	117,3	117,5	2,4
20 Herstellung von chemischen Erzeugnissen	112,2	113,3	113,4	118,5	119,1	6,1
21 Herstellung von pharmazeutischen Erzeugnissen	114,9	118,7	117,0	122,0	124,0	7,9
22 Herstellung von Gummi- und Kunststoffwaren	110,9	114,0	114,9	115,3	114,0	2,8
23 H. v. Glas-, -waren, Keramik, Verarb. v. Steinen u. Erden	112,6	113,8	113,6	113,9	115,1	2,2
24 Metallerzeugung und -bearbeitung	108,3	109,4	109,2	111,7	112,8	4,2
25 Herstellung von Metallerzeugnissen	112,0	114,2	113,7	114,6	116,4	3,9
26 H. v. DV-Geräten, elektron. u. opt. Erzeugnissen	111,8	113,9	112,4	114,0	115,3	3,1
27 Herstellung von elektrischen Ausrüstungen	112,8	114,4	114,7	117,0	117,4	4,1
28 Maschinenbau	112,3	113,7	114,3	117,8	118,4	5,4
29 Herstellung von Kraftwagen und Kraftwagenteilen	111,9	112,9	113,8	116,0	115,8	3,5
30 Sonstiger Fahrzeugbau	114,2	114,7	116,2	117,9	118,3	3,6
31 Herstellung von Möbeln	106,2	109,3	109,9	111,9	113,5	6,9
32 Herstellung von sonstigen Waren	115,1	115,3	113,1	115,7	117,2	1,8
33 Reparatur u. Installation von Masch. u. Ausrüstungen	113,8	115,2	116,9	119,4	120,2	5,6

4. Entwicklung des Index der durchschnittlichen Bruttostundenverdienste¹⁾ in Hessen

Gliederungsmerkmal	2024		2025			Zu- bzw. Abnahme (–) 3. Quartal 2025 gegenüber 3. Quartal 2024
	3. Quartal	4. Quartal	1. Quartal	2. Quartal	3. Quartal	
						in Prozent
Noch: 4.4 Wirtschaftszweige						
D Energieversorgung	112,7	113,1	117,1	120,4	125,1	11,0
E Wasserversorg., Entsorg., Beseitig. v. Umweltverschm.	108,2	110,4	110,1	111,4	115,6	6,8
36 Wasserversorgung	114,0	114,4	117,5	120,5	128,0	12,3
37 Abwasserentsorgung	106,2	107,7	105,9	107,5	114,1	7,4
38 Sammlung, Abfallbeseitigung, Rückgewinnung	106,2	109,6	108,7	109,6	112,9	6,3
39 Beseitigung v. Umweltverschm. u. sonst. Entsorgung	110,5	110,8	111,9	113,1	112,9	2,2
F Baugewerbe	112,5	116,0	113,8	118,0	116,3	3,4
41 Hochbau	114,8	112,9	113,4	115,4	117,9	2,7
42 Tiefbau	114,4	119,5	116,7	120,0	119,7	4,6
43 Vorb. Baustellenarbeiten, Bauinstall., sonst. Ausbau	108,7	114,1	110,6	117,2	111,4	2,5
G-S Dienstleistungsbereich	112,6	114,7	114,9	117,1	118,3	5,1
G-N Wirtschaftliche Dienstleistungen	112,5	114,3	114,9	117,0	118,0	4,9
G Handel, Instandhaltung und Reparatur von Kfz	110,3	111,1	110,6	113,4	112,9	2,4
45 Kfz-Handel, Instandhaltung und Reparatur von Kfz	112,1	111,5	113,4	115,8	117,7	5,0
46 Großhandel (ohne Handel mit Kraftfahrzeugen)	108,6	110,0	108,5	112,9	111,6	2,8
47 Einzelhandel (ohne Handel mit Kraftfahrzeugen)	111,3	112,1	111,7	111,9	111,2	– 0,1
H Verkehr und Lagerei	115,5	117,4	120,5	121,5	122,7	6,2
49 Landverkehr und Transport in Rohrfernleitungen	114,2	116,2	124,1	121,4	124,0	8,6
50 Schifffahrt	112,5	112,9	114,2	117,7	117,4	4,4
51 Luftfahrt	123,1	124,3	125,0	130,6	130,6	6,1
52 Lagerei, sonstige Dienstleistungen für den Verkehr	112,8	115,1	115,1	117,3	117,8	4,4
53 Post-, Kurier- und Expressdienste	110,4	114,1	109,7	113,1	113,3	2,6
I Gastgewerbe	107,5	110,2	112,1	114,6	116,6	8,5
55 Beherbergung	112,0	114,7	113,2	115,3	117,7	5,1
56 Gastronomie	104,9	107,4	111,4	114,1	116,1	10,7
J Information und Kommunikation	111,5	111,7	113,0	114,2	116,0	4,0
58 Verlagswesen	108,9	110,3	110,6	112,0	112,3	3,1
59 Film, TV-Programme, Kinos, Tonstudios, Musikverlag	109,5	107,3	107,5	109,4	115,1	5,1
60 Rundfunkveranstalter	109,2	110,9	107,1	110,3	110,4	1,1
61 Telekommunikation	114,5	114,3	119,7	118,5	120,2	5,0
62 Dienstleistungen der Informationstechnologie	111,2	113,7	112,6	114,3	115,8	4,1
63 Informationsdienstleistungen	112,3	111,7	114,8	115,8	117,8	4,9
K Erbringung von Finanz- und Versicherungsdienstleistungen	116,4	120,0	121,1	123,8	125,9	8,2
64 Erbringung von Finanzdienstleistungen	117,0	118,1	122,4	125,9	127,9	9,3
65 Versicherungen, Rückversicherungen, Pensionskassen	113,3	120,2	116,8	118,2	121,3	7,1
66 Mit Finanz- u. Versicherungsdienstl. verb. Tätigk.	117,8	121,4	122,5	125,4	126,8	7,6
L Grundstücks- und Wohnungswesen	111,5	112,4	115,0	117,4	119,7	7,4
M Freiberufliche, wiss. u. techn. Dienstleistungen	113,2	116,1	115,1	118,1	119,9	5,9
69 Rechts- und Steuerberatung, Wirtschaftsprüfung	119,6	123,6	123,7	127,7	128,7	7,6
70 Verwaltung u. Führung v. Untern., Unternehmensberatung	113,6	116,9	116,2	119,1	120,5	6,1
71 Architektur-, Ingenieurbüros, techn., physik. Untersuchung	113,1	112,5	113,0	115,1	115,3	1,9
72 Forschung und Entwicklung	112,5	114,6	114,4	116,9	120,7	7,3
73 Werbung und Marktforschung	111,9	117,1	113,7	116,2	117,4	4,9
74 Sonst. freiberufl., wissenschaftl. u. techn. Tätigk.	108,2	110,7	109,4	112,8	114,9	6,2
75 Veterinärwesen	117,6	123,3	119,3	124,0	129,8	10,4
N Sonstige wirtschaftliche Dienstleistungen	111,3	113,6	113,0	114,9	114,5	2,9
77 Vermietung von beweglichen Sachen	106,2	108,2	110,9	110,6	110,6	4,1
78 Vermittlung und Überlassung von Arbeitskräften	116,2	114,8	111,4	114,4	113,8	– 2,1
79 Reisebüros, -veranstalter u. sonst. Reservierungen	111,2	111,6	109,9	112,6	114,2	2,7
80 Wach- und Sicherheitsdienste sowie Detekteien	110,4	118,5	120,8	123,7	119,3	8,1
81 Gebäudebetreuung, Garten- und Landschaftsbau	110,4	117,6	114,1	114,6	115,0	4,2
82 Dienstleistungen für Unternehmen u. Privatpers. a.n.g	113,2	113,9	114,5	117,5	117,0	3,4

4. Entwicklung des Index der durchschnittlichen Bruttostundenverdienste¹⁾ in Hessen

Gliederungsmerkmal	2024		2025			Zu- bzw. Abnahme (–) 3. Quartal 2025 gegenüber 3. Quartal 2024
	3. Quartal	4. Quartal	1. Quartal	2. Quartal	3. Quartal	
						in Prozent
Noch: 4.4 Wirtschaftszweige						
O-S Öffentliche und persönliche Dienstleistungen	112,9	115,5	114,9	117,5	118,9	5,3
O Öff. Verwaltung, Verteidigung, Sozialversicherung	112,5	112,5	112,2	114,5	115,1	2,3
P Erziehung und Unterricht	111,9	113,4	113,1	115,4	116,4	4,0
Q Gesundheits- und Sozialwesen	115,2	119,5	119,2	123,8	124,3	7,9
86 Gesundheitswesen	116,2	119,6	118,7	121,8	125,3	7,8
87 Heime (ohne Erholungs- und Ferienheime)	113,1	119,0	116,7	118,0	120,8	6,8
88 Sozialwesen (ohne Heime)	117,3	120,3	124,5	135,7	129,3	10,2
R Kunst, Unterhaltung und Erholung	110,9	114,6	110,3	111,8	116,0	4,6
90 Kreative, künstlerische u. unterhaltende Tätigkeiten	108,9	111,2	111,0	112,0	115,9	6,4
91 Bibliotheken, Archive, Museen, bot. u. zool. Gärten	113,8	114,6	116,1	115,8	119,1	4,7
92 Spiel-, Wett- und Lotteriewesen	110,4	123,1	110,8	115,0	113,7	3,0
93 Dienstleistungen d. Sports, d. Unterhaltg. u. Erholung	111,1	112,4	107,5	108,6	115,9	4,3
S Erbringung von sonstigen Dienstleistungen	111,7	112,9	114,8	115,7	116,6	4,4
94 Interessenvertr., kirchl. u. sonst. Vereinigungen	109,5	110,7	112,4	114,4	116,7	6,6
95 Reparatur von DV-Geräten und Gebrauchsgütern	115,7	116,9	118,7	120,3	119,1	2,9
96 Sonstige überwiegend persönliche Dienstleistungen	111,7	113,0	114,9	112,3	112,5	0,7

1) Index der Bruttostundenverdienste der Vollzeitbeschäftigten ohne Sonderzahlungen.

5. Entwicklung der Indizes der durchschnittlichen Bruttoverdienste¹⁾ in Hessen seit 2022

Jahr	Quartal	Bruttomonatsverdienste		Bruttostundenverdienste	
		2022 = 100	Veränderung zum Vorjahreszeitraum in Prozent	2022 = 100	Veränderung zum Vorjahreszeitraum in Prozent
2022		100	x	100	x
2023		105,5	5,5	106,3	6,3
2024		110,8	5,0	111,8	5,2
2022	1. Quartal	97,1	x	98,3	x
	2. Quartal	99,2	x	99,2	x
	3. Quartal	100,5	x	99,5	x
	4. Quartal	103,3	x	102,9	x
2023	1. Quartal	103,2	6,3	104,4	6,2
	2. Quartal	105,1	5,9	105,4	6,3
	3. Quartal	105,7	5,2	106,5	7,0
	4. Quartal	108,1	4,6	108,8	5,7
2024	1. Quartal	108,5	5,1	109,8	5,2
	2. Quartal	110,6	5,2	111,3	5,6
	3. Quartal	111,3	5,3	112,1	5,3
	4. Quartal	112,9	4,4	114,1	4,9
2025	1. Quartal	112,2	3,4	114,2	4,0
	2. Quartal	114,6	3,6	116,5	4,7
	3. Quartal	115,5	3,8	117,5	4,8

1) Index der Bruttoverdienste der Vollzeitbeschäftigten ohne Sonderzahlungen.