



Statistischer Bericht



Kennziffer: N I 8 - vj 2/25

August 2025

Verdienstentwicklung in Hessen im 2. Quartal 2025

Hessisches Statistisches Landesamt, Wiesbaden

Impressum

Dienstgebäude: Rheinstraße 35/37, 65185 Wiesbaden

Briefadresse: 65175 Wiesbaden

Kontakt für Fragen und Anregungen zu diesem Bericht

Frau Wohlfahrt 0611 3802-220

E-Mail verdienste@statistik.hessen.de

Internet <https://statistik.hessen.de>

Copyright

© Hessisches Statistisches Landesamt, Wiesbaden, 2025

Vervielfältigung und Verbreitung, auch auszugsweise, mit Quellenangabe gestattet.

Allgemeine Geschäftsbedingungen

Die Allgemeinen Geschäftsbedingungen sind abrufbar unter:

<https://statistik.hessen.de/ueber-uns/datenanfragen-und-services>

Zeichenerklärungen

- = genau Null (nichts vorhanden) bzw. keine Veränderung eingetreten
- 0 = Zahlenwert ungleich Null, Betrag jedoch kleiner als die Hälfte von 1 in der letzten besetzten Stelle
- = Zahlenwert unbekannt oder geheim zu halten
- ... = Zahlenwert lag bei Redaktionsschluss noch nicht vor
- () = Aussagewert eingeschränkt, da der Zahlenwert statistisch unsicher ist
- / = keine Angabe, da Zahlenwert nicht sicher genug
- x = Tabellenfeld gesperrt, weil Aussage nicht sinnvoll
(oder bei Veränderungsraten ist die Ausgangszahl kleiner als 100)
- D = Durchschnitt
- s = geschätzte Zahl
- p = vorläufige Zahl
- r = berichtigte Zahl

Aus Gründen der Übersichtlichkeit sind nur negative Veränderungsraten und Salden mit einem Vorzeichen versehen. Positive Veränderungsraten und Salden sind ohne Vorzeichen.

Im Allgemeinen ist ohne Rücksicht auf die Endsumme auf- bzw. abgerundet worden.

Das Ergebnis der Summierung der Einzelzahlen kann deshalb geringfügig von der Endsumme abweichen.

Inhalt

I. Grundlagen und Methoden

Vorbemerkungen	2
----------------	---

II. Grafiken

1. Entwicklung des Reallohn-, Nominallohn- und Verbraucherpreisindex in Hessen 2016 bis 2024	5
2. Entwicklung des Nominallohnindex der Vollzeitbeschäftigten in Hessen im 2. Quartal 2025 nach Quintilen	5

III. Tabellen

1. Entwicklung des Reallohn-, Nominallohn- und Verbraucherpreisindex in Hessen 2007 bis 2025	6
2.1 Entwicklung des Nominallohnindex in Hessen	8
2.1.1 Geschlecht	
2.1.2 Beschäftigungsumfang	
2.1.3 Beruflicher Ausbildungsabschluss	
2.1.4 Wirtschaftszweige	
2.2 Entwicklung des Nominallohnindex der Vollzeitbeschäftigten in Hessen	11
2.2.1 Geschlecht	
2.2.2 Beruflicher Ausbildungsabschluss	
2.2.3 Quintile	
2.2.4 Wirtschaftszweige	
3. Entwicklung des Index der durchschnittlichen Bruttomonatsverdienste in Hessen	14
3.1 Geschlecht	
3.2 Beruflicher Ausbildungsabschluss	
3.3 Quintile	
3.4 Wirtschaftszweige	
4. Entwicklung des Index der durchschnittlichen Bruttostundenverdienste in Hessen	17
4.1 Geschlecht	
4.2 Beruflicher Ausbildungsabschluss	
4.3 Quintile	
4.4 Wirtschaftszweige	
5. Entwicklung der Indizes der durchschnittlichen Bruttoverdienste in Hessen seit 2022	20

Vorbemerkungen

Inhalte dieses Statistischen Berichts

Dieser Statistische Bericht stellt auf Basis der monatlichen Verdiensterhebung die Entwicklung der Verdienste in Hessen anhand von Indizes dar. Diese werden nach verschiedenen Gliederungsarten ausgewiesen. Sämtliche Verdienstindizes in diesem Statistischen Bericht beziehen sich auf das Basisjahr 2022 = 100. Die Ergebnisse beziehen sich beim Nominallohnindex auf die Entwicklung des Bruttomonatsverdienstes *inklusive* Sonderzahlungen wie Urlaubs- oder Weihnachtsgeld. Die Indizes der Bruttomonats- und Bruttostundenverdienste beziehen sich auf die Verdienstentwicklung der Vollzeitbeschäftigten *ohne* Sonderzahlungen.

Die Verdienstindizes für Vollzeitbeschäftigte werden auch nach Quintilen ausgewiesen. Quintile teilen die Verdienste in fünf Größenklassen: Das erste Quintil umfasst das untere Fünftel der Beschäftigten auf der Verdienste-Skala, das sind die 20 Prozent der Beschäftigten mit den niedrigsten Verdiensten. Das fünfte Quintil umfasst die 20 Prozent der Beschäftigten mit den höchsten Verdiensten.

Inhalte der Verdiensterhebung

Die Verdiensterhebung umfasst die Wirtschaftszweige der Land- und Forstwirtschaft, des Produzierenden Gewerbes und des Dienstleistungsbereichs (Wirtschaftsabschnitte A bis S der [Klassifikation der Wirtschaftszweige, Ausgabe 2008, kurz: WZ 2008](#)). Monatlich werden Daten zu Verdiensten, Arbeitszeiten und persönlichen Merkmalen auf der Ebene der einzelnen abhängig Beschäftigten erhoben. Die Merkmale der Verdiensterhebung sind an die Inhalte der Entgeltbescheinigungsverordnung angepasst, um eine weitestgehend automatisierte Meldung aus der Lohnabrechnungssoftware und den Personalstammdaten der Betriebe zu ermöglichen.

Neben persönlichen Angaben über die Beschäftigten wie Geschlecht, Geburtsmonat und -jahr sowie Staatsangehörigkeit werden Merkmale über das Beschäftigungsverhältnis erhoben, wie zum Beispiel die Dauer der Unternehmenszugehörigkeit sowie die Personengruppe und der Tätigkeitsschlüssel der Bundesagentur für Arbeit. Die Angaben zur beruflichen Tätigkeit, zum schulischen und beruflichen Ausbildungsabschluss, zur Befristung der Beschäftigten, zur Arbeitnehmerüberlassung und zum Beschäftigungsumfang (Vollzeit, Teilzeit) werden bei der Verdiensterhebung nicht direkt erfragt, sondern über den Tätigkeitsschlüssel erhoben, den die Betriebe für die Meldungen zur gesetzlichen Sozialversicherung vorhalten. Die Verdiensterhebung ermöglicht daher nicht nur Aussagen über die Verdiensthöhe, sondern auch über die Verteilung der Verdienste der Arbeitnehmerinnen und Arbeitnehmer sowie den Einfluss persönlicher, betrieblicher und arbeitsplatzbezogener Eigenschaften, die die individuelle Verdiensthöhe bestimmen.

Da die Bruttomonatsverdienste gemeinsam mit den bezahlten Stunden erfasst werden, können für alle Beschäftigten auch Bruttostundenverdienste berechnet werden. Als Bruttomonatsverdienst wird das Gesamtbruttoentgelt gemäß § 1 Absatz 2 Nummer 2 c Entgeltbescheinigungsverordnung (EBV) angegeben. Bezahlte Stunden ohne Überstunden sind für alle Beschäftigten zwingend anzugeben, unabhängig davon, ob die Entlohnung anhand der Stunden berechnet wird oder ob Monatsgehälter gezahlt werden. Bei Beschäftigten, die nicht nach Stunden bezahlt werden, wird die vertraglich vereinbarte Arbeitszeit angegeben.

Die ermittelten Bruttostundenverdienste werden für wichtige Statistiken verwendet, wie zum Beispiel den Anteil von Niedriglohnbezieherinnen und Niedriglohnbeziehern. Insgesamt werden die Ergebnisse der Verdiensterhebung von der Bundesregierung und den Landesregierungen, der Europäischen Kommission, den Arbeitgeber- und Arbeitnehmerorganisationen, den regionalen Vertretungen der gewerblichen Wirtschaft, der wirtschafts- und sozialwissenschaftlichen Forschung sowie von Versicherungsunternehmen zu verschiedenen Zwecken genutzt.

Verdienstindizes

Seit dem Berichtsjahr 2022 basieren die Verdienstindizes auf der neuen Verdiensterhebung. Diese löste die Vierteljährliche Verdiensterhebung ab und bietet eine deutlich höhere Qualität der Ergebnisse. So werden seit 2022 zum Beispiel auch kleinere Betriebe erfasst (bis zu 10 Beschäftigte) und zusätzlich zu Vollzeit-, Teilzeit- und geringfügig Beschäftigten auch alle weiteren Beschäftigungsarten wie z. B. Auszubildende und Altersteilzeitbeschäftigte abgebildet. Darüber hinaus werden nun auch die Wirtschaftszweige der Land- und Forstwirtschaft einbezogen, sodass sich die Ergebnisse für die Gesamtwirtschaft ab 2022 auf die Wirtschaftsabschnitte A bis S der WZ 2008 anstatt nur auf das Produzierende Gewerbe und den Dienstleistungsbereich (B bis S) beziehen.

Die Verdienstindizes werden als Laspeyres-Kettenindex berechnet. Dabei bleibt die Anzahl der Beschäftigten des Basisjahres unverändert. Nur die Verdienste und ggf. die Sonderzahlungen variieren. Die Indizes zeigen folglich, wie sich die durchschnittlichen Bruttoverdienste mit bzw. ohne Sonderzahlungen der Beschäftigten verändert hätten, wenn im jeweiligen Zeitraum die gleiche Beschäftigtenstruktur bestanden hätte wie im Basiszeitraum.

Der **Nominallohnindex** bezieht sich in der Regel auf die Verdienstentwicklung aller Beschäftigten und stellt die durchschnittliche Entwicklung der Bruttomonatsverdienste *einschließlich* Sonderzahlungen dar.

Der **Reallohnindex** setzt den Nominallohnindex und den Verbraucherpreisindex ins Verhältnis, um die Veränderung der Verdienste mit der Preisentwicklung zu vergleichen. Der Reallohnindex nimmt ab, wenn die Preise stärker steigen als die Verdienste. Er gibt somit Hinweise zur Entwicklung der Kaufkraft der Beschäftigten.

Die **Indizes der Bruttomonats- und Bruttostundenverdienste** beziehen sich auf die Verdienstentwicklung der Vollzeitbeschäftigten und stellen die durchschnittliche Entwicklung der Verdienste *ohne* Sonderzahlungen dar.

Konzept der Datengewinnung

Grundsätzlich werden nur Daten von Beschäftigten erfasst, die für den vollen Berichtsmonat beschäftigt waren. Für Beschäftigungsverhältnisse in Betrieben mit sozialversicherungspflichtig Beschäftigten der Wirtschaftsabschnitte A bis S der WZ 2008 ohne O und ohne überwiegenden Teil von P wird die Erhebung als Primärerhebung bei einer Stichprobe von Betrieben ab einem sozialversicherungspflichtig Beschäftigten durchgeführt. In Hessen werden dazu rund 4 600 Betriebe befragt. Die Auswahl der Betriebe ist das Ergebnis einer Stichprobenziehung nach für ganz Deutschland einheitlichen Vorgaben, die die Repräsentativität der Stichprobe sicherstellen. Für diese Erhebung besteht Auskunftspflicht. Die Angaben für Beschäftigungsverhältnisse der Wirtschaftsabschnitte O (vollständig) und P (überwiegend) werden aus einer Stichprobe der Datensätze der Personalstandstatistik gewonnen. Diese ist eine Vollerhebung der Beschäftigten des öffentlichen Dienstes.

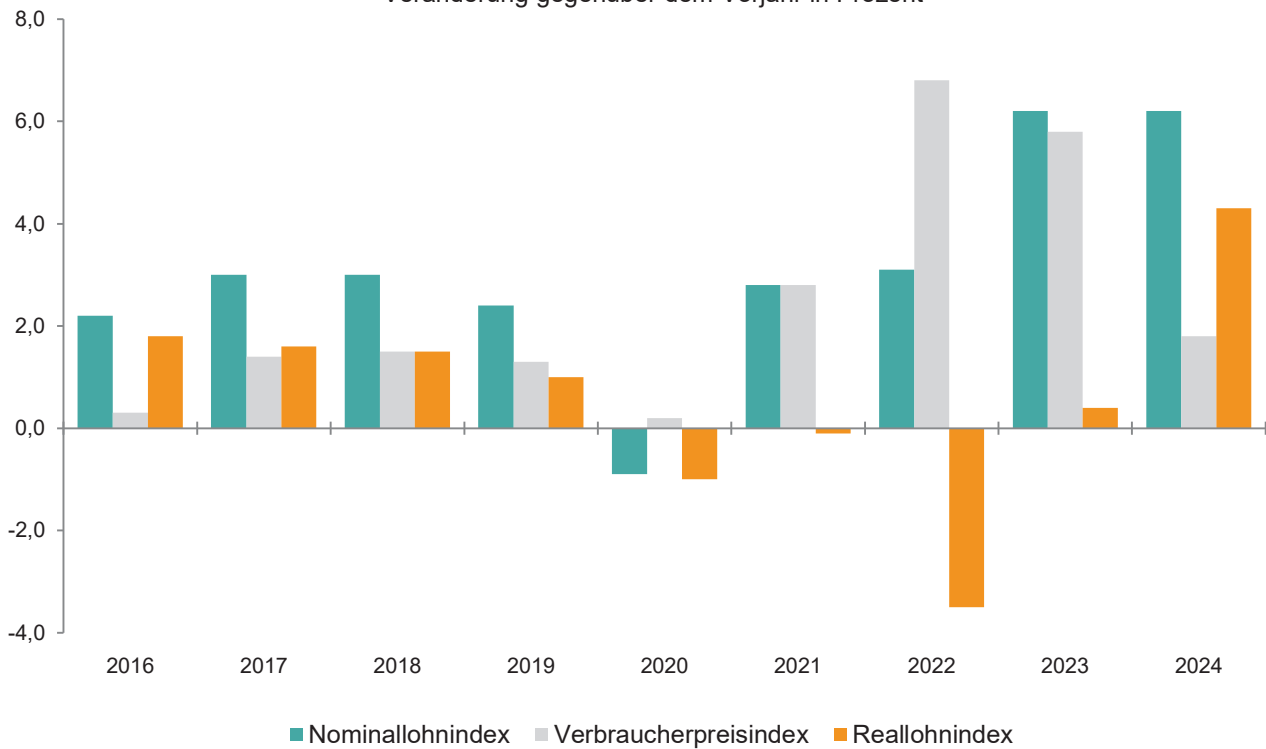
Die Verdiensterhebung vereint Elemente einer Konjunktur- und einer Strukturstatistik. Um beiden Sachverhalten auch bezogen auf ihre Ansprüche an die Aktualität der Datenbereitstellung gerecht zu werden, wird einzig für den ausgewählten Berichtsmonat April eines jeden Jahres eine Vollimputation der Betriebe ohne sozialversicherungspflichtig Beschäftigte und eine gebundene Hochrechnung durchgeführt, um eine möglichst vollständige Abdeckung der Grundgesamtheit zu erreichen und gleichzeitig den Beantwortungsaufwand so gering wie möglich zu halten. Für alle anderen Berichtsmonate wird auf die Vollimputation der Betriebe ohne sozialversicherungspflichtig Beschäftigte und auf die gebundene Hochrechnung verzichtet.

Rechtsgrundlage

Rechtsgrundlage ist das Verdienststatistikgesetz (VerdStatG) in Verbindung mit dem Gesetz über die Statistik für Bundeszwecke (Bundesstatistikgesetz – BStatG). Erhoben werden die Angaben nach § 4 Absatz 3 VerdStatG. Die Auskunftspflicht ergibt sich aus § 8 Absatz 1 Satz 1 VerdStatG in Verbindung mit § 15 BStatG. Nach § 8 Absatz 1 Satz 3 VerdStatG sind die Inhaberinnen und Inhaber der in die Erhebung einbezogenen Betriebe sowie die mit deren Leitung Beauftragten im Rahmen der ihnen übertragenen Aufgaben und Befugnisse auskunftspflichtig.

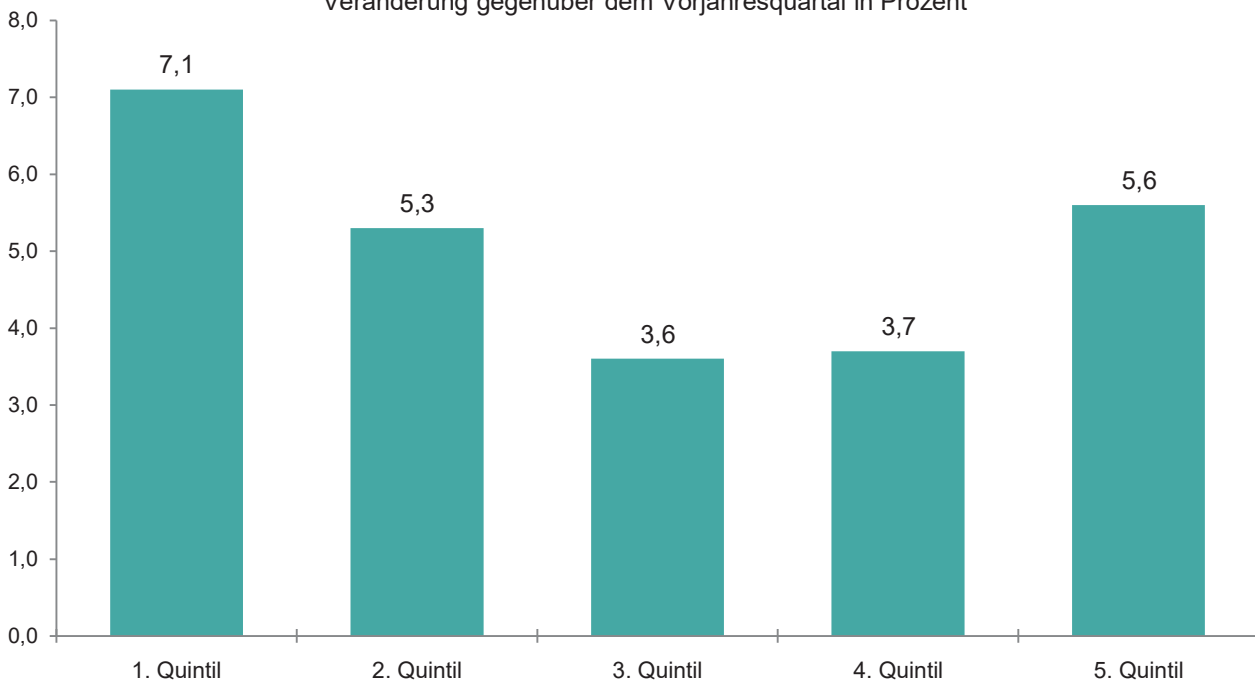
1. Entwicklung des Reallohn-, Nominallohn- und Verbraucherpreisindex in Hessen 2016 bis 2024

Veränderung gegenüber dem Vorjahr in Prozent



2. Entwicklung des Nominallohnindex der Vollzeitbeschäftigten in Hessen im 2. Quartal 2025 nach Quintilen

Veränderung gegenüber dem Vorjahresquartal in Prozent



1. Entwicklung des Reallohn-, Nominallohn- und Verbraucherpreisindex in Hessen 2007 bis 2025

Jahr	Quartal	Reallohnindex ¹⁾		Nominallohnindex ¹⁾		Verbraucherpreisindex ²⁾	
		2022 = 100	Veränderung zum Vorjahres- zeitraum in Prozent	2022 = 100	Veränderung zum Vorjahres- zeitraum in Prozent	2020 = 100	Veränderung zum Vorjahres- zeitraum in Prozent
2007		92,4	x	72,9	x	86,6	x
2008		92,7	0,3	75,2	3,2	89,1	2,9
2009		92,6	- 0,1	75,0	- 0,3	88,9	- 0,2
2010		94,1	1,6	76,8	2,4	89,6	0,8
2011		95,5	1,5	79,4	3,4	91,3	1,9
2012		95,2	- 0,3	80,7	1,6	93,1	2,0
2013		96,2	1,1	82,6	2,4	94,3	1,3
2014		97,1	0,9	84,1	1,8	95,1	0,8
2015		98,9	1,9	85,9	2,1	95,4	0,3
2016		100,7	1,8	87,8	2,2	95,7	0,3
2017		102,3	1,6	90,4	3,0	97,0	1,4
2018		103,8	1,5	93,1	3,0	98,5	1,5
2019		104,8	1,0	95,3	2,4	99,8	1,3
2020		103,7	- 1,0	94,4	- 0,9	100	0,2
2021		103,6	- 0,1	97,0	2,8	102,8	2,8
2022		100	- 3,5	100	3,1	109,8	6,8
2023		100,4	0,4	106,2	6,2	116,2	5,8
2024		104,7	4,3	112,8	6,2	118,3	1,8
2016	1. Quartal	99,2	3,7	85,6	3,8	94,7	—
	2. Quartal	104,1	2,6	90,7	2,4	95,7	- 0,1
	3. Quartal	93,7	1,0	82,1	1,2	96,2	0,2
	4. Quartal	106,6	0,7	93,4	1,6	96,2	0,9
2017	1. Quartal	99,9	0,7	87,5	2,2	96,2	1,6
	2. Quartal	106,0	1,8	93,6	3,2	97,0	1,4
	3. Quartal	94,5	0,9	84,0	2,3	97,6	1,5
	4. Quartal	108,4	1,7	96,1	2,9	97,3	1,1
2018	1. Quartal	100,8	0,9	89,3	2,1	97,3	1,1
	2. Quartal	107,9	1,8	96,7	3,3	98,4	1,4
	3. Quartal	96,5	2,1	87,2	3,8	99,2	1,6
	4. Quartal	109,8	1,3	99,1	3,1	99,1	1,8
2019	1. Quartal	102,3	1,5	91,6	2,6	98,3	1,0
	2. Quartal	108,4	0,5	98,7	2,1	100,0	1,6
	3. Quartal	98,4	2,0	90,1	3,3	100,5	1,3
	4. Quartal	111,3	1,4	101,6	2,5	100,2	1,1
2020	1. Quartal	101,7	- 0,6	92,8	1,3	100,2	1,9
	2. Quartal	103,9	- 4,2	95,1	- 3,6	100,5	0,5
	3. Quartal	98,1	- 0,3	88,9	- 1,3	99,5	- 1,0
	4. Quartal	111,0	- 0,3	100,8	- 0,8	99,7	- 0,5
2021	1. Quartal	100,3	- 1,4	92,6	- 0,2	101,4	1,2
	2. Quartal	105,5	1,5	98,4	3,5	102,4	1,9
	3. Quartal	98,4	0,3	92,5	4,0	103,2	3,7
	4. Quartal	110,1	- 0,8	104,6	3,8	104,3	4,6
2022	1. Quartal	99,3	- 1,0	96,2	3,9	106,4	4,9
	2. Quartal	102,0	- 3,3	101,5	3,2	109,3	6,7
	3. Quartal	93,8	- 4,7	94,6	2,3	110,7	7,3
	4. Quartal	104,7	- 4,9	107,7	3,0	113,0	8,3

1. Entwicklung des Reallohn-, Nominallohn- und Verbraucherpreisindex in Hessen 2007 bis 2025

Jahr	Quartal	Reallohnindex ¹⁾		Nominallohnindex ¹⁾		Verbraucherpreisindex ²⁾	
		2022 = 100	Veränderung zum Vorjahres- zeitraum in Prozent	2022 = 100	Veränderung zum Vorjahres- zeitraum in Prozent	2020 = 100	Veränderung zum Vorjahres- zeitraum in Prozent
2023	1. Quartal	98,0	– 1,3	102,5	6,5	114,9	8,0
	2. Quartal	102,2	0,2	108,2	6,6	116,2	6,3
	3. Quartal	94,0	0,2	100,1	5,8	116,9	5,6
	4. Quartal	107,2	2,4	114,0	5,8	116,8	3,4
2024	1. Quartal	103,3	5,4	110,2	7,5	117,1	1,9
	2. Quartal	106,3	4,0	114,5	5,8	118,3	1,8
	3. Quartal	98,6	4,9	106,5	6,4	118,6	1,5
	4. Quartal	110,4	3,0	119,8	5,1	119,2	2,1
2025	1. Quartal	104,3	1,0	113,9	3,4	119,9	2,4
	2. Quartal	109,0	2,5	120,1	4,9	121,0	2,3

1) Index der Bruttomonatsverdienste einschl. Sonderzahlungen (Laspeyres-Kettenindex). Bis einschließlich 2021 bezieht sich der Index auf die Wirtschaftszweige B bis S, ab 2022 auf die Wirtschaftszweige A bis S der WZ 2008. — 2) Zur Berechnung des Reallohnindex wurden für den Verbraucherpreisindex Quartalsdurchschnitte berechnet.

2.1 Entwicklung des Nominallohnindex¹⁾ in Hessen

Gliederungsmerkmal	2024			2025		Zu- bzw. Abnahme (–) 2. Quartal 2025 gegenüber 2. Quartal 2024
	2. Quartal	3. Quartal	4. Quartal	1. Quartal	2. Quartal	
	2022=100					in Prozent
Nominallohnindex (Gesamtwirtschaft)	114,5	106,5	119,8	113,9	120,1	4,9
2.1.1 Geschlecht						
Weiblich	113,4	107,9	124,4	112,8	118,6	4,6
Männlich	115,2	105,7	117,3	114,4	120,9	4,9
2.1.2 Beschäftigungsumfang						
Vollzeitbeschäftigte	114,9	106,0	119,0	114,9	121,0	5,3
Teilzeitbeschäftigte	112,5	108,4	124,4	109,4	116,5	3,6
Geringfügig Beschäftigte	109,4	109,8	113,8	109,1	109,7	0,3
2.1.3 Beruflicher Ausbildungsabschluss						
Ohne beruflichen Ausbildungsabschluss	116,3	111,0	125,4	112,7	120,7	3,8
Anerkannter Berufsabschluss	112,6	105,5	122,0	109,3	117,6	4,4
Meister-/Techniker-/Fachschulabschluss/Bachelor	114,2	107,0	119,1	116,8	119,4	4,6
Diplom/Magister/Master/Staatsexamen/Promotion/Habilitation	116,8	106,6	116,2	119,5	123,8	6,0
2.1.4 Wirtschaftszweige						
A-S Gesamtwirtschaft	114,5	106,5	119,8	113,9	120,1	4,9
A Land- und Forstwirtschaft, Fischerei	110,2	108,3	117,7	107,6	110,0	– 0,2
01 Landwirtschaft, Jagd und verbundene Tätigkeiten	110,4	106,5	113,8	108,2	107,8	– 2,4
02 Forstwirtschaft und Holzeinschlag	109,7	109,5	120,5	106,6	112,0	2,1
03 Fischerei und Aquakultur	107,6	106,2	127,5	104,0	103,6	– 3,7
B-S Produzierendes Gewerbe und Dienstleistungsbereich	114,5	106,4	119,8	113,9	120,2	5,0
B-N Produzierendes Gewerbe und wirtschaftl. Dienstl.	116,1	105,7	118,1	115,0	122,2	5,3
B-F Produzierendes Gewerbe	113,9	105,0	120,5	108,2	119,5	4,9
B Bergbau und Gewinnung von Steinen und Erden	131,3	106,2	147,0	135,7	140,9	7,3
08 Gewinnung von Steinen und Erden, sonstiger Bergbau	105,3	108,3	130,8	105,9	110,8	5,2
09 Dienstleistungen f. d. Bergbau u. Gewinnung v. Steinen	103,0	109,0	154,2	147,7	112,4	9,1
C Verarbeitendes Gewerbe	115,0	103,6	119,8	109,4	121,3	5,5
10 Herstellung von Nahrungs- und Futtermitteln	114,4	105,9	132,2	111,7	120,9	5,7
11 Getränkeherstellung	120,4	108,9	126,1	115,0	131,2	9,0
12 Tabakverarbeitung	98,8	98,8	98,5	99,9	99,3	0,5
13 Herstellung von Textilien	110,4	101,6	124,4	121,4	111,8	1,3
14 Herstellung von Bekleidung	113,7	111,4	113,7	110,4	114,2	0,4
15 Herstellung von Leder, Lederwaren und Schuhen	110,2	103,4	135,9	115,6	123,7	12,3
16 H. v. Holz-, Flecht-, Korb- u. Korkwaren (ohne Möbel)	101,7	102,6	118,4	104,1	104,3	2,6
17 Herstellung von Papier, Pappe und Waren daraus	117,1	101,8	123,6	102,4	118,4	1,1
18 H. v. Druckerz., Vervielf. v. Ton-, Bild-, Datenträgern	106,6	102,0	113,7	105,4	108,4	1,7
19 Kokerei und Mineralölverarbeitung	113,7	101,2	134,9	103,4	132,2	16,3
20 Herstellung von chemischen Erzeugnissen	104,9	90,6	110,8	94,3	120,5	14,9
21 Herstellung von pharmazeutischen Erzeugnissen	112,8	97,9	121,6	113,1	124,6	10,5
22 Herstellung von Gummi- und Kunststoffwaren	109,4	100,3	123,5	109,7	117,0	6,9
23 H. v. Glas, -waren, Keramik, Verarb. v. Steinen u. Erden	113,3	104,7	128,5	106,8	117,0	3,3
24 Metallherzeugung und -bearbeitung	111,0	101,9	109,0	104,2	106,4	– 4,1
25 Herstellung von Metallherzeugnissen	111,0	104,7	119,2	107,1	115,9	4,4
26 H. v. DV-Geräten, elektron. u. opt. Erzeugnissen	116,1	107,5	116,7	106,4	118,7	2,2
27 Herstellung von elektrischen Ausrüstungen	121,3	107,7	125,1	109,8	125,7	3,6
28 Maschinenbau	116,8	109,0	118,5	108,1	124,6	6,7
29 Herstellung von Kraftwagen und Kraftwagenteilen	125,5	106,8	116,5	120,6	130,8	4,2
30 Sonstiger Fahrzeugbau	124,9	107,9	121,1	116,4	133,0	6,5
31 Herstellung von Möbeln	98,6	96,9	111,0	99,1	104,2	5,7
32 Herstellung von sonstigen Waren	111,3	104,0	124,4	108,4	118,6	6,6
33 Reparatur u. Installation von Masch. u. Ausrüstungen	119,9	108,7	121,8	115,3	116,3	– 3,0

2.1 Entwicklung des Nominallohnindex¹⁾ in Hessen

Gliederungsmerkmal	2024			2025		Zu- bzw. Abnahme (–) 2. Quartal 2025 gegenüber 2. Quartal 2024
	2. Quartal	3. Quartal	4. Quartal	1.Quartal	2. Quartal	
	2022=100					in Prozent
Noch: 2.1.4 Wirtschaftszweige						
D Energieversorgung	119,6	112,6	124,1	104,6	126,4	5,7
E Wasserversorg., Entsorg., Beseitig. v. Umweltverschm.	106,7	106,2	131,4	110,9	112,3	5,2
36 Wasserversorgung	104,0	108,4	137,8	108,2	107,4	3,3
37 Abwasserentsorgung	107,2	105,2	129,2	108,9	107,7	0,5
38 Sammlung, Abfallbeseitigung, Rückgewinnung	107,3	105,8	130,4	111,7	113,8	6,1
39 Beseitigung v. Umweltverschm. u. sonst. Entsorgung	111,0	104,9	118,4	112,8	119,1	7,3
F Baugewerbe	107,7	108,4	120,0	102,3	110,4	2,5
41 Hochbau	110,8	107,0	115,0	93,1	117,0	5,6
42 Tiefbau	111,5	117,3	124,0	96,5	119,8	7,4
43 Vorb. Baustellenarbeiten, Bauinstall., sonst. Ausbau	106,1	106,4	120,1	104,8	107,3	1,1
G-S Dienstleistungsbereich	114,7	106,9	119,7	115,6	120,3	4,9
G-N Wirtschaftliche Dienstleistungen	117,0	105,9	117,2	117,9	123,3	5,4
G Handel, Instandhaltung und Reparatur von Kfz	109,4	108,6	112,0	110,4	112,1	2,5
45 Kfz-Handel, Instandhaltung und Reparatur von Kfz	118,4	106,3	117,6	111,4	120,5	1,8
46 Großhandel (ohne Handel mit Kraftfahrzeugen)	106,9	109,3	106,7	110,9	109,4	2,3
47 Einzelhandel (ohne Handel mit Kraftfahrzeugen)	111,1	108,4	121,7	109,0	114,3	2,9
H Verkehr und Lagerei	133,6	112,7	124,1	112,9	130,2	– 2,5
49 Landverkehr und Transport in Rohrfernleitungen	121,5	109,1	122,3	112,6	123,1	1,3
50 Schifffahrt	107,9	112,8	125,5	108,2	115,9	7,4
51 Luftfahrt	171,7	126,6	129,8	120,4	149,3	– 13,0
52 Lagerei, sonstige Dienstleistungen für den Verkehr	120,4	106,8	121,9	109,2	124,7	3,6
53 Post-, Kurier- und Expressdienste	107,3	107,2	123,2	104,6	117,0	9,0
I Gastgewerbe	108,0	104,3	129,6	111,9	117,7	9,0
55 Beherbergung	116,7	118,4	132,8	120,7	122,8	5,2
56 Gastronomie	105,7	100,8	128,4	109,1	116,1	9,8
J Information und Kommunikation	120,2	104,2	115,1	115,8	122,1	1,6
58 Verlagswesen	115,1	102,4	120,6	112,1	120,7	4,9
59 Film, TV-Programme, Kinos, Tonstudios, Musikverlag	101,8	100,9	117,7	102,9	109,5	7,6
60 Rundfunkveranstalter	102,2	87,6	108,4	86,6	106,6	4,3
61 Telekommunikation	115,9	116,6	114,8	117,8	121,1	4,5
62 Dienstleistungen der Informationstechnologie	121,8	103,8	114,6	116,3	122,5	0,6
63 Informationsdienstleistungen	117,7	107,3	117,8	120,9	124,4	5,7
K Erbringung von Finanz- und Versicherungsdienstleistungen	124,6	99,0	113,6	134,5	144,5	16,0
64 Erbringung von Finanzdienstleistungen	128,2	96,8	108,1	122,2	138,9	8,3
65 Versicherungen, Rückversicherungen, Pensionskassen	117,7	96,3	125,9	104,8	126,6	7,6
66 Mit Finanz- u. Versicherungsdienstl. verb. Tätigk.	122,9	108,6	126,3	185,2	162,7	32,4
L Grundstücks- und Wohnungswesen	111,8	103,9	112,3	107,6	123,6	10,6
M Freiberufliche, wiss. u. techn. Dienstleistungen	111,9	105,6	121,2	120,1	118,9	6,3
69 Rechts- und Steuerberatung, Wirtschaftsprüfung	98,2	108,9	155,2	102,1	103,3	5,2
70 Verwaltung u. Führung v. Untern., Unternehmensberatung	116,2	103,2	108,8	132,3	123,8	6,5
71 Architektur-, Ingenieurbüros, techn., physik. Untersuchung	115,3	106,1	115,3	111,1	122,2	6,0
72 Forschung und Entwicklung	112,3	112,6	124,2	112,3	121,0	7,7
73 Werbung und Marktforschung	119,4	111,9	119,9	131,5	122,5	2,6
74 Sonst. freiberufl., wissenschaftl. u. techn. Tätigk.	104,7	95,2	110,5	100,4	109,2	4,3
75 Veterinärwesen	122,9	124,5	134,5	126,6	129,9	5,7
N Sonstige wirtschaftliche Dienstleistungen	114,7	110,3	121,1	116,6	120,5	5,1
77 Vermietung von beweglichen Sachen	109,4	105,7	127,7	114,5	110,9	1,4
78 Vermittlung und Überlassung von Arbeitskräften	117,1	119,0	122,9	120,4	128,6	9,8
79 Reisebüros, -veranstalter u. sonst. Reservierungen	119,2	110,5	129,8	111,8	122,0	2,3
80 Wach- und Sicherheitsdienste sowie Detekteien	116,0	114,1	120,9	115,0	119,7	3,2
81 Gebäudebetreuung, Garten- und Landschaftsbau	111,5	110,7	118,3	112,5	117,1	5,0
82 Dienstleistungen für Unternehmen u. Privatpers. a.n.g.	117,5	104,9	119,0	120,2	122,2	4,0

2.1 Entwicklung des Nominallohnindex¹⁾ in Hessen

Gliederungsmerkmal	2024			2025		Zu- bzw. Abnahme (–) 2. Quartal 2025 gegenüber 2. Quartal 2024
	2. Quartal	3. Quartal	4. Quartal	1. Quartal	2. Quartal	
	2022=100					in Prozent

Noch: 2.1.4 Wirtschaftszweige

O-S Öffentliche und persönliche Dienstleistungen	109,5	109,0	124,9	110,1	112,6	2,8
O Öff. Verwaltung, Verteidigung, Sozialversicherung	108,3	108,3	122,0	108,7	110,7	2,2
P Erziehung und Unterricht	108,9	108,7	121,9	109,4	111,6	2,5
Q Gesundheits- und Sozialwesen	109,8	109,5	129,2	111,5	113,9	3,7
86 Gesundheitswesen	109,7	109,3	126,3	111,1	114,2	4,1
87 Heime (ohne Erholungs- und Ferienheime)	111,4	110,6	132,1	111,6	113,6	2,0
88 Sozialwesen (ohne Heime)	109,1	109,6	135,4	112,3	113,3	3,8
R Kunst, Unterhaltung und Erholung	111,6	108,2	120,3	110,5	115,7	3,7
90 Kreative, künstlerische u. unterhaltende Tätigkeiten	112,5	106,9	122,5	110,2	115,9	3,0
91 Bibliotheken, Archive, Museen, bot. u. zool. Gärten	110,1	110,2	130,8	108,8	111,2	1,0
92 Spiel-, Wett- und Lotteriewesen	118,6	115,1	134,3	116,1	119,0	0,3
93 Dienstleistungen d. Sports, d. Unterhaltg. u. Erholung	108,8	105,8	113,1	109,2	115,8	6,4
S Erbringung von sonstigen Dienstleistungen	112,2	108,3	125,2	110,3	113,5	1,2
94 Interessenvertr., kirchl. u. sonst. Vereinigungen	111,9	107,2	124,7	107,4	111,9	—
95 Reparatur von DV-Geräten und Gebrauchsgütern	110,6	105,9	121,4	110,1	123,2	11,4
96 Sonstige überwiegend persönliche Dienstleistungen	113,7	112,6	127,9	118,1	117,1	3,0

1) Index der Bruttonomatsverdienste aller Beschäftigten inklusive Sonderzahlungen.

2.2 Entwicklung des Nominallohnindex¹⁾ der Vollzeitbeschäftigten in Hessen

Gliederungsmerkmal	2024			2025		Zu- bzw. Abnahme (–) 2. Quartal 2025 gegenüber 2. Quartal 2024
	2. Quartal	3. Quartal	4. Quartal	1.Quartal	2. Quartal	
	2022=100					in Prozent
Nominallohnindex (Gesamtwirtschaft)	114,9	106,0	119,0	114,9	121,0	5,3
2.2.1 Geschlecht						
Weiblich	114,1	107,5	123,7	114,7	120,4	5,5
Männlich	115,3	105,5	117,3	115,1	121,2	5,1
2.2.2 Beruflicher Ausbildungsabschluss						
Ohne beruflichen Ausbildungsabschluss	116,4	109,5	123,7	112,9	121,7	4,6
Anerkannter Berufsabschluss	113,0	104,8	121,3	109,6	118,3	4,7
Meister-/Techniker-/Fachschulabschluss/Bachelor	114,7	106,9	119,0	117,8	119,9	4,5
Diplom/Magister/Master/Staatsexamen/Promotion/Habilitation	117,3	106,8	115,5	121,0	124,9	6,5
2.2.3 Quintile						
1. Quintil	118,6	117,5	131,7	121,6	127,0	7,1
2. Quintil	111,3	109,4	126,2	110,9	117,2	5,3
3. Quintil	111,7	107,8	124,5	109,2	115,7	3,6
4. Quintil	114,9	106,6	121,7	111,2	119,1	3,7
5. Quintil	116,5	100,9	109,6	118,1	123,0	5,6
2.2.4 Wirtschaftszweige						
A-S Gesamtwirtschaft	114,9	106,0	119,0	114,9	121,0	5,3
A Land- und Forstwirtschaft, Fischerei	109,2	108,8	118,8	107,7	111,1	1,7
01 Landwirtschaft, Jagd und verbundene Tätigkeiten	107,7	107,0	116,7	109,5	109,4	1,6
02 Forstwirtschaft und Holzeinschlag	110,3	110,0	120,0	106,5	112,3	1,8
03 Fischerei und Aquakultur	103,2	102,4	122,4	101,6	101,0	– 2,1
B-S Produzierendes Gewerbe und Dienstleistungsbereich	114,9	106,0	119,0	114,9	121,0	5,3
B-N Produzierendes Gewerbe und wirtschaftl. Dienstl.	116,3	105,3	117,8	115,9	122,7	5,5
B-F Produzierendes Gewerbe	114,2	105,0	120,5	108,1	119,8	4,9
B Bergbau und Gewinnung von Steinen und Erden	130,7	107,1	147,5	135,0	142,2	8,8
08 Gewinnung von Steinen und Erden, sonstiger Bergbau	104,0	108,0	129,6	103,7	110,2	6,0
09 Dienstleistungen f. d. Bergbau u. Gewinnung v. Steinen	108,0	120,0	166,6	160,4	120,5	11,6
C Verarbeitendes Gewerbe	115,3	103,6	120,0	109,6	121,7	5,6
10 Herstellung von Nahrungs- und Futtermitteln	115,0	105,7	133,3	112,3	122,2	6,3
11 Getränkeherstellung	120,7	108,3	125,4	114,4	131,0	8,5
12 Tabakverarbeitung	95,4	96,2	95,1	95,6	95,2	– 0,2
13 Herstellung von Textilien	109,7	100,9	124,6	119,2	111,3	1,5
14 Herstellung von Bekleidung	116,4	113,3	115,8	112,1	115,9	– 0,4
15 Herstellung von Leder, Lederwaren und Schuhen	114,8	107,0	138,9	121,4	131,3	14,4
16 H. v. Holz-, Flecht-, Korb- u. Korkwaren (ohne Möbel)	101,7	102,9	118,9	104,4	104,1	2,4
17 Herstellung von Papier, Pappe und Waren daraus	117,8	102,1	123,5	102,3	118,2	0,3
18 H. v. Druckerz., Vervielf. v. Ton-, Bild-, Datenträgern	105,7	101,0	112,7	103,7	106,9	1,1
19 Kokerei und Mineralölverarbeitung	115,5	101,8	135,2	103,9	135,5	17,3
20 Herstellung von chemischen Erzeugnissen	105,0	90,7	110,6	94,4	121,1	15,3
21 Herstellung von pharmazeutischen Erzeugnissen	113,4	97,9	121,6	113,8	125,6	10,8
22 Herstellung von Gummi- und Kunststoffwaren	109,0	100,0	123,1	109,4	115,8	6,2
23 H. v. Glas-, -waren, Keramik, Verarb. v. Steinen u. Erden	113,5	104,8	128,6	106,8	116,4	2,6
24 Metallerzeugung und -bearbeitung	111,6	101,6	108,8	103,8	106,1	– 4,9
25 Herstellung von Metallerzeugnissen	110,8	104,3	119,1	106,6	115,7	4,4
26 H. v. DV-Geräten, elektron. u. opt. Erzeugnissen	116,4	107,4	116,5	106,6	119,0	2,2
27 Herstellung von elektrischen Ausrüstungen	121,8	107,9	125,7	109,5	125,6	3,1
28 Maschinenbau	117,3	109,3	118,7	108,4	125,0	6,6
29 Herstellung von Kraftwagen und Kraftwagenteilen	126,4	107,2	117,5	122,2	132,6	4,9
30 Sonstiger Fahrzeugbau	125,5	107,8	121,2	116,2	133,7	6,5
31 Herstellung von Möbeln	98,3	96,5	111,2	98,6	103,3	5,1
32 Herstellung von sonstigen Waren	111,6	103,8	124,7	108,5	119,3	6,9
33 Reparatur u. Installation von Masch. u. Ausrüstungen	120,4	108,4	121,5	115,3	116,4	– 3,3

2.2 Entwicklung des Nominallohnindex¹⁾ der Vollzeitbeschäftigten in Hessen

Gliederungsmerkmal	2024			2025		Zu- bzw. Abnahme (–)
	2. Quartal	3. Quartal	4. Quartal	1.Quartal	2. Quartal	2. Quartal 2025 gegenüber 2. Quartal 2024
	2022=100					in Prozent
Noch: 2.2.4 Wirtschaftszweige						
D Energieversorgung	119,3	113,7	123,4	104,3	126,8	6,3
E Wasserversorg., Entsorg., Beseitig. v. Umweltverschm.	106,6	106,0	130,7	110,8	112,5	5,5
36 Wasserversorgung	103,8	108,5	137,5	108,6	107,4	3,5
37 Abwasserentsorgung	106,3	104,7	128,2	107,0	105,7	– 0,6
38 Sammlung, Abfallbeseitigung, Rückgewinnung	107,3	105,8	129,9	111,8	114,3	6,5
39 Beseitigung v. Umweltverschm. u. sonst. Entsorgung	111,2	104,5	118,1	112,8	119,9	7,8
F Baugewerbe	108,0	108,3	120,2	101,7	110,1	1,9
41 Hochbau	111,0	106,7	115,0	92,3	117,0	5,4
42 Tiefbau	111,5	117,3	123,8	95,8	120,1	7,7
43 Vorb. Baustellenarbeiten, Bauinstall., sonst. Ausbau	106,3	106,1	120,3	104,6	106,7	0,4
G-S Dienstleistungsbereich	115,3	106,5	118,6	117,3	121,5	5,4
G-N Wirtschaftliche Dienstleistungen	117,1	105,4	116,6	119,2	123,9	5,8
G Handel, Instandhaltung und Reparatur von Kfz	108,5	108,3	110,0	110,6	111,0	2,3
45 Kfz-Handel, Instandhaltung und Reparatur von Kfz	117,5	105,5	116,6	111,0	120,1	2,2
46 Großhandel (ohne Handel mit Kraftfahrzeugen)	106,6	109,5	105,8	110,4	108,5	1,8
47 Einzelhandel (ohne Handel mit Kraftfahrzeugen)	108,9	106,1	120,1	110,9	112,8	3,6
H Verkehr und Lagerei	133,7	112,1	123,7	113,1	130,6	– 2,3
49 Landverkehr und Transport in Rohrfernleitungen	122,9	109,3	122,7	113,1	124,2	1,1
50 Schifffahrt	107,3	111,7	124,2	105,5	113,3	5,6
51 Luftfahrt	179,7	127,1	128,9	121,4	153,2	– 14,7
52 Lagerei, sonstige Dienstleistungen für den Verkehr	120,4	106,6	121,5	108,9	124,4	3,3
53 Post-, Kurier- und Expressdienste	111,0	107,7	124,0	106,7	123,6	11,4
I Gastgewerbe	105,7	101,1	131,5	110,9	117,7	11,4
55 Beherbergung	117,4	119,5	132,7	122,5	124,0	5,6
56 Gastronomie	101,8	95,7	129,6	106,3	115,1	13,1
J Information und Kommunikation	122,1	104,9	115,7	117,2	123,4	1,1
58 Verlagswesen	115,5	102,1	121,1	113,8	122,3	5,9
59 Film, TV-Programme, Kinos, Tonstudios, Musikverlag	104,8	103,4	122,4	106,1	112,7	7,5
60 Rundfunkveranstalter	104,9	89,1	111,2	87,9	108,8	3,7
61 Telekommunikation	116,6	116,7	114,6	118,7	122,3	4,9
62 Dienstleistungen der Informationstechnologie	123,6	104,5	115,4	117,5	123,8	0,2
63 Informationsdienstleistungen	118,5	107,8	116,6	122,1	125,1	5,6
K Erbringung von Finanz- und Versicherungsdienstleistungen	125,0	98,3	112,3	137,4	146,5	17,2
64 Erbringung von Finanzdienstleistungen	130,1	96,1	106,4	124,0	140,6	8,1
65 Versicherungen, Rückversicherungen, Pensionskassen	117,8	95,7	124,9	105,6	127,0	7,8
66 Mit Finanz- u. Versicherungsdienstl. verb. Tätigk.	121,2	107,7	125,9	189,9	164,3	35,6
L Grundstücks- und Wohnungswesen	112,6	104,4	109,6	107,2	124,8	10,8
M Freiberufliche, wiss. u. techn. Dienstleistungen	112,2	105,3	121,5	122,3	119,4	6,4
69 Rechts- und Steuerberatung, Wirtschaftsprüfung	96,6	110,9	165,6	101,7	104,6	8,3
70 Verwaltung u. Führung v. Untern., Unternehmensberatung	116,5	102,2	107,8	135,0	123,7	6,2
71 Architektur-, Ingenieurbüros, techn., physik. Untersuchung	116,2	105,8	115,4	111,3	121,9	4,9
72 Forschung und Entwicklung	111,9	113,0	124,0	112,7	121,3	8,4
73 Werbung und Marktforschung	121,4	112,8	121,2	134,7	124,2	2,3
74 Sonst. freiberufl., wissenschaftl. u. techn. Tätigk.	103,4	93,8	108,9	99,9	107,8	4,3
75 Veterinärwesen	123,4	123,2	134,5	126,3	130,1	5,4
N Sonstige wirtschaftliche Dienstleistungen	115,6	110,0	121,8	118,5	121,7	5,3
77 Vermietung von beweglichen Sachen	107,8	103,7	126,9	114,4	109,4	1,5
78 Vermittlung und Überlassung von Arbeitskräften	118,3	119,7	123,1	123,5	131,4	11,1
79 Reisebüros, -veranstalter u. sonst. Reservierungen	121,5	108,7	131,3	109,5	120,1	– 1,2
80 Wach- und Sicherheitsdienste sowie Detekteien	114,7	113,3	120,9	114,7	119,3	4,0
81 Gebäudebetreuung, Garten- und Landschaftsbau	111,4	110,9	120,2	113,8	117,9	5,8
82 Dienstleistungen für Unternehmen u. Privatpers. a.n.g.	119,4	105,2	119,1	122,9	124,1	3,9

2.2 Entwicklung des Nominallohnindex¹⁾ der Vollzeitbeschäftigten in Hessen

Gliederungsmerkmal	2024			2025		Zu- bzw. Abnahme (–) 2. Quartal 2025 gegenüber 2. Quartal 2024
	2. Quartal	3. Quartal	4. Quartal	1. Quartal	2. Quartal	
	2022=100					in Prozent

Noch: 2.2.4 Wirtschaftszweige

O-S Öffentliche und persönliche Dienstleistungen	109,9	109,2	123,9	110,7	113,5	3,3
O Öff. Verwaltung, Verteidigung, Sozialversicherung	108,4	108,4	121,4	109,0	111,1	2,5
P Erziehung und Unterricht	109,3	109,2	120,2	111,2	113,2	3,6
Q Gesundheits- und Sozialwesen	110,6	109,7	129,3	112,3	115,3	4,2
86 Gesundheitswesen	111,7	110,9	126,9	113,2	117,1	4,8
87 Heime (ohne Erholungs- und Ferienheime)	111,1	109,7	131,6	111,3	113,9	2,5
88 Sozialwesen (ohne Heime)	106,9	106,4	136,4	110,0	110,8	3,6
R Kunst, Unterhaltung und Erholung	110,7	106,7	119,5	108,9	115,1	4,0
90 Kreative, künstlerische u. unterhaltende Tätigkeiten	112,6	107,0	122,0	111,0	116,5	3,5
91 Bibliotheken, Archive, Museen, bot. u. zool. Gärten	110,2	110,0	131,0	110,2	112,8	2,4
92 Spiel-, Wett- und Lotteriewesen	119,2	113,0	136,4	116,7	118,8	– 0,3
93 Dienstleistungen d. Sports, d. Unterhaltg. u. Erholung	105,7	102,3	110,2	104,0	112,8	6,7
S Erbringung von sonstigen Dienstleistungen	113,2	108,4	124,5	110,9	114,5	1,1
94 Interessenvertr., kirchl. u. sonst. Vereinigungen	112,6	106,6	121,2	106,2	112,7	0,1
95 Reparatur von DV-Geräten und Gebrauchsgütern	111,8	106,0	121,2	111,5	125,2	12,0
96 Sonstige überwiegend persönliche Dienstleistungen	115,3	115,8	139,1	124,7	120,4	4,4

1) Index der Bruttonomatsverdienste inklusive Sonderzahlungen.

3. Entwicklung des Index der durchschnittlichen Bruttomonatsverdienste¹⁾ in Hessen

Gliederungsmerkmal	2024			2025		Zu- bzw. Abnahme (–) 2. Quartal 2025 gegenüber 2. Quartal 2024
	2. Quartal	3. Quartal	4. Quartal	1.Quartal	2. Quartal	
	2022=100					in Prozent
Index (Gesamtwirtschaft)	110,6	111,3	112,9	112,2	114,6	3,6
3.1 Geschlecht						
Weiblich	112,1	112,6	114,4	114,2	116,3	3,7
Männlich	110,0	110,7	112,4	111,4	114,0	3,6
3.2 Beruflicher Ausbildungsabschluss						
Ohne beruflichen Ausbildungsabschluss	113,2	114,1	116,4	114,6	118,4	4,6
Anerkannter Berufsabschluss	110,3	111,0	112,7	111,6	114,2	3,5
Meister-/Techniker-/Fachschulabschluss/Bachelor	110,8	111,3	113,2	113,4	115,0	3,8
Diplom/Magister/Master/Staatsexamen/Promotion/Habilitation	110,4	111,0	112,4	112,2	114,3	3,5
3.3 Quintile						
1. Quintil	118,6	120,1	122,9	122,3	125,7	6,0
2. Quintil	112,0	113,1	114,7	113,1	116,6	4,1
3. Quintil	111,2	112,1	113,7	112,3	115,2	3,6
4. Quintil	110,7	111,1	112,8	112,8	115,2	4,1
5. Quintil	107,0	107,2	108,7	108,2	110,0	2,8
3.4 Wirtschaftszweige						
A-S Gesamtwirtschaft	110,6	111,3	112,9	112,2	114,6	3,6
A Land- und Forstwirtschaft, Fischerei	109,2	109,6	111,1	112,1	113,6	4,0
01 Landwirtschaft, Jagd und verbundene Tätigkeiten	111,3	110,6	113,2	113,0	113,8	2,2
02 Forstwirtschaft und Holzeinschlag	107,5	108,8	109,5	111,3	113,3	5,4
03 Fischerei und Aquakultur	105,0	105,0	105,5	106,8	106,9	1,8
B-S Produzierendes Gewerbe und Dienstleistungsbereich	110,6	111,3	112,9	112,2	114,6	3,6
B-N Produzierendes Gewerbe und wirtschaftl. Dienstl.	109,8	110,5	112,3	111,5	113,9	3,7
B-F Produzierendes Gewerbe	109,8	110,4	111,9	110,1	114,0	3,8
B Bergbau und Gewinnung von Steinen und Erden	113,5	108,8	125,9	127,9	132,0	16,3
08 Gewinnung von Steinen und Erden, sonstiger Bergbau	108,7	114,9	114,8	110,2	113,8	4,7
09 Dienstleistungen f. d. Bergbau u. Gewinnung v. Steinen	131,0	145,7	202,2	149,3	151,2	15,4
C Verarbeitendes Gewerbe	109,7	109,9	111,6	110,3	113,6	3,6
10 Herstellung von Nahrungs- und Futtermitteln	113,3	114,0	117,7	115,2	118,2	4,3
11 Getränkeherstellung	113,6	112,7	113,8	111,6	116,7	2,7
12 Tabakverarbeitung	98,0	101,4	98,8	100,1	101,8	3,9
13 Herstellung von Textilien	110,7	109,4	111,6	111,3	114,2	3,2
14 Herstellung von Bekleidung	112,6	113,7	112,6	111,5	114,2	1,4
15 Herstellung von Leder, Lederwaren und Schuhen	110,2	110,2	137,2	129,1	131,5	19,3
16 H. v. Holz-, Flecht-, Korb- u. Korkwaren (ohne Möbel)	104,0	106,5	109,7	105,6	104,6	0,6
17 Herstellung von Papier, Pappe und Waren daraus	109,9	107,9	108,6	109,0	112,2	2,1
18 H. v. Druckerz., Vervielf. v. Ton-, Bild-, Datenträgern	104,9	103,4	109,1	105,5	106,6	1,6
19 Kokerei und Mineralölverarbeitung	114,6	112,1	114,1	114,4	115,3	0,6
20 Herstellung von chemischen Erzeugnissen	109,1	108,3	111,6	108,7	114,7	5,1
21 Herstellung von pharmazeutischen Erzeugnissen	109,0	108,7	112,6	110,8	115,5	6,0
22 Herstellung von Gummi- und Kunststoffwaren	109,3	108,8	111,7	110,7	113,5	3,8
23 H. v. Glas-, -waren, Keramik, Verarb. v. Steinen u. Erden	107,4	109,1	109,4	107,4	109,6	2,0
24 Metallerzeugung und -bearbeitung	108,0	106,4	105,3	104,6	107,7	– 0,3
25 Herstellung von Metallerzeugnissen	108,4	108,7	109,8	108,6	111,5	2,9
26 H. v. DV-Geräten, elektron. u. opt. Erzeugnissen	109,5	110,3	111,4	110,1	112,6	2,8
27 Herstellung von elektrischen Ausrüstungen	108,4	110,0	109,0	108,5	111,4	2,8
28 Maschinenbau	110,1	111,9	112,7	110,9	114,1	3,6
29 Herstellung von Kraftwagen und Kraftwagenteilen	111,6	110,8	111,5	111,2	114,3	2,4
30 Sonstiger Fahrzeugbau	111,2	112,8	114,3	114,3	117,3	5,5
31 Herstellung von Möbeln	100,9	103,5	105,6	102,9	105,9	5,0
32 Herstellung von sonstigen Waren	109,8	108,6	111,2	110,2	113,8	3,6
33 Reparatur u. Installation von Masch. u. Ausrüstungen	111,3	111,8	113,2	114,1	116,3	4,5

3. Entwicklung des Index der durchschnittlichen Brutton Monatsverdienste¹⁾ in Hessen

Gliederungsmerkmal	2024			2025		Zu- bzw. Abnahme (–) 2. Quartal 2025 gegenüber 2. Quartal 2024
	2. Quartal	3. Quartal	4. Quartal	1.Quartal	2. Quartal	
	2022=100					in Prozent
Noch: 3.4 Wirtschaftszweige						
D Energieversorgung	112,7	113,1	114,2	114,8	116,3	3,2
E Wasserversorg., Entsorg., Beseitig. v. Umweltverschm.	111,9	112,5	114,6	113,4	114,9	2,7
36 Wasserversorgung	112,3	114,3	114,5	115,4	115,4	2,8
37 Abwasserentsorgung	111,4	111,2	113,1	110,1	111,2	– 0,2
38 Sammlung, Abfallbeseitigung, Rückgewinnung	112,0	112,3	115,1	113,7	115,4	3,0
39 Beseitigung v. Umweltverschm. u. sonst. Entsorgung	108,2	109,9	113,1	110,1	111,7	3,2
F Baugewerbe	108,5	111,9	112,0	106,8	114,2	5,3
41 Hochbau	109,4	113,3	111,6	97,8	113,3	3,6
42 Tiefbau	113,6	118,6	114,8	100,0	120,8	6,3
43 Vorb. Baustellenarbeiten, Bauinstall., sonst. Ausbau	106,9	109,8	111,3	109,8	112,9	5,6
G-S Dienstleistungsbereich	111,0	111,5	113,3	113,0	114,9	3,5
G-N Wirtschaftliche Dienstleistungen	109,9	110,6	112,5	112,1	114,0	3,7
G Handel, Instandhaltung und Reparatur von Kfz	105,7	107,3	108,1	108,1	109,5	3,6
45 Kfz-Handel, Instandhaltung und Reparatur von Kfz	109,0	110,1	112,5	112,1	113,4	4,0
46 Großhandel (ohne Handel mit Kraftfahrzeugen)	104,2	105,6	106,6	105,4	107,6	3,3
47 Einzelhandel (ohne Handel mit Kraftfahrzeugen)	108,1	110,8	109,9	113,9	111,9	3,5
H Verkehr und Lagerei	116,7	114,8	117,2	116,1	119,2	2,1
49 Landverkehr und Transport in Rohrfernleitungen	113,9	112,8	116,3	115,0	117,7	3,3
50 Schifffahrt	113,5	117,4	111,8	114,1	119,4	5,2
51 Luftfahrt	131,2	123,9	123,8	120,2	126,1	– 3,9
52 Lagerei, sonstige Dienstleistungen für den Verkehr	111,6	111,4	114,7	114,5	117,0	4,8
53 Post-, Kurier- und Expressdienste	111,3	112,1	114,5	112,1	114,1	2,5
I Gastgewerbe	113,5	112,8	115,1	116,9	119,3	5,1
55 Beherbergung	116,0	116,7	118,5	119,3	121,2	4,5
56 Gastronomie	112,6	111,6	114,1	115,8	118,6	5,3
J Information und Kommunikation	108,6	110,0	111,5	111,2	112,2	3,3
58 Verlagswesen	107,4	107,1	109,7	109,3	112,1	4,4
59 Film, TV-Programme, Kinos, Tonstudios, Musikverlag	108,8	109,3	111,1	111,5	112,5	3,4
60 Rundfunkveranstalter	111,1	111,6	113,5	111,7	114,5	3,1
61 Telekommunikation	107,7	112,8	113,0	114,2	113,9	5,8
62 Dienstleistungen der Informationstechnologie	108,7	109,8	111,5	110,9	111,9	2,9
63 Informationsdienstleistungen	108,1	110,4	111,0	111,8	113,2	4,7
K Erbringung von Finanz- und Versicherungsdienstleistungen	110,2	111,4	113,6	113,4	116,0	5,3
64 Erbringung von Finanzdienstleistungen	108,0	108,5	109,9	109,8	113,0	4,6
65 Versicherungen, Rückversicherungen, Pensionskassen	106,4	109,2	114,0	111,6	111,7	5,0
66 Mit Finanz- u. Versicherungsdienstl. verb. Tätigk.	117,7	119,4	122,7	122,5	124,1	5,4
L Grundstücks- und Wohnungswesen	111,2	106,2	108,7	111,0	112,0	0,7
M Freiberufliche, wiss. u. techn. Dienstleistungen	109,6	110,9	113,6	112,4	114,0	4,0
69 Rechts- und Steuerberatung, Wirtschaftsprüfung	112,1	114,9	118,8	115,6	117,3	4,6
70 Verwaltung u. Führung v. Untern., Unternehmensberatung	108,8	109,6	112,0	110,7	112,6	3,5
71 Architektur-, Ingenieurbüros, techn., physik. Untersuchung	108,1	109,6	111,1	112,6	113,0	4,5
72 Forschung und Entwicklung	109,9	111,1	112,3	111,5	113,8	3,5
73 Werbung und Marktforschung	111,9	112,6	115,5	114,6	115,3	3,0
74 Sonst. freiberufl., wissenschaftl. u. techn. Tätigk.	108,5	108,4	112,5	109,9	113,9	5,0
75 Veterinärwesen	128,2	128,1	132,8	130,1	134,3	4,8
N Sonstige wirtschaftliche Dienstleistungen	112,2	113,5	116,1	114,3	116,3	3,7
77 Vermietung von beweglichen Sachen	107,2	108,0	112,0	111,3	113,1	5,5
78 Vermittlung und Überlassung von Arbeitskräften	116,5	118,7	120,4	118,8	123,2	5,8
79 Reisebüros, -veranstalter u. sonst. Reservierungen	109,7	110,2	115,4	111,1	112,8	2,8
80 Wach- und Sicherheitsdienste sowie Detekteien	115,5	115,3	119,0	115,7	119,9	3,8
81 Gebäudebetreuung, Garten- und Landschaftsbau	110,6	112,2	114,6	113,8	115,1	4,1
82 Dienstleistungen für Unternehmen u. Privatpers. a.n.g.	110,6	112,1	114,2	111,8	112,6	1,8

3. Entwicklung des Index der durchschnittlichen Bruttomonatsverdienste¹⁾ in Hessen

Gliederungsmerkmal	2024			2025		Zu- bzw. Abnahme (–) 2. Quartal 2025 gegenüber 2. Quartal 2024
	2. Quartal	3. Quartal	4. Quartal	1.Quartal	2. Quartal	
	2022=100					in Prozent

Noch: 3.4 Wirtschaftszweige

O-S Öffentliche und persönliche Dienstleistungen	113,7	114,0	115,0	115,4	117,3	3,2
O Öff. Verwaltung, Verteidigung, Sozialversicherung	113,1	113,1	113,1	113,6	115,8	2,4
P Erziehung und Unterricht	113,3	113,6	113,7	115,2	117,0	3,3
Q Gesundheits- und Sozialwesen	114,6	115,4	118,2	117,2	119,5	4,3
86 Gesundheitswesen	113,6	115,0	117,5	116,5	119,1	4,8
87 Heime (ohne Erholungs- und Ferienheime)	115,4	114,6	118,3	116,9	118,9	3,0
88 Sozialwesen (ohne Heime)	117,9	117,9	121,1	120,2	121,5	3,1
R Kunst, Unterhaltung und Erholung	112,0	112,3	113,5	113,1	115,0	2,7
90 Kreative, künstlerische u. unterhaltende Tätigkeiten	109,8	110,0	111,6	111,5	113,4	3,3
91 Bibliotheken, Archive, Museen, bot. u. zool. Gärten	112,3	114,0	114,6	114,5	116,3	3,6
92 Spiel-, Wett- und Lotteriewesen	117,2	115,0	129,4	118,6	120,2	2,6
93 Dienstleistungen d. Sports, d. Unterhaltg. u. Erholung	110,3	111,0	109,7	111,4	113,3	2,7
S Erbringung von sonstigen Dienstleistungen	112,2	112,4	115,0	115,4	115,4	2,9
94 Interessenvertr., kirchl. u. sonst. Vereinigungen	111,2	111,1	111,9	112,1	113,5	2,1
95 Reparatur von DV-Geräten und Gebrauchsgütern	119,5	115,7	118,6	118,9	119,8	0,3
96 Sonstige überwiegend persönliche Dienstleistungen	114,7	117,4	127,1	125,0	121,6	6,0

1) Index der Bruttomonatsverdienste der Vollzeitbeschäftigten ohne Sonderzahlungen.

4. Entwicklung des Index der durchschnittlichen Bruttostundenverdienste¹⁾ in Hessen

Gliederungsmerkmal	2024			2025		Zu- bzw. Abnahme (–) 2. Quartal 2025 gegenüber 2. Quartal 2024
	2. Quartal	3. Quartal	4. Quartal	1.Quartal	2. Quartal	
	2022=100					in Prozent
Index (Gesamtwirtschaft)	111,3	112,1	114,1	114,2	116,5	4,7
4.1 Geschlecht						
Weiblich	111,2	112,1	114,3	114,0	116,2	4,5
Männlich	111,2	112,2	114,1	114,3	116,8	5,0
4.2 Beruflicher Ausbildungsabschluss						
Ohne beruflichen Ausbildungsabschluss	110,9	112,3	114,5	113,5	116,1	4,7
Anerkannter Berufsabschluss	109,8	110,6	112,3	111,8	114,0	3,8
Meister-/Techniker-/Fachschulabschluss/Bachelor	112,1	112,5	114,8	115,9	118,4	5,6
Diplom/Magister/Master/Staatsexamen/Promotion/Habilitation	112,1	113,4	115,3	115,7	117,8	5,1
4.3 Quintile						
1. Quintil	123,5	124,8	127,8	131,7	135,2	9,5
2. Quintil	113,0	114,2	116,1	116,0	118,2	4,6
3. Quintil	111,6	113,1	114,9	114,2	116,7	4,6
4. Quintil	109,5	110,4	112,3	112,1	114,4	4,5
5. Quintil	106,3	106,7	108,5	108,2	110,3	3,8
4.4 Wirtschaftszweige						
A-S Gesamtwirtschaft	111,3	112,1	114,1	114,2	116,5	4,7
A Land- und Forstwirtschaft, Fischerei	106,9	107,9	108,6	109,5	112,8	5,5
01 Landwirtschaft, Jagd und verbundene Tätigkeiten	108,2	107,8	110,6	109,4	111,7	3,2
02 Forstwirtschaft und Holzeinschlag	105,0	106,8	106,3	108,3	112,8	7,4
03 Fischerei und Aquakultur	104,8	104,7	105,0	107,9	108,1	3,1
B-S Produzierendes Gewerbe und Dienstleistungsbereich	111,3	112,3	114,2	114,3	116,6	4,8
B-N Produzierendes Gewerbe und wirtschaftl. Dienstl.	111,2	112,1	114,0	114,1	116,5	4,8
B-F Produzierendes Gewerbe	110,6	111,7	113,7	113,4	115,9	4,8
B Bergbau und Gewinnung von Steinen und Erden	116,7	114,6	124,3	121,6	125,3	7,4
08 Gewinnung von Steinen und Erden, sonstiger Bergbau	111,9	111,7	113,2	109,2	114,2	2,1
09 Dienstleistungen f. d. Bergbau u. Gewinnung v. Steinen	138,2	154,9	212,4	160,5	160,4	16,1
C Verarbeitendes Gewerbe	110,8	111,8	113,5	113,3	115,6	4,3
10 Herstellung von Nahrungs- und Futtermitteln	112,2	113,2	115,7	114,4	116,7	4,0
11 Getränkeherstellung	110,8	111,8	112,4	112,9	116,7	5,3
12 Tabakverarbeitung	92,5	94,1	95,1	90,7	98,0	5,9
13 Herstellung von Textilien	105,8	106,5	107,6	106,2	108,0	2,1
14 Herstellung von Bekleidung	111,5	112,6	114,5	112,7	113,8	2,1
15 Herstellung von Leder, Lederwaren und Schuhen	109,7	109,4	115,6	113,9	114,7	4,6
16 H. v. Holz-, Flecht-, Korb- u. Korkwaren (ohne Möbel)	110,9	111,9	115,5	113,8	117,5	6,0
17 Herstellung von Papier, Pappe und Waren daraus	109,1	110,1	109,8	111,0	112,4	3,0
18 H. v. Druckerz., Vervielf. v. Ton-, Bild-, Datenträgern	102,2	101,2	104,4	102,9	103,3	1,1
19 Kokerei und Mineralölverarbeitung	121,3	114,8	115,3	117,1	117,3	– 3,3
20 Herstellung von chemischen Erzeugnissen	110,7	112,2	113,3	113,4	118,5	7,0
21 Herstellung von pharmazeutischen Erzeugnissen	114,2	114,9	118,7	117,0	122,0	6,8
22 Herstellung von Gummi- und Kunststoffwaren	110,8	110,9	114,0	114,9	115,3	4,1
23 H. v. Glas-, -waren, Keramik, Verarb. v. Steinen u. Erden	109,8	112,6	113,8	113,6	113,9	3,7
24 Metallherzeugung und -bearbeitung	110,3	108,3	109,4	109,2	111,7	1,3
25 Herstellung von Metallherzeugnissen	111,3	112,0	114,2	113,7	114,6	3,0
26 H. v. DV-Geräten, elektron. u. opt. Erzeugnissen	110,5	111,8	113,9	112,4	114,0	3,2
27 Herstellung von elektrischen Ausrüstungen	110,8	112,8	114,4	114,7	117,0	5,6
28 Maschinenbau	110,4	112,3	113,7	114,3	117,8	6,7
29 Herstellung von Kraftwagen und Kraftwagenteilen	111,4	111,9	112,9	113,8	116,0	4,1
30 Sonstiger Fahrzeugbau	112,3	114,2	114,7	116,2	117,9	5,0
31 Herstellung von Möbeln	105,3	106,2	109,3	109,9	111,9	6,3
32 Herstellung von sonstigen Waren	113,2	115,1	115,3	113,1	115,7	2,2
33 Reparatur u. Installation von Masch. u. Ausrüstungen	113,3	113,8	115,2	116,9	119,4	5,4

4. Entwicklung des Index der durchschnittlichen Bruttostundenverdienste¹⁾ in Hessen

Gliederungsmerkmal	2024			2025		Zu- bzw. Abnahme (–) 2. Quartal 2025 gegenüber 2. Quartal 2024
	2. Quartal	3. Quartal	4. Quartal	1.Quartal	2. Quartal	
	2022=100					in Prozent
Noch: 4.4 Wirtschaftszweige						
D Energieversorgung	112,9	112,7	113,1	117,1	120,4	6,6
E Wasserversorg., Entsorg., Beseitig. v. Umweltverschm.	106,5	108,2	110,4	110,1	111,4	4,6
36 Wasserversorgung	110,8	114,0	114,4	117,5	120,5	8,8
37 Abwasserentsorgung	106,3	106,2	107,7	105,9	107,5	1,1
38 Sammlung, Abfallbeseitigung, Rückgewinnung	104,8	106,2	109,6	108,7	109,6	4,6
39 Beseitigung v. Umweltverschm. u. sonst. Entsorgung	107,8	110,5	110,8	111,9	113,1	4,9
F Baugewerbe	109,5	112,5	116,0	113,8	118,0	7,8
41 Hochbau	110,0	114,8	112,9	113,4	115,4	4,9
42 Tiefbau	111,2	114,4	119,5	116,7	120,0	7,9
43 Vorb. Baustellenarbeiten, Bauinstall., sonst. Ausbau	106,9	108,7	114,1	110,6	117,2	9,6
G-S Dienstleistungsbereich	111,8	112,6	114,7	114,9	117,1	4,7
G-N Wirtschaftliche Dienstleistungen	111,7	112,5	114,3	114,9	117,0	4,7
G Handel, Instandhaltung und Reparatur von Kfz	107,9	110,3	111,1	110,6	113,4	5,1
45 Kfz-Handel, Instandhaltung und Reparatur von Kfz	109,6	112,1	111,5	113,4	115,8	5,7
46 Großhandel (ohne Handel mit Kraftfahrzeugen)	107,3	108,6	110,0	108,5	112,9	5,2
47 Einzelhandel (ohne Handel mit Kraftfahrzeugen)	107,3	111,3	112,1	111,7	111,9	4,3
H Verkehr und Lagerei	118,9	115,5	117,4	120,5	121,5	2,2
49 Landverkehr und Transport in Rohrfernleitungen	117,6	114,2	116,2	124,1	121,4	3,2
50 Schifffahrt	109,5	112,5	112,9	114,2	117,7	7,5
51 Luftfahrt	132,9	123,1	124,3	125,0	130,6	– 1,7
52 Lagerei, sonstige Dienstleistungen für den Verkehr	113,0	112,8	115,1	115,1	117,3	3,8
53 Post-, Kurier- und Expressdienste	110,4	110,4	114,1	109,7	113,1	2,4
I Gastgewerbe	108,5	107,5	110,2	112,1	114,6	5,6
55 Beherbergung	113,6	112,0	114,7	113,2	115,3	1,5
56 Gastronomie	105,3	104,9	107,4	111,4	114,1	8,4
J Information und Kommunikation	109,5	111,5	111,7	113,0	114,2	4,3
58 Verlagswesen	107,8	108,9	110,3	110,6	112,0	3,9
59 Film, TV-Programme, Kinos, Tonstudios, Musikverlag	106,8	109,5	107,3	107,5	109,4	2,4
60 Rundfunkveranstalter	110,6	109,2	110,9	107,1	110,3	– 0,3
61 Telekommunikation	110,3	114,5	114,3	119,7	118,5	7,4
62 Dienstleistungen der Informationstechnologie	110,2	111,2	113,7	112,6	114,3	3,7
63 Informationsdienstleistungen	110,6	112,3	111,7	114,8	115,8	4,7
K Erbringung von Finanz- und Versicherungsdienstleistungen	114,8	116,4	120,0	121,1	123,8	7,8
64 Erbringung von Finanzdienstleistungen	115,5	117,0	118,1	122,4	125,9	9,0
65 Versicherungen, Rückversicherungen, Pensionskassen	110,4	113,3	120,2	116,8	118,2	7,1
66 Mit Finanz- u. Versicherungsdienstl. verb. Tätigk.	117,1	117,8	121,4	122,5	125,4	7,1
L Grundstücks- und Wohnungswesen	112,7	111,5	112,4	115,0	117,4	4,2
M Freiberufliche, wiss. u. techn. Dienstleistungen	111,6	113,2	116,1	115,1	118,1	5,8
69 Rechts- und Steuerberatung, Wirtschaftsprüfung	117,2	119,6	123,6	123,7	127,7	9,0
70 Verwaltung u. Führung v. Untern., Unternehmensberatung	112,0	113,6	116,9	116,2	119,1	6,3
71 Architektur-, Ingenieurbüros, techn., physik. Untersuchung	109,8	113,1	112,5	113,0	115,1	4,8
72 Forschung und Entwicklung	112,6	112,5	114,6	114,4	116,9	3,8
73 Werbung und Marktforschung	110,4	111,9	117,1	113,7	116,2	5,3
74 Sonst. freiberufl., wissenschaftl. u. techn. Tätigk.	107,4	108,2	110,7	109,4	112,8	5,0
75 Veterinärwesen	115,4	117,6	123,3	119,3	124,0	7,5
N Sonstige wirtschaftliche Dienstleistungen	110,1	111,3	113,6	113,0	114,9	4,4
77 Vermietung von beweglichen Sachen	105,1	106,2	108,2	110,9	110,6	5,2
78 Vermittlung und Überlassung von Arbeitskräften	112,0	116,2	114,8	111,4	114,4	2,1
79 Reisebüros, -veranstalter u. sonst. Reservierungen	111,0	111,2	111,6	109,9	112,6	1,4
80 Wach- und Sicherheitsdienste sowie Detekteien	114,4	110,4	118,5	120,8	123,7	8,1
81 Gebäudebetreuung, Garten- und Landschaftsbau	110,0	110,4	117,6	114,1	114,6	4,2
82 Dienstleistungen für Unternehmen u. Privatpers. a.n.g	111,1	113,2	113,9	114,5	117,5	5,8

4. Entwicklung des Index der durchschnittlichen Bruttostundenverdienste¹⁾ in Hessen

Gliederungsmerkmal	2024			2025		Zu- bzw. Abnahme (–) 2. Quartal 2025 gegenüber 2. Quartal 2024 in Prozent
	2. Quartal	3. Quartal	4. Quartal	1.Quartal	2. Quartal	
	2022=100					
Noch: 4.4 Wirtschaftszweige						
O-S Öffentliche und persönliche Dienstleistungen	112,3	112,9	115,5	114,9	117,5	4,6
O Öff. Verwaltung, Verteidigung, Sozialversicherung	112,5	112,5	112,5	112,2	114,5	1,8
P Erziehung und Unterricht	112,4	111,9	113,4	113,1	115,4	2,7
Q Gesundheits- und Sozialwesen	114,8	115,2	119,5	119,2	123,8	7,8
86 Gesundheitswesen	113,9	116,2	119,6	118,7	121,8	6,9
87 Heime (ohne Erholungs- und Ferienheime)	112,6	113,1	119,0	116,7	118,0	4,8
88 Sozialwesen (ohne Heime)	119,6	117,3	120,3	124,5	135,7	13,5
R Kunst, Unterhaltung und Erholung	109,3	110,9	114,6	110,3	111,8	2,3
90 Kreative, künstlerische u. unterhaltende Tätigkeiten	108,5	108,9	111,2	111,0	112,0	3,2
91 Bibliotheken, Archive, Museen, bot. u. zool. Gärten	110,4	113,8	114,6	116,1	115,8	4,9
92 Spiel-, Wett- und Lotteriewesen	109,4	110,4	123,1	110,8	115,0	5,1
93 Dienstleistungen d. Sports, d. Unterhaltg. u. Erholung	109,3	111,1	112,4	107,5	108,6	– 0,6
S Erbringung von sonstigen Dienstleistungen	111,4	111,7	112,9	114,8	115,7	3,9
94 Interessenvertr., kirchl. u. sonst. Vereinigungen	110,1	109,5	110,7	112,4	114,4	3,9
95 Reparatur von DV-Geräten und Gebrauchsgütern	116,9	115,7	116,9	118,7	120,3	2,9
96 Sonstige überwiegend persönliche Dienstleistungen	107,0	111,7	113,0	114,9	112,3	5,0

1) Index der Bruttostundenverdienste der Vollzeitbeschäftigten ohne Sonderzahlungen.

5. Entwicklung der Indizes der durchschnittlichen Bruttoverdienste¹⁾ in Hessen seit 2022

Jahr	Quartal	Bruttomonatsverdienste		Bruttostundenverdienste	
		2022 = 100	Veränderung zum Vorjahreszeitraum in Prozent	2022 = 100	Veränderung zum Vorjahreszeitraum in Prozent
2022		100	x	100	x
2023		105,5	5,5	106,3	6,3
2024		110,8	5,0	111,8	5,2
2022	1. Quartal	97,1	x	98,3	x
	2. Quartal	99,2	x	99,2	x
	3. Quartal	100,5	x	99,5	x
	4. Quartal	103,3	x	102,9	x
2023	1. Quartal	103,2	6,3	104,4	6,2
	2. Quartal	105,1	5,9	105,4	6,3
	3. Quartal	105,7	5,2	106,5	7,0
	4. Quartal	108,1	4,6	108,8	5,7
2024	1. Quartal	108,5	5,1	109,8	5,2
	2. Quartal	110,6	5,2	111,3	5,6
	3. Quartal	111,3	5,3	112,1	5,3
	4. Quartal	112,9	4,4	114,1	4,9
2025	1. Quartal	112,2	3,4	114,2	4,0
	2. Quartal	114,6	3,6	116,5	4,7

1) Index der Bruttoverdienste der Vollzeitbeschäftigten ohne Sonderzahlungen.