



## Statistische Berichte



Kennziffer: N I 8 - vj 1/j24

Mai 2024

### Verdienstentwicklung in Hessen im 1. Quartal 2024

# Hessisches Statistisches Landesamt, Wiesbaden

## Impressum

Dienstgebäude: Rheinstraße 35/37, 65185 Wiesbaden

Briefadresse: 65175 Wiesbaden

## Kontakt für Fragen und Anregungen zu diesem Bericht

Frau Kelz 0611 3802-648

E-Mail [verdienste@statistik.hessen.de](mailto:verdienste@statistik.hessen.de)

Telefax 0611 3802-690

Internet <https://statistik.hessen.de>

## Copyright

© Hessisches Statistisches Landesamt, Wiesbaden, 2024

Vervielfältigung und Verbreitung, auch auszugsweise, mit Quellenangabe gestattet.

## Allgemeine Geschäftsbedingungen

Die Allgemeinen Geschäftsbedingungen sind abrufbar unter:

<https://statistik.hessen.de/ueber-uns/datenanfragen-und-services>

## Zeichenerklärungen

- = genau Null (nichts vorhanden) bzw. keine Veränderung eingetreten
- 0 = Zahlenwert ungleich Null, Betrag jedoch kleiner als die Hälfte von 1 in der letzten besetzten Stelle
- = Zahlenwert unbekannt oder geheim zu halten
- ... = Zahlenwert lag bei Redaktionsschluss noch nicht vor
- () = Aussagewert eingeschränkt, da der Zahlenwert statistisch unsicher ist
- / = keine Angabe, da Zahlenwert nicht sicher genug
- x = Tabellenfeld gesperrt, weil Aussage nicht sinnvoll  
(oder bei Veränderungsraten ist die Ausgangszahl kleiner als 100)
- D = Durchschnitt
- s = geschätzte Zahl
- p = vorläufige Zahl
- r = berichtigte Zahl

Aus Gründen der Übersichtlichkeit sind nur negative Veränderungsraten und Salden mit einem Vorzeichen versehen. Positive Veränderungsraten und Salden sind ohne Vorzeichen.

Im Allgemeinen ist ohne Rücksicht auf die Endsumme auf- bzw. abgerundet worden.

Das Ergebnis der Summierung der Einzelzahlen kann deshalb geringfügig von der Endsumme abweichen.

## Inhalt

### I. Grundlagen und Methoden

Vorbemerkungen	2
----------------	---

### II. Grafiken

1. Entwicklung des Reallohn-, Nominallohn- und Verbraucherpreisindex in Hessen 2015 bis 2023	5
2. Entwicklung des Nominallohnindex der Vollzeitbeschäftigten in Hessen im 1. Quartal 2024 nach Quintilen	5

### III. Tabellen

1. Entwicklung des Reallohn-, Nominallohn- und Verbraucherpreisindex in Hessen 2007 bis 2023	6
2.1 Entwicklung des Nominallohnindex in Hessen	8
2.1.1 Geschlecht	
2.1.2 Beschäftigungsumfang	
2.1.3 Beruflicher Ausbildungsabschluss	
2.1.4 Wirtschaftszweige	
2.2 Entwicklung des Nominallohnindex der Vollzeitbeschäftigten in Hessen	11
2.2.1 Geschlecht	
2.2.2 Beruflicher Ausbildungsabschluss	
2.2.3 Quintile	
2.2.4 Wirtschaftszweige	
3. Entwicklung des Index der durchschnittlichen Bruttomonatsverdienste in Hessen	14
3.1 Geschlecht	
3.2 Beruflicher Ausbildungsabschluss	
3.3 Quintile	
3.4 Wirtschaftszweige	
4. Entwicklung des Index der durchschnittlichen Bruttostundenverdienste in Hessen	17
4.1 Geschlecht	
4.2 Beruflicher Ausbildungsabschluss	
4.3 Quintile	
4.4 Wirtschaftszweige	
5. Entwicklung der Indizes der durchschnittlichen Bruttoverdienste in Hessen seit 2022	20

## Vorbemerkungen

### Inhalte dieses Statistischen Berichts

Dieser Statistische Bericht stellt auf Basis der monatlichen Verdiensterhebung die Entwicklung der Verdienste in Hessen anhand von Indizes dar. Diese werden nach verschiedenen Gliederungsarten ausgewiesen. Sämtliche Verdienstindizes in diesem Statistischen Bericht beziehen sich auf das Basisjahr 2022 = 100. Die Ergebnisse beziehen sich beim Nominallohnindex auf die Entwicklung des Bruttomonatsverdienstes *inklusive* Sonderzahlungen wie Urlaubs- oder Weihnachtsgeld. Die Indizes der Bruttomonats- und Bruttostundenverdienste beziehen sich auf die Verdienstentwicklung der Vollzeitbeschäftigten *ohne* Sonderzahlungen.

Die Verdienstindizes für Vollzeitbeschäftigte werden auch nach Quintilen ausgewiesen. Quintile teilen die Verdienste in fünf Größenklassen: Das erste Quintil umfasst das untere Fünftel der Beschäftigten auf der Verdienste-Skala, das sind die 20 Prozent der Beschäftigten mit den niedrigsten Verdiensten. Das fünfte Quintil umfasst die 20 Prozent der Beschäftigten mit den höchsten Verdiensten.

### Inhalte der Verdiensterhebung

Die Verdiensterhebung umfasst die Wirtschaftszweige der Land- und Forstwirtschaft, des Produzierenden Gewerbes und des Dienstleistungsbereichs (Wirtschaftsabschnitte A bis S der [Klassifikation der Wirtschaftszweige, Ausgabe 2008, kurz: WZ 2008](#)). Monatlich werden Daten zu Verdiensten, Arbeitszeiten und persönlichen Merkmalen auf der Ebene der einzelnen abhängig Beschäftigten erhoben. Die Merkmale der Verdiensterhebung sind an die Inhalte der Entgeltbescheinigungsverordnung angepasst, um eine weitestgehend automatisierte Meldung aus der Lohnabrechnungssoftware und den Personalstammdaten der Betriebe zu ermöglichen.

Neben persönlichen Angaben über die Beschäftigten wie Geschlecht, Geburtsmonat und -jahr sowie Staatsangehörigkeit werden Merkmale über das Beschäftigungsverhältnis erhoben, wie zum Beispiel die Dauer der Unternehmenszugehörigkeit sowie die Personengruppe und der Tätigkeitsschlüssel der Bundesagentur für Arbeit. Die Angaben zur beruflichen Tätigkeit, zum schulischen und beruflichen Ausbildungsabschluss, zur Befristung der Beschäftigten, zur Arbeitnehmerüberlassung und zum Beschäftigungsumfang (Vollzeit, Teilzeit) werden bei der Verdiensterhebung nicht direkt erfragt, sondern über den Tätigkeitsschlüssel erhoben, den die Betriebe für die Meldungen zur gesetzlichen Sozialversicherung vorhalten. Die Verdiensterhebung ermöglicht daher nicht nur Aussagen über die Verdiensthöhe, sondern auch über die Verteilung der Verdienste der Arbeitnehmerinnen und Arbeitnehmer sowie den Einfluss persönlicher, betrieblicher und arbeitsplatzbezogener Eigenschaften, die die individuelle Verdiensthöhe bestimmen.

Da die Bruttomonatsverdienste gemeinsam mit den bezahlten Stunden erfasst werden, können für alle Beschäftigten auch Bruttostundenverdienste berechnet werden. Als Bruttomonatsverdienst wird das Gesamtbruttoentgelt gemäß § 1 Absatz 2 Nummer 2 c Entgeltbescheinigungsverordnung (EBV) angegeben. Bezahlte Stunden ohne Überstunden sind für alle Beschäftigten zwingend anzugeben, unabhängig davon, ob die Entlohnung anhand der Stunden berechnet wird oder ob Monatsgehälter gezahlt werden. Bei Beschäftigten, die nicht nach Stunden bezahlt werden, wird die vertraglich vereinbarte Arbeitszeit angegeben.

Die ermittelten Bruttostundenverdienste werden für wichtige Statistiken verwendet, wie zum Beispiel den Anteil von Niedriglohnbezieherinnen und Niedriglohnbezieher. Insgesamt werden die Ergebnisse der Verdiensterhebung von der Bundesregierung und den Landesregierungen, der Europäischen Kommission, den Arbeitgeber- und Arbeitnehmerorganisationen, den regionalen Vertretungen der gewerblichen Wirtschaft, der wirtschafts- und sozialwissenschaftlichen Forschung sowie von Versicherungsunternehmen zu verschiedenen Zwecken genutzt.

## Verdienstindizes

Seit dem Berichtsjahr 2022 basieren die Verdienstindizes auf der neuen Verdiensterhebung. Diese löste die Vierteljährliche Verdiensterhebung ab und bietet eine deutlich höhere Qualität der Ergebnisse. So werden seit 2022 zum Beispiel auch kleinere Betriebe erfasst (bis zu 10 Beschäftigte) und zusätzlich zu Vollzeit-, Teilzeit- und geringfügig Beschäftigten auch alle weiteren Beschäftigungsarten wie z. B. Auszubildende und Altersteilzeitbeschäftigte abgebildet. Darüber hinaus werden nun auch die Wirtschaftszweige der Land- und Forstwirtschaft einbezogen, sodass sich die Ergebnisse für die Gesamtwirtschaft ab 2022 auf die Wirtschaftsabschnitte A bis S der WZ 2008 anstatt nur auf das Produzierende Gewerbe und den Dienstleistungsbereich (B bis S) beziehen.

Die Verdienstindizes werden als Laspeyres-Kettenindex berechnet. Dabei bleibt die Anzahl der Beschäftigten des Basisjahres unverändert. Nur die Verdienste und ggf. die Sonderzahlungen variieren. Die Indizes zeigen folglich, wie sich die durchschnittlichen Bruttoverdienste mit bzw. ohne Sonderzahlungen der Beschäftigten verändert hätten, wenn im jeweiligen Zeitraum die gleiche Beschäftigtenstruktur bestanden hätte wie im Basiszeitraum.

Der **Nominallohnindex** bezieht sich in der Regel auf die Verdienstentwicklung aller Beschäftigten und stellt die durchschnittliche Entwicklung der Bruttomonatsverdienste *einschließlich* Sonderzahlungen dar.

Der **Reallohnindex** setzt den Nominallohnindex und den Verbraucherpreisindex ins Verhältnis, um die Veränderung der Verdienste mit der Preisentwicklung zu vergleichen. Der Reallohnindex nimmt ab, wenn die Preise stärker steigen als die Verdienste. Er gibt somit Hinweise zur Entwicklung der Kaufkraft der Beschäftigten.

Die **Indizes der Bruttomonats- und Bruttostundenverdienste** beziehen sich auf die Verdienstentwicklung der Vollzeitbeschäftigten und stellen die durchschnittliche Entwicklung der Verdienste *ohne* Sonderzahlungen dar.

## Konzept der Datengewinnung

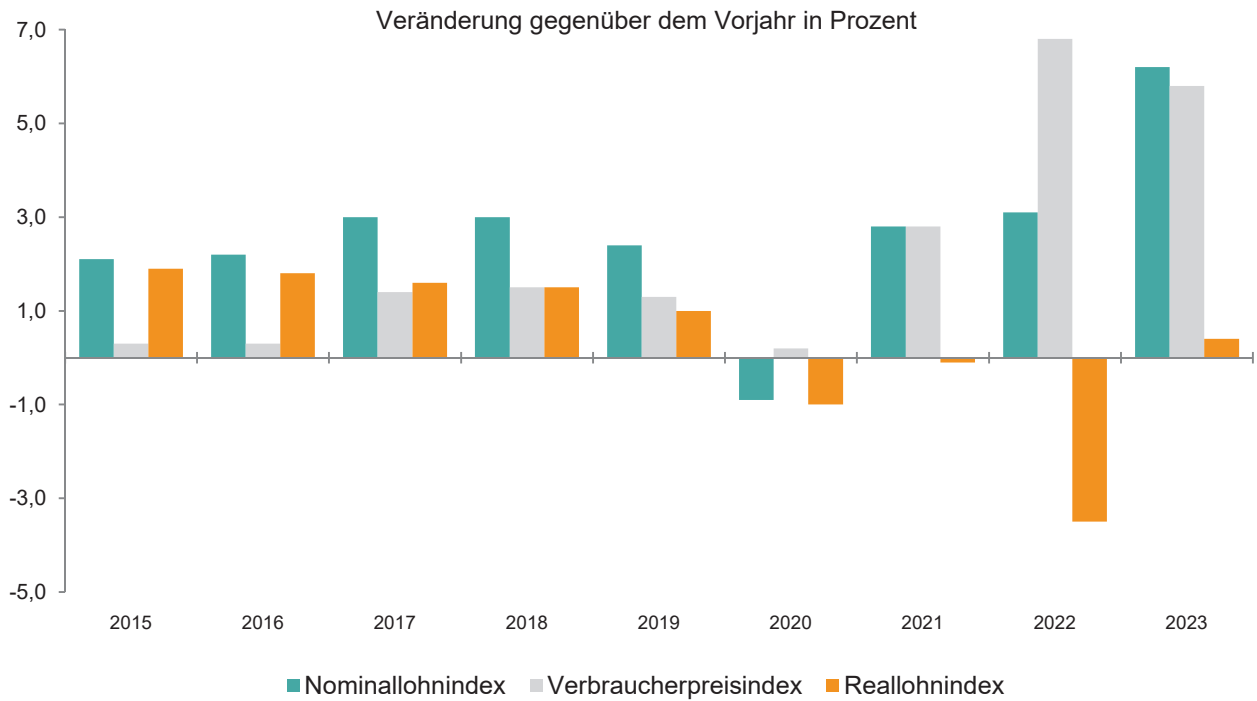
Grundsätzlich werden nur Daten von Beschäftigten erfasst, die für den vollen Berichtsmonat beschäftigt waren. Für Beschäftigungsverhältnisse in Betrieben mit sozialversicherungspflichtig Beschäftigten der Wirtschaftsabschnitte A bis S der WZ 2008 ohne O und ohne überwiegenden Teil von P wird die Erhebung als Primärerhebung bei einer Stichprobe von Betrieben ab einem sozialversicherungspflichtig Beschäftigten durchgeführt. In Hessen werden dazu rund 4.600 Betriebe befragt. Die Auswahl der Betriebe ist das Ergebnis einer Stichprobenziehung nach für ganz Deutschland einheitlichen Vorgaben, die die Repräsentativität der Stichprobe sicherstellen. Für diese Erhebung besteht Auskunftspflicht. Die Angaben für Beschäftigungsverhältnisse der Wirtschaftsabschnitte O (vollständig) und P (überwiegend) werden aus einer Stichprobe der Datensätze der Personalstandstatistik gewonnen. Diese ist eine Vollerhebung der Beschäftigten des öffentlichen Dienstes.

Die Verdiensterhebung vereint Elemente einer Konjunktur- und einer Strukturstatistik. Um beiden Sachverhalten auch bezogen auf ihre Ansprüche an die Aktualität der Datenbereitstellung gerecht zu werden, wird einzig für den ausgewählten Berichtsmonat April eines jeden Jahres eine Vollimputation der Betriebe ohne sozialversicherungspflichtig Beschäftigte und eine gebundene Hochrechnung durchgeführt, um eine möglichst vollständige Abdeckung der Grundgesamtheit zu erreichen und gleichzeitig den Beantwortungsaufwand so gering wie möglich zu halten. Für alle anderen Berichtsmonate wird auf die Vollimputation der Betriebe ohne sozialversicherungspflichtig Beschäftigte und auf die gebundene Hochrechnung verzichtet.

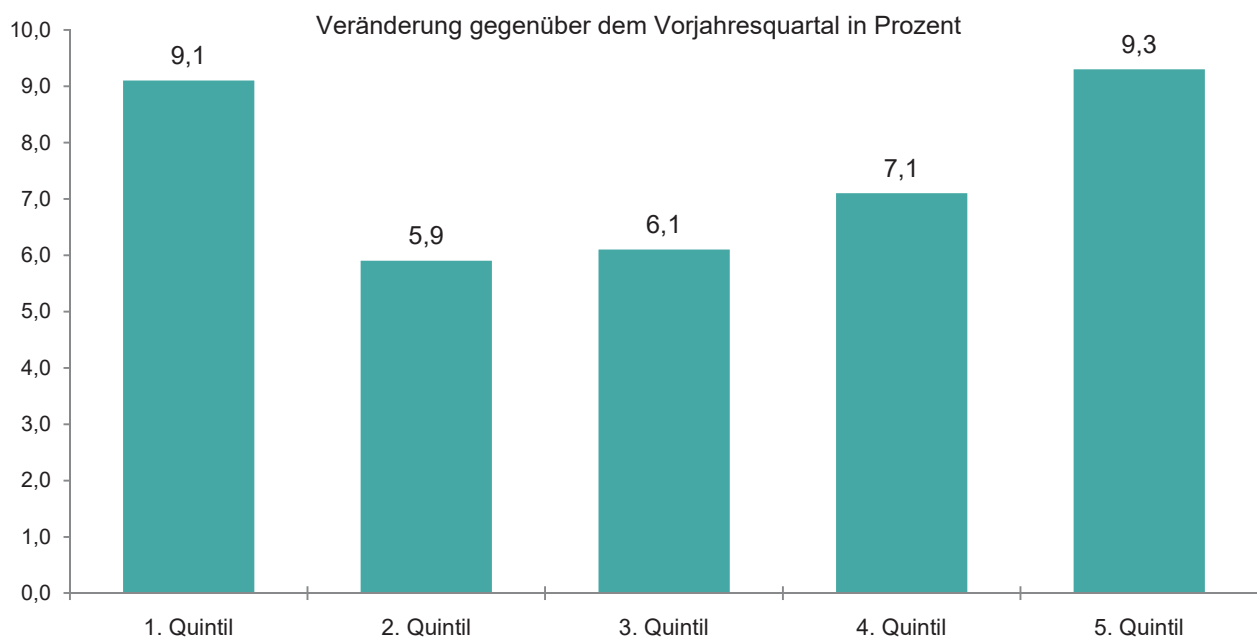
### **Rechtsgrundlage**

Rechtsgrundlage ist das Verdienststatistikgesetz (VerdStatG) in Verbindung mit dem Gesetz über die Statistik für Bundeszwecke (Bundesstatistikgesetz – BStatG). Erhoben werden die Angaben nach § 4 Absatz 3 VerdStatG. Die Auskunftspflicht ergibt sich aus § 8 Absatz 1 Satz 1 VerdStatG in Verbindung mit § 15 BStatG. Nach § 8 Absatz 1 Satz 3 VerdStatG sind die Inhaberinnen und Inhaber der in die Erhebung einbezogenen Betriebe sowie die mit deren Leitung Beauftragten im Rahmen der ihnen übertragenen Aufgaben und Befugnisse auskunftspflichtig.

## 1. Entwicklung des Reallohn-, Nominallohn- und Verbraucherpreisindex in Hessen 2015 bis 2023



## 2. Entwicklung des Nominallohnindex der Vollzeitbeschäftigten in Hessen im 1. Quartal 2024 nach Quintilen



# **1. Entwicklung des Reallohn-, Nominallohn- und Verbraucherpreisindex in Hessen 2007 bis 2024**

Jahr	Quartal	Reallohnindex <sup>1)</sup>		Nominallohnindex <sup>1)</sup>		Verbraucherpreisindex <sup>2)</sup>	
		2022 = 100	Veränderung zum Vorjahres- zeitraum in Prozent	2022 = 100	Veränderung zum Vorjahres- zeitraum in Prozent	2020 = 100	Veränderung zum Vorjahres- zeitraum in Prozent
2007		92,4	X	72,9	X	86,6	X
2008		92,7	0,3	75,2	3,2	89,1	2,9
2009		92,6	– 0,1	75,0	– 0,3	88,9	– 0,2
2010		94,1	1,6	76,8	2,4	89,6	0,8
2011		95,5	1,5	79,4	3,4	91,3	1,9
2012		95,2	– 0,3	80,7	1,6	93,1	2,0
2013		96,2	1,1	82,6	2,4	94,3	1,3
2014		97,1	0,9	84,1	1,8	95,1	0,8
2015		98,9	1,9	85,9	2,1	95,4	0,3
2016		100,7	1,8	87,8	2,2	95,7	0,3
2017		102,3	1,6	90,4	3,0	97,0	1,4
2018		103,8	1,5	93,1	3,0	98,5	1,5
2019		104,8	1,0	95,3	2,4	99,8	1,3
2020		103,7	– 1,0	94,4	– 0,9	100	0,2
2021		103,6	– 0,1	97,0	2,8	102,8	2,8
2022		100	– 3,5	100	3,1	109,8	6,8
2023		100,4	0,4	106,2	6,2	116,2	5,8
2016	1. Quartal	99,2	3,7	85,6	3,8	94,7	—
	2. Quartal	104,1	2,6	90,7	2,4	95,7	– 0,1
	3. Quartal	93,7	1,0	82,1	1,2	96,2	0,2
	4. Quartal	106,6	0,7	93,4	1,6	96,2	0,9
2017	1. Quartal	99,9	0,7	87,5	2,2	96,2	1,6
	2. Quartal	106,0	1,8	93,6	3,2	97,0	1,4
	3. Quartal	94,5	0,9	84,0	2,3	97,6	1,5
	4. Quartal	108,4	1,7	96,1	2,9	97,3	1,1
2018	1. Quartal	100,8	0,9	89,3	2,1	97,3	1,1
	2. Quartal	107,9	1,8	96,7	3,3	98,4	1,4
	3. Quartal	96,5	2,1	87,2	3,8	99,2	1,6
	4. Quartal	109,8	1,3	99,1	3,1	99,1	1,8
2019	1. Quartal	102,3	1,5	91,6	2,6	98,3	1,0
	2. Quartal	108,4	0,5	98,7	2,1	100,0	1,6
	3. Quartal	98,4	2,0	90,1	3,3	100,5	1,3
	4. Quartal	111,3	1,4	101,6	2,5	100,2	1,1
2020	1. Quartal	101,7	– 0,6	92,8	1,3	100,2	1,9
	2. Quartal	103,9	– 4,2	95,1	– 3,6	100,5	0,5
	3. Quartal	98,1	– 0,3	88,9	– 1,3	99,5	– 1,0
	4. Quartal	111,0	– 0,3	100,8	– 0,8	99,7	– 0,5
2021	1. Quartal	100,3	– 1,4	92,6	– 0,2	101,4	1,2
	2. Quartal	105,5	1,5	98,4	3,5	102,4	1,9
	3. Quartal	98,4	0,3	92,5	4,0	103,2	3,7
	4. Quartal	110,1	– 0,8	104,6	3,8	104,3	4,6
2022	1. Quartal	99,3	– 1,0	96,2	3,9	106,4	4,9
	2. Quartal	102,0	– 3,3	101,5	3,2	109,3	6,7
	3. Quartal	93,8	– 4,7	94,6	2,3	110,7	7,3
	4. Quartal	104,7	– 4,9	107,7	3,0	113,0	8,3



# 1. Entwicklung des Reallohn-, Nominallohn- und Verbraucherpreisindex in Hessen 2007 bis 2024

Jahr	Quartal	Reallohnindex <sup>1)</sup>		Nominallohnindex <sup>1)</sup>		Verbraucherpreisindex <sup>2)</sup>	
		2022 = 100	Veränderung zum Vorjahres- zeitraum in Prozent	2022 = 100	Veränderung zum Vorjahres- zeitraum in Prozent	2020 = 100	Veränderung zum Vorjahres- zeitraum in Prozent
2023	1. Quartal	98,0	– 1,3	102,5	6,5	114,9	8,0
	2. Quartal	102,2	0,2	108,2	6,6	116,2	6,3
	3. Quartal	94,0	0,2	100,1	5,8	116,9	5,6
	4. Quartal	107,2	2,4	114,0	5,8	116,8	3,4
2024	1. Quartal	103,3	5,4	110,2	7,5	117,1	1,9

1) Index der Bruttonomatsverdienste einschl. Sonderzahlungen (Laspeyres-Kettenindex). Bis einschließlich 2021 bezieht sich der Index auf die Wirtschaftszweige B bis S, ab 2022 auf die Wirtschaftszweige A bis S der WZ 2008. — 2) Zur Berechnung des Reallohnindex wurden für den Verbraucherpreisindex Quartalsdurchschnitte berechnet.

## 2.1 Entwicklung des Nominallohnindex<sup>1)</sup> in Hessen

Gliederungsmerkmale	2023				2024	Zu- bzw. Abnahme (-)
	1. Quartal	2. Quartal	3. Quartal	4. Quartal	1. Quartal	1. Quartal 2024 gegenüber 1. Quartal 2023
	2022 = 100					in Prozent
Nominallohnindex (Gesamtwirtschaft)	102,5	108,2	100,1	114,0	110,2	7,5
2.1.1 Geschlecht						
Weiblich	101,5	106,5	101,7	117,1	108,1	6,5
Männlich	103,1	109,2	99,3	112,3	111,4	8,1
2.1.2 Beschäftigungsumfang						
Vollzeitbeschäftigte	103,0	108,5	99,5	113,1	111,3	8,1
Teilzeitbeschäftigte	100,1	106,5	102,5	118,5	105,2	5,1
Geringfügig Beschäftigte	104,4	105,5	106,1	110,3	106,7	2,2
2.1.3 Beruflicher Ausbildungsabschluss						
Ohne beruflichen Ausbildungsabschluss	100,7	110,3	104,7	119,0	107,1	6,4
Anerkannter Berufsabschluss	99,9	107,3	100,0	116,4	106,0	6,1
Meister-/Techniker-/Fachschulabschluss/Bachelor	104,0	106,7	100,4	112,6	112,2	7,9
Diplom/Magister/Master/Staatsexamen/Promotion/Habilitation	105,8	109,5	99,2	110,2	116,0	9,6
2.1.4 Wirtschaftszweige						
A-S Gesamtwirtschaft	102,5	108,2	100,1	114,0	110,2	7,5
A Land- und Forstwirtschaft, Fischerei	98,7	103,9	104,1	112,2	104,1	5,5
01 Landwirtschaft, Jagd und verbundene Tätigkeiten	101,1	104,5	103,0	110,9	106,0	4,8
02 Forstwirtschaft und Holzeinschlag	95,3	103,3	105,6	114,0	102,2	7,2
03 Fischerei und Aquakultur	99,5	103,2	110,6	108,6	104,2	4,7
B-S Produzierendes Gewerbe und Dienstleistungsbereich	102,5	108,2	100,1	114,0	110,2	7,5
B-N Produzierendes Gewerbe und wirtschaftl. Dienstl.	103,9	110,1	98,9	112,7	112,0	7,8
B-F Produzierendes Gewerbe	100,0	108,6	99,3	114,5	105,4	5,4
B Bergbau und Gewinnung von Steinen und Erden	135,3	135,5	93,7	108,1	156,1	15,4
06 Gewinnung von Erdöl und Erdgas	152,0	151,2	89,7	102,8	187,8	23,6
08 Gewinnung von Steinen und Erden, sonstiger Bergbau	98,5	101,2	102,3	120,2	98,5	—
09 Dienstleistungen f. d. Bergbau u. Gewinnung v. Steinen	103,0	107,3	102,6	91,7	97,4	– 5,4
C Verarbeitendes Gewerbe	101,2	108,5	98,1	114,1	107,0	5,7
10 Herstellung von Nahrungs- und Futtermitteln	99,9	105,6	101,5	123,6	106,2	6,3
11 Getränkeherstellung	101,8	102,0	102,5	124,2	111,7	9,7
12 Tabakverarbeitung	95,6	99,3	102,3	100,9	95,0	– 0,6
13 Herstellung von Textilien	96,9	106,6	100,7	122,3	110,1	13,6
14 Herstellung von Bekleidung	99,3	109,6	104,7	109,4	106,0	6,7
15 Herstellung von Leder, Lederwaren und Schuhen	101,0	102,9	107,1	114,7	97,9	– 3,1
16 H. v. Holz-, Flecht-, Korb- u. Korkwaren (ohne Möbel)	102,6	102,6	98,9	111,8	104,6	1,9
17 Herstellung von Papier, Pappe und Waren daraus	94,0	110,3	99,1	117,1	101,3	7,8
18 H. v. Druckerz., Vervielf. v. Ton-, Bild-, Datenträgern	98,1	105,5	113,7	108,9	100,5	2,4
19 Kokerei und Mineralölverarbeitung	94,3	110,8	95,5	125,7	100,6	6,7
20 Herstellung von chemischen Erzeugnissen	89,3	109,2	86,4	106,5	94,8	6,2
21 Herstellung von pharmazeutischen Erzeugnissen	103,5	111,4	91,2	112,7	111,1	7,3
22 Herstellung von Gummi- und Kunststoffwaren	100,4	103,0	95,8	119,9	104,5	4,1
23 H. v. Glas-, -waren, Keramik, Verarb. v. Steinen u. Erden	105,4	106,5	97,3	120,1	105,5	0,1
24 Metallherzeugung und -bearbeitung	108,7	103,0	97,1	111,1	106,3	– 2,2
25 Herstellung von Metallherzeugnissen	103,1	109,1	101,7	111,9	112,0	8,6
26 H. v. DV-Geräten, elektron. u. opt. Erzeugnissen	100,6	111,7	102,9	112,4	106,6	6,0
27 Herstellung von elektrischen Ausrüstungen	104,4	112,2	99,2	120,8	107,7	3,2
28 Maschinenbau	100,2	107,8	100,6	114,4	107,5	7,3
29 Herstellung von Kraftwagen und Kraftwagenteilen	106,0	110,5	100,7	107,1	110,5	4,2
30 Sonstiger Fahrzeugbau	101,2	114,6	103,4	111,5	111,0	9,7
31 Herstellung von Möbeln	100,3	96,8	100,7	109,3	97,9	– 2,4
32 Herstellung von sonstigen Waren	97,9	103,0	99,6	122,9	104,2	6,4
33 Reparatur u. Installation von Masch. u. Ausrüstungen	105,7	110,5	102,2	119,1	114,8	8,6

## 2.1 Entwicklung des Nominallohnindex<sup>1)</sup> in Hessen

Gliederungsmerkmale	2023				2024	Zu- bzw. Abnahme (-) 1. Quartal 2024 gegenüber 1. Quartal 2023
	1. Quartal	2. Quartal	3. Quartal	4. Quartal	1. Quartal	
	2022 = 100					

Noch: 2.1.4 Wirtschaftszweige						
D Energieversorgung	94,9	114,2	104,5	119,9	98,0	3,3
E Wasserversorg., Entsorg., Beseitig. v. Umweltverschm.	97,9	106,7	100,6	124,0	107,2	9,5
36 Wasserversorgung	94,6	101,6	102,2	129,1	104,1	10,0
37 Abwasserentsorgung	99,4	106,1	104,3	131,7	111,7	12,4
38 Sammlung, Abfallbeseitigung, Rückgewinnung	98,4	107,9	99,5	121,4	107,5	9,2
39 Beseitigung v. Umweltverschm. u. sonst. Entsorgung	97,6	107,8	106,6	130,1	102,4	4,9
F Baugewerbe	94,2	106,9	103,4	112,6	98,9	5,0
41 Hochbau	87,8	112,9	101,6	109,5	90,9	3,5
42 Tiefbau	88,5	107,8	107,4	119,4	94,8	7,1
43 Vorb. Baustellenarbeiten, Bauinstall., sonst. Ausbau	97,3	105,3	102,6	111,2	101,9	4,7
G-S Dienstleistungsbereich	103,3	108,1	100,4	113,8	111,6	8,0
G-N Wirtschaftliche Dienstleistungen	105,5	110,8	98,7	112,1	114,7	8,7
G Handel, Instandhaltung und Reparatur von Kfz	103,4	103,9	96,2	110,5	109,0	5,4
45 Kfz-Handel, Instandhaltung und Reparatur von Kfz	99,5	111,0	101,2	115,3	105,9	6,4
46 Großhandel (ohne Handel mit Kraftfahrzeugen)	106,7	101,3	94,3	107,7	110,5	3,6
47 Einzelhandel (ohne Handel mit Kraftfahrzeugen)	97,2	106,4	98,4	114,9	107,0	10,1
H Verkehr und Lagerei	99,6	124,0	104,5	118,4	106,8	7,2
49 Landverkehr und Transport in Rohrfernleitungen	99,3	110,8	100,1	118,5	107,3	8,1
50 Schifffahrt	99,2	104,4	107,4	118,0	101,8	2,6
51 Luftfahrt	103,7	154,2	113,4	122,1	114,3	10,2
52 Lagerei, sonstige Dienstleistungen für den Verkehr	98,5	112,0	101,3	116,1	103,0	4,6
53 Post-, Kurier- und Expressdienste	96,8	108,4	102,2	121,1	101,2	4,5
I Gastgewerbe	104,9	108,1	113,5	122,4	105,6	0,7
55 Beherbergung	105,3	105,3	121,0	122,7	110,9	5,3
56 Gastronomie	104,6	109,6	109,8	122,3	104,0	- 0,6
J Information und Kommunikation	105,9	115,7	99,3	108,8	109,1	3,0
58 Verlagswesen	103,2	109,5	99,7	115,1	108,0	4,7
59 Film, TV-Programme, Kinos, Tonstudios, Musikverlag	102,4	103,8	100,2	114,3	103,5	1,1
60 Rundfunkveranstalter	102,4	94,7	88,5	102,6	87,6	- 14,5
61 Telekommunikation	113,0	104,1	107,7	104,3	110,1	- 2,6
62 Dienstleistungen der Informationstechnologie	105,5	119,3	98,6	108,6	109,6	3,9
63 Informationsdienstleistungen	105,8	106,8	100,5	109,8	111,1	5,0
K Erbringung von Finanz- und Versicherungsleistungen	120,7	115,1	90,5	106,4	136,4	13,0
64 Erbringung von Finanzdienstleistungen	116,1	115,2	89,6	100,3	112,5	- 3,1
65 Versicherungen, Rückversicherungen, Pensionskassen	100,2	116,0	90,1	116,3	103,9	3,7
66 Mit Finanz- u. Versicherungsdienstl. verb. Tätigk.	149,6	114,3	94,2	122,2	204,0	36,4
L Grundstücks- und Wohnungswesen	102,6	106,3	97,7	104,1	103,2	0,6
M Freiberufliche, wiss. u. techn. Dienstleistungen	101,1	106,9	101,4	115,9	115,3	14,0
69 Rechts- und Steuerberatung, Wirtschaftsprüfung	94,4	97,6	110,5	131,0	95,5	1,2
70 Verwaltung u. Führung v. Untern., Untern. beratung	103,7	110,6	98,6	112,2	130,0	25,4
71 Architektur-, Ing. büros, techn., physik. Untersuchung	98,5	108,6	101,5	112,0	104,6	6,2
72 Forschung und Entwicklung	107,5	108,8	101,2	115,1	112,2	4,4
73 Werbung und Marktforschung	118,1	111,9	101,2	104,7	123,6	4,7
74 Sonst. freiberufl., wissenschaftl. u. techn. Tätigk.	88,7	99,4	88,6	107,5	98,1	10,6
75 Veterinärwesen	107,7	115,6	117,0	127,2	120,7	12,1
N Sonstige wirtschaftliche Dienstleistungen	101,3	107,2	105,8	113,8	111,2	9,8
77 Vermietung von beweglichen Sachen	104,3	106,0	104,7	116,6	106,8	2,4
78 Vermittlung und Überlassung von Arbeitskräften	104,0	107,3	116,6	112,9	120,6	16,0
79 Reisebüros, -veranstalter u. sonst. Reservierungen	100,1	114,7	102,4	121,2	111,6	11,5
80 Wach- und Sicherheitsdienste sowie Detekteien	102,5	108,2	106,9	112,7	109,1	6,4
81 Gebäudebetreuung, Garten- und Landschaftsbau	104,5	106,5	107,7	113,2	109,8	5,1
82 Dienstleistungen für Unternehmen u. Privatpers. ang	96,1	106,8	98,3	114,1	109,6	14,0

## 2.1 Entwicklung des Nominallohnindex<sup>1)</sup> in Hessen

Gliederungsmerkmale	2023				2024	Zu- bzw. Abnahme (-) 1. Quartal 2024 gegenüber 1. Quartal 2023
	1. Quartal	2. Quartal	3. Quartal	4. Quartal	1. Quartal	
	2022 = 100					in Prozent

Noch: 2.1.4 Wirtschaftszweige						
O-S Öffentliche und persönliche Dienstleistungen	98,4	102,7	103,8	117,7	104,5	6,2
O Öff. Verwaltung, Verteidigung, Sozialversicherung	96,5	101,2	101,9	115,5	103,3	7,0
P Erziehung und Unterricht	97,4	101,4	101,5	114,6	103,4	6,2
Q Gesundheits- und Sozialwesen	99,9	104,0	106,8	120,3	105,4	5,5
86 Gesundheitswesen	99,3	103,3	107,5	118,0	104,8	5,5
87 Heime (ohne Erholungs- und Ferienheime)	100,1	104,6	104,5	122,4	106,5	6,4
88 Sozialwesen (ohne Heime)	101,6	105,6	106,9	125,1	106,3	4,6
R Kunst, Unterhaltung und Erholung	99,4	108,3	106,0	116,9	107,0	7,6
90 Kreative, künstlerische u. unterhaltende Tätigkeiten	98,6	105,7	101,0	113,9	102,2	3,7
91 Bibliotheken, Archive, Museen, bot. u. zoo. Gärten	95,8	105,6	101,1	119,7	104,5	9,1
92 Spiel-, Wett- und Lotteriewesen	113,1	112,4	110,4	118,6	115,6	2,2
93 Dienstleistungen d. Sports, d. Unterhaltg. u. Erholung	95,7	109,1	108,9	116,8	107,3	12,1
S Erbringung von sonstigen Dienstleistungen	99,8	103,7	102,1	124,0	106,3	6,5
94 Interessenvertr., kirchl. u. sonst. Vereinigungen	100,1	104,7	102,2	118,9	105,4	5,3
95 Reparatur von DV-Geräten und Gebrauchsgütern	98,5	112,3	104,0	119,1	102,6	4,2
96 Sonstige überwiegend persönliche Dienstleistungen	99,2	99,4	101,5	142,5	109,9	10,8

1) Index der Bruttomonatsverdienste aller Beschäftigten inklusive Sonderzahlungen.

## 2.2 Entwicklung des Nominallohnindex<sup>1)</sup> der Vollzeitbeschäftigten in Hessen

Gliederungsmerkmale	2023				2024	Zu- bzw. Abnahme (-) 1. Quartal 2024 gegenüber 1. Quartal 2023  in Prozent
	1. Quartal	2. Quartal	3. Quartal	4. Quartal	1. Quartal	
	2022 = 100					
Nominallohnindex (Gesamtwirtschaft)	103,0	108,5	99,5	113,1	111,3	8,1
2.2.1 Geschlecht						
Weiblich	102,3	106,6	101,1	115,9	110,1	7,6
Männlich	103,3	109,3	98,9	112,2	111,8	8,2
2.2.2 Beruflicher Ausbildungsabschluss						
Ohne beruflichen Ausbildungsabschluss	100,6	110,4	103,1	116,9	107,0	6,4
Anerkannter Berufsabschluss	100,0	107,5	99,6	115,8	106,2	6,2
Meister-/Techniker-/Fachschulabschluss/Bachelor	104,8	107,2	100,1	112,5	113,3	8,1
Diplom/Magister/Master/Staatsexamen/Promotion/Habilitation	106,5	110,2	98,8	109,7	117,6	10,4
2.2.3 Quintile						
1. Quintil	102,4	109,5	108,4	121,3	111,7	9,1
2. Quintil	99,0	105,4	102,5	119,2	104,8	5,9
3. Quintil	99,3	105,2	100,8	117,9	105,4	6,1
4. Quintil	100,7	107,8	100,0	115,0	107,8	7,1
5. Quintil	107,9	111,7	95,3	105,4	117,9	9,3
2.2.4 Wirtschaftszweige						
A-S Gesamtwirtschaft	103,0	108,5	99,5	113,1	111,3	8,1
A Land- und Forstwirtschaft, Fischerei	97,9	103,1	102,8	111,5	103,7	5,9
01 Landwirtschaft, Jagd und verbundene Tätigkeiten	100,2	103,3	100,2	109,3	105,3	5,1
02 Forstwirtschaft und Holzeinschlag	95,2	103,0	105,5	113,9	102,6	7,8
03 Fischerei und Aquakultur	99,0	101,6	105,2	104,5	100,2	1,2
B-S Produzierendes Gewerbe und Dienstleistungsbereich	103,0	108,5	99,5	113,1	111,3	8,1
B-N Produzierendes Gewerbe und wirtschaftl. Dienstl.	104,2	110,1	98,3	112,3	113,0	8,4
B-F Produzierendes Gewerbe	99,9	108,8	99,1	114,2	105,4	5,5
B Bergbau und Gewinnung von Steinen und Erden	137,7	134,7	93,1	107,1	157,8	14,6
06 Gewinnung von Erdöl und Erdgas	155,4	150,1	89,6	101,9	191,1	23,0
08 Gewinnung von Steinen und Erden, sonstiger Bergbau	96,9	99,9	100,7	119,1	97,4	0,5
09 Dienstleistungen f. d. Bergbau u. Gewinnung v. Steinen	105,3	108,8	104,7	91,8	100,8	-4,3
C Verarbeitendes Gewerbe	101,2	108,7	97,9	114,0	107,1	5,8
10 Herstellung von Nahrungs- und Futtermitteln	99,6	105,7	100,8	124,4	106,4	6,8
11 Getränkeherstellung	101,6	102,0	102,5	123,4	111,5	9,7
12 Tabakverarbeitung	94,5	97,6	102,3	98,0	92,8	-1,8
13 Herstellung von Textilien	96,7	106,8	100,6	122,2	109,4	13,1
14 Herstellung von Bekleidung	101,4	109,2	104,6	112,3	107,0	5,5
15 Herstellung von Leder, Lederwaren und Schuhen	99,5	102,7	105,4	114,3	99,5	—
16 H. v. Holz-, Flecht-, Korb- u. Korkwaren (ohne Möbel)	102,9	102,6	98,5	112,3	105,0	2,0
17 Herstellung von Papier, Pappe und Waren daraus	94,1	110,4	99,4	117,1	101,5	7,9
18 H. v. Druckerz., Vervielf. v. Ton-, Bild-, Datenträgern	97,8	105,2	114,4	107,8	99,6	1,8
19 Kokerei und Mineralölverarbeitung	94,4	112,2	96,1	125,4	101,3	7,3
20 Herstellung von chemischen Erzeugnissen	89,2	109,4	86,0	105,9	94,8	6,3
21 Herstellung von pharmazeutischen Erzeugnissen	103,8	111,9	91,1	112,1	111,4	7,3
22 Herstellung von Gummi- und Kunststoffwaren	100,2	102,7	95,3	119,4	104,4	4,2
23 H. v. Glas-, -waren, Keramik, Verarb. v. Steinen u. Erden	106,5	106,3	97,2	120,4	105,0	-1,4
24 Metallerzeugung und -bearbeitung	108,3	103,6	96,7	111,3	106,0	-2,1
25 Herstellung von Metallerzeugnissen	102,9	109,0	101,3	111,6	111,9	8,7
26 H. v. DV-Geräten, elektron. u. opt. Erzeugnissen	100,5	112,0	102,8	112,3	106,7	6,2
27 Herstellung von elektrischen Ausrüstungen	104,6	112,5	99,2	121,2	107,9	3,2
28 Maschinenbau	100,1	107,9	100,6	114,4	107,4	7,3
29 Herstellung von Kraftwagen und Kraftwagenteilen	106,0	111,2	100,7	107,5	111,2	4,9
30 Sonstiger Fahrzeugbau	101,1	115,0	103,3	111,5	111,0	9,8
31 Herstellung von Möbeln	100,2	96,5	99,9	109,4	97,3	-2,9
32 Herstellung von sonstigen Waren	97,6	102,8	99,3	121,2	103,8	6,4
33 Reparatur u. Installation von Masch. u. Ausrüstungen	105,6	110,7	102,1	119,1	114,8	8,7

## 2.2 Entwicklung des Nominallohnindex<sup>1)</sup> der Vollzeitbeschäftigten in Hessen

Gliederungsmerkmale	2023				2024	Zu- bzw. Abnahme (-) 1. Quartal 2024 gegenüber 1. Quartal 2023
	1. Quartal	2. Quartal	3. Quartal	4. Quartal	1. Quartal	
	2022 = 100					in Prozent
Noch: 2.2.4 Wirtschaftszweige						
D Energieversorgung	94,7	114,5	104,9	119,4	97,7	3,2
E Wasserversorg., Entsorg., Beseitig. v. Umweltverschm.	97,7	106,8	100,0	123,3	106,8	9,3
36 Wasserversorgung	94,7	101,3	101,7	128,1	104,0	9,8
37 Abwasserentsorgung	100,4	106,3	103,5	130,3	109,4	9,0
38 Sammlung, Abfallbeseitigung, Rückgewinnung	98,0	108,0	99,1	121,4	107,5	9,7
39 Beseitigung v. Umweltverschm. u. sonst. Entsorgung	97,2	107,4	106,5	129,6	102,6	5,6
F Baugewerbe	93,7	107,2	103,3	112,8	98,8	5,4
41 Hochbau	87,2	113,6	101,4	109,3	90,2	3,4
42 Tiefbau	87,8	107,9	107,1	119,3	94,6	7,7
43 Vorb. Baustellenarbeiten, Bauinstall., sonst. Ausbau	97,0	105,6	102,5	111,5	102,0	5,2
G-S Dienstleistungsbereich	104,1	108,5	99,7	112,9	113,3	8,8
G-N Wirtschaftliche Dienstleistungen	106,1	110,6	98,0	111,3	116,3	9,6
G Handel, Instandhaltung und Reparatur von Kfz	104,2	103,1	95,2	109,1	109,4	5,0
45 Kfz-Handel, Instandhaltung und Reparatur von Kfz	99,1	109,4	100,2	114,1	105,4	6,4
46 Großhandel (ohne Handel mit Kraftfahrzeugen)	107,2	101,1	93,8	106,9	110,7	3,3
47 Einzelhandel (ohne Handel mit Kraftfahrzeugen)	96,5	105,7	96,4	113,8	107,6	11,5
H Verkehr und Lagerei	99,2	124,7	103,6	118,1	106,7	7,6
49 Landverkehr und Transport in Rohrfernleitungen	98,7	111,6	100,0	119,2	107,8	9,2
50 Schifffahrt	100,0	104,0	106,6	119,2	101,2	1,2
51 Luftfahrt	104,1	163,1	112,8	121,9	114,7	10,2
52 Lagerei, sonstige Dienstleistungen für den Verkehr	98,1	112,1	101,1	115,8	102,9	4,9
53 Post-, Kurier- und Expressdienste	96,0	108,4	101,2	120,8	102,6	6,9
I Gastgewerbe	104,4	107,5	113,4	121,3	103,1	- 1,2
55 Beherbergung	106,8	104,7	123,1	122,7	111,7	4,6
56 Gastronomie	102,9	109,3	107,4	120,4	99,8	- 3,0
J Information und Kommunikation	105,8	116,1	99,3	108,7	110,2	4,2
58 Verlagswesen	104,2	110,5	99,4	115,7	109,0	4,6
59 Film, TV-Programme, Kinos, Tonstudios, Musikverlag	103,4	102,8	98,7	114,2	104,2	0,8
60 Rundfunkveranstalter	100,3	94,4	92,2	107,3	88,7	- 11,6
61 Telekommunikation	113,0	104,3	107,8	104,2	110,3	- 2,4
62 Dienstleistungen der Informationstechnologie	105,4	119,7	98,4	108,5	110,7	5,0
63 Informationsdienstleistungen	106,4	106,7	100,8	109,3	111,4	4,7
K Erbringung von Finanz- und Versicherungsleistungen	122,5	115,4	90,0	105,2	140,2	14,4
64 Erbringung von Finanzdienstleistungen	117,5	115,8	89,1	98,3	113,5	- 3,4
65 Versicherungen, Rückversicherungen, Pensionskassen	100,7	115,9	89,5	115,3	104,6	3,9
66 Mit Finanz- u. Versicherungsdienstl. verb. Tätigk.	152,3	113,9	93,6	122,8	211,3	38,7
L Grundstücks- und Wohnungswesen	103,1	106,2	97,2	102,9	104,2	1,1
M Freiberufliche, wiss. u. techn. Dienstleistungen	101,3	107,1	101,4	115,9	116,9	15,4
69 Rechts- und Steuerberatung, Wirtschaftsprüfung	93,3	95,9	112,7	134,5	95,1	1,9
70 Verwaltung u. Führung v. Untern., Untern. beratung	104,4	111,1	98,4	112,2	132,2	26,6
71 Architektur-, Ing. büros, techn., physik. Untersuchung	98,6	109,3	101,3	111,4	104,4	5,9
72 Forschung und Entwicklung	106,5	109,3	101,6	115,5	113,3	6,4
73 Werbung und Marktforschung	118,3	111,5	100,9	103,9	126,8	7,2
74 Sonst. freiberufl., wissenschaftl. u. techn. Tätigk.	87,9	98,5	87,4	105,3	96,9	10,2
75 Veterinärwesen	106,1	113,8	116,5	127,1	120,4	13,5
N Sonstige wirtschaftliche Dienstleistungen	100,5	106,9	105,5	114,1	112,5	11,9
77 Vermietung von beweglichen Sachen	104,8	104,7	104,2	115,8	105,8	1,0
78 Vermittlung und Überlassung von Arbeitskräften	104,2	107,5	117,0	113,1	122,3	17,4
79 Reisebüros, -veranstalter u. sonst. Reservierungen	99,5	114,4	102,8	121,1	111,7	12,3
80 Wach- und Sicherheitsdienste sowie Detekteien	102,2	108,3	105,9	112,7	109,3	6,9
81 Gebäudebetreuung, Garten- und Landschaftsbau	103,5	106,2	108,0	114,5	110,7	7,0
82 Dienstleistungen für Unternehmen u. Privatpers. ang	95,2	106,1	97,6	114,1	111,4	17,0

## 2.2 Entwicklung des Nominallohnindex<sup>1)</sup> der Vollzeitbeschäftigten in Hessen

Gliederungsmerkmale	2023				2024	Zu- bzw. Abnahme (-) 1. Quartal 2024 gegenüber 1. Quartal 2023
	1. Quartal	2. Quartal	3. Quartal	4. Quartal	1. Quartal	
	2022 = 100					in Prozent

Noch: 2.2.4 Wirtschaftszweige						
O-S Öffentliche und persönliche Dienstleistungen	98,5	102,7	104,1	116,8	104,6	6,2
O Öff. Verwaltung, Verteidigung, Sozialversicherung	96,6	101,2	102,1	114,9	103,4	7,0
P Erziehung und Unterricht	97,7	101,4	101,7	112,8	103,9	6,3
Q Gesundheits- und Sozialwesen	100,4	104,4	108,6	119,8	105,8	5,4
86 Gesundheitswesen	99,7	103,6	109,8	117,6	106,2	6,5
87 Heime (ohne Erholungs- und Ferienheime)	100,6	104,6	105,2	123,3	106,4	5,8
88 Sozialwesen (ohne Heime)	103,0	107,8	106,9	125,6	104,2	1,2
R Kunst, Unterhaltung und Erholung	98,9	105,7	105,0	115,6	105,1	6,3
90 Kreative, künstlerische u. unterhaltende Tätigkeiten	98,9	105,6	101,1	113,7	102,3	3,4
91 Bibliotheken, Archive, Museen, bot. u. zoo. Gärten	96,1	106,0	101,6	119,4	104,6	8,8
92 Spiel-, Wett- und Lotteriewesen	112,3	111,6	110,4	119,3	114,7	2,1
93 Dienstleistungen d. Sports, d. Unterhaltg. u. Erholung	94,2	103,1	106,1	113,8	102,9	9,2
S Erbringung von sonstigen Dienstleistungen	99,4	104,1	101,1	125,4	106,1	6,7
94 Interessenvertr., kirchl. u. sonst. Vereinigungen	99,5	105,6	101,4	117,5	104,9	5,4
95 Reparatur von DV-Geräten und Gebrauchsgütern	98,0	112,8	103,7	119,7	103,0	5,1
96 Sonstige überwiegend persönliche Dienstleistungen	99,4	97,8	99,7	152,4	110,3	11,0

1) Index der Bruttonomatsverdienste inklusive Sonderzahlungen.

### 3. Entwicklung des Index der durchschnittlichen Bruttonomonatsverdienste<sup>1)</sup> in Hessen

Gliederungsmerkmale	2023				2024	Zu- bzw. Abnahme (–) 1. Quartal 2024 gegenüber 1. Quartal 2023  in Prozent
	1. Quartal	2. Quartal	3. Quartal	4. Quartal	1. Quartal	
	2022 = 100					
Index (Gesamtwirtschaft)	103,2	105,1	105,7	108,1	108,5	5,1
3.1 Geschlecht						
Weiblich	103,6	105,9	106,5	108,7	109,5	5,7
Männlich	102,9	104,7	105,4	107,9	108,2	5,2
3.2 Beruflicher Ausbildungsabschluss						
Ohne beruflichen Ausbildungsabschluss	103,9	106,9	108,1	110,1	110,4	6,3
Anerkannter Berufsabschluss	102,9	105,2	105,3	107,9	108,4	5,3
Meister-/Techniker-/Fachschulabschluss/Bachelor	103,4	104,9	106,2	108,1	108,8	5,2
Diplom/Magister/Master/Staatsexamen/Promotion/Habilitation	103,2	104,7	105,8	108,0	108,3	4,9
3.3 Quintile						
1. Quintil	105,6	109,8	111,5	114,2	114,4	8,3
2. Quintil	103,4	106,4	106,8	108,7	109,1	5,5
3. Quintil	103,5	105,1	105,7	108,1	108,8	5,1
4. Quintil	103,6	104,5	105,4	107,8	109,0	5,2
5. Quintil	101,6	103,2	103,6	105,9	105,7	4,0
3.4 Wirtschaftszweige						
A-S Gesamtwirtschaft	103,2	105,1	105,7	108,1	108,5	5,1
A Land- und Forstwirtschaft, Fischerei	102,7	103,8	105,2	107,9	108,5	5,6
01 Landwirtschaft, Jagd und verbundene Tätigkeiten	103,9	104,3	103,5	106,2	108,9	4,8
02 Forstwirtschaft und Holzeinschlag	101,0	103,1	106,9	109,6	108,0	6,9
03 Fischerei und Aquakultur	99,0	101,6	102,3	103,2	104,7	5,8
B-S Produzierendes Gewerbe und Dienstleistungsbereich	103,2	105,1	105,7	108,1	108,5	5,1
B-N Produzierendes Gewerbe und wirtschaftl. Dienstl.	103,4	104,8	105,3	108,1	108,4	4,8
B-F Produzierendes Gewerbe	104,5	105,1	105,8	108,2	109,2	4,5
B Bergbau und Gewinnung von Steinen und Erden	133,6	114,2	104,8	103,3	147,1	10,1
06 Gewinnung von Erdöl und Erdgas	150,6	119,1	103,9	100,7	174,2	15,7
08 Gewinnung von Steinen und Erden, sonstiger Bergbau	99,4	104,6	106,6	108,4	103,5	4,1
09 Dienstleistungen f. d. Bergbau u. Gewinnung v. Steinen	112,6	111,1	111,1	99,2	122,2	8,5
C Verarbeitendes Gewerbe	105,6	104,4	105,6	108,5	110,4	4,5
10 Herstellung von Nahrungs- und Futtermitteln	102,8	105,6	109,2	110,5	109,8	6,8
11 Getränkeherstellung	102,2	106,4	107,5	107,8	107,3	5,0
12 Tabakverarbeitung	98,5	99,7	105,3	101,6	98,4	– 0,1
13 Herstellung von Textilien	103,7	108,5	107,2	109,8	106,9	3,1
14 Herstellung von Bekleidung	103,2	107,0	108,1	106,9	106,4	3,1
15 Herstellung von Leder, Lederwaren und Schuhen	103,6	106,1	105,2	110,2	108,6	4,8
16 H. v. Holz-, Flecht-, Korb- u. Korkwaren (ohne Möbel)	103,5	103,1	102,6	104,2	104,4	0,9
17 Herstellung von Papier, Pappe und Waren daraus	101,9	105,2	103,1	105,8	109,2	7,2
18 H. v. Druckerz., Vervielf. v. Ton-, Bild-, Datenträgern	100,8	103,9	104,7	108,0	102,8	2,0
19 Kokerei und Mineralölverarbeitung	102,1	105,4	104,0	110,0	111,3	9,0
20 Herstellung von chemischen Erzeugnissen	105,3	104,8	103,3	106,7	109,7	4,2
21 Herstellung von pharmazeutischen Erzeugnissen	105,3	104,4	104,0	109,5	109,6	4,1
22 Herstellung von Gummi- und Kunststoffwaren	105,5	104,1	104,7	109,7	109,6	3,9
23 H. v. Glas-, -waren, Keramik, Verarb. v. Steinen u. Erden	101,7	102,6	104,5	106,0	106,1	4,3
24 Metallerzeugung und -bearbeitung	103,7	102,2	103,2	106,2	108,7	4,8
25 Herstellung von Metallerzeugnissen	107,1	104,7	106,3	107,3	110,0	2,7
26 H. v. DV-Geräten, elektron. u. opt. Erzeugnissen	106,2	105,4	106,9	109,0	110,5	4,0
27 Herstellung von elektrischen Ausrüstungen	108,2	103,2	105,5	107,7	109,9	1,6
28 Maschinenbau	106,6	104,5	106,3	107,8	111,2	4,3
29 Herstellung von Kraftwagen und Kraftwagenteilen	107,2	104,5	106,1	108,2	115,2	7,5
30 Sonstiger Fahrzeugbau	109,3	104,5	107,5	109,6	116,0	6,1
31 Herstellung von Möbeln	101,7	100,1	105,2	107,2	104,0	2,3
32 Herstellung von sonstigen Waren	103,5	103,5	105,2	111,5	107,2	3,6
33 Reparatur u. Installation von Masch. u. Ausrüstungen	105,6	104,4	106,3	114,3	112,2	6,3



### 3. Entwicklung des Index der durchschnittlichen Bruttomonatsverdienste<sup>1)</sup> in Hessen

Gliederungsmerkmale	2023				2024	Zu- bzw. Abnahme (-) 1. Quartal 2024 gegenüber 1. Quartal 2023  in Prozent
	1. Quartal	2. Quartal	3. Quartal	4. Quartal	1. Quartal	
	2022 = 100					

Noch: 3.4 Wirtschaftszweige						
D Energieversorgung	103,8	105,9	106,0	109,8	108,2	4,2
E Wasserversorg., Entsorg., Beseitig. v. Umweltverschm.	101,9	108,4	106,6	108,0	108,6	6,6
36 Wasserversorgung	100,8	107,9	106,6	107,9	110,1	9,2
37 Abwasserentsorgung	101,2	108,8	107,5	110,5	106,1	4,8
38 Sammlung, Abfallbeseitigung, Rückgewinnung	102,3	108,6	106,4	107,9	108,6	6,2
39 Beseitigung v. Umweltverschm. u. sonst. Entsorgung	102,6	107,2	109,1	103,9	106,0	3,3
F Baugewerbe	99,3	107,5	106,7	106,6	103,2	3,9
41 Hochbau	95,2	109,4	109,2	107,9	96,4	1,3
42 Tiefbau	93,7	108,6	109,6	107,2	99,1	5,8
43 Vorb. Baustellenarbeiten, Bauinstall., sonst. Ausbau	102,0	106,8	105,3	106,2	106,0	3,9
G-S Dienstleistungsbereich	102,7	105,1	105,8	108,1	108,3	5,5
G-N Wirtschaftliche Dienstleistungen	103,0	104,8	105,2	108,1	108,1	5,0
G Handel, Instandhaltung und Reparatur von Kfz	100,0	101,8	101,9	104,4	104,6	4,6
45 Kfz-Handel, Instandhaltung und Reparatur von Kfz	102,1	105,1	106,1	106,4	107,8	5,6
46 Großhandel (ohne Handel mit Kraftfahrzeugen)	98,9	100,6	100,8	103,4	103,0	4,1
47 Einzelhandel (ohne Handel mit Kraftfahrzeugen)	102,2	102,8	102,2	105,8	107,3	5,0
H Verkehr und Lagerei	103,5	107,9	107,8	112,6	110,6	6,9
49 Landverkehr und Transport in Rohrfernleitungen	101,7	104,5	104,1	111,9	110,8	8,9
50 Schifffahrt	98,4	109,5	112,4	109,7	106,6	8,3
51 Luftfahrt	105,7	114,5	114,4	117,8	115,6	9,4
52 Lagerei, sonstige Dienstleistungen für den Verkehr	103,7	105,3	106,0	110,4	108,2	4,3
53 Post-, Kurier- und Expressdienste	100,9	109,2	105,7	108,7	107,5	6,5
I Gastgewerbe	107,1	109,6	112,6	115,1	113,3	5,8
55 Beherbergung	106,8	110,4	113,1	114,8	113,6	6,4
56 Gastronomie	107,4	109,2	112,2	115,5	112,9	5,1
J Information und Kommunikation	103,1	104,8	105,3	108,2	107,5	4,3
58 Verlagswesen	101,5	104,3	104,9	105,1	105,3	3,7
59 Film, TV-Programme, Kinos, Tonstudios, Musikverlag	105,2	103,6	107,5	110,3	109,2	3,8
60 Rundfunkveranstalter	114,7	101,9	105,4	108,2	111,3	- 3,0
61 Telekommunikation	104,3	105,7	106,8	105,8	108,0	3,5
62 Dienstleistungen der Informationstechnologie	102,8	105,0	105,3	108,8	107,6	4,7
63 Informationsdienstleistungen	103,6	103,8	105,0	107,2	107,3	3,6
K Erbringung von Finanz- und Versicherungsleistungen	104,5	104,9	104,8	107,3	109,6	4,9
64 Erbringung von Finanzdienstleistungen	103,1	104,6	104,4	106,7	105,7	2,5
65 Versicherungen, Rückversicherungen, Pensionskassen	107,8	102,6	103,1	108,2	110,2	2,2
66 Mit Finanz- u. Versicherungsdienstl. verb. Tätigk.	107,9	107,3	107,6	109,2	118,1	9,5
L Grundstücks- und Wohnungswesen	103,6	104,7	104,5	105,8	107,3	3,6
M Freiberufliche, wiss. u. techn. Dienstleistungen	103,5	105,1	106,0	108,9	108,1	4,4
69 Rechts- und Steuerberatung, Wirtschaftsprüfung	105,1	107,2	108,8	112,6	111,0	5,6
70 Verwaltung u. Führung v. Untern., Untern. beratung	103,5	104,8	105,1	108,0	107,1	3,5
71 Architektur-, Ing. büros, techn., physik. Untersuchung	101,5	103,9	105,5	106,8	106,9	5,3
72 Forschung und Entwicklung	104,5	104,8	106,2	107,9	108,8	4,1
73 Werbung und Marktforschung	105,3	105,4	105,8	107,1	112,6	6,9
74 Sonst. freiberufl., wissenschaftl. u. techn. Tätigk.	99,5	102,1	102,1	111,4	104,5	5,0
75 Veterinärwesen	111,3	119,1	122,1	124,8	123,0	10,5
N Sonstige wirtschaftliche Dienstleistungen	104,2	105,8	107,7	110,0	110,8	6,3
77 Vermietung von beweglichen Sachen	103,7	105,4	107,2	107,0	107,6	3,8
78 Vermittlung und Überlassung von Arbeitskräften	104,7	108,2	111,8	112,4	115,1	9,9
79 Reisebüros, -veranstalter u. sonst. Reservierungen	102,3	104,2	105,7	109,0	108,4	6,0
80 Wach- und Sicherheitsdienste sowie Detekteien	103,6	107,4	107,2	110,2	109,9	6,1
81 Gebäudebetreuung, Garten- und Landschaftsbau	104,0	105,3	108,1	110,1	110,8	6,5
82 Dienstleistungen für Unternehmen u. Privatpers. ang	104,9	104,1	105,3	109,0	109,2	4,1

### 3. Entwicklung des Index der durchschnittlichen Bruttomonatsverdienste<sup>1)</sup> in Hessen

Gliederungsmerkmale	2023				2024	Zu- bzw. Abnahme (-) 1. Quartal 2024 gegenüber 1. Quartal 2023  in Prozent
	1. Quartal	2. Quartal	3. Quartal	4. Quartal	1. Quartal	
	2022 = 100					
Noch: 3.4 Wirtschaftszweige						
O-S Öffentliche und persönliche Dienstleistungen	102,0	106,0	107,0	108,0	109,0	6,9
O Öff. Verwaltung, Verteidigung, Sozialversicherung	100,9	105,6	106,5	105,6	107,9	6,9
P Erziehung und Unterricht	101,4	104,9	105,5	106,3	108,1	6,6
Q Gesundheits- und Sozialwesen	103,3	107,4	108,5	110,3	110,3	6,8
86 Gesundheitswesen	102,1	106,1	107,7	109,1	109,1	6,9
87 Heime (ohne Erholungs- und Ferienheime)	104,4	108,4	108,9	111,0	111,5	6,8
88 Sozialwesen (ohne Heime)	106,7	111,5	111,0	114,4	114,0	6,8
R Kunst, Unterhaltung und Erholung	104,1	107,1	109,9	110,6	109,6	5,3
90 Kreative, künstlerische u. unterhaltende Tätigkeiten	102,4	104,9	105,0	105,8	106,4	3,9
91 Bibliotheken, Archive, Museen, bot. u. zoo. Gärten	101,1	108,7	107,1	106,6	108,0	6,8
92 Spiel-, Wett- und Lotteriewesen	112,9	112,8	111,8	115,9	116,5	3,2
93 Dienstleistungen d. Sports, d. Unterhaltg. u. Erholung	102,2	105,5	113,0	112,9	108,9	6,6
S Erbringung von sonstigen Dienstleistungen	102,9	104,7	106,6	113,1	109,6	6,5
94 Interessenvertr., kirchl. u. sonst. Vereinigungen	103,2	104,4	105,7	108,1	108,6	5,2
95 Reparatur von DV-Geräten und Gebrauchsgütern	107,7	108,4	108,0	110,8	112,7	4,6
96 Sonstige überwiegend persönliche Dienstleistungen	101,2	105,3	109,6	131,0	112,6	11,3

1) Index der Bruttomonatsverdienste der Vollzeitbeschäftigten ohne Sonderzahlungen.

#### 4. Entwicklung des Index der durchschnittlichen Bruttostundenverdienste<sup>1)</sup> in Hessen

Gliederungsmerkmale	2023				2024	Zu- bzw. Abnahme (-) 1. Quartal 2024 gegenüber 1. Quartal 2023  in Prozent
	1. Quartal	2. Quartal	3. Quartal	4. Quartal	1. Quartal	
	2022 = 100					
Index (Gesamtwirtschaft)	104,4	105,4	106,5	108,8	109,8	5,2
4.1 Geschlecht						
Weiblich	104,8	105,7	106,7	109,0	109,7	4,7
Männlich	104,2	105,3	106,5	108,8	109,7	5,3
4.2 Beruflicher Ausbildungsabschluss						
Ohne beruflichen Ausbildungsabschluss	104,6	105,8	106,2	109,2	109,1	4,3
Anerkannter Berufsabschluss	103,5	104,7	105,1	107,4	108,4	4,7
Meister-/Techniker-/Fachschulabschluss/Bachelor	104,7	105,3	107,3	109,4	110,9	5,9
Diplom/Magister/Master/Staatsexamen/Promotion/Habilitation	105,1	106,0	107,6	109,6	110,5	5,1
4.3 Quintile						
1. Quintil	108,7	111,0	113,3	116,2	119,0	9,5
2. Quintil	104,9	106,4	107,6	110,0	111,0	5,8
3. Quintil	104,8	105,7	106,6	109,2	110,3	5,2
4. Quintil	103,8	104,5	105,2	107,4	108,6	4,6
5. Quintil	102,0	102,9	103,9	105,2	105,5	3,4
4.4 Wirtschaftszweige						
A-S Gesamtwirtschaft	104,4	105,4	106,5	108,8	109,8	5,2
A Land- und Forstwirtschaft, Fischerei	101,2	103,7	104,7	107,8	107,6	6,3
01 Landwirtschaft, Jagd und verbundene Tätigkeiten	103,0	105,0	105,8	109,2	106,9	3,8
02 Forstwirtschaft und Holzeinschlag	99,5	102,5	103,7	106,5	107,0	7,5
03 Fischerei und Aquakultur	99,0	101,7	100,9	102,4	104,7	5,8
B-S Produzierendes Gewerbe und Dienstleistungsbereich	104,5	105,4	106,6	108,8	109,7	5,0
B-N Produzierendes Gewerbe und wirtschaftl. Dienstl.	104,6	105,1	106,4	108,7	109,9	5,1
B-F Produzierendes Gewerbe	105,0	105,1	106,4	108,5	110,4	5,1
B Bergbau und Gewinnung von Steinen und Erden	113,5	113,6	111,3	106,3	123,1	8,5
06 Gewinnung von Erdöl und Erdgas	119,3	118,7	112,0	104,3	131,8	10,5
08 Gewinnung von Steinen und Erden, sonstiger Bergbau	101,2	103,4	109,2	111,4	104,8	3,6
09 Dienstleistungen f. d. Bergbau u. Gewinnung v. Steinen	122,8	115,5	115,5	99,8	128,6	4,7
C Verarbeitendes Gewerbe	105,3	104,5	106,2	108,7	111,0	5,4
10 Herstellung von Nahrungs- und Futtermitteln	102,4	106,0	107,7	109,3	109,2	6,6
11 Getränkeherstellung	102,4	103,7	105,7	107,9	107,7	5,2
12 Tabakverarbeitung	92,8	96,3	101,5	98,4	92,4	-0,4
13 Herstellung von Textilien	100,9	105,2	103,5	106,2	104,4	3,5
14 Herstellung von Bekleidung	103,7	106,4	109,1	106,5	108,9	5,0
15 Herstellung von Leder, Lederwaren und Schuhen	102,6	106,8	104,9	108,2	107,9	5,2
16 H. v. Holz-, Flecht-, Korb- u. Korkwaren (ohne Möbel)	106,9	107,7	106,9	109,2	112,0	4,8
17 Herstellung von Papier, Pappe und Waren daraus	102,4	106,6	103,7	106,8	110,2	7,6
18 H. v. Druckerz., Vervielf. v. Ton-, Bild-, Datenträgern	101,2	101,1	101,7	105,0	98,6	-2,6
19 Kokerei und Mineralölverarbeitung	102,9	104,6	106,1	111,6	115,0	11,8
20 Herstellung von chemischen Erzeugnissen	106,1	105,1	105,4	109,4	112,1	5,7
21 Herstellung von pharmazeutischen Erzeugnissen	107,2	106,1	106,7	112,2	114,6	6,9
22 Herstellung von Gummi- und Kunststoffwaren	105,5	104,1	106,4	109,7	111,9	6,1
23 H. v. Glas-, -waren, Keramik, Verarb. v. Steinen u. Erden	101,8	102,3	105,0	106,7	109,0	7,1
24 Metallerzeugung und -bearbeitung	102,9	103,0	104,2	106,8	108,8	5,7
25 Herstellung von Metallerzeugnissen	107,5	104,4	107,2	108,5	113,3	5,4
26 H. v. DV-Geräten, elektron. u. opt. Erzeugnissen	105,9	104,8	107,0	110,5	108,0	2,0
27 Herstellung von elektrischen Ausrüstungen	108,4	104,9	106,6	107,8	112,8	4,1
28 Maschinenbau	106,8	104,1	106,5	108,4	113,7	6,5
29 Herstellung von Kraftwagen und Kraftwagenteilen	107,9	102,4	105,3	107,7	115,3	6,9
30 Sonstiger Fahrzeugbau	108,3	104,1	106,6	107,5	114,6	5,8
31 Herstellung von Möbeln	102,7	102,4	107,8	112,7	107,8	5,0
32 Herstellung von sonstigen Waren	104,3	104,7	108,2	109,9	113,0	8,3
33 Reparatur u. Installation von Masch. u. Ausrüstungen	107,7	104,9	106,8	115,1	111,9	3,9

#### 4. Entwicklung des Index der durchschnittlichen Bruttostundenverdienste<sup>1)</sup> in Hessen

Gliederungsmerkmale	2023				2024	Zu- bzw. Abnahme (-) 1. Quartal 2024 gegenüber 1. Quartal 2023  in Prozent
	1. Quartal	2. Quartal	3. Quartal	4. Quartal	1. Quartal	
	2022 = 100					
Noch: 4.4 Wirtschaftszweige						
D Energieversorgung	106,4	110,8	111,4	114,1	106,1	- 0,3
E Wasserversorg., Entsorg., Beseitig. v. Umweltverschm.	100,9	105,7	105,4	106,1	105,2	4,3
36 Wasserversorgung	100,9	106,7	106,9	109,3	108,0	7,0
37 Abwasserentsorgung	101,4	106,2	111,6	111,7	100,1	- 1,3
38 Sammlung, Abfallbeseitigung, Rückgewinnung	100,5	105,3	102,9	104,0	105,5	5,0
39 Beseitigung v. Umweltverschm. u. sonst. Entsorgung	101,9	105,5	107,7	105,0	107,8	5,8
F Baugewerbe	102,8	106,7	105,5	107,0	107,2	4,3
41 Hochbau	105,8	110,0	106,9	107,6	107,1	1,2
42 Tiefbau	102,4	105,4	106,4	105,9	108,0	5,5
43 Vorb. Baustellenarbeiten, Bauinstall., sonst. Ausbau	100,2	104,5	103,0	107,7	105,9	5,7
G-S Dienstleistungsbereich	104,1	105,7	106,8	109,1	109,4	5,1
G-N Wirtschaftliche Dienstleistungen	104,3	105,1	106,6	109,0	109,4	4,9
G Handel, Instandhaltung und Reparatur von Kfz	101,7	104,3	105,2	105,9	106,3	4,5
45 Kfz-Handel, Instandhaltung und Reparatur von Kfz	105,2	106,8	109,1	109,5	109,4	4,0
46 Großhandel (ohne Handel mit Kraftfahrzeugen)	100,7	104,3	105,3	105,8	105,5	4,8
47 Einzelhandel (ohne Handel mit Kraftfahrzeugen)	100,9	102,1	101,6	102,9	105,2	4,3
H Verkehr und Lagerei	105,1	106,6	107,8	113,8	112,1	6,7
49 Landverkehr und Transport in Rohrfernleitungen	103,1	106,9	106,3	116,9	116,4	12,9
50 Schifffahrt	99,4	108,2	110,4	110,4	102,9	3,5
51 Luftfahrt	110,3	108,0	110,4	111,8	110,5	0,2
52 Lagerei, sonstige Dienstleistungen für den Verkehr	105,7	104,2	106,7	111,7	109,0	3,1
53 Post-, Kurier- und Expressdienste	101,0	105,5	107,4	112,7	107,6	6,5
I Gastgewerbe	103,7	105,5	108,4	109,8	109,9	6,0
55 Beherbergung	104,1	109,7	114,2	115,2	110,5	6,1
56 Gastronomie	103,4	102,7	105,0	106,7	109,4	5,8
J Information und Kommunikation	105,0	103,9	105,9	107,2	108,8	3,6
58 Verlagswesen	101,0	103,7	104,4	105,6	105,5	4,5
59 Film, TV-Programme, Kinos, Tonstudios, Musikverlag	103,1	102,1	105,1	106,8	105,8	2,6
60 Rundfunkveranstalter	113,7	102,0	103,5	103,5	110,8	- 2,6
61 Telekommunikation	105,4	105,3	107,1	107,1	110,4	4,7
62 Dienstleistungen der Informationstechnologie	102,7	105,5	106,8	111,1	108,8	5,9
63 Informationsdienstleistungen	104,1	104,7	107,5	109,6	109,8	5,5
K Erbringung von Finanz- und Versicherungsleistungen	108,2	106,0	107,4	111,0	113,0	4,4
64 Erbringung von Finanzdienstleistungen	105,6	104,7	107,2	110,5	111,1	5,2
65 Versicherungen, Rückversicherungen, Pensionskassen	111,3	104,6	104,9	110,4	111,7	0,4
66 Mit Finanz- u. Versicherungsdienstl. verb. Tätigk.	108,9	108,0	109,0	111,9	115,9	6,4
L Grundstücks- und Wohnungswesen	105,9	109,2	107,8	109,3	110,0	3,9
M Freiberufliche, wiss. u. techn. Dienstleistungen	104,6	106,0	107,3	110,4	109,6	4,8
69 Rechts- und Steuerberatung, Wirtschaftsprüfung	105,6	107,8	111,6	118,4	115,7	9,6
70 Verwaltung u. Führung v. Untern., Untern. beratung	105,0	106,4	107,3	112,0	110,6	5,3
71 Architektur-, Ing. büros, techn., physik. Untersuchung	103,4	103,9	106,4	106,6	107,6	4,1
72 Forschung und Entwicklung	106,3	106,7	108,3	108,5	109,3	2,8
73 Werbung und Marktforschung	104,7	108,4	104,8	105,8	108,3	3,4
74 Sonst. freiberufl., wissenschaftl. u. techn. Tätigk.	103,6	103,2	104,9	109,4	106,6	2,9
75 Veterinärwesen	102,0	110,7	114,6	110,3	110,3	8,1
N Sonstige wirtschaftliche Dienstleistungen	102,8	103,5	105,3	106,8	108,1	5,2
77 Vermietung von beweglichen Sachen	102,5	101,5	103,1	103,9	103,5	1,0
78 Vermittlung und Überlassung von Arbeitskräften	101,8	103,7	107,3	108,0	110,4	8,4
79 Reisebüros, -veranstalter u. sonst. Reservierungen	101,7	103,6	103,3	107,4	108,4	6,6
80 Wach- und Sicherheitsdienste sowie Detekteien	103,4	106,4	110,7	111,3	108,3	4,7
81 Gebäudebetreuung, Garten- und Landschaftsbau	103,3	102,7	104,2	106,1	110,0	6,5
82 Dienstleistungen für Unternehmen u. Privatpers. ang	104,2	104,5	105,6	106,6	109,9	5,5

#### 4. Entwicklung des Index der durchschnittlichen Bruttostundenverdienste<sup>1)</sup> in Hessen

Gliederungsmerkmale	2023				2024	Zu- bzw. Abnahme (-) 1. Quartal 2024 gegenüber 1. Quartal 2023
	1. Quartal	2. Quartal	3. Quartal	4. Quartal	1. Quartal	
	2022 = 100					in Prozent

Noch: 4.4 Wirtschaftszweige

O-S Öffentliche und persönliche Dienstleistungen	103,4	107,4	107,5	109,7	109,1	5,5
O Öff. Verwaltung, Verteidigung, Sozialversicherung	100,8	105,8	105,9	105,2	107,3	6,4
P Erziehung und Unterricht	102,7	107,5	107,1	109,3	107,5	4,7
Q Gesundheits- und Sozialwesen	105,0	109,1	110,1	112,3	111,8	6,5
86 Gesundheitswesen	104,1	107,9	111,1	112,9	110,3	6,0
87 Heime (ohne Erholungs- und Ferienheime)	104,5	107,5	108,3	110,3	110,0	5,3
88 Sozialwesen (ohne Heime)	107,1	113,4	111,2	113,9	117,3	9,5
R Kunst, Unterhaltung und Erholung	103,1	106,8	107,4	110,5	108,0	4,8
90 Kreative, künstlerische u. unterhaltende Tätigkeiten	99,9	103,2	102,7	104,4	104,0	4,1
91 Bibliotheken, Archive, Museen, bot. u. zoo. Gärten	101,2	112,3	105,1	106,5	107,6	6,3
92 Spiel-, Wett- und Lotteriewesen	112,2	108,2	107,8	108,7	112,6	0,4
93 Dienstleistungen d. Sports, d. Unterhaltg. u. Erholung	101,7	106,0	110,9	116,4	108,4	6,6
S Erbringung von sonstigen Dienstleistungen	102,7	105,4	103,5	106,3	107,8	5,0
94 Interessenvertr., kirchl. u. sonst. Vereinigungen	101,0	106,3	102,3	104,7	108,0	6,9
95 Reparatur von DV-Geräten und Gebrauchsgütern	106,5	107,7	108,4	112,3	111,5	4,7
96 Sonstige überwiegend persönliche Dienstleistungen	101,1	100,7	102,4	105,8	101,5	0,4

1) Index der Bruttostundenverdienste der Vollzeitbeschäftigten ohne Sonderzahlungen.

**5. Entwicklung der Indizes der durchschnittlichen Bruttoverdienste<sup>1)</sup>  
in Hessen seit 2022**

Jahr	Quartal	Bruttomonatsverdienste		Bruttostundenverdienste	
		2022 = 100	Veränderung zum Vorjahreszeitraum in Prozent	2022 = 100	Veränderung zum Vorjahreszeitraum in Prozent
2022		100	X	100	X
2023		105,5	5,5	106,3	6,3
2022	1. Quartal	97,1	X	98,3	X
	2. Quartal	99,2	X	99,2	X
	3. Quartal	100,5	X	99,5	X
	4. Quartal	103,3	X	102,9	X
2023	1. Quartal	103,2	6,3	104,4	6,2
	2. Quartal	105,1	5,9	105,4	6,3
	3. Quartal	105,7	5,2	106,5	7,0
	4. Quartal	108,1	4,6	108,8	5,7
2024	1. Quartal	108,5	5,1	109,8	5,2

1) Index der Bruttoverdienste der Vollzeitbeschäftigten ohne Sonderzahlungen.