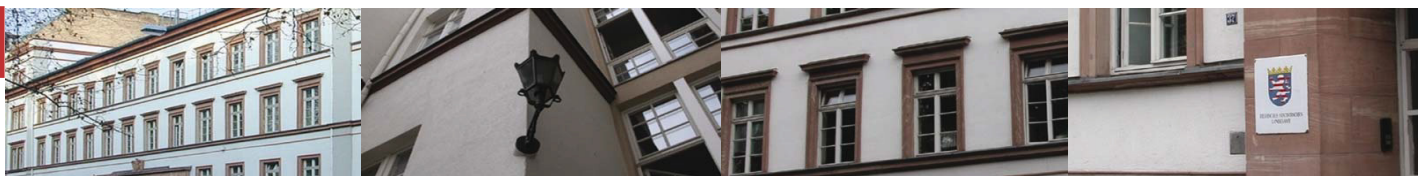




# Statistische Berichte



Kennziffer: B VI 5 - j/19

August 2020

## Die Tätigkeit der Sozialgerichte in Hessen im Jahr 2019

# Hessisches Statistisches Landesamt, Wiesbaden

## Impressum

Dienstgebäude: Rheinstraße 35/37, 65185 Wiesbaden

Briefadresse: 65175 Wiesbaden

## Kontakt für Fragen und Anregungen zu diesem Bericht

Frau Witteyer 0611 3802-325

Herr Schmidt 0611 3802-336

E-Mail [rechtspflege@statistik.hessen.de](mailto:rechtspflege@statistik.hessen.de)

Telefax 0611 3802-390

Internet <https://statistik.hessen.de>

## Copyright

© Hessisches Statistisches Landesamt, Wiesbaden, 2020

Vervielfältigung und Verbreitung, auch auszugsweise, mit Quellenangabe gestattet.

## Allgemeine Geschäftsbedingungen

Die Allgemeinen Geschäftsbedingungen sind unter

[https://statistik.hessen.de \"AGB\"](https://statistik.hessen.de \)

abrufbar.

## Zeichenerklärungen

- = genau Null (nichts vorhanden) bzw. keine Veränderung eingetreten
- 0 = Zahlenwert ungleich Null, Betrag jedoch kleiner als die Hälfte von 1 in der letzten besetzten Stelle
- . = Zahlenwert unbekannt oder geheim zu halten
- ... = Zahlenwert lag bei Redaktionsschluss noch nicht vor
- () = Aussagewert eingeschränkt, da der Zahlenwert statistisch unsicher ist
- / = keine Angabe, da Zahlenwert nicht sicher genug
- x = Tabellenfeld gesperrt, weil Aussage nicht sinnvoll  
(oder bei Veränderungsraten ist die Ausgangszahl kleiner als 100)
- D = Durchschnitt
- s = geschätzte Zahl
- p = vorläufige Zahl
- r = berichtigte Zahl

Aus Gründen der Übersichtlichkeit sind nur negative Veränderungsraten und Salden mit einem Vorzeichen versehen. Positive Veränderungsraten und Salden sind ohne Vorzeichen. Im Allgemeinen ist ohne Rücksicht auf die Endsumme auf- bzw. abgerundet worden. Das Ergebnis der Summierung der Einzelzahlen kann deshalb geringfügig von der Endsumme abweichen.

## Inhalt

### I. Vorbemerkungen

Vorbemerkungen	2
----------------	---

### II. Tabellenteil

#### Tätigkeit der Sozialgerichte in Hessen

1. Anhängige, erledigte und unerledigte Klageverfahren 1988 bis 2019 sowie Verfahren zur Gewährung von einstweiligem Rechtsschutz und sonstige Verfahren 2012 bis 2019	3
2. Klageverfahren 2019 vor den Sozialgerichten	4
3. Verfahren 2019 zur Gewährung von einstweiligem Rechtsschutz und sonstige Verfahren vor den Sozialgerichten	6

#### Tätigkeit des Hessischen Landessozialgerichts

4. Anhängige, erledigte und unerledigte Berufungsverfahren 1988 bis 2019 sowie Beschwerdeverfahren 2017 bis 2019	8
5. Berufungsverfahren 2019 vor dem Hessischen Landessozialgericht	9
6. Beschwerdeverfahren 2019 vor dem Hessischen Landessozialgericht	
a. Beschwerden gegen Entscheidungen über die Gewährung von einstweiligem Rechtsschutz	11
b. Ohne Beschwerden gegen Entscheidungen über Gewährung von einstweiligem Rechtsschutz	13

## Vorbemerkung

Die Gerichte der Sozialgerichtsbarkeit sind besondere Verwaltungsgerichte und entscheiden über Rechtsstreite öffentlich-rechtlicher nichtverfassungsrechtlicher Art, die die soziale Sicherheit betreffen. Dies sind insbesondere Angelegenheiten der gesetzlichen Renten-, Unfall- und Krankenversicherung, der Pflegeversicherung, der Bundesagentur für Arbeit, der Grundsicherung für Arbeitssuchende, der Sozialhilfe, des Asylbewerberleistungsgesetzes, des sozialen Entschädigungsrechts, des Schwerbehindertenrechts, des Bundeserziehungsgeldes, des Vertragsarztrechts (einschließlich des Vertragszahnarztrechts) und sonstiger staatlicher Transferleistungen wie Elterngeld und Betreuungsgeld.

In Hessen gibt es **sieben Sozialgerichte** und das **Hessische Landessozialgericht** in Darmstadt. Die Sozialgerichte befinden sich in Darmstadt, Frankfurt am Main, Fulda, Gießen, Kassel, Marburg und Wiesbaden.

### Tätigkeit der Sozialgerichte in Hessen

#### 1. Anhängige, erledigte und unerledigte Klageverfahren 1988 bis 2019 sowie Verfahren zur Gewährung von einstweiligem Rechtsschutz und sonstige Verfahren 2012 bis 2019

Jahr	Anhängige Verfahren <sup>1)</sup>				Erledigte Verfahren		Unerledigte Verfahren am Jahresende	
	insgesamt		darunter Neuzugänge					
	Anzahl	Zu- bzw. Abnahme (–) gegenüber Vorjahr in %	Anzahl	Zu- bzw. Abnahme (–) gegenüber Vorjahr in %	Anzahl	Zu- bzw. Abnahme (–) gegenüber Vorjahr in %	Anzahl	Zu- bzw. Abnahme (–) gegenüber Vorjahr in %

#### Klagen

1988	31 819	– 2,0	11 724	1,0	12 627	2,1	19 192	– 4,5
1989	31 712	– 0,3	12 520	6,8	12 132	– 3,9	19 580	2,0
1990	31 553	– 0,5	11 973	– 4,4	12 651	4,3	18 902	– 3,5
1991	28 633	– 9,3	9 749	– 18,6	12 187	– 3,7	16 446	– 13,0
1992	26 267	– 8,3	9 821	0,7	11 598	– 4,8	14 669	– 10,8
1993	25 401	– 3,3	10 732	9,3	11 079	– 4,5	14 322	– 2,4
1994	26 830	5,6	12 508	16,5	10 948	– 1,2	15 882	10,9
1995	29 412	9,6	13 530	8,2	11 840	8,1	17 572	10,6
1996	31 882	8,4	14 318	5,8	12 350	4,3	19 532	11,2
1997	33 851	6,2	14 319	0,0	12 887	4,3	20 964	7,3
1998	35 227	4,1	14 263	– 0,4	13 264	2,9	21 963	4,8
1999	35 944	2,0	13 981	– 2,0	13 802	4,1	22 142	0,8
2000	35 691	– 0,7	13 556	– 3,0	14 866	7,7	20 825	– 5,9
2001	36 813	3,1	15 979	17,9	13 584	– 8,6	23 229	11,5
2002	38 407	4,3	15 179	– 5,0	14 596	7,4	23 811	2,5
2003	39 550	3,0	15 769	3,9	15 058	3,2	24 492	2,9
2004	42 627	7,8	18 075	14,6	15 809	5,0	26 818	9,5
2005	47 018	10,3	19 684	8,9	18 614	17,7	28 404	5,9
2006	49 568	5,4	21 096	7,2	20 353	9,3	29 215	2,9
2007	50 727	2,3	22 250	5,5	23 391	14,9	27 336	– 6,4
2008	49 462	– 2,5	22 501	1,1	21 005	– 10,2	28 457	4,1
2009	49 208	– 0,5	20 797	– 7,6	20 909	– 0,5	28 299	– 0,6
2010	50 617	2,9	22 284	7,2	23 332	11,6	27 285	– 3,6
2011	50 620	0,0	23 362	4,8	23 367	0,2	27 253	– 0,1
2012	48 084	– 5,0	20 825	– 10,9	21 303	– 8,8	26 781	– 1,7
2013	47 210	– 1,8	20 423	– 1,9	20 214	– 5,1	26 996	0,8
2014	46 765	– 0,9	19 767	– 3,2	19 829	– 1,9	26 936	– 0,2
2015	47 828	1,3	20 881	2,2	20 297	0,4	27 531	2,0
2016	48 245	0,9	20 709	– 0,8	19 388	– 4,5	28 857	4,8
2017	48 943	1,4	20 087	– 3,0	19 510	0,6	29 433	2,0
2018	55 120	12,6	25 684	27,9	20 313	4,1	34 807	18,3
2019	59 366	7,7	24 556	– 4,4	23 521	15,8	35 845	3,0

#### Verfahren zur Gewährung von einstweiligem Rechtsschutz und sonstige Verfahren

2012	3 130	– 4,8	2 760	– 6,4	2 802	– 4,0	328	– 11,1
2013	3 176	1,5	2 846	3,1	2 847	1,6	329	0,3
2014	3 408	7,3	3 079	8,2	3 038	6,7	370	12,5
2015	3 199	0,7	2 831	– 0,5	2 889	1,5	310	– 5,8
2016	2 890	– 9,7	2 580	– 8,9	2 648	– 8,3	242	– 21,9
2017	2 560	– 11,4	2 315	– 10,3	2 287	– 13,6	273	12,8
2018	2 469	– 3,6	2 195	– 5,2	2 205	– 3,6	264	– 3,3
2019	2 544	3,0	2 279	3,8	2 281	3,4	263	– 0,4

1) Nach Bestandsbereinigung.

## 2. Klageverfahren 2019 vor den Sozialgerichten

Art der Angabe		Land Hessen	Sozialgerichte						
			Darm- stadt	Frank- furt	Fulda	Gießen	Kassel	Marburg	Wies- baden
Anhängige Klagen	Anzahl	59 366	11 148	17 172	3 722	8 345	6 972	4 694	7 313
darunter									
Neuzugänge	Anzahl	24 556	4 691	6 617	1 437	4 094	3 189	1 738	2 790
	%	41,4	42,1	38,5	38,6	49,1	45,7	37,0	38,2
Erledigte Klagen (in % der Neuzugänge)	Anzahl	23 521	4 410	6 043	1 509	3 749	2 921	1 957	2 932
	%	95,8	94,0	91,3	105,0	91,6	91,6	112,6	105,1
Unerledigte Klagen am Jahresende	Anzahl	35 845	6 738	11 129	2 213	4 596	4 051	2 737	4 381
	%	60,4	60,4	64,8	59,5	55,1	58,1	58,3	59,9

### Von den Neuzugängen betrafen das Sachgebiet

Krankenversicherung ohne Verfahren nach § 7a

SGB IV u. ohne Betriebsprüfungen nach

§§ 28p u. 28q SGB IV

Vertrags (zahn)- arztangelegenheiten

	Anzahl	9 556	1 552	3 355	479	2 055	963	402	750
	%	38,9	33,1	50,7	33,3	50,2	30,2	23,1	26,9
	Anzahl	414	—	—	—	—	—	414	—
	%	1,7	—	—	—	—	—	23,8	—
Pflegeversicherung	Anzahl	520	92	100	48	78	80	56	66
	%	2,1	2,0	1,5	3,3	1,9	2,5	3,2	2,4
Unfallversicherung	Anzahl	1 047	223	197	115	152	154	93	113
	%	4,3	4,8	3,0	8,0	3,7	4,8	5,4	4,1

Rentenversicherung ohne Verfahren nach § 7a

SGB IV u. ohne Betriebs prüfungen nach

§§ 28p u. 28q SGB IV

Angelegenheiten der Bundesagentur für Arbeit

	Anzahl	2 650	543	511	236	465	410	220	265
	%	10,8	11,6	7,7	16,4	11,4	12,9	12,7	9,5
	Anzahl	1 326	289	338	83	159	176	73	208
	%	5,4	6,2	5,1	5,8	3,9	5,5	4,2	7,5
Angelegenheiten nach dem SGB II sowie §§ 6a	Anzahl	4 677	924	1 193	185	611	715	194	855
und 6b BKGG	%	19,0	19,7	18,0	12,9	14,9	22,4	11,2	30,6
Angelegenheiten nach dem SGB XII	Anzahl	831	177	142	63	124	122	80	123
	%	3,4	3,8	2,1	4,4	3,0	3,8	4,6	4,4

Versorgungs- und Entschädigungsrecht

	Anzahl	132	22	27	12	18	24	8	21
	%	0,5	0,5	0,4	0,8	0,4	0,8	0,5	0,8

Verfahren zur Feststellung der Behinderung

nach SGB IX	Anzahl	2 864	742	636	194	368	420	179	325
	%	11,7	15,8	9,6	13,5	9,0	13,2	10,3	11,6

Verfahren nach § 7a SGB IV sowie Betriebs-

prüfungen nach §§ 28p und 28q SGB IV	Anzahl	230	75	72	12	22	21	—	28
	%	0,9	1,6	1,1	0,8	0,5	0,7	—	1,0

Angelegenheiten nach dem Asylbewerber-

leistungsgesetz	Anzahl	159	11	14	1	23	86	11	13
	%	0,6	0,2	0,2	0,1	0,6	2,7	0,6	0,5

Sonstiges

	Anzahl	150	41	32	9	19	18	8	23
	%	0,6	0,9	0,5	0,6	0,5	0,6	0,5	0,8

### Die erledigten Verfahren wurden beendet durch

Endurteil	Anzahl	1 885	461	388	133	371	241	107	184
	%	8,0	10,5	6,4	8,8	9,9	8,3	5,5	6,3
Instanzbeendenden Gerichtsbescheid	Anzahl	1 646	210	627	66	129	199	180	235
	%	7,0	4,8	10,4	4,4	3,4	6,8	9,2	8,0
Gerichtlichen Vergleich	Anzahl	1 820	426	420	68	121	201	217	367
	%	7,7	9,7	7,0	4,5	3,2	6,9	11,1	12,5
Übereinstimmende Erledigungserklärung	Anzahl	2 773	328	956	228	407	302	303	249
	%	11,8	7,4	15,8	15,1	10,9	10,3	15,5	8,5
Angenommenes Anerkenntnis	Anzahl	2 717	735	542	185	393	355	134	373
	%	11,6	16,7	9,0	12,3	10,5	12,2	6,8	12,7
Zurücknahme	Anzahl	10 862	1 998	2 651	751	2 011	1 372	823	1 256
	%	46,2	45,3	43,9	49,8	53,6	47,0	42,1	42,8
Unterbrechung, Ruhen oder Aussetzung	Anzahl	880	96	178	46	133	178	103	146
	%	3,7	2,2	2,9	3,0	3,5	6,1	5,3	5,0
Auf sonstige Art	Anzahl	938	156	281	32	184	73	90	122
	%	4,0	3,5	4,7	2,1	4,9	2,5	4,6	4,2

## 2. Klageverfahren 2019 vor den Sozialgerichten

Art der Angabe		Land Hessen	Sozialgerichte						
			Darm- stadt	Frank- furt	Fulda	Gießen	Kassel	Marburg	Wies- baden
Erledigte Klagen	Anzahl	23 521	4 410	6 043	1 509	3 749	2 921	1 957	2 932
<b>Verfahrensdauer der erledigten Klagen</b>									
bis einschl. 3 Monate	Anzahl	4 148	966	869	177	510	624	414	588
	%	17,6	21,9	14,4	11,7	13,6	21,4	21,2	20,1
mehr als 3 bis einschl. 6 Monate	Anzahl	4 170	546	1 293	176	1 168	427	204	356
	%	17,7	12,4	21,4	11,7	31,2	14,6	10,4	12,1
mehr als 6 bis einschl. 12 Monate	Anzahl	5 304	1 180	1 114	316	912	747	400	635
	%	22,6	26,8	18,4	20,9	24,3	25,6	20,4	21,7
mehr als 12 bis einschl. 18 Monate	Anzahl	2 814	523	545	200	395	427	283	441
	%	12,0	11,9	9,0	13,3	10,5	14,6	14,5	15,0
mehr als 18 bis einschl. 24 Monate	Anzahl	1 984	394	440	137	305	246	167	295
	%	8,4	8,9	7,3	9,1	8,1	8,4	8,5	10,1
mehr als 24 bis einschl. 36 Monate	Anzahl	2 598	460	680	184	327	278	289	380
	%	11,0	10,4	11,3	12,2	8,7	9,5	14,8	13,0
mehr als 36 bis einschl. 48 Monate	Anzahl	1 616	228	668	158	104	152	109	197
	%	6,9	5,2	11,1	10,5	2,8	5,2	5,6	6,7
mehr als 48 Monate	Anzahl	887	113	434	161	28	20	91	40
	%	3,8	2,6	7,2	10,7	0,7	0,7	4,6	1,4
<b>Von den erledigten Klageverfahren entfielen auf folgende Sachgebiete</b>									
Krankenversicherung ohne Verfahren nach § 7a SGB IV u. ohne Betriebsprüfungen nach §§ 28p u. 28q SGB IV	Anzahl	8 775	1 580	2 728	500	1 774	1 026	389	778
	%	37,3	35,8	45,1	33,1	47,3	35,1	19,9	26,5
Vertrags (zahn)- arztangelegenheiten	Anzahl	583	—	—	—	—	—	583	—
	%	2,5	—	—	—	—	—	29,8	—
Pflegeversicherung	Anzahl	465	77	73	44	78	76	57	60
	%	2,0	1,7	1,2	2,9	2,1	2,6	2,9	2,0
Unfallversicherung	Anzahl	1 005	233	150	145	156	108	88	125
	%	4,3	5,3	2,5	9,6	4,2	3,7	4,5	4,3
Rentenversicherung ohne Verfahren nach § 7a SGB IV u. ohne Betriebsprüfungen nach §§ 28p u. 28q SGB IV	Anzahl	2 681	494	632	259	434	360	212	290
	%	11,4	11,2	10,5	17,2	11,6	12,3	10,8	9,9
Angelegenheiten der Bundesagentur für Arbeit	Anzahl	1 493	366	380	79	208	166	94	200
	%	6,3	8,3	6,3	5,2	5,5	5,7	4,8	6,8
Angelegenheiten nach dem SGB II sowie §§ 6a und 6b BKGG	Anzahl	4 432	783	1 259	183	577	530	234	866
	%	18,8	17,8	20,8	12,1	15,4	18,1	12,0	29,5
Angelegenheiten nach dem SGB XII	Anzahl	881	135	190	63	130	131	74	158
	%	3,7	3,1	3,1	4,2	3,5	4,5	3,8	5,4
Versorgungs- und Entschädigungsrecht	Anzahl	137	28	31	15	14	25	10	14
	%	0,6	0,6	0,5	1,0	0,4	0,9	0,5	0,5
Verfahren zur Feststellung der Behinderung nach SGB IX	Anzahl	2 720	639	516	202	330	425	208	400
	%	11,6	14,5	8,5	13,4	8,8	14,5	10,6	13,6
Verfahren nach § 7a SGB IV sowie Betriebsprüfungen nach §§ 28p und 28q SGB IV	Anzahl	115	34	34	10	16	12	—	9
	%	0,5	0,8	0,6	0,7	0,4	0,4	—	0,3
Angelegenheiten nach dem Asylbewerberleistungsgesetz	Anzahl	65	4	2	2	8	39	6	4
	%	0,3	0,1	0,0	0,1	0,2	1,3	0,3	0,1
Sonstiges	Anzahl	169	37	48	7	24	23	2	28
	%	0,7	0,8	0,8	0,5	0,6	0,8	0,1	1,0

### 3. Verfahren 2019 zur Gewährung von einstweiligem Rechtsschutz und sonstige Verfahren vor den Sozialgerichten

Art der Angabe		Land Hessen	Sozialgerichte						
			Darmstadt	Frankfurt	Fulda	Gießen	Kassel	Marburg	Wiesbaden
Anhängige Klagen	Anzahl	2 544	502	706	101	330	328	210	367
darunter									
Neuzugänge	Anzahl	2 279	440	629	84	301	303	184	338
	%	89,6	87,6	89,1	83,2	91,2	92,4	87,6	92,1
Erledigte Klagen (in % der Neuzugänge)	Anzahl	2 281	445	623	90	290	302	190	341
	%	100,1	101,1	99,0	107,1	96,3	99,7	103,3	100,9
Unerledigte Klagen am Jahresende	Anzahl	263	57	83	11	40	26	20	26
	%	10,3	11,4	11,8	10,9	12,1	7,9	9,5	7,1

#### Von den Neuzugängen betrafen das Sachgebiet

Krankenversicherung ohne Verfahren nach § 7a SGB IV u. ohne Betriebsprüfungen nach §§ 28p u. 28q SGB IV	Anzahl	260	45	73	19	26	38	14	45
	%	11,4	10,2	11,6	22,6	8,6	12,5	7,6	13,3
Vertrags (zahn)- arztangelegenheiten	Anzahl	6	—	—	—	—	—	6	—
	%	0,3	—	—	—	—	—	3,3	—
Pflegeversicherung	Anzahl	16	1	3	1	6	4	1	—
	%	0,7	0,2	0,5	1,2	2,0	1,3	0,5	—
Unfallversicherung	Anzahl	15	2	8	—	—	1	2	2
	%	0,7	0,5	1,3	—	—	0,3	1,1	0,6
Rentenversicherung ohne Verfahren nach § 7a SGB IV u. ohne Betriebsprüfungen nach §§ 28p u. 28q SGB IV	Anzahl	52	6	5	6	12	5	7	11
	%	2,3	1,4	0,8	7,1	4,0	1,7	3,8	3,3
Angelegenheiten der Bundesagentur für Arbeit	Anzahl	107	19	38	4	17	11	8	10
	%	4,7	4,3	6,0	4,8	5,6	3,6	4,3	3,0
Angelegenheiten nach dem SGB II sowie §§ 6a und 6b BKGG	Anzahl	1 427	294	414	34	199	180	103	203
	%	62,6	66,8	65,8	40,5	66,1	59,4	56,0	60,1
Angelegenheiten nach dem SGB XII	Anzahl	264	46	52	12	30	32	39	53
	%	11,6	10,5	8,3	14,3	10,0	10,6	21,2	15,7
Versorgungs- und Entschädigungsrecht	Anzahl	3	2	—	—	1	—	—	—
	%	0,1	0,5	—	—	0,3	—	—	—
Verfahren zur Feststellung der Behinderung nach SGB IX	Anzahl	11	—	3	—	2	4	1	1
	%	0,5	—	0,5	—	0,7	1,3	0,5	0,3
Verfahren nach § 7a SGB IV sowie Betriebsprüfungen nach §§ 28p und 28q SGB IV	Anzahl	39	10	14	—	3	4	—	8
	%	1,7	2,3	2,2	—	1,0	1,3	—	2,4
Angelegenheiten nach dem Asylbewerberleistungsgesetz	Anzahl	57	9	11	7	5	20	3	2
	%	2,5	2,0	1,7	8,3	1,7	6,6	1,6	0,6
Sonstiges	Anzahl	22	6	8	1	—	4	—	3
	%	1,0	1,4	1,3	1,2	—	1,3	—	0,9

#### Die erledigten Verfahren wurden beendet durch

Beschluss	Anzahl	1 126	201	339	30	154	138	109	155
	%	49,4	45,2	54,4	33,3	53,1	45,7	57,4	45,5
Gerichtlichen Vergleich	Anzahl	61	11	6	2	4	8	12	18
	%	2,7	2,5	1,0	2,2	1,4	2,6	6,3	5,3
Übereinstimmende Erledigungserklärung	Anzahl	188	25	76	8	8	25	11	35
	%	8,2	5,6	12,2	8,9	2,8	8,3	5,8	10,3
Angenommenes Anerkenntnis	Anzahl	169	39	28	5	35	29	4	29
	%	7,4	8,8	4,5	5,6	12,1	9,6	2,1	8,5
Zurücknahme	Anzahl	652	154	143	41	85	93	52	84
	%	28,6	34,6	23,0	45,6	29,3	30,8	27,4	24,6
Unterbrechung, Ruhen oder Aussetzung	Anzahl	2	—	—	1	—	—	—	1
	%	0,1	—	—	1,1	—	—	—	0,3
Auf sonstige Art	Anzahl	83	15	31	3	4	9	2	19
	%	3,6	3,4	5,0	3,3	1,4	3,0	1,1	5,6



### 3. Verfahren 2019 zur Gewährung von einstweiligem Rechtsschutz und sonstige Verfahren vor den Sozialgerichten

Art der Angabe		Land Hessen	Sozialgerichte						
			Darm- stadt	Frank- furt	Fulda	Gießen	Kassel	Marburg	Wies- baden
Erledigte Klagen	Anzahl	2 281	445	623	90	290	302	190	341
<b>Verfahrensdauer der erledigten Klagen</b>									
bis einschl. 1 Monat	Anzahl	1 232	203	310	29	170	195	110	215
	%	54,0	45,6	49,8	32,2	58,6	64,6	57,9	63,0
mehr als 1 bis einschl. 2 Monate	Anzahl	631	144	173	30	84	83	40	77
	%	27,7	32,4	27,8	33,3	29,0	27,5	21,1	22,6
mehr als 2 bis einschl. 3 Monate	Anzahl	230	55	76	16	16	15	25	27
	%	10,1	12,4	12,2	17,8	5,5	5,0	13,2	7,9
mehr als 3 bis einschl. 6 Monate	Anzahl	162	39	55	10	18	8	12	20
	%	7,1	8,8	8,8	11,1	6,2	2,6	6,3	5,9
mehr als 6 bis einschl. 12 Monate	Anzahl	21	1	9	5	2	—	3	1
	%	0,9	0,2	1,4	5,6	0,7	—	1,6	0,3
mehr als 12 Monate	Anzahl	5	3	—	—	—	1	—	1
	%	0,2	0,7	—	—	—	0,3	—	0,3
<b>Von den erledigten Klageverfahren entfielen auf folgende Sachgebiete</b>									
Krankenversicherung ohne Verfahren nach § 7a SGB IV u. ohne Betriebsprüfungen nach §§ 28p u. 28q SGB IV	Anzahl	265	42	73	18	32	38	15	47
	%	11,6	9,4	11,7	20,0	11,0	12,6	7,9	13,8
Vertrags (zahn)- arztangelegenheiten	Anzahl	5	—	—	—	—	—	5	—
	%	0,2	—	—	—	—	—	2,6	—
Pflegeversicherung	Anzahl	15	1	5	1	4	3	1	—
	%	0,7	0,2	0,8	1,1	1,4	1,0	0,5	—
Unfallversicherung	Anzahl	15	4	5	—	—	2	2	2
	%	0,7	0,9	0,8	—	—	0,7	1,1	0,6
Rentenversicherung ohne Verfahren nach § 7a SGB IV u. ohne Betriebsprüfungen nach §§ 28p u. 28q SGB IV	Anzahl	56	6	6	5	14	5	6	14
	%	2,5	1,3	1,0	5,6	4,8	1,7	3,2	4,1
Angelegenheiten der Bundesagentur für Arbeit	Anzahl	104	18	34	6	18	10	9	9
	%	4,6	4,0	5,5	6,7	6,2	3,3	4,7	2,6
Angelegenheiten nach dem SGB II sowie §§ 6a und 6b BKGG	Anzahl	1 426	307	405	40	185	179	106	204
	%	62,5	69,0	65,0	44,4	63,8	59,3	55,8	59,8
Angelegenheiten nach dem SGB XII	Anzahl	270	46	62	10	25	32	42	53
	%	11,8	10,3	10,0	11,1	8,6	10,6	22,1	15,5
Versorgungs- und Entschädigungsrecht	Anzahl	2	1	—	—	1	—	—	—
	%	0,1	0,2	—	—	0,3	—	—	—
Verfahren zur Feststellung der Behinderung nach SGB IX	Anzahl	10	—	4	—	2	3	1	—
	%	0,4	—	0,6	—	0,7	1,0	0,5	—
Verfahren nach § 7a SGB IV sowie Betriebsprüfungen nach §§ 28p und 28q SGB IV	Anzahl	44	11	13	1	6	5	—	8
	%	1,9	2,5	2,1	1,1	2,1	1,7	—	2,3
Angelegenheiten nach dem Asylbewerberleistungsgesetz	Anzahl	51	4	9	9	3	21	3	2
	%	2,2	0,9	1,4	10,0	1,0	7,0	1,6	0,6
Sonstiges	Anzahl	18	5	7	—	—	4	—	2
	%	0,8	1,1	1,1	—	—	1,3	—	0,6

**Tätigkeit des Hessischen Landessozialgerichts**  
**4. Anhängige, erledigte und unerledigte Berufungsverfahren 1988 bis 2019**  
**sowie Beschwerdeverfahren 2017 bis 2019**

Jahr	Anhängige Verfahren <sup>1)</sup>				Erledigte Verfahren		Unerledigte Verfahren am Jahresende	
	insgesamt		darunter Neuzugänge					
	Anzahl	Zu- bzw. Abnahme (–) gegenüber Vorjahr in %	Anzahl	Zu- bzw. Abnahme (–) gegenüber Vorjahr in %	Anzahl	Zu- bzw. Abnahme (–) gegenüber Vorjahr in %	Anzahl	Zu- bzw. Abnahme (–) gegenüber Vorjahr in %
<b>Berufungen</b>								
1988	4 552	– 1,3	1 490	0,8	1 759	13,6	2 793	– 8,8
1989	4 222	– 7,2	1 430	– 4,0	1 811	3,0	2 411	– 13,7
1990	3 768	– 10,8	1 360	– 4,9	1 666	– 8,0	2 102	– 12,8
1991	3 421	– 9,2	1 321	– 2,9	1 547	– 7,1	1 874	– 10,8
1992	3 101	– 9,4	1 224	– 7,3	1 344	– 13,1	1 757	– 6,2
1993	3 027	– 2,4	1 270	3,8	1 303	– 3,1	1 724	– 1,9
1994	2 979	– 1,6	1 255	– 1,2	1 279	– 1,8	1 700	– 1,4
1995	2 962	– 0,6	1 325	5,6	1 241	– 3,0	1 721	1,2
1996	3 252	9,8	1 531	15,5	1 224	– 1,4	2 028	17,8
1997	3 590	10,4	1 562	2,0	1 336	9,2	2 254	11,1
1998	3 991	11,2	1 737	11,2	1 227	– 8,2	2 764	22,6
1999	4 257	6,7	1 486	– 14,5	1 546	26,0	2 711	– 1,9
2000	4 282	0,6	1 569	5,6	1 848	19,5	2 434	– 10,2
2001	3 857	– 9,9	1 426	– 9,1	1 572	– 14,9	2 285	– 6,1
2002	3 548	– 8,0	1 263	– 11,4	1 322	– 15,9	2 226	– 2,6
2003	3 421	– 3,6	1 193	– 5,5	1 418	7,3	2 003	– 10,0
2004	3 512	2,7	1 505	26,2	1 504	6,1	2 008	0,2
2005	3 481	– 0,9	1 418	– 5,8	1 595	6,1	1 886	– 6,1
2006	3 490	– 0,6	1 604	6,6	1 586	5,5	1 904	– 5,2
2007	3 633	4,1	1 742	8,6	1 579	– 0,4	2 054	7,9
2008	3 617	– 0,4	1 674	– 3,9	1 820	15,3	1 797	– 12,5
2009	3 457	– 4,4	1 665	– 0,5	1 576	– 13,4	1 881	4,7
2010	3 635	5,1	1 763	5,9	1 554	– 1,4	2 081	10,6
2011	3 757	3,4	1 678	– 4,8	1 772	14,0	1 985	– 4,6
2012	3 768	0,3	1 784	6,3	1 676	– 5,4	2 092	5,4
2013	3 857	2,4	1 766	– 1,0	1 699	1,4	2 158	3,2
2014	3 879	0,6	1 722	– 2,5	1 729	1,8	2 150	– 0,4
2015	3 824	– 0,9	1 674	– 5,2	1 629	– 4,1	2 195	1,7
2016	3 911	2,3	1 715	2,4	1 774	8,9	2 137	– 2,6
2017	3 803	– 2,8	1 666	– 2,9	1 897	6,9	1 906	– 10,8
2018	3 830	0,7	1 924	15,5	1 626	– 14,3	2 204	15,6
2019	3 852	0,6	1 646	– 14,4	1 675	3,0	2 177	– 1,2
<b>Beschwerdeverfahren</b>								
a) Beschwerden gegen Entscheidungen über die Gewährung von einstweiligem Rechtsschutz								
2017	372	– 25,5	314	– 18,9	330	– 25,3	42	– 26,3
2018	374	0,5	332	5,7	329	– 0,3	45	7,1
2019	389	4,0	344	3,6	342	4,0	47	4,4
b) Ohne Beschwerden gegen Entscheidungen über Gewährung von einstweiligem Rechtsschutz								
2017	657	– 23,8	388	– 28,9	434	– 26,7	223	– 17,4
2018	722	9,9	499	28,6	547	26,0	175	– 21,5
2019	609	– 15,7	434	– 13,0	480	– 12,2	129	– 26,3

1) Nach Bestandsbereinigung.

## 5. Berufungsverfahren 2019 vor dem Hessischen Landessozialgericht

Art der Angabe		Landes- sozialgericht
Anhängige Verfahren	Anzahl	3 852
darunter		
Neuzugänge	Anzahl	1 646
	%	42,7
Erledigte Verfahren (in % der Neuzugänge)	Anzahl	1 675
	%	101,8
Unerledigte Verfahren am Jahresende	Anzahl	2 177
	%	56,5
<b>Von den Neuzugängen betrafen das Sachgebiet</b>		
Krankenversicherung ohne Verfahren nach § 7a SGB IV u. ohne Betriebsprüfungen nach §§ 28p u. 28q SGB IV	Anzahl	342
	%	20,8
Vertrags (zahn)- arztangelegenheiten	Anzahl	65
	%	3,9
Pflegeversicherung	Anzahl	34
	%	2,1
Unfallversicherung	Anzahl	184
	%	11,2
Rentenversicherung ohne Verfahren nach § 7a SGB IV u. ohne Betriebsprüfungen nach §§ 28p u. 28q SGB IV	Anzahl	294
	%	17,9
Angelegenheiten der Bundesagentur für Arbeit	Anzahl	82
	%	5,0
Angelegenheiten nach dem SGB II sowie §§ 6a und 6b BKGG	Anzahl	264
	%	16,0
Angelegenheiten nach dem SGB XII	Anzahl	144
	%	8,7
Versorgungs- und Entschädigungsrecht	Anzahl	29
	%	1,8
Verfahren zur Feststellung der Behinderung nach SGB IX	Anzahl	142
	%	8,6
Verfahren nach § 7a SGB IV sowie Betriebsprüfungen nach §§ 28p und 28q SGB IV	Anzahl	46
	%	2,8
Angelegenheiten nach dem Asylbewerberleistungsgesetz	Anzahl	2
	%	0,1
Sonstiges	Anzahl	18
	%	1,1
<b>Die erledigten Verfahren wurden beendet durch</b>		
Urteil	Anzahl	412
	%	24,6
Beschluss	Anzahl	241
	%	14,4
Gerichtlichen Vergleich	Anzahl	261
	%	15,6
Übereinstimmende Erledigungserklärung	Anzahl	53
	%	3,2
Angenommenes Anerkenntnis	Anzahl	33
	%	2,0
Zurücknahme des Rechtsmittels	Anzahl	465
	%	27,8
Zurücknahme der Klage/des Antrags	Anzahl	88
	%	5,3
Unterbrechung, Ruhen oder Aussetzung	Anzahl	106
	%	6,3
Auf sonstige Art	Anzahl	16
	%	1,0

## 5. Berufungsverfahren 2019 vor dem Hessischen Landessozialgericht

Art der Angabe		Landes- sozialgericht
Erledigte Verfahren	Anzahl	1 675
<b>Verfahrensdauer der erledigten Verfahren ab Eingang beim Rechtsmittelgericht</b>		
bis einschl. 3 Monate	Anzahl	311
	%	18,6
mehr als 3 bis einschl. 6 Monate	Anzahl	208
	%	12,4
mehr als 6 bis einschl. 12 Monate	Anzahl	384
	%	22,9
mehr als 12 bis einschl. 18 Monate	Anzahl	278
	%	16,6
mehr als 18 bis einschl. 24 Monate	Anzahl	208
	%	12,4
mehr als 24 bis einschl. 36 Monate	Anzahl	162
	%	9,7
mehr als 36 bis einschl. 48 Monate	Anzahl	88
	%	5,3
mehr als 48 bis einschl. 60 Monate	Anzahl	23
	%	1,4
mehr als 60 Monate	Anzahl	13
	%	0,8
<b>Von den erledigten Verfahren entfielen auf folgende Sachgebiete</b>		
Krankenversicherung ohne Verfahren nach § 7a SGB IV u. ohne Betriebsprüfungen	Anzahl	469
nach §§ 28p u. 28q SGB IV	%	28,0
Vertrags (zahn)- arztangelegenheiten	Anzahl	37
	%	2,2
Pflegeversicherung	Anzahl	32
	%	1,9
Unfallversicherung	Anzahl	188
	%	11,2
Rentenversicherung ohne Verfahren nach § 7a SGB IV u. ohne Betriebsprüfungen	Anzahl	279
nach §§ 28p u. 28q SGB IV	%	16,7
Angelegenheiten der Bundesagentur für Arbeit	Anzahl	92
	%	5,5
Angelegenheiten nach dem SGB II sowie §§ 6a und 6b BKGG	Anzahl	262
	%	15,6
Angelegenheiten nach dem SGB XII	Anzahl	113
	%	6,7
Versorgungs- und Entschädigungsrecht	Anzahl	22
	%	1,3
Verfahren zur Feststellung der Behinderung nach SGB IX	Anzahl	143
	%	8,5
Verfahren nach § 7a SGB IV sowie Betriebsprüfungen nach §§ 28p und 28q SGB IV	Anzahl	13
	%	0,8
Angelegenheiten nach dem Asylbewerberleistungsgesetz	Anzahl	1
	%	0,1
Sonstiges	Anzahl	24
	%	1,4

**6. Beschwerdeverfahren 2019 vor dem Hessischen Landessozialgericht**  
**a) Beschwerden gegen Entscheidungen über die Gewährung**  
**von einstweiligem Rechtsschutz**

Art der Angabe	Landes- sozialgericht	
Anhängige Verfahren	Anzahl	389
darunter		
Neuzugänge	Anzahl	344
	%	88,4
Erledigte Verfahren (in % der Neuzugänge)	Anzahl	342
	%	99,4
Unerledigte Verfahren am Jahresende	Anzahl	47
	%	12,1
<b>Von den Neuzugängen betrafen das Sachgebiet</b>		
Krankenversicherung ohne Verfahren nach § 7a SGB IV u. ohne Betriebsprüfungen nach §§ 28p u. 28q SGB IV	Anzahl	54
	%	15,7
Vertrags (zahn)- arztangelegenheiten	Anzahl	—
	%	—
Pflegeversicherung	Anzahl	4
	%	1,2
Unfallversicherung	Anzahl	4
	%	1,2
Rentenversicherung ohne Verfahren nach § 7a SGB IV u. ohne Betriebsprüfungen nach §§ 28p u. 28q SGB IV	Anzahl	7
	%	2,0
Angelegenheiten der Bundesagentur für Arbeit	Anzahl	10
	%	2,9
Angelegenheiten nach dem SGB II sowie §§ 6a und 6b BKGG	Anzahl	165
	%	48,0
Angelegenheiten nach dem SGB XII	Anzahl	70
	%	20,3
Versorgungs- und Entschädigungsrecht	Anzahl	2
	%	0,6
Verfahren zur Feststellung der Behinderung nach SGB IX	Anzahl	2
	%	0,6
Verfahren nach § 7a SGB IV sowie Betriebs-prüfungen nach §§ 28p und 28q SGB IV	Anzahl	17
	%	4,9
Angelegenheiten nach dem Asylbewerberleistungsgesetz	Anzahl	9
	%	2,6
Sonstiges	Anzahl	—
	%	—
<b>Die erledigten Verfahren wurden beendet durch</b>		
Beschluss	Anzahl	256
	%	74,9
Gerichtlichen Vergleich	Anzahl	24
	%	7,0
Übereinstimmende Erledigungserklärung	Anzahl	6
	%	1,8
Angenommenes Anerkenntnis	Anzahl	2
	%	0,6
Zurücknahme des Rechtsmittels	Anzahl	41
	%	12,0
Zurücknahme der Klage/des Antrags	Anzahl	5
	%	1,5
Unterbrechung, Ruhen oder Aussetzung	Anzahl	—
	%	—
Auf sonstige Art	Anzahl	8
	%	2,3

**6. Beschwerdeverfahren 2019 vor dem Hessischen Landessozialgericht**  
**a) Beschwerden gegen Entscheidungen über die Gewährung**  
**von einstweiligem Rechtsschutz**

Art der Angabe	Landes- sozialgericht	
Erledigte Verfahren	Anzahl	342
<b>Verfahrensdauer der erledigten Verfahren ab Eingang beim Rechtsmittelgericht</b>		
bis einschl. 3 Monate	Anzahl	288
	%	84,2
mehr als 3 bis einschl. 6 Monate	Anzahl	52
	%	15,2
mehr als 6 bis einschl. 12 Monate	Anzahl	2
	%	0,6
mehr als 12 bis einschl. 18 Monate	Anzahl	—
	%	—
mehr als 18 bis einschl. 24 Monate	Anzahl	—
	%	—
mehr als 24 bis einschl. 36 Monate	Anzahl	—
	%	—
mehr als 36 bis einschl. 48 Monate	Anzahl	—
	%	—
mehr als 48 bis einschl. 60 Monate	Anzahl	—
	%	—
mehr als 60 Monate	Anzahl	—
	%	—
<b>Von den erledigten Verfahren entfielen auf folgende Sachgebiete</b>		
Krankenversicherung ohne Verfahren nach § 7a SGB IV u. ohne Betriebsprüfungen	Anzahl	53
nach §§ 28p u. 28q SGB IV	%	15,5
Vertrags (zahn)- arztangelegenheiten	Anzahl	—
	%	—
Pflegeversicherung	Anzahl	4
	%	1,2
Unfallversicherung	Anzahl	4
	%	1,2
Rentenversicherung ohne Verfahren nach § 7a SGB IV u. ohne Betriebsprüfungen	Anzahl	7
nach §§ 28p u. 28q SGB IV	%	2,0
Angelegenheiten der Bundesagentur für Arbeit	Anzahl	12
	%	3,5
Angelegenheiten nach dem SGB II sowie §§ 6a und 6b BKGG	Anzahl	163
	%	47,7
Angelegenheiten nach dem SGB XII	Anzahl	69
	%	20,2
Versorgungs- und Entschädigungsrecht	Anzahl	2
	%	0,6
Verfahren zur Feststellung der Behinderung nach SGB IX	Anzahl	2
	%	0,6
Verfahren nach § 7a SGB IV sowie Betriebsprüfungen nach §§ 28p und 28q SGB IV	Anzahl	18
	%	5,3
Angelegenheiten nach dem Asylbewerberleistungsgesetz	Anzahl	8
	%	2,3
Sonstiges	Anzahl	—
	%	—

**6. Beschwerdeverfahren 2019 vor dem Hessischen Landessozialgericht**  
**b) Ohne Beschwerden gegen Entscheidungen über die Gewährung**  
**von einstweiligem Rechtsschutz**

Art der Angabe		Landes- sozialgericht
Anhängige Verfahren	Anzahl	609
darunter		
Neuzugänge	Anzahl	434
	%	71,3
Erledigte Verfahren (in % der Neuzugänge)	Anzahl	480
	%	110,6
Unerledigte Verfahren am Jahresende	Anzahl	129
	%	21,2
<b>Von den Neuzugängen betrafen das Sachgebiet</b>		
Krankenversicherung ohne Verfahren nach § 7a SGB IV u. ohne Betriebsprüfungen nach §§ 28p u. 28q SGB IV	Anzahl	65
	%	15,0
Vertrags (zahn)- arztangelegenheiten	Anzahl	1
	%	0,2
Pflegeversicherung	Anzahl	7
	%	1,6
Unfallversicherung	Anzahl	20
	%	4,6
Rentenversicherung ohne Verfahren nach § 7a SGB IV u. ohne Betriebsprüfungen nach §§ 28p u. 28q SGB IV	Anzahl	24
	%	5,5
Angelegenheiten der Bundesagentur für Arbeit	Anzahl	25
	%	5,8
Angelegenheiten nach dem SGB II sowie §§ 6a und 6b BKGG	Anzahl	184
	%	42,4
Angelegenheiten nach dem SGB XII	Anzahl	73
	%	16,8
Versorgungs- und Entschädigungsrecht	Anzahl	—
	%	—
Verfahren zur Feststellung der Behinderung nach SGB IX	Anzahl	11
	%	2,5
Verfahren nach § 7a SGB IV sowie Betriebsprüfungen nach §§ 28p und 28q SGB IV	Anzahl	3
	%	0,7
Angelegenheiten nach dem Asylbewerberleistungsgesetz	Anzahl	5
	%	1,2
Sonstiges	Anzahl	14
	%	3,2
<b>Die erledigten Verfahren wurden beendet durch</b>		
Beschluss	Anzahl	422
	%	87,9
Gerichtlichen Vergleich	Anzahl	—
	%	—
Übereinstimmende Erledigungserklärung	Anzahl	1
	%	0,2
Angenommenes Anerkenntnis	Anzahl	—
	%	—
Zurücknahme des Rechtsmittels	Anzahl	49
	%	10,2
Zurücknahme der Klage/des Antrags	Anzahl	—
	%	—
Unterbrechung, Ruhen oder Aussetzung	Anzahl	3
	%	0,6
Auf sonstige Art	Anzahl	5
	%	1,0

**6. Beschwerdeverfahren 2019 vor dem Hessischen Landessozialgericht**  
**b) Ohne Beschwerden gegen Entscheidungen über die Gewährung**  
**von einstweiligem Rechtsschutz**

Art der Angabe	Landes- sozialgericht	
Erledigte Verfahren	Anzahl	480
<b>Verfahrensdauer der erledigten Verfahren ab Eingang beim Rechtsmittelgericht</b>		
bis einschl. 3 Monate	Anzahl	291
	%	60,6
mehr als 3 bis einschl. 6 Monate	Anzahl	94
	%	19,6
mehr als 6 bis einschl. 12 Monate	Anzahl	45
	%	9,4
mehr als 12 bis einschl. 18 Monate	Anzahl	20
	%	4,2
mehr als 18 bis einschl. 24 Monate	Anzahl	—
	%	—
mehr als 24 bis einschl. 36 Monate	Anzahl	16
	%	3,3
mehr als 36 bis einschl. 48 Monate	Anzahl	14
	%	2,9
mehr als 48 bis einschl. 60 Monate	Anzahl	—
	%	—
mehr als 60 Monate	Anzahl	—
	%	—
<b>Von den erledigten Verfahren entfielen auf folgende Sachgebiete</b>		
Krankenversicherung ohne Verfahren nach § 7a SGB IV u. ohne Betriebsprüfungen	Anzahl	63
nach §§ 28p u. 28q SGB IV	%	13,1
Vertrags (zahn)- arztangelegenheiten	Anzahl	2
	%	0,4
Pflegeversicherung	Anzahl	7
	%	1,5
Unfallversicherung	Anzahl	14
	%	2,9
Rentenversicherung ohne Verfahren nach § 7a SGB IV u. ohne Betriebsprüfungen	Anzahl	19
nach §§ 28p u. 28q SGB IV	%	4,0
Angelegenheiten der Bundesagentur für Arbeit	Anzahl	28
	%	5,8
Angelegenheiten nach dem SGB II sowie §§ 6a und 6b BKGG	Anzahl	258
	%	53,8
Angelegenheiten nach dem SGB XII	Anzahl	56
	%	11,7
Versorgungs- und Entschädigungsrecht	Anzahl	—
	%	—
Verfahren zur Feststellung der Behinderung nach SGB IX	Anzahl	9
	%	1,9
Verfahren nach § 7a SGB IV sowie Betriebsprüfungen nach §§ 28p und 28q SGB IV	Anzahl	3
	%	0,6
Angelegenheiten nach dem Asylbewerberleistungsgesetz	Anzahl	4
	%	0,8
Sonstiges	Anzahl	17
	%	3,5