



Statistische Berichte



Kennziffer: N I 8 - vj 1/23

Mai 2023

Verdienstentwicklung in Hessen im 1. Quartal 2023

Hessisches Statistisches Landesamt, Wiesbaden

Impressum

Dienstgebäude: Rheinstraße 35/37, 65185 Wiesbaden

Briefadresse: 65175 Wiesbaden

Kontakt für Fragen und Anregungen zu diesem Bericht

Frau Kelz 0611 3802-648

E-Mail verdienste@statistik.hessen.de

Telefax 0611 3802-690

Internet <https://statistik.hessen.de>

Copyright

© Hessisches Statistisches Landesamt, Wiesbaden, 2023

Vervielfältigung und Verbreitung, auch auszugsweise, mit Quellenangabe gestattet.

Allgemeine Geschäftsbedingungen

Die Allgemeinen Geschäftsbedingungen sind abrufbar unter:

<https://statistik.hessen.de/ueber-uns/datenanfragen-und-services>

Zeichenerklärungen

- = genau Null (nichts vorhanden) bzw. keine Veränderung eingetreten
- 0 = Zahlenwert ungleich Null, Betrag jedoch kleiner als die Hälfte von 1 in der letzten besetzten Stelle
- = Zahlenwert unbekannt oder geheim zu halten
- ... = Zahlenwert lag bei Redaktionsschluss noch nicht vor
- () = Aussagewert eingeschränkt, da der Zahlenwert statistisch unsicher ist
- / = keine Angabe, da Zahlenwert nicht sicher genug
- x = Tabellenfeld gesperrt, weil Aussage nicht sinnvoll
(oder bei Veränderungsraten ist die Ausgangszahl kleiner als 100)
- D = Durchschnitt
- s = geschätzte Zahl
- p = vorläufige Zahl
- r = berichtigte Zahl

Aus Gründen der Übersichtlichkeit sind nur negative Veränderungsraten und Salden mit einem Vorzeichen versehen. Positive Veränderungsraten und Salden sind ohne Vorzeichen. Im Allgemeinen ist ohne Rücksicht auf die Endsumme auf- bzw. abgerundet worden. Das Ergebnis der Summierung der Einzelzahlen kann deshalb geringfügig von der Endsumme abweichen.

Inhalt

I. Grundlagen und Methoden

Vorbemerkungen	2
----------------	---

II. Grafiken

1. Entwicklung des Reallohn-, Nominallohn- und Verbraucherpreisindex in Hessen 2008 bis 2022	4
2. Entwicklung des Nominallohnindex in Hessen im 1. Quartal 2023 nach Quintilen	4

III. Tabellen

1. Entwicklung des Reallohn-, Nominallohn- und Verbraucherpreisindex in Hessen 2007 bis 2023	5
2. Entwicklung des Nominallohnindex in Hessen	6
2.1 Geschlecht	
2.2 Beschäftigungsumfang	
2.3 Beruflicher Ausbildungsabschluss	
2.4 Quintile	
2.5 Wirtschaftszweige	
3. Entwicklung des Index der durchschnittlichen Bruttomonatsverdienste in Hessen	9
3.1 Geschlecht	
3.2 Beruflicher Ausbildungsabschluss	
3.3 Quintile	
3.4 Wirtschaftszweige	
4. Entwicklung des Index der durchschnittlichen Bruttostundenverdienste in Hessen	12
4.1 Geschlecht	
4.2 Beruflicher Ausbildungsabschluss	
4.3 Quintile	
4.4 Wirtschaftszweige	

Vorbemerkungen

Inhalte dieses Statistischen Berichts

Dieser Statistische Bericht stellt auf Basis der monatlichen Verdiensterhebung die Entwicklung der Verdienste in Hessen anhand von Indizes dar. Diese werden nach verschiedenen Gliederungsarten ausgewiesen. Sämtliche Verdienstindizes in diesem Statistischen Bericht beziehen sich auf das Basisjahr 2022 = 100. Die Ergebnisse beziehen sich beim Nominallohnindex auf die Entwicklung des Bruttomonatsverdienstes aller Beschäftigten *inklusive* Sonderzahlungen wie Urlaubs- oder Weihnachtsgeld. Die Indizes der Bruttomonats- und Bruttostundenverdienste beziehen sich auf die Verdienstentwicklung der Vollzeitbeschäftigten *ohne* Sonderzahlungen.

Inhalte der Verdiensterhebung

Die Verdiensterhebung umfasst die Wirtschaftszweige der Land- und Forstwirtschaft, des Produzierenden Gewerbes und des Dienstleistungsbereichs (Wirtschaftsabschnitte A bis S der [Klassifikation der Wirtschaftszweige, Ausgabe 2008, kurz: WZ 2008](#)). Monatlich werden Daten zu Verdiensten, Arbeitszeiten und persönlichen Merkmalen auf der Ebene der einzelnen abhängig Beschäftigten erhoben. Die Merkmale der Verdiensterhebung sind an die Inhalte der Entgeltbescheinigungsverordnung angepasst, um eine weitestgehend automatisierte Meldung aus der Lohnabrechnungssoftware und den Personalstammdaten der Betriebe zu ermöglichen.

Neben persönlichen Angaben über die Beschäftigten wie Geschlecht, Geburtsmonat und -jahr sowie Staatsangehörigkeit werden Merkmale über das Beschäftigungsverhältnis erhoben, wie zum Beispiel die Dauer der Unternehmenszugehörigkeit sowie die Personengruppe und der Tätigkeitsschlüssel der Bundesagentur für Arbeit. Die Angaben zur beruflichen Tätigkeit, zum schulischen und beruflichen Ausbildungsabschluss, zur Befristung der Beschäftigten, zur Arbeitnehmerüberlassung und zum Beschäftigungsumfang (Vollzeit, Teilzeit) werden bei der Verdiensterhebung nicht direkt erfragt, sondern über den Tätigkeitsschlüssel erhoben, den die Betriebe für die Meldungen zur gesetzlichen Sozialversicherung vorhalten. Die Verdiensterhebung ermöglicht daher nicht nur Aussagen über die Verdiensthöhe, sondern auch über die Verteilung der Verdienste der Arbeitnehmerinnen und Arbeitnehmer sowie den Einfluss persönlicher, betrieblicher und arbeitsplatzbezogener Eigenschaften, die die individuelle Verdiensthöhe bestimmen.

Da die Bruttomonatsverdienste gemeinsam mit den bezahlten Stunden erfasst werden, können für alle Beschäftigten auch Bruttostundenverdienste berechnet werden. Als Bruttomonatsverdienst wird das Gesamtbruttoentgelt gemäß § 1 Absatz 2 Nummer 2 c Entgeltbescheinigungsverordnung (EBV) angegeben. Bezahlte Stunden ohne Überstunden sind für alle Beschäftigten zwingend anzugeben, unabhängig davon, ob die Entlohnung anhand der Stunden berechnet wird oder ob Monatsgehälter gezahlt werden. Bei Beschäftigten, die nicht nach Stunden bezahlt werden, wird die vertraglich vereinbarte Arbeitszeit angegeben.

Die ermittelten Bruttostundenverdienste werden für wichtige Statistiken verwendet, wie zum Beispiel den Anteil von Niedriglohnbezieherinnen und Niedriglohnbezieher. Insgesamt werden die Ergebnisse der Verdiensterhebung von der Bundesregierung und den Landesregierungen, der Europäischen Kommission, den Arbeitgeber- und Arbeitnehmerorganisationen, den regionalen Vertretungen der gewerblichen Wirtschaft, der wirtschafts- und sozialwissenschaftlichen Forschung sowie von Versicherungsunternehmen zu verschiedenen Zwecken genutzt.

Verdienstindizes

Seit dem Berichtsjahr 2022 basieren die Verdienstindizes auf der neuen Verdiensterhebung. Diese löste die Vierteljährliche Verdiensterhebung ab und bietet eine deutlich höhere Qualität der Ergebnisse. So werden seit 2022 zum Beispiel auch kleinere Betriebe erfasst (bis zu 10 Beschäftigte) und zusätzlich zu

Vollzeit-, Teilzeit- und geringfügig Beschäftigten auch alle weiteren Beschäftigungsarten wie z. B. Auszubildende und Altersteilzeitbeschäftigte abgebildet. Darüber hinaus werden nun auch die Wirtschaftszweige der Land- und Forstwirtschaft einbezogen, sodass sich die Ergebnisse für die Gesamtwirtschaft ab 2022 auf die Wirtschaftsabschnitte A bis S der WZ 2008 anstatt nur auf das Produzierende Gewerbe und den Dienstleistungsbereich (B bis S) beziehen.

Die Verdienstindizes werden als Laspeyres-Kettenindex berechnet. Dabei bleibt die Anzahl der Beschäftigten des Basisjahres unverändert. Nur die Verdienste und ggf. die Sonderzahlungen variieren. Die Indizes zeigen folglich, wie sich die durchschnittlichen Bruttoverdienste mit bzw. ohne Sonderzahlungen der Beschäftigten verändert hätten, wenn im jeweiligen Zeitraum die gleiche Beschäftigtenstruktur bestanden hätte wie im Basiszeitraum.

Der **Nominallohnindex** bezieht sich auf die Verdienstentwicklung aller Beschäftigten und stellt die durchschnittliche Entwicklung der Bruttomonatsverdienste *einschließlich* Sonderzahlungen dar.

Der **Reallohnindex** setzt den Nominallohnindex und den Verbraucherpreisindex ins Verhältnis, um die Veränderung der Verdienste mit der Preisentwicklung zu vergleichen. Der Reallohnindex nimmt ab, wenn die Preise stärker steigen als die Verdienste. Er gibt somit Hinweise zur Entwicklung der Kaufkraft der Beschäftigten.

Die **Indizes der Bruttomonats- und Bruttostundenverdienste** beziehen sich auf die Verdienstentwicklung der Vollzeitbeschäftigten und stellen die durchschnittliche Entwicklung der Verdienste *ohne* Sonderzahlungen dar.

Konzept der Datengewinnung

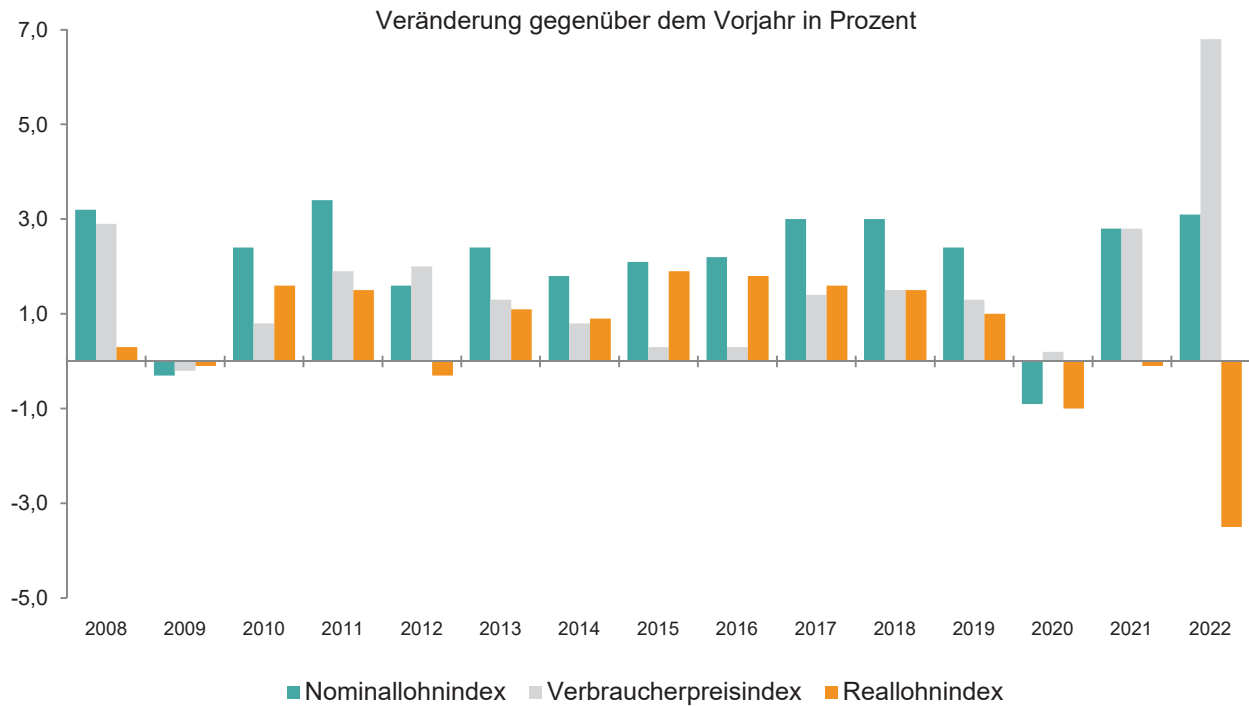
Grundsätzlich werden nur Daten von Beschäftigten erfasst, die für den vollen Berichtsmonat beschäftigt waren. Für Beschäftigungsverhältnisse in Betrieben mit sozialversicherungspflichtig Beschäftigten der Wirtschaftsabschnitte A bis S der WZ 2008 ohne O und ohne überwiegenden Teil von P wird die Erhebung als Primärerhebung bei einer Stichprobe von Betrieben ab einem sozialversicherungspflichtig Beschäftigten durchgeführt. In Hessen werden dazu rund 4.600 Betriebe befragt. Die Auswahl der Betriebe ist das Ergebnis einer Stichprobenziehung nach für ganz Deutschland einheitlichen Vorgaben, die die Repräsentativität der Stichprobe sicherstellen. Für diese Erhebung besteht Auskunftspflicht. Die Angaben für Beschäftigungsverhältnisse der Wirtschaftsabschnitte O (vollständig) und P (überwiegend) werden aus einer Stichprobe der Datensätze der Personalstandstatistik gewonnen. Diese ist eine Vollerhebung der Beschäftigten des öffentlichen Dienstes.

Die Verdiensterhebung vereint Elemente einer Konjunktur- und einer Strukturstatistik. Um beiden Sachverhalten auch bezogen auf ihre Ansprüche an die Aktualität der Datenbereitstellung gerecht zu werden, wird einzig für den ausgewählten Berichtsmonat April eines jeden Jahres eine Vollimputation der Betriebe ohne sozialversicherungspflichtig Beschäftigte und eine gebundene Hochrechnung durchgeführt, um eine möglichst vollständige Abdeckung der Grundgesamtheit zu erreichen und gleichzeitig den Beantwortungsaufwand so gering wie möglich zu halten. Für alle anderen Berichtsmonate wird auf die Vollimputation der Betriebe ohne sozialversicherungspflichtig Beschäftigte und auf die gebundene Hochrechnung verzichtet.

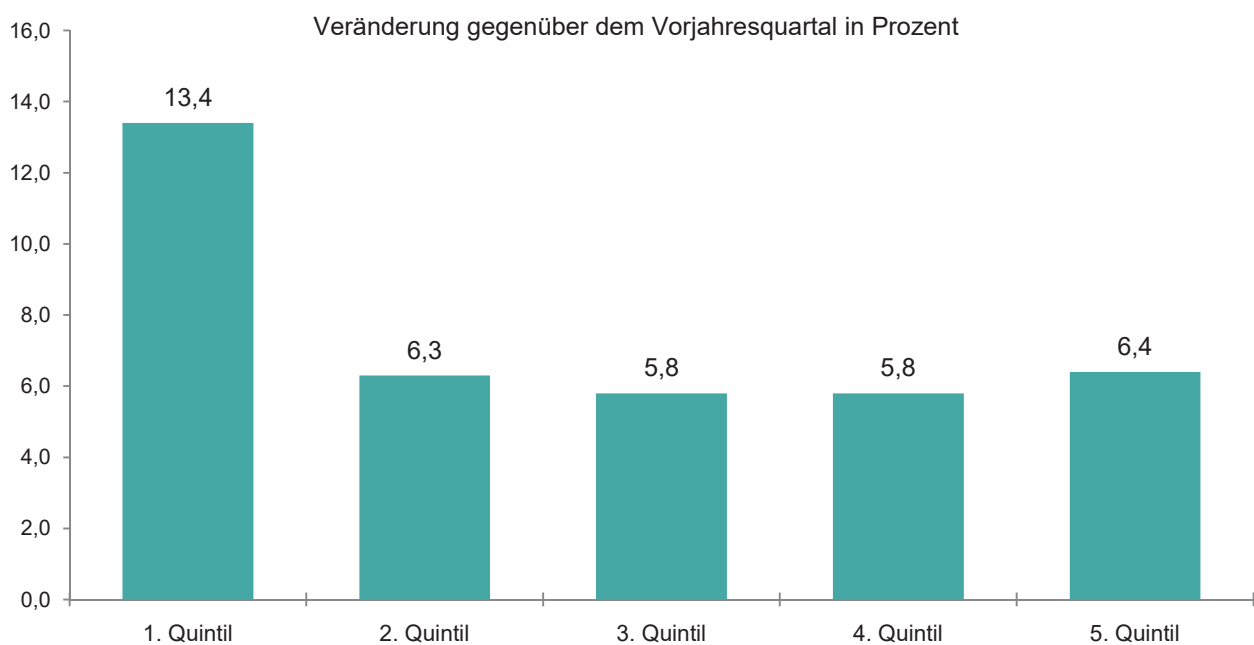
Rechtsgrundlage

Rechtsgrundlage ist das Verdienststatistikgesetz (VerdStatG) in Verbindung mit dem Gesetz über die Statistik für Bundeszwecke (Bundesstatistikgesetz – BStatG). Erhoben werden die Angaben nach § 4 Absatz 3 VerdStatG. Die Auskunftspflicht ergibt sich aus § 8 Absatz 1 Satz 1 VerdStatG in Verbindung mit § 15 BStatG. Nach § 8 Absatz 1 Satz 3 VerdStatG sind die Inhaberinnen und Inhaber der in die Erhebung einbezogenen Betriebe sowie die mit deren Leitung Beauftragten im Rahmen der ihnen übertragenen Aufgaben und Befugnisse auskunftspflichtig.

1. Entwicklung des Reallohn-, Nominallohn- und Verbraucherpreisindex in Hessen 2008 bis 2022



2. Entwicklung des Nominallohnindex in Hessen im 1. Quartal 2023 nach Quintilen



1. Entwicklung des Reallohn-, Nominallohn- und Verbraucherpreisindex in Hessen 2007 bis 2023

Jahr	Quartal	Reallohnindex ¹⁾		Nominallohnindex ¹⁾		Verbraucherpreisindex ²⁾	
		2022 = 100	Veränderung zum Vorjahres- zeitraum in Prozent	2022 = 100	Veränderung zum Vorjahres- zeitraum in Prozent	2020 = 100	Veränderung zum Vorjahres- zeitraum in Prozent
2007		92,4	X	72,9	X	86,6	X
2008		92,7	0,3	75,2	3,2	89,1	2,9
2009		92,6	– 0,1	75,0	– 0,3	88,9	– 0,2
2010		94,1	1,6	76,8	2,4	89,6	0,8
2011		95,5	1,5	79,4	3,4	91,3	1,9
2012		95,2	– 0,3	80,7	1,6	93,1	2,0
2013		96,2	1,1	82,6	2,4	94,3	1,3
2014		97,1	0,9	84,1	1,8	95,1	0,8
2015		98,9	1,9	85,9	2,1	95,4	0,3
2016		100,7	1,8	87,8	2,2	95,7	0,3
2017		102,3	1,6	90,4	3,0	97,0	1,4
2018		103,8	1,5	93,1	3,0	98,5	1,5
2019		104,8	1,0	95,3	2,4	99,8	1,3
2020		103,7	– 1,0	94,4	– 0,9	100	0,2
2021		103,6	– 0,1	97,0	2,8	102,8	2,8
2022		100	– 3,5	100	3,1	109,8	6,8
2016	1. Quartal	99,2	3,7	85,6	3,8	94,7	—
	2. Quartal	104,1	2,6	90,7	2,4	95,7	– 0,1
	3. Quartal	93,7	1,0	82,1	1,2	96,2	0,2
	4. Quartal	106,6	0,7	93,4	1,6	96,2	0,9
2017	1. Quartal	99,9	0,7	87,5	2,2	96,2	1,6
	2. Quartal	106,0	1,8	93,6	3,2	97,0	1,4
	3. Quartal	94,5	0,9	84,0	2,3	97,6	1,5
	4. Quartal	108,4	1,7	96,1	2,9	97,3	1,1
2018	1. Quartal	100,8	0,9	89,3	2,1	97,3	1,1
	2. Quartal	107,9	1,8	96,7	3,3	98,4	1,4
	3. Quartal	96,5	2,1	87,2	3,8	99,2	1,6
	4. Quartal	109,8	1,3	99,1	3,1	99,1	1,8
2019	1. Quartal	102,3	1,5	91,6	2,6	98,3	1,0
	2. Quartal	108,4	0,5	98,7	2,1	100,0	1,6
	3. Quartal	98,4	2,0	90,1	3,3	100,5	1,3
	4. Quartal	111,3	1,4	101,6	2,5	100,2	1,1
2020	1. Quartal	101,7	– 0,6	92,8	1,3	100,2	1,9
	2. Quartal	103,9	– 4,2	95,1	– 3,6	100,5	0,5
	3. Quartal	98,1	– 0,3	88,9	– 1,3	99,5	– 1,0
	4. Quartal	111,0	– 0,3	100,8	– 0,8	99,7	– 0,5
2021	1. Quartal	100,3	– 1,4	92,6	– 0,2	101,4	1,2
	2. Quartal	105,5	1,5	98,4	3,5	102,4	1,9
	3. Quartal	98,4	0,3	92,5	4,0	103,2	3,7
	4. Quartal	110,1	– 0,8	104,6	3,8	104,3	4,6
2022	1. Quartal	99,3	– 1,0	96,2	3,9	106,4	4,9
	2. Quartal	102,0	– 3,3	101,5	3,2	109,3	6,7
	3. Quartal	93,8	– 4,7	94,6	2,3	110,7	7,3
	4. Quartal	104,7	– 4,9	107,7	3,0	113,0	8,3
2023	1. Quartal	98,0	– 1,3	102,5	6,5	114,9	8,0

1) Index der Bruttonomatsverdienste einschl. Sonderzahlungen (Laspeyres-Kettenindex). Bis einschließlich 2021 bezieht sich der Index auf die Wirtschaftszweige B bis S, ab 2022 auf die Wirtschaftszweige A bis S der WZ 2008. — 2) Zur Berechnung des Reallohnindex wurden für den Verbraucherpreisindex Quartalsdurchschnitte berechnet.

2. Entwicklung des Nominallohnindex¹⁾ in Hessen

Gliederungsmerkmale	2022				2023	Zu- bzw. Abnahme (–) 1. Quartal 2023 gegenüber 1. Quartal 2022 in Prozent
	1. Quartal	2. Quartal	3. Quartal	4. Quartal	1. Quartal	
	2022 = 100					
Nominallohnindex (Gesamtwirtschaft)	96,2	101,5	94,6	107,7	102,5	6,5
2.1 Geschlecht						
Weiblich	95,5	99,1	95,4	110,1	101,5	6,3
Männlich	96,6	102,9	94,2	106,4	103,1	6,7
2.2 Beschäftigungsumfang						
Vollzeitbeschäftigte	96,3	102,2	94,3	107,1	103,0	7,0
Teilzeitbeschäftigte	95,2	98,2	95,4	111,1	100,1	5,1
Geringfügig Beschäftigte	96,8	96,9	98,8	107,4	104,4	7,9
2.3 Beruflicher Ausbildungsabschluss						
Ohne beruflichen Ausbildungsabschluss	94,1	98,9	96,9	110,1	100,7	7,0
Anerkannter Berufsabschluss	94,3	100,4	95,0	110,3	99,9	5,9
Meister-/Techniker-/Fachschulabschluss/Bachelor	98,0	101,3	95,1	105,7	104,0	6,1
Diplom/Magister/Master/Staatsexamen/Promotion/Habilitation	98,5	103,7	93,4	104,3	105,8	7,4
2.4 Quintile						
1. Quintil	90,3	98,8	99,2	111,7	102,4	13,4
2. Quintil	93,1	98,4	96,3	112,1	99,0	6,3
3. Quintil	93,9	99,5	95,5	111,2	99,3	5,8
4. Quintil	95,2	102,0	94,5	108,2	100,7	5,8
5. Quintil	101,4	106,4	91,2	101,1	107,9	6,4
2.5 Wirtschaftszweige						
A-S Gesamtwirtschaft	96,2	101,5	94,6	107,7	102,5	6,5
A Land- und Forstwirtschaft, Fischerei	95,4	98,4	98,5	107,6	98,7	3,5
01 Landwirtschaft, Jagd und verbundene Tätigkeiten	95,8	99,3	98,7	106,2	101,1	5,5
02 Forstwirtschaft und Holzeinschlag	95,0	97,0	98,3	109,6	95,3	0,3
03 Fischerei und Aquakultur	93,2	94,6	99,9	112,2	99,5	6,8
B-S Produzierendes Gewerbe und Dienstleistungsbereich	96,2	101,5	94,6	107,7	102,5	6,5
B-N Produzierendes Gewerbe und wirtschaftl. Dienstl.	96,2	103,4	93,9	106,5	103,9	8,0
B-F Produzierendes Gewerbe	93,1	105,0	93,8	108,2	100,0	7,4
B Bergbau und Gewinnung von Steinen und Erden	92,2	106,6	92,2	108,9	135,3	46,7
06 Gewinnung von Erdöl und Erdgas	91,9	111,9	91,0	105,2	152,0	65,4
08 Gewinnung von Steinen und Erden, sonstiger Bergbau	92,9	95,5	94,8	116,8	98,5	6,0
09 Dienstleistungen f. d. Bergbau u. Gewinnung v. Steinen	90,5	95,0	99,7	114,7	103,0	13,8
C Verarbeitendes Gewerbe	93,4	106,3	92,8	107,4	101,2	8,4
10 Herstellung von Nahrungs- und Futtermitteln	93,2	98,9	94,3	113,7	99,9	7,2
11 Getränkeherstellung	96,1	97,2	95,0	111,6	101,8	5,9
12 Tabakverarbeitung	96,7	98,9	106,4	97,9	95,6	– 1,1
13 Herstellung von Textilien	90,5	99,6	95,4	114,4	96,9	7,1
14 Herstellung von Bekleidung	93,5	105,8	94,6	106,0	99,3	6,2
15 Herstellung von Leder, Lederwaren und Schuhen	98,0	97,0	97,7	107,3	101,0	3,1
16 H. v. Holz-, Flecht-, Korb- u. Korkwaren (ohne Möbel)	97,6	98,0	96,4	108,1	102,6	5,1
17 Herstellung von Papier, Pappe und Waren daraus	89,8	99,8	97,1	113,2	94,0	4,7
18 H. v. Druckerz., Vervielf. v. Ton-, Bild-, Datenträgern	99,4	99,4	98,8	102,3	98,1	– 1,3
19 Kokerei und Mineralölverarbeitung	88,8	95,6	91,8	123,9	94,3	6,2
20 Herstellung von chemischen Erzeugnissen	83,2	129,1	82,8	104,8	89,3	7,3
21 Herstellung von pharmazeutischen Erzeugnissen	97,4	108,5	87,7	106,4	103,5	6,3
22 Herstellung von Gummi- und Kunststoffwaren	92,1	103,0	91,3	113,6	100,4	9,0
23 H. v. Glas-, -waren, Keramik, Verarb. v. Steinen u. Erden	91,7	100,1	92,0	116,1	105,4	14,9
24 Metallerzeugung und -bearbeitung	96,8	102,5	95,0	105,8	108,7	12,3
25 Herstellung von Metallerzeugnissen	93,1	103,7	95,1	108,1	103,1	10,7
26 H. v. DV-Geräten, elektron. u. opt. Erzeugnissen	91,8	105,2	95,1	107,9	100,6	9,6
27 Herstellung von elektrischen Ausrüstungen	91,9	105,1	94,7	108,2	104,4	13,6
28 Maschinenbau	94,5	101,7	96,3	107,4	100,2	6,0
29 Herstellung von Kraftwagen und Kraftwagenteilen	99,8	106,7	94,0	99,5	106,0	6,2
30 Sonstiger Fahrzeugbau	91,8	111,8	94,2	102,2	101,2	10,2
31 Herstellung von Möbeln	99,8	94,4	98,2	107,6	100,3	0,5

2. Entwicklung des Nominallohnindex¹⁾ in Hessen

Gliederungsmerkmale	2022				2023	Zu- bzw. Abnahme (–) 1. Quartal 2023 gegenüber 1. Quartal 2022 in Prozent
	1. Quartal	2. Quartal	3. Quartal	4. Quartal	1. Quartal	
	2022 = 100					
32 Herstellung von sonstigen Waren	90,9	103,1	93,5	112,4	97,9	7,7
33 Reparatur u. Installation von Masch. u. Ausrüstungen	97,6	98,9	95,6	107,8	105,7	8,3
D Energieversorgung	91,2	102,5	92,7	113,6	94,9	4,1
E Wasserversorg., Entsorg., Beseitig. v. Umweltverschm.	96,0	96,5	94,9	112,7	97,9	2,0
36 Wasserversorgung	91,7	93,9	95,1	119,4	94,6	3,2
37 Abwasserentsorgung	94,1	95,6	94,5	115,7	99,4	5,6
38 Sammlung, Abfallbeseitigung, Rückgewinnung	97,7	97,2	94,8	110,4	98,4	0,7
39 Beseitigung v. Umweltverschm. u. sonst. Entsorgung	92,0	99,2	99,5	109,4	97,6	6,1
F Baugewerbe	91,4	100,9	98,7	109,0	94,2	3,1
41 Hochbau	89,3	106,0	100,6	104,1	87,8	– 1,7
42 Tiefbau	88,4	101,1	100,3	110,2	88,5	0,1
43 Vorb. Baustellenarbeiten, Bauinstall., sonst. Ausbau	92,5	99,9	97,9	109,7	97,3	5,2
G-S Dienstleistungsbereich	97,2	100,4	94,9	107,6	103,3	6,3
G-N Wirtschaftliche Dienstleistungen	97,7	102,6	93,9	105,7	105,5	8,0
G Handel, Instandhaltung und Reparatur von Kfz	97,5	100,7	94,4	107,4	103,4	6,1
45 Kfz-Handel, Instandhaltung und Reparatur von Kfz	95,1	102,2	97,5	105,3	99,5	4,6
46 Großhandel (ohne Handel mit Kraftfahrzeugen)	99,6	100,2	93,8	106,3	106,7	7,1
47 Einzelhandel (ohne Handel mit Kraftfahrzeugen)	94,2	100,8	94,2	110,8	97,2	3,2
H Verkehr und Lagerei	92,3	102,4	97,6	107,7	99,6	7,9
49 Landverkehr und Transport in Rohrfernleitungen	95,0	99,8	96,9	108,4	99,3	4,5
50 Schifffahrt	88,3	99,4	100,3	112,0	99,2	12,3
51 Luftfahrt	85,5	105,7	101,5	107,3	103,7	21,3
52 Lagerei, sonstige Dienstleistungen für den Verkehr	92,3	103,3	96,8	107,6	98,5	6,7
53 Post-, Kurier- und Expressdienste	92,6	99,7	95,8	111,9	96,8	4,5
I Gastgewerbe	89,0	98,3	101,3	111,4	104,9	17,9
55 Beherbergung	88,4	95,5	103,2	112,9	105,3	19,1
56 Gastronomie	89,2	99,6	100,5	110,7	104,6	17,3
J Information und Kommunikation	100,5	103,2	94,0	102,4	105,9	5,4
58 Verlagswesen	95,1	104,9	92,0	108,1	103,2	8,5
59 Film, TV-Programme, Kinos, Tonstudios, Musikverlag	93,5	101,7	96,0	108,8	102,4	9,5
60 Rundfunkveranstalter	89,8	107,5	89,9	112,8	102,4	14,0
61 Telekommunikation	97,5	96,9	103,2	102,4	113,0	15,9
62 Dienstleistungen der Informationstechnologie	101,8	103,1	93,8	101,2	105,5	3,6
63 Informationsdienstleistungen	98,0	105,1	93,2	103,8	105,8	8,0
K Erbringung von Finanz- und Versicherungsleistungen	106,1	108,7	85,3	99,9	120,7	13,8
64 Erbringung von Finanzdienstleistungen	108,3	108,7	85,5	97,4	116,1	7,2
65 Versicherungen, Rückversicherungen, Pensionskassen	91,4	110,2	85,7	112,7	100,2	9,6
66 Mit Finanz- u. Versicherungsdienstl. verb. Tätigk.	105,8	107,8	84,3	102,1	149,6	41,4
L Grundstücks- und Wohnungswesen	99,7	106,6	91,1	102,7	102,6	2,9
M Freiberufliche, wiss. u. techn. Dienstleistungen	93,3	101,1	96,2	109,4	101,1	8,4
69 Rechts- und Steuerberatung, Wirtschaftsprüfung	87,2	92,3	103,7	116,7	94,4	8,3
70 Verwaltung u. Führung v. Untern., Untern. beratung	94,7	104,2	92,6	108,4	103,7	9,5
71 Architektur-, Ing. büros, techn., physik. Untersuchung	94,2	103,3	96,1	106,4	98,5	4,6
72 Forschung und Entwicklung	93,0	103,8	94,9	108,2	107,5	15,6
73 Werbung und Marktforschung	100,3	98,1	97,0	104,7	118,1	17,7
74 Sonst. freiberufl., wissenschaftl. u. techn. Tätigk.	101,3	104,7	92,1	102,0	88,7	– 12,4
75 Veterinärwesen	93,1	95,0	98,7	113,3	107,7	15,7
N Sonstige wirtschaftliche Dienstleistungen	94,8	99,2	98,8	107,1	101,3	6,9
77 Vermietung von beweglichen Sachen	92,5	107,1	94,9	105,5	104,3	12,8
78 Vermittlung und Überlassung von Arbeitskräften	94,9	98,6	102,5	104,0	104,0	9,6
79 Reisebüros, -veranstalter u. sonst. Reservierungen	90,7	100,0	96,1	113,3	100,1	10,4
80 Wach- und Sicherheitsdienste sowie Detekteien	95,4	97,7	98,8	108,1	102,5	7,4
81 Gebäudebetreuung, Garten- und Landschaftsbau	95,7	98,7	98,8	106,8	104,5	9,2
82 Dienstleistungen für Unternehmen u. Privatpers. ang	94,9	99,2	97,8	108,1	96,1	1,3
O-S Öffentliche und persönliche Dienstleistungen	96,1	95,7	96,8	111,3	98,4	2,4
O Öff. Verwaltung, Verteidigung, Sozialversicherung	97,7	95,5	96,2	110,6	96,5	– 1,2

2. Entwicklung des Nominallohnindex¹⁾ in Hessen

Gliederungsmerkmale	2022				2023	Zu- bzw. Abnahme (–) 1. Quartal 2023 gegenüber 1. Quartal 2022 in Prozent
	1. Quartal	2. Quartal	3. Quartal	4. Quartal	1. Quartal	
	2022 = 100					
P Erziehung und Unterricht	98,4	95,6	96,4	109,7	97,4	– 1,0
Q Gesundheits- und Sozialwesen	93,9	95,4	97,7	113,0	99,9	6,4
86 Gesundheitswesen	94,0	95,7	98,1	112,2	99,3	5,6
87 Heime (ohne Erholungs- und Ferienheime)	93,1	95,2	97,0	114,7	100,1	7,5
88 Sozialwesen (ohne Heime)	94,4	94,6	97,1	113,8	101,6	7,6
R Kunst, Unterhaltung und Erholung	93,9	99,4	98,2	108,6	99,4	5,9
90 Kreative, künstlerische u. unterhaltende Tätigkeiten	95,7	98,5	97,9	107,9	98,6	3,0
91 Bibliotheken, Archive, Museen, bot. u. zoo. Gärten	94,3	97,7	95,2	112,8	95,8	1,6
92 Spiel-, Wett- und Lotteriewesen	94,0	96,6	97,9	111,5	113,1	20,3
93 Dienstleistungen d. Sports, d. Unterhaltg. u. Erholung	92,6	101,6	99,3	106,5	95,7	3,3
S Erbringung von sonstigen Dienstleistungen	94,5	97,9	95,7	112,0	99,8	5,6
94 Interessenvertr., kirchl. u. sonst. Vereinigungen	94,8	98,7	95,9	110,7	100,1	5,6
95 Reparatur von DV-Geräten und Gebrauchsgütern	91,9	103,6	98,8	105,6	98,5	7,2
96 Sonstige überwiegend persönliche Dienstleistungen	93,8	94,3	94,5	117,4	99,2	5,8

1) Index der Bruttonomatsverdienste aller Beschäftigten inklusive Sonderzahlungen.

3. Entwicklung des Index der durchschnittlichen Bruttomonatsverdienste ¹⁾ in Hessen

Gliederungsmerkmale	2022				2023	Zu- bzw. Abnahme (–) 1. Quartal 2023 gegenüber 1. Quartal 2022
	1. Quartal	2. Quartal	3. Quartal	4. Quartal	1. Quartal	
	2022 = 100					in Prozent
Index (Gesamtwirtschaft)	97,1	99,2	100,5	103,3	103,2	6,3
3.1 Geschlecht						
Weiblich	97,3	98,9	100,4	103,4	103,6	6,5
Männlich	97,0	99,2	100,5	103,2	102,9	6,1
3.2 Beruflicher Ausbildungsabschluss						
Ohne beruflichen Ausbildungsabschluss	95,6	98,2	100,9	105,3	103,9	8,7
Anerkannter Berufsabschluss	96,7	99,2	100,4	103,7	102,9	6,4
Meister-/Techniker-/Fachschulabschluss/Bachelor	97,6	99,0	100,9	102,4	103,4	5,9
Diplom/Magister/Master/Staatsexamen/Promotion/Habilitation	97,7	99,3	100,4	102,7	103,2	5,6
3.3 Quintile						
1. Quintil	92,8	98,8	101,7	106,6	105,6	13,8
2. Quintil	97,4	99,0	100,4	103,2	103,4	6,2
3. Quintil	97,9	99,0	100,1	103,0	103,5	5,7
4. Quintil	98,3	99,2	100,0	102,4	103,6	5,4
5. Quintil	97,2	99,3	100,6	102,9	101,6	4,5
3.4 Wirtschaftszweige						
A-S Gesamtwirtschaft	97,1	99,2	100,5	103,3	103,2	6,3
A Land- und Forstwirtschaft, Fischerei	99,1	97,5	99,4	103,9	102,7	3,6
01 Landwirtschaft, Jagd und verbundene Tätigkeiten	99,1	98,2	99,2	103,6	103,9	4,8
02 Forstwirtschaft und Holzeinschlag	99,4	96,9	99,7	103,9	101,0	1,6
03 Fischerei und Aquakultur	93,8	95,5	101,9	108,8	99,0	5,5
B-S Produzierendes Gewerbe und Dienstleistungsbereich	97,1	99,2	100,5	103,3	103,2	6,3
B-N Produzierendes Gewerbe und wirtschaftl. Dienstl.	96,8	99,2	100,5	103,5	103,4	6,8
B-F Produzierendes Gewerbe	97,1	99,4	100,4	103,1	104,5	7,6
B Bergbau und Gewinnung von Steinen und Erden	90,4	99,6	105,8	104,2	133,6	47,8
06 Gewinnung von Erdöl und Erdgas	87,3	99,9	107,8	104,9	150,6	72,5
08 Gewinnung von Steinen und Erden, sonstiger Bergbau	96,6	99,0	101,5	102,9	99,4	2,9
09 Dienstleistungen f. d. Bergbau u. Gewinnung v. Steinen	95,6	98,6	106,1	99,7	112,6	17,8
C Verarbeitendes Gewerbe	97,6	99,3	100,1	103,1	105,6	8,2
10 Herstellung von Nahrungs- und Futtermitteln	96,9	99,1	100,6	103,4	102,8	6,1
11 Getränkeherstellung	97,2	100,1	101,0	101,7	102,2	5,1
12 Tabakverarbeitung	101,2	98,1	101,9	98,8	98,5	– 2,7
13 Herstellung von Textilien	92,5	100,7	102,4	104,5	103,7	12,1
14 Herstellung von Bekleidung	96,1	99,1	101,9	102,9	103,2	7,4
15 Herstellung von Leder, Lederwaren und Schuhen	96,2	99,8	101,0	103,1	103,6	7,7
16 H. v. Holz-, Flecht-, Korb- u. Korkwaren (ohne Möbel)	96,9	99,5	100,1	103,5	103,5	6,8
17 Herstellung von Papier, Pappe und Waren daraus	97,0	99,3	100,4	103,4	101,9	5,1
18 H. v. Druckerz., Vervielf. v. Ton-, Bild-, Datenträgern	98,9	98,8	100,7	101,6	100,8	1,9
19 Kokerei und Mineralölverarbeitung	96,6	96,4	99,4	107,5	102,1	5,7
20 Herstellung von chemischen Erzeugnissen	97,3	100,0	99,1	103,5	105,3	8,2
21 Herstellung von pharmazeutischen Erzeugnissen	97,8	98,6	99,8	103,7	105,3	7,7
22 Herstellung von Gummi- und Kunststoffwaren	96,4	99,1	99,8	104,7	105,5	9,4
23 H. v. Glas-, -waren, Keramik, Verarb. v. Steinen u. Erden	97,1	98,8	100,5	103,5	101,7	4,7
24 Metallerzeugung und -bearbeitung	97,9	98,8	99,9	103,3	103,7	5,9
25 Herstellung von Metallerzeugnissen	98,0	98,8	99,6	103,5	107,1	9,3
26 H. v. DV-Geräten, elektron. u. opt. Erzeugnissen	96,7	99,4	99,8	104,0	106,2	9,8
27 Herstellung von elektrischen Ausrüstungen	98,7	99,7	99,7	101,8	108,2	9,6
28 Maschinenbau	97,5	99,3	100,4	102,8	106,6	9,3
29 Herstellung von Kraftwagen und Kraftwagenteilen	98,4	99,8	100,7	101,2	107,2	8,9
30 Sonstiger Fahrzeugbau	97,7	99,6	101,0	101,7	109,3	11,9
31 Herstellung von Möbeln	94,8	98,8	103,5	103,0	101,7	7,3
32 Herstellung von sonstigen Waren	96,6	99,4	99,0	105,0	103,5	7,1
33 Reparatur u. Installation von Masch. u. Ausrüstungen	99,0	98,5	99,5	102,9	105,6	6,7
D Energieversorgung	97,8	98,9	99,7	103,6	103,8	6,1
E Wasserversorg., Entsorg., Beseitig. v. Umweltverschm.	97,6	99,7	100,4	102,2	101,9	4,4

3. Entwicklung des Index der durchschnittlichen Bruttomonatsverdienste ¹⁾ in Hessen

Gliederungsmerkmale	2022				2023	Zu- bzw. Abnahme (–) 1. Quartal 2023 gegenüber 1. Quartal 2022
	1. Quartal	2. Quartal	3. Quartal	4. Quartal	1. Quartal	
	2022 = 100					in Prozent
36 Wasserversorgung	97,6	100,0	100,8	101,7	100,8	3,3
37 Abwasserentsorgung	98,4	99,2	100,5	101,9	101,2	2,8
38 Sammlung, Abfallbeseitigung, Rückgewinnung	97,5	99,9	100,3	102,4	102,3	4,9
39 Beseitigung v. Umweltverschm. u. sonst. Entsorgung	97,3	99,1	101,3	102,3	102,6	5,4
F Baugewerbe	95,1	99,9	101,9	103,1	99,3	4,4
41 Hochbau	95,7	102,2	101,9	100,2	95,2	– 0,5
42 Tiefbau	92,1	102,4	103,0	102,5	93,7	1,7
43 Vorb. Baustellenarbeiten, Bauinstall., sonst. Ausbau	95,7	98,9	101,6	103,8	102,0	6,6
G-S Dienstleistungsbereich	97,0	99,0	100,6	103,4	102,7	5,9
G-N Wirtschaftliche Dienstleistungen	96,7	99,0	100,6	103,7	103,0	6,5
G Handel, Instandhaltung und Reparatur von Kfz	94,7	99,2	101,1	105,1	100,0	5,6
45 Kfz-Handel, Instandhaltung und Reparatur von Kfz	96,4	98,8	101,8	103,1	102,1	5,9
46 Großhandel (ohne Handel mit Kraftfahrzeugen)	93,5	99,1	101,3	106,0	98,9	5,8
47 Einzelhandel (ohne Handel mit Kraftfahrzeugen)	97,5	99,5	99,4	103,5	102,2	4,8
H Verkehr und Lagerei	97,9	98,1	100,9	103,1	103,5	5,7
49 Landverkehr und Transport in Rohrfernleitungen	98,7	98,3	100,7	102,3	101,7	3,0
50 Schifffahrt	91,5	103,5	104,2	100,8	98,4	7,5
51 Luftfahrt	96,6	96,7	102,4	104,4	105,7	9,4
52 Lagerei, sonstige Dienstleistungen für den Verkehr	97,9	98,5	100,5	103,2	103,7	5,9
53 Post-, Kurier- und Expressdienste	97,9	99,5	100,1	102,6	100,9	3,1
I Gastgewerbe	89,1	99,6	103,4	107,9	107,1	20,2
55 Beherbergung	90,5	99,3	103,4	106,8	106,8	18,0
56 Gastronomie	88,1	99,8	103,5	108,7	107,4	21,9
J Information und Kommunikation	98,1	99,3	99,9	102,7	103,1	5,1
58 Verlagswesen	97,8	98,9	98,8	104,5	101,5	3,8
59 Film, TV-Programme, Kinos, Tonstudios, Musikverlag	96,0	98,2	102,9	102,9	105,2	9,6
60 Rundfunkveranstalter	98,7	99,6	101,0	100,7	114,7	16,2
61 Telekommunikation	98,3	99,0	100,3	102,4	104,3	6,1
62 Dienstleistungen der Informationstechnologie	98,0	99,3	100,1	102,6	102,8	4,9
63 Informationsdienstleistungen	98,6	99,1	99,1	103,2	103,6	5,1
K Erbringung von Finanz- und Versicherungsleistungen	97,8	99,6	100,1	102,6	104,5	6,9
64 Erbringung von Finanzdienstleistungen	97,7	100,0	100,6	101,8	103,1	5,5
65 Versicherungen, Rückversicherungen, Pensionskassen	99,1	98,1	98,2	104,5	107,8	8,8
66 Mit Finanz- u. Versicherungsdienstl. verb. Tätigk.	97,4	98,7	99,3	104,5	107,9	10,8
L Grundstücks- und Wohnungswesen	97,8	99,3	102,0	101,0	103,6	5,9
M Freiberufliche, wiss. u. techn. Dienstleistungen	97,5	98,9	100,3	103,4	103,5	6,2
69 Rechts- und Steuerberatung, Wirtschaftsprüfung	97,5	99,2	100,0	103,3	105,1	7,8
70 Verwaltung u. Führung v. Untern., Untern. beratung	97,0	98,8	100,7	103,5	103,5	6,7
71 Architektur-, Ing. büros, techn., physik. Untersuchung	97,7	98,7	99,5	104,1	101,5	3,9
72 Forschung und Entwicklung	98,2	99,5	100,4	101,8	104,5	6,4
73 Werbung und Marktforschung	98,6	97,6	100,1	103,8	105,3	6,8
74 Sonst. freiberufl., wissenschaftl. u. techn. Tätigk.	98,7	99,3	100,2	101,8	99,5	0,8
75 Veterinärwesen	96,3	97,8	98,9	107,1	111,3	15,6
N Sonstige wirtschaftliche Dienstleistungen	96,4	99,0	100,2	104,3	104,2	8,1
77 Vermietung von beweglichen Sachen	95,9	98,8	101,5	103,8	103,7	8,1
78 Vermittlung und Überlassung von Arbeitskräften	95,7	99,4	100,5	104,4	104,7	9,4
79 Reisebüros, -veranstalter u. sonst. Reservierungen	96,1	96,5	102,1	105,3	102,3	6,5
80 Wach- und Sicherheitsdienste sowie Detekteien	95,9	98,7	99,1	106,3	103,6	8,0
81 Gebäudebetreuung, Garten- und Landschaftsbau	96,9	99,3	99,7	104,0	104,0	7,3
82 Dienstleistungen für Unternehmen u. Privatpers. ang	97,1	99,1	100,2	103,7	104,9	8,0
O-S Öffentliche und persönliche Dienstleistungen	97,8	99,0	100,5	102,6	102,0	4,3
O Öff. Verwaltung, Verteidigung, Sozialversicherung	98,9	99,7	100,5	100,9	100,9	2,0
P Erziehung und Unterricht	99,0	99,1	100,4	101,5	101,4	2,4
Q Gesundheits- und Sozialwesen	96,0	98,4	100,8	104,8	103,3	7,6
86 Gesundheitswesen	95,8	98,5	100,9	104,7	102,1	6,6
87 Heime (ohne Erholungs- und Ferienheime)	96,4	97,9	100,5	105,3	104,4	8,3

3. Entwicklung des Index der durchschnittlichen Bruttomonatsverdienste ¹⁾ in Hessen

Gliederungsmerkmale	2022				2023	Zu- bzw. Abnahme (–) 1. Quartal 2023 gegenüber 1. Quartal 2022 in Prozent
	1. Quartal	2. Quartal	3. Quartal	4. Quartal	1. Quartal	
	2022 = 100					
88 Sozialwesen (ohne Heime)	96,5	98,3	100,7	104,5	106,7	10,6
R Kunst, Unterhaltung und Erholung	97,6	97,7	100,9	103,8	104,1	6,7
90 Kreative, künstlerische u. unterhaltende Tätigkeiten	99,3	98,2	100,0	102,4	102,4	3,1
91 Bibliotheken, Archive, Museen, bot. u. zoo. Gärten	98,4	99,6	100,5	101,4	101,1	2,7
92 Spiel-, Wett- und Lotteriewesen	95,3	97,4	98,9	108,5	112,9	18,5
93 Dienstleistungen d. Sports, d. Unterhaltg. u. Erholung	97,3	97,0	102,6	103,2	102,2	5,0
S Erbringung von sonstigen Dienstleistungen	97,4	98,7	99,9	103,9	102,9	5,6
94 Interessenvertr., kirchl. u. sonst. Vereinigungen	98,0	99,0	100,0	103,0	103,2	5,3
95 Reparatur von DV-Geräten und Gebrauchsgütern	96,6	97,3	99,7	106,5	107,7	11,5
96 Sonstige überwiegend persönliche Dienstleistungen	95,7	98,2	99,6	106,5	101,2	5,7

¹⁾ Index der Bruttomonatsverdienste der Vollzeitbeschäftigten ohne Sonderzahlungen.

4. Entwicklung des Index der durchschnittlichen Bruttostundenverdienste ¹⁾ in Hessen

Gliederungsmerkmale	2022				2023	Zu- bzw. Abnahme (–) 1. Quartal 2023 gegenüber 1. Quartal 2022
	1. Quartal	2. Quartal	3. Quartal	4. Quartal	1. Quartal	
	2022 = 100					in Prozent
Index (Gesamtwirtschaft)	98,3	99,2	99,5	102,9	104,4	6,2
4.1 Geschlecht						
Weiblich	98,5	99,1	99,6	102,9	104,8	6,4
Männlich	98,3	99,3	99,6	102,9	104,2	6,0
4.2 Beruflicher Ausbildungsabschluss						
Ohne beruflichen Ausbildungsabschluss	98,1	99,1	99,6	103,1	104,6	6,6
Anerkannter Berufsabschluss	99,2	99,1	99,0	102,7	103,5	4,3
Meister-/Techniker-/Fachschulabschluss/Bachelor	98,1	99,2	100,0	102,7	104,7	6,7
Diplom/Magister/Master/Staatsexamen/Promotion/Habilitation	97,8	99,3	99,8	103,1	105,1	7,5
4.3 Quintile						
1. Quintil	93,4	99,4	101,0	106,2	108,7	16,4
2. Quintil	97,8	98,9	99,7	103,6	104,9	7,3
3. Quintil	98,6	99,0	99,3	103,2	104,8	6,3
4. Quintil	99,1	99,3	99,1	102,5	103,8	4,7
5. Quintil	99,8	99,3	99,5	101,5	102,0	2,2
4.4 Wirtschaftszweige						
A-S Gesamtwirtschaft	98,3	99,2	99,5	102,9	104,4	6,2
A Land- und Forstwirtschaft, Fischerei	100,8	99,0	98,5	101,7	101,2	0,4
01 Landwirtschaft, Jagd und verbundene Tätigkeiten	101,3	100,2	99,1	99,5	103,0	1,7
02 Forstwirtschaft und Holzeinschlag	101,2	97,9	97,4	103,4	99,5	– 1,7
03 Fischerei und Aquakultur	95,6	96,0	99,7	108,8	99,0	3,6
B-S Produzierendes Gewerbe und Dienstleistungsbereich	98,2	99,2	99,6	102,9	104,5	6,4
B-N Produzierendes Gewerbe und wirtschaftl. Dienstl.	98,2	99,3	99,5	102,9	104,6	6,5
B-F Produzierendes Gewerbe	98,6	99,3	99,4	102,6	105,0	6,5
B Bergbau und Gewinnung von Steinen und Erden	96,3	98,0	102,4	103,4	113,5	17,9
06 Gewinnung von Erdöl und Erdgas	95,6	96,9	103,7	103,9	119,3	24,8
08 Gewinnung von Steinen und Erden, sonstiger Bergbau	99,3	100,2	97,6	102,9	101,2	1,9
09 Dienstleistungen f. d. Bergbau u. Gewinnung v. Steinen	90,6	98,9	108,1	102,4	122,8	35,5
C Verarbeitendes Gewerbe	98,5	99,6	99,1	102,8	105,3	6,9
10 Herstellung von Nahrungs- und Futtermitteln	99,7	99,0	99,4	101,9	102,4	2,7
11 Getränkeherstellung	101,2	99,2	98,2	101,4	102,4	1,2
12 Tabakverarbeitung	106,9	98,2	101,8	93,1	92,8	– 13,2
13 Herstellung von Textilien	98,9	99,1	98,7	103,4	100,9	2,0
14 Herstellung von Bekleidung	99,1	99,4	99,5	102,1	103,7	4,6
15 Herstellung von Leder, Lederwaren und Schuhen	98,5	99,7	99,9	101,8	102,6	4,2
16 H. v. Holz-, Flecht-, Korb- u. Korkwaren (ohne Möbel)	98,7	99,3	99,0	102,9	106,9	8,3
17 Herstellung von Papier, Pappe und Waren daraus	97,2	99,5	99,0	104,2	102,4	5,3
18 H. v. Druckerz., Vervielf. v. Ton-, Bild-, Datenträgern	100,6	97,1	98,5	103,9	101,2	0,6
19 Kokerei und Mineralölverarbeitung	97,2	96,5	100,3	106,0	102,9	5,9
20 Herstellung von chemischen Erzeugnissen	98,0	99,9	98,9	103,2	106,1	8,3
21 Herstellung von pharmazeutischen Erzeugnissen	98,5	98,4	98,8	104,2	107,2	8,8
22 Herstellung von Gummi- und Kunststoffwaren	96,5	100,0	99,5	104,0	105,5	9,3
23 H. v. Glas-, -waren, Keramik, Verarb. v. Steinen u. Erden	98,4	98,8	99,3	103,4	101,8	3,5
24 Metallerzeugung und -bearbeitung	94,2	100,7	100,7	104,4	102,9	9,2
25 Herstellung von Metallerzeugnissen	100,7	99,0	98,4	101,8	107,5	6,8
26 H. v. DV-Geräten, elektron. u. opt. Erzeugnissen	96,9	100,4	98,1	104,6	105,9	9,3
27 Herstellung von elektrischen Ausrüstungen	98,5	100,6	98,8	102,1	108,4	10,1
28 Maschinenbau	99,3	99,4	99,5	101,7	106,8	7,6
29 Herstellung von Kraftwagen und Kraftwagenteilen	99,8	99,1	99,8	101,4	107,9	8,1
30 Sonstiger Fahrzeugbau	98,2	101,6	99,4	100,9	108,3	10,3
31 Herstellung von Möbeln	96,2	99,8	101,8	102,2	102,7	6,8
32 Herstellung von sonstigen Waren	98,6	100,0	98,9	102,6	104,3	5,8
33 Reparatur u. Installation von Masch. u. Ausrüstungen	98,6	98,8	98,8	103,8	107,7	9,2
D Energieversorgung	96,9	98,4	100,4	104,3	106,4	9,8
E Wasserversorg., Entsorg., Beseitig. v. Umweltverschm.	101,3	98,1	99,1	101,4	100,9	– 0,4

4. Entwicklung des Index der durchschnittlichen Bruttostundenverdienste ¹⁾ in Hessen

Gliederungsmerkmale	2022				2023	Zu- bzw. Abnahme (–) 1. Quartal 2023 gegenüber 1. Quartal 2022
	1. Quartal	2. Quartal	3. Quartal	4. Quartal	1. Quartal	
	2022 = 100					in Prozent
36 Wasserversorgung	99,1	99,5	99,8	101,7	100,9	1,8
37 Abwasserentsorgung	100,1	96,2	101,9	101,7	101,4	1,3
38 Sammlung, Abfallbeseitigung, Rückgewinnung	103,4	97,9	98,0	100,7	100,5	– 2,8
39 Beseitigung v. Umweltverschm. u. sonst. Entsorgung	97,6	99,1	99,2	104,0	101,9	4,4
F Baugewerbe	98,4	98,9	101,5	101,2	102,8	4,5
41 Hochbau	97,7	98,7	100,1	103,5	105,8	8,3
42 Tiefbau	99,2	100,2	98,9	101,8	102,4	3,2
43 Vorb. Baustellenarbeiten, Bauinstall., sonst. Ausbau	98,2	97,7	105,7	98,4	100,2	2,0
G-S Dienstleistungsbereich	98,1	99,1	99,7	103,2	104,1	6,1
G-N Wirtschaftliche Dienstleistungen	97,9	99,2	99,5	103,3	104,3	6,5
G Handel, Instandhaltung und Reparatur von Kfz	95,9	99,4	100,6	104,1	101,7	6,0
45 Kfz-Handel, Instandhaltung und Reparatur von Kfz	98,0	97,8	100,7	103,4	105,2	7,3
46 Großhandel (ohne Handel mit Kraftfahrzeugen)	94,6	99,5	100,8	105,1	100,7	6,4
47 Einzelhandel (ohne Handel mit Kraftfahrzeugen)	97,0	100,6	99,9	102,5	100,9	4,0
H Verkehr und Lagerei	99,3	98,4	100,0	102,4	105,1	5,8
49 Landverkehr und Transport in Rohrfernleitungen	100,6	97,5	99,2	102,8	103,1	2,5
50 Schifffahrt	98,2	101,2	100,7	99,8	99,4	1,2
51 Luftfahrt	98,7	97,9	101,5	101,9	110,3	11,8
52 Lagerei, sonstige Dienstleistungen für den Verkehr	98,7	99,1	99,4	102,9	105,7	7,1
53 Post-, Kurier- und Expressdienste	96,9	99,4	100,4	103,3	101,0	4,2
I Gastgewerbe	97,7	99,7	99,5	103,2	103,7	6,1
55 Beherbergung	95,5	99,1	101,3	104,1	104,1	9,0
56 Gastronomie	99,0	99,8	98,5	102,7	103,4	4,4
J Information und Kommunikation	98,6	99,1	99,8	102,6	105,0	6,5
58 Verlagswesen	97,0	99,4	99,9	103,7	101,0	4,1
59 Film, TV-Programme, Kinos, Tonstudios, Musikverlag	99,9	98,2	100,8	101,2	103,1	3,2
60 Rundfunkveranstalter	100,7	99,9	99,6	99,9	113,7	12,9
61 Telekommunikation	97,6	98,8	99,8	103,9	105,4	8,0
62 Dienstleistungen der Informationstechnologie	97,7	98,6	100,6	103,1	102,7	5,1
63 Informationsdienstleistungen	98,9	99,4	98,6	103,1	104,1	5,3
K Erbringung von Finanz- und Versicherungsleistungen	98,2	99,8	97,5	104,5	108,2	10,2
64 Erbringung von Finanzdienstleistungen	98,7	100,0	98,2	103,2	105,6	7,0
65 Versicherungen, Rückversicherungen, Pensionskassen	98,7	97,7	97,6	105,9	111,3	12,8
66 Mit Finanz- u. Versicherungsdienstl. verb. Tätigk.	97,5	100,7	96,7	105,1	108,9	11,7
L Grundstücks- und Wohnungswesen	96,8	100,8	100,5	101,8	105,9	9,4
M Freiberufliche, wiss. u. techn. Dienstleistungen	98,3	99,2	99,5	103,0	104,6	6,4
69 Rechts- und Steuerberatung, Wirtschaftsprüfung	95,6	100,3	100,3	103,9	105,6	10,5
70 Verwaltung u. Führung v. Untern., Untern. beratung	96,6	100,2	100,0	103,2	105,0	8,7
71 Architektur-, Ing. büros, techn., physik. Untersuchung	98,3	100,3	98,3	103,1	103,4	5,2
72 Forschung und Entwicklung	98,5	99,0	100,0	102,4	106,3	7,9
73 Werbung und Marktforschung	98,7	97,6	99,5	104,2	104,7	6,1
74 Sonst. freiberufl., wissenschaftl. u. techn. Tätigk.	100,4	98,6	99,0	102,1	103,6	3,2
75 Veterinärwesen	102,6	97,1	98,4	102,0	102,0	– 0,6
N Sonstige wirtschaftliche Dienstleistungen	98,0	99,2	99,2	103,6	102,8	4,9
77 Vermietung von beweglichen Sachen	97,5	98,3	99,7	104,4	102,5	5,1
78 Vermittlung und Überlassung von Arbeitskräften	94,9	99,4	101,1	104,6	101,8	7,3
79 Reisebüros, -veranstalter u. sonst. Reservierungen	99,7	98,4	98,7	103,2	101,7	2,0
80 Wach- und Sicherheitsdienste sowie Detekteien	97,6	101,3	98,2	102,9	103,4	5,9
81 Gebäudebetreuung, Garten- und Landschaftsbau	98,9	99,6	100,5	101,0	103,3	4,4
82 Dienstleistungen für Unternehmen u. Privatpers. ang	99,4	98,8	97,3	104,4	104,2	4,8
O-S Öffentliche und persönliche Dienstleistungen	98,6	98,6	100,2	102,7	103,4	4,9
O Öff. Verwaltung, Verteidigung, Sozialversicherung	99,0	99,8	100,5	100,8	100,8	1,8
P Erziehung und Unterricht	99,6	99,8	99,3	101,2	102,7	3,1
Q Gesundheits- und Sozialwesen	97,7	98,4	100,1	103,7	105,0	7,5
86 Gesundheitswesen	98,1	99,8	99,3	102,9	104,1	6,1
87 Heime (ohne Erholungs- und Ferienheime)	98,2	97,8	100,5	103,4	104,5	6,4

4. Entwicklung des Index der durchschnittlichen Bruttostundenverdienste ¹⁾ in Hessen

Gliederungsmerkmale	2022				2023	Zu- bzw. Abnahme (–) 1. Quartal 2023 gegenüber 1. Quartal 2022
	1. Quartal	2. Quartal	3. Quartal	4. Quartal	1. Quartal	
	2022 = 100					in Prozent
88 Sozialwesen (ohne Heime)	96,4	97,3	100,8	105,6	107,1	11,1
R Kunst, Unterhaltung und Erholung	98,7	98,4	100,6	102,3	103,1	4,5
90 Kreative, künstlerische u. unterhaltende Tätigkeiten	100,6	99,0	99,0	101,4	99,9	– 0,7
91 Bibliotheken, Archive, Museen, bot. u. zoo. Gärten	101,6	99,1	99,6	99,8	101,2	– 0,4
92 Spiel-, Wett- und Lotteriewesen	95,9	99,0	98,5	106,7	112,2	17,0
93 Dienstleistungen d. Sports, d. Unterhaltg. u. Erholung	97,5	97,6	102,8	102,2	101,7	4,3
S Erbringung von sonstigen Dienstleistungen	98,6	97,6	100,7	103,1	102,7	4,2
94 Interessenvertr., kirchl. u. sonst. Vereinigungen	100,4	97,3	100,4	101,9	101,0	0,6
95 Reparatur von DV-Geräten und Gebrauchsgütern	97,7	98,1	99,0	105,3	106,5	9,0
96 Sonstige überwiegend persönliche Dienstleistungen	95,6	97,4	104,1	102,9	101,1	5,8

1) Index der Bruttostundenverdienste der Vollzeitbeschäftigten ohne Sonderzahlungen.